

# DESIGNTBILISI

@978 swatchi

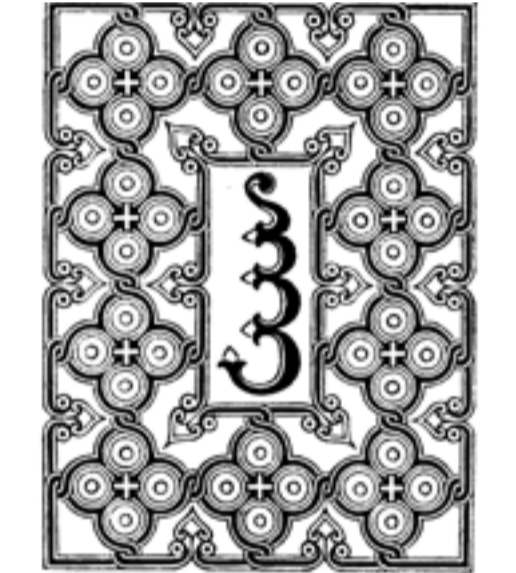
ენჯინინგის ინსტიტუტი | ენჯინინგის ინსტიტუტი | არქიტექტურა | მონიტორინგის ცენტრი



გრიგოლ ტატიშვილი  
ქართული ანბანის თაიგული

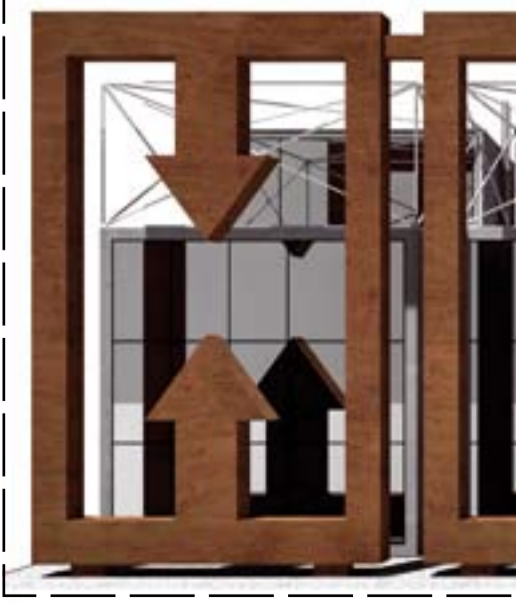
2011 წელს საქართველოს კულტურისა და ძეგლთა დაცვის სამინისტროს მხარდაჭერით გამოიცა გრიგოლ ტატიშვილის ნაშრომების რეპრინტები. დიზაინტობის 009 - 016 ნომერში წარმოდგენილია რამდენიმე ფრაგმენტი ამ გამოცემიდან.

იდეა და დიზაინი: მია სუმბაძე  
რეპრინტების ციფრული დამუშავება და კაპაზიტორები: ირაკლი ჯაველიძე  
შრიფტი: "გრ. ტატიშვილის" ციფრული ვარიანტი დაამზადა გიორგი ბაგრატიონმა



„შრიფტი არჩი“ არის აკაკი რაზმაძის პირველი პერსონალური პროექტი. შრიფტზე მუშაობა 2011 წლის ზაფხულში დაიწყო და 2012 წლისთვის დასრულებული სახე მიიღო. გაკეთდა ჩანახატები გამოიხატა ვექტორულ პროგრამაში, რის შემდეგაც დამუშავდა პროგრამა FontLab-ში. შრიფტი არ არის მოცულობითი ტექსტებისთვის გათვლილი, ის განკუთვნილია სათაურებისა და დიდი ზომის ტექსტებისათვის. გამოიყენება პრინტისთვის თუმცა გათვალისწინებულია როგორც ლათინური განლაგების ასოები ასევე ქართული უნიკოდი. თითოეული შრიფტი შეიცავს 70-მდე სიმბოლოს. მათ შორის არ არის ანალოგი ინგლისური ასოები, რადგან შრიფტი არ გაკეთებულა რომელიმე არსებული შრიფტის მიხედვით და ანალოგი არ გააჩნია. კონცეფცია მარტივია, დაახლოებულია ლათინური შრიფტის სტანდარტთან, ასოების აგებულება არის შეფარდებით 5x2, შუა წელი დიდია ზედა და ქვედა ბევრად პატარა და ასე ნაწილდება სიმბოლის მიხედვით.

გაგრძელება poster dt



dt 016



acid ბარის ინტერიერი -- .k ფოტო ნატა სოფრომაძე

ალბათ არ არსებობს თინეიჯერი, რომელიც თბილისში ცხოვრობს და რომელსაც თავისი სადამოების სოლიდური ნაწილი კაფე "acid"-ში არ აქვს გატარებული. მკვეთრად ახალგაზრდული, მხიარული და თავისუფალი ინტერიერის მქონე კაფე-ბარი ჯერ მხოლოდ ჭავჭავაძისა და ოპერის გვერდზე იყო, მერე საბურთალო და სოლოლაკიც მიემატა, დროთა განმავლობაში ძველი გახსნილები დაიხურა, ახლები დარჩა. თუმცა ამას დიდი მნიშვნელობა არ აქვს, მთავარი ის არის, რომ ეისიდი არამხოლოდ ახალგაზრდების გამორჩეულად საყვარელი თავშესაფარის ადგილი, არამედ დიზაინერული თვალსაზრისითაც საინტერესო პროექტებია. ამაზე კი დიზაინ სტუდია "კანტორა" ზრუნავს, რომლის არტ-დირექტორი, ლიზა ასათიანი ჩვენთან საუბრისას დეტალურად იხსენებს კაფეების დიზაინზე მუშაობის პროცესს.

გაგრძელება 014 dt



კიბე, შენობის ძირიდან ბოლომდე, ასრულებს დამაკავშირებელი გზის ფუნქციას მოქალაქეებსა და კანონმდებლებს შორის.



თბილისის პროკურატურის საოფისე შენობა  
AI Architects of Invention

მიმოხილვა -- შენობის კარკასი მყარი აგებულებისაა. კანონის და სამართლის მსგავსად. ნაგებობა მრავალწახნაგოვანია თუმცა ამავდროულად სწორიც. მინის ფასადი წარმოადგენს იურიდიული აზროვნების ძლიერ და ნათელ გამოხატულებას. აღნიშნულ მინის კუბში მოთავსებულია ცენტრი, განსაზღვრული თვალსაზრისის წერტილი, ცენტრალური აზროვნების მექანიზმი, რომელიც იურიდიული სფეროს კრიტიკული პრიზმის საშუალებით გადაჭყურებს ყველა კუთხეს. ნაგებობა ასოცირდება ტვინთან; მინის ექსტერიერი წარმოადგენს დანაწევრებულ ნივთიერებას, რომელიც ახდენს ექსტერიერის რეალობის გადამუშავებას (ხუთი გრძობის მეშვეობით) და ჰიპოთალამუსს, რომელიც განლაგებულია ნერვული სისტემის ცენტრში და არეგულირებს ტემპერატურას, შიმშილის გრძობას, წყურვილს, დაღლილობას, ძილსა და დღე-ღამის მონაცვლეობის ციკლს.

გაგრძელება 014 dt



კიბე, შენობის ძირიდან ბოლომდე, ასრულებს დამაკავშირებელი გზის ფუნქციას მოქალაქეებსა და კანონმდებლებს შორის.



ტყავის სავარძელი  
ROOMS-ის და ქართველი დიზაინერის ნინო ჯიბუნიშვილის ერთობლივი პროდუქტი

2012 წლის 17-22 აპრილს კომპანია "რუმსმა" კიდევ ერთხელ წარადგინა მილანში ახალი კოლექცია სახელწოდებით "Time Lapse" - Salone Del Mobile -ზე Salon Satellite -ს საგამოფენო სივრცეში, რომელიც განკუთვნილია ახალგაზრდა დიზაინერებისათვის. ამ პრესტიჟულ გამოფენაში მონაწილეობას ფინანსურად უკვე მეორედ უზრუნველყოფს საქართველოს კულტურისა და ძეგლთა დაცვის სამინისტრო. გამოფენაში მონაწილეობა ძალიან მნიშვნელოვანია, რადგან ყველა ცნობილი ბრენდი წარმოადგენს საკუთარ პროდუქტს და დაინტერესების შემთხვევაში აქ დგება სერიოზული ბიზნეს-გარიგებები. სწორედ ამ გამოფენაზე შედგა რუმსისთვის მნიშვნელოვანი ბიზნეს გარიგება - მარსელ ვანდერსი, ცნობილი ჰოლანდიელი დიზაინერი და კომპანია Moooi -ს კრეატიული დირექტორი 2011 წლიდან თანამშრომლობს რუმსთან და ქართველი დიზაინერების მიერ შექმნილ განათებას "Position Lamp" -ს აწარმოებს. 2011 წელს, მილანში, ქართული დიზაინ პროდუქტის ოფიციალურ პრეზენტაციას კომპანია Moooi-ის გალერეაში, (რაც დიდი წარმატებაა ქართული დიზაინის ისტორიაში) ესწრებოდა საქართველოს კულტურის მინისტრი ნიკოლოზ რურუა.



განათება. ირინა ჯიბუტი. ROOMS

ირინა ჯიბუტი სამხატვრო აკადემიის კერამიკის ფაკულტეტი დაამთავრა და მას შემდეგ კერამიკოსად მუშაობს. სწავლის პერიოდში მონაწილეობდა სხვადასხვა ჯგუფურ გამოფენებში. პრაქტიკასთან ერთად მუშაობდა კერამიკის თეორიულ საკითხებზეც. ლიტვაში მან გაცვლითი პროგრამის ფარგლებში თანამედროვე და ტრადიციული ქართული კერამიკის პრეზენტაცია გააკეთა. ჯგუფური გამოფენების შემდეგ ირინამ პერსონალურ გამოფენაზე დაიწყო მუშაობა "თიხის ოფისში". "თიხის ოფისი" თბილისში ერთადერთი ადგილია, რომელიც კერამიკის კურსდამთავრებულებს კვალიფიკაციის ამაღლებაში ეხმარება და საკუთარ სახელოსნოს უთმობს. სწორედ "თიხის ოფისში" მუშაობდა ირინა თავის პერსონალურ გამოფენაზე "ზედაპირი", რომელიც დეკემბერში თანამედროვე ხელოვნების ცენტრ თბილისში გაიხსნა. ახლა ის მუშაობს ROOMS-ის პროექტზე, რომელიც მილანში Salone Del Mobile -ზე იქნება წარმოდგენილი. მუშაობის პარალელურად ირინა კერამიკის პრაქტიკულ და თეორიულ მხარეს ასწავლის და ახალი გამოფენისთვის ემზადება.



ფოტო ნანკა დოლოძე

გაგრძელება dt 015 DOTCOMMA Georgia Tsouladze, Jean-Benoit Zera Architects



ახალგაზრდული ოლიმპიური ფესტივალის საორგანიზაციო კომიტეტმა ლოგოს კონკურსის გამარჯვებულები გამოავლინა. "თბილისი 2015"-ის ლოგოს კონკურსის გამარჯვებული ია დარახველიძე გახდა. მას გადაეცა ლონდონის ოლიმპიადის 2 საგზური.



ია დარახველიძე, გრაფიკოსი - დიზაინერი

დამთავრა შოთა რუსთაველის სახელობის თეატრისა და კინოს სახელმწიფო უნივერსიტეტი. კლიპების და რეკლამების სარეჟისორო ფაკულტეტი. სტუდენტობის პერიოდში მუშაობდა სარეკლამო კომპანიებში ABK და სარკე. ამჟამად მუშაობს ვებ კომპანიაში "itnovations".



ხელმისაწვდომი და საიმედო იყო.

ნისანის აღმასრულებელმა დირექტორმა კარლოს გოსნმა (Carlos Ghosn) ინდონეზიაში მისი ვიზიტისას განცხადება გააკეთა. რუსეთისა და ინდონეზიის შემდეგ ეს მესამე ქვეყანაა, სადაც დაცუნი 2014 წლიდან შევა გაყიდვად.

"ნისანი" ინდონეზიაში შემოიტანს ახალ სამუშაო ადგილებსა და ახალ ტრანსპორტს"- განაცხადა ჯაკარტაში გოსნმა სტუმარი ქვეყნის პრეზიდენტთან - სუსილო ბამბანგ იუდიოიონოსთან საუბრის დროს.

ნისანმა განაცხადა, რომ დაცუნის სახელი კომპანიის პროფილს დახმარებას გაუწევს ახალ ბაზარზე, სადაც მას ახლო მომავალში სოლიდური ზრდა ესაზღვრება მიზნად. იაპონიის მანქანათმშენებელი მომავალ ფინანსურ წელიწადში 60,000 ავტომობილის გაყიდვას გეგმავს ინდონეზიაში.

ერთეულის ხელმისაწვდომი ფასები საშუალოდ ინდონეზიაში 890,000 ავტომობილი იყიდება წელიწადში. აქედან გამომდინარე იგი დიდი მნიშვნელობის სამხრეთ აზიური ბაზრია. ნისანში იმედოვნებენ, რომ ავტომობილების გაყიდვები 2017 წლის დასაწყისისათვის გაორმაგდება თუნდაც დაცუნის ბრენდისთვის დაგეგმილი მარკეტინგის გამო.

დაცუნი იაპონიის ბაზარზე პირველად 1932 წელს შემოვიდა. ამერიკის საგაომოფენო დარბაზებში კი 50 წლის წინ გამოჩნდა. 1981 წელს ნისანის ბრენდთან გაერთიანების შედეგად მისი წარმოება გლობალურად შეწყდა.

ძველი სტატიები ვეამცნობს, რომ ნისანს დაგეგმილი ჰქონდა გაეყიდა თავისი ახალი დაცუნის მოდელები 6,000 აშშ დოლარიდან (9754 ლარი).

ნისანი არ არის ერთადერთი ავტომწარმოებელი, რომელმაც განაახლა ძველი ბრენდის წარმოება. ახლახანს აღდგა ერთ დროს ნანატრი სპორტული მანქანის სერია Hachi-Roku -ს წარმოება რაივალ ტოიოტას მიერ.

hg/ng (AP, Reuters)



ალექსანდრე სუკიასოვი ახალგაზრდა გრაფიკოს დიზაინერია. მუშაობს ბრენდინგზე და ქმნის ფონტებს.

მოგესალმებით ბატონო ალექსანდრე გამარჯობათ.

ჩვენთვის ცნობილია რომ თქვენ მუშაობთ საქიდეამშენში. ზუსტად.

რა პროფესიით მუშაობთ ამ სტუდიაში?

ვარ დიზაინერი. ძირითადი ჩემი მიმართულება არის გრაფიკული დიზაინი, ბრენდინგი და ფონტების შექმნა.



იუსტიციის სამინისტრო - ლოგო- გიორგი პოპიაშვილი, ფონტი -ალექსანდრე სუკიასოვი

როდის მიხვდით რომ თქვენ უნდა ყოფილიყავით დიზაინერი?

დაიწყო ეს დაახლოვებით 2005 წელს. ვსწალობდი უნივერსიტეტში, პროგრამისტის სპეციალობით, ჩემი შეყვარებული აიყვანეს პროგრამისტის თანამდებობაზე ერთ ვებ-დიზაინ კომპანიაში, მან კი მომიყვია, რა თანხები ტრიალებს ამ სფეროში. ყოველთვის მაინტერესებდა დიზაინი, მაგრამ სერიოზული ინტერესი გამოვთქვი მხოლოდ ამის შემდეგ.

რთულია ამ პროფესიით მუშაობა?

როგორც ყველა სხვა პროფესიაში. რთულია გახდეს პროფესიონალი.

თქვენი შექმნილი არაკომერციული ნამუშევარი ვინმემ, რომ დაუკითხავად კომერციულ პროექტში გამოიყენოს, რას გააკეთებთ?

ჩვენს პროფესიაში ეს ხდება საკმაოდ ხშირად. ძალიან ბევრი ფაქტორი არსებობს. მნელია რამე ეფექტს მიაღწიო ამ სიტუაციაში. უბრალოდ, უნდა იცოდე, რომ ნებისმიერი შენი ნამუშევარი, კარგი თუ ცუდი, შეიძლება ნახო რამოდენიმე ხანში სხვა დასახელებით, ფონტის ან ფერების გამოყენებით.

გქონიათ ასეთი შემთხვევა?

პირადად მე, არა.



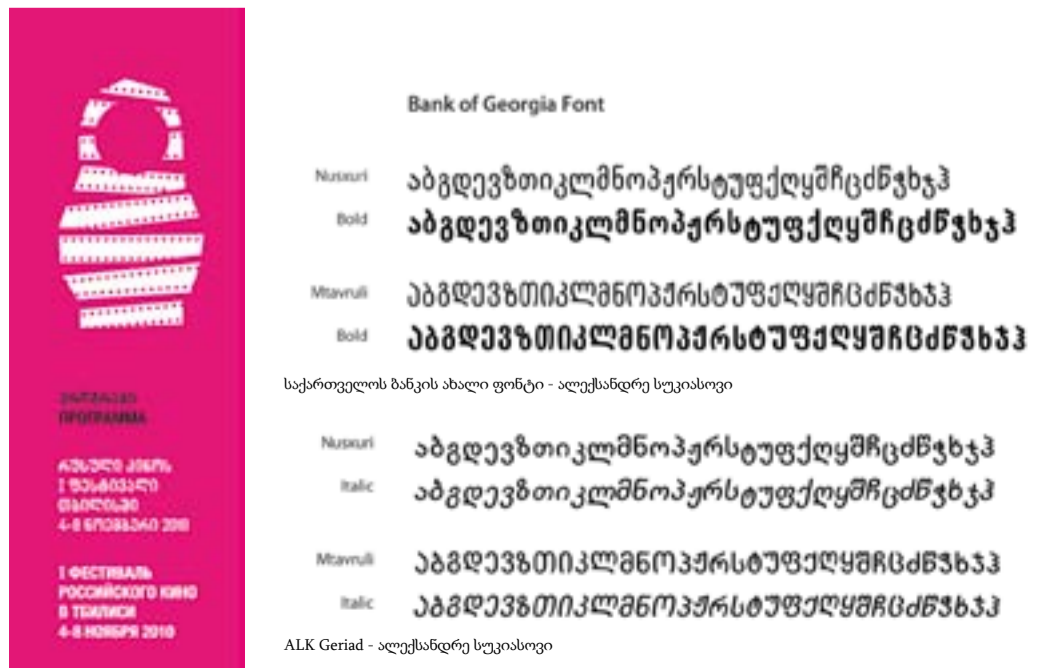
პოპულის ლოგო - გიორგი ბოზუა

რას იტყვით ქართველ დამკვეთებზე?

ქართველი დამკვეთი არის ჩვეულებრივი დამკვეთი, უბრალოდ ნაკლები გამოცდილება აქვს.

გვესაუბრეთ თქვენს მიერ შესრულებულ ბოლო პროექტზე

სოკარის ლოგოტიპისთვის ბრენდ-ბუქზე ვიმუშავე. ძალიან საინტერესოა ბრენდის შექმნა. ამჟამად ვქმნი ახალ ქართულ ფონტებს. უფასო ფონტებს.



საქართველოს ბანკის ახალი ფონტი - ალექსანდრე სუკიასოვი

ALK Geriad - ალექსანდრე სუკიასოვი



ჩვენ ვართ დიზაინ სტუდია, ვაკეთებდით ბრენდინგს და გრაფიკულ დიზაინს და ძირითადად პრინტზე ვიყავით ორიენტირებულები, შესაბამისად, არც ვფიქრობდით, რომ როდესმე რომელიმე სივრცის მთლიან დიზაინს ჩვენ თავზე ავიღებდით, მაგრამ მოხდა ისე, რომ აბაშიძის "ეისიდი"-ს გაკეთებისას, სადაც ჩვენ პრინტზე ვმუშაობდით, ისე ჩავერთეთ მთლიან პროცესში და ისე დავემთხვიეთ იდეურად დამკვეთებს რომ გადაწყდა შემდეგი მთლიანად ჩვენ გვეცადა.

ჩვენც დავიწყეთ. აბაშიძის ეისიდიში პრინციპში ძალების მოსინჯვა გამოგვივიდა, მეორე და მესამე უფრო ჩამოყალიბებულია დიზაინის მხრივ.



ძირითადად ვცდილობ დიზაინის კეთებისას გავითვალისწინო როგორც აქაური მემკვიდრეობა, კულტურა ასევე საზღვარგარეთ არსებული ტენდენციები, გინდა, არ გინდა გიწევს მსოფლიოში არსებული პროცესების გამოყენება, ყველაფერი, რასაც ნახულობ, გელექება, ან ფაქტურა, ან ვიზუალი, ესთეტიკა, ან რამე ელემენტი და მერე იყენებ უკვე შენ სივრცეში.

ყველაზე კარგი მოკარნახე იმისა, რა უნდა გააკეთო, სივრცეა, სადაც უნდა იმუშაო. სოლოლაკის "ეისიდი"-ს შემთხვევაშიც ასე იყო, გარემომ განაპირობა ის, რომ ამ კაფის დიზაინი ეგეთი ყოფილიყო. ძველი თბილისური სახლი, გარემო... რამე იაპონური რომ გაგვეკეთებინა მანდ, რაც არ უნდა ჰაი ტეკი

და საოცრება ყოფილიყო, მაინც შეუფერებელი იქნებოდა, ანუ, სივრცესთან შეუთავსებელი.

ის პრინციპული გადაწყვეტა, რომელიც სრულყოფს ნამუშევარს:

ამოსავალი წერტილი, რაზეც ვაგებ ხოლმე დიზაინს, განათებაა. ამით შეგიძლია ყველაფერზე მანიპულირება. ამის შემდეგ ის ელემენტები, რომლებიც კონკრეტულად ამ სივრცისთვის იქმნება, რომლებიც სივრცის ხასიათის ფორმირებაში გეხმარება.

///////// ესაუბრა ნასტასია არაბული ფოტო ნატა სოფრომაძე

მიუხედავად იმისა, რომ სამივე კაფე ერთი და იმავე ტიპისაა და ერთი და იგივე ჯგუფი მუშაობდა, მაინც პრინციპულად განსხვავებული გარემოა ყველგან. შემთხვევით გამოვიდა ასე თუ კოპირებას შეგნებულად აუარეთ გვერდი?

იგივე სული და ატმოსფერო, მაგრამ ვიზუალურად განსხვავებული. ასე უფრო საინტერესო და სასიამოვნოა.

რამდენად რთულ და ძვირ პროექტებთან გვაქვს საქმე თქვენს მიერ გაკეთებული კაფეების დიზაინის შემთხვევაში?

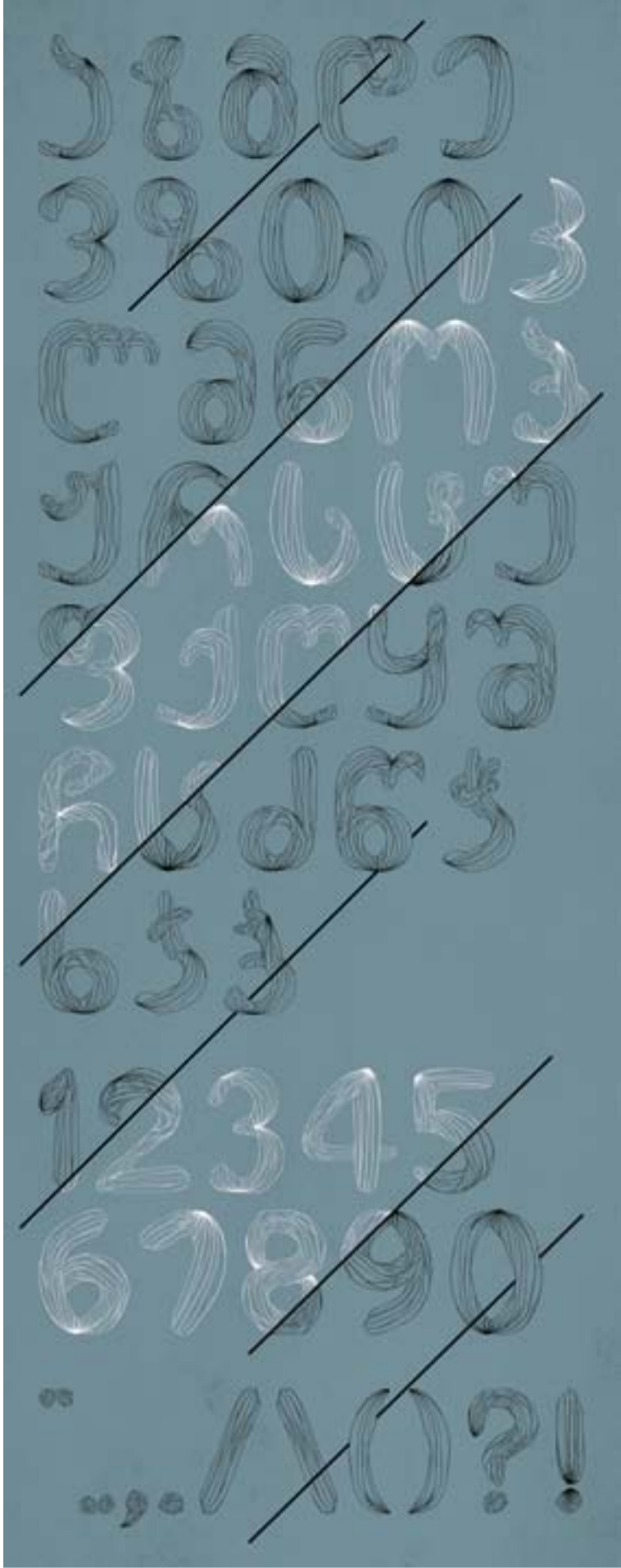
სამივე კაფის დიზაინი საკმაოდ დაბალბიუჯეტურია, ძირითადი აქცენტი იდეაზე გადავიტანეთ და არა ტექნოლოგიაზე. ასე მაგალითად, მეორე "ეისიდი" პავლოვზე გავაკეთეთ მთლიანად რეალობის ამრევი დიზაინის ხარჯზე. პრინციპში ვითამაშეთ. გვინდოდა ფრანგული ანტიკვარიატის იმიტაცია გაგვეკეთებინა ოღონდ თანამედროვედ და რაც შეიძლება იაფად. საბოლოოდ გამოგვივიდა ინტერიერი ინტერიერში ოღონდ პრინტად და არა მატერიალურად. მხოლოდ რამდენიმე დეტალია, რაც დაბეჭდილი არ არის და ნამდვილად ნივთებს ეხები: ჩამრთველები, სანათურები... კიდევ ერთი თამაში, რაც აქ ვითამაშეთ, პროპორციების დარღვევა იყო. შეიძლება ითქვას, ეფექტური გამოვიდა.

არის თუ არა შემთხვევები, როდესაც წინა პროექტზე მუშაობისას უკვე იცი, როგორი იქნება შემდეგი პროექტი?

კი, სოლოლაკის "ეისიდი" იყო ეგეთი. თავიდანვე ვიცოდით, რომ ის წინასწარ კონცეპტუალურად განსხვავებული იქნებოდა, მთავარი აქცენტი გვინდოდა გაგვეკეთებინა კულტურულობაზე. დიზაინზე ნაკლები აქცენტით მაქსიმალურად კულტურული და მყუდრო სივრცის შექმნა მოგვინდა და მყუდრო ფერებით, ბევრი წიგნებით, თბილი ფერებით, ნაცნობი და შინაურული გარემოს შექმნა გვინდოდა ყველასთვის, ვინც აქ მოვიდოდა. ანუ, არა კაფის, არამედ ვიღაცასთან სტუმრად ყოფნის შთაბეჭდილება დარჩენოდათ კაფის სტუმრებს.

რა არის ის, რაც გკარნახობთ, როგორი უნდა იყოს თქვენი პროდუქტი?





Lynekuns.... არის აფრიკული სიტყვა, რომელიც ხაზის ხელოვნებას აღნიშნავს. წიგნის - "სიბრძნე მინიატურაში" იდეის გამოხატულების ალტერნატიული საშუალება, რამდენადაც ეს შესაძლებელი იყო, საერთო საწყისების და მათ შორის ესთეტიკის შენარჩუნებით, შრიფტის შექმნის ინსპირაციად იქცა.



Giga Kobidze  
Tel: + 9959932025 E-mail: giganobidze@gmail.com  
Twitter: @GIGAKOBIDZE Web: ge.net/gigakobidze

Fish

შრიფტი "თევზი" არის ანუკა კვეზერელის ერთ-ერთი პირველი პერსონალური ნამუშევარი, რომელიც ექსპერიმენტული სახის artfont-ს წარმოადგენს.

ისეთი პლასტიკური ფიგურა, როგორც არის თევზი კარგად მიესადაგება

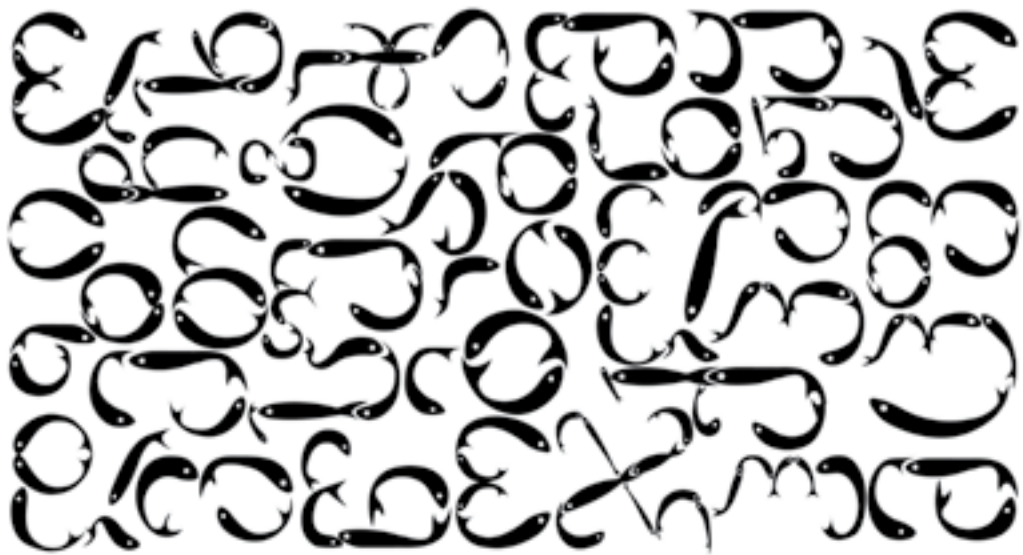
ქართული ფონტის გამორჩეულ მოხაზულობას. მრავლობითი ელემენტისგან შემდგარი ასოების კითხვადობა რომ არ დაკარგულიყო ბაზისად გამოყენებულია არსებული შრიფტი.

ანუკა კვეზერელი - დიზაინერი

დაიბადა 1990 წლის 21 მარტს თბილისში

დამთავრა თბილისის სახელმწიფო სამხატვრო აკადემიის მედიახელოვნების ფაკულტეტი.

მუშაობს გრაფიკოს დიზაინრად branding.ge -ში.



დიზაინთბილისი

FONTSGE

2005 წლის 26

2 451 879 ბაზონარა

საქართველოს რესპუბლიკის შიდა საქონლის მინისტრის განკარგულებაში

845 794 პირდაპირი ვიზიტორი

საქართველოს შიდა საქონლის მინისტრის განკარგულებაში

2 372 ღია თქვენს სამსახურში

საქართველოს შიდა საქონლის მინისტრის განკარგულებაში

2 502 პლატფორმის ნაწილი

საქართველოს შიდა საქონლის მინისტრის განკარგულებაში

699 ქართული ფონტი

საქართველოს შიდა საქონლის მინისტრის განკარგულებაში

dt\_ რამ შთაგონათ ყველა ქართული ფონტის ერთ საიტზე მოგროვება?

გარემოებებმა. ადრე ხშირად მთხოვდნენ ხოლმე, სხვასხვა ფონტების მოძიებას, გაგზავნას, დაინტალირებას, მაგრამ რთული იყო საჭირო ფონტების ერთად თავმოყრა, სხვა და სხვა პარამეტრების მიხედვით დაჯგუფება ისე, რომ სხვადასხვა ადგილიდან მარტივად ხელმისაწვდომი ყოფილიყო. რაღაც ინტერნეტ რესურსები იმ დროსაც იყო, მაგრამ, ძირითადად, ქართული ფონტები სხვადასხვა საიტებზე იყო გაფანტული, უმეტეს შემთხვევაში, უბრალოდ ფაილებად, ყოველგვარი ძებნის ფუნქციების გარეშე. ამიტომ გადაწყვიტე, თავიდან ამეცილებინა სასურველი ფონტების ძებნის დამლელი პროცესი საკუთარი თავისთვისაც და სხვებისთვისაც.

dt\_ რამდენი ფონტია საიტზე?

ამ დროისთვის, fonts.ge-ზე 700-მდე ქართული ფონტია თავმოყრილი. ამ რაოდენობაში ერთი და იგივე დასახელების ფონტის სხვადასხვა ვერსიებიც შედის, მაგალითად bold, italic და ა.შ.

dt\_ გიკავშირდებიან უნიკალური შრიფტებით დაინტერესებული კორპორატიული კლიენტები?

არის ხოლმე შემთხვევები, როდესაც მიკავშირდებიან ფონტის კომერციული მიზნებისთვის გამოყენებისთვის უფლებების შესახებ ინფორმაციის მოსაპოვებლად ან ფონტის შექმნის მიზნით. ამ შემთხვევაში, დაინტერესებულ პირებს, შეძლებისდაგვარად, ავტორებთან ან დიზაინერებთან ვამისამართებ.

dt\_ რა მიმართულებით აპირებთ საიტის განვითარებას

მეტი ფონტები, მეტი ინფორმაცია, მეტი ფუნქციები. ამ მიზნებზე გამუდმებით ვმუშაობ და პერიოდულად ეს აისახება კიდევ საიტზე, თუმცა, სამწუხაროდ, დიდ დროს ვერ ვუთმობ მის განვითარებას დროის უკმარისობის გამო.

dt\_ რას დაუთმობდით თქვენ დროს და ენერგიას fonts.ge -ს ადმინისტრატორი რომ არ იყოთ

საიტი საკმარისად ავტომატიზირებულია, თუმცა დროს და ენერგიას მაინც მოითხოვს. გამუდმებით შემოდის წერილები ისეთი ფონტების მოძიების მოთხოვნებით, რომლებიც არ არის საიტზე, შემოდის კითხვები და დახმარების თხოვნის წერილები მომხმარებლებისგან. ზოგჯერ ფილმების ატვირთვისაც კი მთხოვენ ან სამედიცინო კითხვებით მომმართავენ. ყველა მათგანს ყურადღებით ვეცნობი და ვპასუხობ ყოველდღიურად. fonts.ge-ს ადმინისტრატორი რომ არ ვიყო, ვფიქრობ მექნებოდა სხვა პროექტი, რომლითაც მომხმარებლებს სხვა საკითხებში დავეხმარებოდი.

ბექა ფხაკაძე. არქიტექტორი

დამთავრა საქართველოს ტექნიკური უნივერსიტეტის არქიტექტურის, ურბანისტიკისა და დიზაინის ფაკულტეტი. მონაწილეობა მიიღო რამდენიმე ცნობილი შენობის პროექტებში მსოფლიოში სახელგანთქმულ გერმანელ არქიტექტორ იურგენ მეიერთან ერთად (მესტიის აეროპორტი და სარფის საბაჟო გამშვები პუნქტი). არქიტექტურას წამყვანი როლი უჭირავს მის ცხოვრებაში. გატაცებულია ფოტოგრაფიით და გრაფიკული დიზაინით.



შრიფტი -- less is more!  
შრიფტი მინიმალისტურია. ცალკე აღებული თითოეული ასო თუ სასვენი ნიშანი იოლად იკითხება, მაგრამ სიტყვებში ასოები ერთმანეთზე ებმება და ითხოვს მკითხველის კონცენტრაციას ასოების ამოსაცნობად. თითოეული მინიმალისტური გადაწყვეტის, მიუხედავად სიმბოლო ერთმანეთზე გადაბმისას ინდივიდუალურია და არ მეორდება. შრიფტი შექმნილია ცალკეული სიტყვების და ფრაზების დასაწერად.





სურათზე აღბეჭდილი არიან სტატის ავტორები, საქართველოს მეცნიერებათა აკადემიის ინფორმაციის ცენტრის თანამშრომლები ზესარიონ გუგუშვილი (მარცხნივ) და გამოთვლითი ტექნიკის სამეცნიერო-ტექნიკური საბჭოს სწავლული მდივანი ვლადიმერ კვიციანი. საქართველოს მეცნიერებათა აკადემიის ინფორმაციის ცენტრში მათვე ააწესეს ეს სტატია კომპიუტერზე.

**ნაწევები პირველი კომპიუტერზე აწყობილი გაზეთიდან**  
(„სამშობლო“ №26, გვ.4, 1988 წლის დეკემბერი - „პირველი ნაბიჯები დიდ გზაზე“)

დღეს ჩვენს გაზეთში პატარა პოლიგრაფიული ექსპერიმენტი: პირველად საქართველოს პრესის ისტორიაში გაზეთში იბეჭდება სტატია, რომელიც მთლიანად კომპიუტერზეა აწყობილი. დიდი სიამოვნებით კი ვამბობთ ამ სიტყვას – „პირველად“ – რა თქმა უნდა, გვიხარია კიდევ, მაგრამ არ შეიძლება გული არ გვწყდებოდეს, რომ ამ მხრივ ქართული, და მთლიანად საბჭოთა, პრესა საკმაოდ ჩამორჩა, რომ ჩვენში გვიან და მძიმედ შემოდის კომპიუტერიზაციის სიკეთე, რომ არა გვაქვს პერსონალური კომპიუტერები, არ არის საჭირო პროგრამები, ტექნოლოგიები, არ არის ლაზერული პრინტერი, რის გამოც ეს სტატია მატრიცულ პრინტერზე არის დაიბეჭდა და ასოები ამიტომ არის ცოტა მოუხედავი. ამ ყველაფრის მიუხედავად, რედაქცია იმედოვნებს, რომ დღევანდელი ექსპერიმენტი თანდათან დაიხვეწება, ჩვეულებრივ ყოველდღიურობად იქცევა და მალე, ძალიან მალე, „სამშობლო“, მისი გამოშვების პროცესი მთლიანად იქნება კომპიუტერიზებული.

ზესარიონ გუგუშვილი – გეოგრაფიულ მეცნიერებათა კანდიდატი  
ვლადიმერ კვიციანი – ფილოლოგიურ მეცნიერებათა კანდიდატი.

**პროპორციები – კლასიკური და თანამედროვე**

კლასიკური პროპორციები როდესაც, მეცხრამეტე საუკუნის მესამე მეოთხედში მომრავლდა ქართული ტიპოგრაფიები და გაქანება მიეცა ნაბეჭდი პროდუქციის მასობრივ წარმოებას – დაიწყო და მეცხრამეტე საუკუნის ბოლოსათვის შესანიშნავ წარმატებებს მიაღწია ქართული შრიფტების შემოქმედებამ. სწორედ იმ დროს შეიქმნა არაერთი შესანიშნავი, არსებითად ხელოვნების ნაწარმოები – რომლებსაც ახლაც ფართოდ იყენებენ – მაგალითად შრიფტები „გორდა“ და „გოგებაშვილი“.

იმავდროულად განვითარდა ქართული შრიფტების თეორიაც. იმდროინდელმა ტიპოგრაფისტებმა ქართული მხედრული დამწერლობისათვის გამოიმუშავეს პროპორციების სისტემა, რომელიც მჭიდროდ იყო დაკავშირებული „ოქროს ჭრილთან“.

ქართული ასოების პროპორციების ჩარჩოებს უწოდებდნენ „პარალელებს“, „წრეებს“ და ითვლებოდა, რომ ქართული ასოები უნდა მორგებოდნენ „ოთხ პარალელს“ ანუ „ოთხი წრის“ ჩარჩოებს (უკვე იმ დროს ლათინური შრიფტების საკმაო ნაწილი გაწყობილი იყო „ორ წრეზე“).

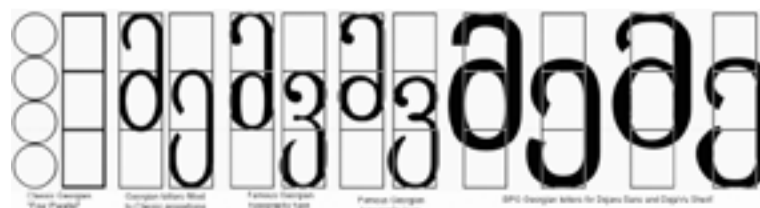
ეს „ოთხი პარალელი“ ანუ „ოთხი წრე“ გამოდის ჩარჩო, რომლის სიმაღლე და სიგანე შეეფარდება ერთმანეთს, როგორც 4:1-ს.

თანამედროვე პროპორციები და ტენდენციები მეოცე საუკუნის მეორე ნახევრიდან საკმაოდ დიდი მუშაობა წარმოება ქართული შრიფტების დასავლური პროპორციების ჩარჩოებში – „ორ წრეში“ ჩასატყვად – ეს მუშაობა ასე-თუ ისე დღესაც გრძელდება და ამას უზიძვევს აუცილებლობა ქართული ფონტები აისახოს რიგ საერთაშორისოდ გავრცელებულ პოპულარულ „გნუ“ და სხვა ამგვარ ფონტებში (თუმცა ქართული მას მედია კვლავინებურად უმთავრესად „ოთხ პარალელზე“ აგებულ შრიფტებს იყენებს).



ფართოდ გავრცელებული სასტამბო შრიფტები – „ჩვეულებრივი“, „ვენური“, „პარიზული“, „ოქლები“

აქვე დართულია სურათი, რომელზეც აღვადგინეთ „ოთხი წრის“ ჩარჩო და სადემონსტრაციოდ ამ ჩარჩოში მოვათავსეთ ჩარჩოზე მაქსიმალურად მორგებული თეორიული მაგალითი, ქართული შრიფტების შედევრები – „გოგებაშვილი“ და „გორდა“; და – ბოლოს – BPG თანამედროვე ქართული ფონტები მორგებული DejaVu სერიას („ორი წრის“ ჩარჩოზე, ყალიბზე მორგებული).



ტრადიციული: სასკოლო ხელნაწერი, „გოგებაშვილი“, „გორდა“ და ულტრათანამედროვე „DejaVu“

ცალკე საკითხი და პრობლემა – რამდენად შეესაბამება (ალბათ „დედა ენაზე“ ყველა ალზრდილი დაგვეთანხმება, რომ არ და ვერ შეესაბამება) მხედრული დამწერლობის ბუნებას „ორი წრის“ პროპორციები – მაგრამ, ტექნოლოგიური აუცილებლობა ზოგჯერ უკიდურესობაზე გვიბიძგებს...



raw-type-2010. თემო მაჭავარიანი



flursscent type-2009 -- თემო მაჭავარიანი

ნახევარწლიანი თანამშრომლობის შედეგად მიღწეული იქნა Nokia Pure-ს მხედრულის გარკვეული გაუმჯობესება და მისი ქართული კალიგრაფიისა და ტიპოგრაფიის ნორმებთან დაახლოება – თუმცა რიგ შემთხვევებში Dalton Maag-ის დიზაინერი მიცემული რჩევა-დარიგებების მიუხედავად ვერ ჩაწვდა ქართული კალიგრაფიის თავისებურებებსა და ქართული ასოების პროპორციებს.

საბოლოო ეტაპზე Dalton Maag-ის დიზაინერმა ჯიუტად უარი განაცხადა BPG-InfoTech-ის კატეგორიული რჩევა-დარიგებების სრულ გათვალისწინებაზე, რის გამოც მათთან თანამშრომლობა შეწყდა.

საზოგადოებრიობას წარმოუდგენთ Nokia Pure-ს BPG-InfoTech-ისეულ ვერსიას. Dalton Maag-ის ვერსია ალბათ მომავალ რამდენიმე თვეში გამოჩნდება.

რამდენადაც Nokia Pure-სთვის BPG-InfoTech-ის შეთავაზებული ვერსია ორიგინალურია და არსებითად განსხვავდება Dalton Maag-ის ვერსიისგან – BPG-InfoTech-ის ქართული შერწყმული უფასო ფონტი DejaVu საზოგადოებრივად მისაწვდომი გაგხადეთ.

**აბგდევზთიკმნორსძებ**

Dalton Maag-ის საწყისი

**აბგდევზთიკლმნოპჟ  
რსტუფქღყშჩცძწჭხჯჰ**





**CAPAROL**

~ *Since 1885* ~

თბილისის პროკურატურის საოფისე შენობა

მდებარეობა - აღმაშენებლის ხეივანი 8, თბილისი  
სამშენებლო ტერიტორია - 1500მ<sup>2</sup>  
ბიუჯეტი - \$8 მილიონი

დასაწყისი \_\_\_016 dt

შიდა სტრუქტურა, შენობის ძირითადი ნაწილის ზედაპირი, სარკით არის დაფარული. შესაბამისად, მიუხედავად იმისა რომ შენობა მოიცავს უწყვეტ შიდა ხვეულებს, ის მაინც იძლევა მის მიღმა მიმდინარე მოქმედებების დანახვის საშუალებას. ამ ყველაფრის სემანტიკური დატვირთვა ის არის, რომ ცენტრი ყოველთვის ამოუცნობია – რადგანაც ის ახდენს გარშემო მყოფი სამყაროს მუდმივ ასახვას და მოწესრიგებას. გარე სამყაროს ხილვა ყოველთვის შესაძლებელია შენობის შიგნიდან, გვერდიდან და ზედა/ქვედა ნაწილიდან.

შენობა ექსტრავერტულია, თუმცა ასევე მოიცავს სივრცეს შიდა საქმიანობებისთვის. ეს ნაგებობა წარმოადგენს ინდივიდუალობისა და გამჭვირვალობის მკაფიო ნიმუშს, გამოხატავს სამართლისა და კანონის უზენაესობას. რასაკვირველია, არ არსებობს ობიექტურობის უნივერსალურად აღიარებული დეფინიცია, თუმცა ნებისმიერი ფაქტი მიიჩნევა ქემპარიტებად როდესაც მისი ნამდვილობა ყველა კუთხიდან უსასრულოდამდე ხილული და აშკარაა. სწორედ ამაში მდგომარეობს მინის კუბის სილამაზე.

შენობის აღწერილობა

შენობა წარმოადგენს დიდი მოცულობის „სარკების“ დაჯგუფებას, რომელიც ჩასმულია „აგურის“ ფუნქციონალურ კარკასში. შესაბამისად, ოფისის ნაწილის ფასადი განლაგებულია ორ მხარეს – ერთი გადაჰყურებს გამზირს, ხოლო მეორე - შენობის უკანა მხარეს არსებულ, ხელუხლებელ ტერიტორიას. „შავი“ კარკასი წარმოადგენს კანონს, ხოლო მასში კონცენტრირებული „სარკის“ მოცულობა - საზოგადოების სარკეს და კანონის არსს, დისტილაციას.

დაგეგმარება ხორციელდება ზიგზაგისებურად დაკავშირებული კომპონენტით. სივრცე იცვლება ერთი მეორეს მიყოლებით და ქმნის ტერასას და აივანს. ზედა სართულზე განლაგებულია თბილისის პროკურორის ოფისი, საქტო დარბაზი, მინი-სასაბლილო და ვერანდა. შენობის სახურავზე მდებარეობს ღია ცის ქვეშ მოწყობილი პარკი, კონფერენციების და სადღესასწაულო წვეულებების გასამართად. შესავლელ სართულზე მდებარეობს მისაღები, უსაფრთხოების დაცვის პუნქტი, რომლის გავლით შედისარტ ძირითად გამანაწილებელ ფოიეში. უწყვეტი კიბე, შენობის ძირიდან ბოლომდე, ასრულებს მოქალაქეებსა და კანონმდებლებს შორის დამაკავშირებელი გზის ფუნქციას.

ადგილმდებარეობა

აღნიშნული ნაგებობა მდებარეობს თბილისის გარეუბანში, დავით აღმაშენებლის ხეივანზე, თბილისში შემოსასვლელ გზატკეცილზე. მიწის ნაკვეთი არის გამზირის გასწვრივ. შენობას უკანა მხარეს ესაზღვრება ავტომანქანების სადგომი. ნაკვეთის გარშემო ტერიტორია ძირითადად სამრეწველო დანიშნულებისაა სადაც მდებარეობს მხოლოდ რამდენიმე საჯარო ნაგებობა და სასტუმრო. ხუთ ზოლიან გამზირს შუაზე ჰყოფს ცენტრალური გამწვანების დაცული ტერიტორია. შენობის მახლობლად არის სასტუმრო, ხოლო თბილისის საქალაქო სასამართლოს შენობა მდებარეობს ნაგებობიდან დაახლოებით ასი მეტრის მანძილზე, რაც მაღიან ამარტივებს კომუნიკაციას.

პროექტზე უმაობდნენ: ნიკა ჯაფარიძე, გოგიკო საყვარელიძე, ივანე ქსნელაშვილი, დათო ცანავა, ეკა კანკავა, ვილიანა გულიაშვილი, ნიკა მასიურაძე, ელისო სულაკაური, დავით დოლიძე, სოსო ელიავა, ეკა რეხვიაშვილი, დევი ქიტუაშვილი PM

ტექსტი: ნატაშა რანდალი (Natasha Randall)  
ფოტო: NAKANIMAMASAKHLISI PHOTO LAB



# Archy Family

აბგდევნთიკლმნოპარსტუფქცხჟბგჳ  
0123456789

აბგდევნთიკლმნოპარსტუფქცხჟბგჳ  
0123456789

აბგდევნთიკლმნოპარსტუფქცხჟბგჳ  
0123456789

აბგდევნთიკლმნოპარსტუფქცხჟბგჳ  
0123456789

აბგდევნთიკლმნოპარსტუფქცხჟბგჳ  
0123456789

აბგდევნთიკლმნოპარსტუფქცხჟბგჳ  
0123456789

აბგდევნთიკლმნოპარსტუფქცხჟბგჳ  
0123456789

აბგდევნთიკლმნოპარსტუფქცხჟბგჳ  
0123456789

„შრიფტი არჩი“ -- აკაკი რაზმაძის პირველი პერსონალური ნამუშევარი. პროექტი აერთიანებს რამოდენიმე შრიფტს, რომელთა ძირითადი სტილი ერთია, თუმცა განსხვავებულია ზომები, ფორმები სისქე და ა.შ. შრიფტი დასრულებულია და შექმნილია TTF ფაილები, ის უფასოდ ვრცელდება საიტზე fonts.ge.

# ლიზაინთბილისი



abcdefghijklmnopqrstuvwxyz  
English alphabet

აბგდევნთიკლმნოპარსტუფქცხჟბგჳ  
Georgian alphabet

ტიპოგრაფიული ექსპერიმენტები ნიკი გეწაძე

ლათინური შრიფტის Ascender -ისა და Descender -ის ექსპერიმენტული კვლევა, განკუთვნილია სტუდენტებისთვის და დიზაინერებისთვის, რომლებსაც აინტერესებთ ტიპოგრაფია, კერძოდ კი მისი ფორმები.

ექსპერიმენტი შრიფტის ნაწილების ისეთ კონტექსტზე ახდენს ფოკუსირებას, რომელსაც ჩვეულებრივ არ ვაქცევთ ყურადღებას.

Ascender და Descender -ის ძირითად ელემენტებში შეიძლება აღმოვაჩინოთ უამრავი მსგავსება სხვადასხვა ნატურალურ თუ აბსტრაქტულ მოხაზულობებთან. ავტორის ინტერესიდან გამომდინარე ექსპერიმენტი კონცენტრირებულია ორ ლათინურ ასოზე "g" და "f".

ამ ასოების ზედა და ქვედა ნაწილებმა შეიძლება გაგვიჩინოს მრავალი სხვადასხვა ვიზუალური ასოციაცია არსებულ ფორმებთან მიმართებაში, ამიტომაც ავტორი არ კონკრეტდება და არ გვამღვებს ახსნა განმარტებას მოხაზულობებისათვის, რადგან თვლის რომ დამწეები დიზაინერებისათვის უფრო საინტერესო და მიზნობრივი იქნება თავად გააკეთონ საკუთარი ანალიზი და შეძლონ მოცემულობის უფრო სიღრმისეული განვრცობა ტიპოგრაფიაში. ეს მათ აუცილებლად დაეხმარებათ ექსპერიმენტული ხედვის ჩამოყალიბებაში.

ქართული ტელეკომპანია მეცხრე არხი აცხადებს კონკურსს კორპორატიული ფონტის შექმნაზე. კომპანიისთვის მნიშვნელოვანია რომ კორპორატიული ფონტი იყოს თანხვედრაში მათ ლოგოსთან და არხის ძირითად შეფუთვასთან.

ნამუშევრის წარდგენის ბოლო ვადაა 2 მაისი.

საკონკურსო თემაა არხისთვის კორპორატიული ფონტის შექმნა. ფონტი გამოყენებული იქნება მეცხრე არხის ბრენდინგის შემადგენელ ყველა ელემენტში.

კონკურსში მონაწილეობა შეუძლია ნებისმიერ მსურველს რომელიც არის საქართველოში მცხოვრებული, არის 18 წლის. კონკურსის პირობების შესაბამისად მონაწილეობა შეუძლიათ როგორც კომპანიებს ისე ინდივიდუალურ პირს, წარმოსადგენი ნამუშევრების მაქსიმალური რაოდენობა არის 3 ვერსია.

ნებისმიერი ადამიანი, რომელიც კავშირშია მეცხრე არხთან ან მასში მომუშავე ადამიანებთან, არა არის უფლებამოსილი მიიღოს მონაწილეობა კონკურსში.

საკონკურსო ნამუშევრის ფორმატი

- პირველ ეტაპზე საკონკურსო ნამუშევარი უნდა იყოს წარმოდგენილი ორ ფორმატში - jpg (რასტრული) და ილუსტრატორი/ქორელი (ვექტორული).
- საკონკურსო ნამუშევრის საბოლოო სახე უნდა იყოს UTF-8 კოდირებით, TTF (True Type Font) გაფართოებით.
- წესსერი, მთავრული, კურსივი და კონტრასტული გარნიტურები
- ტაბულა უნდა იყოს განთავსებული მაგ ზედაპირზე თეთრი შრიფტი, მაგ ზედაპირზე ყვითელი შრიფტით, თეთრ ზედაპირზე შავი შრიფტით
- სასურველია მისასაღებელი პანგრაფის (მაგ. ინგლისურში: "The quick brown fox jumps over the lazy dog") გამოყენება შრიფტის დემონსტრაციისთვის

წარმოდგენილი ნამუშევარი არ უნდა იყოს გამოქვეყნებული და გამოყენებული კონკურსამდე, მის განმავლობაში და მის შემდეგ.

კონკურსში წარმოდგენილი ფონტი არ უნდა ატარებდეს მხოლოდ აქციდენტურ (დეკორატიულ-სასათაურო) ხასიათს. მასშტაბური შეზღუდვა - კოთხეჯაობა 8-12pt (პუნქტი).

კონკურსის გამარჯვებული აირჩევა მეცხრე არხის მენეჯმენტის მიერ, ამასთანავე შესაძლოა აირჩეს რამოდენიმე გამარჯვებულიც.

გამარჯვებული კონკურსანტი პრიზად მიიღებს ერთჯერად ჰონორარს 3000 ლარის ოდენობით

ნამუშევრები და საკონტაქტო ინფორმაცია გამოგზავნეთ 2012 წლის 3 მაისამდე შემდეგ ელ.ფოსტაზე: 9on9TV@gmail.com

კონკურსის დასრულების შემდეგ ნამუშევრზე კომერციული გამოყენების უფლება გადაეცემა "მეცხრე არხს".

თბილისი, აბაშიძის ქუჩის 50

**FAVORITE**  
Printing house

Tel: +995 (32) 2 951 952    Mob: +995 (592) 951 951  
+995 (32) 2 956 505    +995 (592) 951 952

info@phfavorite.ge  
www.phfavorite.ge

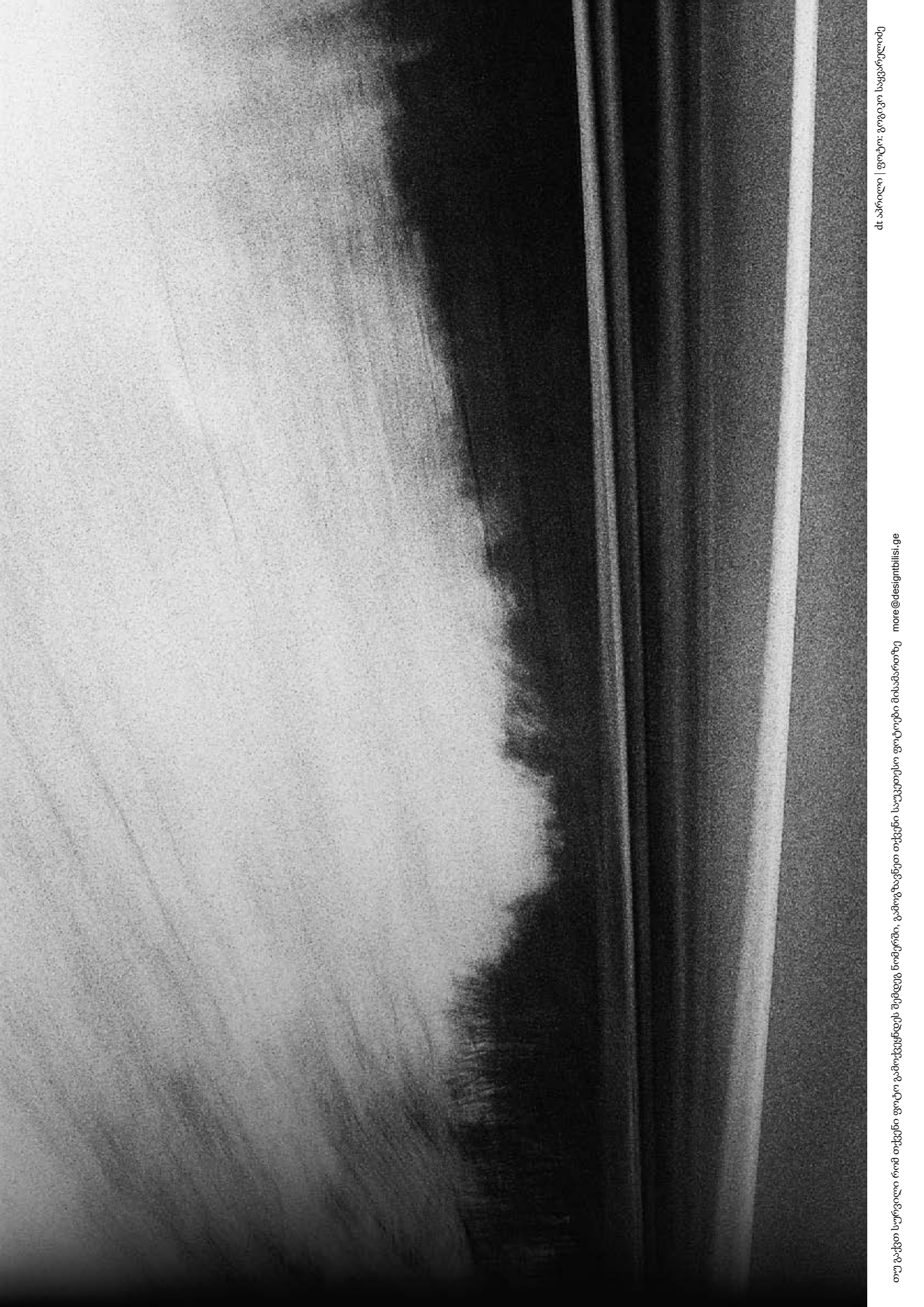


L'ART DECORATIF AU CAUCASE. გრიგოლ ტატიშვილი -- ქართული ჩუქურთმა, რამდენიმე დეტალი



დიზაინთბილისი - დაწერილი გრიგოლ ტატიშვილის მიერ შედგენილი ტარას არხიმანდრიტის ნახატი ასოებით







KOLGA TBILISI PHOTO  
Photo Contest - Exhibition - Education - Communication



საპროფესიო ფორმატი:  
8 500 ლარი

ქონკურსის ფორმალური აბსტრაქცია  
25 აპრილიდან 30 აპრილამდე: WWW.KOLGA.GE

ნომინაციები:

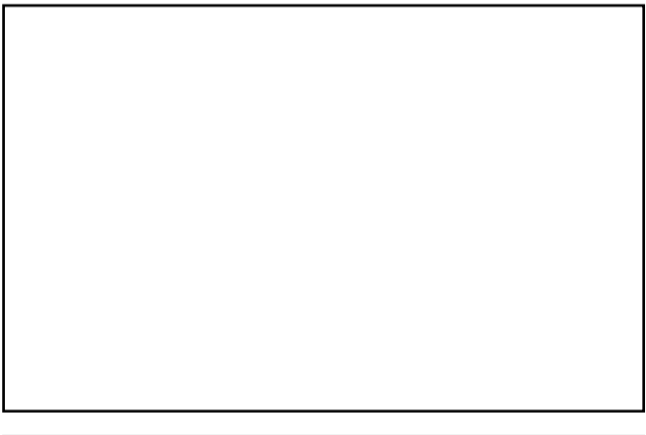
1. ფოტოგრაფიული სერიები
2. რეპორტაჟი
3. ქონკურსის ფორმალური ფოტოგრაფიები
4. ექსპერიმენტული ფოტოგრაფიები
5. საპროფესიო ფორმატი

Created by PROPAGANDA



mgroup  
Info: (+995 32) 230 30 30  
www.mgroup.ge

ბიბლუსის დაგროვებითი ბარათის ფორმატი



8,5 სმ

5,4 სმ

კომპანია "ნეტსფეისი" აცხადებს კონკურსს კორპორატიული ლოგოსა და ვებ გვერდის შექმნაზე. კომპანიის პროფილია სავაჭრო ოპერაციების ავტომატიზაცია.

აუცილებელი მოთხოვნა:

ორენოვანი ლოგო - ნეტსფეისი - NETSPACE

ორიგინალური დიზაინი, დახვეწილი სტილი.

ესკიზური პროექტები გამოგზავნეთ მისამართზე: info@netspace.ge (თემაში მიუთითეთ - NSlogo)

დამატებითი ინფორმაციისთვის: more@designtbilisi.ge



fonts.ge

წიგნის მალაზიათა ქსელი "ბიბლუსი" გათვალისწინებული კონკურსის ახალი "დაგროვებითი ბარათის" დიზაინის შექმნაზე.

ნამუშევრების მიღების ბოლო ვადა - 10 მაისი

კონკურსის პირობები:

1. ბარათის დიზაინი უნდა ასახავდეს კომპანიის მთავარ საქმიანობას
2. ნამუშევარი ექსკლუზიურად "ბიბლუსის" კონკურსისთვის უნდა იყოს შექმნილი და წარმოდგენილი
3. მონაწილეს აქვს 10-მდე ნამუშევრის წარმოდგენის უფლება
4. საკონკურსო ნამუშევარი გამოგზავნილი უნდა იყოს JPG ფორმატში და არ უნდა აღემატებოდეს 1 მბ. -ს, თუმცა გამარჯვების შემთხვევაში მონაწილემ "ბიბლუსს" უნდა მიაწოდოს ფაილის ვექტორული ორიგინალი ხოლო ტექსტი QURVE-ში
5. ბარათის სტანდარტული ზომაა 8,5 სმ. X 5,4 სმ.
6. საკონკურსო ნამუშევრები გამოგზავნეთ მისამართზე biblusi@biblusi.ge (აუცილებლად მიუთითეთ თქვენი სახელი, გვარი და საკონტაქტო ნომერი). ყველა მონაწილეს დაუდასტურდება ფაილის მიღება

ნამუშევრები შეფასდება ორ ეტაპად:

1. საზოგადოების რჩეული - FACEBOOK LIKE-ით გამოვლინდება 50 ფინალისტი
2. კომპანიის პრიორიტეტი - 50 ფინალისტს შორის გამარჯვებული დიზაინი, რომელსაც გამოავლენს ჟიურის წევრები და კომპანიის წარმომადგენლები

საავტორო უფლებები:

ყველა კონკურსანტი ვინც მიიღებს აღნიშნულ კონკურსში მონაწილეობას თანახმა იქნება გადასცეს კომპანიას არსებულ დიზაინზე ექსკლუზიური უფლებები რაც შემდგომ ხელშეკრულებითაც დადასტურდება.

პრიზი:

გამარჯვებულს გადაეცემა "ბიბლუსის" ახალი დაგროვებითი ბარათი 200 ლარიანი ანგარიშით ასევე "ბიბლუსის" ქსელში ჩამოიკიდება ნამუშევრის ანალოგიური A3 პოსტერი გამარჯვებულის სახელითა და გვართ

ტექსტური ინფორმაცია, რომელიც აუცილებლად უნდა იყოს წარმოდგენილი ბარათზე:

"ბიბლუსში" დახარჯულ ყოველ 15 ლარზე დაგერიცხებათ 1 ვარსკვლავი დაგროვებული ვარსკვლავებით შეგიძლიათ აირჩიოთ "საჩუქარი" ბიბლუსის მალაზიაში 1 ვარსკვლავი უდრის 1 ლარს

სლოგანი - წაიკითხე წიგნები, უკეთესად იქნები!

ცხელი ხაზი: 2 48 68 44

biblusi.ge



2010 წელს ბათუმის ახალ ბულვარში დასმულ კითხვას WHERE, პასუხი გაეცა ორი წლის შემდეგ, თბილისში ახალი არქიტექტურული შენობის მონუმენტური ფასადით, რომლის მშენებლობა კუკის ამაღლებაზე იგეგმება. შენობაში სამხატვრო სახელოსნოები განთავსდება. საპროექტო ტერიტორიას გამწვანებით უზრუნველყოფს თბილისის მერია.

ორგანიზატორი: შემოქმედებითი ცენტრი dotcoma გელა წულაძე  
იდეის ავტორი: ჟან დუპუი  
არქიტექტორი: ზურა არაბიძე

ტერიტორია: კუკის ამაღლება  
ფასადი: 32X8



გამოიცა საქართველოს კულტურისა და ძეგლთა დაცვის სამინისტროს ხელშეწყობით



http://designtbilisi.ge



დიზაინთბილისი more@designtbilisi.ge