

„ექსპურსია მუზეუმებში“

კულტურის მინისტრის ინიციატივა მუზეუმების გასაცოცხლებლად

იხილეთ მე-8 გვერდზე



ნირო აფაქიძე – Self Made Women ბანოჯიდან



„ქ. ჯორჯი“ (ბლნოზი გოლუთიანი) ©

იხილეთ მე-3 გვერდზე

100 000-ზე მეტ საჯარო მოსამსახურეს შორის სულ 24 შუბ პირია დასაქმებული

იხილეთ მე-2 გვერდზე

სიფრულ მანუჩაძე ლოკაზე გადასვლის ნებისმიერი უნივერსიტეტის ბანისიდან

იხილეთ მე-4 გვერდზე

ათი „უსაფრთხოების კუპონი“ ქუთაისში 400 000 ლარი უჯდებათ

იხილეთ მე-2 გვერდზე

მარტინი უნარ-ჩვევები ფარმაცევტისთვის — შენსკა. შუბუთვა, ტრანსპორტირება

უცხოელი ექსპერტი ქართველებს გამოცდილებას უზიარებს

იხილეთ მე-6 გვერდზე

რა დარღვევები აღმოაჩინეს ქუთაისში გასაყიდ რძის ფხვნილში

იხილეთ მე-6 გვერდზე

ქართულმა ემიგრანტებმა მოსწავლეებისთვის სპეციალური შეიქმნა

იხილეთ მე-6 გვერდზე

როგორ გადაწყვიტოს ნაგვის პრობლემა შვეიცარიაში

იხილეთ მე-7 გვერდზე

რატომ იტყუებინან გუბერნატორები?

ვინ არიან და რა ქონებას ფლობენ სამხარეო რწმუნებულები?

„საერთაშორისო გამჭვირვალობა — საქართველო“-მ იმ ანგარიშის შედეგები გამოაქვეყნა, რომელიც გუბერნატორების ქონებრივ დეკლარაციებთან დაკავშირებით ჩაატარა. ანგარიშში დეტალურადაა განხილული ყველა გუბერნატორის ქონებრივი დეკლარაცია.

კვლევამ დაადგინა, რომ გუბერნატორების შემთხვევაშიც იკვეთება კავშირები ბიძინა ივანიშვილთან ასოცირებულ კომპანიებთან და ფონდებთან. რვა მოქმედი გუბერნატორიდან ორი „ქართულ“ ბანკის, ერთი კი საქველმოქმედო ფონდ „ქართუს“ ყოფილი თანამშრომელია. ასევე, საინტერესოა, რომ

ორი გუბერნატორი წარსულში შინაგან საქმეთა სამინისტროს სტრუქტურებში მუშაობდა. ეს, რასაკვირველია, არ ნიშნავს იმას, რომ ეს ადამიანები უკანონოდ დაინიშნენ თანამდებობებზე, ან ეს მათი ერთადერთი სამსახური იყო. თუმცა შეგვიძლია ვივარაუდოთ, რომ პრემიერ-მინისტრთან დაკავშირებულ კომპანიებში მუშაობის გამოცდილებამ მათი თანამდებობაზე დანიშნვისას გარკვეული როლი ითამაშა.

გუბერნატორების შესახებ საჯაროდ ხელმისაწვდომი წყაროების შესწავლის შედეგად, ჩვენ ასევე დავადგინეთ, რომ ორი გუბერნატორის შემთხვევაში ადგილი ჰქონდა ქონებრივ დეკლარაციის არასრულყოფილ შევსებას და ერთის

შემთხვევაში სამეწარმეო საქმიანობაში უკანონო ჩართულობას: ქვემო ქართლის და იმერეთის გუბერნატორებმა ქონებრივი დეკლარაცია არასრულყოფილად შეავსეს, დამალეს რა საკუთარი და/ან ოჯახის წევრის ბიზნესწილები, რაც „საჯარო სამსახურის შესახებ“ კანონის დარღვევას წარმოადგენს; იმერეთის გუბერნატორი ამ დრომდე ინარჩუნებს დირექტორის თანამდებობას მისსავე წილობრივ მფლობელობაში არსებულ საწარმოში, რაც წარმოადგენს „საჯარო სამსახურში ინტერესთა შეუთავსებლობისა და კორუფციის შესახებ“

კანონის მოთხოვნათა დარღვევას. მიუხედავად იმისა, რომ სახეზეა კა-

ნონის აშკარა დარღვევა, ქართული კანონმდებლობა მსგავს შემთხვევებზე რეაგირების ეფექტიან მექანიზმებს არ ითვალისწინებს. არც საჯარო სამსახურის ბიუროს და არც რომელიმე სხვა უწყებას არ ევალება თანამდებობის პირების მიერ შევსებული ქონებრივი დეკლარაციების გადამოწმება, საჭიროების შემთხვევაში, შესწორება ან სანქციების დაკისრება. ჩვენ ამ პრობლემის შესახებ არაერთხელ გვისაუბრია და სამართლებრივი ზედხელის გამოსწორების მიზნით საკანონმდებლო წინადადებაც შევიმუშავეთ, რომელსაც, იმედი გვაქვს, პარლამენტი უახლოეს მომავალში განიხილავს.

გაგრძელება მე-3 გვერდზე

ნოდარ ებანოიძე:

„ვფიქრობ, ხარაგაულის თვითმპარტოვანობა არააფექტურად მუშაობს!“

ინტერვიუ ხარაგაულის მაჟორიტარ დეპუტატთან

იხილეთ მე-3 გვერდზე

როგორ დავაფუძნოთ კოოპერატივი?

იხილეთ მე-5 გვერდზე

100 000-ზე მეტ საჯარო მოსამსახურეს შორის სულ 24 შშმ პირია დასაქმებული

ჯანდაცვის სამინისტროს ინფორმაციით, 2015 წლის 1 მარტისთვის საქართველოში რეგისტრირებული სახელმწიფო სოციალური დახმარების მიმღები 118651 შშმ პირი, რაც საქართველოს საერთო მოსახლეობის (3 729.5) დაახლოებით 3%-ია.

სტატისტიკის ეროვნული სამსახურის 2015 წლის 1 იანვრის მონაცემებით, საქართველოს მოსახლეობის, დაახლოებით, 30% თბილისში ცხოვრობს (1 118 300 ადამიანი), შესაბამისად, ყველაზე მეტი შშმ პირიც სწორედ თბილისში ფიქსირდება.

საქსტატის ცნობით, სოციალური პაეტის მიმღები შშმ პირების რაოდენობა (2014 წლის ბოლო) ჯამში შეადგენს 123 722 ადამიანს, მათგან, როდესაც ჯანდაცვის სამინისტროს მონაცემებით 2015 წლის 1 მარტის მდგომარეობით მათი რიცხვი 5 071-ით ნაკლებია და შეადგენს 118 651-ს. ჩვენთვის გაურკვეველი რჩება 3 თვის განმავლობაში ასეთი კლების მიზეზი.

დღესდღეობით, შშმ პირისთვის სახელმწიფო პენსია შეადგენს 70 ან 100 ლარს, იმის მიხედვით, თუ რომელ კატეგორიას მიაკუთვნებენ სტატუსის მინიჭებისას შესაბამის პირს.

როგორც აღმოჩნდა, სულ რამდენი შშმ პირია საქართველოში დასაქმებული, ამის შესახებ სტატისტიკური მონაცემები არ არსებობს. რაც შეეხება საჯარო სექტორს, 100 000-ზე მეტ საჯარო მოსამსახურეს შორის სულ დასაქმებულია 24 შშმ პირი.



IDFI

მთავარი რედაქტორი: ნატო გუბელაძე
დირექტორი: ირმა ბახუტაშვილი
ოპერატორი და კორექტორი: ლალი კუბრაშვილი
გაზეთი ხელმძღვანელობს თავისუფალი პრესის პრინციპებით. არ გამოხატავს არცერთი პოლიტიკური პარტიის ინტერესებს. ავტორთა მოსაზრება შეიძლება, არ ემთხვეოდეს რედაქციისას.
ნიშნით აღნიშნულია სტატია, რომელიც განთავსებულია სარეკლამო ფართზე
გამომცემელი — შპს „P.S.“ (პოსტსოციალიზმი).
ქუთაისის სასამართლოს რეგისტრაცია №5/ბ-1401
გაზეთი „P.S.“-ის კლასიფიკაციის კოდი:
UDC (უაე) 3+321 (479.22) (054)
პ - 658
P - 86
მისამართი: ქუთაისი, რუსთაველის გამზარი №37. პრესის სახლი.
(032) 2 422 470, (0 431) 24-45-46.
psnews27@gmail.com
www.psnews.ge

ათი „უსაფრთხოების კუნძული“ ქუთაისში 400 000 ლარი უჯდებათ

რეგიონული განვითარების ფონდიდან ქუთაისში წრიული მოძრაობის მოწყობის და უსაფრთხოების მიზნით „უსაფრთხოების კუნძულების“ განთავსებისთვის 400 000 ლარია გამოყოფილი. სამუშაოებს ტენდერში გამარჯვებული შპს „ზაზო“ აწარმოებს.

მთელი ქალაქის მასშტაბით სულ 10 კუნძული უნდა მოეწყოს. მუშაობა უკვე დაწყებულია, ძირითადად ის მოედნები კეთდება, რომლებიც მოძრაობის დაარეგულირებას მოითხოვს. სამუშაოები 4 თვის ვადაში დასრულდება.

როგორც ინფრასტრუქტურის განვითარების კეთილმოწყობის, ტრანსპორტისა და დასუფთავების სამსახურის უფროსი მალხაზ ბასილაძე აცხადებს, აღნიშნული „კუნძულების“ მოწყობა ქალაქში ბოლო პერიოდში მოკარბებულმა მოძრაობამ გამოიწვია.

„კუნძულები“ გამარჯვების მოედანზე, კიკვიძის ძეგლის მიმდებარე ტერიტორიაზე, ვარლამიშვილის ქუჩის მოედანზე, საფიჩხის მოედანზე, ბალახენის მოედანზე, ავტოქარხანაში ხიდის მიმდებარე ტერიტორიაზე, ასევე ილია ჭავჭავაძის გამზარზე, 31-ე სკოლის წინ განთავსდება.

ბალახენის ტერიტორიის მოსახლეობა აცხადებს, რომ კუნძულების არ არსებობის გამო ხშირად იქმნებოდა საავარიო სიტუაციები. აღნიშნული ობიექტები კი უზრუნველყოფენ უსაფრთხო მოძრაობას.

მალხაზ ბასილაძის განცხადებით, აუცილებლობის შემთხვევაში მსგავსი კუნძულები შესაძლოა, ქალაქის სხვა უბნებშიც მოეწყოს.

„უსაფრთხოების კუნძულები“ ჯერ კიდევ მშენებლობის პროცესშია, სულ მალე დასრულდება პირველი ობიექტი – 31-ე სკოლის მიმდებარე ტერიტორიაზე (სტადიონთან) არსებულ მოედანზე. ანანა ლუბაშვილი



„უსაფრთხოების კუნძულები“ ჯერ კიდევ მშენებლობის პროცესშია, სულ მალე დასრულდება პირველი ობიექტი – 31-ე სკოლის მიმდებარე ტერიტორიაზე (სტადიონთან) არსებულ მოედანზე. ანანა ლუბაშვილი

რატომ იცუხებიან გუბერნატორები?

ვინ არიან და რა ქონებას ფლობენ სამხარეო რწმუნებულები?

პირველი გვერდიდან ქვემოთ, მოცემულია დეტალური ინფორმაცია თითოეულ გუბერნატორზე:

პაატა ხიზანაშვილი, ქვემო ქართლის გუბერნატორი

პაატა ხიზანაშვილი პროფესიით ინჟინერ-ეკონომისტი. მას ასევე დამთავრებული აქვს თბილისის სახელმწიფო უნივერსიტეტის მხარეთმცოდნეობის ფაკულტეტი და თბილისის პატენტმცოდნეობის ინსტიტუტი. სხვადასხვა პერიოდში მუშაობდა შინაგან საქმეთა, თავდაცვის და ფინანსთა სამინისტროებში, გუბერნატორის პოზიციაზე დანიშნულ შემდეგ კი — „ქართუ“ ბანკში. 2006-2007 წლებში ხიზანაშვილი „ქართუ“ ბანკის ეკონომიკური უსაფრთხოების დეპარტამენტის დირექტორის მოადგილე და სამსახურის უფროსი იყო, 2007-2014 წლებში კი — საკრედიტო დეპარტამენტის აქტივების მართვის განყოფილების უფროსი. 2010 წლიდან დღემდე ხიზანაშვილი არის საქართველოს ფედერაციული კორპორაციის ფედერაციის დამფუძნებელი და ვიცეპრეზიდენტი.

პაატა ხიზანაშვილის მიერ 2015 წლის თებერვალში შეგესებული დეკლარაციის მიხედვით, ის ფლობს ორ ბინას ქალაქ თბილისში, ასევე მიწის ნაკვეთს სოფელ ლისში. პაატა ხიზანაშვილს დეკლარაციაში არ აქვს ასახული, რომ მისი მეუღლე სვეტლანა ელბაქიძე არის შპს „კაბრიოს“ (ს/კ 204888719) 100%-იანი წილის მფლობელი და დირექტორი.

გივი ჭიჭინაძე, იმერეთის გუბერნატორი

გივი ჭიჭინაძე იმერეთის გუბერნატორის თანამდებობაზე 2015 წლის 23 თებერვალს დაინიშნა, მანამდე კი ის ქალაქ თბილისის ვაკის რაიონის გამგებლის პოზიციას იკავებდა. გივი ჭიჭინაძე წლების მანძილზე ანსამბლ „ქართული იხები“ მომღერალი და სოლისტი იყო.

გივი ჭიჭინაძის მიერ 2014 წლის 3 ოქტომბერს შეგესებული დეკლარაციის მიხედვით, ის და მისი ოჯახის წევრები ფლობენ ოთხ ბინას ქალაქ თბილისში, ერთ ბინას ადიგენში, და ერთ სახლს ამბროლაურში. გივი ჭიჭინაძის საკუთრებაშია ასევე Suzuki Grand Vitara-ს მარკის ავტომობილი.

საჯარო რეესტრის მონაცემების მიხედვით, გივი ჭიჭინაძე ამ დრომდე შპს „გროს ტურ ჯორჯია“ (ს/კ 400104203) 10%-იანი წილის მფლობელი და დირექტორია, რითიც ირდევვა საჯარო სამსახურში ინტერესთა შეუთავსებლობისა და კორუფციის შესახებ კანონის მე-13 მუხლის მე-4 პუნქტი, რომელიც თანამდებობის პირს რომელიმე საწარმოში თანამდებობის დაკავებას უკრძალავს. აღსანიშნავია, რომ შპს ეს ინფორმაცია არ აქვს დეკლარირებული. იგი

ასევე არის რაგბის კლუბი „ყოჩების“ (ს/კ 202163434) და ააიპ „ქართული ხმები“ (ს/კ 401988159) გამგეობის წევრი, რაც ასევე არ არის მითითებული დეკლარაციაში.

ზურაბ რუსიშვილი, შიდა ქართლის გუბერნატორი

ზურაბ რუსიშვილი, რომელიც გუბერნატორის პოზიციას 2012 წლის 13 დეკემბრიდან იკავებს 1999 წელს დაამთავრა საქართველოს ტექნიკური უნივერსიტეტი, „საგარეო ეკონომიკური ურთიერთობები და მართვის ორგანიზაცია საპაერო ტრანსპორტზე“ სპეციალობით. იგი 1999-2001 წლებში მუშაობდა „გაერთიანებულ ქართულ ბანკში“, 2002-2004 წლებში იყო „ქართუ“ ბანკის რუსთავის ფილიალი, დირექტორის მოადგილე, 2004-2008 წლებში ამავე ბანკის კლიენტთა მომსახურების ცენტრის უფროსი, 2008-2013 წლებში გორის სერვის-ცენტრის მენეჯერი, გუბერნატორად დანიშნულ შემდეგ კი „ქართუს“ ბანკის ცენტრალური სერვის-ცენტრის მენეჯერის პოზიციას იკავებდა.

ზურაბ რუსიშვილის მიერ 2015 წლის 17 თებერვალს შეგესებული დეკლარაციის თანახმად, იგი ფლობს 59.7 კვ.მ. ფართობის საცხოვრებელ ბინას ქალაქ თბილისში, ასევე 2003 წელს წარმოებულ BMW X5-ის მარკის ავტომობილს. საჯარო რეესტრის მონაცემების თანახმად, ზურაბ რუსიშვილისა და მისი ოჯახის წევრების სახელზე რაიმე ბიზნესწილი არ არის რეგისტრირებული.

ირაკლი შიოლაშვილი, კახეთის გუბერნატორი

ირაკლი შიოლაშვილი პროფესიით იურისტი, მას დამთავრებული აქვს თბილისის ეკონომიკური ურთიერთობათა სახელმწიფო უნივერსიტეტი. 2005-2012 წლებში მუშაობდა ეკონომიკისა და ფინანსთა სამინისტროების სხვადასხვა სტრუქტურულ ერთეულებში, 2013 წლის 13 დეკემბერს გუბერნატორად დანიშნულ შემდეგ კი ეკავა დედოფლისწყაროს მუნიციპალიტეტის გამგებლის დროებითი მოვალეობის შემსრულებლის პოზიცია.

ირაკლი შიოლაშვილის მიერ 2015 წლის 26 იანვარს შეგესებული დეკლარაციის თანახმად იგი ფლობს 120 კვ.მ. საცხოვრებელ ბინას ქალაქ თბილისში, ასევე 1000 კვ.მ. მიწის ნაკვეთს დუშეთის მუნიციპალიტეტის სოფელ ჩანადირებში. მისი მეუღლე თამარ შიოლაშვილია და მისი ოჯახის წევრების სახელზე რაიმე ბიზნესწილი არ არის რეგისტრირებული.

ნუგზარ ყიფიანი, მცხეთა-მთიანეთის გუბერნატორი

საქართველოს მთავრობის ვებ-გვერდზე გამოქვეყნებული ინფორმაციის თანახმად, ნუგზარ ყიფიანი 1982 წელს დაამთავრა თეატრალური ინსტიტუტი, 1991-1995 წლებში კი სწავლობდა ფსიქოანალიზის შემსწავლელ ცენტრ „მენცარში“. ის არის რამდენიმე დოკუმენტური ფილმის რეჟისორი. 1995-1997 წლებში მუშაობდა საქველმოქმედო ფონდ „ქართუში“, 1997-2002 წლებში იყო ტელეკომპანია „მეცხრე არხის“ სამხატვრო ხელმძღვანელი, 2003-2004 წლებში — ტელეკომპანია „მზის“ პროგრამების მენეჯერი, 2007-2009 წლებში — თბილისის 161-ე საჯარო სკოლის დირექტორის მოადგილე, 2011-2013 წლებში — ტელეკომპანია „მეცხრე არხის“ გენერალური დირექტორის მრჩეველი. გუბერნატორად დანიშნულ შემდეგ ყიფიანი კოალიცია „ქართული ოცნების“ საარჩევნო შტაბს ხელმძღვანელობდა ტყიბულში.

ნუგზარ ყიფიანის მიერ 2015 წლის 10 თებერვალს შეგესებული თანახმად, ის და მისი ოჯახის წევრები ფლობენ ორ ბინას თბილისში, ასევე მიწის ნაკვეთებს დაბა ურეკსა და თიანეთში. საჯარო რეესტრის მონაცემების თანახმად, ნუგზარ ყიფიანისა და მისი ოჯახის წევრების სახელზე რაიმე ბიზნესწილი არ არის რეგისტრირებული.

ლევან შონია, სამეგრელო-ზემო სვანეთის გუბერნატორი

ლევან შონია სამეგრელო-ზემო სვანეთის გუბერნატორად 2013 წლის დეკემბერში დაინიშნა. საქართველოს მთავრობის ვებ-გვერდზე განთავსებული ინფორმაციის თანახმად, იგი პროფესიით იურისტი, ასევე გავლილი აქვს კვალიფიკაციის ასამაღლებელი კურსები ამერიკის შეერთებულ შტატებში. იგი 1981 წლიდან 2004 წლამდე უწყვეტად მუშაობდა შინაგან საქმეთა სამინისტროში, 1995-2004 წლებში იყო გ. ულუას სახელობის პოლიციის სპეცდანიშნულების სამმართველოს უფროსი; გუბერნატორის პოსტის დაკავებამდე კი 2012-2013 წლებში მუშაობდა შსს-ს სამეგრელო-ზემო სვანეთის სამხარეო მთავარი სამმართველოს უფროსად.

ლევან შონიას მიერ 2014 წლის 11 დეკემბერს შეგესებული დეკლარაციისა და საჯარო რეესტრის მონაცემების თანახმად, ის და მისი ოჯახის წევრები არ ფლობენ რაიმე სახის ქონებას ან ბიზნესწილებს.

პარმენ მარგველიძე, რაჭა-ლეჩხუმისა და ქვემო სვანეთის გუბერნატორი

პარმენ მარგველიძე რაჭა-ლეჩხუმისა და ქვემო სვანეთის გუბერნატორად 2013 წლის დეკემბერში დაინიშნა. იგი პროფესიით ეკონომისტი და მანქანათმშენებელია. გუბერნატორად

დანიშნულ შემდეგ მუშაობდა საქართველოს ფინანსთა სამინისტროს სხვადასხვა სტრუქტურულ ერთეულებში. 1998-2001 წლებში მუშაობდა კონტროლის პალატაში, 2002-2003 წლებში იყო ამბროლაურის მაჟორიტარი დეპუტატის ბიუროს უფროსი, 2003-2004 წლებში იყო ამბროლაურის საოლქო საგადასახადო ინსპექციის უფროსი, 2004-2011 წლებში მუშაობდა საგადასახადო ინსპექციის ქუთაისის რეგიონული ცენტრში განყოფილების უფროსის პოზიციაზე (საგადასახადო ინსპექცია). 2011 წლიდან გუბერნატორად დანიშნულ შემდეგ ფინანსთა სამინისტროს შემოსავლების სამსახურში სხვადასხვა პოზიციაზე.

პარმენ მარგველიძის მიერ 2015 წლის 14 თებერვალს შეგესებული დეკლარაციის თანახმად, მისი მამა გიორგი მარგველიძე ფლობს სამ სახლსა და მიწის სამ ნაკვეთს ამბროლაურში. მისი მეუღლის ფიქრია წვერავას საკუთრებაშია ქალაქ თბილისში მდებარე 60 კვ.მ. ფართობის ბინა. საჯარო რეესტრის მონაცემებში რაიმე ბიზნესწილი პარმენ მარგველიძისა და მისი ოჯახის წევრების სახელზე არ არის რეგისტრირებული.

აკაკი მაჭუტაძე, სამცხე-ჯავახეთის გუბერნატორი

აკაკი მაჭუტაძე გუბერნატორის პოზიციაზე 2013 წლის 13 დეკემბერს დაინიშნა. მას აქვს საგარეო ეკონომიკური საქმიანობათა მაგისტრის აკადემიური ხარისხი, 1996-1998 წლებში გაიარა სახელმწიფო უშიშროების აკადემიის სასწავლო კურსი, ასევე კვალიფიკაცია აიმაღლა ევროპულ ტერორიზმის წინააღმდეგ ბრძოლის კუთხით. აკაკი მაჭუტაძეს 1996-2007 წლებში ეკავა საქართველოს უშიშროების სამინისტროს სხვადასხვა ოპერატიული დანაყოფის უფროსი ოპერატიული თანამშრომლის თანამდებობა. 2004 წლიდან მუშაობდა საქართველოს ფინანსთა სამინისტროში სხვადასხვა პოზიციაზე, მათ შორის ფინანსურ პოლიციაში. 2007-2009 წლებში იყო „სახალხო ბანკის“ უსაფრთხოებისა და კონტროლის დეპარტამენტის ოპერატიული ჯგუფის უფროსი. გუბერნატორის პოსტზე დანიშნულ შემდეგ ხელმძღვანელობდა შსს-ს სახელმწიფო უსაფრთხოების სააგენტოს სამცხე-ჯავახეთის რეგიონულ სამმართველოს.

აკაკი მაჭუტაძის მიერ 2014 წლის 14 აგვისტოს შეგესებული დეკლარაციის თანახმად, ის ფლობს 75 კვ.მ. ფართობის საცხოვრებელ ბინას ქალაქ თბილისში, ასევე 2 500 კვ.მ. ფართობის მიწის ნაკვეთს ვანის მუნიციპალიტეტის სოფელ ჭყვიშოში. საჯარო რეესტრის მონაცემების თანახმად, აკაკი მაჭუტაძე და მისი ოჯახის წევრები არ ფლობენ რაიმე ბიზნესწილებს.

ნოდარ ებანოიძე:

„ვფიქრობ, ხარაგაულის თვითმმართველობა არაეფექტურად მუშაობს!“

ინტერვიუ ხარაგაულის მაჟორიტარ დეპუტატთან

ხარაგაულს კოალიცია „ქართული ოცნების“ რესპუბლიკელი მაჟორიტარი დეპუტატი ჰყავს, რომელიც საკმაოდ კრიტიკულია ადგილობრივი თვითმმართველობის მიმართ. როგორც ამბობენ, ნოდარ ებანოიძის პროფესიონალიზმი ხშირად გამოუყენებელ რესურსად რჩება და ამით მუნიციპალიტეტი ზარალდება. ჩვენ მას რამდენიმე კითხვით მივმართეთ, რომლის პასუხებსაც ქვემოთ იხილავთ.

— როგორ შეაფასებდით, ბატონო ნოდარ, „ოცნების“ გამარჯვების შემდეგ პერიოდს ხარაგაულში?

— ვფიქრობ, ბოლო 2 წელი ერთ-ერთი ყველაზე შედეგიანი პერიოდი იყო ხარაგაულისათვის. მართლაც, ბევრი მნიშვნელოვანი პროექტი განხორციელდა. კერძოდ, მოასფალტდა წყალაფორების გზა; ფარცხნალის, კიციხი-ხიდარის ტერიტორიული ერთეულების გზები დასრულდება ზაფხულში; დასრულდა სპორტის სასახლის მშენებლობა და იგი სრულად აღიჭურვა სპორტული ინვენტარით; განხორციელდა სოფელ ლორეშის მრავალფუნქციური შენობისა და ხარაგაულის კინოთეატრის სრული

რეაბილიტაცია; ხორციელდება გაზიფიკაცია, სოფელ მაქათუბანთან გაკეთდა ხიდი მდინარე ძირულაზე; სახელმწიფო საკუთრებიდან მუნიციპალურ საკუთრებაში იქნა გადაცემული სოფელ ბორითში მდებარე შენობა, რომელსაც გაუკეთდა სრული რეაბილიტაცია და ფუნქციონირებს საბავშვო ბაღი. აშენდა რ ახალი საბავშვო ბაღის შენობა, რეაბილიტაცია გაუკეთდა დაბა ხარაგაულის ბაგა-ბაღს და მთლიანი სკოლამდელი აღზრდის სისტემა აღიჭურვა ინვენტარით და სათამაშოებით.

— კიდევ რომელი ინფრასტრუქტურული პროექტების შესრულება იგეგმება სამომავლოდ?

— მიმდინარე წელს დაპროექტდა და იწყება: სოფელ ბაზალეთის საავტომობილო გზის ასფალტირება; კულტურისა და დასვენების პარკის რეაბილიტაცია; ცენტრალური ბიბლიოთეკისათვის გადასაცემად განსაზღვრული შენობის რეაბილიტაცია; ზვარის მოსწავლეთა ბანაკის მშენებლობა; ბორითი-ლორეშის გზის სარეაბილიტაციო სამუშაოები. სოფლის პროგრამის ფარგლებში განხორციელდა რიგი პროექტები. რამდენიმე დღის წინ გაიხსნა ამბულატორიის ახალი შენობა. იგეგმება ახალი საავადმყოფოს მშენებლობა (თანხა ცენტრალურ ბიუჯეტში გათვალისწინებულია). მიმდინარე წელს დამატებით განსაზღვრულია რამდენიმე სოფლის გაზიფიკაცია.

— არაერთხელ გითქვამთ, რომ არასწორად ხარაგაულში მუნიციპალიტეტში. სოციალურ ქსელებშიც არაერთი ხარაგაულელი ამბობს, რომ ადმინისტრაციული



ნოდარ ებანოიძე

რესურსების სიჭარბეა მუნიციპალიტეტში. რას იტყვით ამ საკითხზე?

— არამხოლოდ ხარაგაულში! ვთვლი, რომ ადგილებზე ბევრი გამოუყენებელი რესურსებია აუთვისებელი. კარგი მენეჯმენტის პირობებში სერიოზული შედეგები შეიძლება გვქონდეს. რაც ადგილებზე

კეთდება, ძირითადად, ცენტრალური ბიუჯეტის სახსრებით ხორციელდება და საკუთარი სახსრების დიდი ნაწილი ადმინისტრაციული ხარჯებია, რაც დაუშვებელია. ხარაგაულთან დაკავშირებით, რაც გაკეთებული საქმეები ჩამოვთვალო, მთლიანად დღევანდელი უფლებამოსილების ფარგლებშია გაკეთებული, ანუ ცენტრალური ბიუჯეტის სახსრებით. მიმდინარე წელს ხარაგაულს საკუთარ, თავდაპირველად დამტკიცებულ ბიუჯეტში (რომელიც თითქმის 7 მილიონის ფარგლებში იყო) მხოლოდ 40 ათასი ლარი კაპიტალური ხარჯია გათვალისწინებული. ეს კატასტროფაა. ამავდროულად არაა და მკვეთრი პოზიცია მექნება მანამ, სანამდე არ მივალწვეთ იმას, რომ ეფექტურად იხარჯებოდეს საბიუჯეტო თანხები. დრო მოვა და ამ პრობლემებზე რეაგირება იქნება. ვფიქრობ, ხარაგაულის თვითმმართველობა არაეფექტურად მუშაობს და ჩემს პოზიციას ყველაგან ხმამაღლა ვაფიქსირებ.

გაგრძელება მე-5 გვერდზე

გვირი შარპარი ქალი

ნირო აფაქიძე — Self Made Women ბანოჯიდან

სამწუხაროდ, მედიაში ნაკლებად, ან საერთოდ არ ჩანან ადამიანები, ვის ზურგზეც გადადის ჩვენი ქვეყნის მშენებლობა: ფერმერი, მშენებელი, ხელოსანი, ხელოვანი... ბოლო დროს მედიაში, სამწუხაროდ, პოლიტიკური და ვასართობი ატრაქციონის სახე მიიღო. გლობალიზაციისა და გენდოიფიცირებული პრობლემების შემოტყვის დროს, მართლაც რომ ვასათვალისწინებდით იმ ადამიანების გამოცდილებას, ვინც ახერხებს და ჯანმრთელ კვების პრობლემებს ქმნის. ამასწინათ სოციალური ქსელებით გაფრცვლდა ვიდეოსიუჟეტი კალიფორნიულ ოჯახზე, რომელმაც 4000 კგ მეტრზე მცირე ბიოფერმა მოაწყო საკუთარი საჭიროებისათვის — ოჯახის უფროსს სურდა, შვილებისათვის ჯანსაღი საკვები ეწარმოებინა და ფერმა იმდენად პოპულარული გახდა, რომ ასეთი შედეგი არც კი წარმოედგინათ. ჯანსაღი კვება ჩვენს დროში ადვილი საქმე არაა... კვება რომ ფიზიკური და სულიერი ჯანმრთელობის საფუძველია, ეს მსოფლიოს ყველა რელიგიისაში ჩანს. ჩვენი რუბრიკის: „გვირი ფერმერი“-ს მიზანია უცნობი ადამიანების წარმოჩენა. რუბრიკის პირველი სტუმარია ფერმერი ქალი ბანოჯიდან, ნირო აფაქიძე.

იყო, განხორციელებდით მხარი ოჯახის წევრებმა დაუტყრეს. ამ სახით ფერმა დიდი ხნის არაა. ყველაფერი ერთი წლის წინ საქართველოს ბანკიდან აღებული კრედიტით დაიწყო და ამ თანხის ნაწილით მაკე საქონელი შეიძინა, ნაწილით კი 40 სულზე გათვალისწინებული ფერმის შენობის მშენებლობა დაიწყო. — ნირო, რამდენი ხანია, რაც მეცხოველეობას მისდევ? — ერთი წელია, საქართველოს ბანკიდან 30000 ლარის კრედიტი ავიღე. ნახევარი შენობას დავახარჯე, ნახევრით კი შვიცის ჯიშის საქონელი ვიყიდე. მაგრამ ყველაფერი სესხით როდია გაკეთებული — ჩვენც გვქონდა დანახოვი და დავამატეთ. — ამ მოცულობის სესხის აღების გამოცდილება გქონდა? — არა, ჩვენ „კრედოს“ მსესხებლები ვიყავით. მაქსიმალური სესხი 3000 ლარამდე მქონდა აღებული — ძირითადად, საოჯახო ტექნიკისა და ნივთების შესაძენად ვიღებდით. 30000 ლარის მოცემა „კრედოს“ გაუჭირდა, ამიტომ „საქართველოს ბანკს“ მივმართე. გამიმართლა და მომცეს. ერთი წლის თავზე სესხის დამატება დამჭირდა — საჭიროებამ მოიტანა, რომ ყველის ქარხანა ვავაყოთ, თორემ „პასის“ სტანდარტების გარეშე ავვის-ტოდან ყველსა და მასონს ვეღარ გავყ

იდი, ამიტომ საამისოდ 26000 ლარის დამატება მომიხდა. თუმცა, 17000 ლარი უკვე მოკლებული მქონდა წინა სესხისთვის. — ეს თანხა წინა სესხს მხოლოდ ფერმერული მეურნეობით მოაკლდა? — არა, ქუთაისის ცენტრალურ ბაზარში სავაჭრო დახლი მაქვს, სადაც დედაჩემი ვაჭრობს: ვყიდი ჩემი მეურნეობის პროდუქტებს, ასევე: ქათმებს, წიწილებს, სოკოს. ამ სავაჭრო დახლს წლებია, ვმართავ — სესხის დაფარვაშიც ვაჭრობა მეხმარება. ფერმა, ჯერჯერობით, გაფართოების ეტაპზეა და დამატებით თანხებს მოითხოვს. სანამ მეცხოველეობის ფერმას ვავაყოფდით, მანამდე ქათმებისა და მწყერების ფერმა გვქონდა. ფერმა ახლაც გვაქვს. აქვე, ოჯახში ვზრდიდით და ბაზარში ვყიდით. რაკი ბაზარში ჩემი ადგილი მაქვს და რეალიზაცია არ მიჭირს. — ძროხები სად შეიძინე და რა დაჯდა? როგორც ვიცო, ჯიშინი საქონლის შექცნაც სერიოზული პრობლემაა. — ეს მართლაც პრობლემაა. მცირე-ლიტრიან ძროხებს, ცხადია, მაღალ-ლიტრაჟიანი ძროხები სჯობს. ჩვენი, ქართული ძროხების უმეტესობა რძის რაოდენობით ვერ დაიკვებნის, თუმცა, რაკი ეს ძროხები თავის თავს თავად ირჩენენ მინდორში, 4-5 ლიტრზე მეტს ვერც მოსთხოვ. ჩვენ ეს ძროხები აღმო-

სავლეთ საქართველოდან ჩამოვიყვანეთ — „შვიცის“ ჯიშის საქონელია. ერთი ძროხა, ფაქტობრივად, 3000 ლარამდე დაგვიჯდა — თანაც ტრანსპორტირება და აკლიმატიზაცია ძალიან გაუჭირდა. შეძენის მერე პირველი თვეები სიცოცხლისა და გადარჩენისათვის ბრძოლაში ვავატარებ. ახლა, ღვთის წყალობით, გადავლახეთ პირველი ეტაპის პრობლემები და გამარჯვებულად ვართ გადაართული.



პ.ს. ფოტო: (ილინა ბოლთაიანი) ©

პირველი ხბოებიც გვყავს და ახალ ნამატსაც ველოდებით. — ამ ძროხების განაყოფიერებას როგორ ახდენთ? ჯიშის შენარჩუნებას და გაუმჯობესებას როგორ გეგმავთ? — განაყოფიერებისათვის ბუნებრივ მეთოდსაც ვიყენებთ და ხელოვნურსაც. ორივე მეთოდის ხბოები გვყავს. ხელოვნური გზით რატომაც მოზერები დაიბადებენ. ჩვენი სანაშენე ბუდეც გვყავს. — რამდენ ღირს რძის აწარმოება შენი ფერმა ამჟამად? — იმის გათვალისწინებით, რომ ფურების ნაწილი მაკეთა და ხბოებს ველოდებით, ამჟამად 70 ლიტრ რძეს ვიღებთ. ფურების წველაღობა 15 ლიტრამდეა, მაგრამ ყოველთვის ვერ იძლევიან მაქსიმალური რაოდენობას. — მეზობელი ფერმერებიდან რძის ჩაბარებაზე თუ გიფიქრია? — რძის ქარხანა რომ მქონდეს გამართული, რძის მიღებას და გადაამუშავებასაც შევძლებდი, ქარხანა რომ მექნება, დამატებითი რძის ჩაბარება დღის წესრიგში დადგება. — ნირო, შენი ძროხები მთლიანად ბაგურ კვებაზე არიან, რა ჯდება ერთი ძროხის გამოკვება დღიურად? — დღეში 80 ლარი, მინიმუმ, გვჭირდება. ამჟამად მთლიანად ნაყიდი თევით და მარკველულით ვკვებავთ. საკუთარი, უფრო იაფი საკვები რომ ვაწარმოოთ, დამატებითი მიწა საჭირო. კერძოდ მფლობელისგან იჯარით აღება ძვირი ჯდება. სახელმწიფოს კი ჩვენს არეალში არც საპრივატიზაციო და არც იჯარით გასაცემი მიწა არა აქვს. ჩვენი პრობლემა ისაა, რომ ქალაქთან ახლოს ვცხოვრობთ და აქ სასოფლო-სამეურნეო მიწა ძვირია. მეორე მხრივ — ბაზართან ახლოს ვართ და რასაც ვაწარმოებთ, ადვილად ვყიდით. — ნირო, როგორ ფიქრობ, დამატებითი განათლება სოფლის მეურნეების კუთხით რას შეგეგნდა? — ყველაფერს ცოდნა და განათლება სჭირდება. 37 წლის ვარ, დიდი სიამოვნებით მივიღებ განათლებას ვეტერინარიის კუთხით. რძის ქარხნულ წარმოებასაც დიდი ცოდნა უნდა და მთელი რიგი ტექნოლოგიების დაცვა საჭირო. კარგი იქნებოდა, რომ ჩვენსარი ფერმერებისთვის სპეციალური გადამზადების კურსები არსებობდეს. ცოდნისა და განათლების გარეშე სოფლის მეურნეობას გადახლისება არ უწყრია.

ილინა ბოლთაიანი



პ.ს. ფოტო: (ილინა ბოლთაიანი) ©

სანამ ფერმაში საკუთარი თვლით არ ნახავთ, ვერ დარწმუნდებით, რომ ეს ახალგაზრდა, სპორტული გარეგნობის ქალი ფერმერია და მესაქონეობითაა დაკავებული. ნირო აფაქიძე 37 წლის ფერმერი ქალია, რომელიც წყალტუბოს რაიონის სოფელ ბანოჯაში ცხოვრობს. ნიროს ფერმა ამჟამად დღეში 70-100 ლიტრ რძეს აწარმოებს. იმის გამო, რომ ბანოჯა ქუთაისთან ახლომდებარე სოფელია (ფაქტობრივად, ქუთაისის გარეუბანია), ბაზარზე რძე და მასონი გააქვს — ეს უფრო მეტ მოგებას ტოვებს, ვიდრე ყველის წარმოება მოიტანდა. ნიროს ფერმაში ამჟამად 23 სული საქონელია, აქედან 9 მეწველია, დანარჩენი — მოზარდი ხბოები, რომელსაც სამომავლოდ ფერმის გასაფართოებლად ზრდის. მის გეგმებში მეწველი ძროხების 40 სულამდე გაზრდა და ყველისა და რძის მინი ქარხნის მშენებლობა შეედის. ფერმაში მთელი ოჯახია დასაქმებული: მეუღლე, შვილი და მეუღლის მშობლები. ფერმის შექმნა ნიროს იდეა

ციფრულ მაუწყებლობაზე გადასვლის წესები წერეთლის უნივერსიტეტში განიხილეს

აკაკი წერეთლის სახელმწიფო უნივერსიტეტში სტუდენტებსა და სხვა დაინტერესებულ ადგილობრივ მცხოვრებლებს საქართველოს კომუნიკაციების ეროვნულ კომისიასთან მოქმედი მომხმარებელთა ინტერესების საზოგადოებრივი დამცველის სამსახური შეხვდა.

შეხვედრაზე განიხილეს ციფრულ მაუწყებლობაზე ტელევიზიების გადართვის პრინციპი და ტექნიკური მხარე. როგორ უნდა მოვემზადოთ ცვლილებისთვის და რა მოწყობილობა დაგვჭირდება მისთვის.

ახალი, ციფრული ფორმატის მაუწყებლობაზე გადასვლა სახელმწიფო მნიშვნელობის ფართომასშტაბიან რეფორმას წარმოადგენს, რომელიც მთავრობის მიერ განსაზღვრული სამოქმედო გეგმისა და რეკომენდაციების შესაბამისად ხორციელდება.

რეფორმა საქართველოს ყველა მოქალაქეს შეეხება, გამონაკლის მხოლოდ საკაბელო, თანამგზავრული და ინტერნეტ-ტელევიზიების მომხმარებლები წარმოადგენენ.

აღსანიშნავია, რომ ციფრული სატელევიზიო სიგნალი შეიძლება იგივე ანტენით მივიღოთ, რომლითაც ვსარგებლობდით ანალოგიური სიგნალის მიღებისას. ეს შეიძლება იყოს შენობის სახურავზე დამონტაჟებული სატელევიზიო გადამცემისკენ მიმართული ანტენა; იშვიათ შემთხვევებში შესაძლებელია სახლის ანტენის გამოყენებაც.

მთავარი კითხვა ამ საკითხში — როგორი ტელევიზორით მივიღებთ ციფრულ სიგნალს? ოჯახებს, რომლებსაც

მხოლოდ ანალოგიური სიგნალის მიმღები ტელევიზორები აქვთ, დასჭირდებათ ციფრული სიგნალის მიმღები აპარატურის — „სეთ-თოფბოქსის“ შექმნა („სეთ-თოფბოქსის“ შექმნა შესაძლებელია სამომხმარებლო ტექნიკის მაღაზიებში).

ტელევიზორების შეცვლა მხოლოდ იმ მომხმარებლებს მოუწევთ, რომელთა ტელევიზორებს არ უერთდება RCA ტიპის კაბელი.

მას, ვისაც სურს შეიძინოს თანამედროვე ტელევიზორი, რომლის ფუნქციონალი შეესაბამება საქართველოში ციფრული ტელევიზიებისთვის განსაზღვრული ტექნიკური მოთხოვნების დოკუმენტს, დასჭირდება მხოლოდ პარამეტრების გადაწყობა.

რაც შეეხება ტექნიკურ მხარეს ციფრული სიგნალის მისაღებად დაგჭირდებათ:

1. კოაქსიალური (იგივე სპილენძის) და RCA შემაერთებელი კაბელები.

2. ანტენიდან შემომავალი კოაქსიალური ანუ სპილენძის კაბელი უერთდება „სეთ-თოფბოქსს“, თავად „სეთ-თოფბოქსი“ კი ტელევიზორს უკავშირდება RCA შემაერთებელი კაბელით.

3. თუკი თქვენ გაქვთ თანამედროვე ტელევიზორი, მაშინ შეგიძლიათ გამოიყენოთ

როგორც RCA, ასევე HDMI შემაერთებელი კაბელიც.

როგორც ციფრული მაუწყებლობის სააგენტო აცხადებს, ციფრულ მიწისზედა მაუწყებლობაზე გადასვლის პროცესში მთავრობა დიდ ყურადღებას აქცევს სოციალურად დაუცველ ოჯახებს. მათი სუბსიდირება რეფორმის ერთ-ერთი უმნიშვნელოვანესი კომპონენტია.

სოციალურად დაუცველი ოჯახებისთვის, რომელთა სარეიტინგო ქულა 70000 და მასზე ნაკლებია, მთავრობა შეისყიდის სერტიფიცირებულ „სეთ-თოფბოქსებს“ და საქართველოს ფოსტის რაიონულ სერვის-ცენტრებში გადანაწილებს.

შეზღუდული შესაძლებლობების მქონე პირთა ოჯახებისთვის სახელმწიფო უზრუნველყოფს „სეთ-თოფბოქსების“ მიტანას საცხოვრებელ ადგილზე.

ასევე, შეზღუდული შესაძლებლობების მქონე პირებისთვის გათვალისწინებული იქნება აუდიოაღწერილობა და სუბტიტრები.

ციფრულ მიწისზედა მაუწყებლობაზე გადასვლის ბოლო ვადად 2015 წლის 17 ივნისი განისაზღვრა, რაც იმას ნიშნავს, რომ ამ თარიღის შემდეგ ქვეყნის ფარგლებში მოქმედი ანალოგიური სატელევიზიო სიგნალები აღარ იარსებებს.

მარუსა ხურშიძე

სურსათის მოხმარებისას დაზარალებული?

გსურთ ზიანის ანაზღაურება?

ევრაზიის თანამშრომლობის ფონდი გთავაზობთ:



გაიბე რას ჭამ! მომხმარებლის უფლებების დაცვის საზოგადოებრივი მოძრაობა

- უფასო იურიდიულ კონსულტაციას;
— მეწარმესთან მოლაპარაკებაში დახმარებას;
— უფასო საადვოკატო მომსახურებას;
— აგრეთვე, სასამართლო და ექსპერტიზის ხარჯების ანაზღაურებას.

ღარეკეთ ცხელ ხაზზე: (032) 242 44 46

დაწვრილებითი ინფორმაციისთვის ეწვიეთ ვებგვერდს:

www.mkidveli.ge ან www.fb.com/mkidveli.ge

„ევროკავშირთან დაახლოების გამჭვირვალე პროცესი: სანიტარული და ფიტოსანიტარული პოლიტიკა საქართველოსა და მოლდოვაში“.

პროექტს ახორციელებს ევრაზიის თანამშრომლობის ფონდი ევროკავშირისა და შვედეთის საერთაშორისო განვითარებისა და თანამშრომლობის სააგენტოს მხარდაჭერით.



ევრაზიის თანამშრომლობის ფონდი



გაიბე რას ჭამ! მომხმარებლის უფლებების დაცვის საზოგადოებრივი მოძრაობა

მომხმარებელთა დახმარების ცენტრები

დაგაეჭვით სურსათმა, რომელსაც მოიხმართ?

- არასათანადო პირობებში იყიდება, ინახება ან გადაიზიდება;
• ვადაგასულია, ან მოხმარების ვადა გაუგებარია;
• გაფუჭებულია, დაბინძურებულია, ან სხვა მიზეზის გამო გამოუსადეგარია საკვებად;
• ეტიკეტი გაუგებარია, ან არა ხართ დარწმუნებული, რომ ის პროდუქტის შიგთავსს შეესაბამება.

მოგვმართეთ მომხმარებელთა დახმარების ცენტრებში!

ჩვენ ყოველ ღონეს ვიხმართ იმისათვის, რომ თქვენს მიერ აღმოჩენილი დარღვევა რაც შეიძლება სწრაფად აღმოიფხვრას.

ჩვენ დავთვალთვალებთ თქვენს მიერ მითითებულ სასურსათო ობიექტს, შევიძინებთ თქვენს მიერ დასახელებულ სურსათს, შევამოწმებთ მის ეტიკეტს და, შესაძლებლობის ფარგლებში, სურსათის ლაბორატორიულ შემოწმებასაც მოვანდენთ. გამოვლენილი დარღვევების შესახებ ინფორმაციას გავუგზავნით სურსათის ეროვნულ სააგენტოს, ან სხვა შესაბამის სახელმწიფო უწყებას, თავად მეწარმეებს, მედია-საშუალებებს, გამოვაქვეყნებთ ვებგვერდებზე და გავავრცელებთ სოციალური ქსელების მეშვეობით.

ღარეკით ცხელ ხაზზე!



თბილისი — ტელ.: 219 42 42; momxmarebeli.ge; საქართველოს სტრატეგიული კვლევებისა და განვითარების ცენტრი



ახალციხე — ტელ.: 551 555 267, ელფოსტა: mmakhaltshikhe@gmail.com, სამედიცინო ეკოლოგიის ასოციაცია



გორი — ტელ.: 599 534 070, 598 544 053, ელფოსტა: mmcshidakartli@gmail.com, საზოგადოება „ბილიკი“



ქუთაისი — ტელ.: 570 105 573, ელფოსტა: mom\marebeli.kutaisi@greens.ge,

საქართველოს მწვანეთა მოძრაობა/დედამიწის მეგობრები-საქართველო

მომხმარებელთა დახმარების ცენტრები მუშაობს პროექტის ფარგლებში, რომლის სახელწოდებაც „ევროკავშირთან დაახლოების გამჭვირვალე პროცესი: სანიტარული და ფიტოსანიტარული პოლიტიკა საქართველოსა და მოლდოვაში“.

პროექტს ახორციელებს ევრაზიის თანამშრომლობის ფონდი ევროკავშირისა და შვედეთის საერთაშორისო განვითარებისა და თანამშრომლობის სააგენტოს მხარდაჭერით.

საკონტაქტო პირი: ლელა ბერძული, ევრაზიის თანამშრომლობის ფონდის პროგრამის თანამშემწე. ელ.ფოსტა: lberdzuli@epfound.ge ტელ.: 225-39-42/43, მისამართი: თბილისი, კავსადის ქ. 3.

დამატებითი ინფორმაციისათვის პროექტის შესახებ, შეგიძლიათ ეწვიოთ ვებგვერდს: www.mkidveli.ge



ევრაზიის თანამშრომლობის ფონდი



ნოდარ ებანოიძე:

„ვფიქრობ, ხარბაულის თვითმმართველობა არააფექტურად მუშაობს!“

ინტერვიუ ხარბაულის მაჟორიტარ დეპუტატთან

მე-3 გვერდიდან

— ბატონო ნოდარ, უსაშველოდ დიდი თანხით აფინანსებს მუნიციპალიტეტი გაზეთს (პირდაპირი მიყიდვის წესით, ალბათ). როგორც ვიცო, ამით სახელმწიფო შესყიდვების შესახებ კანონი ირღვევა და ამასთანავე, ცნობილია, რომ თვითმმართველობას არ აქვს მედიაროლუქტის გამოშვების უფლება... „კარის გაზეთის“ შექმნის სურვილი იყო საჩხერეშიც, სადაც ჩემი აქტიურობის შემდეგ საკრებულოს სხდომაზე 5-ჯერ გაიტანეს და დამტკიცებული საკითხი „ჩაფარდა“ და ბეჭდური მომსახურება ტენდერზე გაიტანეს. რას იტყვით ხარბაულის თვითმმართველობის მედიაროლუქტზე?

— ხარბაულში ე.წ. მუნიციპალური გაზეთის დაფინანსებას ვერ კიდევ წინა ხელისუფლების დროს ვაპროტესტებდი. შედეგად კი მივიღეთ ის, რომ 2010 წლის 15 000 ლარიდან წლიური დაფინანსება 2015 წელს 40 000 ლარამდე გაიზარდა. ამ შემთხვევაში საქმე გვაქვს კანონის დარღვევასთან და უაზრო ხარჯის დაწვევასთანაც. ორი წლის წინ აუდიტის სამსახურმა

მიუთითა ამ მიმართულებით, თუმცა უშედეგოდ. ვფიქრობ, ამ შემთხვევაში ადგილობრივი ხელისუფლების ქმედება ძალიან ჰგავს ნარკომანის ქმედებას, რომელსაც ურჩევნია გამოიჩინოს სიფრთხილე, ის კი ზოგჯერ ძალიან შედეგებს უახლოვდება.

— არც ისე დიდი ხნის წინ ერთმა ადამიანმა პრეკატულ საუბარში ხარბაულის საინვესტიციო სექტორის მენეჯერს შესახებ მიამბო. მისი აზრით, ეს საინვესტიციო სექტორი არის შექმნილი და უაზროდ კიდევ ერთხელ დაიფინანსებენ მუნიციპალური სახსრებით. როგორ შეიძლება მოვარდეს ეს საკითხი? ვფიქრობ, რომ საინვესტიციო არსებობა გამართლებულია, ჩვენ ბევრგან გვესაუბრობენ ნერგი, სხვა თუ არაფერი, თბილისის თვითმმართველობის მილიონი ხის დარგვას დაგვირბენ...

— საინვესტიციო მუდარებისა და დამატებითი ვერაფერს გეტყვით, შესაბამისი მასალები არ მქვს, რომ ზუსტი მოსახრება გამოვთქვა. თუმცა ვადასტურებ, რომ ბევრი გაუმართლებელი პროექტები ფინანსდება და სწორი მონიტორინგი ბევრ პრობლემას წარმოაჩენს. ზედამართებული ინფორმაციით კონკრე-

ტული მოსახრებების თქმა, ბუნებრივია, არ შემიძლია.

— როგორი მდგომარეობაა ჯანდაცვის თვალსაზრისით ხარბაულში?

— უმძიმესი მდგომარეობა იყო, თუმცა, როგორც ზემოთაც აღვნიშნე, ახლახან ამბულატორიის ახალი შენობა გაიხსნა და წელს იგეგმება ახალი საავადმყოფოს აშენებაც, რომლის თანავე ვათვალისწინებელია სახელმწიფო ბიუჯეტში. ვფიქრობ, კარგი მენეჯერების პირობებში მდგომარეობა მკვეთრად გაუმჯობესდება.

— რომელი პროექტი იქნება მუნიციპალიტეტში „სისხლის გადასხმის“ ტოლფასი?

— ექვტურული მმართველობა ყველაზე საშურია. გასაყეთებელია მოკლევადიანი და გრძელვადიანი მუნიციპალიტეტის განვითარების სტრატეგია და შესაბამისად დაგეგმვა. მიმდინარე ეტაპზე აუცილებელია რამდენიმე, თუნდაც, მცირე ინვესტიცია და სამუშაო ადგილების შექმნა. მომავალი წლიდან იგეგმება ჩუმათელეთი-ხარბაულის გზის მონაკვეთის რეაბილიტაციის დაწყება. პროექტი დიდიბიუჯეტური იქნება. აქედან გამომდინარე, იგი ჩვენს

რეგიონში მნიშვნელოვან აქტივობებს გამოიწვევს.

— ამბობენ, რომ ხარბაულის მაჟორიტარი ერთ-ერთი ყველაზე მაღალკვალიფიციური კადრია ფინანსურ საკითხებში. აქედან გამომდინარე, ვსარგებლობ შემთხვევით და ლარის კურსზე დაგვიტყვით...

— საქართველოს წინაშე მდგომ ურთულესი პრობლემებს დაემატა ეკონომიკური პრობლემები: რეგიონის გაღარიბება, ამერიკის ფედერალური სისტემის სტრატეგიის ცვლილებების შედეგად დოლართან სხვა ვალუტების გაუფასურება, რუსეთ-უკრაინის ომი (რომელმაც ექსპორტის და გადმოორიციების შემცირება გამოიწვია). არსებული რეალობა მთავრობას უბიძგებს ოპერატიული მოქმედებისაკენ. ვფიქრობ, დაგეგმილი ქმედებები შედეგს გამოიღებს და მდგომარეობა შეიცვლება.

— ხშირად საუბრობენ „ეკონომიკის ამოქოქვაზე“, სოფლის მეურნეობის რეფორმებზე, კოოპერირებაზე. ისევ სოციალური ქსელიდან ამოკითხულ პრეტენზიას გაცანკობთ: ხარბაულის გამგებელი არაფერს აკეთებს კოოპერირებისთვის, რაც აისახება იმაში, რომ მუნიციპალიტეტში არცერთი ასეთი გაერთიანება არ არსებობს.

როლანდ ხოჯანაშვილი

როგორ დავაფუძნოთ კოოპერატივი?

საქართველოში ძალიან ბევრი იმპორტული საკვები პროდუქტი შემოდის. ჩვენს ქვეყანას სავაჭრო ბალანსის უარყოფითი სალდო რომ აქვს ბევრ ქვეყანასთან, ამის მიზეზი, ნაწილობრივ, საზღვარგარეთული აგრაროლუქტის მოცულობის სიდიდეა. სასურველია სამამულო პროდუქტების წარმოების გაზრდა, რასაც მთლიანი შიდა პროდუქტის ზრდა მოჰყვება, ეს კი ქვეყანაში ეკონომიკური მდგომარეობის გაუმჯობესებას გამოიწვევს და ნეგატიური სტატისტიკაც მოიკლებს.

ვეროუსი გამომცემლობით, აგრარული პროდუქტის თვითმმართველების დასაკლავად და სიუხვისათვის ყველაზე უკეთესი წარმოების ფორმა კოოპერატივი. სოფლის მეურნეობის განვითარებისათვის ბოლო სამ წელიწადში ჩადებული ე.წ. საბარათო ფორმა მიმდინარე წელს სრულდება, რომელმაც ხელი შეუწყო ვიწროფერმერული მეურნეობის მდგომარეობის, თუმცა, როგორც ჩანს, ასეთ დროს არ იწარმოება სასაქონლო პროდუქტია. ანუ ამ სამწლიანმა დოტაციამ მხოლოდ ფერმერთა მიმდინარე ხარჯები შეამცირა და არ მოხდარა გასაყიდვად დასაწავად საკონტინენტის მოცულობის მნიშვნელოვანი ზრდა.

ვეროუსა და წარმატებული ეკონომიკის მქონე ქვეყნებში სოფლის მეურნეობის პროდუქტის წარმოება აწარმოებს ე.წ. სოფელი-კოოპერატივები. ასეთ კოოპერატივებში გაერთიანებულია დიდი მოცულობის ადამიანური და მატერიალური რესურსები, რაც იწვევს პროდუქტის სიჭარბესა და სიიარფეს. სოფელად ცხოვრება ბევრ ქვეყანაში პრეტენციის საკითხია და აგრაროპროდუქტის დაწყება საკმაოდ ძვირი სიამოვნებაა.

ბოლო პერიოდში საქართველომაც დაიწყო აგრაროლიტის გაუმჯობესება, რომელიც არ არის გათვლილი „სწრაფ ფულზე“, სამაგეროდ, მას აქვს სტრატეგია, რომლის განხორციელებაც ქვეყანაში შეამცირებს თითქმის ყველა სასოფლო-სამეურნეო პროდუქტის იმპორტს.

როგორც იანვარში ჩვენთან საუბარში სოფლის მეურნეობის მინისტრმა **ოთარ დანელიამ** განაცხადა, მალე ექნება საქართველოს ყოველმხრივ სარწმუნო ის ინფორმაცია, რომელიც გამოადგება ფერმერს (იანვრისთვის მზად იყო ყაზბეგის მუნიციპალიტეტის შესახებ ეს ინფორ-



მაცია სანიმუშოდ). სპეციალისტების აზრით, აუცილებელია, ჩამოყალიბდეს სოფლის განვითარების სამინისტრო, რომელიც აგრაროლუქტის წარმოების პარალელურად იზრუნებს სოფლის ინფრასტრუქტურულ მოწყობასა და განვითარებაზე (სამწუხაროდ, მსოფლიოში ისედაც არსებობს სოფლების და მისი მოსახლეობის შემცირების სწრაფი ტენდენცია).

არის თუ არა საქართველოს სოფლების მომავალი დამოკიდებული კოოპერირებაზე? ბუნებრივია, ის, რაც ამართლებს ბევრ ქვეყანაში, უნდა იყოს პროგრესული საქართველოსთვისაც. სამწუხაროდ, მოსახლეობაზე ვერ კიდევ ცუდ გავლენას ახდენს წარსულში არსებული კოლმუდურნიშვნისა და საბჭოთა მეურნეობების მახინჯი ფორმის გახსენება და კოოპერირებას მათ უკავშირებს სოფლად მცხოვრებთა დიდი ნაწილი. საბჭოური დროის გაერთიანებები მოკლედ ფორმულირდებოდა: „იმუშავეთ „ვირებო“ და ჭამეთ ბრგადილებო“. კოოპერაცია კი სრულიად განსხვავებული ფორმაა და ის უდავოდ დემოკრატიულია იმის გამო, რომ კოოპერატორს გააჩნია ერთი სრულყოფილი ხმა. ამასთანავე, მოსახლეობას არ გააჩნია სრული ინფორმაცია კოოპერაციის შესახებ (ბევრს ეზარება იმ ვრცელი ინფორმაციის წაკითხვა, რომელიც კოოპერირებას ეხება). ნეგატიურ ფონს

ქმნის ისიც, რომ ოფიციალური სტატუსი, რომელიც კოოპერატივს გააჩნია, ფერმერებში იწვევს უსიამოვნო განცდას: ოდესმე, საშელავათო ვადის გასვლის შემდეგ, გადასახადები უნდა გადაიხადონ.

ყველაზე რთული მანაც კოოპერირების დროს ორი საკითხია: მენტალური რეგულაცია, რომლითაც გუნდური მუშაობის მისაღწევად არის საჭირო და კოოპერატივის რეგისტრაცია — სტატუსის მინიჭება. პირველ საკითხთან დაკავშირებით ზღვა პრობლემებია გადასაჭრელი. ამ ეტაპისთვის საკმარისია, მაღალმთიან ზონაში მოიქცნოს სამი გუნდური პირი (ერთი „მთამაშე“ ადამიანი, სხვა შემთხვევაში — ხუთი, რომ კოოპერატივის შექმნაზე იფიქრონ. გავრცელდა აზრი, რომ 11 ადამიანამდე გახდებოდა საჭირო დამფუძნებელთა ოდენობა, რასაც კანონში სპეციალური ცვლილება დასჭირდება. იმედია, რომ ეს მოსაზრება არ განხორციელდება, რადგან საქართველოს მაღალმთიან რეგიონებში ეკონომიკურად აქტიური რესურსების ნაკლებობა თვალმისაცემია (მაგალითად, დუშეთის მუნიციპალიტეტში, უკანა ფშავის ადმინისტრაციულ ერთეულში 13 სოფელია, სადაც 70-მდე ადამიანი ცხოვრობს და უმეტესი სავენსიო ასაკისა).

მცირე მიწიანობით გამოიჩინეს მხარეებში (იმერეთი, აჭარა, რაჭა, სვანეთი, აღმოსავლეთ საქართველოს

მთიანეთი) კოოპერატივების შექმნა აგროპოლიტიკის წარმატების საწინდარი გახდება. ბოლო დროს კოოპერატივების ჩამოყალიბების ინტენსივობა შეიმჩნევა, რომელიც განაპირობებს თანამედროვე მოტობლოკების და ხელის სათესვის იაფად გადაცემის აქციამ, თუმცა, ამ ტექნიკის გადაცემის გარეშე კოოპერირება სწორი მენეჯმენტის შემთხვევაში ბევრი რამითაა პროგრესული გადაწყვეტილება.

რაც შეეხება რეგისტრაციას, ამისათვის საჭიროა შემდეგი ეტაპების გავლა:

1. ჩამოტვირთეთ ინტერნეტიდან ან საჯარო რეესტრიდან გაიტანეთ სასოფლო-სამეურნეო კოოპერატივის ტიპური ფორმა.
2. წაითხეთ ყურადღებით ყველა მუხლი.
3. სავარაუდოდ, მცირე რაოდენობის მეპაიეთა გაერთიანების დროს კოოპერატორებს არ დასჭირდებათ სამეთვალყურეო საბჭოს შექმნა (სამეთვალყურეო საბჭოს უჭირავს სამი მუხლი წესდებაში) და ყველა ის პუნქტი, სადაც მოხსენებულია „სამეთვალყურეო საბჭო“, უნდა ამოიღოს. უნდა გადაწმომოთ შესაბამისად შემდგომი პუნქტები. ტიპური ფორმის დასაწყ

ისში აუცილებლად უნდა ამოწალოთ სარჩევნი ის სამი მუხლის სათაურიც, რომელიც სამეთვალყურეო საბჭოს შეეხება.

4. ყველა ის მონაცემი, რომელიც შეგაქვთ თავად, აუცილებლად შეიტანეთ ზუსტად: სახელი, გვარი, მისამართი, პირადი ნომერი, კოოპერატივის საქმიანობის სფერო-მიმართულებები.

5. წესდების შევსების შემდეგ აუცილებლად უნდა შედგეს ოქმი, სადაც იქნება განსაზღვრული კოოპერატივის ჩამოყალიბების საკითხი, მეპაიეთა ოდენობა, საილენტიფიკაციო მონაცემები და დირექტორატისა და გამგეობის თავმჯდომარის არჩევის საკითხი, ასევე უნდა მოხდეს პაის განსაზღვრა.

6. ეცადეთ, რომ ოქმის დაწერის დროს საქმიანი ქაღალდების წარმოების წესები მაქსიმალურად გაითვალისწინოთ.

7. ოქმსა და წესდებს, ვიდრე საჯარო რეესტრში წარადგინდეთ, აჩვენეთ გამოცდილ ადამიანს ან იკითხეთ რჩევები საკონსულტაციო ცენტრებში, რომელიც ყველა მუნიციპალიტეტშია.

8. წესდების ნოტარიულად დამოწმება არ არის აუცილებელი, ეს ხარჯებს ზრდის.

9. საჯარო რეესტრში კოოპერატივის რეგისტრაციისათვის უნდა მივიდეს ყველა დამფუძნებელი პირადობის მოწმობით ან პასპორტით და ადგილზე მოაწეროს ხელი წესდებასა და ოქმს. კოოპერატივის მისამართად განსაზღვრეთ ის ადგილი, სადაც რომელიმე მეპაიეს ექნება ოფიციალურად დარეგისტრირებული უძრავი ქონება.

10. რეგისტრაციის მოსაკრებელი 100 ლარია, რასაც ემატება ყველა დოკუმენტზე კიდევ 5 ლარი.

11. ერთი დღე-ღამის განმავლობაში მიიღეთ სატელეფონო შეტყობინება რეგისტრაციის შეწყვეტის ან დასრულების შესახებ. შეწყვეტის შემთხვევაში გექნებათ მითითება, თუ რა ხარვეზი გაქვთ, რომლის გამოსწორებაც სახელის გარეშე დამფუძნებლებს შეეძლიათ ერთი თვის განმავლობაში.

12. რეგისტრაციის დასრულების შემდეგ სასოფლო-სამეურნეო კოოპერატივების განვითარების სააგენტოში წარადგინეთ საჯარო რეესტრიდან ამოწმებული და დაელოდებით კოოპერატივის სტატუსის მიღებას.

როლანდ ხოჯანაშვილი

რა დარღვევები აღმოაჩინეს ქუთაისში გასაყიდ რძის ფხვნილში

ახალციხის, გორისა და ქუთაისის მომხმარებელთა დახმარების ცენტრების წარმომადგენლებმა მშრალი რძე და რძის ნიმუშები შეამოწმეს.

ახალციხის მომხმარებელთა დახმარების ცენტრის წარმომადგენლებმა 17 აპრილს შეიძინეს და ლაბორატორიაში ჩააბარეს ნიმუშები შემდეგი მალაზიების დასამოწმებლად: 1. ქ. თამარაშვილის №4-ში მდებარე „შპს „იავნე“ შექმნილი იქნა: ა) შპს „სანტეს ჯი-ემ-თი პროდუქტების“ რძე „სანტე“, 1ლ-იან შეფუთვაში. ბ) შპს ბაია ფულის მშრალი რძე „ბაია“, 300გრ. შეფუთვაში. 2. კოსტავას №163-ში მდებარე ინდ. მეწარმე ვასილ აფრიაშვილის კუთვნილ მარკეტში შექმნილი იქნა შპს „სოფლის ნობათის“ 2.5%-იანი რძე 1ლ-იან შეფუთვაში. 3. კოსტავას №45-ში მდებარე ი.მ. ნორაიდ მარკოსიანის კუთვნილ მარკეტში შექმნილი იქნა შპს „მილოცო ფულის“ რძე 1ლ-იან შეფუთვაში.

ნიმუშები ჰერმეტიკულად იყო შეფუთული და ინახებოდა ტემპერატურული რეჟიმის დაცვით. ასევე დაცული იყო პროდუქტების სარეალიზაციო ვადა.

ლაბორატორიული შემოწმების შედეგების თანახმად, ყველა ნიმუშის პარამეტრები ნორმაში აღმოჩნდა.

გორის მომხმარებელთა დახმარების ცენტრის წარმომადგენლებმა ცხინვალის გზატკეცილის №8-ში მდებარე შპს „პრაიმში“ შეიძინეს სტაროკონსტანტინოვის რძის ქარხანის წარმოებული „რუსული მშრალი რძის“ 4 ნიმუშში 150 გრამიან პაკეტებში.

ნიმუშების ეტიკეტირების, შეფუთვისა და შენახვის პირობები დაცული იყო. ლაბორატორიული შემოწმების შედეგად დარღვევა არ გამოვლინდა.

ქუთაისის მომხმარებელთა ცენტრის წარმომადგენლებმა 20 აპრილს მშრალი რძის ნიმუშები შეიძინეს ნიკვას ქუჩის მეორე ჩიხის №3-ში არსებული ბაზრობის ტერიტორიაზე მდებარე სამ მალაზიაში:

1. ინდ. მეწარმე მარინე ხურციძისაგან შექმნილი იქნა ორი სახის მშრალი რძე: ა) „სუსხი მოლოცო რასპაჰ“-ის მშრალი რძე, „სუსხი მოლოცო“ ერთ კილოგრამამ პაკეტში. პაკეტის ჰერმეტიკულია და ვადა დაცული იყო. ბ) კომპანია „ჩჩ გლობალ“-ის წარმოებული „ნიუ მილკ ექსპრეს“ ერთ კილოგრამიან პაკეტში, ჰერმეტიკულია და ვადა დაცული იყო, თუმცა, პროდუქტს არ ჰქონდა ქართული ეტიკეტი.

2. ინდ. მეწარმე ი.მ. ინგა კაცაძისაგან შექმნილი იქნა შპს „პრომ აგრო პაკ“-ის მშრალი რძე ერთ კილოგრამიან პაკეტში. ვადა და შეფუთვისის ჰერმეტიკულია და დაცული იყო, თუმცა, არც ამ პროდუქტს ჰქონდა ქართული ეტიკეტი.

3. ინდ. მეწარმე ელენა მალაფევიძისაგან შექმნილი იქნა შპს ქინვალა დერიოგოლ ინდასტრი კოს ასა-წარმო ფხვნილი. პროდუქტი შემოტანილია ქაღალდის პარკებით, რომელსაც არ აქვს ქართული ეტიკეტი. ასევე აღსანიშნავია, რომ პროდუქტი იყიდება მშრალი რძის სახელით, მაშინ, როდესაც შეფუთვაზე ინგლისური სახელწოდების მიხედვით პროდუქტი არ არის მშრალი რძე და ის სავარაუდოდ მშრალი რძის მცენარეულ შემცველს წარმოადგენს. პროდუქტის ვადა დაცული იყო.

ეტიკეტირების წესის დარღვევების შესახებ ცენტრმა აცნობა სურსათის ეროვნული სააგენტოს რეგიონულ სამმართველოსა და მალაზიების მფლობელებს.

ლაბორატორიული შემოწმების შედეგების მიხედვით, ყველა ნიმუშის პარამეტრები ნორმაში აღმოჩნდა.

ქართულმა ემიგრანტებმა მოსწავლეებს სპექტაკლი შეიძინეს

მიმდინარე წლის 30 მაისს ჰეიათურის აკაი წერეთლის სახელობის დრამატულ თეატრში ქალაქ საჩხერის სამივე საჯარო სკოლისა და ჰეიათურის მუნიციპალიტეტის საჯარო სკოლების დამამთავრებელი კლასის მოსწავლეებისათვის „ლამბალო და ყაშა“ იქნება წარმოდგენილი. სპექტაკლი მათთვის ამერიკელი ემიგრანტების შეიძინეს (ირინა მიქაბერიძე, მარტინ გუნი, თამარ თურქმენი, ირმა გაჩეჩილაძე, სოფო არზიანი, თეა ლოლუა, თამუნა გაბედავა, ხათუნა დოლონაძე, თამარ ტვილდიანი, თინა ხორბალაძე, მარინა რეხვიაშვილი, ლია მალაქელიძე, ირმა სულაძე, მზია კიკნაველიძე, ნინო ზანგალაძე, ნანა ნადირაძე, ნათელა არჩვაძე, დავით ზარხოზაშვილი, შორენა თეთრაული, ეკა პაქსაშვილი, ირმა ბულიეშვილი, „თონე-კაფე“). აღსანიშნავია, რომ ემიგრანტთა ამავე ჯგუფმა წინასააღდგომოდ 100-ზე მეტი უმწიფოსათვის საჩუქრები შეიძინა და ყველას თანაბრად გადაუხადებდა სააღდგომო ნაკრები.

თეატრში მოსწავლეთა ორგანიზებულად მისაყვანად ინფორმირებულია საჩხერისა და ჰეიათურის საგანმანათლებლო რესურსცენტრის უფროსები, ასევე ორგანიზაციულ საქონლებში ჩართულია ჰეიათურის მუნიციპალიტეტის გამგებობის ახალგაზრდულ საქმეთა განყოფილებაც.

ჩვენთან საუბარში საჩხერის საგანმანათლებლო რესურსცენტრის უფროსმა ქალბატონმა ცისმარი მაჭარაშვილმა განაცხადა, რომ ასამდე მოსწავლის მიყვანას შეძლებენ სპექტაკლზე და მადლობა გამოუცხადა ქველმოქმედთა ჯგუფს. მანვე აღნიშნა, რომ ასეთი ორიგინალური და

გამართლებული საჩუქარი არასდროს მიუღიათ მე-12 კლასელებს.

ამავე სპექტაკლზე მიწვეული იქნებიან ლიტერატურული კონკურსის, „მოლინახის“ ფინალისტები (10 ფინალისტი), ჟიურის წევრები და საპატიო სტუმრები.

აქვე დავძენთ, რომ ემიგრანტთა ამავე ჯგუფმა დააწესა ე.წ. „სიმპატიოს პრიზები“ „მოლინახის“ არაპრობითი რამდენიმე ფინალისტისთვის.

როლანდ ხოჯანაშვილი

პარტივი უნარ-ჩვევაი უარქარხისთვის — უნახვა. შეფუთვა. ტრანსპორტირება

უცხოელი ექსპერტი ქართველებს გამოცდილებას უზიარებს

მიუხედავად ბუნებრივი რესურსების სიმცირისა, ისრაელმა შეძლო და მოხერხდა სწორად ორგანიზებისა და შრომისმოყვარეობით სანიმუშო სოფლის მეურნეობის წარმოების აწყობა უდაბნოშიც კი შესაძლებელია.

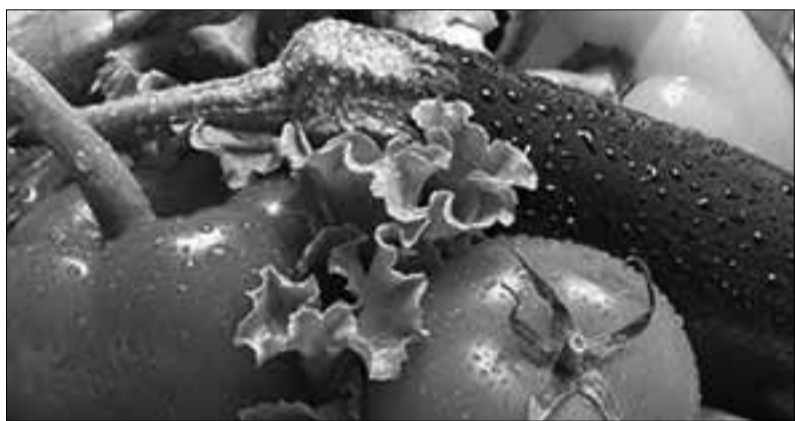
ისრაელის გამოცდილებასა და სოფლის მეურნეობის სფეროში თანამედროვე ტექნოლოგიების მნიშვნელობაზე eugeorgia.info თბილისის სახელმწიფო უნივერსიტეტის ეკონომიკური სკოლის ISET აღმასრულებელ დირექტორის ერიკ ლიენის ესაუბრა:

— თქვენ კარგად იცნობთ ისრაელის გამოცდილებას სოფლის მეურნეობის სფეროში, ამ გამოცდილებიდან რისი გათვალისწინება იქნებოდა სასარგებლო საქართველოსთვის?

— ერთ-ერთი მრავალსაქართველოს ნამდვილად შეუძლია ისრაელის ისრაელისგან, ეს არის ექსპორტის ხელშეწყობა.

— კონკრეტულად რა უნდა გააკეთოს საქართველოს მთავრობამ ექსპორტის და, ზოგადად, წარმოების ხელშეწყობა?

— თუ გვინდა ექსპორტის მხარდაჭერა, უნდა ჩავერთოთ პროდუქტის მთელი ქვეყნის მასშტაბით შეგროვებაში. მაგალითად, როდესაც ყველს თუ ყვავილების მცირე მეწარმე ხარ, ექსპორტზე გატანა დამოუკიდებლად არ შეუძლია. ფერმერებს არააძვირად მოეწონება ვასვლა, ადგილობრივი ბაზრისთვის პროდუქტის წარმოებაც კი უჭირთ. ამ შემთხვევაში, საჭიროა მუშავდნ კომპანიები, რომლებიც ხარისხიან პროდუქტს აგროვებენ და რეგულარულ მიწოდებას უზრუნველყოფენ. ვთქვათ, მე კარფურის წარმომადგენელი ვარ და კიტრის რეგულარული მოწოდებელი მჭირდება, არცერთ მცირე ფერმერს რეგულარული მიწოდება არ შეუძლია. როგორ უნდა უზრუნველყო, რომ კარფურის კიტრის უწყვეტი მიწოდება ჰქონდეს? ამისთვის გჭირდება კომპანია, რომელიც კიტრს სხვადასხვა ფერმერისგან აგროვებს და ყოველ კვირას კარფურისთვის კიტრის მიწოდება შეუძლია. ისრაელში სოფლის მეურნეობის ყველა დარგი ორგანიზებულია. იქნება ეს რძის, პომიდვრის თუ კარტოფლის წარმოება და ა.შ. სასოფლო-სამეურნეო წარმოებაზე კვლევები დაწესებული. რამდენიმე წლის წინ საქართველოში ვილაღვამ აღმოაჩინა, რომ ნიორის ძალიან კარგი ფასი ჰქონდა. როდესაც ერთ წელს ნიორს კარგი ფასი აქვს, მომდევნო წელს ფასი ეცემა. ეს პრობლემა როგორ უნდა ავიცილოთ თავიდან? უნდა დავგვიტოვო ყველაფერი. მაგალითად, თუ გვინდა 5 ლარზე შევინარჩუნოთ ფასი, თითოეულ ფერმერს, ვინც ჩართულია ნიორის ბიზნესში, კვლავ უნდა დაუწესდეს. წლის ბოლოს, როდესაც მოსავლის აღებენ, ყველა მიყიდის ნიორს იმ კომპანიას, რომელიც აგროვებს ნიორს. ეს კომპანია ყიდულობს არა ყველაფერს, არამედ რამდენიც წინასწარ თქვა, 5 ტონას ერთიგან, 7 მეორიგან, 10 მესამიგან და ა.შ. და თუ მოყვანი დაწესებული კვლავ მეტი, ამ ნიორს განადგურება



მოგიწევს. ისრაელში კვლავ კოოპერატივები არსებობენ.

— როგორ მოახერხა ისრაელმა სოფლის მეურნეობაში ახალი ტექნოლოგიების დანერგვა, როგორ უნდა შეძლო იგივე საქართველომ მეწარმეებმა? — საქართველოს შემთხვევაში მხოლოდ ახალ ტექნოლოგიებზე საუბარი არ უნდა იყოს, არამედ შესაბამისად შენახვაც, შეფუთვისაც და ტრანსპორტირებაც. პროფესიული ტერმინოლოგიით, ამას წარმოების ინოვაციას უწოდებენ. ეს იმას ნიშნავს, რომ შენ ბიზნესის კეთების გზას ცვლი. მნიშვნელოვანია მოსავალი როგორ მოგვარებს, შემდეგ ამ პროდუქტს როგორ უვლი, როგორ ინახავ, ფუთავ, როგორ ახდენ მის ტრანსპორტირებას. წარმოების სრულყოფის ბევრნაირი შესაძლებლობა არსებობს. წარმოებისა და მენეჯმენტის უკეთესი მეთოდების გამოყენებით პროდუქტის რაოდენობის გაორმაგება შეუძლიათ. მაგალითად, დღეს შენ ხუთ პომიდორს აწარმოებ, აქიდან ორი ტრანსპორტირებისას გიფუტდება, მხოლოდ სამს ყიდი, ეს დიდი ზარალია. მოსავლის შესაბამისად დასაწყობების, შეფუთვისა და ტრანსპორტირების მეტოქეებს უწევს დაცვით კი ხუთივე პომიდვრის რეალიზაციიდან მეტი მოგების მიღება შეეძლება.

საკმარისი პოტენციალია საქართველოში იმისთვის, რომ მეტი და უკეთესი ხარისხის პროდუქტი გაიყიდოს. დღეს საქართველო დიდი რაოდენობით პომიდვრის იმპორტს თურქეთიდან ახორციელებს. ყველა მცირე ფერმერი თუ ააშენებს ძალიან მარტივ სათბურებს, ზამთარში ყველას ექნება პომიდორი და თურქეთიდან იმპორტი ნაკლები იქნება.

— ისრაელის სოფლის მეურნეობა მთლიანად თანამედროვე ტექნოლოგიებზეა ადაპტირებული?

— ისრაელში ორგანიზაციულ-საბუნებისა და სასოფლო-სამეურნეო საქმიანობა განვითარებულია. ერთი ცხელი ადგილი, რომელსაც „არავა“ ჰქვია, უდაბნოს მსგავსია, ამ ადგილას ნატურალური წიწკა მოჰყავთ. ზოგადად იმისთვის, რომ წიწკა არ შევამოს პარაზიტებმა, იყენებენ პესტიციდებს, ქიმიკატებს, მაგრამ ამ შემთხვევაში, პროდუქტი ნატურალური არ იქნება. როგორ უნდა განადგუროთ ეს მავნებელი მწერები? მოგაყვს სხვა მწერები, რომელიც წიწკის მჭამელ მწერებს ანადგურებს. მე მყავს მეგობარი, რომელიც 3 საათი მუშაობს დღეში, ის იყენებს გამაძლიებელ მუშას, იძებნის მწერებს ამ წიწკის ფერმაში, იღებს მიწის სინჯებს იმის გასაგებად, რამდენი მწერია 1 კვადრატულ მეტრზე. მეცნიერულად შესწავლილია, რომ ბუნებაში არსებობს წიწკის მჭამელი მწერების მტაცებელი მწერები. ამიტომ ამ მწერებს უშვებენ წიწკის ფერმაში. როდესაც ეს მწერები წიწკის მავნებლებს განადგურებენ, მერე თავადაც მოიკვებიან, რადგან საჭმელი აღარ აქვთ, წიწკას კი არ ჰკვებიან. ევროპა ისრაელში წარმოებული წიწკა კეთს ადგილობრივ წიწკას, რომელიც 9 თვე აწარმოებენ, გამოხალისი ზაფხულია, როცა ძალიან ცხელია.

რაც შეეხება უახლეს ტექნოლოგიებს, მას ისრაელში ხშირად იყენებენ. ისრაელში არსებობს კოოპერატივის მსგავსი ფერმერთა გაერთიანება „კობელი“. ერთ-ერთ „კობელში“ გამოიგონეს კომპიუტერული ტექნოლოგია, რომელსაც წიწკის წარმოებისთვის იყენებენ. წიწკაში ელექტროლი სენსორია მოთავსებული, რომელიც დაკავშირებულია კომპიუტერთან. სენსორი ზომავს რა ოდენობით წყალს და მიწარაღს იღებს მცენარე რეალურ დროში. თუ მცენარეს აკლია წყალი, კომპიუტერის საშუალებით ავტომატურად მიეწოდება წყალი, იხსნება საირიგაციო სისტემა და ირწყვება. თუ მშენია, წყალში ავტომატურად იხსნება მინერალები და მიეწოდება მიწის ზედაპირის ქვეშ არსებული მიწის მეშვეობით. ამ სახის ტექნოლოგიები გაძლევს საშუალებას წარმოება მნიშვნელოვნად გაზარდო.

— უნდა მოხდეს თუ არა საქართველოში ასეთი ტექნოლოგიების დანერგვა?

ლოგია ძალიან ძვირია. თქვენ იადი მუშახელი გყავთ, დაუმუშავებელი მიწები და ძალიან ბევრი წყალი გაქვთ. დღეს, თქვენ გჭირდებათ წარმოების პროცესისა და მენეჯმენტის სრულყოფა. თუ წარმოების პროცესის სრულყოფა მოხდება, ძალიან დიდი ზრდა გექნებათ. ეს არის პირველი ნაბიჯი. აქ საუბარია მარტივი უნარ-ჩვევების სრულყოფაზე: როგორ უნდა დაახარისხო, შეინახო, შეფუთო და მოახდინო ტრანსპორტირება.

— რამდენად მნიშვნელოვანია ფერმერთა საკონსულტაციო-საინფორმაციო ცენტრების ეფექტიანი მუშაობა სოფლის მეურნეობის განვითარებისთვის?

— სოფლის მეურნეობისთვის კერძო სექტორის ექსპერტის ჩართვა ყველაზე მნიშვნელოვანია. ფერმერთა საკონსულტაციო ცენტრები კარგია, მაგრამ ისინი კერძო სექტორთან ერთად უნდა მუშაობდნენ, ვინც ამ პროდუქტს ყიდულობს. მაგალითად, ერთი მხრივ, გყავთ კარტოფილის მწარმოებლები, მეორე მხრივ, არსებობს ჩიპსების მწარმოებელი კომპანია, რომელსაც ნებისმიერი კი არა, არამედ სპეციფიკური სახის კარტოფილი სჭირდება. მთავრობას ფერმერთა საკონსულტაციო ცენტრებში უნდა ჰყავდეს მენეჯერები, ეს მენეჯერები მივლენ ფერმერთან და გააკვიფრებ, ვის უნდა კარტოფილის მოყვანა ჩიპსების მწარმოებელი კომპანიისთვის. შემიღებ ვის მენეჯერი მთავრობის კომპანიაში და ეტყვის, რომ შეუძლია 100 ფერმერის მოძენა, რომელიც იმუშავებს მასთან, ანუ კომპანიასთან ერთად და მიაწვდის კარტოფილს. კომპანიამ უნდა უზრუნველყოს ისინი თესლით, ტექნოლოგიებით. ჩიპსების კომპანიის მენეჯერონგ ფერმერებს ან კოოპერატივებს უნდა ასწავლოს, რა სახის კარტოფილი როგორ მოიყვანოს და მერე მათგან ამ კარტოფილს თვითონ იყიდოს. მან უსუსხად იცის, რაც სჭირდება, იცნობს ტექნოლოგიას, ის დაინტერესებულია და მოტივირებულია ამ ფერმერთან კარგი ხარისხის პროდუქტის მიღებას. ასე ხდება კოორდინაცია და საკონსულტაციო ცენტრები საჭიროა სწორედ ამისთვის. ამას ეწოდება კერძო და საჯარო სექტორის პარტნიორობა. ეს ის მოდელია, რაც ხელსუფლებამ უნდა განავითაროს.

— საჭიროა თუ არა უცხოელი ექსპერტების ჩამოყვანა სოფლის მეურნეობის სხვადასხვა დარგის გასავითარებლად?

— საქართველოში არის რამდენიმე თანამედროვე, მაღალი კლასის კომპანია, ღვინის, ზოსტენებისა და მეფრინეობის მიმართულებით, მაგრამ ეს საკმარისი არ არის. თქვენს ქვეყანაში ტრადიციული სოფლის მეურნეობის დიდი გამოცდილება არსებობს, თუმცა საჭიროა თანამედროვე ცხოვრებისთვის ფუნქციონალური, მატირები გადამამუშავებლადამუშავების მეთოდებისა და მენეჯმენტის გაუმჯობესებით უნდა დაიწყეთ და შემდეგ უკვე ინოვაციური ტექნოლოგიები უნდა შემოიღოთ. ეს ყველაფერი ნაბიჯ-ნაბიჯ უნდა გააკეთოთ. უახლეს ტექნოლოგია დღესაც ხელმისაწვდომია, თუ ფული გაქვს. მაგრამ ძალიან ძვირია და რიგითი კახელი ფერმერისთვის ხელმისაწვდომი არ არის.

ესაუბრა მიიკო გაბულდანი ზურაბ მოღებანი eugeorgia.info

ჯივის პირისკნი

ვერდი: ამ კვირაში ზედმეტად მგრძობიარე და გულჭვილი იქნებით. მოერიდეთ მნიშვნელოვანი გადაწყვეტილების მიღებას, დოკუმენტების გაფორმებას.

კურო: აქტიური და მრავალფეროვანი კვირა გელით. დიდია ალბათობა, რომ მოგიწევთ საკუთარი ინტერესების დაცვა, როგორც საჭმით, ასევე სიტყვით. იმისათვის, თქვენ უნდა დაარწმუნოთ არა მარტო ხელმძღვანელობა, არამედ კოლეგებიც.

ტყულები: სულ ტყუილად ემებთ იოლ გამოსავალს. გზავნილი შეიძლება იყოს დაფარული იქ, სადაც თქვენ არ ელით. ყურადღებით იყავით, მიღებული ინფორმაცია მომავალში გამოგადგებათ.

კირჩხიბი: მთავარია, არ დაკარგოთ იმედი. შეიძლება არ გამოვიდეს ის საქმე, რასაც გვამავდით, თუმცა სულ მალე ყველაზე ფანტასტიკური ოცნების განხორციელებასაც კი შეძლებთ, ნუ აჩქარდებით.

ლომი: სამსახურში და პირად ცხოვრებაში სასიამოვნო ინფორმაციები ხასიათს გამოიკვეთებთ. შეიძლება სამსახურებრივი კონფლიქტების დარეგულირებას, სასიამოვნო ატმოსფეროს შექმნას და ნაყოფიერ მუშაობას.

ქალწული: მზად იყავით საკუთარ თავთან საბრძოლველად. შეესაძლებელია, ძალიან მნიშვნელოვან რამეს მიხვდეთ, ნუ აჩქარდებით და მოუფიქრებლად გადაწყვეტილებებს ნუ მიიღებთ. არ ღირს საქმიანი დოკუმენტების ხელმოწერაც.

სასწორი: ისეთი საქმეებით დაკავდით, რომლებიც სარგებელს მოიტანენ არა მარტო ფინანსური, არამედ სოციალური თვალსაზრისითაც. ეცადეთ, რაც შეიძლება მეტი ინფორმაცია მოაგროვოთ, ნურავის ენდობით ცარიელ სიტყვასზე.

მორიელი: ნუ დაიტოვებთ საქმეს მომავლისთვის. არ ღირს სამსახურში დროის დაკარგვა უსაქმურობაზე, ეცადეთ, ყველა დაგემილი საქმე დროულად გააკეთოთ. ამ კვირაში მოსალოდნელია სასიამოვნო სიურპრიზი საყვარელი ადამიანის მხრიდან. შესაძლოა, ეს სიურპრიზი თანხასთან იყოს დაკავშირებული, რაც ძალიან გჭირდებათ და უზომოდ გაგახარებთ.

მშვილდოსანი: გუნდური მუშაობისთვის იყავით მზად. ეცადეთ, კოლეგებს არ მოახვიოთ თქვენი წესები და მოსაზრებები. შეინარჩუნეთ ოქროს შუალედი. ნუ დაგეგმავთ ამ კვირაში პიკნიკს, შესაძლოა, არასასურველ კამათში გამოგიწვიონ და შეუტრაცხოდელი დარჩეთ.

თხის რქა: ხანმოკლე მივლინებებს წარმატებით დაასრულებთ და შემოსავალსაც მიიღებთ. ერთი საქმის კარგად დასრულებისთანავე, სასწრაფოდ შეუდექით მეორეს. ამ კვირაში რთულ მდგომარეობაშიც აღმოჩნდებით, თავს დამანაშავედ იგრძნობთ და ბოდიშის მოხდაც მოგიწევთ.

მერწყული: სამსახურში მოიკრიბეთ ძალები. ეცადეთ, არ იფიქროთ ოჯახურ პრობლემებზე. შეიძლება ემოციები გავიძაფრდეთ, თუმცა ნუ აყვებით მათ და ნუ მისცემთ საშუალებას თქვენით მანიპულირების. ამ კვირაში მოულოდნელი სტუმარი გესტუმრებათ და ძალიან კმაყოფილი დარჩებით.

თევზები: დიდია ალბათობა სასიკეთო ცვლილებებისა, რომლებიც ბევრ რამეზე, მათ შორის პირად და საქმიან სფეროზე დადებითად იმოქმედებს. დაგეგმეთ შეხვედრა მეგობრებთან. მათთან საუბარი ძალიან დიდ ენერჯის შევსებას მთელი კვირის განმავლობაში. შეცვალეთ იმიჯი, რადგან ზაფხული გახლოვდება და თქვენი აქტიური ცხოვრებაც აქტიურ ფაზაში შედის. ელოდეთ სტუმრებს.

დავით (დათო) ბერძენიშვილის ხსოვნას

საწუთრო ნაღრველ დატოვა კიდე ერთმა კარგმა ქუთათურმა. 14 მაისს საზოგადოებამ უკანასკნელ გზაზე ცრემლითა და ყვაილებით გააცილა შესანიშნავი პიროვნება, ისტორიკოსი, არქეოლოგი, მკვლევარი, სამშობლოს დიდი პატიოტი დავით ბერძენიშვილი.

იგი უყვარდა ქალაქს! და ამას ადასტურებს სოციალურ ქსელში მის მიმართ გამოთქმული არაერთი ასეთი შეფასება: „ადამიანი — კეთილშობილება“, „დიდი კაცი“, „ქვემარტივი ქართველი რაინდი“, „ქართული პოეზიის ტრფიალი“, „უბატიოსნესი, უწესიერესი ადამიანი“, „სიკეთის განსახიერება“, „დასულელი მკვლევარი და დიდებული შემფასებელი ქართული ფოლკლორის ტემბისა“, „ჩვენი სულის კაპიტანი“, „განუმეორებელი მისწავლელები“...

დავით ბერძენიშვილი წლების მანძილზე მუშაობდა ქუთაისის სახელმწიფო ისტორიული მუზეუმის არქეოლოგიის განყოფილების გამგედ, იყო ქუთაისისა და მის გარშემო ჩატარებული მრავალრიცხოვანი არქეოლოგიური ექსპედიციების აქტიური მონაწილე, სიცოცხლის ბოლომდე დაუღვლეოდ იკვლევდა ისტორიის, არქეოლოგიის, ეთნოგრაფიის, კულტურის, სიძველეთმცოდნეობის აქტუალურ საკითხებს, წერდა წიგნებს, სამეცნიერო ნაშრომებს, მონაწილეობდა გამოკვლევებებს, საგანგებო და საყოველთაო სტატეგებს.

ცალკე უნდა აღინიშნოს მისი პედაგოგიური მოღვაწეობა სახელმწიფო და კერძო უნივერსიტეტებში, კოლეჯებში, სერვერ მესხის სახელობის ჟურნალისტიკის სკოლა-ლიცეუმში. ის ახალგაზრდა

თაობას უშურველად გადასცემდა თავის ღრმა ცოდნას და, რაც მთავარია, აყვარებდა მშობლიური ქვეყნის ისტორიის, კულტურულ ფასეულობებს. დათო, ალბათ, მთელ ქვეყანაში ერთ-ერთი პირველი მისწავლებელი იყო, რომელმაც მოსწავლეებს შეფასების ტესტური ფორმა სრულიად დამოუკიდებლად შემოიღო და ასევე ერთ-ერთი საუკეთესო გახლდათ იმათგან, ვინც ბავშვებს, საგანთაშორისი კავშირის მეშვეობით, მრავალმხრივ განათლებას აძლევდა. სწორედ ახალგაზრდა თაობას, ისტორიის საგნის სწავლებას და საგამოცდო ტესტებს ეძღვნება მისი უკანასკნელი წიგნიც, რომლის ფართოდ აღიარებას ის, სამწუხაროდ, ვეღარ მოესწრება.

დავით ბერძენიშვილი არ ყოფილა რომელიმე პარტიისადმი მიკერძობული ადამიანი. იგი მართლაც რომ სახელმწიფოებრივად მათაზროვნე, სამავალითო შეილი იყო თავისი სამშობლოსი. გულთან მიჰქონდა საზოგადოებრივი ჭირ-ვარამი და არასოდეს წასულა ზნეობრივ კომპრომისზე, როცა სასწორის პინაზე ქვეყნის ბედი დიდებულია. გავსოვს, როგორ განიცდიდა აფხაზეთისა და სამაჩაბლოს ამბებს, 2008 წლის აგვისტოს ომს, საყდრისი აფეთქებას, ხუდონაშვის მშენებლობასთან დაკავშირებულ პრობლემებს, ყველა იმ ნიუანსს, რომელიც, საბოლოო ჯამში, უშუალო კავშირში იყო ქვეყნის მომავალთან.

დათო თავის ვეებერთელა გულში იტევდა ყველა ტკივილს და მინც ყოველთვის ახერხებდა, იმედიანი სიტყვა და კეთილი ღიმილი არ დაემურებინა მოყვასისათვის, ეცხოვ



რა პატიოსნად, ლამაზად და ამბულელებულად, ქალბატონ მაისთან ერთად, სწორედ ამ მავალითზე აღეზარდა საფიციური ქალ-ვაფი — ცვატა და გვანცა, თავისი მრავალრიცხოვანი მოსწავლეები და სტუდენტები.

ჩვენ ასეთი გვიყვარდი და ასეთსავეს დაგიმასოვრებთ, ჩვენო დათო! ჩვენო წმინდა, სპეტაკო, განუმეორებელო კაცო!

ერთგან წერდი: „...ხან რაღაცას უნდა დავეყრდნოთ, ხან მიწაში უნდა ჩავძვრეთ და, ზოგჯერ, ზეცაში უნდა გავფრინდეთ. იმდენს ვიზამთ, სამანხოშილებიან სივრცესაც გადავლახავთ...“

ეს „ფიქსბუქზე“ შენი უკანასკნელი ღიმილი იყო, რომელიც მეგობრებს საკუთარ ფოტოსთან ერთად დაგვიტოვე.

და მართლაც გადალახე სამგანზომილებიანი სივრცე!..

მეგობრები

როგორ გადაწყვიტოს ნაბვის პრობლემა შვეიცარიაში

როგორც წესი, შვეიცარიაში ვიზიტის შემდეგ ტურისტები ადფრთოვანებულინი რჩებიან ქვეყანაში არსებული სისუფთავით, თუმცა იშვიათად ინტერესდებიან, რა გზით ხდება მისი შენარჩუნება.

ნავის სორტირების სისტემა უკვე ბევრ ქვეყანაში გამოიყენება, ხოლო შვეიცარიაში თითქმის აბსურდამდეა დაყვანილი. ახარისხებენ ყველაფერს, რაც შესაძლებელია. ამ სისტემაში არ არსებობს გამოწაკისი, ყველა ვალდებულია, დაახარისხოს ნავი სხვადასხვა ურნაში. ეს არის სრული დემოკრატია, რომელშიც ყველა მონაწილეობს, ასევე არის არადემოკრატიულობა, სადაც არ მიიღება დისკუსიები და პროტესტი. არ ხარ თანახმა? — იხდი ჯარისმას.

ის ფაქტი, რომ მდიდარი ხარ, ვერ გაყენებს კანონზე მაღლა. ხშირად შეგიძლია დავინახოთ, თუ როგორ ახარებენ ბოთლებს სპეციალურ პუნქტებში „პორშედან“ გადმოსული მოქალაქეები. ჩაბარებული ბოთლების რაოდენობით, შვეიცარია ლიდერია მსოფლიოში. 90%-ზე მეტი ბოთლი ბრუნდება მინის გადამამუშავებელ ქარხნებში. მინის მიღების და გადამამუშავების პროცესი 1972 წლიდან დაიწყო და დღემდე წარმატებულად მოქმედებს. ბოთლის სორტირება მინის ფერის მიხედვით ხორციელდება — თეთრი, ყვავისფერი, მწვანე. ქალაქის და მუყაოს ცალ-ცალკე. მუყაოს გადამამუშავება უფრო ძვირი ღირს. არავის მოუვა თავში გამოყენებული ბატარეის გადამამუშავება, ამიტომ, შვეიცარიაში გაყიდული ბატარეების 80%-ს უკან აბრუნებენ და არ ავადებენ ნავის ურნაში. ცალკე ახარებენ ძველ ელემენტრულ მოწყობილობებსა და სახლის ტექნიკას, ცალკე სამშენებლო ნავებს, ცალკე ღლის შუქის ნათურებს, ცალ-



კე კონსერვებს, ცალკე ცხოველების ცხედრებს (მათი დასამარება აკრძალულია), ცალკე მცენარეული ზეთის ნარჩენებს, ცალკე მანქანის ზეთის (აკრძალულია ზეთის შეცვლა საკუთარ ავტომობილში, ამას მხოლოდ ტექ. სადგურებზე აკეთებენ). თქვენ იტყვი, რომ შეიძლება ამის არაკეთებაც და ყველაფრის ერთ ურნაში ჩაყრა. შესაძლებელია, თუმცა მაშინ მოგიწევთ დიდი გადასახადის გადახდა, რომელიც ნავის ყოველ კილოგრამზე დაწესებული. ნავის თითო პარკზე აწებებენ მარკას, რომელიც ადასტურებს გადასახადის გადახდას. წესების დაცვას „ნავის პოლიცია“ უზრუნველყოფს. ისინი თანამედროვე ტექნოლოგიების მეშვეობით, აანალიზებენ სხვადასხვა ადგილზე დატოვებულ ნავებს, პოულობენ დარღვევას და აჩარიებენ. 80-იან წლებში, როდესაც ნავის მარკირება ქვეყნის მხოლოდ სამხრეთ-აღმოსავლეთში იყო შემოღებული, გავრცელდა ე.წ. „ნავის ტურიზმი“.

შაბათ-კვირას ხალხი ოჯახებთან ერთად მიდიოდა პიკნიკზე ქვეყნის სხვა მხარეს და თან მიჰქონდათ ნავები, რათა უფასოდ გადაეყარათ. იმ პერიოდში შვეიცარიაში იყო კატასტროფული ეკოლოგიური სიტუაცია. მცხოვრებლები თავისივე ნავის გამო იფუღებოდნენ. ზუსტად მაშინ დადგა საკითხი ახალი ეკოლოგიური პოლიციის შექმნის თაობაზე. ამას დასჭირდა ათწლეული, მაგრამ შედეგმა მოლოდინს გადააჭარბა. ახლა შვეიცარია მსოფლიოში ერთ-ერთი ეკოლოგიურად ყველაზე სუფთა ქვეყანაა. ნებისმიერი ტბიდან და, რა თქმა უნდა, ონკანიდან წყლის დაღვევა საშიშროების გარეშეა შესაძლებელი. რა იყო ასეთი წარმატების მიზეზი: ის, რომ შვეიცარიელებმა მიზნად დაისახეს ქვეყნის დაღვევა და ამ მიზანს მიალწიეს. დანარჩენი, უბრალოდ, დროის საკითხი იყო.

had.ge

პაქანია

ამერიკის საერთაშორისო განვითარების სააგენტოს (USAID) მხარდაჭერით მიმდინარე საქართველოს ტუბერკულოზის პრევენციის პროექტი, რომელსაც ახორციელებს „უნივერსითი რესერჩ კომპანი“ (URC), აცხადებს ვაკანსიას მძღლოს პოზიციაზე.

ძირითადი მოვალეობები: საკუთარი გამართული ავტომობილით ქეიმ-შემფასებელთა ვიზიტების განხორციელება შესაბამის სამედიცინო დაწესებულებებში იმერეთის რეგიონის მასშტაბით.

ძირითადი მოთხოვნები: მძღოლად მუშაობის გამოცდილება (სასურველია არასამთავრობო ორგანიზაციაში), შრომისმოყვარეობა, კომუნიკაბელურობა, დატვირთული მუშაობის მიმართ მუშაობის შესაძლებლობა.

დაინტერესებულ პირებს გთხოვთ, თქვენი რეზიუმე (CV) გამოგზავნოთ ელექტრონულად შემდეგ მისამართზე: hrgeorgia@urc-chs.com, 2015 წლის 25 მაისამდე.

ვინ არის ფოტოზა?



პასუხი ნინა ფოტოჟიურისაზე



„პოეტების მეფედ“ წოდებული გალაკტიონი, სამწუხაროდ, ჩვენმა მკითხველმა ვერ ამოიცნო.

რას დაარქმევდით?



თინა ხილავილი ჰარისასაზუს ხვდება



„ხელდასმულია“ ნარმინამ ეს თბლისი გადარია... მარი ჭეიშვილი დავიფაროს უფალმა ურწმუნო ვეროპელთაგან. შაქრო გაბელაშვილი

წინა ნომრის კროსგორდის პასუხები პორიზონტალურად: 3. ფაზიზმი; 5. ონორე; 6. ოდა; 8. გოა; 9. რომეო; 11. ისრაელი. ვერტიკალურად: 1. ეშერა; 2. იზა; 3. ფანტომი; 4. ინდოეთი; 7. კორეა; 10. ბრა.

სუდეკა

ჩასვით რიცხვები ერთიდან ცხრამდე კვადრატის 9X9 უჯრედებში ისე, რომ თითოეული რიგში, სვეტში და ცალკე გამოყოფილ კვადრატში 3X3 ყველა რიცხვი იყოს სხვადასხვა და არც ერთი არ გამოეორდეს!

9x9 grid with numbers for a logic puzzle.

„ექსკურსია მუზეუმში“ — კულტურის მინისტრის ინიციატივა მუზეუმების გასაცნობად

საქართველოს კულტურისა და ძეგლთა დაცვის სამინისტრო, მუზეუმების საერთაშორისო დღესთან დაკავშირებით, მუზეუმებთან ერთად იწყებს მასშტაბურ პროექტს სკოლის მოსწავლეებისთვის — „ექსკურსია მუზეუმებში“ — მიხილ გიორგაძის ინიციატივა, რომლის მიზანია მოსწავლეების სამუზეუმო ხელოვნებით დაინტერესება.



პროექტში, ეტაპობრივად ჩაერთვება ყველა მუზეუმი საქართველოს მასშტაბით.

გაცნობებთ, რომ მედიასახლ „P.S.“-თან („პოსტსოციალიზმი“) არსებული ტურისტული სააგენტო „PSmediaTravel“ თავადაც ახორციელებს მსგავს პროექტს საჯარო სკოლებისა თუ უმაღლესი სასწავლებლებისთვის. შესაბამისად, გამოთქვამს მზადყოფნას, რომ კულტურის სამინისტროს პროექტში ჩართვის მსურველ სკოლებს დაეხმაროს მუზეუმებში ექსკურსიების ორგანიზებასა და ტურების მოწყობაში.

დამატებითი ინფორმაციისთვის დაგვიკავშირდით ტელეფონზე: 577 247711; 599 107794 ან მოგვწერეთ ფოსტაზე: nato2727@gmail.com; psnews27@gmail.com.

ამ ინიციატივას უერთდებიან საქართველოს ეროვნული მუზეუმის დირექტორი დავით ლორთქიფანიძე, საქართველოს თეატრის, მუსიკის, კინოსა და ქორეოგრაფიის სახელმწიფო მუზეუმის დირექტორი გიორგი კალანდია, მწერალთა სახლის დირექტორი ნატალია ლომოური, აბრეშუმის მუზეუმის დირექტორი ნინო კუპრავა, ქართული ხალხური სიმღერისა და საკრავების მუზეუმის

დირექტორი რევაზ კოტრიკაძე, ლიტერატურის მუზეუმის დირექტორი ლაშა ბაქრაძე, ებრაელთა ისტორიის მუზეუმის ხელმძღვანელი გივი ღამბაშიძე, აზერბაიჯანული კულტურის მუზეუმის დირექტორი ლილა ალიევა, ივანე მაჩაბლის სახლ-მუზეუმის დირექტორი თამარ შუკაკიძე და ხალხური და გამოყენებითი ხელოვნების მუზეუმის წარმომადგენელი ნინო კოვზიაშვილი.

„ექსკურსია მუზეუმებში“ — პროექტის ფარგლებში, ყველა სკოლის მოსწავლეს ექნება საშუალება, ესტუმროს ნებისმიერ მუზეუმს საქართველოს მასშტაბით, დაათვალიეროს არსებული საგამოფენო სივრცეები, გაეცნოს მუზეუმის ისტორიასა და მრავალფეროვან პროგრამებს, ასევე მუზეუმების საგანმანათლებლო პროექტებს. საგანმანათლებლო პროგრამებში

მონაწილეობის მიღება შესაძლებელი იქნება წინასწარი რეგისტრაციის შედეგად კულტურის სამინისტროს ოფიციალურ ვებ-გვერდზე. დაინტერესებული სკოლების პედაგოგებს საშუალება ექნებათ ვებ-გვერდზე — <http://www.culture.gov.ge> აირჩიონ სასურველი მუზეუმი, გაეცნონ შემოთავაზებულ სერვისებს, შეავსონ განაცხადი და დაგეგმონ ექსკურსია სკოლის მოსწავლეებისთვის.

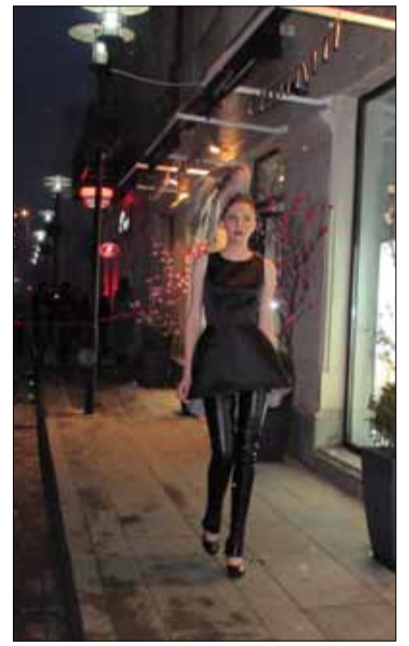
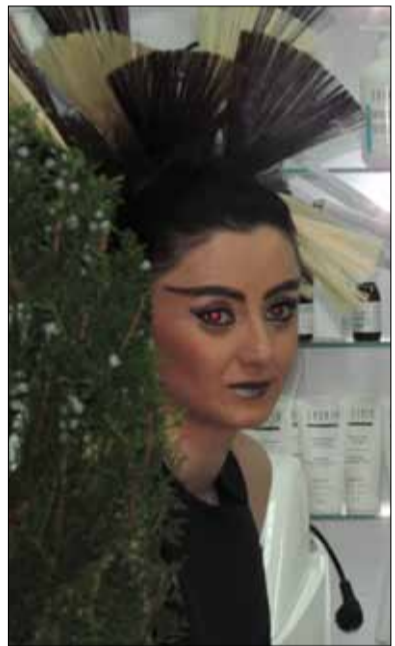
„საკურა“ — სილაგაზისა და ესთეტიკის ახალი ცენტრი ქუთაისში

ქუთაისის ცენტრში, პუშკინის ქუჩაზე, მესამე სკოლასან ახლოს, გაიხსნა სილაგაზისა და ესთეტიკის გრანდიოზული ცენტრი „საკურა“, აღჭურვილი უახლესი აპარატურითა და მოწყობილობით...

ცენტრის პრეზენტაციაზე მოეწყო მოღებების ჩვენება, რომელიც „საკურას“ სახემ — შორენა ბეგიშვილმა გახსნა. საღამო ფეიერვერკით დასრულდა.

სილაგაზის ცენტრი „საკურა“ მოღებების სახლ „მარიონელას“ ახალი პროექტია.

წარმატებებს ვუსურვებთ მათ.



კვლევი უთო და კლიერი „ფანი“ — პენესიაში საქართველოს სახელით

ილია ზაუტაშვილის მულტიმედია პროექტი „საზოგადოებრივი აზრი“ ვენეციის თანამედროვე ხელოვნების 56-ე საერთაშორისო ბიენალეზე

საქართველოს კულტურისა და ძეგლთა დაცვის სამინისტროს მხარდაჭერით, ვენეციის თანამედროვე ხელოვნების 56-ე საერთაშორისო ბიენალეზე კიდევ ერთი ქართული პროექტია წარმოდგენილი. მხატვარი ილია ზაუტაშვილის მულტიმედია პროექტი „საზოგადოებრივი აზრი“ მონაწილეობას იღებს ბიენალეს ოფიციალური პარალელური პროგრამის ფარგლებში წარდგენილ საერთაშორისო გამოფენაში — „ნანტომი შეუცნობადში“.

გამოფენაში „ნანტომი შეუცნობადში“ მონაწილეობს მსოფლიოს 20 ქვეყნის 40 ნამუშევარი. სამხრეთ კავკასიიდან

და პოსტსაბჭოთა სივრციდან, პროექტში მხოლოდ საქართველოა წარმოდგენილი. ბიენალეს მთავარ გამოფენასა და ნაციონალურ პავილიონებთან ერთად, ოფიციალური პარალელური პროგრამა (Official Collateral Events) ბიენალეს სტრუქტურის ნაწილია და წარმოდგენილია ბიენალეს ძირითად კატალოგში, საიტსა და ბიენალეს საინფორმაციო პუბლიკაციებში.

„საზოგადოებრივი აზრი“ წარმოადგენს მულტიმედია ინსტალაციას — ფართო საუთაო მაგიდაზე მოთავსებულია ძველი უფუნქციო უთო, რომლის ფსკერზეც ფიქსირებულია მეტალის რელიეფური წარწერა ინგლისურად „PUBLIC OPINION“. საუთო დაფას ფარავს ქსოვილი (ატლასი), რომელზეც დაბეჭდილია ადამიანთა ჯგუფების და აქტუალური, სოციალური და კულტუროლოგიური შინაარსის

მქონე მონოქრომული ფოტო-კოლაჟი. ქსოვილი მაგიდიდან ეფინება იატაკს და ფარავს მის გარკვეულ ნაწილს. ნაჭრის ქვეშ, იატაკზე მოთავსებული ორი ძლიერი „ფენი“ აფრიალებს ქსოვილს.

კონცეფცია: საზოგადოებრივი აზრის ფორმირება სასოციალურ მნიშვნელოვან მოვლენებს უკავშირდება, თუმცა ვერ ახდენს რეალურ ცვლილებას, რადგან საზოგადოებრივი ინიციატივები ხშირად იკარგება სისტემისა და ყოველდღიური რიტუალის ლაბირინთებში.

ვენეციის 56-ე ხელოვნების საერთაშორისო გამოფენა იტალიაში 2015 წელს 9 მაისიდან 22 ნოემბრამდე გასტანს. „ნანტომი შეუცნობადში“ იმართება ვენეციის „გრანდ კანალზე“ მდებარე მე-15 საუკუნის სასახლეში - Palazzo Loredan dell' Ambasciatore. სახელწოდება „dell' Ambasciatore“ აღნიშნავს იმ ფაქტს, რომ შენობა აესტრიის იმპე-

რიის ელჩებისთვის იყო განკუთვნილი. სასახლე ვენეციის წინა ორ ბიენალეზე მასპინძლობდა ახალი ზელანდიის ნაციონალურ პავილიონს. იგი ცნობილი მისამართია ბიენალეზე დამსწრე ჟურნალისტებისა და არტ-პროფესიონალებისთვის.

პროექტის კურატორების გადაწყვეტილებით, ვენეციის ბიენალეს დასრულების შემდეგ, ილია ზაუტაშვილის ინსტალაცია „საზოგადოებრივი აზრი“ ნაჩვენები იქნება სეულის ARKO-ს (კორეის არტ საბჭო/Korea Art Council) საგამოფენო დარბაზში.

პროექტის ფარგლებში NUOVA ICONA ატარებს ასევე, ხელოვნებისა და გარემოს საკითხებისადმი მიძღვნილ ორდღიან სამეცნიერო კონფერენციას „კონტინენტალური საუზმე“, სადაც საქართველო იქნება წარმოდგენილი ორი მომხსენებლით — მხატვარი ილია ზაუტაშვილი და პროექტის კომისარი მაგდა გურული.

საქართველოს კულტურისა და ძეგლთა დაცვის სამინისტროს მხარდაჭერით, ვენეციის 56-ე საერთაშორისო ხელოვნების გამოფენაზე, ქართული ნაციონალური პავილიონს წელს პროექ-

ტი „მცოცავი საზღვარი“ წარმოადგენს. პროექტი სხვადასხვა საკნისგან შემდგარ სისტემურ ჯაჭვს წარმოადგენს. ის ინტერაქტიულია. მის შინაარსს წარმოადგენს „საზღვარი, როგორც გეოგრაფიული დანაწევრების სისტემა და ამავედროულად, როგორც ცნობიერების მართვის ინსტრუმენტი, რომელიც განიცდის ევოლუციას საზოგადოების ცნობიერებასთან ერთად — დავამსხვრიოთ საზღვრები ცნობიერებაში და დავინახოთ მსოფლიო საზღვრების გარეშე და პირიქით“.

2015 წლის ვენეციის 56-ე საერთაშორისო ხელოვნების გამოფენაზე, საქართველოს სახელით პროექტის კურატორია — ნია მგალობლიშვილი, არტისტები — რუსუდან გობეჯიშვილი, ირაკლი ბლუიშვილი, ნია მგალობლიშვილი, სოფია შვარცმანაძე, ია ლიპარტელიანი და ჯოზეფ საბია.

ვენეციის ბიენალე 1895 წელს დაფუძნდა და უკვე საუკუნეზე მეტია, ყველაზე პრესტიჟულ საერთაშორისო ხელოვნების ცენტრად ითვლება. საქართველომ მასში მონაწილეობა პირველად 2007 წელს მიიღო.