



DESIGNTbilisi

@847 swatch

ენაინფორმაციის | ენაინფორმაციის | არაინფორმაციის | მონაცემთა

ადგილი თანამედროვე მკითხველისთვის
მედიათეკა ვაკისპარკში



044 dt

ნატალია ნებერიძე
“Very/Con/Temporary”



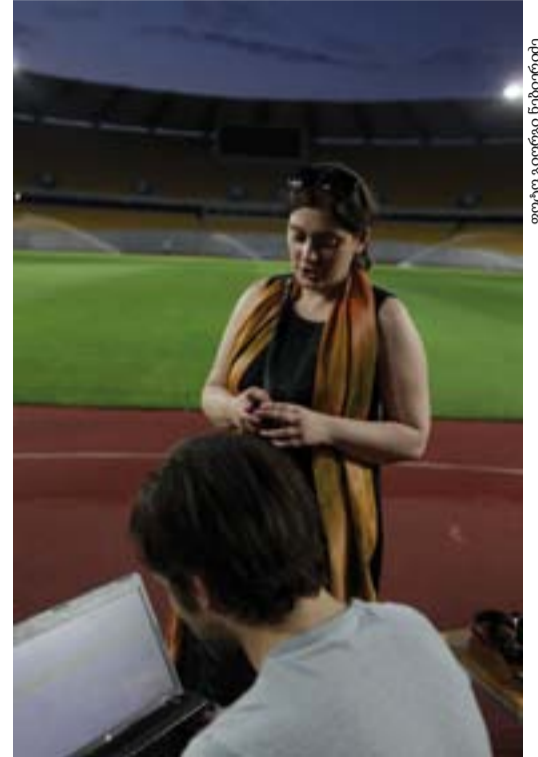
045 dt

-- 156 ნომერი by Rooms
Hotel in kasbegi



042 dt

ახალი თაობის ტელევიზია
Artarea TV 2.0



ფოტო: გიორგი ნებერიძე



ქართული პლაკატი და თანამედროვეობა
(ზოგიერთი ასპექტები)

თამაზ ვარვარიძე – თბილისის სახელმწიფო სამხატვრო აკადემიის სახვითი ფაკულტეტის
სრული პროფესორი, გრაფიკის მიმართულების და პლაკატის სახელოსნოს ხელმძღვანელი

გაგრძელება ___ 048 dt



ონლაინ პლატფორმიდან ჩამოსატვირტი სახლი
Wikihouse
ფოტო: domusweb.it

___ 050 dt

Artarea TV 2.0 თბილისი ბანკის ციფრული
ტელევიზიაა, სრულიად ახალი და ქართული
სივრცისთვის ჯერჯერობით ნოვაციური
პროექტი, რომელიც ხელოვნებისა და კულტურის
პოპულარიზაციაზეა ორიენტირებული.

Artarea TV 2.0 აერთიანებს და თავს უყრის
ქართულ შემოქმედებით რესურსს და საშუალებას
გაძლევს ნახო მრავალფეროვანი გადაცემები კინოს,
მუსიკის, ლიტერატურის, ზოგადად ხელოვნებისა
და კულტურის შესახებ, უყურო ფილმებს და
უსმინო ცოცხალ მუსიკას.

Artarea TV 2.0 ახალი თაობის ტელევიზიაა,
ციფრული მედია-არტერია, სადაც ჟურნალისტების
მაგივრად ვიდეო ბლოგერები მუშაობენ.

___ 041 dt

ინტერვიუ სოფო ხუნწარიასთან



___ 045 dt

Book Corner.

“თუ ძალიან გზიათ (ან არ გზიათ) და ძალიან გემრიელი კერძის (ან კერძების) მირთმევა გსურთ, ჩემი მოკრძალებული
(და სუბიექტური) რჩევაა, ეწვიოთ Book Corner-ს თარხნიშვილისა და ხორავას გადაკვეთაზე. თუმცა სადილის
მირთმევისას, შეიძლება აღმოჩნდეთ ძალიან უცნაური პრობლემის წინაშე - შეიძლება ისე გაგიტაცოთ დიზაინის
ცეკრამ (და ინტერესით დათვალიერებამ), რომ მშვიერი დარჩეთ. ალბათ მშვიერი მაინც არ დარჩებით (საბოლოოდ)
და კერძების სუნიც გაიძულეთ, რომ მაინც მიირთვათ, მაგრამ ამ დიზაინზე ფიქრს დიდხანს ვერ შეეშვებით.”
/ დათო ტურაშვილი

კაფე და
ყვავილების
მაღაზია
Baimilov...

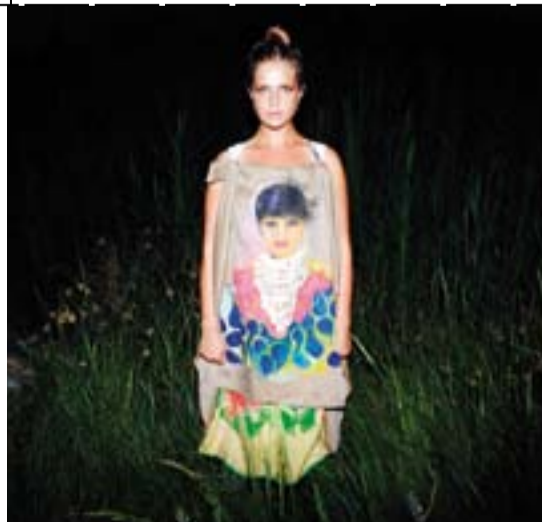
___ 041 dt



___ 042 dt

ზაპა ჰადიდი და სუპრემატიზმი

ფრაქტალური ობიექტები ჰადიდის ინსტალაციებში კონტროლირებად ფეთქებადობას
გავს, როგორც მყის განგრეულ დამბაში დაგროვილი დინება. მისი ნამუშევრები, სადაც არ
უნდა იყოს, გაბედული, ამაყი და ძლიერია. ნდობა შთაგონებულია და ურყევი: ჰადიდი
პროვოკატორია მხოლოდ ინტელექტის კვლევის თვალსაზრისით, რომელმაც არ იცის
საზღვრები და კომპრომისი. მას უყვარს ტრაბახი და წაქეზება მყვირალა ზუმბულეზიანი
ფარშევანგის მსგავსად. ჰადიდის შენობაში ან ექსპოზიციის გასეირნება ჰაერის ნაკადს,
მოქმედებს, კრეატიულობის და პირადულობის ძლიერ მორევს წააგავს. შემადრწუნებელი
ფიზიკური ძალა საჭირო იმისთვის, რომ ყველა პლანეტა ჩამწკრივდეს, რათა დასაბამი
მისცეს ამგვარი ვარსკვლავის, დიდი ტალანტის დაბადებას. ზაპა ჰადიდი არის გამომწვევი
მოხეტიალე, პანკი, რომელიც არ იზიარებს დანაშაულებრივად ხანგრძლივი რეისის შემდეგ
დაგვიანებით თავსმოხვეულ დადგენილებას.



აბრეშუმი,
შალი,
ტილო...
KABARTI

___ 051 dt



ფოტო _1_ გიორგი ნებიერიძე

Artarea TV 2.0 -ის ერთ-ერთი აღმასრულებელი დირექტორი სოფო ხუნწარია:

ჩვენთანაც და მთელ დანარჩენ მსოფლიოშიც ყველაფერი ციფრულ ტექნოლოგიებზე გადადის, Artarea -ც ამიტომ გაკეთდა. ეს არის TBC ბანკის ციფრული ტელევიზია და ასევე ქვია, TBC Artarea TV, თუმცა, ტელევიზია არ არის ცალკე ადგილი პროექტი, რასაც ბანკი აკეთებს და ის ნაწილია იმ ღონისძიებებისა, რასაც წლებადელო საიუბილეო წელს ვახორციელებთ. წელს ბანკის საიუბილეო წელია, 2012 წელი და ეს ტელევიზიაც ეყრდნობა კონცეფციას, 20/12, ანუ 12 თვეზე გადანიშნული 20 წლისადმი მიძღვნილი ღონისძიებები და აქტივობა.

TBC ბანკის დენენსში დევს ის, რომ კულტურაში ძალიან დიდ ინვესტიციას დებს და ქველმოქმედებას ეწევა, შესაბამისად გადაწყდა ეს წელი მაქსიმალურად კულტურის, ხელოვნების პოპულარიზაციას დაეთმოს. პირველი ასეთი საბაზისო პროექტი იყო 12 წყვილის, მწერლების და ფოტოგრაფების გაერთიანება და "12 თვისთვის" ნოველის შექმნა, რომელიც ორგანიზაციის და კალენდრის ფორმატით გამოვლავლდა. შემდგომ, ამ მწერლების და ფოტოგრაფების მონაწილეობით, ვიდეო რგოლები გაკეთდა. პროექტი და კონცეფცია ძალიან საინტერესო გამოდგა, ვინაიდან ჩვენთვის მნიშვნელოვანი იყო თავისთავად ამ ხალხის ერთ სივრცეში თანაარსებობა და ავტორობა, შედეგი საინტერესო გამოვიდა და ეს პროექტი შედგა. ჩვენ ახალი წელი ერთხელ –

დეკემბერში კი არ მივულოცეთ, არამედ მილოცვა ყოველ თვე. თავად მწერლების წარდგინებით ხდებოდა. ახლა უკვე, მაგალითად აპრილზე საუბრისას, ყველას ახსენდება დათო ტურაშვილი და მისი ისტორია სილამაზეზე, თუ ლაპარაკია იანვარზე, გვახსენდება გიო ახვლედიანი თავისი ლონდონით და ქუჩების ტრაფიკით...

მეორე პროექტი, რომელიც ასევე 20/12-ზე აიგო, არის კინოკონცეფცია, რომლის ფარგლებშიც კონკურსი გამოცხადდა 12 ჯგუფზე, თითოეულ ჯგუფში უნდა შესულიყო რეჟისორი, სცენარისტი, მხატვარი, ოპერატორი და კომპოზიტორი, ანუ ის, ვინც კინოს გადაღებას ჭირდება. არჩეულ 12 ჯგუფთან ერთად ჩვენ გადავიღებთ 12 მოკლე მეტრაჟიან ფილმს. წლის ბოლოს ეს 12 მოკლემეტრაჟიანი ფილმი ერთ ფილმში შეიკრება და ნაჩვენები იქნება ბანკის მომავალ დაბადების დღეზე. ორი ფილმი უკვე გადაღებულია, მესამეზე ვმუშაობთ.

ამ პროექტების ლოგიკური გაგრძელება ციფრული ტელევიზიაც. ჩვენ გვქონდა ძალიან ეფექტური და ხმაურიანი შესვლა ბაზარზე და პირველი, რაც ვთქვით, იყო: "გამორთეთ ტელევიზორი და ჩართეთ Artarea TV ." ამით იმას ვვლახობდით, რომ დღეიდან მაყურებელს საშუალება ეძლევა ნახოს საკუთარი გემოვნებისა და ინტერესის შესაბამისი გადაცემა და არა ის ტელეგადაცემა, რომელიც სულაც არ არის მისთვის საინტერესო.

წლებადელო აქციებით ბანკი სრულიად ამართლებს თავის სლოგანს "მეტი

შესაძლებლობები", ვინაიდან წელს ყველას, ვინც კულტურის სფეროში მოღვაწეობს, ჩვენ მეტი შესაძლებლობა მივეცით, თუნდაც იგივე ტელევიზიის სახით, რომელიც მოიცავს კულტურის, ხელოვნების პოპულარიზაციას, თუმცა საბოლოოდ, საგანმანათლებლო სფეროც შემოვა. ვფიქრობთ მასტერკლასების, ლექციების მოწყობას, რომელსაც ეყოლება გარკვეული რაოდენობის მსმენელი და ჩანაწერები ტელეეთერში განთავსდება. საერთოდ, ვფიქრობთ რომ ეს პროექტი არ იქნება ერთჯერადი, ვინაიდან ძალიან კარგი გამოხმაურებაა და შესაბამისად, დირს მისი გაგრძელება საიუბილეო წლის შემდეგაც. გარკვეული კვლევების თანახმად, საზოგადოებას შემეცნებითი, კულტურული გადაცემები საინტერესებს და მათთვის ბევრად მოსახერხებელია მათი არა ტელევიზიით, არამედ ნეტში ნახვა. ჩვენ ვცდილობთ, მათ ეს მოთხოვნილება დავეუწყაყოფილოთ.

თავიდან გვინდოდა ტელევიზიაც ყოფილიყო 12-ის პრინციპზე აგებული და გვეყოლოდა 12 ვიდეო ბლოგერი, თუმცა იმდენად დიდი იყო გამოხმაურება და იმდენად საინტერესო იდეებით მოდიოდა ხალხი, რომ ჩვენ ამოვვარდით ფორმატიდან და ახლა ვაგივლებთ მეტი ხალხი მუშაობს ტელევიზიისთვის. ძალიან ბევრი ადამიანია ისეთი, რომელიც ჩვენ აღმოვაჩინეთ და ისინი არასოდეს ყოფილან აქტიური ტელევიზორისტები, გვეყვას ისეთი ხალხი, რომლებიც ძალიან პოპულარულები იყვნენ სხვადასხვა დროს ტელევიზორებზე და მათდამი ინტერესი დღემდე არსებობდა, უბრალოდ,

გარკვეული მიზეზების გამო ისინი აღარ ჩანდნენ ეკრანებზე. საბოლოო ჯამში, კრიტერიუმი იყო ის, რომ აზროვნება, მიდგომა რიგი საკითხებისადმი, ინტერესები, ყოფილიყო ნოვატორული და თავად ეს ხალხი ყოფილიყო მეტ-ნაკლებად "გადამდეები." მინდა გითხრათ, რომ საბოლოოდ ეს კოლექტივი, თავისთავად დაკომპლექტდა. თავიდან 4-5 ადამიანი ვიყავით, ვინც ამას აკეთებდა. არც არავინ ჟურნალისტების მაგივრად არიან ვიდეობლოგერები, შესაბამისად, გადაცემების ტიპიც ოდნავ განსხვავებულია. მერე და მერე ფორმატი უფრო შეიცვლება და დაიხვეწება. მაქსიმალურად ვცდილობთ, რომ ჩვენი პროდუქტი არ დაემსგავსოს ტრადიციული მედიის სიუჟეტებს. გარდა ამისა, ვცდილობთ დავიცვათ ბალანსი და ახალგაზრდული პროგრამების გვერდით ისეთი გადაცემებიც გავაკეთოთ, რომელმაც შეიძლება 30-ს ზემოთ ასაკობრივი კატეგორიაც დაინტერესოს.

საბოლოოდ კონცეპტი, რასაც ჩვენ ვაკეთებთ, დამთავრდება პროექტით, თავად არც-არეით, რომელიც იქნება კონკრეტული ადგილი, კონკრეტული სივრცე, რომელიც არა ვირტუალური, არამედ რეალური იქნება და შეიძლება ითქვას, ის კულტურის ერთგვარი მეტა იქნება სადაც ნებისმიერ ადამიანს შეეძლება თავისი საქმე აკეთოს.

//////ესაუბრა ნასტასია არაბული

მანუარ ოქროსცვარიძის სოლო პროექტი **existere**

კომბინირებულ მედიაში შექმნილი თემატური პროექტი, რომელიც მოიცავს ეგზისტენციალურ და სოციალურ კონტექსტს(ინდივიდი + მატერია + დრო + სოციუმი +იდეა) შედგება 6 ობიექტისგან (პრინტი + სკულპტურა), რომლებიც პირობითად დაწყვილებულია 3 წყვილად და 4 გრაფიკული ნამუშევრისგან. პრინტები და ობიექტები ინსპირირებულია სხვადასხვა ეპოქის სიმბოლური ხასიათის პორტრეტებისგან. რომლებიც ტრანსფორმირებულია და თანამედროვე კონტექსტში გადმოტანილი.

პირველი წყვილი - ნიღბები ინსპირირებულია არქაული დამკრძალავი ნიღბებიდან, რომლებიც თუმცა შეიცავდნენ პორტრეტის ელემენტებს, მაგრამ უფრო მეტად წარმოადგენენ "ეგზისტენციის" სიმბოლური გამოხატვის უძველეს მცდელობას. არქაულ კულტურებში უმეტეს შემთხვევაში ეს ნიღბები ოქროსი ან სხვა გამძლე მატალის იყო, რაც წარმოადგენს სიმბოლურ ბარიერს ინდივიდსა და დანარჩენ მატერიალურ სამყაროს შორის და გამოხატავს დროისა და მატერიის არასტაბილურობისადმი შინაგან დაუმორჩილებლობას. ისინი წარმოადგენს საკუთარი მარადიული იმიჯის შექმნის მცდელობას. საკუთარი დროებითი სოციალური წარმატების მარადიულ ღირებულებად გადაქცევის სურვილს. ისევე როგორც არქაულ სამყაროში, თანამედროვე პროტოტიპებიც გამოხატავს "წარმატებული" სოციალური სტატუსის დაკარგვის შიშს.

მე-2 წყვილი: ინსპირაცია ვან გოგის "მწუხარება" და რემბრანდტის მოხუცების პორტრეტებისგან. ერთდროულად გამოხატავს დროის და მატერიის ზემოქმედების მიმართ რეზისტენტულობის შეუძლებლობას, ისევე როგორც სოციალურ დაუცველობას.

მე-3 წყვილი "black hole" და "black hole" კრიტიკული ნამუშევრებია, რომლებიც გამოხატავს თანამედროვე ადამიანის რადიკალურ ეგოცენტრიზმს და მატერიალიზმს. წარმოადგენს კრიტიკულ ხატს პოსტმოდერნისტული პერიოდის "მომხმარებელი ადამიანის", რომელმაც სამყაროს რელიგიური(შემეცნებითი და მზრუნველობითი) ხედვა შეცვალა მატერიალისტური(მომხმარებლური) დამოკიდებულებით. და წინა ეპოქების ადამიანთან შედარებით უზარმაზარი რაოდენობის მატერიას და ინფორმაციას მოიხმარს (ვიზუალური იმიჯი უკავშირდება აღორძინების ხანის პორტრეტს, სადაც შავი ფონიდან სინათლეში გამოდის პორტრეტი, ოღონდ ამ შემთხვევაში შავიდან კიდევ მეტი შავისკენ არის მიმართული. სათვალე გამოხატავს ინდივიდის მსოფლაქმის გარდაუვალ სუბიექტივიზმს და ილუზორულობას. გრაფიკული ნამუშევრები თუმცა ვიზუალურად პირდაპირ არ უკავშირდებიან ობიექტებს, მაგრამ შეიცავენ იგივე ეგზისტენციალურ, სოციალურ კონტექსტს.



შავი ხერცილი



სათვალე MASK-1



მოხუცი



ფოტო _1_ ზინკა ბარნოვი



აბაშიძის N 29 არის ადგილი სადაც წარმოდგენილია იდეები, თუ როგორ არის შესაძლებელი ინტერიერში მცენარეების გამოყენება და მათთან თანაცხოვერება. ავეჯში და ინტერიერის აქსესუარებში არის გათვლილი ადგილები მცენარეების განსათავსებლად. განათებისთვის გამოყენებულია: ბეტონი, მინა, სარკე, რკინა... მცენარეები განთავსებულია ხის მარტივ ფორმებზე... ასევე დამზადდა Baimilov -ის მანქანები. შედებილი და განახლებული წინა საუკუნის მანქანები, კონსტრუქციულად გადაკეთდა, დამაგრდა ქოლგები ჩრდილისთვის და გამოიყენება ქუჩის გაყიდვებისთვის მიზიდიველ პუნქტებად.

ავტორები: თამარა ხომტარია, ლენკა ციციშვილი

როდესაც ხელოვნების სფეროები, არქიტექტურა და დიზაინი ერთმანეთს ეჯახება, ისე, როგორც ზაჰა ჰადიდის შრომებში, შედეგი არის ტექტონიკური გარდასახვა ცნებაზე, თუ როგორ შეიძლება ფორმა იქნას გამოსახული. 20-ე საუკუნის დასაწყისში ალბერტ გლიეხსმა და მარსელ დუშამმა ხელოვნებაში მეოთხე განზომილების იდეაზე მიანიშნეს, მაგრამ, ამგვარი კონცეპტის წარმოდგენისას, ჰადიდი შორს წავიდა; შედეგი არის კუბიზმის წარმოდგენა სივრცეში. გალერეის შიდა კედლების დამონტაჟებისას, კერძოსა და საჯაროს განსაზღვრისას, გარეთ თუ შიგნით - ზაჰა ჰადიდთან ყველა ადრე არსებული, მიღებული აზრი ექვექემ დგება, მათემატიკური სიზუსტით არის გაზუნდოვებული და შეუქცევადად უარყოფილი. აქ ჩვენ გვაქვს მოუხელთებელი მეოთხე განზომილების ხედვა, მაგრამ თვალსაჩინო ფორმით. დუშამის "Bride Stripped Bare" არის სკულპტურული ტროპი, რომელიც იკვლევს ხელოვნებაში მოდალობების დაყოფას, ისწრაფვის რა არტისტული შემოქმედებითობისკენ, ფიზიკური, გონებრივი და ალეგორიული ახალი მეთოდებისკენ. ჰადიდის შრომები მსგავსი გამოკვლევაა, არაბუნებრივი ფსიქოესქუსალური ალუზიების გარეშე, თუმცა გაზარდული შუშის მიღმა, ჰადიდს ჩვენი გამოცდილების სხვა განზომილებაში გადავყავართ რაც ჩვენს ვიზუალურ ორიენტაციას თავიდან განსაზღვრავს.

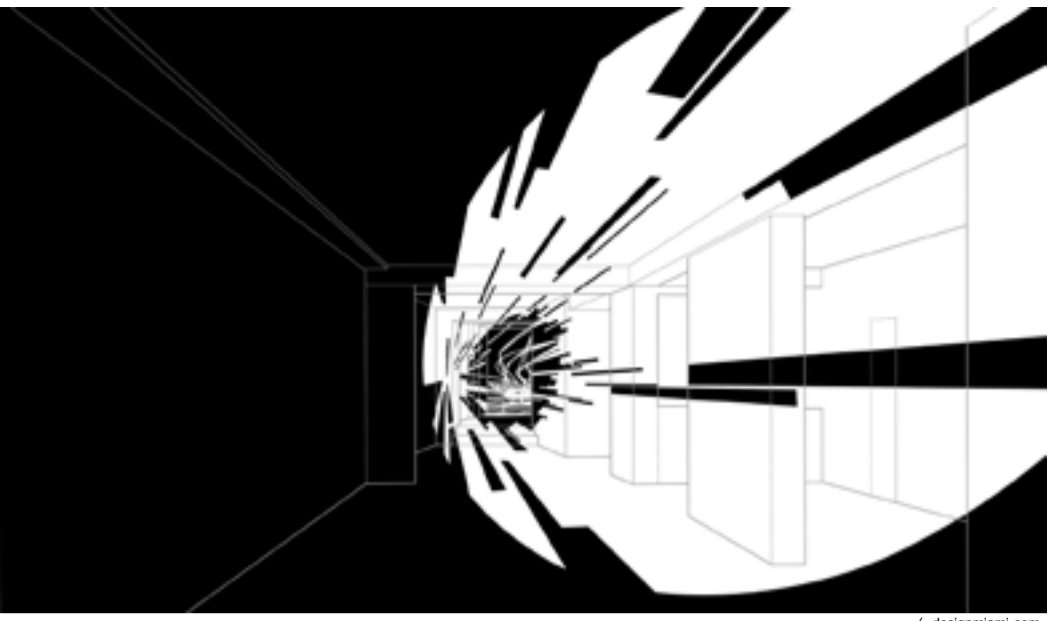
დუშამის "Nude Descending a Staircase" -ში ჩვენ ვაწყდებით აბსტრაქტული ქალის ფიგურას, რომლის დამსხვრეული გეომეტრიული ფრაგმენტები იწვევს მომრაობის იდეას, ხელოვნების ფუტურისტულ ნაშრომში. შოკის მომგვრელი იყო მის მიერ გამოყენებული ნომენკლატურა, როდესაც იმას, რაც მან აღმოაჩინა უწოდა არარა, გარდა შეღებილი გეომეტრიული ფრაგმენტების ერთობლიობისა, როცა შიშველი ფიგურა კონცეპტუალურად შეურაცხყო მნახველთა გონებაში. ჰადიდის ხელოვნებით, ჩვენ ჩვენს თავს ვაყალიბებთ. ფორმები ძალდაუტანებლად იგრიბება სივრცეში, მაგრამ შეუვალი სიზუსტითა და წინასწარგანზრახვით. ისინიც, ვინც თვალის დასამხამებელში პირს კრავენ ჰადიდის წინააღმდეგ, და ისინიც, ვინც ინტელექტუალურ მხიარულებაში ეხვევიან, პლატონური ფორმების სიწმინდის მოწმენი ხდებიან. ნათლად ჩანს, როგორ უკავშირდებიან ისინი ექსტრაპოლირებულ არქიტექტურულ ელემენტებს და დასაბამი ეძლევა ახალ სიცოცხლეს და სილამაზეს.

მისეული უკომპრომიისო კონსტრუქციული ხელოვნების გავლენიდან, მე ვიტყვი, ადგილი ჰქონდა გადასვლას მეტად ნატურალისტურ შენაწერებაზე, პოზიციანზე, რომელიც უკავშირდება ბუნებიდან წარმოქმნილ მუდამ მოჯადოქრე მომრაობის გრძობას. დუშამის მსგავსად, რომელიც ჭადრაკის მასწავლებელივით პაექრობდა და წერდა კიდევ ამ საგანზე, ზაჰა ჰადიდი მძვინვარეა და რაციონალური, მაგრამ ამავდროულად გიყმაჟი, ჰუმანისტური, და გაოცებით აღსავსე. ჰადიდთან თქვენ იღებთ ნაკლებ კალამურს და მეტ ფოკუსს მოცულობების მანიპულაციაზე.

შესაძლოა პარალელი გავკეთოთ მალევიჩის ძირითადი სუპერმატისტული პრინციპების ისეთ ნაშრომებს, როგორცაა „სუპერმატიზმი. (სუპრემი # 50“), 1915 „სუპრემატიზმი (ავტო-პორტრეტი)“, 1916, „სუპრემატიზმი, ხელოვნების მუზეუმი“, 1916, და ჰადიდის ადრეული ნაშრომების კვლევას, როგორცაა „პიკი ჰონგ-კონგში“ 1983 წელს და იმ დროიდან მოყოლებული მთელ რიგ ნახაზებსა და კვლევებს შორის. მალევიჩზე გავლენა იქონია ფრონტალურმა ფოტოგრაფიამ, რომელიც გამოსახული იყო იმ ტოპოგრაფიულ ხარისხში ფორმებსა და სქემატურ კომპოზიციებში, რასაც ის ხატავდა. გასაკვირი არ არის, რომ ამან გავლენა იქონია ჰადიდიზე, რომლის ფიზიკურად სტატიკური რელიეფები, ნახატები და სტრუქტურები გაჟღენთილია რიტმის მატერიალური გრძობით, მერსი ქანინგკემის ქორეოგრაფიის და მატისის მოცვევაეების მსგავსად. ამ ნამუშევრებში ჩვენ განვიციდით არა იმდენად დისტილირებულ, სუპრემატისტების მიერ გამოყენებულ რელუქციულ ფორმებს, არამედ უფრო მეტად ორგანული ფორმების და ფლუიდურობის ჰადიდის პირად გამოცდილებას. სიახლე მის მიერ კონსტრუირებულ სამყაროში, გამოყენებული მასალიდან, რომელიც ასახავს ტექნოლოგიის ახლანდელ საშუალებებს, ხელნაკეთი ფაბრიკაციების მეთოდებამდე, არაფერია თუ არა ერთი ამოსუნთქვა. არასწორი კედლებით სამგანზომილებიანი ფართის ინტენსიურად ანალიტიკური ინტერპრეტაცია შესაძლოა იყოს წესრიგის დამრღვევი და დამაზნეველი, გასართობ პარკში სეირნობის მსგავსად, თუმცა ყოველთვის დამაფიქრებელი და ამაღლეველი. ჰადიდი დაუდგრომელი მსოფლიოს ქაოტურ მნიშვნელობას გამძვინვარებული ინფორმაციული ნაკადის მოწესრიგებაში ხედავს. სამეცნიერო და ტექნოლოგიური ცვლილებების სისწრაფე საგრძობლად შესამჩნევია გახდა, ჰადიდი ამ გრიგალს ყველასთვის ადვილად გასაგებ და შესათვისებელ ენაზე თარგმნის. იგი ხმაურის და ცვალებადი ალქმების მიღმა იყურება და გვწყემსავს, როგორც ბრძენი, გვეხმარება და გვიბძგებს სინათლისკენ. ზაჰა ჰადიდი მრუდე რეალობიდან წესრიგს ამყარებს და დასაბამს აძლევს ახალ მატერიალურ ექსპრესიონიზმს.

ჰადიდის სამყარო ცხოვრების სამოქმედო გეგმაა, ხელოვნების, დიზაინის და არქიტექტურის ესთეტიკით გაჟღენთილი მაკრო ხედვა. მისი შენობებში ან გამოფენებზე გზის გაკავალვა ემსგავსება ამინდის ფეთქებად ფორმაციამში გავლას, რომელიც ერთდროულად დამაწყნარებელიცაა და დამარწმუნებელიც. თქვენ ჩვეულებრივ არ ფიქრობთ ქალაქის სკვერზე, როგორც დამყოლ მოწყობილობაზე, რომელსაც შეყავხარ და გამოყავხარ ხელოვნების გალერეაში, ეს ზუსტად ის არის, რაც ზაჰამ შექმნა თავის ნამუშევარში გმურზინსკას გალერეისთვის. გამოიყენა რა სახალხო სკვერი, როგორც თავისი ხელოვნების შთაგონების წყარო, ჰადიდმა მთელი გალერეა ქუჩის პეიზაჟებით გაამაგრა და მისი შინაარსი ჩარჩოში ჩასვა - ჩარჩოში, რომელიდანაც ქუჩის პეიზაჟი ექსპონატში იღვრება და პირიქით.

მასალები, რომელსაც იგი იყენებს ორგანული მინიდან, სარკიდან, მიწაოჭკოდან, ვინილის გრაფიკიდან მეტალებამდე ისევე მრავალფეროვანია, როგორც თავად საგნები, რომელსაც იგი აწმადებს, როგორც შემოილი ალქმიკოსი. ნახაზები და ადრინდელი ნამუშევრები ერთმანეთს ვენებად ეწყობა, როგორც სემინტალური ქანები, რათა ახალი ნამუშევარი შეიქმნას გადამუშავების დაუღალავ აქტში. ნახაზი ხდება მოსიარულე გარემო, ესკიზი - ფართომასშტაბიანი ტილოზე ნამუშევარი ან პირდაპირ დაბეჭდილი ტილოთი გადაკრულ ტახტის ქსოვილზე. კომპოზიციურად, ჰადიდი რეკ-მუსიკოსს ჰგავს, მაგრამ სხვათა ნაშრომებიდან ციტირებაზე მეტად, იგი საკუთარი ისტორიიდან და წარსულიდან იღებს მაგალითს. შედეგი არის ხელოვნების ახალი განმარტება: ხელახლა დახატული და დახაზული სივრცე, სადაც გზა ჩანს. „Victoria City Metal Perspective“ -ში თხელი მეტალის ტუბები ჰაერში, როგორც სიბრტყეზე, პერსპექტიული ნახაზის შესაქმნელადაა გამოყენებული, რაც ჰანს ნამუთის (Hans Namuth) ცნობილ ფილმს ვეხსენებ, სადაც ჯექსონ პოლოკი შუშაზე ხატავს.



designmiami.com

ჰადიდის რელიეფები, სკულპტურები და მოდელები ნათელს ხდის მის სამუშაო პროცესს ფოტოტიპებით. ინდივიდუალური ნივთები ვნებიანი და მაცდურია, ამედავენებს განდიდებას პრიმიტიული მგრძობელობით. მას არ ემინიაგვიჩვენოს თუ რა შეიძლება ამენდეს მოულოდნელ და გარდაუვალ შემთხვევაში, რადგან ეს პროცესში მყოფი ნამუშევრებია, რომლებიც მისი საშუალებების და მეთოდების დემონსტრაციას ახდენენ. ბუნებისა და ცხოვრების მსგავსად, არასრულყოფილება გარდაუვალია. ფორმები ერთდროულად არის ბოლქვისებური, ფუტურისტული და რეტრო. წარსულთან დიალოგით, იგი მომავალს ესწრაფვის. ეს დეტალები, ერთდროულად, არის ერთგვარად აბსტრაქტულიც, მეტაფორულიც, ბუნდოვანიც და კონკრეტულიც. ფერისა და ფორმის ურთიერთ თამაში გონებაში ატომის გამანადგურებელ დარტყმას ჰგავს. ეს არის შემოქმედებითი დისტრუქციის ველური აქტი.

ზოგიერთი ამ ნაშრომებიდან უკან უბრუნდება 1960 -იანების ბიომორფულ მრუდს, მაგრამ ეს, თანაბრად, შეიძლება 2006 -შიც მომხდარიყო. ადგილი აქვს ბუნების მისტიფიკაციის გაწმენდას ენერჯის შემსამჩნევი მოზღვავეებით, რომელიც თითქოს კარგავს მუსიკალურ სიჩქარეს დრამატული ეფექტისათვის. ექსპონატში არის ბუნების ფოტოტიპი, რომელიც ხომალდს გავს, ესთეტიკური და დინამიური ქალის ფორმა. ჰადიდი გალერეას იღებს არა როგორც სტატიკურს, არამედ ერთგვარ აქტიურ საუბარში, რომელიც ღირიულიცაა და ფანტასტიკურიც. აქ არის თანაფარდობები, შეხებები, საუბრები, ქმედებები და რეაქციები. მისთვის ეს ფიქრის ნორმალური გზაა. ეს არის არა ხელოვნება ვაკუუმში, არამედ აქტიური დიალოგი სივრცეში, ეს არის გალერეა, როგორც ლაბორატორია, თემების პარკი და აზრების რეზერვუარი ერთად.

რელიეფურ ნამუშევრებში, როგორცაა "Lunar Triptych"; "Performing Arts Center, Abu Dhabi"; და "Guggenheim Vilnius Museum, Lithuania", ჰადიდი სურათს უფრო მეტად ამსხვრევს, ვიდრე ეს განზრახულია. აქ ჩვენ ვხედავთ ჩვენი აღქმების მისეულ გაფართოებას, განშლას და ამგვარად გამოცდას. ისეთ ნამუშევრებში, როგორცაა "Kloris", "Sofa" და "Crater" მაგიადა, შენობები გაზარებულია ავეჯად, მის ამ ნამუშევრებში ვხედავთ ბავშვობისეულ თამაშს რეალობის გამრუდებასა და ტეხილ ნაპრალებში. ეს ქემმარტად მაგიური და უნიკალურია დასანახად.

ჯეფ კუნსმა ახლახან შექმნა გრაფიკული გამოსახულება BMW -თვის, რაც გამოსახული იყო Le Mans მრბოლელი მანქანის ექსტერიერზე. მაგრამ ჰადიდმა ერთი ქულით მოუგო მას დიდი ხნის წინ BMW -ს ქარხნის დემოკრატიაზიით ლაიციგზმი, როცა ტრადიციული საავტომობილო კონვეიერის ზოლი გადაატარა კავეტერიას და აღმასრულებელ ოფისებს. მისი ნამუშევრის კორპუსი გადადის ხელოვნების გასაგებ, ნაყოფიერ ფორმაში, და გალერეის კონტექსტში სახლის არქიტექტურის საშინაო გამოყენებას ემსახურება.

ცნობილია, რომ 70 წლის მანილიზე პიკასო ყოველ დღე მუშაობდა, რაც დადასტურებულია მისი ხელიდან გამოსული დიდი რაოდენობის ნაწარმოებებით. ჯერ კიდევ შუა კარიერაში ზაჰამ უკვე იმდენი ნაწარმოები შექმნა, რასაც ჩვეულებრივ ერთი ცხოვრება არ ყოფნის. ის არაფრითაა ნაკლები პიკასოზე თავისი შემოქმედების გამომყვანებით ყოველ სფეროში, სადაც იგი იღვწის. ერთი მიმართულებიდან მეორეზე გადახტომა, რასაც თანაბრად აკეთებს ჰადიდი, არ არის ადვილი საქმე: მაგრამ იგი ისე მისრიალებს არქიტექტურაში, დიზაინსა და ხელოვნებაში, თითქოს ეს ყველაფერი ადვილი იყოს. მისი უკანა ხედვის სარკეში არავინაა. შუშის ჭერთან დაკავშირებით ადრე ჩავიქრებული ნებისმიერი რამ, ჰადიდის შემთხვევაში, ამოწურული და სამუდამოდ უკუუღებებულია. ზაჰას ნამუშევრები კონსტრუირებულია, როგორც ფუტურისტული და საოცარი, მაგრამ რეალობა არის ის, რომ იგი მთლიანად ბუნებრივ კავშირებზეა დაფუძნებული. ჰადიდი გეომეტრიას იყენებს, როგორც მხატვრულ საშუალებას სურათების დახატვისა და სკულპტურების შესაქმნელად ჩვენს ირგვლივ არსებულ ფიზიკურ სამყაროში.

////// კენი შახტერი (Kenny Schachter) From Zaha Hadid and Suprematism by Hatje Cantz თარგმანი: ნათია ცხოვრებაძე

დასასრული __ 052 dt

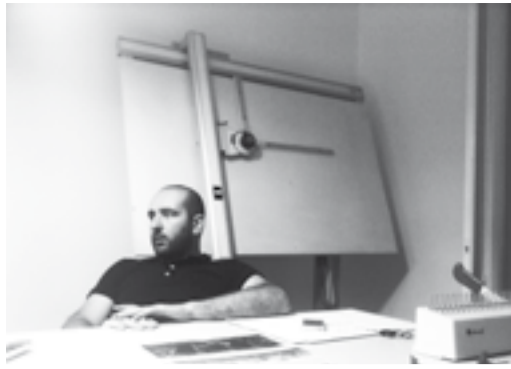


Rooms Hotel in kasbegi.
ნომრების რაოდენობა - 156
დასრულების წელი - 2012
დიზაინერები: ქეთი თოლორია, ნატა ჯანბერიძე -- rooms



CAPAROL

~ *Since 1885* ~



თანამედროვე სამყარო თანამედროვე სტანდარტებს აწესებს, რომლის ფარგლებშიც გამჯდარ ჩვეულებებს და ტრადიციულ გარემოს ხშირად უწევთ ხოლმე ახალ მოთხოვნებთან ადაპტაცია. ერთ-ერთი ასეთი ტრადიციული გარემო, რომელიც ახალი გამოწვევების მისაღებად უნდა ადაპტირდეს, ბიბლიოთეკაა, სადაც ციფრულ ტექნოლოგიებს ნაზიარებ და მუდმივად დროის დეფიციტის მქონე თანამედროვე ადამიანს უჭირს იმავე პროცედურების გავლა, რასაც მისი წინა თაობები უდრტვიწველად გადიოდნენ.

იმისათვის, რომ ადამიანი არც წიგნს მოწყდეს და თავიც კომფორტულად იგრძნოს, თბილისის მერიამ ახალი თაობის ბიბლიოთეკების, მედიათეკების მშენებლობა წამოიწყო. მედიათეკები თანამედროვე დიზაინის, კომფორტული შენობები იქნება, ოდნავ განსხვავებული ტრადიციული ბიბლიოთეკებისგან, როგორც ინფრასტრუქტურით, ასევე შინაარსობრივი დატვირთვითაც. აქ მისულ წებისმიერ მკითხველს შეეძლება ინტერნეტ-ბიბლიოთეკით, ელექტრონული წიგნებითა და სხვადასხვა სახის ლიტერატურით სარგებლობა. მედიათეკები ითვალისწინებს ასევე სპეციალური სივრცის შექმნას ბავშვებისა და არაქართულენოვანი მკითხველისთვის.

დღეისათვის მედიათეკების გახსნა მხოლოდ თბილისის სამ უბანში, ვაკეში, ვარკეთილსა და გლდანში იგეგმება. ვაკის მედიათეკა, რომელიც ვაკის პარკში, ყოფილი გოლფ კლუბის ტერიტორიაზე აშენდა, უკვე დასრულებულია. ამჟამად მიმდინარეობს ვარკეთილის მედიათეკის მშენებლობა, წლის ბოლოს კი თანამედროვე ბიბლიოთეკა გლდანშიც უნდა გაიხსნას.

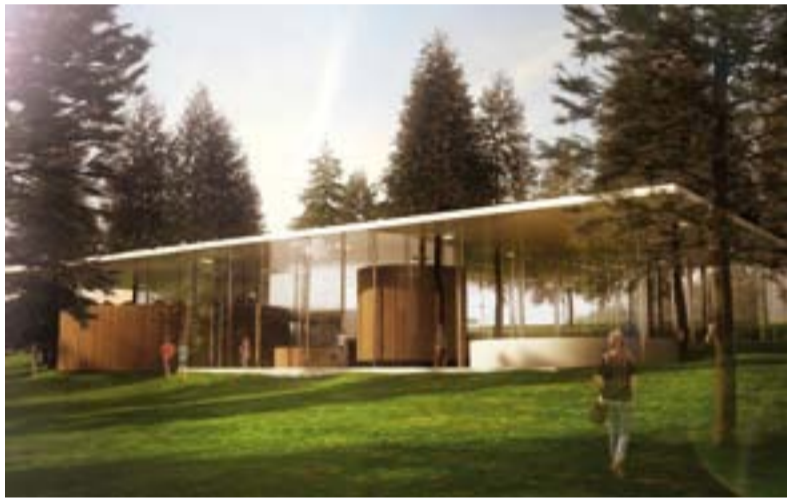
მედიათეკები არა მხოლოდ ფუნქციურად, ვიზუალურადაც თანამედროვე სტანდარტების შესაბამისია. მათი მშენებლობა საპროექტო ფორმა "Laboratory of Architecture #3 -ის პროექტების მიხედვით ხორციელდება.

"ჩვენ მანამდეც ძალიან გვინდოდა განგვეხორციელებინა ეს პროექტი, სანამ მერია შემოგვთავაზებდა და გვეოქნა კიდევ ზუსტად ასეთი ფუნქციის მქონე შენობების პროექტები. უბრალოდ, მოხდა ისე, რომ მათი ინტერესი და ჩვენი გეგმები ერთმანეთს დაემთხვა და მედიათეკები ჩვენი პროექტების მიხედვით შენდებოდა.

ახლა გვინდა, რომ რეგიონებშიც აშენდეს იმავე ფუნქციის შენობები და მზად ვართ ამისთვის ყველაფერი გავაკეთოთ. თუნდაც გავაჩუქოთ პროექტები, მთავარია ვნახოთ ვინმე, ვინც თანამშრომლობაზე და სპონსორობაზე დაგვთანხმდება. გვინდა, რაც შეიძლება მეტი ნათელი და სასიამოვნო სივრცე შეიქმნას." - ამბობს ჩვენთან საუბრისას მედიათეკების პროექტის ავტორი, არქიტექტორი დიმიტრი შაფაქიძე.

თბილისის მედიათეკების მშენებლობა ფრანგი კონსულტანტების დახმარებით ხორციელდება. მთავარი მოთხოვნა, რაც მათ მიმართ არსებობს, არის ლანდშაფტთან და გარემოსთან სინთეზურობა და უჩვეულო სივრცის შექმნა ვიზიტორებისთვის. ამაში ბუნებრივია მთავარი როლი მედიათეკების დიზაინმა უნდა შეასრულოს, ამბობს დიმიტრი - "ვაკის მედიათეკა დიდი, გამჭვირვალე სივრცეა, სადაც პირდაპირ ბუნებიდან შედიხარ და მისი ნაწილი ხდები. ვარკეთილში პირიქით, მაქსიმალურად ჩაკეტილი სივრცეა, იზოლირებული. ეს, ცხადია გარშემო მდებარე ლანდშაფტმა და ურბანულმა გარემომ განაპირობა. ჩვენი მიზანი იყო პროექტები ისე გავგვეკეთებინა, რომ მაქსიმალურად მოხერხებული და განსაკუთრებული სივრცე შეგვექმნა ყველა სტუმრისთვის. მაგალითად ვარკეთილში, სადაც, სხვასთან შედარებით, მსგავსი დაწესებულებების დეფიციტია, უფრო დიდი ფართი ავიღეთ და ის უფრო მრავალფუნქციურია, ითვალისწინებს საგამოფენო სივრცესაც, კაფეტერიას და ა.შ. ვაკის მედიათეკა უფრო ღია და პატარა სივრცეა გარემოს მოთხოვნების შესაბამისად. მთავარია, ინტერესი გაჩნდეს და ადამიანებს გარკვეული მიჯაჭვულობის გრძობა გაუჩნდეთ ამ დაწესებულებების მიმართ."

////// ნასტასია არაბული



მედიათეკა > ვაკისპარკი. 3d ვიზუალიზაცია



მედიათეკა > ვაკისპარკი

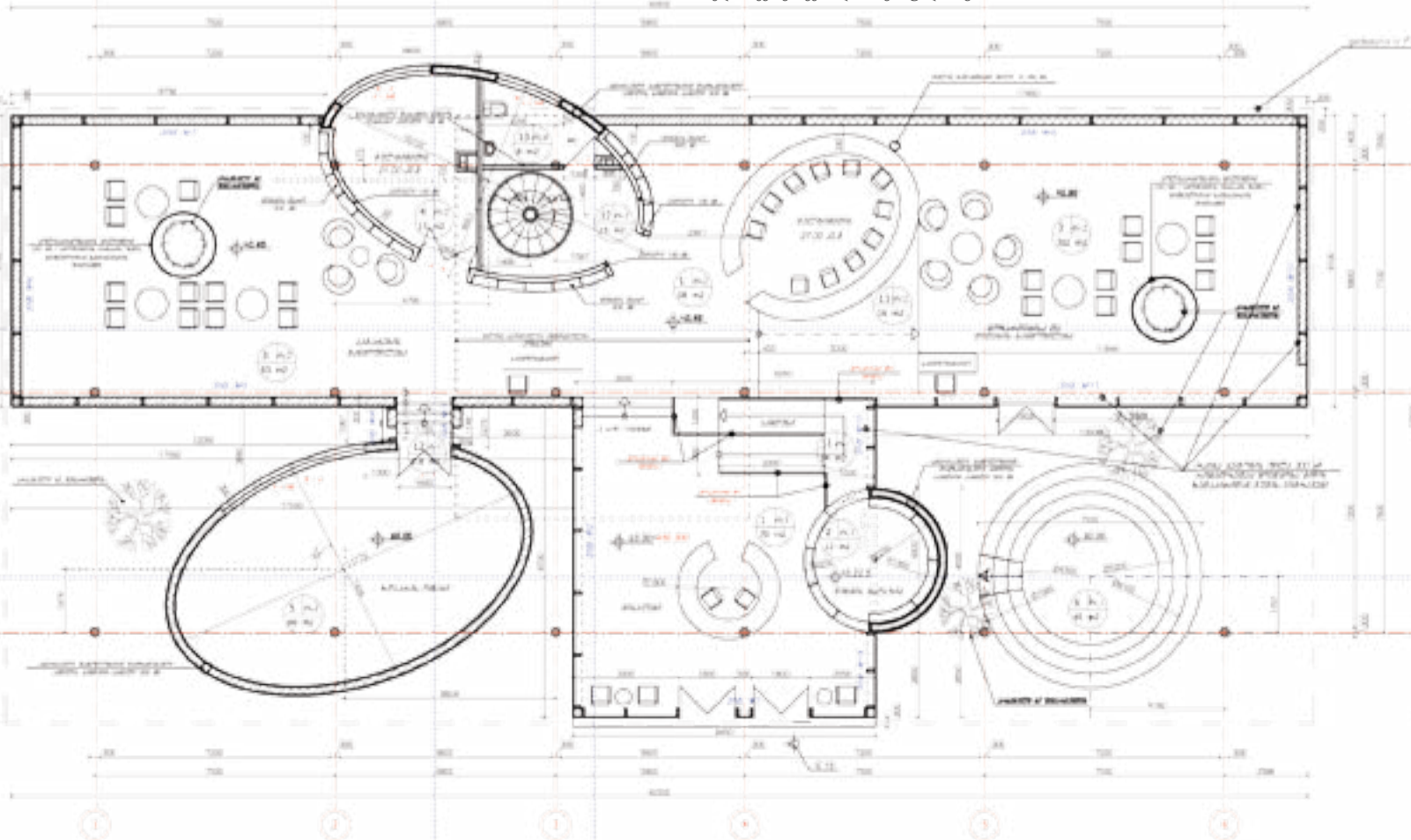


მედიათეკა > ვაკისპარკი. მაკეტი

პროექტის ავტორები:
დიმიტრი შაფაქიძე, ირაკლი აბაშიძე
"არქიტექტურის ლაბორატორია №3"



მედიათეკა. ვარკეთილი. 3d ვიზუალიზაცია



ნატალია ნებერიძე დაიბადა 1987 წელს ქ. თბილისში. სკოლის 9 კლასის დამთავრების შემდეგ ორი წელი სწავლობდა ინჟინერობის სახ. სამხატვრო კოლეჯში, 2005 წელს ჩააბარა სამხატვრო აკადემიაში. 2007-ში მიიღო მონაწილეობა პროექტში "Grand Openings" და სტუდენტურ გამოფენაში „Untitled“. 2007 – 2008 წელს, ხუთმა სტუდენტმა მოწვეულ პედაგოგთან ერთად ჩამოაყალიბეს „ვიზუალური ხელოვნების სახელოსნო“. სახელოსნოს მუშაობის განმავლობაში შედგა რამოდენიმე გამოფენა, მათ შორის იყო „პერფორმანსი, ღია გაკვეთილი“ – ჩვენების მსვლელობისას დაახლოებით 30 – 40 წუთი განასახიერებდა კატას, და სადიპლომოდ გამოფენა „აბარტი“ სადაც მისი სადიპლომო ნამუშევრის ვიზუალურ მხარეს წარმოადგენდა სხვა სტუდენტის ჩამოხეული ნამუშევარი. აკადემიის დამთავრების შემდეგ 2009 წელს, მონაწილეობდა მოსკოვის ბიენალეს ფარგლებში გამართულ ახალგაზრდა მხატვართა საერთაშორისო გამოფენაში „Личинки будущего“, სადაც წარადგინა კედლის ინსტალაცია „1,80სმ; 1,76სმ; 1,85სმ; 1,67სმ; 1,72სმ“ სხვადასხვა სიმაღლის ადამიანზე მიმართული ქალის მკერდის ცვილის ასლები. 2010 წელს გამართულ გამოფენაზე „შორის“, წარმოადგინა ნამუშევარი „პალიმფსესტი“ – 80 იანელთა თაობის წარმომადგენლების – საკუთარი მშობლების ნამუშევრები გამოიყენა მასალად, მამის მეძავს და დედის ანგელოზებს გადაახატა თავისი სახე. 2011 წელს მიიღო მონაწილეობა პროექტში – „Memory“, წარმოადგინა კედლის ინსტალაცია „Rhizome“ – ვიდეო კასეტის ფირისგან მთელ კედელზე გამოსახული ტყე. 2011 წლიდან გააგრძელა სწავლა სამხატვრო აკადემიაში არქიტექტურის ფაკულტეტზე. 2012 წლის იანვარში, გუდიაშვილის მოედანზე გამართულ აქციაზე ჩაატარა პერფორმანსი „Act and Deed“, სპეციალური ინსტრუმენტით მკერდიდან გამოიწველა რძე და გაყიდა. 2012 წლის მაისში, პროექტის „undergo. the parallels“ ფარგლებში ოპერის წინ მიწისქვეშა გადასასვლელში გამოფინა ნამუშევარი „წითელი“. 2012 წლის 21 ივნისს გოეთეს ინსტიტუტის და გეოეარის ერთობლივ პროექტში „Very/Con/Temporary“ მიიღო მონაწილეობა ნამუშევრით „UNDOCUT“.



UNDOCUT (ctrl + z ctrl + x)

ქალაქი : სხული
 შენობა : ორგანიზმი
 ოთახი : ორგანო
 ორგანო : გარსი
 კარი : აპკი
 აპკი : სისხლძარღვები
 სისხლძარღვები : ქსელი

შენობა არის ორგანიზმი, სხულის ნაწილი - რომელსაც ჰქვია ქალაქი...
 ოთახი არის ორგანო, ორგანიზმის ნაწილი რომელსაც ჰქვია შენობა...
 შენობის შიგნით სისხლძარღვებია, რომლებიც სივრცითი კავშირია...
 ოთახები სისხლძარღვებით ემზიან ერთმანეთს, ყველა ოთახს თავის ფუნქცია აქვს...
 აპკი აქვს ყველა ოთახის კარს... ყველა კარში შესვლისას ჩვენ ვარღვევთ აპკს...
 ორგანოს აქვს გარსი/აპკი, აპკში გადის სისხლძარღვები - სისხლძარღვები გამოდიან აპკიდან და უერთდებიან სხვა აპკს, სხვა აპკი აქვს სხვა ორგანოს - სხვა ოთახს, სხვა შენობას, სხვა ქალაქს...

--

rhizome2 = x

ურბანული მატრიცა
 სივრცე + ქსელი = rhizome2
 რიზომა გამოხატავს ჰორიზონტალურ კონცეფციას, სადაც ყველაფერი უკავშირდება ერთმანეთს. არის ჰეტეროგენული – აკავშირებს საგნებს შიგნიდან, რომლებსაც არაფერი აქვთ საერთო ერთმანეთთან.
 რიზომა წამოადგენს ისტორიას და კულტურას როგორც რუქას, როგორც ფართო ტაბულას, მატრიცას რომელსაც არ აქვს კონკრეტული წყარო და დასაწყისი. რიზომას არ აქვს არც დასაწყისი არც დასასრული; ის ყოველთვის შუაშია, საგნებს შორისაა, არსებობს შიგნით, (ინტერმეზო).

(ჟილ დელიოზის და ფელიქს გუატარის მიხ.)

რიზომა 2 არის ურბანული ქსელი.
 ქსელი როგორც სისხლძარღვების და ფესვების სქემა – სისტემა სადაც ყველაფერი უკავშირდება ერთმანეთს...
 რიზომა 2 არის მიება – არქიტექტურასა და ურბანისტიკაში თავისუფალი სივრცის, პლურალიზმის, ქსელური სტრუქტურის და უწყვეტი კონტაქტის ...

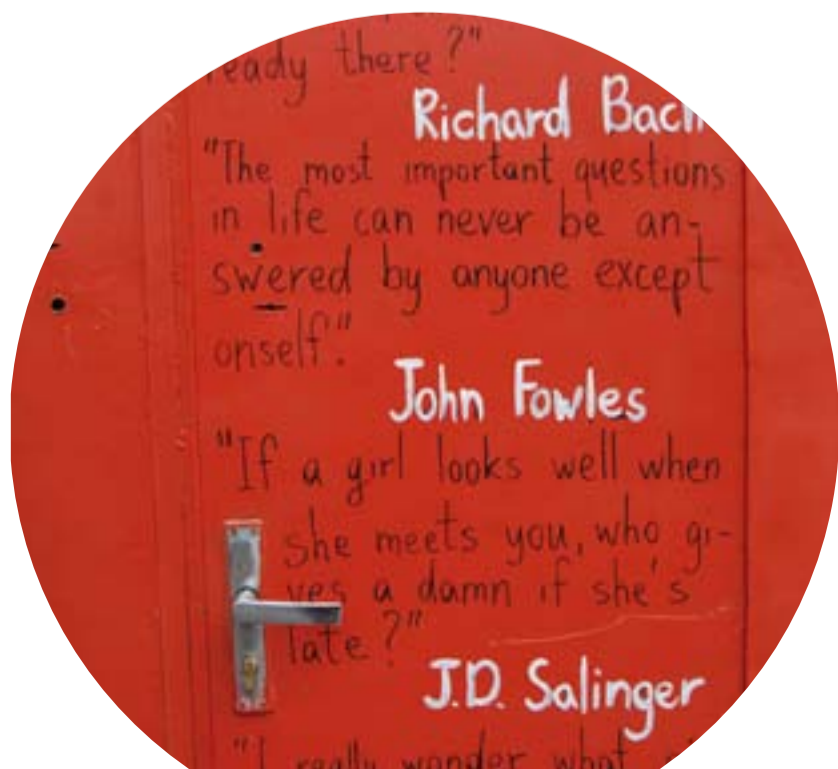
დასაწყისი 052 dt /designtbilisi.ge

შეიძლება ისე გაგიტაცოთ დიზაინის ცქერამ (და ინტერესით დათვალიერებამ), რომ მშვიერი დარჩეთ...

დათო ტურაშვილი



ფოტო _\ ნანკა დოლოძე dt



ქალაქის ხმაურიანი უზნებიდან მოშორებით, ვერაზე, თარხნიშვილის და ხორავას კუთხეში, ერთი ფერადი ჭიმკრის უკან, მოულოდნელად აღმოაჩინეთ ძალიან თბილ და განსხვავებულ კაფეს სახელად Book Corner. შესვლისთანავე გაგიჩნდებათ განცდა, რომ მოხვედით სახლში სადაც არაერთხელ ყოფილხართ. პირველი შთაბეჭდილების შემდეგ, შეამჩნევთ მრავალ საინტერესო და ორიგინალურ ხელნაკეთ დეტალს, რომელიც არსად გინახავთ. ინტერიერის მთავარი და მნიშვნელოვანი ნაწილია სხვადასხვა მხატვრის ნამუშევარი, რაც კაფეს უფრო მეტ სიმყუდროვეს ჰმატებს. ინტერიერის საინტერესო ნაწილია ასევე მოხატული კედლები და კარადა (მხატვრები: გიორგი გაგოშიძე, თინათინ ჩხიკვიშვილი, ტანია სერგეევა). Book Corner-ში შეგიძლიათ მიირთვათ ორიგინალური დასავლეთ-ევროპული კერძები. მუდმივი და განსაკუთრებული კლიენტები საჩუქრდებიან ბარათით, რომელიც ფასდაკლებასთან ერთად, მუსიკალურ თუ ლიტერატურულ საღამოებზე მაგიდის პრიორიტეტული დაჯავშნის საშუალებას იძლევა.

კაფე მუშაობს ყოველდღე 11:00-დან ბოლო სტუმრამდე.

გაგრძელება / designtbilisi.ge

dt ივლისი | ფოტო: გეგა ჭუმბურიძე

უსათაურო. 2009 -- 2010





Clouds

Rain, rain
Go away
Come again
Another day.
Daddy wants
To play
Rain, rain
Go away.

Ecological art and poetry



კარგად არის ცნობილი, თუ როდენ მნიშვნელოვანია პლაკატის როლი ჩვენი საზოგადოების ცხოვრებაში. დღეს იგი არა მარტო სახვითი ხელოვნების დარგია, არამედ საზოგადოებრივ-სოციალური მოვლენაა. თუ კი გუშინ ჩვენ გვაკმაყოფილებდა პლაკატები, რომლებიც უახლოვდებოდნენ თვალსაჩინოების ელემენტარულ სტენდებს და არ გამოხატავდნენ ცოცხალ იდეას და არც რაიმე ზეგავლენის მოხდენა შეეძლოთ მაყურებელზე, ეს განსაკუთრებით ეხება საზოგადოებრივ პოლიტიკურ პლაკატს, რომელთაც საბჭოურ პერიოდში შექმნეს ერთგვარი ანტიკლასიკა მთელი თავისი ატრიბუტებით. ლოზუნგების, დროშების, მტრედების და სხვა დამტამპული საშუალებების სახით. დღეს ჩვენს ყურადღებას მიიქცევს უჩვეულო თვალთახედვით, სიუჟეტის სიმძაფრით და აქტუალობით გამორჩეული პლაკატები, რომლებიც არ უნდა იყოს ყალბი მოქალაქეობრივი გრძნობებისა და მხატვრული შემოქმედების იმიტაცია. მდენად პლაკატის იდეურ-ზნეობრივი მნიშვნელობა დღეს ძალზე

დღეს პლაკატმა შექმნა აზრობრივად ახალი ინტერნაციონალური ენა რომელიც თავის თავში გამოირიცხავს თხრობით აღწერას და გადადის ხაზგასმულ ლაკონიზმში, და გულისხმობს ინფორმაციის გადაცემას ასოციაციურად და მეტაფორებით. რის შედეგადაც იბადება პლაკატი-ხელოვნების ნიმუში და არა პლაკატი-ინფორმაცია. თანამედროვე პლაკატის ენა დიდათ განსხვავდება ძველი ნიმუშებისაგან, თვით მისი სპეციფიკა ითვალისწინებს ამას, რადგან იგი ფეხდაფეხ მისდევს თანამედროვეობას. რაციონალური აზროვნება, ორიგინალურობა, ირონია, იუმორი, ვზუალური კოდი, სიმბოლო..... მოკლედ, პლაკატის აზრი მდგომარეობს ახალი მაინტრიგებელი კოდის ან სიმბოლოს ახალ ინტერ პრეტაციაში. თუ პლაკატში არის ავტორის მიერ არჩეული კოდირებული კონცეპცია, ის ცოტა ხნით, მაგრამ აუცილებლად დააფიქრებს მაყურებელს, მაგრამ თუ ეს სიმბოლო ზედმეტად აშკარაა ან პრიმიტიული, პლაკატი კარგავს ზეგავლენის ძალას.

და მისი საუკეთესო ნიმუშები მსოფლიოს ბევრ მუზეუმშია დაცული.

მხატვარი რომელიც ქმნის პლაკატს, მიმართავს საზოგადოების უზარმაზარ მასას განსხვავებით მუზეუმებში და გამოფენებზე მოსული დამთვალიერებლისა. მასთან ამ მასაში არის ხალხი რომლებიც არასდროს არ ყოფილან ფერწერის გამოფენებზე. ამრიგად პლაკატი შესანიშნავდ ემსახურება სახვითი ხელოვნების პოპულარიზაციას მილიონი უბრალო ხალხისათვის. ხელოვნების არც ერთ სფეროში არ არის ასე ნათლად გამოვლენილი სოციალური აქცენტები.

პლაკატი-მაყურებელი, ესაა მხატვართა მიერ არჩეულ ენაზე შემოთავაზებული დიალოგი, რომელიც მუდმივად უნდა მდიდრდებოდეს და იხვეწებოდეს. მხოლოდ ამან შეიძლება გადაარჩინოს ეს დიალოგი უფერული დეკლარატიზმისაგან.

///////// თამაზ ვარვარიძე



ლალი კობიაშვილი



მარიამ გუგუშვილი

საპასუხისმგებლო და რთულია, ვინაიდან იგი განთავისუფლდა პარტიის თვალსაჩინო პროპაგანდისა და აგიტაციის ფუნქციის როლისაგან და შეიძინა ჭეშმარიტად დემოკრატიული უფლებები. წინა პლანზე გადმოინაცვლა რეალური აქტუალური პრობლემების (სოციალური, ეკოლოგიური და სხვა) ასახვამ.

თუ გადავავლებთ თვალს ბოლო ათწლეულებს და ვრწმუნდებით რომ პლაკატის ხელოვნებამ მსოფლიო სარბიელზე დიდი აღმავლობა განიცადა, და დღეს გვაოცებს თავისი ინტელექტუალური და ვიზუალური დახვეწილობით. ვარშავის 1-მა ბიენალემ დაუდო საფუძველი ახალ მიდგომას პლაკატისადმი და მის სრულფასოვანი ადგილის დამკვიდრებას სახვითი ხელოვნების სხვა დარგებს შორის, მით უმატეს, რომ იგი წარმოადგენს ბევრი ამ დარგების სინთეზს.

თავდაპირველად, ათიოდე წლის წინ, როდესაც სამხატვრო აკადემიაში პლაკატის სახელოსნოს ხელმძღვანელად მიმიწვიეს, ეს სახელოსნო ითვლებოდა ჩამორჩენილ სტუდენტთა თავშესაფრად. რამდენიმე წელიწადში ჩვენ შევძელით იგი გვექცია ერთერთ წარმატებულ სახელოსნოდ. პირველი დიდი წარმატება 2006 წელს ლონდონში D&AD -ის კონკურსში გამარჯვება იყო, ჩვენმა სტუდენტმა ხატია გიგაურმა "ყვითელი ფანქარი" მოიპოვა. რომელიც მნიშვნელოვან ჯილდოდ ითვლება ინგლისში და მისი მფლობელისათვის ყველა სარეკლამო სააგენტოს კარები ღიაა. შემდეგ წელს ნატალია ლაზარაშვილმა გაიმარჯვა რომში ჩატარებულ ნატურალური ბეჭვის გამოყენების საწინააღმდეგო კონკურსში INFURMATION, შემდეგ იყო ვარშავის პლაკატის ბიენალე და მრავალრიცხოვანი საერთაშორისო თუ ადგილობრივი მნიშვნელობის კონკურსები, სადაც მრავალი პრიზი გვაქვს მოპოვებული. რამდენიმე დღის წინ ენერგო ევექტურობის ცენტრის მიერ გამოცხადებულ კონკურსში ჩვენმა სტუდენტებმა ყველა საპრიზო ადგილი მიიღეს

დიდი მნიშვნელობა აქვს სწავლის პერიოდში და შემოქმედებითი ცხოვრების პირველ ეტაპზე სწორ ორიენტაციას და საერთოდ სწავლების მეთოდების სრულყოფას.

ჩვენში პლაკატის პროფესიონალური დონისამაღლებასადაპოპულიარიზაციას, ყველაზე მნიშვნელოვნად ხელს უწყობს მისი საგამოფენო არსებობა, მაგრამ პლაკატის პირდაპირი ფუნქცია, მაინც აუდიტორიასთან დიალოგია, ბუნებრივი გარემო კი ქალაქის ქუჩები, რომელიც განაპირობებს პლაკატის აქტუალობის აუცილებლობას - მის ელვისებურ რეაქციას დღევანდელ მოვლენებზე.

მიუხედავად ამისა პლაკატი მაინც იყო და რჩება ხელოვნების თვალსაჩინო დარგად



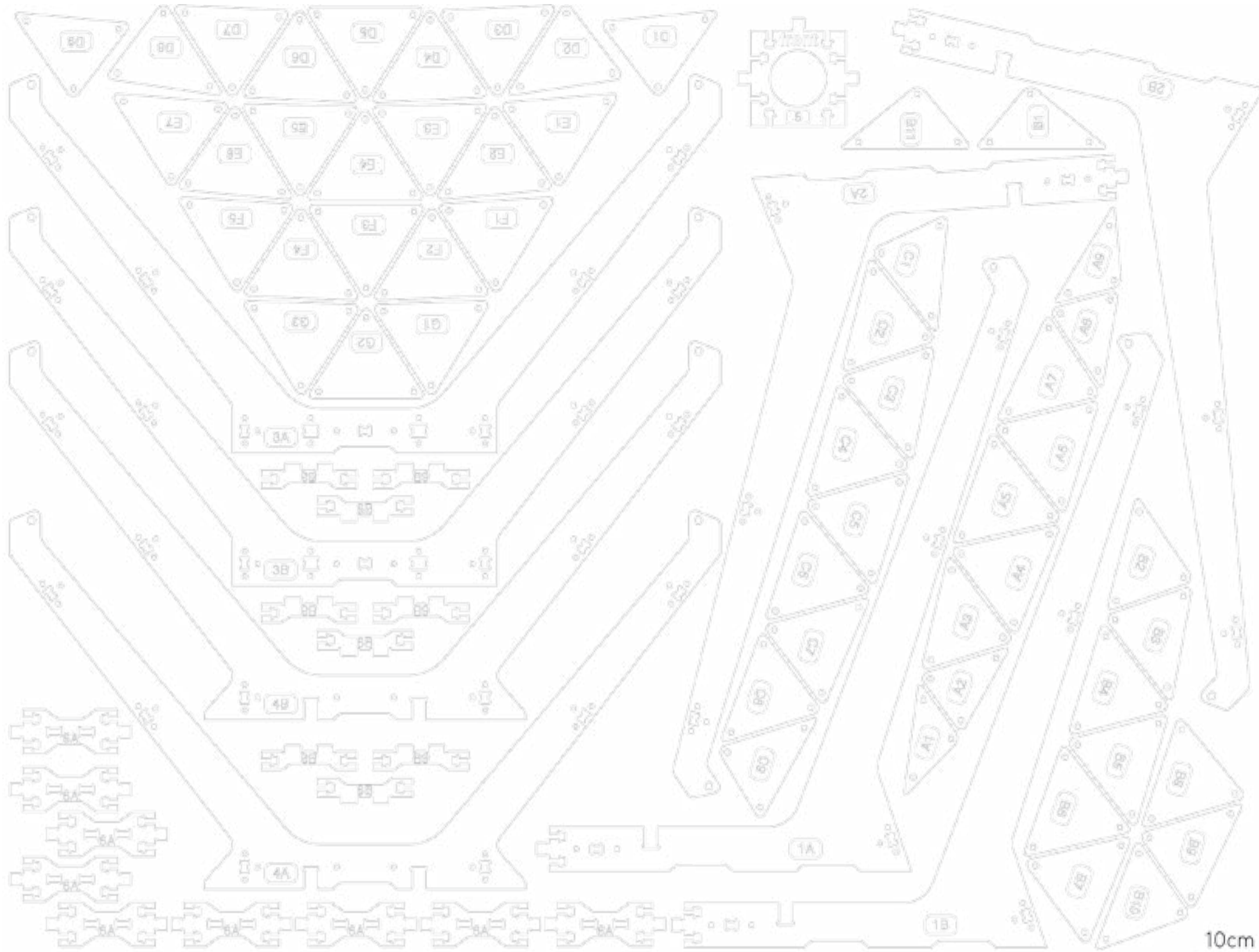
ნატალია ლაზარაშვილი



თამუნა თათელაძე



A True Russian Doll



Chaise Longue, Pietro Leoni -ს პროექტი

დასასვენებელი ადგილების სარელაქსაციო სკამი, მინი-ჰამაკი მზადდება ერთი 10-მმ სისქის ფანერის ფურცლისგან, სადაც მის დამაშადებელს ხანგრძლივი სამუშაო დღის შემდეგ შეუძლია დაისვენოს. საჭიროა ციფრობრივი მართვის საჭრელი, რათა ხის ბადე შეიქმნას, სამ-ღერძიანი ფრეზერის ან ლაზერული საჭრელის პრინციპებზე დაყრდნობით. სკამი განლაგებულია იატაკიდან 35 სმ სიმაღლეზე. მჯდომარე ადამიანს მყუდრო, ჩაზნექილ ჰამაკში, როგორც აკვანში, ისე შეუძლია დაისვენოს. სავარძელი 112 სმ სიგანისაა, გვერდული საყრდენების ჩათვლით, რაც ნიშნავს, რომ ადამიანს შეუძლია დიაგნოზალურად იწვევს, როგორც ტრადიციულ სავარძელში. 97-სმ სიღრმე და 78-სმ სიმაღლე ბარიცენტრს შუაში აქცევს, თუმცა დაშვებული საყრდენიდან გარეთ არის დაპროექტებული. ერთად დაჭრილი კომპონენტები ერთმანეთს ჭანჭიკებით, ბოლტებით და კაბელის შემავრთებლებით უკავშირდება. ამ სკამის დამზადება შესაძლებელია ერთი 200X155 სმ. ფანერის ფურცლისგან.



- Step1
 >>components:
 1A, 1B, 2A, 2B, 6A x 3, 6B x 3, 5.
 Connect longitudinal supports 1A/B and 2A/B using connecting pieces 6A/B and base connector 5.
 After slotting the pieces together, insert bolts into the T slots of pieces 6A/B and tighten screws.
 When the connecting pieces are secured, the two parts of each support are held together by the the screws.
 >> connections:
 joints and 45mm M8 screws.
- Step 2
 >>components:
 3A, 3B, 4A, 4B, 6A x 6, 6B x6.
 Insert cross support 4A/B into the longitudinal ones and screw it to connecting piece 5.
 Insert connecting pieces 6A/B into support 4A/B and screw together.
 Now, insert cross support 3A/B at the front and secure with screws to the structure.
 >> connections:
 joints and 45mm M8 screws.
- Step 3
 >>components:
 A1>A9, B1>B11, C1>C9, D1>D9, E1>E7, F1>F5, G1>G3.
 Arrange the back pieces in order and connect to the tangent pieces with the cable ties.
 Each piece must only be connected to those beside it, so use a maximum of two ties per hole.
 When all connections are complete, turn the chair up so that the tie ends and numbers are on the outside.
 >> connections:
 plastic cable ties.
- Step 4
 >>components:
 base and back
 Connect the seat surface to the base by passing cable ties through B1 and B11, cross supports 3 and 4 and G2 to supports 1 and 2.
 >> connections:
 plastic cable ties.

Autoprogettazione 2.0 კონკურსის ჟიურის მიერ შერჩეული შვიდი დიზაინი არის ფართო ადგილობრივი წარმოების ქსელის პოტენციალის კონკრეტული გამოხატულება, რომელიც ენცო მარის 1974 წლის ფანტასტიკური პროექტის თვითშემუშავებულ ეთიკას უკავშირდება .

უკვე თითქმის 40 წელია, რაც ენცო მარიმ (Enzo Mari) ხალხის წასახალისებლად, რომ საკუთარი ხელით გააკეთონ ავეჯი, თავისი Autoprogettazione კოლექცია წარმოადგინა. ნივთების კეთებასთან მომხმარებლის ხელახალი დაკავშირება იყო პროვოკაციული ნაბიჯი ბაზრის მიერ მოწოდებული დიზაინის გაუარესების წინააღმდეგ. დღესდღეობით, იმავე ნაბიჯს შეიძლება იმგვარადვე ძლიერი წამახალისებელი მოქმედება ჰქონდეს მიმდინარე წარმოების მოდელებით ჩამოყალიბებული წესების აღმოსაფხვრელად.

Autoprogettazione 2.0 -ს საფუძველად დაედო „დემოკრატიული უტოპიის“ მარისეული ხედვა. Domus -ის მიერ გამოცხადებულ ღია დიზაინ პროექტების მიღებას 257 დიზაინერი გამოეხმაურა. მათგან შვიდი შეირჩა, როგორც პრიზიორი და მათი დიზაინი წარმოდგენილი იქნა გამოფენაზე „მომავალი დამზადებაში“ რომელიც ჩატარდა Palazzo Clerici -ში მილანის დიზაინის კვირეულის განმავლობაში. კონკურსი, რომელიც მიზნად ისახავდა იმის განსაზღვრებას, შესაძლებელია თუ არა მივიღოთ ხელნაკეთი ნივთები, როგორც ავეჯის ინდუსტრიული წარმოების ხელახალი გააზრების ამოსავალი წერტილი და შევინარჩუნოთ პროდუქტის და დიზაინის შინაარსის მაღალი ხარისხი - ზუსტად იმავე საკითხს შეეხება, რაც მარიმ ჯერ კიდევ 1974 წელს დააყენა.

Mari-ს მიერ მილანის გალერეაში უფასოდ გავრცელებულმა ინსტრუქციის ბუკლეტებმა გზა მისცეს ინტერნეტიდან გადმოტვირთულ SketchUp ფაილებს, მისი პუნქტები და კონტაქტები შეიცვალა 2,0 დიზაინერების მიერ პანტოგრაფებით, სამონტაჟო პლატას ფრეზერებით, მჭრელი პლოტერების და 3D პრინტერებით - იდეალური ჰაი-ტექ ხელსაწყოებით ავეჯის კოლექციის შესაქმნელად მთელს მსოფლის FabLab -ებში გამოსაყენებლად და ეს თავად FabLab -ებში შეიძლება შეიქმნას, იმ პროცესის ამოქმედებით, რომელიც სრულად იყენებს დიზაინის საზოგადოების უნარს და ნიჭს.



Wikihouse

An architecture report from Milan by Beatrice Galilee / domusweb.it / თარგმანი: ნათია ცხოვრებაძე

ონლაინ პლატფორმიდან ჩამოსატვირტი Wikihouse სამშენებლო არსენალია, რომელიც არქიტექტორებს ინდუსტრიულ და ინტელექტუალურ დოგმებს სთავაზობს. პროექტი დემონსტრირებული იყო ცოცხალი მინი მოდულ ექსპერიმენტის სახით la Rinascente -ზე მილანში Architecture 00:/ -ის მიერ.

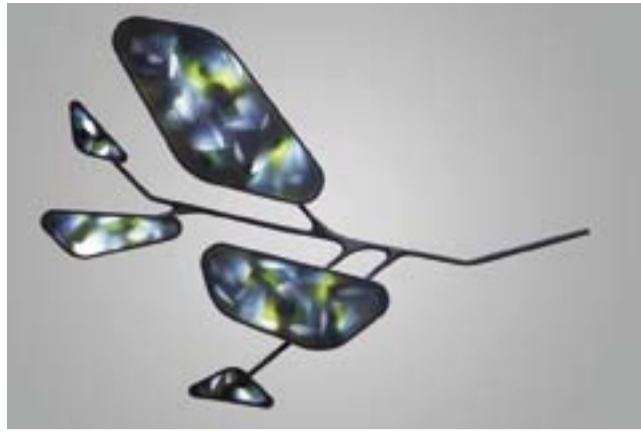
არქიტექტორები, გეოგრაფები, სოციოლოგები და ტექნოლოგები მუშაობენ შენობის პროექტზე, გახსნილ პლატფორმებზე, პოლიტიკურ სტრუქტურულ სტრატეგიებზე, პროექტის ერთობლივად გასაშვებად. ჩამოსატვირთი სახლები ფიცრებისგან შედგება, შემუშავებულია დიაპროგრამული უზრუნველყოფით და შესაძლებელია “ამოიბეჭდოს” აქვე ახლოს.

“სახლის აშენებასთან დაკავშირებული მოდელები და გეგმა შესაძლოა მოინახოს ინტერნეტში ისევე, როგორც სხვადასხვა ვარიანტები და სამომავლო ევოლუციური გეგმები, სახლი ადვილად ასათვისებელია, აშენება მომხარებელსაცმეძღვებამისაღებფასად. აბსოლუტურად ყველაფერი გამოქვეყნებულია ვებ გვერდზე ღია ლიცენზიით, სახლის აგების ინსტრუქციიდან შეერთების კოდეზამდე, რაც იმას ნიშნავს, რომ ნებისმიერს შეუძლია გამოიყენოს მოდელი ადგილობრივი მასალების და წარმოების მეთოდების გათვალისწინებით”. განმარტავს პროექტის ერთერთი ავტორი (Nick Ierodionou)

Wikihouse -ის მთავარ იდეას ეპითეტად უდევს ბრიტანელი ეკონომისტის ჯონ მეინარდ კეინცის (John Maynard Keynes) გამონათქვამი - “რეცეპტების გაგზავნა უფრო ადვილია ვიდრე ნამცხვრების და ბისკვიტების”

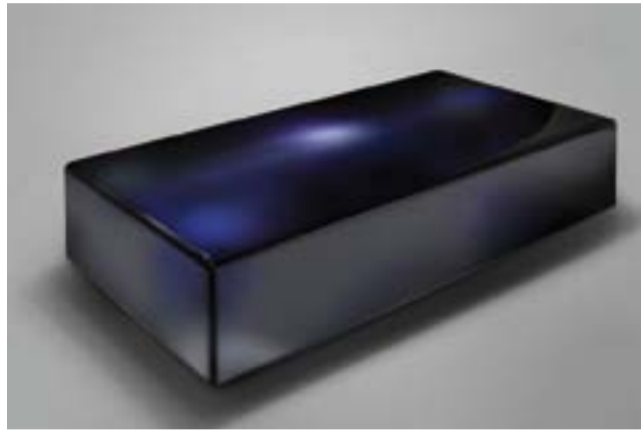


wikihouse -ში გამოყენებული მთავარი მასალაა 18 მილიმეტრიანი სტრუქტურული დამუშავებული ფანერა.



Naturoscopie by Noé Duchaufour-Lawrance

დიზაინერი ნოე დუშაფურ ლორენსი გვთავაზობს ნივთების სერიებს, რომლებიც შთაგონებულია ბუნების შეგრძნებით, მაგრამ შექმნილია სინთეტიკური მასალებისგან. ლიმიტირებული გამოცემა “Naturoscopie” კოლექცია მოიცავს საკიდებს, განათებას, ყავის მაგიდებს და სარკეს ნახშირბადის ზოჭკობისგან, პოლიამიდისგან და სხვა ნივთიერებებისგან.



Dormeuse Jean-Marie Massaud -ის დიზაინით

ახალი “Slim line” ორი სხვადასხვა პროფილის ურთიერთქმედებით უშვებს ახალ კოლექციას. Slim line არის მოდულური სასადილო და მოსასვენებელი (lounge) ოთახებისთვის, რომლებიც შესაძლებელია სხვადასხვანაირად მოიწყოს, მსუბუქი ქალაქგარე ატმოსფეროს შესაქმნელად.



სახელი: Lightworks - Disc
საგანი: მაგიდის ნათურა
დამკვეთი: პროტოტიპი
ზომა: 14x5x24 cm
მასალა: ფოლადი, აკრილი
დიზაინი: Jonas Wagell
ასისტენტი: Swanny Serrand
წელი: 2012



ჯონას ვაგელის Lightworks disc lamp

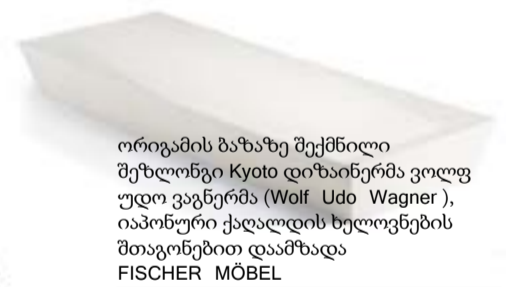
მაგიდის პატარა ლამპის მთავარი მიზანია გაზარდოს განათება გარემოში იმის მაგივრად, რომ პირდაპირი უშუალო განათება ჰქონდეს. დისკი არის პატარა ზომის ლამპა მაგრამ დიდი განათებით. მისი მთავარი ფორმა აგებულია მარტივ ღერძზე დამაგრებული ორი ცილინდრისგან.

jonaswagell.se



სავარძელი FLOAT. მწარმოებელი SANCAL DISEÑO.
დიზაინი: კარიმ რაშიდი (Karim Rashid)

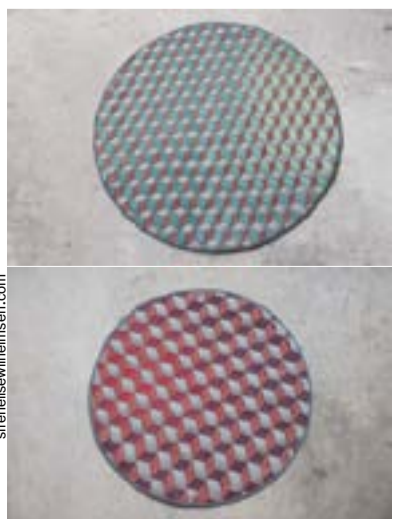
archiproducts.com



ორიგამის ბაზაზე შექმნილი შეზღონგი Kyoto დიზაინერმა ვოლფ უდო ვაგნერმა (Wolf Udo Wagner), იაპონური ქალაქის ხელოვნების შთაგონებით დაამზადა FISCHER MÖBEL

სეზონური ხალიჩა სირენ ელის ვილჰელმსენისგან

ტემპერატურის მიმართ მგრძობიარე ნობი იცვლის ფერებს სეზონურად ამინდის ცვლილებასთან ერთად. “ხალიჩა დაწულია სამი ფერის ქსოვილისგან, რომლებსაც გააჩნიათ სხვადასხვა ტემპერატურის მგრძობიარეობა და შეიცვლის ფერს სხვადასხვა ტემპერატურის დროს “- ამბობს ვილჰელმსენი.



sireniliswilhelmsen.com



ერთი სკამი საკმარისია - 10-unit system სკამი შიგერუ ბანისგან

Artek studio

მომავლის დიზაინი ინტელექტუალურ მოხმარებაში იჩენს თავს. არსებული ეკონომიკური მდგომარეობა მომხმარებელს უფრო შეგნებული არჩევანისკენ, რაციონალურად ფიქრისკენ უბიძგებს. სამი წლის წინ Artek -მა ავეჯის კონცეპტი - 10-unit system იაპონური არქიტექტორის შიგერუ ბანის დიზაინით წარმოადგინა. დამარსებლების ძალისხმევით, “არტეკი” ინვესტიციებს მასალის კვლევასა და ტექნიკაში, სისტემისა და სტანდარტების განვითარებაში, აგრეთვე გამძლე დიზაინში ანხორციელებენ.

გვერდი მოამზადა ნატუტა ბაგრატიონმა



artek.fi Photos: Sabine Schweigert

ფოტო: wikihouse.cc



ილმარი ტაპიოვარას (Ilmari Tapiovaara) გადაკრული რკინის სკამი Artek -თვის.

მოსასვენებელი სკამის - kiki შავ ფოლადის კონსტრუქციაზე გადაკრულია ქსოვილი და ტყავი. ილმარი ტაპიოვარამ (Ilmari Tapiovaara) "კიკი"-ს დიზაინი 1960 წელს შექმნა. თავიდან ამ სკამის განთავსება დიდ სივრცეში ბევრი ხალხისთვის იყო გამიზნული (აუდიტორიები და სხვ.). "კიკი"-ს სერებისთვის დიზაინერმა ორგანული მასალისა და ხის ნაცვლად ფოლადი გამოიყენა, როგორც მთელი კოლექციისთვის მთავარი სტრუქტურული და გამაერთიანებელი ელემენტი. kiki -ს ელემენტურმა და იდიომატურმა დიზაინმა დროის ცვლილებებს გაუძლო და დღესაც ერთერთი პოპულარული საზოგადოებრივი ავეჯია ფინეთში.

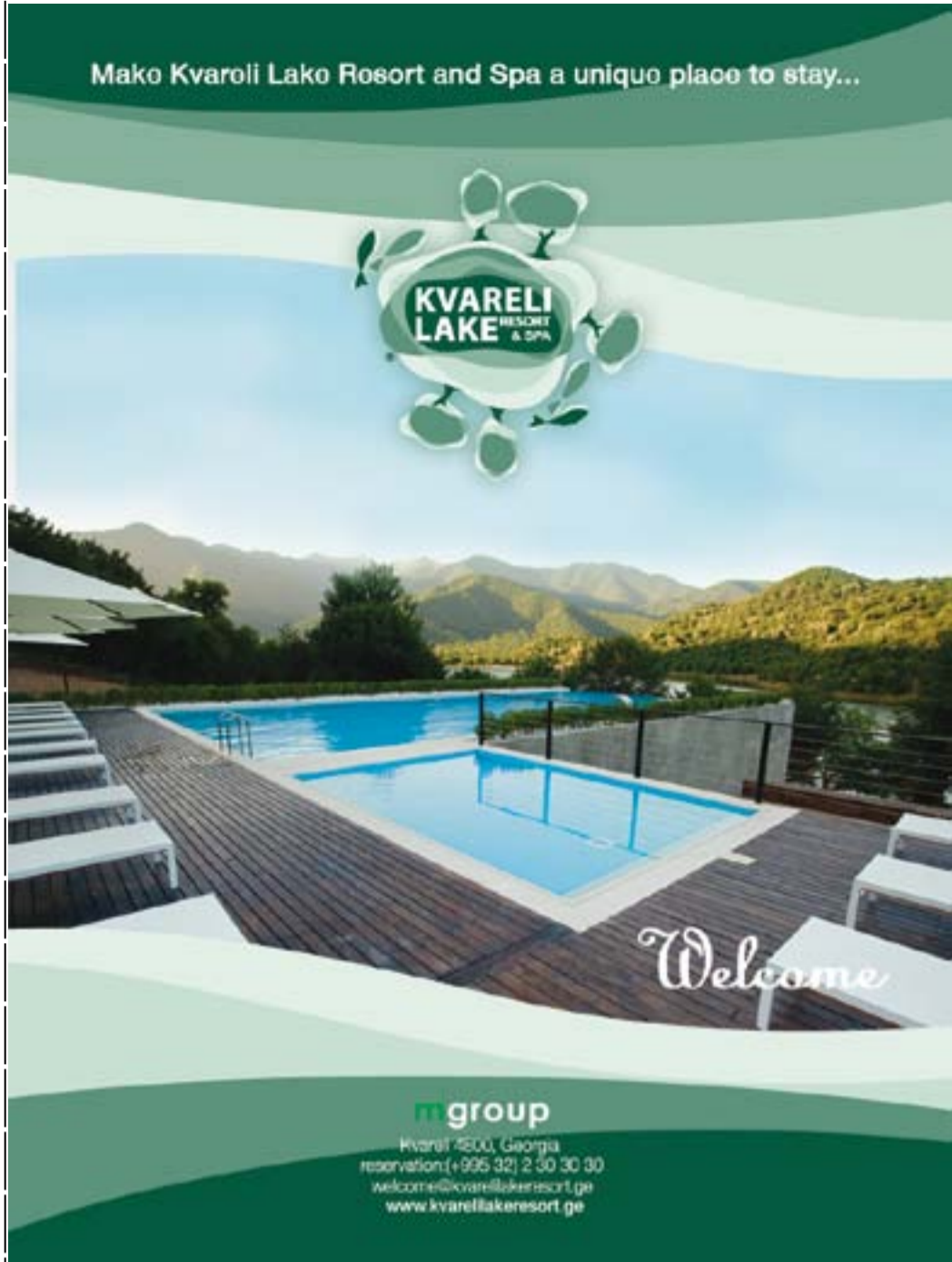


კაბარტის დიზაინერები ნინო ჩოკოშვილი და ქეთევან ჩიჩუა, ძირითადად ბუნებრივ მასალას - აბრეშუმს, შალს და ტილოს იყენებენ. ბოლო კოლექციისთვის ყვავილების თემა აარჩიეს. ჩვენებაზე ტანისამოსის და მოხატული აქსესუარების გარდა სუფრებიც იყო წარმოდგენილი.



სასტუმრო ყაზბეგში. ინტერიერი. დიზაინერები: ქეთი თოლორაია, ნატა ჯანბერიძე -- rooms 2012

ოპტიკური კომპანია „რონიკო“ აცხადებს კონკურსს კონსულტანტებისთვის უნიფორმის დიზაინის შესაქმნელად. უნიფორმა უნდა წარმოადგენდეს ზედატანს. უნიფორმაზე გამოსახული უნდა იყოს კომპანიის ლოგო, ლოგოს გადმოტვირთვა და დამატებითი ინფორმაციის მოპოვება შესაძლებელია მისამართზე: <http://designtbilisi.ge> უნიფორმა გათვალისწინებული უნდა იყოს ახალგაზრდა გოგონებისა და ვაჟებისათვის. ფერები : ლურჯი (ფერის კოდი: C-100 M-100 Y-0 K-0), თეთრი ან ვერცხლისფერი. დასაშვებია ამ ფერთა კომბინაცია. ეს კიზები გამოგზავნეთ ელექტრონულ მისამართზე: ledi@roniko.ge (სათაურის ზოლში მიუთითეთ: „კონკურსი“) ან, მოიტანეთ სათაო ოფისში მისამართზე: თბილისი, რუსთაველის გამზ. 28/2, ტელ.: 2 93 24 37; 2 99 59 72 კომპანია დააჯილდოვებს საუკეთესო დიზაინის ავტორს, ასევე, პრიზები გადაეცემათ კონკურსის სხვა მონაწილეთაც. განაცხადები მიიღება 2012 წლის 31 ივლისის ჩათვლით. „რონიკო“ წარმატებებს გისურვებთ!



TON ევროპული საამბოს სალონი
European Chair Salon
საქართველოს ქ. 14
Tel: 2 23 23 74
salon@ton.ge
www.ton.ge



ამჯერად იმედის ტელეპროექტ "რემონტის" ფარგლებში მომდერალი ანრი ჯოხაძის სამინებელი ოთახის დიზაინი გაკეთდა, რომელიც ახალგაზრდა დიზაინერმა მარიამ კაპანაძემ დააპროექტა.

- დ_ რა გამოცდილება მიიღე იმედის "რემონტთან" თანამშრომლობით
- გარკვეულწილად იყო გამოცდილება სტრესულ სიტუაციაში მუშაობის, როდესაც გიწევს ერთი კვირის ვადაში იდეაზე ფიქრიც, ესკიზის გაკეთებაც და რემონტის პროცესის მეთვალყურეობაც. ჩემთვის იყო ყველაზე ექსტრავაგანტული დიზაინი და მოხარული ვარ რომ მომეცა საშუალება სწორედ მე გამეკეთებინა მისთვის ასეთი არაორდინალური პროექტი.
- დ_ გადაცემის ნახვის შემდეგ შეცვლიდი პროექტში რაზეც თავიდან რომ მოგიწიოს იგივე ობიექტის დაპროექტება?
- დიზაინ პროექტში არ შეცვლიდი არცერთ დეტალს რადგან ეს ოთახი ანრისთვის აღმოჩნდა ზუსტად მორგებული მის ხასიათზე და კმაყოფილი დარჩა დიზაინში შეტანილი ყველა შტრიხით, ჩემი მიზანიც ეს იყო.
- დ_ ითვალისწინებდი ანრი ჯოხაძის სურვილებს ინტერიერის პროექტირებისას?
- კი გავითვალისწინე რამოდენიმე სურვილი, მაგალითად მისი საყვარელი მომღერლების და მსახიობების ფოტოები მასთან ერთად შევარჩიე.
- დ_ რას ურჩევ დიზაინერებს, რომლებიც მომავალში ითანამშრომლებენ გადაცემა რემონტთან
- ვურჩევდი რომ იყონ ძალიან მობილიზებული, თავად აკონტროლონ ყველა დეტალი რემონტის პროცესში რადგან დრო რომელიც მათ მიეცემათ არ მისცემთ მათ რაიმე შეცდომის გამოსწორების საშუალებას.
- დ_ რას უსურვებ გადაცემა "რემონტს" რაღა თქმა უნდა წარმატებას ვუსურვებ, უფრო და უფრო საინტერესო გადაცემებს და ბევრ მაყურებელს.

გამოიცა საქართველოს კულტურისა და ძეგლთა დაცვის სამინისტროს ხელშეწყობით

DESIGNTbilisi
ISSN 2298-0385

<http://designtbilisi.ge>

more@designtbilisi.ge

ბიზნისი უკანასკნელი დამატებები
დასახელება: G_Grem
ავტორი: Atech Software

CES CREATIVE EDUCATION STUDIO
რამიშვილის 5. 225 2002 www.ces.ge

დტ 051