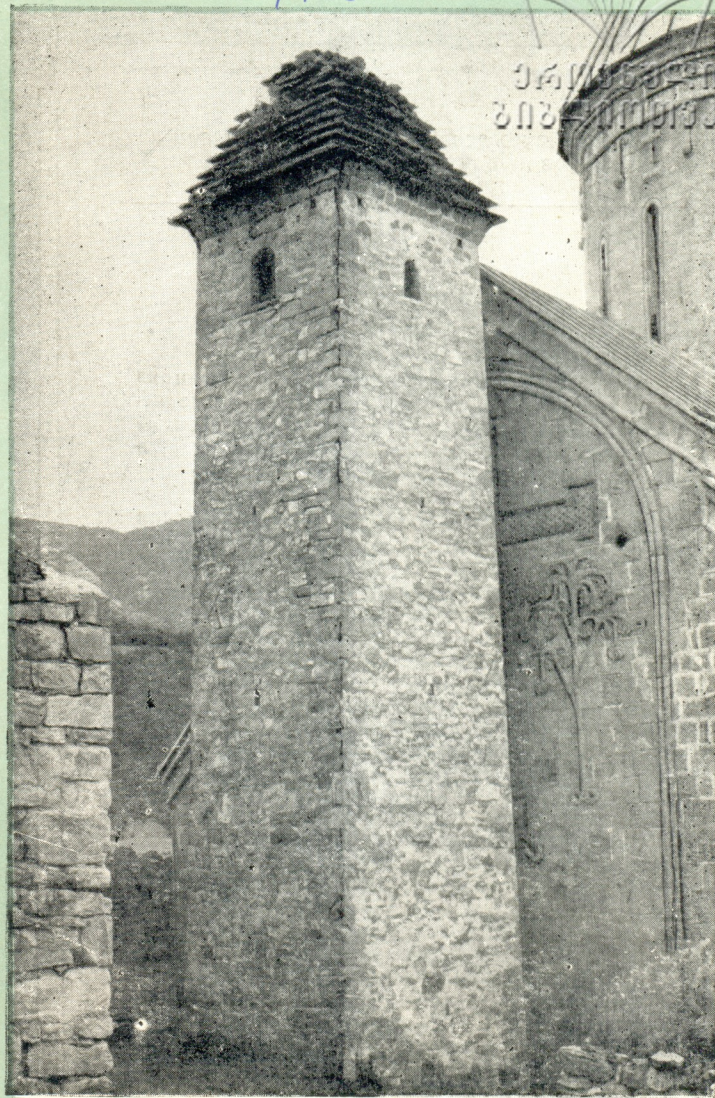


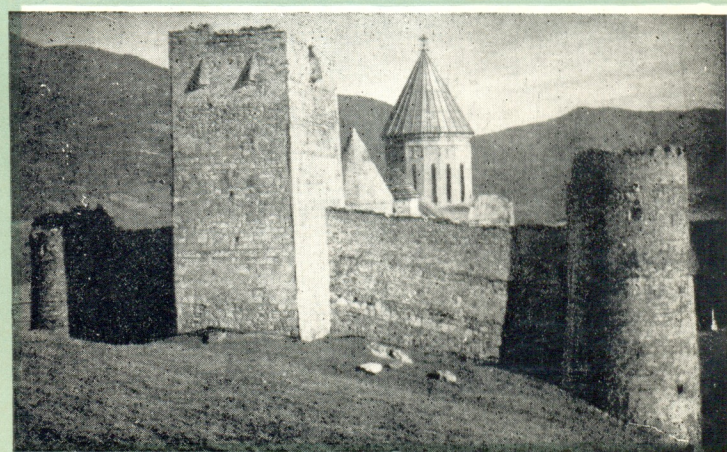
ნ 15/1690 PX 4910/1



ანანური
Ананури



საქართველოს
სამეცნიერო ცენტრი



საპარტავლო სსრ კულტურის სამინისტროს
კულტურის ძეგლთა დაცვისა და
რესტავრაციის საქმეთა სამმართველო

ანანური

XVI — XVIII სს.

ანანურის არქიტექტურული ანსამბლი საქართველოს გვიანი შუა საუკუნეების ერთ-ერთი საუკეთესო ძეგლია. აქ თავმოყრილია საკულტო, სამხედრო და საერო დანიშნულების ნაგებობები. ანანური წარმოადგენდა უძლიერეს ფეოდალთა, არაგვის ერისთავთა ციხე-სიმაგრეს.

არაგვის ერისთავები, ისევე როგორც სხვა დიდი ფეოდალები, მუდამ იბრძოდნენ მეფის ხელისუფლების გაძლიერების წინააღმდეგ. ქართლ-კახეთის მეფემ თეიმურაზ II ხელსაყრელი პოლიტიკური მომენტი გამოიყენა, 1743 წ. გააუქმა არაგვის საერისთავო და ანანურის ციხე სახელმწიფოს დაუქვემდებარა.

ანანურის ციხე-სიმაგრე კონტროლს უწევდა საქართველოდან დარიალის ხეობით ჩრდილოეთ კავკასიაში გამავალ მთავარ გზას. დუშეთის მხრიდან მომავალი ვეძათ-ხევისა და არაგვის შეერთების ადგილას აღმართული მთის ქიმი უჭირავს ზედა ციხეს, ხოლო მთის აღმოსავლეთი და ჩრდილოეთი კალთები — ქვედა ციხეს. პირველი მათგანი შედარებით კარგადაა შენახული. მაშინ, როდესაც მეორე თითქმის დანგრეულია და მისი ტერიტორია უკანასკნელ პერიოდში მოსახლეობას დაუკავებია.

დღევანდელი ციხე-სიმაგრის ტერიტორიაზე თავდაპირველად მხოლოდ სადარაჯო კოშკი მდგარა. ამჟამად იგი მდებარეობს ზედა ციხის შუაში. ეს პირამიდულ-სახურავიანი კოშკი ხუთსართულიანია. ამ ტიპის კოშკი გავრცელებულია თუშეთში, ხევსურეთში და მათ მომიჯნავე ჩრდილოეთ კავკასიის ტერიტორიაზე. ეს სადარაჯო კოშკი აგებული უნდა იყოს გვიან შუა საუკუნეებში, არა უგვიანეს XVI საუკუნისა.

ციხე-სიმაგრეში შესასვლელი კოშკი სამხრეთის კედლის შუაშია. გალავნის დასავლეთ კედელში ჩაყოლებულია სამი კოშკი, თითო — კუთხეებში და ერთი ყველაზე მოზრდილი, შუაში. კოშკები და გალავანი აღჭურვილია სათოფურებითა და სალადეებით.

დასავლეთის კედლის ყველაზე დიდი კოშკი, ხალხში „შეუპოვარის“ სახელწოდებითაა ცნობილი. მასთან დაკავშირებული ფეოდალური ეპოქისათვის დამახასიათებელი ერთი ტრაგიკული შემთხვევა. 1739 წ. შან შე ქსნის ერისთავმა სასტიკად იძია შური მისი ოჯახის შეურაცხყოფელ ბარძიმ არაგვის ერისთავზე. შან ციხე აიღო, დახოცა ერისთავი და მისი მახლობელი, ხოლო კოშკ „შეუპოვარში“ გამაგრებულნი ციხელით გამოწვა.

ზედა ციხე აგებულია XVII საუკუნეში, ხოლო ქვედა ციხე მიშენებულია შემდეგ, XVII — XVIII ს. მიჯნაზე.

ანანურის ანსამბლის ყველაზე მნიშვნელოვან ნაგებობას და გვიანი შუა საუკუნეების საუკეთესო ძეგლს წარმოადგენს ზედა ციხეში მდგარი დიდი ტაძარი, რომელიც წარწერის მიხედვით აგებულია ბარძიმ მსაჯულთუხუცესის მიერ 1689 წ. თლილი ქვით მოპირკეთებული ფასადები მდიდრულადაა მოჩუქურთმებული. შიგნით კედლები თავდაპირველად ფრესკით ყოფილა დაფარული, მაგრამ მისგან დღეს ფრაგმენტები და შემორჩენილა.

ამ ტაძართან ერთადაა აგებული მის აღმოსავლეთით, პატარა ეკლესიის სახურავზე მდგარი სამრეკლო.

უფრო ადრე, XVI—XVII სს. მიჯნაზეა აგებული ზედა და ქვედა ციხეებს შორის მდგარი ერთნაგვიანი ეკლესია („მკურნალი“). შემდეგში ეკლესიის ორქანობიანი სახურავი ბრტყელ ბანად გადაუქცევიათ და სამრეკლო დაუდგამთ.

დაახლოებით ამავე პერიოდშია აგებული ზედა ციხის დასავლეთ მონაკვეთში მდგარი მცირე გუმბათოვანი ეკლესია („ღვთაება“). ამ ეკლესიის სამხრეთ ნაწილში მოთავსებულია ოთხ სვეტზე აღმართული ბალდაქინი, რომელიც დაუდგამს 1674 წელს ანანანუმ აბაშიძის ასულს, თავისი მეუღლის, სრულიად საქართველოს მსაჯულთუხუცესის ედუარდის საფლავზე.

ავტორი ბ. ზაქარაია, რედაქტორი ბ. ლორთქიფანიძე

თბილისი, სახელგამი. 1957

№ 01440. ტირაჟი 15.000. შეკვ. № 416. ფასი 75 კ.

ბეჭდვითი სიტყვის კომბინატი. თბილისი, მარჯანიშვილის ქ. 5

АНАНУРИ

XVI—XVIII вв.

Ананурский архитектурный ансамбль—один из лучших памятников грузинского позднего средневековья. Здесь сосредоточены культовые, военные и гражданские сооружения. Замок Ананури принадлежал арагвским эристам.

Арагвские эристави, как и другие сильные феодалы, вели постоянную борьбу против усиления царской власти. Теймураз II, царь Картли и Кахети, использовав удобный политический момент, в 1743 г. упразднил арагвское эриставство и Ананурскую крепость передал государству.

Замок Ананури контролировал главную дорогу из Грузии на Северный Кавказ через Дарьяльское ущелье. При слиянии р. р. Ведзатхеви и Арагви, на выступе горы высится цитадель крепости, а восточный и северный склоны горы занимает нижний пояс крепости. Цитадель сохранилась сравнительно лучше, тогда как нижняя часть крепости почти разрушена.

На территории нынешней крепости первоначально стояла лишь дозорная пятиэтажная башня. Теперь она находится в центре верхней крепости. Башни такого типа — с пирамидальным перекрытием — распространены в Тушетии, Хевсурии и на соседней территории Северного Кавказа. Эта дозорная башня, повидимому, была воздвигнута в позднее средневековье, не позже XVI века.

Входная башня цитадели расположена в середине южной стены. В западной ограде крепости размещены три башни, по одной в углах и одна, самая большая, посередине. Башни и ограда имеют бойницы и машикули.

Башня, стоящая в середине западной стены, известна под названием «Шеуповари» (неодоли-

мая). С нею связан трагичный эпизод, характерный для феодальной эпохи. В 1739 году эристави Шансе жестоко отомстил арагвскому эристави Бардзиму за оскорбление своей семьи. Он взял крепость, убил эристава и его приближенных, а укрывшихся в башне защитников крепости сжег.

Верхняя крепость построена в XVII в., а нижняя крепость пристроена позже, на грани XVII—XVIII вв.

Самым крупным сооружением ананурского ансамбля и прекрасным произведением зодчества позднего средневековья является большой храм, расположенный в верхней крепости. Храм, судя по надписи, построен в 1689 году мдиванбегом Бардзимом. Фасады, облицованные тесанными камнями, богато декорированы. Первоначально стены внутри храма были покрыты фресковой росписью, от которой сохранились лишь незначительные фрагменты.

Вместе с храмом построена и колокольня, находящаяся на крыше маленькой церкви.

Несколько ранее большого храма на грани XVI—XVII вв. была построена однефная церковь («Мкурнали»), расположенная между верхней и нижней крепостями. Двускатная кровля храма позднее была превращена в плоскую и на ней была установлена колокольня.

Приблизительно к той же эпохе можно отнести и малую купольную церковь («Гвтаеба»), расположенную в западной части цитадели. В южной части этой церкви находится надгробный памятник на четырех столбах. Он был поставлен в 1674 году Анаханум Абашидзе на могиле своего супруга мдиванбега Эдишера.

Автор П. Закарая. Редактор Б. Лордкипанидзе.

Госиздат ГССР. Тбилиси. 1957

УЭ 01440. Тираж 15.000. Зак. № 416. Цена 75к.

Комбинат печати. Тбилиси, ул. Марджанишвили, 5.