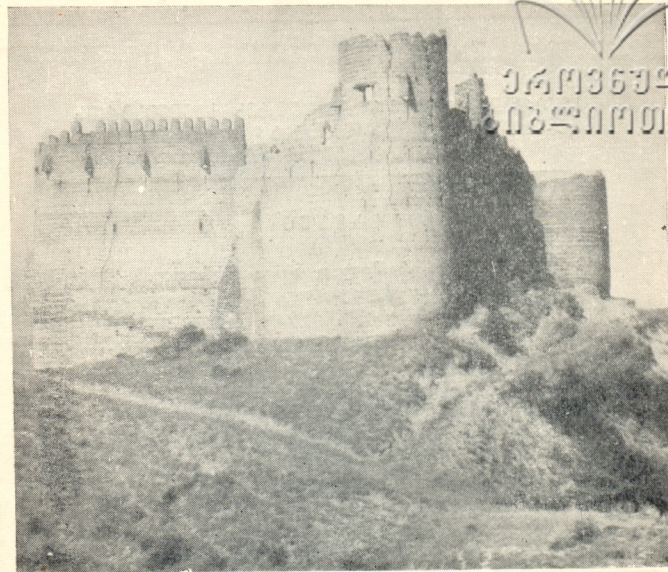
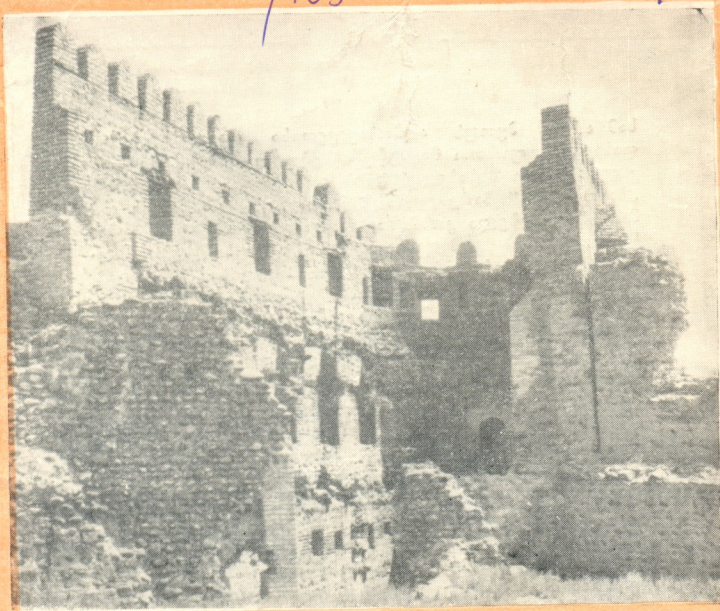
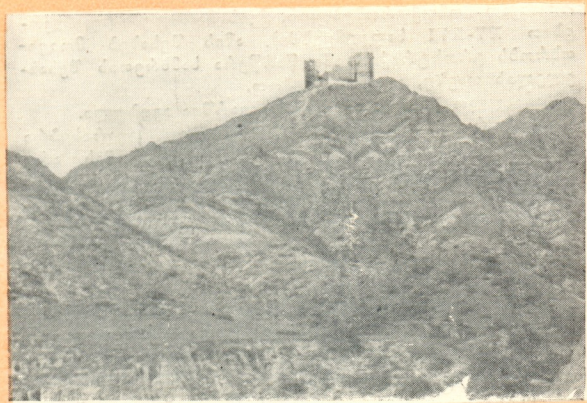


а 17/1690 РХ 4909/1



ՅԵՐԱՅԵՅԿԱՆ
ՆՈՅՑՈՒՄՈՒՅՅՅ



ԵՍ ԶՆԵԴ
~~ՄԵՆՈՆ ԶՈՆԵԴ~~
~~Ксанекая крепость~~
ՏԱՅԱՄԷ



საქართველოს
სტალინიანი

საპარტოველო სსრ კულტურის სამინისტროს
კულტურის ძეგლთა დაცვისა და რესტავრაციის
სამმართველო

ს ა ვ ა ნ ი

სოფ. სავანეში, რომელიც აკაკი წერეთლის სიტყვით, „როგორც სათვალთვალოდ, ისე ჰაერის სიკეთითაც საუცხოო რამ არის“, ძველი ქართული ხუროთმოძღვრების ორი საყურადღებო ძეგლია დარჩენილი: ერთია — უგუმბათო, ერთნავიანი ეკლესია წმ. გიორგის სახელობისა, ხოლო მეორე — პატარა გუმბათიანი ეკლესია, რომელსაც ხალხი „გიორგისეულს“ უწოდებს.

წმ. გიორგის ეკლესია შუა საუკუნეთა ქართული ხელოვნების ბრწყინვალე აუჯავების ხანას მიეკუთვნება. იგი XI ს. პირველი ნახევრის ქართული ხუროთმოძღვრების ერთი საუკეთესო ნიმუშთაგანია. ძველი მდიდარია ქვაზე ამოკვეთილი მრავალფეროვანი ჩუქურთმითა და ისტორიული წარწერებით.

სამხრეთის შესასვლელის თავზე, თაღში მოთავსებულია წარწერა, რომელიც მოგვითხრობს, რომ ეს ეკლესია აუგია ადგილობრივ ფეოდალს, ვინმე ერისთავთ-ერისთავს გიორგის, „მეფობასა ბაგრატ კულაბ-პალატისა“ (ე. ი. ბაგრატ IV დროს). იქვე მითითებულია აშენების ზუსტი თარიღიც — 1046 წელი.

დასავლეთის შესასვლელის ზემოთ მოთავსებული წარწერა გვამცნობს, რომ „აღსაშენებლად წმიდის ამის საუდრისა“ გიორგი ერისთავთ-ერისთავს დაუყენებია ხუროთმოძღვარი ჰარაბა. მშენებლობის ხარჯები ნაწილობრივ გაუღიათ გიორგის მშობლებს და აგრეთვე თვით სოფლის მოსახლეობას. ამის გამო ერისთავთ-ერისთავმა ეკლესია სანახევროდ მისცა სოფელს (წარწერა აღმოსავლეთის კედელზე, სარკმლის მარცხნივ). ყველა წარწერა შესრულებულია ძველი ქართული დამწერლობით, ე. წ. ასომთავრულით.

შენობა სრულიად მარტივია თავისი გარეგნობით. მარტივია შიგა სივრცეც: იგი ერთადერთი, კამარით გადახურული, დარბაზისაგან შედგება. მაგრამ ეკლესიის მსუბუქი, დახვეწილი პროპორციები და მისი შესრულება მაღალმხატვრულ გემოვნებასა და დიდ ოსტატობას ამჟღავნებს. კედლის პერანგი მშვენივრად გათლილი ქვითაა ნაშენი. ქართული არქიტექტურის აუჯავების დროის დამახასიათებელია კედლების მორთულობა: თაღებზე შეკრული გრეხილები, რომლებიც სამ-

სამ არედ ჰყოფს აღმოსავლეთისა და დასავლეთის ფასადებს, ფართო მოჩუქურთმებული სარკმლები კმლებისა და შესასვლელების გარშემო, ჩუქურთმიანი „სათურები“ სარკმლებს ზემოთ, ჩუქურთმიანი მაგივრგვინებელი კარნიში, მრგვალი როზეტები აღმოსავლეთის კედელზე და სარკმლის ქვეშ, რომელთაც ადგილობრივ „ხაჭაპურებს“ უძახიან.

შიგნით კედლები და კამარა ერთიანად შედგებილია XIX საუკუნეში, რემონტის დროს (ასევე შედგებილია სამხრეთის შესასვლელის ჩუქურთმიანი ჩარჩოც, რაც დიდად ამახინჯებს მის სახეს). მაშინ გადაკეთეს და დაამახინჯეს XI საუკუნის კანკელიც, რომელიც საკურთხეველ მლოცველთა სადგომისაგან ჰყოფს. ამჯერად მდიდრულად მოჩუქურთმებული კანკელები ძველად საქართველოში ძალიან გავრცელებული იყო. მათი საუკეთესო ნიმუშები სწორედ XI საუკუნეს მიეკუთვნება. სავანის კანკელი თაბაშირისაა.

სამხრეთის დიდი კარიბჭე, რომელიც აგრეთვე ატარებს გადაკეთების კვალს, თვით ეკლესიაზე ცოტა უფრო გვიანაა აშენებული, მაგრამ იმავე XI საუკუნეში კი. მისი ბოძების მდიდარი ჩუქურთმა თავისი სახეებითა და შესრულების ხასიათით, რამდენაღმე განსხვავდება საკუთრივ ეკლესიის ჩუქურთმებისაგან.

ეკლესიის შესასვლელებში ვინა ივანე, აღბულა და მიქელ ქავთარისძეებს დამატებით ჩაუსვამთ ოთხკუთხა, ტლანქად მოჩუქურთმებული, ქვის ჩარჩოები (დაახლოებით XV-XVI საუკუნეებში). ამის შესახებ მოგვითხრობს ერთსტრიქონიანი წარწერა სამხრეთის შესასვლელის თავზე, ჯვრის ქვემოთ.

სამრეკლო XIX ს. მეორე ნახევარშია აგებული. „გიორგისეული“ ეკლესია ჯვარისებრი გეგმისაა, სრულიად მარტივი, უსამკაულო. მას არც წარწერები გააჩნია. შენობის ტიპისა და ხუროთმოძღვრული ფორმების მიხედვით, იგი X საუკუნეს შეიძლება მიეკუთვნოს, მაგრამ მას გადაკეთების კვალიც ეტყობა.

ავტორი ვ. ბერიძე, რედაქტორი ბ. ლორთქიფანიძე
სახელმწიფო გამომცემლობა „საბჭოთა საქართველო“
1959

უფ. 03343 ტირაჟი 5000 შეგვ. № 532 ფასი 75 კაპ.

ბეჭდვითი სიტყვის კომბინატი, თბილისი,
მარჯანიშვილის ქ., 5.

УПРАВЛЕНИЕ ПО ДЕЛАМ ОХРАНЫ
И РЕСТАВРАЦИИ ПАМЯТНИКОВ КУЛЬТУРЫ
МИНИСТЕРСТВА КУЛЬТУРЫ
ГРУЗИНСКОЙ ССР

САВАНЕ

В сел. Саване, о котором с восторгом вспоминает воспитывавшийся там, в крестьянской семье, великий грузинский поэт Акакий Церетели, сохранилось два памятника древнегрузинской архитектуры: однефная некупольная церковь св. Георгия и маленькая купольная церковь, известная под названием «Гиоргисеули» («принадлежащая Георгию»).

Ц. св. Георгия — один из лучших образцов грузинской архитектуры I половины XI века — эпохи блестящего расцвета средневекового грузинского искусства. Памятник богато украшен резьбой по камню, он богат также историческими надписями.

Надпись над южным входом, в арке, повествует о том, что церковь построена по повелению местного феодала, некоего эристава эриставов Георгия, «в царствование Баграта Курапалата» (т. е. грузинского царя Баграта IV). Тут же указана и точная дата постройки — 1046 год. Другая надпись — над западным входом, сообщает, что «строителем сей святой церкви» эриставом эриставов Георгием был поставлен зодчий Араба.

В строительстве участвовали родители Георгия, часть расходов несли и крестьяне села, вследствие чего, эристав-эриставов «отдал селению Саване половину сей церкви» (надпись на восточном фасаде, рядом с окном).

Все надписи исполнены древнегрузинским письмом.

Церковь св. Георгия, по своим внешним формам, чрезвычайно проста. Так же просто и внутреннее пространство, состоящее из единственного нефа, перекрытого сводом. Но пропорции здания, его легкость и изящество, качество и характер выполнения свидетельствуют о тонком художественном вкусе и большом мастерстве зодчего.

Стены церкви облицованы великошапным отесанным камнем. Фасады украшены декоративными арками в виде витых жгутов, расчленяющих на три части восточный и западный фасады. Вокруг окон и входов — широкие резные наличники. Орнаментированы также венчающий карниз и круглые розетки на восточном фасаде. Система разбивки фасадов и мотивы орнаментов — характерны для эпохи пышного расцвета древнегрузинского зодчества.

Внутри храма стены и свод сплошь выкрашены в XIX в., во время ремонта (выкрашены также и орнаменты южного входа, что совершенно искажает их облик). Тогда же была переделана и изуродована алтарная преграда XI в., отделяющая алтарь от нефа. Такие, богато украшенные резьбой, алтарные преграды были широко распространены в средневековой Грузии. Лучшие их образцы относятся именно к XI в. Преграда ц. св. Георгия — гипсовая.

Большой притвор с южной стороны храма, также носящий следы переделок, пристроен к церкви несколько позже, но в том же XI в. Богатые резные украшения столбов притвора, по мотивам и по характеру исполнения, несколько отличаются от орнаментов самого храма.

Примерно в XV — XVI вв. в южный и зап. входы церкви некими Иваном, Агбуга и Микелом Кавтарисдзе были вставлены дополнительные прямоугольные обрамления, украшенные грубой резьбой. Об этом сообщает однострочная надпись над южным входом, под крестом.

Колокольня построена во второй половине XIX в.

Церковь «Гиоргисеули» — крестообразная в плане, лишена каких-либо украшений. Она не сохранила также и надписей. По типу и архитектурным формам ее можно отнести к X веку, но она носит следы переделок.

Автор В. Беридзе. Редактор Б. Лордкипанидзе.

Государственное издательство
«Сабчота Сакартвело». 1959

УЭ 03343. Тираж 5000. Зак. № 532. Цена 75 к.

Комбинат печати. Тбилиси, ул. Марджанишвили, 5.