

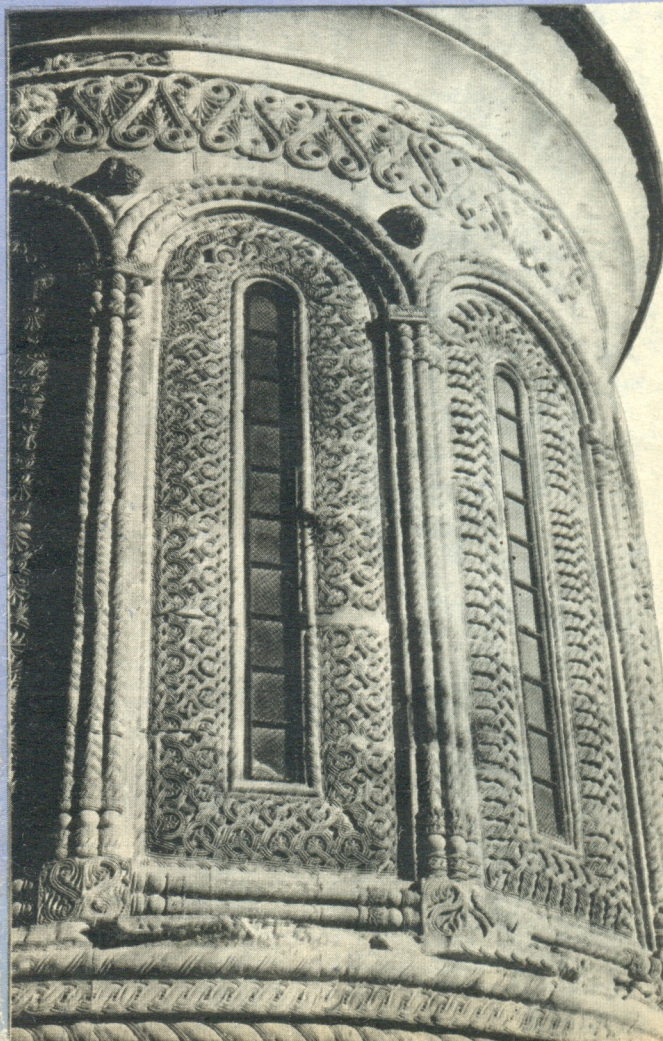
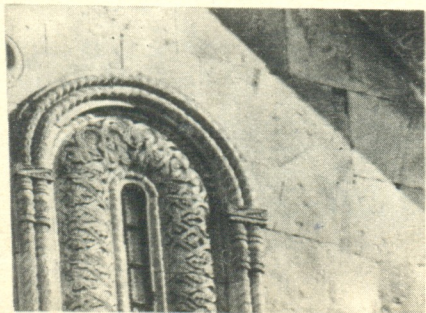
20/1690 PX 4913/1

КВАТАХЕВИ



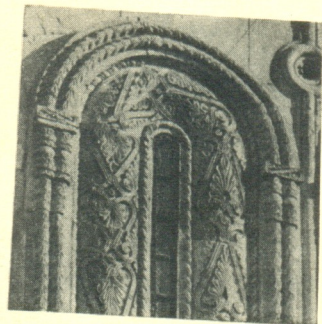
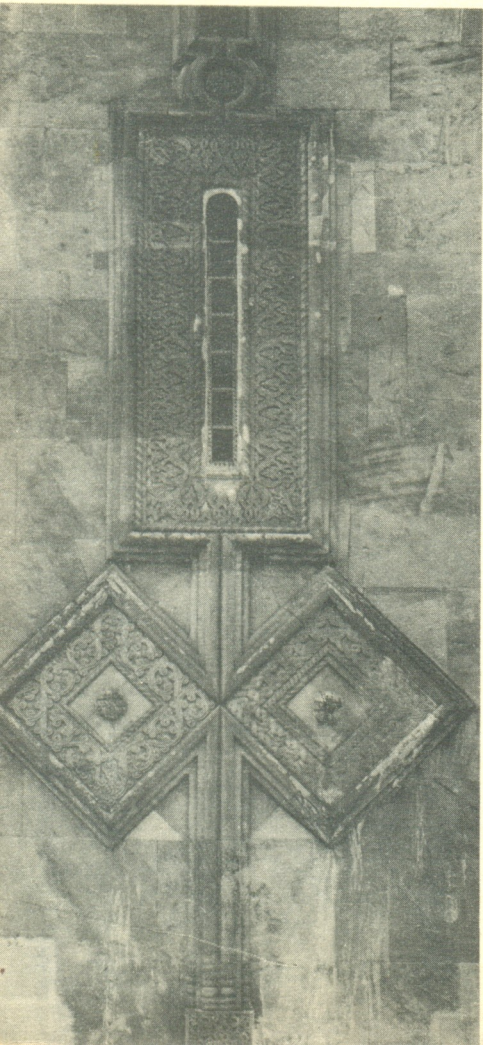
ქართული
ნაციონალური
ბიბლიოთეკა

ქვამთხვევი





ქართული
ბიბლიოთეკა



ქ ვ ა თ ა ხ ე ვ ი

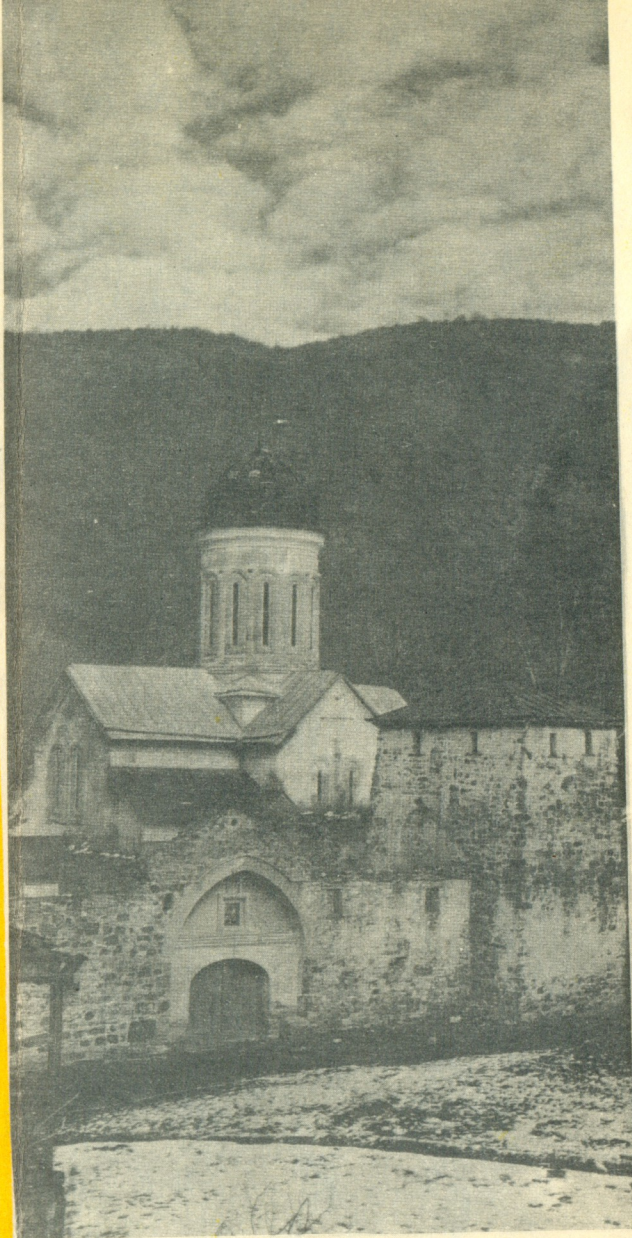
(XII — XIII ს-თა მიჯნა)

მდ. კავთურის ხეობის სიღრმეში მდებარეობს ქვათახევის ძველი მონასტერი, რომელიც ქართულ მატიაზეებში არა ერთხელ იხსენიება. მონასტრის მთავარი ნაგებობა გუმბათოვანი ტაძარია.

თავისი გეგმით, ხუროთმოძღვრული ფორმებითა და ფასადთა მორთულობით ქვათახევის ტაძარი XII ს-ის დასასრულისა და XIII ს-ის დასაწყისის ტიპური ძეგლია. ჩუქურთმათა სიმდიდრითა და მრავალფეროვნებით, მათი შესრულების ხარისხით ქვათახევი შუასაუკუნეთა ქართული ხუროთმოძღვრების საუკეთესო ნიმუშებს მიეკუთვნება. ქვათახევის თანამედროვე და მონათესავე ძეგლებია ბეთანიისა და ფიტარეთის გუმბათოვანი ტაძრები, აგრეთვე „მალაღანთ ეკლესია“, რომელიც სოფ. წინარეხიდან ქვათახევისკენ მიმავალ გზაზე მდებარეობს.

თავდაპირველად ქვათახევი დედათა მონასტერი იყო. ძველი ქართველი მემკვიდრე მოგვითხრობს, რომ XIV ს-ის ბოლოს, როცა საქართველოს ლანგთემურის ჯარი შემოესია, ქვათახევის მონასტერი აოხრებულ იქნა. ტაძრის შიგნით შეხიზნული იყვნენ „მღვდელნი, დიაკონნი, მღვდელმონაზონნი, გლახაკნი და უღონონი და დედანი მონაზონნი და თავადთა ასულნი და დედანი“. თავდამხმელებმა ჯერ შეურაცხვეს ეკლესიაში თავშეფარებულნი, ხოლო ამის შემდეგ ზოგი თან წაიყვანეს, ხოლო იმათ, რომელთაც „არა დაუტევს სჯული ქრისტესი“, აგრეთვე დავრომილთ, შეუკრეს ხელფეხი, დააწყვეს ეკლესიის შიგნით და ციცხლი წაუკიდესო.

მიუხედავად დაზიანებისა, ძველი კედლის პერანგის დიდი ნაწილი და გუმბათის ყელი მთლიანად მაინც კარგად გადარჩა. შიგნით კი მოხატულობის კვალი სრულდებით აღარ ჩანს.



ტაძრის სამხრეთის კარიბჭე ტაძრის თანამედროვე ნაგებობის დასავლეთისა XVII ს-ის მეორე ნახევარში აგებული წინამძღვრის ნიკოლოზ ჩხეიძის მიერ. გვიან ფეოდალურ ხანას (XVII — XVIII სს) მიეკუთვნება გალავანში ჩართული ზოგიერთი ნაგებობა. 1854 წელს იოანე თარხან-მოურავმა საფუძვლიანად შეაკეთებინა ტაძარი: აღდგენილ იქნა კედლის პერანგის დაზიანებული ნაწილები და აგრეთვე გუმბათის საბურავი, რომელიც თავისი შეუფერებელი ფორმით დიდად ამაზინებს ძეგლის საერთო სახეს. 1854 — 1874 წლებში ეკლესიის გარშემო შეიქმნა „სიმრავლე ახალთა შენობათა“. სვეტებიანი სამრეკლო 1872 წელსაა აგებული.

ვ. ბერძენი

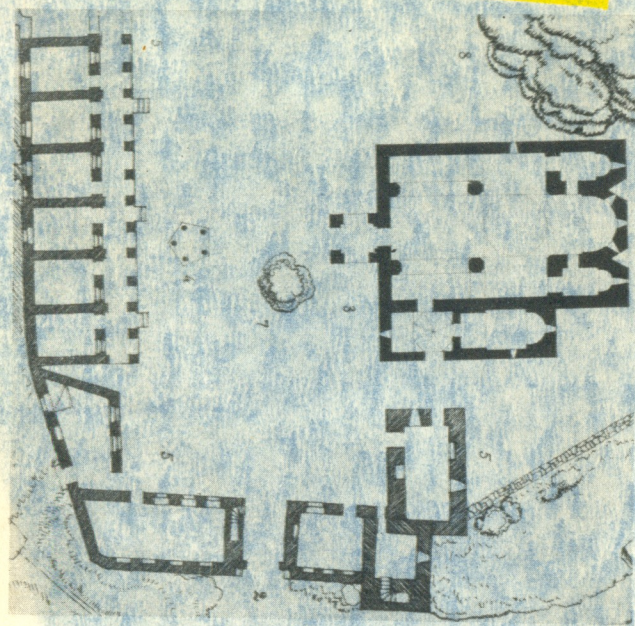
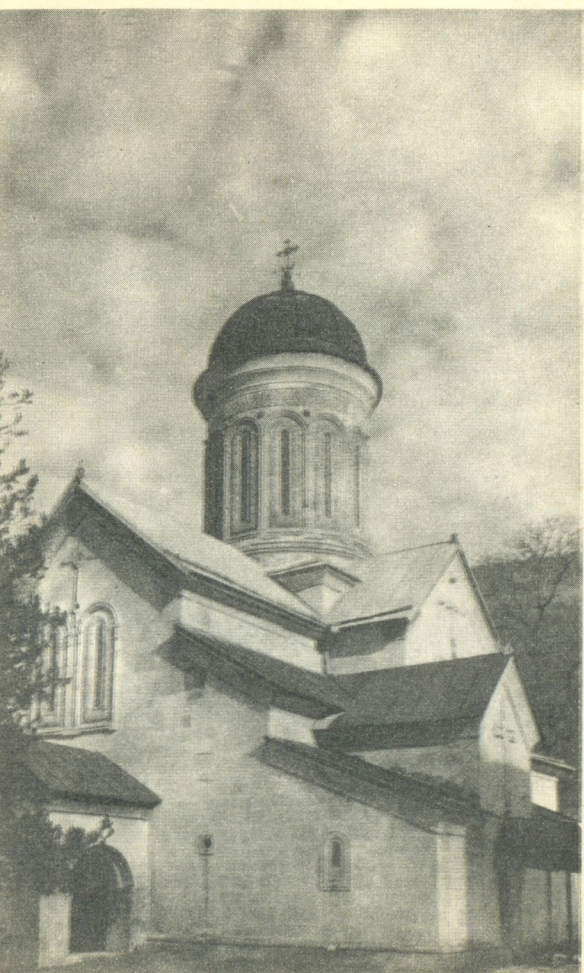
რედაქტორი ბ. ლორთქიფანიძე. მხატვარი დ. გაბაშვილი

სახელმწიფო გამომცემლობა „საბჭოთა საქართველო“
თბილისი 1960

შეკვ. № 1376. უე 02390. ტირ. 3 000. ფასი 1 მან.
ბ. ს. კომბინატი. თბილისი, მარჯანიშვილის ქ. № 5.



საქართველო



К В А Т А Х Е В И
(Конец XII и начало XIII в.)

В глубине ущелья р. Кавтура находится древний Кватахевский монастырь, о котором не раз упоминают грузинские летописи. Главное сооружение монастыря — большой купольный храм.

По своему плану, формам и украшениям фасадов Кватахевский храм является типичным памятником конца XII и начала XIII в. Богатство и разнообразие орнамента, качество исполнения резьбы ставят Кватахеви в ряд лучших памятников средневековой грузинской архитектуры. Кватахевский храм относится к той группе купольных памятников, которую составляют знаменитые храмы Бетаниа (близ Тбилиси), Питарети (в Тетрицкаройском р.) и др. По характеру резьбы близка

к Кватахеви и т. н. «Магалаант-экедсия» — од-
нонефная некупольная церковь, расположенная
неподалеку от монастыря, по дороге из сел. Ци-
нарехи в Кватахеви.

Первоначально в Кватахеви был женский мо-
настырь. Грузинский летописец рассказывает,
что в конце XIV в., во время нашествия Тамер-
лана, монастырь сильно пострадал. По словам
летописца, в церкви укрылись священники, дя-
коны, монахи и монахини, больные и немощные.
Монголы сперва поиздевались над ними, затем
некоторых захватили с собой, а тех, кто «не за-
хотел отречься от христианской веры», а также
больных, связали, уложили в церкви и сожгли.

Несмотря на повреждения храма, большая
часть облицовки стен и барабан купола полно-
стью — хорошо сохранились. Внутри следов рос-
писи не видно.

Южный притвор храма построен одновремен-
но с ним, западный же — во второй половине
XVII в. настоятелем монастыря Николаем Чхе-
идзе.

Ряд построек у входа в ограду относится к
позднефеодальному времени (XVII—XVIII вв.).

В 1854 г., по почину Иоанна Тархан-Моурави,
храм был капитально отремонтирован: восстано-
вили утраченные части наружной облицовки
стен, а также перекрытие купола, которое своей
полусферической формой, совершенно чуждой
формам грузинской архитектуры, сильно искажа-
ет общий облик памятника.

В 1854—1874 гг. были сооружены различные
монастырские постройки. Звонница во дворе мо-
настыря построена в 1872 г.

В. Беридзе

Редактор **Б. Лордкипанидзе**. Художник **Д. Габашвили**.

Государственное издательство «Сабчота Сакартвело»
Тбилиси 1960

Зак. № 1376. УЭ 02390. Тир. 3000. Цена 1 руб.
Комбинат печати. Тбилиси, Марджанишвили 5.

Ц. с 1/1-1961 г. 10 к