

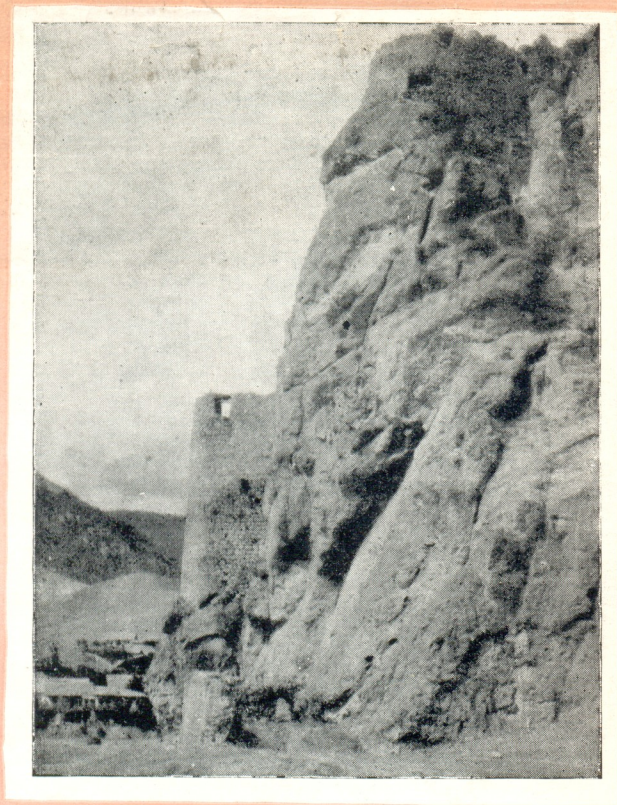
ნ 29/1690 PX 4916/1



აჭყურის ციხე
Адзкурская крепость



ქართული
ენების ინსტიტუტი



საქართველოს სსრ კულტურის სამინისტროს
კულტურის ქმედითა დაცვისა და რესტავრაციის
სამმართველო

აწყურის ციხე

მდინარე მტკვრის მარცხენა სანაპიროზე, ახალციხის რაიონში, დაახლ. 20 კმ ქ. ახალციხიდან, ისტორიული მესხეთის ტერიტორიაზე, ბორჯომის ხეობაში, მაღალ კლდეზე აღმართულია აწყურის ციხის ნანგრევები.

აწყურის ციხე იმ დიდ გზაზე მდებარეობდა, რომელიც სამხრეთ-დასავლეთ საქართველოს (ისტორიულ მესხეთს) შიდა ქართლთან — საქართველოს ცენტრთან აკავშირებდა. ის იყო ერთ-ერთი უმნიშვნელოვანესი სამხედრო-სტრატეგიული პუნქტი მესხეთის ტერიტორიაზე.

ციხის დაარსება საქართველოს ისტორიის უძველეს პერიოდს განეკუთვნება. იმ კლდის სამხრეთ კალთებზე, რომელზედაც აწყურის ციხის ნანგრევებია ამართული, შემორჩენილია ადამიანთა უძველესი სადგომების ნაშთები. აწყურის ციხის ჩვენამდე შემორჩენილი ნაშთები კი შუა საუკუნეებს განეკუთვნება. როგორც ჩანს, ზოგი რამ თურქების მიერაცაა მიშენებული-დაშენებული.

აწყურის ციხიდან მტკვრისაკენ მიწისქვეშა გვირაბი ჩადის, რომელიც დიდ სამსახურს უწევდა მეციხოვნეებს ციხის ალყის დროს.

ციხეს გვერდით ჰქონდა კოშკები, საცხოვრებელი შენობები, ეკლესია.

აწყურის ციხის მიდამოები მდიდარია მატერიალური კულტურის ძეგლებით. განსაკუთრებით აღსანიშნავია აწყურის დიდებული ტაძარი, რომლის მხოლოდ ნანგრევებმა მოაღწიეს ჩვენამდე. XIII ს. აწყურის ტაძარი ძლიერმა მიწისძვრამ დაანგრია. ქართველებმა ის აღადგინეს და შეაკეთეს, მაგრამ შემდეგ თურქებმა იგი კვლავ დაანგრეს. აწყურში იმყოფებოდა საეპისკოპოსო კათედრა. მისი ეპისკოპოსი, მაწყვერელი, საქართველოს საეკლესიო იერარქიის ერთ-ერთი თვალსაჩინო წარმომადგენელი იყო და საქართველოს მეფის კარზე დიდი პატივით სარგებლობდა.

საქართველოს ფეოდალური დაშლილობის პერიოდში მაწყვერელი რეაქციულ როლს თამაშობდა,

ხელს უწყობდა რა ქვეყნის პოლიტიკური ერთეულობის დაშლას.

XVI ს. მესხეთი თურქეთმა დაიპყრო. ამ დროიდან მოყოლებული აწყურის ციხე ახალციხის საფაშოში მოქცეა და ახალციხის საფაშოსათვის საქართველოდან თავდაცვის ერთ-ერთ მთავარ ციხე-სიმაგრედ იქცა. იმავე დროს აწყურის ციხე წარმოადგენდა პლაცდარმს, საიდანაც თურქები ახორციელებდნენ თავდასხმებს აღმოსავლეთ და დასავლეთ საქართველოზე, იტაცებდნენ ტყვეებს, აწიოებდნენ მოსახლეობას.

ქართველ ხალხს ოცნებად ჰქონდა გადაქცეული თურქთა მიერ მინატაციები ტერიტორიის დაბრუნება, მაგრამ ამის რეალური შესაძლებლობა მას არ გააჩნდა. მხოლოდ რუსეთის დახმარებით გახდა შესაძლებელი ამ ოცნების ნაწილობრივ განხორციელება.

1770 წ. რუსეთის მხედრობის დახმარების იმედით ქართველთა მეფე ერეკლე II გადაწყვიტა აწყურის ციხის შემოერთება. ქართველთა და რუსთა შეერთებული მხედრობა აწყურის ციხეს მიაღწა და ციხის კედლებს ზარბაზნები დაუშინა. მიუხედავად რუსეთის ჯარის მოულოდნელი წასვლისა, ქართველები მამაცურად შეებნენ აწყურის თურქ მეციხოვნეებს და სასტიკად დაამარცხეს ისინი. მაგრამ ამჯერად ქართველებმა ახალციხის მხარის შემოერთება ვერ მოახერხეს.

ამ გეგმის სისრულეში მოყვანა შესაძლებელი გახდა მხოლოდ საქართველოს რუსეთთან შეერთების შემდეგ. 1828 წ. რუსთა და ქართველთა შეერთებულმა ჯარებმა გენერალ პასკევიჩის სარდლობით წაართვეს თურქებს აწყურის ციხე და საქართველოს დაუბრუნეს ისტორიული მესხეთის ნაწილი, ახალციხის მხარე.

მიუხედავად თურქების სამსაუკუნოვანი ბატონობისა ახალციხის მხარის ქართველმა მოსახლეობამ მაინც შესძლო თავისი ეროვნული კულტურის მნიშვნელოვანი ელემენტების შენარჩუნება — მშობლიური ენის დაცვა.

აწყურის ციხის და აწყურის ტაძრის დიდებული ნანგრევები დღესაც მოაგონებენ ქართველებს თავის მდიდარ ისტორიულ წარსულს.

ავტორი მ. ლორთქიფანიძე, რედაქტორი ზ. ძნელაძე

ს ა ხ ე ლ ბ ა მ ი. თ ბ ი ლ ი ს ი. 1957

უე 01448 ტირ. 15.000 შეფ. 415 ფასი 75 კ.

ბეჭდვითი სიტყვის კომბინატი. თბილისი, მარჯანიშვილი, 5.

УПРАВЛЕНИЕ ПО ДЕЛАМ ОХРАНЫ И
РЕСТАВРАЦИИ ПАМЯТНИКОВ КУЛЬТУРЫ
МИНИСТЕРСТВА КУЛЬТУРЫ
ГРУЗИНСКОЙ ССР

АЦКУРСКАЯ КРЕПОСТЬ

На левом берегу ущелья р. Куры, в 20-ти км. от г. Ахалцихе, на большой скале возвышаются развалины Ацкурской крепости.

Ацкурская крепость была расположена на той большой дороге, которая соединяла юго-западную Грузию (историческая Месхети) с центральным районом Грузии — Внутренней Картли. Ацкури являлась одной из важнейших пунктов на территории Месхети.

Крепость была основана в древнейший период истории Грузии. В южных обрывах той скалы, на которой возвышаются развалины Ацкурской крепости, сохранились остатки пещерных поселений. Наличие крепостные сооружения относятся, надо полагать, к средневековому, имеются и некоторые турецкие достройки.

С Ацкурской крепости к Куре спускался подземный ход, который оказывал большую услугу крепостному гарнизону во время осады крепости.

При крепости имелись боковые башни, жилые помещения, церковь.

Окрестности Ацкурской крепости богаты памятниками материальной культуры. Особо следует отметить Ацкурский храм, дошедший до нас лишь в развалинах. В XIII-ом в. храм был разрушен сильным землетрясением. Грузины восстановили храм, но впоследствии он был разрушен турками.

В Ацкури находилась епископская кафедра; ацкурский епископ принадлежал к члену важнейших иерархов страны и пользовался большим влиянием при дворе грузинских царей.

В позднефеодальную эпоху Ацкурский епископ, поддерживая политическую раздробленность в Грузии, выступал в роли реакционера.

В XVI в. Месхети была занята турками, этого времени Ацкурская крепость вошла в Ахалцихский пашалык и являлась одной из главнейших крепостей в системе обороны Ахалцихского пашалыка от Грузии. В то же время Ацкурская крепость являлась плацдармом, откуда турки производили нападение на Западную и Восточную Грузию, разоряли население, уводили пленных.

Грузинский народ всегда стремился вернуть себе отторгнутые турками грузинские земли, но не имел для этого реальных возможностей. Только с помощью России стало возможным в значительной части осуществить это стремление.

В 1770 году грузинский царь Ираклий II совместно с русским войском осадил Ацкурскую крепость, которая была подвергнута артиллерийскому обстрелу. Несмотря на неожиданный уход русских войск, грузины мужественно продолжали борьбу с турецким гарнизоном и одержали победу. Но воссоединить Ахалцихский край грузинам тогда не удалось. Это было осуществлено лишь в 1828 г., когда русско-грузинские войска, под предводительством ген. Паскевича выбили турок из Ацкурской крепости и вернули Грузии Ахалцихский край, часть исторической Месхети.

Несмотря на трехвековое варварское владычество турок, грузинское население Ахалцихского края смогло сохранить значительные элементы своей национальной культуры, сохранить родной язык.

Развалины Ацкурской крепости и Ацкурского храма по сей день напоминают грузинам об их богатом историческом прошлом.

Автор М. Лордкипанидзе. Редактор З. Дзеладзе.

Госиздат СССР Тбилиси. 1957

УД 01443 Тираж 15.000 Зак. № 415 Цена 75 к.

Комбинат Печати. Тбилиси, Марджанишвили, 5