

K 39.440
2



ქართული
ნაციონალური
ბიბლიოთეკა

საქართველო
საქართველო



• 19780 21550000 •

საქართველო
საქართველო

საზოგადოებრივი მეცნიერებების



საქართველოს
ენციკლოპედია

K 39.440
2

საქართველოს ენციკლოპედია

საქართველოს ენციკლოპედია

თბილისი — 1971





ქართული
ბიბლიოთეკა

ს. შაკალაიას წიგნი პოპულარულად, ცოცხალი ენით მოგვითხრობს ლიახვის ხეობის ისტორიულ წარსულზე, მის მცხოვრებთა წეს-ჩვეულებებსა და ამ ძეგლებზე, რომელიც გაცნობას ესოდენ ღირს მნიშვნელობა აქვს ამ ხეობის უკეთ შესასწავლად.

საგ-2000
შეგ

109.23.1 [2] 9.2001 1202.

ა ბ ტ ო რ ი ს ა ბ ა ნ

შიდა ქართლის ხეობების შესწავლა დაეიწყე 1950 წლიდან ატენის ხეობით და დაეამთავრე ლიახვის ხეობით.

უნდა აღინიშნოს, რომ შიდა ქართლის ხეობების ისტორიულ-გეოგრაფიულ შესწავლას უაღრესად დიდი მნიშვნელობა აქვს ქართლის ისტორიული წარსულის გასაცნობად. შიდა ქართლის ეს ტერიტორია გეოგრაფიულად ქართლის საკმაოდ დიდ ნაწილს მოიცავს, დაწყებული მდ. არაგვიდან ხაშურამდე. ამასთანავე იგი საყურადღებოა თავისი მდებარეობითა და ისტორიული წარსულით, რადგანაც საქართველოს ტერიტორიის ცენტრალური ადგილი უჭირავს; შეიძლება ითქვას, რომ იგი საქართველოს გულია, — აქედან მიემართება მრავალი გზა, რომლებითაც იგი ეკონომიურადაც და სტრატეგიულადაც მომიჯნავე რაიონებს უკავშირდება.

ამან განაპირობა ის გარემოება, რომ საქართველოს ისტორიული წარსული, მისი ეკონომიკა, კულტურულ-სოციალური მოვლენები სწორედ ამ ადგილას იყო გადანასკეული.

ამით აიხსნება ისიც, რომ ისტორიულად ქართლისათვის წარმოებულ ბრძოლებში მოწინააღმდეგენი პირველ რიგში შიდა ქართლის დაპყრობას ცდილობდნენ.

ეს ადგილი გადაშლილია მდინარე მტკვრის ორივე ნაპირზე და მას ჩრდილოეთიდან და სამხრეთიდან მრავალი ხეობა შე-

ერთვის. ამ ხეობების ბუნება, ყოფა-ცხოვრება და შრომის საქმიანობა მეტად თავისებურია. საყურადღებოა მათი ისტორიული წარსული და კულტურული ძეგლებიც. *მარქსიზმი*

მიუხედავად ამისა, ეს ხეობები დღემდე *ბუნებრივად* იყო შესწავლილი და ჩვენც მათ ნაკლებად ვიცნობდით.

თავის დროზე მათი მოკლე აღწერა მოგვცა გამოჩენილმა მეცნიერმა ვახუშტი ბაგრატიონმა, რომელიც თავის საქართველოს გეოგრაფიაში არა მარტო გეოგრაფიული ხასიათის საყურადღებო ცნობებს გვაწვდის, არამედ აგრეთვე საკულტო და თავდაცვით ნაგებობათა შესახებაც მოგვითხრობს.

ვახუშტის ეს შესანიშნავი აღწერა სულ რამდენიმე სტრიქონს შეიცავს, რაც ვერ დააკმაყოფილებს დღევანდელ მკითხველს, ამიტომ საჭიროა ამ ხეობათა უფრო ვრცელი აღწერა თავისი დამახასიათებელი მოვლენებით, რომ მათზე სრული და მართებული წარმოდგენა ვიქონიოთ. ეს ხარვეზი რომ ნაწილობრივ მაინც შეგვეესო, ჩვენ დავიწყეთ შიდა ქართლის ხეობათა შესწავლა იმ თანმიმდევრობით, როგორც ეს ვახუშტი ბაგრატიონს აქვს მოცემული.



ლიახვის ხეობის ისტორიულ-გეოგრაფიული მიმოხილვა

შიდა ქართლის მდინარეთა შორის, რომლებიც მტკვარს ერთვიან, ყველაზე წყალუბვი და მნიშვნელოვანია ლიახვის ხეობა. ლიახვი სათავეს მალრან-დვალეთიდან იღებს. ვახუშტის აღწერით: „მალრან-დვალეთს გამოდის დიდი ლიახვი თრუსოსა და ზახის კავკასისა და დის სამხრეთ-დასავლეთის შუა“¹. მას კავკასიონის ქედიდან გამომდინარე კიდევ მრავალი შენაკადი უერთდება — ჭავის ხევი, მუგუთის ხევი, როკის ხევი, ბეის ხევი და სხვ.

ლიახვი მოედინება აღმოსავლეთიდან დასავლეთით მუგუთამდე, აქედან კი სამხრეთით გორისაკენ შემოუხვევს. გზად მას ერთვის, ვარიანს ხევით, პატარა ლიახვი (შერთულში), გორთან კი — მეჭუდა. ლიახვი გაივლის 85 კმ-ს და მტკვარს ერთვის მარცხნივ, ქ. გორთან. ლიახვის აუზი 1500 კვ. კმ-დე ფართობს შეიცავს.

ლიახვის ხეობა ნაირფეროვანია: მის სათავეს ამშვენებს ალპური მდელო, რომელსაც წიწვოვანი ტყეები ცვლის, შუა წელს — ფოთლოვანი, ქვემო ნაწილზე კი ფართო ველ-მინდვრებია, სადაც უხვმოსავლიანი ყანები და ბალ-ვენახებია გადაშლილი.

¹ საქართველოს გეოგრაფია, თბილისი, 1941, გვ. 71.

ლიახვის წყალს უერთდება ბევრი მინერალური წყარო, რის გამო, ვახუშტის თქმით, „იგი სასმელად შემრგო და გემოიანი, მარადის ცივია“ (ვახუშტი, საქ. გეოგრაფია, 74).

ლიახვის წყლით მოარწყული მიწა უხვ მოსავალთან ერთად გემრიელ საკვებსაც იძლევა. ვახუშტის სიტყვით, „რომელნი ველნი ირწყვიან ლიახვითა, პური მისი არს ყოველთა ქართლისათა უმჯობესი, და გემოიანი და სპეტაკი“ (იქვე).

ამ ხეობას თავისი გეოგრაფიული მდებარეობითა და სტრატეგიულ-ეკონომიური თვალსაზრისითაც დიდი მნიშვნელობა ჰქონდა ქართლის ისტორიული წარსულისათვის.

ლიახვის ხეობიდან გადადიოდა გზები ჩრდილო-კავკასიაში ზეკარის უღელტეხილით. ამას ვახუშტიც აღნიშნავს: „ხოლო ბეის ხევი, სადაცა სდის კავკასსა, მუნ დამდაბლდების ზეკარის კავკასი და გარდავალს გზა ზამთრისა და ზაფხულისა ზანას და დვალეთს“ (გეოგრაფია, 78). მისივე სიტყვით, „ევალად ამ ზარმაგის ხევის სათავედამ გარდავალს ზეკარზე გზა ქართლისა დიდ ლიახვზე“ (იქვე, 115). ამ გზებით წარმოებდა მიმოსვლა და საქმიანი ურთიერთობა მეზობელ და მოსაზღვრე ქვეყნებთან — აღან-ოსებთან, დვალეთთან და სხვ.

აქედანვე გადადიოდა გზები იმერეთს: გორი—ცხინვალიდან კეხვზე, შემდეგ წონა—ჩიხათიდან—სამხერეში, ონში და სხვ. ვახუშტიმ კარგად იცის, რომ რაჭიდან კუდაროს და წონას, ხოლო „აქიდან და კუდაროდან გარდავალს გზა ქრცხინვალის ხეობასა ზედა ქართლში“.

ლიახვის ხეობის ჰავა ზომიერია: ზაფხულში არ იცის დიდი სიცხე, არც ზამთარია მკაცრი, განსაკუთრებით მის ზემო

მხარეში, ჭავის რაიონში, სადაც მინერალური წყლები და სააგარაკო ადგილებია.

ეს ხეობა მოიცავს სამ რაიონს — გორისა, ცხინვალისა და ჭავისას. ადმინისტრაციული ცენტრებია ქ. გორი, ცხინვალი და ჭავა. ამ ხეობის ძირითადი მოსახლეობა ქართველობაა, აქვე მოსახლეობენ ოსები, რომლებიც ჭავის რაიონში უფრო სჭარბობენ.

ქართული სოფლები მდინარის ორივე ნაპირას არის შეფენილი, ოსური კი — მთიან მხარეში.

თითქმის ყველგან შერჩენილია ძველი ქართული სოფლის სახელები. ვახუშტი ბაგრატიონის აღწერის მიხედვით, დიდ ლიახვზე აღნუსხულია 50 ქართული სოფელი და 10 ოსური (გუფთა, ხოსო, ჭავა, ქეშელთა, მუგუთი, კოშკა, როკა, ება და სხვ.).

პატარა ლიახვზე კი — 16 ქართული სოფელია (ვახუშტი, საქ. გეოგრაფია, 202). აქ სოფლის მეურნეობა საკმაოდ განვითარებულია. გორისა და ცხინვალის რაიონში წამყვანი მეურნეობაა მებაღეობა-მევენახეობა, ჭავისაში კი — მესაქონლეობა. თითქმის ყველგან გაყვანილია სარწყავი არხები, რაც ხელს უწყობს უხემოსავლიანობას. აქაური კოლმეურნეობები და საბჭოთა მეურნეობები მოწინავეთა რიგებში არიან.

რაც შეეხება ლიახვის ხეობის ისტორიულ წარსულს, იგი დღემდე, როგორც ითქვა, არ არის სათანადოდ შესწავლილი. მართალია, არსებობს ამ ხეობის ცალკეული საყურადღებო ძეგლებისა და ქალაქების ზოგადი გამოკვლევა, მაგრამ მისი ისტორიული წარსულის მთლიანი სურათი დღემდე არ მოგვეპოვება.

ასეთ შესწავლას ართულებს ისტორიული წყაროების სიმცირე და მემპტიანეთა ძუნწი ცნობები.

ამასთანავე, ეს წყაროებიც არ არის კრიტიკულად გაშლილი და შემოწმებული. ყველაფერი ეს ახელებს ისტორიული წარსულის მართებული სურათის დადგენას. ასეთ შემთხვევაში, რა თქმა უნდა, შესაძლებელია მხოლოდ ზოგადი ხასიათის მიმოხილვა.

არსებული წყაროების მიხედვით ირკვევა, რომ ლიახვის ხეობა უძველესი დროიდან ყოფილა დასახლებული. იგი თავისი ხელშემწყობი ბუნებრივი პირობებით იზიდავდა წინაისტორიული ხანის ადამიანს, რომლის საბინადროც ამ ხეობაშია აღმოჩენილი. ამ მდინარის სათავეებში ნაპოვნია ქვისა და კაყის ერთეული იარაღები, ბრინჯაოს კულტურის ნაშთები, აგრეთვე ციკლოპური ნაგებობანიც, რომელთა მიხედვით ძნელია რაიმე დასკვნის გამოტანა, რადგანაც სისტემატური და მეცნიერულ-კვლევითი საქმიანობა, აგრეთვე დიდი არქეოლოგიური გათხრები ამ მიზნით, გარდა დაზვერვითი მუშაობისა, აქ არ ჩატარებულა. ყველაფერი ეს ართულებს ამ ხეობის წინაისტორიული ხანის მთლიანი სურათის აღდგენა-გადმოცემას.

ამ მხრივ საყურადღებოა სოფ. ტყვიავში აღმოჩენილი ენეოლითის ხანის ყორღანები, რომლებიც 1938—1940 წწ. გაითხარა. ეს სოფელი პატარა ლიახვის პირას მდებარეობს. აქაა რამდენიმე ყორღანი, რომელთაგან გაითხარა სამი. აქვე აღმოჩნდა 42 ადამიანის ჩონჩხი, დამახასიათებელი ინვენტარით — ხელით ნაძერწი თიხის ქურჭლით, სპილენძის სადგისით, ნემსით, ქვის ხელსაფქვაეებით და სხვ. განათხარი მასალის შესწავლამ ცხადყო, რომ სამარხები წინაისტორიულ ხა-



ნას მიეკუთვნებოდა, სახელდობრ ენეოლითს, რომელიც დო-
თარიღებულია III ათასეულის პირველი ნახევარში (ახ. წ. წ. 25000 წელს ძვ. წ.)¹.
ნიკოლოზიძე

ამით დადასტურდა, რომ ენეოლითის ხანაში ლიახვის ხეო-
ბა დასახლებული ყოფილა და ამ დროიდან აქ ჩანს უწყვეტი
მოსახლეობა, ვინაიდან მომდევნო პერიოდის — ბრინჯაოსა და
რკინის ხანის — ძეგლები მრავლადაა აღმოჩენილი².

რაც შეეხება ანტიკურ ხანას, ამ დროის დამახასიათებელი
სამარხები, სხვათა შორის, აღმოჩენილია გორში, სადაც ნა-
პოვნია I—II საუკუნეთა (ახ. წ.) ვერცხლის სამკაულები, მი-
ნის ქურქელი და ვერცხლის მონეტები ოქტავიან ავგუსტუსის-
სა და გოტარზესისა; აგრეთვე მეჭუდაზე, რომელიც გორთან
შეერთვის ლიახვს, სოფ. ახრისსა და ქვეშში აღმოჩნდა ამავე
პერიოდის მონეტები და ნივთები, რომლებიც I—II საუკუ-
ნეებს მიეკუთვნება.

საყურადღებოა, რომ შიდა ქართლში, ახრისში, პირველად
აღმოჩნდა ერთი ოქროს მონეტა, რომელიც ალექსანდრე მა-
კედონელის ოქროს სტარტერის უხეშ წაბადულობას წარმო-
ადგენს. ამგვარი მონეტების მოჭრის ადგილი და მისი გავრ-
ცელების არეალი დღემდე არ არის დადგენილი. ზოგ მკვლევ-

¹ ს. შაკალაძე, ტფილისის ყოფიანი სამარხების არქეოლოგი-
ური გათხრები, თბ., 1934 წ.

² თ. ქაჯარიძე, „ცხინვალის განძი“, საქართველოს მუზეუმის მო-
ამბე, ტ. XVI—3, 1950 წ. გვ. 99.



ვარს (მაგ., დ. კაპანაძეს) ის მიაჩნია კოლხურ ოქროს მონეტად, რაც ისტორიულ სინამდვილეს არ შეესაბამება.

ჩვენი მოსაზრებით, ამ წაბაძულების უხეშობის გამო, მონეტების უმეტესობა კერძო ოსტატები მიცვალებულის საფლავში ჩასატანებლად, ვინაიდან აღექსანდრეს ოქროს მონეტები უკვე აღარ იყო მიმოქცევაში და საერთოდ არც მოიპოვებოდა.

რაც შეეხება ამ ხეობის ისტორიულ წარსულს, არსებული წყაროების მიხედვით ირკვევა, რომ მთელი მისი ისტორია დაკავშირებული იყო ქართლის ჩრდილო საზღვრის დაცვასთან იქ მობინადრე მომთაბარე ტომებისაგან. ამის გამო ქართლის სამეფო ხელისუფლება ლიახვის ხეობით ცდილობდა მეგობრული ურთიერთობა კქონოდა ალან-ოსებთან და დვალელებთან, რომლებიც ლიახვის სათავეებში ბინადრობდნენ.

მაგრამ ეს კეთილშეზობლური დამოკიდებულება ზოგჯერ ირღვეოდა მტრის მოძალების გამო, განსაკუთრებით ახალი წელთაღრიცხვის II—III საუკუნეებიდან, როდესაც ჩრდილოეთით გამოჩნდნენ თურქთა ტომები — ხაზარები, შემდეგ მონღოლები და სხვ., მათს შემოტევებს ვერ უმკლავდებოდნენ ალან-ოსთა ტომები, დიდი ლიახვის სათავეებისაკენ იხევდნენ და არაერთხელ შემოჭრილან ამ ხეობით ქართლშიც.

ლეონტი მროველის ცნობით, ამაზასპის მეფობაში ქართლის სამეფო ქალაქის, მცხეთის, დასარბევად „გარდამოვიდეს ოვსნი დიდნი სპანი ვზასა დვალეთისასა, ხოლო ვერა ცნა ამაზასპ მეფემან გარდმოსვლა ოვსთა ვიდრე გარდამოსულამდე მთისა და მოვიდეს რა ოვსნი იგი, დადგეს ლიახუსა



ზედა რვა დღე განსუენებად და არა სადა განვიდა მარბიელს, რამეთუ ქალაქსა მცხეთისასა შემუსვრად მოსულს, ეყენეს აღანთა ტომების ასეთსავე შემოჭრას ადგილსა მცხეთა ტანგ გორგასლის მეფობისას. ისინი გადმოსულან დვალეთიდან ლიახვზე, მუხრანის გზით და კასპი შეუმუსრავეთ. მემატიანის სიტყვით, „მაშინ, ვითარ იქნა ვახტანგ წლისა ათისა, გარდამოვიდეს ოვსნი სპანი ურიცხვნი და იავარპყვეს ქართლი თავიდგან მტკურისათ ვიდრე ხუნანამდე. კასპი ქალაქი შემუსვრეს და ტყვე ყვეს და წამოიყვანეს დაა ვახტანგისი მირანდუხტ სამ წლის ქალი“ (იქვე, გვ. 145).

ვახტანგმა ოსები დაამარცხა, უკუ აქცია და ჩრდილოეთის კარები ჩაუკეტა.

ამას ვარდა, ლიახვი, როგორც შიდა ქართლის ცენტრალური ხეობა, არა ერთხელ ყოფილა შინა ფეოდალური ბრძოლების ასპარეზი. ლეონტი მროველი II—III საუკუნეების ქართლის ამბების თხრობისას აღნიშნავს, რომ ლიახვზე სპარსეთისა და საბერძნეთის მომხრე ქართველთა ჯგუფებს შორის მომხდარა დიდი ბრძოლა და აქ, რეხასთან, დამარცხებულან სპარსეთის მოკავშირენიო.

მომდევნო საუკუნეებშიც, არაბთა ბატონობის დროს, ლიახვსა და რეხაზე გრძელდებოდა ასეთი შეტაკებები.

ქართველი მემატიანე გადმოგვცემს: „არაბთა სარდალი მოჰამედ ხალილის ძე მოვიდა ქართლს, მიერთო მას ბავრატ ძე აშოტ კეროპალატისა და მისცა მას ქართლი. ხოლო მუჰამედ და ბავრატ წარიღეს უფლის-ციხე. და მოვიდეს კახნი

1 ქართლის ცხოვრება, თბილისი, 1955 წ. ტ. I, გვ. 35.

გარდაბანელნი შეუვლად საპაქისა. შეიბნეს რეხს და იბრძოლეს. და იყო ბრძოლა ძლიერი მათ შორის. არცა ივინი გაიქცნენ და არცა ივინი. ვიდრემდის გაიყარნეს. და აიყარა ქვემოთ წარვიდა ბარდაკად“. XI ს. მეორე ნახევარში ჩვენში დაიწყო სელჯუკიან თურქთა შემოსევა, მათი სულთნის ალფარსლანის მეთაურობით, რომელიც ლიახვის ხეობაში, კარბასა და შერთულში იდგა და საშინლად აოხრებდა ქვეყანას.

მემატიაანის სიტყვით, „ხოლო ყოველსა ქართლსა შინა დადგა ლაშქარი, და თვთ სულტანი დადგა კარბსა და მერმე ჩამოდგა შერთულთა და აკირვა საშინელმან ზამთრისამან და ბუქთა ძლიერთა“. (იქვე, გვ. 255).

ამგვარად, სულთანი მკაცრი ზამთრის გამო იძულებული იყო გასცლოდა ქართლს, მაგრამ მან თბილისი და რუსთავი გადასცა განჯის მფლობელს, ფადლონს, რომელიც განაგრძობდა ქართლის დარბევას. ბაგრატ IV იგი დაამარცხა და აიძულა ყოველწლიური ხარკი ეხადა.

ამასთანავე, ლიახვის ხეობამ მნიშვნელოვანი დახმარება გაუწია არაბებისაგან დევნილ შიდა ქართლის მოსახლეობას — გახიზნულიყო დასავლეთ საქართველოს მთიან მხარეში.

როგორც ვიცით, არაბთა მეორე შემოსევისას ცუდი დღე დაადგა ქართლის მოსახლეობას: არაბებმა ჩვენში მკაცრი სარწმუნოებრივი პოლიტიკა დაამყარეს და ქრისტიანებს სასტიკად დევნიდნენ. ქართლის მოსახლეობა, ვინც მაჰმადიანობას არ მიიღებდა, იძულებული იყო სამშობლო დაეტოვებინა და სხვაგან ეძებნა თავშესაფარი. ასეთი თავშესაფარი იყო დასავლეთ საქართველო, რომელიც არაბთა ბატონობას გადაურჩა.

ამის გამო აღმოსავლეთ საქართველოდან დევნილი მოსახლე-
ბა დასავლეთ მხარეში იხიზნებოდა. შიდა ქართლიდან კი ლი-
ახვის ხეობის გზებით გადიოდნენ უღელტეხილებზე და დღევანდელი
დელ რაჭა-ლეჩხუმში, რომელიც იმ დროს სვანეთს ეკავა. ამ-
გვარად, სვანეთის მიწა-წყალზე VIII—IX საუკუნეებში გა-
ჩნდა ორი ახალი ქართული დასახლება—რაჭა და ლეჩხუმი,
რომელთაც უწყვეტი ენობრივი და სარწმუნოებრივი კავშირი
ქონდა დედასამშობლო ქართლთან¹.

ამით აიხსნება ის გარემოებაც, რომ რაჭის მეზობლად
მდებარე ჩრდილო ოსეთშიაც ამ დროიდან ქართველების და-
მარებით ვრცელდება ქრისტიანობა.

საყურადღებოა, რომ ეს მისია დაკისრებული ჰქონდა ქარ-
თლის უძველეს საეპისკოპოსო კათედრას — ნიქოზის ეკლე-
სიას, რომლის შესახებ ვახუშტი წერს: „ლიახვის ვალმა
არს ნიქოზს ეკლესია ღვთაების, დიდი გუმბათიანი, აღაშენა
გორგასალ და დადვა მას შინა გვაში წმიდისა რაყედენისა, მან
ჰყო საეპისკოპოზ და დასვა ეპისკოპოზი. ზის დღესაც, მწყემს-
სი კაცასიანთა, დვალთა და აწ ოსეთად წოდებულისა, გლო-
ლა-ღებითურთ“ (გლოლა და ღები მთის რაჭაშია) (ვახუშტი,
გვ. 76).

ამგვარად, ლიახვის ხეობით ქართლიდან ჩრდილოეთ მხა-
რეში ვრცელდებოდა ქრისტიანობა და ქართლის ხელისუფ-
ლება ცდილობდა ჩრდილოეთის საზღვარზე მოსახლე არაქარ-
თველი ტომებიც — ოსები, ალანები, დვალეები და სხვანა

¹ ივ. ჯავახიშვილი, ქართველი ერის ისტორია, ტ. II, თბ.,
1914 წ., გვ. 362.

მასთან სარწმუნოებრივ-იდეოლოგიურ ერთიანობაში ყრფი
ლოყენენ და ერთმანეთთან მეგობრულ პოლიტიკური ერთი-
ერთობა კქონოდათ. ასეთი იყო პოლიტიკური მრწამსი საქმე-
თველოს სამეფოში მისი სახელმწიფოებრივი გაერთიანებიდან,
განსაკუთრებით დავით აღმაშენებლის დროიდან, რომელმაც
საქართველოს ფეოდალური მონარქია შექმნა. დავითი და მი-
სი მომდევნო საქართველოს მეფეები ამაში მართებულად ხე-
დავდნენ საქართველოს ძლიერების დასაყრდენს. ამით აიხსნე-
ბა ამ პერიოდის მეფეების მისწრაფება — ჩრდილოეთით მო-
სახლერე ხალხებთან პოლიტიკურ-ნათესაური კავშირი ეძებ-
ნათ. ამ მიზნით გიორგი III ირთავს ოსთა მთავრის ასულს, მი-
სი და რუსუდანი თხოვდება ოსეთში, სასახლეში იზრდება
ოსეთის უფლისწული დავით სოსლანი, რომელიც შემდეგ თა-
მარის მეუღლეა და სხვ.

ყველაფერი ეს იქითკენ იყო მიმართული, რომ ჩრდილოე-
თით სამეფოს ჰყოლოდა ერთგული მოკავშირეები, რომლე-
ბიც მის უშიშროებას დაიცავდნენ, მათ შორის, პირველ ყოე-
ლისა, იყო ოსეთი. ამის ნათელ სურათს იძლევა თამარ მეფის
მიერ გამართული დარბაზობა, საქართველოს ყმად ნაფიცის,
შირვანშაჰ აღსართანის სტუმრობის გამო, რომლის მიმგებე-
ბელთა შორის პირველად ოსები არიან დასახელებული: „მია-
გებნეს წინა ოვსნი და ყიფჩაყნი ახალნი და შემდგომად ჰერნი
კახნი, შემდგომად ქართველნი და შემდგომად მესხნი და თო-
რელნი შავშ-კლარჯ-ტაოელნი და შემდგომად სომხითარნი,
შემდგომად აფხაზნი და სუან-მეგრელ-გურულნი თან რაქა-
თაკუერ-მარგუელითურთ და თვთ კარვის კარისა კელისუფალ-
ნი და შინანი“.



მომდევნო XIII—XIV საუკუნეებში არსებული პოლიტიკური სიტუაცია შეიცვალა მონღოლთა შემოსევის გამო. მონღოლებმა აღმოსავლეთ საქართველო დაიპყრეს, აგრძელდა მოსავლეთისა და ჩრდილოეთის ქვეყნებზე გაბატონება და, ამგვარად, საქართველოს სამეფო მოექცა მონღოლთა ბატონობის რკალში. ჩრდილოეთით მობინადრე ტომები ვერ უძლებდნენ მონღოლთა ბატონობის მძიმე უღელს და მათგან თავის დაღწევის მიზნით კავკასიონის სამხრეთის ვიწროებში იხიზნებოდნენ და საქართველოს ჩრდილოეთის კარებს აწვეებოდნენ. ამით აიხსნება ის გარემოება, რომ მონღოლთა წაქეზებით და ხელის შეწყობით ოსებმა გიორგი V (ბრწყინვალის) მეფობისას გადმოლაბეს ლიახვის სათავეები და ეს ხეობა ააოხრეს, აიღეს გორიცი და აქ გამაგრდნენ. ამის შესახებ მემკვიდრე მოგვითხრობს: „მერმე შევიდა (გიორგი V) და შემუსრა კავკასსა შინა მყოფნი და დაიმორჩილნა, და მოხარკე ჰყუნა ყოველნი-იგი, და დაამშვიდა ქართლი ოვსთა-გან, ვინადგან გზანი ყოველნი თუთ დაიპყრნა“.

ამგვარად, გიორგი ბრწყინვალემ მათზე გაილაშქრა, დაამარცხა ისინი, უკუაქცია და ლიახვის სათავეები მაგრად ჩაკეტა.

მაგრამ XIV საუკუნის მეორე ნახევრიდან საერთაშორისო პოლიტიკური ვითარება უფრო გართულდა თემურლენგის ლაშქრობათა გამო, რომელიც ქართლის ჩრდილოეთის საზღვრების გადალახვით ფიქრობდა ჩრდილოეთის ოქროს უღელსის—თოხთამიშის დამარცხებას. ამ მიზნით მან რვაჯერ გაილაშქრა საქართველოს ჩრდილოეთ საზღვრებისკენ, რომლებშიც ლიახვის სათავეებიც შედიოდა.

ლიახვის ხეობის დაცვა-მეთვალყურეობა ამ დროს მეფე-საგან დაკისრებული ჰქონდა დიდგვაროვან მამაბელს, რომლის შესახებ ვახუშტი ამბობს: „მამაბელი იტყუებოდა მისი ძეობას, აფხაზეთიდან მოსვლას“ (გვ. 25). *გიორგი VII*

როგორც საისტორიო წყაროებიდან ჩანს, მამაბელი პირველად იხსენიება გიორგი VII დროს (1395—1407 წწ.), თემურლენგთან ბრძოლებში. მამაბელს მინდობილი ჰქონდა ლიახვის ხეობის გამაგრებასთან ერთად ჩრდილოეთით მოსაზღვრე ტომებთან, პირველ ყოვლისა, ოსეთთან მეგობრული ურთიერთობა დაემყარებინა და სამხედრო-თავდაცვითი კავშირიც განემტკიცებინა.

მემატიანის ცნობით, მამაბელს ოსეთთან სამხედრო კავშირი დაუმყარებია, დაუმარცხებია თემურლენგის ლაშქარი: „მაშინ იყო მამაბელი, რომელსა ერქვა ხალელამპრეს, მოიძქრო ოვსეთი და აღუთქვა ასული თავისი, რათა შეეწიოს თათართა ზედა. შეყრიბეს ქარი ვითარ ორი ათასი კაცი, ჰყვა ძე ერთი, რომელსა ერქვა არხიპოს, ეს არხიპოს უთავე ქარსა და იყუნეს ცოტაოდენი ქართველნიცა, დაესხნეს თავსა ლანგთემურის ქარს და დიდი ზიანი უყვეს“¹.

ამ დროიდან მამაბელი, როგორც ლიახვის ხეობის გამგებელი, სახლდება აქვე, ხეობის მნიშვნელოვან ცენტრში, რომელსაც ეწოდებოდა აჩაბეთი, საიდანაც გზა დვალეთში გადიოდა, მას უწოდებდნენ „გზასა აჩაბეთისასა“.

მემატიანის ცნობით, როდესაც თემურლენგი საქართველოს ანადგურებდა, ამ დროს ქსნის ერისთავს „ესმა დვალთა დალა-

¹ ქარ. ცხოვ. II, გვ. 337.



ტი, განრისხნა და განილაშქრა მათზედა და შემოვიდა ქსნის
 ერისთავი გზასა აჩაბეთისასა... მოაქრა სრულიად ფეხფეხად
 აჩაბეთი ამავე დროს მეფის რეზიდენციაც იყო და მისი
 ლიც უშუალოდ მეფეს ემორჩილებოდა. იგი არ ატარებდა
 არც მთაწერისა და არც ერისთავის სახელწოდებას, — მას ბინი-
 კებული ჰქონდა ხევის უფროსობა და იწოდებოდა ხევის თა-
 ვად. მისი სახელისუფლო ლიახვის ხეობაზე იწყებოდა აჩა-
 ბეთიდან ლიახვის სათავეებამდე, მინდობილი ჰქონდა ჩრდი-
 ლოეთის სასაზღვრო ზონის მეთვალყურეობა და მოსაზღვრე
 ოსეთთან მეგობრული ურთიერთობის დაცვა-განმტკიცება.

რაც შეეხება ლიახვის ქვემო მხარეს, როგორც ცნობილია,
 აქ ქ. გორის მოურაობა 1465 წელს თავდადებისათვის გიორგი
 VIII უბოძა თავის ერთგულს ზედგენიძე-ამილახვარს სამე-
 კვიდროდ და მას განაგებდა ამილახვარი, რომელიც უშუალოდ
 მეფეს ემორჩილებოდა.

ლიახვის ხეობა აგრეთვე საკმაოდ საიმედოდ იყო გამაგრე-
 ბული ციხეებითაც: დიდ ლიახვზე — მუგუთის ციხე, გუფთი-
 სა, სვერისა, კეხვისა და აჩაბეთისა; პატარა ლიახვზე — აწრე-
 ვის ციხე, ვანათისა, ანუ დმენისა, კულბითისა და ერედვის ცი-
 ხე-გალავანი; ასევე ორივე ლიახვის სანაპიროზე მრავლად იდ-
 ვა საყარაულო კოშკები, რომლებიც სასიგნალო ნიშნებს იძ-
 ლეოდნენ მტრის შემოსევისას.

ლიახვ-მტკვრის შესართავთან ამ ორივე ხეობას დარაჯობ-
 და გორის დიდი და მაგარი ციხე, რომელიც მას მტკვრის ხეო-
 ბიდან მომდგარი მტრისაგან იცავდა და ჩრდილოეთიდან შე-
 მოჭრილი მტრების კარის ჩამკეტიც იყო.

ამის გამო საქართველოს მეფეები ამ ხეობის დაცვას საგან-

2. სერგი მაკალათია





გებო ყურადღებას აქცევდნენ: მეფეს აქ თავისი რეზიდენციაც
 ჰქონდა აჩაბეთში და ერთგული გამგებელიც მანქაძე უცხადო.
 ოლონდ, როგორც ვიცით, მომდევნო საუკუნეებში მანქაძე
 რებით XV საუკუნიდან, პოლიტიკური სიტუაცია აღმოსავლეთ-
 ში საქართველოს საზიანოდ შეიცვალა: კონსტანტინოპოლის
 თურქთაგან დაპყრობის შემდეგ, 1453 წელს, საქართველოს
 სამეფოს დასავლეთ-სამხრეთიდან მოადგა ძლიერი მტერი —
 ოსმალეთი, აღმოსავლეთიდან კი — გაძლიერებული ყიზილბა-
 შური ირანი. ორივე ეს აგრესორი ერთმანეთს მეტოქეობდნენ
 ამიერკავკასიის დაპყრობაში, პირველ რიგში საქართველოს
 სამეფოს ხელში ჩაგდებასა და საყუთარი გავლენის ქვეშ მოქ-
 ცევაზე ფიქრობდნენ. მათი ზეგავლენით იწყება საქართველოს
 სამეფოს მთლიანობის დაშლა და სამთავრო-საერისთავოების
 წარმოქმნა.

ამავე საუკუნეში საქართველო გაიყო სამ (ქართლის, კახე-
 თისა და იმერეთის) სამეფოდ. ქართლის სამეფოს კი გამოეყო
 სამცხე-საათაბაგო. მომდევნო საუკუნეში ცალკე ჩამოყალიბ-
 და ქსნის და არაგვის საერისთავოები, სამუხრანბატონო და
 საამილახვრო, რომლებიც ქართლის მეფეებს ნომინალურად
 ემორჩილებოდნენ, ხელსაყრელ ვითარებაში კი მზად იყვნენ
 განდგომისათვის.

ამ მხრივ ლიახვის ხეობის სამაჩაბლო ბოლომდე ერთგუ-
 ლი დარჩა მეფისა: შინა ფეოდალურ ბრძოლებში იგი ქართლის
 მეფის მხარეზე იყო, თავდადებით იცავდა მეფისა და მისი სა-
 ხელისუფლო ხეობის ინტერესებს. ერეკლეს აფასებდა ასეთ
 ერთგულ სამსახურს და სრულ კმაყოფილებას გამოთქვამდა

მაჩაბლის მიმართ, მისი სამფლობელოში ერთიანობისა და მშვიდობიანობის დამყარების გამო.

ბოლო შემდეგ, როდესაც ერეკლე II 1777 წელს უკრაინისა და ერისთავო უჩრბობისათვის გააუქმა, ლიახვის ხეობაშიც მდგომარეობა შეიცვალა. — მეფემ ლიახვის ხეობა „მიუბოძა ბატონიშვილს იულონს“. მან კი ცხინვალი უბოძა თავის დედას — დარეჯან დედოფალს და ეს მცირე ქალაქი ამ დროიდან ითვლებოდა სადედოფლოდ. ამას ჩქარა მოჰყვა ქართლ-კახეთის შეერთება რუსეთთან, საქართველოს ჩრდილოეთის საზღვარი მოიშალა და იგი გაერთიანდა ჩრდილო კავკასიასთან, რომელიც უკვე რუსეთის სახელმწიფოში შედიოდა. ჩრდილოეთის სასაზღვრო ზონის გაუქმებას მოჰყვა ლიახვისა და ქსნის ხეობებით ჩვენში ოსების ჩამოსახლება, მით უმეტეს ეს ხეობები აოხრებული იყო ლეკთა თარეშისაგან, ზოგიერთი სოფელი უკაცრიელი დარჩა და მოსახლეობის მისაზიდევად ლიახვის ხეობის მემამულეები ცდილობდნენ გახიზნული ქართველების სხვადასხვა შეღავათებით უკანვე დაბრუნებას, აგრეთვე ოსების ჩამოსახლებას. ახლად ჩამოსახლებული ოსები გარკვეული შეღავათითაც სარგებლობდნენ, — ისინი თავისუფალნი იყვნენ პირადი ზატონყმური სამსახურისაგან, მებატონეების მამულზე სახლდებოდნენ, ამუშავებდნენ მას და წლიურად მემამულეს 5—10 მამეთამდე მატას უხდიდნენ.

ამგვარად, XIX საუკუნეში ლიახვის ხეობის ზემო მხარეში, დღევანდელ ჯავის რაიონში, წარმოიშვა ოსური მოსახლეობის უმრავლესობა, ნაწილობრივად კი ცხინვალის რაიონშიც.

ამ ისტორიულ-გეოგრაფიული მიმოხილვის შემდეგ შეგვიძლია გადავიდეთ მატერიალური კულტურის იმ ძეგლთა აღწერა-დახასიათებაზე, რომლებიც აქ მოგვეპოვება.



მატიანური კულტურის ძეგლები

ლიახვის ხეობა, აქ შემონახული ისტორიული ხასიათის ძეგლებით, მეტოქეობას ვერ უწევს შიდა ქართლის მეზობელი ხეობების პირველხარისხოვან ძეგლებს: იგი შედარებით ღარიბად გამოიყურება. ისიც უნდა აღინიშნოს, რომ ამ ხეობაში მდიდრულად მოჩუქურთმებული და მოხატული ნაგებობანი არ მოიპოვება, — არის საშუალო საუკუნეების საეკლესიო და თავდაცვითი ნაგებობანი, რომელთა უმეტესობა დრო-ყამისა თუ მტრის ხელით შემუსვრილია და დღეს ნანგრევს წარმოადგენს.

ყველაფერი ეს მეტყველებს, თუ რაოდენ დიდი რბევანობრება განიცადა ლიახვის ხეობამ წარსულში. მათი გაცნობისათვის ჩვენ აქ შევხებით იმ ძეგლებს, რომელთა შესწავლა ნათელ სურათს იძლევა ამ ხეობის კულტურულ-ეკონომიურ ვითარებაზე.

ასეთ აღწერას ვიწყებთ დიდი ლიახვის სათაგიდან შერთულამდე, სადაც მას შეერთვის პატარა ლიახვი, შემდეგ გადავალთ პატარა ლიახვზე, სათაგიდან შერთულამდე და დაეამთავრებთ შერთულიდან ლიახვის მტკვართან შეერთებით.

დიდი ლიახვის სათაგის სოფლები და ისტორიული ძეგლები მიეკუთვნება ჭავის რაიონს. იგი მაღალმთიანი რაიონია, წყალუბვია, შემოსილია ალპური მდელოთი და ლამაზი ფოთ-

ლოვან-წიწვოვანი ტყით. აქვე იყო სასაზღვრო ზონა ოსეთსა და ქართლს შორის. ნასოფლარებისა და ისტორიული ძეგლების მიხედვით მოსახლეობა წარსულში შერეული იყო ქართული. დღეს კი ოსურია.

აქაურ სოფლებში ყოფილა ძველი ეკლესიები, რომლებიც დღეს დაშლილ-დანგრეულია; მაგალითად, დოდოთში არის ეკლესია „ცხრაკარა“—XI საუკუნის ძეგლი, კვაისაში—„კვაისაჯვარი“—X საუკუნისა, ნადარბაზევსა და სობხაში (XI საუკუნე), აგრეთვე ციხე-კოშკებიც, ზოგი დანგრეულია—მხლებში, სობხაში, წოისაში, გუფთასა და მუგუთში. ვახუშტის სიტყვით, „გუფთას არს ნაციხვარი, მუგუთს აღამენა ციხე მაჩაბელმან, შემუსვრეს ურუმთა“ (გვ. 77).

გუფთას ნაციხრიდან დარჩენილია ციხის კოშკის ქვედა სართული, ნაგებია რიყის ქვით—ღულაბით. მას გალავანიც ჰქონია. დარჩენილია მისი აღმოსავლეთის ნაწილი. კოშკის ქვედა სართულს ჩრდილოეთ მხარეზე აქვს შესასვლელი კარი. ნაციხარი სოფლის თავზეა, დიდი ლიახვის ნაპირას, მალღობზე. ლიახვი მას ჩამოუდის დასავლეთით. ნაციხრის გვერდით სახლობს რამდენიმე მეკომური.

უნდა აღინიშნოს, რომ ჯავიდან კვაისაზე გზა გადადიოდა ონში (ეს გზა დღესაცაა).

ვახუშტის, გუფთასა და მუგუთის გარდა, სხვა სოფლების ისტორიული ძეგლები არა აქვს მოხსენებული თავის გეოგრაფიაში, — ეტყობა, ისინი ლეკიანობის გამო XVIII საუკუნეში გაპარტახებული და უკაცრიელი ყოფილა.

ს ვ ე რ ი ს ც ი ხ ე დიდი ლიახვის მარცხენა მხარეზეა, გუფ-

თას ქვემოთ. იგი მაღლობზეა, გვერდით ჩამოღობის სვერის წყალი, რომელიც ღიახვს შვერთვის.

ეს ციხე მთელ ხეობას გადასცქერის და შარბინის წყაროს ხედს ქმნის, ვახუშტის აღწერილი აქვს ეს ხეობა და შარბინის სენებულია სოფ. სვერიც, მხოლოდ ციხეზე არაფერია ნათქვამი და არც რუკაზეა აღნიშნული.

ამავე დროს მას აღწერილი აქვს ამავე სახელწოდებით იმერეთის სვერისხევი და ციხე სვერისა, რომლის შესახებ ამბობს: „ამ ხევზედ არს ციხე სვერი, არაოდეს ძალით აღებულა“ (გვ. 156).

ციხე საკმაოდ მოზრდილია, ნაგებია ქვითყირით. მას გარშემო უვლის ღრმა და ძნელად მისაღვლი ხევი. ციხე სწორკუთხა, კვადრატული ფორმისაა, კოშკები ჩრდილო-დასავლეთისა და სამხრეთ-დასავლეთის კუთხეზე აქვს. შათში ორი კოშკი ნახევრად დანგრეულია, დასავლეთის კოშკის სიმაღლე 7—8 მეტრია, კედლის სისქე — 1 მ, კოშკის ფართობი 4×3,50 კვ. მ-ია, ციხის გაღავანი მაღალია. ქონგურები არ შერჩენია. ციხის ფართობი დაახლოებით ნახევარი ჰექტარია. კედლებს შერჩენია სალოდეები. ციხე ნაწილობრივად დაშლილია.

ჩრდილო-აღმოსავლეთის კუთხეში წრიული მინაშენია ასეთივე მინაშენი უნდა ყოფილიყო აღმოსავლეთის მხარეზეც, როგორც საცხოვრებელი სათავსი. სამხრეთის კედელთან გარედან ჩაფლულია ქვევრები.

ვახუშტი სვერის ციხის აშენებას მიაწერს თეიმურაზ მაჩაბელს, რომელიც XVIII საუკუნის პირველ ნახევარში ცხოვრობდა, და ამბობს: „ხოლო ამილახვარ-მან წამოიყვანა მაჰმად ყული ხანი თურთ ოსმალთა სპანი და დაესხა მაჩაბელს

მუგუთს, შემუსრეს ციხე სვერისა, რომელიც აღაშენა თეოდორაზ მახაბელ-მან".

ამის ზუსტ თარიღს გვაძლევს სეხნია ჩხეიძე, რუმელიელები ბოძს: „ქრონიკონსა უით (-1731 წ.). შეუხდნენ კახის იარაღსა თავს შანშეს, კახი ბატონი ურუმთა ჭარითა, მრავალი სული დაატყვევეს. ბოლოს შემოებევნა შანშე და შეიირიგეს. შეუხდნენ სამაჩაბლოს, აიღეს ციხე სვერისა და დააქციეს. გარდაიარეს მთა ოსეთისა, მიუხდნენ მუგუთსა, კოშკი იყო მაგარი, ადგილი კლდოვანი, შეექმნათ სროლა, დაიხოცა თათარი არა მცირედნი“.

ქეხვი მოზრდილი სოფელია, მას პატარა მდინარე კეხურა ჩამოუდის, (იგი კეხურა ვაშლის სამშობლოა და აქედან გავრცელებულა მთელ ქართლში). აქ ცხოვრობს 250 მეკომური, — კახნიაშვილები, ბლიაძეები, ნებიერიძეები და სხვ... უმრავლესობა კახნიაშვილების ოჯახი.

ძირითადი მეურნეობა მებაღეობა-მევენახეობაა. მოსახლეობა შეძლებულად ცხოვრობს.

კეხვიდან გზა გადადის კვაისაზე, იმერეთში (ქუთაისში, ონში და სხვ.). სოფელი დიდი ლიახვიდან დაშორებულია ნახევარი კილომეტრით, აქვს ლამაზი მღებარეობა და მომხიბლავი გარემო.

კეხვის ციხის გარდა, ამ სოფელში სხვა მნიშვნელოვანი ძეგლი არ შემონახულა.

კეხვის ციხე საყურადღებოა თავისი მღებარეობითა და ნაგებობებით; ლიახვის ხეობაში იგი ყველაზე მნიშვნელოვანი თავდაცვითი ნაგებობაა; მას აქ ცენტრალური ადგილი უკავია

და ხეობას სამხრეთ-ჩრდილოეთის მხრიდან მომდგარ მტრებისაგან იცავდა.

კეხვის ციხე სოფლის დასავლეთის მხარეზე, კეხვედ-ღა-შორებულია ორიოდ კილომეტრით, მაღლობზე მდებარე მტკარის შესამედი ნაწილი უჭირავს. გარშემო ციხის ხევა უფლის და ძნელი მისადგომია.

ციხე ნაგებია კლდის ქვით — დულაბით. მისი ზემო ნაწილი შემდეგში განუახლებიათ რიყის ქვით. იგი შემოზღუდულია ქვითყირის გაღავნით, ზოგან გაღავანი დაშლილია. მის კოშკთა შორის შემორჩენილია ორი კოშკი: ერთი, ოთხკუთხა, თავმორღვეულია, მეორე, უფრო დიდი, მაღალი და განიერი კოშკი მთლიანია, მხოლოდ თავი აქვს მორღვეული და ჩრდილო მხარეზე, მაღლა, შემორჩენია სალოდე.

კოშკები 4—5-სართულიანია, სართულები ჩაქცეულია, ეტეობა, შიგ გამართული იყო საცხოვრებელი სათავსები.

ციხეს შესასვლელი აქვს დასავლეთიდან. შიგ ციხეში გამართულია წყლის საცავი — ქა, რომელშიც წყალი ახლაც დგას. იგი ნაგებია ქვითყირით.

გაღავნის კედელსა და კოშკებში გამართულია სათოფურები, სარკმლები და ბუხარიც.

ციხეში წყალი შედიოდა თიხის მიღებით გვერდით მდებარე მთის ფერდობიდან, სადაც წყარო ახლაც არის. კეხვის ციხე აღწერეს პ. ზაქარაიამ და ვ. ბეზსონოვმა¹. მას დართული აქვს ციხის სქემატური გეგმაც.

¹ ვ. ზაქარაია, სამშობლოს გეგმები, თბ., 1965 წ.; В. Безсонов. Крепостные сооружения в бассейне большой Лиахвы, Изв. Инст. Краеведения, вып. I. Сталинири, 1933 г.



პირველად კეხვის ციხე იხსენიება XVI საუკუნეში, როდესაც ქართლის დასაპყრობად ორი აგრესორი იბრძოდა თურქეთი და ირანი. 1578 წელს თურქებმა ლალეშაჰის თაურობით ირანელები დაამარცხეს, მაშინ ირანმა ტყვეობაში მყოფი ქართლის მეფე სვიმონი გაათავისუფლა და დიდი ჯარით გამოგზავნა. სვიმონმა თურქები დაამარცხა, დასაჯა მათი მომხრე ფეოდალები, პირველ რიგში — მუხრანბატონი, რომელიც შეიპყრო და კეხვის ციხეში დაამწყვდია. მემატიანის სიტყვით, მობრუნდა მეფე სვიმონ, აღიღო გორი, ქართლში გაძლიერდა, მუხრანბატონი ვახტანგ, ტაძრად მოყვანების დღეს, ხელთ დაიჭირეს პატრონმა სვიმონ მეფემ და კეხვის ციხეში ტყვედ ჩააგდო“.

1625 წელს გიორგი სააკაძემ გაამაგრა კეხვის ციხე ირანელების წინააღმდეგ საბრძოლველად.

გივი ამილახვარმა კეხვის ციხე გამოიყენა ნადირ-შაჰის წინააღმდეგ საბრძოლველად, გაამაგრა ეს ციხე და აქედან ებრძოდა შაჰს: „ყიზილბაშთა ჯარი კეხუს მიუხვდნენ სამჯერ ამილახვარს გივსა, სამ-ჯერვე გაემარჯვა და მოსწყვიტეს ყიზილბაში“.

1745 წ., შაჰის ბრძანებით, თეიმურაზმა ჯარი გაგზავნა კეხვის ციხის ასაღებად, მას ალყა შემოარტყეს, ოთხ თვეს ალყა-შემორტყმული ციხე მაინც ვერ აიღეს. შემდეგ ციხეს ზარბაზნები დაუშინეს. გივი ამილახვარმა ვერ შესძლო დახმარების აღმოჩენა და ციხეც დანებდა.

გივი ამილახვარის შემორიგების შემდეგ, შაჰის ბრძანებით, დააქციეს სურამისა და კეხვის ციხე.

მაგრამ მომდევნო წლებში კეხვის ციხე ისევ აღუდგენიათ
ლევებისაგან თავის დასაცავად.

1763 წელს ქართლში შემოჭრილა ლეკთა მეთაურმა ქარი
სამაჩაბლოს დასარბევად, მაგრამ ერეკლე მეფეს მარცხე-
ბი შეუტარავს, გაუმაგრებია კეხვის ციხე და სასტიკად დაუ-
მარცხებია შტერი. მემატიანის სიტყვით, „წელსა 1763, მოვი-
და სამაჩაბლოში კეხვსს ლეკის ქარი, მიასწრა მეფემან ირავ-
ლი, განემარჯვა და მრავალი მოსწყვიტეს“.

1810 წელს კეხეში გამაგრდა ბატონიშვილი ლევან იულო-
ნის ძე, რომელიც ჯავის ხეობის ოსებს მოუწოდებდა მეფის
რუსეთის წინააღმდეგ ასაჯანყებლად. ამ მიზნით იგი აქედან
აერცელებდა ირანიდან გამოგზავნილი ალექსანდრე ბატონი-
შვილის წერილებს ოსებისადმი, რომელშიაც მოითხოვდა მათ
მხარდაჭერას.

ალექსანდრე ბატონიშვილის მოლოდინში ლევანს დახმარე-
ბას უწყევდნენ ხერხეულიძეები, ბაადურ და იასე მახაბელი,
რომლებიც ამაგრებდნენ ლიახვის ხეობის შენაკადების ციხე-
კოშკებს, ამარაგებდნენ სურსათით, ოსები კი — სახორცე სა-
ქონლით. კეხეში თავმოყრილ მემამბოხეებს ლევანი არწმუნებ-
და, რომ ირანის შაჰის ჯარები დასახმარებლად შემოვიდნენ,
ალექსანდრე ბატონიშვილიც დღეს თუ ხვალ გამოჩნდებაო.
კეხვის ციხესთან არის დედალეთისას ნიში, გაღმა მთაზე კი —
წმ. გიორგის პატარა საყდარი.

წმ. გიორგი კი დაშლილია, შიგ არის ლომის მსგავსი ქან-
დაკება. დედალეთისაში ხატობა იციან 7 მისს, სალოცავად
მიდიან აღდგომას.

კეხვის მახლობლად, ლიახვის მარცხენა ნაპირას, სოფ. ქე-

მეტრში, დაეულია მრგვალი კოშკი. იგი კარგადაა ნაგები, მეტრიულია და ლამაზი შესახედავი. კოშკი ხუთსართულიანია, კიბე-ასახლეული შიგაგეა გამართული, მისი სიმაღლე 14 მეტრს. აქვს სათოფურები, სალოდებები და ქონგებები.

პირველი და მეორე სართული გადახურულია ხის კოჭებზე. მეორე სართული კამაროვანია, მესამე სართული კი — გუმბათოვანი, ეტყობა, მესამე და მეოთხე სართული უნდა ყოფილიყო საცხოვრისი და თავდასაცავიც.

პირველ სართულს აქვს ყრუ კედლები. როგორც სარდაფი, იგი გამოყენებული იყო წყლის საცავად, რაზედაც მიგვიითითებს კედელში შემორჩენილი თიხის მილის ნაშთი. კარის თავზე გამოსახულია დეკორატიული ჭვარი. (პ. ზაქარაია, ქემერტი, 197, იქვეა კოშკის სურათი, გვ. 198).

აჩაბეთი. ლიახვის ხეობაზე აჩაბეთი მნიშვნელოვანი ადმინისტრაციულ-პოლიტიკური ცენტრი იყო წარსულში. აქ ყოფილა აჩაბეთის მაგარი ციხე, მეფის რეზიდენცია და ამ ხეობის გამგებლის, მაჩაბლის, ადგილსამყოფელი. მას ეკავა დიდი ლიახვის ცენტრალური ადგილი. აქ გადიოდა ამ ხეობის ყველა მნიშვნელოვანი გზა.

ვახუშტი მასზე მეტად ლაკონურ ცნობას იძლევა: „თირის ხევზედ, გორის ძირს, არს აჩაბეთი, სასახლე და ციხე მეფეთა“ (ვახუშტი, გვ. 76). დღეს კი აჩაბეთი ნანგრევს წარმოადგენს, სასახლის კვალიც არ ჩანს, მისი ციხე და გალავანიც დაშლილია.

აჩაბეთი პატარა სოფელია, ცხოვრობს 300 მეკომურა (მაისურაძე, ხეთაგური, მეტრეველი, ბაბუციძე, რაზმაძე, ოტიაშვილი და სხვ.). მაჩაბლის გვარი აქ უკვე არ იხსენიება — იგი

შეცვლილია ოტიაშვილებად. აქაური მეზატონე-^{ოტია აჩაბე-}
ლი მეფის მთავრობას დანაშაულისათვის გადაუსახლებრა ციმ-
ბირში, სასჯელის მოხდის შემდეგ აჩაბეთში ^{მდინარე} და
გვარიც გამოუცვლია. მისი ჩამომავალნი, ^{მდინარე}
აჩაბეთში სამი კომლია.

ამ სოფელს ჩამოუდის ხევი „მუმლა“, რომლითაც ბად-ვე-
ნახებს რწყავენ. მოსახლეობა ძირითადად მეზაღეობასა და მე-
მინდვრეობას ეწევა.

ძველი ისტორიული მნიშვნელობის ძეგლებია (ციხის გარ-
და) ერთი პატარა ეკლესია და „ზვარეთის“ წმ. გიორგი. (აქ
ლოცულობდნენ გიორგობას).

აჩაბეთის ციხე დანგრეულია, ნაგებია რიყის ქვით—ღულა-
ბით. დარჩენილია შუა დიდი კოშკი, ფორმით ოთხკუთხა, აქვს
სათოფურები. მისი სიმაღლე 20 მეტრს აღწევს. კარი აქვს
სამხრეთით. მისი ფართობი 10×10 კვ. მ-ია. გარშემო გალავ-
ნით ყოფილა შემოზღუდული, შერჩენილია მისი ნაწილი სამ-
ხრეთით და ჩრდილო-დასავლეთით. გალავანი მალალია. ცი-
ხის გალავანში დგას პატარა ეკლესია—წმ. ესტატე, ნაგებია
კლდის ქვით, ზემო ნაწილი კი—რიყის ქვით, ერთნაგვიანია,
მათი ფართობი 6×4 კვ. მ-ია. ქერი თაღოვანი აქვს, დატანე-
ბულია ორი საკმელი და სამხრეთით—ერთი კარი. აღმოსავ-
ლეთის ფანჯრის თავზე ქვაფიქალზე ამოჭრილია სამი კუთხო-
ვანი ჯვარი. შიგ შეთეთრებულია.

ციხეს თავისი გალავნით უკავია დაახლოებით ერთი ჰექ-
ტარი. აჩაბეთის ამ ციხის შესახებ საისტორიო წყაროებში
მცირე ცნობებია შემონახული. პირველად იგი იხსენიება XVI
საუკუნეში, ქართლის მეფე ლუარსაბ I დროს, ირანელებთან

ბრძოლისას, როდესაც იგი აჩაბეთის ციხეში იყო გამაგრებული.¹

გივი ამილახვართან ბრძოლის დროს ერეკლე I-მ მოუხდა აჩაბეთისათვის ბრძოლა. მიუხედავად დიდი წინააღმდეგობისა, ერეკლემ აჩაბეთი აიღო XVIII საუკუნეში, ლეკების თარეშის დროს. აჩაბეთის ციხესთან არა ერთხელ მომხდარა ლეკის ჯარებთან შეტაკება.

1759 წელს დაღესტნის ბელადმა კობტამ და ჩონჩოლ-მუსამ აიღეს აჩაბეთი, ააოხრეს იგი და მრავალი ტყვე წაასხეს. მემატიანის სიტყვით, „გარდამოვიდნენ კვალად დაღესტნის ბელადი კობტა და ჩონჩოლ-მუსა დაღესტნის ჯარებით. ვიდრე რვა-ათასამდე კაცი: ესენი გაიყვნენ, ჩონჩოლ-მუსა მოვიდა აჩაბეთს და აღიღო და მრავალნი სულნი დაატყვევნა, შევლო ლიახე-ზედ, სამაჩაბლოს ოსები დაარბივა“.

მათ წინააღმდეგ შეკავშირებულან თეიმურაზი და ერეკლე, აგრეთვე იმერეთის მეფე სოლომონი. ამის გამო ლეკთა ჯარი დამფრთხალა და გაქცეულა. ლეკების ასეთსავე შემოსევას აჩაბეთში ადგილი ჰქონდა მომდევნო წლებშიც. სამაჩაბლოს გაუქმების შემდეგ, მეცხრამეტე საუკუნეში, მაჩაბლებმა აქედან დაიწყეს გადასახლება თამარაშენში, სადაც ახლაც ცხოვრობენ.

თ ი რ ი ს მ ო ნ ა ს ტ ე რ ი. აჩაბეთის დასავლეთით მდებარეობს თირის მონასტერი. სოფლიდან დაშორებული 4 კილო-

¹ ქართლის ცხოვრება, ნაწ. II, გვ. 281, ივ. ჯავახიშვილი, ქართველი ერის ისტორია, წ. IV, გვ. 251, აჩაბეთის ციხის გეგმა (B. Beasonia), გვ. 232.



მეტრით. მონასტერი მალღობზეა, გარშემო დაწვევებულია, აერავეს სახნავე-სათესი ადგილები, ბალ-ვენახები და მონასტერიდან ყველაფერი ეს ლამაზ ხედებს ქმნის.

აქვეა სოფელი მონასტერიც, სადაც ცხოვრობს ათიოდე მეკომური. მონასტერს შესასვლელი აქვს დასავლეთით, შემოზღუდული ყოფილა ქვიტყირის გალავნით, რომელიც ახლანაწილობრივ დაშლილია.

მონასტრის ნაგებობანი თავის არქიტექტორული გაფორმებით მნახველზე კარგ შთაბეჭდილებას ახდენს, მით უმეტეს ლიახვის ხეობაში ასეთი მაღალხარისხოვანი ძეგლი არ შემონახულა. ისიც უნდა აღინიშნოს, რომ იგი უთარილოა, და მიაკუთვნებენ XIII—XIV საუკუნეებს, როდესაც ჩვენი ქვეყანა მძიმე პოლიტიკურ-ეკონომიურ პირობებში იმყოფებოდა. ამ პერიოდში საქართველო, მონღოლების შემოსევის გამო, საშინელ აოხრებას განიცდიდა, ამას ერთვოდა შინა ფეოდალური ბრძოლები, ეკონომიური დაკემა და მორალური დაქვეითება. მიუხედავად ასეთი ძნელბედობისა, ეტყობა, თირის მონასტრის მაგალითზე, მაინც ახერხებდნენ ასეთი კარგი ნაგები და ლამაზად მოჩუქურთმებული ძეგლის აშენებას.

ვახუშტის სიტყვებით, „აჩაბეთის დასავლეთით არს, მთაში, თირის მონასტერი, უგუმბათო, არამედ ფრიად კეთილშენი, კეთილის ადგილს, ზის წინამძღუდარი“ (გვ. 76).

ვახუშტამდე და მის შემდეგაც თირის მონასტერი წყაროებში არ იხსენიება, არც მისი გეოგრაფიული სახელწოდება არის ცნობილი.

მონასტრის ტაძარი ნაგებია რუხი ფერის ქვაფიქლით, მი-



სი ფანჯრებისა და კარების საპირეები მოჩუქურთმებულია წნული ორნამენტებით, კარგი ნახელავია. ტაძრის აღმოსავლეთის ფასადზე მოთავსებულია ჩუქურთმიანი დიდი ქუჩურთმიანი კუშტულით.

ტაძარი ერთნაფიანი, უგუმბათოა და მაღალთალოვანი. ტაძრის ფართობი 6X7 კვ. მ-ია; სიმაღლე 15 მ.

კანკელი ქვისაა, ლამაზად მოჩუქურთმებული. ტაძარი მოხატულიც ყოფილა. მხატვრობა შერჩენილი საკურთხეველის ცაზე. გამოსახულია მდიდრულ ტახტაზე მჯდომარე ღვთისმშობელი, კალთაში უზის ყრმა იესო, გვერდზე ორი ანგელოზია მავედრებლის პოზაში. ამ მხატვრობას XIV საუკუნეს მიაკუთვნებენ.

ეკლესიის ჩრდილოეთით ეკედერის კარის თავზე წარწერა, მ ა რ ი ბ რ ო ს ე ს თქმით, დიდი სიძნელით ამოუკითხავს დ ი მ ი ტ რ ი მ ე დ ვ ი ნ ე თ უ ხ უ ც ე ს ს. წარწერაში მოხსენებულია ეკედერის მიმშენებელი და უზის თარიღიც.

„ქ. შეწევნითა ღვთისათა, მეოხებითა თავედების ღვთისმშობლისათა, ჩვენ თაქთაქიძემ, მრულევის ეპისკოპოზმან ფილიპემ და არდაშელ, და მამა-მან ელისბარ, ავაშენეთ საყდარი ესე წმიდისა ნიკოლოზისა, სულის ჩვენისა სახსრათ. ოდეს ბედნიერის ველმწიფისაგან ჩვენსა ნათესავთა სასაფლაოდ, სამკედროთა და სამამულოდ მოსცემოდა ესე მონასტერი. მამა-პაპანი მარხულ იყვნეს, მათი მოშლა აღარ იქნებოდა, და ეს ეკედერი ავაშენეთ, სასაფლაოს მოუმატეთ“ ქკს ტი: (1622 წ.).

ამ წარწერის მიხედვით აქ მოხსენიებულ თაქთაქიძეებს ბელმწიფისაგან სასაფლაოდ და სამამულოდ მოცემული ჰქონიათ ეს მონასტერი, სადაც იმარხებოდნენ მათი მამა-პაპანი და

1662 წელს სასაფლაოსათვის შეუმატებიათ (მოუშენებიათ) ნიკოლოზის სახელობის ეს ეკლდერი. ოღონდ არ არის ნათქვამი, როდის და რომელი მეფისაგან მიეცათ მამის მონასტერი, რომ შესაძლებელი იყოს იმ დროის დასტურებაში არც მონასტრის ადგილმდებარეობაა ნაჩვენები.

ამავე მონასტერში ვახტანგ VI, ქართლის გამგებელი, თავს აფარებდა და მან აქვე დაასაფლავა თავისი ვაჟი როსტომი. ამას მოწმობს შიგ ეკლესიაში დღემდე დაცული როსტომის საფლავის წარწერა: „ყოვლად ქებულის მეფის არჩილისა და დიდად სახელოვანის ქართლის მეფისა გიორგის ძმის ყოვლად შემკულის ბატონის ლევანის ძე, საქართველოს გამგებელი ბატონიშვილი ვახტანგ, ვიყავ სამკვიდროსა მამულსა ჩემსა სოფელსა ამას, რა-ოდენთამე წელთა, და მიიცვალა ძე ჩემი პირმშო, ბატონიშვილი როსტომ, და დაეფალ ეკლესიასა ამას შინა, სამკედროსა მამულსა ჩემსა, ქრისტეს აქეთ ჩქპთ“ (1689)

ამ წარწერიდან ირკვევა, რომ თირის მონასტრის მამული სამეფო ყოფილა, ოღონდ წარწერაში აქაც არ არის მოხსენებული ამ ადგილისა თუ სოფლის იმდროინდელი სახელწოდება.

თირის მონასტერი ღვთისმშობლის სახელზე ყოფილა აშენებული. ხალხი მას დღესაც ღვთისმშობელს უწოდებს და აქ სალოცავად მიდიან ღვთისმშობლობას, ღამეს უთევენ და სხვადასხვა სახის შესაწირაეი მიაქვთ. — თეთრი მიტკლის ნაჭრები, ქვევრები და ქვევრის თავები, თვალის კაკლები სანთლისა, რკინის საყელურები და სხვა, რომლებიც მიყრილია ტაძრის ერთ კუთხეში.

მას თირის მონასტერი იმიტომ დარქმევია, რომ იგი აშენ-

ნებულა თირიან (რბილი ქვის) ფენაზე. შემდგომ ^{ამ რბილ} კლდეში გამოუყვეთიათ მტვიმეებიც (სენაეები), სადაც ზეობებს უცხოვრიათ. მონასტერი კი დოდოთის ქვით არის ნაგებნი (ქუჩაში ეს საბადო მონასტრიდან სამხრეთ-დასავლეთის მხარეს მდებარეობს). ტაძარი გადახურულია ქვაფიქლით, დასავლეთის მხარეზე ადგას ტაძრის მოდელი, აღმოსავლეთით — ყოჩის თავი.

ეზოს დასავლეთ-სამხრეთის კუთხეში დგას სამრეკლო, ნაგებია ამავე რუხი ფერის ნათალი ქვით. მისი ღიადები შემკულია ჩუქურთმებით, კუთხეებზე ადგას ყოჩის თავები. სამრეკლოს ქვედა სართული ოთხკუთხაა, ზედა კი მრგვალია. ქვედა სართული გარშემო შემკულია ჩუქურთმიანი კუშტულებით; კარის თავზე ამოკვეთილია ასომთავრული წარწერა: „თავბელიძეთა საოშ და რატის და ასათს და ხელის და მანაბელსა და მშობელთა მათთა შ—ნ (შეუნდვენ) ღ—მ (ღმერთმა). ა—ნ (ამინ)“.

ამ წარწერის მიხედვით სამრეკლოც XIV საუკუნეში უნდა იყოს აშენებული. მასში მოხსენებულია მანაბელი, რომლის გვარიც პირველად გვხვდება XIV საუკუნის ბოლოს, თემურლენგთან ბრძოლებში (ქართ. ცხოვრ. II, გვ. 337, იხ. შენიშენა).

სამრეკლოს თავზე, დასავლეთით, გამოკვეთილია კუდმოგრებილი გველი (გველეშაბი), რომლის პირისპირ დგას მამაკაცი, რომელსაც მარჯვენა ხელი გველის თავზე უდევს, მარცხენაში კი დანისებური იარაღი უჭირავს გველის მოსაკლავად.

ტაძრის ეზოში, ჩრდილოეთის მხარეზე, საცხოვრისი სათავსებია, რომლებიც დაშლილია და ნანგრევს წარმოადგენს.

მონასტერს ჩამოუღის წყალიც—თირის ხევა. მონასტერი ვერ-
მიდამოს ფართობი მოიცავს ნახევარ ჰექტარს.

თამარაშენი მღვდარეობს აჩაბეთის მატარებელზე, სლ-
მოსავლეთით, ცხინვალ ქაღის შარავზის მარცხენა მხარეს, დი-
დი ლიახვის პირას... სოფელი ვაკეზეა გაშლილი და საკმაოდ
დიდი ფართობი უკავია. ვახუშტის სიტყვით, „კვალად ცხინ-
ვალს ზეით არს, ლიახვის დასავლით, თამარაშენი, მცირე ქა-
ლაქი. მსახლობელნი სომეხნი, ურიანი და ქართველნი“ (გვ.
76).

დღეს აქ „ურიანი და სომეხნი“ აღარ ცხოვრობენ, — არიან
მაჩაბლები და სხვა გვირის ჩამოსახლებული ქართველები, და-
ახლოებით 200 კომლი. მაჩაბლები აქ გადმოსულან აჩაბეთი-
დან. ვიქტორ მაჩაბელს აქ, ლიახვის პირას, აუშენებია კოშკი
და სახლი. საბაწმინდაში დასახლებულან ზაალ და ბორის მა-
ჩაბლები, მერმე კი აქ გადმოსახლებულან. ზაალის ჩამომავა-
ლი მაჩაბლები ახლა ზაალიშვილებად იწერებიან. ზაალ მაჩაბ-
ლის სასახლე დაშლილია, დარჩენილია საძირკვლის კედელი
და ბუხარი. სასახლეს გარშემო ჰქონია ღია აივანი, ლამაზად
მოჩუქურთმებული სვეტებით. ამ სვეტებიდან ოთხი სვეტი
წამოუღია ექვთ. თაყაიშვილს საქართველოს მეზეუმში, და-
ნარჩენი სვეტები ცხინვალის მეზეუმში ინახება. ზაალის ამ
სასახლეში დაბადებულა ვანო მაჩაბელი; აქაური მაჩაბლებისა
ყოფილა მამულები ცხინვალიდან როკა-იმერეთის საზღვრა-
მდე.

გადმოცემით, თამარაშენი თამარ დედოფალს აუშენებია,
მას იგი პატარა ქალაქად უქცევია, ვაჭრობის წარმოების მიზ-
ნით ებრაელი და სომეხი ვაჭრები გადმოუსახლებია. პლა-

ტონიოსელიანიც ამავე აზრს გამოთქვამს: მისი სიტყ-
ვით, თამარაშენი დააარსა თამარ მეფემ და ქალაქი იყო, რუ-
სუდანის მეფობისას ქალალ-ედინმა დაანგრია და დაანგრი-
ფელიაო. ნიკოლოზი

მაგრამ შემდეგშიაც იგი პატარა ქალაქად ითვლებოდა, რო-
გორც ამას ვახუშტიც აღნიშნავს.

როდესაც ბარძიმ და ზაალ მაჩაბლები საბა წმინდიდან აქ
გადმოსახლებულან, თამარაშენის მამული შეუსყიდიათ, ებრა-
ელები და სომხები კი ცხინვალში გადასულან. ებრაელთა ნა-
სახლარიდან ამოუყრიათ საფლავის ქვები ებრაული წარწე-
რებით და ლიახვის პირას ამ ქვებითვე აუშენებიათ წყარო.
წარწერები ამ ქვებს ახლაც ემჩნევა. დღეს აქ შემონახულია
ვასო მაჩაბლის საკმაოდ დიდი სახლი, რომელშიაც სასოფლო-
სამეურნეო ტექნიკუმი მოთავსებული. ამ სახლზე მიშენებუ-
ლი ყოფილა ვანო მაჩაბლის პატარა სახლიც.

თამარაშენის მახლობლად სოფ. ხეთია. სოფელი მო-
ზრდილია და რამდენიმე უბნად არის დაყოფილი. ვახუშტის
ეს სოფელი დასახლებული აქვს ამ ხეობის სოფლების სიაში,
აგრეთვე აღნიშნულია რუკაზედაც, ოღონდ მდებარეობის გეო-
გრაფიული აღწერა მოცემული არა აქვს. (გვ. 50). აქ არის
ძელცხოველის ეკლესია, რომელიც აშენებულია სოფლის თავ-
ზე, ერთ მაღალ მთაზე, იგი დაფარულია მუხის ტყით, ეზოში
დგას ბზის ხე და ერთი დიდი უთხოვარიც, ეზოშივეა ჩაფლუ-
ლი საზედაშე ქვევრები.

ეკლესია ქვითყირით არის ნაგები, მომცრო ზომისაა და
დარბაზულია. კედლებში ჩატანებული აქვს ჩუქურთმიანი ქვე-
ბი, სამხრეთით მიშენებულია აგურის ეკვდერი, რომლის ზე-

მთიანეთის სამხრეთი ნაწილი. ეკლესიის ბოძები თავიდან და
შესასვლელი კარის თაღი შემკულია ჩუქურთმიანი არქიტექტურით.

ტაძრის დასავლეთის მხარეზე ყოჩის თავიდან დასავლეთის მხარე
ბული, აღმოსავლეთით კი — ეკლესიის გეგმა.

ეკლესიის ეს ჩუქურთმები და ქანდაკებები, შესრულების
ტექნიკით, მასალითა და ხელოვნებით ძველია და არ ეხამება
ტაძრის ნაგებობას, რომელიც შედარებით უფრო გვიანდელია.
ხალხური გადმოცემით, ძელცხოველის ეკლესია სათათ-
რეთიდან არის გადმოტანილი; ჩუქურთმიანი ქვები, მართლაც,
სხვა ადგილიდან უნდა იყოს მოტანილი და ამ ეკლესიაში ჩა-
ტანებული.

შესაძლებელია, ძელცხოველის ჯვარი და ჩუქურთმიანი
ქვები აქ სამცხიდან იყოს წამოღებული, როდესაც XV—XVI
საუკუნეებში ეს მხარე ოსმალებმა დაიპყრეს და გამაჰმადიანე-
ბის შიშით ქართველობა იქიდან გამოიხიზნა ქართლში, თან
წამოიღეს ოსმალებისაგან დანგრეული თავიანთი ეკლესიების
მოჩუქურთმებული ნაწილები და აქ აგებული ეკლესიის კედ-
ლებში ჩააშენეს.

ძელცხოველი აქ ძლიერ ხატად ითვლებოდა და, ვისაც
მკითხავეს ჩვენებით, მისი მიზეზი გამოუვიდოდა, სალოცავად
ძელცხოველში უნდა წასულიყო.

ეკლესიის სამხრეთის კედელთან ჰყრია გატეხილი ქვევრე-
ბი, რომლებსაც საღმრთო ქვევრებს უწოდებენ.

ძელცხოველის მლოცავს ვენახი თუ ჰქონდა, იგი ვალდებ-
ული იყო აქ საზედაშედ ღვინო მოეტანა. ვისაც ვენახი მო-
უცდებოდა, იგი საზედაშედ ქვევრს ამოიღებდა და ძელცხო-
ველში მიიტანდა.

წინათ ძელცხოველი განთქმული ყოფილა თავისი საკითხურით. ვინც მის კარზე მივიდოდა, მას თავისი სამკაულები იქვე უნდა დაეტოვებინა, წინააღმდეგ შემთხვევაში ძელცხოველი მას „დაამიზეზებდა“.

ძელცხოველის ეკლესიაში ქალი ვერ შევიდოდა, — ხატი არ უშვებსო. მავედრებელი ქალები ეკვდერში დგებოდნენ და იქ ხატს სანთლებს უნთებდნენ. ღორის ზორცის მოტანა და ჭამა ძელცხოველში აკრძალული ყოფილა. ვინც ღორის ზორცს სჭამდა, მას მხოლოდ ორი კვირის შემდეგ შეეძლო ძელცხოველში სალოცავად მისვლა.

მლოცავი ძელცხოველში სამშაბათობით მიდიოდა, ხატობა კი წელიწადში სამჯერ იმართებოდა: იანვარში აქ იცოდნენ „ბოსლობა“, შემდეგ — „ამალღება“ და მესამე — „მარიაობა“.

ძელცხოველი მაღალი მთის წვერზეა მოთავსებული. მისასვლელი გზა დახრამულია და ძნელი მისადგომი. მლოცავი ურმით დიდი გაჭირვებით აღიოდა, ღამით იქ რჩებოდა. ზეარაკად მიჰყავდათ ბატკნები და მამლები. დათქმის მიხედვით მლოცავები ასრულებდნენ სხვადასხვა რიტუალს. ზოგს თეთრი პერანგი ეცვა, ხელში ეკირა თეთრი მამალი და ეკლესიას სამჯერ შემოუვლიდა, გზადაგზა შეჩერდებოდა და ეკლესიის კუთხეებს ემთხვეოდა, ძელცხოველის წმ. გიორგის შველასა და მფარველობას ევედრებოდა. მესამეჯერ შემოვლის შემდეგ მავედრებელი ეკვდერში შედიოდა, ხატს სანთლებს აუნთებდა და მამალსაც გააფრენდა. გაფრენილი მამალი ხატისა იყო და, ვისაც სურდა, მამალს ის წაიყვანდა (ჩვეულებრივ მამლებს ეკლესიის მნათეები იჭერდნენ). ეკლესიის კარებთან იდო რკი-

ნის დიდი ჯაჭვი, ეგრეთ წოდებული „დადიანურა“. ეს ჯაჭვი 32 კილოგრამამდე იწონიდა, მას საყელურიც ჰქონდა. საყელურის ორივე ნაპირზე გაყრილი იყო ერთი წყნარ მშრალი ჯაჭვი, თვითუელის სიგრძე 1 მეტრზე მეტია. ამ ჯაჭვითა და მისი ცაენი რიგრიგობით მიდიოდნენ, აღებდნენ და მის საყელურს კისერზე გადაიდებდნენ: ვისაც მისი აწევა გაუჭირდებოდა, სხვები შეეშველებოდნენ. ზოგი ჯაჭვს მკლავებზე გადაიკიდებდა ან მხრებზე გადაიდებდა და ეკლესიას გარშემო სამჯერ შემოუვლიდა.

ამ რიტუალის შესრულების შემდეგ მლოცველები სუფრებს გაშლიდნენ, დაიწყებოდა პურობა, სმა და ერთმანეთის დალოცვა. ამას მოჰყვებოდა სიმღერა, ცეკვა და სხვადასხვა თამაშობანი. ზეითში, ლიახვის პირას, მაღალი ოთხკუთხა კოშკიც დგას. მას თავი მორღვეული აქვს. კოშკი ბარძიმ მახაბელს ეკუთვნოდა და მისი სახლიც იქვე ყოფილა.

ს ა ბ ა წ მ ი ნ დ ა¹. ზეითის ქვემოთ, ლიახვის მარცხენა მხარეზე, საბა წმინდის მონასტერია. იგი გაშენებულია დავაეებაზე, ჩამოუდის წყაროს წყალი. ეს მონასტერი ვ ა ხ უ შ ტ ი ს აღნიშნული აქვს რუკაზე და მოკლედ აღწერილიც; მისი სიტყვით, „მონასტერი საბაწმინდა არს გუმბათიანი, კეთილშენი, კარგსა აღგილსა და შვენიერსა, დიდშენი და აწ ხუცის სამარ. მის ზეით, მთაში არს უდაბნო, მაღალს კედელსა შინა გამო-

¹ საბა წმინდა, ანუ წმ. საბა საეკლესიო მოღვაწე იყო. ამ სახელით რამდენიმე პირია ცნობილი; მათ შორის ვველაზე სახელგანთქმელია საბა-წმინდა კაბადოკიელი (+532). მან პალესტინაში დაარსა მონასტერი, რომელიც ქრისტიანულ აღმოსავლეთში მართლმადიდებლობის ცენტრი იყო. მანვე შეადგინა საეკლესიო ტიპიკონი და სხვ.

კვეთილი ქვაბნი ეკლესიით. აქა არს კარკალი, სადაც ზანთარ
დნების თოვლი, ხოლო ზაფხულს ჰყინავს და ხმარობენ ზაფ-
ხულ ყინულად“ (გვ. 76).

ერქონის

დღეს მონასტერი და მისი გარემო ნანგრევს წარმოადგენს
მას უჭირავს დაახლოებით ნახევარი ჰექტარი ფართობი. გა-
ლავნით ყოფილა შემოზღუდული. ახლაც ზოგან შერჩენია მი-
სი ნაშთი. შუაში დგას ეკლესია დულაბით ნაგები და რუხი
ფერის ქვაფიქლით მოპირკეთებული. იგი დარბაზული ფორმი-
საა, გუმბათი არა აქვს, მაღალთალოვანია. საკურთხევლის მხა-
რე უკვე მორღვეულია და დანგრევაზეა მომდგარი. სამხრე-
თით, ჩრდილოეთით და დასავლეთით აქვს მინაშენი. ეკლესიის
კედლები შიგნით საღებავებითაა შეკრული. აქვს სარკმლები.
ეკლესიის ფართობი 6×12 კვ. მ-ია. ჰერი თალოვანია, გადა-
ხურული ღარიანი ქართული კრამიტით. მინაშენის სიგრძე 5 მ.,
განი—3. დასავლეთის მინაშენს აქვს კარი, საიდანაც შედი-
ოდნენ ეკლესიაში. კარის თავზე მოჩუქურთმებული როზეტე-
ბია ჩასმული. კარის ორივე მხარეზე მოთავსებული მკრთალი
ხუცური წარწერა. სამხრეთის ფასადზე თალიანი ფანჯარაა,
თალოვანი წრეებითა და ორივე მხარეზე ჩუქურთმიანი კუშ-
ტულით. ამ მხარეზე ამოჭრილია გაურკვეველი წარწერა. იქვე,
მინაშენზე, დატანებულია კარი თავმოჩუქურთმებული სვე-
ტით. ეკლესიის სახურავზე და შიგ, მინაშენში, ამოსულია
დიდრონი ხეები.

საბა წმინდის ეკლესია ძველია, — იგი აშენებულია X საუ-
კუნეში, განუახლებიათ და აღუდგენიათ XIV საუკუნეში. ეკ-
ლესია მოხატულიც ყოფილა. ახლა მხატვრობის კვალიც აღარ
ეტყობა.



ეკლესიის სამხრეთით მრგვალი, დიდი კოშკია: ეს კოშკი აუშენებია ზაალ მახაბელს, რომელსაც საბა წმინდაში უცხოვრია და კოშკზე სახლიც ჰქონია მიშენებულში. მისი შთამომავალი გადასულა თამარაშენში. ზაალის შთამომავლები ეალნი მახაბლები ახლა იწოდებიან ზაალიშვილებად. ისინი სალოცავად დადიოდნენ საბაწმინდაში და იქვე იმარხებოდნენ, რასაც ბროსეც აღნიშნავს. მას შიგ ეკლესიაში უნახავს 1759 წელს გარდაცვლილი ზაალ იესეს ძე მახაბლის საფლავის ქვა.

ეს საცხოვრებელი კოშკი აშენებულია XVIII საუკუნეში. კოშკი ნაგებია ნახლჩი კლდის ქვით, ორსართულიანია, სართულები კი — თაღოვანი. შიგ ქვის კიბეა გამართული. პირველ სართულიდან ერთი კიბე აღის, მეორეზე კიბე იყოფა — ერთი ერთ მხარეზე აღის, მეორე კი — მეორეზე. გარშემო კედლებში დატანებულია სათოფურები. დასავლეთით მეორე სართულს აქვს განიერი და თაღოვანი სარკმლები და კარი. შიგ გამართულია საცხოვრებელი სათავსები და საღარბაზო ოთახიც. მახაბლიანთ ამ საცხოვრისი კოშკის გეგმა, აღწერილობა და პირველადი სახე ნახაზ-ნახატებში მოცემულია ვ. ცინცაძის ნაშრომში — „საცხოვრებელი სახლის ერთი სახის დახასიათებისათვის სოფ. ხეითში“. ქარ. ხელოვნება № 4. გვ. 233.

მონასტრის აღმოსავლეთის მხარეზე მაღალი კლდეა, შორიდან ციხეს წააგავს. ამ კლდეში გამოჭრილია სართულები, აქვს შესასვლელი კარები, შიგ გამართულია ფიქალი ქვის საწოლები, გვერდით ქვევრებია ჩადგმული. წყალი შედიოდა თიხის მილებით, რომელთა ნაწილი ახლაც მოჩანს. ამ გამოქვაბულში ბერებს უცხოვრიათ. კლდის მარჯვენა მხარეს დაყ-

რილი ქვების ქვეშ ზამთარ-ზაფხულ ყინული დევს, რასაც
ვახუშტიც აღნიშნავს.

საბაწმინდის მონასტრის ამ საცხოვრისი ქვაბულში მდებარე
წერილობა და სქემატიური გეგმა მოცემული აქვს თავის პრო-
მაში ვ. ბეზსონოვს.

ცხინვალი. იგი მდებარეობს დიდი ლიახვის ორივე
მხარეზე. მას უჭირავს ამ ხეობის ცენტრალური ადგილი და
დღეს რაიონული დაქვემდებარების ქალაქს წარმოადგენს.
ცხინვალი ქართულ წყაროებში XIV საუკუნემდე არ იხსენიე-
ბა. მართალია, პლატონ იოსელიანი ცხინვალის დაარ-
სებას მიაკუთვნებს მესამე საუკუნის ნახევარს, ქართლის მეფე
ასფაგურს, მაგრამ მას ამის დამამოწმებელი საბუთი არ მოპ-
ყავს, მხოლოდ მიუთითებს ქართლის ცხოვრების ცნობაზე,
სადაც ნათქვამია ასფაგურის ოსეთში ჩასვლაზე ჯარის შესა-
გროვებლად და იქვე მის გარდაცვალებაზე. მემატიანის ამ
ცნობაში მდ. ლიახვი და ცხინვალი ნახსენებიც არ არის. მით-
უმეტეს, ასფაგურს ოსეთში გადასვლა სხვა გზითაც შეეძლო—
ქსნისა და არაგვის სათავეებით.

სამწუხაროდ, პ. იოსელიანის ამ მკდარ მოსაზრებას ზოგი-
ერთი მკვლევარი დღესაც იმორწმებს.

ცხინვალი, არქეოლოგიური მონაცემებით, უძველესი დრო-
იდან ყოფილა დასახლებული. სახელწოდება ქრცხინვალი,
ქრცხილვანი და ცხინვალი ნაწარმოებია რცხილასაგან; საბას
განმარტებით, ქრცხილი — თეთრი ქრცხილა (იხ. მისი ლექსი-
კონი, 116). წარსულში ცხინვალის მიდამო რცხილისა და მუ-
ხის ტყით ყოფილა დაფარული.

ვახუშტის აღწერით, „დიდის ლიახვის კიდეზედ, არს

მცირე ქალაქი ქრცხილვანი, კეთილ-პაოვანი. მსახურებელი არიან ქართველნი, სომეხნი, ურიანი, გარემოს წაღობიერებენახოვანი, საზრდილით მაძლარი“ (გვ. 76). *ერეკლე*

ვახუშტის ამ ცნობის მიხედვით, XVIII საუკუნეში მსახურებელი მცირე ქალაქი ყოფილა. მის-მდებარეობას ხელს უწყობდა გეოგრაფიული და ეკონომიური პირობები: იგი ვაკეზე იყო გაშლილი; გარშემო ეკრა ნოყიერი სარწყავი ადგილ-მამულები, ბაღებით მდიდარი, და, ამასთანავე, კეთილპაოვანიც. მას მოხერხებული მდებარეობა ჰქონდა, საიდანაც გზები გადადიოდა მტკვრის ხეობით გორზე (თბილისი, ბორჯომი, ახალციხე და სხვ.); აგრეთვე ჩრდილოეთის მიმართულებით — ოსეთში, რუსეთში, იმერეთში, რაჭა-ლეჩხუმში და სხვა.

ვაჭრობასთან ხელოსნობაც განვითარებული ყოფილა, განსაკუთრებით მნიშვნელოვანი ადგილი ეჭირა სამღებროებსა და ღებვის საქმეს. აღსანიშნავია, რომ ეს სამღებროები ჰყუთვნებია ჯარეჯან დედოფალს, ერეკლე II მეუღლეს.

შინაფეოდალურ ბრძოლებში ცხინვალი და მისი მიდამოები არა ერთხელ აოხრებულა (პაპუნა ორბელიანი, ქარ. ცხოვრება, 1854 წ. გვ. 368).

ცხინვალს, განსაკუთრებით XVIII საუკუნეში, დარბევით ემუქრებოდნენ ლეკთა რაზმები. ამის გამო თეიმურაზი და ერეკლე ჯარით გამაგრდნენ ცხინვალთან და უკუაქციეს ცხინვალზე მომდგარი ლეკთა ბელადები ნურსალ-ბეგი, ჩონჩოლმუსა და სხვ. (პაპუნა ორბელიანი, გვ. 483).

ყველაზე გამანადგურებელი იყო 1772 წელს აღიხის ფაშის, სულეიმანის, შემოსევა ლეკების ჯარით, რომელიც მოუ-

ლოუნელად დაესხა ცხინვალს, სასტიკად დაარბია და ბევრი
ტყვე წაიყვანა.

ისტორიკოს ომან მდივან-ბეგის სიტყვით: ^{ერეკლე II-ის} ^{მეფობის} ^{წლებში} ¹⁷⁴⁴⁻¹⁷⁶²
ნენ უგრძნეულად და ქრცხინვალი წაახდინეს, რაც ციხეს გა-
რეთ ხალხი იყო, სულ დაატყვევეს, ვიდრე ექვსას სულადმდე¹.

ერეკლე II მათ წინააღმდეგ თავდადებით იბრძოდა, ყო-
ველგვარ ზომებს იღებდა ცხინვალის მოსახლეობის დასაცა-
ვად ლეეების გამანადგურებელი თარეშისაგან, ხალხიც მის
ამაგსა და თავდადებას აფასებდა:


ერეკლეს შემოთვლია
დიდის ბატონის შეილსაო,
ლეეები გამოშვარნენ
ქრცხინვალის ციხის ძირსაო,
იკლეს და ააოხრეს,
ბევრი ცოლ-შვილსაც ტირსაო.

ამასთანავე უნდა აღინიშნოს, რომ ცხინვალში, მიუხედა-
ვად მისი მოხერხებული გეოგრაფიული მდებარეობისა, ცოტაა
ისტორიული ძეგლები. რაც შემორჩენილია², ისიც ღარიბულად
გამოიყურება. ეტყობა, მის მესვეურებს ამაზე არ უზრუნიათ
და ცხინვალს არ შერჩენია ქართული ხუროთმოძღვრების და-
მამშვენებელი ძეგლები.

თავდაცვითი ნაგებობიდან, როგორც არის ციხე-კოშკები,
გალანები და სხვ. აქ არაფერი შემონახულა, მხოლოდ ნან-
გრეეების მიხედვით დადგენილია, რომ ცხინვალს ჰქონია საყ-

¹ ქარ. ცხოვრ., 1854 წ., გვ. 495.

² მ. ცოტხიაშვილი, ცხინვალის ისტორიისათვის, სტალინბრი,
1961 წ.



მაოდ მაგარი კოშკოვანი ციხე-გალავანი, რომელიც ციხის მარჯვენა ნაპირზე მდებარეობდა. მისი ფართობი დაახლოებით 1,5 ჰექტარს მოიცავდა. მას გვირაბიც ჰქონდა, რომელიც ციხე-გალავანიდან ირმობიც ნაგები ყოფილა რიყის ქვით და ქართული აგურით.

XIX საუკუნეში ციხის ეს ფართობი კერძო პირებზე გაყიდულა და იქ სახლები ჩაუდგამთ. ამის გამო ღღეს ციხე-გალავნის კვალიც წაშლილია.

საეულტო ხასიათის ძეგლებიც უმნიშვნელოა. ციხე-გალავნის გარშემო მდებარე უბნებში ზოგიერთ საგვარეულოს ჰქონია ქვიტკირის პატარა ეკლესია (კვანჭახაძეებს, შედანაშვილებს, ბერიძიანთ, ყაზახანთ და სხვ.). მათ შორის საყურადღებოა ბერიძიანთ, კავთის წმ. გიორგის ეკლესია. იგი ნაგებია რიყის ქვით და ქართული აგურით. ეკლესია ერთნავიანია, უგუმბათო და გადახურულია კრამიტით. აქვე ყოფილა ბერიძიანთ სასაფლაოც. მისი სახელწოდება კავთა, ანუ კავთობა დაკავშირებულია ქრისტეს კვართთან (პერანგთან), რომელიც გადმოცემით, ქრისტეს ჭვარცმის შემდეგ, გოლგოთიდან წამოუღია მცხეთელ ებრაელს, რომელიც მცხეთაშივე მარხია. კვართის ეკლესია და კვართობა შიდა ქართლში სხვაგანაც მოიპოვება. აქაურ ეკლესიებში ისტორიული ხასიათის წარწერით გამოირჩევა ზღუდერის წმ. გიორგის ეკლესია.

ზღუდერი ცხინვალის ერთ-ერთი უბანია, იგი მდებარეობს ლიახვის მარცხენა მხარეზე, მალლობზეა და შორიდან თავდაცვითს ნაგებობას წაგავს. მისი სახელწოდებიდან ჩანს, რომ ძველად იგი ქვიტკირის გალავნით უნდა ყოფილიყო შემოზღუდული.

ზღუდერის ეკლესია დარბაზულია, მოცულობით პატარა, ნაგებია ქვიტკირით და მას სამხრეთის კარის ზემოდან მთლიან ქვაზე აქვს წარწერა: „წ. ჰოი ახოვანო, მოწამეთა შხარასმან...“
ვარმოწამეო, წმინდაო გიორგი ზღუდერისაო, მფარველ გვეყ
შენ ორთავე შინა ცხოვრებათა (მადიდებელსა) დედოფალთ
დედოფალსა და კელმწიფის დადიანის ასულსა მარიამს და
ნაცვალ გვაგე მადლი და ფარვა შენმიერი დღესა მას დიდისა
განკითხვისასა შინა“.

წარწერა უთარიღოა, მაგრამ მის მიხედვით ირკვევა, რომ ეს ეკლესია განუახლებიათ XVII ს. შუა რიცხვებში. აქ მოხსენებული მარიამ დედოფალი ლევან II დადიანის და იყო, ქართლის მეფის, როსტომის, მეუღლე (1632—1658 წ.).

ზემო ნიქოზი მდებარეობს ცხინვალის ქვემოთ, სამი კილომეტრის მანძილზე, დიდ ლიახვზე. სოფელი იყოფა ზემო და ქვემო ნიქოზად, ნიქოზი ისტორიული ადგილია, იგი იხსენიება V საუკუნეში, ვახტანგ გორგასალის მეფობისას. დღევანდელი ნიქოზი გაშენებულია გზის პირას, მოსახლეობა შეჭვფულია, სოფელი მოზრდილი: ზემო ნიქოზში 300 კომლია, ქვემოში — 200.

აქ ცხოვრობენ მკედლიძეები, კანდელაკები, მინდიაშვილები და სხვ. ყველაზე მეტი მკედლიძეები არიან.

აქ ძირითადად მებაღეობა-მეხილეობას ეწევიან. ეს სოფელი ლექთა ხშირ შემოსევას განიცდიდა, მათთან ბრძოლაში თავი უსახელებია მახარობლიძეს, კარგი მსროლელი ყოფილა და ლექებიც რამდენჯერმე გაურეკავს აქედან.

აქაური გლეხები ნიქოზის ეკლესიას უხდიდნენ „სასეფის-კვროს“, (სეფისკვერიდან) წელიწადში კომლზე ერთ ფუთ

ქირნახულს. მათი სალოცავი ადგილია „ბოციყვარი“ სადაც წინათ ზემო ნიქოზელებს უცხოვრიათ და ლეკიანობის გამო იქიდან ნიქოზში გადმოსახლებულან. ბოციყვარში ნიქოზის ეკლესიის აღდგომის მეორე დღეს და სალოცავად მიდიოდნენ გვარაძეები, მამუკაშვილები და მჭვლიძეები.

დიდი ხატობა იცოდნენ ნიქოზელებმა — „ღვთაება“ და „მთავარ-ანგელოზობა“, რომლის ძველი ეკლესიები დღემდე დაცულია. ღვთაებისა და მთავარანგელოზის ორივე ეკლესია შიგ სოფელშია, ორივე მნიშვნელოვანი ისტორიული ძეგლია.

ვახუშტის სიტყვით. „ნიქოზს ეკლესია ღვთაებისა, დიდი, გუმბათიანი, აღაშენა გორგასალ და დადვა მასშინა გვამი წმინდისა რაჲდენისა. მანვე, გორგასალ, ჰყო საეპისკოპოსოდ და დასვა ეპისკოპოსი; ზის დღესაც, მწყემსო კაცკასიანთა დვალთა და აწ ოსეთად წოდებულისა, გლოლა-ღებითურით და არს ეკლესია დიდშენი, კეთილს ადგილს, მშვენიერი (გვ. 76).

ამ ცნობიდან ირკვევა, რომ მეფეს ნიქოზი გადაუქცევია ქრისტიანების თაყვანისცემის ადგილად, აქ გადმოუსვენებია რაჲდენ წამებულის ნეშტი. მით უმეტეს, რაჲდენი იყო სპარსი, ცეცხლთაყვანისმცემელი, მან დატოვა თავისი სარწმუნოება და მიიღო ქრისტიანობა, რისთვისაც იგი ეწაშა. ასეთი წამებულის ნიქოზში გადმოსვენება ქართველთათვის მისაბაძი იქნებოდა¹. ამას გარდა, მეფეს აქ ეპისკოპოსიც დაუსვამს,

¹ რაჲდენის წამებაზე საკმაო ლიტერატურა არსებობს და ჩვენ აქ მას არ შევეხებით: მ. ს ა ბ ა ნ ი ნ ი, საქართველოს სამოთხე, პეტერბუმი, 1882 წ., გვ. 170—179; ს. უ უ ბ ა ნ ე ი შ ვ ი ლ ი, ძველი ქართული ლიტერატურის ქრესტომათია, I ტბ., 1956 წ., გვ. 246.



რომელსაც ევალებოდა აქედან ღიახვის ხეობით, ქრისტეანობა გავერცელებინა ჩრდილოეთში — ოსეთ-დვალეთში და მთის რაჭაში. ამის მოსამზადებლად ნიქოზში საკირო იყურობის განვითარება, წერა-კითხვისა და საეკლესიო მსახურების წესების შესწავლა. ნიქოზის საეპისკოპოსოც ამას პირნათლად ასრულებდა¹.

რასაკვირველია, ვახტანგის დროს (მეხუთე საუკუნის) ეკლესია და სხვა ნაგებობანი აქ არ შემონახულა, დარჩენილია მხოლოდ შემდეგ საუკუნეებში გადაკეთებული და რესტავრირებული ე. წ. ღვთაების ეკლესია.

ეკლესია ნაგებია ქვიტყირით. მას აქვს ჯერის ფორმა, ზედ მაღალი გუმბათით. მოპირკეთებულია რუხი ფერის ფიქალქვით. შიგ ეკლესია საკმაოდ ვრცელია, მისი ფართობი 10×10 კვ. მ-ია, საკურთხევლის სიგრძე — 5 მ. იგი ამალღებულია ორი საფეხურით. იატაკი დაგებულია ფიქალქვებით.

საკურთხეველში ქვის ტრაპეზია მრგვალ ფეხზე შემდგარი. მასზე ამოჭრილია ჯვარი, გარშემო ჩუქურთმით.

ეკლესიას ორი კარი აქვს სამხრეთით და დასავლეთით. — ორივე კარის თაღიანი საპირე წნული ჩუქურთმის არშიითაა შემკული. გადახურულია ქვაფიქლით. ზედ სახურავზე, სამხრეთით და ჩრდილოეთით, ყოჩის თავებია გამოსახული.

გუმბათი მაღალია, გარშემო სარკმლებია თაღიანი ჩარჩოთი. კედლებში ჩატანებულია ჯვრები.

საკურთხეველის კედელზე, მარჯვნივ, გაურკვეველი ხუცური წარწერაა; ეკლესიაში მარმარილოს საფლავის ქვაც არის

¹ ტ. სარიშვილი, სწავლა-განათლების ზოგიერთი საკითხი სამხრეთ-ოსეთში, სტალინირი 1952 წ.

მარიამ მაჩაბლისა, რომელიც უშვილოდ გარდაეცლია 1831 წ. და წამკითხველისაგან ითხოვს შენდობას.

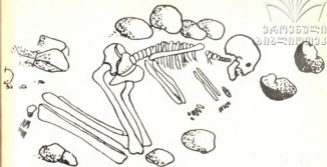
ღვთაების ეკლესიის დასაველეთით სამრეკლოს ნაგებობები რუბი ფერის ფიქალქეებით. მისი ქვედა სართული კაქცელია და თაღოვანი, საიდანაც შესასვლელია ეკლესიის ეზოში. ზედა სართულს აქვს მაღალი ოთხფარდულიანი სახურავი, რომელსაც ოთხივე მხარეზე აზის ყოჩის თავი. სამრეკლოს აქვს სვეტები შუაში ღიადებით. სახურავის წვერზე ხის კუშტულია, რომელშიც ჭვარი იყო ჩასმული. სამრეკლოს სიმაღლე 12—13 მ., შიგ ასომთავრული წარწერებია, რომელშიც მოხსენებული არიან სამრეკლოს მშენებელი ოსტატები.

ეკლესიის ეზო გალავნითაა შემოზღუდული. გალავანი ახლა დაბალია და ზოგან დაშლილი. გალავნის ფართობი უდრის ჰექტრის მეოთხედს.

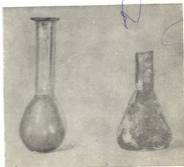
ეკლესიის სამხრეთ-დასაველეთის კუთხეში დგას საცხოვრებელი ძველი ციხე-დარბაზი, რომელიც ნაგებია რიყის ქვით. იგი ჩამონგრეულია და დაშლილი. მას თაღიანი კარი აქვს ჩრდილოეთით. ფორმით ოთხკუთხაა, მისი ფართობი 12×12 კვ. მ-ია. კუთხეები ნაგებია ქვაფიქლით. მეორე სართულზე გამართულია შესასვლელი კარი, რომლის საპირე ამოშენებულია აგურით. სართულები ჩაქცეულია, შიგ საცხოვრისი ოთახები ყოფილა გამართული ეკლესიის მსახურთათვის. აგრეთვე შიგვე ჰქონია სამალაგები. კედლებში დატანებულია სათოფურები. უკან, დასაველეთის მხარეზე, დგას თავმორღვეული მრგვალი და მაღალი კოშკი, რომელიც საყარაულო უნდა ყოფილიყო მტრის მოძრაობის დასაზვერავად.

ღვთაების ამ ეკლესიას მშენებლობის თარიღი არა აქვს,

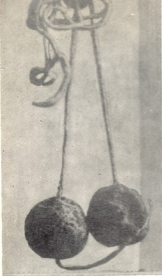
საქართველოს
ბუნებისმეტყველების
მეცნიერებათა
აკადემიის
ბიბლიოთეკა



ბუნების სამართი



ვარში აღმოჩენილ
მინის კუთხულები



ტყეაყში აღმოჩენილი
ნეტები



იგი ძველია. მომდევნო საუკუნეებში გადაკეთებულია და სრულგენილი სახის მიხედვით მას XIV საუკუნის ბოლოსა და XV ს. პირველ ნახევარს¹ მიაკუთვნებენ. იქვეა მეორე ეგვიპტური სია — მთავარანგელოზი, რომელიც მალღობზეა გამოხატული. იგი შედარებით მცირე ზომისაა, აქვს ჯვრის ფორმა და მალღობი გუმბათი. ნაგებია ქვითკირით, ურევია სხვადასხვა ზომის ქვაფიქალი. ტანის სიმაღლე — 6 მ. გუმბათისა — 4 მ. გუმბათს აქვს ვარშემო ოთხი სარკმელი, კედლებში ჩატანებული ჯვრისანი ქვები. სამი კარი აქვს დასავლეთით, ჩრდილოეთით და სამხრეთით.

ჩრდილოეთის კარის თავზე ჩასმულია ქვაფიქალი ასომთავრული წარწერით და ასე იკითხება: „ქ. სახელითა ღმრთისათა მიმი (?) ებისკოპოზმან ალვამენე წმინდაა და ბჭყცათაჲ, საყოფელი წმიდისა ღვთისმშობლისა წმიდათა მთავარანგელოზთაჲ, სალოცველად სულის ჩემისათვის“ 1: კარის მარცხნივ, ზემოთ, ჩასმულია ქვაფიქალი, რომელზედაც ამოკვეთილია მხედარი. მამაკაცი ცხენზე ზის თავგადაბრილი და გასცქერის უკან მოთავსებულ ბოლო მოგრებილ გველს.

კარს ორივე მხარეზე აქვს მოჩუქურთმებული დაბალი სვეტი. სახურავის ქვეშ, ქვის არშიაზე, ამოჭრილია გეომეტრიული სახეები. გუმბათს აზის კუშტული, ზედ ჯვარია ჩასმული.

ეკლესია უთარბლოა. ოღონდ ნაგებობისა და ფორმის მიხედვით მიაკუთვნებენ X—XI საუკუნეებს.

¹ M. Brosset, *ib.* გვ. 55; ი. მეგრელიძე, სტალინარისა და ზემო ნიქოზის სიძველეები, გვ. 245—320, დართული აქვს ნიქოზის ორივე ეკლესიის ფოტოსურათები და წარწერები.

მეღვრეკისი დიდ ლიახეზეა, ცხინვალიდან 4 კილო-
მეტრის დაშორებით. დიდი სოფელია, — 400 კომლი ცხოვე-
რობს. ეწევიან მეხილეობა-მებაღეობას; ცხოვრობენ მწიფე-
ბეები, მოსეშვილები, კახნიაშვილები, ნადირაშვილები.
ყველაზე მეტი მაისურაძეები არიან.

სოფელში არის იოანე ნათლისმცემლის ეკლესია, მას მო-
ნასტერს უწოდებენ. ვახუშტის სიტყვით: „დიდ ლიახეზედ,
არს მეღვრეკისს მონასტერი, უგუმბათო, უზის წინამძღვარი“
(გვ. 76). ეკლესია დარბაზული ტიპისაა, ერთნაევიანია, ნაგებია
რიყის ქვით. კარის ჩარჩო, კუთხეები და ზედა სარტყელი რუ-
ხი ქვით არის მოპირკეთებული.

აღმოსავლეთის მხარეზე დაშენებულია აგურის სამრეკლო.
შიგ მოხატულიც ყოფილა. მხატვრობა არ არის ძველი, წაშ-
ლილია და შეთეთრებული, კედლებში დატანებულია ნიშები.
აქვს ოთხი სარკმელი და სამხრეთით ერთი კარი. გარშემო და-
ხურული მინაშენია (განი—2 მ. სიმაღლე—3 მ.). მას დატა-
ნებული აქვს პატარა სარკმლები და სათოფურები. ეკლესია
გადახურულია ღარიანი კრამიტით. თავის ნაგებობით და ფორ-
მით იგი არ წარმოადგენს საყურადღებო ძეგლს. მართალია,
ხალხი მის აშენებას მიაწერს ვახტანგ გორგასალს, მაგრამ იმ
დროისა (V ს.) აქ არაფერი შემორჩენილა. შეიძლება იგი XVI—
XVII სს. ააშენეს, ძველის ნანგრევზე, რომელიც ვახტანგის
დროს მიეკუთვნებოდა და ამის გამო ამ ეკლესიას უღმრდე შე-
მორჩა ეს ისტორიული სახელი.

აქ იცოდნენ ხატობა — ნათლისმცემლობა თიბათეის 7-ს
და მლოცველს მოჰქონდა საწირ-სანთლები, ღამეს უთევდნენ,
სანთლებს უნთებდნენ. ეს მონასტერი საბერო ყოფილა და მო-

სახლეობა მას ყოველწლიურად უხდიდა საბეროს — 1/6 შრომ-
ლიდან და ვენახიდანაც. ღალას იღებდნენ აქ გამოგზავნილი
ბერძენი ბერები, გვარად დიმიტრიადი და საეკუპიდიდენულნი.
მათ ბინა ჰქონდათ ეკლესიასთან მდებარე ორსართულში
სახლში. ზემო სართულში ბერი ცხოვრობდა, ქვემოთ მოთავე-
სებული ყოფილა საბერო ღალა: პური, ღვინო და სხვ. (ქვევე-
რები კი ახლაც არის ჩაფლული).

ბერი მოდიოდა ხუთი წლით, შემდეგ უკანვე ბრუნდებოდა
და ამ საქმეს სხვას გადააბარებდა ხოლმე. ღალის აკრეფისა და
დაბინავების შემდეგ მას თბილისში უცხოვრია. ბერი დიმიტ-
რიადის სახლკაცებს — დიმიტრიადი 3 კომლი ღღესაც ცხოვ-
რობს მელვრეკისში — მათი თქმით, საბერო გადასახადი მიჰ-
ქონდათ საბერძნეთში დარიალის (უნდა იყოს: დარიის) მონას-
ტერში.

მელვრეკისის დასავლეთით, ლიახვის პირას, ქებაანთ კოშ-
კია, იგი სამსართულიანია, ნაგებია რიყის ქვით, კოშკი მრგვა-
ლია. შიგვე, კედელში, გამართულია ძსასვლელი კიბე, აქვს
სარკმლები, ბუხარი, სათოფურები და თაღოვანი ქერი. პირ-
ველ სართულში ქვევრებია ჩაფლული. ზემო სართული დაშ-
ლილია. კოშკს კარი აქვს ჩრდილო-აღმოსავლეთით, აქვეა ნი-
ში „საჯვარე“, რომელზედაც მიყუდებულია ჩუქურთმიანი
ქვეები (შეიძლება, ეს იყოს ძველი ეკლესიის ნაშალი).

ამ ნიშთან ლოცულობდნენ ქებაძეები და კახნიაშვილები.
მელვრეკისის ზემო შერთულია, სადაც დიდ ლიახვს შეერ-
თვის პატარა ლიახვი, რომელიც ვახუშტის აღწერით, „გამო-
დის პატარა ლიახვი კოლოს ზეით მცირე ტბასა და მოდის
ფოტრისამდე სამხრეთად, მერე საცხენის ქვემოთამდე, ვა-

რიანს ზეით, ერთვის ლიახვს აღმოსავლეთიდან პატარა ციხე-
ვი, მის გამო ეწოდა დაბასა ამას შერთული“ (გვ. 70,
75).

პატარა ლიახვის სათავე გამაგრებულია ციხე-კომპლექსის
შანბიანისა და ჩაბარუხის ხეების შესართავთან ვახუშტის
რუკაზე აღნიშნულია ბეჯჩოს ციხე, მის ქვემოთ, აწერის ხე-
ზე, საკმაოდ დიდი აწერის ციხეა, რომელიც დღეს ნანგრევსა
წარმოადგენს.

პატარა ლიახვს ვახუშტი ასე ახასიათებს: „ხოლო ტბა
ქნოდოსი არს მცირე, რომელსა სდის ლიახვი. ამ ტბიდან ვა-
ნათამდე არს ლიახვის ხეობა უეცნაზო, უხილო, ვითარცა მთის
ქვენი და სივიწროვით ეს უფრო მწირია“ (გვ. 71).

ლიახვის ამ სათავეებზე კარგი საძოვრებია, სადაც მოსახ-
ლეობა ზაფხულობით საქონელს მიერეკება.

აწრევი. მისი ძველი სახელია აწერი. საისტორიო წყა-
როებშიაც ასე იხსენიება. — დღეს კი აწრევს უწოდებენ, ეს
სოფელი ლიახვის სათავიდან დაშორებულია 30 კილომეტრით.
პატარა სოფელია. ცხოვრობენ ასკილაშვილები, ვაზაგაშვილე-
ბი და მარიამიძეები — სულ 10 მეკომური. მესაქონლეობას
ეწევიან და რძის ნაწარმს ამზადებენ. მთიდან, სოფ. სიათიდან
აქ გადმოსულა ვაზაგაშვილი. მათი სალოცავი სიათაში ყოფი-
ლა წმ. გიორგის პატარა ეკლესია, სადაც სალოცავად მოდი-
ოდნენ გიორგობას. აწერი შედიოდა ქსნის საერისთავოში.

ამ სოფელში საყურადღებო ციხე-გალავნის ნაშთია დარ-
ჩენილი. ციხე-გალავანი მალღობზეა, ლიახვის მარჯვენა მხა-
რეს, — ლიახვი მას ჩრდილო-დასავლეთით უელის და მისგან
დაშორებულია ერთი კილომეტრით.

ციხე ნაგებია ნახლეჩი კედლის ქვეით, ოთხკუთხედ. დედა-
ბით, მწყობრად და ლამაზად. გალენის კოშკიდან დარჩენი-
ლია სამი კოშკის ქვედა ნაწილი. კედელი გამაგრებულია ქვიშა-
ვებითა. კოშკები ფორმით მრგვალია. ჩრდილოეთით მას ჩამო-
უდის დედა — „ციხის ხეობა“. დარჩენილი კედლის სიმაღლე
3—5 მეტრია. კედლის სისქე—1,50 მ. კოშკის კედლისა —
1,50 მ. კარი აქვს სამხრეთ-დასავლეთით, სიმაღლით 4 მ.
ციხე-გალენის ფართობი უდრის ერთ ჰექტარს. შიგ სათავსე-
ბის ნანგრევებია.

ციხის ზემოთ არის დვთისმშობლის ეკლესია. ლოცულობ-
დნენ აპრილში, აღდგომა დღეს. აქვთ აგრეთვე ლომისას
ნიშიც.

იქვე, დაბლა, სამების ეკლესიაა, რომელიც აუშენებიათ
1839 წ. ლოცულობდნენ მარიაშიძეები.

ასეთი დიდი და ნაგებობით საყურადღებო ციხე-გალაენი
ამ ხეობაში არ შემონახულა. იგი განიარჩევა მშენებლობის
ტექნიკით, საშენი მასალითა და მტკიცე ნაგებობით ლიახვის
ხეობის ციხეებისაგან.

ვახუშტის ეს ციხე რუკაზე აღნიშნული არა აქვს. აღწერა-
ში ამბობს: „ფოტრისას-ქვეს ზევით არს აწერის-ქევი, აქ აღა-
შენა შამშუმ ციხე სიმაგრედ თვსად, არამედ ექმნა გალიად,
რამეთუ გამოიყვანეს ცოლი და დედა წული მისი მუნიდამ“
(გვ. 71).

აქ მოხსენებული შანშე ქსნის ერისთავია, იგი მოკავშირე
იყო გივი ამილახვრისა, რომელიც ოსმალების მიმხრობით
ებრძოდა შაჰ-ნადირს ქართლის გასათავისუფლებლად. 1739
წელს, შაჰ-ნადირის ბრძანებით, თბილისის ხანმა გაილაშქრა

უკუმდგარ ქსნის ერისთავ შანშეზე: „მოადგა აწერის ხევი, შემუსრა აწერის ხევი და გამოიყვანა ქსნის ერისთავის შანშეს ცოლ-შვილი და ძმებისა მისისა. ხოლო შანშე, ცოლ-შვილი და ძმებისა (ახალციხეს). გარნა სთხოვეს იგი ყიზილბაშთა და მისცეს ოსმალთა შანშე და წარგზავნეს ცოლ-შვილით ხოროსანსა“!

1744 წელს შანშე ერისთავი, თეიმურაზისა და ერეკლეს თხოვნით, შაჰნადირმა გაათავისუფლა და მას კვლავ უბოძეს ქსნის ერისთავობა. მემატიალის ამ ცნობიდან არა ჩანს შანშეს მიერ აწერის ციხის აშენება, ამასთანავე იმ საუკუნეში მცირე დროის მონაკვეთზე შანშეს არც შეეძლო ასეთი დიდი ციხე-გალავნის აგება. ოღონდ საფიქრებელია, თავდაცვის მიზნით, მან შეაკეთა ამ დიდი ციხის ერთი მონაკვეთი, საიდანაც წაასხეს მისი ცოლ-შვილი. მით უმეტეს, აწერის მაგვარი ციხე XVIII ს. ამ ხეობაში არ მოიბოვება. აქაური ამ საუკუნის ციხეები ნაგებია სხვა მასალითა და ტექნიკით, უმეტესად — რიყის ქვითა და აგურით.

ამის გამო აწერის ციხე ჩვენ აღრიხნდელ ნაგებობად მიგვაჩნია ლიახვის ხეობაში და იგი შუა საუკუნეებს უნდა მიეკუთვნოს.

ბ ე ლ ო თ ი. იგი პატარა ლიახვზეა. ამ სოფელში ცხოვრობს 60 კომლი. მათი გვარებია ტერაშვილი, წიქარაძე, დე-

1 ო მ ა ნ შ დ ი ე ა ნ - ბ ე გ ი, ცხოვრება მეფის ირაკლი მეორისა, ქარ. ცხოვრება. ჩუბინოკის გამოცემა, 1854 წ., გვ. 478, 481.

მეტრამვილი და სხვ. ყველაზე მეტია ტერაანთ გვარი. ამ კლასიდან რითადად შესაქონლებას მისდევენ.

ბელოთის ციხის გალავანი ღღესაც დაცულია, მკვლევარნი მარჯვენა მხარეზეა. ბელოთის ამ ტიპიურ ციხე-გალავანში მოსახლეობა იხიზნებოდა მტრის შემოსევის დროს.

გალავანი ნაგებია რიყის ქვით. მალაღია, თავმორღვეული და ქონგურებიც არ შერჩენია. ოთხივე კუთხეში აქვს კოშკები, სამი მათგანი მრგვალია, მეოთხე კი — ოთხკუთხა.

გალავნის კედლებში გამართულია სათოფურები, კოშკები ოთხსართულიანია. ოთხკუთხა კოშკის წინა მხარე ჩამონგრეულია. ჩამოსლილ სართულებში გამართულია სათოფურები. შესასვლელი კარი ეზოდანა აქვს.

გალავანს შესასვლელი კარი ჰქონია ჩრდილოეთის მხრიდანაც. ახლა დაშლილია, გალავნის ფართობი 500 კვ. მ-ია.

შიგ გალავანში მაცხოვრის ეკლესიაა, მას სამხრეთით მიშენებული აქვს სამრეკლო, რომლის ქვედა ნაწილი ნაგებია ქვიტკირით, მისი ჰერი თაღოვანია, კარი სამხრეთითა აქვს. საიდანაც ეკლესიაში შედიოდნენ. მასზე შემდეგ დაუშენებიათ ოთხბოძიანი აგურის სამრეკლო. ეკლესია დარბაზულია, საკმაოდ მოზრდილი, ნაგებია ტუფის ქვით, მას დასავლეთის მხარეზე გალავნის კედელი აქვს მიბჯენილი; ეკლესიის ფართობი 13X6 კვ. მ-ია, სიმაღლე — 15 მ, აქვს თაღოვანი ჰერი. აქ ბატობა იცოდნენ მაისში. ეკლესია უფრო ძველია, ვიდრე გალავანი; გალავანი საშენი მასალისა და ნაგებობის ტექნიკის მიხედვით გვიანდელია, XVII—XVIII საუკუნისა. ეტყობა, ლეკიანობისაგან თავდასაცავად, როგორც ქართლის სხვა სოფ-



ლებში, აქაც ისეთივე გაღავანი აუშენებიათ და სიაც შიგ მოუქცევიათ.

ლიახვის ხეობაში შემოსვლისას ლეკები უფრო მეტად დასუსტდნენ, პატარა ლიახვის მოსახლეობას აწიოკებდნენ, ძარცვავდნენ აქაურ შეძლებულ სოფლებს და ტყვეებიც მიჰყავდათ. ერეკლე II გადამწყვეტ ზომებს იღებდა, სოფლები რომ ლეკებისაგან დაეცვა.

ბელოთის დასაცავად აქ მდგარა ბატონიშვილი იულონიც, რომელსაც მისი დედა დარეჯან დედოფალი თავის წერილში ურჩევდა, ბელოთიდან აყრილიყო ცოლ-შვილით და გორში დამდგარიყო¹. ბელოთის მთაზეა წმ. მარინეს დანგრეული ეკლესია, მის ქვემოთ, გაღმა, ნასოფლარი „ბოლოთაანი“, სადაც ბოლოთაშვილებს უცხოვრიათ.

სოფელში აქვთ აგრეთვე სალოცავი ნიში „ღვთისმშობელი“ და „კვირაცხოველი“.

სოფლის თავზე, ლიახვის პირას, დგას მაღალი, მრგვალი კოშკი, პატარა გაღავნით და მას „ხადურთანთ“ კოშკს უწოდებენ. აქვე ცხოვრობს სამი კომლი ხადურები.

ვანათი მდებარეობს პატარა ლიახვზე. მოზრდილი სოფელია, 200 კომლი ცხოვრობს. ძირითადად მეხილეობასა და მესაქონლეობას ეწევიან. მათი გვარებია გორჩიაშვილი, ზაქარაშვილი, ბასილაშვილი, ვალუტაშვილი, ჭოჭიშვილი და სხვ. ყველაზე მეტია ჭოჭიშვილები. თავდაპირველად ამ სოფელში უცხოვრია ზაქარაშვილებსაც.

¹ მ. ცოტნიაშვილი, გვ. 65

საეურადღებო ძეგლები აქ არ შემონახულა. გორაკზე ირის
ლეთისმშობლის ეკლესია, იგი დაშლილია და მის ეზოში ჩა-
უდგამთ საავადმყოფო. ვანათს მებატონე არ ჰყოფნის
სახაზინო ყოფილა. ვანათიდან გზა გადადის იმერეთში (ოხი—
კეისა — ჭავა, — ცხინვალი და ვანათი).

ამ გზით გადმოვიდა ქართლს გასაჭირში ჩავარდნილი იმე-
რეთის მეფე სოლომონ II, რომელიც მოსალაპარაკებლად უნ-
და ჩასულიყო თბილისში მთავარმართებელ ტორასოვთან.
1810 წელს სოლომონი თავისი ამალით ჩამოვიდა ვანათში,
სადაც მას ტორმასოვი უცდიდა.

სოფლის აღმოსავლეთით, ლიახვის მარცხენა მხარეს, მა-
ღალ კლდეზე, დგას ვანათის ციხე. ვახუშტის აღწერით
„არს ვანათი, პატარა ლიახვის კიდეცა, მაღლა გორასა ზედა
ციხე, სნეკიღამ წამოსულს შვირეს მთასა ზედა. ვანათის ციხე
შემუსერილი განაახლა შანშემ. შემუსრეს კვალად ყიზილბაშ-
თა“ (გვ. 75). ციხის მეორე მხარეს სოფ. დმენისია და ამის
გამო მას დმენისის ციხესაც უწოდებენ. ციხე მთელ ხეობას
გადასცქერის, ხალხური გადმოცემით, ეს ციხე თამარ მეფეს
აუშენებია. შიშინაობის დროს ამ ციხეს თავს აფარებდნენ
დმენელები და ვანათელები.

ციხე საკმაოდ დიდი მოცულობისაა, — მისი ფართობი ნა-
ხევარ პექტარს უდრის. ციხე დაშლილია. შემორჩენილია მისი
გალავნის ნაწილი და ჩამონგრეული კოშკები. ნაგებია რიყის
ქვით — დულაბით. დარჩენილი ციხის კოშკის ნაწილი ოთხ-
სართულიანია, სიმაღლით—12 მეტრი. ციხეს შესასვლელი კა-
რი აქვს სამხრეთიდან, გალავანს აქვს მომრგვალებული ფორ-
მა. დარჩენილი კედლის სიმაღლე ზოგან 10 მეტრს აღწევს.

ციხეზე ასეღა ლიახვიდან ძნელია, მეორე მხრიდან კი, სოფ. დმენისიდან, შედარებით უფრო ადვილი.

შიგ ციხეში ჩაფლულია ქვევრები, პურების ქვევრები, ქვიტყირის ოთახი და ლიახვთან ჩასასვლელი გვირაბი. არის რამდენიმე გამოქვაბულიც, გალავანსა და კოშკებში დატანებულია სათოფურები (ვანათის ციხის გეგმა, ჭრილი და ფასადი აღწერილი აქვს პ. ზაქარაიას).

თუ ვინ და როდის ააშენა ვანათის ციხე, არ არის ცნობილი, ოღონდ ვახუშტის გადმოცემით, იგი XVI საუკუნეში უკვე არსებობდა. ვახუშტი ამბობს, რომ არაგვის ერისთავის ნუგზარის პაპა იყო ვანათელი აზნაური და, როდესაც მეფე სვიმონს „უეუოდგა ვანათის ციხის მპყრობელი და მან (ნუგზარმა) ბრძანებითა მეფისათა და შეტყუვებითა აღიღო ციხე იგი, და მეფე-მან მიანიჭა მუნ მამულნი“-ო. (საქ. ცხოვრება, გვ. 56).

ხალხური გადმოცემით, ლეკები ცდილობდნენ ვანათის ციხეში შესვლას, მაგრამ ვერ ახერხებდნენ. ციხეში მყოფ ერთ ქალს ლეკთა ბელადი მოსწონებია. ქალს ძაფის გორგლის წვერისათვის მიუბამს ბარათი, რომელშიც სწერდა, ძაფის სიგრძე კიბე გააკეთე და ციხეში ამოხვალო. ბელადიც ასე მოქცეულა. ლეკები ღამით ციხეში შესულან და მძინარე ხალხი ამოუხოციათ. მოღალატე ქალი კი ბელადს ცოლად შეურთავსო.

გარდა ლეკებისა, ვანათის ციხესთან იბრძოდნენ გივი ამილახვარი და შამშე ქსნის ერისთავი ნადირ-შაჰის წინააღმდეგ. ამ დროს ციხეც დაინგრა (ქარ. ცხოვრ. ნაწ. II, 1964 წ., გვ. 335, 341).

XVIII საუკუნეში, თეიმურაზ II მეფობისას, ქსნისა და



არაგვის ოსები აეკაცობდნენ და ბეგარასაც არ იხდიდნენ: პა-
შინ, მემატიათის სიტყვით. „წაბრძანდა მეფე თეიმურაზს ჩა-
რითა, მიბრძანდა ვანათს, მიეგებნეს ოსნი და შეიქმნა ორთქაჲ“
არაგვის ოსის წახდენის ამბავი შეიტყვეს ქსნის ერისთავის
ოსთა, მივიდნენ მაშინვე ვანათს და შემოეხვეწნენ მეფე თეი-
მურაზს და მოსთხოვეს დანაშაულის ფარვანი და მისცეს სრუ-
ლი ბეგარა“ (ქართ. ცხოვრ. II, 1954 წ., გვ. 390).

ციხის გადაღმა, დმენის მხარეზე, დგას პატარა ეკლესია
„მაცხოვარი“. იგი ნაგებია ქვითყიარით, მოხატულიც ყოფილა,
მხატვრობა ზოგან შერჩენილია. ეკლესია ძველია, მიაკუთვნე-
ბენ X—XI საუკუნეებს. აქ დღეობა იცოდნენ მაისში, ზოგ-
ჯერ ივნისში და სალოცავად მოდიოდნენ ახლომახლო სოფლე-
ბიდან.

ვანათის კლდეში, სოფლის აღმოსავლეთით, ღიახვის გაღ-
მა, ოთხი გამოქვაბული ყოფილა ზომით 3×2 კვ. მ. შიგ
კლდეში ამოუჭრიათ მშვილდოსანი მეომრები, აქვეა ქვის ვარ-
ცლი და ჩამოკიდებული ქვაბი, რაც ტუფის საბადოების ძიე-
ბისას დაზიანებულია.

ამ გამოქვაბულების არსებობას ეახუშტიც აღნიშნავს და
ამბობს: „ციხის უკან, ჩრდილოეთ, არს კლდე მაღალი, ქარა-
ფოვანი, მკვრეტი ღიახვისა და მას შინა ქვაბნი გამოკუთი-
ლნი (გვ. 335, 341)“.

ახლა ერთი გამოქვაბულიდან ნაცარი და ფერფლილაა დარ-
ჩენილი. შიგ ადამიანი თავისუფლად გაიმართება.

გერი. ვანათიდან გზა გერში მიდის, სადაც გერის წმ.
გიორგის ეკლესიაა, რომელიც დიდ სალოცავად ითვლებოდა
ქართლში; შემდეგ გაივლის „მღერისას“ ხევს; ეს გრძელი ხე-



ვია და მთებზე ოსების სოფლებია გაფანტული. საქონელი კოსმებია მთიულური ტიპისა. სოფ. ყლარსთან ეს ხევი თბე-
დება. გზა მარჯვნივ, მთაში შეუხვევს, საიდანაც მთის მთაში
მოები იწყება. ადგილი მთიანია და ტყით დაფარული. გზები
უსწორმასწორო და ძნელად სავალია. მთაზე ჩანს სოფ. გერი,
რომელიც ხუთ უბნად არის გაყოფილი. სოფლის ზემოთ მალა-
ლი კლდეა, სადაც გერის წმ. გიორგის ეკლესია დგას. ეკლე-
სიის მოედანი მცირეა, მას გალავანი აქვს შემორტყმული.

გალავნის კარიბჭე ნაგებია თლილი ქვით და თავზე გამთ-
კეთილია ღომის თავი. ეკლესია ნაგებია ქვაფიქლით. წინათ
აქ ძველი კოშკი ყოფილა, ის დაუნგრევიათ და ეკლესიისათვის
ეკვდერი მიუშენებიათ 1879 წელს. ეკლესიის დასავლეთის
მხარეზე მიშენებულია სამრეკლო. ეკლესია დარბაზულია, მო-
ცულობით პატარა და ცარიელი. ეკლესიის გარშემო რაიმე
სხვა სიძველე არ მოიპოვება. არის ორიოდე ქოხი, სადაც ლა-
მისმთევლები დგებოდნენ.

გერის წმ. გიორგი ითვლებოდა სულით დაავადებულთა
მკურნალად და, ვისაც მისი მიზეზი გამოუვიდოდა, იქ მიჰყავ-
დათ, გერის წმ. გიორგის მის განკურნებას შესთხოვ-
დნენ.

გერის ეკლესიის აშენებაზე არსებობს ასეთი თქმულება: ქართლის მეფეს ფარსმანს (VI ს.) შეურთავს აფხაზეთის მთა-
რის ასული ხვარაზმა, რომელსაც მოჰყოლია ვაჟი ვარამაღსა-
დი. ხვარაზმას მზითევში ჰქონია მოქედელი ნაწილიანი ხატი
წმ. გიორგისა. მეფე უშვილო ყოფილა და სიცოცხლეშივე ეს
ნაწილიანი ხატი თავისი გერისათვის (ვარამაღსადისტვის) უბო-
ძებია.

სპარსელების შემოსევისას მეფეს თავისი გერი მთაში ჯავ
ხიზნავს, მთის წვერზე აუშენებია ეკლესია და ხატიც იქვე და-
უსვენებია, სოფელსაც ამის გამო გერი დაურქმევინა. ^{საქართველო}
რასაკვირველია, ეს თქმულება არ გვაძლევს გერის სახელ-
წოდების მეცნიერულ განმარტებას. ოსები მას „ჯგერძუარს“
უწოდებენ. ქართული გერი და მისგან წარმოებული ოსური
ჯერან (ჯგერ) იგივეა, რაც სვანური ჯგვრაგ და მეგრული
ჯეგე (ჯგეგე და გეგე). ესეც გიორგის, ანუ ჯეგე გიორგის (წმ.
გიორგის) ნიშნავს.

გერის წმ. გიორგის ხატობა ქართლში ორ ადგილას იმარ-
თებოდა: სოფელ გერსა და არბოში. გერი იყო ამ ხატის მთის
საბრძანისი, არბო კი — ბარისა.

გერის შესახებ ასეთი თქმულებაც არსებობს: წმ. გიორგი
რომ უწამებიათ, ასო-ასოდ აუქნიათ. მისი მკლავი და თავი
გერში დაუმარხავთ, ამ ადგილსაც ამის გამო თავგერი ეწოდაო.
გერის გიორგის ძმებიც ჰყოლია: არბოს ჯვარი, ატოცის წმ.
გიორგი და სარკის წმ. გიორგი (ხვედურეთშია).

გერისთობა იწყებოდა 27 აგვისტოს და გრძელდებოდა სამ
კვირას: პირველი — თავგერითობა, მეორე — შუაგერითობა და
მესამე — გერის ბოლო. გერის ბოლო არბოში იმართებოდა
და აქედან მლოცავეები პირდაპირ იქ გადადიოდნენ.

მლოცავეები გერში ღამისთევით დგებოდნენ და იქ სხვადა-
სხვა რიტუალს ასრულებდნენ, — ხოხვით შემოუვლიდნენ ეკ-
ლესიას, ვისაც შეთქმული ჰქონდა, ისინი — ცეკვითა და მუსი-
კით. მოჰქონდათ მრავალი სახის შესაწირი: სანთლისაგან გა-
კეთებული ადამიანის გამოსახულება თეთრებში გამოწყობი-
ლი, ბეჭდები, საყურეები და სამაჭრეები. ვისაც შეთქმული

ქმონდა, კისერზე რკინის ჯაჭვს — „დადიანურს“ — დაიღებდა და ასე სამჯერ შემოუვლიდა ეკლესიას.

მზის ჩასვლისას მლოცავი შეუდგებოდა ღამის მთავარ მხარის: აბინავებდნენ საქონელს, მორთავდნენ მხარის დაღამებისას ეკლესიაში სანთლებს ანთებდნენ: მახვეწარნი თეთრი ხალათებითა და ხილაბანდებით ლოცულობდნენ; გაისმოდა ხატის ქადაგის ვედრება.

მესამე კვირას, ე. ი. „გერის ბოლოს“, მლოცავი აქედან მიდიოდა არბოში, სადაც ასეთსავე წესებს ასრულებდნენ.

არბო მდებარეობს პატარა ღიახევის მარჯვენა ნაპირას. მოსახლეობა შეჯგუფულია. აქ ძირითადად მებაღეობას მისდევენ. ცხოვრობენ: გვიმრაძეები, მაისურაძეები, ლომოურები და სხვ. უმრავლესობა გვიმრაძეები არიან.

შუა სოფელში დაცულია წმ. გიორგის ძველი ეკლესია, რომელსაც X საუკუნეს მიაკუთვნებენ. ეკლესია დარბაზულია, ნაგებია რიყის ქვით, მისი აღმოსავლეთი კედელი კი — დიდრონი რუხი ფერის ქვით. ქერი თაღოვანი აქვს. დასავლეთისა და სამხრეთის კარი ამოჭოლილია. დასავლეთის კარის თავზე დატანებულია დიდი ქვა. ეტყობა, მოხატულიც ყოფილა. თალიანი ქერი ქვის საღებებით არის შეკრული. მისი ფართობი 8 X 4 კვ. მ-ია. სამი სარკმელი აქვს. აღმოსავლეთის სარკმლის თავზე ჩასმულია ქვაფიქალი, რომელზედაც ერთ მხარეს ამოკვეთილია ნაყოფიერების ხე, მეორეზე — ლომზე შემდგარი ირემი. იქვე ჩასმულია ქვაზე ამოკვეთილი ხარის თავი პროფილში, კარგად შესრულებული. ეკლესიის დასაცავად მიუშენებიათ მრგვალი კოშკი რიყის ქვით ნაგები, ახლა კოშკი დანგრეულია, დარჩენილია მისი ქვედა სართული. ეტყობა, მას

გალავანიც ჰქონია. აქ, გერის წმ. გიორგის ეკლესიაში, იმართებოდა დიდი ხატობა — გერისთობა და მას ქართლის სოფლებიდან დიდძალი მლოცავი მოუდიოდა საკლავებში და საწირავეებით; აქვე ასრულებდნენ სხვადასხვა საარტყელსა და სხვებს. ერთი კვირის განმავლობაში მლოცავნი ჩარდახიანი ურმებითა და ცხენებით მოდიოდნენ, თან მოჰქონდათ დიდძალი შესაწირი და ეკლესიასაც კარგი შემოსავალი ჰქონდა.

ძველო, პატარა ეკლესია ვერ იტევდა მოზღვაებულ მლოცველებს და ამის გამო იქვე, აღმოსავლეთის მხარეზე, XIX საუკუნეში აუშენებიათ დიდი ეკლესია, რომელიც თავისი ნაგებობითა და გაფორმებით უმნიშვნელოა; ამავე მხარეს დგას უკვე დაშლილი ღვთისმშობლის პატარა ეკლესია. აქ ხატობა იცოდნენ აღდგომის მეორე დღეს. ამავე სოფელში, ეკლესიის მახლობლად, ცნობილი მწერლის ნიკო ლომოურის სახლ-მუზეუმი მოწყობილი.

დისევიკულებითა. ეს სოფელი ლიახვის მარცხენა მხარეზეა, სადაც ლიახვს მერიისა და ლაფანების ხევი ერთვის. დღეს დისევი და კულებითი გაერთიანებულია ერთ სასოფლო საბჭოში. დისევი ვახუშტის სოფლების სიაში დასახლებულია დიცივად; იგი არც მის აღწერაშია მოხსენებული და არც რუკაზეა აღნიშნული, სოფელი მალლობზეა, ცხოვრობს დაახლოებით ორასი მეკომური. აქ ძირითადად მესაჭონლეობა და მეხილეობაა.

თავდაპირველად ამ სოფელში დასახლებულა ოქროპირიძე (ახლაც ისინი ყველაზე მეტნი არიან (120 კომლი). ცხოვრობენ აგრეთვე მარღიშვილები, თოთაძეები, მარიაძიძეები, ელიკა-

შვილები და სხვ. სოფელი დაყოფილია ეპიტაანთ, მინაობ-
ლიანთ, ჭაქცეაანთ, გაბელაანთ, ზურაბაანთ და მჭედელიანთ
უბნებად.

ეროვნული

სოფელს ჩამოუდის პატარა მდინარე — დსიქურა. მდინარე
ცემით, შეზატონეს ეს მამული დისთვის მზითვში მიუტია და
ამის გამო დაჩქმევია დისეური.

ოქროპირიძის გვარზე ასეთი გადმოცემა არსებობს: მინდ-
ვრად მუშაობის დროს შვიდი მამაკაცი ოქროპირიძე, თავი-
ანთი გუთნეულით ლეკებს გაუტაცებიათ. ერთი ოქროპირიძე
გაჩქცევიათ მანგლისში. იგი სოფ. ძელდებისში დასახლებულა
და აქ მომრავლებულან, სადაც ახლა 27 კომლი ცხოვრობს.
სალოცავად შინდისში ჩამოდიოდნენ გიორგობას, სადაც მათი
სალოცავი წმ. გიორგის ნიში ყოფილა.

იმ ადგილს, საიდანაც ისინი ლეკებმა გაიტაცეს, ახლა
„გუთნიყლაპია“ ეწოდება.

დისეეშია ძელცხოველის ეკლესია. იგი მოზრდილია და
დარბაზული ტიპისა. ნაგებია რიყის ქვით, კუთხეებში დატანე-
ბული აქვს თლილი ქვები. ეკლესია შიგნით შეთეთრებულია
და, სამწუხაროდ, დღეს ხორბლის საწყობად არის გამოყენე-
ბული. ეკლესიას აქვს მაღალთალოვანი ქერი, ორი მაღალი ნი-
ში და ოთხი სარკმელი, შემორჩენილია სამხრეთის კარი, და-
სავლეთის კარი ამოქოლილია. სამხრეთის მხარეზე მიშენებუ-
ლია რიყის ქვით ნაგები სამოლოზნო, სადაც მოლოზნებს უც-
ხოვრიათ. მინაშენი გრძელია — უდრის 12 მ, განი — 4 მ-ია.
მას შესასვლელი კარიც აქვს აღმოსავლეთით. სამხრეთის მხა-
რეზე გამართული ყოფილა მარანი, სადაც ჩაფლულია ქვევ-
რები. აღმოსავლეთით სარკმელთან მოთავსებულია ფიქალქვა,



տոհմ պալատի քաղաքում



ტრის კიშკარი



ეროვნული
ბიბლიოთეკა

მლოცავი „დადიანური“
ჩაჭვით



რომელზედაც ამოჭრილია ჯვარი, მცენარის ტოტი წაყოფიერ-
ლომი, რომელსაც ზედ ადგას ირემი. აგრეთვე მედალიონზე
გამოსახულია მამაკაცის თავი პროფილში. ერთ მხარეზე მისი
კვეთილია მკრთალი ასომთავრული წარწერაც.

ეკლესიას გალავანიც ჰქონია, ახლა დაშლილია. ხატობა 23
მაისს სცოდნიათ.

წინათ დისევში მდგარა „ბედნიერის“ დიდი მუხა, რომე-
ლიც 1932 წ. მოუჭრიათ. მის ნაცვლად აურჩევით იქვე მახ-
ლობლად მდგარი ნორჩი მუხა. ვისაც სოფელში „ბედნიერი“
შეეყრებოდა, საწირ-სანთლით მიდიოდა მუხასთან და ევედრე-
ბოდა მას „ბედნიერისაგან“ (ავადმყოფობა) განკურნებას.

ამასთანავე აღსანიშნავია, რომ „ბედნიერის მუხასთან“ მკა-
თათვის 3-ს მკის საღმრთოს იხდიდნენ. გვარის უფროსი მოვი-
დოდა „ბედნიერის მუხასთან“ და იქ თავის საგვარეულოს და-
ამწყალოებდა. ამის შემდეგ კი სამკაალში გასვლა ყველასათ-
ვის ნებადართული იყო.

აქვეა მეორე უფრო საყურადღებო ძეგლი — კულბითის
„მარიამლეთის შობლის“ ეკლესია.

კულბითის ეს ეკლესია მაღალ ბორცვზე დგას. იგი ნაგებია
რუხი ფერის ტუფისა და კარგად ნათალი ოთხკუთხა ფიქალი
ქვისაგან, მჭიდროდ და ლამაზად, ჯერის ფორმა აქვს, მაღალი
გუმბათი და გადახურულია ქვაფიქლით. ეკლესიის სიმაღლე
8—9 მეტრია, გუმბათისა კი — 8 მეტრი, ეკლესიის ფართობი
7,30 × 5,20 კვ. მ-ია, საყურთხველისა — 3 × 4 კვ. მ. სამი სარ-
კმელი აქვს, ორი კარი, ერთი სამხრეთით და მეორე დასავლე-
თით (ახლა ამოშენებულია). გუმბათი დაყრდნობილია კედ-
ლებზე, საყურთხველის ორივე მხარეზე გამართულია ნიშები.

გუმბათის სარკმლები შემკულია თაღოვანი საღებავებით და სვეტებს ქვეშ გამოკვეთილია სამი გრძელკუდა ლომის პრიმიტიული გამოსახულება. დასავლეთის ფასადზე კვეთილია გეომეტრიული ფიგურები, ქართული დედაბოძების მაგვარი არშიები, ჯვრის, ადამიანისა და ცხოველების პრიმიტიული სახეებით. დასავლეთის კარის მარჯვენა მხარეზე ჩასმულია ქვა, რომელზედაც გამოსახულია ლომი და ხელაპყრობილი ადამიანის ორი ფიგურა.

აღმოსავლეთის ფასადზე კი გამოსახულია ჯვარი და ორი ცხენის მსგავსი ცხოველი, პირისპირ მდგომარე. ამ ეკლესიის ორნამენტები და ფიგურები ხალხურია, იგი მიემსგავსება ქართული დარბაზების დედაბოძებზე ამოკვეთილ არშიებსა და ფიგურებს.

ეკლესია ძველია, თავისი ნაგებობით, შემკულობითა და ღირსშესანიშნაობით ლიახვის ხეობის ძველებისაგან მკვეთრად გამოირჩევა. ლეთისმშობლის ამ ეკლესიას X საუკუნეს მიაკუთვნებენ.

აქ ხატობაც იმართებოდა, — „ლეთისმშობლობა“ — აღდგომის ორშაბათს. ეკლესიის სამხრეთ-დასავლეთით ძველი ციხის ნანგრევია, მისი ფართობი დაახლოებით ნახევარი ჰექტარია, ნაგებია ქვიტყირით. ნაციხრის ქვები გაუზიდავთ და ამჟამად აღარაფერია დარჩენილი. ეს ციხე იცავდა სოფელსა და ეკლესიას. ეტყობა, ეკლესიას ჰქონია გალავანიც, რომელიც ციხესთან იქნებოდა შეერთებული.

ეს ციხე ვახუშტისაც აქვს მოხსენებული: „ორბოძლის მთის კალთასა ზედა არს კულობითს ციხე“ (გვ. 75).

კულობითის ციხე იხსენიება სეფიხანის შემოსევისას

ქართლში, 1737 წელს, როდესაც მან იკორთისა, ვანათისა და
ეკლბითის ციხეები აიღო (ქარ. ცხოვრ., 1854 წ., გვ. 341).
ამავე სოფელში, ქედის გადაღმა, ორბოძალას მთის ძირში
არის ადგილი „ნაქალაქევი“, რომელიც ერისთავს ეკუთვნოდა.
აქვეა ეკლესიაც, სადაც დღეობა „მიქელგაბრიელობა“ იცოდ-
ნენ. აქ საფლავის ქვას აწერია თავდგირიძეთა გვარები. ქედ-
ზე ხატის ტყეა, შიგ „ქაშუეთის ნიშია“. იქ სალოცავად მიდი-
ოდნენ რევანიშვილები. არის აგრეთვე კვირაცხოველის ნიშიც
ვალიშვილების სალოცავით. მთის მაღალ ქედზე დგას კოშკი.
იგი მრგვალია, აქვს სარკმელი და სათოფეები. მას „შამბირ-
ეთს“ უწოდებენ. სკოდნიათ დღეობა „შამბირეთობაც“, იქ-
ვე ცხოვრობს ორი კომლი ვალიშვილი.

ქორდი მდებარეობს პატარა ლიახვის მარცხენა ნაპირას,
არბოს მახლობლად. აქ არის წმ. ბარბარეს ეკლესია, რომელიც
ყვავილ-ბატონების მფარველ ღვთაებად მიაჩნდათ. ქორდის
ბარბარე განთქმული სალოცავი იყო პატარა ლიახვის ხეობა-
ში და მას დიდძალი მლოცავი მოუდიოდა მეზობელი სოფლე-
ბიდან (კარბი, მერეთი, ტყეიავი და სხვ.) ქორდის ბარბარეს
ეკლესია რიყის ქვით არის ნაგები. შესასვლელი კარი სამხრე-
თითა აქვს. კარის მარცხენა მხარეზე ჩამოწმულია ქვაფიქალი
მხედრული წარწერით. თავისი პალეოგრაფიული მოხაზულობით
წარწერა XVI—XVII საუკუნეებს მიეკუთვნება. წარწერა
მკრთალია და ძნელად ამოსაკითხავი.

ბარბარეს ეკლესია ხაჩიურთ მამულშია და სალოცავსაც ეს
გვარი პატრონობდა. ხაჩიურნი ქორდში დღესაც ცხოვრობენ.
გადმოცემით, მათი წინაპარი იმერეთიდან გადმოსულა და ეს
ხატიც მათი გვარის სალოცავი ყოფილა. ამიტომ ბარბარეს

მნათეებსაც ამ გვარიდან ირჩევდნენ. ეკლესიის გზაში დავა
დიდი მუხა, რომლის ქვეშ ღამისმთევლები დგებოდნენ.

მლოცავი აქ ორშაბათობით მოდიოდა, ვისაც ~~ქვეყნულ~~
ჰქონდა ნახადი, აგრეთვე ისინიც, ვისაც ბარბაროსანს ~~განსჯის~~
ლი ჰქონდა მის კარზე მისელა, საწირ-სანთლის მიტანა და ღა-
მისთევა.

როდესაც ოჯახში ვინმე ავად გახდებოდა სახადით (ყვავი-
ლი, წითელა, ქუნთრუშა და სხვ.), მაშინვე ბარბარეს მიმარ-
თავდნენ, — მას შესთხოვდნენ შველასა და სახადისაგან მორ-
ჩენას. ბატონებიან ავადმყოფს არ წამლობდნენ — ხატები გა-
ჯავრდებიანო; ოჯახში ამ დროს ცეცხლს არ ანთებდნენ და
არც საქმიანობდნენ — ხმაურისა და ტირილისაგან ბატონები
განაწყენდებიანო, ავადმყოფს უფრო ცუდად გახდებოდა და შე-
იძლება მისი სიკვდილიც დააჩქარონო, თან დასძენდნენ: კარ-
გი „ბატონები“ ადამიანს იოლად შეეყრება და ავადმყოფიც
ორ კვირაში მორჩებაო, გაჯავრებულბატონებიანი კი შეიძლე-
ბა ერთ თვესაც არ გამოკეთდესო. ბატონებს უნთებდნენ ბაზ-
მის (კაკლის ლებანი) სანთლებს, ფეხშიშველანი დადიოდნენ
და ასე უმღეროდნენ:

ივენანა, ვარდო ნანა, ივენანინაო,
აქ ბატონები მობრძანდნენ, ივენანინაო;
შვიდნი დაძმანი დადიან, ივენანინაო;
შვიდ სოფელს მოეფინნენო, ივენანინაო,
შვილი კარავი დასცესო, ივენანინაო;
მობრძანდნენ და გაგეახარეს, ივენანინაო;
ია და ვარდზე იარეთ, ივენანინაო;
თქვენს გზასაც გაუხარია, ივენანინაო;



ეროვნული
ბიბლიოთეკა

ვახარებული გვაყოფე, ივენანინაო;
 ბატონების მამიდასა, ივენანინაო;
 ქვეშ გავუშლი ხალიჩასა, ივენანინაო;
 განა მარტო ხალიჩასა, ივენანიწაო, —
 ორხელსა და ქეჩასა, ივენანინაო;
 ბატონების მამიდასა, ივენანინაო,
 ჩაღვის აკვანი უღვასო, ივენანინაო;
 შიგ უწევს ბატონიშვილი, ივენანინაო,
 ურქმევია ლევანო, ივენანინაო;
 განა მართლა ლევანო, ივენანინაო, —
 მარგალიტის მტევანო, ივენანინაო,
 დიბის საბანი უხურავს, ივენანინაო;
 ატლასის არტახები აქვს, ივენანინაო;
 მარგალიტის ჩანჩხურაო, ივენანინაო;
 არწევსო ბატონიშვილი, ივენანინაო;
 ზედ უსხედან ბატონები, ივენანინაო;
 დასძახიან ნანასაო, ივენანინაო;
 ბატონების ბაღშიაო, ივენანინაო;
 მუხას ვაშლი ასხიაო, ივენანინაო;
 ზედ ბულბულები სხედანო, ივენანინაო;
 დასძახიან ნანასაო, ივენანინაო;
 ივენანა, ვარდო ნანა, ივენანინაო;
 იასა და ვარდსა ვერვფო, ივენანინაო,
 ბატონების გზაზე ვფენო, ივენანინაო.

ყვავილიანი ავადმყოფი თუ მძიმე მდგომარეობაში იყო, ავადმყოფობას რომ მისთვის თვალი არ დაეზიანებინა, ბარბარეს შეევედრებოდნენ და თვალის კაკლებს შეუთქვამდნენ. კაკლებს ცვილისაგან აკეთებდნენ და ძაფზე აასხამდნენ. ჩვეულებრივ ორი კაკლის შეთქმა იცოდნენ და მას ავადმყოფს სა-

წოლის თავთან ჩამოუკიდებდნენ. ზოგი ბარბარეს ბატონებს
და კაკლის ჭეარს შეუთქვამდა.

როდესაც ავადმყოფი მორჩებოდა, კაკლის ტანზე გამოტო-
ნების ჭეარს ამოჭრიდნენ და მას ყელზე შეაბამდნენ. კესის
ლის ხეც ბატონებისათვის იყო განკუთვნილი და, როდესაც
დაიბერტყებოდა, მისი ნიგვზისაგან ქაღებს აცხობდნენ და
ბარბარეში მიჰქონდათ, ნიბლისაგან კი ბაზმას აკეთებდნენ და
კალმასობისას აძლევდნენ.

თუ ავადმყოფი შეწუხებული იყო ან, როგორც იტყოდნენ,
„ბატონები გაჭაერდნენო“, უმზრახად მივიდოდნენ მდინარის
წყალთან, ქვას ამოიღებდნენ, ჯა თხილის წყნელის რკალზე
შეაბამდნენ და დილიდან საღამომდის კისერზე ეკიდათ. ზოგი
წითელი ხალათით ხატში მისვლას შეუთქვამდა, ზოგი კიდევ
აბრეშუმის ან ბამბის ძაფის სარტყლის შემორტყმას, თეთრ
დროშას და სხვ. ვაივლიდა 25 დღე და „ბატონებს“ ოჯახიდან
გაისტუმრებდნენ; საამისოდ აცხობდნენ ქაღებს და უბნის ქა-
ღებს იწვევდნენ (მამაკაცთაგან მონაწილეობის მიღება შე-
ეძლოთ მხოლოდ შინაკაცებს), ქაღები ფეხშიშველები იყვნენ
და იავნანას მღერით ქაღებს წაიღებდნენ და დასხდებოდნენ
„ბატონების კაკლის“ ქვეშ. აქ სუფრას გაშლიდნენ, „ბატონე-
ნებს“ ადღეგრძელებდნენ და ქაღებსაც იქვე შეეჭეოდნენ.

„ბატონების“ გასტუმრებისას აკეთებდნენ აგრეთვე „ბა-
ტონების დედოფალას“, რომელსაც წითელ ან თეთრ ტანისა-
მოსს აცმევდნენ. დედოფალას „ბატონების სუფრაზე“ დადებ-
დნენ და სახლიდან გაიტანდნენ, შემდეგ კი მას ბარბარეს ხატ-
ში წაიღებდნენ.

ბ ა ზ მ ა - კ ა ლ მ ა ს ი¹. აეადმყოფი თუ მორჩებდა, მისა პატრონი ერთი წლის განმავლობაში დაივლიდა ახლომანლო სოფლებს და ბარბარესათვის ბაზმა-კალმას აგროცენტრის² ხის ღიასაბლისი თან წაიყვანდა ყვავილნახადს, მისი³ ოჯახში და „ბატონებისათვის“ ბაზმა-კალმას მოითხოვდნენ: „ბაზმა-კალმასი გვიბოძე ბატონების ბედზეო“. „ბატონების კალმასს“ სახლის პატრონი აძლევდა — ცოტა სიმინდს ან ხორბალს და ნიგოზს; ბაზმა-კალმასით მოგროვილი ფქვილისა და ნიგვზისაგან ქაღებს აცხობდნენ, რაც გადარჩებოდა, გაჰყიდდნენ, ამით ყვავილნახადს თეთრსა და წითელ ხალათს შეუკერავდნენ და ერთ რომელიმე ორშაბათს კვლავ ბარბარეში მიდიოდნენ სალოცავად.

თეთრებში გამოწყობილ ბავშვებს ყელზე ჩამოჰკიდებდნენ თვალის კაკლებს, ნიგვზის ჯვრებს, ხელში ხატის დროშას მისცემდნენ და ასე მუხლის მოყრით ბარბარეს ეკლესიას სამჯერ შემოუვლიდნენ. ვისაც შეთქმული ჰქონდა, თავზე თეთრი ბილაბანდითა და ყელზე ქვაჩამოკიდებული ბარბარეს შემოუვლიდა; ზოგი მადედრებელი ბარბარეს ბამბის ძაფს (სარტყელს) შემოართყამდა, თეთრ ფულს, ნემსებს, მძივებს, ღილებს და სხვა ნივთებს სწირავდა.

¹ კალმასობა გავრცელებული იყო საქართველოში. იგი ნიშნავდა კალზე პურის ჩამოთხოვას. ბურები კალმასობდნენ მონასტრის სასარგებლოდ. ბოლო ერისკაცები — თავისი ოჯახის შესანახავად. (იხ. იოანე ბატონიშვილი (ბავრატონი), კალმასობა, თბ., 1936 წ., ვარლამ დონდუა, კალმასობა, როგორც ყოფაცხოვრებითი მოვლენა ძველ საქართველოში, თბ., 1949 წ.).

ამასთანავე მავედრებელს ხელში მამალი ეჭირა და ეკლესიას სამჭერ შემოუვლიდა, შემდეგ მას გააფრენდა და არტყოდა: „თუ ჩემია-ჩემი იყოს, თუ შენია — შენიოქმამდნენსა ჩემის მნათე იჭერდა. ვისაც ცხვარი ჰყავდა შეთქმულს, მისი ბარეს ცხვრით შემოუვლიდა; შემდეგ მას ამწყალობებდა ხაჩიანთ გვარის მნათე და ცხვარს იქვე დაჰკლავდნენ; შედიოდნენ ეკლესიაში და ბატონებს ბაზმის სანთლებს უნთებდნენ; აქვე აიხსნიდნენ თვალის კაკლებს, ყელის უღლებს, კაკლის ჭვრებს, გულის ქვებს, დროშას და კედელზე ჩამოჰკიდებდნენ.

დამწყალობების შემდეგ ბარბარეს ეზოში მლოცავეები სუფრას გაშლიდნენ და „ბატონების“ სადღეგრძელოს შესვამდნენ.

ქორდის ბარბარე, თავისი რიტუალითა და მასთან დაკავშირებული რწმენით, ძველი წარმართობის საყურადღებო გადმონაშთს წარმოადგენს.

ამას გარდა, ლიახვის ხეობის მოსახლეობა წლის განმავლობაში სხვა წესებსაც ასრულებდა, რომლებიც დაკავშირებული იყო მისი ოჯახის კეთილდღეობასთან.

ასეთი იყო, მაგალითად, „თაგვობა“, რომელსაც ყველიერში თაგვების გასარეკად ასრულებდნენ. აღების დამეს გამოაცხობდნენ ქაღებს და მისცემდნენ ბავშვებს, რომლებიც ამ ქაღებით და ასკილის ტოტებით სახლს შემოუვლიდნენ, ასკილის ტოტს სახლის კედლებს არტყამდნენ და გაიძახოდნენ: „თაგვო, თაგვო, გადი, ანგელოზო, შემოდიო“. ერთი მათგანი კატასავით ეწაოდა „მიაუ-მიაუს“. შემდეგ ბავშვები სახლის ეზოდან მოშორებით დასხდებოდნენ და ქაღებს შესტამდნენ.

მიწაზე დაარტობდნენ ასკილს, რომელზედაც წამოცმული იყო ქადის პატარა ნაჭერი, რათა თავეებს შეეჭამათ.

თავგობა ღამეს იცოდნენ აგრეთვე „ბალების მდინარეში“ (სიტყვა სარყისაგან). აიღებდნენ ჯოხს და თავს ოთხად გაუპობდნენ, შიგ ჯვარედინ ჩხირს გაუყრიდნენ. შემდეგ ასეთ სარყს ყანაში, ბოსტანში, ბაღში ან ეზოში ჩაარტობდნენ. სარყის გვერდზე ასკილს დადებდნენ.

„ჩიტატაფობა“ იცოდნენ ალების ორშაბათს. ამ წესს ჩიტების წინააღმდეგ ასრულებდნენ, ყანები რომ არ გაეფუჭებინათ. დიასახლისი ამ დღეს ფაფას გააკეთებდა, ბავშვი გარეთ გაიტანდა და დედას შეეკითხებოდა: დედავ, დედავ, რას აკეთებ? დედა უპასუხებდა: — ჩიტაფაფასა, ჩიტაფაფასაო. და კვლავ ეტყოდა: ჩიტები სად არიანო? ბავშვიც მიუგებდა: — სხვისა ყანასაო (დასახელებდა მეზობლის ყანას). ფაფას ბავშვებს შეაქმევდნენ, ცოტას ნაფოტით აიღებდნენ, ზედ ერბოს დაადებდნენ და სიმინდის ძარზე დადებდნენ — ეგებ ჩიტებმა ჭამონო.

„ჭიაკოკონობას“ მართავდნენ, აღუგომის მარხვა რომ მიიწურებოდა. ამ წესს ჭიების წინააღმდეგ ასრულებდნენ. ამისათვის მოხვეტდნენ ჩალა-კაჭაკს, ცეცხლს წაუკიდებდნენ, ზედ გადახტებოდნენ და თან დაიძახებდნენ: „არული კუდიანებსო“. ცეცხლი რომ ჩაქრებოდა, ნაცარს მოხვეტდნენ, ბოსტანში დაყრიდნენ, — ბოსტნეული ჭიამ არ გააფუჭოსო. შემდეგ უმძრახად წყალს მოიტანდნენ და ტანს დაიბანდნენ.

„ჩილის უქმე“ იცოდნენ დეკემბრის მარხვაში, ორშაბათ დღეს; ამ დღეს არ მუშაობდნენ — ჩილმა (ჩრჩილმა)

მატყლის ქსოვილი არ გააფუჭოსო. დიასახლისი აიღებდა ცეტა მატყლს და სახლის თაროზე შემოსდებდა, რათა „ჩილს“ ექამა.

„დამწვრის უქმეს“ ინახავდნენ დამწვრის უქმესს წურულს, ორშაბათ დღეს; ამ დღეს არ საქმიანობდნენ — ეგებ ღმერთმა ოჯახი ცეცხლისაგან დაიფაროსო.

„სეტყვის უქმე“ იცოდნენ მაისში, ორშაბათ დღეს, სეტყვას ყანა რომ არ გაეფუჭებინა.

„ლაზარობა“ იმართებოდა გვალვის დროს, რისთვისაც სოფლის ქალები ლაზარეს გამოსახულებას გააკეთებდნენ.

აიღებდნენ ჭოხს, გაუყეთებდნენ ალამიანის სახეს და ჩააცვამდნენ ბავშვის ტანსაცმელს. ლაზარეს სოფლის ქალები ხელში დაიჭერდნენ, სოფელში დაივლიდნენ და თან მღეროდნენ:

„ლაზარე მოდგა კარსაო, აბრიალებს თვალსაო.
მიდგა-მოდგა თარასაო, დაემსგავსა მთვარესაო,
თხრილი აგორებულაო, აღარ გვიღდა გორახიო,
ღმერთო, შენის დიდებითა, ახლა მოგვეც ტალახიო.
ჩვენო წმინდა ელიაო, რაზედ მოგიწყენიაო,
ერთი თხა და ციკანო შენთვის მოგვირთმევიაო“.

ოჯახის პატრონი გამოვიდოდა და ლაზარეს წყალს გადაასხამდა, თანაც ყველანი დაიძახებდნენ: „აღარ გვიღდა გორახიო, ღმერთო მოგვე ტალახიო“. ოჯახის პატრონი მათ გამოუტანდა რაიმე საჩუქარს — ფქვილს, ყველს, ერბოს, კვერცხს და სხვ. შემდეგ ჩამოჰკრავდნენ ზარებს, დაარტყამდნენ ჭოხს



ტაშტს ან სხვა რომელიმე სპილენძის ტურქელს, ხმაფრი რომ გამოეწვია.

ლაზარობას იცოდნენ აგრეთვე გუთნის წყალში მკურნალებს ამ მიზნით ქალები გუთანს წყალში გაიტანდნენ; ზოგჯერ მათგანი გუთანში შეებმებოდა, — ერთი მეხრედ გაუძღვებოდა, მეორე გუთნის დედად მიჰყვებოდა. მღეროდნენ „ლაზარეს“ და ქალები ერთმანეთს წყლით წუწავდნენ. გაწუწული ქალები ბრუნდებოდნენ „ლაზარეს სუფრაზე“, სადაც ისინი ნადიმს მართავდნენ და აედარს ლოცავდნენ. ლაზარეს სუფრაზე მამაკაცის მისვლა აკრძალული იყო.

გვალვის დროს აგრეთვე იცოდნენ „ღეთის ბედობის კალმასი“, რომლის მოსაყრეფად ფეხშიშველი ქალები სოფლებს დაივლიდნენ და კალმასს მოითხოვდნენ. მათ აძლევდნენ პურს, ყველს, ფულს და სხვ. შემდეგ ამ ფულით ცხვარს ყიდულობდნენ, მას დაჰკლავდნენ, ღეთის ბედობაზე საღმე ბაღში სუფრას გაშლიდნენ და აქაც კვლავ აედარს დალოცავდნენ.

„სახლის ანგელოზი“ ოჯახის მფარველად ითვლებოდა. მას ოჯახში მიუჩენდნენ მამალს, რომელსაც სანიშნოდ ფეხის ფრჩხილს შეაჭრიდნენ. სახლის ანგელოზისეული ეს მამალი ხელუხლებელი იყო. დიდმარხვის წინ, სახლის ანგელოზობა დღეს, მამალს დაჰკლავდნენ, ქაღებს გამოაცხობდნენ და სახლის ანგელოზს ტაბლას დაუდგამდნენ; ამ ტაბლას ოჯახის დიასახლისი სახლის აღმოსავლეთის კედლის თაროში შესდგამდა და სახლის ანგელოზს შეევედრებოდა: სახლის ანგელოზო, ბარაქა და დოვლათი მოგვეციო, გაგვიმრავლე საქონელი, ადამიანი და სხვ. შემდეგ მამალსა და ქაღებს ოჯახის წევრები შეჭამდნენ. უცხოთა და გარეშე პირს ის არ ეჭმეოდა, მას არც სიძეს აჭმევდნენ.

„ღვთის ვედრება“. მაისში, როდესაც სოფელი სენათესვას მორჩებოდა, საღმრთოს იხდიდნენ. სოფელში აირჩევდნენ ქალებსა და კაცებს, რომლებსაც შესაწირავს შეგროვება ევალებოდათ. ქალები და კაცები ცალ-ცალკე დაიწყოდნენ სოფელს და იტყობდნენ: „ღვთის ვედრებაზე“ დაედივართ, ჭირნახული მოგვეცითო. ოჯახის პატრონი აძლევდა პურს, რომელსაც შემდეგ ერთად მოაგროვებდნენ და გაყიდდნენ. ამ ფულით სათელ-საკმეველსა და ბრინჯს ყიდულობდნენ. სუფრას ქალები და კაცები ცალ-ცალკე გაშლიდნენ და საღმრთოს შეეპყვოდნენ.

ერედვი პატარა ღიახეზეა, ცხინვალიდან 6 კილომეტრის დაშორებით.

აქური მოსახლეობა ძირითადად მებოსტნეობასა და მესაქონლეობას ეწევა. სოფელი გაერთიანებულია საბჭოთა მეურნეობაში და შეძლებულადაც ცხოვრობს.

შუა სოფელში დაცულია ისტორიული ძეგლი — ციხე-გალავანი, რომლის შუა მოედანზე დგას წმ. გიორგის ძველი ეკლესია. გალავანი ნაგებია რიყის ქვით — დუღაბით. მისი ფართობი ნახევარ ჰექტარზე მეტია. გალავანი ზოგან მორღვეულია. შემდეგ მიუშენებიათ ფიცრული ფარდული, სადაც ხე-ტყის მასალა აწყვია. გალავნის სიმაღლე ზოგან რვა მეტრამდეა, კედლის სისქე — 1,50 მ.

გალავნის ოთხივე კუთხეში ოთხი კოშკია მოთავსებული. მესხეთე კი აღმოსავლეთის კედელშია ჩაშენებული. გალავანი მომარგვალეებულია, სამხრეთისა და დასავლეთის კოშკები ოთხკუთხედიან და ნახევრად ჩამონგრეული. კოშკები სამსართულ-

ლიანია. მათ ქონგურები არ შერჩენია, სათოფურები და სარკმელები კედლებშია დატანებული.

გალაფანს შემოსასვლელი დასაველეთის მხრიდან შემოსასვლელი შედარებით კარგად არის შემონახული სამხრეთ-დასავლეთის მხრის მრგვალი კოშკი, რომელზედაც მიშენებულია საცხოვრებელი სახლი. გალაფანი და კოშკები გარედან ბურჯებით არის გამაგრებული. გალაფანს აღმოსავლეთ-დასავლეთით ჩამოუდის პატარა ხევი, რომლის წყლითაც გალაფანი მარაგდებოდა.

გალაფანის შიგნით, მოედანზე, დგას ძველი ეკლესია წმ. გიორგი¹. ვახუშტის აღწერით, „ქრცხინვალის აღმოსავლით პატარა ლიახვისაკენ, არს ერედვს ციხე და ეკლესია მას შინა, წმ. გიორგისა, სასწაულიანი“ (გვ. 76). ერედვის ეკლესია წარმოადგენს დარბაზულ მოზრდილ ნაგებობას, რომელსაც ოთხივე მხრიდან უცლის გარშემოსავლელი (დახურული დერეფანი). ეკლესია ნაგებია თლილი, კვადრატული ფორმის მოვარდისფერო ქვაფიქლით. მისი წყობა მჭიდროა და ლამაზად მოპირკეთებული, გადახურულია კრამიტით. შიგ შეთეთრებულია, ქერი თაღოვანია და ქვის საღტეებით შეკრული. კარი აქვს სამხრეთით, დასაველეთის კარი ამოქოლილია. სარკმლებია ერთი აღმოსავლეთით, მეორე დასაველეთით და ორი სამ-

¹ ერედვის წმ. გიორგის ეს ეკლესია ერთად განხილული და გამოკვლეული აქვს რ. მეფთისაშვილს თავის შრომაში „ერედვის 906 წლის ხეროთიმოძვრული ძეგლი“, ქართული ხელოვნება, № 4, თბ., 1955, გვ. 101—136. დართული აქვს ნახაზ-ნახატები და ტაბულები ფოტოსურათებისა. ამის გამო ჩვენ აქ მას მოკლედ შევხებით.

ხრეთის კედელში. საეურთხეველი ამადლებულა ორსაგვარ-
რიანი კიბით. შერჩენილია კანკელი, რომელზედაც გამოსა-
ხულნი არიან წმინდანები, სლავური წარწერით შემკულია
და წარწერები არ ეტყობა. ეკლესია დაზიანებული არ
არის.

ეკლესიის გარშემო მინაშენი (დერეფანი) ნაგებია თლილი
ქვით, მისი სიმაღლე — 3,80 მ. მინაშენს კარი აქვს სამხრეთის
მხარეზე, საიდანაც ეკლესიაში შესასვლელია. კარის თავზე გა-
მართულია ჩუქურთმიანი ქვა. მინაშენში დატანებულია სარ-
კმლებიც. გარე კედელზე ჩატანებულია ორი ქვაფიქალი, რომ-
ლებზედაც ამოკვეთილია ყვავილოვანი ჯვარი.

მინაშენის შესასვლელი კარის მარცხნივ მოთავსებულია
მთლიანი ქვისაგან გამოთლილი მრგვალი სვეტი, რომელზედაც
გამართულია ოთხკუთხა ქვა (ქუდი). მასზე ამოკვეთილია კერ-
ცხის ფორმის ბურთულები, რომლებსაც ძუძუს ქვებს უწო-
დებენ. ამ სვეტზე მიშენებულია დერეფნის კედელი და გარე-
დან კარგად ჩანს რვა ცალი ძუძუს ქვა, შიგნით კი მოყოლი-
ლია ექვსი ცალი. ერთი გატეხილია. სვეტის სიმაღლე 1,30 მ.
სვეტზე საკმაოდ ვრცელი ასომთავრული წარწერაა ამოკვეთი-
ლი, რომლის ქვეშ ჩუქურთმიანი არშიაა. ამ ფრაგმენტური
წარწერის ტექსტი ასე იკითხება:

1. სახელითა ღმრთისათა (მამისა და ძისა და) სულისა წმი-
დისათა მეოხებითა წმიდისა ღმრთის
2. მშობელისათა, შეწევნით წმინდისა გიორგისითა კელ-
მწიფობასა ღმრთივ დამყარე
3. ბო(უ)ლისა წმინდისა კონსტანტინე მეფისასა, რომელმან
ბრძანა და ჩავიდა ჰერეთს



4. შივან, პერთა მეფეა გაქცია და მუნით მშვიდობით იქცა ცისკრად

5. ალავერდს ილოცა: მწუხრი ბრეძას გადაქცა მტორედს კულა ავიდა ვეჭინისა

6. ციხე დაღეწა ქართლსა შინა უფლობასა ტბელისა ივანესა, მთავარ

7. ეპისკოპოსობასა სანატრელისა ყესა ჭვრითა მისითა, განწრახვითა ნიქოზ

8. ზელისა სტეფანე ეპისკოპოსამთა ძალითა შეწევნითა მოყოასთამთა

9. მე თოვდორე თაფლამსქემან დავდე საძირკველი, წელნი იყვნეს ხფი ქრონიკ.

ქრონიკონი: ხფი-906 წ."

ეს წარწერა პირველად ამოიკითხა და დაბეჭდა პროფ. ვ. თოფურიაშ. (საისტორიო მოამბე II, 1924 წ. გვ. 137).

შემდეგ ამავე წარწერის ტექსტი უფრო სრულიად და ზუსტად ამოიკითხა რ. მეფისაშვილმა. ამ წარწერაში ერედვის ეკლესიის აშენების ზუსტი თარიღია მოცემული. აგრეთვე მოხსენებულია საყურადღებო ისტორიული ამბები და ისტორიული პირები. ოღონდ გარკვევით ნათქვამი არ არის, თუ ვის სახელზეა იგი აშენებული. ერედვის მოსახლეობა მას ღვთისმშობელს უწოდებს, ხოლო მონაშენის სამხრეთ-აღმოსავლეთის კუთხეში მიშენებულია წმ. გიორგის ნიში. გიორგობას მლოცველები ამ ნიშთან მოდიოდნენ, მოჰქონდათ სანთელ-საწირი, ღვთისმშობლობას კი ეკლესიაში ლოცულობდნენ.

შემდეგ მოთხრობილია აფხაზთა მეფის, კონსტანტინეს, პერეთს გალაშქრებასა და ვეჭინის ციხის აოხრებაზე.



საქართველოს ისტორიაში ეს იყო სამთავროებმა ბრძოლას პერიოდი გაერთიანებისათვის (IX—X ს). ამ ბრძოლაში 904 წელს გაიმარჯვა აფხაზთა მეფე კონსტანტინემ, რომელიც ქართლის დაპყრობის შემდეგ გადავიდა პერეთ-კახეთს. წარუქმას ში ნათქვამია, რომ ეს მოხდა „ქართლსა შინა უფლობასა ტბელისა ივანესასა“¹.

ამ პერიოდში ქართლში, მართლაც, იყვნენ ტბელი აზნაურები, რომლებიც ქართლის სხვა აზნაურებთან ერთად იბრძოდნენ აფხაზთა მეფეების გაერთიანების მისწრაფების წინააღმდეგ.

მემატიანეს სიტყვით, აფხაზთა მეფემ, ვიორგიმ, ქართლის გამგებლად დასვა თავის ძე კონსტანტინე, რომელიც ქართლის აზნაურების წაქეზებით მამას განუდგა „ძებნად მეფობისა“, მას მომხრედ „ტბელნი და სხვანი მრავალნი აზნაურნი“ ჰყავდაო. ეს ჯგუფი ქვეთარ ტბელის მეთაურობით ბრძოლას განაგრძობდა ბაგრატ III მეფობისას. მემატიანის სიტყვით, „ბაგრატ გარდმოვიდა ქართლს, რათა განაგნეს საქმენი დაშლილნი ქართლისანი. ხოლო მას ეამსა აზნაურთა ქართლისათა რომელთამე არა ენება გარდამოსვლა მისი, რომეთუ თითოეულად განაგებდეს საქმეთა ქართლისათა, იწინამძღვრეს ქვეთარ ტბელი, მივიდეს და შეეებნეს, იოტნეს ქართველნი“.

როგორც ვიცი, სახელწოდება ტბელი წარმოიშვა ტბეთიდან, რომელიც შავშეთში იყო (ზემო ქართლი). მემატიანის სიტყვით, „აშოტ კუხმა აღაშენა ტბეთი შავშეთს, დასვა ეპის-

¹ ქართლის ცხოვრება, I, 1955 წ., გვ. 264; ივ. ჯავახიშვილი, ქართველი ერის ისტორია, II, თბ., 1914 წ., გვ. 383.



კობოსად სტეფანე, ხოლო საბა მტბევეარ ეპისკოპოსმან მან-
 ლობლად ტბეთის ეკლესიასა აღაშენა სიმაგრე და სახელ-
 დვა — სუეტი“.

ტბეთიდან გადმოსული დიდგვაროვანი პირებიც ატარებ-
 დნენ ტბელის წოდებას. ლიახვის ხეობაში გადმოსულებიც
 მტბევერებად იწოდებოდნენ. აზნაურთა ეს გვარი შიდა ქართლ-
 ში უნდა დასახლებულიყო არაბთა ბატონობის პერიოდში,
 როდესაც ქართლში მეფობა გაუქმებული იყო და დიდგვარო-
 ვანი აზნაურები ბატონობდნენ, აქ მოტანილი მემატიანის ცნო-
 ბებით ისინი IX—X საუკუნეებში უკვე დამკვიდრებულან
 ლიახვის ხეობაში და დიდგვაროვან აზნაურთა დაჯგუფებას მე-
 თაურობდნენ საქართველოს გაერთიანებისა და ერთმეფობის
 დამყარების წინააღმდეგ. მათ აქ, ლიახვის ხეობაში, საცხოვ-
 რის ადგილსაც ეწოდა ტბეთი, რომლის სახელსაც ეს სოფელი
 დღესაც ატარებს. იგი ერგდვის მახლობლად მდებარეობს,
 ცხინვალიდან დაშორებულია სამი კილომეტრით. ამას მოწ-
 მობნ სოფ. ტბეთში ბორცვის ჯვრის დაშლილი ეკლესიის წარ-
 წერები, რომლებშიაც მოხსენებული არიან: ქავთარ ტბელი
 (ორჯერ), ივანე ტბელი, ოქროპირი და დავით ტბელი.

დიდგვაროვანი აზნაურნი, ტბელნი, ლიახვის ხეობაში დამ-
 კვიდრებისას, IX—XI საუკუნეებში, ხელს უწყობდნენ თავი-
 ანთ სამფლობელოებში ეკლესია-მონასტრების მშენებლობას,
 რასაც მოწმობენ ამავე პერიოდში აქ აშენებული ძეგლები:
 ერედვის წმ. გიორგი, ზეთის საბა წმიდა, ნიქოზის მცირე
 ვუმბათიანი საყდარი, ტბეთის ბორცვის ჯვარი; დოდოთის
 ცხრაკარა, აგებული ივანე ტბელის მიერ, და სხვა.

XI საუკუნის შემდეგ ლიახვის ტბელების შესახებ ისტო-

რია დღეს და არც ისტორიული ძეგლები მეტყველებენ რაიმეს. ამიტომ შესაძლებელია ვიფიქროთ, რომ საქართველოს გაერთიანებისა და ერთმეფობის დამყარების შემდეგ მსაჯულთა ში დამარცხებული დიდგვაროვან აზნაურთა მეთაური ტბელები აქედან სხვაგან გაიხიზნენ და თავიანთი სახელწოდება — ტბელიც — სხვაგვარად შეცვალეს.

აქ მოტანილ ისტორიულ წარწერასთან ერთად საყურადღებოა ერედვის სვეტის თავზე გამოქანდაკებული კვერცხის მსგავსი ბურთულები, რომლებსაც ძუძუს ქვევს უწოდებენ.

ეს ქვევები შებოლილია აქ დანანთები სანთლებისაგან და ვაქონილია ერბო-კარაქით: ხალხის რწმენით, ძუძუს ქვევები რძის მომცემა იყო და რძედაამშრალი ქალები თურმე აქ მოდიოდნენ, ღვთისმშობელს რძის მოცემას ევედრებოდნენ, სანთლებს უნთებდნენ და ზედ ერბოს უსვამდნენ.

ასეთივე დანიშნულების „ძიქვა“, ანუ ძუძუს ქვა არის ვახეთში, სოფ. მურჯახევში, სადაც ურძეო დედები ევედრებოდნენ რძის მოცემას, მიჰქონდათ სანთელ-საწირი და სხვ. ასეთივე გამოსახულების ძუძუქვა დაცულია ბრეთის ეკლესიაში.

ერედვის ეკლესიას თავდაპირველი სახით ჩვენამდე არ მოუღწევია, — იგი გადაკეთებული იყო XIII—XIV საუკუნეებში, განსაკუთრებით მისი სამბრეთის მხარე შესასვლელი კარითურთ.

ერედვში იდგა თეიმურაზ მეფე, როდესაც იგი აქედან განდგომილ გივი ამილახვარს ებრძოდა.

ერედვში იცოდნენ „კეთობა“. მისი ნიში იდგა სოფლის



დასავლეთით, პატარა გორაკზე (ბორცვზე), სადაც სალოცავი მოდიოდნენ აღდგომის ორშაბათს.

კავთობას ლოცულობდნენ: ბოცვანი (ბოცვაძეძენი) მცხეთის ლაანი (ტაბლიაშვილები), ბერუაშვილები და მათნი ნათესავნი სხვა უბნებიდან.

მცხეთის ჭვარობა ერედვში 18 მაისს იცოდნენ. სალოცვად მოდიოდნენ მეზობელი სოფლებიდანაც. მისი ნიში და პატარა ეკლესია დასავლეთის მთის ქედზე დგას. იგი დაფარულია ხატის ტყით. ხის მოჭრა და სახლში მიტანა არ შეიძლება — ხატი დაგვამიზეზებსო. გადმოცემით, ერედველებს ზვარა (მოზვერი) მიუყვანიათ ნაწირში მცხეთას, იგი იქიდან გაქცეულა და ერედვის მინდორზე დაწოლილა, სადაც ნიში აუგიათ; შემდეგ აქედანაც წასულა და ქედზე შემდგარა, სადაც იგი დაუკლავთ, მცხეთის ჭვარისათვის შეუწირავთ, ამ აღვილას აუგიათ პატარა საყდარიც, რომელსაც მცხეთის ჭვარს უწოდებენ. კვართობა ქართლში გაერცელებული სალოცავი იყო, მისი ნიშებიც მრავალ სოფელშია აღმართული¹.

შერთული. აქ დიდ ღიახვს პატარა ღიახვი შერთვის და ამის გამო, ვახუშტის სიტყვით, მას ეწოდა შერთული (გვ. 75). შერთულში ცხოვრობს 60 მეკომური. აქ დაცულია სამსართულიანი ქვიტყირის კოშკი, ფორმით მრგვალი, შიგვით გამართული ასასვლელი ქვის კიბე. ნას დადიან-ერისთავის ციხეს უწოდებენ. კოშკი სოფელს ლეკების თავდასხმისაგან იცავდა. კოშკის ჩრდილო-აღმოსავლეთით დგას ღეთისმშობლის

¹ ს. შაკალათია, კავთურას ხეობა, თბ., 1960 წ., გვ. 3.

უმნიშვნელო ქვიტკირის ეკლესია. ამ სოფლის გვერდებზე გამოირჩევა დადიანისძენი, რომლებიც დადიანების შთამომავლობად ითვლებიან. მათი წინაპარი ყოფილა სამცხრეულთაგან გამოქცეული გიორგი დადიანი, რომელსაც ბქ. 1793 წ. შემოს კედომია და გორში გამოქცეულა. გორიდან იგი მახაბელს წამოუყვანია, შერთულში დაუსახლებია და ეს გვარი — დადიანიძენი — აქ მომრავლებულან.

სოფ. ვარიანი. შერთულს ქვემოთ ვარიანია. იგი მოზრდილი სოფელია. ვახუშტის აღწერით, „ვარიანს ზეით ერთვის ღიახეს აღმოსაველეთით პატარა ღიახვი. დასაველეთიდან ღიახეს ერთვის ვარიანის ფშანი. ამ ფშანაა შინა იპურობის კალმახი ყვითელი და ფრიად კარგი“ (გვ. 75), ვარიანში 260 კომლი ცხოვრობს — ადუაშვილები, ხიზანიშვილები, ყარუმაშვილები, ურჯუმელაშვილები, სტეფანიშვილები, აგრეთვე იმერეთიდან გადმოსულები — სირბილაძე, კერესელიძე, გოგებაშვილი და სხვ. ამ სოფლის მებატონე ამილახვარი ყოფილა. სოფლის მეურნეობის ძირითადი დარგია მებაღეობა-მევენახეობა.

სოფელი ვარიანი ცნობილია, როგორც დიდი პედაგოგის იაკობ გოგებაშვილის სამშობლო, სადაც მისი სახელობის სკოლა და კარგად მოწყობილი სახლ-მუზეუმი. ამ სოფელში ღირსშესანიშნავე სიძველეები არ შემონახულა, არის სამიოდუე კოშკის ნანგრევი და ერთი ძველი ეკლესიის — „ღეთისმშობლის“ — ნაშთი. დაჩენილია მხოლოდ მისი ქვიტკირის კედლები. ეკლესიის ჩრდილოეთის კარიბჭეზე მოთავსებულია ასომთავრული წარწერა, რომელიც დაზიანებულია და ძნელი

წასაკითხავი. მასში მოხსენებულია ღვთისმშობელი. ნაგებობის მიხედვით ეკლესია ძველია. ი. მეგრულიძე მას XII საუკუნეს მიაკუთვნებს.



ამ ეკლესიასთან 25 აპრილს იცოდნენ ღვთისმშობლობა. აქვე სოფლის სასაფლაოა. ზოგიერთ საფლავის ქვაზე გამოსახულია გრძელროხიანი და ყურთმაჩებიანი მამაკაცი, წოპწოპა ქუდითა და მაღალქუსლიანი ფეხსაცმლით. გაღვსილი ეპიტაფიები იშვიათია, ზოგიერთ საფლავის ქვას თარიღი აქვს ქართული ასოებით „ჩყობ“ (1872 წ.) საფლავის ქვებიც განირჩევა ადგილობრივი საფლავის ქვისაგან; ურევია იმერეთიდან, ქიათურის მხრიდან, ჩამოტანილი ქვებიც, რომლებიც უფრო მოგრძოა, დაბალი და მოთეთრო ფერისა. ამ ქვებზე ზედ წვარია ამოჭრილი, ქვეშ გამოსახულია ურმის თვალი, ზედ არის ფრინველი (მტრედი), გვერდზე კი ყოჩია გამოქანდაკებული.

აქვეა იაკობ გოგებაშვილის მშობლების საფლავის ქვებიც. პირველ მათგანზე აწერია: „ეს ქვა დამადო თავისს ძვირფასს დედას შვილმა იაკობმა. გარდაცვალებული „ჩყოგ“ (1873) წელსა“. შერთულის ქვემოთ, ლიახვის დინებაზე, გორამდე არ შემონახულა მნიშვნელოვანი ისტორიული ძეგლები. ზოგან არის გვიანი დროის ლექთა თავდასხმისაგან დასაცავი კოშკები და საკულტო ნაგებობანი, რომლებსაც ჩვენ აქ არ შევხებით. (მათი აღწერილობა, სათანადო კომენტარიებით მოცემულია პროფ. ი. მეგრულიძის შრომებში, („დიდი ლიახვის მარცხენა ნაპირი“ (გორი-ერგნეთი).

რეხა. ეს ისტორიული სოფელი მდებარეობს ძვეერას ქვემოთ, ლიახვსა და მეჭუდას შორის. მას ეახუშტიც აღნიშ-

ნავს თავის რუკაზე, ოღონდ აღწერილობაში და სოფლების დასახელებაში მოხსენებული არა აქვს. შესაძლებელია, ვახუშტის დროს იგი მხოლოდ ნასოფლარი (უკაცრიელი) უნდა ყოფილიყო.

მით უმეტეს რეზა ლიახვის ზეობის სოფლებს შორის უმცველესია და იგი II—III საუკუნეთა ქრონიკებში იხსენიება, როდესაც ლეონტი მროველი იმ დროის ქართლის ამბავს მოგვითხრობს: „მაშინ მიდარტ და ერისთავმან სპარსთაგან მოირთეს ძალი სპარსეთით. ხოლო სომეხნი და ბერძენნი და მეგრელნი შთავიდეს შიგა ქართლსა ზედა, რომელსაც ჰქვიან ლიახვ და მუნ იქნა ბრძოლა ამათ შორის ადგილსა, რომელსა ჰქვიან რეზა, და მოსწყდა ორგნითვე ურიცხვ, იძლივნეს სპარსნი და ქართველნი, და მოკლეს მირდატ და ერისთავი სპარსეთისა, და მოსრნეს სპანი მათნი“.

აქ რეზა ლოკალიზირებულია ლიახვზე, სადაც იგი დღესაც მდებარეობს; მომდევნო საუკუნეებშიც ამავე მიდამოში იხსენიება. VI საუკუნეში, აბიბოს ნეკრესელის წამებაში, როდესაც აბიბოსი განსასჯელად (გასასამართლებლად) მიიყვანეს მარზსპანთან (ირანის მოხელესთან ქართლში) ნათქვამია: „ვითარცა მიიყვანეს იგი (აბიბოს) მარზსპანისა მის ზენა სოფლად, სოფელსა, რომელსა ჰქვიან რეზი და შეკრება იქმნა წინამე მარზსპანისა“.

როგორც ვიცით, მარზსპანმა იგი გაასამართლა და აბიბოსი აწამეს „გარემოსა ქალაქსა რეზისასა“.

აქედან ირკვევა, რომ რეზა ყოფილა ქართლში სპარსეთის მოხელის — მარზსპანის რეზიდენცია და იმავე დროს პატარა ქალაქიც.

ამასთანავე უნდა აღინიშნოს, რომ ქართლში, გარდა ლიახ-

ვის ხეობისა, სხვაგანაც იყო ადგილი რეხა (ლებურის ხეობაში) და აგრეთვე წალკაში, თრიალეთის რეხას სახელწოდებით.

საყურადღებოა, რომ რეხაზე ბრძოლა ვრძელდებოდა ბატონობის ხანაშიც (IX ს.); როდესაც არაბთა შტაბნი-მტკვრისა და ჩამოვარდა, ამით ისარგებლეს ქართველმა მთავრებმა და ერთმანეთის მოწინააღმდეგე არაბთა ჯგუფებს მიემხრნენ მათგან თავის დაღწევის მიზნით.

მემკვიდრის სიტყვით, როდესაც ქართლში შემოვიდა არაბთა სარდალი მოჰამედ ხალილის ძე, მას მიემხრო ბაგრატ ამოტის ძე კუროპალატი და მისცა ქართლი: „მამინ გამოვიდა საპაე ამირა ტფილელი ლაშქრითა და დადგა რეკს. შეიბნეს რეკს და იბრძოლეს და იყო ბრძოლა ძლიერი მათ შორის“.

აქ მოტანილი საისტორიო წყაროებიდან ჩანს, რომ ლიახვის ხეობაზე ბრძოლები ხდებოდა რეხაში, რომელსაც სტრატეგიული ადგილი ეჭირა ლიახვსა და მეჯუდის დიდ ვაკეზე. სადაც იმ დროს დიდი ბრძოლები იყო. ამასთანავე რეხა გორიდან ოთხი კილომეტრითაა დაშორებული, სადაც ლიახვი მეჯუდითურთ შეერთვის მტკვარს, რომლის ხეობაზეც გზები გადიოდა სამხრეთ-აღმოსავლეთისა და დასავლეთის მიმართულებით.

ასეთი საომარი ასპარეზობით თუ აიხსნება, რეხას და მის მეზობლად მდებარე ნაქარმაგვეში (კარალეთში) ისტორიული მნიშვნელობის თავდაცვითი და საკულტო ნაგებობანი რომ არ შემონახულა.

სოფ. რეხა გორი-კარალეთის გზაზეა, ლიახვსა და მეჯუდას შორის. მეჯუდა მას ჰყოფს ზემო და ქვემო რეხად. ზემო რეხა ლიახვიდან 3-4 კილომეტრითაა დაშორებული. ზემო რეხა

სოფლის ძველი ნაწილია, სადაც ასი მეკომერი ცხოვრობს, შემდეგ მომრავლებული სოფელი მეჭუდის გაღმა გასულა და მას ქვემოთა რეხას უწოდებენ, სადაც 150 მეკომერი ცხოვრობს. ზემო რეხაში ცხოვრობენ ღარიბაშვილები, მანანაშვილები, ნეშვილდიშვილები, თუშამალოვეები, ყაყიტაშვილები და სხვ. ვაკე ადგილია, ეწევიან მებჯღეობა-მევეენახეობას და მინდვრეობას.

ზემო რეხა ღიახვიდან დაშორებულია 3—4 კილომეტრით. სოფელს ჩამოუდის მდინარე ქარიბულა, რომელიც შეერთვის აჭურას სოფლის ბოლოს, აჭურა კი მეჭუდას უერთდება გორთან. რეხიდან კარალეთამდე ორი კილომეტრია.

რეხას მებატონე ყოფილა ერისთავი. სოფელში ისტორიული ძეგლები არ მოიპოვება და მოსახლეობამაც რეხის წარსულის შესახებ არაფერი იცის, თქმულებები და გადმოცემებიც რეხაზე არ შემონახულა. ეტყობა, ძველი რეხის მოსახლეობა წარსულში ამოწყვეტილა, შემდეგ კი, XVIII—XIX საუკუნეებში, აქ სოფელი ისევ მოშენებულა.

ზემო რეხაში არის ღვთისმშობლის ეკლესია, რომელიც ნაგებია რიყის და კლდის ქვით. ეკლესია ერთნავიანია, მაღალთაღოვანი, რომელიც შეკრულია ქვის სალტეებით. მისი ფართობი 5 X 3 კვ. მ-ია, საკურთხეველს შემორჩენია ქვის კანკელი. სამხრეთითა აქვს მინაშენი. შიგ შეთეთრებულია, მებატონობა არ ეტყობა.

ეკლესიას შესასვლელი კარი აქვს დასავლეთის მხარეზე; ეს კარი მინაშენიდან შედის ეკლესიაში; ეკლესია თავისი ნაგებობით ძველი არ არის — იგი შეიძლება XVIII საუკუნის ბოლოს მიეკუთვნოს.

ეკლესიის გარშემო, ეზოში, ჩაფლულია ქვევრები, რომლებსაც შემოდგომით ღვინით ავსებდნენ და „ღვთისმშობლის საზედაშეს“ უწოდებდნენ; ქვევრებს თავს გადაუღუნავდნენ და აღდგომამდე ინახავდნენ. ნააღდგომევეს აქ იმართებოდა ტობა „კვირა ცხოვლობა“ და ქვევრის მეპატრონეები ამ ღვინით მლოცველებს უმასპინძლებოდნენ.

სალოცავად მოდიოდნენ რეხიდან გამოთხოვილი ქალები, სოფლიდან გასული მამაკაცები და ნათესაეები. მლოცავენს მოჰყავდათ საკლავები, მოჰქონდათ საწირ-სანთლები და ღამის სათვეად დგებოდნენ, შემდეგ გაიშლებოდა სუფრა, დაილოცებოდნენ და თავმოხდილი ქვევრებიდან სევადნენ „ღვთისმშობლის საზედაშეს“ ღვინოს. შიგ ეკლესიაში ბევრია გაბზარული საზედაშეს ქვევრი. საზედაშეს ქვევრებიდან ხატის შიშით ღვინოს ვერაფერს მოიპარავდა. მლოცავეი ეკლესიას გარშემო შემოახვევდა ბამბის ძაფის ეგრეთ წოდებული „ღვთისმშობლის სარტყლის“ იმდენ წყებას, რამდენიც შეთქმული ჰქონდა.

ნაქარმაგვევი (კარალეთი) იქვე, რეხასთან, მდებარეობს, ორი კილომეტრის დაშორებით. ძველ ნაქარმაგვეს დღეს ეწოდება კარალეთი, რომელიც ტიპიური ქართლის სოფელია და რაიმე თავისებურება არ ახასიათებს. კარალეთი, დიდი გორიჯვარი და პატარა გორიჯვარი გაერთიანებულია ერთ სასოფლო საბჭოში და ათანამდე მეკომური ცხოვრობს. სოფელს ჩამოუღდის მდინარე ქარიბულა. სოფლის დასავლეთით, დიდი ლიხვისაკენ, არის მისი ძველი, ისტორიული ადგილი, რომელსაც ნაქარმაგვევი ეწოდება.

ვახუშტის სიტყვით, „ნაქარმაგვევი იყო სადგური მეფეთა და კეთილსანადირო, და აწ კარალეთად წოდებული, ადგილი

ტურფა, ქალიან-მინდვრიანი, ნადირიანი, ფრინველიანი (გვ. 75). დღეს მას ძველებური არც სახელი შერჩენია და არც ბუნების სიტურფე-სილამაზე. სახელწოდება ნაქარმაგვეც მისს დარქმევი თამარის ცხენის — ნაქარმაგისაგან (ქსრმაგა, ქსრმაგთეთრი, თეთრონი), რომლითაც თურმე იგი ნაქარმაგევეში დადიოდა.

მიუხედავად იმისა, რომ ქართულ საისტორიო წყაროებში ნაქარმაგევი X—XII საუკუნეებში ცნობილია, როგორც საქართველოს მეფეების საზაფხულო რეზიდენცია და, ამასთანავე, სანადირო ადგილიც, დღეს ამის მოწმე არავითარი ძეგლი არ შემონახულა. მხოლოდ ერთი უმნიშვნელო ეკლესიის ნანგრევია დარჩენილი. ისიც აღსანიშნია, რომ არც იმდროინდელ მემატეანეებს აქვთ მოხსენებული თუ აღწერილი ნაქარმაგევეში არსებული მეფეთა სასახლე, ციხე-გალავანი თუ სხვა რაიმე სადგომები.

ამევე დროს იმავე საისტორიო წყაროებიდან ვიცით, რომ ნაქარმაგევის სასახლეში ეწყობოდა დიდი დარბაზობები და საზეიმო შეხვედრები. უეჭველია, აქ უნდა ყოფილიყო მეფეთა დიდი სასახლე, ციხე-გალავნით, კარის ეკლესიითა და სხვა სამეფო სათავსოები, რომელთა კვალი ეამთა ვითარებაში გამქრალა. მემატეანის სიტყვით, დავით აღმაშენებელი სანადიროდ ნაქარმაგევეს გადმოდიოდა წალვლიდან (იმერეთ-ქართლის საზღვარზეა) და აქ ნადირობდა ქართლის ქალაზე, ნაქარმაგევეში, რომელიც ყოვლად სავსე იყო ირმითა.

დავით აღმაშენებელი ნაქარმაგევიდან ებრძოდა თურქებს; მემატეანის სიტყვით, როდესაც იგი იღგა ტაძრეულთა ნაქარმაგევეს და მას მოახსენეს თურქების შემოსევა თრიალეთში,

მეფე ღამით წასულა ათას ხუთასი კაცით და „იძლია ბანტი“
მათიო“.

გიორგი III და თამარის მეფობისას ნაჭარმაგვევში
ბოდა მნიშვნელოვანი სახელმწიფო საქმეები. როდესაც გი-
ორგი III დემნას შეთქმულება დაამარცხა, მეფემ ნაჭარმაგვე-
ში გამართა დიდი დარბაზობა და საზეიმო ვითარებაში თამა-
რი დასვა თავის თანამემწედ (თანამოსაყდრედ).

თამარის სამეფო მოღვაწეობაც ნაჭარმაგვევთან იყო დაკავ-
შირებული: როდესაც თამარმა გიორგი რუსი და მისი მომხრე
დიდებულთა ჯგუფი დაამარცხა, ისინი ეახლნენ თამარს ნა-
ჭარმაგვევში, შესთხოვეს მას შებრალება და უვნებლობა. თა-
მარმა გიორგი რუსი შეიწყალა და ისევ საბერძნეთში გაისტ-
უმრა.

მემატიანის სიტყვით, თამარი ნაჭარმაგვევში განაგებდა სა-
მეფო საქმეებს, უმეტესად ეკლესია-მონასტრებისას, აქ დას-
ნეულდა დედობრივი (ქალური) ავადმყოფობით, წაიყვანეს
აგარათა ციხესა და იქ მიიცივალაო.

როგორც ვიცით, თამარის ცხედარი ჯერ მცხეთაში დაასვენ-
ნეს, შემდეგ წაასვენეს გელათში და იქ დაასაფლავეს საგვა-
რეულო სამარხში. თამარის შემდეგ რუსუდან დედოფალმა
ნაჭარმაგვეს შეყარა ქარი ქალაქდინზე გასალაშქრებლად:
„შეკრბეს ნაჭარმაგვეს სიმრავლე ურიცხვ, და წარავლინა მე-
ფემან ხუარაზმელთა“.

ამგვარად, ასეთი სახელოვანი ისტორიის მქონე ნაჭარმა-
გვეს არ შერჩენია საკუთარი სახელის მღალადებელი არამცთუ

ძეგლები, არამედ მისი სახელიც დავიწყებას მისცემია და არა
ლა რატომღაც კარალეთად იწოდება?!

ნაქარმაგვეის სახელი მხოლოდ ამ ლექსს შემოქმედების სახელი

„როს ნაქარმაგვეს მეფენი
შეიღნივე პურად დამესხნეს,
უზიღბაშ-ოსმალ-არაბნი
საზღვართა გარეთ გამეხსნეს,
ხაზართა თევზნი ბევარიცნი
ივერთა წყალში შთამეხსნეს, —
ამა საქმისა ხელმჭმნელსა
აჲ მკლავნი გულსა დამეხსნეს.

გორი. შერთულიდან ერთ მდინარედ შეერთებული დი-
დი და პატარა ლიახვი ჩამოუდის გორს, სადაც მას უერთდება
მდინარე მეჭუდაც და აქ კი ორივე მტკვარს შეერთვის. გორი
მდინარეთა ამ ჭვარედინაზე მდებარეობს. სამხრეთ-აღმოსავ-
ლეთით მას ჩამოუდის დიდი მდინარე მტკვარი, ჩრდილოეთით
კი — ლიახვი. ასეთმა გეოგრაფიულმა მდებარეობამ განაპი-
რობა გორის სტრატეგიულ-ეკონომიური და პოლიტიკური
მნიშვნელობა შიდა ქართლის ქალაქებს შორის. გორთან ინას-
სყევბოდა დასავლეთიდან, აღმოსავლეთიდან და სამხრეთიდან
მომავალი გზები. შავი ზღვის სანაპიროდან აღმოსავლეთში
მიმავალი გზა ლიხის უღელტეხილით შიდა ქართლში გადმო-
დიოდა, შემდეგ მტკვარის ხეობით გორს ჩაუდიოდა აღმოსავ-
ლეთისაკენ. აღმოსავლეთით მომავალი გზა გორზე გავლით
სამხრეთ-დასავლეთისაკენ მიდიოდა.

ჩრდილოეთით ლიახვის ხეობით გორიდან გზა გადიოდა

დვალეთსა და ოსეთში, აგრეთვე ცხინვალზე გავლით წონა-
ხათით საჩხერეში და ონში. ამის გამო გორი ისტორიულად
შიდა ქართლის ცენტრად ითვლებოდა. მიუხედავად
ხელსაყრელი გეოგრაფიული მდებარეობისა, გორი
ნიება ქართულ საისტორიო წყაროებში XII საუკუნემდე და
პირველად შემატიანე გორს მხოლოდ მაშინ იხსენიებს, როდესაც
იგი მოგვითხრობს გიორგი რუსისა და მისი მომხრე დიდებულთა
ჯგუფის გამოლაშქრებაზე იმერეთიდან თამარ მეფის
წინააღმდეგ: „გარდამოვიდეს მათთა ლიხისათა: ამომწყუედელნი
და ამოპრებელნი ქართლისანი, მოვიდეს ნაქარმაგვეამდის
და გორამდის“ („ისტორიანი და აზმანი შარავანდედთანი“).
მაგრამ ეს იმას არ ნიშნავს, რომ გორი მანამდის არ არსებობდა.
გორი, როგორც არქეოლოგიური აღმოჩენებით დასტურდება,
უძველეს დროიდან იყო დასახლებული, დაწყებული ბრინჯაოს
ეპოქიდან — ანტიკურ ხანასა და შუა საუკუნეებში — მისი
მოსახლეობა უწყვეტი იყო, ოღონდ ამისი დასამოწმებელი
ისტორიული ხასიათის ძეგლებს ჩვენამდე არ მოუღწევია.
ამ მხრივ გორის არემარე ღარიბად გამოიყურება. მიუხედავად
იმისა, რომ გორი შიდა ქართლის ყველაზე მოზრდილი ქალაქი
იყო, ამავე დროს სტრატეგიულად მნიშვნელოვანი ადგილიც,
აქ არ შემონახულა არც ერთი ძეგლი, რომელიც ქალაქის
სიძველეზე მეტყველებდეს, ან მის ხუროთმოძღვრულ
კულტურაზე; არც საისტორიო წყაროებში მოიპოვება ცნობები
გორში ასეთი ისტორიული ხასიათის ნაგებობათა
არსებობის შესახებ.

ამის გამო ძნელია გორის წარმოშობის დროის განსაზღვრა
და მისი ციხე-ქალაქად გარდაქმნის დადგენა. მით უმეტეს,

როგორც ვიცით, გორი იყო სამეფო და ამავე დროს დიდ ფეოდალის, ამილახვრის, სამოურავო ქალაქი და არც ერთს არ უზრუნია, რომ გორში აევო მნიშვნელოვანი ხურბთმომადგენელი ძეგლი, როგორც ამას ახერხებდნენ იმდროინდელი მაღალი სამღვდლოების წარმომადგენლები, ეკლესია-მონასტრების მშენებლობაში.

ჩვენ აქ მოკლედ შევეხებით ქალაქ გორის წარმოშობისა და მისი სამოურავოს საკითხს, აგრეთვე გორის ციხის მნიშვნელობას ქართლის სამეფოს თავდაცვის საქმეში. რაც შეეხება გორისა და მისი ციხის წარმოშობის საკითხს, ამაზე არსებობს საკმაო ლიტერატურა. გამოთქმულია სხვადასხვა მოსაზრება, აგრეთვე მოცემულია გორის ციხეზე ლეგენდები და თქმულებები¹.

გორის დაარსებაზე ჩვენში დღემდე ასეთი მოსაზრება არსებობს: როდესაც დავით აღმაშენებელმა სომხეთში გაილაშქრა და მათი დედაქალაქი ანისი თურქებისაგან გაათავისუფლა, იქიდან სომხები გორში გადმოსახლა და იგი ქალაქად აქციაო. მაგრამ ქართულ წყაროებში ამის შესახებ არაფერია ნათქვამი. დავით აღმაშენებლის ისტორიკოსს, რომელიც ვრცლად მოგვითხრობს მის მოღვაწეობაზე, აღწერილი აქვს დავითის ლაშქრობა ანისში და ამ ქალაქის გაათავისუფლება თურ-

¹ დ. გვრიტიშვილი, გორის ისტორიიდან, თბ., 1947 წ.; ვ. ბუხნიკაშვილი, გორი (ისტორიული ნარკვევი) თბ., 1939 წ. დაიბეჭდა რუსულად და ქართულად; ი. ბერძენიშვილი, გორის ციხე, 1960; ი. შეგრაელიძე, გორი, ცხინ. პედი-ისტ. შრომები, III, 1957 წ., გვ. 230—242.

ქებისაგან. გორის დაარსებასა და აქ სომეხების ჩამოხახუნებას¹ კი არაფერი აქვს ნათქვამი.

უცხოურ წყაროებში მხოლოდ სომეხთა ისტორიკოსები² მათე ურპაელს—აქვს მოთხრობილი დავეითის ანისზე გალაშქრების შესახებ. იქ ნათქვამია: „იგი (დავეითი) აღმოჩნდა მიმღები და მოყვარე სომეხთა ნათესავისა. მასთან შემოკრბა სომეხთა მხედრობის გადარჩენილი ნაწილი და მან აღაშენა სომეხთა ქალაქი ქართლში და უწოდა მას „გორა“¹.

მათე ურპაელის ამ ცნობის უტყუარობა ქართულ ისტორიოგრაფიაში დღემდე არ არის შემოწმებული: ძნელი სარწმუნოა, რომ დავეითის ისტორიკოსს ეს ამბავი არ სცოდნოდა და მეფის ღვაწლის აღნიშვნისას ეს ფაქტიც არ მოეხსენებინა; დაუჭერებელია ისიც, რომ ვახუშტი ბაგრატიონს, რომელსაც აღწერილი აქვს გორი, არ სცოდნოდა მათე ურპაელის ცნობა გორზე, მაგრამ იგი მას არ იმოწმებს და გორის დაარსების შესახებ წერს: „არამედ არარს უწყებული, ვისით აღშენდა პირველ“ (ვახუშტი, 73—74); ამასვე იმეორებს პლატონ იოსელიანიც.

აკად. ივ. ჯავახიშვილი კი გაცერით იხსენიებს მათე ურპაელის ცნობას გორსა და იქ სომეხთა დასახლების თაობაზე. (ქარ. ერის ისტორია II, 1914 წ. გვ. 539).

პროფ. შ. მესხია უკომენტაროდ იმეორებს მათე ურპაელის აზრს (იხ. მისი. Города феодальной Грузии, Тб. 1959 г. стр. 43).

¹ ლეონ მელიქსეთბეგი, სომეხ-ქართველთა ურთიერთობის საკითხი, თბილისი, 1923 წ. გვ. 123.

სწორედ მათე ურპაელის არამართებული გაგების შედეგად ასეთი მცდარი მოსაზრების გამოთქმა.

ანგარიშგასაწევეია ის ფაქტი, რომ მათე ურპაელის მხრიდან დაარსებულ ქალაქს უწოდებს არა გორს, არამედ საქარაქსი რაც ნიშნავს მთავორიან ადგილს, ეს კი გორის დაეკებისათვის დამახასიათებელი არ არის. ასეთ გორას შიდა ქართლში წარმოადგენს ახალგორი (ლენინგორი), რომელიც მოქცეულია ქსნის ვიწრო ხეობაში და შემოზღუდულია მაღალი მთებით. ამიტომ უფრო დასაშვებია, რომ დავით აღმაშენებელმა ანისიდან წამოყვანილი სომეხი ვაჭრები და ხელოსნები გორში კი არ დაასახლა, არამედ ქსნის ხეობის მაღალ მთიან გორაზე, რომელსაც ახალგორი ეწოდა. ვინაიდან შიდა ქართლში არსებობდა ამ დროს მეორე დასახლებული ადგილი — იველი გორიც. მით უმეტეს, ლენინგორული სომხების გადმოცემით, ისინი ანისიდან გადმოუსახლებია დავით აღმაშენებელს XII საუკუნეში. მათი მამა-პაპანი ხელოსნები და ვაჭრები ყოფილან.

ამასთან დაკავშირებით, შესაძლებელია, დავით აღმაშენებელმა ანისელ სომეხ-ხელოსანთა და ვაჭართა ერთი ნაწილი გორშიც დაასახლა, რომ იგი სავაჭრო ქალაქად ექცია. მით უმეტეს გორი მდებარეობდა სავაჭრო გზაზე, მას ჰქონდა ციხე-გალავანიც, რაც აუცილებელ პირობას წარმოადგენდა იმისათვის, რომ იგი ქალაქი ყოფილიყო. სწორედ ასეთი მოსაზრებით იყო გამართლებული სომეხ ვაჭართა და ხელოსანთა გადმოსახლება გორში და არა იმ გაგებით, რომ გორი დაუსახლებელი იყო და მეფემ ამ მიზნით გადმოიყვანა ისინი.

ქართლში გორს უჭირავს ცენტრალური ადგილი, მისი მო-

ახლოება როგორც ითქვა, უწყვეტი იყო, მაგრამ ქართველები ძველად ნაკლებად მისდევდნენ ვაჭრობა-ხელოსნობას. ტესად ეწეოდნენ მიწათმოქმედებასა და მოლაშქრეობას. ლაქს კი ხელოსნები და ვაჭრები სჭირდებოდა, რასაც მეტწილად სომეხები ეტანებოდნენ. მაგალითისათვის შეიძლება დავასახლოთ რამდენიმე ფაქტი: თემძის ხეობაში, ახალქალაქის ტაძრის კედლის წარწერაში, როსტომ მეფე (XVII ს.) მოგვითხრობს, რომ „აღვაშენე თემძის პირას ქალაქი და დავასახლე სომეხი ვაჭარნიო“.

ასევე მოიქცა ლევან დადიანიც (XVII ს.). მან ჩხარიდან გადმოიყვანა სომეხნი და ურიანი (ვაჭრები) რუხში და იგი ქალაქად აქცია და სხვ.

საზოგადოდ ცნობილი ამბავია, რომ ბრძოლაში გამარჯვებულ მხარეს ტყვედ მიჰყავდა პირველ რიგში ხელოსნები და ვაჭრები, ზოგჯერ ადგილი ჰქონდა მათ შესყიდვასაც.

სწორედ ასეთი მოსაზრებით უნდა გავიგოთ საქართველოს ძველ ქალაქებში, კერძოდ გორშიც, სომეხთა გადმოსახლება.

მომდევნო საუკუნეებში გორი, როგორც ხელშემწყობი ვაჭრობის სამომოსელო გზებზე მდებარე ქალაქი, თანდათანობით დაწინაურდა და XV საუკუნეში უკვე გორის მოურავებიც იხსენიებიან.

აღექსანდრე მეფის სიგელში, რომელიც 1426 წლით არის დათარიღებული, ამ თანამდებობაზე ჩანს ავთანდილ ზედგენიძე, რომელსაც მეფე უმტკიცებს სამემკვიდრეოდ გორის მოურავობას (საქართველოს სიძველენი, ტ. III, გვ. 8).

გორის მოურავობის მიღების შემდეგ ეს გვარი კიდევ უფრო დაწინაურდა და გიორგი VIII 1465 წელს თავდადებისა-

თვის იოათამის მემკვიდრეს ამილახვრობაც უბოძა (ივ. ჯავახიშვილი, ქართვ. ერის ისტ. წ. III. თბ., 1948 წ., გვ. 17-19).

ეს მაღალი თანამდებობა — ამილახვრობა — მანამდენამდე ბით იოათამ ხედგენიძის შთამომავლობის გვიანდელს ამიერიდან გორის მოურავები იწოდებოდნენ ამილახვრებად.

ამასთანავე ქართლის სამეფოში ამილახვრებს გორის მოურავობასთან ერთად სხვა თანამდებობაც ეჭირათ: სპასპეტობა, მეჭინბეთუხუცესობა, ყორჩიბაშობა და სხვ. მაგრამ ამ თანამდებობათა შორის ამილახვრები ცდილობდნენ მემკვიდრეობით შეენარჩუნებინათ გორის მოურავობა და ამ მიზნით ერთგულ სამსახურს უწევდნენ ქართლის მეფეებს და ეს თანამდებობაც ბოლომდე — ქართლ-კახეთის რუსეთთან შეერთებამდე — შეინარჩუნეს (თუმცა იყო რამდენიმე შემთხვევა, როცა მათ გორის მოურავობა დაკარგეს).

გორის საქალაქო წყობილებაში მოურავი საკმაოდ მნიშვნელოვანი და გავლენიანი ხელისუფალი იყო, მას ქალაქის მოურავად მეფე ამტკიცებდა, სათანადო სიგელის ბოძებით. მას თავისი სარგოს წიგნი ჰქონდა, რომელშიც აღწერილი იყო მისი უფლება-მოვალეობანი. პირველ რიგში მას ევალებოდა მოქალაქეებისათვის სამართლის მიცემა. „ქალაქის მოურავი ქალაქში უნდა სამართლობდეს და სამ-ოთხი სარწმუნო მოქალაქე თან უნდა ახლდეს სამართლის ბკობაში“ (საქ. სიძვ., II, გვ. 523).

ქალაქში შემოსული უცხო პირი პირველად მოურავს უნდა ხლებოდა. გორის მოურავს ევალებოდა თვალყურის დევნება ქალაქის შემოსავლისათვისაც.

გორში შემოზიდულ საქონელზე იგი აწესებდა ნიხრს და

მეთვალყურეობდა ნიბრის დაცვას. დარღვევის შემთხვევაში მოურავეი აჯარიმებდა დამნაშავეს, ჯარიმა კი მის სასარგებლოდ მიდიოდა. გორის მოურავეი ზრუნავდა ხეხუბლის მოწესრიგის სიზუსტეზეც; მასვე ევალებოდა ქალაქში წესრიგის დაცვა, — ქურდებისა და ბოროტმოქმედთა გაძევება; მას უფლება ჰქონდა მოქალაქეთა ნაყიდობისა და გაყრილობის საბუთების დამტკიცება და სხვ.

გორის მოურავეის უფლებების შესახებ აქ მოვიყვანთ როსტომ მეფის 1656 წელს, ანდუყაფარ ამილახვრამდე, გაციემული სიგელის ნაწყვეტს: „გიბოძეთ ღა დაგიმტკიცეთ მოურავეობა გორისა და სამართალი მათი არა იყითხოდეს უთქვენოდ, ვერც ვის გაყრიდეს თქვენდა შეუკითხავად მამასახლისი და ვერც ვის მამულს მისცემდეს, ვერცავეის გამოართმევდეს. რაც სამოურაო წესი ყოფილიყოს, უკლებლად გვიბოძებია. აგრეთვე ზემო ქართლის თქვენის დროშის სარდლობა, ლაშქრობა, სამართალი“ და სხვ.

მოურავს განსაზღვრული ჯამაგირი არ ეძლეოდა, — სარგოს იღებდა ქალაქის შემოსავლიდან.

გორის მოურავეის შემოსავლის შესახებ საყურადღებო ცნობებია მოცემული ოთარ ამილახვრის მოხსენებაში, რომელიც მას პავლე ციციანოვისათვის წარუდგენია 1803 წელს. ამ მოხსენებაში დაწვრილებით არის ჩამოთვლილი გორის მოურავეის შემოსავლის წყაროები, საიდანაც ამილახვარი საკმაოდ დიდ თანხას იღებდა. ამაში შედიოდა ამილახვრობის, ე. ი. მეფის მემარჯვენე სარდლობის, შემოსავალიც და, ამგვარად, გორის მოურავს, ამილახვარს, 5000 მანეთამდე ჰქონდა წლიური შემოსავალი, რაც იმდროინდელი ფულის კურსის მიხედვით დიდ თანხას შეადგენდა.



ასეთი ბარაქიანი შემოსავლის გამო ამილახვრებმა არ
 სთმობდნენ გორის მოურავობას და ეს თანამდებობა მხოლოდ
 ლომდე შეინარჩუნეს.

გ ი ზ ლ ი რ ი თ ე ქ ა

გორის მოურავები ცდილობდნენ თავიანთი შემოსავალი
 გაედიდებინათ და ამ მიზნით ხელოვნურად ზრდიდნენ მას.
 ასეთი გადაჭარბებული ექსპლოატაცია გორის მოსახლეობაში
 უკმაყოფილებას იწვევდა და მათ არა ერთხელ მიუმართავთ
 საჩივრით მეფისათვის.

ასეთი საჩივარი გორელებმა მიართვეს ერეკლე I (1688—
 1703 წ.) მეფეს ყურადღება მიუქცევია მოურავის უსამართლო
 მოქმედებისათვის, განუზრახავს ძველი განჩინება გაეუქმებინა,
 „ახალი განჩინება“ მიუცია და ამით დროებით შეუზღუ-
 დავს მოურავების თვითნებობა (საქართ. ცენტრ. საისტ. არქი-
 ვი, ფ. 227, № 758).

მაგრამ შემდეგ გორის მოურავებს ეს ახალი განჩინებაც
 გაუბათილებიათ და ისევ ხელი მიუყვიათ სამოურავოს სარ-
 გოს უმართებლო გადიდებასა და მოქალაქეების ეკონომიურ-
 რად შევიწროებისათვის. განსაკუთრებით XVIII საუკუნეში,
 ერეკლე II მეფობისას. ამას მოწმობს გორის ქეთხუდების
 (ამორჩეული მოქალაქეების) საჩივარი მოურავ ოთარ ამილახ-
 ხერისადმი.

ეს დოკუმენტი შედგენილია 1795 წლამდე და საყურადღე-
 ბო ცნობებს იძლევა XVIII საუკუნის მიწურულს გორის ეკო-
 ნომიურ მდგომარეობაზე¹.

¹ გორის ქეთხუდების საჩივარი ერეკლე II-ს (მასალები საქ. და კავკ.
 ისტ. თბ., 1955 წ., ნაკვ. მე-2, გვ. 218).

მეფის ყურადღება მიუქცევია გორელების საჩივარს და 1795 წ. ახალ მოურავ თთარ ამილახერისათვის უბრძანებდა მტკიცედ განესაზღვრა თავისი უფლება-მოვალეობა და მისი მიღების წესიც.

ახალი დებულების შედგენაში მონაწილეობა მიუღია გორის წარმომადგენლებს. დებულებაზე ერეკლე II წაუწერია: „ბატონო ამილახვარო, რაც გორელებს ამ აზრით ამილახერის სარგო განწესები თითოეულათ მოუხსენებიათ, მას უნდა დასჯერდეთო“ (საქ. ცენტრ. არქივი, ფ. 227, საბ. № 758).

აქედან ჩანს, რომ ახალი დებულება ზღუდავდა მოურავის უფლებებს სარგოს მიღებისას და აფართოებდა გორის მოქალაქეთა (ქეთხუდების) როლს სამოქალაქო მმართველობაში.

ერთი სიტყვით, გორელების საჩივარი მოძალადე მოურავის წინააღმდეგ გამარჯვებით დამთავრებულა და მეფე იძულებული იყო თავისი ძლიერი ფეოდალი, ამილახვარი, შეეზღუდა, რათა იგი დამორჩილებოდა მოქალაქეთა მიერ შედგენილ „განრიგების წიგნს“.

გორის ციხე უნდა ჩაითვალოს ერთადერთ ძეგლად, რომელიც დღემდე შემონახულია გორის ტერიტორიაზე.

ამ ციხემ ღიდი როლი ითამაშა ქართლის სამეფოს თავდაცვის საქმეში: იგი თავისი მდებარეობით დარაჯობდა და იცავდა მტკვრის ხეობას ლიახვის შესართავთან, სადაც შიდა ქართლში შემავალი ყველა გზა იკვანძებოდა. ლიახვისა და მტკვრის ხეობით შემოსეულ მტერს აქ უხდებოდა გადამწყვეტი ბრძოლა წარმოება, — გორის ციხის აღების შემდეგ

მტრისათვის ვზა ვახსნილი იყო თბილისისაქენ. ამიტომ ვა-
რის ციხის გამაგრებასა და თავდაცვიოს უნარიანობას მველ-
თაგანვე დიდი სამხედრო მნიშვნელობა ენიჭებოდას. ^{საქართველოს} მველ-
განსაკუთრებით დიდი როლი ითამაშა საქართველოს მველ-
ბედობის ხანაში, XVI—XVII საუკუნეებში, როდესაც საქარ-
თველოს სამეფოს დასაპყრობად ორი დიდი აგრესორი — ირა-
ნი და თურქეთი იბრძოდა; მათი ბრძოლის ასპარეზი სწორედ
გორის ციხე და მისი მიდამო იყო.

ამ სამეკდრო-სასიცოცხლო შერკინებებისას დიდი გმირობა
და თავდადება გამოიჩინეს ქართლის მეფე ლუარსაბმა და მის-
მა მემკვიდრემ სვიმონმა, რომლებიც ბრძოლაში დაეცნენ. რო-
დესაც ქართლის მეფე ლუარსაბ I (1584—1588 წ.) შაბთამაზ-
თან ბრძოლაში დამარცხდა, იძულებული იყო თბილისი დაე-
ტოვებინა და ვახიზნულიყო გორში, რომელიც მისი შთავარ-
რეზიდენციად იქცა, ვაამაგრა გორის ციხე და აქედან ეწეოდა
„პარტიზანულ“ ბრძოლებს თბილისის ვასათავეისუფლებლად
ირანელებისაგან; მემატიანის სიტყვიით, „ამისათვის შაბ-თამაზ
ყაენმან ზუთჯერ ამაზედ ილაშქრა და არას საქმით ვერც მო-
ამშვიდა, ვერც მოკლა, ვერც დაიჭირა და ვერც შეიხვეწია“.

1558 წელს იგი გმირულად დაეცა შავერდიხანთან ბრძო-
ლაში ვარისის ველზე. ასეთსავე ბრძოლას აწარმოებდა გორის
ციხის ოსმალთაგან დასახსნელად სვიმონი, რომელმაც 1598
წელს ვანიზრაბა გორის ციხის ხელში ჩაგდება. 1599 წელს მან
შეძლო ამ ციხის აღება. ამან მძიმე შთაბეჭდილება მოახდინა
ოსმალებზე და ვაფარ-ფაშას მეთაურობით გამოგზავნეს ვა-
რი, შერკინება მოხდა ნახიდურთან, სადაც გმირული ბრძოლის
შემდეგ მეფე ტყვედ ჩაუვარდა ოსმალებს 1601 წ. და ტყვეო-

ბაშიევ გარდაიცვალა. ერთი სიტყვით, გორის გარშემო გამა-
თული ბრძოლა თბილისის გასათავისუფლებლად ამ პერიოდ-
ში ოსმალების გამარჯვებით დამთავრდა, — გორე ^{ქართლში} ^{ქართლის}
ხელში ჩაიგდეს. ეს კი ნიშნავდა ქართლში ოსმალების ბატო-
ნობის გაძლიერებას, ამიტომ შაჰაბას I რამდენჯერმე გამოი-
ლაშქრა ქართლში და 1633 წელს გორი და მისი ციხე ახლა
სპარსელებმა დაიკავეს. შაჰაბასმა კარგად იცოდა ქართლისა-
თვის დაუფლების საქმეში რა დიდი მნიშვნელობა ეძლეოდა
გორის ციხის გამაგრება-აღდგენას და მის მიერ ქართლის მე-
ფედ დასმულ ბატონიშვილს, როსტომს, მიანდო გორის ციხის
აღდგენა-განახლება. როსტომმა ეს დავალება შეასრულა, —
გორის ციხე საფუძვლიანად შეაკეთეს და გაამაგრეს. როსტო-
მის მიერ განახლებულ გორის ციხეს დღემდე შემორჩა იმ-
დროინდელი რეკონსტრუქციის დამახასიათებელი ნიშნე-
ბი.

გორის გარშემო ბრძოლები გრძელდებოდა XVIII საუკუ-
ნეშიც, როდესაც „ოსმალობა“ შეცვალა არა ნაკლებ მძიმე
„ყიზილბაშობამ“. ამ დროს გივი ამილახვრის მეთაურობით და-
იწყო ქართლის მოსახლეობის აჯანყებები ნადირშაჰის სასტი-
კი საგადასახადო ბეგარის წინააღმდეგ, გივი ამილახვარი და
მისი ჩვეუდი ამ პერიოდში იძულებული იყვნენ, ძალთა გან-
წყობილების მიხედვით, ხან ოსმალოს მიმხრობოდნენ, ხან —
ირანს. ამის გამო ქართლის მოსახლეობას დიდი გასაჭირი აღ-
და, განსაკუთრებით გორსა და მის ციხეს, სადაც უმთავრესად
ეს ბრძოლები წარმოებდა 1747 წლამდე. ამას მოჰყვა ირანი-
სა და თურქეთის წაქეზებით ლეკების თარეში ქართლში. შე-
იარაღებული ლეკების რაზმები თავს ესხმოდნენ შიდა ქარ-

თლის მოსახლეობას, ძარცვავდნენ და ანადგურებდნენ ლეკებს, მოსახლეობას იტაცებდნენ და ტყვედ მიჰყავდათ. ლეკთა ბრბოები განსაკუთრებით გორსა და ლიახვის მხრებზე იტაცებდნენ. ამის გამო ლეკიანობის წინააღმდეგ მეფე თეიმურაზ II და ერეკლე II გადამწყვეტ ზომებს იღებდნენ: გზავნიდნენ მოლაშქრეებს, რაზმავდნენ ადგილობრივ მოსახლეობას, ხეობებს ამაგრებდნენ ციხე-გალავნით; გზებზე, სადაც ხალხი თავს აფარებდა, აღმართული იყო საყარაულო კოშკები და სხვ. ერეკლე მეფე განსაკუთრებით ზრუნავდა გორის ციხის გამაგრებისათვის, რომელსაც ლეკები ლაშქრავდნენ.

1773 წელს ერეკლეს ბრძანებით დაიწყო გორის ციხის შეკეთება-გამაგრება: ციხის გალავანი შეაკეთეს, ზედ ჭიხურები გამართეს, შემოავლეს ქონგურებიანი მაღალი კედელი, შიგ მოლაშქრეები ჩააყენეს და საიმედო თავშესაფარი გახადეს ლეკების თავდასხმისაგან. ლეკების მოახლოებისას ციხიდან ნიშანს აძლევდნენ და გორის მოსახლეობა შიგ იხიზნებოდა. მრავალ ომგადახდილ გორის ციხეს, რომელიც მაღალი ბორცვიდან ამჟამადაც ამჟამად გადმოჰყურებს მტკვრის და ლიახვის ხეობას, ვერც 1920 წლის ძლიერმა მიწისძვრამ შეურყია მტკიცე საფუძველი, მხოლოდ ციხის კედლები და სათავსები ნაწილობრივად ჩამოინგრა, რაც უკვე აღდგენილი და რესტავრირებულია.

გორის ციხეს შემორჩენილი აქვს შესასვლელი ძველი კარები, აგრეთვე ორმაგი გალავანი. საყურადღებოა მის დასავლეთის მხარეზე არსებული ეგრეთ წოდებული ცხრაყარი, საიდანაც ციხე წყლით მარაგდებოდა. ამას გარდა, ციხის შუა მოედანზე დაცულია ქვითყირის ხარო, სადაც მეციხოვნენი

ხორბალსა და სურსათს ინახავდნენ. მნახველს დღესაც აოცრებს
ამ დიდებული ციხის ნაგებობათა სიმტკიცე, მიწისქვეშა გვირ
რაბები და წყალსაცავის ღობურები. გვირგვინის
გორის ციხით მოხიბლულს აკაკი წერეთელს უთქვამს:

„მოგზაურო ვერა მხედვე
გორის ციხეს მაღალ სერზე,
პირ-ნახელს და გამარჯვებულს
სუეოველთვის ქართლის მტერზე?“

გორის ქვარი. იგი გორის სამხრეთ-დასავლეთით მდებარეობს, მტკვრის მარჯვენა ნაპირას, საკმაოდ მაღალ გორაკზე. რომელიც გამაგრებული იყო ციხე-გალავნით, შიგ იდგა პატარა ეკლესია, ჩვეულებრივი რივისა, რომელსაც გორისქვარი ეწოდებოდა. გორისქვრის წმ. გიორგის ეს ეკლესია და მისი ციხე-გალავანი, რომელიც მტკვრის ვაღმა, გორისციხის პირისპირ იდგა, გამიზნული იყო თავდაცვისათვის.

თუ გორის ციხე კარზე მომდგარ მტრებს იარაღით ებრძოდა, გორისქვარი წმ. გიორგის შესთხოვდა მტერზე გამარჯვებას.

გორისქვარი მტრისთვის ძნელმისადგომი იყო და შიშინაობის დროს ეკლესიის მსახურნი და მლოცავნი აქ თავს აფარებდა:

ეს მნიშვნელოვანი ისტორიული ძეგლი უღმობელმა სტიქიამ — 1920 წლის მიწისძვრამ — ნანგრევად აქცია და მას ძველი ნაგებობიდან დღეს არაფერი შერჩენია. მაგრამ წარსულში გორისქვრის წმ. გიორგი ითვლებოდა დიდ სალოცავად გორსა და მის მიდამოში.



გორისჯვრის სასწაულთმოქმედ წმ. გიორგის ეველურებრივ აგრეთვე განკურნებას მიძიმე სენისაგან (ბნედა, სულთ დაავადება, დაყრუება, დამუნჯება და სხვ.).

ჩვეულებრივ მლოცავებთან ერთად განკურნებას შეთხოვდნენ მეფეებიც და ძვირფასი შესაწირავეებით ამკობდნენ მას. ამ მიზნით კახთა მეფე ალექსანდრე II (მას მეუღლედ ჰყავდა ბარძიმ ამილახერის ასული, რომელსაც გორისჯვრის ეკლესია და მამული ეკუთვნოდა) შესწირა გორისჯვრის კანკელის წინ დასადგმელი ჯვარი ვერცხლით მოქედილი. ჯვარზე გამოსახულია წმ. გიორგის წამებისა და მოღვაწეობის სცენები, რომლის წარწერა სხვათა შორის, ასე იკითხება: „მოწამეო ღიღო, ღმობა ტანისა, და ძვალთა ჩემთა ბრძვილნი განმიკურნე მე, მეფესა ალექსანდრეს, რომელთა ვინებეთ ხატთა თქვენთა მოქედვა“¹. ამასვე აღნიშნავს ვახუშტიც: „გორის პირისპირ არს ეკლესია წმინდის გიორგისა, მაღალს გორასა ზედა წამენი, სასწაულთმოქმედი. თავი წმინდის გიორგისა მდებარებს ჯვარსა შინა, უწოდებენ გორიჯვარს. არა იყო მუნ წყალი, დედოფალმან რუსუდაბ მოიტანა მთიდან“ (გვ. 57).

რუსუდან დედოფალი, როგორც ვიცით, ვახტანგ VI (1703—1716 წ.) მეუღლეა და მის მიერ ამ წყლის გამოყვანას ადასტურებს ბურეთის მთიდან ჩამოტანილი ქვაფიქალი მხედრული წარწერით:

¹ ეჭ. თაყაიშვილი, გორიჯვრის კანკელის წინ დასადგმელი ჯვარი, თბ., სახელმწიფო უნივერსიტეტის შრომები, ტ. XXXIV, 1948 წ., გვ. 863—386.

„ვახტანგის მეუღლემან ჩერქეზ-ბატონის ასულმან რუ-
დან მოვიტანეთ წყარო ესე წმიდის გიორგის წინაშე პატრო-
ნისა ჩუენისა გამოსახსნელად, ცოდვათა ჩუენთა შესანდობლად,
და ძეთა ჩუენთა ბაქარისა და გიორგის აღსაზრდელად“. ქრო-
ნიკონი უ(-1712 წ.).

ამ წარწერიდან ირკვევა, რომ დედოფალს, მიუხედავად დი-
დი სიძნელეებისა, 3—4 კილომეტრის მანძილზე გორისჯერის
მაღალ მთაზე წყალი გაუყვანია თავისი მეუღლის — ვახტანგის
დასახსნელად, რომელიც იმ ღროს (1712 წ.) ირანის შაჰის
კარზე პატიმრობაში იმყოფებოდა, აგრეთვე თავის შვილების
აღსაზრდელად.

გორისჯერის ეკლესიის აგებას ხალხური თქმულება თამარ
მეფეს მიაწერს, რომლის შესახებ არა ერთი ლეგენდა² არ
სებობს.

გორისჯერის გიორგობა სრულდებოდა 4-5 მაისს და მას
დიდძალი მლოცავი მოუდიოდა გორის რაიონის სოფლებიდან.
გორისჯერაში მლოცავი ღამისთევით დგებოდა და ასრულებ-
და სხვადასხვა წესს, — გარშემო მუხლმოყრით უვლიდნენ, კი-
სერზე დადიანურ ჭაჭვს იდებდნენ, ხოხვით ეკლესიას გარშე-
შო უვლიდნენ. მოჰყავდათ მამლები და ხატის სახელზე იქვე
აფრენდნენ.

ვისაც შკითხავის მითითებით გორისჯერის წმ. გიორგის მი-

¹ წარწერიანი ქვაფიქალი ინახება გორის ისტ.-ეთნოგ. მუზეუმში, ინ-
ვენტარის წიგნი № 1964; ი. მეგრელიძე, გორი, სტალინის პედ-
ინსტ. შრომები 111, 1957 წ., გვ. 234.

² ი. მეგრელიძე, იქვე, გვ. 241.



ზეზი გამოუვიდოდა, ხატობას მოპყავდა ყოჩი ან ზეარაკ-შობ-
ვერი, რომელსაც იქვე კლავდნენ.

გორიჯვარში ქადაგად დაცემაც იცოდნენ: თქმულსაჲსაჲსა
მოწყობილი ქადაგი მას ღამეს უთევდა, დილას ზოგნივე ეკლეს-
სიას სამჯერ შემოუვლიდა და ზედ კარებთან დაეცემოდა, თავს
მოიმკვდარუნებდა; მას მლოცავი ეხვეოდა, თითოეული მათ-
განი ფეხს ადგამდა და ისე შედიოდა ეკლესიაში, როგორც
ცოდვეებისაგან განწმენდილი.

ბოლოს დაცემული ქადაგი ცოტათი გაინძრეოდა, მოსუ-
ლიერდებოდა, ზეზე დგებოდა და ქადაგებას იწყებდა წმ. გი-
ორგის სახელით; მლოცავი მას სულგანაბული უსმენდა, და
ვისაც ხატისადმი დანაპირების შეუსრულებაში ამხელდა, იგი
ცდილობდა იქვე მიერთმია წმ. გიორგისათვის ზეარაკი იქნე-
ბოდა თუ ფულადი შესაწირავი.

ხატობის დასასრულს იმართებოდა დიდი პურობა, ერთმა-
ნეთის დალოცვა და ცეკვა-თამაში.

ვისაც გორიჯვარის წვერზე ასვლა არ შეეძლო, ისინი დაბ-
ლა დგებოდნენ, სადაც გორისჯვარის ნიში იდგა, იქ ლოცუ-
ლობდნენ, სუფრასაც იქვე შლიდნენ და ლხინობდნენ.



ეროვნული
ბიბლიოთეკა

ს ა რ ა ნ ბ ი

ავტორისაგან	3
ლიანოს ხომოს ისტორიულ-გეოგრაფიული მიმოხილვა	5
გაბრიელური კულტურის ძეგლები	20

რედაქტორი ირაკლი არაბული
მხატვარი ვლადიმერ ქერთიშვილი
მხატვრული რედაქტორი რომან შახარაძე
ტექნიკური რედაქტორი ნინო აფხაზავა
კორექტორი ლეო კალანდაძე
გამომცემი დ. იაშანიძე

ვადაცვა წარმოებას 17/VI111-70 წ.
ხელმოწერილია დასაბეჭდად 25/III-71 წ.
ქაღალდის ზომა 70×108¹/₃₂
პირობითი ნაბეჭდი თაბახი 4,9+0,17 ჩაყვრა.
საღარ.-სავამომც. თაბახი 3,81.

№ 00258. ტირაჟი 3.000. შეჯვ. № 1244.

ფასი 16 კაპ.

გამომცემლობა „საბჭოთა საქართველო“
თბილისი, მარჯანიშვილის 5.

საქართველოს სსრ მინისტრთა საბჭოს ბეჭდვითი სიტყვის სახელმწიფო
კომიტეტის მთავარბოლიგრაფმრეწველობის თბილისის სტამბა № 4.

Тбилисская типография № 4 Главолиграфпрома Государственного
комитета Совета Министров Грузинской ССР по печати



Макалатна Серги Иосифович
Лиахское ущелье

(На грузинском языке)

Издательство «Сабчота Сакартвело»
Тбилиси, Марджанишвили, 5
1970

91 (C41)

551 4+91] (47.922)

3 181



ՀԱՅԱՍՏԱՆԻ
ՆԱԽԱՐԱՐԱԿԱՆ

2-8-4

—
*88 71

233/457



ქართული
ნაციონალური
ბიბლიოთეკა

