

K 112.946  
3

ეროვნული  
ბიბლიოთეკა



საქართველო  
საბჭოთავო

საქართველო  
საბჭოთავო



# საბოტაჟი

112-946  
3



საბ-2000  
შპს-საბოტაჟი

გამომცემლობა  
„საბოტაჟი“  
თბილისი  
1964

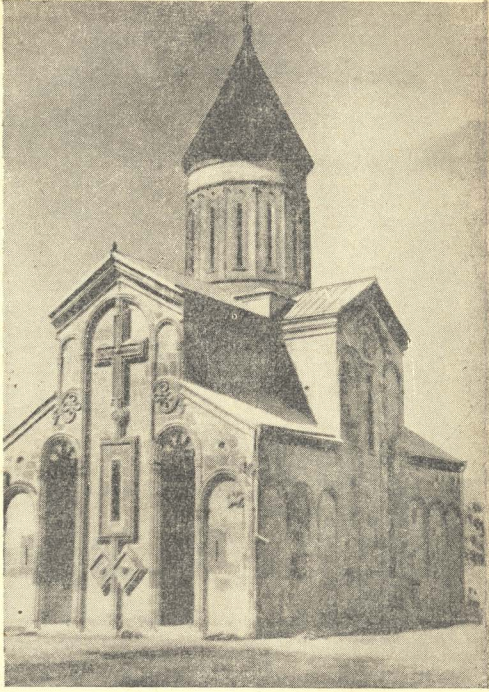


91 (C $\frac{1}{41}$ )

[902.7+91] (47.922)

გ181

ნაშრომის ძირითადი თემაა ლეხურის ხეობა, რომელიც ტერიტორიულად ქართლში, გორისა და ლენინგორის რაიონებში მდებარეობს. აღწერილი და დახასიათებულია აქ არსებული ციხე-სიმაგრეები, კოშკები — კულტურის ყოველი ძეგლი, რომელთაც დიდი მნიშვნელობა აქვთ ჩვენი ისტორიული წარსულის შესასწავლად. წიგნის ბოლო თავი ეძღვნება ლეხურის ხეობის დღევანდელ საკულტურურო შრომას, რასაც ჩვენი გამრჯე ადამიანები იქ ეწევიან.



სურ. 1. სამთავისის ტაძარი

ტურის ძეგლების გაცნობითაა შესაძლებელი მასზე ზოგადი წარმოდგენა ვი-  
ქონიით.

ლესურის ხეობა არქეოლოგიურად გამოკვლეული არ არის. ნაპოვნია მხო-  
ლოდ ერთეული ნივთები და ისიც შემთხვევით. 1940 წელს, ნატახტარ-გორის  
გზის გაყვანის დროს, სოფ. იგოეთის მახლობლად, გზის მარცხენა მხარეს, აღმო-  
ჩნდა წინაისტორიული ხანის სამარხები დამახასიათებელი ინვენტარით: შავი  
თიხის ჭურჭელი, ბრინჯაოს შუბისწვერი, მასრა გახსნილი, ბრინჯაოს ცული პირ-  
მომრგვალებული (ამაზონური), ბრინჯაოს საჭრისი, რკინის ლავამი და სხვ<sup>1</sup>.

ახლოვიურ აღმოჩენას ადგილი ჰქონდა სოფ. გამდლისწყაროსა და იგოე-  
თის ზღის შორის 1944 წელს.

ეს ნივთები მიეკუთვნება გვიანი ბრინჯაოსა და ადრინდელ რკინის ხანას და  
თარიღდება VIII—VII საუკუნეებით (ძვ. წ.).

ამავე პერიოდის სამარხები გაითხარა 1962 წლის გაზაფხულს კასპში, ბაზ-  
რის მახლობლად, სადაც აღმოჩნდა რამდენიმე სამარხი, რომლებშიაც მიცვალე-  
ბულები ესვენა მოკრუნჩხულად, ჩატანებული ჰქონდათ თიხის შავი ჭურჭელი,  
ბრინჯაოს იარაღები და სამკაული. კასპის ამ არქეოლოგიურმა გათხრებმა და  
იგოეთის აღმოჩენებმა გამოავლინა, რომ ლესურის ხეობა დასახლებული ყო-  
ფილა გვიან ბრინჯაოს პერიოდში (VIII—VII საუკუნეები, ძვ. წ.).

რასაკვირველია, მოსახლეობა აქ მომდევნო პერიოდშიც იყო, მაგრამ ამის  
დამადასტურებელი არქეოლოგიური მონაცემები ჯერჯერობით არ გავაჩინია.

რაც შეეხება ისტორიულ ხანას, ამ ხეობიდან ქართული მემკვიდრეობა  
ტი მ რო ვ ე ლ ი პირველად იხსენიებს კასპს, რომლის აშენებას მიაწერს  
მითურ უფლოსს: „ხოლო უფლოს დარჩა სოფელსა მამისა მათისა მცხეთოსისა  
მცხეთას, და ამან აღაშენა უფლის-ციხე, ურბნისი, კასპი“<sup>2</sup>.

ქრისტიანობის გავრცელების პერიოდში (III—IV საუკუნეები) კასპი და  
მისი მიდამო გარკვეულ როლს თამაშობდა ამ ახალი მოძღვრების დასანერგავად  
ქართლში. როგორც ცნობილია, პირველ ქრისტიან მეფეს, მირიანს, მზე დაუბ-  
ნელდა კასპის სანახებში, რომლის შესახებ მემკვიდრეობა ლ ე ო ნ ტ ი მ რ ო ვ ე ლ ი  
მოგვითხრობს: „ხოლო მეფემან მოვლო ყოველი სანახები მუხრანისა და აღვი-

<sup>1</sup> იხაზება გორის ისტორიულ-ეთნოგრაფიულ მუზეუმში, № 8 — 40/1—14.

<sup>2</sup> ვითხრებს აწარმოებდა საქართ. მუზეუმის ივ. ჯავახიშვილის სახელობის ისტორიის ინს-  
ტიტუტი ა. კალანდაძის ხელმძღვანელობით.

და მთასა ზედა თხოთისასა! მალალსა, რათამცა მოინახულა კასპად და უფლის-  
ციხედ, განვიდა თხემსა მთისასა, შუა-სამხრისა ოდენ დაბნელდა მზე მთასა  
ზედა და იქმნა დამბნელი“-ო (იქვე, გვ. 109).

მომდევნო საუკუნეებში კიდევ უფრო გავრდილა ლეხურის ხეობის პოლი-  
ტიკურ-სტრატეგიული მნიშვნელობა და კასპში მჯდარა სპარსალარი, რომელიც  
მეთვალყურეობდა ამ ხეობის დაცვას მტრის შემოსევებისაგან, განსაკუთრებით  
ვანტანგ გორგასლის დროს, როდესაც ჩრდილოეთიდან ოსებმა დაიწყეს ამ  
ხეობით ქართლის აოხრება. ამ შემთხვევაში გადამწყვეტი მნიშვნელობა ჰქონ-  
და კასპს, რომელიც მდებარეობდა ლეხურისა და მტკვრის შესართავზე. ამის  
გამო კასპის სპასალარის პოლიტიკური გავლენაც გავრდილა და ვანტანგის მამა  
მირდატისაგან მას ვასაზრდელად მოუთხოვია მისი ასული მირანდუხტ. მემა-  
ტიანის სიტყვით: „მირანდუხტ მოითხოვა საზრდოდ სპარსალარმან კასპისამან  
და მისცა იგი მეფემან და წარიყვანა იგი ქალაქად კასპისა და იზრდებოდა მუნ“  
(იქვე, გვ. 143).

მტრისაგან კასპის დასაცავად აუცილებლად მალალი ციხე (კლდემაღალას ციხე),  
რომელიც უკეტავდა ამ ხეობას ჩრდილოეთით შემოჭრილ მტერს. მაგრამ ოსე-  
ბის მრავალრიცხოვან ლაშქარს უსარგებლია ვანტანგის მცირეწლოვანებით და  
კასპი შეუღმუსრავთ. მემატიანის სიტყვით: „მაშინ, ვითარ იქნა ვანტანგ წლისა  
ათისა, გარდმოვიდეს ოგსნი სპანი ურიცხვნი და მოტყუენეს ქართლ თავიდგან  
მტკურისათ ვიდრე ხუნანამდე. კასპი ქალაქი შემუსვრეს და ტყვე ყვეს და წა-  
მოიყვანეს დაა ვანტანგისა მირანდუხტ, სამის წლის ქალი“ (იქვე, გვ. 145).

ხალხური გადმოცემით, ოს ბაყათარს კლდემაღალას ციხეც აუღია და შიგ  
ვანტანგის მოტაცებული და ჩაუკეტავს. მაგრამ ვანტანგმა ოსები დაამარცხა,  
და ოს ბაყათარს თავი გააგდებინა (იქვე, გვ. 154 — 155).

შემდეგ, მეექვსე საუკუნის მეორე ნახევარში, ლეხურის ხეობაში მოღვა-  
წეობდნენ ეგრეთ წოდებული ათცამეტი ასურელი მამანი, რომლებიც საქართვე-  
ლოში მოვიდნენ ქრისტიანობის გასამტკიცებლად, მწვალებლობასთან და კერპ-  
თაყვანისმცემლობასთან საბრძოლველად<sup>1</sup>. მათგან ორი — თათე და ისიდორე —  
დასახლებულა ლეხურის ხეობაში; თათე სამოღვაწეოდ დასადგურებულა კასპის  
ჩრდილოეთით, სადაც ე. წ. „მამების“ მონასტერია, ისიდორე კი — სამთავისში,

<sup>1</sup> ამ მთას, სადაც მირიანს მზე დაუბნელდა, დღეს უწოდებენ თოხას, აქ, გადმოცემით, ნინომ ჭვარი აღმართა. იგი მდებარეობს სოფ. აღაიანის პირდაპირ, სამხრეთით, მალა ქედზე, გორი-თბილისის შარავჯაზე. ამ ქედზე დგას ნინოს ეკლესია. დღეობა იცოდნენ 7 მაისს და დიდ-  
ძალი მლოცველი მოუდიოდა. ამ ქედიდან კარგად მოჩანს მტკვრისა და ქსნის ხეობები.

<sup>2</sup> კ ო რ ნ ე ლ ი კ ე ქ ე ლ ი ძ ე, ქართ. ლიტერატურის ისტორია, თბ., 1923 წ., გვ. 153.

რომელიც ამ ხეობის კულტურულ-რელიგიური ცენტრი გახდა. შემდეგ, XI საუკუნეში, აქ აშენდა შესანიშნავი ტაძარი. იგი მნახველს დღესაც აოცებს თავისი ნაგებობითა და მალაზხარისხოვანი ჩუქურთმებით. სამთავისი იყო საეპისკოპოსო, რომელსაც ემორჩილებოდა ლეხურისა და ქსნის ხეობა. 506 წელს აღბანელთა, სომეხთა და ქართველთა გაერთიანებულ საეკლესიო კრებას საქართველოდან დასწრებია 24 ეპისკოპოსი, მათ შორის იყო და ხელს აწერი სამთავნელი ეპისკოპოსი<sup>1</sup>.

XII საუკუნეში სამთავისის მნიშვნელობა კიდევ უფრო გაზარდილა და იგი შედიოდა მწიგნობართუხუცესის გამგებლობაში: „მოიყვანა ანტონი გარეჯით (თამარმა) და ესე დასვა ვეზირად, მისცა ჭყონდიდი, სამთავისი, კისის-ხევი და მწიგნობართ-უხუცესობა“<sup>2</sup>.

არაბთა შემოსევებისაგან VII — VIII საუკუნეებში ეს ხეობა ძლიერ დაზიანებულა, ქალაქი კასპი მურვან-ყრუს გაუნადგურებია<sup>3</sup>. აქვე ხდებოდა შეტაკებები თბილისის ამირასა და მის მოწინააღმდეგე დაჯგუფებათა შორის. 842 წელს რეხაში მომხდარა შეტაკება თბილისის ამირა საპაკსა, მოჰამედსა და ბაგრატ აშოტის ძე კუროპალატს შორის (ეს უკანასკნელი კლარჯეთის ერისთავი იყო). ამის შესახებ მემატიანე ლეონტი მროველი მოგვითხრობს: „გამოვიდა საპაკ, ამირა ტფილელი ლაშქრითა და დადგა რეკს, ხოლო მოჰამედ და ბაგრატ წარიდეს უფლისციხე და მოვიდეს კახნი გარდაბანელნი შუელად საპაკისა, შეიბნეს რეკს და იყო ბრძოლა მათ შორის: არცა იგინი გაიქცეს და არცა იგინი, ვიდრემდის გაიყარნეს, აიყარა მოჰამედ და წარვიდა ბარდავს<sup>4</sup>.

როგორც ვხედავთ, არაბები ლეხურის ხეობაში უფრო ღრმად შეჭრილან და რეხაში შემრძოლებიან ერთმანეთს. რეხას ეჭირა ამ ხეობის ცენტრალური ადგილი, რომელიც სამხრეთ-აღმოსავლეთით გამაგრებული იყო სხვილოს ციხით. ეტყობა, არაბების მიერ კასპის დანგრევის შემდეგ მის გამგებელს (სპასალარს) არაბების შიშით იქ აღარ ედგომებოდა და თავისი რეზიდენცია

<sup>1</sup> ივ. ჯავახიშვილი — ქართველი ერის ისტორია, ტ I, 1951 წ., გვ. 302; ს. კაკაბაძე — ქართული სახელმწიფოებრივი გენეზისის საკითხები, საისტორიო მოამბე, ტ. I, 1924 წ., გვ. 103.

<sup>2</sup> ბასილი ეზოსმოძღვარი, ცხოვრება მეფეთ-მეფისა თამარისი, ქართლის ცხოვ., II, თბ., 1959 წ., გვ. 122 — 123.

<sup>3</sup> Пл. Исоселиани, Города существовавшие и существующие в Грузии Тб., 850 г., გვ. 50.

<sup>4</sup> ქართლის ცხოვრება, ნაწ. I, თბ., 1955 წ., გვ. 255. იქვე, საკუთარ სახელთა საძიებელში, რეხი შეცდომით მიითვებულა ლიახვის ნაპირას (გვ. 417).

ვალუტანია რეხა-სხვილოსზე, აქ გამაგრებულა, რომ მტრისაგან დაეცვა ეს ხეობა.

ცნობილი არიან დაჩი და ივანე სხვილოსელნი, რომლებიც მიემხრნენ კახთა მეფე კვირიკეს აფხაზთა მეფე გიორგი კონსტანტინეს ძის (957 წ.) წინააღმდეგ. ამის შესახებ ქართველი მემატიანე ასე მოგვითხრობს: „წარვიდა მეფე აფხაზეთად და შევიდა კვირიკე ბოჭორმას; ეკაზმოდა და ლამობდა შემდგომად აღვსებისა წასვლასა. მაშინ შეეზრახნეს აზნაურნი ქართველნი და მათ თანა კახნი: გოდერძი მგდეური, მამა ყანჩელი, დაჩი კორინთელი, დაჩი და ივანე სხვილოსელნი და სხვა მიერთნეს კვირიკეს“<sup>1</sup>.

ამგვარად, VIII — IX საუკუნეებიდან ლეხურის ხეობაში ერთგვარი აღმინისტრაციულ-პოლიტიკური ცენტრი შეიქნა რეხა-სხვილო, რომელსაც გეოგრაფიულად სტრატეგიული მნიშვნელობის ადგილი ეჭირა და გამაგრებული იყო სხვილოს ციხე-გალავნით.

ისტორიულად ლეხურის ხეობა შედიოდა ჯერ ქართლის საერისთავოში, შემდეგ კი გორის სამოურაოში. XIV საუკუნეში თემურლენგის შემოსევებისაგან მანაც საშინელი აოხრება განიცადა და ზედგინიძე-ამილახერის სამფლობელოში გადავიდა.

როგორც ვიცით, მონღოლთა შემოსევებისა და განსაკუთრებით თემურლენგის გამანადგურებელი ლაშქრობებისაგან XIII — XIV საუკუნეების საქართველო უერთბაშად დაადგა დაცემისა და დაკნინების გზას. ამას მოჰყვა ახალი დამპყრობლების — თურქების (ოსმალების) გამოჩენა, რომლებიც 1414 წლიდან უახლოვდებოდნენ შავი ზღვით საქართველოს საზღვრებს. ოსმალების გაძლიერებამ და მათმა აგრესიულმა პოლიტიკამ აღმოსავლეთში, ჩვენთან გამოიწვია საგარეო მდგომარეობის გართულება, რაც ხელს უწყობდა საქართველოს სამეფოს დაკნინებასა და გამწვავებულ ბრძოლას მეფე-მთავართა შორის. განსაკუთრებით 1453 წლიდან, როდესაც ოსმალებმა კონსტანტინეპოლი აიღეს და ამით ხელში ჩაიგდეს მთელი შავი ზღვის სანაპირო. ძლიერი ოსმალეთის სახით საქართველოს გამოუჩნდა საშიში მტერი, რომელიც მას სამხრეთ-დასავლეთის მიმართულებით უტევედა.

ურთიერთშორის მტრულად განწყობილი საქართველოს მეფე-მთავრები ამ შემთხვევაში პოლიტიკურ სიბეცეს იჩენდნენ, ცდილობდნენ ამ გარემოების გამოყენებას, რომ პოლიტიკური დამოუკიდებლობა მოეპოვებინათ. საქართველოს მეფეს გიორგი VIII (1446 — 1465 წწ.) სამეფოს მთლიანობის დასაცავად

<sup>1</sup> ქართლის ცხოვრება, ტ. I, თბ., 1955 წ., გვ. 269.



ბრძოლა უხდებოდა, ერთი მხრით, გარეშე მტერთან და, მეორე მხრით, მთავრებთან, რომლებიც ახლა დამოუკიდებლობისაკენ მიისწრაფოდნენ.

პირველად მეფეს განუდგნენ ყვარყვარე ათაბაგი და იმერეთის ერისთავი ბაგრატი. მათ შორის დაიწყო სასტიკი ბრძოლა. ქართლის დიდებული აზნაურებიდან გიორგი მეფეს მიმხრობია ზედგინიძე, რომელიც გადმოსული იყო სამხრეთ საქართველოდან.

† 1465 წელს გიორგიმ გაილაშქრა სამცხეში ყვარყვარეს დასასჯელად და მეფე დაღა ფარავანზე, სადაც მემკატიანის გადმოცემით, ყვარყვარემ და ბაგრატიმ გიორგი მეფეს შეთქმულება მოუწყეს, რათა იგი ძილის დროს მოეკლათ, მაგრამ მეფის ერთგულმა მსახურმა იოთამ ზედგინიძემ ეს თურმე დროზე შეიტყო და მეფეს გაუშვლავნა. მეფემ არ დაიჯერა. მაშინ ზედგინიძემ მეფეს სთხოვა დანიშნულ ღამეს მეფის კარავში საიდუმლოდ დამაწვინეო, რაც შესრულებულ იქნა. მეორე დილას ზედგინიძე მძიმედ დაკოდილი უნახავთ (ვახუშტის სიტყვით — მოუკლავთ). ასეთი თავდადებისათვის მეფემ ზედგინიძესა და მის შთამომავლობას უბოძა ამილახვრობა: „მაშინ მოიყვანა ძე იოთამისა, მიუბოძა მას ციხენი და მამულნი და სპასპეტობა ქართლისა, მოურაობა გორისა და სასაფლაოდ სამთავისი და კარისა თვისისა ამილახვრობა მსახურებისათვის მამისა მისის, ვითარცა აჩენენ გუჯარნი მათნი“-ო<sup>1</sup>.

ამ საჩივრის წიგნიდან ჩანს, რომ ზედგინიძე-ამილახვარს, სხვათაშორის, მიუღია სამთავისის ტაძარი სასაფლაოდ. ეს მნიშვნელოვანი საეპისკოპოსო, რომელიც განაგებდა ლეხურისა და ქსნის სამწყსოს, ამიერიდან გადასულა ამილახვართა მფლობელობაში. ამგვარად, ამილახვრები დაეპატრონენ ამ ხეობის კულტურულ-საგანმანათლებლო კერასაც. ამასთანავე თავის რეზიდენციად ამ ხეობაში აქციეს სხვილო, სადაც ამავე სახელწოდების ციხე იდგა. მის დაკავებაზე ააშენეს ციხე-გალავანი, რომელშიაც მოთავსებული იყო მათი საკმაოდ დიდი დარბაზი. გალავნის აღმოსავლეთით კი — კარის ეკლესია — ე. წ. ჯვარბატოსანი.

ერთი სიტყვით, ზედგინიძე-ამილახვარმა ლეხურის ხეობის ცენტრალურ

<sup>1</sup> ზედგინიძე-ამილახვრის საჩივრის წიგნი (საქართველოს სიძველენი, წ. IV).

ვახუშტი — საქართველოს ისტორია, თბ., 1885 წ., გვ. 307.

ივ. ჯავახიშვილი — ქართველი ერის ისტორია, წ. III, თბ., 1948 წ., გვ., 87—89.

ქართველთა — ამილახვართა საგვარეულოს ისტორიული გუჯრები (ძველი საქართველო, ტ. II, გვ. 101—138).

ადგილზე, სხვილოს ქედზე, შექმნეს სათავადოსათვის დამახასიათებელი ანსამბლი: ციხე-დარბაზი, თავისი გალავნითა და კარის ეკლესიით, სასაფლაოდ კი — სამთავისი.

მალალი თანამდებობა — ამილახორი<sup>1</sup> — თანდათანობით იოთამის შთამომავლების გვარად იქცა და ისინი ამიერიდან იწოდებოდნენ ამილახვრებად<sup>2</sup>.

ამასთანავე საამილახვრო მოიცავდა საკმაოდ ვრცელ ტერიტორიას, თითქმის მთელ შიდა ქართლს ლუხურა-მეჭუდიდან დაწყებული ზემო ქართლის საზღვრამდე (ბორჯომის ხეობამდე). ქართლის მეფის კარზე ამილახვრებს ეკავათ სხვადასხვა თანამდებობანი: გორის მოურაობა, სპასპეტობა, ამილახვრობა, სარდლობა, მეჩინიბეთუხუცესობა, ყორჩიბაშობა და სხვ. მაგრამ ამ თანამდებობათა შორის ამილახვრები ცდილობდნენ მემკვიდრეობით შეენარჩუნებინათ გორის მოურაობა და ამ მიზნით ერთგულ სამსახურს უწევდნენ ქართლის მეფეებს და ეს თანამდებობაც ბოლომდე შეინარჩუნეს.

ამ დიდგვარიანმა ფეოდალებმა ხელში ჩაიგდეს მალალი საეკლესიო ხელისუფლებაც და ზოგჯერ კათალიკოსის თანამდებობაც ეკავათ. მეფის კართან დაახლოება-გავლენის მოპოვების მიზნით უნათესავდებოდნენ მეფეებს, ირთავდნენ მეფის ასულებს: 1667 წ. ვახტანგ მეფემ თავისი ქალი თამარი გივი იოთამის ძე ამილახვარს მიათხოვა. ბაგრატ მირზას მეუღლე დედოფალი ანა ანდუყაფარ ფარემუზის ძის ამილახვრის ქალი იყო (1609 წ.) და სხვ.

მხოლოდ XVI საუკუნის დასაწყისში, როდესაც შაჰ-აბაზის გამანადგურებელი შემოსევის შედეგად ქართლ-კახეთში ყიზილბაშური პოლიტიკა დამყარდა, ძირფესვიანად შეიცვალა მეფე-დიდებულთა შორის ურთიერთობა. ცბიერმა შაჰ-აბაზმა შეძლო არა ერთი განდგომილი და მოღალატე ქართველი ფეოდალის გამაჰმადიანება და თავის იარაღად გამოყენება ქართლ-კახეთის მოსასპობად. ასეთი რენეგატი აღმოჩნდა ანდუყაფარ ამილახვარი, რომელიც სიყრმიდანვე იზრდებოდა შაჰის კარზე. იგი გამაჰმადიანდა და შაჰმა თავისი შვილის შვილი მიათხოვა. 1619 წელს ქართლის მეფობა შაჰ-აბაზმა გამაჰმადიანებულ სიმონ II უბოძა, ამილახობა კი — ანდუყაფარს და ორივე სამშობლოში გაისტუმრა. ქართლში რომ ჩავიდნენ, ანდუყაფარმა ქორწილი გადაიხადა სხვილოს გალავან-

<sup>1</sup> ამილახორი იყო ამირსპასალარის (სამხედრო ვაზირი) თანაშემწე. (ივ. ჯავახიშვილი, ქართ. სამართლის ისტორია, ქუთაისი, 1919 წ., გვ. 154 — 158.)

<sup>2</sup> დ. გვრიტიშვილის მოსაზრებით, ზედგინიძის გვარმა ამილახვრობა დაიმკვიდრა XV საუკუნის 40-იანი წლებიდან. ამილახვრად პირველი ჩანს თაყა II ზედგინიძე. მასვე აქვს მოლარეთუხუცესობა (ფეოდალური საქართველოს სოციალური ურთიერთობის ისტორიიდან, თბ., 1955 წ., გვ. 385-6).

ში, დაიწვია თავისი საგვარეულო და ცდილობდა მათთან დაახლოებას, მაგრამ ისინი უნდობლად ექცეოდნენ, როგორც შაჰ-აბაზის ერთგულ ყმას, რჯულისა (ქართველობის) და სამშობლოს მოღალატეს.

ამის გამო ანდუყაფარი იძულებული იყო დაეტოვებინა სხვილოს საგვარეულო ციხე-დარბაზი და გადასულიყო დღევანდელ ქვემოქალაქში, სადაც ააშენა ახალი, სპარსული ყაიდის ციხე-დარბაზი და აბანო.

ანდუყაფარი შურისძიებით იყო გაბოროტებული და სასტიკად ექცეოდა შაჰ-აბაზის პოლიტიკის მოწინააღმდეგეებს. გიორგი სააკაძე და ზურაბ ერისთავიც მას არ ენდობოდნენ. და როდესაც გადაწყდა შაჰ-აბაზის წინააღმდეგ აჯანყების მოწყობა, გიორგი სააკაძემ ანდუყაფარი დაამწყვდევინა არშის ციხეში. მაგრამ გიორგი სააკაძის დამარცხების შემდეგ როსტომ მეფემ იგი გამოიყვანა არშის ციხიდან და ანდუყაფარი სასტიკად გაუსწორდა თავის მტრებს.

XVIII საუკუნის ამილახვართა შორის თავისი მამაცობით ყიზილბაშებთან ბრძოლაში ცნობილია გივი ამილახვარი, რომელმაც ნადირ-შაჰის მოთხოვნას ქართლზე შეწერილი ხარკის ჩაბარებაზე უარი განუცხადა და მის წინააღმდეგ მოაწყო ხანგრძლივი და მედგარი ამბოხებები.

ნადირ-შაჰი იძულებული გახდა დათმობაზე წასულიყო.

გივი ამილახვარი თეიმურაზ II შეირიგა. თეიმურაზისავე ბრძანებით 1752 წ. დაინიშნა თბილისის მოურავად.

უკანასკნელი ამილახვარი იყო გიორგი, რომელიც თანაუგრძნობდა ჩვენში რუსეთის თვითმპყრობელური რეჟიმის დამყარებას და 1804 წელს ხელს უწყობდა მეფის მთავრობას იულონ და ფარნაოზ ბატონიშვილების დაპატიმრებაში.

### მატერიალური კულტურის ძეგლები

ლეხურის ხეობა ყურადღებას იქცევს აგრეთვე თავისი ისტორიული ძეგლებით, რომელთა შესწავლა-გაცნობა საშუალებას გვაძლევს ნათელი წარმოდგენა ვიქონიოთ ამ ხეობის კულტურულ-ეკონომიურ ვითარებაზე.

აქაური სოფლები ლეხურის პირას არის განლაგებული, მოსახლეობა შეჯგუფული იყო. ახლა კი ვრცელი ბაღები და ლამაზად შემოღობილი კარმიდამო აქვთ. დღეს ამ ხეობაში მცხოვრებნი 19.500 სულს არ აღემატებიან.

აქაურ სოფლებსა და ნასოფლარებსაც შემოუნახავთ ძველი ისტორიული სახელები (ვახუშტის აღწერის მიხედვით): 1. კასბი, 2. მთავარანგელოზი (ნასოფლარია), 3. იგოეთი, 4. ფუნგისი (ნასოფლარია), 5. გერისხევი (ნასოფლარია), 6. ძეძენარი (ნასოფლარია), 7. კოდისწყარო, 8. ორქოშანი, 9. ყურიჭი

*ყურიჭი*

უსისტყე (ნასოფლარია), 11. მხურვალეთი, 12. სამთავისი, 13. სხვილო (ნასოფლარია), 14. ბენისი, 15. ჭალა, 16. ახალქალაქი (ნასოფლარია), 17. ლეგბაშენი და 18. რეხა (ნასოფლარია). 19. აბრევი, 20. ტბეთი, 21. ცხინურისი, 22. ლელოვანი, 23. წირი, 24. წუბენი, 25. წოლდი. 26. ზახორი, 27. ხანდოეთი, 28. არმაზი (ვახუშტი, 201)<sup>1</sup>.

რაც შეეხება ნასოფლარებს, ზოგი მათგანის დადგენა მიხედვით მაინც ხერხდება: გერისხევი თავისი მდებარეობით უნდა იყოს დღევანდელი გამდლის-წყარო; უსისტყეს ახლა უწოდებენ რუსის ტყეს, სადაც არის ყვავის საყდრის ნანგრევი; ძეძენარის ადგილას ახლა ოსების პატარა სოფელი ყარაფინაა.

ჩვენ აქ შევიხებთ იმ სოფლების ისტორიულ ძეგლებს, რომლებიც თავისი ნაგებობით, კულტურულ-ისტორიული მნიშვნელობით ნათელ წარმოდგენას იძლევიან ლეხურის ხეობის წარსულზე.

კასპი მდებარეობს ლეხურისა და მტკვრის შესართავთან. თავისი ასეთი გეოგრაფიულ-სტრატეგიული მდებარეობის გამო იგი ადრევე დაწინაურდა და ციხე-ქალაქად ითვლებოდა. კასპის ტერიტორიაზე, როგორც არქეოლოგიური აღმოჩენებიდან ირკვევა, მოსახლეობა ჩნდება ჯერ კიდევ ბრინჯოს ხანაში, შემდეგ, მომდევნო პერიოდშიც, მოსახლეობა აქ უწყვეტია. ამას მოწმობს ადრეული რკინის ხანისა და ანტიკური პერიოდის ერთეული აღმოჩენები.

ქართულ მატთანში კასპი ქალაქად იხსენიება და მის დაარსებას მიაწერენ ქართველთა მამამთავრის, მცხეთოსის შვილს უფლოსს<sup>2</sup>. იგი, როგორც ციხე-ქალაქი, სპასალარის რეზიდენცია ყოფილა და კასპის სპასალარი მნიშვნელოვან როლს თამაშობდა V საუკუნეში, ვახტანგ გორგასლის მეფობაში. მას ევალებოდა ლეხურის სათავის დაცვა, საიდანაც გადმოდიოდა ოსთა ლაშქარი და შიდა ქართლს აოხრებდა. მათ წინააღმდეგ ბრძოლაში <sup>განდეს</sup> მეფე ისე აფასებდა კასპის სპასალარის ერთგულებას, რომ თავისი ერთ-ერთი ასული მისთვის მიუცია აღსაზრდელად<sup>3</sup>.

ეს ციხე-ქალაქი არსებობდა არაბთა შემოსევამდე. VII საუკუნეში არაბებმა

<sup>1</sup> ვახუშტის თავის რუკაზე შეცდომით აღნიშნული აქვს ორი ლეგბაშენი; ასევე ლეხურის ხეობის სოფლების დასახელებაში შეტანილია ქსნის ხეობის სოფლები ახმაჯი, მძორეთი, ახალდაბა, ბოლი და ჯეჯუური (ახლა — ჩეჩხური); ეს სოფლები იმავე დროს ნაჩვენებია ქსნის ხეობაშიც. სოფელი ქვიტკირი და ქოლოთი სოფლების ნუსხაში არ არის, რუკაზე ორივე აღნიშნულია (შეიძლება მაშინ ნასოფლარი იყო). დღევანდელი საკორინთლო კი სულაც არა აქვს დასახელებული (შეიძლება ეს სოფელი ვახუშტის შემდეგ გაშენდა).

<sup>2</sup> ლეონტი მროველი, ქართლის ცხოვრება, წ. I., თბ., 1955 წ., გვ. 10.

<sup>3</sup> Пл. Иоселиани გვ. 50.

სხვა ქალაქებთან ერთად გაანადგურეს კასპიცი. ამის შესახებ ვახუშტი ამბობს: „კასპი იყო ქალაქი ყრუმდე, ხოლო აწ არს დაბა დიდი“ (გვ. 72).

დანგრეული კასპი ნაქალაქრად იქცა და XV საუკუნიდან გადავიდა ამილახვართა მფლობელობაში. მხოლოდ საბჭოთა ხელისუფლების მზრუნველობით აღიდგინა ძველი სახელწოდება და დღეს იგი ქალაქად იწოდება. მისი აღმავლობა განაპირობა ცემენტის წარმოებამ, რომელსაც საკავშირო მნიშვნელობა აქვს.

კასპი შედარებით ღარიბია ისტორიული ძეგლებით. ეს აიხსნება იმ გარემოებით, რომ არაბებმა მისი ციხე-სიმაგრეები, დარბაზები და დიდი ტაძრები ძირფესვიანად მოთხარეს, რომ ქართველებისათვის არსად არ მიეცათ თავშესაფარი. განსაკუთრებით მურვან-ყრუს შემოსევის (730 წ.) შემდეგ მთელი შიდა ქართლი ნანგრევს წარმოადგენდა.

შიგ კასპში შემონახულია შუა საუკუნის მცირე ძეგლები. ისინი თავმოყრილია ძველ სასაფლაოზე.

ერთი მათგანი მოზრდილი ტაძარია. უწოდებენ კვირაცხოველს. იგი ნაგებია კლდის ქვით, დუღაბით, დარჩენილია მისი მხოლოდ კედლები. სიმაღლე უდრის 10 მეტრს, ფართობი 12×5 კვ. მ. სახურავი თაღიანია და შერჩენილია საკუროთხვევლზე. ტაძარი დარბაზულია და კარგად არის ნაშენი. სრულიად სადა, არა აქვს წარწერები. იქვე, მახლობლად, მეორე პატარა ეკლესიაა — ღვთისმშობელი. ნაგებია კლდის ქვით, ზოგან ზემო კედლებში ურევია რიყის ქვებიც, ფართობით 6×3 კვ. მეტრია.

მესამე პატარა ეკლესიას უწოდებენ „შუბნიშანს“, ნაგებია კლდისქვით, ფართობი 3,5 კვ. მ. ახლა იგი დაზიანებულია. აქ მეტწილად სომხები ლოცულობენ. შიგ აუყუდებიათ ჩუქურთმებიანი ქვა, რომელზედაც ამოკვეთილია სომხური ჯვარი „ხაჩგარი“.

კასპი-იგოეთის შარავზის ნაპირას დარჩენილია კასპის ციხე-გალავნის სამხრეთ-აღმოსავლეთის ერთი კედელი, რომელიც გზიდან არ ჩანს. ამ ციხე-გალავნის ტერიტორიაზე მოთავსებულია პროკურატურა, ახალი უნივერსალი და სხვ. მათ უკან გალავნის კედელი დანგრევას გადარჩენილია, შერჩენილია ერთი მრგვალი კოშკი, რომელზედაც დიდი ხეა ამოსული. გალავნის სიგრძე — 15 მ, სიმაღლე — 4 მ. ნაგებია რიყის ქვით, მჭიდროდ და ლამაზად. გალავანს ახლა ქონჯურები არა აქვს. დარჩენილი კოშკი მრგვალია, სამსართულიანი და გარშემო აქვს სათოფურები. გალავნის კედელში ჩაშენებულია ძველი ეკლესია, რომელსაც „თევდორეს“ უწოდებენ. ეკლესია კლდის ქვითაა ნაგები, დარბაზულია, კარგა ხანს მოქმედებაში ყოფილი. ახლა გადაკეთებულია ფურინედ და შიგ ბური ცხვე-

ბა. კასპის ამ ციხე-გალავანს ეკავა ნახევარი ჰექტარი ფართობი. გალავანს ოთხ-ვე კუთხეში ჰქონია სამსართულიანი კოშკი სათოფურებით გამართული. შიგ ად-მოსავლეთის კედელზე მიშენებულია მოზრდილი ერთნაგვიანი ტაძარი.

თვედრობას ამ გალავანში თურმე დიდი დღეობა იმართებოდა და ბევრი მლოცავიც მოუდიოდა. აქ იყო ლხინი, ჭიდაობა, დოლი და სხვ. გალავანს ჰქონია დიდი ალაყაფის კარი დასავლეთით.

ასეთი მნიშვნელოვანი ისტორიული ძეგლი დღეს პირდაპირ სავალალო მდგომარეობაშია!

კასპის მიდამოში არის სხვა საყურადღებო ძეგლები: კლდემაღალას ციხე, მამების მონასტერი და მთავარანგელოზი.

კ ლ დ ე მ ა ლ ა ს ც ი ხ ე მდებარეობს ლეხურის ნაპირას, კასპი-ივოეთის შარავზაზე, ლეხურის მარჯვენა მხარეს. იგი კასპიდან დაშორებულია 6 კილომეტრით, ივოეთის მიმართულებებისაკენ.

მისი ძველი სახელწოდება მივიწყებულია და ~~დღესაც არაინი იცის~~. ახლა არსენას ციხეს უწოდებენ. ხალხური ლექსის მიხედვით, არსენას შეიდასი თუმანი „კასპში ერთ დიდ კლდეში ძეგსა“.

ეტყობა, ვახუშტის დროსაც მივიწყებული ყოფილა ამ ციხის სახელწოდება: „მას ზეით (მამებას) არს ციხე, საითგან გამოიყვანეს ოგსთა გორგასალის და“ (ვახუშტი, გვ. 72).

ციხე მაღალკლოვან მთის მწვერვალზეა აშენებული, იგი გადასცქერის ლეხურის ხეობას, საიდანაც კარგად მოჩანს ამ ხეობის სოფლებიც. ეს ციხე დარაჯობდა და კეტავდა ლეხურის ხეობით მიმავალ ვიწრო გზას ჩრდილო-სამხრეთით. იგი იცავდა ციხე-ქალაქ კასპს ჩრდილოეთიდან შემოჭრილი მტრისაგან.

ციხეში ასევე შეიძლება მხოლოდ ჩრდილო-აღმოსავლეთის მხრიდან, ბილიკით; სხვა მხრივ იგი მიუვალაია. გარშემო ღრმა და კლდოვანი მთებიოა შემოზღუდული.

ამ ციხეში დარჩენილა ერთი ოთხკუთხა კოშკი, რომლის წინა მხარე (ჩრდილოეთისა) მთლად ჩამოგრებულია. დარჩენილია მხოლოდ სამხრეთ-დასავლეთის კედელი. ციხე ნაგებია რიყის ქვით, დულაბით. შიგ და გარეთ მოპირკეთებულია კლდის უხეშად გათლილი ქვით. ციხის კოშკი ნაშენია მტკიცედ და ნაგებობის მიხედვით ძველ ხანას მიეკუთვნება (V — VI საუკუნეებს).

კოშკი ოთხსართულიანია. ფორმით ოთხკუთხა, სიგრძე — 7,50 მეტრი, განით — 7,50, კედლის სისქე — 2,50 მ. მას თავი ცოტა მორღვეული აქვს. სათოფურები არ გააჩნია. სართულები ჩაქცეულია. კედლებში დატანებულია სარკმლები და თახჩები.

ციხე ჩრდილო-აღმოსავლეთით შემოზღუდული ყოფილა გალავნით. დარჩენილია მისი საძირკველი და ქვითკირით ნაგები კედლის ნაწილი. ციხის ეზოს ფართობი 10×20 კვ. მ-ია.

ციხის კლდოვან სამხრეთ-აღმოსავლეთის მხარეზე სამი გამოქვაბულია. ერთი — ზემოთა — დიდია; ეს სახიზარია, სადაც შიშინობის დროს ხალხი იხიზნებოდა. ქვედა სახიზარს კი, როგორც ვთქვით, არსენას გამოქვაბულს ეძახიან.

ეს სახიზარი-ქვაბულები გზიდანაც კარგად მოჩანს. მას ზაალიანთ კოშკს უწოდებენ, ვინაიდან ეს ადგილი დაუსაკუთრებიათ ზაალიშვილებს.

კლდემაღალას ციხის დაბლა, ფერდობზე, ნასოფლარია, აქვე ძველი საყდრის ნანგრევია, მდინარე ლეჩხურამდე იქნება ერთი კილომეტრით დაშორებული. საყდარი ქვიტკირით არის ნაგები, შიგ და გარეთ მოპირკეთებულია რუხი ფერის უხეშად ნათალი კლდის ქვით. დარჩენილია კედლის ქვედა ნაწილი. საკურთხეველი მომრგვალებულია და აქვს ერთი სარკმელი. მისი ფართობი 4,50×7,50 კვ. მ. ნანგრევი დაფარულია ძეძვნარით. მოჩანს გზიდანაც.

მონასტერი მამება. დღეს ეს მონასტერი მივიწყებულია, არავინ იცის მისი სახელწოდება და ადგილმდებარეობა. ამის გამო ძნელი მისაგნებია და მისასვლელიც. ვახუშტის აღწერით: „კასპს ზეით, წლევის მთაში, არს მონასტერი მამებას, სტეფან წმინდისა, თათესაგან, იგი (13) მამათაგანის, ქმნული. დაფლულა წმინდა თათე მუნ. იტყვიან ამის ნაწილს აღმოსვლვასა, ვითარცა წმინდის შიოსას, არამედ აწ დეკანოზის მიზეზით დაჩენებულთ; და აწ არს ხუცესს სამარ“ (გვ. 72).

თათე, როგორც ვიცით, იყო ერთი იმ ცამეტი სირიელი მამათაგანი, რომლებიც საქართველოში ჩამოვიდნენ VI საუკუნეში. ბერები დასადგურდნენ აღმოსავლეთ საქართველოს სხვადასხვა კუთხეში, ებრძოდნენ წარმართობას და ხელს უწყობდნენ ქრისტიანობის განმტკიცებას ჩვენში<sup>1</sup>.

თათე იყო მეუღაბნოე, როგორც შიო მღვიმელი. პირველად იგი დაყუდებული ყოფილა ზედაზენში, შემდეგ გადმოსულა წლევის მთაში, რომელიც სამდელო უღაბნოს წარმოადგენდა, და აქ მღვიმეში დაყუდებულა.

მამება აღწერილი აქვს პლ. იოსელიანს<sup>2</sup>. მისი სახელწოდება მამება უნდა მომდინარეობდეს „მამებისაგან“: თათე იყო ერთი ცამეტი მამათაგანი.

მამების მონასტერი მდებარეობს კასპიდან გორისაკენ მიმავალ რკინიგზის მარჯვენა მხარეს, თეთრახევის სათავეში. გზა მიდის თეთრახევით ჩრდილოეთის

<sup>1</sup> ქ. კეკელიძე, ქართ. ლიტ. ისტ., თბ., 1923 წ., გვ. 153.

<sup>2</sup> Пл. Иоселиани, святыхня Мамеба, газ. „Кавказ“, 1871 г., № 6.

შიმართულებით. ჯერ გაივლის საკირეთში, შემდეგ მოუხვევს ჩრდილო-აღმოსავლეთისაკენ. კასპიდან იქნება 8 კილომეტრი. მონასტერი მაღლობზეა და შორიდანაც კარგად მოჩანს. მას ეძახიან წითელ საყდარს. სიძველისაგან და თიხნარი-საგან მოწითალო ფერი გადაჰკრავს. იგი მოთავსებულია წლევის მთაში. გარშემო არტყია თიხნარი მთები ღრმა ხევეებით დაღარული, განსაკუთრებით ჩრდილო მხარეზე, რომელსაც მაღლა სამი გამოქვაბული აქვს. ადგილი შიშველია და ნამდვილ უდაბნოს წარმოადგენს. უწყლო და უტყეო მიდამო შიომღვიმისას წააგავს, ოღონდ უფრო მწირია და ხრიოკი.

მამებას ბორცვზე დიდი ორმოა, ახლა ამოვსებულია. ეს იყო მიწისქვეშა წვიმი, სადაც დაყუდებული თათე ცხოვრობდა. ამ ღვიმესთან აუგიათ ეკლესია და მღვიმიდან ამოსულ თათეს შეეძლო პირდაპირ საყდარში შესვლა. ეკლესია დანგრეულია, დარჩენილია მისი კედლები და საკურთხევლის თაღიანი ნაწილი. ნაგებია კლდის ქვით, დულაბით. შიგ და გარეთ მოპირკეთებული ყოფილა უხეშად გათლილი რუხი ქვებით. შეკეთების დროს გამოუყენებიათ ავურიც. ეკლესია ერთნაევიანია, მას სამხრეთით მოშენებული აქვს კარიბჭე, რომელსაც თაღიანი შესასვლელი აქვს. აქედან ერთი კარი შედის ეკლესიაში, მეორე კი მონაშენში, რომელიც მოგრძო ოთახს წარმოადგენს.

კარიბჭეზე ჩაშენებული ყოფილა ასომთავრული წარწერით ორი ფიჭალ-ქვა, რომელიც ამოულიათ, ნაკვალევი კი ახლაც ეტყობა. ერთი მათგანი ინახება გორის ისტორიულ-ეთნოგრაფიულ მუზეუმში. მეორე ქვაფიჭალი კი კასპის მხარეთმცოდნეობის მუზეუმშია.

ორივე ქვაფიჭალი სამადაა გატეხილი, წარწერის მიხედვით ეკუთვნის სამთავნელ ეპისკოპოს ილარიონ ვაჩე ყანჩელის ძეს და გადმოტანილია აქვე ძახლობლად მდებარე იოანე ნათლისმცემლის ეკლესიის ნანგრევებიდან, რომლის ნაშთიც უკვე აღარ არის.

აშურიანის იოანე ნათლისმცემლის ეს ეკლესია XIX საუკუნის ორმოცდაათიან წლებში აღწერილი აქვს დ. მეღვინეთუხუცესისვილს<sup>1</sup>, შემდეგ, სამოცდაათიან წლებში კი — პლატონ იოსელიანს<sup>2</sup>.

მათი აღწერით, ეს პატარა ეკლესია დაშლილი ყოფილა, ქვიტკირით ნაგები და ლამაზად მოჩუქურთმებული. ორივე წარწერა შერჩენილი ჰქონია. ერთი წარწერა მოთავსებული ყოფილა სამხრეთის მხარეზე, კარის მარჯ-

<sup>1</sup> M. Brosset, Voyage, წ. IV, გვ. 126—126.  
<sup>2</sup> Пл. Иоселиани, „Кавказ“, 1871 წ., № 6.



ვნივ და მასში მოხსენებულია „უძლეველი ბაგრატ კუროპალატი (ბაგრატ IV), სალოცავად მეფისა მათისა“<sup>1</sup>.

მეორე ქვაფიქალი კი აღმოსავლეთის კედელზეა, სადაც ილარიონ სამთავნელი მოგვითხრობს, რომ „აღვაშენე ესე ეკლესია ნათლისმცემლისა ბრძანებითა ფასისა მიღებითა სულკურთხეულისა მამისა ჩემისა“. მამების ეკლესიის აღდგენა-განახლების დროს, ნათლისმცემლის ეკლესიის ნანგრევების მასალა გამოუყენებიათ. ორივე წარწერიანი ქვაფიქალი წამოუღიათ და მამების ეკლესიის კარიბჭეში ჩაუშენებიათ<sup>2</sup>.

აგრეთვე მამების მღვიმესთან მდგარი დაზიანებული მაღალი სვეტიც დაუშლიათ და საშენ მასალად გამოუყენებიათ<sup>3</sup>.

ეკლესიის ფართობი 6×4 გვ. მ, მინაშენისა—3×4 კვ. მ. კარიბჭეზე გამართული ყოფილა აგურის სამრეკლო. ახლა დარჩენილია მისი მხოლოდ სამი სვეტი.

ეკლესიის პატარა ფართობი ქვიტიკირის ვალავნით ყოფილა შემოზღუდული წარწერები და ჩუქურთმები არ აქვს. იგი რამდენჯერმე განუახლებიათ.

მონასტრის მიდამოს ერთი ხედი აქვს სამხრეთ-აღმოსავლეთით, საიდანაც მოჩანს მტკვრის ხეობის სოფლები: ერთაწმინდა, ნოსტე, ახალქალაქი, გომი და სხვ.

ვახუშტის თქმით, მამებაში გამოდიოდა თათეს ნაწილი და სასწაულებს ახდენდა, მაგრამ დეკანოზის მიზეზით ეს შეწყვეტილა. პლატონ იოსელიანს ასეთი თქმულება მოჰყავს: ერთი დიდგვაროვანი ქალი განდევნილად წასულა და დასადგურებულა მამებაში. აქ მას თავისი სილამაზით მოუხიბლავს მონასტრის წინამძღვარი და იგი შეუყვარებია.

პატრიარქმა ვერ შეძლო ამ ქალის ეკლესიიდან მოშორება. ბოლოს ამ საქმეში მეფის ხელისუფლება ჩარეულა და იგი მამებისათვის მოუცილებიათ. ეს ნომხდარა 1740 წელს. ამის შემდეგ, დაასკვნის იოსელიანი, ეს წმინდა ადგილი დაცარიელდა და მამების ეკლესიაც მიაწერეს სამთავისსო<sup>4</sup>.

შთავარანგელოზი ნასოფლარია, კასპიდან სამი კილომეტრით არის დაშორებული, სამხრეთით, მტკვრის ნაპირას, გომის პირდაპირ. ადგილი ვაკეა და ამ გაშლილ მინდორზე პური და სიმინდი ითესება. მთავარანგელოზი აღნუს-

<sup>1</sup> ბაგრატ IV მეფობდა 1027 — 1072 წ. წარწერა ინახება გორის მუზეუმში.

<sup>2</sup> წარწერა ინახება კასპის მხარეთმცოდნეობის მუზეუმში.

<sup>3</sup> მამების ეკლესია მოქმედებაში ყოფილა თებერვლის რევოლუციამდე.

<sup>4</sup> П. Иоселиани, газ., «Кавказ», 1871 წ. № 6, გვ. 2.

K 112.946

ბულია XVII საუკუნის მეორე ნახევრის საამილახვროს დავთარში<sup>1</sup>, რომლის მიხედვით აქ უცხოვრიათ: ყაზარაშვილს, პატიაშვილს, იმედაშვილს, ურემაშვილს და სხვ. ეტყობა, XVIII საუკუნეში, ლეკიანობის გამო, ეს სოფელი ამოწყვეტილა, მოსახლეობა აქედან გახიზნულა და დღეს დარჩენილა ერთი კოშკოვანი საყდარი, რომელიც საყურადღებო ძეგლს წარმოადგენს, როგორც კომბინირებული კოშკოვანი ეკლესია. ის ნაგებია კლდის ქვით, დულაბით. მოპირკეთებულია უხეშად გათლილი კლდის დიდი ლოდებით. გეგმით ერთნაგვიანია და საკმაოდ მაღალი. ეკლესია ძველია, XV—XVI საუკუნეებისა, მისი ფართობი 9x3,5 კვ. მ, სიმაღლე — 10 მ. საკურთხევლის ობსიდა მორგველებულია. ეკლესია შიგნით ვალესილია. მხატვრობა არ ეტყობა.

სამხრეთის მხარეზე მიშენებულია კარიბჭე (მთელ სიგრძეზე) იმავე ტექნიკითა და მასალით. კარიბჭის სიმაღლე 2,5 მ, თაღოვანია, ქვით გადახურული. ორივე მხარეზე სარკმელი აქვს, ხოლო კარიბჭეს—თლიანი სვეტები, თლილი ქვით ნაგები. ეკლესია სადაა, მხოლოდ საკურთხევლის სარკმელს გარედან აქვს დაზიანებული ჩუქურთმიანი ჩარჩო.

ამ ეკლესიაზე, შემდეგ ალბათ ლეკიანობისაგან დასაცავად, XVII—XVIII საუკუნეებში, სამხრეთით, მტკვრის მხარეზე, მიუშენებიათ ციხე-კოშკი. მინაშენი რიყის ქვითაა ნაგები. ციხის კედელი დაშენებულია კარიბჭის მთელ სიგრძეზე. კარიბჭის ბანი გამოყენებულია კოშკის იატაკად, აქედან კედელი აყვანილია ეკლესიის სიმაღლემდე. მინაშენი ორსართულიანია; პირველ სართულს აქვს ორი ბუხარი, ნიშები და სათოფურები. მეორე სართულის ბანი გაერთიანებულია ტაძრის ბანთან და ამ მთლიანი მოედნისათვის შემოუვლიათ ქვიტკირის გალავანი ბაქჩითა და სათოფურებით. მას ჰქონდა თავდაცვითი დანიშნულება. ამ სართულზე აღიოდნენ კარიბჭის კუთხის ზვრელიდან. ზედ დაშენებული გალავანი დაშლილია, შერჩენილა მისი მცირე ნაწილი ჩრდილოეთის მხარეზე.

მთავარანგელოზის ეს საყურადღებო ძეგლი მივიწყებულია, არც დამცველი და მეთვალყურე გაჩნია.

ი გ ო ე თ ი მღებარეობს თბილის-ხაშურის გზაზე, იგი გზაჯვარედინზეა და ყოველი მხრიდან გზები უვლის: გორიდან, კასპიდან, თბილისიდან, ქვემოქალიდან, ლამისყანიდან და სხვა. იგოეთის სოფლსაბჭოში შედის ხუთი სოფელი — ოკვალიჭალა, იგოეთი, სამთავისი, ბოქამი და თოგოიანი.

იგოეთში ცხოვრობს 262 კომლი. მათი გვარებია ზაალიშვილი, ხუცი-

<sup>1</sup> ს. კაკაბაძე, საამილახვროს დავთარი, მე-17 საუკუნის მეორე ნახევრისა (იხ. სასა-  
ცხორო მოამბე, I, თბ., 1925 წ., გვ. 255 — 259).



შვილი, ჩადუნელი, მარიამიძე და სხვ. სოფელში დარჩენილია ერთი ისტორიული ძეგლი, ე. წ. წითელი საყდარი, რომელსაც წმ. გიორგის უწოდებენ. იგი ზღებარეობს ზედ თბილის-ხაშურის გზაზე, სოფლის თავში; ძველად აქ ყოფილა გამართული საბაჟო, რომელიც მეთვალყურეობდა და ბაჟს იღებდა თბილის-ხაშურ-იმერეთით შემოტანილ-გატანილ სავაჭრო საქონელზე. ეკლესია დანგრეულია, დარჩენილია სამი კედელი. მისი ისტორია არავენ იცის.

იგი ნაგებია ქართული აგურით, მჭიდროდ და ლამაზად. გეგმით დარბაზულია. მორღვეული აქვს სამხრეთის კედელი კარიბჭით. მისი საძირკველი ამოყვანილია რიყის დიდი ქვით ერთი მეტრის სიმაღლეზე. შელესილია, მოხატულობა არ ეტყობა. ეკლესიის სივრცე 9×6 კვ. მ, ტაძრის სიმაღლე უდრის 10 მ. ეტყობა, მის გარშემო ძველი მოსახლეობა იყო.

ივრეთში, ლეხურის გაღმა, სოფლის დასავლეთით, არის ფუნგისის პატარა ეკლესია წმ. გიორგი. ეს ადგილი ძველი ნასოფლარია. ფუნგისი მოხსენებულია საამილახვროს დავთარში. ამ სოფლის მეკომურთა გვარებიც დასახელებულია — ნასყიდაშვილი, ვირაშელაშვილი, დაუშვილი და სხვ.

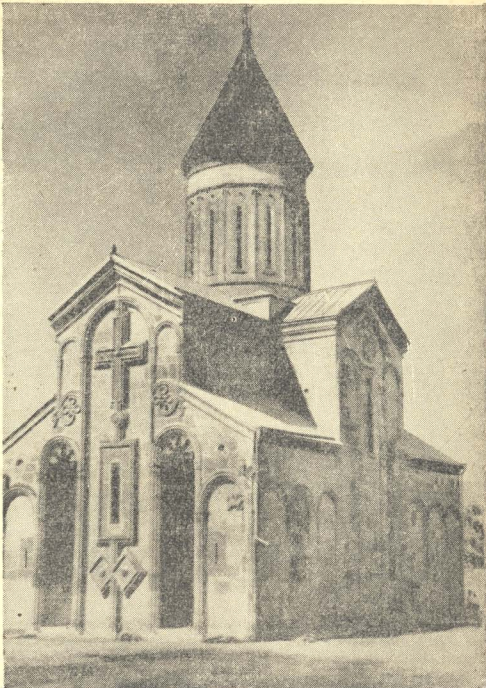
ფუნგისის პატარა ეკლესია ნაგებია კლდის ქვით, დუღაბით. მოპირკეთებულია კლდის გაურანდავი ბრტყელი ქვაფიქლით. შელესილია და მოხატულიც ყოფილა, რომლის კვალი ალაგ-ალაგ ახლაც ეტყობა. მისი ფართობი 5,50 მ×3 კვ. მ, სიმაღლე 8 მ, შერი ჩაქცეული აქვს, გადახურულია ქვით.

მისი დღეობა იცოდნენ ამაღლების მომდევნო ხუთშაბათს. ფუნგისის დავაგებზე, დაბლა, მისასვლელ გზაზე, დგას დიდი მუხა, რომლის მოტეხილი ტოტები იქვე ჰყრია. ფუნგისის ეს მუხა ხატის ხედ ითვლებოდა. მისი ტოტისა და ფოთლების მოტეხა-მოგლეჯა აკრძალული იყო — ხატი დაამიზუნებსო. ამის გამო ქარისაგან ჩამოტეხილი ტოტების წაღებას ვერავინ ბედავდა.

გადმოცემით, ძველი თბილის-ხაშურის გზა მუხას გვერდით ჩაუღიოდა. ამ მუხასთან დაუსვენია გიორგი სააკაძეს.

ს ა მ თ ა ვ ი ს ი მღებარეობს ლეხურის მარცხენა ნაპირას, იგი შედარებით პატარა სოფელია, შედგება 200 მეკომურისაგან. მთავარი გვარებია: უზნაძე, მჭედლიძე, ილურიძე, რაზმაძე, ბერიაშვილი, ხატისკაცი. მათ შორის ყველაზე მრავალრიცხოვანია უზნაძე.

სამთავისი შეძლებული და მოწინავე სოფელია. მან სახელი გაითქვა პირველი კომუნის დაარსებით 1924 წელს. სამთავისის კომუნა დაარსდა ადგილობრივი კომუნისტების ინიციატივით. კომუნაში გაერთიანებულა თავდაპირველად 14 კომლი. აუგიათ ქეიტიკირის საერთო საცხოვრებელი. მთავრობისაგან მიუღიათ დოტაცია და ამ თანხით აუშენებიათ კლუბი, სკოლა და საბავშვო ბაღი.



სურ. 1. სამთავისის ტაძარი

კომუნა შედგებოდა 28 ოჯახისაგან. შეიდისულიან ოჯახს ჰქონია ორი ოთახი, დანარჩენს კი — თითო. ყველაფერს გამგეობა განაგებდა — როგორც შრომას. ისე შრომის ნაყოფის განაწილებას. კომუნის წევრებს თავისი ქონება კომუნაში შეუტანიათ.

1935 წელს კომუნა გაზრდილა 40 კომლამდე. სოფლის მეურნეობის კოლექტივიზაციის დროს თავისი ვენახები და ბაღები გაუერთიანებიათ კოლმეურნეობაში. კომუნაც დაშლილა და მისი წევრები შესულან კოლექტიურ გაერთიანებაში.

სამთავისი, ამასთანავე, ძველი ისტორიული სოფელია და ცნობილია XI საუკუნის შესანიშნავი კათედრალით, რომელსაც თავისი ნაგებობითა და დეკორით მნახველი ახლაც აღტაცებაში მოჰყავს.

სამთავისი, როგორც საეპისკოპოსო, ცნობილია VI საუკუნიდან და, ვახუშტის სიტყვით, აქ მოღვაწეობდა ერთი ცამეტი სირიელი მამათაგანი ისიდორე<sup>1</sup>: „რეხულას აღმოსავლეთით არს სამთავისი, ეკლესია დიდი, გუმბათიანი, დიდ მშვენიერად შენებული. ზის ეპისკოპოსი, მწყემსი ქსნისა და ლეხურას ხეობისა. ქმულ არს იგი (13) მამათაგანისა ისიდორესაგან, და დაფლული არს იგი მუნვე“ (გვ. 72).

რასაკვირველია, დღევანდელი სამთავისის ტაძარი არ არის ისიდორეს მიერ აშენებული VI საუკუნეში, — იგი მხოლოდ ამ ადგილას იყო დაყუდებული და ქრისტიანული მოძღვრების პროპაგანდას ეწეოდა.

სამთავისის საეპისკოპოსო განაგებდა საკმაოდ ვრცელ სამწყსოს — ლეხურისა და ქსნის ხეობას, იგი მონაწილეობას იღებდა 506 წელს აღბანელთა, სომეხთა და ქართველთა გაერთიანებულ კრებაზე<sup>2</sup>.

მეფის კურთხევისას სამთავნელი ეპისკოპოსი ჯდებოდა 23-ე ადგილზე<sup>3</sup>, ნიქოზელის წინ და მროველის უკან. რასაკვირველია, ასეთ ვრცელ და მნიშვნელოვან საეპისკოპოსოს შეშვენოდა დიდი და მდიდრული დეკორიანი ტაძარი. შუა საუკუნეში სამთავისს ამისი მატერიალური შესაძლებლობაც ჰქონდა და სამთავნელ ეპისკოპოს ილარიონ ყანჩელის ძეს ეს მონუმენტური ტაძარი აუგია 1030 წელს, ხოლო სხვა სამეურნეო დანიშნულების ნაგებობანი — მარანი და საწნახელი — 1050 წელს.

<sup>1</sup> კ. კ ე ე ლ ი ძ ე, ქართ. ლიტ. ისტ., გვ. 153.

<sup>2</sup> ივ. ჯ ა ვ ა ხ ი შ ვ ი ლ ი, ქართველი ერის ისტორია, ტ. I, 1951 წ., გვ. 302.

<sup>3</sup> განგება დარბაზისა (იხ. თ. უორდანი, ქრონიკები, თბ., 1892 წ., გვ. 46). უორდანიას ვარაუდით, ეს ძეგლი შედგენილია მეფე არჩილ I დროს (1434 წ.). იხილეთ იქვე შენიშვნაში.

მის სახელწოდებაზე „სამთავისი“ არსებობს ასეთი გადმოცემა: როდესაც ვახტანგ გორგასალი ოსებს ებრძოდა, ფიცი გაუტეხია და ოსი ბაყათარი მოუკლავს. ცოდვის მოსანანიებლად მეფეს აუგია ოთხი ეკლესია: თბილისის სიონი, მეტეხის ეკლესია, წილკნისა და სამთავისის ტაძარი. სამთავისი დანარჩენ სამზე კარგი ყოფილა, ამიტომ ეწოდა „სამ-თავი“-სი, ე. ი. დანარჩენი სამი ეკლესიის თავიო<sup>1</sup>.

სამთავისის ტაძარზე ხალხს შეუთხზავს სვეტიცხოვლის მსგავსი ლეგენდა: ოსტატმა ააგო მცხეთისა და ახალქალაქის (უნდა იყოს — მეტეხის), შეგირდმა კი—სამთავისის ტაძარი. მათში ყველაზე კარგი აუგია მოწაფეს და მისთვის ხელი მოუჭრია ოსტატს. ეს შეგირდი შიგ ტაძარში მარხიაო.

როგორც ცნობილია, XV საუკუნეში სამთავისი მეფე გიორგი VIII თავდადებისათვის უბოძა იოთამ ზედგენიძეს ამილახვრობასთან ერთად სამარხად (სასაფლაოდ). ამიერიდან იგი ვადადის ამილახვირთან მფლობელობაში და სამთავისში იმარხებოდნენ იოთამის ჩამომავალნი.

ქართლ-კახეთის რუსეთთან შეერთებისას სამთავისის საეპისკოპოსო ეღობდა 17 სოფელს, ერთ თავადასა და 5 აზნაურს<sup>2</sup>.

სამთავისის ტაძარს თავისი პირვანდელი სახით არ მოუღწევია: მან მტრების შემოსევის გამო, განსაკუთრებით XVI — XVII საუკუნეებში, შინაფეოდალური ბრძოლებისა, შაჰ-აბაზის შემოსევებისა და ლეკიანობისაგან ბევრი აზრება და წგრევა განიცადა. XIX საუკუნის პირველ ნახევარში განიზრახეს მისი კაპიტალური შეკეთება-განახლება და 1850 წელს ეს საქმე არქიტექტორ რიპარდს დაევალა<sup>3</sup>.

სამთავისის ტაძარი თავისი გეგმითა და ნაგებობის ტექნიკით მიეკუთვნება XI საუკუნის შიდა ქართლის ისეთ საუკეთესო ძეგლებს, როგორიც არის კვეთისხევოს, ერთაწმინდისა და იკორთის ტაძრები, რომლებიც შემკულია მაღალხარისხოვანი ჩუქურთმებით. ამ მხრივ შეიძლება ითქვას, რომ სამთავისის აღმოსავლეთის ფასადი უფრო მდიდრულად არის მოჩუქურთმებული, ამასთანავე, მაღალმხატვრული გემოვნებით. ამით აიხსნება მისი მეტი ეფექტიანობა სხვებთან შედარებით. აკად. მ. ბროსეს თქმით, სამთავისის აღმოსავლეთი ფასადი შემკუ-

<sup>1</sup> პ. ჯაღელი, კლდემაღალას ციხე (ისტორიული ლეგენდა), „დროება“, 1875 წ., № 38, 39.

<sup>2</sup> Наличный состав грузинского патриарха, письмо ген-л. Кнорринга к католикусу Грузцаревичу Антонию от февраля 1761 г. (Акты 1, 1866 г., зб. 531).

<sup>3</sup> Л. Гордеев, Материалы к обследованию памятников грузинского зодчества. Самтависи (изв. Кавк. историко-археол. института, т. IV, Тб., 1926 г., зб. 89—121).



სურ. 2. სამთავისი. გრიფონის ბარელიეფი.

ლია ისეთი მდიდრული ორნამენტებით, რომელთა მიხედვით იგი უნდა ჩაითვალოს ერთ ულამაზეს ძეგლად საქართველოში<sup>1</sup>.

აკად. გ. ჩუბინაშვილის სიტყვით, თუ ჩვენ შევჩერდებით მომწიფებულ შუა საუკუნეთა ერთ ყველაზე დასრულებულ კათედრალზე, სახელდობრ სამთავისზე, აქ პირველყოვლისა, უნდა აღინიშნოს მისი პროპორციების სიზუსტე და გაქანების თავისუფლება, მისი კეთილშობილური ზომიერება დეკორატიულ შემკულობაში და ორნამენტის სისრულით დამუშავებაში<sup>2</sup>.

სამთავისის ტაძარი ქვიტიკირით არის ნაგები, მოპირკეთებულია კარგად ნაიალი და ლამაზად წყობილი მოთეთრო ქვაფიქლით. აქვს ჯვრის ფორმა და მაღალი გუმბათი. ეკლესიის კარ-ფანჯრების ჩარჩოები სხვადასხვა სახის ორნამენტ-

<sup>1</sup> Вакрадзе—Кавказ в древних памятниках христианства, Тб., 1875 г., გვ. 129.

<sup>2</sup> Г. Чубинашвили и Н. Северов. Пути развития грузинской архитектуры, Тб., 1935 г., გვ. 132.

ტებითაა მოჩუქურთმებული. განსაკუთრებით მდიდრულად არის მოჩუქურთმებული ტაძრის აღმოსავლეთის ფასადი ჯვრებით, როზეტებით, ყურძნის მტევნებით და სხვ. მარცხენა მხარეზე მოთავსებულია საუცხოოდ შესრულებული გრიფონის ბარელიეფი. ორივე ნიშის კამარები და ფანჯრებიც შექმულია ჩუქურთმიანი ორნამენტებით. შუაში ჩასმულია ჩუქურთმიანი მოზრდილი ჯვარი, რომლის მკლავებში მოთავსებულია ლამაზად ამოკვეთილი ასომთავრული წარწერა: „ქ. ხატო ღვთაებისაო შეიწყალე სული ილარიონი ძისა ვაჟე ყანჩელისო“<sup>1</sup>.

სამთავისის ტაძარი ღვთაების სახელზეა აშენებული და მშენებელიც მას შესთხოვს შეწყალებას.

ტაძრის დასავლეთის კედელზე ჩასმულია ხუთი ქვაფიქალი ასომთავრული წარწერით.

ერთზე იკითხება: „ჰოჲ.

დიდისა ამილახორისა თანამეცხედრესა მეფეთ-მეფისა ასულსა მეორედ აღმაშენებელსა გაიანეს შეუნდვეს ღმერთმან ამინ“<sup>2</sup>.

წარწერა XV საუკუნისაა და გაიანეს ეკუთვნის, ამირინდო ამილახვარის მეუღლეს. იქვე, უფრო დაბლა, არის მეორე წარწერა, რომელიც გაიანეს შვილს სიაოშს ეკუთვნის: „ხატო ღვთაებისაო, მეოხ ექმენ მეორედ აღმაშენებელსა შვილს სიაოშისა, ამინ, უფალო ღმერთო“.

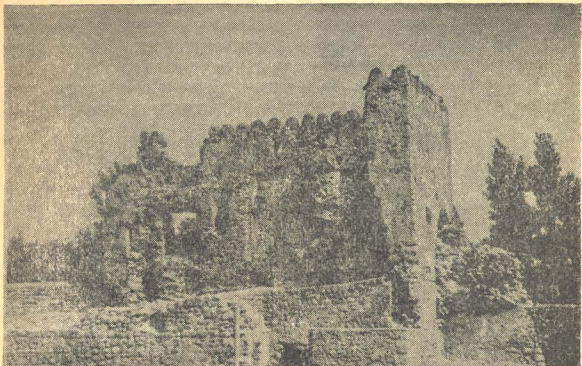
ამ წარწერიდან ირკვევა, რომ XV საუკუნეში, როდესაც სამთავისი ამილახვარიანთ მფლობელობაში გადავიდა, მათ უზრუნიათ ტაძრის აღდგენაზე. გაიანეს განუახლებია უზუნ-ჰასანისაგან აკლებული (1477 — 1478 წწ.) სამთავისის ტაძარი. XV — XVI საუკუნეთა მიჯნაზე სამთავისი საფუძვლიანად იქნა შეკეთებული, დაქცეული გუმბათის ყელის ნაცვლად აიგო სრულიად ახალი. დასავლეთის კედლი კი მთლიანად გადაკეთდა. მცირედ შეკეთებულა სამხრეთისა და ჩრდილოეთის კედლებიც.

შიგ ტაძარი მოხატული ყოფილა, ახლა თეთრად არის შეღესილი. მხატვრობა დაცულია საკურთხეველში. საკურთხეველის ცაზე გამოსახულია მაცხოვარი, მარჯვნივ დგას ღვთისმშობელი, მარცხნივ — იოანე ნათლისმცემელი (ღვისუ-

<sup>1</sup> ილარიონი არის სამთავნელი ეპისკოპოსი, რომელმაც 1030 წელს ეს ტაძარი ააშენა. მასვე აუგია, როგორც ჩვენ აღვნიშნეთ, ბაგრატ IV მეფობისას, 1032 წელს, აშურიაინის ეკლესიაც, რასაც მოწმობს მისივე კედლის წარწერა. M. Brosset, Voyage Archéologique. 3 წიგნი, 1851 წ., გვ. 125—126.

<sup>2</sup> ს. ბარნაველი, „სამთავისის მეორედ აშენებლის ვინაობა“, აკად. მოამბე, ტ. XII, 1951, № 9, გვ. 571—577.





სურ. 3. სამთავისის ციხე-დარბაზის ნანგრევი.

სი). ქვემოთ სამ წყებად გამოსახულია საეკლესიო წმინდანები და მღვდელმთავერები ხელში გრავნილებით. იარუსებს შორის მთელ სიგრძეზე გაყოლებულია ასომთავრული წარწერა, ლამაზი ხელით შესრულებული. მხატვრობა დაზიანებულია. იგი XV — XVI საუკუნეებს მიეკუთვნება.

საკურთხეველის მარცხენა მხარეზე სამკვეთლოში ქვის სარკოფაგია, რუხი ფერისა. დანამდვილებით არავენ იცის, ვის ეკუთვნის იგი: ზოგი ამბობს, ტაძრის მშენებლის, ილარიონის საფლავიაო, ზოგს, ვახუშტის მიხედვით, ისიდორესი ჰგონია.

შიგ ტაძარში ამილახვრიანთ რამდენიმე საფლავია, რომლებზედაც მათი საგვარეულო ღერბია გამოხატული: წმ. გიორგი — ვეშაპის გამგმირავი, კლიტე და ისარი, ჩექმა თევზებით, ქვეშ ეკლესია და სამრეკლო, შემდეგ დგას წმინდა-ნიხელში სასწორით და დროშით. ორივე მხარეზე ორ ფეხზე შემდგარი ლომი დგას.

სამთავისის საკმაოდ ვრცელი ეზო შემოზღუდულია გალავანით, რომელ-

საც ჩრდილოეთით აქვს შემოსასვლელი ალაყაფის კარი, ზედვე დაშენებული აგურის სამრეკლო. გალავანიც ნაწილობრივად აღდგენილია და შეკეთებული. ზველ გალავანს შერჩენილი აქვს ქონგურები, სათვალთვალოები და ბაქანი (შეთოფეთა სადგომი). სიმაღლე 4 მეტრია, ნაგებია რიყის ქვით. მას ოთხივე კუთხეზე ჰქონია კოშკი, დარჩენილია მხოლოდ ერთი ჩრდილო-აღმოსავლეთის კუთხეში. იგი მრგვალია და სამსართულიანი, ნაგებია რიყის ქვით. კარსარკმლებში გამოყენებულია აგურიც. მესამე სართულის დატანებული აქვს სათოფურები. კოშკი ჩამონგრეულია. გალავნის სამხრეთის მხარეზე მიშენებულია ქვიტირის პატარა ეკლესია, ფორმით ერთნაგვანი. იგი დაშლილია, დარჩენილია მხოლოდ მისი კედლები. კოშკის ჩრდილოეთის კედელზე მიშენებულია ციხე-დარბაზი, რომელიც სამი სართულისაგან შედგება. I და II სართულში გამართულია საცხოვრებელი ოთახები ბუხრებითა და სარკმლებით. მესამე სართული საომარი დანიშნულებისაა და მას ქონგურები და სათოფურები აქვს. ციხე-დარბაზი ნაგებია რიყის ქვით, კარები და სარკმლები კი — ქართული აგურით, ახლა ციხე-დარბაზი დანგრეულია, დარჩენილია მისი ჩრდილო-აღმოსავლეთის კედელი.

ეს გალავანი მტრის თავდასხმის დროს საიმედო თავშესაფარი იყო ეკლესიის მსახურთა და სოფლის მოსახლეობისათვის.

გალავანი და სამრეკლო აშენებულია XVI საუკუნეში.

სამთავისის ზემოთ, სამი კილომეტრის დაშორებით, არის სოფ. ჭ ა ლ ა, მის თავზე კი — ნასოფლარი ც ხ ვ ი ლ ო, ა ნ უ ს ხ ვ ი ლ ო. ვინაიდან სხვილო ძველი ისტორიული სოფელია და აქედან ხალხი ქვემოჭალაში გადასახლდა, ამიტომ ჩვენ უფრო მართებულად მიგვაჩნია მათი გაცნობა დაფიქვით სხვილოდან. იგი დაშორებულია ქვემო ჭალიდან 3—4 კილომეტრით, გზა გაივლის სოფ. პანტიანზე და შემდეგ მიჰყვება შეღმართს. სხვილოს მთა საკმაოდ მაღალია და მის ქედზე აშენებულია ამავე სახელწოდების ციხე-დარბაზი, საიდანაც მოჩანს მთელი ლეხურის ხეობა კასპამდე, საკორინთლო და ტირიფონის დიდი ველი.

ციხე-დარბაზის ქვემოთ, სხვილოს მთის დაეკებზე, როგორც ვთქვით, არის ნასოფლარი სხვილო. ეტყობა, იგი დიდი დასახლებული ადგილი ყოფილა და კარგად გამაგრებულიც.

✶ სხვილო და მისი ციხე-დარბაზი იხსენიება X საუკუნეში. მისი პატრონი იყვნენ „ღაჩი და იოანე ძმანი სხვილოსელნი“, რომელნიც 980-992 წლებში მიემხრნენ კვირიკეს, კახთა ერისთავს, აფხაზთა მეფის ვიორგის წინააღმდეგ<sup>1</sup>. ✶

<sup>1</sup> ქართლის ცხოვრება, ნაწ. I, გვ. 269.



სურ. 4. სხვილო. ჯვარპატიოსნის ბაზილიკა სამრეკლოთი.

შემდეგ, XV საუკუნეში, გიორგი VIII მთელი ლეხურის ხეობა, სხვილოც ციხე-დარბაზით, თავდადებისათვის უბოძა ზედგინიძე-ამილახვარს და ამ საგვარეულოს თავდაცვითს ნაგებობას წარმოადგენდა. XVII საუკუნის ამილახვარიანთ გარიგების სიის მიხედვით, სხვილო ყოფილა კარგად დასახლებული სოფელი. დასახელებულია მათი გვარებიც — მეფარიძე, მესხი, მჭედლიძე, გეთაშვილი, ბაზლიძე, ლოჯმანელი, სათუაშვილი, მორბედაძე, ბიშიაშვილი, ფანიაშვილი, ტერტერაშვილი და სხვ.

ვახუშტი მას იხსენიებს ამ ხეობის ნუსხაში და აღნუსხული აქვს რუკაზედაც, სადაც ამბობს: „ჭალის აღმოსავლეთით არს ციხე სხვილოსისა, მთის ძირისა ზედა“ (72).

სხვილოს ჰქონია ძალიან კარგი ე. წ. ჯანაურის წყარო. აქვე ყოფილა საკმაროდ დიდი ციხე-გალავანი, სადაც სხვილოს მოსახლეობა ლეკიანობის დროს თავს აფარებდა და კარზე მომდგარ მტერს ებრძოდა. გალავანში წყალი შედი-

ოდა ჯანაურის წყაროდან. ამ ადგილს დღესაც გალავნებს უწოდებენ. მხოლოდ ვალაენის ნანტილია დარჩენილი. იგი დაუშლიათ და საშენ მასალად გაუზიდაეთ.

ვალაენი ოთხკუთხა ყოფილა, კუთხეებში ნაკოშკარი კარგად ეტყობა. ნაგებია რიყის ქვით, დუღაბით. ვალაენის ფართობი ნახევარ ჰექტარს უდრის. შუაში მდგარი დიდი დარბაზი, რომელშიც ამილახვარი ცხოვრობდა. დღეს ქვეტიკრის დარბაზის მხოლოდ მცირედი ნანგრევია. ვალაენის ჩრდილო-დასავლეთ კუთხეში დარჩენილია ოთხკუთხა საძირკველი რიყის ქვით ნაგები, შუაში ჩაღრმავებულია, აქვს დაკბილული საფეხურები, რომლებსაც ტახტს უწოდებენ. იგი ამილახვრის დასაჯდომი ყოფილა, საიდანაც მომჩინებებს სამართალს აძლევდა.

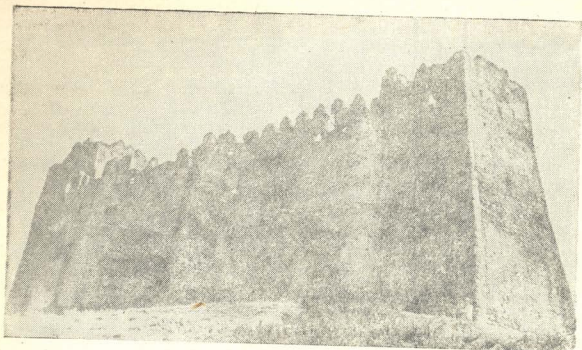
სხვილოს ამ ვალავანზე ასეთი თქმულება არსებობს: სხვილოს ლეკები შესევნიან და მტერი ვალავანში დაბანაკებულა. სხვილოელებს მტერი ვერ გაურეკავთ. მაშინ ერთ ქართველ ქალს, რომელიც ლეკის ცოლი ყოფილა, ლეკების ტყვია-წამალი მოუპარავს და ქართველებისათვის გადაუცია. ამით სხვილოელები გამხნეებულან და ვალავანს შესევნიან, ხალხს დაუძახია — „ჯან-ურა“ და წყაროსაც ჯანაურა დარქმევია. ლეკები გაურეკავთ.

ამ ვალავანების აღმოსავლეთით, ჯანაურას წყაროსთან, არის სხვილოს ძველი ეკლესია, რომელსაც „ჯვარაპატიოსანს“ უწოდებენ. ეკლესია აგებულია რიყის ქვით, შიგ ვალესილია, შეიძლება მოხატულიც იყო. ეკლესია სამნავიანი ბაზილიკაა, ლამაზად ნაგები, დარჩენილია მისი კედლები, შუა ნაწი მალაღია. სამხრეთის ნაწის კედლებს ჰქონია თალიანი ღიადი სვეტები. ეკლესია განუახლებიათ. შეკეთების დროს გამოუყენებიათ აგური და ისეა დამახინჯებული, რომ პირვანდელი სახის აღდგენა ძნელია. ეს ბაზილიკა ტიპიურია და IX საუკუნეს მიეკუთვნება.

მისი სახელწოდება „ჯვარაპატიოსანი“ დაკავშირებულია ნინოს მოღვაწეობასთან. არსებობს ლეგენდა, რომ როდესაც მირიან მეფემ განიზრახა მცხეთაში, თავის ბაღში, აეშენებინა ეკლესია, მოაჭრევინა კვიპაროსის ხე, რომელიც საყდრის საძირკველად უნდა ჩაედგათ. გაუთლიათ ოთხი საძირკველი. სამი მოთავსებულა, მეოთხე — არა. მაშინ, ნინოს ბრძანებით, მისგან დაუმზადებიათ ოთხი ჯვარი. ერთი მათგანი წიწამურში აღუმართავთ. აქედან ჯვარაპატიოსანი წამოუსვენებია ამირინდო ამილახვარს (XVI ს.).

წვროვანის მინდორში მცხეთეელები წამოსწევნიან და წართმევა მოუნდომებიათ. ამირინდოს მიწველებიან ახალგორიდან მომავალი სომხები და ჯვარაპატიოსანი სხვილოს ეკლესიაში დაუსვენებიათ.

ამირინდოს ასეთი სამსახურისათვის ახალგორელი რამდენიმე კომლი სო-



სურ. 5. სვილოს ციხე-დარბაზი (დასავლეთის მხარე).

მეხი სვილოს სამხრეთ-აღმოსავლეთით დაუსახლებია და ამ ნასოფლარს ახლაც „სომეხთუბანს“ უწოდებენ. ახალგორელი სომხები ყოველ წელიწადს ამ საყდრის დღეობაზე მოდიოდნენ ურმებით, ცხენებით და გაშლილი დროშებითო. — ამბობს ვადმოცემა.

ეტყობა, ჯვარპატოსნის ეკლესიას სალოცავად იყენებდნენ სომხებიც და აქვე გაუმართავთ სასაფლაოც. ახლაც არის მათი საფლავის ქვები ქართული წარწერით. უზის თარიღიც — „ჩყა“ (1860).

ეკლესიას ჰქონია ქვიტიკრის ვალავანი, შემდეგ დაშლილა. შერჩენილია ალაგ-ალაგ. ჯვარპატოსნის გვერდით არის კარგად ნაგები სამრეკლო, იგი აუშენებია XVI საუკუნეში ამირინდო ამილახვარს.

სვილოს ვალავანსა და ჯვარპატოსანს ზემოდან დარაჯობდა სვილოს ციხე-დარბაზი, რომლის ორი კოშკი და ვალავანი დღესაც ურყევად დგას. ციხე-დარბაზი ნაგებია რიყის ქვით, დულაბით. ნაგებობა ძველია. მას XIV საუკუნეს მიაკუთვნებენ<sup>1</sup>. მხოლოდ მომდევნო საუკუნეში მისი ზემო ნაწილი გადაუკეთე-

<sup>1</sup> П. Закаря, некоторые вопросы крепостных сооружений Шиди Картли XVI—XVIII вв. (Вестник Музея Грузии, т. XIX-A и XXI-B, 1957 г., зб. 176).

ზიათ და ზედ დაუშენებიათ ქონგურები, სათოფურები და ლაშქრის დასადგომი ბაქნები. XVII საუკუნეში იგი საფუძვლიანად შეაკეთა გივი ამილახვარმა, რომელიც აქ გაიზარდა და ნადირ-შაჰის მიერ მოსულ ყიზილბაშებს ებრძოდა.

ციხე-დარბაზს სამხრეთით აქვს ერთი შესასვლელი კარი, რომელიც მიწიდან ამღლებულია 2 მეტრით. კარი ჩასმულია ქვის ლოდების ჩარჩოში. კედლის სისქე — 2 მეტრიან. სამხრეთ-აღმოსავლეთით ჩაშენებულია ოთხკუთხა კოშკი ხუთსართულიანი—სართულები ჩაქცეულია. კოშკს შესავალი კარი აქვს გალავნის ეზოდან. პირველ სართულს აქვს თალიანი ჭერი, რომლის კუთხეში გამართულია მეორე სართულზე ასასვლელი ერდო. მისი ფართობი 3×3 კვ მ. მეორე, მესამე და მეოთხე სართულებს დატანებული აქვს თახჩები და სარკმლები. მეხუთე სართულს ჰქონია ქონგურები, დარჩენილია მცირე ნაწილი. აქვს სათვალთვალობებიც. ამ კოშკის მახლობლად, შიგ გალავანში დგას რიყის ქვით ნაგები ორსართულიანი ეკლესია. ქვემო სართულისას უწოდებენ წმ. გიორგის ხოლო ზემოთას—წმ. თევდორეს. ზოგან კედლებში ჩატანებულია მოჭიქული აგურიც. ქვედა ეკლესიის დასავლეთის კარის თავზე ჩაშენებულია ქვაფიქალი ზუკურბი წარწერით. წარწერა წაშლილია, მოჩანს რამდენიმე ასო. წარწერა XVI — XVII სს. მიეკუთვნება.

ზემო სართულის ეკლესია დაშლილია, შერჩენილია თაღოვანი ჭერი და საში კედელი. იგი მაღალია და ერთნაიანი.

ეკლესიის მახლობლად, გალავნის დასავლეთ კედელზე, მიშენებულია წყალსაცავი ჭა, ნაგებია რიყის ქვით, გადახურული აგურის თაღოვანი სახურავით. ჭა ამოვსებულია, წყალი თითქმის დამშრალი. ჭის სახურავს შუქისათვის აქვს ოთხკუთხა სარკმელი. ჭის სიგრძე 6 მ, განი—3 მ, სიღრმე—2,5 მ. წყალი შეყვანილი ყოფილა თიხის მილებით მილისწყაროდან, რომელიც დაშორებულია 3 კილომეტრით.

ციხე-დარბაზის ეს ნაწილი გადაღობილი ყოფილა ქვიტყირის კედლით და ერთი გასასვლელი კარიც ჰქონია. აქედან შედიოდნენ ეზოს მეორე ნაწილში. აქ, შუა ეზოში, აშენებულია აგურის ოთხკუთხა სვეტი, რომელსაც ოთხივე მხრიდან აქვს ბუხარი, ზედ დაშენებულია რიყის ქვისაგან საკვამლე, საიდანაც ოთხივე ბუხრიდან კვამლი ადიოდა. ეს ბუხარი აუშენებია გივი ამილახვარს და თითო ბუხარს ამილახვართა ოთხი ოჯახის თითო ჯალაბი უნდა შემოსხდომოდა ზამთარში. ციხის სამხრეთის კედელზე მიშენებულია სხვადასხვა სათავები და ოთახები, ზოგი მათგანი ჩაქცეულია. სამხრეთის კედელში ჩაშენებულია მეორე მაღალი კოშკი, რომელიც გადაღობილია კვიტყირის კედლით. აქვს ერთი შესა-

სგლელი კარი. ეს კოშკიც ოთხკუთხა და ხუთსართულიანია. ნაგებია რიყის ქვით. აქვს ერთი შესასვლელი კარი მაღლა დატანებული, მიწიდან ხუთი მეტრის სიმაღლეზე. კოშკს თავი მორღვეული აქვს, ზოგან ქონგურები შერჩენია. კოშკის სიგრძე — 9 მ; განი — 10,50 მ.

ციხე-დარბაზის კედელი მაღალია, დაახლოებით 10 მ. მისი ეზოს ფართობი 14×38 კვ. მ, ორივე კოშკი ძველია, სათოფურები არა აქვს. ციხე-დარბაზის კედლებზე XVII საუკუნეში დაუშენებიათ ქონგურები, სათვალთვლოები, ბაქნები მეთოფეებისათვის, აგრეთვე სათოფურები. გარედან კი კედლებზე მიუშენებიათ ჩარდახები. ისინი ზოგან ჩამოშლილია. ციხის კედლებს სიმაგრისათვის მიუშენებული აქვს გარედან შვიდი ბურჯი. ციხე-დარბაზის ჩრდილო მხარეზე ძველი ნასოფლარია, რომლის მიხედვით ეტყობა, რომ სხვილო დიდი სოფელი ყოფილა.

სხვილოს ანსამბლი თავისი ციხე-დარბაზით, კარის ეკლესიითა და გალავნებით დამახასიათებელია ისეთი დიდი სათავადოსათვის, როგორც იყვნენ ამილახვრები. სხვილოს ციხე-დარბაზი მტკიცე და მაგარი თავდაცვითი ნაგებობა იყო და მტრისათვისაც ძნელი მისადგომი.

ხალხური გადმოცემით, სხვილოს ციხე-დარბაზს მტერი შესევია, მაგრამ ციხე ვერ აუღია, მაშინ მისთვის ალყა შემოურტყამთ. მეციხოვნეებს ციხის კედლიდან ცოცხალი თევზები გადმოუყრიათ. მომხდურს უფიქრია, წყლის დიდი მარაგი ჰქონიათო, და წასულა.

სხვილოს გალავანში და ციხე-დარბაზში ამილახვრები ცხოვრობდნენ XVII საუკუნის დამდეგამდის, შემდეგ საცხოვრებლად გადავიდნენ დაბლა, ლეჩურის პირას, და ქვემოქალაში დასახლდნენ. პირველად გადმოსულა ანდუყაფარ ბარძიშის ძე ამილახვარი, რომელიც პატარაობიდან შაჰ-აბაზის კარზე იზრდებოდა. იგი გამაჰმადიანებული იყო და შაჰის ერთგული ყმა. შაჰმა მას შერთო თავისი შვილიშვილი ისახან ყორჩიბაშის ასული, ხოლო მეორე ქალი ჭანბანუმ შერთო ბაგრატ მირზას შვილს სიმონს. შაჰმა ანდუყაფარს 1614 წელს ამილახვრობა უბოძა. სიმონ II კი 1619 წ. — ქართლის მეფობა. ქართლში რომ ჩამოვიდნენ, სიმონმა ქორწილი გადაიხადა თბილისში, ანდუყაფარმა კი — სხვილოს გალავანში. აქ შეიკრიბნენ მისი სახლკაცები და ქართლის თავადაზნაურობა. ქორწილის სუფრაზე ანდუყაფარი ცდილობდა მათი გულის მოგებას, მაგრამ ამაოდ, — მას ყველანი ზიზღით უცქეროდნენ, როგორც რენეგატსა და გათათრებულს. ანდუყაფარი დარწმუნდა, რომ აღარ ედგომებოდა სხვილოს ციხე-დარბაზში, დატოვა იგი, გადავიდა ქვემოქალაში და თავისი ახალი რეზიდენცია გაიპარათ. მან აქ ააშენა ციხე-გალავანი, რომლის ერთი კოშკი ახლაც არის შე-

მორჩენილი, დღეს კი გივიანთა ციხე-გალავანს უწოდებენ. კოშკი ოთხკუთხაა, ნაგებია აგურით, გარედან ნაწილობრივად მოპირკეთებულია რუხი ფერის ქვაფიქლით. კოშკის ქვედა სართული თაღოვან სვეტებზე გამართული ყოფილა, შემდეგ ამოუშენებიათ. აქედან აგურის კიბე ადის მეორე სართულზე, რომელიც ოთხკუთხა ოთახია გუმბათოვანი ქერით. შუაში შუქისათვის დატანებული აქვს სარკმელი, თახჩები და ბუხარი. ეს საცხოვრებელი ოთახია, თავისი ნაგებობითა და სტილით სპარსული ყაიდისა: აქედან კარი შედის გვერდის ოთახში, რომელიც გრძელია და ვიწრო. მას აქვს ორი სათოფური, ჩრდილო-აღმოსავლეთით კი — ორი საკუქნაო.

მესამე სართულში ადის აგურის კიბე. აქაც ერთი ოთახია, რომელსაც აქვს ბუხარი, სათოფურები და სარკმლები. ჩაფლულია ქვევრები.

მეოთხე სართული საბრძოლოა, ზედ გამართულია ქონგურები, დატანებული აქვს სათვალთვალოები, გარედან კი მიშენებულია ჩარდახები. ეს კოშკი კომბინირებულია, — მეორე და მესამე სართული იყო საცხოვრებელი, მეოთხეს კი თავდაცვითი დანიშნულება ჰქონდა. ამჟამად კოშკი დაზიანებულია და შეიკეთებას მოითხოვს.

ამავე ანდუყაფარს ციხე-დარბაზიდან ცოტა მოშორებით აუშენებია საკმაოდ ვრცელი და კარგად ნაგები აგურის აბანო. მას, როგორც მაჰმადიანსა და შაჰის სიძეს, უნდა აეგო უცხო სტუმრების მოსაწონი აბანო და მართლაც იგი დღესაც დიდ შთაბეჭდილებას ტოვებს მნახველზე.

ანდუყაფარის აბანო მოთავსებული ყოფილა ამილახერის საკმაოდ ვრცელ მამულში. ახლა აბანოს გარშემო მჭიდრო მოსახლეობაა. ზედ აბანოზე გადადის სასოფლო გზა, რომლის გაყვანისას აბანოს წყალსადენის მილები და წყალსაცავები დაუშლიათ.

აბანო ნაგებია აგურით სპარსულ ყაიდაზე, ნახმარია დღეობი და ისე მჭიდროდ ნაგებია, რომ რკინის იარაღითაც კი ერთ აგურს ვერ ამოაცლი. აბანო მთლიანადაა დაკული. აქ წყალი გამოყვანილი ყოფილა მილებით ჭანაურის წყაროდან, რომელსაც ახლაც სასმელად ხმარობენ. ცივი წყალი გროვდებოდა წყალსაცავში, ნაწილი მილებით გადადებოდა მეორე წყალსაცავში, სადაც წყალს აკხელებდნენ. აბანოს ცენტრალური ნაწილი კარგად შენახულა, მისი სიმაღლე 5,5 მ. აქვს ერთი შესასვლელი კარი დასავლეთიდან. დარბაზი საკმაოდ ვრცელია, ფორმით მრგვალი, კედლებზე აქვს ირიბული თაღები, გუმბათოვანი ქერი, რომლის ცენტრში შუქისათვის გამართულია მრგვალი სარკმელი. კარების თავები ისრული მოყვანილობისაა. დარბაზის დიამეტრი — 5,50 მ. იგი მო-





სურ. 6. ანდუყაფარის აბანო (მოთავარი ღარბაზი).

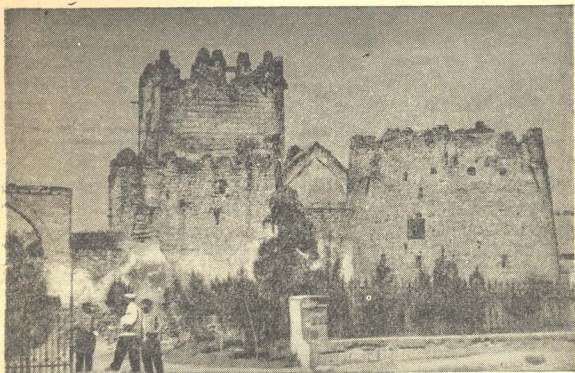
ხატული ცოფილა, ზოგან ახლაც ეტყობა გადასული საღებავების კვალი. ეს დარბაზი უნდა ყოფილიყო მოსაცდელი და ტანსაცმლის გასახდელი.

ამ დარბაზიდან შესასვლელია გრძელ დერეფანში, რომელსაც ორივე მხარეზე აქვს მოგრძო ოთახი, თაღოვან ჭერში შუქის სარკმელი დატანებული. აქვს ნიშები და კედლებში თიხის მიღები. ამ დერეფნიდან შესასვლელია სააბაზანოში, რომლის გუმბათიან ჭერში მოთავსებულია სარკმელი. სააბაზანო დარბაზი საკმაოდ ვრცელია. მარჯვნივ მიშენებულია ქვის ტახტი. მისი კედლებიც მოხატული ყოფილა. ზოგან გარკვევით მოჩანს გრძელულვაშა მამაკაცების პორტრეტები სპარსულ ტანსაცმელში და სხვა. ამ დარბაზის წინა მხარეს, ჩრდილოეთის კედელზე, გამართულია აბაზანა. კედელში ორი მილია დატანებული. აბაზანას აქვს ნახევარწრისებური ოთხი საჯდომი და შიგ ჩასასვლელი ორი საფეხური.

ნაბანი წყალი მიღებით გადიოდა იატაკის ქვეშ. ანდუყაფარის აბანოსმაგვარი ნაგები და ვრცელი აბანო ჩვენში არ შემონახულა და იგი საყურადღებო ისტორიულ ძეგლად უნდა ჩაითვალოს.

ანდუყაფარი მაჰმადიანი იყო და ჭალის ამ ციხე-დარბაზსაც კარის ეკლესია არ გააჩნდა. მისი სიკვდილის შემდეგ (1625 წ.) გივი I ამილახვრის მეუღლემ, თამარმა, რომელიც ვახტანგ V (შაჰნავაზის) ასული იყო, კოშკს მიაშენა ღვთისმშობლის მიძინების ტაძარი 1630 წ. ეკლესია ნაგებია აგურით, გარედან მოპირკეთებულია რუხი ქვაფიქლით. დარბაზული ტიპისაა, საკმაოდ დიდი მოცულობისა. სამხრეთის კედლის თავზე შერჩენილი აქვს ჩუქურთმიანი არწივი. ამავე მხარეზე, შესასვლელი კარის მარჯვნივ, ჩასმულია ფსკუჯის ბარელიეფი. აღმოსავლეთის კედელში ჩასმული შეკაზმული ცხენის ბარელიეფი დაზიანებულია.

ეკლესია გადახურულია ქვის კრამიტით, შიგნით მოხატული ყოფილა. შეკეთების დროს გაჯით შეუღლესავთ. სადაც გაჯი ჩამოცვენილია, კედლის მხატვრობა კარგად მოჩანს. შიგ ეკლესიაში ამილახვრების საფლავებია. აღმოსავლეთის კედელზე, სარკმელთან, ჩასმულია ქვაფიქალი მხედრული წარწერით; ზოგი ბწკარი მკრთალია და ძნელად იკითხება: „ეჰა სიმაღლე საიდუმლოთა შენთა ღვთისმშობელო, კაცთა ენითა ქება შენი შეუძლებელ არს. მშვიდობა და მშვენიერება პატრონისა ჩვენისა ამილახვრისა გივის, განუღე კარი მოწყალებისა შენის და მიანიჭე ღღეთა სიგრძე და მკურნალ ექმენ, სახიერო, ორსავე შინა ცხოვრებაში, რომლისა მიერ დამკვიდრდა სარქობა ტაძრისა ამის შენობა, ღი ი



სურ. 7. გივანთ ციხე-დარბაზი.

წმინდაო ღვთისმშობელო, მფარველ მეყავ სახლთუხუცესის შვილს ქარუმიძე პაპუა სარქარს<sup>1</sup>.

ამ წარწერის ქვეშ ორი ქვაფიქალია მკრთალი და წარწერებიც გაცვეთილი. ეკლესია<sup>2</sup> და ოთხკუთხა კოშკი შემოღუზლუდავთ ქვიტკირის გალავნით, დარჩენილია მისი სამხრეთ-დასავლეთის კედელი. გალავანს აქვს სათოფურები, ზოგან შერჩენია ქონგურებიც. გალავნის ორი მრგვალი კოშკია დარჩენილი,

<sup>1</sup> სხვილოელი (კარბელაშვილი პ.)—მასალები ავილაზვართა ისტორიისა, ვაზ. „ივერია“, 1891 წ., № 237. ქარუმიძე იყო ამილახვრის აზნაურიშვილი და მისი მუღმივი სახლთუხუცესი. 1426 წლის სიგელით მეფე ალექსანდრემ — ქარუმიძე ქაეთარი, მისი შვილი და მომავალი — საყმოდ უბოძა ავთანდილ და თაყა ზედგინიძეს. 1453 წელს მეფე გიორგი VIII სიგელით ქარუმის ძენი საყმოდ დაუმტკიცა ამილახვარს (თ. ყორღანია, ქრონიკები, II, გვ. 229—30, 267).

<sup>2</sup> ეკლესიაზე დაშენებული ყოფილა სამრეკლო, რომელიც მოუხსნიათ, და არა კოშკი, როგორც ზაქარაია წერს.

ერთია აღმოსავლეთის მხარეზე, მეორე — დასავლეთით. კოშკი ნაგებია რიყის ქვით, კარ-სარკმლებში გამოყენებულია აგური.

ამ კოშკის ასასვლელი კიბე კედელშია მიშენებული, აქვს ბუხარი, სარკმლები და სათოფურები. სართულები ჩაქცეულია. მესამე სართულში გამართულია ბუხარი და სათოფურები. მეოთხე სართულს აქვს ქონგურები. გარედან მიშენებულია ჩარდახები.

მეორე კოშკიც რიყის ქვითაა ნაგები. სამსართულიანია. კედელში გამართულია აგურის კიბე, სართულებში—ბუხარი, სარკმლები და სათოფურები. მესამე სართული ჩაქცეულია.

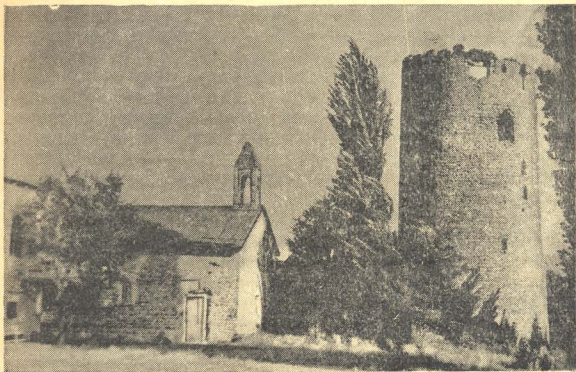
ქვემოქალის ეს ციხე-დარბაზი უფრო გაამაგრა და საომარ მოქმედებაში მოიყვანა გივი II ამილახვარმა (1742 წ.), როდესაც იგი ნადირ-შაჰს ებრძოდა. გივი იყო ქართლის ვექილი და მას ევალეზოდა შაჰისათვის ყოველწლიურად ქართლზე გაწერილი ხარკი ჩაებარებინა. აოხრებული ქართლის მოსახლეობას ამის საშუალება არ ჰქონდა და გივიმ ხარკი არ მისცა. ამას მოჰყვა ხანგრძლივი ბრძოლა გივისა და ყიზილბაშებს შორის (გივის იარაღს აწვდიდა ახალციხის ფაშა). მან განაახლა და გაამაგრა ქარის წისქვილი, ეზოში ბუხრები და ოთახები. ციხის წყაროც მოუყვანია წესრიგში და ცოცხალი თევზებით გაუყვია. ჭვარპატიოსნის სამრეკლოზე საყარაულო გაუმართავს, დაბლა გალაგნებში თავისი ლაშქარი დაუბინავებია. ყიზილბაშთა ლაშქარმა დაიწყო შემოტევა ჭლისა და სხვილოს მიდამოებში, მაგრამ გივი მათ მედგარ წინააღმდეგობას უწევდა.

ამ ბრძოლის ეპიზოდებიდან ხალხში დარჩენილია ასეთი თქმულება: ყიზილბაშებმა ერთ ღამეს ზარბაზნები დაუშინეს სხვილოს ციხეს და მოანგრის მისი საომარი ქონგურები. იმ ღამეს მოწველეს ძროხა-ფურკამეჩები, რძეში გახსნეს კირი და ქონგურები ისევ ააშენეს. რძე რომ არ ეყოთ, ქალებმა თურმე ძუძუები გამოიწველეს და კირში გაურიეს. დილაზე დანაშენი გამშრალა და მეორე დღეს ზარბაზნებმა ვეღარ შეძლეს ქონგურების დანგრევა. რაკი ქონგურები ყუმბარებს დიდხანს ვერ გაუძლებდნენ, გივის სპარსელების მეზარბაზნესთან მიუგზავნია გმირი ალექსი ბუდალაშვილი, თან გაუტანებია ოცდაათი თუმანი თეთრი ფული და შეუთვლია: „ზარბაზანი ან დაბლა დაუშინებ, ან მაღლა გადააცდინებ“. ბოლოს ყიზილბაშები გივიმ აიძულა მუხრანისაკენ დაეხიათ.

სხვილოდან გივი გადავიდა სურამში და იქ გაამაგრა სურამის ციხეში, სადაც იგი ბოლომდე იბრძოდა და იძულებული შეიქნა დანებებოდა თეიმურაზ და ერეკლე მეფეს. გივის მიერ სხვილოს დატოვებაზე და სურამში გადასვლაზე რჩეულებებს ლექსიც გამოუთქვამთ:

„ეს გივი ამილახორი მტრის ენამ შეგვიშალაო,  
სამკვიდრეები დაჰყარა — სამთავის-ცხვილო-ჭალო.  
სურამის ციხე აშენა, სულ ცამდე აიყვანაო“<sup>1</sup>.

გივიანთ მემკვიდრეს, ნიკო ამილახვარს, XIX საუკუნის მეორე ნახევარში აქ ჩაუდგამს ევროპული ყაიდის ორსართულიანი სახლი. ნაგებობის მხრივ იგი



სურ. 8. ავთანდილიანთ (მესხიანთ) ციხე-დარბაზი კარის ეკლესიით „ჯვარპატიოსანი“.

არ წარმოადგენს ინტერესს. სასახლე გაპარტახებულია და საფუძვლიანი შეკეთება ესაჭიროება.

გივიანთ ციხე-დარბაზის პირდაპირ, ქუჩის მეორე მხარეზეა ავთანდილიანთ ციხე-დარბაზი, რომელსაც ახლა „მესხიანთს“ უწოდებენ<sup>2</sup>.

ამ ციხე-დარბაზიდან დღეს დარჩენილია ერთი მრგვალი კოშკი, რომელიც

<sup>1</sup> გაზ. „იერია“, 1891 წ., № 238.

<sup>2</sup> მესხიშვილი იყო ზესიძე და ციხე-დარბაზი მამულთ მის მფლობელობაში გადასულა.

ხუთსართულიანია და კარგად ნაგები. კოშკი ნაშენია რიყის ქვით, დულაბით. მისი დიამეტრი 4,50 მ. კიბე ქვისაა და შიგვითა კედელზე მიშენებული.

სართულებში გამართულია ბუხრები, თახჩები და სარკმლები. ასასვლელი კიბეები გაშუქებულია კედელში გამართული სარკმლებით. სართულებს აქვთ თაღოვანი ჭერი. კედლებში დატანებულია ორმაგი სათოფურები.

მეხუთე სართული საბრძოლო დანიშნულებისაა. მას აქვს ქონგურები, გარშემო — მოლაშქრეთათვის ბაქანი, სათვალთვალოები, ლიადები. მისი ფართობია 4,50×4,50 კვ.მ. ამ მაღალი კოშკის სართულები საცხოვრებელი ოთახებია, მეხუთე კი — თავდასაცავი. იგი შემოზღუდული ყოფილა ქვიტკირის გალავნით, რომელსაც ოთხივე კუთხეში სამსართულიანი კოშკი ჰქონია. დარჩენილი აღმოსავლეთის კოშკი, რომელიც თავმორღვეულია და დაშლილი. იგი ფორმით მრგვალია, ნაგებია რიყის ქვით. სართულებს აქვს სათოფურები და სათვალთვალოები, მესამე სართულზე შერჩენილია ქონგურები.

ლექიანობისაგან თავდასაცავად ციხე-დარბაზი გალავნით შემოზღუდვადს ამირინდო ავთანდილის ძეს, რასაც მოწმობს წარწერა, რომელიც კარიბჭეზე ყოფილა მოთავსებული: „მოიხრებოდა რა ქართლი ცოდვითა ჩვენთა ლეკნი რა წარსტყუენდნენ ქართველთა ერთა, მათის განრინებისათვის ჩვენ ძემან ამილახორის ავთანდილისამან ამილახორმა ამირინდო, აღვაშენე გალავანი და კარიბჭე ესე მოსახსენებლად ჩვენდა“. ქნკ უმშ (448)-1760 წ<sup>1</sup>. დღეს გალავანი და მისი კარიბჭე დაშლილია. დარჩენილია გალავნის კედლის ნაწილი აღმოსავლეთის კუთხეში.

ამირინდო ამილახვარი იყო საგვარეულოს უფროსი, მხედართმთავარი (სპასალარი) ქართლისა და მოურავი გორისა. ამავე ამირინდოს ციხე-დარბაზთან აუშენებია ქვიტკირის მომცრო ეკლესია, დარბაზული ტიპისა, ზედვე აქვს დაშენებული სამრეკლო. კარის ბეჭე დატანებულია გატეხილი ქვაფიქალი მხედრული წარწერით: „ყოვლად წმინდაო, უბიწოვ, ქალწულო მარიამ, შენის შეწევნით აღვაშენე ამილახვრის ავთანდილის ძემ თვით ამილახვარმა ამირინდომ, საყდარი ესე ყოვლად წმინდის შობისა, სულისა ჩვენისათვის და მეცხედრისა ჩვენისა კახეთის... ჩოლოყაშვილის საზვერლის ასულ ელენესა სადღეგრძელოდ. ჰი ყოვლად საგალობლო, დედაო ქრისტესი, შეიწირე მციერ ნამუშავევი ჩვენი, მეოხ გვეყავ წინაშე ძისა შენისა დღესა მას განკითხვისასა, ამინ“. სექტემბრის კ (20) ქრკ. უმბ (462)-1774 წ.

<sup>1</sup> შემდეგ სხვილოს ჯვარბატიოსნის ტაძრიდან გადმოუტანიათ ამავე სახელით

<sup>1</sup> ს ს ვ ი ლ ო ე ლ ი, ვაზ. „ივერია“, 1891 წ., № 237.

ცნობილი ხატი (ჯვარი), ეკლესიაში დაუსვენებიათ და მისთვის ჯვარპატიოსანი უწოდებიათ.

ჯვარპატიოსანი ლეხურის ხეობაში დიდ სალოცავად ითვლებოდა. მისი დღეობა იმართებოდა 26 მაისს და ბევრი მლოცავი მოუდიოდა. მას შესთხოვდნენ ავდარსა და წვიმას გვალვის დროს. როდესაც ჯვარპატიოსანს გამოასვენებდნენ, ხალხი მისდევდა მგზავრულის სიმღერით. აქაურ მეკომურებს გამოჰქონდათ სამი საღვინე და ხალხს ასმევდნენ. შემოუვლიდნენ სოფელს და ხატს საყდრის გალავანში დაასვენებდნენ. აქ იმართებოდა სიმღერა-გალობა, ფერხული, ცეკვა-თამაში, ჭიდაობა და სხვა გართობანი.

როდესაც მოსავალს გვალვა შეაწუხებდა, ჯვარპატიოსანს გამოასვენებდნენ და გაემართებოდნენ ვედრებით ტირიფონისაკენ — თეთრახევის სიპ ქვებამდე და აქ მას ავდარს შესთხოვდნენ.

დღეს ავთანდილიანთ (მესხიანთ) ციხე-დარბაზის ეზოში მოთავსებულია ქვემოჭალის საშუალო სკოლა.

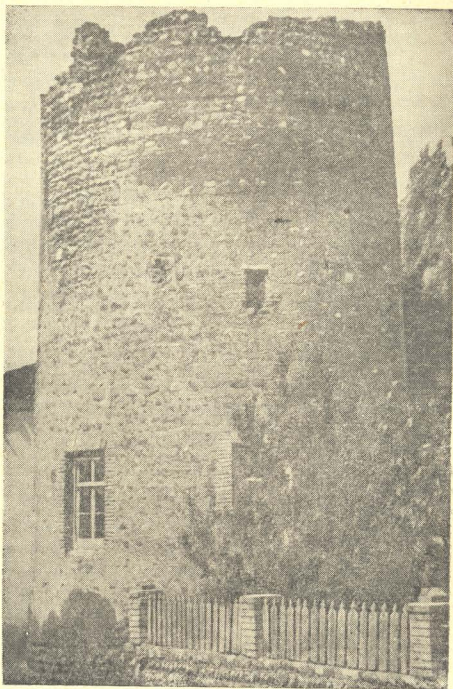
ავთანდილიანთ ციხე-დარბაზის მარჯვენა მხარეს იყო რევაზიანთ ციხე-დარბაზი, რომელსაც დღეს კუტიანთ ციხე-დარბაზს ეძახიან (გიორგი ამილახვარი დაკუთრებული ყოფილა). იგი მთლად დაშლილია. დარჩენილია ერთი კოშკი, რომელზედაც მიშენებულია საბავშვო ბაღის შენობა და თვით კოშკიც საბავშვო ბაღს გამოუყენებია. მეორე სართულში მოთავსებულია სამხარეულო, მესამეში სურსათ-სანოვავე ინახება. კოშკი მრგვალია, ჭერი — თაღიანი, აქვს ბუხარი, მისი სარკმლები გადაკეთებულია ფანჯრებად. ასასვლელი ქვის კიბე კედელზეა გამართული. მესამე და მეოთხე სართულს აქვს ბუხარი, სარკმლები და სათოფურები. გარედან მიშენებული ჰქონია ჩარდახები.

მეხუთე სართული დაშლილია. მას გალავანიც ჰქონია, კუთხეებში ეტყობა ნაკომკარი ადგილები.

მეოთხე კი ბეჟანიანთ ციხე-დარბაზი ყოფილა, გვიანთ ციხე-დარბაზის მარცხენა მხარეზე. ამჟამად მას თაყიანთ ციხეს უწოდებენ. დღეს ეს ადგილი უჭირავთ კარბელაშვილებს. ნაკომკარი ადგილები კარგად ეტყობა. გალავნის ძველი კედლებიც ზოგან შემორჩენილია.

ამგვარად, სხვილოდან ჩამოსულ ამილახვრებს ქვემოჭალაში ერთიმეორის მეზობლად აუშენებიათ ციხე-დარბაზი, შემოურტყამთ ქვეტიკირის გალავანი, რომელიც გაუმავრებიათ სათოფურებით, ქონგურებითა და ჩარდახებით. მათ შორის ჩვენამდე ნაწილობრივ მოაღწია გვიანთ ციხე-დარბაზმა.

ძველი სხვილოც თანდთანობით დღიცალა, მოსახლეობა აიყარა და ჩამოვიდა ჭალაში, მათი სალოცავი ჯვარპატიოსანიც ჭალაში ჩამოიტანეს. სხვილო-



სურ. 9. რევაზიანთ (კუტიანთ) ციხე-დარბაზი.



დან გადმოსახლებულ გვარებში დღეს ჭალაში ცხოვრობენ: ბაზილიძე, ტერტე-რაშვილი, გეთაშვილი და თათრიშვილი. სხვები კი ლეხურის ხეობის სხვადასხვა მხრიდან არიან გადმოსულები: საჩარელი, ოთარაშვილი, პაპუნაშვილი, ბუდალა-შვილი, ბათხაძე, პარკაძე, გორჯოლაძე და სხვ. მათ შორის ყველაზე მეტია პარ-კაძე, ოთარაშვილი და გორჯოლაძე. ქვემოჭალა დიდი და ცენტრალური სოფე-ლია ლეხურის ხეობაში, მოსახლეობა 500 კომლს აღემატება. აქვეა სოფლ-საბჭო, რომელშიც შედის: ქვემოჭალა, პანტიანი, ვაკე, გორაკა, გამდლისწყარო, საკორინთლო და ახალშენა.

ქვემოჭალა თავისი მდებარეობით ყველაზე ლამაზი სოფელია. იგი გაშე-ნებულია ლეხურის ხეობის ორივე ნაპირას და მთლად ამწვანებულ ბალ-ვენა-ხებშია ჩაფლული. სოფელი საკმაოდ ღონიერია და შეძლებული. იგი სამანქანო გზით დაკავშირებულია თბილისთან, კასპთან და გორთან.

მებატონე ამილახვრებს ეკავათ ჭალის მთელი მიდამო, რომლის ცენტრში მოთავსებული იყო მათი ოთახი ციხე-დარბაზი. ვახუშტის სიტყვით: „სამთა-ვისის ჩრდილოთ, ჭალას, შენობა დიდი სასახლეთა“ (გვ. 72). სოფლის მოსახ-ლეობა კი შეფენილი იყო ჭალის ჩრდილო-აღმოსავლეთის ქედზე, რომელიც ტერიფონას ესაზღვრებოდა და სადაც დღეს სოფლის სასაფლაოა. აქ დარჩენი-ლია მათი ძველი ეკლესია წმ. გრიგოლი. იგი ქვიტკირითაა ნაგები, ფორმით ერთნავიანია. გარშემო ნასახლარი ადგილებია ჩაქცეული ორმოებით.

დიდი ოქტომბრის რევოლუციის შემდეგ ჭალელები ქედიდან გადმოსახლ-დნენ ამილახვრების ადგილ-მამულზე, სადაც გაშენდა მჭიდროდ დასახლებუ-ლი, კეთილმოწყობილი სოფელი<sup>1</sup>.

ჭალის სამხრეთ-აღმოსავლეთით, ორი კილომეტრის დაშორებაზე, სამთა-ვისის მახლობლად მდებარე სახნავ-სათეს ადგილს უწოდებენ „ახალქალაქებს“. სოფელი ახალქალაქი ვახუშტს აღნიშნული აქვს სოფლების სიაში და აგრეთვე რუკაზედაც. ვახუშტის იგი ნაჩვენები აქვს ჭალასა და ლეგმაშენს შორის, ლე-ხურის მარცხენა მხარეს, სადაც ასეთი ნასოფლარი არ არის. ხალხი ახალქალა-ქებს უწოდებს ჭალასა და სამთავისს შუა მდებარე ადგილს, რომელიც ლეხუ-რის მარჯვენა ნაპირასაა. ამ ნასოფლარის საკმაოდ ვრცელი მინდორ-ველი გა-ყოფილია ჭალისა და სამთავისის კოლმეურნეობათა შორის. წინათ აქ ყოფილა ტყეც, მაგრამ გაუჩენიათ და ხილის ბაღები გაუშენებიათ. დარჩენილია რაღაც

<sup>1</sup> სოფ. ქვემოჭალა თავისი ბუნებით, დამახასიათებელი სოციალ-ეკონომიური პირობებითა და ისტორიული წარსულით კარგად აქვს აღწერილი პროფ. ლ. კარბელაშვილს თავის ნარკვევში „ქვემოჭალა“ (საქართ. სსრ გეოგრაფიული საზ-ბის შრომები, ტ. 1—2, თბ., 1943 წ., გვ. 137—174).

ქვიტიკის ნაგებობის საძირკვლის ნაწილი. მის აღმოსავლეთის მხარეზე მდებარეობს ძველი ეკლესიის „კვირაცხოველის“ ნანგრევი. იქვეა პავუაშვილების სასაფლაოც. (ეს გვარი ახლა ცხოვრობს ქვემოჭალასა და სამთავისში).

ლეგმაშენი ნასოფლარია, ახლა უწოდებენ ლელმაშენს. იგი მდებარეობს ლეხურის მარცხენა მხარეს და ქვემოჭალიდან დაშორებულია სამი კილომეტრით. ვახუშტის რუკაზე შეცდომით მეორე ლეგმაშენიც აქვს აღნიშნული იბრეცსა და ტბეთს შორის. ლეგმაშენი არ არის აღნუსხული საამილახვროს მოლაშქრეთა შეიარაღების დავთარში და არც ვახუშტი იხსენიებს მას ლეხურის ზეობის აღწერაში: ეტყობა, ლეგმაშენი მაშინაც ნასოფლარი ყოფილა.

ამ ნასოფლარის გარშემო ბევრია ჩაქცეული სახლების საძირკველი და ორმო, მის ფერდობზე დარჩენილია ერთი ეკლესია და ოთხკუთხა კოშკი. ეკლესია ნაგებია რიყის ქვით. მას წმინდა გიორგის უწოდებენ. ფორმით ერთნაგებია, ამჟამად დაშლილი. დარჩენილია კედლები. იგი შელესილია, მოხატულიც ყოფილა. ზოგან ემჩნევა მხატვრობის კვალი. სამხრეთის მხარეზე მიწნეხულია კარიბჭე. ეკლესიის მარჯვნივ არის მიწისქვეშა ნაგებობა, რომელიც მიწა-ღორღითაა ამოვსებული. ეკლესიის ზემოთ, იქვე მაღლობზე, დგას ლეგმაშენის კოშკი, რომელიც რიყის ქვითაა ნაგები და ოთხკუთხაა. ზემო სართული ჩაქცეულია.

კოშკი ოთხსართულიანია და ძველი. მას სათოფურები არა აქვს. სართულების კედლებში გამართულია სარკმლები. ჩრდილოეთის მხარეზე ყოფილა მინაშენი. ახლა დარჩენილია მისი ნაშალი. კოშკის აღმოსავლეთის მხარეზე დარჩენილია ქვიტიკის გალავნის საძირკველი, ამ ნასოფლარს ეკლესიასა და კოშკთან ერთად ჰქონია გალავანიც, სადაც სოფლის მოსახლეობა შიშინაობის დროს თავს აფარებდა.

ნაგებობის მიხედვით ლეგმაშენის კოშკი და ეკლესია XIV — XV საუკუნეებს მიეკუთვნება.

ლეგმაშენსა და აბრეცს შუა ვახუშტის რუკაზე დასახელებულია დაბა რეხი, რომლის გამო იწოდა „მდინარე ესე“ (ლეხურა). ვახუშტის აღწერით, რეხის აღმოსავლეთით „არს მონასტერი ქვაბისმანი“. ამ აღწერისა და რუკის მიხედვით, ნასოფლარი რეხი უნდა ყოფილიყო დღევანდელ სოფ. საკორინთლოს ტერიტორიაზე, რომელიც მდებარეობს ლეხურის მარჯვენა ნაპირას, აბრეცს ქვემოთ. ქვემოჭალიდან სამი კილომეტრია საკორინთლომდე, საიდანაც გზა აბრეცში მიდის.

საკორინთლოს უჭირავს საკმაოდ დიდი ფართობი, აქვს კარგი სახნავ-სათესი მიწები და ბალ-ვენახები. აქვეა ძველი ნასახლარი ადგილები და ეკლესიის

ნანგრევი. მით უმეტეს, საკორინთლო არ არის მოხსენებული არც საამილახვროს XVII საუკუნის დავთარში, არც ვახუშტის სოფლების ნუსხაში და რუკაზე, არც ამილახვრების 1791 წლის გაყოფის დავთარში<sup>1</sup>. ეს სოფელი XVIII საუკუნის პირველ ნახევარში არ არსებობდა.

რეხიკი ამ ხეობაში ყველაზე უძველესია. იგი იხსენიება IX საუკუნეში. რეხის მიდამოში 840 წელს მოხდა დიდი ბრძოლა ბაგრატ კუროპალატსა და თბილისის ამირა სპაკას შორის<sup>2</sup>. რეხი ყოფილა მჭიდროდ დასახლებული და დაბად იწოდებოდა, რაც დასტურდება საამილახვრო დავთრის მიხედვითაც რეხში მცხოვრებ მეკომურთა შორის დასახელებულია: ჩუბინიშვილი, ხელაშვილი, იოსებიძე, ინანაშვილი, ფანჯარაშვილი, ოქრუაშვილი, საჩალელი, ნინიაშვილი, მაისურაძე, მაჩხაძე, კონიაშვილი, ალვახაზაშვილი, ბეკურწიშვილი, სარევილაძე, ჭეხაშვილი, გორგაშვილი, ბარბალუკი, მამისაშვილი, მირიანაშვილი, შათირიშვილი, ჭონიშვილი, ბასილაშვილი, სულთაბაშვილი, დეცდარიანი, თხელაძე და სხვ. ამილახვრების 1791 წლის გაყრის დავთარში სოფ. რეხი დასახელებული არ არის.

ეტყობა, ეს დიდი დასახელება — დაბა რეხი — ლეკიანობისაგან ამოწყვეტილა XVIII საუკუნეში ისე, რომ მისი სახელწოდებაც გამქრალა. დღეს აქ არავინ იცის ასეთი სოფლის არსებობა და არც მისი ნასახლარი ადგილი<sup>3</sup>. ეს გარემოება შეიძლება იმით აიხსნებოდეს, რომ ნასოფლარი დაიკავეს კორინთელებმა, რომლებიც გადმოსულან კორინთიდან (ქსნის ხეობა) და ნასოფლარსაც უწოდეს საკორინთლო. რეხის ნასოფლარზე დარჩენილია ერთი ძველი ეკლესიის ნანგრევი, რომელსაც წმ. ნიკოლოზს ეძახიან. ძველი რეხის გვარებიდან აქ დარჩენილია მაისურაძე, სხვები კი სხვადასხვა მხრიდან არიან გადმოსახლებულები. საკორინთლოს ზემოთ დგას ერთნავიანი პატარა ეკლესია, რომელსაც ქარის საყდარს ანუ ღვთისმშობელს ეძახიან, იგი ჰკუთვნებია ქარსიძის გვარს. ეკლესია რიყის ქვითაა ნაგებიც და გადახურულიც. სამხრეთით აქვს მინაშენი. იქვეა ძველი სასაფლაო. იმარხებოდნენ ქარსიძეები, რომლებიც შეძლებული აზნაურნიშვილები ყოფილან, მათ შებრძოლებია ამილახვარი და ისინი აქედან ზერტში გაუღვენია.

საკორინთლოს, ანუ ძველი რეხის, აღმოსავლეთით არის მონასტერი ქ ვ ბ ი ს მ ა ნ ი. ვახუშტის აღწერითაც, „რეხის აღმოსავლეთით არს მონასტერი

<sup>1</sup> საქ. მუზ. ხელნაწ. Hd. № 1617.

<sup>2</sup> ქართლის ცხოვრება, ნაწ. II, გვ. 255.

<sup>3</sup> სოფ. რეხა არის წალკაში, აგრეთვე კარალეთის მახლობლად, მდ. მეჭულაზე — ქვემო და ზემო რეხა, მაგრამ მათი კავშირი ძველ რეხასთან ვერ დადგინდა.

ქვაბისმანი“. დღეს ეს სახელწოდება მივიწყებულია და მას მონასტერს უწოდებენ. გზა მიდის ლეხურის მარცხენა მხარეზე და მოუხვევს პატარა სოფელ მონასტერთან, რომელსაც მილისწყლის ღელე ჩამოედის. ეს სოფელი ამ რამდენიმე წლის წინათ ქვაბისმანის მონასტრიდან აქ გადმოსასვლელად და მისთვისაც მონასტერი შეურქმევიათ. ქვაბისმანის მონასტერს ახლა ეძახიან ღვთისმშობელს. გზა აღმართია და სოფ. მონასტრიდან დაშორებულია 4—5 კილომეტრით.

მონასტერი ქვაბისმანი აშენებულია დავაებზე, მთლად ტყით არის დაფარული. ზედაც დიდრონი ხეებია ამოსული.

ეკლესია ნაგებია რიყის ქვით, დუღაბით, იგი ერთნავიანია, მაღალთაღოვანი და საკმაოდ დიდი მოცულობისა. მისი ფართობი უდრის 13×6,80 კვ. მ. ტაძრის თაღ-სახურავი რომ არ ჩანგრეულიყო, შედგმული აქვს თალით შეკრული ორ-ორი ქვიტკირის ბოძი სამ წყებად: ერთია შესასვლელ კარებთან, მეორე — შუაში, მესამე — საკურთხეველთან. ეტყობა, ეს ძველი მონასტერი XIX საუკუნეში განუახლებიათ და იგი მოქმედებაში ყოფილა რევოლუციამდე. ეკლესიას ზოგან მოხატულობის კვალი ემჩნევა. კარიბჭეზე გარედან გამოსახულია ხელებაპყრობილი ღვთისმშობელი.

დასავლეთით მიშენებულია კარიბჭე, საიდანაც შესასვლელია ეკლესიაში. რგი გადახურული ყოფილა ქართული ბრტყელი კრამიტით.

ეკლესია ძველია, კარგად ნაგები და მიეკუთვნება X—XI საუკუნეებს. ჩრდილოეთით მიშენებულია საძვალე, რომელიც გაყოფილია ორ ოთახად, აქვს შესასვლელი კარი და სარკმელი. შიგ ადამიანის ჩონჩხის ძვლებია ჩაყრილი.

ეკლესიის აღმოსავლეთით საბეროა, სადაც მონასტრის ბერები ცხოვრობდნენ. იგი წინა მხრიდან ორსართულიანია, ნაგებია რიყის ქვით. ახლა დანგრეულია. მის უკან მიშენებულია საკმაოდ დიდი დარბაზი, ფართობით 6×11 კვ.მ. ნაგებია რიყის ქვით, კედლები შეკრულია თალიანი საღებებით. გადახურვა ჩაქცეულია. დარბაზს აქვს ორი კარი. ერთი გადის ორსართულიან შენობაში, მეორე კი — მარჯვნივ მხარეზე მიშენებულ ოთახში. დარბაზში შერჩენილია ბუხარი და სარკმლები.

შიგ ტაძარში, ტრაპეზზე, აყუდია რუხიფერის ქვაფიქალი, რომლის შუაზე გამოსახულია ჯვარი, ორივე მხარეზე ასომთავრული წარწერით, დაყოფილი ორ-ორი წერტილით. წარწერა ფრაგმენტულია და ძნელად იკითხება.

ეკლესიის თაროებზე ხატებია და მლოცველთა შენაწირი თეთრი ხილაბანდები, თვალის სანთლის კაკლები და სხვა. სალოცავად მიდიოდნენ ღვთისმშობლობას ახლომახლო სოფლებიდან.

რეკ-ქვაბისმანიდან ლეხურის ხეობა ვიწროვდება და გადადის მაღალ-მთიან ზონაში, რომელსაც ვახუშტი ასე ახასიათებს: „აქამდენ არს რეხის ხეობა. ტილიან-ვენახიანი და ნაყოფიერი. ამას ზეით ქოლოთა-ქვეითკირითურთ ვითარცა სხვა მთის ალაგნი“ (იქვე, 72).

ამასთანავე, დასახლების მხრივაც ქართველი მოსახლეობა აქ წყდება, ზემო კი, ლეხურის ხეობის სათავემდის, ოსებს უჭირავთ. იგი გამყოფია ადმინისტრაციულად: ხეობის ზემო ნაწილი მიეკუთვნება ლენინგორის რაიონს, ქვემო კი — გორისას. წინათ, XVII საუკუნის მეორე ნახევრის ამილახვრიანთ დავთრის მიხედვით, ხეობის ამ ნაწილში მჭიდრო ქართული მოსახლეობა იყო, მაგრამ XVIII საუკუნეში ლეკიანობის გამო ამოწყვეტილა და ქართულ ნასოფლარებზე ოსები დასახლებულან. აქაურ სოფლებს ყველას შერჩენილი აქვს ძველი ქართული სახელები. ნასოფლარებზე კი დარჩენილია ეკლესიებისა და ციხე-კოშკების ნანგრევები.

ა ბ რ ე ვ ი მდებარეობს ლეხურის ხეობის მარჯვენა მხარეზე, საკორინთლოდან სამი კილომეტრის დაშორებით. გზა მიდის საკორინთლოდან.

ძველი აბრევი მაღლობზეა. სოფლიდან დაშორებულია ორი კილომეტრით. აქ დარჩენილია წმ. თევდორეს ეკლესია. იგი ნაგებია კლდის ქვით, გარედან მოპირკეთებულია უხეშად გათლილი კლდისავე ლოდებით. ფორმით ეკლესია ერთნავეიანია და ტიპიურია შუა საუკუნეების ქართული სოფლის დასახლებისათვის. დაფარულია მუხისა და იფანის დიდრონი ხეებით. გარშემო ძველი ნასახლარია.

ეკლესიის სახურავი ჩაქეუელია. გამონგრეულია სამხრეთის კედელიც, თაღები შეკრულია ქვის სალტეებით. ეკლესიის ტყეს არ ჰკრიდნენ—ხატისააო და ფიჩხიც არ გაჰქონდათ. იქვე სოფლის სასაფლაოა. ლეხურის ზემო ხეობაში საყურადღებოა აგრეთვე **ზ ა ხ ო რ ი** და **ა რ მ ა ზ ი**.

ზახორი ქვემო ჭალიდან დაშორებულია 20 კილომეტრით. გზა მიდის ლეხურის ხეობით, სოფლები შეფენილია მთის ფერდობზე. იგი შედარებით დიდი სოფელია, მხოლოდ უბან-უბან არის გაფანტული ლეხურის ორივე ნაპირას. ზახორის მფლობელი იყო ღაზნელი, რომელსაც, ეტყობა, ლეხურის ხეობის ზემო ნაწილი ეკავა (ზახორი ღაზნელის სახელიც ყოფილა).

დაუდ-ხანის (1564—1579 წ.) საფიცარ სიგელში ღაზნელის მამულზე დასახლებულია დავით და ზახორ ღაზნელიძე<sup>1</sup>. საფიქრებელია, ამ სოფელსაც მისი მფლობელის, ზახორის, სახელი ეწოდა.

<sup>1</sup> საქართ. მუზ. ხელნაწ. განყ. Hd, № 2116.

ლაზნელები იყვნენ წარჩინებული აზნაურები. გ. სააკაძის სიგელში ჯავახიშვილებთან შერიგებაზე 1920 წ. მოწმეთა შორის დასახელებულია მეღვინეთუხუცესი ლაზნელ ლაზნელიძე<sup>1</sup>.

ზახორელ ლაზნელიძეს მტრობა ჰქონია სხვილოელ ამილახვართან და ლაზნის მამულის ნაწილი ანდერძით ამილახვარს მიუღია.

ამაზე არსებობს ორი სიგელი. ერთია ლუარსაბ I (1534—1558 წ.). სიგელი თაყა ამილახვრის შვილთა, რომელშიაც ნათქვამია: „ლაზნელიძის მამული რა რივათცა ლაზნელისძესა უანდერძებია იმა წესითა არა მოგეშალოს და გქონდეს“<sup>2</sup>.

ამასვე ადასტურებს ლუარსაბის ძის დაუდ-ხანის (1564—1579 წ.) სიგელი, ამილახვარისადმი მიცემული<sup>3</sup>.

ჩვენ არ ვიცით, როდის და რა შემთხვევის გამო გამხდარა ლაზნელიძე იძულებული მამული ეანდერძებინა ამილახვრისათვის. პ. კარბელაშვილი, როდესაც იგი მოგვეთხრობს ყვარყვარე ათაბაგისა და ბაგრატის ბრძოლას გიორგი VIII წინააღმდეგ, თავის შენიშვნაში ამბობს: „ამ ბრძოლაში ზედგინიძე-ამილახორნი თან ახლდნენ გიორგი მეფეს. ამით ისარგებლეს ბაგრატმა და ყვარყვარემ და ზახორის პატრონს რეხის ხეობაზედ ლაზნელ ლაზნელს ააკლებინეს ამილახვრების ციხე-დარბაზი სხვილოში, სადაც ერთის ოჯახიდან არავინ დარჩა ერთი კოჭლი ქალის მეტი“<sup>4</sup>.

შესაძლებელია, ასეთი შემთხვევის გამო ლაზნელი იძულებული იყო ამილახვრისათვის მამულის ნაწილი გადაეცა ანდერძით.

ლაზნელსა და ამილახვარს შორის მტრული განწყობილება შემდეგშიც გაგრძელებულა, განსაკუთრებით ანდლუყაფარ ამილახვარის ბატონობის დროს. როდესაც გიორგი სააკაძემ და ზურაბ ერისთავმა შეთქმულება მოაწყეს შაჰ-აბაზის წინააღმდეგ, ისინი არ ენდობოდნენ ანდლუყაფარს, როგორც მაჰმადიანსა და შაჰის ერთგულ მოყმეს. მათ განიზრახეს ანდლუყაფარის თავიდან მოშორება და ანდლუყაფარი სააკაძემ თავისი მეუღლით გამოამწყყდია ერშის ციხეში<sup>5</sup>.

გიორგი სააკაძის დამარცხების შემდეგ როსტომ მეფემ ანდლუყაფარი გა-

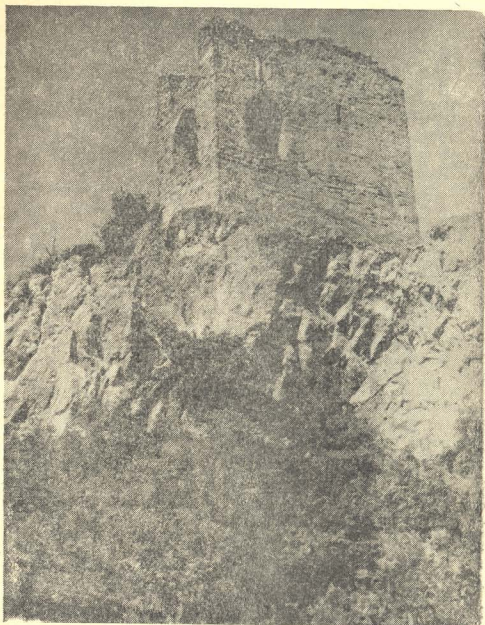
<sup>1</sup> საქართ. მუხ. ხელნაწ. Hd, № 14424. ვახუშტის რუკაზე ზახორს აქვს აზნაურის რეზიდენციის ნიშანი.

<sup>2</sup> საქ. მუხუდუმის ხელნაწ. Hd, № 2120.

<sup>3</sup> იქვე, Hd, № 2116.

<sup>4</sup> კარბელაშვილი, ამილახვართა საგვარეულოს ისტორიული გუჯრები (ძველი საქართველო. ტ. II, გვ. 105. იხ. შენიშვნა).

<sup>5</sup> ეგნატაშვილი —ბერი, ახალი ქართლის ცხოვრება, თბ., 1940 წ., გვ. 153.



სურ. 10. ლაზნელის ციხე-დარბაზი.

მოაყვანიან არშის ციხიდან და იგი ისევ დაუბრუნა თავის საამილახვროს<sup>1</sup>. პირველ რიგში ანდუყაფარმა სასტიკად შური იძია ლაზნელზე, რომელსაც, ვახუშტის სიტყვით, აბრალებდა მის შეპყრობაში მონაწილეობას. ანდუყაფარი და ქსნის ერისთავი იასე ღამით თავს დაესხნენ ზახორში ლაზნელის ციხე-დარბაზს და ამოწყვეტეს. მისი მამულიც გაუყვიათ. ვახუშტის სიტყვით: „ამ ჟამებთა მოიმწო ანდუყაფარ ამილახვარმან ქსნის ერისთავი, რამეთუ შესწამა შეპყრობისა თვისისა უწყება ლაზნელისა, დაესხა და მოწყვეტინა იგი და განიყვეს მამული მისი, ქოლოთ-ქვითკირი დაიპყრა ქსნის ერისთავ-მან და ნეშტი ამილახორ-მან“<sup>2</sup>.

ლაზნელის ციხე-დარბაზი ზახორში დღესაც ამაყად გადაჰყურებს ლეხურის ხეობას. მას უწოდებენ კაბაურს. ზოგი ავტორი მას შეცდომით უჩვენებს მეჯღღის ხეობაში. სიმონ ქვარიანი წერს: „ტირიფონის ზემოდან მდ. მეჯღღას ხეობაში გორაკზე გორიზად ამართულია ტახტის აზნაურ ლაზნელთა ციხე-დარბაზი მაღალი კოშკით“<sup>3</sup>.

ანტონ ფურცელაძე როდესაც მოგვითხრობს ლაზნელების ამოწყვეტის ეპიზოდს ანდუყაფარისა და იასე ქსნის ერისთავის მიერ, არცკი ასახელებს მოქმედების ადგილს (ზახორს) და არც ლაზნელის ციხე-დარბაზის არსებობას<sup>4</sup>. მაგრამ ანდუყაფარს ლაზნელთა მთელი საგვარეულო არ ამოუხოცავს და ეს გვარი ინსენიება XVII საუკუნის მეორე ნახევარში საამილახვროს დავთარში.

ამ დავთარში აღნუსხულია ზახორში ზურაბ ლაზნელის ყმები — ევანისელი აბრამა, მისი განაყოფი ნონია, ხარებაშვილი, ხანოელი, ნადირაშვილი, ბადილიშვილი, ძამაშვილი, გოგიტაშვილი, ქაეთარაშვილი, თავხელაძე, დათუაშვილი და სხვ.

აქედან კარგად ირკვევა, რომ ზახორის მებატონე ისევ ლაზნელია და ზახორიც მოზრდილი ქართული სოფელი ყოფილა. მხოლოდ 1791 წლის ამილახვრიანთ გაყრილობის საბუთის მიხედვით ზახორი ვადამუნების გზაზე დამდგარა და ნათქვამია: „ამოწყვეტილის ლაზნელის ბეითალმანი ევანისელი ნინია. ამინაშვილი გოგა, გოგიტაშვილი გოგია, ევანისელი მახარე, ევანისელი დიაკნიშვილი მათე“. აქედან ჩანს, რომ ამ დროს ამოწყვეტილი ლაზნელების ყმებიდან ზახორში დარჩენილია ოთხი კომლი<sup>5</sup>.

1 ე ვ ა ნ ა ტ ა შ ვ ი ლ ი — ბერი, ახალი ქართლის ცხოვრება, თბ., 1940 წ., გვ. 157—158.  
2 ვ ა ხ უ შ ტ ი, საქართველოს ცხოვრება, გვ. 66.  
3 ს. ქ ვ ა რ ი ა ნ ი, დიდი მოურავი, თბ., 1949 წ., გვ. 301—306.  
4 ა ნ ტ. ფ უ რ ც ე ლ ა ძ ე, გიორგი სააკაძე და მისი დრო, გვ. 321, მისივე პოემა „თამარ ლაზნელი“, ზ. კვიციანიძის მეორე გამოცემა, თბ. 1901 წ.  
5 საქ. მუზ. ხელნაწერთა აღწერილობა Hd, № 1617.



XVIII საუკუნის დასასრულს ზახორში ქართული მოსახლეობა ამოწყვეტილა და ამ ნასოფლარზე გადმოსულან ოსები.

ზახორში, ლეხურის ნაპირას, საყარაულო ოთხკუთხა კოშკები დგანან. დარჩენილია მათი ქვედა სართულები. არის აგრეთვე ტაძრის ნანგრევებიც.

საყურადღებოა ლახნელის ციხე-დარბაზი — კაბაურის ნანგრევი. იგი კარგად მოჩანს შორიდანაც. ციხე-დარბაზი მდებარეობს ლეხურიდან მოშორებით, მის ჩრდილო ნაპირას. აშენებულია მაღალ და ტყიანი მთის ფერდობზე, სოფლიდან ორი კილომეტრის დაშორებით. აგებულია ბუნებრივ კლდეზე. მისვლა შეიძლება სამხრეთის მხრიდან და ისიც დიდი გაჭირვებით. აუცილებელია კლდეზე დაოთხილად აცოცება და შემდეგ ციხეში შესვლა. კლდის სიმაღლე უდრის ოც მეტრს. ამ ციხაბო და ფრიალო კლდის პლატოზე აშენებულია ლახნელის ეპიტკირის ციხე-დარბაზი. მის ქვედა სართულში გამართულია ეკლესია, რომელზედაც დასავლეთით მიშენებულია დიადი თალიანი დერეფანი, საიდანაც შესასვლელია ეკლესიაში, რომელსაც კარი აქვს დასავლეთით. ორი დიადი გადასცქერის ღრმა ხეეს. ეტყობა, აქედან ზვერაგდნენ მტრის მოძრაობას და ქვებსაც უშენდნენ. ეკლესია ერთნავიანია. თაღებში ურევია ქართული აგურიც. მხატვრობა არ ეტყობა, მისი ფართობი 3,85 × 2,80 კვ. მ.

ეკლესიასა და ღიად დერეფანზე დაშენებულია ციხე-დარბაზი, რომლის დაშლილი კედლები ჯერ კიდევ მკვიდრად დგანან. მეორე სართული უნდა ყოფილიყო საცხოვრებელი დარბაზი. აქედან ასასვლელია მესამე სართულზე, რომელსაც საბრძოლო და თავდაცვითი დანიშნულება ჰქონდა.

ციხე-დარბაზის აღმოსავლეთის მხარე მომრგვალებულია, სამი მხარე კი — კუთხედი. ციხე-დარბაზი შემოზღუდული ყოფილა ქვიტკირის გალავნით, რომელსაც ჰქონია სათოფურები და ქონგურები. დარჩენილია მისი მცირე ნაწილი.

ლახნელის ციხე-დარბაზი საყურადღებო ძეგლია თავისი ნაგებობის ტექნიკითა და ფორმით, რომელშიაც კომბინირებულია კოშკოვანი ეკლესია სტრატეგიული მდებარეობით<sup>1</sup>.

ზახორიდან გზა მიდის არმაზში, რომელიც 5 კილომეტრითაა მისგან დაშორებული. არმაზის მონასტერი ფერდობზეა აშენებული და დაფარულია კაკლის ხეებით. იქვე ოსების პატარა სოფელია, რომელსაც არმაზს უწოდებენ. არმაზი ნასოფლარია, რომელიც ვახუშტის ლეხურის ხეობის სოფლების

<sup>1</sup> ზახორის ციხე-დარბაზი — კაბაური აღწერილი აქვს და მისი სქემატური სურათიც მოცემული პ. ზაქარაიას «Некоторые вопросы крепостных сооружений Шиди Картли XVI—XVIII вв.» (იხ. საქ. მუზეუმის მოამბე, ტ. XIV—A და XXI—B, თბ. 1957 წ., გვ. 242, სურ. 6.).

ნუსხაში აქვს დასახელებული და რუკაზედაც აღნიშნული, მაგრამ აღწერილი არ არის. მითუმეტეს, აქ დატულია ამ ხეობაში ყველაზე ძველი ძეგლი—არმაზის ეკლესია (მონასტერი), რომელიც დათარიღებულია 864 წლით.

საყურადღებოა მისი სახელწოდება არმაზი. ესეც არ უნდა იყოს შემთხვევითი: მას უეჭველად კავშირი აქვს მცხეთაში ნინოს მოღვაწეობასთან და არმაზის კერპის დამსხვრევასთან. შესაძლებელია ვიფიქროთ, რომ ლეხურის ხეობაში წარმართობის დროს ყოფილიყო ქართველთა მთავარი ღვთაების — არმაზის — ნიში. მითუმეტეს, ასეთივე არმაზის მონასტერი არსებობს მცხეთის მახლობლად არმაზის ხევში<sup>1</sup>. უეჭველია, მათ შორის უნდა არსებულებოდა გენეტიკური კავშირი.

არმაზის ეკლესიას წმ. გიორგის უწოდებენ. ნაგებია ნაშალი კლდის ქვით, ზოგან რიყის ქვაც ურევია. თაღებისა და ბოძებისათვის გამოყენებულია ტუფი. ეკლესია დარბაზული ტიპისაა და საყურადღებოა თავისი კონსტრუქციით... დარბაზის ცენტრში გამოყვანილია უბარაბნო გუმბათი, რომელიც გადახურულია ორფერდა კრამიტით. გუმბათი დაყრდნობილია ოთხთაღოვან სვეტზე, რომლის თავები შემკულია დღარული ჩუქურთმებით. მოხატულობა არ ეტყობა. ეკლესია მალაქია, აქვს ქვის კანკელი, რომელზედაც წმინდანების თავებია გამოხატული. მოხატულიც ყოფილა, ახლა გადასულია. საკურთხეველს ორივე მხარეზე აქვს პატარა სამკვეთლო. ეკლესიის ფართობი 7,50×8,50 კვ. მ. სამხრეთ-დასავლეთით მიშენებულია დახურული დერეფანი, საიდანაც შესასვლელია ეკლესიაში. ეს მხარე შემკულია თაღოვანი წრითა და სვეტით. ეტყობა, დერეფანი მლოცველების ღამის სათევდი იყო. სამხრეთის გარე კედელზე, მაღლა, მოთავსებულია ასომთავრული წარწერა. ქვაფიქალი ჩოფურაა და წარწერაც ძნელად იკითხება: „ქ. სახელითა ღმრთისაჲთა მე გ(იორგი [არმაზისა?]) მამა-სახლისმან დ[ავდე ეს? წმიდაი ეკლესიამ ქორონაკონსა 3 და კელმწიფობასა...“ (ქნ. პ. დ /48/) = 864 წ<sup>2</sup>.

ამ წარწერიდან ნათელია, რომ არმაზის ტაძარი აუშენებია არმაზის მონასტრის მამისახლის 864 წელს.

ეკლესიის მთელ სიგრძეზე ჩრდილოეთის კედელს მიშენებულია ორსართულიანი სათავსო. ქვედა სართულს შესასვლელი აქვს დერეფნიდან და შიგაღამიანის ძვლებია (ეს ბერების საძველე უნდა ყოფილიყო).

<sup>1</sup> Л. Меликсет-Беков — Армази Историко-археологический очерк, (მასალები საქართველოს და კავკასიის ისტორიისათვის, საქ. მეცნ. აკად., თბილისი, 1938 წ., ნაკვეთი II, გვ. 61—78).

<sup>2</sup> გ. ჩუბინაშვილი, ქართული ხელოვნება, I, თბ., 1942 წ.

ზემო სართული კი გაყოფილია ორ გრძელ ოთახად. მას შესასვლელი ეზოდან აქვს. ოთახებში გამართულია სარკმელი. პირველი ოთახიდან კარი შედის მეორეში. ეს სართული, როგორც ჩანს, ბერების საცხოვრებელი იყო. ეკლესიას გალავანიც ჰქონია. დარჩენილია მისი მცირე ნაწილი.

წელიწადში ორჯერ, გიორგობას, აქ მლოცველები მოდიოდნენ ქართლის შორეული მხრიდან.

ლესხურის სათავეში უკანასკნელი სოფელია ქოლოთა, სადაც ცხოვრობენ ქართველი მთიულები (ფასანაურის მხრიდან გადმოსულან). აქ ერთი კოშკია დაცული, სათავეში ძველი ციხის ნანგრევია, რომელიც იცავდა ლესხურის სათავის გადასასვლელს. აქედან გზა გადადის ქსნის ხეობაში.

ვახუშტი ქოლოთს აერთიანებს ქვიტიკითან და ამბობს: „ზახორს ზეით ციხე კაბერი, და ამ ციხეს ზეით ქოლოთქვიტიკირი“ (73).

როგორც აღვნიშნეთ, ქოლოთ-ქვიტიკირი, ღზნელის მამულის დატაცებისას, ერგო იასე ქსნის ერისთავს და მის მფლობელობაში გადავიდა.

ხურვალეთი ტირიფონის ველზეა, მას ჩამოუდის პატარა ხევი ხურვალულა, რომელსაც ორჭოშნის ქვევით, ლესხურასთან შეერთებამდე, ეწოდება ტორტლა (ძველად ამ პატარა მდინარეს ეწოდებოდა უსისტყის წყალი).

ვახუშტის სიტყვით: „ამის ზეით ზორხებთან, ერთვის რუხულას ხევი უსის-ტყისა და გამოდის მხურვალეთის მთას“ (გვ. 72). ხურვალეთის მებატონე ყოფილა ქარუმძიქ. ტირიფონაზე წინათ მოჰყავდათ მახობლიანი პური. მისი ფართობი იყო უტყეო და ურწყავი. მოჰყავდათ მარტო პური. დღეს იგი ირწყვის ლიახვის არხით და აქ გაშენებულია ხეხილის ბაღები რამდენიმე ჰექტარზე. დაგვემილია, რომ ტირიფონა მთლიანად აქციონ მებაღეობის ცენტრად. აქ არის სამი პატარა საყდარი, ქვიტიკირით ნაგები და ისიც დანგრეული — წმ. მარინე, კვირაცხოველი და წმ. თევდორე.

ხურვალეთის ზემოთ, ჩრდილო-აღმოსავლეთის მიმართულებით, ხურვალულას სათავეში, სამი კილომეტრის დაშორებით, არის მონასტერი „ქვაბთათას“ ნანგრევი, რომელსაც ღვთისმშობელს უწოდებენ. ვახუშტის აღწერით: „—ხოლო კვალად ჭალასა და რეხის დასავლეთად, მხურვალეთს ზეით, არს მთაში მონასტერი კეთილნაშენი, აწ უქმ“ (გვ. 73).

მონასტრის ეკლესია გამოკვეთილია მაღალ კლდეში. წინ ამოშენებული ყოფილა კლდის ქვით. ეს კედელი ჩამონგრეულია. მას გალავანიც ჰქონია. გადმოცემით, ამ გამოქვაბულში ლეკები მოტაცებულ ტყვეებს ამწყვდევდნენ და აქედან დაღესტანში გადაჰყავდათ.

ქვაბთას მონასტერში ღვთისმშობლის ღლეობა სცოდნიათ 14 სექტემბერს.

ბატარა ხურვალეთის ზემო საყდრის ნანგრევია, რომელსაც „ყვავის საყდარს“ უწოდებენ. აქვეა ნასოფლარი უსისტყე (ქძახიან რუსის ტყეს).

უსისტყე აღნუსხულია XVII საუკუნის II ნახევრის დავთარში და დასახელებულია შემდეგი გვარები: ზიალაშვილი, გულაშვილი, აბისონაშვილი, დილიმაშვილი, მამისიმედი, წითელაძე, ბერუაშვილი. იგი ვახუშტისაც აქვს შეტანილი თავის სოფლების ნუსხაში და რუკაზედაც აღნიშნული.

დღეს იგი ნასოფლარს წარმოადგენს. ტყეც გაუკაფავთ და მოტიტვლებულია.

ყვავის საყდარზე არსებობს ასეთი გადმოცემა: ამილახვარი თურმე გლეხებს მიწას ახვნევიანებდა. მუშებისათვის ტყის თავზე ქვაბი შეუდგამთ მოსახარში ხორციით. ქვაბში გველი ჩამძვრალა, ხორცი მოხარშულა და უნდა ამოდოთ მუშებისათვის. ამ დროს ყვავს ჩხავილი დაუწყია და შიგ ქვაბში ჩავარდნილა. ქვაბი გადმოუდგამთ და შიგ უნახავთ მოხარშული გველი. ამგვარად, ყვავს გლეხები გადაურჩენია მოწამელისაგან. ამის აღსანიშნავად ამ ადგილას აუგიათ საყდარი ყვავის სახელზე.

### შრომა-სამხიანობა

მეფის ხელისუფლების დროს ლეხურის ხეობის მებატონე იყო ძლიერი ფეოდალი ამილახვარი, რომელსაც ყმურ სამსახურს უწევდა აქაური გლეხობა. მემამულე ამილახვარს გლეხები მამულით სარგებლობისათვის აძლევდნენ ღალას და ასრულებდნენ სხვადასხვა საბეგრო სამუშაოებსაც. ძირითადად ეწეოდნენ მემინდვრეობას, თესავდნენ ხორბალსა და ჩიქვს. აგრეთვე მისდევდნენ მებაღეობასა და მევენახეობას. ლეხურის ხეობის მთიან მხარეში კი ძირითადი მესაქონლეობა იყო, რასაც ხელს უწყობდა კარგი საძოვრები. სოფლის მეურნეობა ჩამორჩებოდა და მის გაუმჯობესებაზე მემამულეები არ ზრუნავდნენ. გლეხები მიწას ამუშავებდნენ პრიმიტიული იარაღებით. ამის გამო მოსავალიც მცირე იყო და მშრომელი გლეხობა ჭირნახულის მუდმივ ნაკლებობას განიცდიდა. სარწყავი არხები არ არსებობდა, არც რაიმე სხვა აგროტექნიკური დახმარება, რომ ნათესს უხვი მოსავალი მოეცა. უმწეო გლეხობაც ზეცას შესცქეროდა და მარჩიელობდა ბუნების მოვლენათა ავკარგიანობაზე. მათ ბრძოლის სხვა საშუალება არ გააჩნდათ, გარდა ცრუმორწმუნეობისა და ბეჩაფე გლეხიც ჭირნახულის მეტი დოვლათიანობისათვის სხვადასხვა რიტუალს ასრულებდა: ჯერ გამართავდა „ბოსლობა“-ს და დაილოცებოდა კარგ მოსავალზე, ოან მოაბნევედა ხორბლის მარცვალს, ვითომც თესდა და ბარბარეს შესთხოვდა დოვლათიანობას. ფრინველს ყანა რომ არ გაეფუჭებინა, ასრულებდა „ჩიტაფაფობა“-ს და სხვა.

ასე ტანჯვით მოყვანილ ჭირნახულს რომ მოიმკიდა გლეხი, კალოზე მას პირველი მოადგებოდა მემამულე, რომლისთვისაც ღალა უნდა მიეცა, მას მოჰყვებოდა მღვდელი და იგიც თავისას მოითხოვდა, მერე — მამასახლისი და მთავრობის გადასახადში ჭირნახულს ართმევდა და სხვ. ამით გულგატეხილი გლეხიც ასე ჩიოდა:

„ამილახვრიანთ ყმობითა  
ფქვილი ვერ დავდგი გოდრითა,  
ვერც გავიტანე გუთანა,  
ვერც კალო ვლეწე მოზვრითა“.

მშრომელ გლეხს არ ჩნებოდა საკმარისი ჭირნახული წლის ბოლომდე, იგაძულებული იყო სარჩო სხვაგან ეძებნა და ასე მწარედ მოსთქვამდა:

„ქართლი იმისთვის დავაგდე,  
თოვლს დასდებს — აღარ აიღებს,  
რაც მოსავალი მომივა,  
მოვა, ბატონი წაიღებს“.

დიდი ოქტომბრის სოციალისტური რევოლუციის შემდეგ რადიკალურად შეიცვალა გლეხის ეკონომიური მდგომარეობა: მიწა გადაეცა მშრომელ გლეხობას. ამას მოჰყვა სოფლის მეურნეობის მექანიზაცია და კოლექტივიზაცია.

ლესურის ხეობის გლეხობა მთლიანად გაერთიანებულია კოლმეურნეობაში.

მათ შორის ლესურის ზემო მხარეში მსხვილ კოლმეურნეობად ითვლება ზახორის კოლმეურნეობა, რომელიც ძირითადად მესაქონლეობას ეწევა, ლესურის ქვემო მხარეში კი — ქვემოჭალის კოლმეურნეობა, რომელსაც საკმარის დიდი სახნავ-სათესი ფართობი აქვს (3328 ჰექტ.) და მასში გაერთიანებულია ნეზობელი სოფლები. მისი წამყვანი მეურნეობაა მევენახეობა და მებაღეობა, დამხმარე კი — მემინდვრეობა. ითესება ხორბალი, ქერი, სიმინდი და ჭარბალი. ნაწილობრივად კოლმეურნეობა მესაქონლეობასაც ეწევა.

ქვემოჭალის კოლმეურნეობა მოწინავედ ითვლება, იგი მონაწილეობას იღებდა მოსკოვის სასოფლო-სამეურნეო გამოფენაზე და არა ერთი ქების სიგელი აქვს მიღებული. კოლმეურნეობის უხვ მოსავლიანობას ხელს უწყობს სარწყავი არხები, თესლბრუნვა, ნიადაგის განაყოფიერება მინერალური და ორგანული სასუქებით. მინდვრის სამუშაოები მექანიზებულია, თესვას ტრაქტორებით, მოსავალს იღებენ კომბაინებით. კოლმეურნეობებს ჰყავთ გაზოცდილი აგრონომები და ვეტერინერები. აქაური კოლმეურნე გლეხი ღღეს დახელოვნებულია უხვი მოსავლის მოყვანაში.

მესაქონლეობის ფერმებში მეტწილად ჰყავთ მეწველი საქონელი და აქვე

ამზადებენ რძის ნაწარმს — ყველს და ერბო-კარაქს. ქარხანა მექანიზებულია. ფერმებში ჰყავთ ვეტეჩიმები და ზოოტექნიკოსები, რომლებიც ხელს უწყობენ მესაქონლეობის ზრდა-განვითარებას.

საკოლმეურნეო მშენებლობამ და ეკონომიურმა წარმატებებმა ძირფესვიანად გარდაქმნა ლეხურის ხეობის მატერიალური მდგომარეობა, იმატა მოსახლეობის ზრდამ: დღეს ამ ხეობაში 7000 მოზინადრეა, გარდა კასპისა, სადაც 12.500 მცხოვრებია. ცემენტის ქარხანამ და მუშათა რაოდენობის ზრდამ განაპირობა მისი პოპულარობა. კასპის ცემენტის ქარხანა რესპუბლიკური მნიშვნელობისაა. იგი პირველია ჩვენს რესპუბლიკაში, როგორც ცემენტის წარმოების უმნიშვნელოვანესი ბაზა. მისი ნაწარმი გააქვთ მთელ საბჭოთა კავშირში, ზოგჯერ საზღვარგარეთაც.

ეკონომიურმა კეთილდღეობამ ძირფესვიანად გარდაქმნა აქაური მოსახლეობის ყოფა-ცხოვრება. ძველი, პრიმიტიული საცხოვრებლები ორსართულიანმა და კეთილმოწყობილმა ბინებმა შეცვალეს.

სასოფლო გზები და წყაროები კეთილმოწყობილია. ყველგან მოძრაობენ ავტომანქანები, სოფლები ელექტროფიციერებულია.

შეცვლილია ძველი ადათ-ჩვევებიც, ინერგება ახალი ყოფა, რასაც ხელს უწყობს სწავლა-განათლების გავრცელება. თუ წინათ ამ ხეობაში სკოლა იშვიათი იყო და მოსახლეობის დიდი უმრავლესობა — წერა-კითხვის უცოდინარი, დღეს აქ თითქმის ყველა სოფელშია დაწყებითი სკოლა, დიდ სოფლებში კი — საშუალო და რვაწლიანი სკოლები (ზახორში, საკორინთლოში, ქვემოქალაში, კასპში).

თუ წინათ აქაური გლეხი ავადმყოფობის დროს ხატების, ექიმბაშებისა და მკითხაეების მსხვერპლი ხდებოდა, — დღეს ეს ყველაფერი დავიწყებას მიეცა: ახლა ავადმყოფს საშუალება აქვს მიმართოს ადგილობრივ საავადმყოფოს, სადაც კარგად გამოცდილი ექიმები ჯეროვან მომსახურებას უწევენ აქაურ მოსახლეობას.

კარგად მოწყობილი საავადმყოფოა ქვემოქალაში. საავადმყოფო 40 საწოლიანია და მუშაობს 4 ექიმით. დიდი კეთილმოწყობილი ქალაქის ტიპის საავადმყოფოა კასპში. მას ჰყავს მაღალკვალიფიციური სამკურნალო პერსონალი.

სოფლის ინტელიგენციისა და საკოლმეურნეო გლეხობის ყოველდღიური შემოქმედებითი შრომა კიდევ უფრო დიდ პერსპექტივებს სახავს ლეხურის ხეობაში სოფლის მეურნეობის შემდგომი განვითარებისათვის.

## ს ა რ ჩ ე ბ ი

ლეხურის ხეობის ისტორიულ-გეოგრაფიული მიმოხილვა	3
მატერიალური კულტურის ძეგლები	10
"რომა-საქმიანობა	51

---

რედაქტორი ირ. არაბული  
მხატვარი ო. ჭიჭქარიანი  
მხატვრული რედაქტორი დ. ღუნდუა  
ტექნიკური ე. აბდუშელიშვილი  
კორექტორი ლ. არჩვაძე

ხელმოწერილია დასაბეჭდად 25/1-64 წ. ქალაქის ზომა 70×90<sup>1</sup>/<sub>16</sub>  
ნაბეჭდი თაბახი 4,1. სააღრ.-სავამომც. თაბახი 3,1.  
სააგტორო თაბახი 3,02.

უე00318.

ტირაჟი 5.000.

შეკვ. № 811.

ფასი 17 კაპ.

---

შე-4 სტამბა, თბილისი, მეღჭალაქი.  
Типография № 4, Тбилиси, Медгородок.



Серги Иосифович Макалатия

Лехурское ущелье

(На грузинском языке)

Издательство

«Сабчота Сакартвело»

Тбилиси

1964

374/112

