



სეზბი
მეკანთია



ქეთუჯა
სეზბი

K 232.019
3

119

საქართველოს სსრ
საბავშვო და ახალგაზრდობის ლიტერატურის
სახელმწიფო გამომცემლობა
„ნაკადული“
19 თბილისი 60

2

გეოგრაფიულ-ისტორიული მიმოსილვა

შუა ქართლის ერთ-ერთი ულამაზესი ხეობა, კავთურას ხეობა, მდებარეობს კასპის რაიონში. მისი აქოჩრილი მთები, ბალ-ვენახიანი უბე-კალთა მშვენიერ სანახაობას წარმოადგენს.

ხეობას ჩამოუდის მდინარე კავთურა. იგი გამოდის დიდგორის ქედიდან. ყველაზე მოზრდილი შენაკადი გუდალურა მას შერთდება სოფელ კავთისხევთან. კავთურა მტკვარს სოფელ ხანდაკთან შეერთვის. ამ ხეობის სიგრძე დაახლოებით 15 კილომეტრია.

სახელწოდება „კავთა“, ხალხური გადმოცემით, უკავშირდება კავს (კავიან ჯოხს). ერთი მეცხვარე, გვარად ლომიძე, თურმე ცხვარს აძოვებდა კავთურას სათავეზე. აქ, ნანგრევში, მას შეუმჩნევია რაღაც ბრჭყვიალა ნივთი, შეუყვია თავისი კავიანი ჯოხი და ხატი გამოუტანია. ეს ხატი იქვე დაუსვენებიათ და აქ აუგიათ კავთის წმ. გიორგის პატარა ეკლესია. ამ ისტორიული კავის გამო აღვიღ-სა და მდინარესაც კავთა დარქმევია. ლომიძისათვისაც გვარი კავთიანიშვილად შეუცვლიათ.

უფრო შესაძლებელია ვიფიქროთ, რომ ეს სახელწოდება „კავთა“ დაკავშირებული იყოს „კვართასთან“ (ქრისტეს პერანგი), „კვართობასთან“. კვართი ქრისტესი, როგორც ამას გადმოგვცემს საეკლესიო ლეგენდა, დაფლულია მცხეთაში. ამას ისიც გვაფიქრებინებს, რომ სოფელ ხოვლეში არის „კვართის“ კოშკი და „კვართის“ ეკლესია, სადაც იციან ხატობა „კვართობა“. კავთისხევიც ემორჩილებოდა მცხეთის სვეტიცხოველს და, ამის გამო, შესაძლებელია, ამ ორ სახელწოდებას შორის არსებობდეს გენეტიკური კავშირიც.

ამ ხეობას ვახუშტი ბაგრატიონი ასე აგვიწერს: „ნიჩხისის დასავლით ხევი კავთისა. გამოსდის დიდგორს, დის ჩრდილოთ, ერთვის მტკვარს სამხრიდამ. ქვათახევამდე ვენახოვანი, ხილიანი...

და არს ადგილი შემაჯავრობის, ზაფხული გრილი, წყაროინი; ზამთარ თბილი; გარემოს მთა ტყიანი, შენობა მრავალნი“¹.

ქვეყნის ხეობის ისტორიული წარსული შეუსწავლელია. უეჭველია, ეს ხეობა თავისი გეოგრაფიული მდებარეობით და ბუნებრივი სიმდიდრით ერთგვარ როლს თამაშობდა შუა ქართლის ისტორიულ წარსულში. ამას მოწმობს, ჯერ ერთი, ამ ხეობაში არსებული ქართული ხუროთმოძღვრების შესანიშნავი ძეგლი, ქვათახევის მონასტერი, რომლის აშენებას მიაკუთვნებენ მე-12—13 საუკუნეთა მიჯნას. ეს მონასტერი, რასაკვირველია, შემთხვევით არ იყო აგებული. მე-12 საუკუნეში აქ უნდა ყოფილიყო მჭიდრო მოსახლეობა, რომელსაც ეს მონასტერი ემსახურებოდა. ეს იყო ამ ხეობის ერთგვარი კულტურულ-იდეოლოგიური ცენტრი, სადაც ეწეოდნენ მწიგნობრობას, ავრცელებდნენ წერა-კითხვის მკოდნობას, ქრისტიანულ იდეოლოგიას.

ქვათახევის მონასტერი ძლიერი იყო ეკონომიურადაც. იგი ერთ-ერთ უმდიდრეს მონასტრად ითვლებოდა საქართველოში. მის წინამძღვარსაც საპატიო ადგილი ეკავა საეკლესიო იერარქიაში. ამასთანავე იგი უშუალოდ ემორჩილებოდა მცხეთის საკათალიკოსოს. როგორც საისტორიო საბუთებიდან და წყაროებიდან ირკვევა, ეს მონასტერი იყო ამ ხეობის ბატონ-პატრონი.

საქართველოს მეფე-დიდებულები ქვათახევის მონასტერს განსაკუთრებული პატივით ეპყრობოდნენ და მას სწირავდნენ მამულებს, სოფლებსა და ყმა-გლეხებს.

მეფეებს აქ საზაფხულო აგარაკებიც ჰქონდათ. ვახუშტი ამბობს: „არს თვალის სასახლე მეფეთა, ნაშენობა დიდი“.

მე-14 საუკუნის დასასრულს ეს კეთილმოწყობილი მხარე და მისი მდიდარი მონასტერი გაუხადგურებია თემურ-ლენგის შემოსევებს. თემურ-ლენგს გაუძარცვავს ქვათახევის მდიდარი მონასტერი და მონაზვნები დაუხოცავს. ამის შესახებ მემკვიდრე მოგვითხრობს: „ესე ვითარითა სიბოროტითა მიიწივნეს ქვათახევის, და იგიცა მოიცვეს და ჰყვეს მრავალი ბოროტი და ინებეს ეკლესიისა ცეცხლითა დაწვა და დარღვევა. რამეთუ შიგან ტაძრისა მისი შელტოლვილ იყვნეს ყოველნივე მღვდელ-მონაზონნი, მათ ყოველთა შეუკრნეს ხელნი და ფერხნი და დაწუეს, აღაგზნეს შიგან და გარემე,

¹ აღწერა სამეფოსა საქართველოსა, თბ., 1941 წ., გვ. 55.



სურ. 1. ქვათახევის ტაძრის აღმოსავლეთის ფასადი



ტადრისა მის ცეცხლი მძაფრი, და დაწვეს ტადარი იგი ქვაბთა-
ხევისა“¹.

თემურ-ლენგის განდევნის შემდეგ დაიწყო ამ ხეობის აღდგენა-
მოშენება. როგორც საისტორიო საბუთებიდან ირკვევა, აქ დაწი-
ნაურებულია აზნაური მაღალაძე². უეჭველია ამ გვარის ამალღებასა
და დაწინაურებას ხელი შეუწყო მე-15 საუკუნის პოლიტიკურ-სა-
ზოგადოებრივმა ვითარებამ; ამ დროს საქართველოს მთლიანობა
დაიშალა და გიორგი VIII (1446—1466 წ.) მეფე-მთავრებთან
ბრძოლაში იძულებული გახდა ზოგი საგვარეულო წინ წამოეწია.

აქედან იწყება ამ გვარის დაახლოება მეფეებთან და კათალი-
კოსებთან. მაღალაძეები აქტიურ მონაწილეობას იღებენ ქართლის
სამეფოს პოლიტიკურ ცხოვრებაში, განსაკუთრებულ სიძლიერეს ეს
გვარი აღწევს მე-17 საუკუნეში, როდესაც გვარის მეთაურად გახდა
პაპუა ნიკოლოზ ქადაგის ძე მაღალაძე, რომელიც იწოდებოდა „სვე-
ტიცხოველის სახლთუხუცესად“ და განაგებდა მცხეთის მამულს
ქართლსა და კახეთში. შაჰნავაზის მიერ ბოძებულ სიგელიდან ირკ-
ვევა, რომ პაპუას „სვეტიცხოველისა მცხეთის სახლთუხუცესობა“
მიუღია როსტომ მეფისა და დიასამიძე კათალიკოსისაგან³. შემდეგ,
როგორც ვიცით, ეს თანამდებობა მაღალაძეთა საგვარეულო თა-
ნამდებობად იქცა.

ამას მოწმობს აგრეთვე თვით პაპუა მაღალაძის ანდერძი⁴,
რომელშიც იგი მოგვითხრობს თავის მოღვაწეობასა და დაწინაურე-
ბაზე „ხელმწიფეთა და პატრონთ სიამოვნით და სამსახურით“. თა-
ვისი სამტლობელოს გასაფართოებლად და უფლება-გავლენის მო-
პოვების მიზნით, მას უშენებია სოფლები და სასახლეები, განსა-
კუთრებით დიდი მშენებლობა ჩაუტარებია წინარეხში, რომელიც
იყო მისი საბატონოს რეზიდენცია. აქ მას ორგან ისეთი სასახლე
აუგია „რომე უკეთესი ჩემს ტოლ კაცს არავისა ჰქონდაო“. ამ სა-
სახლის გვერდით 1679 წელს პაპუას აუგია ციხე (კოშკი), რასაც მოწ-
მობს დღემდე შემონახული წარწერაც.

¹ ქართლის ცხოვრება, ზ. ჭიჭინაძის გამოცემა, თბ. 1897 წ., ტ. II, გვ. 668.

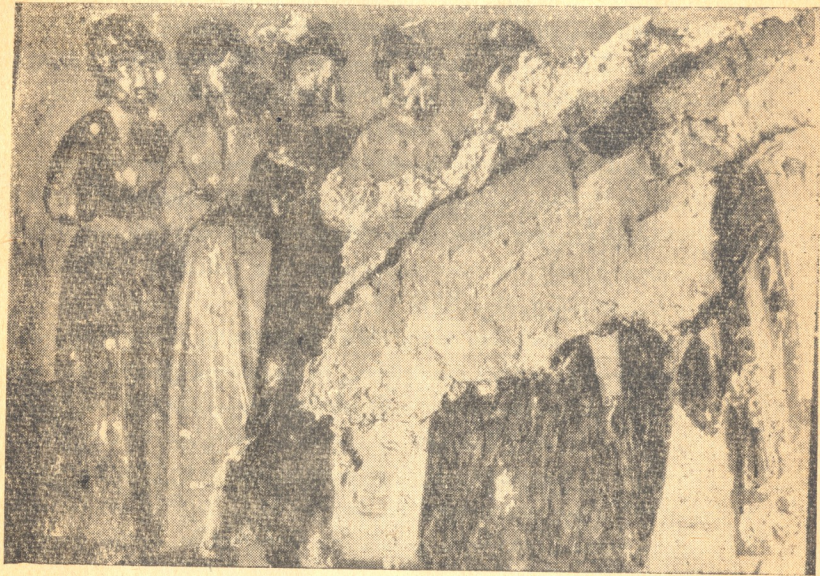
² ვახტანგ ბერიძე, წინარეხელ მაღალაძეთა მშენებლობა მე-16—18
საუკუნეებში: საქართველო, მუხეუმის მოამბე, ტ. XIV-B, თბ. 1947 წ., გვ. 195—204.

³ დოკუმენტები საქართველოს სოციალური ისტორიიდან, ნ. ბერძენიშვილის
რედ., 1940 წ., გვ. 29; საქ. მუხ. Ad 1689.

⁴ გ. ბოჭორიძე, „პაპუა მაღალაძის ანდერძი“: საქართველოს მუხეუმის მოა-
მბე, ტ. IX-B. 1936 წ., გვ. 54—58.

ანდერძის თანახმად, პაპუას ჰყოლია ექვსი ვაჟი, „ერთი ბერი და ხუთი ერი“. პაპუას ამ შვილების აღმზრდელი ყოფილა კათალიკოსი ბატონიშვილი დომენტი, რომელიც განსაკუთრებულ მზრუნველობას უწევდა პაპუასა და მის ოჯახს.

პაპუას ოჯახის მთელი შემადგენლობა: თვით პაპუა, მისი მეუღლე ელენე, ექვსივე ვაჟი, ქალიშვილი ხორეშან გამოხატულია ორსართულიანი კოშკის ძირის სართულში, ე. წ. „მაცხოვრის“ სამლოცველოს დასავლეთის კედელზე¹.



სურ. 2. პაპუა მალალაძის ოჯახი: მხატვრობა პაპუა მალალაძის კოშკში.

პაპუას ვაჟთაგან ყველაზე მეტად ცნობილია ნიკოლოზი, რომელიც ანდერძში მოხსენებულია ბერად. იგი სასულიერო პირი იყო და სვეტიცხოვლის ქადაგის თანამდებობაც ეჭირა. ამიტომ იგი დიდი გავლენით სარგებლობდა მეფის კარზე. მისი სახელი ხშირად

¹ ეს ფრესკა პირველად გადმოიღო და გამოაქვეყნა გაგარინმა (იხ. მისი აღბოძი). მოთავსებულია აგრეთვე საქართველოს ისტორიის სახელმძღვანელოში (ს. ჯანაშიას რედ., 1946 წ., გვ. 355).

იხსენიება სიგელებში, როგორც „მოწმისა და დამამტკიცებლისა“¹. იგი იხსენიება სვეტიცხოვლის ერთ-ერთ წარწერაში².

ნიკოლოზი თავისი შეძლებითაც არ ჩამოუვარდებოდა დიდ ფეოდალებს: ანახლებდა და ახატვინებდა ეკლესიებს, აწერინებდა სახარებებს, აჭედვინებდა ხატებს და მათ სწირავდა ეკლესია-მონასტრებს. პაპუა საჩუქრებსაც იღებდა მეფეთაგან, რასაც თავის ანდერძშიც მოგვითხრობს: „ბატონიშვილმა ლევანმა დამაყენა საარქრაღ მცხეთას, და აუშენე და ჭირიცვანახე; და მიბოძა სომხითს ხატისაფლის მოურობა საბოლოდ და სამკუიდროთო.“ შემდეგ იგი ჩამოთვლის თავის მფარველ და დამაჯილდოებელ მეფეებს: თეიმურაზ I, როსტომ მეფეს, შაჰნავაზს (ვახტანგს), არჩილს, გიორგის (XI) და ასე ამბობს: „მე ამ ბედნიერთა და სახელ მაღალთა და ხმალ ძლიერთ ხელმწიფეთაგან ჩემად უღირსად ჩემთვის პატივ წყალობა უხვად მბოძებლნიო“.

პაპუას ჩამოთვლილი ჰყავს მისი მწყალობელი კათალიკოსებიც: ევდემოზ დიასამიძე, ქრისტეფორე ურდუბეგაშვილი, ბატონიშვილი დომენტი, ნიკოლოზ ამილახორისშვილი და ასე ამთავრებს: „მეც მათი ნების მყოფელი და მამებელი და ისინიც ჩემნი კეთილის მყოფელნიო“ (იქვე, გვ. 55).

ამგვარად, პაპუას ანდერძის მიხედვით, მაღალაძეთა გვარს ჰქონია საკმარდ დიდი გავლენა. ამასთანავე, ეს გვარი ფლობდა დიდ მამულებს და როგორც წარჩინებულ აზნაურს, ჰქონდა თავისი საკუთარი ციხე-სიმაგრე და კარის ეკლესია წინარეხში.

აზნაურ მაღალაძეთა ხელში იყო აგრეთვე სვეტიცხოვლის სახლ-თუხუცესობა და კათალიკოსის მდივნობაც. მაგრამ მე-18 საუკუნეში მაღალაძეთა ძლიერება ეცემა და წინარეხში მათი ბუდეც (რეზიდენცია) იშლება. ამისი ერთერთი მიზეზი უნდა ყოფილიყო დაღესტნელი ფეოდალების ამხედრება ქართლ-კახეთზე და მათი თავდასხმები.

როგორც ცნობილია, 1735 წლიდან ქართლ-კახეთში გაძლიერდა დაღესტნელი ყაჩაღების ავაზაკური თავდასხმები, ე. წ. „ლეკიანობა“.

დაღესტნელი ყაჩაღები თრიალეთიდან გადმოდრიოდნენ კავთურას ხეობაში და ანადგურებდნენ შუაქართლის მოსახლეობას. მოთარე-

¹ დოკუმენტები საქართველოს სოციალური ისტორიიდან, გვ. 57, 102, 103 და სხვ.
² Brosset, Voyage Archéologique, 1850 წ., II, გვ. 33.



შე ლეკებმა ხელში ჩაიგდეს ქვათახევის მონასტერი, გაძარცვეს და შიგვე გამაგრდნენ. აქედან გამუდმებულ თავდასხმას აწარმოებდნენ ამ ხეობის მოსახლეობაზე, იტაცებდნენ სარჩოსა და საქონელს, მოსახლეობა ტყვედ მიჰყავდათ. ხალხი შეხიზნული იყო ციხე-გალანებში, თავდადებით იბრძოდა, მაგრამ ვერ უძლებდა მოთარეშე ლეკებს, რომლებსაც იარაღით ეხმარებოდა ახალციხის ფაშა და თურქეთის სულთანი. ამის გამო მოსახლეობა აქედან გარბოდა და უშიშარ ადგილებში იხიზნებოდა.

მეფე ერეკლე II იძულებული გახდა, კავთისხეველები კახეთში გადაესახლებინა, რომ ამით ისინი გადაერჩინა ფიზიკური განადგურებისაგან. ერეკლეს კავთისხეველები დაუსახლებია ნათარეულში და კურდღელაურში იმ პირობით, რომ ლეკიანობის ალაგმვის შემდეგ მათ ისევ სამშობლოში დააბრუნებდა¹.

ეს გადმოსახლებული კავთისხეველები სოფ. კურდღელაურში დღესაც ცხოვრობენ, კარგად ახსოვთ გადმოსახლების ისტორია. აქ გადმოუტანიათ თავიანთი სალოცავი ხატიც—„კავთის წმ. გიორგი“, მისთვის აუცილებელი პატარა ეკლესიაც, რომელსაც უწოდებენ „კავთის ეკლესიას“.

ამის შესახებ ჯერ კიდევ 1877 წელს გაზ. „ივერიის“ კორესპონდენტი წერდა: „კურდღელაურში არის ეკლესია „კავთა“, რომლის ხატი კავთისხევიდან წამოუღიათ ბაჩაძეებს და აქ კურდღელაურში დაუსვენებიათ და ეკლესიაც აუგიათ“. („ივერია“, 1877 წ., № 16. გვ. 5—8).

საქართველოს რუსეთთან შეერთების შემდეგაც გრძელდება ამ ხეობაში ლეკთა თარეში, რომლის შიშით მოსახლეობა აქ ფეხს ვერ იკიდებდა.

1829 წლის აღწერაში, რომელიც თვით მალაღაძეების მიერ არის შედგენილი, ნათქვამია: „ზემო წინარეხს საკუთარი ჩვენი ნასახლარი და ნაბღვარი თავისი შემოზღუდულებითა დაშთენილი წინაპართა ჩვენთაგან, რომელიც აწ გატყვევებული არს“².

1847 წელს პლატონ იოსელიანმა დაათვალიერა წინარეხის მალაღანთ ნამოსახლარი, ფრინველების ამარად შთენილი.

¹ Платон Иоселиани, Описание Кватахевского монастыря, გვ. 158 (იხ. Жизнь великого Моурава Георгия Саакадзе. ТБ. 1848г.)

² საქ. სსრ მეცნ. აკად. ხელნაწერთა ინსტიტუტის ხელნაწერი საბუთები Qd-128.

როგორც თვითონვე ამბობს, ქართლის სამეფოს მიძიმე წარსულს მწარე ფიქრები აუშლია მისთვის.

კავთურას ხეობის მოშენება-დასახლება დაწყებულა მე-19 საუკუნის მეორე ნახევრიდან. 90-იან წლებში კავთურასა და გუდალურას სათავეებში დასახლებულან მთიულები, რომლებიც გადმოსულან ფასანაურისა და მღეთის მხრიდან (წიკლაური, აფციაური, ბურდული, კობიძე და სხვ.). კავთურას შუა და ქვემო ნაწილის სოფლებში მოსახლეობენ საქართველოს სხვადასხვა კუთხიდან გადმოსულები: აბუაშვილი—ბარალეთიდან, ონოფრიშვილი—საგარეჯოდან, იაშვილი და აბულაძე—იმერეთიდან, ქეშელაშვილი—თელათგორიდან და სხვ. აქ მოსახლე გვარებში სახელოვანი ყოფილან: გოდაბრელიძე, მონასელიძე, ლვინიაშვილი და შეშაბერიძე. მათზე ხალხური ლექსიც არსებობს:

გუდალეთს—გოდაბრელიძე
კავთისხევს—მონასელიძე
იდლეთში — ლვინიაშვილი
თვალაძხე — შეშაბერიძე.

მატერიალური კულტურის ძეგლები

კავთურას ხეობაში შემონახულია მატერიალური კულტურის საყურადღებო ძეგლები, რომლებიც ნათელ წარმოდგენას იძლევიან აქაური მოსახლეობის კულტურულ-ეკონომიურ ცხოვრებაზე.

აქაური მოსახლეობა ჯგუფურად არის განლაგებული. სოფლები ხეობის ნაპირას მდებარეობენ და ერთმანეთზე რამდენიმე კილომეტრით არიან დაშორებული. არის სამი სასოფლო საბჭო: ხანდაკისა, კავთისხევისა და წინარებისა. მოსახლეობის რაოდენობა არ აღემატება 6200 სულს.

ბევრია ნასოფლარი ადგილი და ახლად გაშენებული სოფელიც. საყურადღებოა, რომ ძველი სახელწოდებანი აქაურ სოფლებს თითქმის დღემდე შემოუნახავთ.

ჩვენ აქ მოვიყვანთ ძველი (ვახუშტის მიხედვით) და ახალი (დღევანდელი) სოფლების სახელწოდებათა სიას.

- ძველად (ვახუშტის მიხედვით) 1. ხანდაკი, 2. იდლეთი, 3. კავთისხევი, 4. წინარები, 5. თვალი, 6. გუდარები, 7. ბეფანი, 8. ეზატი, 9. ახათუბანი, 10. ბოტისი, 11. საკურთხისი, 12. თელათ-გორი, 13. გომიჯვარი, 14. ლავრა.

დღევანდელი სოფლები: 1. ხანდაკი, 2. იღლეთი, 3. კავთის-ხევი, 4. წინარები, 5. თვალადი, 6. გულაღეთი, 7. ეხატი, 8. ბოტისი, 9. საკურთხისი, 10. თელათ-გორი, 11. გომისჯვარი, 12. ლავრის ხევი, 13. ვერხოულა, 14. ზვარკოტმანი, 15. ვარჯაანი, 16. წიფორი, 17. პარეტისი.

აქ არ შეეუდგებოდა ყველა სოფლის აღწერასა და იქ დაცული ძეგლების აღნუსხვას, შეგვხვებით მხოლოდ ისეთებს, რომლებშიც დაცულია მატერიალური კულტურის საყურადღებო ნაშთები და მათთან დაკავშირებული სხვადასხვა ხასიათის ხალხური თქმულებები და გადმოცემანი მათი წარსულის შესახებ.

სოფ. კავთისხევი მდებარეობს კავთურას ნაპირას, იგი შედგება სამი უბნისაგან: ციხისუბანი, ბარდანი და შუა უბანი (ზემო და ქვემო). სოფლის სახელწოდება დაკავშირებულია მდინარე კავთასთან, რომლის ხეობაშიც იგი გაშენებულია.

კავთისხევის ძველ უბანს წარმოადგენს ე. წ. „ციხისუბანი“. მოსახლეობა აქაც, ჩვეულებრივ, შეჯგუფებულია, ურევია ძველი ტიპის სახლებიც. ამ უბანში დაცულია ძველი ციხე-გალავნის საძირკველი, რომელიც აქაურ მებატონეს, თარხნიშვილს, ეკუთვნოდა.

როგორც ცნობილია, თარხნიშვილები გიორგი სააკაძის შთამომავალი არიან¹. სააკაძეთა წინაპრები კავთისხევის მოურავეები ყოფილან, რასაც მოწმობს გულშარა დედოფლის სიგელი, მიცემული კავთისხევის მოურავის ივანე სააკაძისადმი.

ამ სიგელში ნათქვამია, რომ „ესე სიგელი და წიგნი გიბოძე ჩუენ დედოფალმან გულშარა თქუენა სააკაძეთა კავთისხევისა მოურავსა ივანეს, თქუენსა ძმასა გიორგისა, შვილთა და მომავალთა ყოველთავე სიაოშსა, როსტევანსა, შალვასა, ავთანდილსა, გაგიცვალეთ ნოსტესა გულიასეული სასახლე მისითა მიდამოთა.... ესე ასრე გაგიცვალე, ჩემსა მეზვრესა კავთისხევისა სანაცვლო სახლკარი მოეცა“ და სხვ.²

შემდეგში ქართლის მეფე როსტომმა 1659 მიცემული სიგელით

¹ „თარხანი“ ნიშნავს თავისუფალს და პირველად გიორგი სააკაძემ მიიღო „თარხან-მოურავის“ სახელწოდება, რომელიც შემდეგ გადაიქცა მის შთამომავალთა გვარად: თარხან-მოურავი, თარხნიშვილი (იხ. П. Иоселиани, Жизнь великого моурава Георгия Саакадзе, Т., 1848 г. стр. 6—7).

² ს. სააკაძე, გიორგი სააკაძის ვინაობის შესახებ: საისტორიო კრებული, თბ., 1929 წ., წიგნი მე-4, გვ. 67—75.

იორამ თარხან-მოურავს დაუმტკიცა კავთისხევის სათარხნო მუღი¹.

თარხნიანთ ციხე-გალავანი ყოფილა კავთურას ნაპირას. დღეს დარჩენილია მისი ერთი კოშკის ქვედა სართული, რომლის სიმაღლე უდრის სამ მეტრს. გალავანშივე ყოფილა წმ. გიორგის სახელობის ეკლესიაც, ახლა ნანგრევებად ქცეული. ამ ციხე-გალავანს უჭირავს დაახლოებით ნახევარი ჰექტარი ფართობი. მებატონე თარხნიშვილს აქ სასახლე ჰქონია.

გადმოგვცემენ, რომ ციხე-გალავანს სამხრეთის მხარეზე შემოვლებული ჰქონია ღრმა თხრილი, რომელზედაც ხის მორები ყოფილა გადებული. ლეკების შემოსევის დროს ხალხი ამ ციხე-გალავანში იხიზნებოდა, გადადიოდნენ თხრილზე მორებით, შემდეგ მორებს ციხის გალავანში შეათრევდნენ, მტერს კი ღრმა თხრილზე გადასვლა უძნელდებოდა.

თავდაპირველად თარხნიშვილს აქ ყმები არ ჰყოლია. ერთხელ თარხნიშვილს ციხისუბნელი გლეხებისათვის უთხოვია, ქალს ვათხოვებ და სთქვით, ვითომც ჩემი ქალის ყმები ხართო. ამაზე შატაკიძის გვარი დათანხმებულა. ამით უსარგებლია თარხნიშვილს და ეს გვარი თავის ყმად გაუხდია.

კავთისხევეს დაღესტნელი ყაჩაღები აოხრებდნენ და ამიტომ მას თურმე „შავსოფელს“ უწოდებდნენ. ლეკები თავს ესხმოდნენ სოფელს მკეს დროს და კავთისხეველები პურის სათესად მუხრანში გადადბოდნენ. თავდამსხმელებთან ბრძოლაში სახელი მოუხევეჭიათ ქვლივიძეს, მარუაშვილსა და ქასრადეს.

ქვლივიძე გლეხი ყოფილა. ერთხელ იმერეთიდან მომავალ სვიმონ მეფეს კავთისხევეში გამოუვლია, მისდგომია ერთ ოჯახს, გამოსულა ქვრივი დედაკაცი და მეფისთვის სუფრა გაუშლია.

მეფეს უკითხავს, სად არიან მამაკაცებიო. დედაკაცს უპასუხნია, ყველანი ბრძოლაში არიანო, რომ ჩვენი მეფე სვიმონი იყოს კეთილად და მტერმა არ გადაგვლახოსო. მეფეს არაფერი უთქვამს. მეორე დღეს მეფე წასულა და ქვრივისათვის ძღვენი გამოუგზავნია და ქვლივიძისათვის აზნაურობაც უბოძებია.

მარუაშვილებს ციხისუბანში უცხოვრიათ, მათ ნასახლარს ახლაც ეწოდება „მარუაშვილი“.

კავთისხევეში დაცულია ორი ეკლესია-სამლოცველო:

¹ Пл. Иосселиани, იქვე, გვ. 116.

კავთის წმ. გიორგი და ლომისას წმ. გიორგი. კავთის ძველი ეკლესია ნაგებია რიყის ქვით, ურევია აგურიც. იგი ერთნავეიანია, ქართული კრამიტით გადახურული. დასავლეთის მხარე მორღვეულია. ეკლესიის სიმცირის გამო, შემდგომში, მე-19 საუკუნეში, მიუშენებიათ საკმაოდ დიდი ეკლესია. აქ ხატობა იმართებოდა 28 ივნისს, „თავკავთობას“. თავკავთა კი მოთავსებულია დიდგორთან, კავთის სათავეში. ვისაც თავკავთაში არ შეეძლო ასვლა სალოცავად, აქ მოდიოდა შესაწირავით და დგებოდა ღამის სათევად.

ამ ეკლესიის უბანში ცხოვრობენ შაყულაშვილები, რომლებიც სპარსეთიდან გადმოსულან. მათი წინაპარი ყოფილა შაჰ-ყული, რომელიც სპარსეთის ლაშქარს გამოქცევია და კავთისხევში დამალულა.

ამ გვარს კავთისხევში თავისი კოშკი ჰქონია, რომელიც დაუნგრევიათ და ამ ნაკოშკარზე ახლა დგას ილია შაყულაშვილის სახლი. კოშკი ორსართულიანი ყოფილა, მეორე სართულზე ასასვლელი კიბეც შიგვე ჰქონია გამართული, კოშკზე მიდგმული ყოფილა დარბაზიც.

კავთურას ეკლესიის ჩრდილოეთით (შუა უბანში) ყოფილა დავლაძიანთ კოშკი, აქვე ამ გვარს დიდი მამულიც ჰქონია. ეს მამული გიორგი სააკაძეს უბოძებია ბერო დავლაძისათვის, რომელიც მის დროს დაწინაურებულა. კოშკი ყოფილა მაღალი და საკმაოდ დიდი. შემდგ ეს მამული გაყიდულა და კოშკიც საშენ მასალად გამოუყენებიათ.

ამავე უბანშია მონასელიანთ წმ. გიორგის ეკლესია, რომელიც აგებულია გორაკზე. ეკლესია ნაგებია კლდის ქვით და გადახურულია ქვაფიქალით. იგი ერთნავეიანია და შიგ მოხატულიც ყოფილა, მხატვრობის ნაწილი შერჩენილია საკურთხევის კედელზე. ეკლესია გვიანი დროისაა, დაახლოებით მე-16—17 საუკ. უნდა იყოს. იგი შემოზღუდული ყოფილა ქვის გალავნით, მის გარშემო ნასახლარი ადგილებია, სადაც კარგად მოჩანს ჩაქცეული სახლების საძირკვლები.

ამბობენ, ამ სოფელში ჟამი (ჭირი) გაჩენილა და მონასელიძეებიც ამოწყვეტილანო. გადარჩენილა ერთი ბავშვი (ვაჟი), რომელიც გაუხიზნავს შეშაბერიძეს. როდესაც იგი გაზრდილა, ისევე გადმოსულა და აქვე მახლობლად დასახლებულა იმ ადგილას, რომელსაც ახლა უწოდებენ მონასელიანთ უბანს.

კავთისხევის ქვემო უბანში არის ლომისას ეკლესია (წმ. გიორგი). აქაც ორი ეკლესიაა. ერთი ძველია და პატარა, მეორე კი ახალია და დიდი; ზედვე აწერია, 1888 წელს აშენდაო. ძველი ეკლესია კლდის ქვით არის ნაგები, ერთნაფიანია და სამხრეთით მიშენებული აქვს დახურული დერეფანი. აღმოსავლეთის მხარეზე, ზედ სახურავზე, აღმართულია ფიქალქვა, რომელზედაც გამოსახულია ხელის მტევანი, მზე და მთვარე.

დღეობა აქ იმართებოდა 15 ივნისს (ახალი სტილით). სალოცავად მოდიოდნენ მთიულები, რომლებიც მას უკავშირებდნენ მთიულეთის ლომისას (თავლომისას).

გადმოცემით, ამ ადგილას ქართველებს დაღესტნელ ყაჩაღებთან უბრძოლიათ ლომურად და მეფის ბრძანებით აქ აუგიათ ეკლესია, რომელსაც უწოდეს „ლომისა“.

კავთისხევეში, სოფლის დასავლეთის მხარეზე, სოფ. ეხატის მიმართულებით, არის ე. წ. ანანა გორა.

ეს გორაკი წარმოადგენს ყორღანისებურ ბორცვს, რომლის სიმაღლე უდრის 12 მეტრს. ხალხური გადმოცემით, ეს არის დაღესტნელებთან ბრძოლაში დაღუპულ მეგრძოლთა სასაფლაო. ანანას ეს გორაკი პირდაპირ გასცქერის ძღვევის ქედს, სადაც ეს მეომრები დახოცილან. მათი საფლავის ქვაფიქალები ახლაც მოჩანს. ეტყობა, საფლავები ფიქალქვებითაა ამოგებული და გამართულია კიბურად. ჯერ დასაფლავებულია ერთი წყება, ზედ დაყრილია მიწა, შემდეგ უფრო ზემოთ მეორე წყება, შემდეგ მესამე და ამგვარად აღმართულია ბორცვი. აქვე მიმოფანტულია ადამიანის ჩონჩხის ნაწილები, ნივთები არ აღმოჩენილა. ეტყობა, დასაფლავება გვიანი დროისაა, დაახლოებით მე-16—17 საუკუნისა. სახელწოდება „ანანა“, შეიძლება იყოს სარდლის სახელი, რომელიც მეომრებთან ერთად აქვე უნდა იყოს დასაფლავებული.

იღვთი მდებარეობს კავთისხევის აღმოსავლეთით. აქ დაცულია შესანიშნავი ძველი ეკლესია „იოანე ნათლისმცემელი“. ამბობენ, ეს ეკლესია თამარ მეფეს აუგიაო. იგი ნაგებია ქვითკირით, ზოგან ცისფერი ქვებით ურევია. ტაძარი ჯვრის ფორმისაა, გუმბათი დაბალი და ოთხკუთხა ფორმისა აქვს. გადახურულია ფიქალქვებით. ეკლესია ყოფილა მოხატული, მხატვრობა შერჩენილია საკურთხევლის კედელზე.

იღვთის ეკლესია თავისი გეგმითა და სამშენებლო თვისებებით ამჟღავნებს უშუალო კავშირს საქართველოს ადრე-ქრისტიან-

ნულ კლასიკური ხანის ძეგლებთან (სამწვევრისი, მცხეთის ჯვარი, ატენის მცირე ტაძარი, შიომღვიმე და სხვ.). მისი აშენების თარიღიც განისაზღვრება მე-ნ საუკუნით.¹ რაც შეეხება იდლეთის კედლის მხატვრობას, მას მიაკუთვნებენ მე-11—12 საუკ.²

თვალადი მდებარეობს კავთისხევის ზემოთ, სამხრეთით, კავთურას ხეობაში. აქაური მოსახლეობის ძველი უბანი შეფუთულია, ახალი კი გაფანტული. ვახუშტი მას უწოდებს თვალის და ამბობს: „თვალის სასახლე მეფეთა, ნაშენობა დიდო“ (გვ. 56). ამგვარად, ეს ადგილი ყოფილა მეფეთა საზაფხულო სადგომი, რომელსაც დღესაც მეფის ნასახლარს უწოდებენ.

სოფლის თავზე არის ძველი ეკლესიის ნანგრევი, ე. წ. კავთის წმ. გიორგი, რომელსაც აგრეთვე უწოდებენ ონოფრიანთ ეკლესიას.

ეკლესია ნაგებია რიყის ქვით, ზოგან აგურიც ურევია, ნაგებობის მიხედვით მიეკუთვნება მე-16—17 საუკ. გადმოცემით, თავკავთაში ლეკებს მლოცველები დაუხოცავთ, ხალხი ლეკების შიშით თავკავთაში სალოცვად ვერ მოდიოდა. ამის გამო მის მოადგილედ ეს ეკლესია აქ აუშენებიათ.

შუა სოფელში დაცულია ძველი საყდარი, ე. წ. წმ. ნიკოლოზი, ამ ადგილს ეძახიან მეფის (როსტომ მეფის) ნასახლარს. ამ საყდარსაც მეფის საყდარს უწოდებენ.

ეს ადგილი ამჟამად ეკუთვნის მექანარაშვილებს, რომელთა წინაპარი ყოფილა მეფის მემუსიკე, დამკვრელი მექანარე და ამის გამო უწოდებიათ მათთვის მექანარაშვილი.

მეფის ეს კარის ეკლესია (წმ. ნიკოლოზი) კლდის ქვით არის ნაგები. გადახურულია ფიქალქვით. საყდრის მახლობლად მდგარა ექვსსართულიანი კოშკი. დარჩენილი იყო მხოლოდ ქვედა სამი სართული და ისიც 1941 წელს დაუშლიათ. ნაკოშკარი ადგილი ახლაც კარგად მოჩანს დავით მექანარაშვილის სახლის გვერდით. ეკლესიის ჩრდილოეთით მეფის საჯინბო მდგარა, მის აღმოსავლეთით კი სანადარო (მემუსიკეთა სადგომი).

კოშკის უკან, სამხრეთით დავაკებულ ადგილს უწოდებენ ტბას. წინათ ტბა ყოფილა, ახლა ამომშრალია და ლერწმით არის დაფარული. ტბის ზემოთ ნანგრევია, რომელსაც მეფის აბა-

¹ ვ. ცინცაძე — იდლეთის ნათლისმცემლის გუმბათოვანი ეკლესია: ქართული ხელოვნება, ტ. 3, 1950 წ., გვ. 1—10.

² თ. ვირსალაძე, აქვე, გვ. 11—12.

ნოს უწოდებენ, ანუ „ნააბანოებს“. მთელი ეს ფართობი, დაახლოებით ერთი ჰექტარი, შემოზღუდული ყოფილა ქვეთკირის გალავნით, რომლის ნაშთი ახლაც კარგად ეტყობა. შიგ გალავანში ყოფილა მეფის სასახლე და სხვადასხვა სადგომები.

ხალხური გადმოცემით, როსტომ¹ (როსტევან) მეფე ზაფხულობით აქ ისვენებდა.

მეფის ნასახლარის უკან პატარა მინდორია, ე. წ. სანაღარო, სადაც ნაღარა დაუკრავთ გამარჯვებულ მეფის შესახვედრად. იქვეა ადგილი მისალოცი, სადაც ხალხს მეფისათვის გამარჯვება მიულოცნია.

ხალხური გადმოცემით, თამარ მეფის დროს აქ დიდი ბრძოლა ყოფილა და თამარის სარდალს, მხარგრძელს² გაუმარჯვნია. მეფეს მხარგრძელისათვის უკითხავს, რა ქნა ჩვენმა ჯარმაო, მტერსა სძლიაო?

უპასუხნიათ, მტერსა ვძლიეთო. მეფეს უთქვამს, ამ ადგილს ეწოდოს ძლევის ქედო.

ძლევის ქედის გორაკზე აშენებულია ქვეთკირის პატარა ეკლესია, ე. წ. ძლევის ქედის წმ. გიორგი. აღმოსავლეთის მხარეზე დატანებული აქვს ქვაფიქალი, რომელზედაც გამოსახულია ჯვრები. ეკლესიის აღმოსავლეთის მხარეზე ყოფილა მხარგრძელის საფლავიო.

ეკლესიის დასავლეთით, გორაკის ბოლოს, ძვეს ორი დიდი ქვა, სავარძლის მოყვანილობისა. ხალხური თქმულებით, ამაზე სხდებოდნენ თამარ მეფე და მხარგრძელი და აქედან მეთვალყურეობდნენ ჯარების მოქმედებას.

თვალად დაღესტნელი ყაჩაღები არ უსვენებდნენ თურმე, ხალხს ტყვედ იტაცებდნენ და დიდ გამოსასყიდს მოითხოვდნენ. მათთან ბრძოლაში სახელი გაუთქვამს თვალადელ თავგიაშვილს (პაპიაშვილი), რომელსაც მედალივით ეკიდა იმათი ასი ცხვირიო.

ერთხელ დაღესტნის ჯარი ღამით მოდიოდა, გზა აბნევია და „ტბა მლაშეში“ ჩაფლულა ასი ცხენოსანი. ეს რომ თავგიაშვილს გაუგია, მაშინვე გაქცეულა, ტბაში ჩასულა, ჯარი ამოუხოცავს და მათი ცხენები წამოუხსამს. დაღესტნელებს მაშინვე გამოუგზავნიათ

¹ ეს არის ქართლის მეფე როსტომი, რომელიც მეფობდა 1632—1658 წ.წ.

² ზაქარია და ივანე მხარგრძელები თამარ მეფის სახელმძოვნილო სარდლები იყვნენ.

საომრად თავიანთი ბელადი. ორივენი—მათი ბელადი და თავგია-
შვილი პირისპირ შეხვედრიან ერთმანეთს. ორივემ ხმლები იშიშვე-
ლა, თავგიაშვილის ხმალი უფრო გრძელი ყოფილა. დალესტნელს
უთქვამს თავგიაშვილისათვის, ხმალი ჩააგეო. თავგიაშვილს უპასუ-
ხია, შენ ლეკი ხარ, არ გენდობი, ხმალი შენ ჩააგეო. ლეკს ხმალი
ჩაუგია, თავგიაშვილს პირობა გაუტეხია, ხმალი მოუქნევია და ლე-
კის ბელადისათვის თავი გაუგდებინებია.

თავგიაშვილის ეს ამბავი მეფეს გაუგია და მოუსურვებია
მისი ნახვა და დასაჩუქრება. იგი მეფესთან მისულა, მეფეს მისთვის
უბოძებია ორმოცი დღის მამული და თავგიაშვილი დაურქმევია.

მისი გვარი პაპიაშვილი ყოფილა, მაგრამ იგი პატარა ტანის
კაცი იყო, თავგვივით მოძრავი, ცოცხალი და მარდი. თურმე გა-
ქენებულ ცხენს შეახტებოდა და ხმალი კი ძირს დასთრევდა.

თავგიაშვილს მეფისათვის მადლობა მოუხსენებია და წამოსვ-
ლისას ცხენზე უკუღმა შემჯდარა. მეფეს უთქვამს, შენ ცხენზე ჯდო-
მა არ გცოდნიაო. ეს თქვენს პატივსაცემად გავაკეთეო. მეფეს პასუ-
ხი მოსწონებია და მისთვის მამული უბოძებია სოფ. ეზატში.

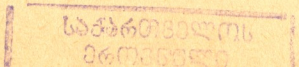
თვალადში ყოფილა ძველი ქართული დარბაზები, თავებებითა
და დედაბოძებით გამართული. ეს დარბაზები დაუშლიათ და გა-
დაუქეთებიათ თანამედროვე ტიპის სახლებად. მათგან დარჩენილია
მხოლოდ ერთი დარბაზი, რომელიც ეკუთვნის ვახტანგ ცალქა-
ლამანიძეს.

ეს გვარი თვალადში გადმოსახლებულა წმ. ესტატედან, სადაც
ჟამისაგან (ჭირი) ხალხი ამოწყვეტილა.

მათი გვარი ყოფილა გადაბრელიძე. ერთხელ მეფეს ჩამოუვლია
იოსებ გადაბრელიძის კარზე და იოსებისათვის დაუძახია, ჩქარა
წამოდი, მტერი კარზე მოგვადგაო. იოსები ამ დროს ქალამანს
აკერებდა თურმე და მეფისათვის მოუხსენებია, ცალი ქალამანი
მაცვია, მეორეს ვაკერებ და როგორ წამოვიდეთო. მეფეს უბრძანე-
ბია, ახლავე წამოდიო და იოსებიც ცალი ქალამნით წასულა. ამის
გამო მისთვის უწოდებიათ ცალქალამანიძე.

ცალქალამანიძის ძველი დარბაზი კლდის ქვით არის ნაგები,
გვირგვინი ჰქონია მაღალი, დარჩენილია მხოლოდ მისი ძირის ნა-
წილი. აქვს ბუხარი, თახჩები და წალოები. დღემდე დაცულია მი-
სი თავზე და ოთხი დედაბოძი, რომლის თავი ლამაზად არის მოჩუ-
ქურთმებული.

აქაურ მოსახლეობაში, ისტორიულ პირთაგან, პოპულა-



რული არიან გიორგი სააკაძე და მეფე ერეკლე. გადმოცემის გარდა, მათ შესახებ იციან ლექსებიც. აქვე მოვიყვანოთ ლექსი გიორგი სააკაძეზე.

გიორგი სააკაძემა პერსიას მისცა პირობა,
გავიდა ბრძოლის ველზედა, გიორგიმ კარგად იომა,
გიორგიმა და პაატამ შექმნეს ლამაზი ფიქრები,
პაატამ უთხრა გიორგის, შენ წადი, მე აქ ვიქნები,
აისხა იარაღები, ჯარს გამოუძღვა წინაო,
მივიდა ნოსტის თავზედა, თავის ჯარს მისცა ბინაო;
გიორგიმ სინარულითა ნოსტეში ჩაირბინაო,
კახეთის მეფეს უბრძანა, აქ ჯარი შეიძინაო,
თავისი ჯარი და ცხენი სულ ერთად შეადგინაო,
შეუდგა ნოსტეს აღმართსა, დიდი ხმით დაიკვილაო,
რომელსაც ხმალი შემოჭკრა, მკლავი არ შეარჩინაო,
რომელსაც დაჭკრა კისერში, თავი დაუგდო წინაო,
გაწყვიტა პერსიელები, ერთიც არ დაარჩინაო,
გიორგი დაღალულია, დაწვა და დაიძინაო,
გიორგიმ ნახა სიხმარი, შეილი მისვლოდა შინაო,
უყურე პერსიის შახსა, რა თავი შეირცხვინაო,
პაატას მოსჭრა თავი და გამოუგზავნა შინაო,
მომტანს ფულები აჩუქა, კიდევაც გაიცინაო.

(მოქმედე კოტეონოფრიშვილი, 76 წლისა, სოფ. თვალდი, 3 აგვისტო, 1946 წ.)

ეზატი. ეს სოფელი მდებარეობს კავთისხევის დასავლეთით. უწინ ეზატი ეკუთვნოდათ ჩივაძეებს, რომლებიც იმერეთიდან (საჩინოდან) გადმოსულან. მათი წინაპარი ყოფილა პაპუნა ჩივაძე, რომელიც გ. სააკაძის ერთგული მსახური იყო. გიორგი სააკაძეს მისთვის ეზატის მამული უჩუქებია. პაპუნა გ. სააკაძეს ხლებია ოსმალეთშიც და როდესაც სააკაძე და მისი ამაღა იქ ამოხოცეს, პაპუნა გამოქცეულა და აქ, ეზატში, დასახლებულა.

ჩივაძეს ეზატში საკუთარი კოშკი ჰქონია, საიდანაც ეს გვარი შემოსეულ ლეკებს ებრძოდა. ცხრა ძმა ჩივაძეს ცხრა ძროხად შეუძენია ერთი თოფი, დაუდგამს ციხეში, უსროლია ლეკებისათვის და ლეკები გაქცეულან. კოშკი შემოზღუდული ყოფილა მაღალი გალავნით. კოშკის საძირკველი და გალავნის ნაშთი ახლაც კარგად ატყვია. კოშკის ქვედა სართული სალოცავად ყოფილა გამოყენებული. შემდეგ იგი დაუშლიათ და დავით ჩივაძის თაოსნობით ამ ადგილზე პატარა ეკლესია აუგიათ.

წინარეხი მოზრდილი სოფელია კავთურას ხეობაში. აქ მოსახლეობენ საქართველოს სხვადასხვა კუთხიდან გადმოხიზნული ქართველები. მებატონე ამ სოფელს არ ჰყოლია; იგი ყოფილა საეკლესიო და კუთვნიება თბილელს (ეპისკოპოსს), რომელსაც სოფელი აძლევდა საბეგრო გადასახადს.

თავდაპირველად ამ სოფელში დასახლებულა თელათ-გორის ოხერახევიდან მოსული ქეშელაშვილი, რომლის ძველი გვარი ყოფილა ლომისაშვილი. ოხერახევი ეს გვარი შეუწუხებია „მაცდურს“ (გველებს) და ამის გამო აქ გადმოსულან.

მათთვის გვარი გამოუცვლია მეფეს. ლომისაშვილის მამა-პაპა მეფისათვის ღვინოს ეზიდებოდა. ერთხელ მათ წინაპარს მეფის სუფრაზე რუმბით ღვინო სდგმია და ეს რუმბი სულ დაუტლია. მეფეს გაჰკვირვებია და უთქვამს: შენ „ქეშო“ (რუმბი) გაქვს მუცელშიო. ამის გამო დაურქმევიათ ქეშელაშვილი.

წინარეხში დატულია რამდენიმე ეკლესია-სამლოცველო: წმ. თევდორე, ჯვარპატიოსანი, ღვთისმშობელი, წმ. სტეფანე, ჩადრის ეკლესია და მუნის საყდარი.

თევდორეს ეკლესია მოთავსებულია სოფლის თავში. ნაგებია ქვითკირით და პატარა ზომისაა. აქ სალოცავად მოდიოდა, ვისაც რაიმე შესაწირი ჰქონდა შეთქმული. ლოცულობდნენ საქონლის გამრავლებისათვის.

ჩადრის თავის საყდარი ამჟამად წარმოადგენს ნანგრევს. იგი მოთავსებულია წინარეხის სამხრეთ-დასავლეთით. ჩადრი ყოფილა მეცხვარე, მეტად კეთილი, სათნო და „მადლიანი“ ადამიანი. იგი აქ დაუსაფლავებიათ და მის სახელზე ეს პატარა საყდარიც აუგიათო. გადმოგვცემენ, როდესაც გვალვა დადგებოდა, მის სახელს ახსენებდნენ, აქვე მოდიოდნენ და საფლავიდან ჩადრის თავის ქალას ამოიღებდნენ. თავის ქალას წყალს ასხურებდნენ და შესთხოვდნენ მას ავდარს. შემდეგ თავის ქალას ისევე ჩაასვენებდნენ. ხალხური თქმულებით, ჩადრი ამ მიდამოში ცხვარს აძოვებდა, ძლიერ ცხელოდა და უნატრია: ღმერთო, ჩრდილი მომეციო და მიწაში ჯოხი ჩაუსვამს. ეს ჯოხი ხედ ქცეულა (მუხად) და ჩრდილიც ჰქონია. მერე უნატრია წყალი და წყაროც გადმოსულა. ამ პატარა ეკლესიის მახლობლად არის ნასახლარი ადგილიც.

ჩადრის საყდრის მახლობლად არის ე. წ. მუნის საყდარი, რომელიც ახლა ნანგრევია. აქ მოდიოდნენ მუნით დაავადებულები, მოჰყავდათ წითელი მამლები და განკურნებას შესთხოვდნენ.

იქვე მუჭით მიწას იღებდნენ, ტანზე ისვამდნენ რომ განკურნებული-
ყვნენ.

სოფლის შუა ადგილას ყოფილა კოშკი თავისი გაღავნით. კოშკზე მიუშენებიათ პატარა ეკლესია „ღვთისმშობელი“. შემდეგ ეს ეკლესია გაუფართოვებიათ და კოშკიც გადაუკეთებიათ. ახლა კოშკი და ეკლესია გაერთიანებულია და ერთ შენობას წარმოადგენს, შიგნით შეღესილია და შეთეთრებული, გარედან მაინც აშკარად ეტყობა ცალ-ცალკე კედელი. ეკლესიის კედლებში ჩატანებულია ორი ქვაფიქალი ასომთავრული წარწერით. ერთი წარწერა ამოჭრილია რუხი ფერის გრძელ ქვაზე და ჩაშენებულია აღმოსავლეთის კედელში. წარწერა იკითხება ოთხი სტრიქონი მთავრულით:

„სახელითა ღმრთისაჲთა და მეოხებითა წმიდისაჲ სიონისა ღმრთისმშობელისათაჲ, ღირს ვიქმენ მე ცოდვილი ტფილელ მთავარეპისკოპოზი ბარნაბა ფავენლისშვილი აღშენებად წმიდისაჲ ამის ეკლესიისა, სალოცველად და სადიდებლად მეფეთ მეფისა სუმეონისათჳს და სალხინებელად ცოდვილისა სულისა ჩემისათჳს. ქორონიკონს სოვ დასაბამითგან კოზ“.

ქორონიკონი სოვ (276 წ.) = 1588 წ. წარწერაში მოხსენებულია მეფე სვიმონ I, რომელიც მეფობდა 1558 — 1600 წ.წ.

მეორე წარწერა მუქ ცისფერ ქვაზეა და ჩაშენებულია აღმოსავლეთის კედელში, კარებს ზევით, დაზიანებულია და ძნელად იკითხება.

„ქ. სახელითა ღმრთისათა მე, თფილელმან ისე დაეხატე საყდარი ესე და აღვაშენე დასა[თ]მობად რჯულ (sic) სამკროები სა[ყდრისა], დაეხატე და აქ წმიდის სტეფანესსასახლე. შენდობა ყავთ ჩემ [და] სამარხი ამისთვის“.

ამ წარწერას თარიღი არ უზის, პირველთან შედარებით ენობრივად გაუმართავია და უნდა იყოს უფრო გვიანი დროისა.

ამ წარწერებიდან ირკვევა, რომ წინარეხის ძველი ეკლესია „ღვთისმშობელი“ და „წმ. სტეფანე“ განუახლებიათ. პირველი განუახლება ბარნაბა ფავენლისშვილს თბილელ ეპისკოპოსს 1587 წელს, ხოლო წმ. სტეფანე კი აუშენებია და მოუხატვინებია იესე თბილელს მე-17 საუკუნის შუა წლებში¹.

¹ ლეონ მელ იქსე თ-ბეგი, არქეოლოგიური მოგზაურობიდან კავთურას ხეობაში 1923 წელს: ფბილ. უნივერსიტეტის მოამბე, ტ. მე-5, თბ. 1925 წ., გვ. 131-133; ვახტ. ბერიძე, წინარეხი-გომიჯვარი-სასწროი: საქარ. სსრ მეც. აკადემიის მოამბე, ტ. 4, № 6, თბ. 1943 წ. გვ. 606—607.

ორივე ეკლესია შედიოდა მათ სამწყსოში და თბილელ ების კობოსს ყოველწლიურად აძლევდნენ კულუხს (გადასახადს).

აქვეა კვადრატული ფორმის გადაკეთებული ძველი კოშკი, რომელიც ოდესღაც სამსართულიანი ყოფილა, ახლა კი მისგან დარჩენილია ორი სათოფურებიანი სართული. შიგ არის თიხის წვრილი მიღები წყალსადენისა, დანგრეული სათონე, ქვევრები და სხვ.

დასავლეთის მხრით ციხეს მიშენებული ჰქონია თბილელის მარანი, სადაც გროვდებოდა კულუხი (გადასახადი ღვინო). ციხე გარშემოვლებული ყოფილა ქვითკირის გალავნით, რომლის კვალი ახლაც კარგად ჩანს.

წინარებს თავს ესხმოდნენ დაღესტნელი ყაჩაღები და მოსახლეობაც იხიზნებოდა სოფლის ამ ციხე-გალავანში და ებრძოდა მათ, რომ თავი დაეღწია ტყვეობისაგან. მათთან ბრძოლაში თავი უსახელებიათ მამუკა და ისე ქემელაშვილებს.

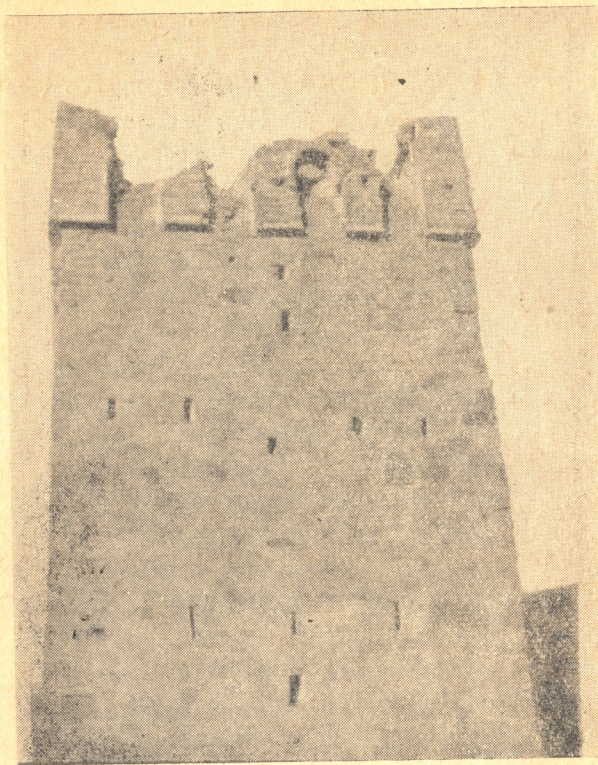
წინარებიდან სამი კილომეტრის დაშორებით, სამხრეთით, არის მაღალანთ ეკლესია და კოშკები; ისინი მდებარეობენ მდ. კავთურის მარცხენა მხარეს, გორაკის ფერდობზე, წინარებიდან ქვათახევისაკენ მიმავალი გზის პირას. როგორც ითქვა, მაღალაძეები დაწინაურდნენ მე-15 ს-დან. მაღალაძეთა გვარს ეჭირა საპატიო ადგილი—სვეტიცხოვლის ქადაგის თანამდებობა და ერთგული სამსახურისათვის მიუღიათ ამ თანამდებობისათვის მიკუთვნილი მამულები წინარეხში, რომელიც მათი რეზიდენცია გამხდარა. მე-17 საუკუნეში დაწინაურებულ ამ გვარის მეთაურ პაპუა ნიკოლოზ ქადაგის ძეს დიდი მშენებლობა ჩაუტარებია წინარეხის მამულებში და თავისი რეზიდენცია ფეოდალური ტიპის სასახლედ გადაუქცევია.

პაპუა მაღალაძეს თავის რეზიდენციაში, მაღლობ ადგილას, პირველად აუშენებია კოშკი და სასახლე. კოშკი ოთხსართულიანია, ქვითკირით ნაგები, მხოლოდ მისი ზემო სართული, თალიანი გვირგვინი, დაშენებულია აგურით. იგი კვადრატული ფორმისაა, მის სართულებში დატანებულია ბუხრები, ნიშები და სათოფურები.

სართულების ჰერი და იატაკი ჩაქცეულია; მეოთხე სართულსა და შერჩენია კამაროვანი ჰერი და ამის გამო კოშკში წვიმა არ ჩამოდის. კოშკის სიმაღლე აღწევს 15 მეტრამდე. კოშკის გარე კედელში ჩატანებულია ბარელიეფიანი ქვები და ერთიც წარწერიანი ქვაფიქალი.

ჩრდილოეთის კედლის მეორე სართულში ჩატანებულია ცისფერი ქვაფიქალი, რომელზედაც ამოკვეთილია წმ. გიორგი გველეშაპის

გამგებრავე (ჩვეულებრივ პოზაში). ჩრდილო-აღმოსავლეთის ფასადზე, მესამე სართულზე შემონახულია ცისფერი ქვაფიქალი, რომელზედაც ამოჭრილია მხედრული ხელით სამშენებლო წარწერა:



სურ. 3. მაღალანთ კოშკი

1. ქ. ადამს: აქეთ: შვიდი
2. ათას: ას ოთხმოცდა: ათსა
3. ქკს ტნიზ: მეფე გიორგისა:ა
4. ღვაშენე: ციხე:სახლის:ხუცესმა
5. პაპუამა: და: ძემა ჩემა ნიკოლოზ.

ქორონიკონი ტნიზ (367) = 1679 წ.

აქედან ირკვევა, რომ კოშკი პაპუას აუშენებია მე-17 საუკუნის

დასასრულს. კოშკის აღმოსავლეთის ფასადზე ჩატანებულ ვარდისფერ ქვაზე ამოკვეთილია წმ. გიორგის ბარელიეფი, რომელიც შედარებით ლამაზად არის შესრულებული. შუბოსანი წმ. გიორგი შემოღდარია ყალყზე მდგარ ცხენზე და შუბსა სცემს დაკლაკნილ ვეშაპს. სამხრეთის ფასადზე ჩასმულია მუქი ნაცრისფერი ქვაფიქალი მესამე სართულის თავზე. ამ ქვაზე ამოკვეთილია სამი ცხოველი: ირემი, რომლისათვის თათი წამოუვლია ვეფხვს. ვეფხვის ზემოთ მოთავსებულია პირდაღრენილი ცხოველი (უნდა იყოს ლომი).

მაღალადის ამ კოშკის კონსტრუქციაში ყურადღებას იქცევს მისი მეოთხე სართული, რომელსაც საბრძოლო დანიშნულება ჰქონდა. მას გარშემო აქვს ლამაზად დაკბილული თალიანი სათოფურები, რაც ახასიათებს დასავლეთ-საქართველოს ციხე-კოშკებს, განსაკუთრებით სვანურსა და რაჭულ თავდაცვით ნაგებობებს.

მაღალანთ კოშკის თალიანი სათოფურები დაშენებულია ქართული აგურით. ეს გარემოება შეიძლება იმით აიხსნებოდეს, რომ მაღალაძემ წინარების კოშკი შეაკეთა და ზედა საომარი სართული დააშენა სვანური ტიპის დაკბილულთალიანი სათოფურებით.

კოშკის გარშემო ნაგებობათა ნანგრევებია, ზოგი ნანგრევის საძირკველი საკმაოდ ფართოა. ეტყობა, კოშკთან მაღალაძემებს ჰქონდათ სასახლე, რომლის შესახებ პაპუა მაღალაძე თავის ანდერძში ამბობს: „აუვგე ორგან სასახლე ისეთი, რომე უკეთესი ჩემს ტოლ კაცს არავისა ჰქონდა, ქვევრითა, მარანითა, ბაღბოსტანითა, შესავლითა და გამოსავლითა“. ეს კოშკი და სასახლე თავისი სათავსოებით შემოზღუდული ყოფილა გალავნით, რომლის ნაკვალევი ახლაც კარგად მოჩანს.

ამ ფეოდალურ ანსამბლს უნდა ჰქონოდა კარის ეკლესია და საძვალე (აკლდამა). პაპუას ამაზედაც უზრუნია; ალუდგენია და განუახლებია თავის სახლ-კოშკთან მდებარე ე. წ. ბეთლემის საყდარი და სამრეკლო. ეკლესია ნაგებია ქვითკირით, ერთნავიანია (უგუმბათო), სამხრეთით მიშენებული აქვს სტოა. აღმოსავლეთის ფასადი შემკულია ჩუქურთმიანი არშიით. აქვს ორი წარწერა მხედრულად. ზემოთ აწერია:

„ქ. მე მონამან [ლთ]სამნ ნიკოლაოზ ქადაგმან მაღალაძემ: ვიწყე: შენებად: მეორედ წმიდისა ამის ტაძრისა: ყოვლად წმიდისა დიდებულისა, დედის ჩემის: ელენეს: შესანდობლად: და მამის ჩემის მოსახსენებლად: ქქსა ტნიე: ივლისსა ვ“.



ამ წარწერით ირკვევა, რომ პაპუას ბეთლემის ტაძარი განუახლებია 1677 წელს.¹

ქვემოთ აწერია: „დამბადებელი, შეიწყალე ნიკოლოზ მაღალადეს დედა ელენე და მამა პაპუა, ქორონიკონსა ტნიზ=(1679.)“.

დასავლეთის ფასადი შემკულია ჩუქურთმებით, ფანჯრის თავზე გამოსახულია ორფასკუნჯიანი ჯვარი.

ეკლესია შიგ მოხატული ყოფილა; ფრესკები მკრთალად მოჩანს.

ბეთლემის ეს ტაძარი, რომელიც ახლა ცნობილია მაღალანთ ეკლესიად, აშენებულია მე-12—13 სს. მიჯნაზე.² მე-17 საუკუნეში ნიკოლოზ მაღალადეს იგი მხოლოდ განუახლებია.

ბეთლემის ეკლესია ლეკიანობის გამო გაპარტახებული ყოფილა. მე-19 საუკუნეში აქ დაუსადგურებიათ რუს ბერებს, რომლებსაც განუახლებიათ იგი და ამის გამო მონასტერი უწოდებიათ.

ეკლესიის ეზოში დგას კოშკისებრი ოთხკუთხედი ორსართულიანი შენობა. ეს არის პაპუა მაღალადის სამრეკლო-სამლოცველო. შენობა, როგორც პაპუას ანდერძიდან ჩანს, წინათ წარმოდგენდა სამრეკლოს, რომელიც მას ორსართულიან „საყდრად“ გადაუქეთებია. მისი ქვედა სართული წარმოდგენს პატარა ოთახს, რომელსაც უწოდებენ „მაცხოვარს“. სადაც დგას პატარა ტრაპეზი. მას შესასვლელი კარი აქვს დასავლეთით. ეს სართული მთლიანად მოხატულია, მის ცაზე გამოსახულია მაცხოვარი, კედლებზე წმიდანები და სცენები საღვთო წერილიდან. დასავლეთის მხარეზე, კარს ზემოთ, შიგნით დახატულია მაღალადეების მთელი ოჯახი. სამწუხაროდ, ფრესკის ნაწილი ჩამოცვენილია, მისგან დარჩენილია სამი ფიგურა და ისიც თვალგადასმულია უგუნური ადამიანის ხელით. წინათ, გასული საუკუნის 60-იან წლებში, მაღალადეთა ოჯახის ფრესკა კარგად იყო დაცული; იგი აღწერილი აქვს პლატონ იოსელიანს და გადმოხატული მხატვარ გაგარინს.

ერთი ჯგუფი დახატული იყო კარის მარჯვენა მხარეზე მთელი ტანით, მეორე კი—კარის მარცხნივ, სახელების ზედ წარწერით:
ადამი
ზურაბი

¹ ლეონ მელიქსეთ-ბეგი, არქეოლ. მოგზაურობა კავთურას ხეობაში: თბ. უნივერ. მოამბე, ტ. 5, 1925 წ., გვ. 137; ვახტანგ ბერიძე, წინარეხელ მაღალადეთა მშენებლობა მე-16-18 ს-ებში, გვ. 199.

² ვახტანგ ბერიძე, მაღალანთ ეკლესია: ქართული ხელოვნება, ტ. 5, თბ., 1959, გვ. 205-220.

მამუკა

პაატა

რევაზი

ნიკოლოზი, რომელიც მათს წინა დგას ხელგაპყრობილი და სამღვდელო ტანსაცმელი აცვია. პირისპირ მეორე მხარეზე დგანან: პაპუა სახლთუხუცესი, რომელსაც ხელში ყავარჯენი უჭირავს,

გიორგი

სოლომონი

ელენე

ხვარაშანი.

მაღალაძეების პორტრეტულ მხატვრობაში თითქმის სრულად არის გადმოცემული მე-17 საუკუნისათვის დამახასიათებელი მორთულობა და ტანთხაცმულობა¹.

ამ სამლოცველოს ზემო სართული გათეთრებულია, მას აქვს ასასვლელი ქვის კიბე. ეს ზემო სართული გადაკეთებული და ამოშენებულია, წარსულში კი უნდა ყოფილიყო ღიათაღებიანი სამრეკლო.

ეკლესია შემოზღუდულია ქვის გალავნით, ძველად ეს გალავანი უფრო მაღალი ყოფილა. გალავანს აქვს ერთი კოშკოვანი ალაყაფის კარი, რომელსაც უწოდებენ „გალაჯულს“. კოშკი ორსართულიანია, ქვემო სართულს აქვს ისრულთაღიანი კარი, ზემოთ კი, კოშკოვანი ოთახია, სათოფურებით გამართული. მის წინათ მესამე სართულიც ჰქონია—სამრეკლოთი, რომელიც 1716 წელს აუშენებია ნიკოლოზის ძმის, რევაზ სახლთუხუცესის შვილს, სოლომონს.

ჭიშკრის გარეთა თალის ზემოთ, საგანგებოდ გათლილ ქვაზე, მხედრული ხელით ამოჭრილია სოლომონ მაღალაძის წარწერა:

1. ქ: სასოო: შესავედრებელო და შემწეო ჩემო: ყდ: წო დედოფ

2. ალო: ღთის: მშობელო: ცათა: უგრცველესო (sic): დედაო: ნათლისაო: რომელმან:

3. ღირს მყავ: შეგონებად: მსახურებისა: ტაძრისა: შენისა: ეჰა: შენ

4. საშინელო: და შესაძრწუნებელო: ტაძარო: ღთისა: დიდებისაო:

5. მე: ფდ: ცოდვათა: ჩემთა: მიერ: საარებული: ნ: შეწენისა: მო

¹ ამ ფრესკის რეპროდუქცია დაბეჭდილია საქარ. ისტორიის სახელმძღვანელოში, თბ. 1943 წ. გვ. 317; დართული აქვს პაპუა მაღალაძის ანდერძსაც (იხ. საქარ. მუზეუმის მოამბე, ტ., IX—ტაბ. IV).



6. ქენე: მაღალაძე: მდივან: მწიგნობარ: მაგალობელ: სოლომონ.
 7. გიმკობ: და: აღვაშენებ: სამრეკლოსა: ამას: ქქს: უდ. = (1716 წ.).

იქვე, გალავნის კართან, გალავანშივე, დატანებულია თიხის მილი, რომლის შესახებ არსებობს ასეთი თქმულება: თრიალეთის ქედიდან, ქსილისის მთიდან ამ გალავანამდე მილი იყო ჩატანებული და გალავანში შეხიზნულებს, მტრის გარემოცვის შემთხვევაში, მწყემსები რძეს აწვდიდნენ. ეს რძე „მცურავს“ (გველს) მოუშხამავს და მთელი სოფელიც ამოწყვეტილა. გადარჩენილა ერთი, აქედან გახიზნული მაღალაძე.

აღმოსავლეთის მხარეზე გალავანში ჩაშენებულია თავმოკლდეული, კვადრატული ფორმის, ქვით ნაგები კოშკი, რომლისაგან დარჩენილია სარკმლებიანი და სათოფურებიანი ორი სართული.

ეკლესიის ეზოდან გვირაბი გადიოდა კავთურამდე, საიდანაც წყალი ამოჰქონდათ თურმე ეკლესიაში. ეკლესიის აღმოსავლეთით, გალავანთან, ძვეს საფლავის ლოდი, მასზე რელიეფურად გამოსახულია მხედარი, რომელსაც მარჯვენა ხელში უჭირავს აღვირი, მარცხენა — ხმალზე უდევს. მხედარს თავზე ჰხურავს მაღალი ქუდი, თავთან გამოსახულია კულა, მარცხენა ბეჭთან, ხელს უკან, მრგვალი-რიანი სასმისი (აზარფეშა). აქვს მხედრული წარწერა, რომელიც ჟამთა ვითარებისაგან წაშლილია და ახლა გარდა რამდენიმე ასოსი, არ იკითხება.

საფლავის ეს ლოდი მოხსენებული აქვს პლ. იოსელიანს. იგი თავიანთ წიგნში ამბობს, რომ ეკლესიის აღმოსავლეთით არის საყურადღებო საფლავის ლოდი მაღალაძეთა მსახურისა დათუნასი (დავითი). ლოდზე ამოკვეთილია პორტრეტი თვით მსახურისა, რომელსაც მარჯვენა ხელში უჭირავს კულა, მარცხენაში კი აზარფეშა — მისი წოდებულების ემბლემა ფეოდალის სასახლეში.

365 ქორონიკონიდან ჩანს, რომ იგი გარდაცვლილია 1675 წელს. (უნდა იყოს 1677 წ.).

ქორონიკონი და წარწერა დღეს წაშლილია და საშუალება არა გვაქვს ეს ცნობა შევამოწმოთ.

ერთი სიტყვით, მაღალაძეებს წინარეხში ჰქონიათ თავიანთი სასახლე, ციხე და კარის ეკლესია. აქვე იყო საგვარეულო საძვალეც. მათ დიდძალი მამულები ჰქონდათ ქართლის სხვა სოფლებშიც, რასაც მოწმობს მრავალი საბუთი. ვახუშტის სიტყვით, ძველ საქართველოში აზნაურს უნდა ჰქონოდა გვარი და ჩამომავლობა და „სიმავრე რაიმე მთათა ანუ ბართა და დაბნენნი“. ამასთანავე,



სურ. 4. საფლავის ლოდი დათუნასი

შეძლებულ აზნაურს უნდა ლაშქარიც გამოეყვანა. ეპოქის ამ მოთხოვნას მეფე-დიდებულების წინაშე მალაღძეთა გვარი, ეტყობა, პირნათლად ასრულებდა და ეს გვარიც ძლიერ აზნაურთა ჯგუფს მიეკუთვნებოდა.



მაღალაანთ ეკლესიის აღმოსავლეთით, კავთურას გარეშე, ში არის ეკლესია ე. წ. „ჯვარ-პატიოსანი“. ეკლესია კლდის ქვითაა ნაგები და ერთნაირია. იგი მოხატულიც ყოფილა; მხატვრობა შერჩენილია საკურთხეველის სარკმლის ჩარჩოზე. აღმოსავლეთის ფასადზე, სარკმლის თავზე, ცისფერ ქვაფიქალზე გამოსახულია სამი ჯვარი. შიგ ეკლესიაში აყუდია სვეტისთავი, რუხი ფერის ქვისაგან გაკეთებული, რომელზედაც ამოჭრილია სხვადასხვა სახეები: ჩიტები, მცენარის ტოტები, ადამიანის პირისახე, ჯვრები და სხვ.

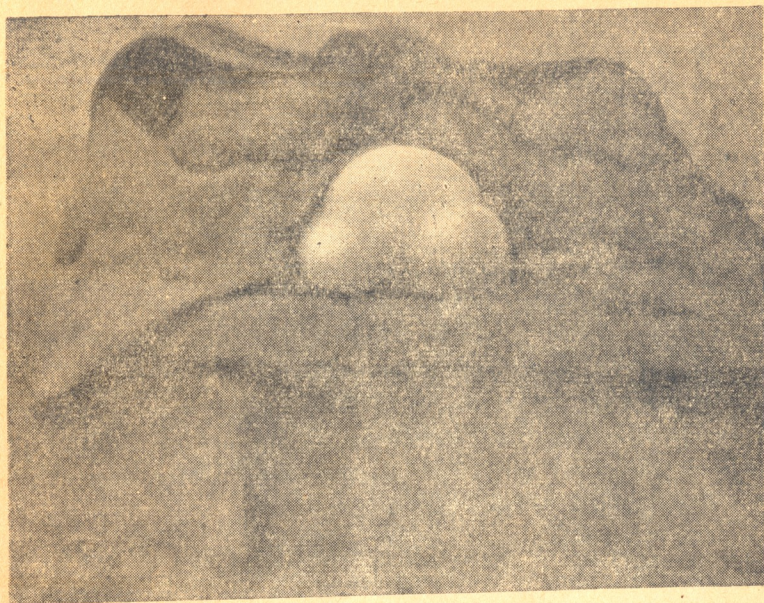
მაღალაანთ ეკლესია-კოშკებიდან გზა მიდის ქვათახევეში, რომელიც აქედან დაშორებულია 6—7 კილომეტრით. ამ გზაზე, ქვათახევის მიმართულებით, მარჯვნივ, დაახლოებით სამი კილომეტრის დაშორებით მაღალაანთ ეკლესიიდან, ერთ გორაკზე მოთავსებულია ძველი ეკლესია ე. წ. დედა ღვთისა. ეკლესია პატარაა, კლდის ქვით ნაგები, ნახევრად დაშლილი; იგი დაფარულია ტყით. აქ ესვენა ძუძუს ხატი, რომელიც წარმოადგენს ქვისაგან ლამაზად გამოქანდაკებულ ქალის ძუძუებს. ძუძუს ეს ქვა ვილაც ბერს აქედან გადაუტანია ქვათახევის მონასტერში და დღესაც იქ ინახება. ძუძუს ხატის სიმაღლეა 22 სანტ., განი—25 სანტ.

მლოცველი მოდიოდა დედა ღვთისაში და შესთხოვდა მას რძეს. დედას თუ ძუძუს რძე არ ჰქონდა, ან გაუშრებოდა იგი, მიდიოდა დედა ღვთისასთან, აუნთებდა სანთლებს, მიუტანდა შესაწირავს და მას შესთხოვდა რძის მოცემას. ძროხას თუ გაუშრებოდა რძე, მაშინაც აქ მოდიოდნენ და სთხოვდნენ რძის მოცემას. ამისათვის მლოცველი ამ ძუძუს ქვას გაბანდა, ნაბან წყალს უხმარჭურჭელში ჩაასხამდა და რძეგამშრალს შეასმევდა.

აქედან გზა ჩადის ქვათახევის მიმართულებით კავთურაში, სადაც დაცულია ძველი ნახიდარის ბურჯები. ეტყობა, ხიდი მაღალთალიანი ყოფილა. ამ ხიდიდან გზა უხვევს ქვათახევისაკენ, აქვეა ნაკირალის წყარო (ეძახიან მკედრის ხევს). გადმოცემით, ამაზე გავლა არ შეეძლო დედათა სქესს, — არც ადამიანს და არც საქონელს (ფურკამეჩს, ძროხას, ჰაკ ცხენს და სხვ.). მათ ამ პატარა ხევზე გადასვლას უკრძალავდა ქვათახევის ღვთისმშობელი. გადმოსვლა შეეძლოთ მხოლოდ ქალწულებს. ვინც ამას დაარღვევდა, მას ღვთისმშობელი დაამიხეზებდაო.

ლამაზია ქვათახევის მიდამო. აქაფებული კავთურას ტალღები აქ ებრძვის უზარმაზარ ლოდებს, რომლებითაც ჩახერგილია მისი ვიწრო კალაპოტი.

ქვათახევის მონასტერი აგებულია დავაკებაზე, კავთურას ნაპირას. მონასტერი დაფარულია ტყით, აქ ბევრია კაკლის ხეებიც.



სურ. 5. ძუძუს ხატი (ქვა)

მას აქვს მაღალი გალავანი და ერთი შესასვლელი კარი სამხრეთით. ეკლესია აგებულია ღვთისმშობლის მიძინების სახელზე; იგი აღდგენილია და განახლებული; მისი გუმბათის თავი რუსულ ყაიდაზეა განახლებული. მისი ძველი ჩუქურთმიანი ნაწილები თავთავის ადგილზეა შერჩენილი. წარწერებით იგი ღარიბია. კარიბჭეზე აწერია ხუცური ასომთავრულით: „არა არს სხოა ესე, გარნა სახლი ღვთისა და ესე ბჭე ზეცისა“ (ახალ დროის წარწერაა, ციტატი სახარებიდან არის). თავისი დეკორატიული მორთულობით საყურადღებოა ტაძრის აღმოსავლეთის ფასადი, რომელსაც ახასიათებს მაღალხელოვნებით შესრულებული ჩუქურთმიანი ჯვარი და როზეტები. ამ მხრივ იგი წააგავს სამთავისის ტაძარს. ტაძრის ჩრდილოეთის ფასადი მთლად რესტავრირებულია. ძველი ჩუქურთმიანი

ორნამენტები შერჩენილია სარკმლების საპირეებში. ტაძრის გუმბათიც შემკულია ლამაზი, ჩუქურთმიანი არშიებით.

ქვათახევის მონასტერი (ეკლესია) თავისი არქიტექტურული ფორმებითა და ჩუქურთმებით მიეკუთვნება მე-12-13 საუკუნეთა მიჯნას. ეკლესია შიგნით შეთეთრებულია, მისი კანკელი და ხატები რუსულია, ფაბრიკული. ეკლესიაში არავითარი სიძველე არ მოიპოვება. სამხრეთის კედელში ჩასმულია მარმარილოს ფიქალი, რომელზედაც ამოკვეთილია თარხან-მოურავიანთა ღერბი¹.

აქვს ასეთი წარწერა: „წინამდებარესა მას სახსოვარსა ლოდსა ქუშუშე განისუშენებს მტუტრი ღირსად სახსოვრისა წის ამის ტაძრის განმახლებელისა ღვარდიის პოლკოვნიკის ბრწყინვალის თავადის იოანე ლუარსაბისძის თარხან-მოურავისა, ხოლო დედით საქართველოს მეფის 13-ის გიორგის ასულის სოფიაჟსა, რომელი აღესრულა სამსახურსა შა როსიის იმპერიისასა ვერნ ქალაქსა ფიჭლანდიას ლუბერნისას. 14 დეკემბერს 1855 წელსა და მუნით მოხმული დაეფლა აქა 56 —ის წლისას სარწმუნოამნ მეგობარმან მისმან მამამან ამის სავანისამან აღუმართა ძეგლი ესე ნიშნად მადლობისა ქველის მოქმედებისა მისისა წილ“.

ტაძრის ჩრდილოეთ კედელთან არის საფლავის სადა ლოდი ქვათახევის მონასტრის განმახლებლის არქიმანდრიტის ტარასისა. მას აწერია: „ლოდი ესე ფარავს მტვერსა არხიმანდრიტისა ტარასისა, რომელი გარდაიცვალა ჩყოდ-სა წელსა მაისის ბ-სა დღესა მქონე შობიდან პას წლისა“. იქვე კედელში ჩასმულია მარმარილოს ფიქალი, რომელიც ტარასის მოღვაწეობას გადმოგვცემს: „მოიხსენე უფალო მონა შენი არხიმანდრიტი ტარასი. ამან დაუცხოემლმან მშრომელმან ცნობილმან მადლითა მონაზონობითა მოღვაწეობითა მკაცრითა ზნეობითა კრძალულობითა განვლო რა მონაზონობასა შინა 66 წელ, განსრულდა 1874-სა წ. მაისის 2-სა შობიდან 81-სა წლისამან დიდშენიერი განახლება ქვათახევის მონასტრისა შინაგანი მორთულება მისი და სიმრავლე გარემო მისა მიუცილებლათ ახალთა შენობათა არს ნაყოფი ტარასის წინამძღვრობისა მას მონასტრისა შინა 1854-1874 წ.“

შიგ ეკლესიის ეზოში, დასავლეთით, ტაძრის უკან, დგას ლამა-

¹ ღერბის ჩარჩო გაყოფილია ორად, პირველში გამოხატულია ეკლესია (მონასტერი), მეორეში კი ადამიანის სახის პროფილი, ქვეშ ციხე-გალავანის კედელი. ჩარჩოს ქვეშ ჩამოკიდებულია ხმალი ოთხი ჯვრითა და ერთი მედლით.

ზი ქვეთკირის სამრეკლო, ქვაფიქალით გადახურული. გარშემო აქვს ხუთი ქვის სვეტი. სამრეკლო მე-19 საუკუნისაა.

ეზოშივეა ბერების ნაბინავარი ოთახები და სადგომები. აქვე, აღმოსავლეთის მხარეზე, მოჩანს ორმო, საიდანაც გვირაბი გადიოდა თურმე შატბერაანთ ციხეში, რომელიც ეკლესიის გადაღმა დგას, ტყიან გორაკზე. მონასტრის გარემოცვის დროს გვირაბით ამ ციხეში იხიზნებოდნენ.

ტაძრის დასავლეთით, გალავნის კედელში, დაცულია ძველი ნაგებობის ნანგრევი, დარჩენილია მისი უკანა კედელი, იგი თალიანია. ეს პურის საცხობი ყოფილა.

მონასტერი შემოზღუდულია მაღალი გალავნით, აქვს სამი შესასვლელი კარი. გალავანი ყოფილა კოშკოვანი და ეს ციხე-გალავანი ემსახურებოდა მონასტრის თავდაცვის საქმეს. გალავნის ჭიშკარს ჰქონია ორი საგუშაგო კოშკი, ორივე კოშკი ოთახებად გადაუკეთებიათ. ერთი კოშკის ქვედა სართული დაცულია, მასზე დაუშენებიათ აგურნარევი სართული, რომელშიაც ბიბლიოთეკა ყოფილა მოთავსებული.

ამ ქვედა სართულის დასავლეთის კედელში ჩაშენებულია მოთეთრო ქვაფიქალი ასომთავრული წარწერით: „ქრისტე შეიწყალე ცოდვილი ავალიშვილი ივანე აღმშენებელი ამის“. ეს იგივე იოანე ავალიშვილია, რომელიც 1604 წლიდან ქვათახევის მონასტრის წინამძღვარი იყო. იგი ამასთანავე ცნობილი კალიგრაფი და მხატვარია, მას ეკუთვნის 1600 წელს გადაწერილი „ვეფხისტყაოსანი“¹.

მონასტრის გალავანზე მიშენებული ყოფილა სხვადასხვა დანიშნულების ნაგებობანი: ბინები, სათონე, მარანი და სხვ... მონასტრის მახლობლად ერთი ძველი კოშკია, რომელსაც უწოდებენ შატბერაანთ კოშკს. კოშკი ქვეთკირისაა, უნდა ყოფილიყო სამსართულიანი, დარჩენილია მისი ორი სართული, რომელსაც აქვს სათოფურები, სარკმლები და თახჩები.

კოშკის გარშემო ნასახლარებია, ეტყობა, აქ უნდა ყოფილიყო სოფელი, რომელიც თავს აფარებდა ამ კოშკს.

ქვათახეობა იცოდნენ აგვისტოში და მას ეტანებოდა დიდძალი მლოცველი ქართლ-კახეთის სხვადასხვა მხრიდან. მოჰყავდათ საკლავი, მოჰქონდათ საწირი, ღამეს უთევდნენ და ასრულებდნენ

¹ ს. კაკაბაძე, საისტორიო მოამბე, თბ. 1924 წ., წ. II გვ. 156; თ. ჟორდანიანი, ქრონიკები, II, გვ. 438; საქართველოს სიძველენი, III, გვ. 534.



სხვადასხვა რიტუალს. ქვათახევეს ბევრი მამულიც ჰქონია კავთის-ხევში — „საბერო“, იდლეთი და სხვ. მას შემოსდიოდა ბევრი ღვინო, პური და სხვა ჭირნახული.

ქვათახევის მონასტერი თავდაპირველად დედათა მონასტერი ყოფილა, მაგრამ, როგორც შემატინანე მოგვითხრობს, იგი 1400 წელს გაანადგურა თემურ-ლენგმა, მონახენები ამოხოცა და ამის შემდეგ მამათა მონასტრად გადაკეთდა. ამ დროიდან არც ერთ ქალთაგანს მონასტერში შესვლა არ შეეძლო. ამასთანავე, წამებულ დედათა პატივსაცემად, წესად ყოფილა შემოღებული ფეხგახდილი შესვლა ეკლესიაში. ამ წესს ემორჩილებოდნენ, პლ. იოსელიანის სიტყვით, თურქი და სპარსი მმართველებიც კი საქართველოში. მონასტრის მეთაური იყო არქიმანდრიტი და ქვათახევის არქიმანდრიტს საპატიო ადგილი ეჭირა სამღვდლოთა შორის.

ქვათახევის მონასტერში დაიწერა ჯვარი ლუარსაბ მეფემ გ. სააკაძის დახე. იოსებ თბილელი თავის „დიდმოურავიანში“ მოგვითხრობს:

„მეფე ქვათახევეს მობრძანდა, ნოსტიდამ ახლო არია, ჩემი დაც თან წაიყუანა, დღე ჰქონდა გასახარია; წინ მოეგება მახარით ნასიძე წინამძღვარია, და მან თქუა: ქვათახევეს ქორწილი მეფეთა გასაკმარია“¹.

ქვათახევის მონასტერმა, რომელსაც მეფე-დიდებულების უხვი შემოწირულების წყალობით მდიდარი საგანძური ჰქონდა, სვიმონ მეფის თურქეთის ტყვეობისაგან დასახსნელად 1601 წ. დიდძალი ოქრო და ვერცხლი გაიღო.

ამასთანავე, ქვათახევის მონასტერი წარმოადგენდა ამ ხეობის კულტურის ცენტრს, აქ გაჩაღებული იყო მწიგნობრობა, აქაური სამონასტრო სკოლა ხელს უწყობდა სწავლისა და წერა-კითხვის-მკოდნეობის გავრცელებას.

მონასტერს ჰქონდა მდიდარი წიგნთსაცავი, სადაც ინახებოდა მრავალი საისტორიო ხასიათის თხზულება და სიგელ-გუჯრები.

მაგრამ მე-17 — 18 საუკუნეებში, ლეკიანობის გამო, ყველაფერი განადგურდა და მე-19 საუკუნის დამდეგის ქვათახევის მონასტერი წარმოადგენდა ნანგრევს. მისი აღდგენა და განახლება დაიწყო 1826 წლიდან. ამ საქმეში დიდი ღვაწლი მიუძღვის ტარასი არქიმანდრიტს, ერისკაცობაში ტარასი სოლომონის ძე ალექსი-მესხი-

¹ იოსებ თბილელი, დიდმოურავიანი, თბ., 1939 წ., გვ. 18.

შვილს. იგი იყო მე-19 საუკუნის შუა ხანების მოღვაწე, აკადემიკოს მ. ბროსეს და პლ. იოსელიანის კორესპონდენტი. მონასტრის განახლებასთან ერთად, მან აქ დააარსა ცნობილი სამონასტრო სკოლა, სადაც მისი ხელმძღვანელობით ითარგმნა მრავალი წიგნი სლავურიდან ქართულ ენაზე. ტარასი ავტორია აგრეთვე ხუცური და მხედრული ქართული ანბანისა, რომელიც ერთ დროს სახელმძღვანელოდ იყო მიღებული და ითვლებოდა ქართული წერის სანიმუშო დედნად.

თავკავთა ქვათახევიდან 7—8 კილომეტრით არის დაშორებული. მისი მაღალი ქედი ტყითაა დაფარული; ხევი ღრმაა და მის სიღრმეში კავთურა ძლივს მოჩანს. ქედზე გადასასვლელად წინათ ხიდი ყოფილა გადებული კავთურაზე; ნახიდარის ბურჯები დღემდე დაცულია. ეტყობა, ხიდი მაღალთაღიანი ყოფილა.

თავკავთაზე ძნელი ასასვლელია. ამ მაღალ ქედზე აგებულია თავკავთას წმ. გიორგის ეკლესია და დიდი ციხე-გალავანი. ეკლესია ერთ დროს დანგრეულა, მაგრამ აღუდგენიათ; შეკეთებულია ქართული აგურით; საერთოდ კი ნაგებია თლილი ქვით და ჩუქურთმებითაც ყოფილა შემკული. დღეს ჩუქურთმიანი არშია შერჩენილი აქვს მარტო შესასვლელ კარს. ეკლესია ერთნავიანია და მაღალი. მისი ფართობი უდრის 12×6 კვ. მეტრს. გადარჩენილია ქვის კანკელი.

შეკეთების მიხედვით ირკვევა, რომ ჩამონგრეული ყოფილა კამაროვანი ჭერი და ჩრდილოეთისა და სამხრეთი კედელი. ამჟამად ეს ნაწილები მთლიანად ქართული აგურით არის აღდგენილი. ეტყობა, თავკავთას ეკლესია ძველია. იგი აგებული უნდა იყოს მე-12—13 საუკუნეთა მიჯნაზე.

ეკლესია მოხატულიც ყოფილა. მხატვრობის ნაწილი შერჩენილია მხოლოდ საკურთხეველში; კარგად მოჩანს ექვსი წმიდანის მთელი ფიგურა. საკურთხეველის ღრმა ნიშებიც მოხატულია.

ეკლესიას სამხრეთის კარიც შემკული ჰქონია ჩუქურთმიანი არშით, რომელიც ჯამთა ვითარებაში დაზიანებულა, შერჩენილია მხოლოდ მისი კონტურები.

საკურთხეველის კედელში გამართულია მაღლა ასასვლელი გვირაბი (სამალავი).

ეკლესია შემოზღუდული ყოფილა მაღალი გალავნით.

აქვე, ტაძრის ჩრდილო-დასავლეთით, არის კავთის ძველი ციხე-გალავანი. იგი აგებულია კლდოვან ნიადაგზე ქვითკირით; მისი კედ-

ლის სიმაღლე რვა მეტრია. შესასვლელი აქვს ტაძრის ეზოდან, საინ-
რეთით.

ციხე-გალავანი შედგება ორი ნაწილისაგან და შუაზე გაყოფი-
ლია კედლით. გალავნის დასავლეთის კედელი, რომელიც გადასცქე-
რის ღრმა და ტყიან ხევს, დაშლილია. კედლებს გარედან მიშენე-
ბული აქვს შესამაგრებელი ბურჯები.

კავთის ციხე-გალავანი ნაგებია კლდის დიდი ლოდებით და
ციკლოპური ნაგებობის შთაბეჭდილებას ტოვებს. მისი კედლის სისქე
1,50 მეტრს უდრის.

შიგ გალავანში დაცულია დიდი ორმო, რომელიც უნდა ყო-
ფილიყო ჭა (წყლისათვის). ციხე-გალავანს უჭირავს ერთი ჰექტარი
ფართობი. გალავნის შიგნით კედლებზე მიშენებული ყოფილა საც-
ხოვრებელი ბინები, საგუშაგო კოშკები და სხვ., რომლებიც დღეს
დანგრეულია.

კავთის ეკლესია თავისი გალავნით შეერთებულია ამ დიდ ცი-
ხე-გალავანთან. მათ შუა დატანებულია გასასვლელი კარი. თუ მტე-
რი ეკლესიის გალავანში შეიჭრებოდა, მაშინ ხალხი ციხე-გალავან-
ში იხიზნებოდა და აქედან ებრძოდა მტერს. ხალხური გადმოცემით,
თავკავთის ეს დიდი ციხე-გალავანი თამარ მეფეს აუგია.

კავთის ქედის ფერდობზე ნასოფლარი ადგილებია. ეტყობა, აქ
რამდენიმე სოფელი ყოფილა, რომლებიც ენერგიულად იცავდნენ
თავკავთაჲს ლეკთა თავდასხმებისაგან.

თავკავთის ამ ციხე-გალავანს დიდი მნიშვნელობა ეძლეოდა კავ-
თურას ხეობის თავდაცვის საქმეში მოთარევე ლეკებისაგან, რომ-
ლებსაც საქართველოს ასაოხრებლად ამხედრებდნენ თურქები და
სპარსელები. ლეკთა აბრაგები გადმოდიოდნენ თრიალეთიდან კავ-
თურას სათავით და პირველად თავს ესხმოდნენ თავკავთის ამ ცი-
ხე-გალავანს, რომლის ხელში ჩაგდების შემდეგ ისინი თავისუფლად
ძარცვავდნენ ქვათახევის მდიდარ მონასტერს და აქედან კი მთელი
კავთურას ხეობის მოსახლეობას.

ამის გამო თავკავთას დიდი მნიშვნელობა ეძლეოდა კავთურას
ხეობის თავდაცვის საქმეში. მაგრამ მოზღვავებული მტრის წინააღმ-
დეგ ბრძოლა გაჭირდა მე-17 — 18 საუკუნეში, თურქეთ-ირანის აგ-
რესიის პერიოდში; თავკავთაც დაეცა და მთელი ეს ხეობაც გაპარ-
ტახდა.

თავკავთაში დიდი ხატობა იცოდნენ 23 აპრილსა და 10 ნოემ-
ბერს (ძვ. სტ.), გიორგობას. სალოცავად მოდიოდნენ ქართლ-კახე-

თის სხვადასხვა მხრიდან. მოჰყავდათ საკლავი და ღამისთევად დგებოდნენ.

ვისაც თავკავთის მიზეზი გამოუვიდოდა, აქ მოჰყავდა ზვარაკი, რომლის ხორცს აქვე დაარიგებდნენ, ხატის დამიზეზების შიშით შინ არ წაიღებდნენ. ვისაც სიშორისა და აღმართის გამო არ შეეძლო თავკავთის მაღალ ქედზე ასვლა, იგი ზვარაკითა და შესაწირავით დგებოდა და ღამეს უთევდა მისსავე ნიშთან ქვათახევში და სოფელ პარეტისში, სადაც ნიშთან აყუდია ქვაფიქალი (ხატი) წმინდანის გამოსახულებით.

გუდალეთი მდებარეობს გუდალურას ხევში, რომელიც ერთვის კავთურას კავთისბევთან. ეს სოფელი თვალადიდან ხუთი კილომეტრით არის დაშორებული და აქვს ღამეზი მდებარეობა. იგი იყოფა ორ უბნად, ზემო

და ქვემო გუდალეთად. თავდაპირველად ამ სოფელში უცხოვრობდათ მოდრეკილადებ; რომლებიც ლეკიანობის გამო აყრილან და გადასახლებულან თვალადში; შემდეგში ნაწილი ისევ გუდალეთში დაბრუნებულა.



გუდალეთის მებატონე ყოფილა თარხნიშვილი, მოდრეკილადე კი მისი ყმა. მოდრეკილადეებს თარხნიშვილისათვის მიურთმევიათ ერთი ქილა ოქრო და ყმობისაგან თავი გაუთავისუფლებიათ.

ამავე ბატონის ყმა ყოფილა ხოკერაშვილიც. მისი წინაპარი

სურ. 6. გუდალეთის კოშკი-გალავანი.

ატარებდა ბათლიძის გვარს. მას ბატონისათვის მიურთმევია ჟოლო ხოკერათი (ბლის ქერქის კალათი) და ამაზე ბატონი გაჯავრებულა და ბათლიძისათვის უწოდებია ხოკერაშვილი.



აქვე ცხოვრობენ მთიულეებიც, რომლებიც 1925 წელს გადმო-
სახლებულან.

გუდალეთში დაცულია რამდენიმე ეკლესია-სამლოცველო; ესე-
ნია: ღვთისმშობელი, წმ. ესტატე, კვირაცხოველი, წმ. მარინე და
სხვ.. მათგან ყველაზე ძველი და საყურადღებოა ღვთისმშობლის
ეკლესია, რომელიც მოთავსებულია შუა სოფელში, ციხე-გალავანში.
ეკლესია საკმაოდ დიდია და მაღალი. მისი თავდაპირველი სახით
მთლიანად წარმოდგენა ძნელია, მაგრამ დარჩენილი ნაწილების
მიხედვით იგი უნდა მიეკუთვნებოდეს მე-13 საუკუნეს. შემკული ყო-
ფილა ლამაზი ჩუქურთმებით, რომელთა ნაწილი დღეს დაშლილია.
ეკლესია წარმოადგენს ნანგრევს, ნაწილობრივად დაცულია მისი
აღმოსავლეთის კედელი. ამ მხარეზე აქვს ლამაზად მოჩუქურთმებუ-
ლი სარკმელი. კედელში ჩატანებულია სარკმლიანი ოთხი ქვაფიქა-
ლი. აქედან ქვის ვიწრო კიბით გვირაბი ზემოთ ადის. ეტყობა
ამით ადიოდნენ მაღლა ჭერში, სადაც სამალავები უნდა ყოფილიყო
გამართული და მრგვალი სარკმელები. ალბათ, გზას აშუქებდნენ
სამალავის გზა-კიბისკენ. ეკლესია შიგნით შელესილია, მხატვრობა
არ ეტყობა. ბოლო ხანებში იგი ლეკებს დაუნგრევიათ.

ძველად ამ ეკლესიაში ქალებს არ უშვებდნენ თურმე. მლოცვე-
ლი ქალები დგებოდნენ ეკლესიის კარებთან, ანთებდნენ სანთლებს
და ისე ლოცულობდნენ.

გუდალეთის ღვთისმშობელს ჰქონია დღეობაც—აღდგომის
მეორე დღეს, ორშაბათს. სალოცავად მიდიოდნენ ქართლის შო-
რეული სოფლებიდან, ღამეს უთევდნენ და ასრულებდნენ სხვადა-
სხვა რიტუალს.

ეკლესია შემოზღუდულია მაღალი ციხე-გალავნით, რომელიც
კარგად არის დაცული და თავისი ნაგებობით ქართლის დამახასია-
თებელ ციხე-გალავნის ნათელ სურათს იძლევა. ციხე-გალავანი ნა-
გებია ქვით და დულაბით. გალავანი თითქმის მთლიანია, მხოლოდ
კოშკებია თავმორღვეული და ნაწილობრივად ჩაქცეული. გალავნის
სიგრძე 40 მეტრია, განი კი 26, კედლის სიმაღლე 5 მეტრს
უდრის.

გალავანს აქვს ერთი შესასვლელი კარი სამხრეთით, კიშკარი
გამართულია კოშკის პირველ სართულში; იგი იკეტება ურდულით,
მისი კოშკი თავმორღვეულია. დანარჩენი ოთხი კოშკი, რომლებიც
გალავნის ოთხივე კუთხეშია განლაგებული, კარგად არის შემო-
ნახული.

გალავნის კედლებში გამართულია აგრეთვე სათოფურები. ოთხივე კოშკი თითქმის ერთისა და იმავე მოყვანილობისაა. კოშკი მრგვალია, სამსართულიანი; სამივე სართულს თავისი კარი აქვს, შიგ გამართულია სათოფურები, ბუხრები და სარკმელები.

კოშკის გვერდით გალავნის კედელზე ოთხ ადგილას მიშენებულია საპირფარეო.

ლეკიანობის დროს სოფლები აქ იხიზნებოდნენ და აქედან ებრძოდნენ ლეკ-აბრაგებს. მათი მოახლოებისას ზარებს დარეკავდნენ ხოლმე, ყველანი სამუშაოს ტოვებდნენ და გამორბოდნენ ციხე-გალავანში. საქონელიც ისე ყოფილა დამფრთხალი, რომ თოფი გავარდებოდა თუ არა, შინ გამორბოდაო, იგონებენ ძველ გადმოცემებს.

გუდალურას გაღმა, ვაკეზე, არის ადგილი, ე. წ. „ნასაყდრალი“. აქ დარჩენილია ეკლესიის მხოლოდ საძირკველი. ამბობენ, რომ პირველად აქ დაუწყიათ გუდალეთის ღვთისმშობლის ტაძრის აგება, მაგრამ ღამე ოსტატების იარაღი ღვთისმშობელს გადაჰქონდა ციხე-გალავანში და ამის გამო აქ საყდარი ვერ შენდებოდაო. ოსტატებიც დამორჩილებულან ღვთისმშობლის „ნება-სურვილს“ და მისი სახელობის ეკლესია აუგიათ ციხე-გალავნის ეზოში.

წმ. ესტატე მდებარეობს გუდალეთ-წიფორის გზაზე, დაფარულია ტყით და ძლივს მოჩანს. ეკლესია ქვითკირისაა, ერთნავიანი, წარწერები და ჩუქურთმები არა აქვს, დაშლილია, შიგ აყუდია ჩუქურთმიანი ქვების რამდენიმე ფრაგმენტი; შესასვლელი კარის მარცხნივ კედელში ჩასმულია ცისფერი ქვა, რომელზედაც გამოსახულია ღვთისმშობელი ხელში ყრმა იესოთი, მის გვერდით დგას ფრთოსანი ფიგურა, რომელსაც მარჯვენა ხელი გაშვერილი აქვს ღვთისმშობლისაკენ, მის უკან ბავშვია ხელგაშვერილი. ბარელიეფი შესრულებულია დაბალი ხელოვნებით და გვიანი დროისაა.

ამ საყდრის დაბლობზე, სადაც ახლა ყანებია, არის ძველი ნასოფლარი. კარგად მოჩანს ჩაქცეული სახლების საძირკვლები და ნაკოშკარი ადგილი. ეტყობა, აქ იყო კარგა მოზრდილი სოფელი, რომლის სალოცავიც წმ. ესტატე ყოფილა.

გადმოცემით, ეს ეკლესია აუგიათ კაციაშვილებს და ამ ნასოფლარშიც უცხოვრიათ მათ და კალქალამანიძეებს, მაგრამ ჭირიანობის გამო აქედან აყრილან და თვალადში გადასახლებულან.

ლაგრა მდებარეობს ლავრის ხევში, მას ჩამოუდის პატარა მდინარე ლავრულა. ლავრის მონასტერი სოფლიდან დაშორებულია

ორი კილომეტრით. მონასტრის მისასვლელში აღმართულია ნიში, რომელზედაც აყუდია ფიქალქვა ჯვრის გამოსახულებით. ლავრის ლეთისმშობლის ეკლესიას აქვს ჯვრის ფორმა და მაღალი გუმბათი. იგი განახლების დროს შიგნით და გარეთ შეუღესიათ. მხატვრობა და წარწერები არა აქვს.

ეკლესიის დაბლობზე ძველი ნასოფლარია, მოსახლეობა ლეკიანობის გამო გადასახლებულა. ლავრა ეკუთვნოდა ლავრელაშვილებს, რომლებიც ყმად გაუხდია თურქესტანიშვილს და ლავრის მამულიც თურქესტანიშვილს დაუსაკუთრებია. თურქესტანიშვილის ნებართვით რუს მონაზვნებს ლავრის ეკლესია განუახლებიათ და მისი კარ-მიდამოს ნაწილიც შეუსყიდიათ. ლავრა მათ გადაუქცევიათ მონასტრად. 1906—7 წლებში მონასტერი დაურბევიათ და მონაზვნებიც გაქცეულან.

გომიჯვარი (ნადირაანთ სოფელი) მდებარეობს მაღლობზე. აქ ცხოვრობენ ნადირაშვილები. ეს გვარი (ნადირაძე) იმერეთიდან გადმოსულა და თარხნიშვილის ყმად გამხდარა. სოფელი ძველია, რასაც მოწმობს ნასახლარი ადგილები, ეკლესიები და დიდი კომპიცი. გომიჯვარს იხსენიებს ვახუშტიც: „წინარეს აღმოსავლით და გომიჯვრის ზეით არს მონასტერი ლავრა“.

გომიჯვარში უცხოვრიათ კოტეტიანთ (კოტეტიშვილებს). აქ მათ ჰქონიათ თავიანთი საკუთარი „პაპაძიანთ“ ეკლესია (წმ. გიორგი). კოტეტიანთ გვარი იხსენიება ქვათახევის მონასტრის აღაპში 1518 წ.. კოტეტიანთ პაპა ყოფილა მეფის კარის მღვდელი და აზნაურობაც მიუღია¹.

ეტყობა, ეს სოფელი ლეკიანობის გამო აყრილა და კოტეტიშვილებიც აქედან გასახლებულან კავთისხევში. შემდეგ იმერეთიდან გადმოსულან ნადირაძეები და აქ, გომიჯვარში, დასახლებულან. ამ სოფელსაც ეწოდა ნადირაანთ სოფელი, მაგრამ ხალხი მას ისევ ძველებურად გომიჯვარს უწოდებს.

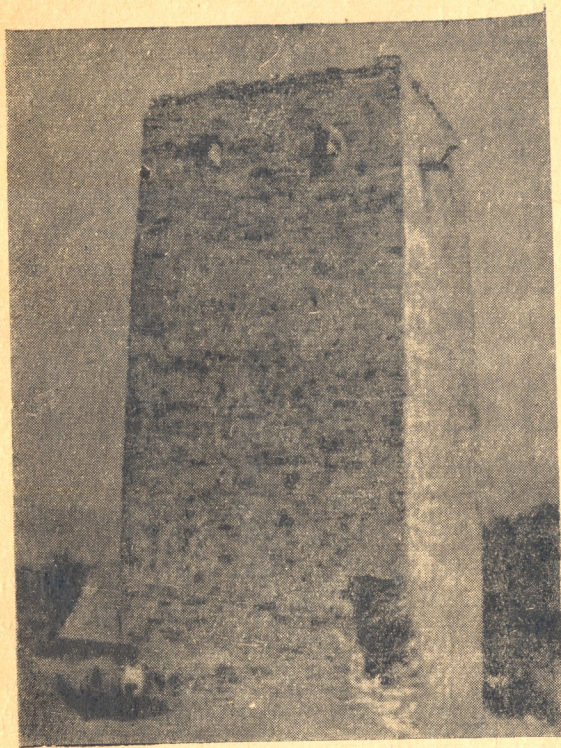
ეს სოფელი მებატონე თარხნიშვილს ეკუთვნოდა; დავალიანების გამო ბატონს ნადირაანთ სოფელი დაუგირავებია ბანკში. ბანკიდან სოფელი შეუსყიდია მანთაშევს, რომელსაც განუზრახავს აქედან მოსახლეობის აყრა, მაგრამ რევოლუციას მოუსწორია და ნადირაშვილებიც გადარჩენილან.

გომიჯვრის ორივე ეკლესია ერთნაირია; ორივე ნაგებია ქვა-

¹ Пл. Иосселиани, Описание Кватахевского монастыря, гв. 153.

ყოფილია და აგურით, მარტივად და ღარიბულად. ფორმით ცალნა-
ვიანია.

ქვემოთას, რომელსაც უწოდებენ „ნათლისმცემელს“ ან „წითელ
საყდარს“ (აგურის გამო), ჩატანებული ჰქონია წარწერიანი ქვაფი-
ქალი, რომელიც აქედან ამოუღია სანდრო ნადირაშვილს და თავის
ბოსლის კედელში ჩაუშენებია.



სურ. 7. გომიჯვრის კოშკი

ტექსტი მხედრულია და იკითხება ასე:

1. ქ.:გი.:ძმად:უფლისად:წოდებულო:და:მკერდსა:სიტყუისა:
ღთისასა:მიყრდნ
2. ობილო:ძეო:ქუხილისაო:იოვანე:მახარებელო:ღთის:მეტყველო:
მეოხ:მეყავ:დღესა:მ



3. ას:ზარის:სკდელსა:წინაშე:მეუფისა:ოდეს:ენანი:დადუმდეს:და:საქმენი:ლა

4. ლადებდენ:ძესა:სულ:კურთხეულისა:მეფის:ვახტანგისასა:რომელსა:

5. ეწოდებოდა სპარსთა:ენათა:მიერ:შაჰნავაზ:ლეონს:და:თანა:მეცხედრესა:და:d

6. ეთა ჩვენთა:ამინ:ადამს:აქეთ:შვიდი:ათას:რგზ:ქქსა:ტობ:თვე:სა:სეკდენბერს კ [ვ]

ეს წარწერა ეკუთვნის 1684 წელს¹. აქ მოხსენებულია ვახტანგ V შაჰნავაზად წოდებული, რომელიც მეფობდა 1658—1675 წწ. და მისი ძე ლეონი, ვახტანგ VI მამა.

ამ ეკლესიის უკან არის აგურნარევი კლდის ქვით ნაგები შენობის ნაშთი, რომელიც წააგავს წყაროს. იგი თალიანია; დატანებული აქვს წყლის მილები. ამბობენ, აქ იყო წყლის აუზიო, საიდანაც წყალი მილებით შედიოდა ასეთსავე მეორე ნაგებობაში, რომელსაც უჩვენებენ გზის პირას, თუმცა კვალიც არ ეტყობა მისი.

მეორე ასეთივე ტიპის ეკლესიას უწოდებენ ერკემლის საყდარს. ამ საყდრის თავზე გამოსახული ყოფილა ერკემალი (ყოჩი). კარის ჩარჩოს შერჩენილი აქვს ჩუქურთმიანი არშია.

აქვეა კარგად ნაგები ხუთსართულიანი და კვადრატული ფორმის მაღალი კოშკი, რომლის სახურავი ჩაქცეულია. მას გარშემო აქვს ორ-ორი ჩარდახი. სართულებში გამართულია სათოფურები, თახჩები, რა რამდენიმე ბუხარი. პირველ სართულში დატანებული თიხის ორი მილი. მთელი ეს ფართობი თავისი კოშკით, ეკლესიითა და სხვა ნაგებობებით შემოზღუდული ყოფილა გალავნით, რომლის კვალი ახლაც ეტყობა.

ამბობენ, რომ გომიჯვარში ამ ადგილას მეფე ისვენებდა და ეს ციხე-გალავანიც სამეფოდ ყოფილა მოწყობილიო (წყლის აუზი, აბანო, სასახლე და სხვ.).

მატერიალური კულტურის ძეგლებში ყურადღებას იქცევს აქაური საფლავის ქვები, რომლებზედაც გამოსახულია ყოფა-ცხოვრების რეალიები. ისინი, ამავე დროს, წარმოადგენენ ხალხური შემოქმედების ნიმუშებს.

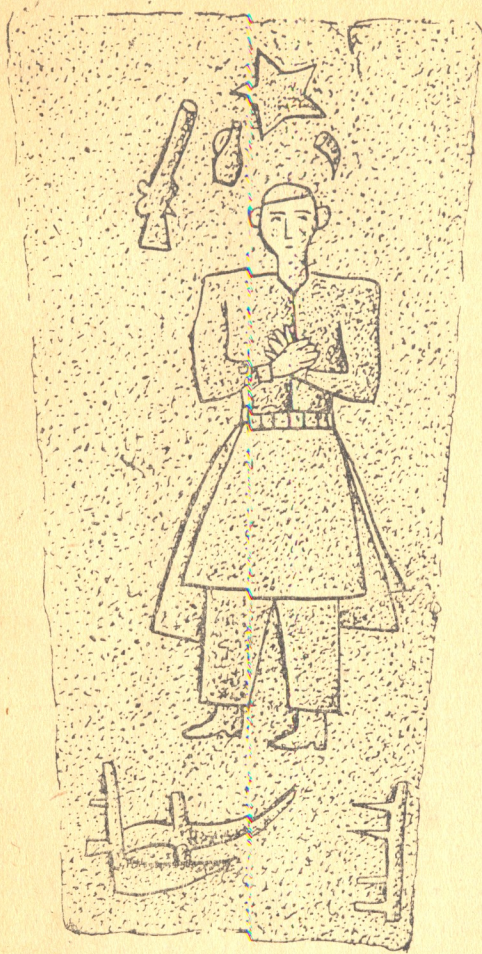
საფლავის ქვები მოტანილია ნიჩბისიდან, ჭყოპიანიდან და ძეგ-

¹ ამ წარწერის ტექსტი დაბეჭდილი აქვს ვ. ბერიძეს — „წინარეხი—გომიჯვარი—სასზორი“. იხ. საქარ. სსრ მეც. აკადემიის მოამბე ტ. 4, № 6, თბ. 1948 წ. გვ. 608.

ვიდან. მათ შორის უკეთესად ითვლება კყოპიანის ქვა, როგორც უფრო გამძლე და შედარებით ძვირადღირებული ფასობს.



კავთურას ხეობაში ყოველ სოფელს აქვს თავისი სასაფლაო, ჩვე-



სურ. 8. გუთნის მთელის საფლავის ქვა

ულებრივად იგი მოთავსებულია ეკლესიის მახლობლად, ან ეკლესიის ეზოში.

საფლავის ქვას ოსტატი ამზადებს დამკვეთის სურვილის მიხედ-

ვით და მასში მოცემულია მიცვალებულის პიროვნების დამახასიათებელი ნიშნები; მაგალითად, გუთნის დედა გამოსახულია გუთნეულით, ღურგალი—ხერხითა, ცულითა და ხელჩოთი, მკერავი—უთოთი და მაკრატლით, მეცხვარე—კომბლითა და ცხვრისსაპარსი მაკრატლით და სხვ. საფლავის ქვების გამოსახულებანი საყურადღებოა აგრეთვე ეთნოგრაფიულადაც. კარგად არის გადმოცემული ეპოქის დამახასიათებელი ტანთხაცმულობა: ნეფე—ტოტებიანი გვირგვინით, პატარძალი—სადედოფლო კაბაში, თავდახურული მანდილოსანი და სხვ.

საფლავის ქვებზე გვხვდება დღევანდელი იდეოლოგიის ამსახველი ნიშნებიც; ხუთქიმიანი ვარსკვლავი და ჩაქუჩ-ნამგალი თანდათანობით ცვლიან საეკლესიო ჯვრებსა და კელაპტრებს. ზოგან საფლავის ქვებზე ამოჭრილია სევდიანი ეპიტაფიები, რომლებშიც მიცვალებული მოგვითხრობს თავის უბედობას, ჭირისუფალი კი უნუგეშო მწუხარებას.

ზრომა-საჭიანობა

რევოლუციამდელ პერიოდში კავთურას ხეობის მემამულეები იყვნენ თარხნიშვილები და ჯავახიშვილები. აქაური გლეხობა მათ უწევდა ყმურ სამსახურს და უხდიდა სხვადასხვა საბეგრო გადასახადს. გლეხობას მიწა არ ჰქონდა, ამის გამო იგი იძულებული იყო ამ მემამულეთა მიწები დაემუშავებინა და მათთვის მიეცა მოსავლის ნახევარი. გადმოხიზნული მთიულები კი მემამულეს უხდიდნენ „მახტას“, კომლზე წლიურად 10—25 მანეთამდე.

ტყე, საძოვარი, სარწყავი რუები და სხვა მემამულეების განკარგულებაში იყო და გლეხებს მათ ნებადაურთველად სარგებლობა არ შეეძლოთ.

სოფლის მეურნეობის გაუმჯობესებაზე ხომ არავინ ზრუნავდა და გლეხობა აქაურ მამულებს ამუშავებდა პრიმიტიული წესებით. ამის გამო მოსავალიც მცირე მოდიოდა და მოსახლეობასაც სარჩო არ ჰყოფნიდა. მშრომელი გლეხობის უმეტესი ნაწილი, რომელსაც არც მიწა და არც სამუშაო იარაღები არ გააჩნდა, შიმშილობდა.

გლეხობის შეძლებული ფენა მემამულეებისაგან მიწებს მამასისხლად ყიდულობდა.

ძირითადად აქაური მოსახლეობა მისდევდა მემინდვრობას, ნაწილობრივ მევენახეობასაც.

მიწას ხნავდნენ ხის გუთნით, რომელშიაც შებმული იყო რამდენიმე უღელი მუშა საქონელი.

ღარიბ გლეხობას გუთნეული არ გააჩნდა და ამის გამო რამდენიმე კომლი ერთიანდებოდა და ასე ამუშავებდნენ მიწას. გუთნეულში ხარზე ერთი დღე იყო დაწესებული, ე. ი. ერთი დღიური მიწის მოხვნა. გუთნის დედას ეკუთვნოდა ექვსი დღე, ღამის მეხრეს ოთხი დღე, ღდის მეხრეს ორი დღე და სხვ.. სასმელ-საჭმელი იმისი იყო, ვისი მიწაც იხვნებოდა. მიწის მოხვნის წინ და დამთავრებისას დაილოცებოდნენ და ზეცას შესთხოვდნენ ზომიერ ნამსა და სითბოს. თუ გვალვა დადგებოდა, წვიმის მოსაყვანად მიმართავდნენ სხვადასხვა წესებს. აწყობდნენ „ლაზარეს“. ამისათვის აკეთებდნენ დედოფალას და მას სოფელში ჩამოატარებდნენ, თან მღეროდნენ: „აღარ გვინდა გორიხიო, ღმერთო, მოგვეც ავდარიო“ და სხვ.. თუ ეს არ უშველიდა, მაშინ იცოდნენ გუთნის გაცურება მდინარეში. დედაკაცებს შეაბამდნენ გუთანში და წყალში გაატარებდნენ (ვითომც ხნავენ). ქალები ერთმანეთს წყლით წუწავდნენ და იძახოდნენ: „წვიმა მოვიდაო.“

რასაკვირველია, ასეთი ცრურწმენა გვალვას არ შველოდა; მემამულე კი ასეთ შემთხვევაში წყლის სიმცირის გამო გლეხობას არ აძლევდა თავისი რუებიდან მოსარწყავ წყალს და ყანებიც ფუჭდებოდა.

თუ ავდარს დაიჭერდა, მაშინ ცრუმორწმუნე გლეხობა ელიას ევედრებოდა სეტყვისაგან დაეთარა ნათესები, რისთვისაც ციკანს უკლავდნენ მას.

თუ ყანები გადაურჩებოდა გვალვასა და სეტყვას, მაშინ გლეხი ცდილობდა იგი დაეცვა ფრინველებისაგან და აკეთებდა „ჩიტფაფაობას“ და სთხოვდა ჩიტებს, ყანა არ გაენადგურებინათ.

ასე ვაი-ვაგლახით მოყვანილ ჭირნახულის გაღწევას რომ შეუდგებოდა გლეხობა, ახლა მას კალოზე მიადგებოდა მენახვგრე მემამულე, მღვდელი, რომლისთვის დრამაში¹ უნდა მიეცა ერთი თუ ორი ჩანახი პური და სხვა მრავალი მოვალეც. მას პირველ გაღწეულ პურიდანვე უნდა აეღო ხატისათვის განკუთვნილი „მზვარა“ და სხვ.. ასევე იყო მევენახეობაშიც. გლეხი ამუშავებდა მემამულის ზვრებს. თავისი ვენახიდან გლეხი ვალდებული იყო მემამულისათვის მიერთმია რამდენიმე კოკა ღვინო, ხატისათვის კი „ზედაშე“ პირველად დაწურული ღვინიდან.

¹ საეკლესიო გადასახადი მღვდელმსახურობისათვის.



კავთურას ხეობის მოსახლეობა ცხოვრობდა შეჯგუფებულად სახლები ჰქონდათ მიწური და ბანიანი. ადამიანი და საქონელი ერთ მიწურ დარბაზში იყო მოთავსებული, ჰაერი იყო ნესტიანი და მძიმე. მემამულეებს კი ევროპულად გამართული სახლ-კარი ჰქონდათ, სამზარეულოთი და საჯინბოთი.

სკოლები და სხვა კულტურულ-საგანმანათლებლო დაწესებულებანი სოფლად არ არსებობდა. ერთადერთი გასართობი ადგილი იყო ეკლესია-მონასტრები, სადაც სრულდებოდა წირვა-ლოცვა და წელიწადში ერთხელ იმართებოდა ხატობა — სოფლის დღეობა.

ყველაზე დიდი ხატობა იმართებოდა ქვათახევში, სადაც დიდძალი ხალხი იყრიდა თავს. დგებოდნენ ღამისთევად და ასრულებდნენ სხვადასხვა რიტუალს. მუსიკითა და ცეკვა-თამაშით შემოუფლიდნენ ეკლესიას, იშლებოდა სუფრები და დროს ატარებდნენ სმა-ჭამაში. იმართებოდა ჭიდაობაც, ბოლოს ამას მოყვებოდა ჩხუბიც და შეიქმნებოდა ერთი ორომტრიალი. ასე ცხოვრობდა გლეხობა საუკუნეთა მანძილზე.

ოქტომბრის დიდმა სოციალისტურმა რევოლუციამ ძირფესვიანად გარდაქმნა ძველი სოფელი და მისი ყოფა-ცხოვრება. გლეხობა საბოლოოდ გათავისუფლდა მემამულეებისაგან და თვითონვე გახდა სოფლის ბატონ-პატრონი.

დღეს კავთურას ხეობის მშრომელი გლეხობა ჩაბმულია საკოლმეურნეო მშენებლობაში; ისინი გაერთიანებული არიან კოლმეურნეობებში, რომლებიც უმთავრესად ეწევა მემინდვრეობას და მესაქონლეობას. მემინდვრეობაში უხვ მოსავალს იძლევა: პური, ქერი და ჭარხალი, სიმინდიც ბლომად მოჰყავთ. მისდევენ აგრეთვე მევენახეობასა და მებაღეობას. ვაზებში აქ ხარობს რქაწითელი და ჩინური (ჩრდილის). ადგილი სარწყავია, ჰავა ზომიერი, რაც ხელს უწყობს მოსავლის სიუხვეს. ამასთანავე, აქაური სოფლის მეურნეობა მექანიზებულია. მუშაობენ ტრაქტორები და კომბაინები.

კავთისხევშია აგრეთვე შამპანურის კარგად მექანიზებული დიდი ქარხანა.

კოლმეურნეობებს ჰყავთ აგრონომები, რომლებიც ხელმძღვანელობას უწევენ კოლმეურნე გლეხობას მინდვრის კულტურების მოვლა-დამუშავებაში და აგრეთვე აძლევენ რჩევა-დარიგებას სოფლის მეურნეობის სხვადასხვა საკითხებზე. აქაური კოლმეურნე გლეხი დღეს საკმაოდ გათვითცნობიერებულია უხვი მოსავლის მოყვანის

საქმეში, დარწმუნებულია თავის ცოდნაში და არ ესაჭიროება
ჭველი მამაპაპური ცრუმორწმუნეობის გამოყენება.

კოლმეურნეობათაგან ყველაზე მოწინავეა კავთისხევის კოლ-
მეურნეობა, რომელსაც კარგად აქვს დაყენებული სოფლის მეურ-
ნეობის მექანიზაცია და შრომის ორგანიზაციის საქმე.

აქაური კოლმეურნეები ეწევიან მეცხოველეობასაც. ყველგან
აქვთ მეცხოველეობის ფერმები, უმთავრესად მისდევენ მეძროხეო-
ბასა და მეცხვარეობას. მათ შორის კავთისხევის ფერმა ყველაზე მო-
წინავეა. ამზადებენ რძის სხვადასხვა ნაწარმს (კარაქი, ერბო,
ყველი და სხვ.).

ფერმებს ჰყავთ თავიანთი ვეტექიმები და ზოოტექნიკოსები,
რომლებიც ხელს უწყობენ მეცხოველეობის ზრდასა და განვითარ-
ებას.

საკოლმეურნეო მშენებლობასთან ერთად სახე იცვალა სოფელ-
მაც. აქაური კოლმეურნეები ცხოვრობენ შეძლებულად. სოფელი
კეთილმოწყობილია. გაყვანილია გზები და სასმელი წყაროები. სახ-
ლებიც ქალაქურია, ბევრია ორსართულიანი, კარ-სარკმლებითა და
აივნებით გამართული. სახლის შინამოწყობილობაც ქალაქურია.
ცხოვრობენ სუფთად და კულტურულად. სოფლები განათებულია
ელექტრო-შუქით. ელსადგურები აგებულია კავთისხევეში, გუდალეთ-
ში და თვალადში. სოფლებში ყველგან არის საექიმო პუნქტები,
კავთისხევეში კი აქვთ კარგად მოწყობილი საავადმყოფო. ავადმყოფო-
ბის შემთხვევაში აქაურ კოლმეურნეს უკვე არ ესაჭიროება მკითხავი,
ქადავი და ექიმბაში, არც ხატის დამიზღვიანობის გამო ხატებში
სიარული; იგი მიდის საავადმყოფოში, სადაც უფასოდ მკურნალობენ.

კავთურას ხეობა კულტურულად საკმაოდ დაწინაურებულია.
აქ არსებობს სხვადასხვა ტიპის სკოლები: საშუალო სკოლა არის
კავთისხევეში, სხვაგან რვაწლიანი და ოთხწლიანი სკოლებია, რომ-
ლებშიც სწავლობს აქაური მოზარდი თაობა. წერა-კითხვის უცოდ-
ნინარობა კარგა ხანია ლიკვიდირებულია. ბევრი სწავლობს სხვა-
დასხვა უმაღლეს სასწავლებლებშიაც.

აქვთ კლუბები და სამკითხველოებიც (კავთისხევეში, წინარეხ-
ში, გუდალეთში, ხანდაკში და სხვ.). კლუბებთან ჩამოყალიბებუ-
ლია მომღერალთა, მოცეკვავეთა, სპორტისა და სხვა გუნდები და
წრეები. კავთისხევეში არის კინოდანადგარი, რომელიც მოსახლეო-
ბას უჩვენებს სხვადასხვა კინო-სურათებს. კლუბებთან არსებული

დრამწრე ხშირად მართავს წარმოდგენებს, რომლებიც დიდხალ
კოლმეურნეებს იზიდავს.

ყველაფერი ეს ხელს უწყობს აქაური გლეხობის გათვითცნო-
ბიერებას. გლეხობა კულტურულად ერთობა კლუბებსა და სამკით-
ხველოებში; სადაც ამისათვის შექმნილია ყველა პირობა.

შ ი ნ ა ა რ ს ი

ფრაფიულ-ისტორიული მიმონილვა	3
ერიალური კულტურის ძეგლები	17
მა-საქმიანობა	42



Макалатна Серги Иосифович

КАВТУРСКОЕ УЩЕЛЬЕ

(На грузинском языке)

Художник Д. Дундуа.

Детюниздат Грузинской ССР

«Накадули»

Тбилиси

1960

* * *

რედაქტორი ვ. ბერიძე

მხატვ. დ. დუნდუა.

მხატვ. რედაქტორი გ. დიკო

ტექნიკური მ. მექმარიასვილი

კორექტორი მ. მთვრალაშვილი

* * *

გადეცა წარმოებას 11/1-60

ხელმოწ. დასაბეჭდად 25V-60 წ.

ანაწყოების ზომა $6 \times 9^{5/8}$

ქაღალდის ზომა $60 \times 92^{1/16}$

ნაბეჭდი თაბანი 3. სააღრიცხვო-

საგამომცემლო თაბანი 2,3

ტირაჟი 3.000

შეკვ. № 36

ფასი 1 მან.

საქართველოს კვ ცვ-ის გამომცემლობის
პოლიგრაფკომბინატი „კონუნისტი“, თბილისი,
ლენინის ქ. № 14.

Полиграфкомбинат «Коммунисти»
Издательства ЦК КП Грузии. Тбилиси,
ул. Ленина № 14.