

481. 24
ქ-666

ქართული
ბიბლიოთეკა

საქართველოს
მუზეუმ-რევილიანი ცენტრი

სახელმწიფო

წიგნებისა და მისი კანონების შესწავლისათვის

შედგენილი

ფაქულტეტის ქარაიძის-მეურ.

თბილისი

სტამბა მ. შარაძისა და ან. ნიკოლ. ქუჩა, 21.

1895

78

ქართული
მუზეუმი

სახელმძღვანელო

ნოტებისა და მისი კანონების უსწავლისათვის.

საქართველოს რევოლუციური მუზეუმი
МУЗЕЙ РЕВОЛЮЦИИ ГРУЗИИ

შედგენილი

ფილიპონ ქორიძის-მიერ.

ნ 2619

M14580
2



ქობულაძის
საბჭოთა
ბეჭდვითი
სახლი

თბილისი

სტამბა მ. შარაძისა და ამხანაგობისა, ნიკოლოზის ქუჩა, 21.

Типог. М. Шарадзе и К°, Никол. ул., 21

1895



ქართული
ნაციონალური
ბიბლიოთეკა

ქართული ენის ლექსიკონი

ქართული ენის ლექსიკონი

Дозволено цензурою, Тифлиси, 2-го Мая 1894 г.

საქართველოს ენის ლექსიკონი

K 260.920
3

საქართველოს
ენის ლექსიკონი
საქართველოს
ენის ლექსიკონი

საქართველოს

ქართული ენის ლექსიკონი

თბილისი, მ. შავერძის ქ. 11

1892



მუსიკა.

მუსიკა არის შეწყობა, ჰარმონია ხმათა, რომელიც მძლავრად მმოქმედობს ადამიანის გრძნობაზედ.

მუსიკა იგივე პოეზიაა, განსაკუთრებული ენაა გრძნობათა, რომელიც, ცოტად თუ ბევრად, ყველასთვის ერთნაირად გასაგებია, ერთნაირად მისახვედრი, ერთნაირად გრძნობათა აშშლელი და დაშბადებელი.

მუსიკა ორგვარია: ხმოვანი (ვოკალური) და ისტრუმენტალური. ხმოვანი მუსიკაა ვალობა, სიმღერა, რომელიც ადამიანის ხმების შეწყობილებით წარმოსდგება, ხოლო ისტრუმენტალური მუსიკა ის კრებულია მწყობრთა ხმათა, რომელსაც გამოსცემს სხვა და სხვა დასაკრავი.

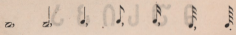
ხმოვანი და ისტრუმენტალური მუსიკა, დანიშნულებისა თვისისა თანხმად, არის: საეკლესიო, საკონცერტო, საოპერო, საზალო და საცეკვაო.

ჩვენ ვსთქვით, რომ მუსიკა წარმოსდგება დასაკრავთა და ადამიანთა ხმებისაგანაო. მაგრამ ისიც უნდა ვიცოდეთ, რომ ამ დასაკრავებსა და ადამიანთა ხმებს აქვთ სხვა და სხვა თვისებანი, რომელნიც ვანირჩევინ ერთმანერთს შორის სისხვილითა, სიწვრილითა, სიგრძითა, სიმაღლითა და სიდაბლითა. განვიმართოთ ეს თვისებანი ხმებისა და ბგერათა. ავილოთ, მაგალითად, სკრიპკა, ქიანური, თარი, ზონგური, არფა (ქნარი) და ვავსინჯოთ იმათზე ვაქიშული ალყები (სიმები). მათ შორის ზოგი გამოსცემს მაღალს ხმას, ზოგი დაბალს, ზოგი წვრილს და ზოგი მსხვილს, ბოხს ხმასა. ავილოთ ვხლა სულის ჩასაბერი დასაკრავები: ფლეიტა, დუდუკი, სალამური, სოინარი, ფაგოტი, ბუკი, ტრომბონი და სხვ. ფლეიტა გამოსცემს მაღალს, წვრილს და სასიამოვნო ხმას; ფაგოტი — დაბალსა და ღრუტუნას; სალამური — სუსტსა, მაღალს და საამო ხმასა, აგრეთვე სოინარი და დუდუკი. ბუკი — ბოხისა და შყვირალო ხმისა, ტრომბონი — ქექისა და მაგარის ხმისაა. ამნაირ განსხვავებას ვხვდავთ ადამიანთ ხმებ შორისაც. ყმაწვილისა და ქალის ხმა უფრო მაღალი და წვრილი ხმაა, ვიდრე კაციისა. ხმათა დასაწყობად რიგსა და წესზედ, მათის სიმაღლე-სიდაბლის მიხედვით, მოგონილია განსაკუთრებული სამუსიკო ან-ბანი, რომლის ასოთა რიცხვი სულ შეიღია. ამ ასოებს იტალიური სახელები აქვს: დო, რე, მი, ფა, სოლ, ლა, სი. გერმანელებმა დაარქვეს შემდეგი სახელები: c, d, e, f, g, a, h — ცე, დე, ე, ეფ, ეე, ა, აშ. ვალობა და სიმღერა, ანუ დაკრავა დასაკრავისა შეუძლებელია ისე, რომ ზოგი ხმა არ აუმაღლო, ზოგი არ



დაუდაბლო, ზოგი ჩქარა არ შესწყვიტო, ზოგი არ გაახანგრძლივე, არ ახანგრძლივე, თვის არის მოგონილი ზემოხსენებული ან-ბანი, რომლის თითოეულს ასოს ნოტი ეწოდება მუსიკაში.

ნოტი იწერება ამ სახით:



აქ გვაქვს შვიდი ნოტი. პირველი არის მთელი, მეორე — ნახევარი, მესამე — მეოთხედი, მეოთხე — მერვედი, მეხუთე — მეთექვსმეტედი, მეექვსე — ოც-და-მეთორმეტედი, და მეშვიდე — სამოც-და-მეოთხედი.

რომ ცხადად დაეინახოთ ამ ნოტების მნიშვნელობა, ერთმანერთს შორის განსხვავება და მათი წარმოება, საჭიროა გამოვხატოთ აქ სრული კრებული ნოტებისა.

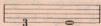
მთელი	
ნახევარი	
მეოთხედი	
მერვედი	
მეთექვსმეტედი	
ოც-და-მეთორმეტედი	
სამოც-და-მეოთხედი	

ეს კრებული ნოტებისა წარმოსდგება პირველის მთელის ნოტისაგან. პირველი მთელი ნოტი არის, როგორც ჰხედავთ, რგვალი, რგოლის მზგავსი = ამ მთელისაგან წარმოსდგება ორი ნახევარი, რადგანაც მთელი რომ შუაზედ გავ-



ქ ლ ი ტ ე

კლიტე არის აუცილებელი საჭირო ნიშანი გალობა-სიმღერაში და მუსიკაში, რადგან კლიტით შეგვიძლიან გამოვიცნოთ სიმძლევ, ანუ სიღაბღე ხმისა. კლიტე გვიჩვენებს მაღალისა და დაბალის ხმის საგალობელს და დასაკრავს. კლიტე არის ცხრა ნაირი: 1), ძველი ფრანგული, რომელიც იწერება პირველს ხაზზე, ამნაირად:

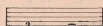


; 2), საზოგადო კლიტე, რომელსაც ჰქვია

კლიტე სოლ და იწერება მეორე ხაზზე, ასე:



; 3), ოთხი კლიტე, ესრედ წოდებული „დო“ ადამიანის ხმისათვის: კრინისათვის (სოპრანო), რომელიც იწერება პირველს ხაზზე, ასე:



4), მეორე კრინისათვის (მეცო სოპრანო) და იწერება მეორე ხაზზე, ასე:



5), ძილისათვის (კონტრალტო) და იწერება მესამე ხაზზე, ასე:



6), ვაჟიანისათვის (ტენორე), იწერება მეოთხე ხაზზე:



7), სამი კლიტე ესრედ წოდებული „კლიტე ფა“: მაღალის ბანისა (ბარიტონ), იწერება მესამე ხაზზე:



8), ბანისა (ბასი) იწერება მეოთხე ხაზზე:



და 9), ღვრინისა (ბასსო პროფონდო—ღრმა ბანი), იწერება მე-

ხუთე ხაზზე:



. რადგანაც ჩამოთვლილი კლიტეები ბევრი არის,

ამ უკანასკნელ დროში საუკეთესოდ დაინახეს შემცირება მათი. ამისათვის შემოიღეს სახმარად ყველა ხმებისათვის მხოლოდ ორი კლიტე: „სოლ“ და „ფა“. პირველი იხმარება მაღალ ხმებისათვის და მეორე—შუათანა და დაბალ ხმებისათვის. (თუმცა ახლა ხმარებაშია მხოლოდ ორი კლიტე: „სოლ“ და „ფა“, მაგრამ მოსწავლემ საჭიროა იცოდეს ძველი კლიტეები, რადგანაც ძველნი სამუსიკო თხზულებანი ძველებურ კლიტეთა ნიშნით არიან დაწერილნი; ამიტომ, თუ ვინცობაა შეხედა გასარჩევად ძველის კლიტით დაწერილი მუსიკა, ანუ გალობა, ვერაფერს ვაიგებს). კლიტე იწერება ყოველთვის საგალობლების თავში. კლიტე „სოლ“ იწერება ასე:



და კლიტე „ფა“

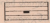
ასე:

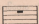
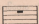


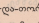
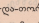
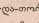
დღეს აუცილებელია იცოდეს მუსიკოსს ეს კლიტეები, რადგანაც ძველი მუსიკის ნაშრომები დაწერილია ამ კლიტეებით.



ზ ა უ ზ ა.

პაუზა არის გასაჩუმებელი ნიშანი მუსიკა-გალობაში. პაუზა არის იმდენი რიცხვით, სიგრძით და ზომით, რამდენიც თვით ნოტებია. ე. ი. პაუზა არის მთელი, ნახევარი, მეოთხედი, მერვედი, მეთექვსმეტედი, ოც-ღ-მეთორმეტედი ოც-სამოც-და-მეოთხედი. მთელი პაუზა იწერება ასე: . ეს პაუზა ეთანასწორება ერთს

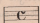
მთელს ფარდს (ტაქტს). მაგალითად, ორი მომღერალი აპირებს სიმღერის თქმას სხვა და სხვა ხმით; იმათში ერთს აქვს მთელის ფარდის ნოტი სამღერად, ხოლო მეორეს ერთის ფარდის პაუზა - . ეს პაუზა უჩვენებს, რომ მეორე მომღერალი უნდა გაჩუმდეს, ვიდრე პირველი მომღერალი აღასრულებს თვისის ფარდის ნოტებს. ნახევარი პაუზა იწერება ასე: . მეოთხედი ასე: . მერვე-

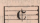
დი ასე: . მეთექვსმეტედი ასე: . ოც-და-თორმეტისანი ასე: . სამოც-და-ოთხისანიც. ყველა ეს პაუზები უჩვენებს იმდენს ხანს გაჩუმებასა და შეჩერებას, რამდენ ხანსაც გალობა-სიმღერა უნდა განგრძობილიყო, მის მაგიერ, რომ მისი შესაბამისი ნოტი ყოფილიყო სამღერი.

პაუზები იწერება ნოტების წინა და უკან ნოტთა ხაზებზე.

ზ ო მ ა.

ზომა მუსიკასა და გალობაში იმითომ არის საჭირო, რომ პიესა აღსრულდეს რითმულად, მოძრაობა ხმებისა და დასაკრავებისა გამოვიდეს თანასწორად, მწყობრად; რომ სიჩქარე, სიგვიანე, სიგრძელე და სიმოკლე ხმათა და დასაკრავთა ერთმანერთს თანხმობდეს და ეწყობოდეს სამათემატიკო სიმტკიცით.

სხვა და სხვა სამუსიკო თხზულება იწერება სხვა და სხვა ზომაზედ. განსამარტავად იმისა, რომელი პიესა რა ზომაზედ არის დაწერილი, შემოდებულაა ნიშნები, რომელიც ციფრით აღინიშნება პიესის თავში ასე: $\frac{2}{4}$, $\frac{3}{4}$, $\frac{3}{8}$, $\frac{6}{8}$, $\frac{9}{8}$, $\frac{12}{8}$. ოთხ მეოთხედიანს ზომას ციფრის მაგიერ საგალობლის დასაწყისში აქვს ამნაირი ნიშანი . ეს ნიშანი იმას გვიჩვენებს, რომ

ყველა ფარდები პიესისა უნდა აღსრულდეს ოთხ-ოთხჯერ ხელის დაკვრით. ამ ნიშანს ზოგიერთს შემთხვევაში გადაესმება ხაზი ამნაირად: 

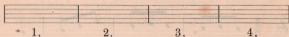
ეს მიმატებული, ანუ გადასმული ხაზი იმას პნიშნავს, რომ საგალობელი ოთხ მეოთხედიან ფარდის ზომაზედ ორჯერ უფრო ჩქარა უნდა აღსრულდეს და ხელიც, ოთხჯერ დაკვრის მაგიერ, ორჯერ უნდა იქმნას ხოლმე დაკრული. ამ ნიშანს მუსიკასა და გალობაში ჰქვია *alla breve* „აღლა ბრევე“ და პნიშნავს: *შემაკლებათაო*.



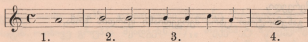
ქართული
საქართველოს
საქართველოს

ფ ა რ დ ი (ტაქტი).

ერთი, ანუ რამდენიმე ნოტი, შეგროვილი ერთს ადგილას, შეადგენს ფარდს. ფარდები განიყოფება ერთი-ერთმანერთისაგან საფარდო, ანუ სამიჯნო ხაზებით. რომ ცხადად დავინახოთ იმათი განყოფა და საფარდო ანუ სამიჯნო ხაზები, გამოვხატოთ აქ იმათი სახე:



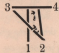
აქ არის ოთხი ფარდი. თითოეული მათ შორის შემოფარდულია ორისა-ვე კედრით ორის სამიჯნო ხაზით. როგორც ჰხედავთ, ეს ფარდები ცარიელია — უნოტო. ახლა გამოვხატოთ ნოტებით:



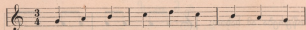
ჩვენ გამოვხატეთ ოთხი ოთხ-მეოთხედისანი ფარდი. პირველში ერთი მთელი ნოტი, რომელიც უნდა ვაგროვებდეს ხმით ოთხჯერ ხელის დაკვრის განმელობაში. მეორე ფარდშია ორი ნახევარი ნოტი. თითოეული მათგანი ითხოვს ორ-ორჯერ ხელის დაკვრას. მესამე ფარდშია ოთხი მეოთხედი ნოტი და თითოეული მათგანი ითხოვს თითოჯერ ხელის დაკვრას.

ზომა ხელის დაკვრით ანუ მოძრაობით უნდა იანგარიშებოდეს ასე: უნდა ასწიო და დაუშვა ხელი ძირს ორჯერ. მერე ერთხელ განზე გამოიქნო მარცხნივ და ერთხელაც განზე გაიქნო მარჯვნივ.

გამოვხატოთ ხაზებით და ციფრებით ხელის მოძრაობა ოთხ-მეოთხედისანი

ზომისათვის.  გამოვხატოთ ახლა სამ-მეოთხედისანი ზომა ფარდებით,

რომელსაც დასაწყისში უწერია რიცხვი ზომისა.



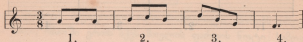
ამ სამს ფარდში არის სამ-სამი მეოთხედისანი ნოტები, თითოეული ფარდო



უნდა აღსრულდეს სამჯერ ხელის დაკვრით: ორჯერ მარჯვნივ და ერთჯერ მარცხნივ: 3

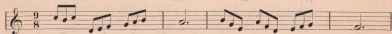


ავიღოთ მერვედიანის ნოტების ზომა თავიანთ ფარდებით:



ეს სამ მერვედიანი ფარდები უნდა აღსრულდეს იმ ნაირ ხელის მოძრაობით, როგორც სამ-მეოთხედიანი ფარდები. და თუ ჩქარის მოძრაობის საგალობელი ანუ დასაკრავი იქნება, მაშინ შეიძლება თითო ხელის დაკვრით აღსრულდეს თითოეული ფარდი, მაგრამ თითო ხელის დაკვრაში უნდა გამოვიდეს სამი მერვედი.

ახლა განვიმარტოთ ცხრა მერვედიანი ფარდის ზომა,



აქ მეორე ფარდში გვაქვს ერთი ნახევარი ნოტი წერტილით, რომელიც შეადგენს სამს მეოთხედს, საიდანაც წარმოსდგება ცხრა მერვედი. თუცა ერთს მეოთხედს აქვს ორი მერვედი და არა სამი, მაგრამ ცხრა მერვედიან ზომაში თითო მეოთხედი შეიცავს სამს მერვედს, როგორც ტრიოლი და რთული უთანასწორო ზომა. ცხრა მერვედიანი ზომა ითხოვს ცხრაჯერ ხელის დაკვრას ასე:



შეიძლება სამჯერ ხელის დაკვრითაც აღსრულდეს ეს ზომა, მაგრამ თითო ხელის დაკვრაში უნდა გამოვიდეს სამ-სამი მერვედი.

წ კ უ ფ ი (გრუპპა).

წერილობანი ნოტები, შეგროვილი ჯგუფ-ჯგუფად, შეადგენს გრუპპას. წერილ ნოტებად ითვლება: მეოთხედი, მერვედი, მეთექვსმეტედი და სხვ. გრუპ-

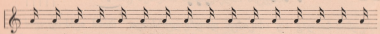
პა ნოტთა იწყება ამ სახით:

აქ გვაქვს ჩვენ მერვედიანი ნოტები, გადაბმული ერთმანერთზე ორ-ორი

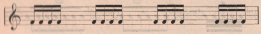


ერთად. ორი ნოტი გადაბმული ერთი მეორეზე ერთი გრუბპაა. ჩვენ აქ გვაქვს ოთხი გრუბპა, რომელიც ზომით ეკუთვნის ზომას, იმიტომ რომ ერთი გრუბპა შეადგენს ერთს მეოთხედს, რადგანაც ერთი მეოთხედი შეიცავს ორ მერვედს, ორი გრუბპა—ორ მეოთხედს და ორი მეოთხედი—ორ მეოთხედიან ფარდის ზომას. აქედანაა სჩანს, რომ გრუბპებად დაყოფილი ნოტები განგვიმარტავს ფარდების ზომასაც.

ავიღოთ მეთექვსმეტე ნოტები და შევადგინოთ გრუბპები. ამ გრუბპების წყობილებით შევტყობთ, რამდენი ნოტი რომელს ზომას ეკუთვნის.

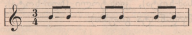


გადავბათ ოთხ-ოთხი ნოტი ერთმანერთზე.

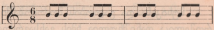


აქ გვაქვს ოთხი გრუბპა. თითოეული მათგანი შესდგება ოთხ თექვსმეტის ნოტისაგან. ოთხივე გრუბპა შეადგენს $\frac{16}{16}$ თექვსმეტ მეთექვსმეტედსა, რვა მერვედს და ოთხ მეოთხედს. აქედან ვხედავთ, რომ წყობილება ნაჩვენების გრუბპებისა ეკუთვნის ოთხ მეოთხედიან ზომას.

ავიღოთ ახლა სამ მეოთხედიან ზომის გრუბპა.



აქ ექვსი მერვედიან ნოტებისაგან გვაქვს სამი გრუბპა, რომელიც შეადგენს სამს მეოთხედს და ეკუთვნის სამ მეოთხედიან ზომას.

ავიღოთ ექვს მერვედიანი ზომა. 

თითოეული ეს გრუბპა შესდგება სამ-სამის მერვედიან ნოტისაგან და ეკუთვნის ექვს მერვედიან ზომას. თითო ფარდი უნდა ვათავდეს ექვსჯერ ხელის დაკვრით, სამჯერ ძირს და სამჯერ განზე მარცხნივ გაქნევით. შეიძლება ორჯერ ხელის დაკვრითაც აღსრულდეს ეს ფარდი, მაგრამ თითო ხელის დაკვრასი უნდა გამოვიდეს სამი მერვედი.

ზ ო მ ა

თანასწორი და უთანასწორო.

ვარდა ზემო ნათქვამ ზომათა არიან კიდევ ზომანი თანასწორნი და უთა-



ნასწორი. თანასწორი ზომა არის ისა, რომელსაც აქვს ფარდებში ნოტები: მთელი, ორი ნახევარი, ოთხი მეოთხედი, ორი მეოთხედი, ოთხი მერვედი; რვა მერვედი და სხვ. ერთის სიტყვით, წვეილ-წვეილი რაოდენობა ნოტებისა. ხოლო უთანასწორო ზომა არის ისა, როდესაც ფარდებში კენტ-კენტი რაოდენობაა ნოტებისა. გამოვხატოთ ნოტებით თანასწორი და უთანასწორო ზომანი და დაინახათ წვეილს და კენტს რაოდენობას ნოტებისას.

წვეილი, წვეილი, წვეილი, წვეილი, წვეილი.

კენ ტი, კენ ტი, კენ ტი, კენ ტი, კენ ტი.

წვეილი, წვეილი, წვეილი, წვეილი, წვეილი.

კენ ტი, კენ ტი, კენ ტი, კენ ტი, კენ ტი.

როგორც ამ გრუპებშიდგანა სჩანს, თითოეული მათგანი კენტის რიცხვისა არის და ეკუთვნის უთანასწორო ზომას, მაგრამ ხმის სიგრძით კი უთანასწორება იმ წვეილ რიცხვიან ნოტებს, რომელიც უსხედან თავზე: $\underline{=}$, $\underline{=}$, $\underline{=}$, $\underline{=}$. ხოლო ციფრები უთანასწორო ზომის ნოტების თავზე დასმულნი: 3, 5, 6, 7. იწოდება: ტრიოლი, (სამ-ნოტა), კვინტალი (ხუთ-ნოტა), სექსტალი (ექვს-ნოტა) და სეპტალი (შვიდ-ნოტა გრუპა).

წ ე რ ტ ი ლ ი

მუსიკისა და გალობის მოძრაობაში ხშირად მოხდება ხოლმე, რომ ნოტი, რომელიც დანიშნულია ხმის განსაგრძობად, არ აკმაყოფილებს თვისის სიგრძით ლექსის მოთხოვნილებას. ამისათვის, ლექსი რომ გამოითქვას, მოთხოვნილებისამებრ, რითმულად, ნოტს სიგრძელე მოემატება წერტილით. წერტილი უმატებს ნახევარს სიგრძეს იმ ნოტისას, რომლის წინაც არის დასმული. მაგალითად: გამოვხატოთ მთელი ნოტი $\underline{=}$. ამას რომ წერტილი დაეუსვათ, გამოვა მთელ-ნახევარი; მაშასადამე მთელი ნოტი წერტილით გაუთანაბრდება $\underline{=}$ $\underline{=}$. ესე იგი ერთს მთელს და ერთსაც ნახევარს. აგრედვე დანარჩენი ნოტებიც წერტილით ნახევარსა ჰმატულობს სიგრძით. მოკლედ რომ ვთქვათ, წერტილი არის ნახევარი იმ ნოტისა, რომლის წინაც არის დასმული. ორი წერტილი თუ უზის ნოტს წინა, მაშინ მეორე წერტილი შეადგენს ნახევარს პირველ წერტილისას. ავიღოთ ნახევრიანი ნოტი ორის წერტილით $\underline{=}$, ეს უდრის: $\underline{=}$.



არიან იმისთანა ნოტნი, რომელთაც არც ფარდი აქვთ და არც წინააღმდეგობა. ნაირი ნოტები უნდა აღსარულდეს მარტო ერთის ხელის ძირს თუ მეოთხეზე. ამნაირ ხელის მოძრაობას ჰქვია გაფენა (კადენცა იტალიური სიტყვაა, და წარმოსდგება სიტყვისაგან *cadere, cascare, cascada*. კადერე, კასკარე, კასკადა, ჰნიშნავს ზეიდგან ძირს ჩამოვარდნას და ხელიც ვგრე ზეიდგან ძირს უნდა სცემო).

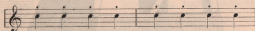
ტერმინები

ანუ მუსიკაში საზმარებელი სიტყვანი.

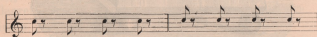
სხვა-და-სხვა ნაირ აღსასრულდებლად მუსიკისა და გალობ-სიმღერისა იხმარება მრავალ ნაირი ტერმინები, რომელიც გვანიშნებს, რანაირად უნდა აღსრულდეს ესა თუ ის საგალობელი პიესა. აი, რა-და-რა ტერმინები იხმარება სახელდობრ:

Stacato (სტაკატო)—დაცილებული, გაწყვეტილი, მოცილებული ერთ-მანერთისაგან, მკვეთრ-მკვეთრი. **Legato** (ლეგატო)—გადაბმული, შეკრული, **Marcato** (მარკატო)—შემჩნეული, გაკვლეული, გარკვეული. **Tenuto** (ტენუტო)—გაგრძელებული. **Ritenuto** (რიტენუტო)—შეკავებული, შენერებული.

შეგხედებათ მუსიკისა და გალობაში ნოტნი, რომელთაც თავზე აქვთ დასმული წერტილები. ამ წერტილიან ნოტებს ჰქვია „სტაკატო“ და უნდა გამოითქვას იმ ნოტებ ქვეშ მოწერილი სიტყვები მკვეთრ-მკვეთრად, მოკლედ მოკრით და კობტად, ან ნაწყვეტ-ნაწყვეტად; მეოთხედიან ნოტებზე თუ წერტილებია, უნდა გამოითქვას, როგორც მერყედიანი. მაგალითად:



წერტილები ნოტების თავზე არის სტაკატო, რომელიც უნდა გამოითქვას ასე:

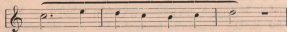


Legato. ლეგატო იწერება ამ სახით:



ეს სარტყელი ნოტების თავზე უჩვენებს, რომ მის ქვეშ მყოფი ნოტები უნდა გამოითქვას გადაბმით, განუწყვეტელიად, ტკბლად და ლიმობიერად.

ლეგატო ნოტებით იწერება ამნაირად:



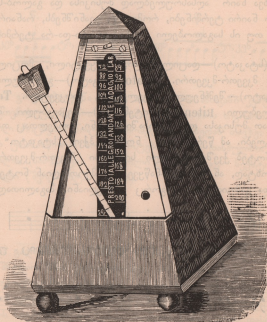
მუსიკის რევოლუციური მუზეუმი
 МУЗЕЙ РЕВОЛЮЦИИ ГРУЗИИ.



მარკატო. როცა მარკატო უზის ნოტს, მაშინ სიტყვა ნოტს უფრო მაგრად და გარკვევით უნდა გამოითქვას. როცა ტანუტა უნდა უფრო სწრაფად იქნას შექმნილი, ანუ ფრაზი უნდა გაგრძელდეს, ჩვეულებრივზედ მეტად უნდა გაპრტყელდეს. რიტეუტო როცა უზის ნოტს, მაშინ კოტ-კოტად უნდა შეეკავო მოძრაობა ზომისა.

მ ე ტ რ ო ნ ო მ ი .

მეტყეველ და შეუცდომლად განგვიმარტავს მუსიკალურ მოძრაობის ზომას მეტრონომი.



მეტრონომი არის დრო-გამის მზომელი სამუსიკო მოძრაობისა, მეღვინის-მიერ მოგონილი.

ხშირად ჰნახეთ პიესის დასაწყისში ამნაირ ნიშანს: **M. M.** ♩=58. ანუ **M. M.** ♩=58, ანუ **M. M.** ♩=58.

ორი ასო **M. M.** ჰნიშნავს შემოკლებით: მეტრონომა მეღვინისა. მეტრონომი არის აშენებული თავ-წვრილ კოთხოსავით. კოთხოში ცალ-კედაროს მიკრულია რკინის პრტყელი ფიცარი. ფიცარზე ხაზებია და ხაზებზე ციფრები. 58, 68, 80 და სხვ. კოთხოში ჩაკიდებულია რკინის მართული, მართუ-



ლის თავზე ჩამოკმულია რგვალი ტყვია. ესტყვათ, საგალობელს დაწერა მისი ში M. M. ♩=58. მაშინ მართულზე რომ ტყვიაა ჩამოკმული, უნდა დააღწრო იმის პირ-და-პირ, სადაც ხაზზე ციფრი 58 სწერია, უნდა ჰკრა ხელი და დაიწყებს კორწიანს საათის ენასავით. მოძრაობა კორწიანისა განმარტავს მტკიცედ პიესის ზომას. მეტრონომი მოიშართება გასაღებით და შიგნით მებანიკური შენობა აქვს, როვორც საათს.

ნ ი მ ნ ე ბ ი

მუსიკისა და გალობის მშვენიერად გამოხატვისათვის.

მუსიკისა და გალობის ღმობიერად, ბრწყინვალედ და მშვენიერად გამოთქმისათვის იხმარება ნიშნები, რომელიც ტერმინებად იწერება პიესის დასაწყისში. ეს ტერმინებია:

იტალიურად

ქართულად

Largo ლარგო.

განივრად, ფართოდ.

Largoassai ლარგოასსაი,

ძლიერ განივრად.

Adagio ადაჯიო,

ნელიად.

Grave გრავე

მძიმედ.

Lento ლენტო

გრძლად, პრტყლად.

Andante ანდანტე

ბიჯით, არც ჩქარა, არც ნელა.

sostenuto სოსტენუტო

მძლავრად, მაგრამ თავშეკავებით.

Moderato მოდერატო

განელებით, დამშვიდებით.

Maestoso მავსტოზო

დიდებულად, ღაღადებით, მდიდრულად.

Andantino ანდანტინო

კოტა ნაკლებ ანდანტეზე.

Allegro ალლეგრო

მზიარულად, ჩქარად.

Allegretto ალლეგრეტო

კოტა ნაკლებ ალლეგროზე.

Vivace ვივაჩე

ცხოვლად და ჩქარად.

Presto პრესტო

ცქვიტად, მალხაზად.

Prestissimo პრესტისსიმო

ძლიერ ჩქარა.

Agitato აჯიტატო

აღელვებით, აღშფოთებით.

ხშირად შეჰხედებით, რომ გალობა და მუსიკა მიდის ჩქარის მოძრაობით, მაგრამ როცა ამ ჩქარს მოძრაობას დასჭირდება განელება ანუ შეევიანება, მაშინ ხმარობენ ნიშნად შეევიანებისა სიტყვას Ritardando — რიტარდანდო — მოუკლ სიჩქარეს, შეევიანეო. Ralentando — რალენტანდო — უფრო ღუნედ, ღინჯად. ნელისა, ანუ წყნარის მოძრაობის ასაჩქარებლად ჰხმარობენ სიტყვებს,



crescendo—კრეშენდო, მოუმატე, გაზარდე, გააძლიერე. **Accelerando**—აჩქარდნა—გაქაჩვად, ე. ი. მოუმატე კრეშენდოს. **Precipitando**—პრეციპიტანდო—გაუტიე, გაეშურე. **stringendo**—სტრინჯენდო—თან-და-თან გაუტიე, გაუჩქარე.

გამოთქმა კალოსისა და მუსიკისა.

მგალობელი, მომღერალი და დამკვრელი ვალდებულია აღასრულოს პიესა გრძნობით და გემოვნებით და მით დააკმაყოფილოს მოთხოვნილება ხელოვნებისა და დაატკბოს სმენა ადამიანთა, გარდა საკუთარის გრძნობისა და გემოვნებისა გალობისა და მუსიკის აღსრულებელთ აქეთ სახელმძღვანელოდ შემდეგი ნიშნები: **Piano**—პიანო—წყნარად, დაბალის ხმით, **Pianissimo**—პიანისიმო—უფრო წყნარად, **Pianississimo**—პიანისისიმო—ძლიერ წყნარად, თითქმის ჩუმად, ოდნავ გასაგონად. ეს ნიშნები მთელის სიტყვის მაგიერ იწერება შემოკლებით: **p. pp. ppp.** წყნარის ხმების მაგარ ხმებად შესაცვლელად ჰხმარობენ შემდეგს ნიშნებს, ანუ სიტყვებს:

poco a poco—პოკო ა პოკო—ცოტ-ცოტად (მოუმატეო), **crescendo**—კრეშენდო—მოუმატე, გაზარდე.

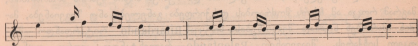
forte—ფორტე—მაგრად, გაბეღვით; **fortissimo**—ფორტისიმო—უმაგრესად, ძლიერად. ეს უკანასკნელი ტერმინები იწერება ასე: **f. ff.**

მაგარ ხმების შესაცვლელად წყნარ ხმებად ჰხმარობენ ამ სიტყვებს: **poco a poco de crescendo**—პოკო ა პოკო დე კრეშენდო—ცოტ-ცოტა მოუკვლ, **Diminuendo**—დიმინუენდო—შეამცირე.

ნიშნები. Ad libitum, a piacere ადლიბიტუმ, ა პიაცერე, ჰნიშნავს თავისუფლად, ზომას გარეშე, პიესის აღსრულებას.

ა ბ ბ რ გ დ ე ვ ზ

კობტად, ეშხიანად და გრძნობით რომ პიესა აღსრულდეს, მუსიკაში შემოღებულია პაწია ნოტები, რომელიც უსხედს მეოთხედიანს, მერვედიანს, ნახევრიანს და სხვა ნოტებსა და არ ექვემდებარება საკუთარს ზომას, არამედ ეკუთვნის იმ ნოტის ზომას, რომლის მახლობლადაც არის დასმული. გამოვხატოთ ხაზებზე იმათი სახე-დაწყობილობა:



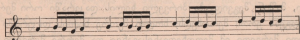
ეს პაწია ნოტნი, რომელნიც თავს დასტრიალებენ ამ დიდ ნოტებს, დღ



შნოს აძლევენ პიესას. ამ პატარა ნოტებს იტალიურად ჰქვია **მამოკი (ტრემა)**, ხოლო გერმანულად **ფორშლაგ**.

გ რ უ ჰ ჰ ე ტ ი (პაწია ნოტთა ჯგუფი).

პატარა ნოტებისაგან შესდგება ჯგუფი—გრუპპეტი. გრუპპეტი არის ოთხი პაწია ნოტისაგან შემდგარი ხრო და სხედს დიდრონ ნოტების წინ. გამოვხატოთ იმათი სახე-დაწყობილება ხაზებზე:



რადგანაც ეს გრუპპეტები შემდგარია ოთხ-ოთხის ნოტისაგან, იჭერს ბევრს ადგილს დიდრონის ნოტების წინა და აუშნავენ კიდევ იმათ ფარდებსა, ამიტომ გრუპპეტების მაგიერ, ე. ი. იმ ოთხის ნოტის ნაცვლად, სმენ ნოტის თავზედ ამნაირს ნიშანს: ♯

Fermato—ფერმატო.

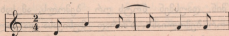
ფერმატო იწერება ამ სახით: ო. ეს ნიშანი იმასა ჰნიშნავს, რომ; როცა ის იქნება დასმული ნოტის თავზე, მაშინ ზომა შეჩერდება და ხმა-კი გაგრძელდება საჭიროებისა დაგვიარად, საზოგადოდ ფერმატო არის ნიშანი პიესის დასრულებისა.

ს ი ნ კ ო ჰ ე.

სინკოპე არის ერთის ხმოვანის ასოს მოკლედ და სუსტად გამოთქმა ლექსში.

სინკოპე მუსიკაში ანუ გალობაში განსაკუთრებული რითმული ფორმაა და იმასა ჰნიშნავს, რომ დაწყებული სუსტად და მოკლედ უნკროს ნოტზედ ხმა გადავა უმფროსს ნოტზე ჭქარა და შეგარად.

ავიღოთ ორ-ზომიანი ფარდი და გამოვხატოთ უნკროს ნოტიდგან უფროსს ნოტზე ხმის გადასვლა.



აქ, როგორც ვხედავთ, პირველი ნოტი ფარდისა არის მერვედი, ხოლო მეორე—მეოთხედი. პირველი ნოტი, როგორც მერვედი, უნკროსია მეოთხედ-

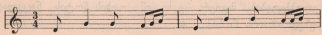
საქართველოს
პარლამენტის
პროცესული
ბიბლიოთეკა



ზე, მაშასადამე, ხმის სიგრძელეც უმოკლესია მეოთხედთან, ნოტისაზედ, ცი-
ლოთ ეს ნოტი ხმით მოკლედ და სუსტად და გადავიდეთ მეორე ნოტზე შავ-
რად და გრძლად, როგორც ითხოვს მათი სიგრძე-სიმოკლე და გამოვა სინკოპე.

ეს ორ-ზომიანი სინკოპიანი ფარდი, რასაკვირველია, უნდა აღსრულდეს
ორჯერ ხელის დაკვრით, მაგრამ სწორის და უმეტ-ნაკლებო მოძრაობით. რა-
დგანაც აქ პირველი ნოტია შერვედი, მეორე მეოთხედი და მესამე კიდე შერვე-
დი, ცოტა ძნელია მისი სწორედ და რითმულად გამოთქმა, ამისათვის უნდა
ვიქონიოთ სახეში, რომ პირველ-ჯერ ხელის დაკვრის დროს უნდა გადავიდეთ
ხმით მეოთხედიანს ნოტზედ, ისე, რომ მეოთხედიანს წაერთვათ ხმით ერ-
თი შერვედი, მაშინ შეგვიდგება პირველი ხელის დაკვრაში ორი შერვედი, რო-
მელიც შეადგენს ერთს მეოთხედს; ხოლო მეორე ხელის დაკვრაში უნდა ვი-
ხმაროთ ერთი შერვედი იმ მეოთხედიანსაგანვე და მეორე შერვედი უკანასკნე-
ლის ნოტისა იმ ფარდშივე.

გამოვხატოთ სამ-ზომიანი ფარდები სინკოპურის მოძრაობისა.



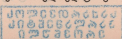
ამ სამ-ზომიანის ფარდის ნოტებსაც ისეთი სინკოპური მოძრაობა — სისუსტე
და სიმაგრე ხმისა აქვს, როგორც ორ-ზომიანსა.

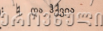
Diesi e bemoli

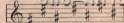
დიეზი და ბემოლი.

დიეზი და ბემოლი მუსიკალური ნიშნებია, რომელიც აჩვენებს ნახევარ
ტონით ზევით და ნახევარ ტონით ქვევით ხმის აწვე-დაწვეას. ეს ნიშნები იწერე-
ბა ამ სახით: # დიეზი, b ბემოლი. პირველი, ე. ი. დიეზი არის ასამაღლე-
ბელი ნიშანი ხმისა ნახევარ ტონით და მეორე — ბემოლი — დასადაბლებელი ხმი-
სა ნახევარ ტონითვე. დიეზი და ბემოლი იწერება პიესის დასაწყისში, იმ ნოტ-
თა ხაზებზე, რომელნიც მთელის პიესის გათავებამდის იგალობება ერთნი ნახე-
ვარ ტონით მალლა, ხოლო მეორენი ნახევარ ტონით დაბლა.

მოხდება ხან-და-ხან, რომ ხმა ორ-ნახევარის ტონით აიწვეს მალლა, ზე მა-
შინ უწერენ ნოტს ორ დიეზს, რომელიც იწერება ასე: x და ჰქვია დუბლ-
დიეზი — ორ-დიეზიანი. აგრედვე, როცა ორ-ნახევარ ტონით ხმამ უნდა დაბ-
ლა დაიწიოს, მაშინ დაუსმენ ნოტს ორ ბემოლს, ამ სახით: bb და ჰქვია
დუბლ ბემოლი, — ორ ბემოლიანი. ხშირად მუსიკასა და გალობაში დიეზისა,
ბემოლისა, დუბლ-დიეზისა და დუბლ-ბემოლის მნიშვნელობა გაუქმდება ხოლ-
მე და პიესა აღსრულდება ნორმალურ ტონზე. იმ შემთხვევაში დაუსმენ გა-
საუქმებელ ნიშანს იმ ხაზებზე, რომელზედაც იყო დიეზი, ბემოლი, დუბლ-დი-



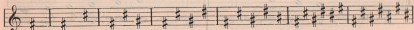
ეზი და დუბლ-ბემოლი. ეს გასაუქმებელი ნიშანი იწერება ასე:  იტალიურად ბეკკადრო, ფრანგულად ბეკარ და რუსულად ბტკაზ.

ღიეზები და ბემოლები იწერება ამ წყობილებით: 

როგორც ჰედავთ, აქ პირველი ღიეზი არის—ფა, მეორე—ლა, მესამე—სოლ, მეოთხე—რე, მეხუთე—ლა, მეექვსე—მი, მეშვიდე—სა. ყველა ეს ღიეზები მეხუთე ნოტის ადგილზეა დაწერილი, ე. ი. პირველი ღიეზი ფას ადგილზეა, მეორე—დოს ადგილზედ; გათვალთ ფა—დგან ღო—მდე ნოტები და ენახათ, რომ ღო ფა—დგან მეხუთე ნოტია. ამ მეხუთე ნოტს ჰქვიან კვინტა. ღო—დგან სოლ მეხუთე ნოტია და ჰქვიან კვინტა და სხვ.

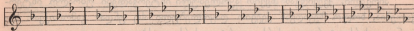
ერთის სიტყვით, კვინტაურის წყობილების დასაწყისი ნოტები არის: ფა, ღო, სოლ, რე, ღა, მი, სი.

ღიეზები იწერება ხაზებზე და ხაზებს შუა. როდესაც პიესას ერთი ღიეზი აქვს, იწერება ასე:


ერთი ღიეზი, ორი ღიეზი, სამი, ოთხი, ხუთი, ექვსი, შვიდი.

ერთი და იგივე წყობილება აქვს ბემოლების კვინტებსაც, მხოლოდ ბემოლები იწერება და ითვლება ზევიდგან ქვევით. განვმარტოთ უფრო ცხადად, საიდგან წარმოსდგება ბემოლები, როგორც ვიცით, ღიეზების პირველი ნოტი არის ფა და ითვლება ქვევიდგან ზევით. ახლა ჩამოვთვალოთ ხუთი ნოტი ფა—დგან ძირს: ფა, მი, რე, ღო, სი. ეს მეხუთე ნოტი სა არის კვინტა ბემოლისა. მაშასადამე ბემოლების კვინტაურის წყობილების დასაწყისი ნოტები არის: სი, მი, ღა, რე, სოლ, ღო, ფა.

კლიტეში—პიესის დასაწყისში ბემოლები იწერება ასე:


ერთი ბემ, ორი ბემ, სამი ბემ, ოთხი, ხუთი, ექვსი, შვიდი.

ჩვენ ვსთქვით, რომ ღიეზები და ბემოლები იწერება პიესის თავში, კლიტესთან, მაგრამ შეძლებდით ისეთს პიესებს, რომელსაც დასაწყისში არც ღიეზი აქვს და არც ბემოლი და აქა-იქ-კი ჰნახათ ხსენებულს ნიშნებს. ეს იმითი აიხსნება, რომ პიესის შემთხვევლს მოუსურვებია მხოლოდ ადგილ-ადგილ, პარმონის მოთხოვნისამებრ, ამა თუ იმ ხმისა და ნოტისათვის განსაკუთრებული მნიშვნელობა და შნო მიეცა და ამიტომ მხოლოდ შივა და შივ ჩაურთავს ხსენებული ნიშნები.



ბ რ ე — კ ა მ ა რ ა (ინტერვალი)

აწვე-დაწვეა, ანუ გადასვლა ხმით ერთის ნოტისაგან მეორე ნოტსად რაოდენობა არედ—კამარად, (ინტერვალად).

ინტერვალები ანუ არენი არიან ღიდებოცა და პატარებიცა. ყველაზე უფრო პატარა ნახევარ ტონია.

ინტერვალები (არენი) არიან შემდგომნი:

პრიმა	პირველი	კვინტა	მეხუთე
სეკუნდა	მეორე	სექსტა	მეექვსე
ტერცია	მესამე	სეტტიმა	მეშვიდე
კვარტა	მეოთხე	ოქტავა	მერვე.

ინტერვალები იწერება ქვევიდგან ზევით და ზევიდგან ქვევით. მაგალითად:

პირველს ოქტავაში.

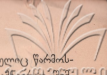
მეორე ოქტავაში.

პრიმა არის	დო	პრიმა არის	დო
სეკონდა	რე	სეკონდა	სი
ტერცია	მი	ტერცია	ლა
კვარტა	ფა	კვარტა	სოლ
კვინტა	სოლ	კვინტა	ფა
სესტა	ლა	სესტა	მი
სეტტიმა	სი	სეტტიმა	რე
ოქტავა	დო	ოქტავა	დო.

პირველი, ქვევიდგან ზევით აყოლებული ინტერვალები უბრალო ინტერვალებია, ხოლო ზევიდგან ქვევით დაყოლებული ასე უნდა გამოითქვას: სეკონდა—ძირს, ტერცია—ძირს, კვარტა—ძირს და სხვ.

ორ ნოტს შუა, ანუ ორ ხმას შუა ადგილი არის არე—ინტერვალი. იმ ორ ხმაში ერთი უნდა იყოს დაბალი და ერთი მაღალი. გამოვხატოთ ინტერვალები ანუ არე-კამარანი ზაზებზე.

აქ ორ ნოტს, რომელთაც ვუწოდებთ პრიმას, ინტერვალი (არე-კამარა) არა აქვს, ხოლო დანარჩენებს ყველას აქვს ინტერვალები და თავიანთი სახე-



ლები უწერია ძირს. გარდა ამისა არის კიდევ ინტერვალები, რომელიც წარმო-
დგება ნახევარ ნოტის მიმატებით, როგორც ძირს, ისე ზევით. აქ (ნამდვი-
დგარი ინტერვალები არის: დიდი ინტერვალი, პატარა ინტერვალი (ნამდვი-
ლი)—წმინდა ინტერვალი, გადიდებული ინტერვალი და შემოკლებული ინ-
ტერვალი. უფრო ცხადად რომ გავიგოთ ამ ინტერვალების სიდიდე, სიპატარა-
ვე, სინამდვილე, გადიდება და შემოკლება, გამოვიხატოთ აქ ნოტებით მათი
წყობილება.

ი ნ ტ ე რ ვ ა ლ ე ბ ი.

დიდი, ნამდვილი, პატარა, გადიდებული, შემოკლებული.

პრიმა

სეკონდა

ტერცია

კვარტა

კვინტა

სესტა

სექტიმა

ოქტავა.

აქ ნახევრების წყობილებისაგან სჩანს, რომ პრიმა არის ნამდვილი ანუ
წმინდა, გადიდებული და შემოკლებული. ნამდვილი ანუ წმინდა—იმიტომ, რომ
არაფერი არც ემატება და არც აკლდება; გადიდებული—იმიტომ რომ ნოტს
დო-ს აქვს დიეზი, რომელიც ნახევარ ტონის სიმაღლეს უმატებს; შემოკლე-
ბული,—იმიტომ რომ დო-ს აქვს ბემოლი, რომელიც ნახევარ ტონის ხმას
ართმევს.



სეკონდა არის: დიდი, პატარა, გადიდებული და შემოკლებული. დიდი, — იმისათვის, რომ დო—დგან რემდის მთელი ტონია; პატარა იმისათვის, რომ რე—ს ბემოლი აქვს, რომელიც ნახევარ ტონს აკლებს; გადიდებული იმისათვის, რომ რე—ს ოქტავაზე (ბეკარმა) ბემოლის გაუქმებით ნახევარი ტონი მიუმატა; შემოკლებული იმისათვის, რომ რე—ს ორი ბემოლი მთელის ტონის სიმაღლეს აკლებს. ტერცია არის დიდი, პატარა, გადიდებული და შემოკლებული. დიდი იმისათვის, რომ მთელი ტონი აქვს, პატარა იმისათვის, რომ მი—ს ბემოლი ნახევარ ტონს აკლებს, გადიდებულია იმისათვის, რომ მი—ს დიეზით ნახევარ ტონი ემატება, შემოკლებულია იმისათვის, რომ მი ორის ბემოლით მთელს ტონს ჰკარგავს.

კვარტა არის წმინდა—ნამდვილი, გადიდებული და შემოკლებული. წმინდა არის იმისათვის, რომ ამ ინტერვალს არც აკლდება და არც ემატება. გადიდებულია იმისათვის, რომ ფა—ს დიეზი ნახევარ ტონს უმატებს. შემოკლებულია იმისათვის, რომ ფა ბემოლით ნახევარ ტონს ჰკარგავს, ანუ მდაბლდება ნახევარ ტონით.

კვინტა არის წმინდა, გადიდებული და შემოკლებული. წმინდა—იმისათვის, რომ ამ ინტერვალს არც ემატება და არც აკლდება თავის ტონებზედ. გადიდებულია იმისათვის, რომ სოლ—ს დიეზით ნახევარი ტონი ემატება. შემოკლებულია იმისათვის, რომ სოლ—ს ბემოლით ნახევარ ტონი აკლდება.

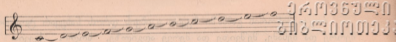
სექსტა არის დიდი, რადგანაც მთელი ტონები აქვს და ერთიც ნახევარი. არის პატარა, რადგანაც ჯა ბემოლით ნახევარ ტონს იკლებს. არის გადიდებული, რადგანაც ჯა დიეზით ნახევარ ტონს იძენს, შემოკლებულია, რადგანაც იგივე ლა ორი ბემოლით მთელს ტონს ჰკარგავს.

სექტავა არის დიდი, რადგანაც თავისს შვიდს ნოტში არა ვითარი გასადიდებელი და შესამოკლებელი ნიშანი არა აქვს. არის პატარა—იმისათვის, რომ სი ბემოლით ნახევარ ტონს ჰკარგავს. გადიდებულია იმისათვის, რომ იგივე სი დიეზით ნახევარ ტონს მატულობს, შემოკლებულია იმისათვის, რომ იგივე სი ორი ბემოლით მთელს ტონს ჰკარგავს.

ოქტავა არის წმინდა (ნამდვილი), რადგანაც თავისს რვა ნოტში შეურყეველია. არის გადიდებული, იმისათვის, რომ შერვე ნოტს—დო—ს დიეზით ემატება ნახევარ ტონი.—შემოკლებული,—რადგანაც იმავე დო—ს ბემოლით აკლდება ნახევარ ტონი.

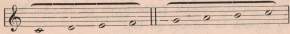
გ ა მ მ ა.

გამმა, ანუ ჰამმა ფრანგულად Echell—ემელ, გერმანულად Tonleiter—ტონლიტერ, იტალიურად scala—სკალა—არის კიბე, პწყალი. მუსიკაში გამმას კიბეს ემახიან და მართლაც გამმა არის ისეთი ნოტთა წყობა, რომელიც ჰგავს კიბეს. გამოვხატოთ ეს კიბე ნოტებით ხაზებზე.



გამმა არის ორ გვარი: დიატონიკური და ხრამატიული. დიატონიკური გამმა განიყოფება ორ ნაწილად: მაჟორად და მინორად (უფროსად და უნცროსად). უფროსი, ანუ მაჟორის გამმა წარმოსდგება ორის ტეტრ ახორდისაგან. ტეტრ ახორდი ბერძნული სიტყვა არის, რომელიც ჰნიშნავს ოთხს ალყას (სინს, სტრუფას) ხმარებულს ძველად რაიმი დასაკრავისათვის.

თითოეულ ტეტრ ახორდს, აქვს ოთხი ბგერა (ხმა) ორი ნახევარი ტონი და ორს ტეტრ ახორდში მთელი ტონი. გამოვხატოთ ორი ტეტრ ახორდი ნოტებით:

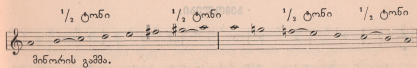
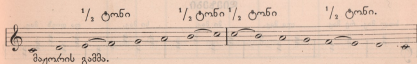


პირველი ტეტრ ახორდი მეორე ტეტრ ახორდი.

აეილოთ მთელი ოქტავა: დო, რე, მი, ფა, სოლ, ლა, სი, დო. პირველი ტეტრ ახორდი არის: დო, რე, მი, ფა. აქ დო, რე, მთელი ტონია. რე, მი — მთელი ტონია. მი, ფა, ნახევარ ტონია. მეორე ტეტრ ახორდი არის: სოლ, ლა, სი, დო. აქ სოლ, ლა, მთელი ტონია. ლა, სი — მთელი ტონია, სი, დო — ნახევარ ტონია და ერთი მთელი ტონიც არის ფა და სოლ, რომლითაც ტეტრ ახორდები იყოფება.

მაჟორს გამმაში (უფროსს გამმაში) ნახევარ ტონები მოჰხვდება მუდამ მესამე და მეოთხე — მეშვიდე და მერვე კიბის საფეხურზე, ე. ი. გამმის მესამე და მეოთხე ნოტზე, მეშვიდე და მერვე ნოტზე, რომელნიც ამ შემთხვევაში იქნებიან: მი, ფა, სი, დო.

დაესწერათ მაჟორის და მინორის (უფროსის და უნცროსის) გამმები:



გამმა, რომელშიაც არის ნახევარი ტონები მესამე და მეოთხე ადგილზე, მეშვიდე და მერვე ადგილზე — ე. ი. ტერციასა და კვარტას შუა, სექტიმისა და ოქტავას შუა, — იწოდება მაჟორ გამმად (უფროს გამმად).



როცა მინორის გამმაში ზევით აკიბვის დროს ნახევარ ტონზე მოხვედრებამეორე და მესამე, მეშვიდე და მერვე ადგილზე, ხოლო ქვევით ჩამოკიბვის დროს მეექვსე და მეხუთე, მესამე და მეორე ადგილზე, მაშინ ეს მინორის გამმა იწოდება მელოდირ მინორის გამმად. მინორის გამმა არის ჰარმონიულიც, მაგრამ მელოდისა და ჰარმონიაზე ვილაპარაკოთ მერე, როცა ჰარმონიას ვისწავლით.

გამმას აქვს მაჟორისა და მინორის ტონები. მაჟორის გამმას აქვს თავისი მზგავსი მინორის გამმა და ორივეს ე. ი. მაჟორს და მინორს ერთი და იგივე რიცხვი ნიშნებისა—დიეზისა და ბემოლისა. მინორის გამმა წარმოსდგება მაჟორის გამმისაგან. ესთქვათ და მაჟორს უნდა გავუკეთოთ თავისი მინორი. მაშინ და-დგან გადმოვალთ მესამე ტონზე ძირს. ეს მესამე ტონი ნოტი და არის. მაშასადამე და მაჟორიდგან წარმოსდგება და მინორი. სულ მაჟორს აქვს შა მინორი, რე მაჟორს სა მინორი და სხვ.

ყველა მაჟორის ტონები რომ ჩამოვიდეთ ტერციით ძირს, შეგვიდგება მინორის ტონები. მაჟორის ტონები კვინტაურის წყობილებით, როგორც წინადაცა ვსთქვით, არის: და, სოლ, რე, ლა, მი, სი, ფა. და მაჟორის ტონს არა ვითარი ნიშანი არა აქვს კლიტეში: სულ მაჟორს აქვს ერთი დიეზი კლიტეში. რე მაჟორს ორი დიეზი. და მაჟორს—სამი დიეზი. შა მაჟორს—ოთხი დიეზი. სა მაჟორს—ხუთი დიეზი. ფა # დაკე მაჟორს—ექვსი დიეზი.

აგრეთივეა წყობილება ბემოლებისაც. სი, მი, ლა, რე, სოლ, და, ფა. ფა მაჟორს აქვს კლიტეში ერთი ბემოლი სი—ზე. სი ბემოლ მაჟორს აქვს კლიტეში ორი ბემოლი, სი და მი. მი ბემოლ მაჟორს—სამი ბემოლი, სიზე, მიზე და ლაზე. ლა ბემოლ მაჟორს აქვს ოთხი ბემოლი. რე—ბემოლ მაჟორს—ხუთი ბემოლი. სოლ ბემოლ მაჟორს—ექვსი ბემოლი და სხვ.

დიეზები და ბემოლები კლიტეში იწერება ამ წესით.

დიეზები.

სოლ მაჟ. რე მაჟ. ლა მაჟ. მი მაჟ. სი მაჟ. ფა დიეზ მაჟ.

ბემოლები.

რადგანაც მაჟორისა და მინორის ტონები ბევრია და მათი დახსოვება ადვილი არ არის, ამისათვის მოსწავლემ უნდა იცოდეს მტკიცედ დიეზების და ბემოლების კვინტაური წყობილება და მაშინ ადვილად გაიგებს, რა ტონზეა პიესა დაწერილი.

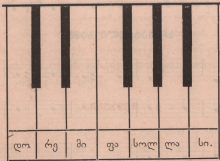
ესთქვათ, ოთხი დიეზი აქვს პიესას კლიტეში. რომელ ტონზეა პიესა



დაწერილი? როგორც კინტაურ წყობილებისაგან ვიცით, მეოთხე და იყოს რე-ზე. რე-ს შემდეგ, გამშის წყობილებისამებრ არის პიესა არის დაწერილი მა მეორ ტონზე. მოკლედ მოვსკრათ სიტყვა. უკანასკნელ დიეზს შემდეგ მდებარე ნოტი აჩვენებს ტონის სახელსა. ამგვარის საშუალებით შეიძლება გამოცნობა ყველა დიეზის ტონებისა. ბემოლების ტონების გამოცნობა უნდა ამნაირად: ვსთქვათ, პიესას აქვს ოთხი ბემოლი. კინტაურის წყობილებით მეოთხე ბემოლი არის რე, ხოლო რე-ს წინად არის ფა, ეს და უჩვენებს, რომ პიესა არის დაწერილი და ბემოლ მეორის ტონზე. ერთის სიტყვით, უკანასკნელი ტონის წინად მსხდომარე ტონი აძლევს სახელს ბემოლიან ტონებს. მეორის ტონი განსხვავდება მინორის ტონისაგან მით, რომ მეორის ტონს აქვს დიდი ტერცია, ხოლო მინორის ტონს პატარა ტერცია.

პატარა ტერცია იმისათვის ჰქვია, რომ ნახევარ ტონით უმცროსია დიდ ტერციაზე, როდესაც მა-ს უზის ბემოლი, რომელიც აკლებს ნახევარ ტონს. რა არის მთელი ტონი და ნახევარ ტონი?

მთელს ტონს მუსიკასა და გალობაში ეძახიან იმ ორს ერთმანერთს შორის ხმას, რომელთა შუა არის ნახევარ ტონი. რომ ცხადად განვმარტოთ მთელი და ნახევარ ტონი, საჭიროა გამოვსახოთ ფორტე-პიანოს ალყები (კლავიშები).

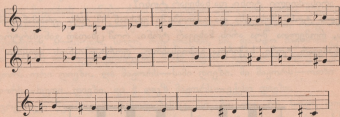


როგორც ჰხედავთ, ფორტე-პიანოს აქვს თეთრი და შავი ალყები (კლავიშები). შავი კლავიშები აწყობა ორი ერთად და სამი ერთად. დანარჩენები სულ თეთრებია. პირველი თეთრი კლავიში არის ორი შავი კლავიშის წინად, რომელსაც ჰქვია ფა, მეორე არის რე, მესამე—მი, მეოთხე სამი კლავიშის წინ—ფა, მეხუთე—სოლ, მეექვსე - და, მეშვიდე—სი. რომ დავპკრათ თითი პირველს თეთრს კლავიშს, რომელიც არის—ფა და მეორე თეთრ კლავიშსაც, რომელიც არის რე, გამოვცნობავს მთელის ტონის ხმას. ხო-

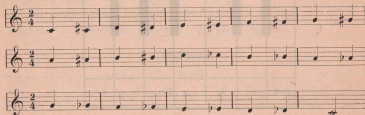


ლო იმათ შუა ე. ი. დო-სა და რე-ს შუა რომ შავი კლავიშებზეა მოთავსებული რომ დავჭკრათ, გამოგვიხატავს ნახევარ ტონს. ეს ნახევარ ტონს კლავიშებზე არის დიეზი—დო დიეზი და ზევიდგან ბემოლო, ე. ი. რე ბემოლო. აგრეთვე ხმითაც რომ ავიღოთ ეს ნოტები, მივიღებთ ზემოხსენებულს ტონებს. კიბე (სკალა) მარტო თეთრი კლავიშებისა: დო, რე, მი, ფა, სოღ, და, სი გამოგვიხატავს დიატონიკურს გამშას. ხოლო თეთრს კლავიშებთან, თუ დავჭკრათ შავ კლავიშებსაც, ე. ი. ჯერ თეთრს და მერე შავს, მაშინ მივიღებთ სრომატაულს გამშას. დიატონიკურს გამშას აქვს ორი ნახევარი ტონი: მი ფა, სი დო. მაგრამ თუ საჭიროება მოითხოვს, დიატონიკურს გამშასაცა აქვს ნახევარ-ნახევარი ტონები. გამოვხატოთ დიატონიკური გამშა ნახევარ ტონებით და სრომატაულად.

დიატონიკური გამშა ნახევარ ტონებით.



სრომატიული გამშა.



დიატონიკური ნახევარ ტონიანი გამშა განსხვავდება სრომატაულ გამშისაგან მით, რომ დიატონიკური გამშა ჰკიბავს მდლდა უბრალო გამშის წესით, ე. ი. დო, რე, მი და სხვ. და იმატებს თითქმის ყველა ნოტებზე ნახევარ-ნახევარ ტონს ბემოლებით და ოტკაზებით და იმეორებს ერთსა და იმავე ნოტს ყველა მეორე ფარდის დასაწყისში. ხოლო ძირს ჩამოდის იმავე რიგით, მხოლოდ დიეზებით და ოტკაზებით.

სრომატაული გამშა თითოეულს ფარდში ორი ნოტი ერთისა და იმავე წოდებისაა: დო, დო, რე, რე, მი, მი და სხვ. მიდის ზევით დიეზით მეორე



ნოტზე ფარდისა და ჩამოდის ძირს ბემოლით მეორე ნოტზე ფარდისა.

ე ნ გ ა რ მ ო ნ ი ზ მ ი .

როდესაც ორი მახლობელი ნოტი დიეზისა და ბემოლის საშუალებით შეადგენს ერთ ხმას, მაშინ ეს ხმა იწოდება ენგარმონიზმად. მაგალითად: დო დიეზით და რე ბემოლით შეადგენს ერთს ხმას. ანუ ასე: როცა გინდა, რომ ნოტი სი გახდეს დო-ს ხმისა, მაშინ სი-ს დაუუსვამთ დიეზს და გამოვა დო-ს ხმა. როდესაც გინდა, რომ რე იყოს დო-ს ხმისა, მაშინ რე-ს დაუუსვამთ ორ ბემოლს და გამოვა დო-ს ხმა და აგრეთვე სხვანიც.

კ ა მ ე რ ტ ო ნ ი .

როდესაც გალობა ანუ სიმღერა უნდა აღსრულდეს *acappella*—აკაპელა, ე. ი. უისტრუმენტოთ, მაშინ ძნელია ტონის მონახვა ზეპირად. ამისათვის მოიგონეს კამერტონი. კამერტონი არის ფოლადისაგან გაკეთებული ორ-პოტიკა

აი, ამაირი:



როცა ამ კამერტონს დაკრავ რაიმე მაგარს საგანს, გამოსცემს წკრიალა ხმას. ეს ხმა უნდა იყოს სიმაღლით ან დო და ან ფა. სახელდობრ, რომლის ტონის ხმა აქვს კამერტონს, გამოიკნობება მით, რომ თვით კამერტონის ტარზე აწერია ანუ *A.*, რომელიც ჰნიშნავს ფა-ს, ანუ *C.*, რომელიც ჰნიშნავს დო-ს. რაკი ერთ ამ ნოტთაგანის ხმა ცხადი იქნება ლოტბარისათვის, როგორც მტკიცედ მკოდნე ინტერვალებისა, ადვილად მოჰნახავს ყველა ხმებისათვის ტონებს და გარდასცემს მგალობლებს ცალკ-ცალკე. მგალობლებიც დაიწყებენ გარდაცემულის ტონით გალობას და მიჰყვებიან ლოტბარის ხელის მოძრაობისამებრ იმ ზომას, რომლითაც უნდა აღსრულდეს პიესა.

დ ა რ ი გ ე ბ ა .

უმთავრესი და უსაკიროესი ნოტებისა და გალობის სწავლების საქმეში ის არის, რომ მასწავლებელმა საფუძვლიანად იცოდეს ის საგანი, რომელიც უნდა ასწავლოს მსურველთ. მასწავლებელს უნდა შეეძლოს განმარტება ყოველისაგანისა იმ სიმტკიცით, რომელსაც ითხოვს მუსიკა და გალობა. მასწავლებელი, ვიდრე გალობის სწავლებას შეუდგებოდეს, ვალდებულია განუმარტოს მოსწავლეთა მტკიცედ და გარკვევით გამმები, ნიშნები, კლიტყები, ინტერვალები, ტერმინები და ზომები. შემდეგ ამისა გაუსინჯოს ხმა და სმენა ყველას თითოეულად. კარგის სმენის მოსწავლენი უნდა დააყენოს ცალკე და სუსტისა—ცალკე. მერე უნდა განარჩიოს ხმები მათის თვისებასამებრ, ე. ი. იმის მიხედვით, თუ ვის რომელი ხმა აქვს: კრინი (*Soprano*—სოპრანო), ზილი (*Contralto*—კონტრალტო), ბანი (*Basso*—ბასო) მაღალი, ბანი (*Baritono*—ბარი-



ტონო) დერინი (Basso profundo—ბასო პროფონდო) და გაყვენი (Tenore). შემდეგ ასეთის გარჩევია უნდა დაუწყოს ხმებს ვარჯიშობა ცალკე-ცალკე—ე. ი. კრინებს ცალკე, ზილებს ცალკე, ბანებს ცალკე და სხვ.

ვარჯიშობაში მასწავლებელს დიდი სიფრთხილე და ყურადღება ჰმართებს, რომ ხმებს ძალი არ დააყენოს,—ნელ-ნელა, ცოტ-ცოტად, ნახევარ-ნახევარ ტონით უმატოს ხმების ზრდას, იმ სიმაღლემდის, რა სიმაღლემდინაც უწევს ხმა თავის ბუნებურის ძალით, თორემ უზომოთ თუ ძალია დაადგა ხმას, ხმის ძაფები დაუძლიურდება ყელში და ხმაც დაჰკარგავს თავისს შნოსა და სიმძლიაერეს.

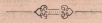
სუსტის სმენის მოსწავლენი, რასაკვირველია, გაჩუმებული არიან და ყურს უგდებენ გალობას იმ დროს, როცა კარგის სმენისანი ვარჯიშობენ. როცა მასწავლებელი დაინახავს, რომ ნავარჯიშევი ხმები საკმაოდ შეეწყო ერთმანერთს მაშინ სუსტის სმენის მოსწავლეთაც აგალობებს იმათთან და ავარჯიშებს ყველას ერთად. როცა დარწმუნდება, რომ სმენა ამ უკანასკნელთა გაუმჯობესდა, მაშინ ავარჯიშებს და ასწავლის ნოტების კითხვას ყველას თავ-თავის ხმით, ე. ი. კრინებს—კრინით, ზილებს—ზილით, ბანებს—ბანით და სხვ.

ვარჯიშობის დროს მოსწავლენი ფეხზედ უნდა იდგნენ, რადგანაც დგომის დროს, გულ-მკერდი და ფილტვები უფრო თავისუფლად არის; თავი და ტანი უნდა სწორედ ეჭიროთ; ხელები თავისუფლად. პირი უნდა ჰქონდეთ გაღებული ბუნებრივ, თითქმის ისე, როგორც ლაპარაკში. მეტად გაღებული პირი ყელს ავიწროებს, რის გამოც ვიწროვდება ხმაც და ისე თავისუფლად აღარ ამოდის. ნაკლებად გაღება პირისა ხმას ართმევს სიერცელეს და ისე ვარკვეული აღარ არის, ამიტომ ხმა ზმუილივით ისმის, ყრუდ. ენა პირში უნდა იწვეს პრტყლად, თორემ ხშირად მოხდება, რომ ენა დარგვალდება და მიეკვრის ყელს, მაშინ ხმა შეწუხებულია და ყიყინით ამოდის. მოსწავლე უნდა ეცადოს, რომ ენა სასას არ მიეკაროს, თორემ ხმა ცხვირში დაიწყებს დუღღუნს, ღრუტუნს.

როდესაც ზემო აღნიშნულ ნაკლებღვეანებას ამორდება ყელი, მაშინ ხმა სუფთაა, შნოიანი, კრიალა, ხოლო სიმძლიაერე და დიდ ხანს გაგრძელება მისი დამოკიდებულია ჰაერის ჩასუნთქვაზედ.

ხმა რომ მძლიაერი და მშვენიერი იყოს, მოსწავლე უნდა შეეჩვიოს ბლომად ჰაერის ჩასუნთქვას, ისე, რომ ფილტვები გაივსოს ჰაერით და ამოისუნთქოს ცოტ-ცოტად ისე, რომ ჰაერი არ ამოვიდეს ხმის ამოღებამდის. თუ ჰაერი საკმაოდ არ არის ფილტვებში, მაშინ ხმა არის სუსტი, დაშხრჩვლი და გალობაც გამოვა სუსტი, უფერული და უგემური.

ვარჯიშობა უმეტეს ნაწილად უკეთესია სწარმოებდეს ნოტების სახელების წარმოთქმით და უნოტოდაც, მაგრამ მუსიკალური ზომა-კი ყოველთვის მიუცილებელი საჭიროებაა ხმების ვარჯიშობაშიაცა და გალობაშიაც.





პარკიზომბა წაბტილიან ნობეზე,

№ 3

ღრი წაბტილით.

№ 4



ქართული
საბავშვო მუსიკის
სამსახური

პარკიზომბა სინკოპით.

№ 5

პარკიზომბა სამ-ფორმის ფარდობაში.

№ 6



საქართველოს
რესპუბლიკის
საქართველოს
საქართველოს

პარკიზობა პატეზიით.

No 7

სინკოპით.

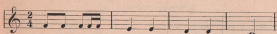
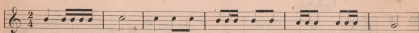
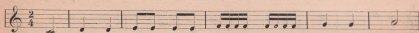
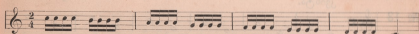
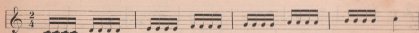
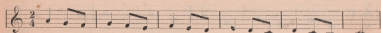
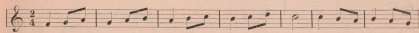
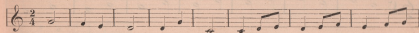
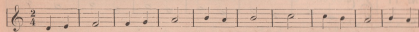
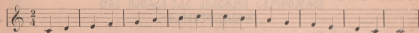
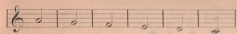
No 8

ორ-წონიანი.

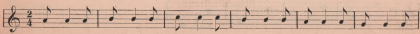
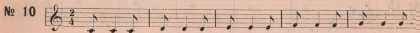
No 9



ქართული
ნოტაწილობა

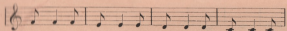


სიხარული.





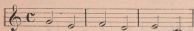
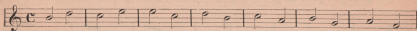
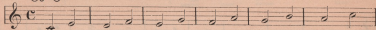
ქართული
ნაციონალური
ბიბლიოთეკა



პარჯიშობა ნოტიების არა-მარხისი ანუ
„ინტერვალებისა“.

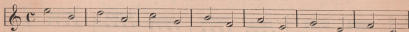
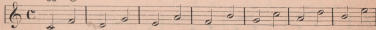
ტერცია.

№ 11



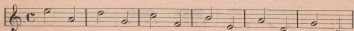
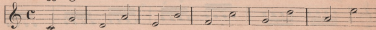
კვარტა.

№ 12



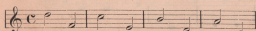
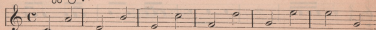
კვინტა.

№ 13



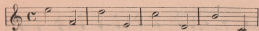
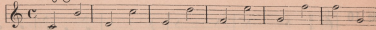
სექსტა.

№ 14



სეპტიმა.

№ 15





№ 16 *ოქტავა.*

პარჯიშობა ტონებისა ბემოლებით და დიეზებით.

№ 17 *ფა მეჯორე*

№ 18 *რე მინორე*

№ 19 *სოლ მეჯორე*

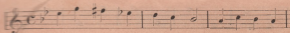
№ 20 *მი მინორე*

№ 21 *სი ბემოლ მეჯორე*

№ 22 *სოლ მინორე*

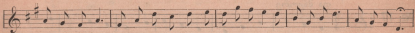


ქართული
საქართველოს
საქართველოს



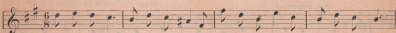
რე მეჯორე

№ 23



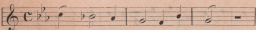
სი მინორე

№ 24



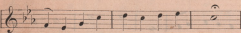
მი ბემოლ მეჯორე სინკუპით.

№ 25



ლა მინორე

№ 26



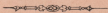
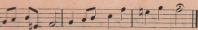
ლა ბემოლ მეჯორე.

№ 27



ფა მინორე

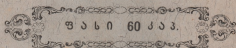
№ 28





ქართული
ბიბლიოთეკა

M 14580
2



ფ ა ნ ი 60 1 1 3.