

K 71.925
3

საქართველოს
საბავშვო ლიტერატურის
ცენტრი



საბავშვო ლიტერატურის ცენტრი
თბილისი - 2000
საქართველოს საბავშვო ლიტერატურის ცენტრი

აბუნის ხეობა

პროფ. სერგი ბაკალათია

9/1522



აზნის ხეობა

ისტორიულ-ეთნოგრაფიული
ნარკვევი

41.925
3
K

სკეგ-2000
თბილისი

სახელბაში
თბილისი
1957



I. ატენის ხეობის ისტორიულ-გეოგრაფიული მიმოხილვა

ატენის ან ტანას ხეობა¹ მდებარეობს გორის რაიონში. გორიდან იგი დაშორებულია სამიოდე კილომეტრით. ლამაზია ტანას ხეობა, რომლის ნაპირას მოიკლავნება ატენის ვიწრო გზა. აქ თავდება შიდა ქართლის ვაკე და იწყება მისი ზეგანი, სადაც ერთმანეთს ცვლიან კლდოვანი მწვერვალები, ალპიური ბორცვები და ქოჩორა გორაკები. მათი კალთა—უბეები კი ამწვანებულია ბალ-ვენახებით.

ტანასა და მის შენაკადებს სათავეები აქვთ ჯამჯამასა და საცხენისის ქედზე, საიდანაც იგი დიდი სისწრაფით მიექანება მტკვრისაკენ, რომელსაც ერთვის სოფ. ხიდისთავთან². ამ ხეობის სიგრძე უდრის დაახლოებით 30 კილომეტრს. ტანას ხეობა მჭიდროდაა დასახლებული, დაწყებული სათავიდან სოფ. ლევიტანა³ — ხიდისთავამდე.

ვახუშტი ბაგრატიონის აღწერით: „ტანა გამოდის ჯამჯამს და საცხენისის მთას, დრის ზევამდე დის აღმოსავლით, მერმე დის ჩრდილოთ, ერთვის მტკვარს სამხრიდან. მტკვრის სამხრეთ-დასავლეთიდაც ერთვის ატენის-წყალს წედისის ზევი“-ო⁴.

თავისი გეოგრაფიული მდებარეობით ატენის ხეობა მნიშვნელოვანი სტრატეგიული ადგილია. ტანას ხეობით შიდა ქართლიდან გზები გადის: მანგლის-თრიალეთისაკენ, მესხეთ-ჯავახეთში, აქედან ტაო-კლარჯეთით ძველად გზა გადიოდა ბიზანტიის პროვინციებში (დღევანდელი თურქეთი).

¹ „ტანა“ ნაწარმოებია სიტყვისაგან „ტინი“, რაც ნიშნავს სალი კლდეს. ტანა-დან წარმოებულია ატენი.

² ხიდისთავი ამ სოფელს ეწოდა იმის გამო, რომ აქ ძველად იყო გორში მისასვლელი ხიდი, რომლის ქვიტკირის ბურჯები დღესაც დგანან მტკვარში.

³ სახელწოდება—ლევიტანა არის რუსული „Левая тана“-დან. აქ ტანას მარცხენა მხარეზე ხე-ტყის მწარმოებელს ხეზემანს ჰქონია კანტორა და უწოდებიათ „ლევიტანა“.

⁴ ვახუშტი, საქართველოს გეოგრაფია, თბ., 1941 წ., გვ. 56—57.



ატენის მშენიერი ბუნება შეზავებულია მაღალი მთის ჰავით და ეს მხარეც მართებულად ითვლება სააგარაკო ადგილად. ატენის ხეობა მდიდარია ტყით და საძოვრებით. მისი მაღალი მთები დაფარულია ფიჭვისა და ნაძვის ტყით, კალთები კი ბალ-ვენახებით. აქაური ღვინო „ატენური“ განთქმულია ქართლში. ვახუშტის აღწერით: „არს ესე ხეობა ვენახოვანი, ხილიანი“-ო. (გვ. 57). ატენურ ღვინოზე საციციანოს აღწერისას ვახუშტი ამბობს: „ღვინო აქაური უმჯობესი ყოვლისა ქართლისა და უმეტეს ატენური ყოველთა საქართველოს ღვინოთა“-ო (გვ. 59).

ატენის ხეობის ისტორიული წარსული დღემდე შეუსწავლელია. მისი მოკლე ისტორიულ-გეოგრაფიული აღწერა მოეპოვება ვახუშტის, რომელსაც თან დაურთავს ტანას ხეობის სოფლების ნუსხაც¹. ამაზე ადრინდელი აღწერა ამ ხეობისა არ არსებობს.

ისტორიული ცნობებიც მეტად მცირეა, იგი შეუსწავლელია არქეოლოგიურადაც; მიუხედავად იმისა, რომ აქ დაცულია საყურადღებო ისტორიული ძეგლები. გამოთქმის წარმოადგენს მხოლოდ ატენის სიონი, რომელიც შედარებით კარგად არის შესწავლილი და გამოკვლეული².

წარსულში ატენის ხეობა თავისი გეოგრაფიული მდებარეობით დიდ როლს თამაშობდა პოლიტიკურ-კულტურულ ურთიერთობაში სამხრეთ-დასავლეთით მოსაზღვრე სახელმწიფოებთან, განსაკუთრებით ბიზანტიასთან, რომელთანაც შიდა ქართლს უმოკლესი გზა ჰქონდა ტანას ხეობით, განსაკუთრებით მას შემდეგ, როდესაც სპარსელებმა გააუქმეს იბერიის (ქართლის) სამეფო 532 წელს და ქართლის პოლიტიკურმა ცენტრმა მცხეთიდან უფლისციხეში გადაინაცვლა. ამ დროიდან ქართლის ერისთავების რეზიდენციად იქცა უფლისციხე³, რომელიც იყო მაგარი და მტრისათვის ძნელ-

¹ ვახუშტი, საქართველოს გეოგრაფია, თბ., 1941 წ., გვ. 56, 57, 198.

² ივ. ჯავახიშვილი, К вопросу о времени построения Грнца храма в Атели (Христианский Восток, т. I, вып. III СПб. 1912 г. გვ. 277; შ. ამირანაშვილი — ატენის სიონი, ქართული ხელოვნების ისტორია. I თბ., 1944 წ., გვ. 177—181; გ. ჩუბინაშვილი, ქართული ხელოვნების ისტორია, ნაწ. I, თბ., 1936 წ., გვ. 127—139.

³ უფლისციხე ძველი ქვაბული ქალაქია და მდებარეობს სად. უფლისციხის პირდაპირ მტკვრის გაღმა. ამ ძველ ნაქალაქარის კლდეში გამოკვეთილია სხვადასხვა დროის დარბაზები და სათავსოები. მათ შორის ყველაზე ადრინდელი მიეკუთვნება II—III საუკ. ჩვ. წ. არის შემდეგი დროის VI, VIII და XI საუკ. სათავსოებიც (შ. ამირანაშვილი, ქართული ხელოვნების ისტორია, ტ. I, თბ., 1944 წ., გვ. 122).

მისადგომი ქვაბულ-ქალაქი. ამას გარდა, ტანას ვიწრო და კლდოვანი ხეობა წარმოადგენდა ბუნებრივ სიმაგრეს.

ამით აიხსნება ის, რომ VI—VII საუკუნეში აქ ჩნდება მკიდრო მოსახლეობა და საკმაოდ ინტენსიური მშენებლობაც წარმოებდა. სხვათა შორის ამას მოწმობს ატენის დიდი სიონი, რომელიც აშენებულია VII საუკუნეში და ქართული ხუროთმოძღვრების საყურადღებო ძეგლს წარმოადგენს¹.

ჩვენ აქ არ შევუდგებით ამ ტაძრის აღწერას, იგი საფუძვლიანად არის შესწავლილი და მის შესახებ საკმაო ლიტერატურაც მოიპოვება. ამ შემთხვევაში ეს ძეგლი ჩვენთვის იმ მხრივ არის საინტერესო, რომ მისი ფართობის სივრცე, აშკარად მოწმობს ატენის მოსახლეობის სიმჭიდროვსა და მლოცველთა მრავალრიცხოვნობას.

ამასთანავე ატენის ხეობის VII საუკუნის მოსახლეობა კულტურული განვითარების საკმაოდ მაღალ დონეზე მდგარა, რათა ატენის სიონის ლამაზ ხუროთმოძღვრებას, მხატვრულ გაფორმებას და შემკულობას დაეკმაყოფილებინა მისი ესთეტიკური გრძნობა.

უწყველია ატენის სიონი მკიდრო კავშირში უნდა ყოფილიყო უფლისციხესთან და ორივე შუა ქართლის ცენტრს წარმოადგენდა: უფლისციხე—პოლიტიკურს, ატენის სიონი კი—რელიგიურ-კულტურულს.

ატენის ხეობამ საქართველოს პოლიტიკურ გაერთიანების პერიოდში (IX—X საუკ.) მნიშვნელოვანი როლი შეასრულა. ატენის ხეობით ქართლის ერისთავები და დიდებული აზნაურები იოანე მარუშიძის ინიციატივით თხოვდნენ ტაოს დიდ ერისთავს დავით კუროპალატს გამოეღაშქრა უფლისციხეზე, აეღო იგი და ქართლის მეფედ დაესვა მისი შვილობილი ბაგრატ გურგენისძე. დავითმა ეს წინადადება მიიღო და 975 წელს ატენის ხეობით გამოიღაშქრა უფლისციხეზე, აიღო იგი და ქართლის მეფედ დასვა ბაგრატ III².

მაგრამ ბაგრატის გამეფებასა და ამით საქართველოში ერთმეფობის დამყარებას არ თანაუგრძნობდა მანგლის—თრიალეთის ძლიერი ერისთავი რატი, რომლის მფლობელობაში შედიოდა ისე-

¹ გ. ჩუბინაშვილი, ქართ. ხელოვ. ისტორია, გვ. 127; შ. ამირაძე, აშვილი, ხელოვნების ისტორია, გვ. 177.

² ივ. ჯავახიშვილი, ქართველი ერის ისტორია, წ. II, გვ. 415.

თი პოლიტიკურ-ეკონომიურად მნიშვნელოვანი მაგისტრალი, გორიცი იყო ატენისა და თრიალეთის მხარე.

ამ გზით ბაგრატ III უკავშირდებოდა თავისი აღმზრდელის დავით კურაპალატის სამთავროს, ტაოს, საიდანაც იგი იღებდა საჭირო დახმარებას თავისი მეფური უფლებების განსამტკიცებლად. ამის გამო საჭირო შეიქმნა ატენის ერისთავის რატის დამორჩილება. წინააღმდეგ შემთხვევაში კი მისი ატენიდან გაძევება და საერისთაოს ჩამორთმევა. რატი ურჩობდა და დათმობაზე არ მიდიოდა, მაგრამ ვერ ბედავდა მეფესთან შებრძოლებას. მან განიზრახა საქმის მოგება ბაგრატსა და დავითს შორის შუროს ჩამოგდებით. ბაგრატმა ეს ვერაგი განზრახვა რატისა დროზე გაიგო და დავით კურაპალატის ნებართვით გაილაშქრა მასზე (989 წ.), დაამარცხა რატი და დაიმორჩილა¹. ამაზე ქართლის ცხოვრების მემატჩიანე მოგვითხრობს: „ურჩმა ყმამ მეფეს ციხე კლდეკარისანი მისცა და თითონ დაჯდა მამულსა თვისსა არგვეთს“-ო². მაგრამ რატის მემკვიდრეები ვერ ურიგდებოდნენ ატენის დაკარგვას, ისინი ეძებდნენ მოხერხებულ დროს, რომ ეს ხეობა ისევ ჩაეგდოთ ხელში და ამის გამო მუდამ მზად იყვნენ განდგომისათვის.

ატენის ტაძრის კედლის 1060 წლის წარწერიდან ირკვევა, რომ ბაგრატ IV-ის ატენის ხეობაში დიდი მშენებლობა ჩაუტარებია და თვით ატენი ციხე-ქალაქად გადაუქცევია.

ბაგრატის ბრძანებით ქალაქის მშენებლობა უწარმოებია ატენის ციხისთავს გორგანელ (გრგნელ) თარხონის ძესა და მირიან ერისთავს. ამის შესახებ თვით გორგანელი ციხისთავი მოგვითხრობს: „ქ. სახელითა ღვთისაჲთა, მე გორგანელმან, მირიანის ყმამან, თარხონის ძისამან, ატენის ციხის თავმან, ავაგენ სახლნი და ქულბაგი მას ჟამსა ოდეს, აღიდენ ღმერთმან, ძლიერმან მეფეთ მეფემან ბაგრატ უბრძანეს მიწასა მათსა მირიანს, პატრონსა ჩემსა, სეფეს ზუარსა შიდა ქალაქისა შენებაჲ-ო“³.

აქედან ირკვევა, რომ ამ დროს ატენის ციხე, რომელიც დღემდე დაცულია, საკმაოდ დიდი და მაგარი ციხე ყოფილა და მას თავისი ციხისთავი ჰყოლია გორგანელი თარხონისძე, რომელსაც ბაგრატის ბრძანებითა და მირიანის ზედამხედველობით ჩაუტარებია ატენის ქალაქის მშენებლობა, რასაც იგი ასე მოგვითხრობს: „ავაშენეთ დარბაზი და ქალაქი, სასახლენი აღგილი და

¹ ივ. ჯავახიშვილი, ქართველი ერის ისტორია, წ. II, გვ. 415;

² ქართლის ცხოვრება, მ. ბროსეს გამოცემა, გვ. 209.

³ „Христианский Восток“, ტ. I, ნაკ. III, გვ. 290.



საქოლბაგე“-ო. სავაქროების აგება მოწმობს, რომ ატენს ამ პერიოდში X—XI საუკ. გაცხოველებული ვაქრობა ჰქონია მებელ ქვეყნებთან.

ვერეს მონასტრის წარწერიდან ჩანს, რომ მირიან ერისთავსა და გორგანელ ციხისთავს ასეთივე მშენებლობა ჩაუტარებიათ ვერეს ხეობაშიც, სადაც დღესაც დაცულია ვერეს მაგარი ციხე და ღვთისმშობლის საყურადღებო ტაძარი.

როგორც აღვნიშნეთ, ატენის-დაკარგვას ვერ ურიგდებოდნენ კლდეკარის ერისთავის რატის ჩამომავალნი და ბაგრატ IV-ის დროს ბრძოლა განაახლა ლიპარიტ ლიპარიტის ძემ, რომელიც დამარცხდა, ის საქართველოდანაც გააძევეს. მხოლოდ დავით აღმაშენებელმა შესძლო მათი საბოლოო დამორჩილება. ამის შესახებ მემათიანე ამბობს: „მოკუდა რატი, ძე ლიპარიტისა, კაცი ორგული და ესრეთ დასრულდა სახლი ბაღევიანთა, სახლი განმამწარებელთა, რამეთუ სვა უკანასკნელ თხლე რისხვისა. არღარავინ დარჩა საყოფელთა მათთა მკვიდრი. რამეთუ აღიხსენა ურჯულოვება მამათა მათთა წინაშე უფლისა და მამული მათი აღიღო მეფემან“-ო (ქართ. ცხოვრება, გვ. 241).

ამგვარად, კლდეკარის საერისთაო, რომელშიც შედიოდა ატენის ხეობა, მტკიცეთ ეჭირათ გაერთიანებული საქართველოს მეფეებს და აქედან მათ ჰქონდათ პოლიტიკურ-ეკონომიური ურთიერთობა სამხრეთ საქართველოს პროვინციებთან და ბიზანტიის სამეფოსთან.

ატენის ხეობა საშუალო საუკუნეებში მჭიდროდ რომ ყოფილა დასახლებული, ამას მოწმობს, სხვათა შორის, აქ დაცული ისტორიული ძეგლები: ციხე-კოშკები და ეკლესია-მონასტრები. ამ პატარა და ვიწრო ხეობაში, რომლის სიგრძე 30 კილომეტრს არ აღემატება, არის 50-მდე ძველი ეკლესია. მრავალი მათგანი დანგრეულია 1920 წლის გორის მიწისძვრისაგან, მაგრამ მათი კედლები ჯერ კიდევ მაგრად დგანან.

რასაკვირველია, აქაური ეკლესია-მონასტრები არ იქნებოდნენ უმრევლოდ, თითოეულ სოფელს ექნებოდა ერთი, ზოგს კი ორი და სამი ეკლესიაც. მათში არის დიდი და მცირე ეკლესია, მათი მიხედვით შეიძლება ვივარაუდოთ და დავადგინოთ დიდი და პატარა სოფლების არსებობა.

მოზრდილი და ცენტრალური სოფლები უნდა ყოფილიყო ატენში. ვერეში, ზემობოშურში, ტუსრებში და წეროში, სადაც დღემდე დაცულია დიდი მოცულობისა და საყურადღებო ნაგებობის ძველი ტაძრები.



ასეთი მჭიდრო მოსახლეობა არ შეეძლო გამოეკვება ატენის ვიწრო ხეობას, მაგრამ მოსახლეობის კეთილდღეობას ხელს უწყობდა უქვეყნოდ ის სავაჭრო გზა, რომელიც ამ ხეობაზე გადიოდა; მოსახლეობის ეკონომიური წარმატების მაჩვენებელია აქ დაცული პირველხარისხოვანი ნაგებობანი, როგორც არის, მაგალითად, ატენის დიდი სიონი, ვერესა, წედისისა და ატენის ციხე.

ამ ხეობას მტერიც ეტანებოდა და იგი გამაგრებული იყო ციხე-კოშკებით. მათ შორის თავიანთი ნაგებობითა და სტრატეგიული მდებარეობით საყურადღებოა: ატენისა, ვერესა და წედისის ციხეები.

ამ ციხეებმა თავდაცვის საქმეში დიდი როლი ითამაშეს, განსაკუთრებით მე-16—18 საუკუნეებში, როდესაც თურქეთი და ირანი საქართველოს ხელში ჩასაგდებად ერთმანეთს მეტოქეობას უწევდნენ. ამავ სახელმწიფოების წაქეზებით და დახმარებით აბრაგები ლეკთაგან ქართლში აწარმოებდნენ გამანადგურებელ თარეშებს, ახრებდნენ სოფლებს, იტაცებდნენ ტყვეებს, სარჩოსა და საქონელს. აბრაგ-ლეკების¹ გამანადგურებელმა თარეშებმა მწვავე ხასიათი მიიღო განსაკუთრებით XVIII საუკუნეში, როდესაც ახალციხის ფაშის დახმარებითა და ხელისშეწყობით ლეკთა ბრძოები ტანას ხეობით შუა ქართლში გადმოდიოდნენ და მოსახლეობას აწიოკებდნენ. ატენის ხეობა ვერ უძლებდა მოზღვავებულ ლეკთა აბრაგების თარეშებს, მოსახლეობა გარბოდა და იხიზნებოდა უშიშარ ადგილებში. ამას მოჰყვა აქაური სოფლების გაპარტახება და დაცალიერება. XIX საუკუნის დამდეგს ატენის ხეობაში მოსახლეობა უკვე არ ყოფილა და ეს უკაცრიელი ადგილი საქართველოს რუსეთთან შეერთების შემდეგ გენერალ ერმოლოვს გადაუცია გენერალ-მაიორ თავად გიორგი ერისთავისათვის.

ამას მოწმობს ერნოლოვის ოფიციალური მიმოწერა რუსეთის ფინანსთა მინისტრთან. თავისი 1817 წლის 8 მარტის მოხსენებით ბარათში ერმოლოვი წერს: „გრენადერის სარეზერვო ბრიგადის სარდალმა გენერალ-მაიორმა თავადმა ერისთავმა მომმართა თხოვნით, რომ მას გადაეცემა სამუდამო სამემკვიდრეო მფლობელობაში ატენის ხეობა, რომელიც იმყოფება გორის მაზრაში, იმ პირობით, რომ იგი ამ უკაცრიელ ადგილებზე დაასახლებს 50 კომლ თავის საკუთარ გლეხებს და მათგან იყოლიებს მუდმივ ყარაულებს მო-

¹ ქართულად დაღისტანს ძველიდანვე „ლეკეთი“ ერქვა, ამიტომ იქიდან რაზმებად საქართველოში შემოსულ აბრაგებსაც ყველას განურჩევლად „ლეკებს“ უწოდებდნენ. „ლეკობა“-საც აბრაგების მნიშვნელობით ვხვართ.

თარეშე ლეკების წინააღმდეგ, რომლებიც გადმოდიან ახალციხის საფაშოდან და ატენის ხეობით აწყობენ ქართლის დარბევას.

„ამ შემთხვევის გამო მე განკარგულება გავეცი ჩემთვის მოეწოდებინათ დაწვრილებითი ცნობები ატენის ხეობის შესახებო.

„თანახმად ჩემი ბრძანებისა, გორის ოლქის უფროსმა მაიორმა ტიტოვმა დაათვალიერა ეს ხეობა და მომახსენა, რომ ეს ხეობა არ აღემატება 15 ვერსტს. მასში არის ერთი სახაზინო ბაღი, ორი დესეტინის ოდენა და იძლევა სულ 100 თუნგ ცუდ ღვინოს, სახნავი მიწები სულ არ არის.

„ამის გამო გავითვალისწინე ის მცირე სარგებლობა, რასაც იძლევა ატენის ბაღი ხაზინისათვის, შედარებით იმასთან, თუ რა სარგებლობა ექნება ამ ხეობის საყარაულო სოფლებით დასახლებას მთელ ქართლისათვის, რომელსაც ასე აოხრებენ მოთარეშე ლეკები.

„ამ ადგილობრივ მნიშვნელობის მოსაზრებით საჭიროდ დავინახე დავაკმაყოფილო გენერალ-მაიორ ერისთავის თხოვნა და გადაესცე მას სამუდამო მფლობელობაში როგორც ატენის სახაზინო ბაღი, აგრეთვე ამ ხეობის ყველა სახაზინო მიწები. მხოლოდ მას ჩამოვართვი შემდეგი წერილობითი ვალდებულება:

1. რომ მან ეხლავე იქ დაასახლოს თავისი გლეხები არა ნაკლებ 50 კომლისა; 2) იყოლიოს თავისი გლეხებისაგან მუდმივი ყარაული ამ ხეობის დასაცავად მძარცველთა თარეშებისაგან.

ამიტომ გთხოვთ მისი იმპერატორობითი უდიდებულესობასთან შუამდგომლობას დაუმტკიცდეს სამუდამო და სამემკვიდრეო მფლობელობაში გენერალ ერისთავს ატენის ხეობის ყველა სახაზინო მიწები“¹.

არა ნაკლებ საინტერესოა ამ საკითხის შესახებ ერმოლოვის მეორე წერილიც რუსეთის ფინანსთა მინისტრისადმი 1819 წლის 15 აპრილის თარიღით (№ 110). ერმოლოვი წერს, რომ „მხარის დაცვის ინტერესი ჩემგან მოითხოვდა ფიცხელ განკარგულებას—ატენის ხეობა გადამეცა გენ. ერისთავისათვის თავისი გლეხების 50 კომლის დასასახლებლად.

„ეს ხეობა ზედვე აკრავს ახალციხის საფაშოს და ჯერ კიდევ საქართველოს უკანასკნელ მეფეებიდან დაწყებული, რუსეთის ხელისუფლების აქ დამყარების შემდეგაც იგი უკაცრიელია ყაჩაღურ

¹ Акты Кавказской археографической комиссии; т. VI, часть II, стр. 750. Отношение ген. Ермолова к министру финансов, от 8-го марта 1817 года, № 37.

თავდასხმების შიშით და ყოველთვის წარმოადგენდა ბუდეს უცხოეთის
ყაჩაღებისას, რომლებიც აქედან ქართლს არბევდნენ.

„მთავრობას დღემდე არ ჰქონია შესაძლებლობა ეს ხეობა დაესახლებინა სახაზინო გლეხებით იმ რაოდენობით, რომ მათ ჰქონოდათ საშუალება თავიანთი ყარაულები ჰყოლოდათ და დაეცვათ თავიანთი თავი ჯარების დაუხმარებლად.

„ასეთი დამცველი ჯარის იქ გაგზავნა, საცხოვრებელი ადგილების სიშორის გამო იქნებოდა მეტად საძნელო და თითქმის შეუძლებელიც. ჩემი ეს მოსაზრება დღეის სინამდვილეში გამართლდა, ვინაიდან გენერალ ერისთავის მიერ 50 მეკომურის ატენის ხეობაში გაგზავნის შემდეგ უკვე მეთათე თვეა, რაც აქ არ მომხდარა ყაჩაღური თავდასხმები და დარბევები. ამისათვის გთხოვთ შუამდგომლობას მისი უდიდებულესობის წინაშე ამ მამულის სამუდამო და სამემკვიდრეო საკუთრებად თავად ერისთავზე დამტკიცების დაჩქარების შესახებ“¹.

ამ ორივე წერილის შინაარსიდან აშკარად ჩანს თუ რას წარმოადგენდა ატენის ხეობა მე-19 საუკუნის დამდეგს. მტრების გამუდმებული თარეშებისაგან მთელი ხეობა გაპარტახებული ყოფილა, მოსახლეობა აყრილა და გახიზნულა.

მეფის მთავრობასაც ვერ მოუხერხებია საკუთარი ძალით ამ ხეობის დაცვა-გამაგრება და მიზანშეწონილად მიუჩნევია იგი გადაეცა თავადი გიორგი იესეს-ძე ერისთავისათვის თანახმად მისივე თხოვნისა, ამ გიორგი ერისთავს ზედმეტად უწოდებდნენ „დიდკნიაზს“. იგი იყო ქსნის ყოფილი საერისთავოდან და ბრძოლებში მამაცობისათვის დაჯილდოებული ყოფილა მრავალი ჩინ-ორდენებით. გენერალი გიორგი ერისთავი (1759—1864) ეწეოდა ლიტერატურულ მოღვაწეობასაც და მას რამოდენიმე სტატია და ლექსიც აქვს დაბეჭდილი².

ამგვარად გიორგი ერისთავი გახდა ატენის ხეობის მებატონე და თანახმად ერმოლოვთან დადებული პირობისა მან დაიწყო ქსნის ხეობიდან თავისი გლეხების გადმოსახლება ატენის ხეობაში, — ხეობაც თანდათანობით მოშენდა.

ატენის ხეობის დღევანდელი მოსახლეობის უმრავლესობა გადმოსულია ქსნისა და არაგვის ხეობიდან.

¹ Акты кавк. археогр. комисси, т. VI, часть I, стр. 26—27. Письмо ген. Ермолова к министру финансов от 15-го апреля 1819 г. № 110.

² „სალიტერატურონი ნაწილნი თბილისის უწყებათაგანი“ № 3, 1832 წ., ჟურ. „ცისკარი“ 1852 წ., №№ 1, 2, 3, 4; 1858 წ., № 2; 1863 წ. № 2, 5.



ატენის ხეობის ძველი მოსახლეობა, უმეტესად იხიზნებოდნენ ხიდისთავში, სადაც ისინი დღესაც ცხოვრობენ.

ატენის ხეობის ამ მღვლეარე და აფორიაქებულმა პერიოდმა კარგა ხანია განვლო და აქაური მკიდრო მოსახლეობა დღეს მშვიდობიან ცხოვრებას მისცემია და ჩაბმულია სოციალისტურ მშენებლობაში.

2. მატერიალური კულტურის ძეგლები

ატენის ხეობა მდიდარია მატერიალური კულტურის ძეგლებით, რომელთა გაცნობა ნათელ წარმოდგენას იძლევა აქაური მოსახლეობის კულტურულ-ეკონომიურ ვითარებაზე.

მოსახლეობა შეფენილია მთის კალთებზე, სოფელი დასახლებულია შეჯგუფებულად. დღეს ამ ხეობაში სულ 25 სოფელია, უმეტეს მათგანს შემოუნახავს ძველი სახელწოდება, ბევრია ნასოფლარი და ახლად გაშენებული სოფლებიც. ამის ნათელსაყოფად აქვე მოგვყავს ძველი (ვახუშტის მიხედვით) და ახალი სოფლების სია (სოფლსაბჭოების მიხედვით):

ატენის ხეობის სოფლები

ვახუშტის აღწერით:

1. ქვახვრელი, 2. ხიდისთავი, 3. გორისა, 4. ჯოხისი, 5. ტანის-პირი, 6. წედისი, 7. ბნავისი, 8. ოლოსი, 9. ღვარები, 10. ცამნათ-უბანი, 11. ბაგრანეთი, 12. ვერე, 13. ატენი, 14. სიონი, 15. დრე, 16. ლვედრეთი, 17. ხანდისი, 18. იკუნევი, 19. სიქალეთი, 20. კეზვი, 21. წეროსი, 22. ბობნავი, 23. ლუისხევი, 24. თხილნარი, 25. ორმოთი, 26. ბიეთი.

დღეს:

1. ქვახრელი, 2. ხიდისთავი, 3. გორისა, 4. წედისი, 5. ბნავისი, 6. ღვარები, 7. ვერე, 8. ატენი და გარდატენი, 9. დრე, 10. ლვედრეთი, 11. ხანდისი, 12. იკნეთი, 13. სიქალეთი, 14. წერო, 15. ბობნევი, 16. თხინალა, 17. ორმოცი, 18. ბიისი, 19. ბოშური, 20. ტუსრები, 21. ყველაანთ უბანი, 22. გაგლოანთ უბანი, 23. ლევიტანა, 24. წერეთი, 25. იფნარა (ქალის ხევი).

ჩვენ შევეხებით იმ სოფლებისა და მათში დაცული ძეგლების აღწერას, რომელთაც ამ მხარის გასაცნობად არსებითი მნიშვნელობა აქვთ.

ხიდისთავი გორიდან დაშორებულია 4 კილომეტრით და მდებარეობს იქ, სადაც მდინარე ტანა უერთდება მტკვარს. სო-

ფელს ეს სახელი დარქმევია იმის გამო, რომ იგი მდებარეობდა გორის ძველ ხიდთან (ხიდის თავზე).

ამ ნახიდარის ქვიტკირის ბურჯები დღესაც დგანან მტკვარზე, გორის აღმოსავლეთით, ქალაქიდან ორი კილომეტრის მანძილზე. სულ ხუთი ბურჯია; სამი დიდი, ორი მცირე, ფორმით ოთხკუთხედიან, ნაწილობრივად დაშლილი.

ძველი გორის გზა, რომელიც მიემართებოდა ტანასა და მტკვარის ხეობით, ამ ხიდზე გადიოდა. მგზავრები, ჩალვადრები და ქარავენები დგებოდნენ ჯერ ამ ხიდის თავში, სადაც დღეს საშუალო სკოლაა, ნებართვის მიღების შემდეგ გადადიოდნენ ხიდზე და შედიოდნენ გორში.

ხიდისთავი მაშინ წარმოადგენდა ერთგვარ საბაჟო-სადგურს. იგი ებარა თავად ერისთავს, რომლის სასახლე სოფლის თავზე პირდაპირ გასცქეროდა ხიდს. ერისთავის ნებადაურთველად არავის არ შეეძლო უცხო მგზავრისა და სავაჭრო ქარავენის გატარება ხიდზე. ერისთავის ნასახლარის კვალი დღესაც კარგად ეტყობა. ხიდისთავი იყოფა ორ უბნად: ხიდისთავი და ოხერა. მას არ ყოლია მებატონე, იგი სახაზინოდ (სამეფოდ) ითვლებოდა.

აქაური გვარები გადმოსულები არიან ატენის ზემო მხრიდან. მაგალითად, ტლაშაძეს უცხოვრია ატენში, მაგრამ ლეკიანობის გამო გადმოსახლებულა ხიდისთავში. ტლაშაძე ძლიერი და შეძლებული გვარი ყოფილა. ამ გვარს ბატონი არ ყოლია. ციცივილები ცდილობდნენ ტლაშაძეების ყმებად გადაქცევას, მაგრამ ვერას გახდნენ თურმე. ტლაშაძეებს უჩივლიათ ხელმწიფესთან და ხელმწიფეს მოუწერილა: „რომ ტლაშაძის კარზე მზისა და წვიმის გარდა არაფერმა არ გაიაროსო, თორემ რისხვას მიიღებთო“.

ხიდისთავ-ოხერაში საყურადღებო ისტორიული ხასიათის ძეგლები არ არის დაცული. აქ ყოფილა ძველი ეკლესიები, რომლებიც გორის მიწისძვრის დროს (1920 წ.) დანგრეულა. ყოფილა აგრეთვე სამი კოშკიც, მრგვალი ფორმისა, დღეს აქ ნაკოშკარიც არ ეტყობა. ხიდისთავის მახლობლად ე. წ. ზედაველას სასაფლაოზე დაცულია ცნობილი საზოგადო მოღვაწის დიმიტრი მეღვინეთ-უხუცესის (1815—1878) საფლავი. საფლავის ქვაზე ლამაზი ხელით ქართულად აწერია: „დასდო ღვაწლი მამულს არქეოლოგიურის შრომით, რომელიც გამოიცა სანკტპეტერბურდის სამეცნიერო აკადემიის მიერ“.

ხიდისთავის მეორე უბანს — ოხერას, ეს სახელი იმიტომ დარქმევია, რომ აქ აგროვებდნენ საღებავ მიწას (ოხრას) ამის გამო ამ უბანსაც ეწოდა—ოხერაო.

მეორე გადმოცემით ამ უბანში დასახლებულან ჯავახიძის
სოფ. ოხერადან გადმოსახლებული ქართველებიო.

მესამე თქმულებით მტერი ამ მიდამოს აოხრებდა და ხალხმა
მას ამის გამო ოხერა უწოდაო. ამ უბანში არის ძველი ნაკოშკარი
და ეკლესიის ნანგრევი.

წედისი — ბნავისის საბჭოშია. ეს სოფელი გაშენებულია
მთის ფერდობზე, ჩამოუდის პატარა წყალი ათრევა, რომელსაც
აგრეთვე გომარეთის წყალსაც უწოდებენ. ათრევა ტანას უერთდებ-
და ჯებირთან. წედისის მოსახლეობა არ აღემატება 25 კომლს.
წინათ აქ ყოფილა მჭიდრო მოსახლეობა, რასაც მოწმობენ აქაური
ნამოსახლარი ადგილები და ეკლესიების ნანგრევები. აგრეთვე
დიდი და შესანიშნავი წედისის ციხე. მე-18 საუკ. ეს სოფელი
ამოწყვეტილა, მოსახლეობა გახიზნულა ზოგი იმერეთში, ზოგი კი
ფრონეს ხეობაში. საყურადღებოა, რომ იმერეთში გაქცეული წე-
დისელები აქ მოდიოდნენ სალოცავად წედისის წმ. გიორგის ხა-
ტობაში.

ვახუშტი წედისის ხევს ასე აგვიწერს: „მტკვრის სამხრით-
დასავლეთიდან ერთვის ატენის-წყალს წედისის ხევი. წედისს არს
ციხე მცირე, და არს ხეობა ესე ვენახოვანი, ხილიანი“-ო (გვ. 56).

წედისის ხეობა ეკუთვნოდა ერისთავს, რომელსაც ქალი მიუ-
თხოვებია გორელ ამილახვრისათვის და ეს ხეობაც მისთვის მზი-
თევში მიუცია. ამ ხეობის უკანასკნელი მებატონე ყოფილა ნიკო
ამილახვარი.

წედისის ციხე საყურადღებოა თავისი ნაგებობის ტექ-
ნიკით და კონსტრუქციით. ციხეს უჭირავს საკმაოდ დიდი ფარ-
თობა. მისი კედლები ნაგებია კლდის ქვით, დიდი ლოდებისაგან
და ტოვებს ციკლოპური ნაგებობის შთაბეჭდილებას. კედელი სქე-
ლია და დუღაბით შეკრული. მისი სამხრეთის ნაწილი დანგრეუ-
ლია. აღმოსავლეთისა და დასავლეთის კედელი მომრგვალებულია,
ეტყობა წარმოადგენდა საბრძოლო კოშკს. კოშკს აქვს ერთი შე-
სასვლელი კარი, რომელიც გადის ციხის ეზოში. ციხის მოედანი
შემოზღუდული ყოფილა მაღალი და მაგარი ქვიტკირის გალავნით,
რომელიც წარმოადგენდა მეციხოვნეთა თავშესაფარს.

აქვე იხიზნებოდა შიშინაობის დროს წედისის მოსახლეობა.
ციხის გალავანში მოთავსებულია წმ. გიორგის სახელობის ძველი
ეკლესია. წედისის ციხე-გალავანი აგებულია მაღალ კლდეზე და
ძნელი მისადგომია.

ჯებირი ატენის პირველი უბანია გორიდან. ხალხური გად-
მოცემით აქაური ყოფილა ცნობილი გმირი ჯეფირი და ამ უბანსაც
მისი სახელი დარქმევია.



საყურადღებოა, რომ ვახუშტის მოხსენებული აქვს ჯეფირის საფლავი, რომლის შესახებ იგი ამბობს: „ამას ზეთ მიერთვის ტანას ხევი დრისა, გამომდინარე რაზმოთისა მთასა; და არს მთა კალთათა ტყიანი, თხემთა უტყეო. აქ არს საფლავი ჯაფირისა, რომლისა სიგრძე ხუთი აღლი, და სცოცხლობდა ქამსა როსტომ მეფისასა“-ო (გვ. 57).

ერთი სიტყვით, ვახუშტის ამ პატარა და ნაწყვეტ ცნობიდან ირკვევა; რომ ჯეფირის არსებობა მაშინაც ცოდნიათ და მას უცხოვრია როსტომ მეფის დროს, რომელიც მეფობდა ქართლში 1632—1658 წ.

ჯეფირის ფიზიკურ ძლიერებას, გოლიათურ მოყვანილობასა და გმირობას მოწმობს აქაური ხალხური თქმულებაც; ჯეფირი არაჩვეულებრივი ფიზიკური ღონის პატრონი ყოფილა. ისეთი ზორბა და მოსული ვაჟკაცი იყო თურმე, რომ მისი ცალი ფეხის პაიჭში ჩადიოდა ერთი კოდი ხორბალიო.

ატენში დღესაც ცოცხლობს ჯეფირის სახელი და ხსოვნა. აქ ხშირად იტყვიან, „ჯეფირი ხომ არა ხარო“, „ლონიერია ჯეფირივითაო“ და სხვა.

თემიდან მას განუზრახავს წყლის გამოყვანა ხოვლეში, თოკზე გამოუბავს წვეტიანი დიდი ქვა და ამ ქვით თხრილი გაუფლია, მაგრამ სოფელს საგზალი არ მიუტანია, ამაზე ჯეფირი გაბრაზებულა და ეს საქმე დააუქმაო (არ გააკეთაო).

ატენი — დიდი სოფელია და იყოფა რამდენიმე უბნად. ოქტომბრის რევოლუციამდე, იგი წარმოადგენდა ერთ დიდ სოფელს და მას დიდი ატენი ეწოდებოდა. მისი მოსახლეობა აღწევდა 800 კომლამდე. ამის გამო სოფელი განიცდიდა მიწისა და საქარმიდამო ფართობის დიდ სივიწროვეს. მით უმეტეს ტანას ხეობას აქ მეტად ვიწრო კალაპოტი აქვს, მის სანაპიროზე კი ვენახები და ბაღ-ბოსტნებია გაშენებული.

ტანას ხეობის გაღმა მხარე, ე. ი. მარჯვენა მხარე ეკირა მებატონე ერისთავს, მარცხენა კი ორბელიანს, რომლისაგან მამულის ნაწილი შეუსყიდია მწარმოებელ ზეზემანს. ორბელიანსა და ერისთავს აქ ჰქონიათ დიდი ვენახები, აყენებდნენ კარგ ღვინოს, ჰქონდათ სარდაფები და უზარმაზარი ქვევრები.

ავგუსტ იაგორის ძე ზეზემანი ფინელი იყო და მან მე-19 საუკ. 80-იან წლებში ტანას ვიწრო ხეობაში გაიყვანა ვიწრო ლიანდაგიანი რკინიგზა, რომელიც გორიდან ტანას ხეობით გადიოდა ბორჯომის ხეობამდე.



ბე-ტყე გამოჰქონდათ ბობნევიდან, ბიისიდან, თხინალიდან, ორმოციდან, ბოშურიდან, ტუსრებიდან, საცხენისიდან, თეთრა წყლიდან და ლევიტანიდან (ტანას სათავე).

მას ჰქონია ქარხნები ზინდისში, ლევიტანაზე, პატარა ატენ-ში (ორი) ერთი ცეცხლისა და წყლისა.

ამზადებდა შპალებსა და ფიცრებს და აგზავნიდა საქართველოსა და ამიერკავკასიის სხვადასხვა მხარეში, უმთავრესად ამარაგებდა რკინიგზას.

ზეზემანის რკინიგზა აქ დღესაც კარგად ახსოვთ, მისი პირველი მუშა ყოფილა სანდრო თედოს-ძე ჭილღაძე, რომელსაც კარგად ახსოვდა ქარხნის ისტორია. ზეზემანის ეს რკინიგზა მუშაობდა 1918 წლამდე, როდესაც იგი წყალდიდობამ წალეკა, გააფუჭა და შემდეგ ის აყარეს.

ზეზემანის ჩარჩული ექსპლოატაციის წყალობით დაუზოგავად ნადგურდებოდა ატენის ლამაზი და ძვირფასი ტყე და დღეს მაშინდელი გაკაფული და გაშიშვლებული მთები საცოდავად გამოიყურებიან.

რევოლუციის შემდეგ აქაურ მემამულეებს ჩამოერთვათ მიწები. ორბელიანის, ერისთავისა და ზეზემანის მამულები დაყვეს ნაკვეთებად და მოსახლეობას გაუნაწილეს საკარმიდამოდ. დაიწყო დიდი ატენიდან მეკომპურთა გასვლა და შეიქმნა ატენის ახალი უბნები: ჯებირი, ვანიანთუბანი, გარდატენი, პატარა ატენი, დეგულა და ქიშელაანთუბანი.

ატენის ეს ახალი უბნები განსხვავდებიან ძველი ატენისაგან. ახალი ატენი უფრო კეთილმოწყობილია, ქუჩები განიერი და დაგეგმილი, სახლები ორსართულიანია და კრამიტით გადახურული.

პატარა ატენის ზემო გორაკზე არის ძველი სამლოცველოს ნანგრევი „ხუნგალის წმ. გიორგი“, რომლის დანგრევის შესახებ არსებობს ასეთი თქმულება.

ერთ და-ძმას მშობლები პატარაობიდანვე დახოციათ და გასაზრდელად სხვადასხვა პირებს წაუყვანიათ. და-ძმა ერთმანეთს დაშორდნენ და არაფერი იცოდნენ ერთმანეთის შესახებ. შემდეგ, როდესაც ასაკში შესულან, ამ უცნობლობის გამო, ვაჟს თავისი და ცოლად უთხოვია, პატარძალი დასაქორწილებლად მიუყვანიათ ვაჟის ოჯახში. ნეფე-პატარძალი მეჯვარითა და მპყრობნით შესულან ხუნგალის ეკლესიაში და ჯვარი დაუწერიათ. ამგვარი საქმის ჩადენისათვის ხუნგალის წმ. გიორგი განრისხებულა და ჯვრისწერის დროს ეკლესია დანგრეულა.



ხალხური გადმოცემით, ამ ნანგრევებში ჩამარხულია ნეტარძალი (და-ძმა), მათი მყარი და მღვდელი-დიაკვანიო.

დიდი ატენი მდებარეობს ტანასა და საცივისხევს შორის და შედგება დაახლოებით 60 მეკომურისაგან.

ვახუშტი მას ასე აწერს: „ატენი მცირე ქალაქი. მოსახლენი ქართველნი, სომეხნი, ურიანი. არს ციხე მაღალსა კლდესა ზედა, ნაშენი დიდი, და ციხის გორის სამხრით არს საცივი, ვითარცა მყინვარი; სადაც ღვება ღვინო წარჩინებული; ჩრდილოთ კერძ სდის თბილი წყალი, მკურნალი ბუგრისა, და სდის სხვაცა ცივი წყარო. ატენის სამხრით არს მონასტერი სიონი, გუმბათიანი, კეთილნაშენი“-ო (გვ. 57).

ატენში დაცულია საყურადღებო ძეგლი ატენის ძველი ციხე, რომელიც მაღალ და კლდოვან გორაკზეა აგებული, მას ორივე მხრიდან ხევი ჩამოუდის; ერთს ეწოდება საცივისხევი, საიდანაც გამოდის გრილი ნიაფი. ამის გამო ამ ხევის კლდეში წინად გამართული ყოფილა ღვინისა და ხორცეულის საცივარი თარო-თახჩებით, სადაც ინახავდნენ გასაცივებლად ზაფხულობით სასმელსა და სურსათს. დღეს მაცივარი დაშლილია, თახჩები კი ჩანგრეული.

მეორე ხევი, რომელიც ამ ციხის ქედს ჩამოუდის ჩრდილოეთის მხრიდან არის აბანოს ხევი, რომელსაც ვახუშტი უწოდებს თბილ წყალსა, მკურნალს ბუგრისა.

ამ საცივისა და აბანოს ხევს შუა აღმართულია მაღალი კლდე-ქედი, რომლის აღმოსავლეთის ცხვირზე აგებულია ატენის ციხე. ეს ციხე გორის მიწისძვრამდე (1920 წ.) კარგად ყოფილა დაცული, მიწისძვრას დაუნგრევია მისი სამხრეთი ნაწილი. ციხე ნაგებია კლდისქვით დულაბით. მას აქვს მომრგვალებული ფორმა და ერთი შესასვლელი კარი ჩრდილოეთის მხრიდან. ციხეზე აღის ვიწრო ბილიკი, ძლიერ დაქანებული და საშიშიც. ციხის კედლებს სიმაგრისათვის დატანებული აქვს კონტრაფორსები (ბურჯები).

ციხეს აქვს ერთი შესასვლელი კარი, სადაც შედინართ მოგროვდნენ დერეფნის მსგავს ოთახში, რომელსაც კედლებში დატანებული აქვს ოთხი თახჩა.

მას აღმოსავლეთით ეკვრის ორი ოთახი, დაბალი და ქვით გადახურული, რაც უნდა იყოს წყლის საცავი აუზი.

ზემო, მეორე განყოფილება ეტყობა განკუთვნილი უნდა ყოფილიყო მეციხოვნეთათვის, სადაც თავსდებოდნენ მეომრები და ციხის მცველები.



ატენის ციხის კედლებს არა აქვს სათოფურები, რაც ნიშნავს, რომ ატენის ციხის ნაგებობის კონსტრუქციასთან დაკავშირებით, რომ ატენის ციხისთავი მოხსენებულია ატენის ტაძრის 1050 წლის კედლის წარწერაში. მაგრამ უნდა ვივარაუდოთ, რომ ციხისთავი XI საუკუნე ადრეც იყო. საფიქრებელია, რომ ატენის ციხის აგება დაკავშირებული უნდა ყოფილიყო ატენის სიონის მშენებლობასთან VII საუკუნეში იმ მიზნით, რომ დაეცვათ ატენის ხეობა და მისი ტაძრის უშიშროებაც.

ციხის კერი გამართული ყოფილა მუხის დიდ მორებზე და ზედ ქვით გადახურული.

წყალი ციხეში ამოდიოდა მილებით უღელტეხილის წყაროდან (დაშორებულია 5 კილომეტრით). ეს წყალი გროვდებოდა ციხის აუზში.

ატენის ციხე გარკვეულ როლს ასრულებდა ტანას ხეობის დაცვაში.

როგორც ვიცით, XVI საუკუნის დასაწყისიდან ქართლის მეფე ლუარსაბ I (1526—1557 წ.) მედგარ ბრძოლას აწარმოებდა სპარსეთის შაჰ-თამაზის წინააღმდეგ, რომელმაც აიღო თბილისი და ლუარსაბი იძულებული შეიქმნა გახიზნულიყო გორში. ამის შესახებ შემატყობს ასე მოგვითხრობს:

„ხოლო შაჰ-თამაზ მოვიდა გორს და აღიღო ციხე წედისისა, ციხე ძალად აიღეს და ვერის ციხე ნებით მოსცა ფარსადან და უვნებლად ციხოვანნი მორჩნენ იქიდან, და მიადგა ციხესა ატენისასა, რომელ ჯრს თავსა საცივისასა, რამეთუ მას შინა იყუნეს დედა და დაჲ ლუარსაბისა და სხვანი მრავალნი ჯალაბნი თავადთანი. ამისათვის გარედამ ყაენის ლაშქარი შემოადგა და შიგნიდამ ქართველნი, დაუწყეს ერთმანერთს ცემა და ბრძოლა და მრავალნი ყიზილბაშნი დაიხოცნენ და ციხის აღება გაძნელდა; ამისათვის რომე არც სიბა მიიტანებოდა და არც შეეთხრებოდა და არც სით თოფი ესროლებოდა და თათართ ერთი ფარეში, კავთისხეველი ბეთიაშვილი, ფარეში მეფის ლუარსაბის დედისა დაიჭირეს და სიკვდილის შიშით იმან უთხრა: „თუ არ მომკლავთო, ციხეს აგაღებინებო“. და ამათაც უვნებლობის ფიცი უთხრეს და იმან ეს ამბავი უთხრა: „ჭის წყალი დაღვეია და ჩრდილოეთისაკენ მომცრო წყალი გამოუდისო და იმ წყაროს მისაპარავი გზა აქვსო; გასწავლითო და ის დაუჭირეთო და ღონე გაუწყდებათო, მოგცემენო“.

იმ წყლის გზა ასწავლა, ყიზილბაშთ წყალი უკუ-უჭრეს, ციხოვანთ მშველელი აღარსით გაუჩნდათ და უწყლობამაც ძალიან და მრავალი ყიზილბაში და ქართველნი იმ ციხის აღებაში ამო-

2. სერგი მაკალათია

52614
3



წყდნენ და ციხე აიღეს, დედოფალი ნესტანდარეჯანი, დედა მეფის ლუარსაბისი, და დაჲ და მრავალნი სხვანი ჯალაბნი თავადთანი ტყვე ყვეს. ქორონიკონსა სმდ-(244)=(1556.) და მეფის ლუარსაბის დედა და დაჲ ქვეითი წაასხეს ციხითგან ზედა-ყელამდის და მერმე მეაქლემეთ მისცეს და წარიყვანეს. მეფე ლუარსაბ ხან აზბეთის სიმაგრეში და ხან იმერეთს იყო. მაშინ წარმოსტყვევნა ციხე იგი ატენისა, და ყენი აიყარა და ყარაბაღში წავიდა“ („ქართლის ცხოვრება“. ზ. ჭიჭინაძის გამოცემა, გვ. 731—32). ატენის ციხეს ებრძოდა, აგრეთვე როსტომ მეფე ნოდარ ციციშვილის წინააღმდეგ, რომლის შესახებ მემატთანე მოგვითხრობს: „ხოლო ნოდარ ივლტოდა და შვიდა ციხესა ატენისასა. მოვიდა როსტომ მეფე და შემოადგა გარს და ვერცაღა მუნ გამაგრდა ნოდარ და წარვიდა ზემოქართლად, რომელს არს საათაბაგო. ხოლო როსტომ მეფემ აღიღო ციხე, დაამტერია და წარმოვიდა მუნითგან“¹.

ატენის ციხის ქვემო კედელზე მიშენებულია საყარაულო კოშკი, რომელიც გადასცქერის აზანოსხევს. ატენის ციხიდან კოშკი 300 მეტ. იქნება დაშორებული. კოშკი ნაგებია კლდის ქვით, დუღაბით, მრგვალი ფორმისაა და სამსართულიანი.

პირველი სართული ბნელია, არა აქვს სარკმელები და სათოფურები, მეორე სართულს დატანებული აქვს ოთხი სათოფური, მესამეს კი ჩრდილოეთის მხარეზე აქვს გამოპირილი პატარა კარი და ექვსი სათოფური.

კოშკის ქერი გამართული ყოფილა მუხის მორებზე, ქვით გადახურული. სახურავი ჩაქცეულია.

ტანას ხეობაში, ატენის სიონის მახლობლად დაცულია ერთი საყარაულო კოშკი, რომელიც აგებულია მაღალ კლდეზე და გადასცქერის ტანას ხეობას.

კოშკი ფორმით ოთხკუთხედიანია, ნაგებია ქვიტკირით (კლდის ქვით). კოშკი ორ სართულიანია. შესასვლელ კარებში აქვს საკედლო.

კოშკის ქერი და სახურავი ჩაქცეულია. დიდ ატენში დაცულია რამდენიმე ძველი ეკლესია:

1. ღვთისმშობლის სახელობის მცირე ეკლესია, რომელიც ერისთავიანთ სასახლის ეზოშია მოქცეული. ეკლესია ჯვრის ფორმისაა, ნაგებია ქვიტკირით, იგი ლამაზია და სიმეტრიული, მაღალ გუმბათიანია. ტაძარი მოპირკეთებულია თლილი მოლურჯო

¹ ეგნატაშვილი ბერი, ახალი ქართლის ცხოვრება, თბილისი, 1940 წ., გვ. 179.



როფურა ქვით, გადახურულია ქვით. გარედან კედლებში ჩატეხილია წარწერიანი მოცისფერო ქვები. შესასვლელი კარი აქვს საბურთით. კარისთავზე და მის გარშემო ჩასმულია ჩუქურთმიანი სამი ქვა, რომელზედაც მოჩანს მკრთალი ხუტური წარწერა. ეკლესიის დასავლეთის მხარეზე კარისთავზე დაცულია მოცისფერო ქვაზე ასომთავრული წარწერა, რომელიც ჩასმულია ლამაზი მცენარის ჩუქურთმიან წნულში. წარწერა ასე იკითხება:

ქრისტე, ადიდე ორსაეც ცხოვრებასა აქა
 გორციელებრ და წინაშე შენსა სულიებრ
 რატ ერისთავი, ძე ლიპარიტ
 ერისთავთ ერისთავისა.
 აღაშენა ესე სახლი ღვთისაჲ
 და ბჰეჲ ცათაჲ წმიდის
 ეკლესიის სალოცავად
 სულისა მათისა*

ატენის ეს გუმბათიანი მცირე ეკლესია წარმოადგენს ატენის სიონის მინიატურულ სახეს. ნაგებობის მიხედვით უნდა მიეკუთვნოს უფრო ადრეულ ეპოქას. VII—VIII საუკ. მართალია, წარწერაში ეკლესიის აღმაშენებლად მოხსენებულია ლიპარიტისძე რატი¹, მაგრამ იგი უნდა იყოს ამ ეკლესიის გადამკეთებელი ან განმაახლებელი.

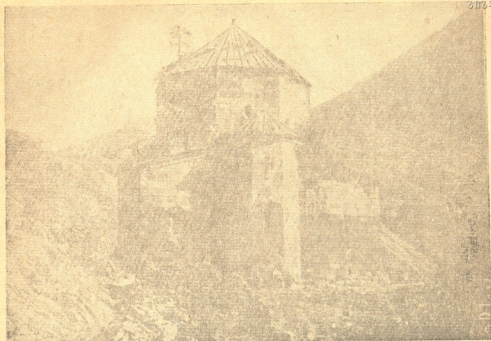
ამის შესახებ ლ. რჩეულიშვილი ასეთ განმარტებას იძლევა: „ატენის გუმბათიანი მცირე ეკლესია აგებულია VII საუკუნის ნახევრიდან IX საუკუნის დამლევამდე; ხელმეორედ აღდგენილი და გადაკეთებული ყოფილა X საუკუნის მორე ნახევარში ლიპარიტის ძე რატის მიერ, რომელსაც შენობა მოურთავს ახალი სტილის ყაიდაზე რამდენიმე დეკორატიული აქცენტით და ლაპიდარულ წარწერაში თავის თავი „ღვთის სახლის“ აღმაშენებელ ქტიტორად გამოუცხადებიაო“².

ატენის ეს პატარა საყდარი ეტყობა ვერ იტევდა მლოცველებს და 1870 წელს დასავლეთით მიუშენებიათ მოგრძო, დარბაზული ტიპის ეკლესია, ზედ აგურის სამრეკლოთი.

ატენის სიონი — აშენებულია დიდი ატენის თავზე, ტანას ნაპირას. ეს ტაძარი ცნობილია ქართული ხუროთმოძღვრების

¹ ეს ის რატია, რომელიც 969 წელს დაამარცხა ბაგრატ III-მ და წაართვა მას კლდეკარი და ატენის ხეობა.

² ლ. რჩეულიშვილი, ატენის მცირე გუმბათიანი ეკლესია, ქართული ხელოვნება, ტ. I, თბ., 1942 წ., გვ. 40.



სურ. 1. ატენის სიონი.

ისტორიაში. სიონის ეს დიდი ტაძარი თლილი ქვით არის ნაგები და შიგნით შემკულია მაღალხარისხოვანი მხატვრობით. სიონის ტაძარი, მისი არქიტექტურა და მხატვრობა კარგად არის შესწავლილი და ამაზე სიტყვას არ გავაგრძელებთ.

უკანასკნელი დროის გამოკვლევით სიონის ტაძარს ათარიღებენ VII საუკუნის პირველი ნახევრით¹. ატენის ტაძარი, აღმოსავლეთის ფასადის ბარელიეფზე დაცული წარწერის მიხედვით, აგებული უნდა იყოს ერისმთავარის სტეფანოს II დროს. (639—663 წ.).

ატენის ტაძრის მხატვრულ-ისტორიული ანალიზი, რომელიც ეკუთვნის აკად. გ. ჩუბინაშვილს, ნათლად ამტკიცებს, რომ იგი არსებითად მცხეთის ჯვრის განმეორებას წარმოადგენს: „მონური ასლია მცხეთის ჯვრისა“-ო².

¹ გ. ჩუბინაშვილი, ქართული ხელოვნების ისტორია, ნ. I, ტფ., 1926 წ., გვ. 134; Н. Джавахишвили, к вопросу о времени постройки гр. Храма в Атени. Христ. Вост. т. I, СПб. 1912 г. стр. 294—295.

² გ. ჩუბინაშვილი — იქვე, გვ. 130.



მიუხედავად მიბაძულობისა, პროფ. შ. ამირანაშვილის აზრით სიონის მშენებელი მაინც არ იყო მოკლებული შემოქმედებუნარს და ეპოქის სათანადო დონეზე იდგა.

ატენის კედლის მხატვრობა მიეკუთვნება XI საუკუნეს¹. ამ მხატვრობას ახასიათებს ფიგურების კეთილშობილური მოხაზულობა და ცხოველი გამოსახულება. მნახველს აოცებს ფერების ჰარმონიული შეხამება.

ატენის სიონი საინტერესოა აგრეთვე თავისი ისტორიული ხასიათის წარწერებით. ტაძრის შიგნით, დასავლეთის კედელზე მოთავსებულია ასომთავრული წარწერა, რომელიც მოგვითხრობს ბულას მიერ თბილისის აღებას და ამირა სააკას მოკვლას, აგრეთვე ზირაქის მიერ ერისთავ კახასი და მისი შვილის თორხუნჯის შეპყრობას².

ეს წარწერა დათარიღებულია 853 წლით. მეორე დიდი წარწერა მოთავსებულია სამხრეთის გარე კედელზე, რომელიც მოგვითხრობს ატენის ქალაქის აშენებაზე. წარწერა ასომთავრულია და ასე იკითხება:

1. სახელითა ღმრთისათა მე გრგნლმან (გორგანელმან)³. მირიანის ყამან
2. თარხონის ძისამან, ატენისა ციხისა თავმან, ავაგენ სახლნი
3. და ქოლბაგი მას ყამსა, ოდეს, აღიდენ ღმერთმან, ძლიერმან მეფეთა მეფემან
4. ბაგრატ ობრძანეს მიწასა მათსა მირიანს. პატრონსა ჩემსა
5. სეტესა ზოვარსა შიდა ქალაქისა შენებაჲ, გაომარჯოვა ღმერთმან
6. და ბედმან მეფობისა მათისამან; ვითა სწაღდა მეფობასა მათსა, ეგრე
7. ავაშენეთ დარბაზი და ქალაქი. შეგვწყალნა მეფობამან მათმან, სასახლენი ადგილნი და საქობაგე-

¹ თ. ვ. ბარნაველი, „ატენის სიონის მხატვრობის თარიღის შესახებ“ საქარ. სსრ აკად. მოამბე, ტ. XVII, № 3, 1956 წ., გვ. 281—286.

² ივ. ჯავახიშვილი, Христ. Вост., ტ. I, ნაკ. III, გვ. 279.

³ მირიანის ყმის ეს სახელი შემოკლებულია (დაქარაჯმებულია), რომელსაც მ. ბროსე კითხულობს—გრივოლად. ექვ. თაყაიშვილს კი უფრო მართებულად მიანიია—გორგანელად.

(Е. Такайшвили, Археологические экскурсии, разыскания и заметки, вып. V, Тб. 1913 г., стр. 70). ერთი სატყვეთ სახელი „გრგნელი“ ჯერ კიდევ არ არის საბოლოოდ ამოკითხული.



ნახ. 2. ატენის კედლის მხატვრობა.

8. ნი მკვდრად ნეზიერობით გვბოძნა მირიანს და ყმათა მის-
თა, რომელთაც შენებაჲ

9. შეეძლო მე ავაგე სახლი და ქოლბაგი და შეეწირე წმიდა-
სა სიონსა ატე-

10. ნისსა, საყოფელსა წმიდისა ღმრთისმშობლისსა, ცველად—ჰგინმცა ოკონისამდე ძლიერი მე

11. ფეთა წეფს ბაგრატ სეესტოსი და ძე მათი გიორგი კოკრაპალატი და სალოცველად სულისა მირიან მიწისა მათისა.

12. გამზრდელისა პატრონისა ჩემისათჳნ დავედვ დღე თვე-დორობაჲ აღა-

13. პად. გარდაიგდიდეს მამასახლისი წინამძღოვარი სიონისაჲ, ვინც იყოს, ქრისტე შემეწყალენ¹.

დანახვისი ყველაზე მაღალი მწვერვალია ამ ხეობაში. აქედან კარგად მოსჩანს შიდა ქართლის სოფლები და დაბები. დანახვისის მწვერვალი საყვარელი ადგილია ტურისტებისათვის. მიუხედავად სიძნელებისა ახალგაზრდობა ყოველწლიურად ათასობით ადის ამ მწვერვალზე და ტკბება მისი მიდამოს სიმშვენიერით.

ამ მწვერვალზე აგებულია ქვიტკირის პატარა ეკლესია „წმ. გიორგი“, რომლის შესახებ ვახუშტი ამბობს: „დანახვისი დგას მაღალს მთასა ზედა, ეკლესია წმიდისა გიორგისა, მკვრეტი ქართლისა“-ო (გვ. 57). დანახვისის ეკლესია ერთნავიანია. იგი სადაჲ და თავისი ნაგებობით არ წარმოადგენს საყურადღებო ძეგლს.

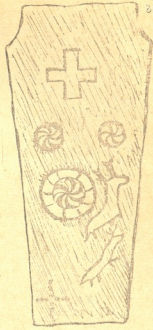
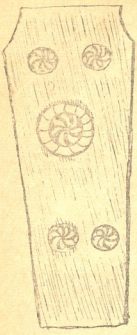
ხალხური გადმოცემით, დანახვისი და „ახალჯვარი“ ხელში შვილდ-ისრებით ეშმაკებს (ბოროტ სულებს) ხოცავენო.

გარდატენი ვერეს ხეობაშია. ვერეს წყალი ტანას ერთვის ჯებირთან. ამ ხეობას უჭირავს საკმაოდ დიდი ფართობი. გარდატენი მოზრდილი სოფელია (120 კომლი), საკმაოდ შეძლებული. სახლები ქალაქურად აქვთ მოწყობილი. მოსახლეობა მისდევს მევენახეობასა და მესაქონლეობას. სოფელი გაშენებულია ზედაველას ქედის ძირში. ზედაველა იძლევა საუკეთესო საშენ მასალას. სახლებსაც ამ ქვისაგან აგებენ.

გარდატენში დაცულია ძველებური დარბაზი. იგი კარგად არის შენახული და მოცულობითაც საკმაოდ დიდია. შუაში აღმართულია მაღალი გვირგინი. აქვს ორი დედაბოძი თავხეებით გამართული. დედაბოძი მოჩუქურთმებულია, გამოსახულია ჯვარი და ორი ირემი. დარბაზის კედლებში დატანებულია თახჩები და თაროები. ჩრდილოეთის კედლებში გამოჭრილია თახჩები.

აღსანიშნავია ვერეს ციხე, რომელიც მდინარე ვერეს ხეობაშია. იგი აგებულია კლდოვან მწვერვალზე, რომელსაც ჩრდილოეთით ვერეს ხევი ჩამოუდის, სამხრეთით კი—ქექელაანთ ხევი. ცი-

¹ თ. ყორღანია, ქრონიკები 1, გვ. 206; И. Джавахишвили, Хр. Воет. т. I, в. III, გვ. 289—290.



სურ. 3. გარდატენის დარბაზის დედაბოძები.

ზეში გზა ადის ქექელაანთ ხევიდან. ვერეს ხევიდან ციხეზე ასვლა შეუძლებელია, კლდე დაქანებულია და ეშვება ღრმა ხევში.

ციხე ნაგებია კლდის ქვით და დუღაბით არის შეკრული. შესავალი კარი ციხეს აქვს ჩრდილოეთის მხრიდან. ძნელი შესასვლელია, ადგილი კლდოვანია და დასხლეტილი. შესაძლებელია შესასვლელი წინად სხვაგვარად ყოფილიყო გამართული. დღეს კი წარმოადგენს ციცაბო კლდეს და საშიში გასავლელია, თუ მაგრად არ მოექბდე ციხის კედელს.

ციხე გრძელია და ვიწრო. შიგ დანგრეულია, დარჩენილია მისი მხოლოდ გარე კედელი და დასავლეთის მხარეზე ერთი მომრგვალებული ფორმის თაღიანი ოთახი, რომელსაც ჩრდილოეთის მხარეზე აქვს დატანებული სამი სათოფური, დასავლეთის მხარეზე კი განიერი სარკმელი.

ციხიდან ამ ოთახს აქვს ღია თაღიანი შესასვლელი. ციხის მოედანზე არის ერთი პატარა ოთახი (შესაძლებელია იყოს ხორბლის ხარო ან წყლის აუზი), მას სახურავი აქვს ჩანგრეული. ციხის ეზოში ბევრია ჩაქცეული სათავსოები.

ვერეს ხეობაში დიდი ველების მთის ძირში არის ძველი ტაძარი, რომელსაც უწოდებენ მონასტერს. წინედ აქ ბერებს უც-

ხოვრიათო. მონასტრის სახელწოდებაც დავიწყებას მისცემია სალოცავად დადიოდნენ და მას არავენ პატრონობს.

ვერეს ტაძარი (მონასტერი) საყურადღებო ძეგლია, რომელიც ტყითა და ძეძვით არის დაფარული, ტაძარი სამნავიანია, შუა ნაწი გვერდის ნავისაგან გამოყოფილია თალიანი ზოძებით.

ეს მონასტერი მოხსენებული აქვს ვახუშტის: „ვერეს დაბის დასავლით არს, დანახვისის მთის ძირს. მონასტერი კეთილშეენიერი“-ო. ტაძარი ქვიტკირისაა, გარედან ქვითაა მოპირკეთებული. ტაძარი საკმაოდ მაღალია და ვრცელი, მას კარი ჩრდილოეთით აქვს, საყურთხველი შელესილია გაჯით, ზოგან ემჩნევა მოხატულობა.

სამზრეთის ნაწიში გვირაბია (სამალავი) დატანებული, რომელიც მთელ კედლის სიგრძეზე გადის. ტაძარი ქვით ყოფილა გადახურული. აღმოსავლეთის კედელში ჩატანებულია მოცისფერო ჩუქურთმიანი ქვა, სარკმლის ზემოთ კი ყავის ფერი ფიქალია, რომელზედაც ჩუქურთმიან წნულში გამოსახულია ჯვარი.

ამ ტაძრის წარწერაზე მოხსენებული ერისთავი მირიანი და ციხისთავი გორგენელი (გორგანელი), როგორც ვიცით ატენის კედლის 1060 წლის წარწერიდან, არიან ატენის ქალაქის მშენებლები. მათ XI საუკუნეში ვერეს ხეობაშიაც ჩაუტარებიათ სააღმშენებლო მუშაობა.

მხოლოდ ვერეს ეს ტაძარი უფრო ადრინდელია. იგი თავის ნაგებობითა და გეგმით მიეკუთვნება VII საუკუნეს¹. ეტყობა მათ ეს მონასტერი აღუდგენიათ და განუახლებიათ. პროფ. გ. ჩუბინაშვილის თქმით, ვერესში უთუოდ უნდა გავარჩიოთ ძველი ხანის ძეგლი XI საუკუნის მე-60 წლების ძეგლისაგან. ამ უკანასკნელ დროს ეკუთვნის მისი აღდგენა ნანგრევიდან და ჩუქურთმებით მორთვა, რომელიც მოხდა ატენის ციხისთავის გორგენელის განკარგულებით (მისივე, ხელ. ისტორია, გვ. 202).

ამ მონასტრის მშენებლობასთან უნდა ყოფილიყო დაკავშირებული ვერეს ციხის აგებაც, რომელსაც უნდა დაეცვა ვერეს ხეობა და მისი მონასტრის უშიშროება. ამის გამო შესაძლებელია ვერეს ციხის აგებაც მიეკუთვნოს ადრინდელ ფეოდალურ ხანას, მიუხედავად იმისა, რომ მომდევნო პერიოდში ეს ციხე რამდენჯერმე ყოფილა გადაკეთებული და განახლებული.

მონასტრის დავაებაზე, ვერეს წყლის ნაპირას გამართულია დანახვისის ნიში. ვისაც არ შეეძლო დანახვისზე ასვლა, დანახვისობას იგი აქ დგებოდა და ლოცულობდა.

¹ გ. ჩუბინაშვილი, ქართული ხელოვნების ისტორია, თბ., 1936 წ., გვ. 198—203.



წეროს ხევი ეკუთვნის ატენს და იგი ატენიდან დაშორებულია 5—8 კილომეტრით. წეროს ხევში წინააღმდეგობით უცხოვრიათ რუაშვილებს, რომლებიც აქედან გადასახლებულან ხიდისთავში, სადაც ახლაც ცხოვრობენ. ეს ხევი საკმაოდ განიერი და ზედ წყაროც ჩამოუდის. სოფ. წერო ვახუშტისაც აქვს მოხსენებული. ეს სოფელი მჭიდროდ ყოფილა დასახლებული, რასაც მოწმობენ აქაური ნასახლარი ადგილები და ნაგებობათა ნანგრევები. ბევრია მიწაში ჩაფლული ქვევრები და ძველი საფლავებიც. საფლავი ფიქალა ქვებით არის ამოგებული, ზოგან ფიქალები შეკრულია დულაბით.

აქ დაცულია ვრცელი და მაღალგუმბათიანი ტაძარი, რომელიც თლილი ქვით არის ნაგები. ტაძარი სადაა, მას არ ეტყობა მხატვრობა და არც ჩუქურთმები აქვს. მის სამხრეთ კედელზე შემონახულია ნუსხახუცური წარწერა, იკითხება ასე:

1. „წეროსა ღვთისმშობელო, ადიდე ორსავე
2. შინა ცხოვრებასა მადიდებელნი სახელისა
3. შენისა როსტევან“.

წეროს ზევით თავდება ატენის მიდამო, შემდეგ იწყება ბობნევი. ეს სოფელი გაშენებულია ტანას ხეობაში და იყოფა ორ ნაწილად: ზემო და ქვემო უბანი. აქაც ბევრია ძველი ნამოსახლარი და ნაგებობათა ნანგრევები, რაც იმას მოწმობს, რომ ბობნევი ძველად მჭიდროდ ყოფილა დასახლებული. მხოლოდ მე-18 საუკუნეში მტრების შემოსევებისა და ლეკიანობის გამო აოხრებულა და გაპარტახებულა.

ბობნევიში არსებულ ისტორიულ ძეგლებში აღსანიშნავია ე. წ. „კოშკების“ ეკლესია, რომელიც აგებულია სოფლის თავზე, ტანას მარცხენა მხარეზე. ეკლესია დარბაზული ტიპისაა, ნაგებია ქვით და თავისი არქიტექტურული გაფორმებით ინტერესს არ წარმოადგენს. მის კედლებზე დაცულია ფრესკული მხატვრობა. აქვს ორი წარწერაც: ერთი ლაპიდარული, მეორე—ფრესკული, რომლის მიხედვით ირკვევა, რომ ეს ეკლესია აუშენებია და მოუხატინებია 1683 წელს იმ დროს ცნობილ საზოგადო მოღვაწეს—„დიდმოურავი“-ანის ავტორს, იოსებ ტფილელს¹. აქვეა მოთავსებული იოსებ ტფილელის პორტრეტული გამოსახულებაც.

პოეტი იოსებ ტფილელი, როგორც ცნობილია, გიორგი სააკაძის ჩამომავალი იყო და ეს სოფელი „ბობნევი“ სააკაძეების

¹ ო. ფირალიშვილი — ბობნევის მონათულობა, თბ., 1952 წ., გვ. 10—13.



სამკვიდრო ყოფილა. ამის გამო გასაგებია იოსებ ტფილველის მზრუნველობა ბობნევის ეკლესიაზე.

ამ ეკლესიის მახლობლად ტანას ნაპირას მდგარა მაღალი კოშკი, ოთხსართულიანი (გოდოლი), რომელსაც ხალხი მიაკუთვნებს გიორგი სააკაძეს. ვახუშტი მას უწოდებს „კიკანათბერს“: „ბობნავს ზევით, ჩრდილოთ კერძ, არს ციხე კიკანათ ბერი, კლდით მოზღუდვილი; და წყარო შიგ გამომდინარე, და ფრიალ მაგარი“. (გვ. 57). ეს ციხე დაუნგრევიანთ ზეზემანას რკინიგზის გაყვანის დროს.

ბოშური მდებარეობს ბობნევის ზევით ტანას ხეობაში და იყოფა ზემო და ქვემო ბოშურად. მდიდარია ნაძენართ, ზაფხულობით გრილა, აქ არის მაღალი მთის ჰავა და იგი მართებულად ითვლება სააგარაკო ადგილად. ვენახი აქ არ ხარობს, მოსახლეობა ძირითადად მისდევს მესაქონლეობასა და მემინდვრეობას.

ბოშური არა აქვს მოხსენებული ვახუშტს, ეტყობა ეს სოფელი იმ დროს არ არსებობდა, ან წარმოდგენდა ნასოფლარს. ამას ადასტურებს აქ დარჩენილი ძველი ეკლესიების ნანგრევები, რომელთა მიხედვით ირკვევა, რომ აქ ძველად მკვიდრო მოსახლეობა ყოფილა და ლეკიანობისა გამო განადგურებულა.

ეს სოფელი ახლოს იყო ტანას სათავესთან, საიდანაც თრიალეთით* გადმოდირდნენ ლეკები და მოსახლეობას აწიოკებდნენ. მე-19 საუკუნის დასაწყისში ეს მხარე ყოფილა უკაცრიელი და ერისთავს აქ გადმოუსახლებია ქსნისა და არაგვის ხეობიდან მთიულები (თინიკაშვილი, თოფჩიშვილი, გიგაური, ქოქაშვილი და სხვა).

აქ არსებული საკულტო ნაგებობიდან აღსანიშნავია: მშრალი ხევის ან საყდრის ხევის „ღვთისმშობელი“. ეს ტაძარი ზემო ბოშურშია და აგებულია მშრალ ხევში (უწყლო). აქვეა ბოშურელების სათიბი. ადგილი ლამაზია და ტყიანი.

ტაძარი ქვიტკირით არის ნაგები, საკმაოდ დიდია და გეგმით ერთნაგვიანია. იგი გადახურულია ქვაფიქალით. აღმოსავლეთის მხარეზე აქვს გამოქანდაკებული ყოჩის თავი კისერზე ჯაჭვით. ტაძრის სახურავზე ამოსულია ფიქვისა და ნაძვის დიდი ხეები.

ეკლესია შიგ მოხატული ყოფილა, მხატვრობის ნაწილი შეჩენილია საკურთხევლის კედელზე. შიგ არის ხის კანკელი, რომელიც მოჩუქურთმებულია ლამაზი არშია-ორნამენტებით. კანკელის თავზე ამოჭრილია ასომთავრული წარწერა:

1. ძელო ცხოვრებისაო, ადიდე
ორთავე ცხოვრებასა შინა
პატრონი ფანასკერტელი
ზაქარია.
2. ძელო ცხოვრებისაო, შეიწყალე ფრიად
კოდეილი შენი შემოხვეწილი
ესაია.

ეს ტაძარი ძველია და მიეკუთვნება ადრინდელ ფეოდალურ პერიოდს, დაახლოებით VII—IX საუკ. რაც შეეხება მისი კანკელის წარწერას, იგი გვიანდელია. წარწერაში პატრონად მოხსენებულია ფანასკერტელი ზაქარია. ეს ზაქარია ზაზა ფანასკერტელის შვილია, რომელიც ზაზას სხვა ვაჟებთან ერთად მოხსენებულია მეფე კონსტანტინე II მიერ ზაზასადმი ბოძებულ 1467 წლის წყალობის სიგელში¹. ცნობილია, რომ ფანასკერტიდან (სამხრეთ საქართველო) ქართლში პირველად გადმოსახლდა ზაზა ფანასკერტელი 1467 წელს მეფე გიორგი VIII დროს.

ქართლში მან გიორგი მეფისაგან სამფლობელოდ მიიღო ძამას ხეობა და აქ მისი რეზიდენცია იყო მზორეთში (ორთუბანი).

ქართლში გადმოსახლების შემდეგ ზაზა და მისი მემკვიდრენი ფანასკერტელის ნაცვლად იწოდებოდნენ ციციშვილებად, როგორც ზაზას მამის „ციცი“-ს შთამომავალნი.

ამგვარად წარწერის მიხედვით ირკვევა, რომ XV საუკ. ზაქარია ფანასკერტელს თავისი სულის შესაწყალებლად ბოშურის ღვთისმშობლის ტაძარში გაუმართავს ეს ხის კანკელი.

გადმოცემით ამ ტაძარში ქალებს არ უშვებდნენ თურმე. ხატის დამიჯნუების შიშით ქალებიც არ ამოდოდნენ აქ სალოცავადო. ქალები მოშორებით დგებოდნენ, სადაც იყო ამ ტაძრის ნიში და იქ ლოცულობდნენო.

წერეთი. თხინალას ზემოთ არის წერეთი, რომელიც იყოფა ორად: დიდი და პატარა წერეთი.

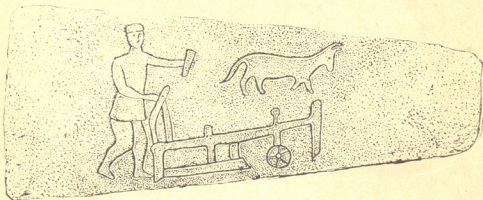
წერეთი შემოზღუდულია მაღალი და ტიტველი მთებით, სოფელს ზედ დასცქერის რაზმითის მაღალი მთა. ზემო უბანში მაღალ ბორცვზე დგას ეკლესია „ღვთისმშობელი“, რომელიც ნაგებია კლდის ქვით. მისი ჭერი ჩაქეულია, კედლებში ჩატანებული აქვს ხუთი ჭური (რეზონანსისთვის). ეკლესიის ეზოში, სამხრეთ-

¹ ზაზა ფანასკერტელი, სამეფრნალო წიგნი (კარაბადინი), თბილისი, 1950 წ., გვ. XVI—XVII.

დასავლეთის მხარეზე ეკლესიის მახლობლად ჯეფირის საფლავი, რომელსაც თავთან და ფეხებთან ჩასმული აქვს თავწვეტიანი ფიქალქვა, რუხი ფერისა. საფლავის სიგრძე უდრის 3,70 მ.

სოფ. წერეთი ვახუშტის არა აქვს მოხსენებული, ეტყობა მის დროს ეს ნასოფლარი ყოფილა. ძველი ნასოფლარი ადგილები ახლაც არის. ძველი სოფელი აყრილია ლეკიანობის გამო. როგორც ნათქვამი იყო, ვახუშტის მოხსენებული აქვს აქაური რაზმითის მთა და ჯეფირის საფლავი.

ამჟამად წერეთში ცხოვრობენ როკიდან გადმოსახლებული ოსები. წერეთში დაცულია ორი კოშკი. ქვემო უბანში დგას მრგვალი კოშკი, სამსართულიანი, რომლის სიმაღლე აღწევს 12 მ. კოშკს მაღლა აქვს ერთი კარი და რამდენიმე სათოფური. იგი მდებარეობს ორ ხევშუა, უნდა იყოს საყარაულო კოშკი.



სურ. 4. საფლავის ქვა.

ქვემო წერეთში არის მეორე კოშკიც, კუთხედი ფორმის მისი წინა მხარე ჩამონგრეულია. კოშკი ყოფილა სამ სართულიანი. ნაგებია კლდისქვით დულაბით. აქვს სათოფურები. ორივე კოშკის მახლობლად ნასოფლარია.

მატერიალური კულტურის ძეგლებს მიეკუთვნება აგრეთვე აქ არსებული საფლავის ქვები, რომლებსაც აქაური ოსტატები დღესაც ამზადებენ.

ამ საფლავის ქვებზე გამოსახულებანი საინტერესო მასალას იძლევიან ხალხური შემოქმედების შესასწავლად. აგრეთვე შრომასაქმიანობის გასაცნობად. მაგალითად, მეცხვარე გამოსახულია ხელში კომპლით და მაკრატელით. გუთნის დედა—გუთნეულით, მევენახე—სასხლავი დანით და სხვა. აცვიათ იმდროისათვის დამა-



სურ. 5. საფლავის ქვა.



ხასიათებელი ტანსაცმელიც, რაც იძლევა ნათელ სურათს ხალხის ყოფა-ცხოვრების გასაცნობად.

ამას გარდა საფლავის ქვებზე ლამაზი ქართული დამწერლობით ამოკვეთილია მიცვალებულის ცინაობა, მისი დაბადებისა და გარდაცვალების თარიღი. ზოგზე კი ამოკვეთილია გალექსილი ეპიტაფია:

გუთნისდედა ვარ განთქმული, ვხნავდი მთასა და ბარსაო;
 ბელტი ბელტს გადადიოდა, არა ვზოგავდი ჯანსაო;
 მაგრამა ბედმა მიმუხთლა, ხელი მომავლო მხარსაო;
 გამტყორცნა შავი მიწისკენ, ამომათარა ქვასაო;
 სიკვდილი მუხანათია, მიმტყუნა ბედის ჩარხმაო;
 ცოლ-შვილი ობლად დავტოვე, არ დამიჩავროთ ხალხმაო“.

3. შრომა-საქმიანობა

დიდი ოქტომბრის სოციალისტურ რევოლუციამდე ატენის ხეობა ეკუთვნოდა მსხვილ მემამულეებს—ერისთავებსა და ორბელიანებს. ტანას მარჯვენა მხარეს ფლობდა ერისთავი, მარცხენას კი ორბელიანი.

გლეხობა ესახლა მებატონეთა მამულზე და საღალოდ ამუშავებდა მათ ბალ-ვენახებს და ყანებს. გლეხობის მცირე ნაწილს ჰქონდა პატარა ნაკვეთები, რომელსაც ამუშავებდნენ ძველი მამაპაპური წესებით.

აქაური მოსახლეობა უმთავრესად მისდევდა მიწათმოქმედებასა და მევენახეობას. ჩვენ აქ მოვიყვანთ ძველი შრომა-საქმიანობის დამახასიათებელ ზოგიერთ წესებს და ცრუმორწმუნეობის გამომონაშთებს, რომ წარმოდგენა ვიქონიოთ რევოლუციამდელ გლეხობის სავალალო მდგომარეობაზე.

მიწათმოქმედებას ატენის ხეობაში განსაკუთრებული ყურადღება ექცეოდა. მიწას ხნავდნენ ხის გუთნით, რომელშიაც შებმული იყო რვა უღელი ხარი: პირველი უღელი იყო გუთნისდედის ხარები, მეორე საჯდომი, მესამე წასაკრავი, მეოთხე საჯდომი, მეხუთე წასაკრავი, მეექვსე საჯდომი, მეშვიდე წასაკრავი, მერვე იყო წინხარი, ყველაზე თვალსაჩინო და კვიანი ხარები. ამისთანავე მაღალრქიანი და კარგი შესახედავიც.

რვა უღელი ხარი იშვიათად ეყოლებოდა ერთ მეკომურ გლეხს. ჩვეულებრივად შეძლებულ გლეხს ჰყავდა ოთხი უღელი ხარი, დანარჩენებს კი სხვებს შეუბამდნენ. ხარ-გუთანნი რომ გაიმართებოდა, შეუდგებოდნენ მიწის მოხვნას. ამისათვის გუთნისდედას ეძლეოდა ორდღე ნახევარი, ღამის მეხრეს ორი დღე, დღის მეხრეს ერთი დღე. ორ უღელზე ერთი მეხრე იყო. დღის მეხრედ

შეიძლება ყველა ყოფილიყო. იგი დღისით საქონელს აძოვებდა, ღამის მეხრედ ტოვებდნენ უფრო გამოცდილს, ცოლშვილიანს და გულადს, რომელიც საქონელს აძოვებდა ღამე და ყარაულობდა.

პირველად ხნავდნენ გუთნისდედის მიწას. გუთნისდედობა ყველას არ შეძლო. იგი ხელოსანი იყო, აკეთებდა გუთანს და აგრეთვე შეაკეთებდა მის ყველა ნაწილებს. მან იცოდა მოხვნის წესებიც, ხნულის სწორე გატარება; გუთანიც ჩვეულებრივად გუთნისდედისა იყო.

ამის გამო ხალხი დაინტერესებული იყო ხარები შეება კარგ გუთნისდედასთან, რომ მიწაც კარგად მოეხნათ. გუთნისდედაც ცდილობდა გუთანში კარგი პატრონის ხარები შეება.

მიწის მოხვნის საზომი იყო ერთი დღის მუშაობა (დღიური). დღიური არ იზომებოდა. ვაკე მიწა უფრო მეტი მოიხვნებოდა, ფერდობი და გორაკიანი კი შედარებით უფრო მცირე.

თუ გუთნისდედა ყვეარ (ოთხი ხარი) ხარს შეაბამდა გუთანში, მაშინ გუთნისდედას ჰქონდა ოთხი დღენახევარი.

გუთანი ფასობდა ერთ კოდ პურად. ვისაც ხარ-კამეჩი არ ჰყავდა და არც გუთანი ჰქონდა, იგი ყიდულობდა ალოს (ერთი დღის მოხვნას), მივიდოდა გუთნისდედასთან და თხოვდა ქირით მიწის მოხვნას. ალო ღირდა 5—6 მანეთამდე. ჰამა-სამა მიწის პატრონისა იყო, კაცზე უნდა მოეტანა სამ-სამი პური თავისი შეჭამანდით.

ვისიც მიწა იხვნებოდა, გუთნეულის საქმელიც მისი იყო. მეხრის მიწა თუ იხვნებოდა, სადილი მეხრეს მიჰქონდა, გუთნისდედისა თუ იყო, გუთნისდედას უნდა მიეტანა.

ითესებოდა პურის შემდეგი ჯიშები: წითელი პური, დოლის პური (თეთრია), შავფხა (თეთრია), ქერი, დიკა. ყველაზე მეტ მოსავალს იძლეოდა შავფხა. გვალვიან წელიწადს კარგ მოსავალს იძლეოდა წითელი პური, რომელიც გემრიელი პურია.

მიწათმოქმედებასთან დაკავშირებული იყო სხვადასხვა ცრუმორწმუნეობანი: გვალვის დროს იცოდნენ გუთნის გატარება წყალში. ამისთვის ქალები შეებმებოდნენ გუთანში და წყალში შეტოპავდნენ, ვითომც ხნავდნენ და თესავდნენ, ერთმანეთს წყლით წუწავდნენ და იძახოდნენ: „წვიმა მოვიდაო“.

აგრეთვე იცოდნენ ლაზარე. ამისათვის აკეთებდნენ თიხის ლაზარეს, რომელსაც ჰქონდა მამაკაცის გამოსახულება. მას ფიცარზე დააწვენდნენ და ზედ სველ ტილოს გადააფარებდნენ. შემდეგ ამ ლაზარეს სოფელში დაატარებდნენ და თან მღეროდნენ:

„ლაზარ მოდგა, ლაზარ მიდგა, ჩემო ლაზარეო. წვიმა მოგვეცე
ლაზარეო, აღარ გვინდა გოროხიო, ახლა მოგვეცე ტალახიო“

სახლის ბანიდან ჩუმად გოზაურით წყალს გადაასხამდნენ ლაზარეს, გაწუწუდნენ და გარბოდნენ. ლაზარეს აძლევდნენ პურს, ფქვილს, კვერცხებს და სხვ. მოლაზარენი ამისაგან გამოაცხობდნენ პურს, ანთებდნენ სანთლებს და შეიკრიბებოდნენ ერთ ოჯახში. ამ პურს ქამდნენ და ავდარზე დაილოცებოდნენ. ბოლოს ლაზარეს წყალში გადააგდებდნენ.

ფრინველებს კირნახული რომ არ გაეფუჭებინა, ასრულებდნენ „ჩიტ ფათობა“-ს. ამისათვის ყველიერში მოადუღებდნენ ფათას და შუაში ჩასდებდნენ ერბოს. ფათიან ჯამს შედგამდნენ ფიჩხზე, რომ ის ჩიტებს ეჭამა და ყანა არ გაეფუჭებინა: „აჰა, ჩიტო, თქვენი საქმელი, ყანა არ შეგვიჭამო“-ო. როცა დაიწყებოდა მკა. მაშინ იცოდნენ „სანაცვლო“ (დახმარება). ნაღს ყანის პატრონი კარგ პურს აჭმევდა. შემდეგ იგი სხვებს დაეხმარებოდა.

კალოობის დაწყებამდე, ვისაც კალო ჰქონდა, იგი მღვდელს დაიწვევდა, რომ კალო ეკუთხებინა, კალოს კუთხევისათვის მღვდელს აძლევდნენ ქათამს ან ათ შაურს.

ვისაც თავისი კალო არ ჰქონდა და სხვის კალოზე გალენწავდა, ლენწვაში მას ბზეს აძლევდა.

გალენწილ პურს ჰყრიდნენ გოდორში ან ბედელში. ხორბალს არწყავდნენ ჩანახით. რვა ჩანახი ერთი კოდი იყო (4 ფუთი). პურის თავთავისაგან გააკეთებდნენ ჯვარს და შიგ ბედელში ჩააგდებდნენ, რათა პურს ბარაქა მიეცესო.

პირველად გალენწილ კალოდან ნახევარ ან ერთ კოდ პურს საზედაშეს აიღებდნენ. ამას შემდეგ დაფქვავდნენ, პურებს დააცხობდნენ და თავიანთ ხატ-სალოცავში წაიღებდნენ, სადაც დაილოცებოდნენ კარგ მოსავლიანობაზე.

მევენახეობით ატენი ძველადვე ცნობილი იყო. აქ ხარობდა სხვადასხვა ჯიშის ვაზი: მწვანე, თავკვერა (შავი), ბუდეშური.

ბუდეშურისაგან აყენებდნენ საუკეთესო ატენურ ღვინოს. ეს ჯიში მოსავალსაც მეტს იძლეოდა. იგი თეთრია, მტყვანმსხვილი, ღვინო დგებოდა მაგარი.

თავკვერა (შავია, მსხვილმარცვლიანი) მისგან მაგარი ღვინო დგებოდა. ღვინოს წურავდნენ საწნახელში და ინახავდნენ ქვევრებში, რომელსაც მიწაში ჩაფლავდნენ. ხეზე გაშვებულ ვაზს უწოდებდნენ „ბიბილო“-ს, სარზე გამართულს—ფენის ვაზს. ხეობა-



ში განვითარებული იყო მონადირეობაც. ნადირობდნენ თოფით და ძაღლებით, ხაფანგსა და მახეს არ ხმარობდნენ. მისდევდნენ თევზაობასაც. თევზაობდნენ მაშხალით, ბადით, სოლიხით (ტარიანი მრგვალი ბადე), ფაცურით (ლასტი), კოკოზით, ზელოებით და და სხვა.

ატენის მოსახლეობას ჰქონდა თავისი გასართობი დღეობებიც. წინათ დროს ატარებდნენ სხვადასხვა დღესასწაულებში და ხატობა-დღეობებში.

დღესასწაულებში მნიშვნელოვანი იყო ახალი წელი. მას დიდი სამზადისით ეგებებოდნენ. აცხობდნენ ბასილას, რომელსაც მამაკაცის გამოსახულება ჰქონდა. აცხობდნენ აგრეთვე ბედისკვერებსაც ოჯახის წევრებზე, ხარის ქედს, სახრეს, ნამგალს, ძროხის ჯიქანს, კრუხის წიწილას, გუთანს, კავს, ყურძნის მტევანს და ბედის პურს.

ბედის პური იყო დიდი და მრგვალი, მასში დებდნენ სხვადასხვა ტკბილეულს (ჩამიჩს, თაფლს, გოზინაყს და სხვა). გამოცხობისას ვისი ბედისკვერი არ აიწვედა, იგი იმ წელიწადს უბედური იქნებოდა.

ახალწლის დილას ამ ნამცხვრებს ხონჩაზე დაალაგებდნენ, შუაზე დასდებდნენ ღორისთავსა და ბასილას, ხონჩას გარშემო მიაკრავდნენ ანთებულ სანთლებს და ოჯახის მეკვლე (უფროსი) დაილოცებოდა, ხონჩას ატრიალებდა და ბასილას შესთხოვდა ახალიწელი ყოფილიყო ბარაქიანი. შემდეგ მეკვლე ადგებოდა და ოჯახის წევრებს სათითაოდ მიულოცავდა ახალწელს და „დააბერებდა“ (შეაქმევდა) თაფლიანი პურით. ამის შემდეგ მეკვლე შვიდოდა ბოსელში, მას ხელში ეჭირა კვერცხი და ერთი მუჭა ხორბალი, თან თესავდა ხორბალს და შესთხოვდა მეუფეს საქონლის მომრავლებას (რამდენი მარცვალი ხორბალიც იყო). ლოცვის დასასრულს მეკვლე კვერცხს საქონლის ზურგზე გადააგორებდა და იტყოდა—მაჯაურა არ გაუჩნდესო, ისეთი სიმართლით იყავით, როგორც ეს კვერცხი ახალიაო.

შემდეგ მეკვლე ცეცხლს დაანთებდა, მუგუზალს შეუჩინჩხლებდა და როდესაც ნაპერწკლები აცვივდებოდა, იგი იტყოდა: „ამდენი საქონელი და ამდენი ადამიანი გაამრავლეო“.

ახალწლის დილას ოჯახი მეკვლედ დაიწვევდა ისეთ ადამიანს, ვისაც ბედნიერად თვლიდნენ (შემლებულს, ჯანმრთელს, მრავალშვილიანს). მეკვლეს თან მოჰქონდა რაიმე ტკბილეული და ოჯახში შესვლისას იტყოდა: „ფეხი ჩემი, კვალი ანგელოზისაო“ და დაილოცებოდა. მეკვლეს სკამს დაუდგამდნენ, გაუშლიდნენ



სუფრას და გაუმასპინძლებოდნენ. წასვლისას ტკბილეულს ტანდნენ. შემდეგ იგი სხვა ოჯახში გადადიოდა სამეკვლევოდ.

ახალწლის პურებს ინახავდნენ ნათლისღებამდე. ამ დღეს ამოჭრიდნენ ჯვარს ბასილიდან და ბედის კვერიდან და ბელელში ჩააგდებდნენ; პურს ბარაქა მიეცემაო. მას ტოვებდნენ ბელელში მეორე წლამდე, მაშინ ამოიღებდნენ და საქონელს შეაქმევდნენ, ხარისა და გუთნის კვერებს კი მუშა საქონელს.

ნათლილებას (6 იანვარს) ხალხსა და საქონელს ჩარეკავდნენ მდინარეში (ტანაზე). მღვდელი აქ დაილოცებოდა, შემდეგ ნაკურთხ წყალს ქურქლით იღებდნენ, ზოგი კი ბანაობდა და საქონელსაც აბანავებდა.

ყეენობა ატენში იმართებოდა ყველიერში. შეიკრიბებოდნენ სოფლის ბიჭები, ვისაც ემარჯვებოდა ცეკვა-თამაში, სიმღერა, ოხუნჯობა და ვართობა. მონაწილეობას იღებდა ათ კაცამდე და ბინას დაიდებდნენ ერთ რომელიმე ოჯახში. ათივე გამოდიოდა საკრავებით: დოლით, გარმონით, ცეკვა-თამაშით და თან ოხუნჯობით სოფელს ჩამოუვლიდნენ. მიადგებოდნენ ერთ ოჯახს, დაუკრავდნენ და ცეკვავდნენ. მათში ერთი იყო მამასახლისი, რომელსაც ხელში ეჭირა დავთარი, სადაც ეწერა თვითოეული მეკომურზე ყეენის მიერ გაწერილი გადასახადი (ჯარიმა). იგი ოჯახის პატრონს წაუკითხავდა ჯარიმის რაოდენობას და ყეენის ბრძანებით მოითხოვდა მის ჩაბარებას. სანამ ჯარიმას არ მისცემდნენ, არ წავიდოდნენ. ოჯახის პატრონი ჯარიმაში აძლევდა კვერცხებს, ღვინოს, პურს, ყველს და სხვ. მთელ სოფელს რომ დაუვლიდნენ, შემდეგ ბინაზე ბრუნდებოდნენ და აქ მამასახლისი ყველაფერს სიით ჩააბარებდა. თუ რაიმეს გადამალავდა ან მოიპარავდა, ასეთ მამასახლისს დასჯიდნენ, ბოსელში დაამწყვდევდნენ.

შემდეგ ორ კაცს აირჩევდნენ ყეენად, დასვამდნენ მას მარხილზე და სიმღერა-მუსიკით მთელ სოფელს შემოაჯარებდნენ. ბოლოს ჩაიყვანდნენ მდინარე წყალში, ხალხიც თან მისდევდა. ყეენს მარხილით შიგ შუა წყალში შეატურებდნენ. წყალში ორ ყეენს შორის გაიმართებოდა ბრძოლა, თუ რომელი მათგანი დასძლევდა.

ერთი ყეენი იყო კარგი მოსავლიანი წლის წარმომადგენელი, მეორე კი—ცუდი მოსავლისა. დაეჭიდებოდნენ ერთმანეთს და რომელიც დასძლევდა—მოსავალიც ისეთი იქნებოდა.

გაწუწული ყეენები ცდილობდნენ მდინარეში ჩაეთრიათ მაყურებლებიც და ახლა ისინი გაეწუწათ. გაწუწულები სხვებს წუწავდნენ და ასე თითქმის ყველანი იწუწებოდნენ. ბოლოს ყეენები ბინაზე ბრუნდებოდნენ და დროს ატარებდნენ.



ბერიკობა იცოდნენ ყველიერში. ბერიკად ორ კაცს ირჩევდნენ, ერთი კაცურად იცვამდა, მეორე კი ქალურად. ორივე ეცვა ძველი და სასაცილო ტანისამოსი. სახეზე იკეთებდნენ ბერიკას (ნილაბს), რომ არავის ეცნო. ორივენი ცეკვითა და სიმღერით, თან ოხუნჯობით ოჯახებს ჩამოუვლიდნენ.

ჭონა იცოდნენ აღდგომის წინ. შეიყრებოდა ხუთი ან ექვსი ახალგაზრდა, რომლებსაც ეხერხებოდა სიმღერა—ლექსაობა, აიღებდნენ კალათს და სოფელს დაივლიდნენ. ავიდოდნენ სახლის ბანზე, ერდოდან კალათს ჩამოუშვებდნენ და დაიმღერებდნენ: „ალათასა, ბალათასა, ჩამოგვიდებ კალათასა, დედი, ერთი კვერცხი მომე, ღმერთი მოგცემს ბარაქასა. ჭონა, ჭონა... ახალი სახლი დაგიდგამს გარშემო მოგირტყამს ფიჭვიო, ღმერთმა ყველა გაგიზარდოს, გოგო იყოს თუ ბიჭიო“. თუ კვერცხის მოცემას დაუგვიანებდნენ, დაიმღერებდნენ: „ტყიდან მგელი ჩამოვარდა. თხა შეგვიქამა ნისლაო, დედი, ერთი კვერცხი მოგვე, სხვაგანაც გვინდა მისვლა“, ლექსის დასასრულს უმატებდნენ ჭონა..., ჭონა...

გ ა რ თ ო ბ ა - თ ა მ ა შ ო ბ ა ნ ი .

წინათ სცოდნიათ ფერხული. ქალები და კაცები ცალ-ცალკე ჩაებმებოდნენ ფერხულში, ხელებს მხრებზე გადაბამდნენ. კაცები ერთ მხარეზე დგებოდნენ, ქალები მეორეზე, აირჩევდნენ მოლექსემომღერალ ერთ ქალს და ერთ კაცს. კაცი ჩაებმებოდა ქალების ფერხულში, ქალი კი კაცებისაში და დაიწყებდნენ გაშაირებას, საქმე ჯობნაზე იყო. დანარჩენები მას ბანს აძლევდნენ და ფერხული მწყობრად წარიმართებოდა.

მოშიირენი ზოგჯერ კვიმატ ლექსებსაც ამბობდნენ და ხალხს აცინებდნენ. ფერხული სიცილ-კისკისით იშლებოდა.

დ ა რ ა ლ ი . ჩააბამდნენ წრეს მხრებზე ხელი-ხელ გადაკიდებული და მღეროდნენ დარალოს ლექსით, თან ტაშს უკრავდნენ. გამოვიდოდა ვაჟი და ქალს თავს დაუკრავდა, ქალი მას გაეთამაშებოდა. შემდეგ სხვები გამოდიოდნენ. ლექსობისას უმატებდნენ დარალო-დარალოს.

თამაშობებში იცოდნენ: ბ უ რ თ ა ო ბ ა ლელოს გატანით, ა გ რეთვე ქ ი დ ა ო ბ ა , ჩ ი ლ ი კ ა - ჯ ო ხ ი , დ ა ნ ა ო ბ ა , კ ე ნ ჭ ა ო ბ ა , კ ო ჭ ა ო ბ ა , რ ი კ ა ო ბ ა , კ ა კ ლ ა ო ბ ა , გ ა დ ა ს ე ლ ი ა ნ ო ბ ა (ზურგზე გადახტომა) და სხვა.

მხოლოდ დიდმა ოქტომბრის სოციალისტურმა რევოლუციამ გლეხობა გაანთავისუფლა ხუცებისა და მემამულეთა ბატონობისაგან, აღმოფხვრა მავნე ადათ-ჩვეულებანი. მიწა, რომლისათვის გლეხობა იბრძოდა, მის სრულ განკარგულებაში გადავიდა და კოლ-



მეურნეობის სიმდიდრეს წარმოადგენს. ძველი ატენის შეჯგუფება მოსახლეობას გაფართოების საშუალება მიეცა. შეიცვალა დასახლებების ტიპიც.

დღეს ატენის მოსახლეობა ჩამწკრივებულია მთავარი გზის ორივე მხარეს, უდგას კარ-ფანჯრებითა და აივნებით გამართული ორსართულიანი სახლები. ეზო შემოკავებული აქვთ და ბალკონებით გამწვანებული. ბინები ლამაზად და კულტურულად აქვთ მოწყობილი, კოლმეურნეები შეძლებულად ცხოვრობენ.

აქაური მშრომელი გლეხობა გაერთიანებულია ორ დიდ კოლმეურნეობაში—ატენის და ბობნევის. ატენის კოლმეურნეობა ძირითადად მევენახეობას მისდევს. განთქმულია ატენური თეთრი ვენახის ფართობი ყოველწლიურად მატულობს. აქვეა ატენის ქარხანა, რომელიც ამზადებს შამპანურ ღვინოს.

მემინდვრეობაში უფრო მისდევენ ხორბლისა და სიმინდის თესვას, სოფლის მეურნეობა მექანიზებულია. აქაური ნიადაგი ურწყავია, მაგრამ კოლმეურნეები მას ანოყიერებენ მინერალური სასუქით.

ბობნევის კოლმეურნეობა მემინდვრეობასა და მესაქონლეობას მისდევს. მოყავთ ქერი, პური, სიმინდი. აქ ფართოდ არის დაცუნებული მესაქონლეობა, რასაც ხელს უწყობს კარგი საძოვრები. ბობნევის კოლმეურნეობას აქვს რამდენიმე ფერმა, ისინი კარგ შემოსაველს იძლევიან. ფერმაში ამზადებენ მაღალ ხარისხის ყველსა და ერბო-კარაქს. ფერმები მექანიზირებულია.

ატენის ხეობა მდიდარია ტყით. ძველი ტყის გამონზირვა და ახლის მოშენება სწარმოებს გეგმის მიხედვით. მარტო უკანასკნელი ათი წლის მანძიზე აქ გაშენდა 320 ჰექტარი ახალი ტყე.

წინად რევოლუციამდელ დროში აქაური მოსახლეობა მოკლებული იყო სწავლა-განათლებას. თუ წინათ აქ სკოლა არ იყო, დღეს თერამეტი სკოლაა. წერა-კითხვის უცოდინარობა კი კარგა ხანია ისტორიას ჩაბარდა. სკოლებს გარდა აქ არის რვა სამკითხველო და კლუბი. ამ უკანასკნელს აქვს კინოდანადგარი, რომელიც კოლმეურნეებს ხშირად უჩვენებს ახალ კინოფილმებს. კლუბში ადგილობრივი დრამწრის მიერ იდგმება წარმოდგენები, მუშაობს ცეკვისა და სიმღერის საკოლმეურნეო თვითმოქმედი ანსამბლი. სასოფლო ბიბლიოთეკასთან ჩამოყალიბებულია სხვადასხვა წრეები: მხარეთმცოდნეობის, აგრონომიული, სანიტარულ-ჰიგიენური და სხვა.

მთელ საბჭოთა ხალხთან ერთად ატენის ხეობის მშრომლები კომუნისტური პარტიის ხელმძღვანელობით სასიხარულოდ მას ეწევიან საყვარელ სამშობლოს სადიდებლად.



ს ა რ ო მ ა

	გვ.
1. ატენის ხეობის ისტორიულ-გეოგრაფიული შიშობილვა	3
2. მატერიალური კულტურის ძეგლები	11
3. წრომა-საქმიანობა	31

რედაქტორი ს. კაკაბაძე
მხატვარი დ. დუნდუა
ტექნოლოგიური ა. კოკია
კორექტორი ე. პაპუაშვილი

გადაეცა წარმოებას 26/XII 57 წ. ხელმოწერილია
დასაბეჭდად 26/II 57 წ. ანაწყოების ზომა 6x10.
ქაღალდის ზომა 60x92. ნაბეჭდი თაბაზი 2,5.
შე 01423. ტირაჟი 10,000. შეკვეთის № 1903.
ფასი 60 კპ.

სტალინის სახელობის თბილისის სახელმწიფო უნივერსიტეტის
გამომცემლობის სტამბა-ლითოგრაფია, უნივერსიტეტის, 1,

Проф. С. И. Макалатия

Атенское ущелье

(на грузинском языке)

Госиздат Груз. ССР

Тбилиси

1957