



სურვი გაკლამთა

შინს რაჭა

51

902.7(6)(= 99.9621) + 91(6 922.211)



63.5(2Γ)+26.891(2Γ)

8 181

1 ხაჯა
2) სახელწოდება შეცვლილი

„მთის რაქა“ პირველი წიგნი იყო სერგი მაკალათიასი, რომელიც ახალგაზრდა მეცნიერმა 1926 და 1928 წლებში მთის რაქაში მოგზაურობის შედეგად დაწერა და 1930 წელს გამოაქვეყნა. მისი განმეორებით გამოცემით „ნაკადული“ განაგრძობს საქართველოს კუთხეების ყოფა-ცხოვრების ამსახველი იმ მონოგრაფიების გამოაქვეყნებას, რომლებიც სერგი მაკალათიამ დაგვიტოვა.

რედაქტორი

ლივან ფრუჩიძე

მომრე გამომცემი

11.202.145

ს. სარგისაძის
სახ. საბ. გამომცემ.
სახელი

სპეგ-2000
ფემოფემოულია

© „ნაკადული“, 1987

70803 — 133

M ————— 126 — 87

M-603(08) — 87

რ ე ლ ა ქ ო რ ი ს ა ვ ა ნ

1930 წელს დაიბეჭდა პროფესორ სერგი მაკალათიას წიგნი „მთის რაჭა“, რომელიც მაშინვე ბიბლიოგრაფიულ იშვიათობად იქცა. ეს არის პირველი მხარეთმცოდნეობითი ნარკვევი რიონისა და ჭანჭახის სათავეებში მდებარე სამი სოფლის — ლების, ჭიორისა და გლოლის შესახებ.

ტერმინი „მთის რაჭა“ ხალხურია და სამეცნიერო ლიტერატურაში ს. მაკალათიას ნაშრომის გამოქვეყნების შემდეგ დამკვიდრდა.

„მთის რაჭა“ სერგი მაკალათიას ერთ-ერთი პირველი წიგნია. ახალგაზრდა მკვლევარი, რომელიც დროულად მიხვდა, თუ რა მისია ეკისრებოდა — გადაერჩინა და შთამომავლობისათვის შემოენახა 20-იან წლებამდე მოღწეული ეთნოგრაფიული რეალიები, რაჭაში მასალებს 1926—1928 წლებში კრებდა. მის მხარდამხარ იყო საქართველოს ხსრ სახალხო მხატვარი, ღვაწლმოსილი პროფესორი, ქართული გამოყენებითი ხელოვნებისა და მხატვრული რეწვის დიდი მცოდნე და მოამაგე დავით ციციშვილი. სწორედ ამიტომ, საზოგადოებამ მიიღო მშვენივრად ილუსტრირებული და გამოცემული წიგნი, რომელიც რაჭველთა ოჯახებს აქა-იქ რელიკვიად შემორჩა და მას, როგორც ეროვნულ სიწმინდეს, ისე უფრო თხილდებიან. დიდი ხანია მომწიფდა საკითხი ამ წიგნის მეორედ გამოცემის შესახებ, რაც ბოლოს და ბოლოს „ნაკადულმა“ განახორციელა. აქვე უნდა დავძინოთ, რომ ს. მაკალათიას ნაშრომთა გამოცემით „ნაკადული“ კარგ

საქმეს აკეთებს. საქართველოს ისტორიულ-ეთნოგრაფიულ ერთეულთა უმეტესობა ფართო საზოგადოებამ ს. მაკალათიას თავდადებული, დაუღალავი შრომის შედეგად გაიცნო. მის წიგნებზე პატრიოტული სულისკვეთებით მთელი თაობები აღიზარდა. ვინაიდან ჩვენთან მხარეთმცოდნეობა, როგორც მეცნიერების დარგი, ს. მაკალათიას შემდეგ თითქმის წინ აღარ წასულა, საქართველოს არც ერთ კუთხეზე მსგავსი გამოკვლევები არ დაწერილა, ამიტომ ს. მაკალათიას მონოგრაფიების ხელმეორედ გამოცემა ცხოვრებისეულ აუცილებლობად იქცა. ისინი მკითხველმა ახლაც გულთბილად მიიღო და დახლებს ერთ დღესაც არ შერჩენია. ერთხელ კიდევ დავრწმუნდით, რომ სერგი მაკალათია, როგორც მკვლევარი და მწერალი, ერთმანეთს ავსებს და ამ ბედნიერი შერწყმის შედეგად მისი შემოქმედება ხალხის სიყვარულს ყოველთვის დაიმსახურებს. მეცნიერმა, მწერალმა და საზოგადო მოღვაწემ ხალასი ნიჭითა და გასაოცარი ენერგიის წყალობით შეძლო ყოფიდან სწრაფად გარდამავალი ეთნოგრაფიული სინამდვილის ასახვა, ამიტომ, რაც დრო გავა, მის ნაღვაწს ფასი უფრო და უფრო მოემატება.

„ათვალიერებ მთის რაჭის „ღუროიან“ სახლებს, — წერს მკვლევარი, — რომლის ჭერქვეშ ჯერ კიდევ ფუს-ფუსებენ „ჩიქილიანი“ ქალები. გიკვირს მათი სოციალური ყოფის ძველი ფორმების გამძლეობა და ხანგრძლივობა, მაგრამ დამაკმაყოფილებელ პასუხს ვერსად პოულობთ, რადგანაც ამ მხრივ ეს კუთხე შესწავლილი არ არის.

დღეს არ კმარა მგოსნის ან რომელიმე გრძნობამოჭარბებული კალმოსნის, რაჭის ქორთა მწვერვალების სილამაზით ნაკარნახევი პირადი განცდების გაზიარება. ეს სრულიად არ აკმაყოფილებს თანამედროვე მებრძოლს და ახალძიებით გატაცებულ მასას, რომელიც ყველგან და ყველაფერში აზრს ეძებს, ხელის შეხებით ცდილობს სინამდვილის ამოკითხვას და მის აზრიან გაგებას“.



მკვლევარი განაგრძობს:

„საზოგადოებრივი ცხოვრების ასეთი ტრანსფორმაციის პროცესში ჩვენ უნდა ვაწარმოვოთ მისი თითოეული ეტაპის რევისტრაცია, რომ შემდეგში მათი შედეგებით შესაძლებელი იყოს იმის დადგენა, თუ როგორ და რა სოციალ-ეკონომიური კანონების ფარგლებში მიმდინარეობდა ამა თუ იმ ერის საზოგადოებრივი ცხოვრების განვითარება. ამ მხრივ რაჭის ძველი მოსახლეობის შესასწავლად უპირველესი მნიშვნელობა მთის რაჭას ეძლევა, სადაც დღემდე დაცულია რაჭული ყოფის დამახასიათებელი ზოგიერთი ძველი ნაშთები.“

მართალია, კაკვასიონის ამ ქედშიაც თანადროულობა უკვე შეჭრილია და თანდათანობით ანადგურებს მთიელების კოშკებს, ღუროიან სახლებს, რწმენას და ადათ-ჩვეულებებს, მაგრამ სანამ ყველაფერი ეს ჯერ კიდევ სრულიად არ გამქრალა, საჭიროა მათი ნამსხვრევების შეკრება და შეკოწიწება, რომ ისინი სამუდამოდ არ დაეკარგოს მომავალ თაობას“.

ჯერ კიდევ სრულიად ახალგაზრდა მეცნიერმა ასეთი სამოქმედო პროგრამა დაუსახა საკუთარ თავს და კოლეგებს. მან პირნათლად შეასრულა ნაკისრი ვალდებულება, ქართული მეცნიერული მხარეთმცოდნეობის ფუძემდებელმა, ჭეშმარიტმა ეთნოგრაფმა, მუზეუმთმცოდნემ, არქეოლოგმა და ისტორიკოსმა, ქართველ ხალხს მდიდარი შემოქმედებითი მემკვიდრეობა დაუტოვა. ყველა ეთნოგრაფ-მკვლევარს ასე რომ მოეხადა საქვეყნო ვალი, მაშინ ჩვენი ეთნოგრაფიული ლიტერატურა გაცილებით მდიდარი იქნებოდა და დავიწყების უფსკრულს ბევრი ეროვნული საუნჯე-საგანძური გადაურჩებოდა. ჩავლილ წყალს უკან ვერავინ მოაბრუნებს, ძვირფასი დრო დაკარგულია, „ნამსხვრევების შეკრება და შეკოწიწება“ აქაიქ ახლაც შეიძლება, მით უმეტეს, რომ ქართველ ეთნოგრაფთა კოლექტივი საკმაოდ მრავალრიცხოვანია.

სხვადასხვა სწრაფად წარმავალ ყოფით მოვლენებს თავი რომ დავანებოთ, სერგი მაკალათიამ სოფელ ლეშში

50 „დუროიანი“ სახლი აღწერა. ხალხური ხუროთმოძღვრების ეს უიშვიათესი და უბრწყინვალესი ნიმუშები განადგურდა, გულისტკივილიც არავის გამოუთქვამს... ოცდახუთი წელია დებს შიშველით გადარჩენილი ერთადერთი „დუროიანი“ სახლის დაცვას ღამობენ, მაგრამ ამჟამად ირჯებიან, თითქოს ბედისწერის განაჩენიანო, სახლი მაინც უპატრონობით ინგრევა. სამწუხაროდ, მთის რაჭაში ასევე ხელაღებით განადგურდა ს. მაკალათიას მიერ დიდი სიყვარულითა და რუდუნებით გამოვლენილი საერო თუ სასულიერო მატერიალური კულტურის მრავალი ძეგლი.. რაც შეეხება თქმულება-გადმოცემებს, რელიგიურ და სოციალური ყოფის თავისებურებებს, ადგილობრივი მოსახლეობის მეხსიერებაში დღემდე ს. მაკალათიას წიგნის მეშვეობით ცოცხლობენ.

— „ჩვენი სერგო!“ — ასე უწოდებენ მადლიერი რაჭველები თავიანთ მემატიანეს, აწ განსვენებულ, დამაშვრალ სწავლულს სერგი მაკალათიას. ხალხის თანადგომა, მადლიერება და სიყვარული შემოქმედისათვის ყველაზე დიდი ჯილდოა.

* *

წიგნი პირველი გამოცემის მიხედვით დაიბეჭდა. გასწორდა შემწინეული კორექტურული შეცდომები.

„წიგნი სასისხლო საქმისა ბელას — ზემო სვანეთისა და თავად ჯაფარიძეთა შორის (1490—1503 წლებში)“ დაიბეჭდა პ. ინგოროყვას გამოცემის მიხედვით (იხ. პ. ინგოროყვა, სვანეთის საისტორიო ძეგლები, ნაკვეთი მეორე, ტექსტები, საქართველოს სსრ მეცნიერებათა აკადემიის გამომცემლობა, თბილისი, 1941, გვ. 31—34).

მხცოვანი ხელჩვანი დავით ციციშვილი ხალხისთ დაეთანხმა რედაქციის თხოვნას და „მთის რაჭის“ ახალი გამოცემა კვლავ მხატვრულად გააფორმა.

ლევან ფრუიძე
ისტორიულ მეცნიერებათა კანდიდატი.

წიგანისთვის

მთის რაჭა საქართველოს ერთი უმშვენიერესი კუთხეა, რომელიც მრავალ საუკუნეთა მანძილზე ღირსეულად დარაჯობს საქართველოს ჩრდილოეთის საზღვარს. ეს მხარე მოწმეა მყინვარობის ხანაში კავკასიონის ქედის მწვერვალების ფორმაციისა, რასაც დღემდე მეტყველებენ მის მიდამოში მიმოფანტული ყინვარობის ნაყარი ფორეები, გასიპული და დაკაწრული ძირითადი მორენების ღორღი.

ისტორიულად მთის რაჭა შედიოდა რაჭის საერისთავოში და ამ საერისთავოს არანაკლები დედალი მიუძღვის საქართველოს სახელმწიფოებრივი თუ საზოგადოებრივი ცხოვრების განვითარება-დაწინაურებაში. ამას მოწმობენ მთელ რაჭაში მიმოფანტული ნანგრევები და დღემდე დაცული ისტორიული ძეგლები. მაგრამ, სამწუხაროდ, ეს კუთხე ჯერ კიდევ შეუსწავლელია და ამიტომ მისი წარსულით და აწმყოთი დაინტერესებული პირიც ამის საშუალებას მოკლებულია. ასეთი დაინტერესება კი განსაკუთრებით ზემო და მთის რაჭისადმი დღეს ერთობ დიდია, როდესაც თავიანთი სამკურნალო წყლებისა და ლამაზი სააგარაკო ადგილების გამო მათ ფართო საკურორტო პერსპექტივები ეშლებათ. ზაფხულობით რაჭის ეს მხარე იზიდავს მოაგარაკეებს, ალპინისტებს, ტურისტებს და სხვ. ავტომიმოსვლა უკვე გაცხოველებულია, რომელთა გუგუნით შერყეულია მყინვარ-მწვერვალების მყუდროება. სასომიხდელი და უნიათო მგზავრი ამ მამ-



კურნებელი ბუნების წიაღში ეძლევა ფიზიკურ დასვენებას, სუნთქავს სურნელოვან ჰაერს, ტკბება ბუნების ტურფით და ხახვამშრალი ეწაფება მის შუშუნა „ვედას“.

ბუნების ეს სილიადე ამახვილებს დამაშვრალი ადამიანის ცნობისმოყვარეობას, რომლის თვალწინ მთის ფერდობებზე იშლება კოხტად გამწკრივებული სოფლები, რომლებსაც მაღალი მწვერვალებიდან ჯერ კიდევ ამაყად დაჰყურებენ ძველი ციხე-კოშკები. ათვალეურებ მთის რაჭის „დუროიან“ სახლებს, რომლის ჭერქვეშ ჯერ კიდევ ფუსფუსებენ „ჩიქილიანი“ ქალები. გიგვირს მათი სოციალური ყოფის ძველი ფორმების გამძლეობა და ხანგრძლივობა, მაგრამ დამაკმაყოფილებელ პასუხს ვერსად პოულობთ, რადგანაც ამ მხრივ ეს კუთხე შესწავლილი არ არის.

დღეს არ კმარა მგოსნის ან რომელიმე გრძნობამოჭარბებული კალმოსნის, რაჭის ქოჩორა მწვერვალების სილამაზით ნაკარნახევი პირადი ვანცდების გაზიარება. ეს სრულიად არ აკმაყოფილებს თანამედროვე მებრძოლ და ახლის ძიებით გატაცებულ მასას, რომელიც ყველგან და ყველაფერში აზრს ეძებს, ხელის შეხებით ცდილობს სინამდვილის ამოკითხვას და მის აზრიან გაგებას. ამიტომ დიდმა რევოლუციამ აქტიურ საკითხად აქცია მხარის შესწავლის საქმე და ასეთ მიზანსაც ისახავს ახალი მეცნიერული მიმართულება მხარეთმცოდნეობა. რუსეთში მხარეთმცოდნეობას თავისი მიღწევებიც აქვს, ჩვენი კი, სამწუხაროდ, მან ჯერჯერობით ვერ იგვარა, მიუხედავად იმისა, რომ ჩვენი ქვეყანა მხარეთმცოდნეობის მდიდარი მასალების შემცველია. ამ მხრივ როგორც რაჭა, ისე საქართველოს დანარჩენი კუთხეებიც განსწავლული მხარეთმცოდნის მოლოდინშია, რომელიც ყოველმხრივ შესწავლის შემდეგ უძღვნის მათ ღირსეულ გამოკვლევებს.

ჩემი ეს თხზულება მიზნად არ ისახავს ეთნოგრაფიული რაჭის მთლიანად შესწავლას, რომელიც იყოფა

ქვემო, ზემო და მთის რაჭად, არამედ კვლევის ობიექტს აქ წარმოადგენს მხოლოდ მთის რაჭა თავისი არქაული ფა-ცხოვრებით. უნდა აღვნიშნოთ, რომ ქვემო და ზემო რაჭაში თანადროულობა საკმაო სიძლიერითაა შეჭრილი. ძველი ყოფის სოციალური თუ ნივთიერი კულტურის ნაშთები თითქმის გამქრალია და მათ ნაცვლად ვაბატონებულია ქალაქის კულტურა თავისი მოღებით, ელექტრობით, რადიოთი და სხვა. ეს პროცესი აქ თავისი კანონზომიერებით მიმდინარეობს, რადგანაც თანამედროვე სამეურნეო იარაღების და ელექტრონის ძალოვანობის სოფლის მეურნეობაში შეჭრა შლის რაჭის სოფლის პრიმიტიულ მეურნეობას და მასთან ერთად ძველ ეკონომიკურ ურთიერთობასაც. მეურნეობის ეს პროგრესული განვითარება შეუბრალებლად სპობს ძველი ყოფის ზედნაშენების ყოველგვარ ნაშთებს. მაგრამ, ამასთანავე, ჰქმნის ახალ იდეოლოგიას და ამკვიდრებს საზოგადოებრივი ცხოვრების მანამდე უცნობ სახეს.

საზოგადოებრივი ცხოვრების ასეთი ტრანსფორმაციის პროცესში ჩვენ უნდა ვაწარმოთ მისი თითოეული ეტაპის რეგისტრაცია, რომ შემდეგში მათი შეჯამებით შესაძლებელი იყოს იმის დადგენა, თუ როგორ და რა სოციალ-ეკონომიკური კანონიერების ფარგლებში მიმდინარეობდა ამა თუ იმ ერის საზოგადოებრივი ცხოვრების განვითარება. ამ მხრივ რაჭის ძველი მოსახლეობის შესასწავლად უპირველესი მნიშვნელობა მთის რაჭას ეძლევა, სადაც დღემდე დაცულია რაჭული ყოფის დამახასიათებელი ზოგიერთი ძველი ნაშთი.

მართალია, კავკასიონის ამ ქედშიაც თანადროულობა უკვე შეჭრილია და თანდათანობით ანადგურებს მთიელების კოშკებს, დუროიან სახლებს, რწმენას და ადათ-ჩვეულებებს, მაგრამ სანამ ყველაფერი ეს ჯერ კიდევ სრულიად არ გამქრალა, საჭიროა მათი ნამსხვრევების შეკრება და შეკოწიწება, რომ ისინი სამუდამოდ არ დაეკარგოს მომავალ თაობას.

ამ მიზნით, საქართველოს მუზეუმის დახმარებით, მე



ორჯერ ვესტუმრე მთის რაჭას 1926 წ. და 1928 წ. სადაც ზაფხულის განმავლობაში შევძელი შემეგროვებინა ის მცირედი მასალა, რომელიც მოთავსებული და გაშუქებულია ამ შრომაში.

ხალხი შემოქმედების დაუშრეტელი წყაროა და მისი ამორწყვაც შეუძლებელია. ჩემი ეს შრომა ამ დიდი აუზიდან მხოლოდ მცირედი ამონახაპია. და, როგორც ასეთი, უსრულა და ნაკლული.

დასასრულ, ამ მუშაობაში შეგნებული დახმარებისა და ცნობების მოწოდებისათვის მადლობას მოვახსენებ მთის რაჭის გლეხებს: ოთხმოცი წლის „ბაბუას“ მამუკო მახარას ძე ლობჯანიძეს, ძილარა (ალუკეეთ) ლობჯანიძეს, ივანე პანტოილაშვილი გავაშელს, ივანე გოგინიშვილს; მოსწაველე ახალგაზრდობას: გერმანე გობეჯიშვილს, დემნა ლობჯანიძეს, ვასასი გავაშელს და მელიტონ ბიძიშვილს.

წიგნში მოთავსებული ფოტოგრაფიული სურათები და ნახატები შესრულებულია მხატვარ დავით ციციშვილის მიერ.

ს ერ. მაკალათია
5/V - 1929 წ.

1. მთის რაჟის გეოგრაფიულ-ისტორიული მიმოხილვა

(მთის რაჟა მდებარეობს მდინარე რიონის სათავისა და გლოლის ან ჭანჭახის წყლის შორის: ჩრდილოეთის განედის $42^{\circ}38'$ — $42^{\circ}54'$ და აღმოსავლეთის გრძედის $43^{\circ}22'$ — $43^{\circ}51'$ შუა. მას უჭირავს დაახლოებით 640 კვადრატული კილომეტრი ფართობი. იგი მოქცეულია კავკასიონის მთავარი ქედისა და შოდა-კედელას ქედს შორის და თავისი საშუალო სიმაღლით 3 800 მეტრს აღემატება ზღვის დონიდან. მთის რაჟა შემოზღუდულია მაღალი მთებით: ფასის მთა — 3 787 მეტრი, გეზე — 3 870 მეტრი, ლაბო და წითელი — 4 317 მეტრი, წიხვარგა — 4 137 მეტრი, ბურჯულა — 4 356 მეტრი, შოდა — 3 607 მეტრი და სხვა.¹

ამ მთების ფერდობები და კალთები 2 600 მეტრამდე ტყით არის მოსილი. ტყის საზღვარს მიჰყვება ალპური ზოლი, რომელიც სუბალპების მდელოების მთლიანი ხალითაა დაფარული² და ზაფხულობით საკვებს აძლევს რამდენიმე ათას სულ საქონელს. შემდეგ იწყება ტიტველი კლდეები და თოვლ-ყინულიანი დაწვეტილი მწვერვალები. ეს ყინვარები ასაზრდოებენ რიონის სათავის ტოტებს: ჩვეშურას, ნოწარულას, ჭანჭახს და სხვა, რომლებიც უხ-

¹ ვახუშტი, საქართველოს გეოგრაფია, ტფილისი, 1904 წ., გვ. 281—288; პროფ. ალ. ჯავახიშვილი, საქართველოს გეოგრაფია, ტ. I, გეომორფოლოგია, ტფილისი, 1926 წ., გვ. 50—64.

² В. В. Маркович, О поездке к истокам Ардона и Риона (Труды Юрьев. Ботанич. сада, II, 1901 г.); მიხევე, В верховьях Риона и Ардона (Зап. Рус. Географ. о-ва, XXXVIII, № 3, СПб. 1906); Н. К. Сердюнский, очерк растительности Рионского бассейна (Зап. Новорос. о-ва Ест. т. II, 3. Одесса, 1874); ა. ა. გროსპეიმი, დ. ი. სოსნოვსკი, ნ. ა. ტროიცკი, საქართველოს მცენარეულობა, ტფილისი, 1928 წ., გვ. 48—50.

ვად რწყავენ ამ ხეობას და რიონს ერთვიან. ჰავა ტყისა და მთის ველისაა. აქ წლის განმავლობაში ცივი ამინდებია (წლის საშუალო ტემპერატურა 5°-ია), ზამთარი კი ძლიერ ცივია და თოვნიანი. იანვრის ტემპერატურა (-12°)-დან (-18°)-დე, გაზაფხული გვიან დგება, შემოდგომა ადრე. ზაფხული გრილია და მოკლე. (ივლისის ტემპერატურა 10°-დან 14°-დეა). ატმოსფეროს დანალექის რაოდენობა 1000 მილიმეტრს აღწევს და უმთავრესად თოვლის სახით მოდის.

კავკასიონის მთავარი ქედი აქ ჰანჭახის მთასთან საკმარისად დაბლდება — 2 850 მეტრს უდრის და ჰქმნის ჰანჭახის ან მამისონის გადასავალს, რომელიც აერთებს რაჭა-იმერეთის გზატკეცილს (ეგრეთ წოდებული, ოსეთის სამხედრო გზით) არღონის ხეობის გზატკეცილთან. ამ მთავარ გადასასვლელთან, რომელსაც მთელი რაჭისათვის უდიდესი ეკონომიური მნიშვნელობა აქვს, არსებობენ აგრეთვე საცალფეხო ბილიკებიც. მაგალითად, სოფ. ღებიდან და გლოლა-ჭიორიდან კირტიშოს, ღრჯამის და ნოწარის ბილიკებით რაჭველები დიგორში გადადიან. ამ გზებს ვახუშტი ასე აგვიწერს: „რიონის სათავიდან გარდავალს გზა კავკასზედ გლოლას, სადა არს კავკასის ძირში, დიდს მალალს ვლდესა შინა, ქვაბნი გამოკვეთილნი დიდ-დიდნი. მოგზაური მივალს მის ქვაბსა და დილას წარვალს, ჩავალს გლოლას. ეგრეთვე მუნდამ მოსული, მუნ განისვენებენ დაშრომისათვის. და მეორის ამის რიონიდან გარდავალს გზა ღებს. არამედა ამ გზებზე ზაფხულის ცხენით ვლენან, გარნა ჭირითა დიდითა, და თუნიერ ზაფხულისა — ვერც ქვეითნი“ (იხ. მისი საქარ. გეოგრაფია, გვ. 193 — 194).

მთის რაჭა შეიცავს ღებისა და გლოლის თემს და შესდგება სამი სოფლისაგან: ღები (1550 მეტრი), ჭიორა (1500 მეტრი) და გლოლა (1400 მეტრი). მისი მოსახლეობის რაოდენობა 1926 წლის სტატისტიკური აღწერის¹ მიხედვით ასეთია:

	სოფ.	კომლი	მამაკაცი	დედაკაცი	სულ
ღები	414	1376	1445	2821
ჭიორა	207	638	763	1401
გლოლა	101	434	487	921

¹ იხ. მოსახლეობის სრულიად საქავშირო აღწერა 1926 წლ. ტფილისი, 1929 წ.

შეჯამებით მთის რაჭის მთელი მოსახლეობა შედგება სულისაგან. დასავლეთით მას საზღვრავს რაჭა-სვანეთის ქედის უმაღლესი მწვერვალები ჭუთხარა და ლაფიწყარი 3 500 სკარბოზენ. აქ არსებობს ორი საცალფეხო გადასავალი. ერთი ფასის მთის გადასავალი მარყალში და მეორე კი ვაცის წვერით სვანეთში. ჩრდილო-აღმოსავლეთით მთის რაჭას საზღვრავენ: ოსეთი, ყარაჩა და ბალყარეთი. სამხრეთით მთავარი გზატკეცილი მას აერთიანებს რაჭა-იმერეთთან და მთელ საქართველოსთან. ამგვარად, მთის რაჭა სოლივიტთაა შეჭრილი და მიბჭენილი კავკასიონის მთვარ ქედს და ჰქმნის რაჭის კავკასიონს.

მისი გეოგრაფიული მოხაზულობის ეს რელიეფი ერთგვარ დაეჭვებას იწვევს მთის რაჭველების აბორიგენობის შესახებ, რომელი საკითხიც უშუალოდ დაკავშირებულია თვით რაჭველების დასაე-



ღებში აღმოჩენილი ბრინჯაოს ბალთა

ლეთ საქართველოში გადმოსახლების პრობლემასთან. სამწუხაროდ, ეს კუთხე არქეოლოგიურად და ისტორიულადაც ჯერ შეუსწავლელია და ამიტომ ძნელია ამაზე რაიმე გარკვეული მოსაზრებების გამოთქმა. მხოლოდ შემთხვევითი ხასიათის აღმოჩენები, რომლებსაც ადგილი აქვთ მთის რაჭაში, აშკარად უჩვენებენ, რომ ღებში, კიორაში და გლოლაში აღმიანს უცხოვრია ჯერ კიდევ ბრინჯაოს ხანაში, რამდენიმე საუკუნით ქრისტეს წინ. ამას მოწმობენ სოფ. ღების მახლობლად, რიონის მარცხენა მხარეზე, ადგილ „ბრილში“ აღმოჩენილი ბრინჯაოს ხანის ქვის ყუთის აკლდამები. დღეს ეს ადგილი ეკუთვნის ოყა ჯაჯონთ ლობჯანიძეს, რომელსაც მიწის ხვნის დროს არაერთხელ გაუხსნია აღნიშნული აკლდამები. ერთი ასეთი აკლდამიდან, რომელიც, მისივე სიტყვით, ქვის ბრტყელი ფილაქნებისაგან ყოფილა შემდგარი და მიცვალებულის შემკული ნეშტი სვენებულია, მას ამოუკრეფია თიხის ჭურჭელი, ბრინჯაოს სამკაულები, ქანდაკებები და მძივები) ამ ნივთების უმეტესი ნაწილი მას კავკავში გაუყიდა, მხოლოდ მძივები და ერთი ც ბრინჯაოს სამაჯური ინახება საქართველოს მუზეუმის არქეოლოგიურ განყოფილებაში № 18—26/1. შემდეგ, ფრიად საყურადღებოა აგრეთვე 1928 წელს სოფ. ღებში, ადგილ „შოშეთში“ აღმოჩენილი ბრინჯაოს ბალთა, რომელიც მიცვალებულს წელზე ჰქონია.¹ ამ ბალთაზე ლამაზი ხელობით გამოსახულია ლაგამამოდებული ცხენი, რომელსაც ზურგზე ხარი აზის და ფეხებში უტევს მყეფარი ძაღლი.

ასეთივე ტიპის რამდენიმე ბალთა, სოფ. ღებში ნაპოვნი, შემთხვევით შეუძენია გრაფ. უვაროვას და ღებში თავისი მოგზაურობის დროს მას ვერც მისი აღმომჩენი და ვერც აღმომჩენის ადგილი უპოვნია.² ამიტომ აღნიშნული ბალთების ღებში აღმოჩენის სინამდვილე მას ეჭვის ქვეშ აქვს დაყენებული. „შოშეთის“ ეს აღმოჩენა კი ფანტავს ამგვარ ეჭვებს და აღასტურებს მათ სინამდვილეს. აღსანიშნავია, რომ მსგავსივე ბალთები ჩვენში ჯერჯერობით აღმოჩენილია: საელიოში (რაჭა), იკოთში (ქართლი), სურამში, მანგლის-

¹ აკლდამა აღმოაჩინა ვასილ გობეჯიშვილმა. ბალთა შემოსწირა საქართველოს მუზეუმს გერმანე თედორეს ძე გობეჯიშვილმა, სადაც ის ინახება №13—28/1.

² Материалы по Археологии Кавказа, вып. VIII, Москва, 1900 г. გვ. 349—355, ტაბ. CXXXIV.

ში და თრიალეთში. ყველა ამ ბალთაზე სხვადასხვა ვარაუდით მხატვრულად გამოსახულია ფანტასტიური ცხენი, ირემი და სხვა. ზოგ მათგანს ნუკრი ან ფრინველი სწოვს, ზოგს კი მაძებარული უყევს და სხვა.

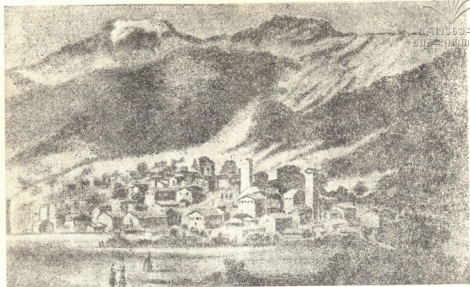
ბალთის ამ სახეების გამოსაცნობად წამოყენებულია არაერთი მეცნიერული ჰიპოთეზა,¹ მაგრამ მათი საბოლოო ამოკითხვა მეცნიერებმა ჯერ კიდევ ვერ შეძლეს. მით უმეტეს, რომ ამ ცხოველების კულტთან დაკავშირებული ქართული ხალხური რწმენისა და რიტუალის გამოყენებით ჯერ არავინ ცდილა ამ ბალთების მეცნიერულ გარკვევას, რომელსაც შეუძლია მათ საიდუმლოებას ერთგვარი შუქი მოჰფინოს.

შემდეგ, არქეოლოგიური თვალსაზრისით საყურადღებოა აგრეთვე ჭიორის მიდამოში მდებარე ადგილი „შხიროლი“, სადაც ჩნდება უფრო გვიანდელი დროის, ქრისტიანობის ხანის, სხვადასხვა ნივთები და სამკაულები. ერთი სიტყვით, ამ მცირეოდენი არქეოლოგიური აღმოჩენების მიხედვით მაინც ირკვევა, რომ მთის რაჭა უძველესი დროიდან დასახლებული ყოფილა. მაგრამ ამ მოსახლეობის ვინაობის გამორკვევა ჯერჯერობით მეტად ძნელია. მხოლოდ შემდეგში, როგორც ეს ისტორიული ცნობებიდან² და გეოგრაფიული სახელების ნომენკლატურიდან ირკვევა, დღევანდელი მთის რაჭის ტერიტორიაზე სვანური მოსახლეობა გავრცელებულა და კავკასიონის მთელი ეს კუთხეც XV საუკუნის პირველ ნახევარში სვანეთს ჰკუთვნებია. ამას მოწმობს ჩვენამდე მოღწეული ერთი ფრიად საყურადღებო, 1432 წლის ალექსანდრე მეფის სიგელი,³

1. Граф. Уварова, Мат. по Арх. Кавказа, т. VIII, гл. 350—355; А. А. Миллер, Изображение собаки в древностях Кавказа (Изв. Рос. Акад. Ист. Мат. Культуры, т. II, гл. 287); И. И. Мешанинов, Закавказские поясные бляхи (сбор. Мат. для опис. монет. и племен. Кавказа, вып. 45, Мелач-Кала, 1926, г., гл. 195—232).

² ისტორიკოსი ლეონტი მროველი ამბობს: „დიდოეთიდან ვიდრე ეგრისამდე ... არს სვანეთი“ (იხ. ქართლის ცხოვრება, მარიამ დედოფლის ვარიანტი, ტფილ., 1906 წ. გვ. 23); ივ. ჯავახიშვილი, ქართველი ერის ისტორია, ტ. II, ტფილ., 1914 წ. გვ. 312.

³ სარგის კაკაბაძე, სვანები XV საუკუნეში, წერილები და მასალები საქართველოს ისტორიისათვის, წ. I, ტფილ., 1914 წ., გვ. 126—131; ეგნ. გაბლიანი, თავისუფალი სვანეთი, ტფილ., 1927 წ., გვ. 12—18.



სოფ. ღები 1830-იან წლებში.

სადაც მოთბობილია ამ კუთხის სისხლიანი თავგადასავალი. აი, ამ სიგელის ტექსტიც:

„... მოუგედით და იქუენი ბიძანები თვალია და ივანე მოგუეწიენეს და შეგუებნეს. მოგუერია ცოდვა, ეშმაკის მანქანებითა შემოგუერიენეს. მერმე დაგუიწყუეთ მტერობა თქუენ ჯაფარიძემან სარგის და აღარც გაგუიშუით საჯამაგიროდ, აღარც რაპსა და ლეჩუმს სამუშირაოდ გამოგუიშუით. შუიდს წელიწადს ასრე ვიყვენით, რომე სრულიად სუანეთის ქუეყანასა საზიარებელს ველარ ვიშოვებდით და არც ვის მარილის გემო გუინახავს. მერმე მიგუჭირდა და აღარა ღონე გუქონდა, შვევიყარენით და ოთხასი საპალნე ცხენი წამოვიტანეთ, თუითოს ცხენსა ოროლი კაცი წამოვკყევით.

ჩამოვედით ლეჩუმს და რაც სავაჭრო გუახლდა, გავკყიდეთ და ვისაქმეთ. ავკყიდეთ ღუინო და წამოვედით. თავი მორტმულღო გუეგონა, აღარას მოველოდით. თურმე კუჭაიძე და ლაშხიშვილი შემოჩენილი გუყუა. როგორც ჩუენ სავაჭროდ ჩამოვედით, კუჭაიძესა და ლაშხიშვილს თქუენთუის კაცი გამოეგზავნა, თქუენ სრულიად რაპველნი შეგეყარა და ასრე მოსულიყვენით რეხტაშიგა, რომ ჩუენ

თქუენი მოსლვა ვერათ საქმით ვერ შევიტყევით. წინათ ლქუენ დაგუხუდით, უკანით კუჭაიძე, ლაშხიშვილი, ინასარიძე და მანუშვილი უკანადად მოგუეწივნეს, გვიყავით წინა უკანა და დაგვკოცეთ და გუწყუიტეთ. რვაასის კაცისაგან ოთხასის მეტი აღარ მოვრჩით. ეს ყუელა კაცი დაგუვკოცეთ და ოთხასი ცხენი, ყველას ლუინო ეკიდა, მისის საბალნით წაგუართუით.

ამას გარეთ სხუა მრავალი მტერობა გუიყავით და ვერსით საჯამაგროდ ვერ გაგეპარენით, ამისი ღონე ვერ დავდევით, რომ გზა გუეშოვნა. ასი სუანი დვალეთისაკენ გავიპარენით, კახეთს საჯამაგროდა წავედით. მის წასლვა ვერ შეგუიტყევით, და მერმე შინისაკენ რომ შემოვიქეცით, იმავ დვალეთზედ წამოვედით, — დაგუხუდით გლოლას და ჭიორასა შუახედან და მოგუიჭირეთ კელთა, დაგუძარცუეთ, ასის კაცისაგან ორი მოამბედ გაუშუით, სხუა ყუელა ტყუედ წაგუასხით, ჩუენის მონაგებინად ონს მიგუასხით, საქონელი სალაროში შეიტანეთ და ჩუენ დარჯილნი, საბრალონი, სალორესა და საბატეში შეგუყარეთ. ნაღდგომევიდალმა ენკენის-თუმდის იმაშიგ ტყუედ ვიყვენით. ღონე აღარა გუქონდა, დავიჯსენით თავი და თუითო კარგი აბჯარი ჩუენის თავის საჯსრად გამოვიღეთ და გარჯილი სული ამით შევირჩინეთ.

სხუა რასდენი ჭირი და მტერობა გარდაგუეკიდა, კაცის ენა როგორ იტყუის. ვიყუენით სრულიად ეცერს აქეთ რაც სუანეთი არის თორმეტს წელიწადსა ასრე შეწყუდუელნი, რომ ვერც კახეთისაკენ ვიშოეთ საჯამაგრო გზა, ვერც სამცხისაკენ და ვერც გურიისაკენ, ვერც ვიმ(უ)ჩირეთ. და მერმე შევიყარენით სრულიად სუანთ ჩენილები და ვქენით ვაზირობა. მივედით ეცერს, რუჩაგიანსა და დადიშკელიანსა შევეხუეწენით და დადიანთან გავგზავნეთ. შევეხუეწენით დადიანს მამიასა და ცხრა ჯორი გაუგზავნეთ. ამისი აჯა ვსთხოეთ, რომ მეფეთა-მეფეს პატრონს ალექსანდრესთან აჯა ეთხოვნა.

ღმერთმან გაუმარჯოს პატრონს დადიანსა, ჭყონდიდელი გავგზავნა და შეხუეწოდა ალექსანდრე მეფესა, ეაჯებინა და ეპატივებინა ბატონის დადიანისათუის, და ასრე ებრძანა მეფეთა-მეფესა პატრონსა ალექსანდრეს, თუ ჯაფარიძისთანა თავადი რაჯას არა მყავსო; თუ ჯაფარიძის სისხლს გარდიჯდიანო, სუანთ გზას მივცემო და ჯაფარიძეთაც ჩამოვქსნითო, თუ არა ჯაფარიძის საქმეს

არ გარდავსწყუეტო, ჯაფარიძენი უბრალოდ დაჯოცესო, მწყუე/დ
მძლავრნი კაცი არიანო და სრულიად რაჭველნი და ლეჩხუმეზნი
დამეკარგუიანო. და თუ ამ ჯაფარიძის საქმეს გარდასწყუეტენო.
მოიყენე კარსა და რა რიგადაც სჯობდეს და ემართებოდნენ, ჯაფა-
რიძესაც გარდაუწყუეტონ და შემოვიწყობთო.

ამაში გამოკდა ხანი და მივედით დადიანთან სრულიად ჩენი-
ლები. წამოგუიძლუა თუითან ბატონი დადიანი და გეგუთს მივე-
დით. შეიქნა საქმობა და სანახშირე გუთხოეს ჯაფარიძეთა. დასხ-
დეს თუითან მეფეთ-მეფე პატრონი ალექსანდრე და დადიანი ბა-
ტონი მამია, ფალავანდიშვილი ზუიადი, კილაძე ლომკაცი, ერის-
თავი კახაბერი, ამირეჯიბი რამინ და ფალავანდიშვილი ფალავანდი.
ქნეს მოკითხული და სიგელიც მოატანინეს ჯაფარიძეთა. და მეტად
უზომოდ დიდი სისხლი და სანახშირე ეწერა. ამაზედა იანგარი-
შეს და (...) ასი კაცი მოეკლა ჯაფარიძეთა და სხუა მრავალი ავი
დამართებოდა ჯაფარიძეთაგან სუანთა; დაუღვეით სიგელი სუანთა
და გარდაიჯადეს.

და შივაცემინეთ ლაშხეთს სოფელი და ციხე, ხერის ცხრა კუ-
ამლი კაცი, და ერთი მომცრო მონასტერი წმიდის გიორგისა თექუს-
მეტით ჯვარ-ხატითა, ოთხთავითა, საწინასწარმეტყუელოითა, მარ-
ხუანითა, ტიბიკონითა, სტოდეილითა.

ამას გარეთ მოგვეცი თსეთის პირად მთიულეთს ხიდურას ოცი
გლები, ერთი კარგი ციხე, ორი მონასტერი: ერთი დიდი გუმბათი-
ანი მთავარანგელოზთ მონასტერი ორით დიდით ოქროს ხატითა,
ოცდათვრამეტითა სხუა დიდით ხატითა, თორმეტით ოქროისა და
ვეცხლის კანდლითა, მისით სამონასტრო წიგნებითა, — დიდით
გულანითა, ოთხთავითა, სამოციქულოითა, საწინასწარმეტყუელო-
ითა, მარხუანითა, მეტაფრასითა, დავითითა, დავითის თარგმანითა,
ოთხთავის თარგმანითა, ენქეროსნით წინამძღუერთა; მეორე წმიდის
გიორგის საჯანის დიდი სიონი მონასტერი, ოცდათორმეტით ჯუარ-
ხატითა და რაც სამონასტრო წიგნი არის მით სრულიად გათავებუ-
ლი, და საბატონო დეკანოზი; წინამძღუარს ორი კუამლი კაცი და
დეკანოზს რვა კუამლი კაცი.

ამის გარეთ იქიე ხიდურ(ა)ს ერთი აზნაურ-შვილი სოსავიძე, მი-
სითა ციხითა, თორმეტი კუამლი კაცითა.

სხუა მთიულეთს ციხე და სოფელი (ბ)რილი, ოცდაოთხი კუამ-

ლი კაცი, ერთი ეკლესია თბუთმეტიტ პატიოსნით ხატითა და მისით
წიგნებითა სრულობით შემკობილი.

საქონელი
საქონელი

თევარეშოს თექუსმეტი კუამლი კაცი და ციხე სხუა, და
ქე ლომი მისით ციხითა, ორმოცით კუამლით კაცითა.

ზედ — ქალაქსა კარგი საბატონო გუმბათიანი საყდარი ჭუარც-
მისა საეფისკოპოზო მისით მოთუარმარგალიტულით ომფორითა
შემკობილი, რაც ეფისკოპოზსა და იმისთანა საყდარს ეკადრების,
იმისთანას წიგნებით სრულად გათავებული, ასის კუამლით კაცითა.

და ღებს ორი აზნაურიშვილი გიგაშვილები მისით ციხითა და
სამოცდა თორმეტით კუამლით კაცითა.

შოდას წმიდის გიორგის ეკლესია და სოფელი, ოცდახუთი კუ-
ამლი კაცი და ციხე.

ჩუეშოს ციხე და შუიდი გლეხი.

ჭიორას ციხე და სოფელი, თექუსმეტი კუამლი გლეხი.

ბუბას კარგი ეკლესია, ციხე და სოფელი, — ეკლესია კარგის
ჭუარ-ხატითა, ოცდახუთი გლეხი.

სხუა ღების შესავალი სოფლები.

ჯუმლად ოთხასი კუამლი კაცი.

სამი საშავარდნე სხუა, ყოვლის დღის სანადიროები საჯიგვე,
ზოფხითო, კირტიშო, ედენ, გილოინა, რიონის სათავე, სხუა სა-
ნადიროები. არჩუისა.

ამ მამულს გარეთ სამასი სამანქანური და ზედალური აბჯარი,
სამასი ვეცხლის ქურჭელი: სურა-თეფში, ჩორღათო და თასი, ვე-
ცხლის ტაშტი, წურწუმა, კახთ მეფის ნაპარევი.

ამას გარეთ სამასი დიდი და სუბუქი ქუაბი, სამასი ჯორი, სამა-
სი კარგი ულაყი.

ამას გარეთ ველარა ამოგივედით, არ შეგუჯერდით, ამისათვის
რომე თქუენი სწორი კაცი სუანეთს არ იყო, და სხუა ველარა
ღონე ვქენით, სრულიად სუანთა ეცერს აქათ ყუელმან თქუენი
ბაჟი დავიდევით, სრულად მულახელთა და მულახის შესავალთა,
ლატარელთა და ლატარის შესავალთა, უშკულელთა და უშკულის
შესავალთა.

აწე მოგუიჯსენებია გლოლას ზედათ, ცენას იქით, ოსეთს აქათ,
სრულად მთიულეთის თემი, მათით სამართლიანითა მთითა, ბარი-
თა, საყდრებითა, წყლითა, წისქვილითა, სათევზოითა, სანადი-



შობუცთა ჯგუფი

როითა, ველითა, სათიბითა, მისითა მიმდგომითა მართლით სამართ-
ლიანითა საძებრითა და უძებრითა მისით ყოვლითა. გქონდეს მკუ-
იდრად და სამამულოდ თქუენ ჯაფარიძესა სარგისს, აბესალამს და
ვამიყს. ვინც ეს მოგიშალოს და შეგიცულოს, წყეულიმც არის
აქა და მერმესა მას საუკუნესა, ორთავე ცხოვრებათა შიგან. ან
თემისაგან, ან ბაჟისაგან, სადამდის სუანეთი იკსენებოდეს, ან ჯა-
ფარიძის გუარი იყოს ან იკსენებოდეს, ვინც შეგიცულოს, ან მო-
გიშალოს, — შემცაიცულების ქრისტიანობის სჯულისაგან, რისხავს-
მცა მამა, ძე და სული წმიდა. აწე გქონდეს მკუიდრად სამამულოდ
ჰიდროთა(ს) ზედათი, და გლოლას ზედათი, სუანეთს იქით, ოსეთს
აქათი, სრულად მთიულეთი ოთხასი კუამლი აზნაურ-შვილიანად,
გლეხიანად. სრულად ეცერს აქათ რაც სუანი იყოს. ყუელამან ბადი

(მოგვცეს). ვიბედნიეროს ღმერთმან, როგორც ნასისხლსა მართოდ
დეს. ვინც ან ამ მთიულეთს დაგეცილოს, და ან ბაქსა, ამის კვირისა
და პასუხის გამცემნი ჩუენ სრულად სუანნი ვიყენეთ. ზიქუნუნი
ზიქუნუნი

ამის გარეთ საღაბოდ მოგავსენეთ სამასი ნებიერი, ათასი ცხუ-
არი და სამასი ლიტრა სანთელი.

დაიწერა წიგნი ესე ქრონიკონს რ(ე) და ერთსა, კელითა ფრიად
ცოდვილისა ფალავანდიშვილის ფალავანდისითა. მოწამეცა ვარ ამ
საქმობისა“.

ამ სიგელში მოთხრობილია სვანების მიერ რაჭის ერთ-ერთი
ფეოდალის ჯაფარიძის მოკვლის შემთხვევა, რასაც სვანებსა და
ჯაფარიძეებს შორის გამოუწვევია დაუსრულებელი შფოთი და
სისხლის ღვრა. ჯაფარიძეებმა სვანებს თურმე ყველა გასავალი
გზა შეუკრეს, რომლის შესახებ სიგელში ნათქვამია: „ვიყუენით
სრულიად ეცერს აქეთ რაც სვანეთი არის, თორმეტს წელიწადსა
ასრე შემწყდელნი, რომ ვერც კახეთისაკენ ვიშოვეთ საჯამაგი-
რო გზა, ვერც სამცხისაკენ და ვერც გურიისაკენო“. უმუშევრობით
და განსაკუთრებით უმარილობით სვენები მეტად შეწუხდნენ: „სრუ-
ლიად სვანეთის ქვეყანასა საზიარებელს ველარ ვიშოვებდით და
არცა ვის მარილის გემო გვიჩახავსო“. ამავ დროს ჯაფარიძეები
სვანებს ყველგან უსაფრდებოდნენ, ძარცვავდნენ და შეუბრალებ-
ლად ხოცავდნენ. სარგის ჯაფარიძე სვანებისაგან სისხლის დიდ
საზღაურს მოითხოვდა, რომლის გადახდა სვანებს უძნელდებო-
დათ, მაგრამ მთებში გამომწყდელულს და ჯაფარიძეებისაგან გარე-
მოცულ სვანებს სხვა გზა არა ჰქონდათ რა — რადაც არ უნდა
დაჯდომოდათ, მაინც კიდევ მორიგება არჩიეს. ამ მიზნით „დასხ-
დეს თუითან მეფეთ-მეფე პატრონი ალექსანდრე და დადიანი ბა-
ტონი მამია, ფალავანდიშვილი ზვიადი, კილაძე ლომკაცი, ერისთა-
ვი კახაბერი, ამირაჯიბი რამინ და ფალავანდიშვილი ფალავანდი.“
დიდებულთა ამ კრებულს უკისრია საქმის გარჩევა და სისხლის
საზღაურის დადგენა. „ქნეს მოკითხული და სიგელიც მოატანიეს
ჯაფარიძეთა და მეტად უზომოდ დიდი სისხლი და სანახშირე ეწე-
რაო“.

შემდეგ ჩამოთვლილი და დაწვრილებით აღნუსხულია ყველა ის
ადგილი და ძვირფასი ოქრო-ვერცხლის ხატები და ნივთები, რომ-
ლებიც სვანებს სისხლის საზღაურში ჯაფარიძეებისათვის გადა-

უციათ. „დაუდევით სიგელი სვანთა და გარდაიხადეს და მოგვიმინეთ ლაშხეთს სოფელი და ციხე, ზიარას ცხრა კუამლი კაცი და ერთი მონასტერი (ჩამოთვლილია მისი განძეულობანი). რათ მოგვეცით ოსეთის პირად მთიულეთს ზიდური ას ოცი გლეხი, ერთი კარგი ციხე და ორი მონასტერი. შემდეგ მთიულეთის ციხე და სოფელი ბრილი ოცდაოთხი კუამლი კაცი, თევარეშოს თექუსმეტი კუამლი კაცი და ციხე სხუა და არიშიძე ლომი მისითა ციხითა, ორმოცი კუამლი, კაცითა, ზედა ქალაქსა კარგი საპატიო გუმბათიანი საყდარი ჟუარცმისა (ჩამოთვლილია მისი განძეულობა). ღებს ორი აზნაურიშვილი გიგაშვილები მისით ციხითა და სამოცდაათორმეტი კუამლი კაცითა. შოდას წმიდის გიორგის ეკლესია და სოფელი ოცდახუთი კუამლი კაცი და ციხე; ჩუეშოს ციხე და შვიდი გლეხი; ჭიორას ციხე და სოფელი, ამასთანავე სიგელში ნაჩვენებია ამ გადაცემული ადგილის საზღვრები: „აწ, მოგვიხსენებია გლოლას ზედათ, ცენას იქით, ოსეთს აქათ, სრულიად მთიულეთის თემი მათით სამართლიანითა მითთა, ბარითა, საყდრებითა, წყლითა და წისქვილითა, სათევზითა, სანადიროთა, ველთა, სათიბითა და მისითა მიმდგომითა... გქონდეს მკვიდრად და სამამულოდ თქუენ ჯაფარიძესა სარგისს, აბესალომს და ვამიყს... აწე გქონდეს მკვიდრად და სამამულოდ ჭიდროთას ზედათი, და გლოლას ზედათი, სვანეთს იქით, ოსეთს აქათ, და სრულიად მთიულეთი ოთხასი კუამლი აზნაურიშვილიანად, გლეხიანად. სრულიად ეცერს აქათ რაც სვანი იყოს, ყველამ ბიჭი მოგვეს. გიბედნიეროს ღმერთმან, როგორც ნასისხლარსა მართებდეს, ვინც ან ამ მთიულეთს დაგეცილოს და ან ბაჟსა, ამისი პირისა და პასუხის გამცემნი ჩუენ სრულიად სვანნი ვიყვნეთ. ამის გარეთ სააღაპოდ მოგახსენებთ სამასი ნებიერი, ათასი ცხვარი და სამასი ლიტრა სამთელი“.

ამგვარად, ამ სიგელის მიხედვით სვანებს სისხლის საფასურში ჯარაფიძეებისათვის დაუთმიათ ქვემო სვანეთიდან ლაშხეთი და მთელი დღევანდელი მთის რაჭა. ასეთი საკმაოდ ფართო და სვანეთისათვის მნიშვნელოვანი ტერიტორიის დაკარგვა, რასაკვირველია, მხოლოდ მესისხლეობით არ უნდა აიხსნებოდეს და თვით ეს ფაქტიც სვანებსა და რაჭველებს შორის არსებული გამწვავებული პოლიტიკურ-ეკონომიკური დამოკიდებულების შედეგი უნდა ყოფი-

ლიყო. მით უმეტეს, რომ ამ ხანებში რაჭის მომრავლებული მოსახლეობა თანდათანობით რიონის სათავეებისაკენ იწევდა და ონის ქედს უახლოვდებოდა.

გარდა ამისა, რაჭის საერისთავოს ჩრდილოეთიდან მუდამ ემუქრებოდნენ სვანები და ჩრდილო კავკასიის მთიელები, ამიტომ ზურგის მეტი სიმტკიცისათვის საჭირო იყო კავკასიონის ამ ქედის და მისი ყველა გასავალი ბილიკის ხელში ჩაგდება, რომლებსაც უკვე სვანები ფლობდნენ. ამ მიზნით რაჭის მოსახლეობის ჩრდილოეთით გაწევის პროცესი უნდა დაწყებულიყო XII საუკუნიდან, როდესაც საქართველოს მოსახლეობის ზრდამ ხუთ მილიონს გადააჭარბა. ამ ზრდაში, უეჭველია, როგორც დღეს, მაშინაც მეტ უნარიანობას და ნაყოფიერებას რაჭა იჩენდა და ამიტომ მისი მოჭარბებული მოსახლეობაც რიონის სათავეისაკენ იწევდა. ამას მოწმობენ, სხვათა შორის, რაჭის ამ მთიელებში დღემდე დაცული თქმულებები სოფ. გლოლისა და ზოგიერთი აქაური ეკლესიის თამარ მეფის მიერ აშენების შესახებ.

აღნიშნული სიგელიდან ისიც ირკვევა, რომ XIV საუკუნეში რაჭის აზნაურებს აქ ფეხი მაგრად მოუკიდიათ, როგორც, მაგალითად, ხოხაგიძეს, არიშიძეს, გაგაშვილებს და სხვა. ამ აზნაურებს მისდევდნენ მათი ერთგული ყმებიც და ამგვარად მთიულეთში თანდათანობით იჭრებოდა რაჭული მოსახლეობა. და ეს აჭრელებული კუთხეც XV საუკუნეში საცილობელ საგნად გამხდარა რაჭისა და სვანეთს შორის. გარდა ამისა, ეცერს აქეთ, ეგრეთწოდებულ თავისუფალ სვანეთში, ამ დროს ბატონყმობა არ იყო. აქ კი, მთიულეთში, რაჭის ფეოდალებს მთელი ეს კუთხე ბატონყმობის უღელში შეუტამთ.

საზოგადოდ უნდა აღვნიშნოთ, რომ XV საუკუნიდან დაიწყო ჩვენში ბატონყმობის გაძლიერება და ფეოდალები ცდილობდნენ თვით კავკასიონის ქედზე მობინადრე ქართველი მთიელების დამონებას. ამ განზრახვით ფეოდალებმა პირველი იერიში სვანეთზე მიიტანეს. ჩრდილოეთით მას დადემქელიანები უტევდნენ და ეს მხარე ბეჩომდე კიდევაც დაიმორჩილეს. ქვემო ან ცხენის წყლის ხეობიდან სვანეთს დადიანი და მისი მოყმე თავადები ებრძოდნენ და ეს კუთხეც დაიმონეს. ამავე დროს, როგორც აღნიშნული სიგელიდან ირკვევა, აღმოსავლეთიდან სვანეთს რაჭის ფეოდალები,

ჯაფარიძეები ებრძოდნენ და ამ ბრძოლაში სვანებს ერთი-
მეც შემოკვდომიათ, რასაც შედეგად მოჰყოლია სვანეთის
ძლივი და სასტიკი გარემოცვა, შემდეგ კი მისი მთიულეთის
კარგვა და ჯაფარიძეების ხელში გადასვლა.

ამ ბრძოლაში მხოლოდ ზემო სვანეთის ერთმა ნაწილმა, თავი-
სუფალმა სვანეთმა, მედგარი და გმირული ბრძოლით შეძლო ბო-
ლომდე გამკლავებოდა მოძალადე ფეოდალებს და ამგვარად თავი
დააღწია მათ ბატონყმურ უღელს. მთიულეთის მიტაცების შემ-
დეგ, სვანები რომ ხელმეორედ არ წამოდავებოდნენ, რაჟის ფე-
ოდალებს ხელი მიუყვიათ ამ კუთხის შემომტყიცებისათვის. ამისათ-
ვის საჭირო იყო აქ რაჭული მოსახლეობის უფრო გაძლიერება
გადმოსახლებულთა ახალი ჯგუფებით. სამაგიეროდ, მისი სვანური
მოსახლეობა, რომელსაც მებატონეები ეზიზღებოდა, რაჭველების
გაძლიერებით შესუსტებულა, ბოლოს აყრილა და სვანეთში გადა-
სახლებულა. ამაზე მეტყველებენ სიველში მოხსენიებული მათი ნა-
სახლარი სოფლები: ბრილი, თევარეშო (თევრეში), შოდა, ჩუეში,
ბუბა და სხვა, რომლებიც დღეს მხოლოდ ნანგრევებს წარმოადგე-
ნენ. რაჭული მოსახლეობა დამკვიდრებულა უმთავრესად სამ სო-
ფელში: ღებში, ჭიორასა და გლოლაში, სადაც დღესაც ბინად-
რობენ.

სვანური ყოფის დამახასიათებელი ძველი ნაშთები დღეს აქ უკ-
ვე მოსპობილია, დარჩენილია მხოლოდ ერთი სვანური, „მურყვა-
მის“ ტიპის კოშკი სოფ. ღებში, რომელიც გამოყენებულია სამლო-
ცველოდ და ეწოდება „ღედა ღეთისა“. ამასთანავე, გამჭრალია
სვანური ადამ-ჩვეულებების და რწმენის ნაშთებიც. აღსანიშნავია
აგრეთვე ის გარემოებაც, რომ მიუხედავად ისტორიულ მოვლენა-
თა ამ ფაქტებისა, ჩვენ აქ არ ვხედავთ ორი ყოფის — სვანურისა
და რაჭულის — გადაჯვარედინებას და არც მათ ასიმილაციას. რაჭ-
ველებს, დროისა და ადგილის მიუხედავად, დღემდე დაუცავთ
წმინდა რაჭული კილო, ყოფა-ცხოვრება და რწმენა. ამ მხრივ,
როგორც ამას ჩვენ ქვემოთ უფრო გარკვევით დავინახავთ, მთის
რაჭველებს მჭიდრო კავშირი აქვთ ქვემო რაჭასა და აღმოსავლეთ
საქართველოსთან, ვიდრე სვანეთსა და დასავლეთ საქართველოს-
თან. ეს უნდა აიხსნებოდეს ამ მხარეში რაჭველების გვიან გადმო-
სახლებით, რასაც სვანური სიველიც მოწმობს, და აგრეთვე მათი

ქვემო რაჭასთან მკიდრო და შეუწყვეტილი ეკონომიკურ-კულტურული კავშირით.

ამგვარად, კავკასიონის მთავარ ქედსა და შოდა-კედელს შუა მოქცეული მთიულეთის რაჭის ფეოდალების ხელში გადასვლიდან დღეში, ჭიორასა და გლოლაში ვრცელდება რაჭული მოსახლეობა და სვანურის ნაცვლად მყარდება რაჭული ყოფა-ცხოვრება. ამ ხეობის გარშემო ითხზევა ახალი მითები და თქმულებები, რომლებსაც რაჭველი მოხუცები დღესაც შთაგონებით მოგვითხრობენ. მაგალითად, გლოლას¹ შესახებ ხალხში ასეთი გადმოცემა არსებობს:

მთიელებში მოგზაურობის დროს ერთხელ თურმე თამარ მეფეს, ხალხური გადმოცემის მეორე ვერსიით დავით მეფეს (იხ. ე. ვაშაკიძე, რაჭა, „ივერია“, 1902 წ. № 177), სოფ. სამაროვანში შეუხვედნია, გლოლიდან ათი ვერსის მანძილზე. სამაროვანიდან გამომგზავრებისას თამარს მოუკითხია საბალახოდ გაშვებული ჯორები. მეფის მხლებლებს ბევრი ძებნის შემდეგ მათი კვალისთვის მიუკვლევიათ, დასდევნებიან და გლოლას ჩასულან. აქ ჩიჩხვის მთის ძირში დაკარგული ჯორები უპოვიათ, რომლებიც თურმე მჟავე წყალს — „ვეძას“ სვამდნენ. მეფის მხლებლებს ეს მჟავე წყალი ძვირფასი აზარფეშით მეფისთვის მიურობევიათ. თამარს მოუსურვებია ამ წყაროს ნახვა და თავისი ამალით გლოლას ჩასულა. მას ძლიერ მოსწონებია გლოლის არემარე და უბრძანებია აქ ეკლესიის აშენება, მაგრამ რადგანაც ეს ადგილი სრულიად უკაცრიელი და ტყით დაბურული ყოფილა, ამიტომ ეკლესიის მეთვალყურედ საჭირო გამხდარა ვინმეს დატოვება. ამის შესახებ თამარი თავის ამალას შეკითხვია, თუ ვინ მოისურვებდა აქ დარჩენას. დუმილის შემდეგ ერთ ბერს მისთვის მოუხსენებია, თუ ცოლის შერთვის ნებას მიბოძებ, მე დავრჩებიო. თამარს ბერისათვის ამის ნება მიუცია. ბერთან დარჩენილა მისივე ბიძა და ერთი მოსამსახურე ბიჭიც. ხალხური გადმოცემით, ამ სამი პირისაგან შემდეგ სოფელი გლოლა მოშენებულა, რომელთა შთამომავალნი იქ დღესაც ცხოვრობენ. მაგალითად, ბერისაგან წარმოშობილა ბერიშვილები, ბერის ბი-

¹ გლოლა, სვანურად „გლოლაი“ ნიშნავს ჩამოწოლილს ან მოფერდო ადგილს.

ძისაგან — ბიძაშვილები და ბიჭისაგან — ბიჭაშვილები (გაზ. „ქობულა“¹, 1912 წ., № 104). შემდეგში კი, ხალხური თქმულებით, ლაში მოსახლეობა თურმე გადაჭარბებით მომრავლებულა, საკვები აღარ ყოფნიდა და თემიც საგონებელში ჩავარდნილა. ამ დროს ამდგარა ერთი მოხუცი და უთქვამს, რომ სარჩოს გამოსაზოგად საჭიროა კოვზი გავხვრიტოთ და, ცოტა ყელში თუ ჩავვივა, მეტი ჯამში დარჩებაო. ბოლოს ჭირი გაჩენილა და გლოლის მოსახლეობაც შეთხელებულა.

სოფელ ღების¹ დაარსებას ხალხური თქმულება მიაწერს ლეჩხუმიდან გამოქცეულ ვილაც მღებავს, რომელსაც თურმე იქ კაცი შემოკვდომია და მთის რაჭაში გახიზნულა. მას აქაც ხელი მიუყვია თვისი ხელობა-მღებრობისათვის და ამ სოფელსაც ღები დარქმევია. შემდეგ ღები სხვადასხვა მხრიდან გადმოსახლებული გვარებით მოშენებულა. პირველად აქ უნდა გადმოსახლებულიყო ჩვეუოდან ლობჯანიძეების წინაპარი ხოშიტა ლობჯანიძე, რომელიც დაბინავებულა რიონის მარჯვენა მხარეზე და თავისი კოშკიც აუშენებია, რომელსაც დღესაც უჩვენებენ. შემდეგ ხილურიდან გადმოსულან გოგრიჭიანები, უნდა იყვნენ გარაჭველებული სვანები, რომელთა შესახებ ასეთი გადმოცემაც არსებობს. სვანეთის თავადს დადემშქელიანს და რაჭის ფეოდალს ჯაფარიძეს ერთმანეთში მტრობა ჰქონიათ. დადემშქელიანისაგან შეწუხებულ ჯაფარიძეს დახმარება მეფისათვის უთხოვია. მეფესა და ჯაფარიძეს დადემშქელიანის წინააღმდეგ პირი შეუკრავთ და თავიანთი ლაშქრით დაბანაკებულან სვანეთის საზღვარზე „გორის ბოლოს“. დადემშქელიანს შეშინებია და მათთვის შერიგება უთხოვია. ჯაფარიძეს ამისათვის დადემშქელიანისაგან მოუთხოვია ერთი სავსე ჩექმა ჭიანჭველის ტვინი. ვინაიდან ამის შესრულება შეუძლებელი იყო, დადემშქელიანს სამაგიეროდ ჯაფარიძისათვის მიუცია ხილურში მცხოვრები შვიდი კომლი გლეხი გოგრიჭიანი. გამობრუნებისას ჯაფარიძეს ერთი კომლი გოგრიჭა გოგრიჭიანისა უჩუქნია აზნაურ არიშიძისათვის, რომელსაც ის ღებში დაუსახლებია, დანარჩენები კი ჯაფარიძეს რაჭის სხვადასხვა კუთხეში დაუგზავნია. შოდის მთიდან ღებში გადმოსახლებულან ბოხაშვილები, საგურამოდან კი — გავაშელიშვილები.

¹ ღები — სვანურად „ღებ“ — ნიშნავს ჩაღრმავებულ ადგილს.



საყურადღებო გადმოცემა არსებობს აგრეთვე გობეჯიშვილებში გვარის წარმოშობის შესახებ, რომელსაც დიგორიდან განსაკუთრებით უღალ თვლიან. ესენი სამნი ძმანი ყოფილან: „გობეჯა, ხამიჯა და ია. მათ დიგორში კაცი შემოკვდომიათ და თემისაგან განდევნილებს თავი რაჭის მთებში შეუფარებიათ. მოსულან რაჭის მთავარ წერეთელთან და დასახლების ნებართვა უთხოვიათ. გზად ლები გაუვლიათ და ძლიერ მოსწონებიათ. სადმელთან მელა მოუკლავთ და შემდეგ წერეთელს ხლებიან. გობეჯა და ხამიჯა ცხენზე მსხდარან, საშუალო ძმა — ია — კი — ჯორზე. წერეთელმა მგზავრები კი მიიღო, მაგრამ მათ შორის უმეტესი პატივი იასა სცა, როგორც ჯორზე მჯდომსა. წერეთელმა მგზავრები ღამით თავის სასახლეში მოასვენა, სადაც იას თავადური პოზით თურმე ეძინა. მეორე დღეს მათ წერეთელი შეკითხვია, თუ სადა სურთ დასახლება. იას მოუხსენებია, მე იქ დამასახლე, სადაც მელია (სადმელი) მოვკალიო. ხამიჯას უთხოვია დიგორელებთან შერიგება და ისევ უკან გაბრუნება. გობეჯას კი მოუსურვებია ღებში დაბინავება. წერეთელს შეუსრულებია მათი თხოვნა. იასათვის, როგორც ჯორზე მჯდომისა და ღამე თავადურად მძინარისათვის, აზნაურობა უბოძებია და სადმელში დაუსახლებია. აქედან შემდეგ იაშვილების გვარი წარმოშობილა. გობეჯა ღებში დასახლებულა და გობეჯიშვილების გვარი წარმოშობილა. ხამიჯა უკანვე დიგორში გაბრუნებულა, სადაც მისი შთამომავალი ხამიჯაეეები დღესაც ცხოვრობენ და რომლებიც ღებელ დეტუენთ გობეჯიშვილებს თავიანთ მონათესავედ თვლიან.

რაც შეეხება სოფელ ჭიორას, ხალხური თქმულების მიხედვით, ის უფრო გვიან უნდა იყოს დასახლებული. თავდაპირველად ჭიორელებს ფასის მთის იქით თურმე უცხოვრიათ. აქ მათ თათრები (ჩრდილოეთის ტომები) მეტისმეტად ავიწროებდნენ. ამიტომ ჭიორელებს ღებელებისათვის უთხოვიათ ღების ფარგლებში გადმოსახლების ნებართვა. ღებელებს მათთვის „სარჩევი“ მიუციათ, თუ სად გასურთ დასახლებაო. ჭიორელებს თურმე ის ჭალა უთხოვიათ, სადაც ბევრი „მწიორი“ ბუდეებულა (მწიორს აქ უწოდებენ: მელას, კვერნას, კურდღელს, თრითინას და სხვა ამგვარ ცხოველს). ღებელებს მათთვის ეს ადგილი დაუთმიათ და სოფელსაც აქედან ჭიორა დაარქმევია.

ამგვარად, ჩვენ ვხედავთ, საუკუნეთა მანძილზე თუ როგორ მიმ-



მთის რაკველები

დინარეობდა მთის რაჭის სოფლების მოშენება და გადმოსახლებულ საგვარეულოთა დაჯგუფება, სადაც სვანური ტიპის კოშკების ნაცვლად შენდებოდა რაჭული ტიპის დუროიანი სახლ-კოშკები მაღალი გალავნით შემოზღუდული.

აი, როგორ აგვიწერს მას სახელოვანი გეოგრაფი ვახუშტი: „არს გლოლა დაბა მგზავსი ციხისა, კოშკოვან-გოდლოვან-ზღუდიანი... კვალად გლოლის-კევის შესართავს ზეით რიონის სამკრით არს ჭიორა, დაბა მოზღუდვილი და კოშკოვანი, გოდლოვანი, ამას ზეით, ჩრდილოთ კერძოდ, დაბა არს ღები, ეგრეთვე ნაშენი... არიან ვითარცა სხვა მთის ადგილნი, მოსავლით, ნაყოფით, პირუტყვით, მგარი, ვიწრო და შეუალი მტერთაგან“¹. ამის საუცხოო ილუსტრაციას წარმოადგენს დიუბუას² მიერ მეცხრამეტე საუკუნის

¹ ვახუშტი, საქართველოს გეოგრაფია, ტფილისი, 1904 წ., გვ. 287.

² Dubois de Montpèreux, Voyage autour du Caucase, Tom. II, Paris, 1839, გვ. 403—414; მისივე, Atlas ou II-e série, Pl. XVIII.

ოცდაათიან წლებში გადაღებული სოფელ ღების სურათი, სადა
ღუროიან სახლებს შორის აღმართულია ძველი საომარი კოშკები.
ღღეს, გარდა ერთისა, ეს კოშკები უკვე გამქრალია.



მთის რაჭის ეს მყინვარ-მწვერვალებით და ციხე-კოშკებით შე-
მოზღუდული კუთხე ეტრფოდა თავისუფალ არსებობას. ბუმბერაზი
ბუნების წიაღში აღზრდილი, არსებობისათვის ბრძოლაში გაკაყე-
ბული, კუნთებმაგარი და გულზვიადი ქართველი მთიელისათვის მუ-
დამ საზიზღარი იყო ბატონყმობის მახინჯი ფორმა და ამიტომ ის
მას გააფთრებით ებრძოდა. თავისუფლებისათვის ბრძოლის ეს
სული რაჭის მთიელებსაც ბუმბერაზმა კავკასიონმა შთაბერა და
მებატონეებისაგან ხიზნულმა ყმებმა შეერთებული ძალით დაიწყეს
კავკასიონის ამ ქედში შემოჭრილი რაჭის ფეოდალების წინააღ-
მდეგ ბრძოლა, როგორც იყვნენ, სხვათა შორის, არიშიძენი. მება-
ტონე არიშიძენი თურმე მეტად ავიწროებდნენ ღებელებს საბეგრო
გადასახადებით და ყმური სამსახურით. ბოლოს ისე გაკადნიერე-
ბულან, რომ „პირველი ღამის უფლებაც“ მოუპოვებიათ. ამას კი
მთელი ღები აულელებია, ხალხმა თურმე პირი შეკრა და გადა-
წყვიტა მოძალადე მებატონეების ამოხოცვა.

ამ შეთქმულებას მეთაურობდა ზვიადა ლობჯანიძე, რომელიც
„პირველი ღამის უფლების“ შიშით თურმე ცოლს ვერ ირთავდა.
მისთვის მთელ სოფელს დახმარება შეუფიცია, მხოლოდ ეძებდნენ
არიშიძეების ამოსაწყვეტად მოხერხებულ დროს და ამ მიზნით სო-
ფელმა მოისყიდა მათი მოურავი გაგაშვილი და ერთიც დედაბერი,
რომლისთვისაც აღაპის გადახდა აღუთქვამთ. ერთ მშვენიერ დი-
ლას, როდესაც ორი ძმა არიშიძენი სანადიროდ მიემგზავრებოდ-
ნენ, ორივე ჩასაფრებულმა ღებელებმა მოჰკლეს. მესამე არიშიძე
ჭიორისაკენ გაქცეულა და როდესაც რიონზე გასვლა დაუპირებია,
მას ერთი მტირალი დედაბერი დასდევნებია და წყალზე გაყვანა
უთხოვია. ⁽¹⁾ არიშიძეს დედაბერი ცხენზე შემოუსვამს და როდესაც
შუა წყალში შეცურებულან, დედაბერს მისთვის ხელი წაუღვია,
მძლავრად გადმოუწვია და ორივენი წყალში გადავარდნილან და

1. Л. Майсурадзе, Гебское сельское общество, Сб. мат. для опис.
мест. и племен Кавказа, вып. XXII, отд. II, стр. 214—215.

იქვე დამხრჩვალან.¹ ამგვარად, ღებელეზმა მოიშორეს თავიწილი
ბატონე არიშიძენი და მათი ბატონყმური უღელიც.

თავისი ეს გმირული თავგადასავალი ხალხს გაუღელესია, რო-
მელსაც ფერხულის — „ფერხისას“ შესრულებს; დროს ღებელეზი
დღესაც მღერიან.

აი ეს ლექსიც:

პირველ საყმონი ეყოფილვართ
ჩვენ ორის ბატონისაო,
ორთა ძმით არიშიძეთა
ნუ სწყალობს პირი ღეთისაო;
არ ნაზოგავან ქვრივ-ობოლთ,
ცოლებს ნართმევენ ყმებსაო,
არ შინეზიათ ცოდვისა,
არც ნაკითხავან ღმერთსაო.
ღმერთმა უღზინოს ზვიადას,
ზვიადას ლობჯანიძესო,
არ დაეღევა შენდობა,
სანამ მზე მიწას უმზერსო.
დიდხანს ყოფილა ზვიადა,
რომ არ შეერთო ცოლიო,
ზიზღის თვალით ნაყურება,
ცოლს რომ ნართავა ყოვლიო.
ზვიადას უთქვამს: „ღებურნო,
მიკვირს რატომ არ გრცხვენინანთ,
რომ ამდენი ბიაბრობა
ბატონთთვის შევირჩენიათ!
ჯვარს იწერთ, ცოლები მოგყავთ,
უწინ ბატონთან მიგყავთო;
გამხდარხართ ღელაკაცები,
მათი ჩიქილით დახვალთო.
კაცი უნდა კაცი იყოს,
არ ჰგავდეს ბებრუცუნასა,
არ იკრუნჩხოდეს შიშითა,
ფეხ-ქვეშ არ ეგოს ყველასა.
დროა, პასუხი გავსცეთ მტერს,
ბატონთ დავართყათ მეზიო,

¹ ღედაბერს ღებელეზისათვის ანდერძი დაუგდია, არიშიძის მოკვლის შემ-
დეგ თქვენს მკვდრებთან ერთად ტაბლა ჩემთვისაც გამოაცხვეთო. ამიტომ ღებ-
ში დღესაც მიცვალებულის ბატონი თავის წმინდა მოვალეობად თელის, საკურ-
თხის დამზადების დროს ერთი ტაბლაც ამ ღედაბერს გამოუცხობს.

ამიერიდგან მათ თესლსა
ამოუწმინდოთ ფეხიო.
ხომ კარგად იცნობთ გაგნიას,
ბატონთა მოურავსაო.
დაექრთამოთ, დავსაჩუქროთ,
მტრებს ის ჩაგვიგდებს ხელსაო.
სანადიროს წამოიყვანს,
ჩვენ ჩავესაფრნეთ ხეესაო,
ჯილა შვილდები ვესროლოთ,
თავი ვაცნობოთ მტერსაო“.
ღებურთა ახალ ვაჟთა
ზვიადას დასცეს დასტური:
დაიბატეეს გაგნია;
მიართვეს ღვინო და ჰურია.
შეზარხოშებულ მოურავს
ღებურთა უთხრეს ყოველი,
უანგარიშო აჩუქეს,
ფიცცი მოსთხოვეს ცხოველი.
გაგნიამ უთხრა: „ხვალ დილას
წამოვალთ სანადიროსა,
ღამე იქნება, რომ მოვალთ,
წინ ჰალის ხიდის ბოლოსა;
წინ ჰალის ხიდის კურტმეზში
მზალ დავგვხვდით ჩასაფრულები,
წინეთ მე შევალ ხიდზედა
არ ავიჩქარდეთ გულეზი.
არვინ მესროლოთ ისარი,
არ წაიწყმიდოთ სულეზი!
ჩემს უკან ვინც დაინახოთ,
ჰკა იმათ მწვევე ისრეზი.
არ დაზოგოთ მოსაკლავად,
ორთავ დასტერით კისრეზი.
შეიარაღდნენ ღებურნი,
გასწიეს წინ ჰალისკენა,
გაგნიაც დაფიქრებული
გაეშურა შინისკენა.
ღამე ყოფილა, მისულა,
გაგნია ბატონის სახლში,
წამდგარა ბატონების წინ,
უთქვამს: „წამობრძანდით მთაში,
ამბობენ, თურმე ნადირი
ურდოდ დადის საჯიხვეში,

არ იქნება მონადირემ,
 რომ არ მოკლას ოთხი დღეში.
 ხელი შევავლოთ შეილდ-კაპარტო,
 წვერი უღესთო ისრებსო,
 სიზმარიც ვნახე მისთანა,
 რომ ბლომად დაეხოცთ ჯიხვებსო“.

ბატონთა უთხრეს მოუარეს:
 „წავიდეთ, ჩემო გაგნია,
 მაგრამ რა ვქნათ, გვეშინია,
 სიზმრებმა სულ გადაგვრია“.
 ერთმა სთქვა: სიზმარი ვნახე,
 მე ესტიროდი არა ცრემლით,
 ვკენესოდი, სული მიწუხდა,
 გული სდულდა მღელვარებით,
 ამერია თავში ტვინი,
 სასიკვდილოდ მივიწურე,
 მუჯირას ვებჯინებოდი,
 შმაგრება მოვისურვე;
 მაგრამ მესროლეს ისარი,
 ისარი მოშხამულიო,
 სიცოცხლის დღე დამიმწარეს,
 გლახ დამიკოდეს გულიო.

ეს ვნახე, ჩემო გაგნია,
 მე წუხელ სიზმარშიდაო
 და ამიტომ წასვლას ვიშიშვი,
 დღეს სანადიროდ მთაშიო.

„ბატონო, ნება მიბოძეთ,
 ახლავ აგიხსნათ სიზმარი,
 სულ ჭეშმარიტს მოგახსენებ,
 თუ მწამს დღეის წირვის ზარი.
 ბლომად დახოცათ ჯიხვებსა,
 ჯიხვებსა შავის კლდისასო,
 ზურგს ავიკიდებ მძიმე ტვირთს,
 მოკლულსა ნადირისასო.

დაღლილნი, დაქანცულები,
 მუჯირებს დაეებჯინებით,
 სვენებ-სვენებით წამოვალთ,
 შინისკენ გავეშურებით.

ეს გახლავთ თქვენი სიზმარი,
 ცხადი, ნამდვილი, მართალი,
 და თუ ეს ასე არ ახდეს,
 მომთხარეთ მარჯვენა თვალი.

დაუჯერეს ბატონებმა,
 მიჰყვნენ გაგნიას რჩევასა,
 თითო ფარფალა დალიეს,
 მთვარეში გაუდგნენ გზასა.
 ხეცს ჩასაფრულნი ლებურნი
 ელიან არიშიძეთა;
 მოჭიმული მშვილდ-ისრები
 ყველას მზად უჭირავს ხელთა.
 გათენებისას მივიდნენ,
 არიშიძენი ხიდზედა,
 ლებურნი რომ დაინახენ,
 ღიმი მოუთ პირზედა,
 ზვიადა ეტყვისთ, ბიჭებო,
 არ დამართოთ ჭირი ჭირზედა,
 ყველანი მარჯვედ იყვენით,
 მჭავრი ვიყაროთ მტრებზედა.
 ჭირათ უქციოთ ბატონებს,
 რაც ლხინი ნახეს ჩვენზედა,
 სულელები დაეფრთხობინით,
 აქავე ბოგირ ხიდზედა.
 ეს სთქვა ზვიადამ და უცვლად
 შეიქნა ისართ გრიალი,
 ერთბაშად დასცეს კიეინა,
 მოისმა ლებურთ ღრიალი:
 „პარია არიშიძესაო,
 ისარი ქარქაშს ძევსაო,
 თუ ბატონობა მოისპოს,
 დარჩეს ლობჯანიძესაო.
 მოჰკლეს უფროსი ბატონი;
 უმცროსიც დასჭრეს ფერდსაო,
 რივნის მორევეში ჩავარდა,
 შველა შესთხოვა ღმერთსაო.
 ცურვით წყალს აპობს, მილარაეს,
 თავსაც არიდებს ქვებსაო,
 უკან ლებურნი მისდევენ,
 ისრებს ესვრიან ბევრსაო,
 მაგრამ არცერთი არ ხედება,
 სანამ არ მივა ლებსაო.
 სოფელს ლებს, რიონის პირად,
 მალლა გორაზე სახლი სდგას,
 ვარს გალავანი არტყია,
 აქ ძვირად ნახავთ ამის ფარდს.

ამ სახლში მდგარა გულითად,
გვარად გავაშელიშვილი,
აეად ყოფილა საბრალო,
საბრალო დედ-მამის შვილი,
სახლში შეუდის დიაცი
და ეუბნება გულითადს:
„ნეტაი მითხრა, რა უნდათ
დღეს რიონის პირს ამდენ ხალხს!
ურდოთ მოსდევნ ბიჭები,
თითქოს ეძებდენ რისმეს კვალს.
გულითად, როგორც მისანი,
წიხვდა დიაცის სიტყვასო,
უთხრა, ამწიეთ, გამიყვათ,
ამ ჩელტით ბეგის პირსაო,
ხელთ შეილდ-ისარი მომცეთ,
ისარი მოდერილიო,
ვესროლო, წუწკსა მცურავსა,
გაეფრთხობინო სულიო,
მე ვიცი ლებურთ ბიჭები
ვისაც მოსდევნ წყალშიო,
ამწიეთ, ჩქარა ამწიეთ,
გამიყვათ მალე კარშიო.
ასწიეს ჩელტით გულითად,
ბეგის პირს გაიტანესო,
შვილდ-ისარი და კაპარჭი
მიართვეს, მიუტანესო,
უცხად მოსწია შვილდ-ისარს,
გახდა რიენისკენ შხუილი,
დასჭრა მცურავი ბატონი,
დააწყებინა ღმუილი.
შენი ჭირიმე, გულითად,
რომ კიდევ გერჩის ღონეო,
მოგვიკალ მტერი მესისხლე,
სახელი მოიფინეო.
გამართეს ლებურთ მეკლისი,
ღვინო დაღიეს ბევრიო,
გულითადიც აღდგებდელეს,
გება შეასხეს ბევრიო“⁽¹⁾

1 მ. ლებელი, ხალხური ლეგენდა, გაზ. „ივერია“, 1890, № 251.

მაგრამ ვარდა იმ მებატონე ფეოდალებისა, მთის რაჭველებსა აწუხებდნენ აგრეთვე მეზობელი მთიელებიც, რომლებიც ქვეყნისადმი ლად გადმოდიდოდნენ უღელტეხილების ციცაბო ბილიკებით სოფლებს ესხმოდნენ. ერეკებოდნენ ჯოგებს, ტყვეებს და ნაძარცვი ნადავლით ისევ უკან გარბოდნენ.

ეს აღვივებდა მეზობლებს შორის შურსძიების და სისხლის აღების საშინელ გრძნობებს, იმართებოდა დაუსრულებელი ლაშქრობა და ერთმანეთის გამანადგურებელი მიხტომ-მოხტომა. თავდაცვისათვის საჭირო იყო კოშკები და დუროიანი (სათოფურიანი) სახლები მაღალი გალავნით შემოზღუდული, სადაც შესაძლებელი იქნებოდა გამაგრება და ქონების გადამალვა. მშვილდ-ისრით თუ კაჩიანი თოფით შეიარაღებული მთიელიც ამ კოშკის მწვერვალიდან ზვერავედა შემოპარულ მტერს და ის მუდამ მზად უნდა ყოფილიყო მის შესატევად. მთის რაჭაც ამგვარი ციხე-კოშკებით იყო შემოზღუდული, რომელსაც არაერთხელ უკუ უქცევია კარზე მომდგარი მტერი, რასაც მოწმობენ აქ დღემდე დაცული დუროიანი სახლ-კოშკები.

მთის რაჭას ჩრდილო-აღმოსავლეთით მტრობა ჰქონდა დიგორელ ოსებთან, დასავლეთით კი — სვანებთან. ამ მტრობას ასაზრდოებდა შურისძიება და ნადავლის მოპოვების დიდი სურვილი, რომელშიაც მონაწილეობას მთელი თემი იღებდა და ნადავლიც მას ეკუთვნოდა. ასეთ ბრძოლაში გამარჯვებული თემი ზეიმობდა, ლექსავდა თავის გმირულ თავგადასაეალს, რომელიც თაობიდან თაობაზე გადადიოდა. თემური ხასიათის ამგვარ გმირულ ლექსთა შორის აღსანიშნავია „ომი ღებელებისა დიგორელებთან და ივანე ქვაციხელის ამბავი“.

სოფელ ღებიდან შვიდი ვერსის მანძილზე ტყეში ერთ პატარა მივაკებაზე ვეებერთელა ქვა დევს, რომელსაც „ქვაციხურას“ უწოდებენ. უწინ ეს ადგილი ჰკუთვნებია სამ ძმას გვარად ქვაციხისელებს. აქ მათი კოშკი და სიმაგრეებიც ყოფილა. ერთი მათგანი, ივანე განთქმული მონადირე და მამაცი ვაჟაკი ყოფილა.

ქვაციხურას მახლობლად მდებარე მთავარანგელოზის ეკლესიაში დღემდე ინახებოდა ერთი ძველებური ლაგამი, რომელსაც ხალხი მისი ჭარმაგის (ბედაურის) ლაგამად თვლიდა¹. ერთხელ ივანე

¹ ეს ლაგამი დღეს ქუთაისის მუზეუმში უნდა იყოს დაცული.

თავის ჭარმაგზე შემჯდარა და სავაჟკაცოდ დიგორისაკენ გაუხანძრ-
დია. აქ მას ყური მოუკრავს, დიგორელები ლებზე დასჯიკვეყდენ
ემზადებიანო. ლებელები მაშინვე შესდგომიან ლაშქრობისაშინაშინა
დისს. ამ მიზნით ქვემო რაჭიდან დასახმარებლად ჯაფარიძე და
გამყრელიძე მოუწვევიათ. ივანე კი ამ დროს თურმე დიგორელე-
ბის გადმოსვლას დარაჯობდა და, როდესაც კირტიშოს მთიდან
გადმოსული დიგორელები შეუნიშნია, შემჯდარა თავის ჭარმაგზე
და ლებისაკენ გაფრენილა. ასულა მალლა კოშკში და დაუძახია: „ლე-
ბელებო, მტერი ქვაციხესთან მოვიდა და ვინც მამაცი ხართ, პა-
სუხი გაეციეთ“. მათ წინააღმდეგ ლებელებს იარაღი აუსხამთ და
კიდევაც გაუმარჯვიათ.

ეს გამარჯვება ხალხს გაულექსია, რომელი ლექსიც ლებში დღე-
საც პირველობს:

დიგორსა დასხდნენ ვაზირნი,
რჩეულნი ბადელუანი;
მთანი და მთანი აფწონოთ
სავალად კირტიშუანი.
ქვაციხეს რომ ჩამოვიდნენ,
გზანი დაუხვდათ წყლიანი;
წინ ივანე შეეფეთათ,
გამბედავი, ძალუანი;
ფიცხლავ შინისკენ გაბრუნდა,
ვით შევარდენი ფრთიანი,
ციხისა დუროს შეიჭრა,
მალლა დაიწყო ხმიანი:
ვაჟებო, ფრთხილად იყავით,
საქმეა ლალატუანი.
დილა გათენდა მზიანი,
ლაშქარსაც გახდა ხმიანი,
გელაშქრენ საომრათა,
მტერს მისცეს დიდი ზიანი.
გამყრელიძესა აქებენ,
რომელს იესე ჰქვიანო,
ქართული ხმალი გასტეხა,
სისხლი ყუასა სცხიანო;
ოსებსა ხოცვა დაუწყეს,
ჯირკვებივითა ჰყრიანო.
საშარეც აღარ აღირსეს,

ლორის ნათხარში ჰყრიანო.
გიჯობდა, ჯანსოტის შვილო,
არ ასტეხოდე ლეხსაო,
გეჭამოს ოსის ქარჯინა,
გამოდგომოდე თხეზსაო¹.



დიგორელებთან ამ ბრძოლის დროს ზურგიდან ლებს ქურდულად შემობარვია ფასის მთით გადმოსული მარყალლები (ბალკარები) და მისი დარბევა დაუწყიათ. მაგრამ ამ დროს მათთვის მოუსწრიათ დიგორიდან გამარჯვებით გამობრუნებულ ლებელებს და თათრებისათვის მუსრი გაუვლიათ. ¹სათვალავად ლებელები დახოცილ თათრებს ყურს თურმე სჭირდნენ და, ხალხური გადმოცემით, ამ მოჭრილ ყურებს დაუფარავთ სოფლის დიდი მოედანი, რომელ მოედანს დღესაც „ნაყური“ ეწოდება (ახლა სკოლის ბოსტანია).

დიგორელებთან ომის შემდეგ ივანე ქვაციხისელი მალე მომკვდარა, რომლის შესახებ ასეთი ლეგენდაც არსებობს: ერთხელ, შემოდგომის პირზე, ივანე ჯიხვებზე სანადიროდ წასულა თავისი ძაღლი „ყურშათი“. ხანგრძლივი ხეტიალის შემდეგ ივანეს ერთ ფიქალო კლდის წვერზე ჯიხვები შეუნიშნავს, მაგრამ იქ ასვლა ვერ მოუხერხებია. ბოლოს თოვლის გუნდები დაუკუმშია, წყალში დაუსველებია და ისე კიბე-კიბედ მიუკრავს ფიქალო კლდისათვის. საღამოზე გუნდები კლდეს მიჰყინვია და ივანე თავისი ძაღლით ზემოთ აცოცებულა. აქ მას უნადირია და ჯიხვებიც ბლომად დაუხზოცია, რომლებიც ძირს ჩამოუყრია და თვითონ ღამე იქვე გამოქვაბულში გაუთეგია. მეორე დღეს დილის მზეს თოვლის გუნდები მოელხო, ძირს ჩაცვინულა და ივანემ ჩამოსვლა ვერ შესძლო. ის მიეცა მწარე საგონებელს. თანაც საგზალი თურმე შემოვლია და შიმშილისაგან სული ძვრებოდა. ბოლოს განუზრახავს თავისი ერთგული ყურშას შექმა, რომელსაც ასეთი ლექსით გამოსალმებია:

შავო ყურშაო, ყურშაო
შავო და შავის დღისაო,
შავს დღეზე დაბადებულო,
შენ შავის პატრონისაო!

¹ ამ ლექსის სხვადასხვა ვარიანტი დაბეჭდილია: Сбор. Мат., вып. XX, отд. II, „Картвельская песни“, გვ. 126—127; „ივერია“, 1890 წ., № 74; გაზ. „კოლხიდა“, 1911., № 189.

ორივე შიმშილმა შეგებნიდა,
გზა არსადა გვაქვს საეალი;
უნდა შეგვამო, ყურშო,
მეტი არ არის წამალი.

ამის შემდეგ ივანეს ყურშა დაუკლავს, შვილდ-ისრითა და კაპარჭით ცეცხლი დაუნთია და მწვალებიც აუგია. უნდა შეექცეს, მაგრამ გული არ მისდის და ამბობს:

ყურშა დაეკალ და გვერდს მიდევს,
აღმასის დანაც ზედ მიდევს,
მითლია, ვერ მიჭამია,
სულიც ვერ წამიწყმედია.

ამავე დროს ივანეს მისი ძმები თურმე ეძებდნენ. ბოლოს მისულან ერთი კლდის ძირში და დახოცილი ჯიხვები უნახავთ, აუხედლიათ მალლა და კლდის წვევრის გამოქვაბულში ივანეც შეუნიშნავთ და დაუძახიათ:

ჰეი, შენ, ძმაო ივანე,
ჯიხეთათვის რა გიჭნაა;
შენი შვილდი და კაპარჭი
ნეტა რად გადგიგდია?

ამაზე ივანემ მალლიდან თურმე ჩამოსძახა:

გამოვეე ჯიხეების კვალსა,
ნახტომსა ჟერნებისასა;
აქ დავინახე ჯიხეები,
გუნდით ამოველ კლდის თავსა.
ისრით დავხოცე ჯიხეები,
ჯიხეები შავის-კლდისაო;
მაგრამ გზა ველარ ვიშოვე,
ველარ ჩამოველ ძირსაო.

ძმები ბევრს ეცადნენ, მაგრამ ივანეს მაინც ვერ გააბედინეს კლდიდან ჩამოსვლა. მაშინ იფიქრეს, მოდი, მისი საცოლვე მოვგვაროთ და შეიძლება იმან როგორმე გაამსნოს და ჩამოვიდესო. საცოლვეც მოჰგვარეს, რომელმაც შესძახა:

ივანე, მას არ იტყვოდი,
კლდეში არ მეშინიანო?
რად ვერ ჩამოხველ, ეფკაცო,
სირცხვილის არ გრცხვენიანო?

ამ სიტყვებზე ივანე წამომდგარა და კლდიდან გადმოვარდნილა, თან ერთი დიდი ქვაც გადმოჰყოლია, რომელიც ზედ დასცემია და ის მოუკლავს.¹

როგორც ჩვენ აღვნიშნეთ, დასაყლებით რაჭის მთიულეთს სვანები მტრობდნენ, რომლებიც ღებს ხშირად ეცემოდნენ, აზრებდნენ და მის ავლადიდებასაც იტაცებდნენ. მას, სხვათა შორის, გადაკიდებია ერთი ყაჩაღი სვანი სახელად ჯამათა, რომელიც თავისი რაზმით უსაფრდებოდა ბალყარეთში სავაჭროდ მიმავალ რაჭველებს და ძარცვავდა. ამის გამო მათ შორის შური და მტრობა ჩამოვარდნილა. ერთხელ სოფ. ღებიდან სანადიროდ წასულა მონადირე ნინია ღაღაშვილი და მას გორის ბოლოში შეუმჩნევია თავისი რაზმით ჩასაფრებული ჯამათა. ეს მას ღებისათვის უცნობებია. მომხდარა ბრძოლა, სადაც ღებელებს გაუმარჯვიათ და ეს ამბავიც ხალხს ასე გაუღექსია:

სვანსა ჯამათს ამბობენ,
ძლიერ მტრობდა ღებსაო,
კარი-კარ დაუვლიდა
უშგულას ხალდეშლებსაო.
წავიდეთ გორის ბოლოს,
დაუხვედეთ ღებელებსაო,
თხის ტყავები გადაჰყარეთ,
ჩოხებს ვრშოენით ბევრსაო.
გამოელაშქრნენ სვანები,
ი გორის ბოლოს მთასაო,
ეს ღაღაშვილი ნინიაც
რაკი ბიჭი თქვესაო,
გორის ბოლოს დანადირობს,
დაჰყარაულობს წვერსაო.
ჯამათს რომ დაინახავს,
ვულში ჩაიყრავს ხელსაო:
მიდის და ღებელთ ახარებს,

¹ გაზ. „ივერია“ 1890 წ., № 74; Сб. Мат., вып. XX, отд. II, кв. 135—137.

ჯამათ გღია ჩვენსაო.
 ე რომ შეიტყვეს ლებურთა,
 ქვე შეუტევეს მტერსაო,
 გორი ბოლოში მივიდნენ,
 იქ ერთი რჩევა ქნესაო.
 უნცროს-უნცროსი ბიჭები,
 მეწვერედ გაგზავნესაო,
 უფროს-უფროსი კაცები
 მეძირედ დატოვესაო.
 პაიკაშვილი ოთუკა
 იმედსა აძლევს ბევრსაო,
 თუ დავინახოთ მტრებიო,
 ფიცხლად მივცვივდეთ მასაო.
 თამაზიკიანთ დევლეთა,
 ვერცხლის თოფს უსვამს ხელსაო,
 თუ ჯამათა დავინახე,
 მე მოუსისხლამ გვერდსაო.
 ე ჯაგოშვილი გოგია,
 კბილითა ჰყრიდა ცეცხლსაო,
 ნუ გეშინიათ, ბიჭებო,
 ფიცხლად მივცვივდეთ მტერსაო.
 შალიკიანთი თვალთა,
 არყებს ევლება წვერსაო,
 ე გამყრელიძე ედუკა
 ეღარებოდა ქვებსაო.
 შახუნაშვილი ქუჩუკა,
 გვერდზე უქნევს ყე ხელსაო,
 ყაწილაშვილი ტატუა,
 გვიან მიადგამ ფეხსაო.
 კამეჩიშვილი პაჩელა,
 ოთხს ერთად დააწვენსაო,
 ქეხსურაშვილი ბარუკა
 ტყვეებს შაუკრავს ხელსაო.
 თავ-გადაქაჩულ ჯამათას
 შიშისგან სული ძვრებო,
 შეურცხვა მოწიფულობა,
 ბაძგებში უკუ ძვრებო.
 ჯამათა გახტა ფარშია,
 ფერდში ფინთიხი ხედებო,
 სისხლი გადადის ღვართა,
 სვანი ჯამათა კვდებო.
 ეს იმიტომ, ჯამათაო,

არ გაგვიშვი მგზავრათაო,
წაგვართმევდი ჩოხა-ნაბადს,
დაგვადებდი ვალადაო.
გორის ბოლოში ჩავიდნენ,
ჯირითიც გაწაფესაო,
თევრეშოს რო გამოვიდნენ,
აღლუმიც აუშეესაო!¹

2. ეკონომიკური მდგომარეობა

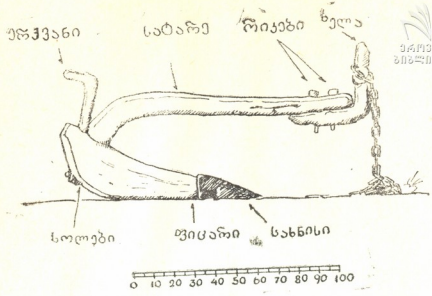
ბუნების სიმშვენიერესთან ერთად მთის რაჭა მდიდარია ტყით, საძოვრებით და მწერალური ბუდობებით. წიწვიანი ტყე, მთის სალი ჰაერი და მყავე წყლების შუშხუნა ნაკადები მას ხელს უწყობენ ახლო მომავალში საქართველოს კურორტებში დაიკავოს ღირსეული ადგილი. ამის სრულ შესაძლებლობას იძლევა საბჭოთა ხელისუფლების მიერ აქ გაშენებული შოვის „შამშოვის“ მშვენიერი აგარაკი თავისი ლამაზი და კეთილმოწყობილი სანატორიუმით.²

ბუნების სიმდიდრეთა შორის აქ ბუდობს: პირიტი, ქალკობი-რიტი, ბროლი და ლახუსტაკი. სოფ. გლოლის ხიდთან და თვით გლოლაში და ღებშიც გამოდის ნახშირმჟავიანი-რკინა მტუტიანი მჟავე წყაროები. შოვში კი სხვადასხვა თვისების რადიოაქტიური ნაკადებია.³ ხევებში ღრიანცელით გარბიან მწვერვალებიდან გადმონახეთქი აქაფებული მდინარეები, რომელთა ელექტრობით დატენილი ტალღები უსარგებლოდ ეხეთქებიან და ებრძვიან გადმოწოლილ კლდეებს. სამწუხაროდ, ბუნების მთელი ეს სიმდიდრე ჯერ დაუშუშავებელია და დარიბი მთიელისათვის ეკონომიკურად გამოუყენებელი.

¹ ამ ლექსის სხვადასხვა ვარიანტი დაბეჭდილია: გაზ. „ივერიაში“, 1890 წ. № 121; გაზ. „კოლხიდაში“, 1911 წ. № 194.

² ჩვენ აქ არ ვეხებით ამ აგარაკის ისტორიას და მნიშვნელობას, რადგანაც შოვის შესახებ ასეთი ხასიათის ბროშურა უკე გამოცემულია (იხ. შამშე ლეჟავა, აგარაკი შოვი, ტფილისი, 1928 წ.)

³ Г. Смирнов, Геологическое опис. части Рачинского уезда Кут. губ. (Мат. по геологии Кавказа, сер. III, кн. 7, 1908 г.).



სახენისი (სახენელი)

მთის რაჭველები მისდევენ მიწათმოქმედებას და მესაქონლეობას. მიწის დამუშავება აქ ჯერ კიდევ პრიმიტიული წესებით წარმოებს. მიწის ხელოვნური სასუქით განაყოფიერებას აქ არ მისდევენ. ხნავენ ხის უბრალო „სახენელით“ ერთი ან ორი უღელა ხარით. იქ, სადაც ხარი და სახენისი არ უღდება, მიწას თოხითაც ამუშავებენ. ამ ბოლო წლებში აქაც გუთანი შემოდის. აქ მიწის მცირე ნაკვეთიც კი, მიუხედავად მისი სიშორისა და მიდგომის ჭიძნელისა, საყანედაა გამოყენებული. ზოგ გლეხს ფორთხვით უხდება მაღალ წვერზე ასვლა და განსაცდელ პირობებში საარსებო სარჩოს მოპოვება. საყანე მიწები დაყოფილია „შინა-ყანებად“ (ნაფუძარი) და „გარე-ყანებად“ (სახნავი). შინა-ყანა სოფლის მახლობლად არის, უკეთესად მუშავდება და მეტი ფასიც აქვს, ვიდრე გარე-ყანას, რომელიც სადაც შორეულ ციცაბო მთაზე მდებარეობს.

თესვენ შემდეგ პურეულს: დოლა პურს, ხელუგოს (უწვერო), დიკას და ქერს. სხვა ჯიშის ხორბალი და სიმინდი ადრიანი და ხანგრძლივი ზამთრის გამო აქ არ გვარობს.

მებალეობას და მებოსტნეობასაც არ მისდევენ, რადგანაც ნა-

ყოფი ვერ მწიფდება. სამავიეროდ, ხალხი ეტანება სხვადასხვა ლახეულს. მაგალითად, უმად ჭამენ: მყავე ღვალს, ტყის ნიორს, შვლის თივას, მელის ძვალას, მუყუდოს, მდიყსა თაგს, მაწარას, ყარდიმელას, მელისკუდას და სხვ. ხარშავენ: ქალკუდას, თიორშს, დილხამს, ცერცეს და სხვ.

ამ ბოლო ხანებში ხელი მიუყვიათ კარტოფილის მოყვანისათვის, რომელიც შედარებით კარგ მოსავალს იძლევა და დიდ დახმარებას უწევს ლარიბ მოსახლეობას. ამასთანავე, მთის რაკის უდიდესი სივრცე დაფარულია ტყეებით, კლდეებით და ყინვარებით, ამიტომ საყანედ ვარგისი მიწა აქ მეტად მცირეა, და, რაც მოეპოვებათ, დროთა განმავლობაში ისიც იფიტება და ნაკლებ მოსავალსაც იძლევა. მოსახლეობის ბუნებრივ ზრდასთან შეფარდებული არ არის საყანე ადგილების სივრცის ვაფართოება და მისი ინტენსიური დამუშავებაც. ამიტომ მთის რაკველები მიწის სიმცირესთან ერთად განიცდიან ჭირნახულის დიდ ნაკლებობას. მოსახლეობის წლიური სარჩო აქ არ მოდის და იძულებულია ის სხვაგან შეიძინოს.

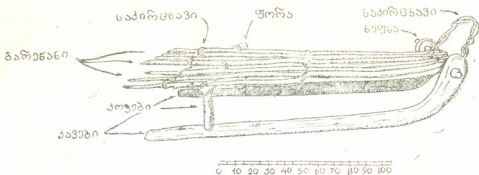
მეურნეობის მეორე მნიშვნელოვანი დარგი აქ მესაქონლეობაა. მისდევენ უმთავრესად მსხვილი საქონლის მოშენებას. მაგრამ რადგანაც ზამთრის საძოვრები არა აქვთ და ზამთარიც აქ თითქმის რვა თვე გრძელდება, საქონელსაც განსაზღვრული რაოდენობისას ინახავენ. მართალია, ზაფხულის საძოვრები და სათიბებიც აქვთ, მაგრამ ეს ადგილები ისეთი შორი კლდეების მწვერვალებზეა, რომ გლეხი ვერ ასწრებს მათ მოთიბვას და მარხილით ჩამოტანას, ისინი უკვე თოვლით იფარებიან. ამის გამო გლეხი იმდენ სულ საქონელს ინახავს, რამდენის გამოკვებაც მას შეუძლია, დაახლოებით ოც სულს, რომელშიაც უმეტესი ძროხებია. წვრილფეხა საქონელიდან ჰყავთ ცოტა ცხვარი, თხა და ღორი.



გლეხი.

ზაფხულობით ეს საქონელი ირეკება ღურშევის, ნოწარულის, ლაფურის, ზოფხითოს, დომბურას, ედენის და სხვა საძოვრებში სადაც ნოყიერი ბალახეული იზრდება. ამ საძოვრების ნაქონელს იჭარით იცემა ოსებზე და ყარაჩაელებზე.

საძოვრებსა და გარე-ყანების მიდამოში გლეხს საზაფხულო-სადგომი და ბოსელი აქვს გამართული, სადაც ის აგროვებს და თავს უყრის წლიურ სარჩოს. აქვე აბინავებს მინდვრის საქონელს-დედაკაცები წველიან ძროხებს და სხვ.



მარხილი

რძის პროდუქტებში აქ ამზადებენ მცირე რაოდენობით კარაქს და ერბოს.

ხის სადღვებელა „ვარია“-ს ნაცვლად აქ „სეპარატორებია“ გავრცელებული.

რძისაგან ამზადებენ აგრეთვე შემდეგ საჭმელებს: ჰაირანს (შედგებული რძე), ხავიწს, ფიფინას (სიმინდის ფქვილის ფაფა), ჯიკას (ჭყინტი ყველისა და ფქვილისაგან), ხაქოს და სხვ. (ს. დათეშიძე, ფასის მთა და რიონის სათავე, გაზ. „ივერია“, 1884 წლის № 160).

შექლებულ გლეხად აქ ის ითვლება, ვისაც მოეპოვება ათიოდე ქცევა სახნავი და სათიბი მიწა და ოცდაათი სული საქონელი. ღარიბები კი მიწასა და საქონელს ერთეულებით ითვლიან.

ერთი სიტყვით, მთის რაჭა ღარიბი კუთხეა, სადაც გლეხს მოკარბებული და ზედმეტი სარჩო არ მოეპოვება, რომ ის ბაზარზე გაიტანოს და თავისი მრავალი ნაკლულოვანება შეივსოს. მაგრამ

ამავე დროს მისი მომრავლებული მოსახლეობა არსებობის ანაბრის წყაროების ძიებაშია. არსებობის ბრძოლის ამ გრძობამ უმეტესად მთის რაჭველს ხელი მოეკიდა ხელოსნობისა და ვაჭრობისა და გადაელახა კავკასიონის ყველა მყინვარწვერი, რასაც ხელს უწყობს მისივე გეოგრაფიული მდებარეობაც. სამხრეთით რაჭის გზატკეცილით ის შეერთებულია რაჭა-იმერეთთან და მთელ საქართველოსთან. ჩრდილოეთით კი ჭანჭახის ან მამისონის, კირტი-მოს¹ ღრჯამის და ნოწარის გადასასვლელებით დაკავშირებულია ჩრდილო კავკასიის ნაყოფიერ და საქონლით მდიდარ ველებთან. მამაკაცები მისდევენ კალატოზობას და ხუროობას და, როგორც კარგი ხელოსნები, რაჭველები განთქმული არიან როგორც ჩვენში, აგრეთვე ჩრდილოეთის ქვეყნებში: ბალყარეთში, ყარაჩაში, ოსეთში და სხვ., სადაც ისინი სამუშაოდ წლობით გადადიან. დედაკაცები კი ოჯახში ხელსაქმობენ, განსაკუთრებით შალეულს ქსოვენ და ჩოხა-ნაბადს ამზადებენ.

რაჭველები ამასთანავე ეწევიან ფეხზე საქონლით ვაჭრობას. ზამთრის მოახლოებისას გლეხი, საზამთრო საკვების სიმცირის გამო, იალალზე ნასუქ პირუტყვს მოგებით ჰყიდის, სამაგიეროდ, გაზაფხულზე ამავე ფულით ნაზამთრო საქონელს იაფად ყიდულობს. რაჭველებს აგრეთვე გადმოყავთ ბალყარეთიდან საქონლის ჯოგები და ონში მოგებით ჰყიდიან. ამ მხრივ დიდ უნარიანობას განსაკუთრებით ღებელები იჩენენ, რომლებიც გადადიან ჩრდილო კავკასიაში, ეწევიან იქ ფიზიკურ შრომას და შინაური პირუტყვი-თაც ვაჭრობენ. ამით აიხსნება, რომ ღებელებმა საკმაოდ კარგად იციან მათი ენა და ჭირნახულის დაბინავებისთანავე სამუშაოდ თუ სავაჭროდ ჩრდილოეთისაკენ მიემშურებიან, სადაც ზამთრის განმავლობაში მუშაობენ და თავსაც ინახავენ. გაზაფხულზე კი ზოგი მათგანი მონაგები ფულით თუ საქონლით ისევ შინისაკენ ბრუნდება, რომელთათვის კავკასიონის ყინულოვანი ქედის ფეხით გადალახვა მხოლოდ ერთი დღის საქმეა. ამგვარად, ეკონომიკურად მთის რაჭა უმთავრესად დამოკიდებულია ჩრდილოეთისაკენ, საიდანაც

¹ ამ გზით ღებებიდან დივორში გადავიდა 1771 წ. გენერალ ტოტლებენის რაზმი, რომელიც გამოვზავნილი იყო ეკატერინე II მიერ იმერეთის მეფის სოლომონ I დასახმარებლად.



მკა



პურის ლეწვა



გადმოაქვთ ჭირნახული და გადმოყავთ საქონლის ჯოგები. მთის რაჟის ზოგიერთი უმამულო ოჯახი მხოლოდ ასეთი მონაგების თუ-ლით არსებობს, რომლებსაც ფოსტით ფულს აწვდიან შოკოლადის ხრდილოეთში სამუშაოდ გაპრილი მამაკაცები.

მაგრამ რიონის ეს ვიწრო ხეობა მაინც ვერ იტევს მთის ამ შემჭიდროებულ მოსახლეობას და სამუშაოდ გასული მთიელიც თავისი სურვილის წინააღმდეგ, წმინდა ეკონომიკური აუცილებლობით, იძულებულია აქედან ოჯახიანად აიყაროს და ჩრდილოეთის მხარეში გადასახლდეს. მოსახლეობის ზრდის ამ პროცესის საილუსტრაციოდ ჩვენ აქ მოვიყვანთ ზოგიერთ სტატისტიკურ შედარებას:

1884 წ. ¹

	კომლი	მამაკაცი	დედაკაცი	სულ
სოფ. ლები	148	958	886	1.844
სოფ. ჭიორა	74	480	400	880
სოფ. გლოლა	31	222	201	423

1923 წ. ²

სოფ. ლები	382	1481	1366	2.847
სოფ. ჭიორა	188	743	662	1.405
სოფ. გლოლა	88	435	416	851

თუ ჩვენ ამ ცხრილს შევადარებთ 1926 წლის სრულიად საქავ-შირო აღწერისას (იხ. აქვე, გვ. 11), მაშინ ირკვევა, რომ მოსახლეობა აქ 1884 წლიდან თითქმის გაორკეცებულა.

მოსახლეობის ეს ნამრავლი ყოველთვე ჩარდახიანი ურმებით მიემგზავრება ალაგირში, კისლოვოდსკში, ნალჩიკში და კავკავში, სადაც რაჭული ახალშენები თანდათანობით იზრდება. ამგვარად,

¹ ი. ჯ. Бахтадзе, Экономич. быт государствен. крестьян Рачинского уезда, Кут. Губ. (Материалы для изучения экономич. быта государствен. крестьян Закавказского края, т. II, Тифлис, 1886 г. გვ. 113, 124).

² სრულიად საქართველოს 1923 წლ. სასოფლო-სამეურნეო აღწერის ჩამები, ნაწ. II, დემოგრაფია, ტფილისი, 1926 წ., გვ. 96—103.

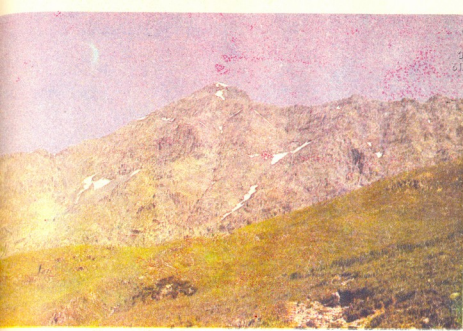
მიწისა და სარჩოს სიმცირემ, უგზობამ და ცხოვრების სხვა მრავალმა სიდუხჭირემ აიძულა არსებობისათვის მებრძოლი მთის რაჭველი, გადაელახა კავკასიონის ყინვარწვერები და ჩრდილოეთ კასიაში შეჭრილიყო, საითყენაც ის დღესაც სტიქიურად მიიღტვის.

3. საზოგადოებრივი ყოფა

მთის რაჭაში თანადროულობა საკმაო სიძლიერით არის შეჭრილი. თვით რაჭველი მთიელებიც, რომლებსაც ეკონომიკური აუცილებლობით თითქმის წლობით უხდებათ უცხო ქვეყნებში და ქალაქებში სამუშაოდ თუ სავაჭროდ გადახვეწა, ადვილად თმობენ მამა-ბაბურ ადათებს და ითვისებენ კულტურული ცხოვრების ახალ ფორმებს და წესებს. ამიტომ კავკასიონის ამ კუთხეში, საქართველოს დანარჩენ მთიელებთან შედარებით, სოციალური ყოფის ძველი ფორმები სამუდამოდ შერყეულია და სწრაფადაც ისპობა¹.

სამაგიეროდ, თანამედროვე მღელვარე რევოლუციური ხანა ამ ძველის ნაცვლად მთაში ამყარებს ახალ სოციალურ ურთიერთობას, რწმენას და მორალს. დღეს სოფლად ამ კულტურული სიანლის გამტარებელია: სკოლა, კლუბი და სამკითხველო. ყველა ამას, რასაკვირველია, მცირე საზომით, არც ეს კუთხეა მოკლებული, სადაც 722 კომლზე არის ორი ოთხწლედის და ერთი სოფლის ახალგაზრდობის სკოლა სოფ. ლებში. ახალი თაობა სწავლას აქ ძლიერ ეტანება და ცდილობს არსებობისათვის მის ნაყოფიერ გამოყენებას. მაგრამ სიღარიბისა და ხელმოკლეობის გამო მისი უდიდესი ნაწილი მოკლებულია, სწავლის ეს დიდი სურვილი დაიკმაყოფილოს. წერა-კითხვის მცოდნეობის მიხედვით მოსახლეობა ასეთ სურათს იძლევა:

¹ 1929 წლის ზაფხულს მთის რაჭაში კინოგადაღებებს აწარმოებდა სახკინმრეწვის კულტფილმი ნინო ღოდობერიძის ხელმძღვანელობით. ამ ახლო მომავალში უნდა ველოდეთ, რომ ფართო საზოგადოება კინოს ეკრანზე იხილავს მთის რაჭის ბუნების სილამაზეს და მის დასურათებულ ყოფა-ცხოვრებას.



ჯასის მთა, რონის სათავე

სოფელი კატარა ღებო





გოლა

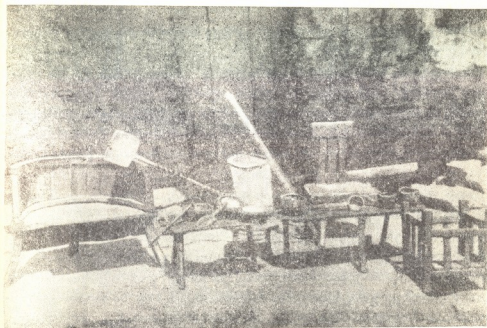
გოლა, ძველი სახლი



გლოლას თემში	434	მამაკაცში	წერა-კითხ.	მცოდ.	193
	487	დედაკაცში	"	"	99
ღების თემში	2014	მამაკაცში	"	"	904
	2202	დედაკაცში	"	"	449 ¹

ეროვნული
ზიგატიანი

მთის რაჭაში შემოღებულია და მოქმედებაშია საბჭოთა საქართველოს სოციალისტური კანონმდებლობა, რომელიც თავის „მმართველობის“ და მიწის სოციალიზაცია-კოლექტივიზაციით ქმნის საზოგადოებრივი ურთიერთობის სრულიად ახალ ნორმებს.



საოჯახო ავეჯი და ხელსახმარი

ამ ახალ წყობილებას ეგუება ახალი თაობა, ძველი კი ისევ წარსულით ცოცხლობს, ეტრფის მამა-ბაბურ რწმენას, ადათებს, და ზნეობის კანონებს. ამიტომ ჩვენ აქ მოკლედ შევეხებით ამ ძველი რაჭული ყოფის დამახასიათებელ ზოგიერთ მოვლენებს.

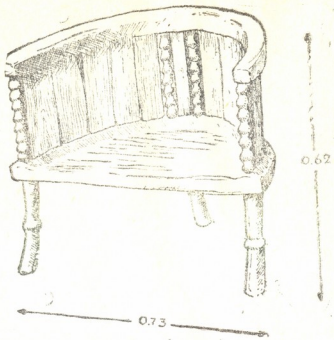
¹ მოსახლეობის სრულიად საკავშირო აღწერა 1926 წლისა, ტფილისი, 1929 წ., გვ. 144.

უნდა აღვნიშნო, რომ საგვარეულო წყობილების დამახანობი-
ბელი მოვლენები, როგორც, მაგალითად, თემობა, შურისძიება და
სისხლის აღება, ყალიბი, ქალების მოტაცება და სხვ., რასაც
კიდევ ადგილი აქვს ხევსურეთში და სვანეთში, მთის რაჭაში ყვე-
ლაფერი ეს უკვე მოსპობილია და დღეს მათ აქ არსად ადგილი
არა აქვთ. რასაკვირველია, ყველა ეს წესი თემობრივი წყობილე-
ბის დროს აქაც არსებობდა¹, მაგრამ მთის რაჭველებს საზოგადო-
ებრივ ცხოვრების ეს გზა უკვე გაუფლიათ და მხოლოდ ზოგიერთ
კონსერვატიულ ოჯახში დღემდე დარჩენილა ამ წყობილების მცირე
ნაშთები.

აქაური შემჭიდროებული მოსახლეობა შეფენილია წონოლა
მთების კალთებზე და აქა-იქ ჯერ კიდევ მოჩანან მრავალსართული-
ანი „დუროიანი“ სახლები.

სოფელში თითოეულ საგვარეულოს მისი ერთი უბანი უჭი-
რავს, რომლის სახელსაც ეს უბანი ატარებს. გვარი შედგება რამ-
დენიმე კომლისაგან. თითოეული კომლი ატარებს თავის განსაკუთ-
რებულ სახელწოდებას, რომელიც დაკავშირებულია წინაპრისა თუ
ოჯახის უხუცესი პაპის ან მამის სახელთან, ზოგჯერ წარმოშობის
ადგილთან და სხვ. ამ მხრივ სოფლებში მოსახლე გვარები, მაგა-
ლითად, ლობჯანიძეები იყოფიან: ზოშიტიანი, ნანუკიანი, ლაშხენი,
ზვიადენი, ჯოტენი, სვანენი, ჯოჯონი და სხვ.; გობეჯიშვილები:
შალიკიანი, ერმილენი, გოგენი, ნინენი, დეტუენი და სხვ.;
გავაშელიშვილები: ქაოზენი, ნასხიდეენი, გოტოიანი, გივიტიანი,
ქუტუნენი, ჯამოენი, ოთუკენი და სხვ.; გოგრიჭიანი: ჩხუტე-
ენი, ლეჩხუმელენი, საგიენი, მამუჩიანი და სხვ. მხოლოდ ამ კომ-
ლობრივი სახელით შეიძლება აქ ადამიანის მონახვა. მაგალითად,
თქვენ თუ იკითხავთ ივანე ლობჯანიძეს, მას ვერ გიჩვენებენ. უნდა
იკითხოთ ივანე ზვიადენთ ლობჯანიძე, რომელი სახელით ეს კომ-
ლია ცნობილი და მაშინ კი გაიგებენ. მათში გვარს არ იხსენიებენ
და ხშირად არც იციან ამა თუ იმ პირის გვარი, არამედ ჩვეულებ-
რივად იტყვიან: მიხა ერმილენთი, მამუკო ნინუკიანთი და სხვ.

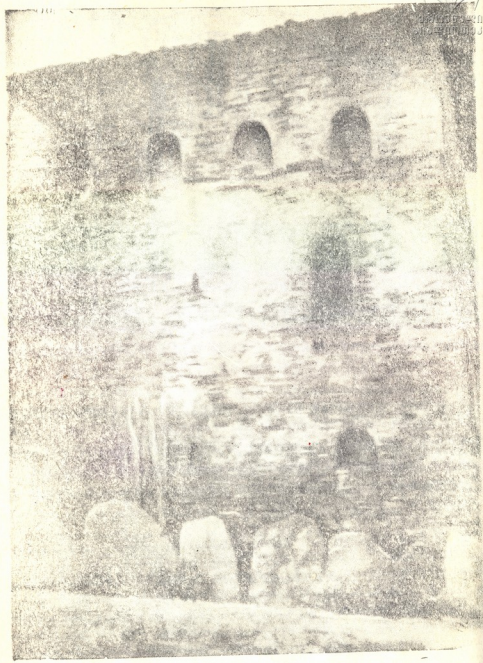
¹ ამას მოწმობენ, სხვათაშორის, მოგზაურ დიუბუას ცნობებიც, რომელსაც
ამის საილუსტრაციოდ იმდროინდელი ცოცხალი მაგალითებიც კი აქვს მოყვ-
ნილი (იხ. მისი, Voyage Autour du Caucase, III, გვ. 415).



საქარტული

თავიანთი ტიპურობით მთის რაჭველები არაფრით განსხვავდებიან ქვემო რაჭველებისაგან. ამ მთიელებსაც ახასიათებთ ჯანმრთელობის სისალე¹, ფიზიკური აღნაგობის სიმკვრივე და სახის კეთილი მოყვანილობა. აგრეთვე სიღარბაისლე მოქმედებაში და მეტყველებაში. საუბრობენ წმინდა ქართული ენით ღინჯად და კილოიანად.

¹ 1929 წლის ზაფხულს მთის რაქაში მოსახლეობის ჯანმრთელობის გამოსაკვლევად მუშაობდა ჯანსაზღოვისარიატის სამეცნიერო-ქირურგიული ექსპედიცია ექ. ი. ასლანიშვილის ხელმძღვანელობით (ამის შესახებ ექ. ასლანიშვილის მოკლე წინასწარი ანგარიში იხ. გაზ. „კომუნისტში“ № 278 (2624). ამ ექსპედიციის საკვლევ-საძიებო მუშაობის შედეგები ახლო მომავალში გამოქვეყნდება ჯანსაზღოვისარიატის სამკ. განყ. კრებულში. უნდა აღინიშნოს, რომ ექ. ასლანიშვილის ამ მზრივ მუშაობა სწორედ რომ მისაბაძია, რომლის მიზანია ჩვენი ჩამორჩენილი მთიელების ჯანმრთელობის მეცნიერული შესწავლა-გამოკვლევა და ამ მიმართულებით ის ასე თავდადებულადაც მუშაობს. უიორის ფოტოგრ. სურათის მოწოდებისათვის ექ. ი. ასლანიშვილს მადლობას მოვახსენებ.



დურთიანი სახლი

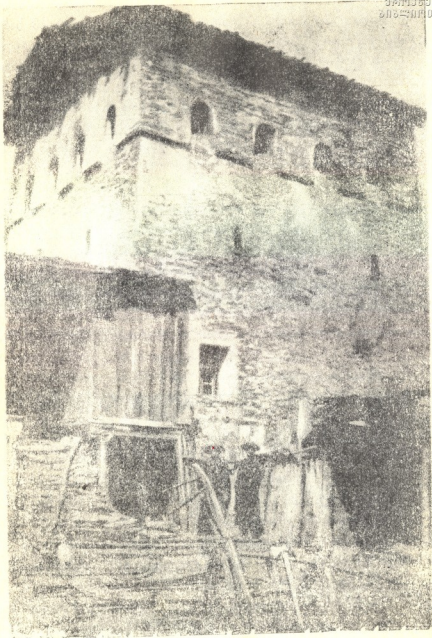
მათ ქართული თქმას მხოლოდ ახასიათებს „ქვე“, „ყე“ და „ჭი“-ს (ჭიორაში) ხშირი ხმარება¹.

ზოგიერთი კომლი აქ ჯერ კიდევ მამა-პაპურ დუროიან სწავლებას ცხოვრობს და ოჯახის მრავალ წევრს ითვლის. ამგვარ დიდ ოჯახებს შორის სოფ. ღებში ცნობილია მამუკო მახარას ძე ლობჯანიძისა და ხათუკიანთ ორდანეშვილები (გავაშელიშვილის) ოჯახი. ამ დიდ და ჯერ გაუყოფელ ოჯახებში დღესაც დაცულია გვაროვნული წყობილებისათვის დამახასიათებელი ზოგიერთი წესი. მაგალითად, სოფ. ღებში დიდი ოჯახის სათავეში დგანან უფროსი მამაკაცი „ბაბუა“ და უფროსი რძალი „ბებიად“ წოდებული. ოჯახის ბაბუას ეკითხება სასოფლო და სამეზობლო საქმეები, რომელსაც ემორჩილებიან ოჯახის მამაკაცები. თავიანთ მონაგებ ფულს თუ ნივთს მამაკაცები უკლებლივ ამ ბაბუას აბარებენ, რომლის განკარგულების ქვეშ იმყოფება ოჯახის თანხები და ის საჭიროების მიხედვით ოჯახს ახმარს. ბაბუას თავისი საბატო საჯდომი სავარძელიც აქვს „საკარცულად“ წოდებული, რომელიც კერის თავთან დგას და მასზე სხვას არავის დაჯდომა არ შეუძლია.

სადიასახლისო საქმეები კი ბებიას აბარია, რომელსაც ოჯახის ყველა ქალი ემორჩილება. რძლებს შორის ბებია ერთი წლით უფროს-უმცროსობის დაცვით ირჩევს თანაშემწეს „ვეზირად“ წოდებულს. ვინც ვეზირობს, ოჯახის ყველა გასაღებიც მას აბარია, რომლებიც რგოლშია ასხმული და ვეზირს წელზე ჰკიდია. ვეზირს ოჯახის ბებიის ზედამხედველობით ევალება ჭირნახულის აკრეფა და დაბინავება, რომლის დაუკითხავად ოჯახიდან არაფერი გაიცემა. დანარჩენი ქალ-რძლები ვეზირის თანამოსამსახურეებად ითვლებიან, რომლებიც შველიან მას კერძის განაწილება-მიწოდებაში, გაგზავნა-გამოგზავნაში და სხვა საოჯახო საქმეებში.

ქალებს პირადი შრომით მონაგები საბრუნავი თანხაც აქვთ, რომლითაც თავიანთ „ბოშებს“ — გოგოებს მოსავენ, ბიჭებს კი მამაკაცები აცმევენ. ბაბუასა და ბებიას თაოსნობით ოჯახში ყველაფერი თანაბრად ნაწილდება, ყველანი ერთად და თანხმობით

¹ „ქვე“ იხმარება უკვეს მნიშვნელობით (მე ქვე მოვიტანე); „ყე“ ბრძ. კილ. და ნაცვალსახელის ნაცვლად (წაიყვანეყე); „ჭი“ შემოკლებული შენი ჭირიგა (მოიტანე ჭი).



კიბე-დერეფნიანის დუროიანის სახლი.

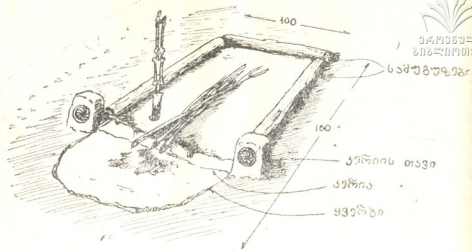
მუშაობენ. ჩხუბს და ყოველგვარ უსიამოვნებას ქალებს შორის ბე-
ბია აწესრიგებს, კაცებს შორის კი — ბაბუა. თუ ოჯახური
მაყალი დარიგებით არ მოგვარდა, მაშინ ბაბუა დამნაშავეს
უთავაზებს. მაგრამ თუ ოჯახის მშვიდობიანობისათვის აუცილებე-
ლია მისი რომელიმე დამნაშავე წევრის გამორიცხვა, მაშინ იწვე-
ვენ ოჯახის ყველა წევრს და საერთო ბჭობის შემდეგ წყდება
უღირსი წევრის ოჯახიდან გაძევების თუ შეწყალების საკითხი.

გაყრის დროს ქონება ყველა მამაკაცზე თანაბრად ნაწილდება.
ამ შემთხვევაში უფროსი ვაჟის განსაკუთრებული უფლება და
წილი არ არსებობს. ქალებს კი მამულში და საზოგადოდ ოჯახში
წილი არა აქვთ. საოჯახო მუშაობაც განაწილებულია.

მამაკაცები მიწას ამუშაებენ, თიბავენ, შეშას ეზიდებიან და
სხვ; დედაკაცები კი საოჯახო საქმეებს უძღვებიან, საქონელს მწყემ-
სავენ და ყანებსაც მკიან.

4. შრომის ღამახასიათებელი რეალიები

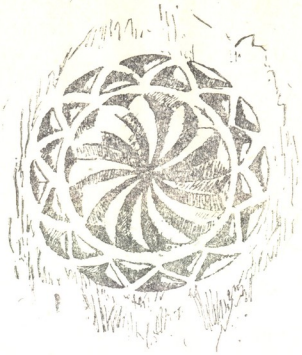
მთის რაჭაში ნივთიერი კულტურის საყურადღებო ძეგლებია
დარჩენილი. განსაკუთრებით საინტერესოა მათი ძველებური სა-
ცხოვრებელი სადგომები თავიანთი არქიტექტურული ფორმით
და შინაგანი მოწყობილობით. არანაკლებ მნიშვნელოვანია დღემ-
დე დაცული რაჭული კოსტიუმის ძველი ფორმა და ჭრილობა.
ნივთიერი კულტურის ყველა ეს ნაშთი აქ დღითიდღე ისპობა და
ჩქარა სამუდამოდაც გაქრება. მხოლოდ სოფ. დებშია დაცული
50-მდე ძველებური „დუროიანი“ სახლი, სადაც ჯერ კიდევ ფუს-
ფუსებენ ჩიქილიანი მოხუცი დედაკაცები. სხვაგან კი ეს ძველი
სადგომები თანამედროვე მოთხოვნილების მიხედვით გადაკეთებუ-
ლია ან დაუნგრევიათ და ამ ძველი მასალით ახალი ტიპის სახლები
აუშენებიათ. ეს დუროიანი სახლი ნაშენია ქვეთკირისაგან და თა-
ვისი არქიტექტურული ფორმით და სტილით წააგავს სვანურ
„მურყვამს“ — კოშკს. მხოლოდ მასთან შედარებით უფრო დაბა-
ლია და ოთხ სართულს არ აღემატება. ამასთანავე, ეს რაჭული
დუროიანი სახლი თავისი დანიშნულებით საცხოვრებელი შენო-



კერა

ბაც არის და არა მარტო საომარი, როგორც სევანური კოშკია. ამ დუროიანი სახლის სიმაღლე უდრის 11,68 მეტრს, სიგრძე 9,57 მეტრს და სიგანე 8,32 მეტრს. მისი საძირკვლის მთელი ფართობი კი 79,62 კვ. მეტრია. ქვედა სართულში ბოსელია გამართული. მეორე სართულში საცხოვრებელი ბინაა შუა კერით მოთავსებული. კედლებში დატანებული აქვს: სარკმლები, კვებოები და საბუდრები. მესამე სართული დღეს საკუჭნაოდ არის გამოყენებული, მაგრამ ძველად მას სამარქაფო დანიშნულება ჰქონდა, სადაც ოჯახის ნამრავლს ათავსებდნენ. ამ სართულსაც აქვს კვებოები და სარკმლები დატანებული. მეოთხე სართული დუროიანია (სათოფურები), რომელიც კოშკის დანიშნულებას ასრულებდა. ამ სართულს ოთხივე მხრივ დატანებული აქვს ოთხ-ოთხი თადიანი და კუჭრუტანიანი დურო (სათოფურები). მისი ჭერი „მარწუხებისაგან“ შედგება და „კოწიალაზეა“ დაყრდნობილი. კოწიალა კი „ღირეზეა“ გამართული, რომელსაც ქვეშ ბოძი აქვს შედგმული. დუროიანი სახლი გადახურულია ყავრით და ზოგან კი ფიქლო ქვებით. ზოგ დუროიან სახლს მიშენებული აქვს კიბე, ხის დერეფანი, ხორბლის საშრობი — „საფიცხებელი“, ბეღელი და სხვ.

მაგრამ საუკუნეთა მანძილზე ცხოვრების ცვალებადობასთან

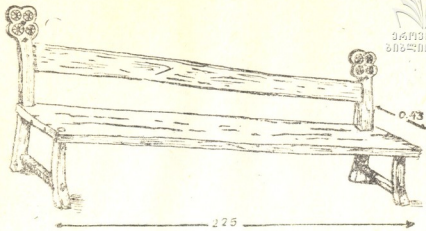


კერის თავის ორნამენტი

დაკავშირებით იცვლებოდა ამ დუროიანი სახლების ნაგებობის კონსტრუქცია და დანიშნულება, რასაც მოწმობენ ამ დუროიანი სახლის გვერდით არსებული მეორე, უფრო გვიანდელი ტიპის სახლები, რომლებიც იმავე გეგმითაა ნაშენი, მაგრამ დურო უკვე მოხსნილი აქვს და ორი სართულისაგან შედგება. ქვეშ ბოსელია გამართული, ზემოთ კი — საცხოვრებელი ბინა. ასეთ სახლებში კერა უკვე მოშლილია და ბუხრებია გამართული. სარკმლის ნაცვლად ფანჯრებია გამოჭრილი და აივნებიც აქვს მიშენებული.

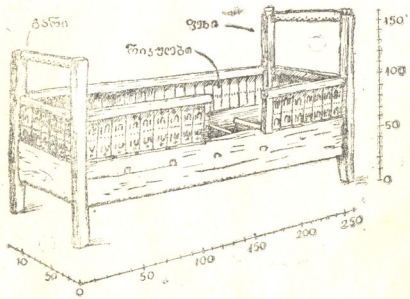
მესამე ტიპს წარმოადგენენ ქალაქურ გეგმაზე აშენებული სახლები ოთახებით, კარ-ფანჯრებით და აივნით გამართული. ახალი ტიპის ეს სახლები შეგუებულია თანამედროვე ყოფასთან, ამიტომ აქ ყველგან შლიან ბნელსა და გამჭვარტლულ დუროიან სახლებს და იმავე მასალით აშენებენ ამ უკანასკნელი ტიპის სახლებს.

ძველებურ დუროიან სახლში კერაა გამართული. კერაზე დაგებულია „ყვერბი“, რომელიც წარმოადგენს ბრტყელ ფილაქანს; თავ-



სკამ-საკიცი

თან მას მოყუდებული აქვს მოგრძო და შუაში ამოკვეთილი ქვა „ქვა-კერად“ წოდებული, რომლის ორივე თავზე ამოჭრილია სვასტიკა (მზის სიმბოლო). კერაზე ჩამოკიდებულის საკიდელი — „საქვაბე“, რომელიც „ოჯინჯალით“ ან „საფუნებელით“ სხვენზეა მიმაგ-



სკამ-ლოვინი.

რებული. საკიდელის მახლობლად „სამკვრე“ ჰკიდია, რომელიც
დაც კვარი ანთია. კერასთან საბატიო ადგილას დგას უფროსი
საჯდომი გრძელი „სკამ-საკაცედ“ წოდებული. სახლის თახჩეში
კვებობებში ინახება ოჯახის სახმარი ჭურჭელი და სხვა წვრილმანი.
კედლის ერთ მხარეზე გამართულია საწოლი „სკამ-ლოგინი“. ის
კუთხედი ფორმისაა და აქვს დაჭრელებული მოაჯირი.

მეორე კედელთან მოთავსებულია „არმანი“, რომელშიაც გა-
მომცხვარ პურს და კერძს ინახავენ. არმანზე დგამენ ვარცლს. კედ-
ლებზე ჰკიდია ოჯახში სახმარი სხვადასხვა ჭურჭელი და წვრილმა-
ნი. წყლის ჭურჭლად ინახება კოკა, თუნგი და განსაკუთრებით
„საგომელა“, რომელიც მთლიანი ხისაგან არის გამოთლილი. ტანი-
სამოსს და თეთრეულს ინახავენ რთული ჩუქურთმებით და ლა-
მაზი სახეებით დაჭრელებულ სკივრებში.

ორნამენტისა და მოჩუქურთმების მხრივ ძველი სკივრები გა-
ცილებით უფრო მხატვრულადაა შესრულებული, ვიდრე შემდეგი
დროისანი, რომელსაც ახასიათებს ორნამენტის სისადავესთან ერ-
თად ამოჭრის დაბალი ტექნიკაც.

ტანთაიკმულობისა და მოკაზმულობის მხრივ მთის რაჭა უკვე
თანამედროვე ფორმაზეა გადასული. მხოლოდ მოხუცი ქალები
ატარებენ ძველ რაჭულ კოსტიუმს, განსაკუთრებით სოფ. ლებში,
სადაც დღესაც მრავალი ასეთი კოსტიუმი სკივრებში ჩალაგე-
ბული.

ეს კოსტიუმი შედგება შემდეგი ნაწილებისაგან: გრძელი და
გვერდებჩაჭრილი პერანგი, რომელსაც ქვეშ იცვამენ. მასზე იცვა-
მენ ფერად დაბამულ საგულეს. საგულე პერანგზე უფრო მოკ-
ლეა.

ზემოდან იცვამენ ყუთმაჯიან „კაფთარას“ (კაბა), რომელიც თა-
ვისი ჭრილობით წააგავს ქართულ ყუთმაჯიან მამაკაცის კაბას.
წელზე იკრავენ გრძელ სარტყელს და იფარებენ წინსაფარს. გულ-
მკერდს იმკობენ: ნიშნის ბალთით, ვერცხლის ღილით, ყინჯილით,
ფიფინდურეებით, „ანგაროზით“ და სხვა სამკაულებით.

თავზე ხურავთ თეთრი მიტკლისაგან შეკერილი და უკან ირი-
ბად ჩამოგრძელებული „ჩიქილა“, რომელსაც ქვემოთ შემოვლე-



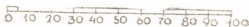
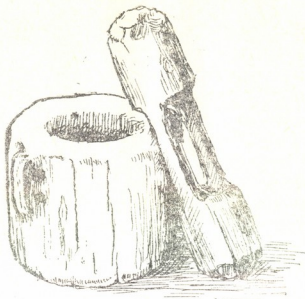
საქართველოს
საბავშვო
საზოგადოებრივი
სამსახური

წყლის ზიდვა

ბული აქვს „ფოჩი“ და „ჩიმჩიყი“ ჩიქილაზე იხვევენ თავშალს“, „თავსაკონად“ წოდებულს.

ფეხზე იკეთებენ საწვივეებს, რომელსაც „წვივსაკონით“ — „ლევერთხებით“ იკრავენ. იცვამენ წინდებს, წულებს „კვახუჯებს“ (უბრალო ქალამანი) და ბანდულებს. ხელის თითებს იმკობენ სარდიონის თვლებიანი ბეჭდებით.

ამ რაჭული კოსტიუმების უმეტესი ნაწილი შავი სატინისაა, მაგრამ აქ მოიპოვება აგრეთვე ფერადი ფარჩა-ატლასისაგან შეკერილი და მდიდრულად მორთული კოსტიუმებიც. ქსოვილები ადგილობრივი არ არის, ყველა ფაბრიკულია და სხვადასხვა შორეული



როდინი და მისი თავი

ქალაქიდანაა შემოზიდული. საყურადღებოა, რომ ამ რაჭულ ტანისამოსს თავისი წარმოშობით უეჭველია კავშირი აქვს ძველებურ ქართულ კოსტიუმთან. და ეს რაჭული „კაფთარაც“ თავისი ფორმით და ჭრილობით ქართული ყურთმაჯიანი კაბის პროტოტიპია.

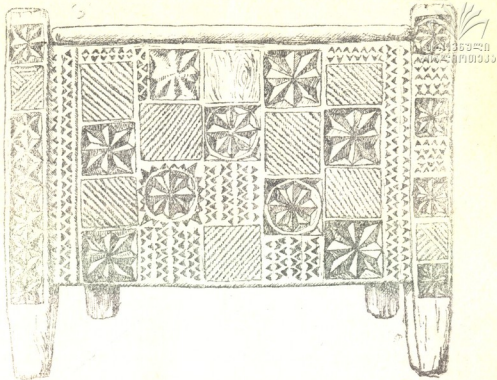
დღეს ეს ძველებური კოსტიუმი უკვე ისპობა, მას ატარებენ მხოლოდ მოხუცი დედაკაცები. ახალი თაობა იმოსება თანამედროვე ფორმისა და მოდის ტანისამოსით. მამაკაცები ატარებენ ჩვეულებრივ იმერულ ჩოხა-ახალუხს და შარვალ-ხალათს. სოფლის ქალები იცვამენ შავი სატინის მოკლე კაბას და გრძელ ზედატანს. თავპირს იხვევენ შავი ან თეთრი მოსახვევით.

ტანისამოსი საღაა, უსამკაულო და გაუწყობელი. ყველაფერი ეს ფაბრიკულია.

ადამიანის არსებობის ეს სამი მთავარი მომენტი ხალხურ რწმენაში დაკავშირებულია მრავალგვარ ცრუმორწმუნეობასთან. ამ შემთხვევებში ადამიანის ყოველგვარ მოძრაობას ეძლევა ერთგვარი ჯადოსნური მნიშვნელობა, რომლისგანაც დამოკიდებულია მისი ამქვეყნიური ბედნიერება თუ უბედობა. ამ ხალხური ჩვევების აღწერას ჩვენ აქ მშობიარობის წესებით ვიწყებთ.

მთის რაჭაში ორსული ქალი ყოველგვარ უსიამოვნებას გაურბის, მას განსაკუთრებით წყევლისა ეშინია. ფეხმძიმე ქალი ზოგიერთ საჭმელს არ ჭამს და პირუტყვის დაკვლასაც ვერ ესწრება. მელოგინეს მიწაზე დაგებულ ჩალაზე ან თივაზე აწვენენ. მას ბებია ქალი უვლის, რომელიც იმავე დროს სხვადასხვა ჯადოქრობით და შელოცვებით ცდილობს მშობიარობის შემსუბუქებას. მელოგინეს ბალიშის ქვეშ ხანჯალს ამოუდებენ, რომ დაიფაროს ავსულებისაგან. ქმარი მას ჩოხის კალთით მოტანილ წყალს დაალევინებს. შემდეგ სახენელს (სახნისს) სამჯერ დაშლის და ისე ააწყობს, დასასრულ ის სახლში შემოდის და მშობიარეს სამჯერ გადააღაჯებს. თუ მშობიარე ძნელად არის, მაშინ მას ასმევენ „დათვის კუდას“ ამ ბალახის დანაყილ შავ მარცვლებს წყალში ხსნიან). ეძახიან, ვისაც გველ-ბაყაყი გაუშორებია და დახმარებას სთხოვენ. ის მიდის წისქვილში, წყალს გადაუგდებს და იტყვის: „წისქვილს წყალი გადამიგდია, გველ-ბაყაყი გამიყრია, დედა-შვილიც გამიყრიაო“ (სამჯერ) და გამობრუნებისას მელოგინესთან შეივლის.

ახალდაბადებულ ბავშვს პირველად ბებია აიყვანს და, თუ ვაჟია, კერაზე თავს დააკვრევიანებს და ეტყვის: „ფულის იღბალიმც გექნებაო“. შემდეგ მას ღვინოს გადაასხამენ, რომ მაგარი ვაჟი გაიყვანოს. ბებიავე აცნობებს ოჯახს მელოგინის მორჩენას. თუ ვაჟია, იტყვიან: „ღმერთმან გაზარდოს და იღბლიანი კაცი გამოიყვანოსო“, თუ ქალია, ღმერთმან მეორეზე ვაჟი შეგძინოთო. შემდეგ მელოგინეს დაბანენ, სისხლიან ჩალას სწვავენ და ბავშვის ბუდეს კი ბოსელში მიწაში ჩაფლავენ. ერთი კვირის განმავლობაში ბავშვს ბებია უვლის და ის ასრულებს ყოველგვარ დედობრივ



სკივრი

მოვალეობას. თუ ბავშვი ლამაზია, მას უცხოს არიდებენ, რადგანაც, მათი რწმენით, ყმაწვილს „თვალი ეცემა“, „დაითვალუბებო“. ამიტომ ავი თვალის წინააღმდეგ აკვანზე ჰკიდებენ: „ანგაროზს“ (ავგაროზი), ღუას და სხვა თილისმებს.

რაც შეეხება ქორწინების და გლოვის წესებს მთის რაჭაში, თანამედროვე სოციალ-ეკონომიკური პირობების ზეგავლენით უკვე საგრძნობლად შერყეულია და ძველის ნაცვლად ახალი თაობა თანდათანობით დღევანდელ წესებზე გადადის, მაგრამ ძველი ყოფის დამახასიათებელი ზოგიერთი ნაშთი დღესაც ცოცხალია და ამიტომ საინტერესოა ქორწინების და გლოვის რიტუალის გაცნობაც:

ამასთანავე საყურადღებოა, რომ მთის რაჭის ამ ადათებში დაცულია საგვარეულო ოჯახისათვის დამახასიათებელი ზოგიერთი ნაშთიც, მაგალითად, ამ რამოდენიმე წლის წინათ მათში ერთგვა-

საქართველოს
ფოტოგრაფია



მთის რაჭველის ოჯახი



გოლა. ზედქალაქი

სოფ. კოორა. ეკლესია





ქართული
გიგლიძის

ღები. დუროიანი სახლი

გლოლა. ეკლესია





რიანების შეუღლება აკრძალული იყო და ნათესაობაც გრძელდებოდა მეშვიდე თაობამდე. გავრცელებული იყო აგრეთვე აკვანთაული ვე „დაწინდვა“ (დანიშვნა). სოფელში თუ ერთ ოჯახს ქალი შეეშინებოდა და მეორეს — ვაჟი, და თუ ორივე ოჯახი ერთმანეთთან მეგობრულ განწყობილებაში იყო, ამ შემთხვევაში მათი დედაკაცები მოლოგინების ორმოცი დღის შემდეგ შეხვდებოდნენ წყაროზე ერთმანეთს და უწინ ქალის დედა ასეთი საღმით მიმართავდა: „დიდება მოწყალე ღმერთს, მშვიდობით გადარჩი და ვაჟი ქე გავიზარდოს ღმერთმა; გამეხარდა შენი ვაჟი და მორჩენა, ისე მე გავიზარე ჩემი ქალიშვილის ლხენით.

მადლობელი ვარ, გენაცვალე, გაიხარე შენი ქალიშვილის კაცი ყოფნით. მადლობა უფალს, შენც მშვიდობით გადარჩი და მეორეზე ბიჭუნა (ვაჟი) გექნას გასაზრდელი. ბიჭუნა ქვე გამეზრდება შენთვის ამ გზობიათ, მადლობა უფალს! ღვთის ნაბოძარი ყველა შვილია — ვაჟიცა და ქალიც.

იკურთხოს ღვთის სახელი! ღირსი არა ვარ მის წყალობის, ასეთი ლამაზი ბოშუჭა (გოგო) შემეძინა, რომ ვაჟზე ნაკლებად არ მიმაჩნია. მაინც ქვე მიყვარხარ ჩემო და, თუ შენი ნებაც იქნება, მოდი, ქვე დავმძახლდეთ.

ბატონი ბრძანდები, ავი ნუ მოგცეს, მე შენ მძახლად ვერ დაგიწუნებ; ღმერთმა ბედნიერ დღესა და მთვარეზე ინებოს ჩვენი შვილების შეთვისება“¹ და ამის შემდეგ ხელს აძლევდნენ ერთმანეთს, პირობის დადებას ჩქარა ნიშნობაც მოჰყვებოდა ხოლმე და ამ დღეს ქალიანთა ძღვნით მოდიოდნენ ვაჟის დედ-მამა. სადედამთილოს მოჰქონდა ნიშნის შემდეგი ნივთები: თვალედი ბეჭედი, ვერცხლის ღილი და თავშალი „ბურსეულად“ წოდებული. ამ სამკაულებს სადედამთილო თავისი სარძლოს აკვანზე ჩამოჰკიდებდა და მძახლებიც ერთმანეთს ასე ულოცავდნენ: „ჩემო მძახლო, ჩემი და შენი გამონარჩევი ბედნიერად ინებოს ღმერთმან“-ო. ამას მოყვებოდა სადილი და სმაში ღმერთს შესთხოვნდნენ პატარა დანიშნულების ბედნიერებას. ამ „ხელდების“ შემდეგ პირობის დარღვევა შეუძლებელი იყო, რომელსაც შედეგად მოჰყვებოდა ხოლმე

¹ ლე ბ ე ლ ი, ბავშვების აკვანშივე დაწინდვის შესახებ, ვახ. „ივერია“, 1904 წ., № 121.

დაუსრულებელი შფოთი, შურისძიება და სისხლის ღვრა თუ აკვანში დანიშნული დაასაკებამდე მოკვდებოდა, სანიშნოდ ქვეყნის ნივთების დაბრუნება ვაჟის ოჯახის სურვილზე იყო დამოკიდებული. მაგრამ, როდესაც აკვანში დანიშნულები თავიანთ ასაკს მი-
 აღწევდნენ, ვაჟი 15 წლის და ქალი 13—14 წლისა გახდებოდა, მაშინ მშობლები შეუდგებოდნენ მათი დაქორწინების სამზადისს. სასიძო ვალდებული იყო საცოლეს მშობლებისათვის საძუძური მიერთმია, რომლის რაოდენობა დამოკიდებული იყო ვაჟის შეძ-
 ლებაზე და საცოლეს ღირსებაზე. ამ საძუძურით დედა თავის ქალს უმზადებდა ლოგინს და სხვა საჭირო ნივთებს.



აკვანი

აკვანში დაწინდვის ეს წესები, როგორც აღვნიშნეთ, დღეს აქ უკვე მოსპობილია და ქალ-ვაჟების შეუღლება „მოციქულების“ მეშვეობით წარმოებს. ქალს მზითევს უმზადებენ სასიძოსაგან მი-
 ტანილი „საძუძურის“ თანხიდან, რომლის რაოდენობის განსაზღ-
 ვრისათვის მექორწინეთა პატრონები იკრიბებიან და ბჭობენ, თუ

რამდენი უნდა მიართვან სარძლოს მშობლებს საძუძურში. პატარა
ძალს შეუძლია აგრეთვე წაიღოს თავისი მონაგები ფული, ^{ფერცხლი}
წოდებული „საბრუნავი ფული“, რომელიც მის პირად საკუთრებას
შეადგენს. დანიშნულების ოჯახები ერთმანეთს მოსაკითხავ ძღვენებს
უგზავნიან; ახალ წელიწადს სულზე ვაშლს, აღდგომას წითელ კვერ-
ცებს და სხვ.

თუ დანიშნულ ქალს საქმრო მოუკვდა, მაშინ მისი შერთვა სა-
მაზლოს შეუძლია, თუ მათი მშობლებიც თანახმანი იქნებიან.

ჯვრის წერა საზოგადოდ მიღებულია ქალის სოფელში, სადაც
სასიძო თავის „ანქრით“ — მაყრით მიემგზავრება. აქ მათ მიულო-
ცავენ გვირგვინოსნობას და ასაჩუქრებენ ნივთებით და ფულით.
ვახშმის შემდეგ აიშლებიან, პატარძალს წამობურავენ „ბურსეულს“
და მაყრონი თოფების სროლით და სიმღერით სიძისას გაემართე-
ბა. აქ ნეფე-პატარძალს კარებში დედამთილი ხვდება ხელში ბაჭუ-
ლით და შაქრით, ულოცავს მათ ბედობას და შაქარს შეაჭმევს.
ოჯახში შესვლისას ზოგან ნეფე-პატარძალს კერის გარშემო სამ-
ჯერ შემოატარებენ, რომელზედაც კასრით საფუარი დგას და ორი-
ვენი მას სამჯერ წაღმა მოაბრუნებენ. შემდეგ იმართება ქორწი-
ლი. პატარძალს მუხლზე ვაჟს დაუსვამენ, რომელსაც ის ტკბილე-
ულით და ფულით ასაჩუქრებს. იწყება „თავგადასაგდების“ მირთ-
მევა ფულით თუ ნივთებით.

ნეფე-პატარძალს ლოგინს პირველად „ფეხმომხდელი“ უშლის,
რომელიც ნეფისაგან საჩუქარს იღებს. პატარძალი უწინ ნეფეს
ხმას არ გასცემდა, სანამ მისგან „საუბროს“, ე. ი. ვერცხლის ფუ-
ლებს არ მიიღებდა. „მდადემ“ მწოლარე ნეფე-პატარძალს გვირ-
გვინი უნდა მოპაროს, ნეფე მასაც ასაჩუქრებს. სახელის ნაცვლად
ცოლ-ქმარი ერთმანეთს ეძახიან: ქმარი—ცოლს „შენ, ბოშო, ქალო“.
ქალი — ქმარს: „კაცო, შენ“ და სხვ.

ქორწილთან დაკავშირებულია აგრეთვე მრავალი ცრუმორწმუ-
ნეობა. მაგალითად, თუ რამე გატყდა ქორწილში, ეს ცუდი ნიშანია,
რადგამ ამით ნეფე-პატარძალს ბედი გაუტყდებათო. ნეფის სახლი-
დან მექორწინეებს პატარძლისას არაფრის წაღება არ შეუძლიათ,
რადგანაც ამით პატარძალს ბედი გაუბრუნდებაო და სხვ.

რაც შეეხება ტირილისა და გლოვის წესებს, მთის რაჭაში შედა-



ღების წყარო.

რებით უფრო მარტივია და შეგუებულია თანამედროვე ეკონომიკურ პირობებს. ძველებური დიდი და დაუსრულებელი ქელებები უკვე საგრძნობლად შემცირებულია და დღეს სრულდება განსაზღვრულ ფარგლებში. გარდაიცვლება თუ არა ადამიანი, მას მაშინვე გასუდრავენ, კუბოში ჩაასვენებენ და მხოლოდ ერთ ღამეს გაათენებინებენ. მეორე დღეს იმართება ტირილი. კუბოს თავთან დგამენ მრგვალ მაგიდას, რომელზედაც მისი სულის საგზლად ალა-



გია განატეხი და ერთი ჭიქა ღვინო. ზოგი მოტირალი ამ მაგიდაზე დებს ხილს თუ ტკბილეულს და თან ტირილით ამბობს. პირი შენ გაისველე, სამოციქულოდ არ მარგივარ, მაგრამ უცხო (თავისი მიცვალებულის სახელს იტყვის) მიუტანეო“.

ტირილის დღედ საქელებო შესაწევრად მოკეთებებს მოაქვთ სამ-სამი დაჭრელებული მრგვალი პური „ჭირის შოთად“ წოდებული, ნათესავებს კი — ცხრა-ცხრა ასეთი. ტირიან მოთქმით, ზოგჯერ დატირება „ზრუნით“ იციან, რომელიც ჩვენში გავრცელებულ „ზარს“ წააგავს. მიცვალებულის დასაფლავების შემდეგ იმართება ქელები, სადაც ნუგეშსა სცემენ მგლოვიარე ოჯახს. სასაფლაოდან გამობრუნებისას სახლის კარებთან ჭირისუფალი ხელპირს იბანს, რომ „კურცხალი“ ცრემლი ოჯახში არ შეჰყვეს, რაც მათი რწმენით გამოიწვევს ახალ ცრემლებს. მიცვალებულის დაკრძალვის შემდეგ ერთი კვირის განმვლობაში ზორცეულს არ ჰამენ. მეშვიდე დღეს იმართება აღაპი ან „ხელის გახსნა“, სადაც პირს იხსნილებენ.

მაგრამ ამით არ თავდება მთის რაჭაში მიცვალებულზე ზრუნვა. მას ყოველ კვირა და დიდ დღესასწაულებში, ყოველ შემთხვევაში, ერთი წლის განმავლობაში, საკუროთხს უმზადებენ. მოსახსენებლებში ყველაზე მნიშვნელოვანი და ხარჯიანი აღდგომის აღაპია, ეგრეთ წოდებული „ჩამოსარიგი“ ან „მოსაკითხი“. ამ დღეს მიცვალებულის პატრონი უმასპინძლდება მთელ სოფელს და მათ ოჯახებს უგზავნის იმდენ წითელ კვერცხს, რამდენიც იქ ვაჟია.

ერთი სიტყვით, გლოვის ამ წესებიდან ირკვევა, რომ მთის რაჭველები ჯერ კიდევ შებყრობილი არიან ანიმისტური რწმენით და აქაური გლეხიც დარწმუნებულია, რომ მიცვალებულის სული არსებობს და მას სჭირია მოვლა და პატივისცემა, წინააღმდეგ შემთხვევაში, ის ბოროტ სულად იქცევა და მის ოჯახს ავნებს. ამიტომ ზოგი ცრუმორწმუნე გლეხი უფრო მზრუნველობას იჩენს მიცვალებულის გამოკვებაზე და თავის სარჩოს ანიავებს, მაშინ როცა „ჩამოსარიგი“ აღაპის შემდეგ ოჯახის ცოცხალი წევრები ხშირად დამშეულები სხედან.

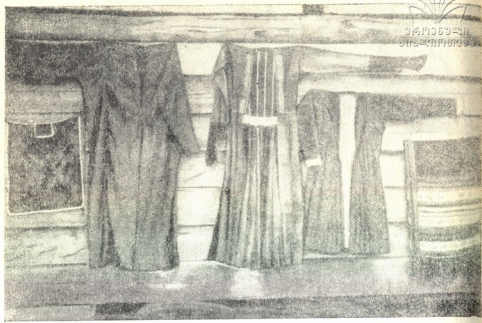


კვირა დღე ლეგში

ხალხური რწმენის გასარკვევად საჭიროა ამ რწმენის გამოწვეული კულტისა და რიტუალის გაცნობა, რომელსაც ხალხი ერთგვარი სასოებით ასრულებს. თვით ამ რიტუალს გამოყენებითი დანიშნულება ეძლევა, რომელიც მიზნად ისახავს ადამიანისა და მისი მეურნეობის კეთილდღეობას. ამიტომ ოჯახის სალოცავად თითოეულ სიტყვას და მასთან დაკავშირებულ რიტუალს ცრუმორწმუნე ადამიანის წარმოდგენაში ერთგვარი ჯადოსნური მნიშვნელობა ეძლევა.

ამასთანავე, გონებრივად ჯერ კიდევ ყრმობის ხანაში მდგომ გაუთვითცნობიერებელი ადამიანისათვის ძნელი იყო ბუნების მოვლენათა საიდუმლოს გავება და ის თავდაცვის მიზნით მიმართავდა სხვადასხვა ჯადოსნურ საშუალებებს, რომ ამით მკაცრი სტიქიური მოვლენების საშინელებანი თავიდან აეშორებინა. ამ მიზნით ოჯახის უხუცესის მიერ ითხზებოდა ლოცვები და იქმნებოდა ამა თუ იმ მოვლენასთან დაკავშირებული რიტუალი, რომლის საშუალებით ადამიანი ცდილობდა ბოროტების დათრგუნვას. რწმენის ასეთი პრიმიტივობა მთის რაჭველებსაც ახასიათებთ და მათი ოჯახებიც ჯერ კიდევ გარემოცულია კეთილი და ბოროტი სულებით, როლებსაც რაჭველი გლეხი დღესაც ლოცვით მიმართავს. ეს ლოცვები და მათთან დაკავშირებული რიტუალი ემსახურება გლეხის სოციალ-ეკონომიკური ყოფის სხვადასხვა დარგს, მაგალითად, ოჯახის კეთილდღეობას, საქონლის მომრავლებას, მიწის განაყოფიერებას და სხვ. ამიტომ ცრუმორწმუნე გლეხი იძულებულია ყოველწლიურად უკლებლივ შეასრულოს ყველა ეს წესი, წინააღმდეგ შემთხვევაში, ის დარწმუნებულია, რომ ღმერთი მის ოჯახს დასჯის საქონლის თუ ჭირნახულის დაზარალებით. ამასთანავე, საყურადღებოა, რომ ოჯახის ეს სალოცავები მთის რაჭაში უკვე გაქრისტიანებულია, სადაც წარმართი ღვთაებების ნაცვლად ქრისტიანული წმინდანები მოქმედებენ. ამ ცრუმორწმუნეობის მატარებელი და თაყვანისმცემელი აქ მოხუცებია, ურწმუნო ახალი თაობა კი ამ შემთხვევებით მხოლოდ სარგებლობს, რომ გემრიელი „ბაჭულებით“ (ერბო-ყველიანი კვერები) გამოძღეს.

თავდაპირველად ჩვენ აქ შევუდგებით ახალწლის მიგებების



ტანაემლო

წესების განხილვას, რომელშიაც მოცემულია ხალხური რწმენის და მაგიურობის ზოგიერთი დეტალი¹.

ახალ წელიწადს მთის რაჭველი დიდის მოწიწებით ეგებება რომლისაგან ის მოელის თავისი წლიური სურვილების განადგობას. ახალწლის წინა დღით თითოეული გლეხი ოჯახში ერთ მარხილ შემას მოიტანს. ამ მარხილზე დებენ ჩიჩილაკს, „ნეკერს“ (თხილის ბიბილო) და „თომს“ (ფეხის თივა). ამავე დღეს საახალწლო ღორს ჰკლავენ, ვისაც ღორი არა ჰყავს, „ნებიერს“ (ნასუქ მოზვერი). ღამე აცხობენ საახალწლო ბაჭულებს, მათში ერთს ძველი წლისთვის. აგრეთვე აცხობენ ადამიანის სახის კაცა-ბასილას და ერთ დიდ პურს, „კერია-ბერიად“ წოდებულს, რომელიც პატარა რკალებითაა დაჭრელებული. ამ ნამცხვრებს ოჯახის მეკვლე, „მაკვრიელი“ ცხრილზე დაალაგებს, გვერდში საზედაშედ ერთ ბოთლ ღვინოს მოუდგამს და ბელელში შეინახავს.

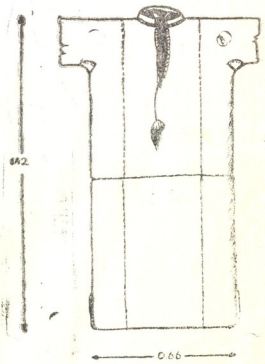
¹ სერ. მკალათია, ახალი წელიწადი საქართველოში, ტფილისი, 1927 წ.

საქართველოს
მეცნიერებათა
აкадеმიის
გამომცემლობა

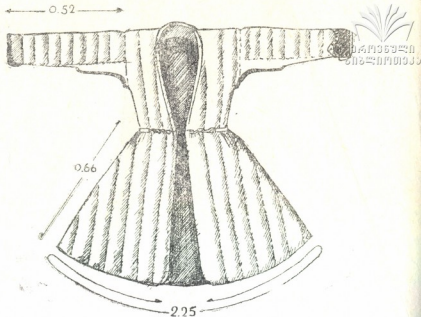
მამლის ყვილისას მეკვლე დგება და ცეცხლს დაანთებს. შეკვლე
დგე გარეთ გადის და მარხილზე დაწყობილ ნეკერს, თომს
ჩილას აიღებს და ბელელში შევა. აქ ცხრილს აიღებს და ყველა
ამით უკანვე სახლში შემობრუნდება. აიღებს „კერია-ბეთის“ პურს
და საფუარზე დადებს, აბრუნებს მას მარჯვნივ და ხმამალა მე-
ტყველებს: „შემოვდგი ფეხი, გწყალობდეს ღმერთი, დიამც მოგი-
ვა ახალი წელი: შეძენის და მოგების, მშვიდობის და კარგად ყოფ-
ნის, ღვინიანობის, პურიანობის, საქონლის გამრავლების... ღმერ-
თო, ბედნიერი წელიწადი მოგვიბრუნეო“. ბოლოს ხმის აწევით
დაიძახებს: „მრავალი ახალი წელიწადი გავითენოთ ღმერთმან“.
ამაზე ოჯახი უპასუხებს: „შენც მრავალი ახალი წელიწადი გავი-
თენოს ღმერთმანო“.

შემდეგ ოჯახის მეკვლე ცხრილს ვარცლზე დებს და წყლის
მოსატანად წავა, რომლის დაბრუნებამდე ლოგინიდან ყველანი
დგებიან და მეკვლეს მათ ხელ-პირს აბანინებს. ხალხის რწმენით
ამით ძროხებს მთელი წლის
განმავლობაში კარგი წველა
ექნებაო.

მეკვლე აგრეთვე ბოსელ-
ში შედის და იქ ახალ წე-
ლიწადს საქონელსაც მიუ-
ლოცავს და თან თივასაც
დაუყრის. საუზმის წინ „კე-
რია-ბერია“-ს პურიდან ბეჭ-
დებს ამოჭრიან და ყველას
სათითაოდ დაურიგებენ, და-
ნარჩენს კი ბედლის თითო-
ეულ თვალში ჩასდებენ,
ბარაქიანი მოსავალი იქნე-
ბაო. ახალ წელიწადს ყვე-
ლანი ფუსფუსებენ და მხი-
არულობენ, რომ სიზარმაცე
და სიკვე არ დაეკვებოთ.
მეკვლეს ირჩევენ კარგი ფე-
ხისას, რომლისაგან დამოკი-



ბერანგი.

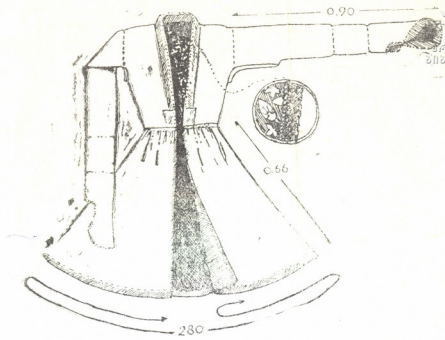


ს ა გ უ ლ ე

დებულია ოჯახის ბარაქიანობა. მეკვლეს მოლოცვამდე ოჯახში არავის უშვებენ.

ამ დღეს მონადირეები „იმზნიან“, ე. ი. ნიშანში ვარჯიშობენ და ამის მიხედვით მომავალზე წინასწარმეტყველებენ. იციან ერთმანეთის ძღვნით მოკითხვა და ახალწლის მილოცვა.

ერთი სიტყვით, ახალწლის ეს რიტუალი დაკავშირებულია მზის ღვთაების რწმენასთან (გაზაფხულის მზის მოქცევასთან), რომლის მკრთალ ანასახს აქ წარმოადგენს ადამიანის სახის ნამცხვარი „კაცა-ბასილა“. და ამ ახლად მოქცეულ მზეს მთიელი მეკვლე შესთხოვს ჭირნახულის დოვლათიანობას, საქონლის გამრავლებას, ოჯახის ბედნიერებას და საერთოდ მშვიდობიანი წელიწადის მობრუნებას. რაც შეეხება საახალწლო პურს „კერია ბერიას“, როგორც მისივე სახელი მოწმობს, ის დაკავშირებული უნდა იყოს ოჯახის კერის თაყვანისცემასთან, რომელიც ოჯახის უხუცესი წინაპრის სადგომად ითვლებოდა. და ამ ოჯახის მფარველ ბერს (უხუცესს) რაჭველი მეკვლე, მისივე გამოსახულების „კერია-ბერიას“ პურზე შესთხოვს ოჯახის ბარაქიანობას.



ც ა ბ ა

ოჯახის დოვლათიანობას შთის რაჭველი ევედრება წმ. შიოს და უხუდის მას „შიოობას“. ამ მიზნით ყველიერის ხუთშაბათს ოჯახის უხუცესი აიღებს ორ კვერცხს და ორ განატეხს (კვერს) და წმ. შიოს შესთხოს მის ოჯახში ბარაქა დაატრიალოს. ლოცვის შემდეგ ამ კვერცხებს და კვერს არმანში შესდებს, ვარცლზე ღვინით სავსე ჭიქას დგამს, რომ როდესაც შიო გამოივლის, მისი მათრახის კუ-ღი ღვინოში ჩაეწობა და ოჯახშიც დოვლათი დატრიალდებო. თუ ჭიქა ცარიელი დახვდა, შიო ოჯახს დასწყევლისო.

ოჯახის გამრავლებას შესთხოვენ სახლის ანგელოზს და ამ მიზ-ნით გათხოვილი ქალები იხდიან „სანამალეოს“. სოფ. ჭიორაში მას უწოდებენ „არ ვარგიას“. ხუთშაბათ დღეს, სადილის შემდეგ, ყვე-ლა მამაკაცს და ბავშვს სახლიდან დაითხოვენ, რადგანაც ხალხის რწმენით, ამ სალოცავის დანახვაზე მათ თვალეზი ასტკივათო. შემ-დეგ „ნაგვირგვინევი“ ქალები აიღებენ განატეხს, ღვინოს, იმავე დღეს დაკლული ცხოველის ასოს და ლოცულობენ, რომ სახლის

ანგელოზმა ოჯახი გაამრავლოს. დასასრულ, კვერებს იქვე
ლად შეჭამენ.

მაგრამ ამ ნამრავლს ხშირად მტრობენ და სიცოცხლეს უსაო-
ბენ სხვადასხვა სახად-„ბატონები“. მათ წინააღმდეგ კი მთის
რაჭველი სრულიად უძლურია და ამიტომ იძულებულია ამ ბორო-
ტი „ბატონების“ პატივსაცემად ერთი კვირა საგანგებოდ იმარხუ-
ლოს, რომელსაც პირურწყობა ეწოდება. ამ მარხვის დროს ოჯახი
ევედრება „ბატონებს“, დაიფაროს ის ყოველგვარი ყვავილისა და
სახადისაგან.

ოჯახთან დაკავშირებულია აგრეთვე „მაცხოვრის მარხვა“, რო-
მელსაც აქ ყველიერის წინა კვირას იხდიან. მარხვა იწყება ორშა-
ბათიდან და გრძელდება ოთხშაბათამდე. ოთხშაბათს, დილაადრიან,
მამლის ყივილისას სოფლის ბიჭები დგებიან, ჯგუფ-ჯგუფად გროვ-
დებიან და ოჯახებს უვლიან შემდეგი სიტყვებით: „დიდება ბრძა-
ნა მაცხოვრისა ჯვარცმისა წმიდა გიორგისა ზედქალაქისაო“¹. ოჯახის
პატრონი გამოდის და მათ აძლევს პურს, ღვინოს, ფულს და თან
სთხოვს ვაჟის საბედოს დალოცვას ან გვირგვინის დალოცვას, თუ
ოჯახში ახალი ჯვარდაწერილები არიან. აგრეთვე მიცვალებულის
შენდობას, თუ ოჯახში ვინმე ახლად შესვენებულია. მოგროვილ
სანოვაგეს და ღვინოს ბიჭები სოფლის ბოლოს გაიტანენ და იქ
მხიარულ სადილს გამართავენ.

მაცხოვრის მარხვის დაწესების შესახებ აქ ასეთი გადმოცემა
არსებობს. ძველად ღების მაცხოვრის ჯვარი თურმე სვანებს მო-
უპარავთ და ამის გამო ღებელებიც დაღონებულან. ამ დროს სოფ-
ქიორაში ცხოვრობდა თურმე განთქმული მონადირე ბათხაძე, რო-
მელსაც შემთხვევით ნადირის მაგივრად შვილი შემოკვდომია. თავ-
ზარდაცემულ ბათხაძეს თავის ცოდვის მოსანანიებლად განუზრა-
ხავს სვანეთიდან ღების ჯვრის ჩამოტანა. ბევრი ძებნის შემდეგ
ბათხაძე შეპარულა სვანეთის ერთ ეკლესიაში, სადაც მოპარული
ჯვარი შეუგულებია და უთქვამს: „მაცხოვარო, იჩინე თავი, თორემ
ბნელაში ვერ დაგინახეო“. ჯვარი მას მართლაც ჩვენებია და მისი
წამოსვენება განუზრახავს, მაგრამ დაკეტილი კარებიდან გამოსვლა

¹ ზედქალაქი სოფ. ღებშია ძველი ნასაყდარი, ახლა სასაფლაოა.



ჭიანურის დაკვრა

ვერ მოუხერხებია. მაშინ ბათხაძეს პატარა სარკმლიდან უცდია ვაძრომა, მაგრამ ჭვარი ვერ გამოტეულა. ბათხაძე შეშფოთებულა და უთქვამს: „მაცხოვარო, შენ იღრიკე თავი და მეცაო, თორემ დავრჩითაო“. ჭვარი მოხრილა და ორივენი გამოსულან.

ბათხაძის დაგვიანებით მთელი ღები დაფიქრებული ყოფილა, მაგრამ ოთხშაბათს, მამლის პირველ ყივილისას, ბათხაძეს ზედქალაქიდან გადმოუძახნია: „დიდება ბრძანე, მცხოვარო, ჭვარცმისა შმ. გიორგი ზედქალაქისაო“. ხალხი აშლილა და მას აღფრთოვანებით მიგებებია. ამის აღსანიშნავად ეს მარხვაც დაუწესებიათ.

ბათხადის ჩამოტანილი ეს ჯვარი დღესაც სოფ. ღების ეკლესიაშია დაცული, ვერცხლითაა მოჭედული და ცოტათი მოხრილია. სალოცავების მეორე ჯგუფი დაკავშირებულია გლეხის მემკვიდრეობის ერთ მნიშვნელოვან დარგთან — მესაქონლეობასთან. შინაურ პირუტყვს გათვითცნობიერებულმა ადამიანმა თავისი მფარველი ცრუ ღმერთები გაუჩინა. მისი რწმენით მხოლოდ ამ ღვთაებათა შევედრებით შესაძლებელია პირუტყვის ნაყოფიერი მომრავლება და მათი ყოველგვარი ფათერაკისაგან დაცვა. ამიტომ ის სხვადასხვა ლოცვებით და ჯადოსნური წესებით ცდილობს ამ ღვთაებაზე თუ ანგელოზებზე ერთგარი ზეგავლენის მოხდენას, რომ ამით საქონლის ჯოგი გაიმრავლოს და კეთილადაც მოიხმაროს.

მთის რაჭის სოფლებში ჯერ კიდევ სადგურობენ ასეთი ანგელოზები, რომლებსაც გლეხები თავიანთ სალოცავებს უხდიან. ყველიერის წინა შაბათს აქ იციან „ბოსლობა“. აცხობენ კაცის სულზე ბაჭულებს. შეღამებისას უფროსი აიღებს ორ ბაჭულს, კვერცხებს და ბოსლისაკენ გაემართება, თან მხოლოდ ვაყებს წაიყვანს. ბიჭები ერთმანეთს ზურგზე შეასხდებიან და საქონლის ხმაზე ბღავიან, თან ხშირად იძახიან: „ბოსელ, ბოსელ, ბუ!“ შევლენ ბოსელში, დაბმულ პირუტყვს სამჯერ შემოუვლიან და იტყვიან: „დათვი მჭლე და შენ სუქანი, გაზაფხულზე გასვინტრიკდი“ (გასუქდი). შემდეგ თვალს იხუჭვენ და კვერცხს ბაგაში მალავენ, ვინც იპოვის, ის ბედნიერი იქნებაო. აქვე შეექცევიან ბაჭულებს და თან ლოცულობენ: „ანგელოზო, საქონლისაო, შენ ამრავლე და დაიფარე ნადირისაგან ჩვენი საქონელიო“. ბოსლიდან გამობრუნებისას პირველად სახლის კარებს მიადგებიან, რომელსაც დიასახლისი შიგნიდანვე ჩაკეტავს. მამასახლისი იტყვის: „კარი რკინისაო“ (სამჯერ), დიასახლისი უბასუხებს: „არა მეუფისაო“ და გაიმართება ასეთი კითხვა-პასუხი:

დიასახლისი

მამასახლისი

ხარებმა რა შამოსთვალეს?

სახენელი უღელი დაგვიმზადეთო.

ძროხებმა რა შამოსთვალეს?

სახბორე დაამზადეთო და ჩვენ მზად ვართო.

ცხენებმა რა შამოსთვალეს?

საჯინიბე დაგვიმზადეთო.



ცხვრებმა რა შამოსთვალეს?

საკრავე დაამზადეთო და ჩვენი მზად ვართო.

თხებმა რა შამოსთვალეს

სათიქნე დაგვიმზადეთო.

ღორებმა რა შამოსთვალეს?

საღორე დაგვიმზადეთო.

კაცებმა რა შამოსთვალეს?

თოფ-იარაღი დაგვიმზადეთო.

ქალებმა რა შამოსთვალეს?

აკვნები დაგვიმზადეთო.

ყანებმა რა შამოსთვალეს?

ბელლები დაგვიმზადეთო.

ქათმებმა რა შამოსთვალეს?

საწიწილე დაგვიმზადეთო.

და სხვ. შემდეგ კარებს აღებენ და დიასახლისი მამასახლისს სახეზე აზღვილ ქატოს მიაყრის, რომ ოჯახს მოარული არ შეეყაროსო. დასასრულ ვახშობენ.

ასეთივე ხასიათისა და დანიშნულებისაა მეორე სალოცავი „თედორობა“, როდესაც წმ. თედორეს ევედრებიან საქონლის გამრავლებას, განსაკუთრებით ცხენისას. ამიტომ დიდი მარხვის პირველ შაბათს აცხობენ კვერებს და თედორეს შესთხოვენ ცხენისა და ხარის მომრავლებას. ამ დღეს ზოგი ხარს შუბლს პარსავს და ვისაც ცხენი ჰყავს, ცხენის ბედზე მარხულობს. სოფ. ღებში წმ. თედორეზე შეწირულია ერთი სათიბი და ორი ყანა. თედორობას ამ მამულის შემოსავლიდან პურსა და ღვინოს ყიდულობენ. შემდეგ თედორობა დღეს ეკლესიის ეზოში იკრიბება კომლზე ორი კაცი, ლოცულობენ და ამ პურ-ღვინოს შეექცევიან. ასეთივე მფარველი ანგელოზი აქ გოჭებსა და ქათმებსაც ჰყავთ და მათ „გოჭისხუთშაბათსაც“ უხდიან. ამ დღეს გოჭს კლავენ და განატეხებსაც აცხობენ. ვისაც დასაკლავი გოჭი არა ჰყავს, ღორის რაიმე ნაწილი მაინც უნდა იშოვოს და ამ კვერებით საქათმეში ილოცოს გოჭისა და ქათმის მომრავლებაზე.

მაგრამ რაჭველი მთიელის რწმენით, ამ სახლის ანგელოზების გარდა მის ოჯახზე და საქონელზე რაღაც ჯადოსნური გავლენა ახალ მთვარესაც აქვს, რომლის განრისხებას შეუძლია დააზარალოს მის ოჯახი ცეცხლითა და ნადირითა. ამ მიზნით ის იხდის „ცინცხლობას“, (ახალი მთვარე). მთვარის მოქცევის პირველ პარასკევს მარხულობენ და უქმობენ, რომ ოჯახს ცეცხლი არ გაუჩნდეს და ნადირმა საქონელი არ დააზიანოსო. ამიტომ ცინცხლობის



მაცხოვრის ჯვარი უკირავს მოხუც „ბაბუას“ მამეკო ლობჯანიძეს.

გატეხა მათში შეუძლებელია და თუ ვინმეს ცეცხლისა და ნადირს
საგან რაიმე ზარალი მოუვა, მაშინ იტყვიან, „რომ მან ცინცხალი
არ შეინახაო“.

ამასთანავე, ახალ მთვარეს აქ „თავზნესაც“ უკავშირებენ და,
ვისაც ეს ავადმყოფობა მოუარს, იტყვიან: „თავზნემ მოუარა, რომ
დღეს ცინცხალი არისო“.

მაგრამ ადამიანისა და საქონლის გარდა მტერი ქათმებსაც
ჰყავდათ — ცნობილი წუწკი მელია, რომელიც მუდამ საქათმეებს
დარაჯობს, მის მოსამორებლად მთიელი გლეხი მიმართავს — „მე-
ლაკურკუტალაობას“. აღება ღამის წინ ოჯახებში აცხობენ „ბობ-
ჩუანებს“ (ოთხკუთხედ ხაჭაპურებს), რამდენიც ბავშვია. ამ ბობ-
ჩუანებს ბავშვები წაიღებენ სოფლის ვარეთ, შევლენ იქ რომე-
ლიმე გადახურულ სადგომში, მოსტეხენ ბობჩუანებს ოთხივე კუ-
თხეს, ისერიან მალლა და თან გაიძახიან: მელა, მელა, კურკუტალა,
თხის სურა და სამოსელა, ჩვენს ქათმებს ნურას ერჩი, სხვისი ქათ-
მები წაიღეო“. შემდეგ სიმღერა-თამაშით კვერებს იქვე შეჭამენ.

ხალხური სალოცავების მესამე ჯგუფი დაკავშირებულია გლე-
ხის მეურნეობის მეორე მნიშვნელოვან დარგთან — მიწათმოქმედე-
ბასთან. პრიმიტიული იარაღებით აღჭურვილი, მიწის დამუშავების
არმცოდნე და ვონებრივად ჯერ კიდევ განუვითარებელი მიწის მუ-
შა თავიდანვე ვერ ერკვეოდა ბუნების მკაცრ მოვლენათა კანონ-
ზომიერებაში, რომლებიც გვალვისა და კოხის, მებხისა და სეტყის
სახით ხშირად ანადგურებდნენ მის ყანებს და ბად-ბოსტნებს. შემ-
დეგში ეს სტიქიური მოვლენები დაუკავშირდა ადამიანისავე შე-
თხზულ ამა თუ იმ ღვთაების ნებისყოფას. ბუნების ამ სტიქიონთა
ძალოვანობით დამფრთხალ გლეხს დღესაც სწამს, რომ მიწის კარ-
გი ნაყოფიერება და ჭირნახულის დოვლათიანობა დამოკიდებულია
ბუნების ამ გაღმერთებულ მოვლენათა კეთილგანწყობილებაზე. და
ამ მიზნით ცრუმორწმუნე გლეხი ცდილობს ლოცვებითა და სხვა-
დასხვა რიტუალის შესრულებით მათი გულის მოგებას. წინააღ-
მდეგ შემთხვევაში ის დარწმუნებულია, რომ მის ყანებს განადგუ-
რება მოეღის.

ამიტომ მთის რაჭველების ყანებიც ჯერ კიდევ ამ ცის ბატონე-
ბის ხელშია და ცრუმორწმუნე გლეხიც იძულებულია ლოცვე-
ბით და რიტუალურ წესთა შესრულებით მათზე ერთგვარი ზეგავ-



მამუკო ლობჯანიძე თანასოფლელებთან

ლენა მოახდინოს და ამით სარჩო გაიბევროს. ამ მიზნით, მაგალითად, როდესაც მინდვრის სამუშაოზე პირველად გადიან, სანამ ბოსლიდან ხარებს გამოიყვანენ, ბოსლის კარებთან მიიტანენ ახალწლის კერაზე ნარჩენ მუგუზალს და მას აანთებენ. ოჯახის უფროსი ხელში განატეხით, რომელზედაც კოვზით საფუარია მოთავსებული, ბოსელში შევა და ხარებს ამ ანთებულ მუგუზალზე გადმოატარებს და მათ მარჯვენა ბეჭზე საფუარს ჯვარულად ამოსცხებს. შემდეგ ის ხარებს ყანაში წაიყვანს, განატეხიდან გულს მრგვალად ამოჭრის და ხარს მარჯვენა რქაზე ჩამოჰკიდებს. ამასთანავე აკეთებენ პურის „ლულუს“ (გრძლად ამრგვალებენ), რომელსაც მიწაში ჩაფლავენ და იტყვიან: „ღმერთო, ამისთანა თავითავი გაუკეთე ჩვენს ნახნავს“. აკეთებენ პურის ბურთულებსაც, ისვრიან მალლა და თან ამბობენ: „ამ სიმალლე გაიზარდოს და ამოდენა ჭირნახული დადგესო, ამის ქვემო ნისლი ნუ წამოვა, თორემ ყანებს მოგვინისლავსო“ და სხვ. ამ სიმბოლური წესების შესრუ-



ლების შემდეგ გლეხი შეუდგება ყანის ხენა-თესვას. მაგრამ ხანგრძლივი გვალვა დადგა და ნათესს ამოსვლა გაუჭირდა, გლეხი იძულებულია „გონჯაობა“-ს მიმართოს. ამ მიზნით ირჩევს ორ კაცს, რომლებსაც შეგონჯავენ, ე. ი. სახეზე მურს წაუსვამენ და ხელში ცოცხს მისცემენ. დაგონჯილები ეზო-ეზო დადიან, ოხუნჯობენ, თან ჰგვიან და მტვერს აყენებენ. შეგონჯილებს სოფლის გოგოები გაეთამაშებიან და, როდესაც მათ წყალს გადაასხამენ, მაშინ ყველანი ერთხმად გაიძახიან: „წვიმა მოვიდა ზეცისაო“. გვალვის დროს ღრუბლის ბატონს ილიას იხსენებენ, მაგრამ რომ ის სეტყვით არ მოვიდეს, წმ. გიორგისაც ევედრებიან. შეგონჯილებს ასაჩუქრებენ, პურით, კვერცხით და სხვ.

გონჯაობა დღეს მთის რაქაში თითქმის მივიწყებულია და გვალვის დროს ღებში სამ ამორჩეულ კაცს გზავნიან რიონის გაღმა მდებარე ტბაზე („ტბათავად“ წოდებული). რომელშიაც ღორის ძვალს ჩააგდებენ. ხალხის რწმენით ეს უებარი საშუალება ავდროს მოსაყვანად და ცდაც არასოდეს არ გაცუდებულაო, მაგრამ ხანგრძლივი ავდარი და კოხიც საზარალოა ნათესისათვის და გლეხი ამის წინააღმდეგ „კოხინჯრობას“ იხდის. ახლა ის ევედრება ღრუბლის ბატონს ელიას, დაიფაროს მისი ყანები კოხისა და სეტყვისაგან. ამ მრისხანე ღვთაების გულის მოსაგებად გლეხი მსხვერპლად ჰკლავს ციკანს, რომლის თავსა და ტყავს მაღალ მწვერვალზე ჩამოჰკიდებენ და ის იქვე ღვება.

ბუნების ამ სტიქიურ მოვლენათა გარდა გლეხის უკვე დამწიფებულ ყანას აზიანებენ აგრეთვე ფრინველები და ნადირი. მათ მოსაშორებლად მთის რაქველი ასრულებს „ჩიტაფაფაობას“. ამ მიზნით ყველიერის შაბათს აქ ამზადებენ ერბოიან ფაფას. ფაფიან ჯამს დიასახლისი დაიკავენს და სახლის კარებში დადგება. ბავშვები ეზოდან შესძახებენ: „დედა, რასა შვრები?“ ამაზე დედა უპასუხებს: „ჩიტაფაფასო“. ბავშვები შეეკითხებიან — ვის და ვის აჰმევო? დედა უპასუხებს — მენ და შავლესა და გამრეკელასაო. დედაჩიტები სად არიან? ბავშვები — დავითიახოსაო! ამ სიტყვების შემდეგ დედა ფაფიან ჯამს ბავშვებს გადასცემს. ბავშვები იღებენ ჯამიდან ფაფას, წაუსვამენ სახლის კედელს და ამბობენ: ეს პედურას, ეს ყვავს, ეს ქორს, ეს დათვის, ეს მგელს და სხვ. ხალხის რწმენით, ამ რიტუალის შესრულებით გარეული ფრინველები და

ცხოველები ყანებს აღარ ავნიებენო. ასეთი ჭირის ოფლით მონათესავე ნილი ჭირნახულის აკრეფისა და დაბინავების შემდეგ მთელი მადლობის ნიშნად ყანის ამ ბატონებს უხდის „ნამგალა“ და კალო-კრობა“-ს. ამ დღეს აქ საგანგებო სადილს ამზადებენ, ღმერთს მადლობას სწირავენ კარგი მოსავლისათვის და თან შესთხოვენ, რომ მან ეს ჭირნახული ოჯახს კეთილად მოახმაროს.

ამგვარად, ცრუმორწმუნე გლეხი მთელი წლის განმავლობაში ამ კეთილი ანგელოზების ფერებაში და მონურ სამსახურშია, რომლებსაც ის კვერებითა და ზვარაკის მირთმევით სიმბოლურად კვებავს.

მაგრამ ამავე დროს გლეხს თავდაცვა ბოროტი სულებისაგანაც უხდება, რომლებიც მისივე რწმენით, სხვადასხვა სახით ებრძვიან ადამიანის ოჯახის კეთილდღეობას.

რაჭის მთიულების რწმენით, ავი სული დასადგურებელია ავთვალა ადამიანში, რომელსაც ისინი „წყეულს“ უწოდებენ. მათი წარმოდგენით ეს წყეული უჩინარია. შევა ოჯახში და აჯადოებს საქონელს, ფრინველს, ადამიანს და მის ყანებსაც. ამას კი, ხალხის რწმენით, მოჰყვება ოჯახში ბარაქიანობის გაწყვეტა, საქონლისა და ჭირნახულის ზარალი, ადამიანის სიკვდილიანობა და სხვ. ამიტომ საქირთა ამ წყეულისაგან თილისმითა და ჯადოქრული საშუალებებით თავდაცვა. ამ მიზნით მთის რაჭაში ქალები გულზე „ანგაროზს“ ატარებენ. ეს ანგაროზი წარმოადგენს გრძელ გრავნილ ქაღალდს, რომელშიათ მოთავსებულია შელოცვები ავთვალის წინააღმდეგ და გამოკრულია უბრალო ტყავში. როგორც თილისმას, ატარებენ აგრეთვე სამკუთხოვან „დუღს“ (ჯადო), ნიჟარებს, თეთრ ზოლიან მძივებს „სათვალედ“ წოდებულს და სხვ. ამ თილისმებთან ერთად წყეულისაგან თავდასაცავად აქ აგრეთვე სხვადასხვა შელოცვებსაც მიმართავენ, რადგანაც ხალხის რწმენით, თუ წყეულის თვალნაკრავს დროზე შელოცვით არ ეშველა, ის კიდევაც კვდებაო. ამიტომ როდესაც წყეულისაგან თვალნაკრავი ავადმყოფი შემლოცველ დედაკაცთან მიდის, უკანასკნელი მიმართავს შემდეგ ჯადოქრულ საშუალებას: იღებს დანას და ნახშირს ფხეკავს მთქნარებით, უბერავს მას და თან ასე ჩურჩულებს: „ფუ, გაქრა „მაკლებელი“. წმ. გიორგიმ დაწყიოს: ორშაბათი, სამშაბათი, ოთხშაბათი, ხუთშაბათი, ბარასკევი და შაბათი. ამ დღეებში რა დღეს

შეგეშინდა? თვალ შავმა შეგაშინა, ძუძუ კოკობმა შეგაშინა, ცუცქოშ/ კოკობმა შეგაშინა, თვალ მაჩხამ შეგაშინა, თვალ ავმა შეგაშინა, ძაღლის ყეფის შეგეშინდა, მამლის ყვილის შეგეშინდა, ამ დღეებში ორშაბათს შეგეშინდა, ღამე შეგეშინდა თუ დღე შეგეშინდა: თუ ამ დღეში რა დღეს გამოგეყარა: ორშაბათს, სამშაბათს, ოთხშაბათს, ხუთშაბათს, პარასკევს თუ შაბათს. ჯვარი ვინც რა იცოდეს დანადებისაგან, ფიჭრისაგან, მთარული ღამისაგან ჯვარი გეწეროს. თეთრი ქორი მოვიდა, თეთრი ფერი მოგიტანა, წითელი ქორი მოვიდა, წითელი ფერი მოგიტანა. შავი ქორი მოვიდა და შენი ჭირი და სატივარი წაიღო. გაქრა ქარივითა, გაწყულდა წყალივითა, შენი ავი თვალითა და გულით მამზირალი. სამას და სამმა წმ. გიორგიმ დაგწეროს ჯვარი და გადაგავლოს თვალი“ (სოფ. ღები, ნუსხა სვანენი ლობჯანიძე, 60 წლ).

მთის რაჭაში, როდესაც საქონელი ღამე ტყეში ან მინდორში ღარჩება, ასე შეულოცავენ: „ეკენია, ბეკენია, ბერსა ხატი სეენეზია, ღმერთო, ღმერთო, ჩამოყარე ცხრა კლიტენი კლიტონია, ნადირს კბილი შეუკარი, მეკობრესა ხელ-მხარია. ჩააგდე ზღვაში, ნუ გაუშვებ გზაში. ღმერთო, დაიფარე ჩვენი საქონელი ნადირისაგანო“. ამ შელოცვის შემდეგ შეკრავენ კანაფით სავარცხელსა და მაკრატელს, რომ ასე შეეკრას ნადირს კბილიო, და სკამის ქვეშ შესდებენ.

ასეთივე შელოცვებია აქ დაცული ორსულ ქალზე, შაკიკზე, თვალის ტკივილზე, გველის ნაკბენზე და სხვ., რომლებიც უმთავრესად ქართული კარაბადინიდანაა ამოღებული და გავრცელებული.

დასასრულ, უნდა აღვნიშნო, რომ ეს ცრუმორწმუნეობა დაცულია არა მარტო მთის რაჭაში, არამედ ზოგიერთი ცვლილებებით გავრცელებულია ზემო და ქვემო რაჭაშიც¹, სოფ. ღებიდან მოყოლებული ნიკორწმინდამდე. და ამ ორ გეოგრაფიულად დაშორებულ მანძილის ფარგლებში, მიუხედავად მაღალი მწვერვალებისა და ღრმა ხეებისა, რწმენის ერთობა დღემდე დაცულია. ეს გარემოება, როგორც ამას სვანთა სიგელიც მოგვითხრობს, მოწმობს, რომ რაჭველები მთიულეთში გვიან გადასახლებულან და მთის რაჭას ზემოსა და ქვემო რაჭასთან შეუწყვეტელი ეკო-

¹ Н. Миндели, Сел. Сори, Сбор. мат. для опис. мест. и племен Кавказа, вып. XIX, гл. 84—143; Г. Джанаридзе, Народные празд. обычаи и поверья, рачинцев, Сбор. мат. вып. XXI, отд II, гл. 107—150.

ნომიკურ-კულტურული კავშირი ჰქონია. თუ ჩვენ ამასთანავე რაჭულ სალოცავებს შევადარებთ საქართველოს სხვა კულტურულ სას, დავინახავთ, რომ რაჭული უფრო ენათესავება ქართლს ვიდრე სვანურ-მეგრულს. მაგალითად, შიოობა, ჩიტაფაფაობა, გონჯობა და სხვ. რაჭაში და ქართლში ერთი და იგივე წესით და მნიშვნელობით სრულდება. ეს დეტალი თავისთავად საყურადღებოა და აყენებს რაჭულ-ქართლური ხალხური რწმენის ერთობის საკითხს, რომლის საბოლოო გადაჭრა ჯერ, რასაკვირველია, ნაადრევია და რომელიც მოითხოვს უფრო ხანგრძლივ და სერიოზულ შესწავლას.

7. საკულტო ადგილ-სამლოცველოები და მათთან დაკავშირებული რიტუალი

იმ საოჯახო ხასიათის სალოცავების გარდა, რომელსაც თითოეული კომლი თავისი ოჯახის ფარგლებში მამასახლისისა და დისახლისის მეთაურობით ასრულებდა, არსებობდა აგრეთვე სასოფლო და სათემო სამლოცველოები. აქ სადგურებდა თემის მფარველი ღვთაება, სადაც წლის განსაზღვრულ დროს ხევისებურის მეთაურობით მთელი თემი ლოცულობდა.

წარმართობის ეს წმინდა ადგილ-სამლოცველოები დროთა ვითარებაში ქრისტიანულმა ტაძრებმა დაიკავეს, თემის ღვთაებები ქრისტიანულმა წმინდანებმა შეცვალეს და მათთან დაკავშირებული რიტუალიც ქრისტიანულმა მოძღვრებამ შეარყია.

მთის რაჭის თემურ სამლოცველოებში ქრისტიანული წმინდანები უკვე დასადგურებულან. აქ განსაკუთრებით თაყვანსა სცემენ წმ. გიორგის, რომლის კულტი ჩვენში ერთობ გაბატონებულია.

ამგვარ სამლოცველოთა შორის აქ აღსანიშნავია შხელის წმ. გიორგი, რომელიც მდებარეობს სოფ. გლოლიდან ორი ვერსის მანძილზე პატარა დელე ილინესთან. ამ სამლოცველოს უჭირავს დიდი და გაშლილი, საუცხოო ლამაზი მინდორი, რომელიც დაბურულია ხატის წმ. ნაძვანარით. მთელი ეს მიდამო ხელუხლებელია, სადაც ხის პატარა ტოტის მოჭრაჲ სასტიკად აკრძალულია. ამ წმ. ტყეში



აშენებულია შხელის წმ. გიორგის ხის სამლოცველო, რომლის კედლები დაჭრელებულია სვასტიკებით და სხვადასხვა სიმბოლოებით სახეებით. შიგ სამლოცველო სავსეა ჭიხვის, არჩვის, ირმის, ნაჩის და სხვა ცხოველების რქებით. თაროებზე ყრია ხის საღვინეები, ყანწები და სხვა სახმარი ჭურჭელი, რომლებსაც მეხატენი აქ სავანეებოდ ინახავენ.

შხელში ხატობა ორჯერ იმართება, ერთი მაისში — წარმართულ-თემური ხასიათის „ათანიგენა“ და მეორე 10 ნოემბერს — გიორგობა.

ათანიგენობას¹ აქ გლოლეები დღესასწაულობენ. სადაც მთელი სოფლის თემი თავს იყრის განატეხებით, ღვინით, და საკლავებით. ათანიგენობას თემის უხუცესი ღვთაებას შესთხოვდა თემის გაძლიერებას და წარმატებას. ვისაც შხელისადმი რაიმე დაპირება აქვს შეთქმული, ის აქ ასრულებს სხვადასხვა რიტუალს, როგორცაა მაგალითად, ფეხშიშველა და მუხლმოყრით მის გარშემო რამდენჯერმე შემოვლა, ბამბის ძაფის შემორტყმა და სხვ.

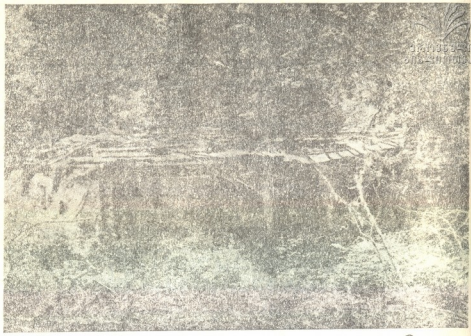
გიორგობას კი შხელში თავს იყრიან რაჭის სხვადასხვა კუთხის მეხატენი. აქვე მოჰყავთ თვალთ სნეულები და შესთხოვენ შხელის წმ. გიორგის განკურნებას.

შხელის სალოცავთან ქალებს ახლოს არ უშვებენ, არც ცხენო-

¹ საყურადღებოა, რომ ეს სალოცავი მთიულეთ-ხევსურეთშიაც ცნობილია „ათენგენობის“ სახელით, რომელსაც აგრეთვე თემობასაც უწოდებენ. ათენგენობას ხევსურეთში მკათათვეში დღესასწაულობენ, განსაკუთრებით ხახმატში და გულდანში, სადაც თავს იყრიან ხევსურეთის ყველა საგვარეულოს წარმომადგენელი და ხატს თემის გაძლიერებას შესთხოვენ.

რაც შეეხება თვით სახელწოდება „ათანიგენა“ ან „ათენგენობა“-ს წარმოშობას, შესაძლებელია, ის წარმომდგარიყოს თემის მარადისობის მნიშვნელობით — ბერძნული ორი სიტყვისაგან „ანათოს“ — უკვდავი და „გენო“-ს — თემი, რასაც ამ სალოცავის მნიშვნელობა და რიტუალიც მოწმობენ. მაგრამ ამასთანავე ისიც შესაძლებელია ვიფიქროთ, რომ ის დაკავშირებული იყოს ქართულ ღვთაება „ათარ“ — „ანთარ“-თან, ან „ანატორთან“ (სერ. მაკალათია, ღვთაება მითრას კულტი საქართველოში, საქ. მუზ. მოამბე, ტ. III, 1927 წ., გვ. 185). ამ ხევსურულ ანატორს პროფ. ივ. ჯავახიშვილი ბერძნულ „ანატორის“ შესატყვის ღვთაებად თვლის, რომელიც ბერძნული თემების ღვთაებად ითვლებოდა და რომლის განთქმული სამლოცველოც შავი ზღვის ჩრდილო-აღმოსავლეთ ნაპირზე ყოფილა (იხ. მისი ქართველი ერის ისტორია, ტ. I, ტფილ., 1928 წ., გვ. 78—79).

ქართული
ენის ინსტიტუტი



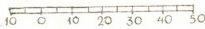
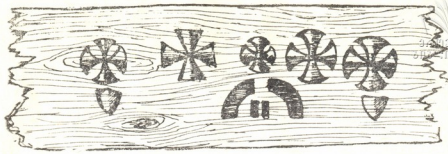
შხელის წმ. გიორგი

სანს შეუძლია მის მინდორზე გავლა, რადგანაც მას შხელის წმ. გიორგი იქვე მოჰკლავსო. ამიტომ ცხენოსანი დღესაც იძულებულია ეს წმინდა ადგილი ფეხით გაიაროს!

შემდეგ აღსანიშნავია აგრეთვე შეილიერობისა და დედათა სქესის მფარველი „დედაღვთისა“, რომელიც წარმოადგენს სვანური ტიპის მაღალ კოშკს და მდებარეობს სოფ. ღების სამხრეთით, რიონის ვალში. ამ გორაკზე წინათ ქართული სტილის ტაძარი ყოფილა, რომელიც შეკეთების დროს დანგრეულა და მის ნაცვლად ეს კოშკი გამოუყენებიათ სამლოცველოდ.

„დედაღვთისა“ წარმოადგენს სამსართულიან კოშკს, რომელიც

1 ხალხური გადმოცემით, შხელის სამლოცველო ძველად მდიდარს ყოფილა ძვორაფსი ხატებით და ნივთებით, მაგრამ დამწვარა და გამდნარი ოჭროსა და ვერცხლისაგან მთელი ტბა დამდგარა. მისი ჯვარი ოსეთში გახიზნულა და დღესაც აქ არისო (Граф. Уварова, Кавказ, путевые заметки, часть III, Москва, 1904, გვ. 19).



შხელის ორნამენტი

დაფარულია არყის ხეებით. აქვე დარჩენილია ძველი შენობათა ნანგრევებიც. ამ კოშკის ქვედა სართული დღეს გამოყენებულია დედაღვთისას სამლოცველოდ, სადაც დაცულია ფაბრიკული ხატები, ცხოველის რქები, თითისტარები და ხატის შარნები.

დედაღვთისობას დღესასწაულობენ აღდგომის მესამე კვირას. ამ დღეს ოჯახის დიასახლისი ბამბის ძაფზე აასხამს ფერად მძივებს, შარნებად წოდებულს, ჩამოჰკიდებს აგრეთვე ფერად ნაჭრებს „დედაღვთისას საბურავს“ და ნემსებსაც შიგ და შიგ გაუყრის. ამ შარნას დიასახლისი ბოშებს (გოგოებს) შემოავლებს ამ სიტყვებით „დედაღვთისა წყალობა გექნა საბური მიმართებსო“ და თან დედაღვთისას ევედრება მათ იღბლიანობას.

შემდეგ ამ შარნებით, განატეხებით და ღვინით ქალები მიდიან დედაღვთისას კოშკში და იქ იმართება ვედრება სხვადასხვა რიტუალის შესრულებით. უშვილო ქალები დედაღვთისას შველას შესთხოვენ, უვაჟონი — ვაჟიანობას, ორსულები კი მშვიდობიან მოლოგინებაზე ევედრებიან. ამავე დროს, ვისაც შეპირებული აქვს, ის ამ კოშკს გარს უვლის ორივე ხელის თითებზე ანთებული სანთლებით. ზოგი ამ კოშკს ხელში თითის ტარით შემოუვლის და მას რამდენიმე წყება ბამბის ძაფს შემოართყამს, რასაც „სართყლის შემორტყმა“ ეწოდება. დასასრულ, ამ თითისტარებს კოშკის კედლებში არჭობენ და ეს დიდი კოშკიც მთლად დალურსმულია ამგვარი ტარებით. შარნებს შიგ სამლოცველოში ჩამოჰკიდებენ. ხალ-

ხის რწმენით ამ შარნიდან მოხსნილი მძივი შველის თვალნაკრავს
„შეშინებულს“ და თვალთ სნეულსო, ამიტომ შემდეგ ხსნიან
ამ მძივებს და ავადმყოფს გულზე ჰკიდებენ, სამაგიეროდ მძივას
იმდენსავე ახალს ჩამოჰკიდებენ.

საყურადღებოა აგრეთვე თავისი მკურნალობით აქ ცნობილი
ქვე-ქვაბი“. ეს ქვე-ქვაბი არსებობს გლოლაში და წარმოადგენს
ერთ უზრამაზარ ქვა-კლდეს, რომელიც ბოყოს წყალს გადასცქე-
რის. სამლოცველოს თავზე დგას ნაძვის დიდი ხე. მისი ძირის სიღრ-
მეში მოთავსებულია რიტუალური შარნებით შემკული ხის ჯვარი.
ამ ქვე-ქვაბში ყველა კუთხიდან მოჰყავთ სიყვითლით სნეულები,
სადაც ღამეს უთევვენ და გლოლის „ორთა გორთა“ წმინდანებს
ავადმყოფის განკურნებას შესთხოვენ. ხალხის რწმენით და თქმით,
გაყვითლებულ ავადმყოფს აქ თურმე ძილი მოსდის და სიყვით-
ლისაგან იკურნებაო. ამიტომ ცრუმორწმუნე გლეხობაც ქვე-ქვაბის
ხშირი სტუმარია, რომლის ქვეშ ისინი ცივ ღამეებს ათენებენ,
ცივდებიან და მორჩენის ნაცვლად უფრო სნეულდებიან.

რაც შეეხება ქრისტიანულ ძეგლებს, მთის რაჟა შედარებით
ღარიბია. ამ მხრივ საყურადღებოა სოფ. გლოლა, სადაც ბოყოსა
და ჭანჭახის წყლის შუა აღმართულია ერთი ბორცვი „ზედქალა-
ქად“ წოდებული, რომლის მწვერვალიდან დღესაც ვადმოიყურე-
ბიან ძველი ეკლესიისა და მისი ციხე-გალავნის ნანგრევები¹. ამ
ეკლესიის მხოლოდ სამი კედელია დაცული და ხალხური გადმო-
ცემით ის აშენებული ყოფილა თამარ მეფის მიერ მიქელ-გაბრი-
ელის სახელობაზე. ამ მიქელ-გაბრიელის ეკლესიის ნანგრევზე გლო-
ლელები „ჯვარობას“ იხდიან. აქ წესად აქვთ, თუ ოჯახში ვინმე
მძიმე ავად გახდება, მას უღელ ხარს შემოავლებენ და ამ ხარებს
მიქელ-გაბრიელის ნანგრევზე აიყვანენ. ავადმყოფის პატრონს თითქ-
მის მთელი სოფელი აყვება და აქ ყველანი მუხლმოყრით ევედრე-
ბიან მიქელ-გაბრიელს ავადმყოფის განკურნებას, რასაც აქ ჯვა-
რობას უწოდებენ. თუ ჯვარობის შემდეგ ავადმყოფი განიკურნა,
ერთ ხარს, მადლობის ნიშნად, დაკლავენ და ხორცს სოფელს გა-
უნაწილებენ, წინააღმდეგ შემთხვევაში, ხარს ამუშავენ.

¹ Dubois de Montpèreux, op. cit. Том II, გვ. 421—424; Граф. Уварова,
op. cit. том III, გვ. 17—18.

ამვე ზედქალაქის ბორცვზე აშენებულია აგრეთვე წმ. გიორგის სახელობის პატარა ბაზილიკა, რომლის აშენებასაც თამარ მეფის დროს მიაწერენ. აქვე არის სოფლის სასაფლაოც. წმ. გიორგის პატარა ბაზილიკა თლილი ქვითაა ნაშენი, სრულიად სადა და უორნამენტო. შიგ ეკლესია დღეს ცარიელია, დარჩენილია მხოლოდ ქვის ტრაპეზი.

ეკლესია მონათულია ლამაზი ფრესკებით, რომლის უმეტესი ნაწილი დაზიანებულია და დღითიდღე ქრება. ვახუშტი „ივერიის“ ფურცლებზე (1902 წ. № 177). ე. ვაშაკიძე აღნიშნავდა რა გლოლის ამ წმ. გიორგის ეკლესიის მაღალხარისხოვან მხატვრობას, სხვათა შორის უჩვენებდა აქ დაცულ თამარ მეფის შესანიშნავ გამონათულებებზე. დღეს თამარის სახეს ამ ეკლესიაში ვერ იპოვით, შესაძლებელია, მისი სახე სხვა ფრესკებთან ერთად ჩამონაფონმა წყალმა წააღწია.

უნდა აღნიშნოთ, რომ მთის რაჭა საზოგადოდ დარიბია ფრესკოვანი ძეგლებით და გლოლის ეს პატარა ეკლესია ამ კუთხეში ერთადერთი ძეგლია, რომელიც მართლაც შემკულია მაღალხარისხოვანი მხატვრული ფრესკებით: მხოლოდ საჭიროა აღნიშნული ფრესკების გადმოღება და აგრეთვე მათი ადგილობრივად გამაგრება.

გლოლის ამ ეკლესიის აღმოსავლეთის კედლის თავზე გამოსახულია „ვედრება“, რომლის ქვეშ მოთავსებული მახარობლის მკერდის ვასწვრივ დაცულია ასომთავრული წარწერა, რომელიც ზოგიერთი შეცდომით გადმოღებული და წაკითხული აქვს მ. ბროსეს: „უფალო ქრისტე, იქონიე მოწყალება, შენ რომელი ხარ მოწყალე ჩემდა მახარობელისა, ცოდვილისა, როგორც მათის, რომლებმაც შენ ჯვარს გაცვეს, სუმვარელისა (ან სუმვარს) ძისა დვალისა. თქვენც, ვინც წაიკითხოთ, ესე შენდობა ბრძანეთ და თქვენც შენდობილი იქნებით. უფალო, გაუმარჯვე იოანეს, დავითიანთ ოჯახს“¹.

¹ M. Brosset, Rapports sur un voyage archéologique, ST. Petersburg, 1851, „Douzime rapport, Jmérethi—Radcha et retour“, გვ, 76—77.



დედაღვთობა



ამავე წარწერას ჩვენ ასე ვკითხულობთ: „ქრისტე, ღმერთო, შემიწყალე მე მახარებელი ცოდვენი ჯვარისმცმელი სუმვარსა და ვითის ძეი“.

ვინც წარიკითხო, ბრძანოთ შენდობა, შენცა, შენც შეგინდოს ღმერთმა/ღმერთო, გაუმარჯვე შე დავითეთ“.

თუ ვინ უნდა იყოს ეს მახარებელი ცოდვილი, ამის გარკვევა წარწერის უთარილობის გამო ჯერჯერობით ძნელია. მაგრამ ეს წარწერა დამწერლობის ნიშნების მიხედვით XVII საუკუნეზე უგვიანესი არ უნდა იყოს. ამას სხვათაშორის ისიც მოწმობს, რომ სახელი მახარებელი ამ საუკუნის მანძილზე ხშირად გვხვდება. მაგალითად, ჯვრის მონასტრის აღაპებში, იქ სადაც იწყება XVII საუკ. იმერეთის მეფეების და დიდებულების მოსახსენიებელი, ხშირად გვხვდება სახელი მახარებელი და სხვათა შორის „ზებედე მღვდელ-მონაზონი მახარებელ ყოფილი“ და სხვ.¹ გლოლის საყდრის თაღზე შერჩენილია და შედარებით კარგად არის დაცული ათორმეტი დღესასწაულის ფრესკები. იატაკზე ყრია ხატისადმი შეწირული ნივთები: ცხოველის რქები, ჭურჭელი, ფერადი ნაჭრებისაგან შემდგარი დროშები და სხვ. ეს დროშები სურტანიშვილების საგვარეულოს ეკუთვნის. ამ საგვარეულოს აღთქმა აქვს დადებული, ოჯახს რამდენი ვაჟი შეეძინება, იმდენი ასეთი ახალი დროშა გლოლის ამ წმ. გიორგის მიართვას.

აქაური სურტანიშვილები თავიანთ თავს სულთანის ჩამომავლად თვლიან. ხალხური გადმოცემით მათ წინაპარს ოსმალეთში რაღაც ცოდვა ჩაუდენია, გამოქცეულა და გლოლაში დასახლებულა. აქ ის გაქრისტიანებულა და მადლობის ნიშნად წმ. გიორგისათვის ვაჟის შეძენისთანავე ამგვარი დროშის შეწირვა აღუთქვამს. აღდგომა ღამეს ცისკრის დაწყებამდე წინათ სურტანიშვილების ყველა მამაკაცი „ზედქალაქის“ ბორცვზე ადიოდა, წმ. გიორგის ეკლესიიდან გამოჰქონდათ თავიანთი ეს ჭრელი დროშები და „კირიელეისონის“ გალობით მას ლიტონიას შემოუვლიდნენ. შემდეგ გვარის უხუცესი აქედან სოფელს გადმოსძახებდა „ქრისტე აღსდ-“

¹ ნ. შარი, აღაპნი, ჯვარის მონასტრისანი იერუსალიმსა შინა, სანკაპეტერ-ბურგი, 1914 წ., გვ. 14, 36.

გაო“. სოფელიც დგებოდა და იწყებოდა სააღდგომო დღესასწაუ-
ლი.

ვარკენული

სოფ. ღებიდან ხუთიოდე ვერსას მანძილზე კირტიშოს მხარეს
ლად არის მთავარანგელოზის სახელობის პატარა ეკლესია. ეკლესია
დაბურულია ხატის ტყით, რომელსაც ზედ დასცქერის კირტი-
შის თოვლიანი მწვერვალი. ეს ბაზილიკა ნაშენია თლილი ქვით და
შიგ და გარეთ შეთეთრებულია. შიგ არავითარი სიძველე არ მო-
იპოვება, გარდა რუსული ფაბრიკული ხატებისა და ცხოველების
რქებისა. ეკლესიას აქვს ერთი პატარა დარკინული შესავალი კარი.
მთავარანგელოზის ამ ეკლესიაში ახალ კვირეს გობეჯიშვილების
გვარი საღმრთოს იხდის, სადაც ამ ახლო წარსულში იმართებოდა
ღამის თევა, ლოცვა-ვედრება და სხვ.

გობეჯიშვილების ამ საღმრთოს ესწრებოდნენ სხვა საგვარე-
ულოებიდანაც, კომლზე ორი კაცი. საღმრთოსათვის საჭირო სა-
ნოვაცებს და საკლავებს საგვარეულო იძენდა და მთავარანგელოზში
წინდაწინ აგზავნიდა. ღებში წირვის გადახდის შემდეგ უხუცესების
წინამძღოლობით გობეჯიშვილები მთავარანგელოზში მიემგზავრე-
ბოდნენ. აქ გვარი იხდიდა ვედრებას და ხატს შესთხოვდა გობე-
ჯიშვილების გამრავლება-გაძლიერებას. შემდეგ გვარის მიერ არჩე-
ული უხუცესი შეუღდებოდა ვაჟის „სალოცურის“ და მიცვალებუ-
ლების შესანდობარის მიღებას.

ვისაც იმ წელში ვაჟი ჰყავდა შეძენილი, მოდიოდა ამ უხუ-
ცესთან, გადასცემდა ფულს და ეტყოდა, ვაჟიანობა დამილოცეო.
უხუცესი იღებდა შემოწირულებას, მოიხსენიებდა ვაჟის სახელს და
მას საჯაროდ დალოცავდა. მეხატენიც შესძახებდნენ: „გაიზარდოს,
იღბლიანი კაცი ყოფილიყოსო“. შემდეგ მასთან მიცვალებულის
პატრონი მიდიოდა და ეტყოდა: „შენდობა მიეცით ჩემს მიცვალე-
ბულსაო“. ისიც წარმოთქვამდა გრძელ შესანდობარს და ხალხიც
იტყოდა: შეუნდოს ღმერთმან შენაცოდარიო! და აქვე მის შესან-
დობარსა სვამდნენ. დასასრულ იმართებოდა საზოგადო პურობა
დიდის მოლხენით, ცხენების ჭირითით და სხვა გასართობებით.

¹ მთავარანგელოზის ეს სალოცავი თავისი რიტუალით და დანიშნულებით წა-
ავჯეს სოფ. სორში არსებულ „ნაცხურობას“ (იხ. Н. Минделн, Сел. Сорн,
Сбор. Мат. гв. 126—127.



გოლის ეკლესიის ფრესკა.

ამ საღმრთოს გობეჯიშვილები დღესაც იხდიან, მაგრამ ნაკლები რწმენით და სიცხოვლით, რომელიც უკვე მოკლებულია პირვანდელ გაგებას და მნიშვნელობას. რაც შეეხება საეკლესიო სიძველეებს, ამ მხრივაც მთის რაჭა ღარიბია, სადაც მხოლოდ სოფლების მაცხოვრის სახელობის ეკლესიაშია დაცული ათიოდე ძველი ხატ-ჯვარი. მათ შორის თავისი მაღალი ხელოვნებით ცნობილია მთავარანგელოზის ორი დიდი ხატი, რომელიც შემკულია თქროთი დაფერილი ვერცხლის ლამაზი ორნამენტიანი არშიით. ჩვენ აქ არ შევუდგებით მათ აღწერას, რადგანაც ღების ეს ხატ-ჯვარები აღწერილი და ფოტოგრაფიულადაც გადაღებული აქვს გრაფ. უეაროვას¹, მხოლოდ საჭიროდ მიგვაჩნია აღვნიშნოთ ზოგი-

¹ Уварова, Материалы по археологии Кавказа, том IV, гл. 109, 117, таб. XLI, XLII.

ერთი შეცდომა, რომელიც განსვენებულ ბროსეს მოსკლი მთა
ვარანგელოზის ამ ორი ხატის ასომთავრული წარწერების
დებისა და წაკითხვის დროს.



პირველი ამ ხატთაგანი, ზომით 1,31 0,75 მეტ. მ. ბროსეს მოხ-
სენებული აქვს წმ. გიორგის ხატად¹, რაც აშკარა შეცდომაა. ამ
ამ ხატზე გამოხატულია ფრთოსანი მთავარანგელოზი, რომლის
ქვემო არშიაზე მოთავსებულია ლამაზი ამობურცული ასომთავრუ-
ლი წარწერა. სამწუხაროდ, ამ წარწერას თავი და ბოლო აკლია და
ასე იკითხება: „...მეოხ ექმენ წინაშე (შემდეგ რვა ასოს აზრი ძნე-
ლი გასარკვევია)... გარაყანისძესა მამქელს და ფურთუხს და ივანეს
და ძეთა მათთ დღესა მას განკათხვისასსა რო...“

მეორე მთავარანგელოზისავე ხატი, ზომით 1,22 0,70 მეტ. ქვემო
არშიაზე აქვს ამობურცული წარწერა, რომელიც ზოგიერთი შეც-
დომით წაკითხული აქვს მ. ბროსეს². ჩვენ მას ასე ვკითხულობთ:
... ა ძალთა უხორცოთა ერის მთავარო, გაბრიელ, მეოხ ექმენ წი-
ნაშე ღვთისა მიქელს და ფურთუხს და ივანეს გარაყანისძეთა და
შვილთა მათთა დღესა მას განკათხვისასსა“.

ამ ორივე ხატის წარწერა უთარიღოა და ამიტომ ძნელია მათი
ხნოვანების განსაზღვრა, მაგრამ ქედვითი ხელოვნებისა და წარწე-
რის პალეოგრაფიული ნიშნების მიხედვით შესაძლებელია ორივე
ეს ხატი მივაკუთვნოთ XIII—XIV საუკ. მხოლოდ რაც შეეხება
წარწერაში აღნიშნულ ფურთუხს გარაყანისძის ვინაობის გარკვევას,
უნდა აღვნიშნოთ, რომ ის გარდა ამ წარწერისა ორჯერაა მოხსენ-
იებული აგრეთვე ჯვრის მონასტრის აღაპებში, საიდანაც ირკვევა,
რომ ფურთუხ ან ფორთოხ ყოფილა შვილი მკარ გარაყანისძისა და
სიძე ბეშქენ მანდატურთუხუცესის ვარდანის ძისა. ფურთუხის მე-
უღლეს ხათუთა რქმევია³.

მაგრამ ეს ბეშქენ მანდატურთუხუცესი ქართულ საისტორიო
წყაროებში ჯერჯერობით უცნობია, რომ მისი ცხოვრების დროის

1. M. Brosset, op. cit. გვ. 72-73.

2. M. Brosset, op. cit., გვ. 73.

3. ნ. შარი, op. cit., გვ. 14 § 58; გვ. 26, § 138.



მიხედვით შესაძლებელი იყოს ღების ამ ორივე ხატის დათარიღება. სახელი ბეშქენი ჩვენში საზოგადოდ გავრცელებულ განსაკუთრებით ჯაყელთა საგვარეულოში, რომელ საგვარეულოსაც გიორგი ბრწყინვალემ 1320 წლიდან ათაბაგობა უბოძა.

ამასთანავე, ათაბაგები ხშირად მანდატურთუხუცესობასაც ატარებდნენ. ამიტომ შესაძლებელია ვიფიქროთ, რომ ფურთუხ გარაყანისძის სიმამრი ბეშქენ ვარდანისძე სამცხის ერთ-ერთი ათაბაგის ოჯახის წევრთაგანი ყოფილიყო, რომელსაც XIV საუკ. მიჯნაზე ეცხოვრა. სარგის კაკაბაძის გამოკვლევით კი 1325—1350 წწ.¹

¹ ს. კაკაბაძე, აფხაზეთის სამეფოს მანდატურთუხუცესნი მე-XIV საუკუნეში, წერილი შტუდიები, ტფილისი, 1914 წ., გვ. 7—11.

ბ ი ბ ლ ი მ გ რ ა ფ ი ა

1. ვ ა ხ უ შ ტ ი — საქართველოს გეოგრაფია, ტფილისი, 1904 წ. გვ. 281—288.
2. დ ა თ ე შ ი ძ ე ს. — ფახის მთა და რაონის ხათაფე. გაზ. „ივერია“, 1890 წ., № 160.
3. ღ ე ბ ე ლ ი ს. — სოფ. ღების მებატონე არიშიძენი და მათი ამოწვევტა, გაზ. „ივერია“, 1890 წ., № 251.
4. ღ ე ბ ე ლ ი ს. — შთის რაჭა (აკვანში დანიშვნა სასძლო-ხასძლო ყმაწვილებისა), გაზ. „ივერია“, 1904 წ. № 121.
5. ვ ა შ ა კ ი ძ ე ე. — ღების, ჭიორას და გლოლას ზნე-ჩვეულებანი, გაზ. „ივერია“, 1902 წ., № 177.
6. იაღლიში ღებელებსა და სვანებს შუა (ს. ღებში ჩაწერილი ს. ბ-ძის მიერ), გაზ. „კოლხიდა“, 1911 წ., № 194.
7. ოსების თავდასხმა ღებელებზე, ბასილა ლობჯანიძის ნათქვამი, გაზ. „კოლხიდა“, 1911, 4., № 189.
8. პროფ. ჯ ა ვ ა ხ ი შ ვ ი ლ ი ა ლ. — საქართველოს გეოგრაფია, ტ. I, გეომორფოლოგია, ტფილისი, 1926 წ., გვ. 50—64.
9. ღ ე ჟ ა ვ ა შ. — აგარაკი შოვი, ტფილისი, 1928 წ.
10. Акад. Гильденштедт И. А. — Географическое и статистическое описание Грузии и Кавказа, СПб. 1809 г. 289—294.
11. Маркович В. В. — О поездке к истокам Ардона и Риона (Труды Юрьев. Ботанич. сада, II, 1901 г.
12. Срединский И. К. — Очерк растительности Рион-

¹ ლიტერატურა მთის რაჭაზე მცირეა. ეს კვთვებ სპეციალური შესწავლის საგანი ჯერ არ ყოფილა. მის შესახებ მოკლე ცნობები გაფანტულია ქართულ-რუსულ პერიოდულ გამოცემებში, მოგზაურთა წერილებში და ზოგიერთ მეცნიერულ გამოკვლევაში.

ского бассейна (Зап. Новоров. о-ва. Ест. т. II, Одесса, 1874 г.).

13. Смирнов Г. — Геологическое описание части Рачинского уезда Кут. губ. (Мат. по геологии Кавказа, сер. III, кн. 7, 1908 г.).
14. Коштин А. — Описание минеральных источников зап. Кавказа (Мат. по геол. Кавказа, сер. 2-ая, кн. 8-ая, Тиф. 1894 г. №. 218—221).
15. Симонович С. — Геологическое наблюдение верхов. р. Риона (Мат. по геол. Кавказа, кн. 9-ая, Тиф. 1880 г.).
16. Бахтадзе И. Л. — Экономич. быт. государствен. крестьян Рачинского уезда, Кут. губ. (Материалы для изучения экономич. быта государствен. крестьян Закавказского края, т. II, часть I, Тиф. 1886 г.).
17. Майсурадзе Л. — Гебское сельское общество, Сбор. мат. для опис. местн. и племен Кавказа, вып. XXII, отд. II, №. 214—215.
18. Джапаридзе Г. — Народные праздн. обычаи и поверья рачинцев, Сбор. Мат. вып. XXI, отд. II, №. 107—150.
19. Граф. Уварова — Материалы по археол. Кавказа, т. IV, №. 109—117.
20. Миндели Н. — Картвельския песни, Сбор. мат. для опис. местн. и племен Кавказа, вып. XIX, отд. II, №. 124—140.
21. Dubois de Montpèreux—Voyage autour du Caucase, Tom II, Paris, 1839, №. 403—414.
22. Brosset M.—Rapports sur un voyage archéologique dans la Géorgie et l' Arménie St.—Petersburg 1851, „Douzième rapport Iméreth—Radcha, et retour“, №. 76—77.

შ ი ნ ა ა რ ს ი

რედაქტორისაგან	3
წინასიტყვაობა	7
მთის რაჭის გეოგრაფიულ-ისტორიული მიმოსხილვა	11
ეკონომიკური მდგომარეობა	41
საზოგადოებრივი ყოფა	48
ყოფის დამახასიათებელი რეალიები	55
ხალხური ჩვეულებანი	62
ხალხური რწმენა	71
საჭულტო ადგილ-სამლოცველოები და მათთან დაკავშირებული რიტუალი	86
ბიბლიოგრაფია	98

ს. ბ. № 2061

გამომცემლობის რედაქტორი მარიანე სიხაძე
გრაფიკული გაფორმება კ. თევზაძის
მხატვრული რედაქტორი შ. დოლიძე
ტექნიკური რედაქტორი ზ. დონდუა
კონტრ.-კორექტორი ლ. სულთანისვილი
კორექტორი მ. სიმონისვილი
გამომშვები ნ. კაკაშვილი

გადაეცა ასაწყობად 27.03.87. ხელმოწერილია დასაბეჭდად 15.09.87.
ქალაქის ზომა 60×84¹/₁₆. გარნიტური ეენა. ბეჭდვა მაღალი.
პირობითი ნაბეჭდი თაბახი 6,04+4 გვ. ჩას. საბ. ქალაქი № 1.
საღებავგატარება 7,17. სააღრ.-საგამომცემლო თაბახი 5,01.
ტირაჟი 20.000. შეკვ. № 312
ფასი 30 კაპ.

გამომცემლობა „ნაკადული“, თბილისი, შვეიდობის გამზ. № 28
Издательство «Накадули», Тбилиси, пр. Мира № 28



მ 181 „მთის რაჭა“. — მეორე გამოცემა, თბ., „ნაკადული“,
1987 წ. — გვ. 104

„მთის რაჭა“ სერგი მაკალათიამ პირველად 1930 წელს გამოაქვეყნა. ამჟამად განმეორებით გამოდის საქართველოს კუთხეების ყოფა-ცხოვრების ამსახველი მონოგრაფიების ციკლში.

70803 — 133

M ————— 126 — 87

M-603 (08) — 87

Макалатია Серги Иосифович

ГОРНАЯ РАЧА

(На грузинском языке)

Детюиздат Грузинской ССР

«Накадули», Тбилиси, 1987

საქართველოს სსრ გამომცემლობათა, პოლიგრაფიისა და წიგნის
ვაჭრობის საქმეთა სახელმწიფო კომიტეტის ბეჭდვითი სიტყვის
კომბინატი, თბილისი, მარჯანიშვილის ქ. № 5.

Комбинат печати Государственного комитета Грузинской ССР
по делам издательств, полиграфии и книжной торговли, Тби-
ლისи, ул. Марджанишвили, 5.

7.8.