

9(ცხმ)11+ 72(ცხმ) (09)



საბჭოთა პეპლათია



კაპის
საოქო



კაპი
01.02



სახელმწიფო გამომცემლობა
„საბჭოთა საქართველო“
თბილისი
1961

საქართველოს ისტორიული გეოგრაფია
ქართული მეცნიერული ჟურნალი

საქართველოს
ისტორიული
გეოგრაფია
საქართველოს
ისტორიული
გეოგრაფია

საქართველოს
ისტორიული
გეოგრაფია

ძამის ხეობის ისტორიულ-გეოგრაფიული მიმოხილვა

ძამის ხეობა შიდა ქართლში ერთ-ერთი ლამაზი და წაყვითელი ხეობაა, მაგრამ ჯერჯერობით სათანადოდ არაა შესწავლილი და ამის გამო იგი ნაკლებად ცნობილია სამეცნიერო ლიტერატურაშიც.

ჩვენს ქვეყანაში გაშლილი კომუნისტური საზოგადოების მშენებლობა გვავალდებს, კარგად ვიცნობდეთ ჩვენი მხარეების ბუნებას, ისტორიულ წარსულს, მოსახლეობის ყოფაცხოვრებასა და შრომა-საქმიანობას, რომ ყოველივე ამაზე სრული და სწორი წარმოდგენა გვქონდეს.

ამ მხრივ საყურადღებოა ვახუშტი ბაგრატიონის დეაწლი: მან თავის ვრცელ ნაშრომში აღწერა თავისდროინდელი საქართველოს სამეფო და მოგვცა საყურადღებო ცნობები საქართველოს სხვადასხვა მხარისა და ხეობის შესახებ. ასეთი აღწერა მით უმეტეს საჭიროა დღეს, რადგან ჩვენი ქვეყანა მეტად მრავალფეროვანია და მისი თითოეული ხეობა ერთობ თავისებურია რელიეფით, გეოგრაფიული ლანდშაფტით, ბუნებრივი სიმდიდრით, ისტორიული წარსულითა და შრომა-საქმიანობითაც.

ძამის ხეობის ვახუშტისეული აღწერილობა, როგორც ეს მის ავტორს სჩვევია, უაღრესად მოკლე და ლაკონურია:

ვახუშტის გეოგრაფიაში დამის ხეობის აღწერილობა მხოლოდ ერთ გვერდს შეიცავს, მაგრამ ასეთი მცირე მოცულობის ტექსტშიც კი იგი ახერხებს აღწერს დამის ხეობის ყველა მნიშვნელოვანი ადგილი, ისტორიული ძეგლები და ამ მხარისათვის დამახასიათებელი შრომა-საქმიანობა.

დამის ხეობა მდებარეობს ქარელის რაიონში. მას ჩამოუდის მდინარე დამა, რომელიც სათავეს თორის მთებში იღებს. დამის სათავესთან არის პატარა სოფელი—დამა. მდინარე დამას სოფ. ციხისგვერდასთან უერთდება სათეთრის წყალი, გვერძინეთში კი—აბუხალოს მთიდან გამომდინარე აბუხალოს წყალი. სოფ. ზღუდერთან დამას შეერთვის იმერხევის (ღვანანას) წყალი; შემდეგ იგი მოედინება ქარელის მიმართულებით და რკინიგზის ხილთან, სამხრეთით, უერთდება მტკვარს.

ეს ხეობა საკმაოდ განიერია, მდიდარია ტყით, საძოვრებითა და სახნავ-სათესი მიწებით. მოსახლეობა მემინდვრობასა და მესაქონლეობას მისდევს. ვახუშტი დამის ხეობას საციციანოს მიაკუთვნებს და მის აღწერას ასე იწყებს: „აღწერა საციციანოსი, ხვედურეთ ზეთ, დამხხერლომდე“, და შემდეგ აღნიშნავს: „ყინცვისის დასავლით არს დამის ხეობა, გამოდის თორის მთასა, მოდის საგლონის ქალამდე აღმოსავლით, მის ქვეით დის ჩრდილოთ, მიერთვის მტკვარს სამხრიდან“¹.

¹ ვახუშტი, აღწერა სამეფოსა საქართველოსა, თბ., 1941 წ., გვ. 58.



ამგვარად, ვახუშტის ცნობით, ძამის ხეობა ^{მედლიძე} საციციანოში, ამიტომ ეს საკითხი დაკავშირებულია ^{საქართველოს} ისტორიასთან. ეს გვარი საქართველოს ისტორიაში პირველად ფანასკერტელად იხსენიება, შემდეგში კი—ფანასკერტელ-ციციშვილად. როგორც ცნობილია, ფანასკერტელი ეწოდებოდა ფანასკერტის ციხის მფლობელს. ეს ციხე კი მდებარეობდა ტაოში, საქართველოსა და ბიზანტიის საზღვარზე. ტაოს ბანას წყალი ყოფდა ორ ნაწილად—იმეერ და ამეერ ტაოდ. ამეერ ტაო ეკუთვნოდა საქართველოს, იმეერი კი—საბერძნეთს. ფანასკერტი იყო საზღვარზე¹.

ზაზა ფანასკერტელი საქართველოს მეფის—გიორგი VIII (1446—1476) დროს ერთ-ერთ გუჯარში იხსენიება.

გუჯრიდან ირკვევა, რომ ამ დროს ფანასკერტის ერისთავი ყოფილა ზაზა და მას ჰყოლია ძმა ციცი. ზაზა აქ მოხსენებულია მეჭურჭლეთუხუცესად.

ზაზას დროს დაიწყო გამწვავებული ბრძოლა გიორგი VIII-სა და სამცხის ათაბაგ ყვარყვარეს შორის. ათაბაგი ყვარყვარე იბრძოდა—მოეპოვებინა დამოუკიდებლობა გიორგი მეფისაგან. ამ ბრძოლაში გიორგი მეფეს შეელოდა მისი ერთგული ერისთავი ფანასკერტელი ზაზა. მაგრამ, როგორც ვიცით, ამ ბრძოლაში 1465 წელს გიორგი მეფე დამარცხდა და მისი მომხრე ზაზაც ყვარყვარეს შიშით იძულებული გამხდარა 1467 წელს ქართლში გადმოსახლებულიყო.

როგორც არსებული საბუთებიდან ირკვევა, ზაზა ფანასკერტელი, რომელიც შიდა ქართლში პირველად 1467 წელს გადმოსახლებულა, აქაური ფანასკერტელ-ციციშვილების მამათავარი გამხდარა.

¹ ივ. ჯავახიშვილი, ქართველი ერის ისტორია, ნაწ. II, თბ., 1914 წ., გვ. 332.



ფანასკერტელებში სახელი ციცი გავრცელებული როგორც ზაზას მამა-პაპებსა, აგრეთვე მის ძმებსა და შვილებში.

ზაზა ფანასკერტელის ქართლში გადმოსახლების შემდეგ ფანასკერტლობამ თავისი აზრი და მნიშვნელობა დაჰკარგა.

ქართლში გადმოსახლებულ ზაზასათვის მეფეს უბოძებია ძამის ხეობა, სადაც ზაზას ჩაუტარებია საკმაოდ დიდი მშენებლობა, რომლის შესახებაც ქვემოთ გვექნება საუბარი.

ციციანთ გვარის მამამთავრის—ზაზა ფანასკერტელის პორტრეტი დღემდე დაცულია ყინწყვისის კედლის მხატვრობაში, იგი წარმოდგენილია მშენებლის პოზაში და ხელში უჭირავს ტაძრის გეგმა (მოდელი).

ჩვენ არ მოგვებოვება ისტორიული დოკუმენტები, რომელთა მიხედვით შესაძლებელი იყოს იმის დადგენა, თუ რა ხასიათის მშენებლობა ჩაატარა ზაზამ თავის ახალ სამფლობელოში—ძამის ხეობაში. ვახუშტი ძამის ხეობის აღწერისას მხოლოდ იმას აღნიშნავს, რომ „მძორეთში არს სასახლე ციციანთაო“ (გვ. 58).

მაგრამ ძამის ხეობაში დაცული ისტორიული ძეგლების შესწავლა და ხალხური გადმოცემები საშუალებას გვაძლევენ ზოგადი წარმოდგენა მიიწვი ვიქონიოთ ზაზასა და მისი მემკვიდრეების მიერ ამ ხეობაში წარმოებულ მშენებლობაზე.

ძამის ხეობის ზაზა ფანასკერტელისათვის გადაცემა არ უნდა ყოფილიყო შემთხვევითი მოვლენა: ჯერ ერთი, ძამის ხეობა ბორჯომ-გუჯარეთით უერთდებოდა სამხრეთ საქართველოს, საათაბაგოს, სადაც ტაო და ფანასკერტი იყო.



ამ მხრივ დამის ხეობას ჰქონდა სტრატეგიული მნიშვნელობა შიდა ქართლის თავდაცვის საქმეში და ზაზასაც აქედან შეეძლო ურთიერთობა დაემყარებინა თავის ძველ სამფლობელოსთან—ფანასკერტთან.

შემდეგ, დამის ხეობა უნდა ყოფილიყო თავისუფალი სამფლობელო, რომელსაც ესაჭიროებოდა გამაგრება და პატრონობა. ეტყობა, ამ მიზნით უბოძა მეფე გიორგი VIII ეს ხეობა მის ერთგულ მსახურს—ზაზა ფანასკერტელს.

დამის ხეობა რომ ძველად, მე-6—8 საუკუნეებში კეთილ ნაშენსა და მჭიდროდ დასახლებულ ხეობას წარმოადგენდა, ამას მოწმობენ აქ დაცული ისტორიული ნაგებობანი. ასეთია სამწვევრისის შესანიშნავი ტაძარი, რომელიც მე-7 საუკუნეს მიეკუთვნება. იგი ნაგებია თლილი ქვით და აქვს ჯვრის ფორმა, თავისი არქიტექტურული ნაგებობითა და გაფორმებით ეს ტაძარი მნახველს დღესაც აოცებს¹.

მეორე ძეგლი, რომელიც იმავე საუკუნეს მიეკუთვნება, არის წრომის ტაძარი. იგი შემკული იყო მოზაიკური მხატვრობით. წრომის ტაძრის მოზაიკას სპეციალისტები სთვლიან მოზაიკური ხელოვნების ადრინდელ ნიმუშად², რაც იმის მაჩვენებელია, რომ ხელოვნების ეს დარგი საქართველოში ადრე განვითარებულა და დამის ხეობის მოსახლეობაც კულტურის მაღალ დონეზე მდგარა.

¹ В. Беридзе, Архитектура Грузии, М. 1948 г., стр. 29—30.

² А. И. Смирнов. Цромская мозаика, тб., 1935 г., г. ჩუბინაშვილი და ნ. სევეროვი, ქართული არქიტექტურის გზები, თბ., 1936 წ., გვ. 37—51.



სურ. 1. ზაზა ფანასკერტელი-ციციშვილი.

ამავე პერიოდს უნდა მიეკუთვნოს ძამის მონასტრის /
ნაგებობანი, მძორეთისა და ძამის ციხე და სხვა. აქვე უნდა იქონიებოდნენ მონასტრის მღვდლები.
ლა ქალაქი მძორეთიც, რომლის შესახებაც პლატონ იოსელიანი მოგვითხრობს, რომ ეს ქალაქი მდინარე ძამაზე 113 წელს ააშენა მეფე მირდატმა... ამ ქალაქში ბევრი მცხოვრები ყოფილა, მაგრამ მე-8 საუკუნის ნახევარში იგი მურვან აბდულ-ყასიმის ძემ ააოხრა¹.

სამწუხაროდ, პლატონ იოსელიანი წყაროებს არ ასახელებს და ჩვენ საშუალება არა გვაქვს, ამ ცნობის სინამდვილე შევამოწმოთ. მაგრამ, თუ გავითვალისწინებთ ამ პერიოდის ისტორიულ მოვლენათა მსვლელობას, ძამის ხეობის ასეთი აოხრება შესაძლებელი იყო: მურვან ყრუმ, როგორც ცნობილია, მთელი საქართველო ააოხრა, სამცხეშიაც გაილაშქრა და მას ცეცხლითა და მახვილით უნდა გაეგლო ძამის ხეობა, საიდანაც გზა სამცხეში შედიოდა. მით უფრო, რომ ეს ხეობა დაცული იყო ისეთი სიმაგრეებით, როგორიც იყო მძორეთისა და ძამის ციხეები. რასაკვირველია, არაბთა ლაშქარს უბრძოლველად არ შეეძლო გავლა. ეტყობა, არაბებმა ეს ხეობა დიდი ბრძოლის შემდეგ აიკლეს და გააპარტახეს. ამ აოხრების მომდევნო პერიოდშიც არ დაუკარგავს ძამის ხეობას თავისი პირვანდელი სტრატეგიული და პოლიტიკური მნიშვნელობა.

მე-10 საუკუნეში აქ ყოფილა რეზიდენცია ძამის მთავ-

¹ Платон Иоселиани, Города существовавшие и существующие в Грузии, тб., 1850 г., стр. 52-53.



რის—ადარნასესი, რომელსაც მონაწილეობა მიუღია თველოს სამთავროების გაერთიანებისათვის ბრძოლაში

საქართველოს გაერთიანების ხანაში ძამის ხეობას ხელისუფალთა ყურადღება და მზრუნველობა არ მოჰკლებია. ამას მოწმობს ყინწვისის მონასტერი, რომელიც აგებულია მე-12—13 საუკუნეებში. ეს შესანიშნავი ძეგლი ერთგვარი ცენტრი იყო იმ დროის განათლებისა და მწიგნობრობისა. აღსანიშნავია, რომ ტაძრის ჩრდილოეთის კედელზე მთელი ტანით გამოსახული არიან გიორგი III, თამარ მეფე და ლაშა გიორგი. მეფეთა გამოსახულება ყინწვისში უთუოდ იმის მაჩვენებელია, რომ ეს მონასტერი ამ მეფეთა ერთგვარი ყურადღებისა და მზრუნველობის ქვეშ უნდა ყოფილიყო.

ეს გარემოებაც ანგარიშგასაწევია და უნდა ვიფიქროთ, რომ თამარის დროს ძამის ხეობაც მნიშვნელოვან როლს თამაშობდა სახელმწიფოს პოლიტიკურ-კულტურულ ცხოვრებაში.

მონღოლთა ბატონობის პერიოდში (მე-13—14 საუკ.) ძამის ხეობა, როგორც ზემო და შუა ქართლის დანაწილები პროვინციები, აოხრებული და გაპარტახებული იყო.

მხოლოდ მე-15 საუკუნიდან იწყება მისი აღდგენა და განახლება ზაზა ფანასკერტელის მიერ.

ამ პერიოდში, როგორც ვიცით, იწყება ოსმალების

¹ ამ ბრძოლაში ადარნასეს დახმარებას უწევდა აფხაზთა მეფის— დემეტრეს (967—975 წწ.) მეტოქე თეოდოსი, რომელიც გამოქცეულა ქართლში და ადარნასეს ხელის შეწყობით გამაგრებულია ძამის ციხეში. მაგრამ დემეტრეს თავისი ძმა თეოდოსი დაუმარცხებია და ეს ციხეც აუღია („ქართლის ცხოვრება“, ტ. I, თბ., 1955 წ., გვ. 270—271).



სურ. 2. ყინჭვისის ფრესკა, გიორგი III და თამარი.



საქართველოს
ხელნაწილების
სამეცნიერო ცენტრი

ბატონობის გაძლიერება. ოსმალეთი ესაზღვრებოდა საფრანგული საიდანაც იგი აგრესიულ პოლიტიკას აწარმოებდა ქართლის დასაპყრობად. ამ მოსალოდნელი საფრთხისაგან თავდასაცავად საჭირო იყო შემოსასვლელი გზების გამაგრება. ეს გზა გუჯარეთ-ბორჯომიდან შემოდისა და დამის ხეობაში¹. ამის გამო ოსმალების თავდასხმის შიშით ამ ხეობას სამხედრო-სტრატეგიული მნიშვნელობა ენიჭებოდა და მისმა ახალმა მფლობელმა ზაზა ფანასკერტელმა ცხელი მიჰყო ხეობის გამაგრებასა და მშენებლობას.

დამის ხეობის ახალ მფლობელს—ზაზა ფანასკერტელ-ციციშვილს სამყოფელ ადგილად, რეზიდენციად, აურჩევია ამ ხეობის ცენტრალური ადგილი, ძველი ნაქალაქარი—მძორეთი, სადაც იყო ძველთაგანვე ნაგები მაგარი ციხე. მძორეთის ციხის ქვემო დავაკებაზე ზაზას აუგია ქვიტკირის სასახლე კოშკითა და კარის ეკლესიით. თავისი კარმიდამოსათვის ქვიტკირისავე მალალი გალავანი შემოუვლია.

ამ ნაგებობათა ნაშთი დღემდე დაცულია. ციციანთ აღუდგენიათ აგრეთვე მძორეთის ძველი ციხე, რომლის კედლებს დღესაც ეტყობა შეკეთება-რესტავრაციის კვალი.

მძორეთი ციციანთ ციხე-ქალაქად გადაუქცევიათ და ვაჭრობის განვითარების მიზნით აქ დაუსახლებიათ ებრაელები და სომეხები. ამ ცნობას ვახუშტიც ადასტურებს: „არს მძორეთი, მცირე ქალაქი, მოსახლენი სომეხნი, ურიანიო“ (გვ. 58).

თავიანთი სამფლობელოს გამაგრების მიზნით ციციანთ

¹ ს. მ ა ქ ა ლ ა თ ი ა, ბორჯომის ხეობა, თბ., 1957 წ., გვ. 6.

უზრუნიათ ძამის ხეობის სტრატეგიულ ადგილებზე კოშკები აეკოთ. ეს კოშკები დღესაც გუჩაგებივით და ძამის ხეობის მშვენიერებას წარმოადგენენ. იქ, სადაც ძამა მტკვარს უერთდება, სამწევრისში ციციანთ აუგიათ დიდი ციხე, რომელიც მტკვრის ხეობას გადასცქერის. თავისი სამფლობელოს კულტურულად დაწინაურების მიზნით, ზახას განუახლებია ყინწვისის მონასტერი, სადაც წერა-კითხვას ასწავლიდნენ და სწავლა-განათლებას ავრცელებდნენ.

ეს ხეობა მჭიდროდ ყოფილა დასახლებული. ამას მოწმობს ნასოფლარი ადგილებისა და ეკლესიების სიმრავლე.

ხეობაში, რომლის სიგრძე 38 კილომეტრს არ აღემატება, გვხვდება 50 ეკლესია და ნიშ-სამლოცველო, რომელთა უმეტესობა ამჟამად დანგრეულია. მათი მიხედვით მაინც შესაძლებელია ნამოსახლარი ადგილების დადგენა. მით უმეტეს, ამ ნანგრევებთან ბევრია ნასოფლარი ადგილი. მათ შორის დიდი ტაძრებიც (ძამის მონასტერი, ტყემლოვანისა და მუხილეთის ტაძარი, ყინწვისის მონასტერი და სხვა). ამის მიხედვით შესაძლებელია დიდი და მცირე სოფლების დადგენაც.

ძამის ხეობის აოხრების მიზეზი უნდა ყოფილიყო ამ მხარეში თურქებისა და ირანელების შემოსევები.

მაგრამ აქაური მოსახლეობის მემკირებლის მთავარი მიზეზი ყოფილა დაღესტნელი ფეოდალების ყაჩაღთა რაზმები ე. წ. „ლეკიანობა“¹, რომელმაც მწვავე ხასიათი მიიღო მე-17—18 საუკუნეებში.

¹ რადგან ქართულად დაღესტანს ძველიდანვე „ლეკეთი“ (თურქულად—მთიელები) ერქვა, იქიდან საქართველოში რაზმებად შემოსულ აბრაგებსაც ყველას განურჩევლად „ლეკება“ უწოდებდნენ, ამიტომ „ლეკობას“ ჩვენ აქ ხმარობთ აბრაგებია მნიშვნელობით.



დალესტნელი აბრაგები თრიალეთ-გუჯარეთიდან დადგინდნენ და მუსრს ავლებდნენ აქაურ მოსახლეობას, იტაცებდნენ სარჩოსა და საქონელს, მიჰყავდათ ტყვეები და სხვა.

ძნელი იყო მათთან ბრძოლა, რადგანაც მათ ქართლის ასაკლებად აქეზებდა და იარაღს აწვდიდა თურქეთი. ხალხიც თავდადებით ებრძოდა დალესტნელ აბრაგებს, ამაგრებდა ციხე-კოშკებს, ქვიტკირის ზღუდეებს და სხვა.

აბრაგებს ყველაზე მედგარ ბრძოლას უწევდა ძამის, მძორეთისა და სამწევრისის ციხეები, სადაც მოსახლეობა თავს აფარებდა და იბრძოდა.

მაგრამ ბრძოლა იყო ხანგრძლივი, მოსახლეობა ვერ უმკლავდებოდა დალესტნელი აბრაგების ავაზაკურ თავდასხმებს და აქედან გარბოდა უფრო უშიშარ მხარეში. ამით აიხსნება ამ ხეობის გაპარტახება და მოსახლეობისაგან დაცირელება მე-18 საუკუნის მიწურულს.

საქართველოს რუსეთთან შეერთების შემდეგ ბოლო მოეღო დალესტნელებისა და თურქების თარეშს. ციციშვილებმაც დაიწყეს ძამის ხეობის ხელახლა აღდგენა და მოშენება.

ციციშვილებს ხარაგოულის (ახლანდელი ორჯონიკიძის) რაიონიდან გადმოუსახლებიათ იმერლები, რომლებიც სოფ. სათერძესა და ციხისგვერდაში დასახლებულან.

ხოლო ოსები, რომლებიც უმეტესად ჯავიდან გადმოსულან, ძამის ხეობის შუა წელში დამკვიდრებულან.

ლეკიანობას გადარჩენილი ქართველების სოფლები მოთავსებულია ამ ხეობაში მტკვრის შესართავთან (სამწევრისი, კეხისჯვარი, სანებელი, წრომი და ვედრება).

მატერიალური კულტურის ძეგლები

დამის ხეობაში შემონახულია მატერიალური კულტურის საყურადღებო ძეგლები. მათი გაცნობა და აღწერა ნათელ წარმოდგენას გვაძლევს, თუ როგორ ვითარდებოდა ამ ხეობის კულტურულ-ეკონომიური ცხოვრება.

აქაური სოფლები მთის კალთებზეა გაშენებული, ცხოვრობენ შეჯგუფულად. დღეს ამ ხეობაში მცხოვრებთა რიცხვი 10.000 სულს არ აღემატება.

ბევრია ნასოფლარი ადგილი და ახალი გაშენებული სოფლებიც. თვალსაჩინოებისათვის აქვე მოვიყვანთ ძველი და ახალი სოფლების სიას.

სოფლების დასახელება:

ძველად, ვახუშტის მიხედვით: ქარელი, კლდუ, გომი, სამწევრისი, აგარა, ყინწვისი, ციხია, ქოროზანი, სანებელი, წივწივა, იმერხევი, დამის მონასტერი, მძორეთი, გვერძინეთი, ქვათეთრისი, სხლები, მუხილეთი, ოსი, კრკონი.

დღევანდელი სოფლსაბჭოს სიის მიხედვით: ქარელი, კლდუ, გომი, სამწევრისი, აგარა, ყინწვისი, ციხისგვერდა, ზღუდერი, სანებელი, იმერხევი, დამის მონასტერი, ორთუბანი,



გვერძინეთი, მუხილეთი, კრობანი, ელბაქიანთკარი, სათერძე, კოდმანი, ქიმაანთკარი, ბატეთი, ბანი, წიფლოვანი, ძალა, ველისციხე, კლდისთავი, ბატიური, ტყემლოვანა, ზემო-შვანო, ლოშკინეთი, სუქაანთუბანი, წითელი სოფელი, არცევი, კეხისჯვარი, ვედრება, ქობესაანთუბანი.

ჩვენ არ შევეუდგებით ამ სოფლებში დაცული ყველა ძეგლის აღწერას. შევვებებით მხოლოდ მატერიალური კულტურის ისეთ ძეგლებს, რომლებიც თავიანთი ნაგებობით, კულტურული და სტრატეგიული მნიშვნელობით ნათელ წარმოდგენას იძლევიან ამ ხეობის ისტორიულ წარსულზე.

წრომი მდებარეობს სად. გომთან, სადგურიდან დაშორებულია 3—4 კილომეტრით. ეს სოფელი მტკვრის გაღმავა და გადადიან ბორნით. წრომს ლამაზი მდებარეობა აქვს: იგი მთის კალთაზეა გაშენებული, ტყიანია. მაგრამ დღეს ტყე მხოლოდ მთის წვერებზეა შერჩენილი. მოსავლიანი ადგილია. უმთავრესად მემინდვრეობას მისდევენ.

წრომში დაცულია ქართული ხუროთმოძღვრების შესანიშნავი ძეგლი—წრომის ტაძარი, რომელიც აგებულია მე-7 საუკუნეში. ტაძარი ლამაზად ნაგებია, შიგ და გარეთ თლილი ქვით არის მოპირკეთებული. საკურთხევლის კონქზე მას ჰქონდა მოზაიკური (სოფის კენჭი) მხატვრობა, რომელიც ახლა ჩამოხსნილია და ინახება საქართველოს ხელოვნების მუზეუმში. ამ მოზაიკური მხატვრობის ნაადგილარი ახლაც კარგად მოჩანს.

წრომის მოზაიკა ითვლება ყველაზე ნაადრევ მოზაიკურ

მხატვრობად არა მარტო საქართველოში, არამედ
ლიონში¹.



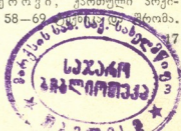
სურ. 3. წრომის ტაძარი.

ტაძრის აღმოსავლეთი ფასადი შემკულია ლამაზი ქარ-
თული არშიით, სამხრეთის კედელს შერჩენილი აქვს ასომთავ-
რული წარწერაც². აღმოსავლეთის გარეკედელი დასერილია,

¹ Я. И. Смирнов, Црмская мозаика, Тб., 1935 г.

² გ. ჩუბინაშვილი და ნ. სევეროვი, ქართული არქი-
ტექტურის გზები—წრომი, თბ., 1936 წ., გვ. 58—69.

2. ს. მაკალათია.





რომლის შესახებ მოგვითხრობენ, რომ დაღესტნელ აბრაგებს აქ ხმლები უღესავთო (ისეა დაღარული, მართლაც ხმლების ნალესი გეგონებათ).

წრომის ზევით ახლაც უჩვენებენ ნათხარს, რომელზედაც ამბობენ, რომ თამარის დროს ამ თხრილით უნდოდათ ძამის გადმოყვანა წრომშიო. ამის მახლობლად მთის ფერდობზე ძველი ნამოსახლარია, სადაც კარგად მოჩანს შენობათა საძირკველი, მიწაში ჩაფლულია დიდი ქვევრები, იქვეა ორი ხარო (ხორბლის შესანახი). ეტყობა, თავდაპირველად ძველი სოფელი (წრომი) ამ ფერდობზე ყოფილა გაშენებული, შემდეგ მტერთა შემოსევის გამო მისი კვალი წაშლილა და ახალი სოფელი ეკლესიის მახლობლად მოშენებულა.

ეს უნდა მომხდარიყო ლეკიანობის გამო. ხალხს ლეკიანობა ახლაც ახსოვს. ლეკი აბრაგები გადმოდიოდნენ ძამის სათავით, მანგლის-თრიალეთიდან და მთელ ხეობას ანადგურებდნენ. მით უმეტეს, ამ სოფელს თავდასაცავად ციხეგალავანი არ ჰქონია, არც კოშკი, თავი რომ შეეფარებინათ ლეკიანობის დროს. ეტყობა, ასეთ შემთხვევაში ხალხი იხიზნებოდა წრომის ტაძრის გალავანში, რომელიც ქვიტკირისა იყო და რომლის ნაწილი დღესაც შემორჩენილა. მაგრამ ამ გალავანს არ ჰქონია საომარი კოშკები და მოსახლეობასაც არ შეეძლო ასეთ გალავანში დაღესტნელ აბრაგებთან დიდხანს გამკლავება. ტყვეობას გადაჩენილი მოსახლეობა აქედან გაქცეულა და ეს სოფელიც გაუკაცრიელებულა. წრომი და მისი ტაძარი ტყეს დაუფარავს.

წრომის ნებატონეს—ციციშვილს პირველად აქ დაუსახლებია ჯავახეთიდან, ხანდო-ვარძიიდან, გადმოსული მურჯი-



კნელი. აქ დღესაც არის მათი ძველი ნასოფლარი „მორჯი-
კაანი“. შემდეგ აქვე დასახლებულან სხვადასხვა კუთხეებისაგან
გამოქცეული გლეხები.



სურ. 4. წრომის მოზაიკა.

სამწევრისი მტკვრისპირა სოფელია. მდებარეობს
მტკვრისა და ძამის შესართავთან. მის სახელწოდებას უკავ-
შირებენ „სამ წევრს“: თავდაპირველად აქ სახლებულა სამი
კომლი (სამი წევრი) და ამის გამო ეწოდა სამწევრისიო.



სოფლის თავზე, მაღალ გორაკზე დგას მე-7 საუკუნის შესანიშნავი ძეგლი — სამწევრისის წმ. გიორგის ტაძარი. ეკლესია პატარა და მაღალკუმბათიანია. შიგ და გარეთ მოპირკეთებულია თლილი ქვით. 1940 წლის 8 მაისს მომხდარმა მიწისძვრამ სამწევრისი ძლიერ დააზიანა.

სამწევრისის ტაძრის აღმოსავლეთის ფასადზე ამოკვეთილია მე-10 საუკუნის ასომთავრული წარწერა. იგი მოგვითხრობს სამწევრისის წინამძღვრის — დომნინოსისა და გიორგი თუალაისძის მიერ არხის გაყვანაზე:

„ქ. ზედა წელსა კს კონსტანტინე მეფისასა ესე რუვი მე
 მამასახლისმან და გიორგი თუალას ძემან მოვიღეთ რუვი ესე ჯუარად და არავინ არს ხუაჲ... რუვსა ამას გარნა პატიოსანი ჯუარი და გიორგი ვინ ესე აღმოიკითხოს მე დომნოს მონაჲ ჯვარისა, იგი ქრისტემან შეიწყალენ ამენ იყა (ვან).

ამ წარწერაში მოხსენებულია აფხაზთა მეფე კონსტანტინე, რომელიც მეფობდა მე-10 საუკუნის დასაწყისს².

მეორე წარწერა მოთავსებულია სამწევრისის სამხრეთის ფასადზე ჩადგმულ ფილზე. ეს წარწერა არის მისი განმაახლებლის — მერაბ ფანასკერტელისა, შესრულებული გვიანი დამწერლობის ასომთავრულით:

¹ ნ. სევეროვი, სამწევრისი, „ქართული ხელოვნება“, სამწევრისის ტაძრის შესწავლისათვის, ჟურნ. „ქართული ხელოვნება“ № 2, გვ. 12—26; В. Беридзе, Архитектура Грузии, Москва. 1948 г., стр. 33.

² ივ. ჯაეახიშვილი, ქართველი ერის ისტორია, ნაწ. II, თბ., 1914 წ., გვ. 388; მ. ჩუბინაშვილი, ჟურნ. „ქართული ხელოვნება“ № 2, გვ. 22—24.

„მეორედ მაშენებელსა ფანასკერტელს მერაბს შეუნდევს ღმერთმან ზედამდევს ვილს საბას შეუნდევს ღმერთმან“.

ეს მერაბი ზაზა ფანასკერტელის შვილია და გამოქვეყნებულ სიგელებში მერაბ ფანასკერტელი-ციციშვილი ორჯერ გვხვდება; სახელდობრ, მე-16 საუკუნის 20-იან და 70-იან წლებში. ქვათახევის მონასტრის სიგელში, რომელიც გაცემულია მერაბის მიერ 1520 წელს, ნათქვამია: „ღიდისა ფანასკერტელისა ციციშვილისა პატრონსა ზაზას ძის მერაბისა“¹.

ეკლესიის გარშემო ძველი ნამოსახლარია, ეტყობა, აქ მჭიდრო მოსახლეობა უნდა ყოფილიყო.

ეს სოფელი ეკუთვნოდა ციციშვილებს და აქვე არის მათი საკმაოდ დიდი და მაგარი ციხე, რომელიც იცავდა ძამის ხეობას მტკვრის შესართავთან. ამ ციხეს უჭირავს სტრატეგიულად მნიშვნელოვანი მაგისტრალი: იგი იცავდა გორის ციხესაც სამხრეთ-დასავლეთით, კეტავდა ძამისა და მტკვრის ხეობებს სამწვევრისთან.

ციციანთა ეს ციხე აგებულია მაღალ ბორცვზე და გადასცქერის მტკვრის ხეობას. ციხე მაღალი ქვიტკირის გალავნით ყოფილა შემოზღუდული. ციხეს უკავია ნახევარი ჰექტარი ფართობი, აქვს ერთი მისასვლელი გზა სამხრეთ-დასავლეთით. იგი ნაწილობრივად დაშლილია, დარჩენილია მისი მაღალი კედლები და ერთი კოშკი. ციხეს ჰქონია ოთხივე მხრიდან მაღალი კოშკი. დარჩენილია მხოლოდ აღმოსავლეთის მხარეზე. ციხე სამსართულიანია, სართულების

¹ ს. კაკაბაძე, ისტორიული საბუთები, II, თბ., 1913 წ., გვ. 29—31; თ. ქორდანია, ქრონიკები, II, გვ. 347—348.



სურ. 5. სამწევრისის ტაძარი.

კედლებზე კარგად მოჩანს ოთახების სარკმლები, თახჩები, ბუხრები და სხვა.

ციხეს თავისი ეკლესიაც ჰქონია. ციხის შუა მოედანზე დიდი ხაროა, რომელიც თლილი ქვით არის ამოშენებული. ქვევრებიც ბევრია ჩაფლული, ციხის კედლებში და კოშკებში



სურ. 6. სამწევრისის ციხე.

სამწევრისის ციციშვილების ეს ციხე ტიპურია. მისი ციხე გალავანიც კი თავისი მოცულობით მთელი ხეობის მოსახლეობას დაიტევდა. იგი გამიზნული იყო ხანგრძლივი გარემოცვისათვის, რასაც მოწმობენ საცხოვრებელი ოთახები, დიდი ხაროები და კარის ეკლესიის არსებობა¹.

¹ სამწევრისის ციხე-დარბაზი არა ერთხელ შეკეთებულა, მაგრამ ძირითადი და ზოგჯერ ფენა შეიძლება დავათარილოთ მე-15—16 საუკ. მიჯნით. (იხ. პ. ზაქარაია, „საციციანოს XVI—XVII—სს. ციხე-სიმაგრეები“, საქ. სსრ მეცნიერებათა აკადემიის მოამბე, ტ. XIX, № 6, თბ., 1957 წ., გვ. 770).



ყინწვისი მდებარეობს ქარელ-გვერძინეთის სადაც ყინცურას წყალი უერთდება ძამას. სოფლიდან გორაკზე მოჩანს შესანიშნავი ყინწვისის მონასტერი, რომელსაც წმ. ნიკოლოზს უწოდებენ. მას ჩამოუდის ყინცურის ხევი, რომელიც სოფლიდან 2—3 კილომეტრითაა დაშორებული და მის სამხრეთ-აღმოსავლეთით მდებარეობს.

მონასტერი ტყით არის დაფარული და ძნელი მისასვლელიცაა. აგებულია დავაკებაზე. მისი ფართობი უდრის ერთ ჰექტარს. აქვს ლამაზი ეზო, რომელიც ოდესღაც შემოზღუდული ყოფილა მაღალი გალავნით.

შიგ არის რამდენიმე ძველი ნაგებობა. შუაში აგურით ნაშენი დიდი ტაძარია (წმ. ნიკოლოზი) ქვაფიქალით გადახურული. ეკლესია დიდია და მაღალგუმბათიანი. აქვეა მეორე, ქვიტკირით ნაგები უფრო ძველი ტაძარი, სამრეკლო და სხვა ნაგებობანი. გალავნის შიგნით ბერების სადგომები (სენაკები) ყოფილა. კარგად მოჩანს მათი საძირკველი. ეტყობა, ეს მონასტერი მტერთა შემოსევისა თუ ჟამთა ვითარებისა გამო დანგრეულა და გაპარტახებულა, შესაძლებელია მონღოლთა ბატონობის დროს განადგურდა (მე-13—14 საუკ.).

ყინწვისის მთავარი ტაძარი გარედან სადაა და უორნამენტო, მაგრამ შიგნით მოხატულია. კედლის მხატვრობა ზოგან გადასულა, მაგრამ რაც კი შერჩენილია, მაღალი ხელოვნებით არის შესრულებული და მე-12—13 საუკუნეებს მიეკუთვნება¹.

¹ Н. Т. Толмачевская, Киндвиси, фрески древней Грузии, стр. 12—13.



სურ. 7. ყინწვისის ანგელოზი.



როგორც აღვნიშნეთ, ტაძრის ჩრდილოეთის მთელი ტანით გამოსახული არიან გიორგი III, თამარ და გიორგი ლაშა ხელეძაპყრობილნი, მავედრებლის პოზაში. მათს ზემო ფიგურებში, თავისი მხატვრული ექსპრესიით, შესანიშნავია მჯდომარე ანგელოზი.

ზაზა ციციშვილს, როგორც ამ მონასტრის განმაახლებელს, ყინწვისის ტაძარი საფუძვლიანად შეუკეთებია და განუახლებია: შიგ ეკლესიაში დასავლეთის მხარეზე მიუშენებია ექვტერი, რომელიც პატარა ოთახს წარმოადგენს. ექვტერი მოხატულია. შესასვლელ კართან კი გამოსახულია: მარცხნივ — პეტრე მოციქული, რომელსაც ხელში უჭირავს გასაღები ასომთავრული წარწერით: „ს ა მ ო თ ხ ი ს ა კ ა რ ი ს კ ლ ი ტ ე ნ ი ხ ე ლ თ ა ა ქ“; მარჯვნივ, მეორე მხარეზე, გამოსახულია თვით ზაზა მშენებლის პოზაში: მას ხურავს მაღალი ქუდი და მარჯვენა ხელში უჭირავს ტაძრის გეგმა და ზედ ასომთავრულით აწერია: „ფ ა ნ ა ს კ ე რ ტ ე ლ ი ზ ა ზ ა“.

ზაზას ეს გამოსახულება ტაძრის კედელზე მშენებლის პოზაში ასახავს მის მიერ ამ ხეობაში ჩატარებულ აღდგენითს მშენებლობას.

ზაზას ხელისშეწყობით ყინწვისი გადაიქცა ამ ხეობის განათლების ცენტრად. თვით ზაზა ყოფილა განათლებული მწიგნობარი და გამოჩენილი ექიმიც. მას დიდი ღვაწლი მიუძღვის ქართული მედიცინის წინ წაწევის საქმეში.

ამ მხრივ აღსანიშნავია ქ. გორკში (ნიჟნი-ნოვგოროდში) აღმოჩენილი სამკურნალო წიგნის ხელნაწერი „კარაბადინი“, რომლის ავტორია ზაზა ფანასკერტელი¹.

¹ ზაზა ფანასკერტელი, „სამკურნალო წიგნი“ (კარაბადინი), თბილისი, 1950 წ. (მ. სააკაშვილის რედაქციით); ზაზა ფანასკერტელის „კარაბადინი“ (მ. შენგელიას რედაქციით), თბ., 1959 წ.



მონასტრის ამ მთავარ ეკლესიაში დაცულია საფლავის ქვა. მას გარშემოვლებული აქვს ფოთლოვანი არშია და რულად აწერია მე-17—18 საუკ. გავრცელებული ხელით:

— „წამკითხველნო ეპიტაფიას ამის გახსოვდეთ განჩინებაი ვ დ მწუხარეთ დღე სულ დაცდა მე მკვდარსა მოვანსა ციცის შვილ ედიშერ სახლთუხუცისძე მილახვარ ბაშ ქაიხოსრ ქქს უო (1792 წ.)“. „უო“-ნის ქვეშ მოთავსებული ორი ასო „ბდ“ უნდა ნიშნავდეს თვესა და რიცხვს (თებერვლის 4).

მონასტრის დასავლეთის მხარეზე დგას ერთნავიანი ქვიტიკირის ეკლესია. მისი წინა მხარე მორღვეულია და ჩაქცეული, დარჩენილია მხოლოდ საკურთხევლის ნაწილი, რომელიც მთლად მოხატულია. ეკლესია ძველია (მე-11—12 საუკ.), მხატვრობა კი მიეკუთვნება უფრო გვიან პერიოდს. ეზოს ჩრდილო-დასავლეთ კუთხეში დგას პატარა შენობა, რომელიც მოპირკეთებულია თლილი ქვით. ამბობენ, ამ ოთახიდან გვირაბი ჩადიოდა წყალზე (იქვე ჩამოუდის ყინცურა), აგრეთვე—ხაროებში (ეზოში ახლაც დაცულია ქვით ამოგებული სამი ხარო), საიდანაც ქირნახული ამოჰქონდათო.

ყინწვისიდან ერთი კილომეტრის დაშორებით არის ე. წ. „გიგოს საყდარი“. იგი უკვე დაშლილია, მხოლოდ შერჩენილია ბარელიეფები, რომლებშიაც გამოსახულია მამაკაცის ფიგურა წელზემოთ ორი მტრედით, ირემი და გველეშაპი.

ზღუდერი მდებარეობს იქ, სადაც ძამას ერთვის ღვანანას ხევი. ვახუშტი მას უწოდებს ქოროზანს, რუკაზედაც იმ ადგილას აქვს იგი აღნიშნული, სადაც ახლა ზღუდერია. მას ქოროზანი მოხსენებული აქვს ძამის ხეობის

სოფლების ნუსხაში, მხოლოდ მისი აღწერა არა
მოცემული.



ხალხის გადმოცემით, ამ სოფელს ძველად ქოროზანი
რქმევია, ზღუდერი კი შემდეგ უწოდებიათ. დღეს მას ორივე
სახელით იხსენიებენ (ქოროზანი-ზღუდერი).

სოფლის ცენტრში დაცულია ძველი ტაძარი, რომე-
ლიც შემოხლულული ყოფილა ციხე-გალავნით და ამის გამო
სოფელსაც ეწოდა ზღუდერიო. თვით მდინარე ღვანანასაც
გამოცვლილი აქვს ძველი სახელი: ვახუშტი მას იმერხევის
ხევს უწოდებს, ახლა კი ღვანანას წყალს ეძახიან.

ზღუდერი არ არის დიდი სოფელი, მაგრამ იგი მდიდა-
რია სახნავ-სათესი ადგილებით, სარწყავია, მოდის კარგი
ხორბალი და ქერი. ვაზის გაშენებას აქ არ მისდევნ.

ზღუდერში ციხე-კოშკები არ შემონახულა. არის ნასო-
ფლარები ეკლესიების ნანგრევებით. ამის მიხედვით შეიძლება
ვივარაუდოთ, რომ ძველად ზღუდერი (ქოროზანი) უნდა ყო-
ფილიყო დიდი სოფელი, რომელიც უზნებად იყოფოდა და
თითოეულ უბანს ჰქონდა თავისი ეკლესია-სამლოცველო.
ეკლესიების ნანგრევების მიხედვით, აქ ყოფილა რვა უბანი.
მათ შორის ყველაზე საყურადღებოა ზღუდერის სამნაეიანი
ეკლესია, რომელიც ნაგებია ქვიტკირით და თლილი ქვით
არის მოპირკეთებული.

ზღუდერის ეკლესია ნახევრად დანგრეულია, კედლის
სამოსელი ფიქალქვები შემოძარცულია. ეკლესია ძველია და
რამდენჯერმეა გადაკეთებული. ლ. რჩეულიშვილის მო-
საზრებით, ზღუდერის ეკლესიის პირველი ფენა მე-6—7 საუკ.

ფარგლებშია დაწყებული¹ და მისი გეგმა, ჯვარისებური კვეთის მიხედვით, სამნავიან ბაზილიკის ჩანასახს შემდეგ იგი გადაკეთებულია სამნავიან ბაზილიკად მე-9—10 საუკ. (გვ. 45), მას წარწერებიც ჰქონია. ერთ ფილზე ასომთავრულად აწერია: „წმ. სტეფანე შეიწყალე ისაკ და მარიამ შვილითურთ“. ეკლესიის კარის თავი შემკული ყოფილა მცენარის ორნამენტით (ვაზის მტევნები). ხალხური გადმოცემით, ეს ეკლესია დაუწვავთ დაღესტნელ აბრაგებს, რომლებიც ამ ხეობას არბევდნენ. ეკლესიის შიგნით კედლები ახლაც კი შემორჩულია.

ეკლესიის ეზო შემოზღუდული ყოფილა კვიტკირის გალავნით, რომლის ნაწილი დღემდე შემორჩენილი. უმკველია, ეს გალავანი მაღალი და ოთხივე მხრივ კოშკებით გამაგრებული იქნებოდა. ნაკოშკარი ადგილები დღესაც კარგად ეტყობა სამხრეთისა და ჩრდილოეთის მხარეზე.

ღვანანის ხევში ბევრი ნასოფლარია, შედარებით ღარიბია მნიშვნელოვანი ძეგლებით. აღსანიშნავია ერთი პატარა სამლოცველო ე. წ. „ციეზის ეკლესია“. იგი მოთავსებულია ღვანანის ნაპირზე, ზედ გზის პირას, და თითქმის დანგრეულია.

ამავე იმერხევში (ღვანანის ხევი) არის ძამის მონასტერი, რომელიც ახლა ნანგრევს წარმოადგენს. მას უჭირავს დაახლოებით ერთი ჰექტარი ფართობი. მონასტერი

¹ ლ. რ ჩ ე უ ლ ი შ ვ ი ლ ი, „ქართული ხუროთმოძღვრების სამი უცნობი ძეგლი“, ჟურნ. „ქართული ხელოვნება“, თბ., 1948 წ., № 2, გვ. 44.



ქვიტკირის გალავნით ყოფილა შემოზღუდული. მონასტრის ეზო დაფარულია ფიჭვისა და ნაძვის ხეებით. მონასტრის მთავარი ტაძარი და სხვა ნაგებობანიც დანგრეულია 1940 წლის მიწისძვრისაგან. ეკლესია ნაგებია თლილი ქვით, შიგნით მოხატული ყოფილა, მხატვრობის ფერადი კონტურები ზოგან შემორჩენილია.

შესასვლელ კარებთან, მარცხნივ, ქვის სვეტზე ამოკრილია ხუცური წარწერა, რომელიც ძნელად იკითხება.

დასავლეთის მხარეზე აქვს თაღებიანი სვეტები თლილი ქვით მოპირკეთებული. ეზოში ჩაფლულია ქვევრები. არის ხუთი დიდი ხარო ხორბლის შესანახავად. ბევრია საცხოვრებელი ბინების ნანგრევი. ერთი ასეთი დარბაზის სიგრძე უდრის 11 მეტრს, განი—7 მ. შიგ წყაროც ჰქონიათ.

ნაგებობათა მიხედვით ეტყობა, რომ ძამის მონასტერი საკმაოდ დიდი ყოფილა. მონასტრის მიდამოში ბევრი ნამოსახლარი ადგილია, სახნავ-სათიბიც საკმარისი ჰქონია. მდიდარია აგრეთვე ტყითა და წყაროებით.

ძამის მონასტერი ძველია და თავისი ნაგებობით წააგავს ვერესა (ატენი) და კვირიკე წმინდის (ბორჯომის ხეობა) მონასტრებს, შესაძლებელია იგი მივაკუთვნოთ მე-7—8 საუკ.

მძორეთი ძამის ხეობაშია, ახლა უწოდებენ ორთუბანს. ძველი მძორეთის ადგილას დღეს გაშენებულია სამი სოფელი: ორთუბანი, წითელი სოფელი და სუქანთუბანი. ხალხი ეძახის მზორეთ-ორთუბანსაც. ვახუშტი მას უწოდებს მძორეთს. ჩვენ უფრო მართებულად მიგვაჩნია მძორეთი¹.



ეს სოფელი მდებარეობს ძამის გაწლილ ქალაზე. ლი ნაყოფიერია და სარწყავი. ჰორნახული და ხილი მოდის, ვაზიც ხარობს. ხალხის გადმოცემით, წინათ აქ მოსახლეობა არ ყოფილა, მთელი მიდამო ტყით ყოფილა დაფარული. აქაურ ადგილ-მამულს ციციშვილები ფლობდნენ.

აქვეა ადგილი, რომელსაც „ურების თორას“ ეძახიან: აქ წინათ ურიებს უცხოვრიათ. ამას ვახუშტის ცნობაც ადასტურებს: „არს მძორეთი, მცირე ქალაქი, მოსახლენი, ურიანია“ (გვ. 53). შემდეგ ალბათ ლეკიანობის შიშით ურიები აქედან აყრილან და გადასახლებულან ქარელში, სადაც ისინი დღესაც ცხოვრობენ და მათ ეძახიან მძორელაშვილებს.

ძველი მძორეთის ტერიტორიაზე დაცულია საყურადღებო ისტორიული ძეგლები: ციხე-კოშკები, აბანოები, ციციანთ სასახლე, ეკლესიები და სხვა, რომლებიც მოწმობენ, რომ მძორეთი ციხე-ქალაქი უნდა ყოფილიყო, ამას ვახუშტიც ადასტურებს მძორეთის გეოგრაფიულ აღწერაში.

¹ სახელწოდება მძორეთის შესახებ არსებობს სხვადასხვა განმარტება: ხალხური გადმოცემით, მძორეთი წარმოშობილია „მზვარეთიდან“, ე. ი. მზვარიანი ადგილიდან (ვენახი აქ დღესაც ხარობს).

პროფ. ივ. ჯავახიშვილის მოსაზრებით, „სახუერე“—ნიშნავს საბაჯოს, სადაც საბაჯო უნდა ყოფილიყო (იხ. მისი „ქართული სამართლის ისტორია“, ტ. I, 1919 წ.); ს. ჯანაშიასა და ნ. ბერძენიშვილის კი იგი მიიჩნიათ გეოგრაფიულ სახელწოდებად, საბაჯოსთან დაკავშირებით (იხ. ნ. ბერძენიშვილი, „ერთი უძველესი საბაჯოს მდებარეობისათვის“, საქ. მუზ. „მოამბე“, ტ. X, თბ., 1940 წ., გვ. 22).



მძორეთის, ანუ ორთუბნის ციხე აშენებულია მთის კლდოვან ადგილას. იგი შორიდან კარგად და ძამის მთელ ხეობას გადასცქერის. ვახუშტი მას უწოდებს „ძამის ციხეს“, ხალხი კი — მზორეთის ციხეს.

შეიძლება აქ ადგილი ჰქონდეს შეცდომას, რადგან მეორე ციხეც არის ძამის სათავესთან, რომელსაც ძამის ციხეს უწოდებენ, იქვეა სოფელი ძამაც.

სამწუხაროდ, ვახუშტის არა აქვს ციხის აღწერა, რომ შესაძლებელი იყოს შედარების საშუალებით სინამდვილის დადგენა. ვახუშტი ამბობს: „არს მძორეთი, მცირე ქალაქი, მოსახლენი სომეხნი, ურიანი. ციხე არს მაღალს კლდესა ზედა ნაშენი. ესე არს ძამის ციხე. ამ ციხის ქვეშ სასახლე ციციანთაო“ (იქვე, გვ. 58).

ის მეორე ციხე, რომელიც ძამის სათავესთან არის და ძამის ციხეს უწოდებენ, მას სულ არა აქვს მოხსენებული. ამ შემთხვევაში ვახუშტი რომ ცდება, ამას ადასტურებს მის მიერ შედგენილი რუკა, რომელზედაც ძამის ციხე ნაჩვენებია არა მძორეთთან, არამედ გვერძინეთის ზემო, ძამის სათავეში, იქ, სადაც ეს ციხე სინამდვილეში დღესაც არსებობს. მძორეთის დიდი ციხე კი ვახუშტის რუკაზე სრულებით არაა აღნიშნული.

ძამას ამ ხეობაში ყველაზე დიდია მძორეთის ციხე, იგი თითქმის მიუვალაია: აღმოსავლეთით აკრავს ტყიანი მაღალი ქედი, სამხრეთით — დასხლექტილი ღრმა ხევი, დასავლეთით კი — ორთუბნის ვიწრო ხევი. ციხის კლდე თიხნარია და ადვილად იშლება. ასეთ კლდეზე აგებულია დიდი და რთული კონსტრუქციის ციხე. ციხის ასაგებად გამოყენებუ-

ლია ნათალი ქვა და ისეა შეკრული დუღაბით, რომ მნახველ
ერთი მთლიანი კლდისაგან გამოკვეთილი ეგონება.

ქართული
გეოლოგია

ციხის კედლებს აშკარად ეტყობა შემდეგი დროის შე-
კეთება-განახლება. იგი თავისი ნაგებობითა და გეგმით უგუ-
ველად ძველია და შემდეგში, დაახლოებით მე-16—17 საუკუ-
ნეებში, საფუძვლიანად უნდა იყოს ციციშვილების მიერ
განახლებული. შეკეთებული ადგილები განირჩევა მასალითა
და წყობით, გამოუჭრიათ სათოფურებიც, რაც, ეტყობა,
ციხეს წინათ არ ჰქონია.

ციხის ძველი ნაგებობის ნაწილი მუქი რუხი ფერისაა
და ნაგებია მჭიდროდ და კაპიტალურად. ეს ძველი ნაწილი
კი აშკარად მოწმობს, რომ მძორეთის ციხე ამ ხეობაში ყვე-
ლაზე უძველესი თავდაცვითი ნაგებობაა. იგი აგებული უნდა
იყოს არაბთა შემოსევამდე (მე-7 საუკ.) და ქალაქთან ერთად,
ივარაუდებია, ეს ციხეც არაბებმა დაანგრეს (მურვან ყრუმ).

სამწუხაროდ, ეს საინტერესო ციხე დღემდე არ არის
შესწავლილი და გამოკვლეული, რომ შესაძლებელი იყოს მის
ნაგებობათა ზუსტი დათარიღება.

ციხე მაღალი გალავნით ყოფილა შემოზღუდული, რომ-
ლის ნაწილი ახლაც შემორჩენილია. გალავანს აქვს ორი
კარი: ერთი—აღმოსავლეთით, მეორე—დასავლეთით. აქვს
აგრეთვე სათოფურები. კარებში გამართულია საკედურები,
რომლითაც გალავნის კარები იკეტებოდა. გალავნის ამ კა-
რებს იცავდა მაღალი კოშკი, რომელიც ახლა თავმორღვეუ-
ლია. კოშკი სამსართულიანია, შიგ გამართულია თახჩები,
სარკმლები და ბუხარი. ციხეში დარბაზული ტიპის ოთახებია



გამართული, ზოგი მათგანი სამსართულიანია. დარბაზებშია აგრეთვე ბუხრები, ნიშები, სარკმლები და სხვ.

შიგვე მოთავსებულია ციხის ეკლესია, რომელსაც „ციხის ეკლესიას“ (ღვთისმშობელს) უწოდებენ.

ეკლესია ორსართულიანია, ჩვეულებრივი ტიპისა, აშენებული უნდა იყოს მე-16—17 საუკ., ციხის განახლება-აღდგენისას.

ძამის ხეობაში შემოჭრილ მტერს ამ ციხესთან უხდებოდა გადამწყვეტი ბრძოლის წარმოება. განსაკუთრებით მე-17—18 საუკუნეებში მას ოსმალთა და დაღესტნელთა ლაშქარი ესეოდა, მაგრამ მტერს უჭირდა მძორეთის ციხის გატეხა და აღება.

შინაპოლიტიკურ ბრძოლებში მებატონე ციციშვილები მძორეთის ციხეს თავს აფარებდნენ. მაგალითად, როდესაც ნოდარ ციციშვილი აუჯანყდა როსტომ მეფეს (მე-17 საუკ. 40-იან წლებში), იგი გამაგრდა მძორეთის ციხეში. როსტომმა ამ ციხეს დაუშინა ზარბაზნები, მაგრამ ციხე ვერ დაანგრია. ამის შესახებ ისტორიკოსი ფარსადან გორგიჯანიძე მოგვითხრობს: „მან (როსტომმა) გორის ციხიდან ზარბაზნები ჩამოიტანა და ძოვრეთის ციხეს შემოადგა. ზარბაზნები დაუშინა, მაგრამ კვიტკირს ვერა აენო რა-ო“¹.

ციხის ახლო არის ციციანთ ნასახლევი, რომელიც გზის პირას მდებარეობს და პირდაპირ გასცქერის ძამის ხეობას. სასახლის ფართობი უდრის ერთ ჰექტარს. სამხრეთით მას

¹ ფ. გორგიჯანიძე, ისტორია, საისტორიო მოამბე, 1925 წ., გვ. 249.



იცავს მაღალი მთა, ჩრდილოეთით კი გზის პირას შემოღობული დული ყოფილა მაღალი გალავნით. გალავანი დღეს დაზარალებულია, მაგრამ მისი საძირკველი კარგად მოჩანს. შიგ ყოფილა სასახლის შენობა, კოშკი და კარის ეკლესია.

ამჟამად სასახლის მხოლოდ კედლებია დარჩენილი. იგი ქვიტკირისაა, ჰქონია სამი დარბაზი, რამდენიმე ოთახი და დერეფანიც.

სასახლის უკან რიყის ქვით ნაგები მაღალი კოშკია, ფორმით ოთხკუთხაა და შეიღსართულიანი.

კოშკი კარგად არის ნაგები, სართულები გამართულია ჭერ-იატაკით. ჭერი თალიანია და ლასტები ახლაც დაცულია, რომლებზედაც დულაბს ასხამდნენ.

კოშკის სართულებში, შიგვე, სართულიდან სართულზე, გამართულია ასასვლელი ქვის კიბეები; აქვს სათოფურებიც. კონსტრუქციითა და ნაგებობის ტექნიკით ეს კოშკი აგებულია მე-16—17 საუკუნეებში. კოშკის კედლები შემაგრებულია ბურჯებით. კოშკი ქვემოთ უფრო განიერია, ზემოთ კი — შევიწროებული. კოშკს თავისი გალავანი ჰქონია, ახლა დარჩენილია მხოლოდ მისი ნაწილი. კოშკის სართულებში დატანებულია ბუხრები, სარკმლები და თახჩები. ზემო სართულებს გარედან მიშენებული აქვს აგურის საპირფარეშო. კოშკს თავისი გალავანიც ჰქონია, ახლა დარჩენილია მისი ნაწილი. ამ კოშკიდან გზა გადადის მძორეთის ციხეში.

კოშკის აღმოსავლეთით არის კარის ეკლესია, რომელზედაც მიშენებულია სამსართულიანი კოშკოვანი შენობა. მისი პირველი სართული წარმოადგენს ფარდულს, რომელიც გამართულია ღიათაღიან ოთხ ბოძზე. ჭერიც თალიანი აქვს.



ქართული
ბიბლიოთეკა



სურ. 8. ციციანთ კოშკი.



მეორე სართული დახურული ოთახია, რომელსაც **ქართული ენის ინსტიტუტი** იყენებს. თახჩები და სათოფურები აქვს.

მესამე სართული აგურით არის დაშენებული. მას ოთხივე მხრივ აქვს განიერი ღია თალი. ჭერი გუმბათივით მაღალია და თალიანი, შუაში გამოჭრილია პატარა სარკმელი (უნდა იყოს სამრეკლო).

ეს ნაგებობაც მე-16—17 საუკ. მიეკუთვნება.

ამ კოშკის პირველი ღიათალიანი სართულიდან ვიწრო კარი შედის ეკლესიაში. კარის თავზე, გარედან, შერჩენილია ძველი მხატვრობა, რომელიც გაშავებულია, მაგრამ მაინც კარგად მოჩანს ღვთისმშობლის სახე ხელში ყრმა იესოთი, მის გვერდით კი—მხედარი თეთრ ცხენზე (წმ. გიორგი). ეკლესია ერთნაფიანია, სადა, ნაგებია კლდისა და რიყის ქვით.

ციციანთ ამ სასახლის მახლობლად, ძამის მხარეზე, მძორეთის ციხის პირდაპირ, ჭალაზე, არის ძველი აბანო. ეს აბანო ნაგებია აგურით; იგი ჩვეულებრივი ტიპისაა და შედგება ორი ნაწილისაგან, გაერთიანებულია დახურული დერეფნით. აბანოს ოთახები თალიანია (გუმბათისებური), ჭერში გამოჭრილია განიერი სარკმელი, საიდანაც შუქი შემოდის და ჰაერის ცირკულაცია ხდებოდა. შიგ გამართულია ღუმელი, წყლის აუზი და სხვა. წყალი აბანოში შემოდის თიხის მილებით, რომელთა ნაშთი დღემდე შემონახულია.

ამ აბანოდან ცოტა მოშორებით იმავე ჭალაზე მეორე ასეთივე აბანოს ნანგრევია, რომელიც აგურით არის ნაგები და იმავე სტილისა და დროისაა.

ეს აბანოები მიეკუთვნებიან მე-17—18 საუკუნეებს და



მოწმობენ, რომ მძორეთი კეთილმოწყობილი ციხე-ქალაქი ყოფილა.

გვერძინეთი მდებარეობს ძამის გაღმა (მარცხენა მხარეზე). მოსახლეობენ ოსები, რომლებიც ციციშვილს გადმოუყვანია ჯავიდან. ძამის გაღმა (მარჯვენა მხარეზე) ძველი ნასახლარია, სადაც შემონახულია ნაგებობათა საძირკვლები, საფლავები, ეკლესიის და კოშკების ნანგრევები და სხვ. ეს ნასოფლარი უნდა იყოს ვახუშტის „სხლები“, რომელსაც ამჟამადაც ასე უწოდებენ („მსხლებს“), სადაც ბევრი პანტა მსხალია.

გვერძინეთის აღწერისას ვახუშტი ამბობს: „მძორეთის დასავლეთს, გვერძინეთს ერთვის ძამის ხევი მუხილეთისა“ (გვ. 58). სინამდვილეში კი მას აქ ერთვის აბუხალოს ღელე.

ამ ორი ხევის შეერთების ადგილას (აბუხალოსა და ძამისწყალი) დგას ორი საყარაულო კოშკი: ერთი—აბუხალოს ნაპირას, მეორე—ძამის ნაპირზე. ორივე კოშკი ერთმანეთს გასცქერის და იცავს ამ ორი ხეობის შესართავის ვიწრო გასავლელ გზას: ერთი გზა აბუხალო-ტყემლოვანიდან მოემართება, მეორე კი—ძამის სათავიდან.

პირველი კოშკი აბუხალოს ნაპირზეა, ნაგებია კლდის ქვით, ფორმით ოთხკუთხაა, სათოფურები არა აქვს. კოშკი სამსართულიანი ყოფილა, ახლა დარჩენილია მისი ორი სართული. კოშკი მიშენებულია კლდეზე, მაღალი და ყრუ საძირკველი აქვს.

მეორე უფრო მაღალი კოშკი ძამაზეა, იქ, სადაც მას შეერთვის აბუხალოს წყალი. კოშკი კლდის ქვითაა ნაგები, მის უკან მაღალი კლდოვანი მთაა.



სურ. 9. გვერძინეთის კოშკი.



კოშკი ოთხსართულიანია. ასასვლელი კარი აქვს მაღალა, — ალბათ კიბით აღიოდნენ. კოშკს არა აქვს ჩარტყმები და ქონგურები.

გვერდინეთიდან გზა მიდის აბუხალოს ხეობით ტყემლოვანსა და აბუხალოსაკენ, ძამის ხეობით კი — სათერძე-ციხის-გვერდისაკენ.

სათერძე მოთავსებულია სათივესლეღეს შესართავთან, ძამასთან.

ეს ადგილი ძველი ნასოფლარია, სადაც ეკლესიების ნანგრევებია. მათ შორის აღსანიშნავია ღვთისმშობლის ეკლესია, რომელსაც სათერძის წყალი ჩამოუდის და მთლად ტყით არის დაფარული. ეკლესია ნაგებია ქვიტკირით, შიგნით და გარეთ თლილი ქვითაა მოპირკეთებული. იგი 1940 წლის მიწისძვრის დროს დანგრეულა, დარჩენილია მხოლოდ კედლები. ჰქონია წარწერებიც და ადამიანის ბარელიეფური ქანდაკება; ამსობენ, ზედ თამარ მეფის სახე იყო.

კარი და სარკმელი ამ ტაძრისა ლამაზი ქართული ჩუქურთმიანი არშიით ყოფილა შემკული, რომლის ნაწილი ახლაც შერჩენილა. ჩუქურთმა ძველია, მე-11—12 საუკუნეებისა. დასავლეთის კარის თავზე დაშენებული ყოფილა ჩუქურთმიანი დიდი ქვა, რომელიც იქვე ძირს ეგდო თავქვე: ეს ქვა გადმოვადბრუნეთ და აღმოჩნდა მთლიანად მოჩუქურთმებული, შუაში ჯვარით, გარშემო ჩუქურთმიანი რკალით. აქვს მხედრული წარწერა: „1882 წ. იოსებ დავითაშვილმა“. ეს უნდა იყოს გლეხი პოეტი იოსებ დავითაშვილი, რომელიც ჩუქურთმის მკრელი და ორნამენტების საუკეთესო ოსტატი იყო.

ეკლესიის ჩრდილო-დასავლეთის კუთხის ქვაზე რუსულად აწერია: 1882 Году Моисей. Кузмин. ეტყობა, ეს



კუზმინიც დავითაშვილთან ერთად მონაწილეობას იღებდა ამ ეკლესიის კარის გამართვასა და ჩუქურთმის ამოჭრასში.

სათიბისხევის გაღმა არის ციხისგვერდა. ეს უნდა იყოს, ვახუშტის აღწერის მიხედვით, ციხია. სოფ. მდებარეობს ძამის ციხის მახლობლად და ამის გამო დარქმევია ამ სოფელსაც ციხისგვერდა. ადგილი ძველი ნასოფლარია. ხშირად პოულობენ მიწაში ჩაფლულ ქვევრებს, თიხის ჭურჭლის ნატეხებს. აქვე არის დანგრეული ეკლესია და ნიშ-სამლოცველოებიც.

ციხისგვერდიდან ძამის გაღმა ჩრდილო-აღმოსავლეთით მაღალ მთაზე დიდი ციხეა. ეს ციხე, როგორც აღვნიშნეთ, ვახუშტის არა აქვს მოხსენებული და აღწერილი. ციხის მდებარეობა ძამის სათავეში მოწმობს, რომ ეს უნდა იყოს ძამის ციხე, რომლის მახლობლადაც პატარა სოფელი ძამაა. ეს ციხე საზღვარზე იყო და იცავდა როგორც ძამის ხეობას, ისე ბორჯომ-სურამის მხარეს (ძველი თორი)¹. ამის გამოთორის ერისთავიც დაინტერესებული ყოფილა ძამის ციხის დაცვით. ამას მოწმობს 1300 წელს მომხდარი ბრძოლა ძამის ციხეში, სადაც გამაგრებული იყო ოსთა მთავარი ბაყათარი, რომელმაც ძამის ციხე წაართვა გამრეკელსა კახასძეს (თორელს).

¹ ამ მოსაზრებას, ჩვენ მიერ ისტორიულ მიმოხილვაში მოყვანილს, ქართლის ცხოვრების ცნობაც ამართლებს, დემეტრესა და თეოდოსს შორის ბრძოლაზე ძამის ციხეში. ამ ციხის მახლობლად უნდა ყოფილიყო ძველი საბაჟოც, საიდანაც გზა შემოდის ამ ხეობაში, და არა შიგ. ქალაქ მძორეთში, როგორც ვარაუდობს ნ. ბერძენიშვილი (იხ. მისი „უძველესი საბაჟოს მდებარეობისათვის“, გვ. 22).



ამის შესახებ მემატთანე მოგვითხრობს: „ბაყათარ რეზაძე რებდა ქვეყანათა, და კოცდა კაცთა. დაღაცათუ სურსებელთა ახმადა და რატი ძლიერად ებრძოდეს, მაშინ ბაყათარ წარულო გამრეკელსა კახასძესა ციხე ძამისა. ცნა ესე ბეჭამა, მოუხნდა დიდითა ლაშქრითა. იქმნა ომი ფიცხელი, და პირველსავე შებმასა გაიქცა ბაყათარ“¹.

აქედან ირკვევა, რომ ძამის ციხე გამრეკელს წაურთმევია ბაყათარისათვის მანდატურთ უხუცესის—ბეჭა ჯაყელის დახმარებით. დღეს ძამის ეს ძველი ციხე ნანგრევს წარმოადგენს.

ციხე მაღალ მთაზეა აშენებული, დაფარულია ტყით და გადმოსცქერის ძამის სათავის მიდამოს. ციხე ძნელი მისადგომია: მას გარშემო აკრავს ღრმა ხევები და დასხლექილი ფერდობები. ასვლა შეიძლება სოფ. ძამიდან, მდინარე ძამაზე გადასვლით. შემდეგ იწყება კლდოვანი ქედი და გადადის ტყიანზე.

ციხის ეზო დავაკებულია, არტყია ქვიტკირის მაღალი გალავანი. გალავანი და ციხე ნაწილობრივად დანგრეულია. შიგ ყოფილა საკმაოდ დიდი დარბაზები, არის ღრმა ორმოები (ხარო), კედლებში შერჩენილია ბუხარი და სარკმლები. მნახველს აოცებს ამ ციხე-დარბაზის ნაგებობის სიმკვრივე ისეთ სიმალლეზე, სადაც არ მოიპოვება არც საშენი მასალა და არც წყალი.

ციხე თავისი ნაგებობითა და კონსტრუქციით ძველია,—

¹ „ქართლის ცხოვრება“, ტ. II, თბ., 1959 წ. გვ. 317 (ს. ყაუხჩიშვილის რედაქციით).

იმავე პერიოდს უნდა ეკუთვნოდეს, როდესაც აშენდა მძო-
რეთის შესანიშნავი ციხე. მას შემდგომი პერიოდის განხორციე-
ბის კვალი არ ეტყობა. აბუხალოს ხეობაში, რომელიც
ძამას გვერძინეთთან ერთვის, დაცულია ძველი კოშკი სოფ.
კოდმანში. კოშკი მაღალ კლდეზეა აგებული, აბუხალოს ნა-
პირას. იგი მომრგვალებული ფორმისაა, დაშლილია, დარჩე-
ნილა მისი ორი სართული. კოშკის მახლობლად არის ნასო-
ფლარი და ეკლესიის ნანგრევი. აქედან გზა მიდის მუხილეთ-
ში. აქ ძამას უერთდება მუხილეთისა და ტყემლოვანის წყა-
ლი. ამ ხეობით ერთი გზა უხვევს მუხილეთში, მეორე კი—
ტყემლოვანისაკენ.

მუხილეთში დაცულია საყარაულო კოშკი და ძველი
ეკლესია—„ღვთისმშობელი“. კოშკი მუხილეთის წყლის ნაპი-
რას მაღალ ბორცვზეა აშენებული. დარჩენილია კოშკის ორი
სართული. იგი დანგრეულია 1940 წელს მიწისძვრისაგან.

ძველი ეკლესია საკმაოდ დიდია და მაღალი. შიგნით
და გარეთ მოპირკეთებულია თლილი ქვით. მიშენებული
აქვს სვეტებიანი ექვტერი. აქვე არის ძველი ნამოსახლარი.

ტყემლოვანას ჩამოუდის იმავე სახელწოდების წყა-
ლი, რომელიც აბუხალოს ერთვის. სოფლის თავზე იდგა
გადმორღვეული ძველი კოშკი, რომელიც მთელ ხეობას
დარაჯობდა. სოფელი ტყემლოვანა მოხსენებულია აგრეთვე
გურჯისტანის ვილაიეთის დიდ დავთარში, აწყურის რაიონის
ახალციხის ლივაში¹. ვახუშტის ეს სოფელი არა აქვს აღწუ-
სხული და არც მოხსენებული.

¹ გურჯისტანის ვილაიეთის დიდი დავთარი, წიგ. II, თბ., 1941
წ., ს. ჯიქიას რედაქციით, გვ. 93, წიგ., III, თბ., 1958 წ., გვ. 125.



სოფლის ზემოთ ორი კილომეტრის დაშორებით, ტყით დაფარულ ადგილას, არის საყურადღებო ძეგლი—ღვთისმშობლის ეკლესია. იგი ნაგებია ქვიტკირით და მოპირკეთებულია თლილი ქვით, წინა ფასადი კი—მოწითალო ქვით. ეკლესია დიდია, ლამაზად ნაგები. დარბაზული ტიპისაა და გადახურულია ქვაფიქალით. სახურავის ნაწილი ჩაქცეულია. ეკლესიის აღმოსავლეთის ფასადის არშია შემკულია ვაზის ფოთლის სახეებით, მისი სარკმელი მოჩუქურთმებულია ლამაზი ქართული წნულებით.

ეკლესია შიგ მოხატული ყოფილა; მხატვრობა შერჩენილია საკურთხეველში; გამოსახულია მოციქულები ხელში გრაგნილებით, რომელზედაც ასომთავრული წარწერებია ლამაზი ხელით შესრულებული. კანკელი ჰქონია ქვისა, რომლის ლამაზი, ჩუქურთმიანი ნაწილები იქვეა მიყუდებული.

ეკლესიას ფართო ეზო ჰქონია. შიგ მრავალი სხვადასხვა ნაგებობისა და სათავსოს ნანგრევებია, ჩაფლულია დიდი ქვევრებიც. თავისი ნაგებობითა და ორნამენტებით ეს ტაძარი უნდა მიეკუთვნოს მე-10—11 საუკუნეებს.

ეტყობა, ეს უნდა ყოფილიყო მონასტერი; შესაძლებელია ეს იყოს ქოფიზას მონასტერი, რომლის შესახებ ვახუშტი ამბობს: „არს მონასტერი ქოფიზას, უგუმბათო, კეთილშენი, მთასა შინა, და აწ უქმი“ (გვ. 58). მით უმეტეს, რომ ქოფიზა ვახუშტის თავის რუკაზე ნაჩვენები აქვს იმ ადგილას, სადაც ახლა ტყემლოვანაა.

აბუხალო ღრმა ხევშია მოქცეული. მას ჩამოუდის აბუხალოს წყალი, რომელიც სოფ. ტყემლოვანთან უერთდება ძამას. აბუხალოს მიდამო კლდოვანია.

აბუხალო ძველი ნასოფლარია. თუმცა ვახუშტის არა აქვს აღნიშნული ძამის ხეობის სოფლის ნუსხაში, მაგრამ იგი



საკმაოდ დიდი სოფელი ყოფილა, რასაც მოწმობს ეკლესიის ნანგრევები. აბუხალოში დაცულია კლდეში კვეთილი სათავსოები (გამოქვაბულები), რომელთა შესახებ ვახუშტი წერს: „კვლავად გვერძინეთ დასავლეთ მიერთვის ხევი აბუხალოსი. აქ არიან ქვაბნი გამოკვეთილნი მალალს კლდესა შინა მრავალნი. მას შინა ეკლესია კეთილი და კაცთა შეუვალ სიმაგრით“ (გვ. 58).

ეს კლდე სოფლის დასავლეთ მხარეზეა, რომელსაც აბუხალოს წყალი ჩამოუდის. ხალხი ამ ქვაბულს მონასტერს ეძახის. ამ კლდის ქვედა სარტყელი წიწვიანი ტყითარის შემოსილი, ზემოთ კი—შიშველი კლდეა. ეს ქვაბული მოთავსებულია ორ ფენას შორის: ქვემოთ—სალი კლდეა, ზემოთ კი—თიხნარი კლდე, რომლის წინა მხარე ისეა ჩამოკვეთილი, როგორც კედელი, ასვლა შესაძლებელია მხოლოდ აღმოსავლეთისა და დასავლეთის მხრიდან.

აქ კლდეში გამოკვეთილია რვა სხვადასხვა მოცულობის ქვაბული. დასავლეთის მისასვლელი ბილიკი გამაგრებულია მაღალი გალავნით. გამოკვეთილ კლდეში, პირველ ქვაბულთან, გამართული იყო წყარო, რომელიც 1940 წელს მიწის ძვრის შედეგად დამშრალა. აქედან შესასვლელი ჯერ პირველ ოთახშია, რომელიც მოცულობით პატარაა, შემდეგ—მეორე ოთახში. ეს ოთახი კლდეშია გამოკვეთილი და გაქვართლულია. ამ ოთახიდან კარი გადის მესამეში, რომელიც ამოშენებულია აგურით, და აქვს მოირგვალეზებული ფორმა. შიგნით შელესილი და შეთეთრებულია. ამ ოთახს არა აქვს გასასვლელი. მეორე ოთახიდან გასასვლელია ქვაბულის მოედანზე, რომლის განი უღრის 1,40 მ. მოედნიდან შესასვლელია მეოთხე ოთახ-



ქართული
ენების
სამეცნიერო
ცენტრი

ში, აქედან კი—მეხუთე ოთახში. ორივე ოთახი დასაშვანდობისა და კედლებში აქვს გამოკვეთილი სათოფურები, რომლებიც მიმართულია აბუხალოს ხეობისაკენ. მეოთხე ოთახი გამოდის ისევ განიერ მოედანზე, სიგანით 8 მეტრია და შედის მეექვსეში, ესეც დახურულია, სამხრეთის კედელი ამოშენებული აქვს კლდის ქვით, მასში გამოჭრილია სამი სათოფური.

ამ ოთახიდან ვიწრო გვირაბი ისევ მოედანზე გადის და შემდეგ შედის მეშვიდე ოთახში, რომლის კედელი აგურისაა, მეოთხე კი კლდეა, მხოლოდ კარგად მოპირკეთებული. ოთახი შელესილია და შეთეთრებული. შიგ გამოართულია ქვის გრძელი საჯდომები. ამ ოთახიდან შესასვლელია მერვე ოთახში, რომლის კედლები აგურითაა ნაგები. შიგ კარგად გალესილი და შეთეთრებულია, მხოლოდ ჩამონგრეული აქვს სამხრეთის მხარე. ამ ოთახის აღმოსავლეთის კუთხე მომრგვალებულია (ნახევარწრე) და მოხატულია სინგურის ფერი საღებავით თეთრ კედელზე შტრიხებით. ეს არის ქვაბულის ეკლესია. იგი მოხატულია. კარის მარჯვნივ მხარეზე მომსახულია მშენებლობის სცენა, შემდეგ—საქრისტიანო წმინდანები სხვადასხვა პოზაში. ეკლესიის დარბაზის შემდეგი ოთახი ჩაქცეულია და მიუდგომელიც. ამ ქვაბულის გასამართავად, ეტყობა, კლდე სიღრმეში გაუფართოებიათ (მისი მოედნის სიგრძე 4—8 მეტრს უდრის) და ამ მოედნის სიღრმეში მოუთავსებიათ ეს ოთახები.

ქვაბულები თავიანთი დანიშნულების მიხედვით სხვადასხვა მოცულობისაა, ყველაზე დიდია მეოთხე, მეხუთე და მეექვსე ქვაბული, რომლებსაც დატანებული აქვს სათოფურები და გამოყენებული იყო თავდაცვისათვის.

აბუხალოს ქვაბული თავდაცვითი ნაგებობაა, მოსახლეობა თავს აფარებდა განსაცდელის ქამს. იგი ნული იყო ხანგრძლივი გარემოცვისათვის და იქ შეხიზნულები მომარაგებული იყვნენ წყლითა და სურსათით, აგრეთვე შიგვე ჰქონდათ გამართული სამლოცველო (ეკლესია). ამ თავდაცვითს ქვაბულს ვიწრო გზა ჩაუდიოდა სათიბებში და ყანებში, საიდანაც თივა და პური შემოჰქონდათ, აღმოსავლეთით კი გადასვლა შეიძლებოდა აბუხალოს ხეობაში. ეს თავდაცვითი ნაგებობა მტრისათვის ძნელი მისადგომი იყო¹. დღეს მნახველს აოცებს ქვაბულების გამოკვეთის ოსტატობა, მშენებლობის ტექნიკა და აქ შეხიზნულთა გულადობა და მამაცობა. აგურის ნაგებობათა და სამლოცველოს მოხატულობის სტილის მიხედვით აბუხალოს ქვაბული მიეკუთვნება მე-17—18 საუკ. და გამიზნული იყო უმთავრესად დაღესტნელი აბრაგებისაგან თავდასაცავად.

ამასთანავე აბუხალო მნიშვნელოვანი სტრატეგიული ადგილია: აქედან გზა გადადის გუჯარეთით ბორჯომის ხეობაში, რასაც ვახუშტიც აღნიშნავს: „აბუხალოს დასავლით გარდავალს გზა გუჯარეთსო“.

ამგვარად, ძამის სათავეებიდან გზა გადადის: აბუხალოდან—გუჯარეთ-ბორჯომის ხეობაში, მუხილეთიდან—ატენის ხეობაში, ძამიდან—ხაშურის რაიონში. სოფ. გვერძინეთთან ეს გზები ერთდებიან და მიემართებიან ძამის ხეობით

¹ მე-18 საუკ. აბუხალო და მძორეთის ციხე ხელში ჩაუგდია ქართლის ვეჟილს—გივი ამილახვარს, რომელიც აუჯანყდა ნადირშაჰს, და მას აქ თავისი კაცები ჩაუყენებია („ქართლის ცხოვრება“, ნაწ. II, სანკტ-პეტერბურგი, 1854 წ., გვ. 359).

ქარელში, სადაც ძამა მტკვარს უერთდება. ამ ხეობაში და-
დაცვითი ნაგებობანიც ამის მიხედვითაა განლაგებულნი.
შემოსული მტრებისაგან ხეობა დაეცვა. ძამის შენაკადები
გამაგრებული იყო კოშკებით (მუხილეთის, ტყემლოვანის,
კოდმანის, გვერძინეთისა და სხვა). ძამის მთავარი მაგისტრა-
ლი კი გამაგრებული იყო სამი დიდი ციხით: ძამის სათავეს-
თან—ძამის ციხით (ციხისგვერდა), შუა წელთან—მძორეთის
(ორთუბნის) ციხით, ძამის მტკვრის შესართავთან—სამწვე-
რისის ციხით. ძამის სათავეებიდან შემოჭრილ მტერს პირ-
ველად ძამის ციხე შეებრძოლებოდა, შემდეგ—მძორეთის ციხე,
უკანასკნელად კი სამწვერისის ციხე ეკვეთებოდა. თუ მტერი
ამ ციხეებს აიღებდა, მას გზა გახსნილი ჰქონდა გორის ცი-
ხისაკენ, რომელიც თბილისს სამხრეთ-დასავლეთიდან შემო-
სული მტრებისაგან იცავდა.

* * *

აქ აღნიშნული მატერიალური კულტურის ძეგლებთან
ერთად ყურადღებას იქცევს აქაური საფლავის ლოდები,
რომლებზედაც გამოსახულია ხალხის ყოფის დამახასიათებ-
ელი სურათები. მათი შესწავლა საშუალებას იძლევა ახლოს
გავეცნოთ ხალხურ შემოქმედებას.

აქაურ საფლავის ქვებს ამზადებენ სოფ. გვერძინეთში.
ლოდებზე მიცვალებულის სახეა გამოსახული დამახასიათე-
ბელი ატრიბუტებით: დამკვრელები—ხელში დაირითა და
გარმონით, მეზურნეები—ზურნით, მეცხვარე—კომბლით, მკე-
რაფი—საკერაფი მანქანით. კარგად არის აგრეთვე გადმოცე-
მული დამახასიათებელი ტანთაჯცმულობა და სხვ.

შრომა-საქმიანობა

აქაური გლეხობა უმთავრესად მემინდვრობას მისდევდა, ნაწილობრივად კი—მესაქონლეობასაც. ამას ხელს უწყობდა კარგი სახნავ-სათესი ადგილები და სათიბები. ითვისებოდა ხორბალი და ქერი. მევენახეობა-მებაღეობას ძამის ხეობაში არ ეწეოდნენ,—ამას ხელს უშლიდა ადგილობრივი პირობები და აგრეთვე მოსახლეობის ჩამორჩენილობა მეურნეობის მხრივ.

ძველად ფეოდალები კმაყოფილდებოდნენ მარტოოდენ ღალის მიღებით და სულაც არ ზრუნავდნენ მეურნეობის განვითარებისათვის. გლეხობაც მიწას პრიმიტიულად ამუშავებდა—ბარად ხნავდნენ გუთნეულით, მთაში კი—კავ-აჩაჩით. ჭირნახულიც უხარისხო მოჰყავდათ და გლეხობას სარჩო წლის ბოლომდე არ ჰყოფნიდა. ნიადაგი არ ირწყვებოდა, გლეხობა ცას შესცქეროდა: ამინდზე იყო დამყარებული მათი ჭირნახული და მოსავლიანობა. ბუნების მეტი ნაყოფიერება რომ მიეღო, ცრუმორწმუნე გლეხობა ძველად სხვადასხვა წეს-საც კი ასრულებდა. ასეთი იყო, სხვათა შორის, ბერეკობა და ყეენობა. ყეენობა სამწევრისში იცოდნენ დიდმარხვის პირველ კვირას. ყეენად ირჩევდნენ ახალ ნეფეს, რომელ-

4. ს. მაკალათია.



საც სოფელში ჩამოატარებდნენ დიდი ზეიმითა და ცეცხლით მაშით. ბოლოს ორი სოფლის ყეენს მდინარეში ერთმანეთს დააჭიდებდნენ; რომელიც წააქცევდა, ის სოფელი იქნებოდა გამარჯვებული და მეტი ქირნახულიც იქ მოვიდოდა. ყეენთან ერთად წყალში ერთმანეთს დაეჭიდებოდნენ მათი მხლებლებიც.

გვალვის დროს აკეთებდნენ ლაზარეს (დედოფალას). მას ჩასდებდნენ წყლიან ჯამში და გოგოები სოფელში კარდაკარ ჩამოატარებდნენ, თან მღეროდნენ: ღმერთო მოგვეც ტალახიო, აღარ გვინდა გოროხიო. შემდეგ დედაკაცები შეებმებოდნენ გუთანში, ერთ-ერთი მათგანი გუთნის დედა იყო. შევიდოდნენ მდინარეში და ხნავდნენ, თან ერთმანეთს წუწავდნენ და იძახოდნენ: ავდარი მოვიდაო!

აქაური მოსახლეობა ცხოვრობდა ბანიან სახლებში, რომლებიც მიწური, ბნელი და შინამოწყობილობით ღარიბული იყო. ხალხს გონებრივი განვითარებისათვის არავითარი პირობები არ ჰქონდა: არ იყო სკოლები. დიდმა უმრავლესობამ წერა-კითხვა არ იცოდა და გაუნათლებელი მოსახლეობა ეკლესია-მონასტრებს ეტანებოდა, სადაც იმართებოდა დღეობა-ხატობები. აქ სხვადასხვა რელიგიურ წესებს ასრულებდნენ,—იყო სიმღერები, დოღი, ბურთაობა და სხვადასხვა სახალხო გართობანი. ასეთი დიდი ხატობა ძამის ხეობაში ეწყობოდა სარკის წმინდა გიორგის ეკლესიაში, რომელიც აშენებულია მაღალი მთის დავაკებაზე და მთელი შუა ქართლის მიდამოს გადასცქერის. ქარელიდან სარკემდე დაახლოებით 10 კილომეტრია. ეკლესია გუმბათიანია, ნაგები კლდის ქვით, სადაა და უორნამენტო...

ასეთი იყო გლეხკაცის ბედი მაშინ, მაგრამ საბედნიეროდ, დიდი ხანია დავიწყებას მიეცა ყოველივე ეს და ოქტომბრის დიდმა სოციალისტურმა რევოლუციამ ძამის ხეობის მშრომელი გლეხობა გაათავისუფლა მემამულე ციციშვილებისაგან. მიწა, რომლისთვისაც გლეხობა იბრძოდა, მას გადაეცა და ახლა გაჩაღებულია საკოლმეურნეო მშენებლობა.

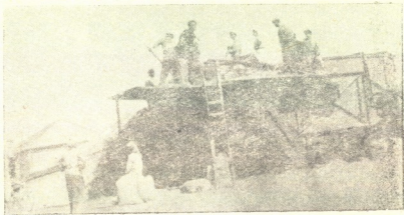
აქაურმა სოფლებმა სახე იცვალეს. მათი მშენებლობა გეგმიანია და სოფლები კოხტად გამოიყურებიან. ძველი ბანიანი სახლები შეცვალეს კეთილმოწყობილმა ქალაქური ტიპის სახლებმა, რომლებსაც ამშვენებენ განიერ კარ-ფანჯრიანი ლამაზი აივნები.

სახლის შინამოწყობილობაც ქალაქურია: ძველი ტახტები და ჭილობები შეცვალეს რკინის საწოლებმა, ვენურმა სკამებმა, ხალიჩა-ფარდაგებმა და ოდესღაც ჩამორჩენილი ძამის ხეობის სოფლები თუ დაბები, ჩვენი პარტიისა და შთავრობის ყოველდღიური ზრუნვის შედეგად, ილიჩის ნათურებმა ააკიაფეს, ხოლო ამ მხარის სოფლის მეურნეობის მუშაკების—ინტელიგენციისა და კოლმეურნე გლეხობის შრომითი საქმიანობა საყოველთაოდაა ცნობილი.

ძველებური ტანთჩაცმულობაც შეცვლილია: ყველას აცვია ქალაქურ ყაიდაზე შეკერილი ტანისამოსი. შრომისაქმიანობა ტექნიკურად გაუმჯობესდა, —სოფლის მეურნეობა მექანიზებულია, რაც კოლმეურნეს, შრომის შემსუბუქებასთან ერთად, შრომის ნაყოფიერებასაც უზრდის.

ძამის ხეობის ქვემო ნაწილის კოლმეურნეობა უმთავრესად მემინდვრობას ეწევა, —თესენ პურს, ქერსა და სიმინდს. ადგილი ნაწილობრივად სარწყავია. უკვე ხმარებიდან

გამოსულია ხის გუთნები და ხარ-კამეჩები: ხვნა-თესვა 90%
მეტანიზებულია, განვითარებულია აგრეთვე ტრანსპორტი



სურ. 10. პურის ლეწვა კომბაინით.

ყანები ნოციერდება მინერალური და ორგანული სასუ-
ქით, აწარმოებენ თესლის შერჩევას, თესლის ბრუნვასა და
სხვა. ყველაზე მოწინავე ქარელისა და ზღუდერის კოლმეურ-
ნობებია.

ზღუდერს ზევით ძირითადად მისდევენ მესაქონლეობას,
რომლის განვითარებას ხელს უწყობს მდიდარი საძოვრები.
აქვთ კარგი ფერმები, სადაც ამზადებენ რძის ნაწარმს: ერ-
ბოს, ყველს, კარაქს და სხვ.

სოფლები კეთილმოწყობილია, გამოყვანილია წყაროე-
ბი, გზები მოკირწყლულია, კარ-მიდამოები—გამწვანებული
და სხვა.



სანებელში აწენებულია ელსადგური (დამპესი),
 ლიც ანათებს მთელი ხეობის მოსახლეობას.

სწავლა-განათლების მხრივაც ეს ხეობა დაწინაურებულია: აქვთ ორი სრული საშუალო სკოლა—ქარელსა და ზღუდერში. 7-წლიანი სკოლა—6, ოთხწლიანი კი—15. საკმარისად არის გაშლილი კლუბებისა და სამკითხველოების ქსელი: ხეობაში სამი კლუბი და შვიდი სამკითხველოა. აქვე ჩამოყალიბებულია სხვადასხვა წრე. კლუბებში კვირაობითა და საღამოსასწავლო დღეებში იმართება კინოსეანსები. ცეკვათამაშობანი, ფეხბურთი, ჭიდაობა და სხვა სანახაობანი. თვითმოქმედი წრეები ხელს უწყობენ კულტურული ჩვევების დანერგვას მოსახლეობაში. თუ წინათ ხალხი ხატობა-დღეობებით იყო გონებადახშული,—დღეს იგი ერთობა დრამატული წარმოდგენებითა და კინოსურათებით.

ჩვენი დიადი კომუნისტური პარტიის ხელმძღვანელობით, საბჭოთა ხელისუფლების მზრუნველობითა და დახმარებით ძამის ხეობის მშრომელი მოსახლეობა დღეს დიდ შემოქმედებითს მუშაობას ეწევა კომუნისტური საზოგადოების გაშლილი მშენებლობის პერიოდში ჩვენი ნათელი მომავლის—კომუნიზმის გამარჯვებისათვის.



ს ა რ ა ლ ი

ქაშის ხეობის ისტორიულ-გეოგრაფიული მიმოხილვა	23-
მატერიალური კულტურის ძეგლები	3
შრომა-საქმიანობა	15
	49

რედაქტორი ირ. არაბული
მხატვარი დ. დუნდუა
მხატვ. რედაქტორი გ. გორდელაძე
ტექნიკური რედაქტორი ნ. ლლონტი
კორექტორი ა. არიშვილიძე

ბეჭდვით დასაბეჭდად 30/111-61 წ.
ქალაქის ზომა 70 × 108 ¹/₃₂.
სააღ-საგამომც. თაბახი 1,87.
ნაბეჭდი თაბახი. 2. 87. სავეტორო თაბახი 1,8
უე 00362 ტირაჟი 3000 შუკ. № 50
ფასი 10 კაბ.

მე-4 სტამბა, თბილისი, მედქალაქი
Типография № 4, Тбилиси, Медгородок

Серги Иосифович Макалатия

Дзамское ущелье

(на грузинском языке)

Государственное издательство
«Сабчота Сакартвело»
Тбилиси
1961

