

85/21 PX 4773/1.

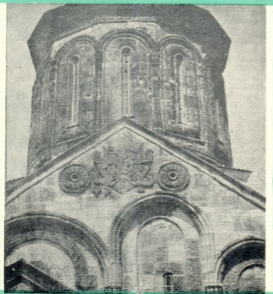


საქართველოს  
საისტორიო მემკვიდრეობის  
სამსახური

ნიკორწმინდა

НИКОРЦМИНДА

1921. 4





საპატრიალოს სსრ კვლტარის სამინისტროს  
კვლტარის მუხრელა დავისა და კრისპარაციის  
სამხეთა სამმართველო

ნიკორწმინდა

XI ს. პირველი მეთობედი

ნიკორწმინდის ტაძარი საქართველოს ერთი უღამა-  
წესი არქიტექტურული ძეგლიაგანია. იგი მდებარეობს  
ამბროლაურის რაიონში, სოფელ სინათლეში.

ტაძარი XI ს. პირველ მეთობედშია აშენებული, რაც  
მტკიცდება სამშენებლო წარწერით დასავლეთის  
შესასვლელის თავზე (წარწერა ამოთავრული ასოე-  
პითაა ალკუეთლი). წარწერაში მოხსენებულია ბაგ-  
რატ „აფხაზთა და რანთა მეფე და ქართველთა კურა-  
პალატი“. ე. ი. ბაგრატ III, და მისი ძე გიორგი, ირ-  
კვეთა, რომ წარწერა ბაგრატ III მეფობის უკანასკნელ  
წლებს მიეკუთვნება (1010 — 1014). სწორედ ამ წლებ-  
შია დამთავრებული ნიკორწმინდის ტაძარიც.

ნიკორწმინდა ექვსსიდიანი ცენტრალურ-გუმბათო-  
ვანი ნაგებობაა. მრავლადფილა ტაძარის თბმა, რომე-  
ლიც საქართველოში X ს. ჩამოყალიბდა (კოახუბა, კი-  
აღმის-აღლი, ბოქორში), XI ს. მიუწინავე განავრობს  
არსებობას (კახსი). ნიკორწმინდის ტაძარი ამ არქი-  
ტექტურული კომპოზიციის რამდენიმე დასავლელი  
გარანტია. მის გვეშაში, ისევე როგორც დასავლელ-  
ძეგლებში, აფსიდის სხვივებრადაა განლაგებული  
შუა სივრცის გარშემო. მაგრამ უკანასკნელთაგან  
განსხვავებით დასავლეთის მკლავი ამ სწორეთაბო-  
ვანია, ხოლო საკურთხევლის აფსიდისა და დასავლე-  
თის მკლავის ვეგრდით დამატებითი სავლემუბია შეე-  
წინაღი. შინაგანი სივრცის ეს რთული გეგმა ვარჯიანი  
მსების სწორეთაბოვრის მონახულებშიააა „ჩახა-  
ზული“. ამით შენობის ვარჯიანა XI ს. ვარჯილებუ-  
ლი ტაძრების ტიპს უახლოვდება.

ტაძარის ვარჯიანი მორთულობა მთლიან, დამთავრე-  
ბულ სისტემას წარმოადგენს. ფასადებს ვარშემო მი-  
ყვება უწყვეტი დეკორატიული თაღები ორმაგ ნახევარ-  
სვეტებზე: თაღდისშვინითა ზოლები, კარნაზები, სარ-  
კმელთა სათაურები და საპირები. ტაძარის საშავე შე-  
სასვლელი ჩუქურთმის მრავალფეროვანი მტკიცებითაა  
დათარღული. სამკაულის ინტერსიკობა თანდათანობთა  
იზრდება შენობის ქვედა ნაწილებიდან ზემოთკენ და

უმაღლეს წერტილს აღწევს გუმბათის ყელზე, რომელიც  
ზედაპირი მდებარეაა მოფენილი ჩუქურთმის სწე-  
ებით.

ჩუქურთმის ვარდა, ფასადების დეკორის შემადგენ-  
ლობაში რელიგიური შინაარსის ფავურული რელიე-  
ფებიც შედის. ისინი ფასადების წვერში და ელემბის  
შესასვლელთა თავზე არიან მოთავსებული და ფასა-  
დებზე მშლავის მხატვრული აქციენტების როლს ასრუ-  
ლებენ. გუმბათის ელვის ძირში ცხოველთა ფიგურებია  
გამოქანდაკებული. ნიკორწმინდის ფიგურული რელიე-  
ფები შუა საუკუნეთა ქართული წარუტარის გან-  
ვითარებაში მნიშვნელოვან ეტაპს წარმოადგენენ.

ნიკორწმინდის ტაძარის მორთულობა საში მთავარი  
ოსტატის შესრულებულია. პირველ ოსტატს ძირითა-  
დად ფასადების ქვედა ნაწილების მორთულობა ეკუთ-  
ვნის — ორნამენტული ზოლები დეკორატიულ თაღებს  
შეენით, სახბრტე და დასავლეთ შესასვლელთა შინარ-  
ჩობა, სარკმელთა მორთულობა აღმოსავლეთ ფასად-  
ზე და სხვ. ამ ოსტატის ჩუქურთმა მსხვილი და მკა-  
ფიოდ ეკეთილი სახეებისგან შედგება. მეორე ოსტა-  
ტისაა ვეგარი აღმ. ფასადზე, ჩრდ. დასავ. და სამხრ.  
ფასადების სარკმელთა მორთულობა, ხოლო მესამე  
ოსტატისა — ტაძარის ზედა ნაწილების უხვი მორთუ-  
ლობა, რომელიც რთული და გადახარბარული მოტი-  
ვებით ხასიათდება და ამოტრცულ ზედაპირზეა გა-  
მოყვითლი.

ნიკორწმინდის მორთულობა XI ს. ქართული ბუ-  
რთომთავრების ჩუქურთმის საუკეთესო ნიმუშია.  
სამხრეთისა და დასავლ. კარბქები და სამხრეთის  
ექტერი — სამლოცველო XI საუკუნეშიაააა დამატე-  
ბული. ელემბის წინ ჩრდილო-აღმოსავლეთ კუთხე-  
დას ვანადელი სამრკელთ.

ტაძარი განახლებული იყო XVI ს. იმერეთის მეფის  
ბაგრატ III მიერ. შინაგან იგი მოხატულია: განსა-  
კუთრებით სიბერტესი XVIII ს. ისტორიულ პირთა  
პორტრეტები (აღვლიობრივი ფეოდალები წულუყი-  
ეთა ვეგარი და).

ავტორი ვ. ბერბეძე, რედაქტორი ბ. ლორთქიფანიძე

სახელმწიფო გამომცემლობა „სახბულოთა საქართველო“,  
1959

უი 03343. ტირაჟი 5000. შეუკ. № 532. ფასი 75 კაბ.

ბეჭდებითი-სიტყვის-კომბინატი, თბილისი,  
მირჯანიშვილის ქ. 5.

УПРАВЛЕНИЕ ПО ДЕЛАМ ОХРАНЫ  
И РЕСТАВРАЦИИ ПАМЯТНИКОВ  
КУЛЬТУРЫ МИНИСТЕРСТВА КУЛЬТУРЫ  
ГРУЗИНСКОЙ ССР

**НИКОРЦИМИНДА**

Первая четверть XI века.

Храм Никорциминда — один из выдающихся памятников древнегрузинской архитектуры. Расположен он в селе Гиги Амбролаурского района, недалеко от Военно-Осетинской дороги.

Храм построен в первой четверти XI века, на что указывает содержание строительной надписи, вырезанной грузинскими заглавными буквами асонтаврули над западным входом. В надписи упоминаются Баграт III — царь объединенной Грузии, и сын его Георгий; надпись относится к последним годам царствования Баграта III (1010 — 1014); в эти же годы было закончено строительство Никорциминдского храма.

Никорциминда шестьюбедное центрально-купольное здание. Тема многобедного храма, сложившаяся в Грузии в X веке (Гюгоба, Клармес-Алты, Бочорма), продолжает существовать и на грани XI века (Кацхи). Храм Никорциминда несколько запоздалый вариант данной архитектурной композиции. Как и в указанных памятниках, в Никорциминда абсиды расположены лучеобразно вокруг центрального пространства, но в отличие от них, западный рукав здесь прямоугольный, а по сторонам алтарной абсиды и западного рукава — дополнительные помещения. Этот сложный план внутреннего пространства вписан в прямоугольно-крестовое очертание внешних масс. Таким образом, внешний вид здания приближается к обычному типу грузинского храма XI века.

Внешнее декоративное убранство храма представляет собой законченную систему. Фасады охвачены непрерывной декоративной аркатурой на двойных полуколонках; полосы внутри аркатуры, карнизы, навершия и наличники окон, все три входа украшены богатой орнаментальной резьбой. Насыщенность декора постепенно нара-

стает от нижних частей здания к верхним и достигает высшей точки в украшении барабана купола, поверхность которого почти сплошь покрыта резьбой.

Декор фасадов включает фигурные рельефы религиозного содержания, помещенные в щипцах фасадов и над входами в церковь. Они играют на фасадах роль четких художественных акцентов. Вокруг основания барабана купола высечены фигуры фантастических животных. Фигурные рельефы являются значительными образцами грузинской средневековой скульптуры.

В выполнении декора Никорциминда выделяются три мастера. Первому из них принадлежит в основном украшение нижних частей здания — орнаментальные полосы внутри декоративной аркатуры, обрамление зап. и южного входов, украшение окон на вост. фасаде и др.; легкая, изысканная и тонкая резьба второго мастера (крест на вост. фасаде, украшение окон сев., зап. и южного фасадов) создает мягкий переход к еще более насыщенному и пыльному украшению верхних частей храма, прилегающему руке третьего мастера. Выполненный им орнамент отличается сложным и переплетающимся узором и резан по выпуклой поверхности.

Резьба Никорциминдского храма является одним из лучших образцов грузинского архитектурного орнамента XI века.

Западный и южный порталы и южный придел пристроены в том же XI в. Перед церковью в сев.-вост. углу стоит поздняя колокольня.

Храм был обновлен в XVII веке царем Имеретин Багратом III. Внутри он расписан, роспись включает портреты исторических лиц XVII века — местных феодалов из рода Цулукидзе.

Автор В. Беридзе. Редактор Б. Лордкипанидзе

Государственное издательство  
«Сабчота Сакартвело» 1959

УД 00343 Тираж 5000. Зак. № 592. Цена 75 коп.

Комбинат печати. Тбилиси, ул. Марджанишвили, 5.