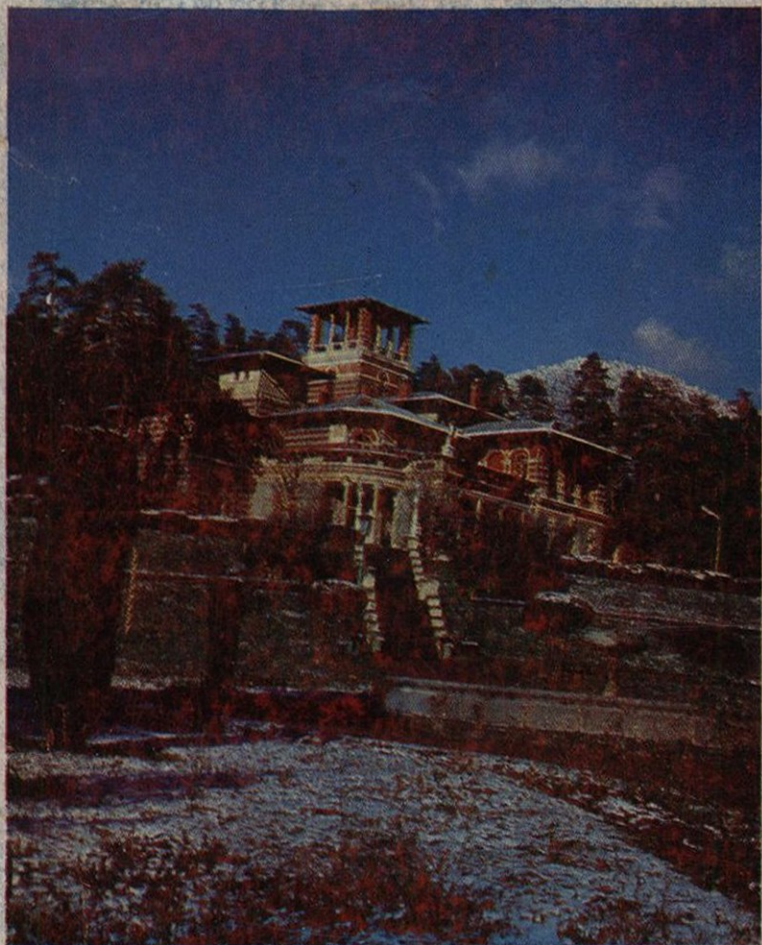


К 50.314
2

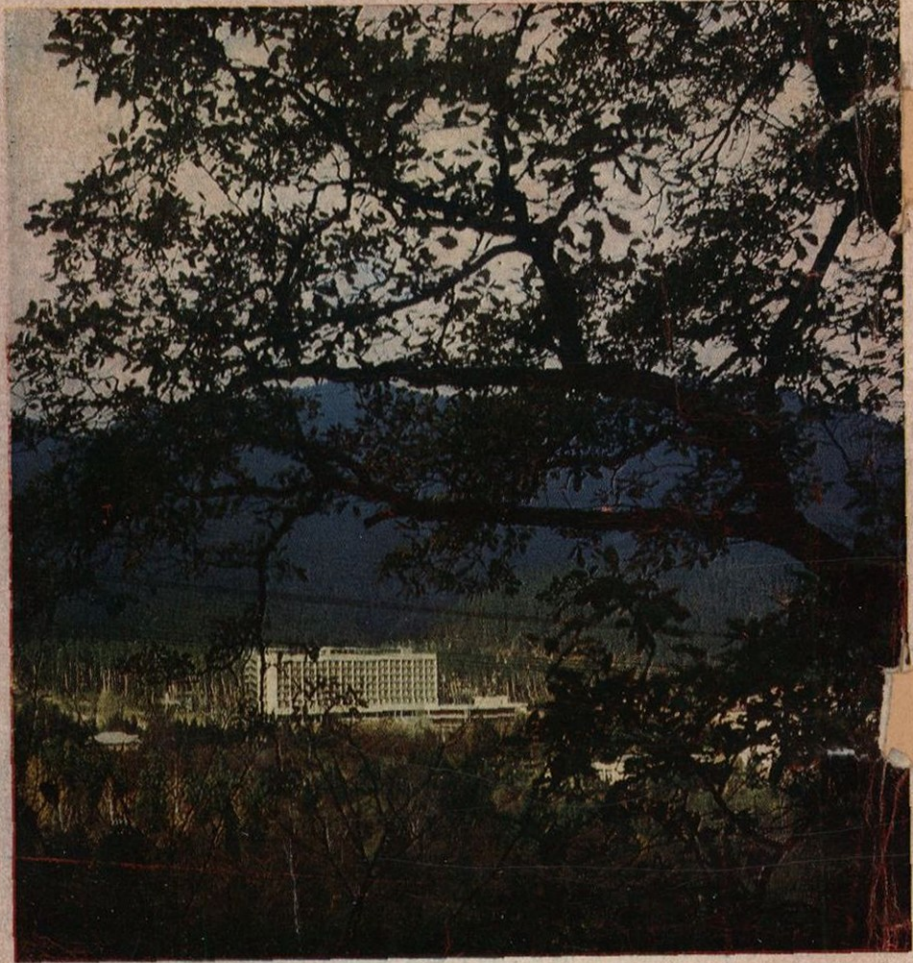
გ. ე. ლეჟვიშვილი
ჩ. ე. ლეჟვიშვილი

საქართველოს
საბავშვო
საზოგადოებრივი
სამსახური



საზოგადოებრივი
სამსახური

1949年
2025年



ჩ. ლევიანი
ჩ. ლევიანი

ლიკანი
ЛИКАНИ



გამომცემლობა „საბჭოთა საქართველო“
თბილისი, 1982
Издательство «Сაბჭოთა საქართველო»
Тбилиси, 1982

საბჭ-2000
მეცნიერებათა აკადემია

14.213(c922)

615.8(c41)

53.54(2Γ)

35.838+9[(47.922)]

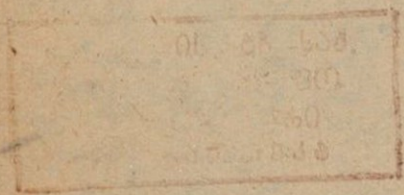
ფ-89



ლიტონი

რეცენზენტი

საქართველოს სსრ ჯანმრთელობის დაცვის სამინისტროს კურორტოლოგიისა და ფიზიოთერაპიის სა-მეცნიერო-კვლევითი ინსტიტუტის უფროსი მეცნიერი თანაშრომელი მედიცინის მეცნიერებათა კანდიდატი
3. მახათაძე



ხ/ე 057

4102000000-206

Л _____ 170-32

M 601(08). 82

© „საბჭოთა საქართველო“, 1982

1676

-5

ბორჯომის ხეობა ჩვენი ქვეყნის ერთ-ერთი ულამაზესი მხარეა, ლიკანი კი ამ ხეობის — დედოფალია.

ბორჯომის სახელწოდების შესახებ რამდენიმე მოსაზრება არსებობს, მაგრამ არც ერთი არ არის საბოლოოდ სარწმუნო. ზოგიერთი მკვლევარის აზრით, იგი დაკავშირებული უნდა იყოს ომთან, ბორჯომი — ბურჯი — მაგარი კედელი (სპარსულად) და ომი.

ბოლო ხანებში გამოითქვა მოსაზრება, რომ „ბორჯი“ ქართული სიტყვაა და ფესვს ნიშნავს (მცენარემ ბორჯი გაიდგა).

ბორჯომის ხეობას ისტორიულად თორის ხეობა, ანუ თორის მხარე ეწოდებოდა.

ამ კუთხის განვითარება და მოსახლეობის ზრდა განსაკუთრებით თვალში საცემია გასული საუკუნის ორმოციანი წლებიდან, როცა კავკასიის მაშინდელმა მთავარმართებელმა ევგენი გოლოვინმა ბორჯომში ჩაიყვანა სნეული ქალიშვილი. მინერალური წყლებით მკურნალობის შემდეგ ავადმყოფმა შვება იგრძნო. ამ სიხარულის აღსანიშნავად გოლოვინმა პირველ წყაროს თავისი ქალიშვილის ეკატერინეს სახელი დაანათლა, მეორეთი კი საკუთარი სახელის უკვდავყოფა ინება. სხვა მოსაზრებით, მეორე წყაროს დაერქვა იმ ინჟინრის სახელი, რომელმაც აქ გალერეა ააგო.

მეფის ჩინოსანი ბორჯომში შემთხვევით არ მოხვედრილა მას აღრევე სმენოდა ხეობისა და მისი მინერალური წყლის ქება. იქ ზაფხულის ცხელ დღეებს ატარებდნენ, ისვენებდნენ და მკურნალობდნენ ქართველი არისტოკრატები; ისინი კეთილ-მოწყობილი ბინების უქონლობის გამო კარვებშიც კი ცხოვრობდნენ.

ბორჯომის წყლის შესახებ ჩვენამდე მოღწეული ისტორიული საბუთები არაფერს გვეუბნება, თუმცა, რა თქმა უნდა, მისი არსებობა ძველთაგანვე იყო ცნობილი. ამას მოწმობს არქეოლოგიური გათხრების შედეგად აღმოჩენილი აბაზანები, რომლებსაც მეცნიერები შუა საუკუნეებს მიაკუთვნებენ.

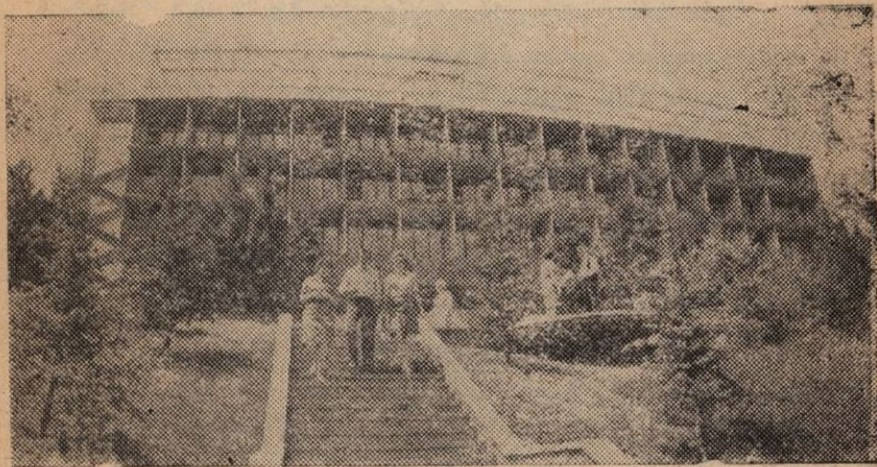
ბორჯომის მინერალური წყლების შესახებ პირველ ოფიციალურ მონაცემებს ვეცნობით საქართველოს 1825 წლის მედიკოტოპოგრაფიული აღწერილობით, რომელიც ა. კარპოვიჩმა შეადგინა.

1871 წელს ბორჯომის ხეობა დაათვალიერა მეფისნაცვალმა მიხეილ რომანოვმა, რუსეთის იმპერატორ ალექსანდრე მეორის ძმამ. მას მოეწონა იქაურობა; თავდაპირველად იგი კუთხის ადმინისტრაციის გაძლიერებაზე ზრუნავდა. დაწესდა მინერალური წყლების მმართველის თანამდებობა. ბორჯომში გაჩნდნენ ბოქაული, პოლიციელები. მის დროსვე აშენდა რკინის ხიდი, აღრინდელი ხის ხიდის ნაცვლად.

მიხეილს საუცხოო აგარაკი ჰქონდა თეთრწყაროში, მაგრამ ბორჯომით მოხიბლულმა ბრძანა, საზაფხულო რეზიდენცია იქ გადაეტანათ. მტკვრის მარცხენა მხარეს არქიტექტორ შვენერის პროექტით ააგეს ფსევდომაგრიტანული სტილის ორსართულიანი 32-ოთახიანი ხის სასახლე. კედლები, აივნები, ტერასები დაამშვენეს ხეზე კვეთილობითა და ჩუქურთმებით, რომლებიც მნახველს ბრიუსელის მაქმანებს მოაგონებ-

და. არც ბუნარი დაივიწყეს. ბუჩქნარ-ბარდისაგან გაწმინდეს იქაურობა, გაჭრეს ბილიკები, ამოაშენეს აუზები და ცაში აიჭრა ბროლის შადრევნები. ანკარა წყაროზე გასდეს ორანჟერეაში გადასასვლელი ხიდი.

სასახლესთან სამრეკლოზე დაჰკიდეს ცხრაფუთიანი ზარი. როდესაც ახალსახლობის აღსანიშნავად დიდ ნადიმზე პეტერბურგიდან თვით რუსეთის იმპერატორი ალექსანდრე მეორე ჩამობრძანდა, სწორედ მაშინ პირველად ჩამოჰკრეს ზარი და ყველას აუწყეს მეფისნაცვლის კიდევ ერთი, ამჯერად „მიხეილის სასახლის“ დაბადება (საბჭოთა ხელისუფლების დამყარების შემდეგ ეს სასახლეც გადაკეთდა სანატორიუმად „მთის ხეობის“ სახელწოდებით). 1969 წელს ეს ხის შენობა დაიწვა და ახლა მის ადგილას მრავალსართულიანი კეთილმოწყობილი პანსიონატია.



სურ. 1. კურორტ ბორჯომის დამსვენებლები

შუა ქეიფის დროს ნასიამოვნები იმპერატორი ვერანდაზე
გავიდა და სანახაობით აღფრთოვანებულმა მონარქმა ძმას
მემკვიდრეობის უფლებით მთელი ბორჯომის ხეობა უბოძა.

მეფისნაცვალნი სულ უფრო ღრმად იჭრებოდნენ ხეობაში.
მიხეილ რომანოვის უფროსმა ვაჟმა ნიკოლოზმა ყველაზე
საუკეთესო კუთხე — ლიკანი ირჩია და სასახლე აიშენა.

1869 წელს მინერალური წყლების მმართველად დაინიშ-
ნა მედიცინის დოქტორი რემერტი. მისივე ინიციატივით ბორ-
ჯომში გაშენდა პარკი (რემერტის ბაღი), ამჟამად ოქტომბრის
რევოლუციის სახელობისა.

ბორჯომის შთაბეჭდილებებით აღფრთოვანებული პეტრე
ჩაიკოვსკი 1887 წლის 23 ივლისს მსახიობ ე. პავლოვსკაიას
სწერდა: „ტფილისიდან ძმის ოჯახთან ერთად გადავვდივით
ბორჯომში. თუ ხართ ნამყოფი ამ მომხიბლავ კუთხეში? იცით,
ზოგჯერ, ღმერთმანი, აღტაცების ცრემლი მდის იმ სილამაზი-
საგან, რასაც ყოველ ფეხის ნაბიჯზე ვაწყდები. ჩემი აზრით, ეს
ერთ-ერთი ყველაზე ღვთაებრივი ადგილია მსოფლიოში.
შესანიშნავად მოვეწყვეთ, ყოველდღე ხანგრძლივად ვსეირ-
ნობდი, ვსვამდი წყალს (ვიშის მსგავსს), ვიღებდი აბაზანებს,
ცოტასაც ვმუშაობდი. ერთი სიტყვით, განცხრომას ვეძლეოდი.
იქვე ჩამოვიდა ძმა მოდესტი და ოჯახურ წრეში წარმოუდგენ-
ლად ლამაზ ბუნებაში ვცხოვრობდით უღარდელად“.

საიდან წარმოსდგა სიტყვა ლიკანი?

მწერალ გიორგი შატბერაშვილის განმარტებით, ლიკანი
საგანგებოდ გამომცხვარი თონის პურია, რომლის ერთი მხარე
სწორია, ხოლო მეორე ნახევარმთვარესავით შეზნექილი.

პროფ. ზ. ჭუმბურიძის აზრით, ლიკანი, ალბათ, მისი რკა-

ლისებური მდებარეობის გამო დაერქვა (შეადარეთ სოფლის სახელს — გრაკალი).

ხალხური გადმოცემით, როცა ამ მიდამოს ლეკები ეცემოდნენ და აწიოკებდნენ, ხალხი ყვიროდა: ლეკი, ლეკი, მოდისო! შემდგომ სიტყვა ლეკმა სახეცვლა განიცადა და გადაიქცა ლეკანად. ეს ვარიანტი, მეცნიერთა აზრით, სათუოდ უნდა მივიჩნიოთ — ბორჯომის ხეობას ლეკიანობის სიმწარე არ განუცდია.

გიორგი ლეონიძე ასეთ ახსნა-განმარტებას იძლევა: „ლიკანი — ლიგანი — ვიწრო განი, ანუ ვიწრობი, ორი მთის მი-ახლოება“.

ლიკანი მდებარეობს მდინარე მტკვრის პირას, ზღვის დონიდან 816 მეტრ სიმაღლეზე. ჰავა თბილი, ზომიერია, საშუალო წლიური ტემპერატურა პლუს 8,8—8,9 გრადუსია, ნალექების საშუალო წლიური რაოდენობა 580-590 მმ. ნალექის უმეტესობა მოდის გაზაფხულსა და შემოდგომაზე.

არქეოლოგიური გათხრებისა და მატერიალური ძეგლების მონაცემებით ლიკანი ჩოგორც სოფელი არსებობს VIII—IX საუკუნიდან. ამ დროს აქ უკვე მოქმედებდა მონასტერი. მაგრამ მეთექვსმეტე საუკუნეში იგი გაუკაცრიელდა. გურჯისტანის ვილაიეთის დიდი დავთრის მიხედვით (წ. III, 1958) ლიკანი უკაცრიელი ჩანს, ხოლო მე-17 საუკუნის დამდეგიდან აქ კვლავ გაჩნდა მოსახლეობა და ბეგარაც შეაწერეს. „კავკასისკი კალენდარის“ მიხედვით, 1912 წელს ლიკანში ცხოვრობდა 111 სული, 1915 წელს — 123.

1883 წელს შორაპნის მაზრის სოფელ წაქვის მცხოვრები სახაზინო გლეხები ითხოვდნენ ლიკანის ტერიტორიაზე დასახლებას, რომელიც, მათი თქმით, ცარიელი ადგილი იყო¹.

¹ საქართველოს სსრ ცენტრალური ისტორიული არქივი, საქმე 90, ფ. 353.



ვახუშტის მიხედვით, „პირისპირ ციხისა (ე. ი. პეტრესციხე) მიერთვის მტკვარს ჩრდილოეთიდან ლიკანის ხევი“ („აღწერა“, გვ. 81). გარდა ამისა, ლიკანი როგორც დასახლებული პუნქტი აღნიშნულია საქართველოს თითქმის ყველა მსხვილმასშტაბიან რუკაზე.

ლ. ბენუას პროექტით ხუროთმოძღვარი ლ. ბილფელდი ბერძენ ოსტატთა დახმარებით ციცაბო მთებში, დაბურულ ტყეებში, ფიჭვნარსა და ნაძვნარში აშენებს რენესანსის სტილის რომანტიკულ სასახლეს. მისი ბელვედერი და ლავგარდნები დაამშვენეს მარმარილოს პატარა ქანდაკებებით. 1899 წელს პირადი მოხმარებისათვის რომანოვებმა აქ პატარა მდინარე ბორჯომულაზე ააგეს ამიერკავკასიაში პირველი მცირე სიმძლავრის ჰიდროელექტროსადგური და რომანოვების ახალი სამკვიდრო, განსაკუთრებით კი ფერად-ფერადი ნათურების წყალობით ნიკოლოზის სასახლის მაღალი კოშკი ყოველ საღამოს ზღაპრულად ელავდა.

სასახლისაკენ მიმავალ კიბეს ამშვენებდა ქვის სვეტებზე დადგმული იტალიური მარმარილოს ლარნაკები ხახადაღებული ურჩხულებით, ორნამენტული ვაზის ტოტებით. ბრინჯაოს ნახელავთა შორის ყველაზე ორიგინალური და ლამაზი იყო ორი გააფთრებული არწივის ბრძოლის სურათი კურდღლისათვის, ერთ-ერთი მათგანის ბრჭყალებში სულს რომ ლაფავდა. ხელოვნურ ტბაში დაცურავდნენ თეთრი გედები, ჭრელი ციცრები და იხვები. სანაპიროზე კი დასეირნობდნენ გრძელფეხა ყანჩები. ეს ფრინველები ბინადრობდნენ წყალში ჩადგმულ პატარა მწვანე „სასახლეში“. შადრევნის ჭავლი აგრილებდა ისედაც გამჭვირვალე ჰაერს. ასე შეიქმნა შე-

სანიშნავი პანორამა, რომელიც სასახლის უკან დებულ რული ფიჭვის ტყით მთავრდებოდა. 1895 წელს გაჩნდა კიდევ ერთი ნაგებობა ბორჯომის ხეობაში — ნიკოლოზ რომანოვის სასახლე (ამჟამად ეს სასახლე მეოთხე მთავარი სამმართველოს სანატორიუმის მშენებებაა, პირველყოფილი სახით შემონახული და სათუთად მოვლილი). ნიკოლოზს არც მისი ძმა სერგი ჩამორჩა. მან თორის პლატოზე, ქალაქის ცენტრში გაიშენა არანაკლებ წარმტაცი აგარაკი. ამრიგად, სამივე მხრიდან სამმა სასახლემ თითქოსდა რკალი შემოარტყა ხეობას და ამ საუცხოო მთა-ბარში რომანოვების ნაშეიერებმა გამართეს სეირნობა, ცეკვა-თამაში, ჯირითი, ლხინი, ღრეობა.

მტკვრის მარჯვენა მხარეს, მაღალი მთის ფერდობზე, პირქუშად შემომჯდარა პეტრესციხე და თავისი მიუვალი სიმაღლიდან გადმოჰყურებს სასახლეს... მარცხენა მხრიდან კი გოგეასციხეა აღმართული. ოდესღაც ბორჯომის ხეობა თავად ავალიშვილებს ეკუთვნოდათ და ეს ციხეები ორ ძმას — პეტრეს და გოგეა ავალიშვილებს აუგიათ, ზოგიერთის აზრით კი განუახლებიათ. სწორედ აქედან შეერქვა მათი სახელები.

სანატორიუმიდან ერთადერთი ხილით პეტრესციხისაკენ მიმავალი გზა სულ უფრო ვიწროვდება და ციცაბოზე ასვლა სახიფათო და საძნელოა. ხილი ააშენეს ციხესთან მისვლის გასაიოლებლად. რომანოვების დაცვის ჯარებს ფაფაში (ახალი უბანი) სავარჯიშო მოედანი ჰქონდათ და ლიკანიდან მისასვლელად ბორჯომის გავლა იყო საჭირო. ხილმა გზა შემოაკლა.

შემდგომში იგი შეცვალა საფრანგეთიდან საგანგებოდ ჩამოტანილმა რკინის ხილმა, რომელიც წყალდიდობამ წალეკა და მის ნაცვლად აგებულმა ახალმა ლამაზმა ხილმა დაამშვენა იქაურობა.

ბორჯომი და ლიკანიც იმათვის. ვინც მიწას ოფლით
რწყავდა და ხელებზე კოჟრს ვერ იშორებდა, მიუწვდომელი
იყო. იგი მხოლოდ დიდგვაროვანთა, ჩარჩ-ვაჭართა, ბობოლა
მოხელეთა სავანე და სამკურნალო გახლდათ.

საბჭოთა ხელისუფლებამ ხალხის კეთილდღეობა თავის
მთავარ საზრუნავად გამოაცხადა. სასახლეები და აგარაკები
რჩეულთა ნაცვლად ახალი ცხოვრების მშენებელი ხალხის
ჯანმრთელობის კერად იქცა. აქ შეიქმნა საქართველოს სსრ
ჯანმრთელობის დაცვის სამინისტროს მეოთხე მთავარი სამ-
მართველოს სანატორიუმი „ლიკანი“.

„თუ დედამიწაზე არსებობს სამოთხე, მაშინ ის ლიკანის
მსგავსია“, — თქვა გამოჩენილმა მარქსისტმა, დიდი ლენინის
თანამებრძოლმა ა. ლუნაჩარსკიმ, რომელმაც ერთი ზაფხული
აქ გაატარა.

ბორჯომი, კერძოდ კი ლიკანი, მუდამ იზიდავდა ტურისტებსა და დამსვენებლებს.

აქ ყოველივე ისეა მოფიქრებულ-გააზრებული, რომ
მშრომელმა ადამიანმა იგრძნოს მასზე დღენიადაგ ზრუნვა,
დაისვენოს. მთელი პარკის გასწვრივ ეგზოტიკურ გარემოში
აქა-იქ რვა მინიატიურული აგარაკია. ისინი ქმნიან იშვიათ პა-
ნორამას, ჰარმონიას, თვალს სიამოვნებენ და გონებას ამშვი-
დებენ. აქ ყოველი მისადგომი, ბილიკი თუ გზა იასამნის, ცაც-
ხვის, არყის, წაბლის, კედრის, ბზისა და ტუიის ხეივნებითაა
დამშვენებული.

პარკის ბოლოს, ხეხილის ბაღში შესასვლელ გზასთან,
შუაზე გადაჭრილი კლდე საოცარ სურათს ქმნის. მტკვრის მარ-
ცხენა ნაპირზე კუნძულივით შერჩენილ პატარა კლდეზე
რცხილას და ფიჭვს მოუნახავს სადგომი. ალბათ, ესეც ბუნე-
ბის საოცრებაა, რომ აქ იხარა მცენარემ, ხემ თავისი ფესვები



ღრმად გაიდგა კლდის მკერდში, მწვანედ ჩამუქებული ტიტები კი მზრუნველად გადაათარა თავის შემხიზნავს.

რა სანახებია პარკის დასავლეთ მხარეს! ხეივნის ბილიცს მივყავართ ყველაზე მაღალ ფერდობზე და თვალწინ გადაიშლება სოფელი ლიკანი, საკოლმეურნეო ველ-მინდვრები. პირისპირ კი შემოგვყურებს პეტრესციხე.

აგრონომების, მებაღეების წყალობით ადრიან გაზაფხულიდან გვიან შემოდგომამდე ნაირნაირი გაზონები, კლუმბები კაცის გულს ახარებენ ფერთა მრავლობით.

ყველა ჯიშის, ყველა ზომის, ყველა ფერის ვარდებისთვის დიდი გემოვნებით არის შერჩეული ადგილები. როცა ერთნი ჭკნობას იწყებენ, მეორენი ისხამენ კოკრებს, მერე მესამის ჯერი დგება. გაზაფხულიდან ერთმანეთის მიყოლებით თუ ერთად ყვავილობენ იაჟუჟუნა, ზიზილა, ნარგიზი და ტიტა, შემოდგომაზე იშლება გეორგინი თუ გლადიოლუსი, ასტრა და ასე გრძელდება პირველ სუსხამდე.

სასეირნო ბილიკ-გზები, პატარა მოედნები, ტყე-მინდვრებისა და მტკვრის სანახები, აზიდული მთები — ყოველივე ეს ადამიანის ჯანმრთელობის სამსახურში დგას და ხელს უწყობს სისხლძარღვთა დაავადების მკურნალობას.

შადრევნები, ფანჩატურები, ბალის ჩრდილს შეფარებული მერხ-მაგიდები გიხმობენ სეირნობისა თუ დასვენებისათვის. საღამოობით კი, როცა ბინდი ჩამოწვება, პარკს სინათლეს ჰფენს თანამედროვე ტიპის სვეტებზე დამაგრებული ძველთბილისური სტილით შესრულებული ჭედური ფარნები.

ლიკანის პარკი აღმოსავლეთით ემიჯნება ქალაქ ბორჯომის ფარგლებს, დასავლეთით — სოფელ ლიკანს, დაბლობი ადგილი მდინარე მტკვრის მარცხენა ნაპირს გაუყვება, ხოლო ზედა ნაწილი გადის ბორჯომ-ახალციხის გზატკეცილზე, რომ-



ლის მიღმაც მდებარეობს პროფკავშირთა სანატორიუმი „ლი-კანი“.

პარკი გაშენდა XIX საუკუნის დამლევსა და XX საუკუნის დამლევს და მას 45 ჰექტარი უჭირავს. მათგან 16 ჰექტარზე ტყეა, სამზე — საბაღე მეურნეობა, დანარჩენი ნაწილი დეკორატიულია. ტყე-პარკშია იშვიათი ხეები, როგორც არის ესპანური სოჭი, ყავისფერი წიფელი, ვერცხლისფერი ნაძვი, არყისხე, ვერცხლისფერი ცაცხვი, წითელი წაბლი... აქ სულ წიწვოვანი, ფოთლოვანი და ბუჩქოვანი ნარგავების 250-მდე სახეობაა. ბევრი დეკორატიული კულტურა ნალჩიკისა და ადღერის საბჭოთა მეურნეობებიდან შემოიტანეს. ღია მოედნები დამშვენებულია ხე-ბუჩქების იშვიათი ნიმუშებით.

1968 წელს სანატორიუმს, ისევე როგორც მთელ ბორჯომის ხეობას, თავს დაატყდა დიდი უბედურება. გაზაფხულზე წყალდიდობისას გამძვინვარებულმა სტიქიონმა წალეკა შტკეარზე გადებული რკინის ხიდი, რომლითაც პარკი პეტრესციხის ბილიკებს ერწყმოდა. თითქმის მთელი ტერიტორია მოსრა მდინარის მღვრიე ტალღებმა და იქაურობა შლამ-ლორღმა, დაღეწილმა ტოტებმა, კუნძებმა და ნაფოტებმა დაფარა. გაოხრდა ყვავილნარი, ბილიკები. საშველად მოსული სამხედრო მოსამსახურეების მხარდამხარ თავდაუზოგავად შრომობდა მთელი სანატორიუმის კოლექტივი, განურჩევლად ასაკისა და თანამდებობისა. მალე კვლავ გაჩნდა ნარნარ სურნელოვანი ყვავილნარი, გაზონები. გაიჭრა ახალი სავალი ბილიკები და ეს ყველაფერი უწინდელზე უფრო ლამაზი და მომხიბლავი გახდა.

ახლაც დღეგრძელი არიან ადამიანები, რომლებსაც ახსოვთ საბჭოთა ხელისუფლების პირველი წლების ლიკანი, მაშინდელი მკურნალობის დონე, რაც, არსებითად, მხოლოდ აბაზანების მიღებითა და მინერალური წყლის სმით იფარგლებოდა.

ლიკანის სანატორიუმს დასაბამი მიეცა 1921 წელს, როცა ნიკოლოზ რომანოვის ყოფილი სასახლე დასასვენებელ სახლად გადაკეთდა და ხალხთა ფართო მასების სიკეთის სამსახურში ჩადგა. თავდაპირველად აქ მხოლოდ 50 საწოლი იდგა და თანამშრომელთა რიცხვიც შესაბამისად მცირე იყო.

1922 წელს რსფსრ ჯანმრთელობის დაცვის სახალხო კომისარი ნ. სემაშკო და საქართველოს სსრ ჯანმრთელობის დაცვის სახალხო კომისარი ტ. კუჭავა ეწვივნენ ბორჯომის დასასვენებელ სახლს „ლიკანს“ და მისი მიდამოების მშენიერებით მოხიბლულებმა გამოთქვეს აზრი, აგებულიყო ჯანმრთელობის ახალი კერა.

არქიტექტორმა ნ. სევეროვმა და ინჟინერმა გ. დაევმა შეარჩიეს მზიანი, უქარო ადგილი და დაიწყო მშენებლობა.

1922 წელს ბორჯომში დასასვენებლად და სამკურნალოდ უნდა ჩასულიყო კომუნისტური პარტიისა და საბჭოთა სახელმწიფოს დამაარსებელი, ოქტომბრის რევოლუციის ბელადი ვლადიმერ ილიას ძე ლენინი.

ვ. ი. ლენინი მაშინ მძიმედ იყო ავად და ექიმების დაყენებული მოთხოვნის შემდეგ დათანხმდა დასვენებაზე. ამიერკავკასიის კომპარტიის სამხარეო კომიტეტის მდივანმა გ. კ. ორჯონიკიძემ ვ. ი. ლენინს ურჩია საქართველოში ჩამოსვლა და შესთავაზა ორი ვარიანტი — ბორჯომი ან აბასთუმანი. ვ. ი. ლენინი დაინტერესდა პავით, სიმაღლით ზღვის დონიდან, დასვენების პირობებით, როცა დაწვრილებითი მონაცემები მიიღო და ექიმებს მოეთათბირა, მან არჩევანი ლიკანზე შეაჩერა.

„ამხ. სერგო! გიგზავნით კიდევ რამდენიმე პატარა ცნობას. ისინი მომცა ექიმმა, რომელიც თვითონ იყო ადგილზე და



სრულ ნდობას იმსახურებს. აბასთუმანი სრულიად არ ვერ
 გაო, ვინაიდან „კუბოს“ ჰგავს, ვიწრო ქვაბულია. ნერვულე-
 ბისთვისაც არ ვარგა; სეირნობა მხოლოდ ცოცვით შეიძლება,
 ცოცვა კი ნადეჟდა კონსტანტინეს ასულისათვის არავითარ
 შემთხვევაში არ შეიძლება. ბორჯომი ძალიან კარგია, ვინაი-
 დან სეირნობა შეიძლება ვაკე ადგილზე, ეს კი ნადეჟდა კონ-
 სტანტინეს ასულისათვის აუცილებელია. გარდა ამისა, ბორჯო-
 მი სასურველ სიმაღლეზეა, აბასთუმანი კი მეტისმეტად მაღ-
 ლაა, 1000 მეტრზე მეტი არ შეიძლება. ჩვენი ექიმი განსა-
 კუთრებით გვაფრთხილებს: ადრე არ გაემგზავროთ, განუ-
 წყვეტელი სიცივე და წვიმა იქნება ივნისის ნახევრამდეო.
 ეს უკანასკნელი არც ისე მაშინებს, თუ სახლში წვიმა არ ჩა-
 მოდის და გათბობაა, ვინაიდან ასეთ პირობებში სიცივე და
 წვიმა საშიში არ არის“.

მართლაც, ლიკანი ხომ სწორედ ის ადგილი იყო, რომე-
 ლიც ვ. ი. ლენინს ესაჭიროებოდა. სასეირნოდ ვაკე-პარკი,
 სუფთა, გამჭვირვალე ჰაერი, რბილი და თბილი ჰავა, ბორჯომის
 წყალი და, ბოლოს, სამხრეთული ბუნების მომხიბვლელია.

სერგო ორჯონიკიძემ დაათვალიერა ლიკანი. მასპინძლებს
 მისცა საჭირო რჩევა-დარიგება და იქ ყველაფერი შეამზადა
 უძვირფასესი სტუმრის მისაღებად, რომელსაც ივნისის შემ-
 დეგ ელოდნენ. მაგრამ, სამწუხაროდ, ვ. ი. ლენინს, რომელიც
 გორკაში დასასვენებლად იმყოფებოდა, ავადმყოფობა გაურ-
 თულდა და ლიკანში ვერ ჩამოვიდა.

გადიოდა წლები და ლიკანი თანდათან სულ უფრო ფარ-
 თოვდებოდა, სამედიცინო მიღწევების, ადრინდელი გამოც-
 დილებისა და თანამედროვე თერაპიის, ბალნეოლოგიის მეც-
 ნიერებათა საფუძველზე აქ ჩამოყალიბდა და გამოიკვეთა მრ-



სურ. 2. ბორჯომი. საქართველოს მეოთხე მთავარი სამმართველოს
სანატორიუმი „ლიკანის“ პარკის ხეივანი



ვალგვარ დაავადებათა პროფილაქტიკისა და მკურნალობის მოწინავე მეთოდების მთელი კომპლექსი.

სანატორიუმში უმთავრესად მკურნალობენ საჭმლის მომწოდებელი ორგანოების, გულ-სისხლძარღვთა სისტემის, შარდის გამომყოფი, სუნთქვის ორგანოების, ნერვული სისტემის დაავადებებს, ნივთიერებათა ცვლის დარღვევას (დიაბეტი, სიმსუქნე), ჰიპერტონიას (პირველი სტადია). თითოეული მათგანისათვის დანერგილია მკურნალობის ზუსტად განსაზღვრული მეთოდები. მაგალითად, გასტრიტის, ქოლეცისტიტის, კოლიტის შემთხვევებში წარმატებით იყენებენ აგრეთვე ტალახით, პარაფინით, ელექტროტალახით მკურნალობას. სიმსუქნით დაავადებულებს ენიშნებათ მასაჟი, წყალქვეშა მასაჟი, სამკურნალო ფიზკულტურა, ჰიდროთერაპია. ამასთან ერთად რაც შეიძლება მეტი აქტიური დასვენება და მოძრაობა, სუფთა ჰაერზე სეირნობა, რისთვისაც სპეციალურად არის შექმნილი ბილიკები ტერენკურისთვის.

ბუნებრივია, რომ ასეთი ფართო მასშტაბით მკურნალობის გაშლა ძველ პატარა ნაგებობაში შეუძლებელი იყო, იგი ვეღარ აკმაყოფილებდა გაზრდილ მოთხოვნილებებს, თანაც სივიწროვის გამო არ ხერხდებოდა ახალი კაბინეტ-ლაბორატორიების შექმნა და თანამედროვე სამედიცინო აპარატურით ყოველმხრივ აღჭურვა. და აი ადრინდელის ნაცვლად მის ადგილზე 1969 წელს წამოიჭიმა მინა-ალუმინისგან გემოვნებით ნაგები თანამედროვე შენობა, რომელშიც ბევრია მზე და ჰაერი.

აქ მოწყობილია და ნაყოფიერად მუშაობს მინერალური წყლისა და მარგალიტოვანი აბაზანები, ჰიდროთერაპიის, წყალქვეშა მასაჟის, ინჰალაციის, ჟანგბადის კოქტეილის, კუჭის მორწყვა-ამორეცხვის, პარაფინის, ფიზიოთერაპიის, ინტრავასტრალური, ნაწლავის შხაპის, ნაწლავის სიფონური

გამორეცხვის, ელექტროტალახის, ტალახის, რექტალური ტამპონების, ვაგინალური ტამპონების კაბინეტები, სტატალა-ხო განყოფილება, სამკურნალო ფიზკულტურის კაბინეტი, გასტროსკოპიის, რექტორომანოსკოპიის, სტომატოლოგიური კაბინეტები, კლინიკური, ბიოქიმიური და ბაქტერიოლოგიური ლაბორატორიები, რენტგენისა და მასაჟის კაბინეტები.

კაბინეტ-ლაბორატორიები აღჭურვილია თანამედროვე აპარატურითა და დანადგარებით.

ცხადია, ასეთი ფართო მასშტაბით მკურნალობის პირობებში სანატორიუმს შეუძლია ადრინდელზე გაცილებით მეტი ავადმყოფი მიიღოს. მართლაც, აქ პირვანდელთან შედარებით საწოლების რაოდენობა ერთიხუთად გაიზარდა და ამჟამად 250-მდე ავიდა. მარტო მესამე — თანამედროვე ხუროთმოძღვრული სტილით ნაგებ ახალ კორპუსში ასთოთხმეტი აღვილია.

აქ ახალი ჭაბურღილი გაიჭრა და № 59 წყაროს წყალი ამოჩუხჩუხდა. რა არის ამ წყლის უპირატესობა? ნაკლები გოგირდი, უკეთესი გემო. თანაც ავადმყოფი უკვე იღებს ასპროცენტრიანი ბორჯომის წყლის აბაზანებს და სხვა ყოველნაირ პროცედურას. მისი სათავის თერმულობა 37-38 გრადუსია. წყალი მილიდან თვითდინებით აღწევს აბაზანებამდე და მისი სითბო — 34°C სავსებით საკმარისია აბაზანებისათვის. ჭაბურღილის დებიტი წამში თორმეტნახევარ ლიტრს შეადგენს.

1971 წელს ზედ მტკვრის თავზე აიგო ბორჯომის მინერალური წყლის შავი მარმარილოთი მოპირკეთებული ახალი ბიუვეტ-პავილიონი. ბორჯომის წყალს ხმარობენ როგორც დასალევად, ისე აბაზანებისათვის (ინჰალაცია, ნაწლავთა და კუჭის გამორეცხვა, გინეკოლოგიურ დაავადებათა მკურნალობა).



თავისი ფიზიკურ-ქიმიური შემადგენლობით ბორჯომის წყალი მიეკუთვნება ნახშირმჟავა ჰიდროკარბონატულ ნატრიუმის ტიპის სოდიან წყლებს, რომელსაც ბადალი არა აქვს მსოფლიოში. მისი ანალოგები არსებობს საქართველოში, სომხეთში, აზერბაიჯანში, შორეულ აღმოსავლეთსა და კარპატებში. საზღვარგარეთულ ანალოგად ითვლება ფრანგული ვიშის წყალი გრანდ-გრილი. ბორჯომის წყლის უზომოდ მიღება მიზანშეუწონელია — მას აქვს ჩვენება და უკუჩვენება. ეს სამკურნალო წყალია და ნიშნავენ ინდივიდუალურად კუჭის წვენის მჟავიანობის მაჩვენებლების მიხედვით: მომატებული მჟავიანობის დროს ჭამამდე ერთი საათით ადრე სამჯერ დღეში — 200—250 მილილიტრი. დაქვეითებული მჟავიანობის შემთხვევაში — ათი-ოცი წუთით, ხოლო ნორმალური მჟავიანობისას ოცდაათი-ორმოციოდე წუთით ადრე.

აქ ყველაფერი კეთდება ნაყოფიერი მკურნალობა-დასვენებისათვის. ავადმყოფებს ენიშნებათ საგანგებო კვება და ესეც მათი ჯანმრთელობის სამსახურშია. საუცხოოდ მოწყობილი და აღჭურვილი კვების ბლოკი ექიმის და დიეტექტის მეთვალყურეობით ნოყიერ და გემრიელ, კალორიებითა და ვიტამინებით მდიდარი კერძების ფართო ასორტიმენტს სთავაზობს დამსვენებელს.

მსუბუქი და ჰაეროვანი სტილის ნათელ და ფართო სასადილოს შუაგულში მინიატიურული შადრევნებიანი პატარა აუზი, თალარი, ეგზოტიკური პანოები თვალისათვის საამოა. სასადილომ 1970 წელს მიიღო პირველი დამსვენებლები, ხოლო იმავე სადამოს ამ შენობის მარცხენა ფართაზე საზეიმო ვითარებაში გაიხსნა ახალი კლუბი.

სულ უფრო ივსება და ძლიერდება სანატორიუმის მატე-

რიალური ბაზა. აშენდა რესპუბლიკაში პირველი თხევადი გაზის საქვაბე, რომელმაც შეცვალა ძველი ექვსი საქვაბე, განიხილავს ნაბოლქვით რომ აბინძურებდა გამჭვირვალე, ანკარა ჰაერს. საკუთარ დამხმარე მეურნეობას შეადგენს მსხვილფეხა პირუტყვი, ფრინველი, ბოსტანი, რომლის პროდუქტითაც მარაგდება სასაღილო. შემთხვევითობათა თავიდან ასაცილებლად აგებულია ბორჯომის წყლის საცავი, შეიქმნა მინიატიურული ბოტანიკური ბაღი.

ყველას, დაწყებული ექიმებით და დამთავრებული ექთნებითა თუ დამლაგებლებით, თავისი ღირსების საქმედ მიაჩნია ავადმყოფს არ მოაკლონ ყურადღება.

იშვიათი როდია შემთხვევა, როცა სანატორიუმს კვლავ მიაშურებენ ხოლმე ადამიანები, რომლებიც აქ ადრე ყოფილან, უმკურნალიათ, იციან მისი მუშაკების გულთადობა და კეთილი განწყობილება და, რაც მთავარია, მკურნალობა მოუხდათ.

სანატორიუმის სამედიცინო პერსონალი დიდხანს და გულმოდგინედ სწავლობდა დროის ფაქტორის გავლენას ავადმყოფის მკურნალობის მაქსიმალურ ეფექტიანობაზე და საყურადღებო მონაცემები მიიღეს. მაგალითად, გამოიკვია, რომ თირკმლით დაავადებულნი აქ თავს უკეთესად გრძნობენ ზაფხულის თვეებში — ივლისსა და აგვისტოში.

ყველას, ვისთვისაც საქართველო შედარებით უცნობია, თავდაპირველად, რა თქმა უნდა, აცნობენ სანატორიუმის ისტორიას, ათვალეერებინებენ ბორჯომს. საექსკურსიო მარშრუტშია მოგზაურობა ბაკურიანისაკენ, გორი და ი. ბ. სტალინის სახლ-მუზეუმი, გორის ციხე, თბილისი და მისი შემოგარენი ძვირფასი არქიტექტურული და ისტორიული ძეგლებით. წარუშლელ შთაბეჭდილებას ახდენს მნახველზე მესხე-

თის მშვენება და სიამაყე—ციხე-ქალაქი ვარძია, თმოგვისა და ხერთვისის ციხე-კოშკები თვალშეუდგამ კლდის წვერზე...

სანატორიუმის მატრიანეში ოქროს ასობით შევიდა 1951 წელი. ზაფხულის დღეები აქ გაატარა ი. ბ. სტალინმა. დიდი მღელვარებითა და სიამაყით მოგვითხრობენ იმ დღეების მომსწრენი, თუ რა სიყვარულით მუშაობდა იოსებ ბესარიონის ძე პარკში ბართა და თოხით ხელში, როგორ კრეჭდა, ასწორებდა და რწყავდა ყვავილნარს, სხლავდა ვაზს, როგორ დარგო სასახლის წინ ორი აღმოსავლური ჭადარი, ახლა რომ ტანი აიყარა, ტოტები გაშალა და დამშვენდა.

სხვადასხვა დროს აქ ისვენებდნენ და მკურნალობდნენ გამოჩენილი რევოლუციონერები, სახელმწიფო მოღვაწენი, ბევრი ქვეყნის კომუნისტური პარტიების ხელმძღვანელები თუ სახელმწიფოთა მეთაურები, მეცნიერები, ლიტერატურის, ხელოვნების, სპორტის, შრომის სახელგანთქმული ადამიანები. აქ იყვნენ ს. კიროვი და ს. ორჯონიკიძე, კ. ვოროშილოვი, ა. ლუნაჩარსკი და ა. მიქოიანი, გ. დიმიტროვი და ვ. ულბრიხტი, ყ. დიუკლო და ნ. ტრაიკოვი, ტ. ყივკოვი, მ. შოლოხოვი, ნ. ტიხონოვი, მ. ბაჟანი, მსოფლიოს ექსპემპიონი ჭადრაკში ქალთა შორის ნ. გაფრინდაშვილი, მსოფლიო ჩემპიონი ჭადრაკში ა. კარპოვი და სხვ.

შოთა რუსთაველის დაბადების 800 წლისთავის ზეიმის დღეებში მსოფლიოს ყველა კონტინენტის 84 ქვეყნისა და ჩვენი სამშობლოს მრავალი კუთხიდან ჩამოსულმა სტუმრებმა — გამოჩენილმა მწერლებმა, კრიტიკოსებმა, საზოგადო მოღვაწეებმა — აქ ორდღიანი სიმპოზიუმი გამართეს.

„ლიკანს“ თავისი ფილიალიც აქვს — ბაკურიანის კეთილმოწყობილი დასასვენებელი კომპლექსი 70 კაცი-

სათვის, რომელიც ზაფხულობით 2 თვეს, ზამთრობით კი 3 თვეს მშრომელთა გულშია მასპინძელია. ზაფხული აქ გრილი იცის, ჰავა მშრალი და ზომიერია. ბაკურიანის ღირსშესანიშნაობაა ბოტანიკური ბაღი და გრძელბეწვიანი მოვერცხლისფრო მელიების ნაკრძალი—საშენი, რომელსაც სავესპორტო დანიშნულება აქვს. აქ გამოიყვანეს ძვირფასი მელიის ახალი ჯიში, რომელიც სოფლის სახელს ატარებს.

1936 წელს სანატორიუმმა პირველი ავადმყოფები მიიღო. ამასობაში კი ცოტა ზემოთ შენდებოდა მეორე კორპუსი. 1938 წელს ორივე კორპუსში ერთდროულად 450 კაცი მკურნალობდა.

დიდი სამამულო ომის მრისხანე წლებში, ისევე როგორც ყველა დასასვენებელი სახლი, სანატორიუმი და სასტუმროც, ეს ჯანმრთელობის კერაც ფრონტის სამსახურში ჩადგა. მის ბაზაზე გაიხსნა საერთო ქირურგიული პროფილის მთავარი ევაკოპოსპიტალი. შეიქმნა 9 ქირურგიული და 4 სპეციალიზებული განყოფილება: თერაპიული, თორაკალური, თვალისა და ნერვული. ომის წლებში გაკეთდა ათასობით ოპერაცია, დაჭრილებს ამოუღეს 1600 უცხო სხეული — ტყვია, ნაღმისა და ყუმბარის ნამსხვრევი. იმ მძიმე წლებში, როცა ყოველ წვეთ სისხლს შეეძლო ჯარისკაცის სიცოცხლის გადარჩენა, დონორები სასწაულებს ახდენდნენ. და თუ რაიმე მიზეზით სისხლის მიწოდება ფერხდებოდა, ექიმები თავს არ იზოგავდნენ, დაჭრილებს თვითონ აძლევდნენ სისხლს და იქვე იწყებდნენ ოპერაციას. მრავალმა ათასმა ჯარისკაცმა აღიდგინა ჯანმრთელობა და კვლავ საბჭოთა არმიის რიგებს დაუბრუნდა.

ომის შემდეგ 1946 წელს ევაკოპოსპიტალი კვლავ სანატორიუმად გადაკეთდა. კეთილმოეწყობა პარკი. დაირგო ყვავილ-

ნარი. 1977 წელს კიდევ ერთი თანამედროვე კორპუსი შეემატა აქ შეიქმნა პირველი ორიგინალური ავტომატური ფოტოქლომენტინი სისტემა ბორჯომის მინერალური წყლის მიწოდებისათვის.

პროფკავშირების სანატორიუმ „ლიკანს“ სამეცნიერო-კვლევითი მუშაობისა და მაღალკვალიფიციური სამედიცინო სამსახურის ძველი ტრადიციები აქვს და ეს დაკავშირებულია ცნობილი ქართველი მეცნიერი მედიკოსების ა. ბაკურაძის, გ. დიდებულის, შ. გუგუშვილის, შ. ფარჯანაძის, კ. ერისთავის, ა. ერისთავის, ა. გზირიშვილის, ო. სცეპუნის, ა. კურტანიძის, რ. ჩხეტიას სახელებთან.

მთავარი ექიმის ემანუილ დვალისშვილის თაოსნობით, რომელიც გამომდინარეობდა საღირექტივო ორგანოების გადაწყვეტილებებიდან და საბაზო სანატორიუმის დებულებიდან, 1960 წელს რესპუბლიკაში პირველად აქ ჩამოყალიბდა მეთოდ-ცენტრი დიეტოლოგიაში. შემუშავდა ახალი დიეტა და სამკურნალო კვების რეჟიმი, მომზადდა დიეტოლოგი სპეციალისტები.

1966-69 წლებში შეიქმნა უნიკალური სპეციალიზებული გასტროენტეროლოგიური სამეცნიერო-მეთოდური ცენტრი, რომელიც თანამედროვე დონის ყველა საჭირო სამკურნალო-დიაგნოსტიკური კაბინეტით აღიჭურვა.

მეთოდცენტრის მუშაობის გასაცნობად 1966 წლიდან სანატორიუმს ეწვია 148 დელეგაცია, რომელთა შორის იყვნენ სსრ კავშირის მედიცინის მეცნიერებათა აკადემიისა და სსრ კავშირის მეცნიერებათა აკადემიის 24 ნამდვილი წევრი, სამეცნიერო-კვლევითი ინსტიტუტების დირექტორები და სხვა დიდი მეცნიერები. 1977 წელს „ლიკანში“ ჩავიდნენ სსრ კავშირის ჯანმრთელობის დაცვის მინისტრი აკადემიკოსი ბ. პეტ-

როესკი და სამინისტროს მთავარი თერაპევტი ა. ლოგინოვი. მათ გულმოდგინედ დაათვალიერეს სანატორიუმის კორპუსები, გაეცნენ მკურნალობის მიმდინარეობას, ესაუბრნენ ავადმყოფებს, მინისტრმა მალალი შეფასება მისცა სანატორიუმის მუშაობას და გამოთქვა ზოგიერთი მოსაზრება მუშაობის გაუმჯობესების თაობაზე.

ამჟამად მეთოდცენტრი მეცნიერულ-მეთოდოლოგიურ კავშირს ახორციელებს ჩვენი ქვეყნის 47 ერთპროფილიან სამეცნიერო სასწავლო დაწესებულებასთან. მეთოდცენტრი აერთიანებს 6 ლაბორატორიას (მათ შორის გასტრომორფოლოგიურს), 21 დიაგნოსტიკურ და 35 სამკურნალო კაბინეტს. ასეთი რამ არ არსებობს არცერთ ერთპროფილიან კლინიკასა და პროფკავშირების სანატორიუმებში. განხორციელდა 21 გამოგონება და 168 რაციონალიზატორული წინადადება, შემუშავდა დიაგნოსტიკისა და მკურნალობის 78 ახალი მეთოდი (მათ შორის 27 პირველად ჩვენს ქვეყანაში).

განსაკუთრებით უნდა გამოვყოთ კომპლექსური დიაგნოსტიკა საჭმლის მომნელებელი ორგანოების ავთვისებიანი წარმონაქმნების ადრეული გამოვლინებისათვის, ენდოკრინოლოგიური და ჰისტომორფოლოგიური გამოკვლევები.

მოეწყო 7 სამეცნიერო-პრაქტიკული კონფერენცია, მათ შორის 1 საკავშირო (1972), გამოიცა ნაშრომების კრებულები, მონოგრაფიები.

აქ კვალიფიკაცია აიმაღლა ერთპროფილიანი დაწესებულებების 97 სპეციალისტმა. მოეწყო და ნაყოფიერად მუშაობს გაერთიანებული საბჭო. სანატორიუმის მდიდარი გამოცდილება დაედო საფუძვლად 4 სამეცნიერო-სასწავლო ფილმს. მიმდინარეობს დიაგნოსტიკის, მკურნალობისა და პედაგოგიური მუშაობის ახალი მეთოდების სრულყოფა.

დიაგნოსტიკისა და მკურნალობის ახალი მოწინავე მეთოდების ასათვისებლად და გამოცდილების გასაზიარებლად ამ ჩამოდიან ჩვენი ქვეყნის სამეცნიერო-კვლევითი დაწესებულებების სპეციალისტები (ალმა-ათა, ნოვოსიბირსკი, დონეცკი, თბილისი, მოსკოვი, იალტა, სვერდლოვსკი...).

1971 წლიდან ეწყობა სემინარების ციკლი თბილისის ექიმთა დახელოვნების ინსტიტუტის მსმენელებისათვის.

* * *

კიდევ უფრო კეთილმოეწყობა და დამზვენდება ლიკანი— მშრომელთა ჯანმრთელობის ბალნეოკლიმატური კერა.

Существует несколько гипотез относительно названия «Боржоми», но наука ни одну из них, к сожалению, не считает убедительной. По мнению некоторых исследователей, название «Боржоми» связано с войнами. Они считают, что Боржоми состоит из двух слов: «борж» (от персидского «бурдж» — крепкая стена) и «оми» — война. Действительно, узкое Боржомское ущелье раньше было ареной битв, и высокие горы представляли собой своеобразную естественную крепость.

В последнее время выдвинута версия о том, что этимология слова Боржоми связана с корнями деревьев, так как «боржи» — основа слова Боржоми — исключительно грузинская и означает корни.

Боржомское ущелье в древности именовалось Торским ущельем или Торской стороной.

Тори — колыбель многих прославленных государственных и политических деятелей древней Грузии, поэтов, мыслителей, полководцев. Достаточно вспомнить, хотя бы, известный род Торели. По некоторым данным, здесь родился, жил и творил гениальный Шота Руставели.

Боржомское ущелье занимало важное стратегическое положение, что и предопределило его судьбу. История донесла до нас сведения о многих сражениях, отгремев-

ших в ущелье, о жарких схватках, столкновениях, победах и поражениях.

Лишь в начале XIX века смог свободно вздохнуть утомленный непрерывными войнами грузинский народ, нашедший себе надежного друга в лице России. Но народ, избавленный от внешнего врага, нес ярмо «своего» князя. Если раньше все добытое потом и горбом уносили завоеватели, то теперь оно стало добычей феодала. К новым невздам прибавлялись бесконечные налоги, оброки, своеволие местной администрации, русификаторская политика царского самодержавия.

В знойные дни лета грузинская аристократическая знать любила посещать Боржом, сочетая приятное времяпрепровождение, отдых и лечение, хотя многим приходилось жить тут в шатрах и палатках из-за отсутствия мало-мальски приспособленных помещений.

Дошедшие до нас исторические документы не содержат упоминаний о целебных свойствах боржомских минеральных вод, но свидетельством их популярности и в древние времена служат открытые в результате археологических раскопок каменные ванны.

Первые официальные сведения о боржомских минеральных водах встречаются в медико-топографическом описании Грузии, составленном Карповичем в 1825 году.

Красота природы Боржомского ущелья, его целебные воды, мягкий климат не остались вне поля зрения царских властей. Усиленное развитие этого чудесного уголка и рост его населения берут начало с сороковых годов прошлого века, когда наместник царя на Кавказе Евгений Головин отвез в Боржом свою большую дочь. Лечение было успешным, и в ознаменование этого события вельможа назвал источник именем дочери — Екатерининский, а второй — своим собственным именем — Головинский.

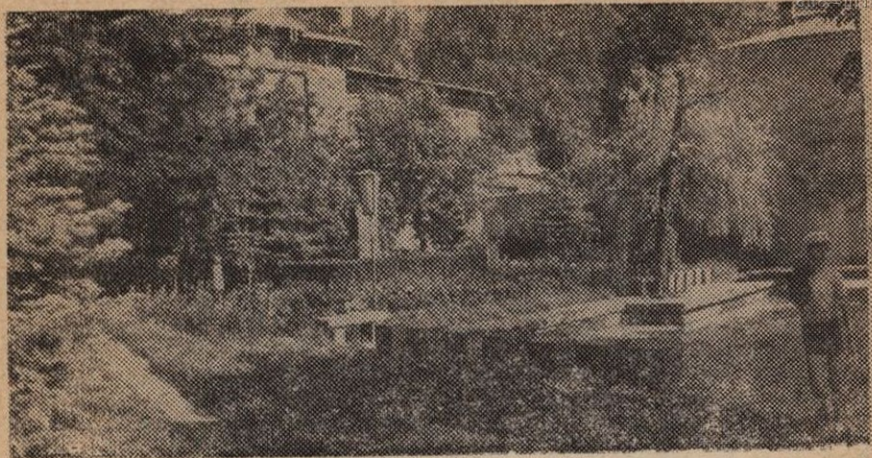


Рис. 3. Один из уголков Боржоми

К этому времени в Боржоми расширяется административный аппарат, появляются полицейские, чиновники, учреждается должность управляющего минеральными водами.

В 1871 году Боржомское ущелье посетил наместник царя на Кавказе Михаил Романов, брат императора Александра Второго. Очарованный увиденным, он основывает здесь свою новую летнюю резиденцию. На левом берегу Куры по проекту архитектора Швенера возводится изящный двухэтажный деревянный дворец в псевдомавританском стиле. Окружающий лес был очищен от зарослей и кустарника и превращен в роскошный парк с декоративными беседками, бассейнами, фонтанами. Около дворца в специально выстроенной колокольне нашел себе место девятипудовый колокол, и когда на торжественное новоселье из Петербурга пожаловал импе-

ратор Александр Второй, колокол впервые возвестил о рождении еще одного дворца для услаждения сильных мира сего... (после победы Советской власти в Грузии дворец этот был превращен в санаторий «Горное ущелье»). Именно в тот свой приезд император подарил Боржомское ущелье брату Михаилу. В 1968 году деревянный дворец сгорел и теперь на его месте воздвигнуто многоэтажное здание пансионата.

В 1869 году управляющим минеральными водами был назначен доктор медицинских наук А. А. Реммерт. По его инициативе в Боржоми разбивается парк (парк Реммертовский), ныне имени Октябрьской революции.

Петр Ильич Чайковский, побывав в 1887 году в Боржоми, пишет: «Были ли Вы в этом очаровательном уголке? Знаете ли, иногда, ей-богу, я проливаю слезы восторга от красот, на которые на всяком шагу наталкиваешься! По-моему, это одно из самых божественно чудесных мест в мире». Может быть, именно здесь запала в память и сердце великого композитора нежная и грустная колыбельная грузинской матери, мелодию которой Чайковский впоследствии использовал в своем балете «Щелкунчик» как «Арабский танец».

В 1868 году сын Михаила Романова Николай, страстный любитель охоты, выбирает красивейший уголок Боржоми—Ликани—местом для постройки своего летнего дворца.

Откуда произошло слово «Ликани»? Писатель Георгий Шатберашвили разъясняет, что ликани — это специально испеченный в тонэ грузинский хлеб, одна сторона у него ровная и гладкая, а другая напоминает полумесяц.

По мнению профессора З. Чумбуридзе, Ликани получил свое название благодаря дугообразному расположению в топографии местности.

Существует предание, что местность эта некогда подвергалась нападениям лезгин — по-грузински «леки» и Ликани произошло от слова «налекнари» или «лекнари» — опустошенное разбоями место, где побывали леки. Версия эта, однако, весьма сомнительна, так как по историческим данным лезгины в Боржомском ущелье не появлялись. Народный поэт Грузии Георгий Леонидзе в свое время давал этому названию другое истолкование: ликани-лигани — узость (самое узкое место ущелья между двух гор).

По словам географа Грузии Вахушти Багратиони, «напротив крепости (т. е. крепости Петра) к Куре примыкает с севера ущелье Ликани».

Ликани расположен на берегу реки Куры, высота его над уровнем моря — 816 метров. Климат умеренно теплый, средняя годовая температура 8,8 — 8,9°C. Осадки выпадают в основном весной и осенью, годовая интенсивность 580—590 мм.

По данным археологических раскопок и материальных памятников, как небольшое поселение, Ликани ведет свое начало с VIII—IX веков, имея уже свой монастырь. Однако в шестнадцатом веке деревня эта обезлюдела, и лишь в начале семнадцатого столетия здесь вновь появились жители, обложенные данью (барщиной) в пользу феодала.

В 1883 году казенные крестьяне села Цакви Шорапанского уезда подали прошение о поселении их на территории Ликани, который был тогда необходимым местом. По данным «Кавказского календаря», в 1912 году в Ликани проживало 111 душ, в 1915 году число жителей достигло 123.

Ликани как населенный пункт значится почти на всех крупномасштабных картах Грузии.


К началу двадцатого века в Ликани среди гор, в тенистых лесах по проекту Л. Н. Бенуа (сына выдающегося архитектора Н. Л. Бенуа) архитектор Л. П. Бильфельд с участием греческих мастеров строит романтический дворец в стиле Ренессанса. Величественное здание, гармонически сочетающееся с панорамой девственной природы, было украшено мраморными статуями античных богов, бюстами выдающихся деятелей истории, фарфоровыми китайскими вазами и лепной позолотой. Ведущая к дворцу мраморная лестница завершалась декоративными каменными столбами с итальянскими мраморными кувшинами, со стилизованными чудовищами, с орнаментами виноградных лоз... На постаменте — изваяния бронзовых орлов. В искусственном озере плавали лебеди, длинноногие цапли и пестрые цесарки жили в специально для них построенных маленьких зеленых «дворцах», радужные струи фонтанов переливались в кристально чистом воздухе.

Так была создана великолепная панорама дворца Николая Романова, и в 1895 году появилось еще одно прекрасное строение боржомского ущелья.

Брат Николая — Сергей, на Торском плато, почти в центре Боржоми также построил дворец. Таким образом, три блестящих дворца с трех сторон украсили ущелье.

В 1899 году для личного пользования семейства Романовых в ущелье речки Боржомулы строится первая в Закавказье гидроэлектростанция небольшой мощности.

Райские сады, тихие обители и дворцы Боржоми и Ликани были недоступны для тех, кто был их создателем, они предназначались для сильных мира сего, царских сатрапов и сановников, крупных дельцов, коммер-



сантов и торгашей... Лишь после того, как над Грузией прошла великая очистительная гроза революции, богатствами грузинской природы смогли пользоваться настоящие, истинные хозяева страны — люди труда. С этого времени в истории Грузии была открыта новая страница. Дворцы и дачи для избранных стали здравницами строителей новой жизни.

«Если существует рай, то он похож на Ликани», — сказал А. В. Луначарский. Ликани — это заповедный уголок природы, первозданность лесов. С отвесных склонов веет прохладный ветерок, чистый, прозрачный воздух напоен смолистым ароматом сосен, а под ними, в самом сердце гор — неустанный ток целебных, чудодейственных вод.

Панорама идеальна в смысле гармонии, улаживающей глаз и умиротворяющей душу. Необычайна по своей красоте западная сторона. Тропа под зелеными сводами деревьев ведет нас к самой высокой точке косогора, и вот перед нами деревня Ликани, колхозные поля и равнины, излучины Куры, а над ними справа — суровая и прекрасная Петресцихе (крепость Петра), а с левого берега возвышается над ущельем Гогнасцихе (крепость Гогия). Когда-то Боржомское ущелье принадлежало князьям Авалишвили, и крепости эти были возведены двумя братьями Авалишвили — Петре и Гогия, а по некоторым утверждениям, не возведены, а обновлены старые крепости. Отсюда и их название.

Парк Ликани с восточной стороны граничит с Боржоми, с запада — с деревней Ликани, низменная его часть тянется по левому берегу Куры, возвышенная выходит к Боржоми-Ахалцихской автостраде, за которой расположен профсоюзный санаторий «Ликани». Парк относится к концу XIX—началу XX столетия, он занимает 45 гектаров. Из них более 16 гектаров занято



лесонасаждениями, 3 гектара — плодовое хозяйство, остальная часть декоративная. Всего здесь произрастает до 250 видов хвойных, древесных и кустарных насаждений. Завезено много декоративных культур из Нальчикского и Адлерского совхозов.

Взор ласкают и рукотворные чудеса. Благодаря неустанному труду садовников и агрономов, с ранней весны и до поздней осени сияют многоцветием газоны, клумбы и беседки, очаровывая разнообразием цвета, фактуры, аромата.

Весь парк — как один большой цветник, и когда одни цветы увядают, другие только распускаются, третьи осыпаны бутонами, а четвертые уже щедро цветут. И так почти круглый год — вплоть до первых морозов...

В экзотической растительности парка утонули восемь миниатюрных дач, красивы прогулочные дорожки-тропинки, игровые площадки, фонтаны и беседки; пристроенные в тени деревьев скамьи и столы приглашают посидеть в прохладе. А по вечерам, когда свежая мгла синим пологом накрывает окрестности, парк освещают исполненные в старотбилисском стиле чеканные фонари...

Боржоми-парк и изумруд его золотого перстня — Ликани — привлекают многочисленных туристов и отдыхающих. Все здесь так задумано, спланировано и сделано, чтобы каждый приезжий мог в полной мере ощутить заботу о себе и оказаться в тихой, уютной, располагающей к полноценному отдыху обстановке.

В 1968 году на санаторий «Ликани» так же, как и на все Боржомское ущелье, обрушилась большая беда: весной, во время доселе невиданного паводка, был сметен перекинутый через Куру железный мост, соединявший парк с тропинкой, ведущей к крепости Петра. Вся территория была затоплена, покрыта илом, завалена каменными глыбами, стволами выкорчеванных деревьев, пок-



рыта наносами речного стока. Были уничтожены цветники, тропы, подпорные стены — плоды многолетнего труда. Плечом к плечу с пришедшими на помощь военнослужащими самоотверженно трудился весь коллектив санатория. Днем и ночью работали люди, и вскоре все вокруг снова зацвело и зазеленело, жизнь опять вошла в свою колею.

В первые годы Советской власти в Ликани лечение больных и обслуживание отдыхающих ограничивались дарами природы — горным воздухом и минеральной водой.

Начало ликанскому санаторию было положено в 1921 году, когда бывший дворец Николая Романова был преобразован в дом отдыха и поставлен на службу здоровью народа. Первоначально здесь насчитывалось всего 50 коек.

В 1922 году в Ликани должен был приехать Владимир Ильич Ленин. Владимир Ильич тогда тяжело болел и после настоятельных рекомендаций согласился на отдых. Секретарь Закавказского краевого комитета партии Г. К. Орджоникидзе посоветовал В. И. Ленину приехать в Грузию.

В. И. Ленин заинтересовался климатом, высотой над уровнем моря, условиями отдыха. Получив подробные сведения и посоветовавшись с врачами, Ленин остановил свой выбор на Ликани. Но болезнь обострилась и поездка Ленина в Ликани была отменена. Владимир Ильич так и не смог посетить этот благодатный край грузинской земли.

Шли годы и Ликани расширялся, развивался, хорошел. На основе последних достижений медицины и собственного практического опыта сложился и определился целый комплекс передовых методов профилактики и лечения многих заболеваний.



Что же лечат в санатории? В основном, болезни пищеварительного тракта, сердечно-сосудистой системы, нарушения обмена веществ (диабет, ожирение), гипертонию (первая стадия), поражения нервной системы, дыхательных органов и т. д. Для каждого заболевания, естественно, в тесной связи с достижениями современной науки здесь разработаны и внедрены строго определенные эффективные методы лечения. Например, в случаях гастрита, колита, повышенного отложения холестерина, наряду с известными назначениями, успешно используются целебные грязи, парафин, электропроцедуры. Склонным к ожирению назначают массаж, подводный массаж, лечебную физкультуру, гидротерапию, прогулки и игры на свежем воздухе, лечебные терренкуры и др.

Поступившего больного тщательно обследуют, проверяя состояние его здоровья. Итоги обследований, если больной уже бывал здесь, сопоставляются с прежними анализами и лишь только после выяснения общей картины назначается оптимальный курс и режим лечения. Ведется наблюдение за динамикой состояния здоровья отдыхающих, вводятся нужные корректировки в назначения процедур.

Медицинский персонал санатория долго и кропотливо изучал влияние климатического фактора на максимальную эффективность лечения. Были получены любопытные данные по сезонным оптимумам лечения. Например, выяснилось, что почки лучше всего чувствуют себя здесь в июле-августе. У больных быстро восстанавливается нормальное самочувствие, нормализуется кровяное давление, не наблюдается патологических явлений.

Естественно, что в небольшом старом помещении невозможно было развернуть лечение в должных масшта-

бах. В 1969 году на месте старого здания было возд-
вигнуто новое, в современном стиле, с обилием солнца
воздуха, органично вписавшееся в пейзаж. Здесь обо-
рудованы и функционируют оснащенные и укомплекто-
ванные новейшей аппаратурой клинические, биохимичес-
кие, бактериологические и др. лаборатории, ванны с
минеральной водой, кабинеты гидротерапии, подводного
массажа, ингаляций, кислородных коктейлей, промыва-
ния и орошения желудка, парафинный, физиотерапев-
тический, интрагастральной РН-метрии, сифонного ду-
ша для кишечника, электрогрязевые, ректальных и
вагинальных грязевых тампонов, лечебной физкульту-
ры, гастроскопии, стоматологии, рентгенографии, лечеб-
ного массажа с установками современной медицинской
техники.

Конечно, при таких возможностях санаторий спосо-
бен принять значительно больше больных, чем в недав-
нем прошлом. В настоящее время количество коек до-
стигает 250. В одном только третьем — новом корпусе—
114 мест.

Основа лечения в Ликани — прославленная, не име-
ющая себе равных в мире, боржомская минеральная во-
да. По своему физико-химическому составу она отно-
сится к углекисло-гидрокарбонатно-натриевым водам,
типа содовых. Аналоги этой воды имеются в Грузии,
Армении, Азербайджане, на Дальнем Востоке, в Закар-
патье. Из заграничных — французская вода Виши
Гранд-Грилль.

Злоупотреблять боржомской водой не рекомен-
дуется. Боржомская вода имеет свои показания и
противопоказания — это чисто лечебная вода, ее
назначают строго индивидуально, исходя из показа-
телей кислотности желудочного сока и общего состояния
больного. В случае повышенной кислотности — за час



Рис. 4. Боржоми. Парк санатория «Ликани»

до еды три раза в день по 200—240 миллилитров, если кислотность понижена — за 10—20 минут до еды, при нормальной кислотности этот интервал увеличивается до 40 минут.

Ликани никогда не испытывал недостатка в боржомской воде, но если есть возможность увеличить подачу,

почему бы ее не использовать? Пробурили новую скважину, источник № 59. В чем его преимущества? Меньше серы, лучше вкусовые качества. Больные принимают всевозможные лечебные процедуры, ванны стопроцентной боржомской воды. Дебет скважины — 12 л/с, температура у истока — 37—38°C. Вода самотеком подается в лечебный корпус и ее температура 34° — полностью приемлема для процедур.

В 1970 году над Курой был построен новый бьюет-павильон, облицованный черным мрамором, хорошо вписавшийся в общий облик курорта.

Питание в Ликани также поставлено на службу здоровью. Прекрасно оборудован пищеблок. Под наблюдением врача и диетсестры индивидуально производится подбор и назначение диетического стола, больным предлагается вкусный, богатый витаминами и калориями широкий ассортимент блюд.

В 1970 году первых посетителей приняла новая столовая санатория, полная света и простора, с миниатюрным бассейном. В интерьере столовой привлекает внимание декоративное экзотическое панно.

В том же 1970 году перед отдыхающими гостеприимно распахнул двери расположенный в правом крыле здания новый клуб.

С каждым годом пополняется и крепнет материально-техническая база санатория. Построена и действует первая в республике котельная на сжиженном газе, заменившая собой пять котельных на мазуте. Санаторий располагает собственным подсобным хозяйством, продуктами которого снабжается столовая. Во избежание перебоев в подаче боржомской воды построено крупное хранилище.

С первых же минут пребывания в Ликани отдыхаю-

щие попадают в окружение по-настоящему добрых, сердечных, заботливых и внимательных хозяев.

«Ликани» имеет филиал — благоустроенный комплекс в Бакуриани, предназначенный для отдыха 70 человек. Он открыт летом два месяца, зимой — три. Лето там прохладное, климат — сухой, умеренный.

Зима в Бакуриани наступает рано, как правило, уже в ноябре начинается обильный снегопад. Здесь систематически устраиваются международные, всесоюзные и республиканские соревнования по зимним видам спорта.

Незабываемо путешествие из Боржоми в Бакуриани по узкоколейной железной дороге. Извиваясь, дорога подымается все выше и выше меж гор, покрытых густой лиственницей и елью...

Достопримечательности Бакуриани — великолепный Ботанический сад и питомник-заповедник длинношерстных серебристых лисиц. В питомнике была выведена новая ценная порода лисиц — «бакурианская».

Для тех, кто сравнительно мало знаком с этим древним уголком грузинской земли, в Ликани организуются увлекательные экскурсии. В экскурсионные маршруты, кроме знакомства с Боржоми и его окрестностями, входит поездка в Бакуриани, посещение дома-музея И. В. Сталина в Гори, горийской крепости, знакомство с Тбилиси и его окрестностями, с великолепными архитектурно-историческими памятниками. Неизгладимое впечатление на посетителей производит, в частности, краса и гордость Месхетии — пещерный город-крепость царицы Тамары — Вардзиа, родина гениального поэта Шота Руставели — Рустави, тмогвская и хертвисская крепости и др.

В разное время в санатории «Ликани» отдыхали и лечились выдающиеся революционеры, государственные деятели, руководители коммунистических партий многих



стран и главы государств, ученые, деятели литературы и искусства, известные спортсмены, прославленные герои труда. Знойные дни лета 1951 года здесь провел И. В. Сталин. Он посадил у дворца два восточных платана, которые сейчас вольно поднялись ввысь, раскинув над землей свои могучие ветви...

Здесь бывали С. Киров, Г. Орджоникидзе, К. Ворошилов, А. Луначарский, А. Микоян, Г. Димитров, В. Ульбрихт, Ж. Дюкло, Н. Трайков, Т. Живков, М. Шолохов, Н. Тихонов, М. Бажан и др.

В дни грандиозного празднования по случаю 800-летия со дня рождения гения мировой поэзии Шота Руставели, съехавшиеся в Грузию со всех континентов планеты и многих городов нашей страны выдающиеся писатели, критики, общественные деятели провели здесь двухдневный симпозиум о месте и назначении писателя в жизни народа.

И все, побывавшие здесь, увозят с собой незабываемые впечатления о чуде неповторимой природы этого волшебного уголка Грузии.

В 1922 году Наркомздрав РСФСР Н. Семашко и Наркомздрав ГССР Т. Кучава, посетив боржомский дом отдыха «Ликани», высказали мысль о перспективности строительства здесь больших здравниц. По проекту архитектора Северова инженер Даев приступил к работам. Материалы подвозились на лошадях, быках, буйволах. Мрамор и андезит тесались топором. Кирпич переносили на спинах деревянными козами, специально приспособленными для переноски тяжестей. В 1936 году комфортабельный корпус № 1 профсоюзного санатория «Ликани» принял первых больных, а строительство второго корпуса продолжалось. В 1938 году в обоих корпусах уже отдыхало 450 человек.

В грозные годы Великой Отечественной войны эти



здравницы были переоборудованы в Главный полевой эвакуогоспиталь. Были созданы 9 хирургических и 4 специализированных отделения. Тысячи солдат, эвакуированных в Боржоми со всех фронтов, восстанавливали здесь свое здоровье и вновь возвращались в ряды Красной Армии.

После окончания войны, в 1946 году, эвакуогоспиталь вновь был переоборудован в санаторий. В 1977 году здравница расширилась, поднялся еще один корпус. Для удобства больных здесь впервые создана оригинальная автоматическая фотоэлементная система подачи минеральной воды.

Профсоюзный санаторий «Ликани» имеет давние традиции научно-исследовательской работы и высококвалифицированной медицинской службы. Список его сотрудников украшают имена известных грузинских ученых-медиков А. Бакурадзе, Г. Дидебулидзе, Ш. Гугешашвили, Ш. Парджанадзе, К. Эристави, А. Эристави, А. Гзиршвили, О. Степун, Л. Кутателадзе, Р. Чхетия и др.

Выполняя решения директивных органов и исходя из положения о базовом санатории, по инициативе Эммануила Двалишвили (главврача) в 1960 году впервые на курорте и в республике был создан методцентр по диетологии, разработаны новые диеты и режимы лечебного питания, подготовлены специалисты-диетологи.

В 1966—1969 гг. был создан уникальный специализированный гастроэнтерологический научно-методический центр, оборудованный всеми необходимыми лечебно-диагностическими кабинетами. Методцентр объединяет 6 лабораторий (в том числе гистоморфологическую), 21 диагностический и 35 лечебных кабинетов. Подобного не имеется ни в однопрофильных клиниках, ни в здравницах ВЦСПС. Разработано 21 изобретение и 168 рацпредложений, 78 новых методов и способов диагно-

стихи и лечения (из которых впервые в нашей стране — 27), в их числе — комплексная диагностика для раннего выявления опухолевых заболеваний органов пищеварения, эндокринематографическое и гистоморфологическое исследования.

Проведено 7 научно-практических конференций, в том числе одна всесоюзная (1972 г.). Выпущены сборники трудов, монографии. Здесь повысили квалификацию около ста специалистов многих однопрофильных здравниц, организованно и плодотворно работает объединенный Совет ВОИР, на основе богатого опыта санатория было создано 4 научно-учебных фильма. Усовершенствованы новые направления в диагностике, лечении и педагогической работе

Для освоения передовых методов диагностики и лечения, обмена опытом сюда направляются специалисты из научно-исследовательских учреждений страны (Алматы, Новосибирска, Донецка, Тбилиси, Москвы, Ялты, Свердловска...)

С 1971 года проводится цикл семинаров для слушателей Тбилисского института усовершенствования врачей.

С 1966 года методцентр посетили 148 делегаций, 24 действительных члена Академии медицинских наук СССР, директора научно-исследовательских институтов, крупные ученые.

В настоящее время методцентр осуществляет научно-методическую связь с 47 однопрофильными научно-лечебными учреждениями страны.

Незабываемое впечатление оставляет сегодня санаторий «Ликани», привольно раскинувшийся среди вечно молодой красоты древнего Боржомского ущелья, дарящий людям радость и здоровье.

რედაქტორი ნ. ჩიგოგიძე, ო. მელიქიშვილი
მხატვარი თ. შარიფაშვილი
მხატვრული რედაქტორი ლ. ღვინჯილია
ტექნიკური რედაქტორი ნ. აფხაზავა
კორექტორები: რ. ნეფარიძე, მ. იანჩევსკაია
გამომშვეები ლ. იამანიძე

ს. ბ. № 1624

გადაეცა წარმოებას 27/VIII-81 წ. ხელმოწერი-
ლია დასაბეჭდად 18/II-82 წ. საბეჭდი ქალა-
დი № 2. 70×108¹/₃₂. პირობითი ნაბეჭდი თა-
ბახი 1,92. სააღრ.-საგამომც. თაბახი, 1,56. პი-
რობ. სააღ. გატ. 1,96. უე 00341. ტირაჟი 2.000
შეკვ. № 1210
ფახი 5 კაპ.

გამომცემლობა „საბჭოთა საქართველო“
თბილისი, მარჯანიშვილის, 5. 1982

ნაქართველოს სსრ გამომცემლობათა,
პოლიგრაფიისა და წიგნის ვაჭრობის საქმეთა სახელმწიფო
კომიტეტის თბილისის № 12 სტამბა
უშ. ჩხეიძის ქ. № 8

Тбилисская типография № 12 Государственного комитета
Грузинской ССР по делам издательств, полиграфии и
книжной торговли. Ул. Уш. Чхеидзе № 8.