

უკომუნიკაციო
სამსახურთა
კომპლექსი და
კანცელარია
კომპლექსი

ეროვნული საქართველოს
ენციკლოპედიის მართვის რესპუბლიკური
ს ა ბ ზ ო

მ. კ. ვადაჭკორია ა. ლ. კახიძე

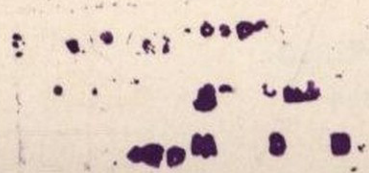
საქართველოს ენციკლოპედიები და
ჯანმრთელობის კერები

617.112 (საქარ)



რედაქტორი: პროფკავშირთა კურორტების
მართვის საქართველოს რეს-
პუბლიკური საბჭოს თავმჯ-
დომარე, მედიცინის მეცნიე-
რებათა კანდიდატი, საქ სსრ
დამსახურებული ექიმი

ნ. შ ა რ ა შ ე ნ ი ძ ე



ბ
1
1

1921 წლამდე საქართველოში იყო მხოლოდ სანატორიუმი 367 საწოლით. კურორტის სახელწოდება ოფიციალურად მინიჭებული ჰქონდა გრას; რომელიც წარმოადგენდა რუსეთის მეფის სიძის — პრინც ოლდენბურგის საკუთრებას. იმ დროისათვის საკმაოდ ცნობილი საკურორტო ადგილები — ბორჯომი, წყალტუბო, საირმე, აბასთუმანი, ქობულეთი, მახინჯაური, ახალი ათონი და სხვა მხოლოდ მდიდრებისა და სამღვდელთა განკარგულებაში რჩებოდა.

საქართველოში საბჭოთა ხელისუფლების დამყარებისთანავე რესპუბლიკის რევოლუციური კომიტეტის თავმჯდომარის ფილიპე მახარაძის ხელმოწერით გამოიცა პირველი დეკრეტი (1921 წლის 20 მაისი) საერთო სახელმწიფოებრივი მნიშვნელობის საკურორტო ადგილების ნაციონალიზაციის შესახებ, რამაც საფუძველი ჩაუყარა კურორტების განვითარების საქმეს ჩვენს რესპუბლიკაში. ყველა ბუნებრივი სამკურნალო ადგილი დაუქვემდებარდა საქართველოს ჯანმრთელობის დაცვის სახალხო კომისარიატს, რისთვისაც მის ბაზაზე ჩამოყალიბდა მთავარი საკურორტო სამმართველო. უკვე 1939 წლისათვის სანატორიუმების რიცხვი გაიზარდა 6-დან 131-მდე, ხოლო მათში საწოლების საერთო რაოდენობა — 367-დან 14179-მდე.

Гос. Республиканский
Бюро сь ГССР
д. К. Мавис

ამჟამად საქართველოში 263 კლიმატური, ბალნეოლოგიური, ბალნეოკლიმატური და კლიმატო-ბალნეოლოგიური კურორტი და საკურორტო ადგილია ცნობილი. შესწავლილია ან შეისწავლება 600 ობიექტი მინერალური წყლის 2.000-ზე მეტი წყაროთი, რომელთა შორის 1700-ზე მეტი ბუნებრივი გამოსავლით გამოედინება, ხოლო 300-მდე — ბურღილით. რესპუბლიკაში გვხვდება თანამედროვე ბალნეოლოგიური კლასიფიკაციის თითქმის ყველა ტიპის მინერალური წყალი. უხვადაა აგრეთვე სამკურნალო ტალახი (ახტალა, კუმისი, გლდანის, ჯვარი და სხვ.).

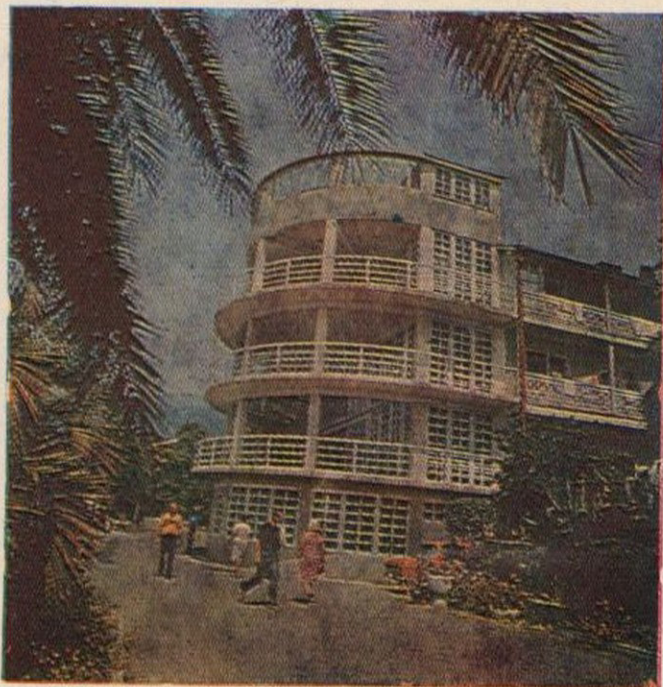
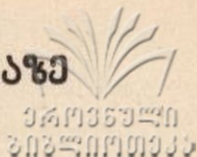
უნიკალურმა ბუნებრივმა პირობებმა — მთის და ზღვის კლიმატმა, სუბტროპიკულმა მცენარეულობამ, შავი ზღვის პლაჟებმა, მრავალნაირმა სამკურნალო ტალახმა შორს გაუთქვა სახელი საქართველოს კურორტებს. აქ ყოველწლიურად მკურნალობს და ისვენებს 2 მილიონზე მეტი ადამიანი საბჭოთა კავშირის ყველა რესპუბლიკიდან და საზღვარგარეთის სხვადასხვა ქვეყნიდან.

1960 წლის 10 მარტს სსრკ მინისტრთა საბჭომ მიიღო დადგენილება სანატორიუმებისა და დასასვენებელი სახლების პროფკავშირებისათვის დაქვემდებარების შესახებ, ტუბერკულოზურ და ბავშვთა სახელმწიფო ბიუჯეტზე მყოფი ჯანმრთე-

ლობის კერების გამოკლებით. ამ ღონისძიებების
გატარებამ ხელი შეუწყო საკურორტო მშენებ-
ლობის გაფართოებასა და მშრომელთა სამედიცინო
ცინო მომსახურებისა და დასვენების ორგანიზა-
ციის შემდგომ გაუმჯობესებას. განსაკუთრებული
ყურადღება მიექცა საოჯახო დასვენების ორგა-
ნიზაციას. უკანასკნელი 10 წლის მანძილზე ამ
ტიპის დასასვენებელი პანსიონატებისა და დასას-
ვენებელი სახლების რიცხვი გაიზარდა ხუთჯერ,
ხოლო დამსვენებელ მშობელთა და ბავშვთა სა-
ერთო რაოდენობა — თითქმის ათჯერ.

რესპუბლიკაში ახლა 80 დაკანონებული კუ-
რორტია, მათ შორის 6 საკავშირო, 35 რესპუბლი-
კური და 39 ადგილობრივი მნიშვნელობისა. აქე-
დან პროფკავშირთა საქართველოს კურორტების
მართვის რესპუბლიკურ საბჭოს ექვემდებარება
ყველა საკავშირო, 22 რესპუბლიკური მნიშვნე-
ლობის კურორტი და ერთი საკურორტო ადგილი.

აზხაზეთის ასსრ ტერიტორიაზე განლაგებული კურორტები



კურორტი გაგრა

ჩელუსკინელების სახ. სანატორიუმში

გაგრა საქართველოში ყველაზე დიდი საკავშირო მნიშვნელობის კურორტია შავი ზღვის სანაპიროზე. ჩვენებებია: სისხლის მიმოქცევის ორგანოთა, ნერვული სისტემისა და სასუნთქ ორგანოთა არატუბერკულოზური ხასიათის დაავადებანი. 1962 წელს გაბურღვის საშუალებით აქ აღმოაჩინეს თერმული, სულფიდურ-კალციუმ-მანგანიუმიანი მინერალური წყალი. მას იყენებენ იმ ავადმყოფთა სამკურნალოდ, რო-

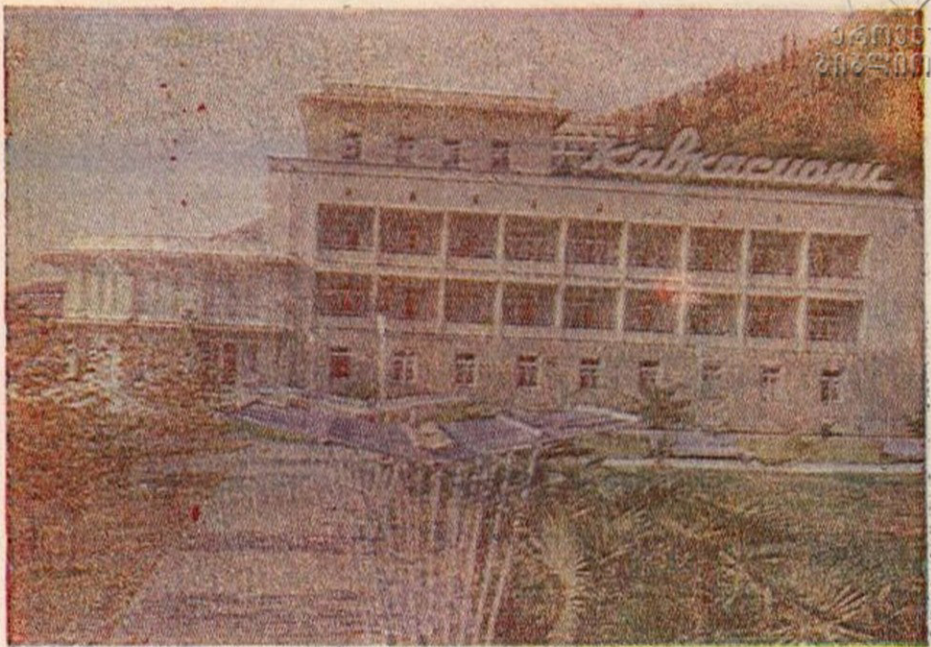


კურორტი ვაგრა
სანატორიუმი „გერუზია“

მელთაძე აქვთ საყრდენ-სამოძრაო აპარატის, პერიფერიული ნერვული სისტემისა და გინეკოლოგიური პროფილის თანმხლები დაავადებები. კურორტზე მთელი წლის განმავლობაში ფუნქციონირებს პროფკავშირთა სისტემის სანატორიუმები — „კავკასიონი“ (საბაზო სანატორიუმი), ჩე-

ლიუსკინელების სახელობის „გრუზია“, „მაიაკი“, „რიწა“ სამკურნალო პანსიონატები „ნეფტობა“
კი“, „ჩაიკა“, „ჟოეკვარა“, დასასვენებელი პანსი-
ონატი „ხოლოდნაია რეჩკა“, კურორტის პოლიკ-
ლინიკა, ბალნეოსამკურნალო, სააბაზანო, რამ-
დენიმე სამედიცინო პლაჟი და კურორტისათვის
საჭირო სხვა ობიექტები. კურორტზე ბევრია, აგ-
რეთვე, საუწყებო ჯანმრთელობის კერებიც — სა-
ნატორიუმები: „თბილისი“, „უკრაინა“, „არმე-
ნია“, „კოლხიდა“, XVII პარტყრილობის სახე-
ლობის, დასასვენებელი დაწესებულებები — „ის-
კრა“, „ენერგეტიკოსი“, „მზიური“, „სოლნეჩ-
ნაია“, „გაგრა“, „პოგრანიჩნიკი“ და „ლიტფონ-
დი“. აქ განლაგებულია პროფკავშირთა კურორ-
ტების მართვის გაგრის ტერიტორიული საბჭო.

ბიჭვინთა საკავშირო მნიშვნელობის კურორ-
ტია. მდებარეობს ზღვის პირას ზღაპრული
სილამაზის ფიჭვნარში, რომელიც გამოცხადებულია
სახელმწიფო ნაკრძალად. მუშაობს მთელი წლის
განმავლობაში. დამსვენებელთა განკარგულებაშია
პროფკავშირთა 7 პანსიონატის კომპლექსი („აფხა-
ზეთი“, „ბზიფი“, „აფსნი“, „ზალატოე რუნო“,
„კოლხეთი“, „ივერია“ და „მაიაკი“), საზღვაო ვა-
გზლის შენობა, ატრაქციონების დარბაზი, მომ-
სახურების ბიურო, სავაჭრო ცენტრი, კურორტის
პოლიკლინიკა, საცურაო აუზი ზღვის გამთბარი
წყლით, სამედიცინო პლაჟი და სხვა. არის საუფ-



სანატორიუმი „კავკასიონი“

ყებო დასვენების კერებიც — პანსიონატი „პიცუნდა“, დასასვენებელი სახლი „პრავდა“ და დ. ი. გულიას სახელობის დასასვენებელი სახლი.

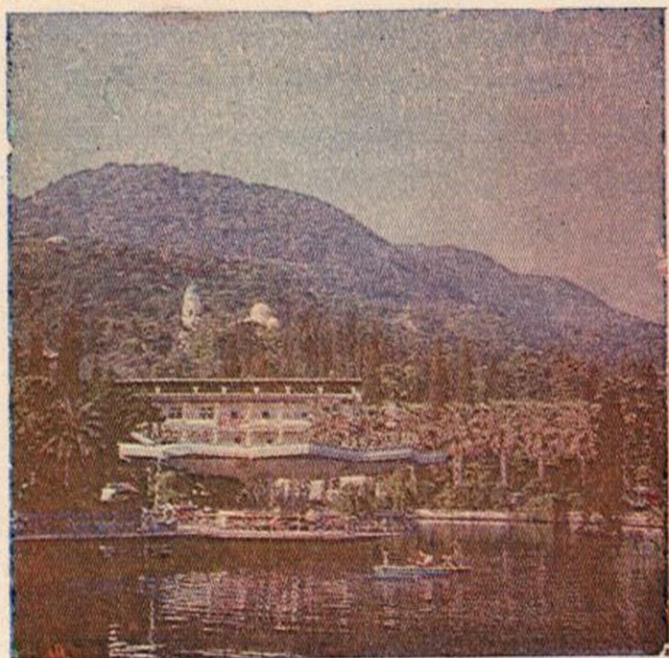
ლესელიძე ზღვისპირა კლიმატური კურორტია ვაგრის რაიონში. აქ დამსვენებლებს მომსახურებას უწევს პროფკავშირთა კ. დ. ლესელიძის სახელობის დასასვენებელი სახლი — ზაფხულში 650, ხოლო ზამთრის პერიოდში 240 ადგილზე, საუწყებო ჯანმრთელობის კერები — „ციცინათელა“ („სვეტლიაჩოკი“), „ლესელიძე“ და სხვა.



კურორტი ბიჭვინთა

მიუსერა განლაგებულია გუდაუთის რაიონში. იგი მთის ლამაზი ფერდობებიდან გადაჰყურებს შავ ზღვას. აქ მთელი წლის განმავლობაში ფუნქციონირებს ნ. ლაკობას სახელობის სანატორიუმი, რომელიც მომსახურებას უწევს ნევროლოგიური პროფილის ავადმყოფებს. აქვეა საუწყებო დასასვენებელი სახლი „რუსთავი“.

გუდაუთა ზღვისპირა ქალაქი-კურორტია, სადაც მთელი წლის განმავლობაში მუშაობს პროფკავშირის სისტემის სანატორიუმები „ვოლგა“ და „სტროიტელი“, დასასვენებელი სახლი „პრიმორსკი“, კურორტის პოლიკლინიკა და საუწყებო



კურორტი ახალი ათონი

ჯანმრთელობის კერები — „ოსეთი“, „აფხაზეთი“, „გუდაუთა“ (საქ. სსრ საშენ მასალათა სამინისტროსი) და „გუდაუთა“ (გუდაუთის კურორტვაჭრობის). ჩვენებებია: ნერვული სისტემისა და სასუნთქ ორგანოთა არატუბერკულოზური წარმოშობის დაავადებანი.

ახალი ათონი საკავშირო მნიშვნელობის კურორტია, რომელიც განლაგებულია ზღვის პირას ივერიის მთის ფერდობებზე გუდაუთის რაიონში. განკუთვნილია კარდიოლოგიური და პულმონოლოგიური პროფილის ავადმყოფთა სამკურნალოდ. კურორტის მახლობლად გამოვლენილია

მინერალური წყაროები „სანაპირო 3ა“ (ქლორი-
დულ-ნატრიუმიან-კალციუმიანი წყალი), რომელიც
ლიც შეიძლება გამოვიყენოთ სასმელად საჭმლის
მომწელებელ ორგანოთა თანმხლები დაავადებე-
ბის სამკურნალოდ და „სანაპირო 9“ (თერმული,
სუსტად სულფიდური ქლორ-სულფატურ-ნატრი-
უმიანი წყალი) საყრდენ-სამოძრაო აპარატის
და პერიფერიული ნერვული სისტემის დაავადე-
ბათა სააბაზანო პროცედურებით მკურნალობის
მიზნით. ავადმყოფებს მომსახურებას უწევს პრო-
ფკავშირთა სანატორიუმი „აფხაზეთი“, სამკურ-
ნალო პანსიონატი „ახალი ათონი“, კურორტის
პოლიკლინიკა და ორი საუწყებო ჯანმრთელობის
კერა.

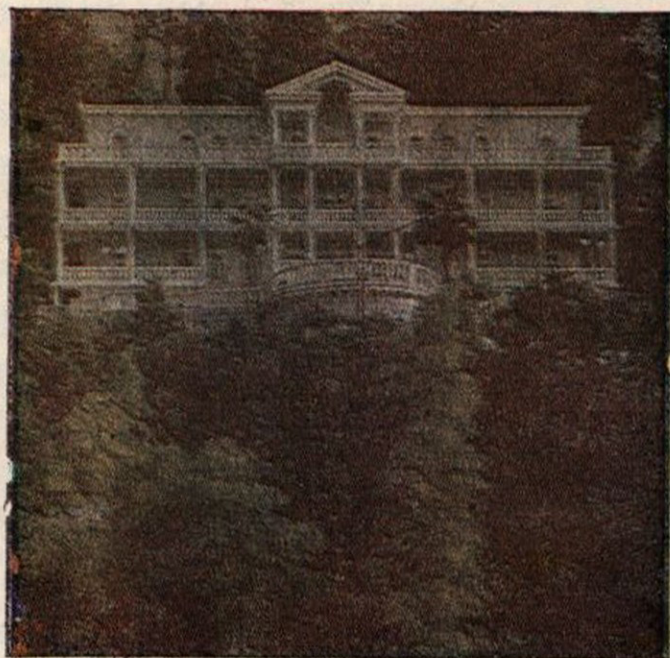
გუმისთა მიეკუთვნება სოხუმის ზონის კუ-
რორტთა ჯგუფს, აქ დამსვენებელთა განკარგუ-
ლებაშია 680 ადგილიანი დასასვენებელი სახლი
„გუმისთა“ რომელიც მუშაობს მთელი წლის გა-
ნმავლობაში და 340 ადგილიანი ოჯახური დასვენე-
ბების პანსიონატი „მიმოზოვია როშია“, (მუშა-
ობს მაისიდან ოქტომბრამდე).

სოხუმი ზღვისპირა კლიმატური კურორტი,
აფხაზეთის ასსრ დედაქალქია. აქ განლაგე-
ბულია პროფკავშირთა კურორტების მართვის
აფხაზეთის საოლქო საბჭო, საქართველოს სსრ ჯა-
ნდაცვის სამინისტროს კურორტოლოგიისა და ფი-

ზიოთერაპიის სამეცნიერო-კვლევითი ინსტიტუტის აფხაზეთის ფილიალი, კურორტის პოლიკლინიკა, წყლით სამკურნალო, აგრეთვე ბევრი საუწყებო სანატორიუმი და დასვენების კერა. ბესლეთის რეგიონში ფუნქციონირებს ბალნეო-სამკურნალო, სადაც საყრდენ-სამოძრაო აპარატის, პერიფერიული ნერვული სისტემის და გინეკოლოგიური პროფილის დაავადებების სამკურნალოდ იყენებენ მინერალურ წყაროებს (სულფიდურ-ქლორიდულ-ნატრიუმიან და აზოტოვან-ჰიდროკარბონატულ-ქლორიდულ-სულფატურ-კალციუმ-ნატრიუმიან წყლებს).

აგუძერა ზღვისპირა კლიმატური კურორტია გულრიფშის რაიონში, რომელიც შედის სოხუმის ჯგუფის კურორტების შემადგენლობაში. აქ მთელი წლის განმავლობაში მუშაობს პროექავშირთა დასასვენებელი სახლი „აგუძერა“ 1190 ადგილით.

ავადხარა საშუალო სიმაღლის (ზედა სარტყლის) მთის კლიმატობალნეოლოგიური კურორტია გუდაუთის რაიონში. განლაგებულია ზღვის დონიდან 1600—1700 მ სიმაღლეზე. იგი ცნობილია მთის კლიმატით და ბორჯომის ტიპის სასმელი მინერალური წყლებით. ზაფხულის თვეებში (ივნისი, ივლისი, აგვისტო) აქ მუშაობს სოჯახო დასვენების პანსიონატი — „ავადხარა“.



კურორტი მწვანე კონცხი
სანატორიუმი „აჭარა“

ქობულეთი ზღვისპირა კარდიოლოგიური პროფილის საკავშირო მნიშვნელობის კურორტია. ავადმყოფებს და დამსვენებლებს მომსახურებას უწევს: სანატორიუმი „ქობულეთი“, სამკურნალო პანსიონატები „ფიჭვნარი“ და „ქარიშხალა“ („ბურევესტნიკი“), დასასვენებელი პანსიონატი „ჰორიზონტი“, კურორტის პოლიკლინიკა, სასტუმრო, ზღვის წყლით სამკურნალო-სააბაზანო, რამდენიმე სამედიცინო პლაჟი, საუწყებო ჯანმრთე-

ლობის კერები — „საქართველო“, „ლესხაია შკოლა“, „ჩაიკა“, „ზალათი ბერეგი“, „ქობულეთი“, „დრუშბა“, „ფაკელი“, და სხვ. აქ განლაგებულია პროფკავშირთა კურორტების მართვის ქობულეთის ტერიტორიული საბჭო.

ციხისძირი მდებარეობს ქობულეთის რაიონში სუბტროპიკული მცენარეულობით მდიდარ გორაკებზე. აქ წლის თბილ პერიოდში (აპრილი — ნოემბერი) ფუნქციონირებს დასასვენებელი სახლები „ნაუკა“, „ნიავი“, „ციხისძირი“, „შუქურა“ და „რადუგა“.

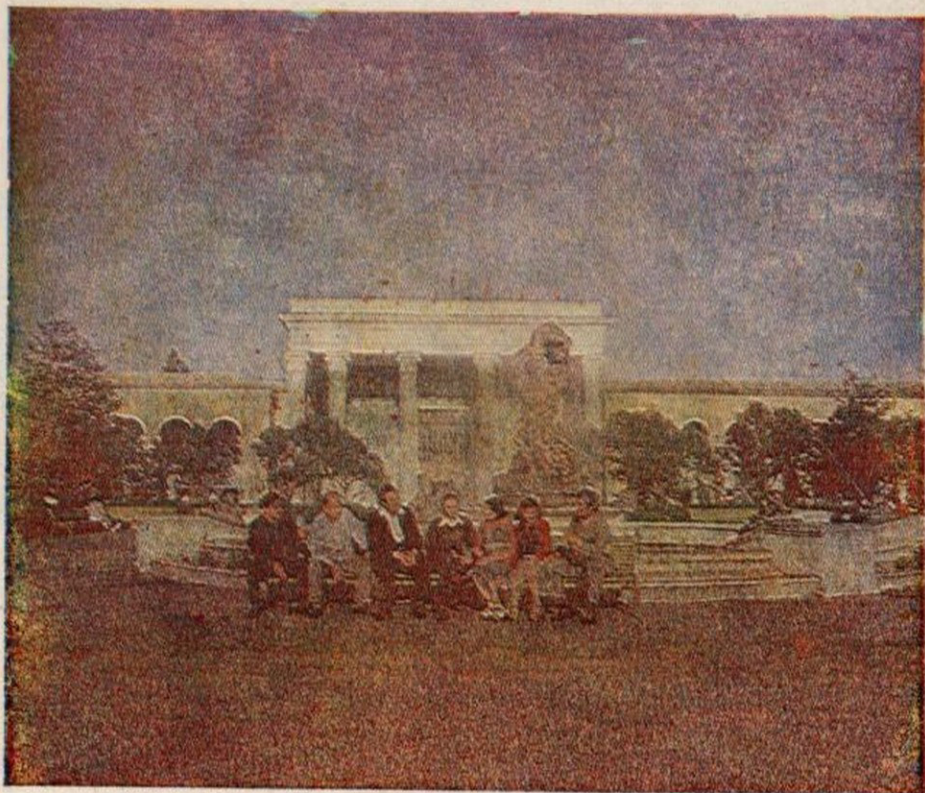
მწვანე კონცხი აჭარის ერთ-ერთი ულამაზესი კურორტია, მის სიამაყეს წარმოადგენს საქვეყნოდ სახელგანთქმული ბოტანიკური ბაღი. ავადმყოფთა განკარგულებაშია კეთილმოწყობილი სანატორიუმი „აჭარა“ ორი სპეციალიზირებული განყოფილებით ნერვული სისტემის ფუნქციონალურ და სასუნთქ ორგანოთა არატუბერკულოზური ხასიათის დაავადებათა სამკურნალოდ. აქ ფუნქციონირებს პროფკავშირთა რესპუბლიკის სანატორიულ-საკურორტო დაწესებულებათა მასშტაბით ყველაზე კარგი ფსიქოთერაპიის კაბინეტი.

მახინჯაური ზღვისპირა კალიმატობლნეოლოგიურ კურორტთა რიცხვს მიეკუთვნება აქ არის გოგირდოვანი მინერალური წყალი, რომელიც გამოიყენება საყრდენ-სამოძრაო აპარატის

და პერიფერიული ნერვული სისტემის დაავადებათა სამკურნალოდ. კურორტზე ფუნქციონირებს პროფკავშირთა პანსიონატი მკურნალობით „მახინჯაური“, ოჯახური დასვენების პანსიონატები — „მზიური“ და „მწვანე კონცხი“, დასასვენებელი სახლები — „მაგნოლია“ და „ნარინჯი“, აგრეთვე საუწყებო სანატორიუმი „კოლხიდა“ და დასასვენებელი სახლი „მახინჯაური“.

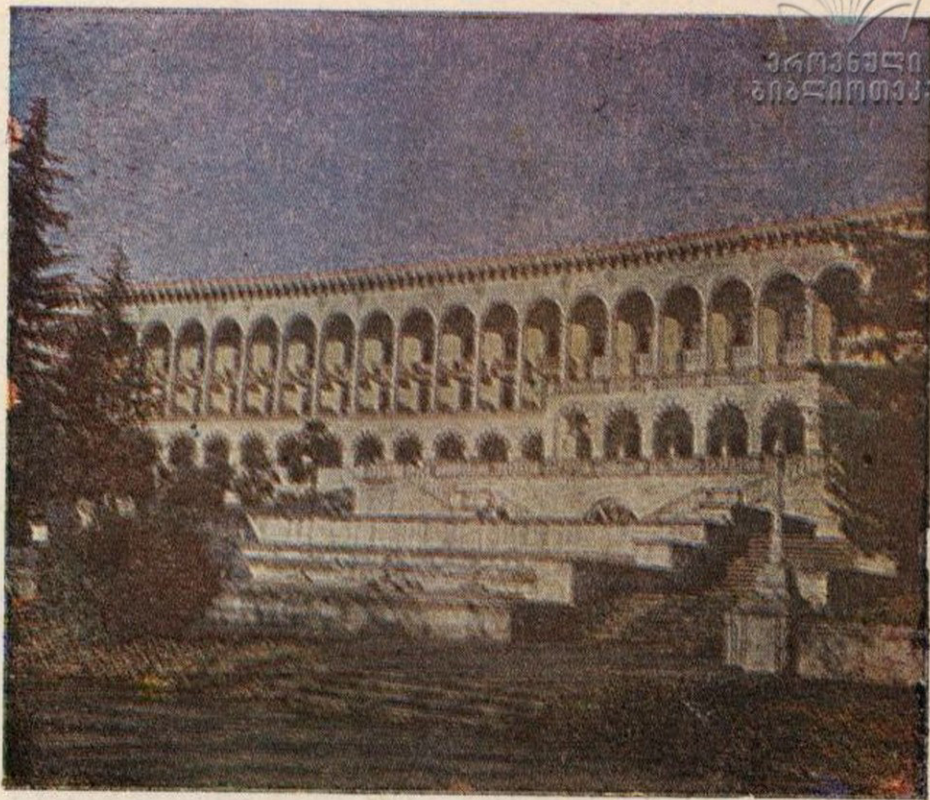
ბათუმი ზღვისპირა კლიმატური კურორტი — აჭარის ასსრ დედაქალაქია. ულმაზესი ზღვის პირა ბულვარის მახლობლად არის პროფკავშირთა საოჯახო დასასვენებელი პანსიონატი „ბათუმი“ და საკურორტო პოლიკლინიკა. კურორტზე განლაგებულია აგრეთვე ზღვის წყლით სამკურნალო-სააბაზანო, პროფკავშირთა აჭარის კურორტების მართვის საოლქო საბჭო და საქართველოს სსრ ჯანმრთელობის დაცვის სამინისტროს კურორტოლოგიისა და ფიზიოთერაპიის სამეცნიერო-კვლევითი ინსტიტუტის ბათუმის განყოფილება.

ბეშუმი საშუალო სიმაღლის (ზედა სარტყელი) მთის საკურორტო ადგილია ხულოს რაიონში. მდებარეობს ზღვის დონიდან 1800—1900 მ სიმაღლეზე. მუშაობს ივლის-აგვისტოში. აქ არის საოჯახო დასასვენებელი სახლი „ბეშუმი“ და ბავშვთა გამაჯანსაღებელი კერები.



წყალტუბო საკავშირო მნიშვნელობის საქვეყნოდ სახელგანთქმული კურორტია. აქ მთელი წლის მანძილზე მუშაობს პროფკავშირული დაქვემდებარების სანატორიუმები: „დრუჟბა“ — სა-

Гос. Републиканская
Библиотека
И. К. Мар



წყალტუბო, სანატ. „შახტიორი“

ბაზო სანატორიუმი, „მეტალურგი“, „გელათი“
(ემსახურება ავადმყოფ ბავშვებს მშობლებთან
ერთად), „თბილისი“, „ქელეზნოდოროუნიკი“,



წყალტუბო, სანატ. „თბილისი“

„იმერეთი“, „შახტიორი“, „გეოლოგი“, კურორტის პოლიკლინიკა ორი სამკურნალო პანსიონატით („სავეანე“ და „წყალტუბო“), 8 ბალნეოსამკურნალო, პროფკავშირთა კურორტების მართვის წყალტუბოს ტერიტორიული საბჭო, აგრეთვე საქართველოს სსრ ჯანმრთელობის დაცვის სამინისტროს კურორტოლოგიისა და ფიზიოთერაპიის სამეცნიერო-კვლევითი ინსტიტუტის წყალტუბოს ფილიალი და 7 საუწყებო ჯანმრთელობის კერა. ძირითა-

დი სამკურნალო ფაქტორია მცირედ რადიოაქტიური აზოტოვანი მინერალური წყალი, რომლის ფუნქციური სამკურნალო-პროფილაქტიკური თვისებები აიხსნება მისი ურთულესი ქიმიური შემადგენლობით და შემადგენელ კომპონენტთა მოქმედების თავისებური შერწყმით. კურორტზე მკურნალობის ჩვენებებია: გულ-სისხლძარღვთა, ნერვული სისტემის, საყრდენ-სამოძრაო აპარატისა და გინეკოლოგიური პროფილის დაავადებები. მკურნალობის ხანგრძლივობა 20 დღეა (სანატორიუმ „გელათში“ — 24 დღე).

მენჯი მდებარეობს კოლხეთის დაბლობის ცენტრალურ ნაწილში, ცხაკაიას რაიონში. იგი განთქმულია მაცესტის ტიპის გოგირდწყალბადოვანი ქლორნატრიუმისანი მინერალური წყლით, რომელიც გამოიყენება აბაზანების სახით. აქ არის, აგრეთვე, სასმელი მინერალური წყალი, რომელიც განკუთვნილია საჭმლის მომნელებელ ორგანოთა დაავადებების სამკურნალოდ. კურორტი ფუნქციონირებს მთელი წლის განმავლობაში. ავადმყოფებს მომსახურებას უწევს სანატორიუმი „კოლხიდა“, კურორტის პოლიკლინიკა და ბალნეოსამკურნალო. ჩვენებები: საყრდენ-სამოძ-

რაო აპარატის, პერიფერიული ნერვული სისტემისა და გინეკოლოგიური პროფილის დაავადებანი. მკურნალობის ხანგრძლივობა 24 დღეა.

ცაიში მდებარეობს ზუგდიდის რაიონში. ცნობილია თავისი ჰიპერთერმული გოგირდოვანი და მეთანიანი მინერალური წყლებით. აქ მთელი წლის განმავლობაში ფუნქციონირებს სანატორიუმი „ცაიში“ და ბალნეოსამკურნალო, სადაც მკურნალობენ კანის და გინეკოლოგიური პროფილის დაავადებებს. მკურნალობის ციკლი გრძელდება 24 დღეს (კანის დაავადების შემთხვევებში — 26 დღეს).

ახტალა განლაგებულია კახეთის ტერიტორიაზე, გურჯაანის რაიონში. მან ფართო აღიარება მოიპოვა თავისი სამკურნალო ტალახით, რომელიც ენიშნება ავადმყოფებს საერთო აბაზანების, ნაწილობრივი ან საერთო აპლიკაციებისა და ვაგინალური ტამპონების სახით. კურორტი მუშაობს წელიწადში 9 თვის განმავლობაში (აპრილიდან დეკემბრის ბოლომდე). აქ ფუნქციონირებს სანატორიუმი „ალაზანი“, კურორტის პოლიკლინიკა და ტალახით სამკურნალო კორპუსი, აგრეთვე რამდენიმე საუწყებო ჯანმრთელობის კერა (მათ შორის ბავშვთა სანატორიუმი). ჩვენებებია: საყრდენ-სამოძრაო აპარატის, პერიფერიული ნერვული სისტემისა და გინეკოლოგიური პროფილის დაავადებები. მკურნალობის ხანგრძლივობა 24 დღეა.

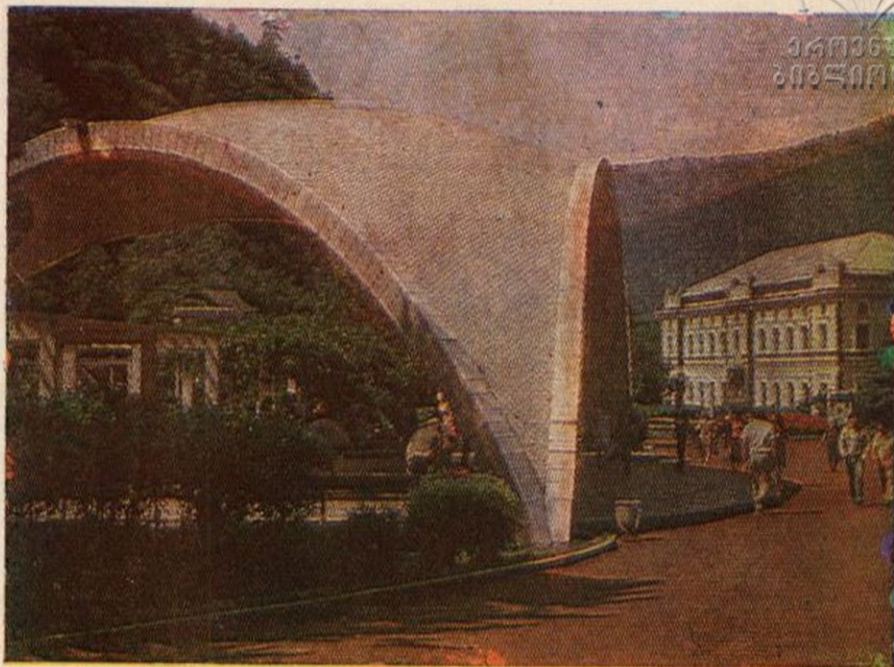
მთის ბალნეოკლიმატური, კლიმატობალ-
ნეოლოგიური და კლიმატური კურორტები

გიორგი ბერიძე



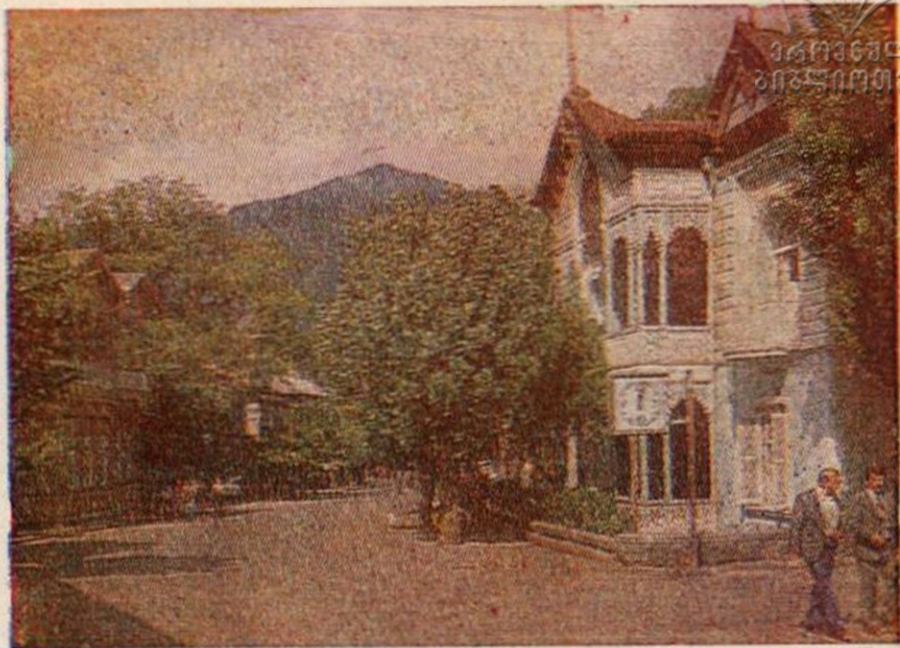
კურორტი ბორჯომი

ბორჯომი სახელმძღვანელო საკავშირო მნიშვნელობის კურორტია. მდებარეობს მდინარე მტკვრის ხეობაში ვახანისა და თრიალეთის ქედების მარადმწვანე ფერდობებზე, ზღვის დონიდან 800-850 მ სიმაღლეზე. მისი ბუნებრივი სამკურნალო ფაქტორებია მსოფლიოში აღიარებული სასმელი მინერალური წყალი და მთის კლიმატი. კურორტი ფუნქციონირებს მთელი წლის



კურორტი ბორჯომი
მინერალური წყლის ბიუვეტი

განმავლობაში, აქ ყველა პირობაა შექმნილი როგორც მკურნალობისათვის, ისე ორგანიზებული დასვენებისათვის. ავადმყოფთა და დამსვენებელთა განკარგულებაშია პროფკავშირთა სანატორიუმები: „ლიკანი“ (საბაზო სანატორიუმი 1070 საწოლზე), „გორნოე უშიელიე“ და „ფირუზა“, სამკურნალო პანსიონატები: „ბახტრიონი“, და „ბორჯომი“, ოჯახური დასვენების პანსიონატი „პლატო“, კურორტის პოლიკლინიკა, ბალნეოფიზიოსამკურნალო, კურორტის სასტუმრო და რამდენიმე საუწყებო ჯანმრთელობის კერა.



კურორტი ბორჯომი
სანატორიუმი „ფირუზა“

ბორჯომში მკურნალობენ ავადმყოფები საჭმლის მომნელებელ ორგანოთა და ნივთიერებათა ცვლის მოშლით გამოწვეული დაავადებებით. აქ განლაგებულია კურორტების მართვის ბორჯომის ტერიტორიული საბჭო. მკურნალობის ხანგრძლივობა 24 დღეა, ხოლო დასვენებისა — 18 დღე.

წალვერი ბორჯომის რაიონში მდებარეობს. იგი ძირითადად ბავშვთა კურორტია. აქ არის სასმელი მინერალური წყაროები (ნახშირმჟავა რკინიანი ჰიდროკარბონატულ-კალციუმი-ნატრიუმიანი წყლები), რომლებიც გამოიყენება კუჭ-ნაწ-



ლავის დაავადებთა სამკურნალოდ. კურორტზე ფუნქციონირებს პროფკავშირთა საოჯახო დასვენების პანსიონატი „კეჩხოზი“. დასვენების ხანგრძლივობაა 18 დღე.

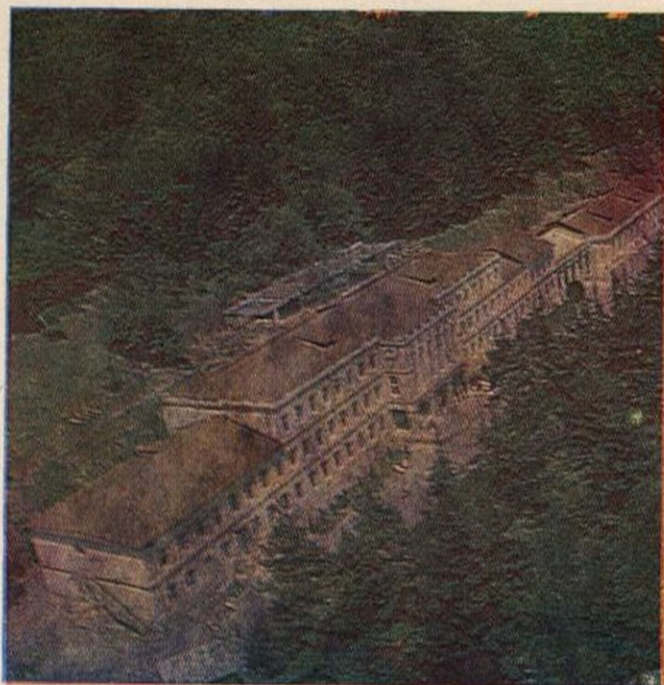
სურამი მდებარეობს ხაშურის რაიონში. მთავარი სამკურნალო ფაქტორებია — დაბალმთიანი ჰავა და სულფიდური მინერალური წყალი. ჩვენებები: სუნთქვის ორგანოთა არასპეციფიკური დაავადებანი (მათ შორის ბრონქული ასთმაც), აგრეთვე საყრდენ-სამოძრაო აპარატისა და პერიფერიული ნერვული სისტემის დაავადებები. კურორტზე მთელი წლის განმავლობაში ფუნქციონირებს სანატორიუმი „სურამი“, ბალნეოსამკურნალო და საქართველოს სსრ ჯანმრთელობის დაცვის სამინისტროს ორი ბავშვთა სანატორიუმი („ნაკადული“ და „მთის მზე“). მკურნალობის ხანგრძლივობა 24 დღეა.

უწერა მდებარეობს რაჭაში, ონის რაიონში, ზღვის დონიდან 1042 — 1120 მ სიმაღლეზე, 215 კმ დაშორებით ქ. თბილისიდან და 130 კმ. ქ. ქუთაისიდან, რომლებთანაც დაკავშირებულია მხოლოდ შარავზებით. აქ მაისიდან ნოემბრამდე ფუნქციონირებს სანატორიუმი „ფაზისი“. ძირითადი ბუნებრივი სამკურნალო ფაქტორებია: ნახშირმჟავა ჰიდროკარბონატულ-ნატრიუმიანი და ნახშირმჟავა ჰიდროკარბონატულ-ნატრიუმ-კალ-

ციუმიანი მინერალური წყლები, რომლებიც გამოიყენება, როგორც სასმელად, ისე აბაზანების სახით, აგრეთვე მთის კლიმატი. ჩვენებები: საჭმლის მომნელებელ ორგანოთა დაავადებანი. ზაფხულის თვეებში (ივნისი, ივლისი, აგვისტო) სანატორიუმში სამკურნალოდ ღებულობენ მშობლებს ავადმყოფი ბავშვებით. მკურნალობის კურსი 24 დღეა.

შოვი მთის კლიმატობალნეოლოგიური კურორტია ონის რაიონში, მდებარეობს კურორტ უწერის მახლობლად, 1600 მ სიმაღლეზე ზღვის დონიდან. აქ აღრიცხულია მინერალური წყლების 16 გამოსავალი, რომლებიც ქიმიური შემადგენლობით მიეკუთვნება ნახშირმჟავა რკინიანი ჰიდროკარბონატულ-კალციუმ-ნატრიუმიანი ტიპის წყლებს. ეს სასმელი მინერალური წყლები გამოიყენება საჭმლის მომნელებელ ორგანოთა დაავადების სამკურნალოდ. შოვში ზაფხულის პერიოდში (ივნისი-სექტემბერი) ფუნქციონირებს პროფკავშირთა საოჯახო დასასვენებელი პანსიონატი „მამისონი“ და რამდენიმე საუწყებო ჯანმრთელობის კერა. დასვენების ხანგრძლივობა 18 დღეა.

ჯავა მთის ბალნეოკლიმატური კურორტია სამხრეთ ოსეთის ავტონომიურ ოლქში, 22 კმ დაშორებით ოლქის დედაქალაქ ცხინვალიდან, 1100 მ სიმაღლეზე ზღვის დონიდან. კურორტის



კურორტი ჯავა
სანატორიუმი „ძაუ“

ბუნებრივი სამკურნალო ფაქტორია მინერალური წყალი „ძაუ სუარი“, რომელიც ესენტუკის მინერალური წყლის ანალოგია. აქ ზაფხულის სეზონზე (აპრილი-ნოემბერი) ფუნქციონირებს სანატორიუმი „ჯავა“, სადაც მკურნალობენ ავადმყოფებს საჭმლის მომნელებელ ორგანოთა დაავადებებით. მკურნალობის ხანგრძლივობა 24 დღეა.

ნაბელღავი მდებარეობს დასავლეთ საქართველოში ჩოხატაურის რაიონში. ცნობილია ნახშიმევა ჰიდროკარბონატულ-ნატრიუმიანი მინერალური წყლით, რომელიც გამოიყენება სასმელად და აბაზანებისათვის. აქ წლის განმავლო-

ბაში ფუნქციონირებს სანატორიუმი „ნაბელლა“ / ჩვენებებია საჭმლის მომნელებელ ორგანოთა და ნივთიერებათა ცვლის მოშლით გამოწვეული დაავადებანი. 1981 წლიდან ზაფხულის თვეებში (ივნისი, ივლისი, აგვისტო) მშობლებთან ერთად იღებენ ავადმყოფ ბავშვებსაც. მკურნალობის ხანგრძლივობა 24 დღეა.

საირმე — ექვემდებარება საქართველოს სსრ მინისტრთა საბჭოსთან არსებულ ადგილობრივი მნიშვნელობის კურორტების სამმართველოს. მდებარეობს მაიაკოვსკის რაიონში, 950 მ სიმაღლეზე ზღვის დონიდან. კურორტის ძირითადი სამკურნალო ფაქტორებია ნახშირმჟავა ჰიდროკარბონატულ-ნატრიუმიან-კალციუმიანი და ნახშირმჟავა ჰიდროკარბონატულ-ნატრიუმიანი (ბორჯომის ტიპის) სასმელი მინერალური წყლები, რომლებიც გამოიყენება თირკმელებისა და საშარდე გზების, აგრეთვე საჭმლის მომნელებელ ორგანოთა დაავადებების სამკურნალოდ. აქ წყლის თბილ პერიოდში (მაისი-ოქტომბერი) ფუნქციონირებს პროფკავშირთა სანატორიუმი „საირმე“ და რამდენიმე საუწყებო ჯანმრთელობის კერა. მკურნალობის ხანგრძლივობა 24 დღეა.

კვერეთი — დაბალმთიანი კლიმატობალნეოლოგიური კურორტია საჩხერის რაიონში. განლაგებულია 600 მ სიმაღლეზე ზღვის დონიდან,

მდინარე ჩიხურის ლამაზ ხეობაში. კურორტზე არის გოგირდოვანი მინერალური წყლის წყაროები, რომლებიც გამოიყენება საყრდენ-სამოძრაო აპარატისა და პერიფერიული ნერვული სისტემის დაავადებათა სამკურნალოდ. აქ ზაფხულის პერიოდში მუშაობს აკ. წერეთლის სახელობის საოჯახო დასვენების პანსიონატი. დასვენების ხანგრძლივობა 18 დღეა.

გეპატიუებით საქართველოს კურორტებზე,
კეთილი იყოს თქვენი მოზრძანება!

დაიბეჭდა საქართველოს სსრ მინისტრთა საბჭოს
გამომცემლობათა, პოლიგრაფიისა და წიგნის ვაჭრობის
საქმეთა სახელმწიფო კომიტეტის დადგენილებით

მხატვარი გ. ლამბაშიძე

გადაეცა წარმოებას 13. 10. 83; ხელმოწერილია დასაბეჭდად
28. 05. 86; ქალაქის ზომა 70×108¹/₃₂; ქალაქი ცარ-
ცის; ბეჭდვა მაღალი; გარნიტური ვენური; პირობითი საბეჭდი
თაბახი 1,0; პირ. სალ.-გატ. 1,8; სააღრიცხვო-საგამომცემლო
თაბახი 0,8.

უე 13382 ტირაჟი 45.000; შეკვეთა № 2401.

ფასი 20 კაა.

გამომცემლობა „მეცნიერება“, თბილისი, 380060,
კუტუზოვის ქ., 19.

Издательство «Мецниереба», Тбилиси 380060,
ул. Кутузова, 19

F 3 345

ეროვნული
ბიბლიოთეკა

