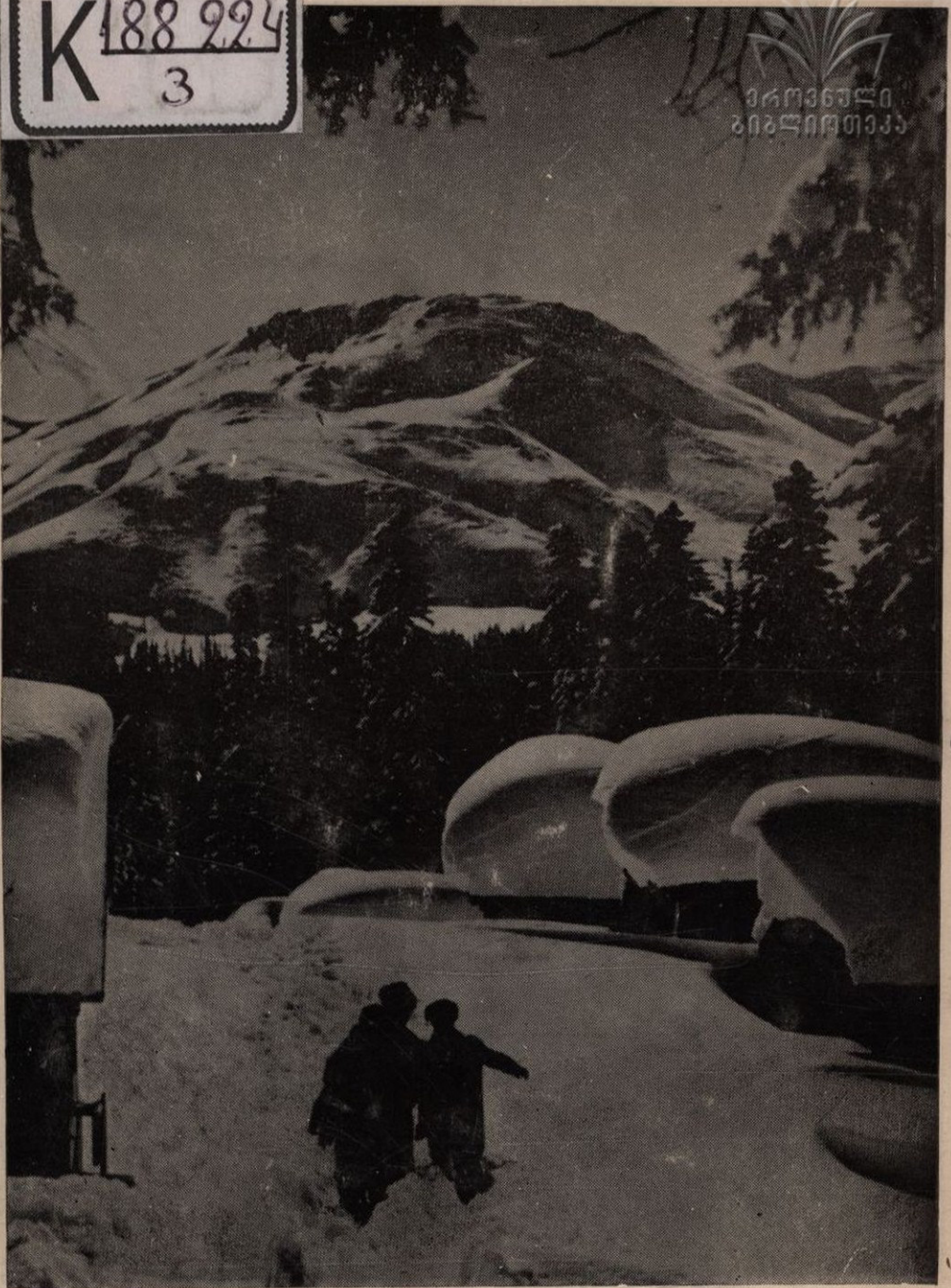


K 188 224
3

ეროვნული
ბიბლიოთეკა



ილია ტინათაძე
გუსმეჰლი

საქართველოს პროფკავშირთა ზუგრუბების მართვის
რესპუბლიკური საბჭო



ილია შინსაძე

გესპურო



გამომცემლობა „საბჭოთა საქართველო“
თბილისი — 1982

614.213 (C99a)



615.8 (C 41)
53.54 (2T)
615.834 (47.922)
G661

კახეთი (კუხუხუკი)

წიგნი მოგვითხრობს ბახმაროს გეოგრაფიულ მდებარეობაზე, კურორტის წარსულსა და ლეგენდად ქცეულ სახელზე, აგრეთვე იმ მკურნალი ექიმებისა და მეცნიერების, საზოგადო მოღვაწეების, ბახმაროს ქომაგი ადამიანების ღვაწლის შესახებ, რომლებმაც გასული საუკუნიდან დღემდე უანგარო შრომა გასწიეს ამ უნიკალური ადგილის სამკურნალო ფაქტორების დადგენის, მისი კეთილმოწყობისა და უკეთესი მერმისისათვის.

საქართველო
მედიკალინა

K 188 224
3

ქ. ნატანსა საბ. სპ
ზბრ სანჯღმფიფო.
ჩმსპუგლიტბრმ
მ მ ლ ი რ თ მ ქ

440

200

-35

წიგნობა

საქართველო კურორტების ქვეყანაა. თითქმის არ არსებობს ისეთი საკურორტო ფაქტორი, რომელიც არ გააჩნდეს ჩვენი რესპუბლიკის მდიდარ ბუნებას. კარსტული მღვიმეებიც კი სამკურნალოდ მოსულ ავადმყოფებს მოელიან.

საკურორტო საქმე ჩვენს რესპუბლიკაში სწრაფი აღმავლობით ვითარდება. კურორტებზე საბჭოთა კავშირის ყველა კუთხიდან და მსოფლიოს მრავალი ქვეყნიდან ჩამოდის უამრავი ხალხი ჯანმრთელობის აღსადგენად და გასაჯაყებლად.

დღეისათვის გამოყენებულია საქართველოს საკურორტო რესურსების მხოლოდ მცირე ნაწილი.

ბახმარო მეტად თავისებური, უნიკალური კურორტია. აქ შეხამებულია ზღვისა და მთის კლიმატი, წიწვოვანი ტყის მაცოცხლებელი ჰაერი. არსებობს სამკურნალო მინერალური წყლების გამოყენების ფართო საშუალება. ხალხი დიდი ხანია ილტვის სასწაულმოქმედ ბახმაროსაკენ. წარსულში უგზობა და არახელსაყრელი საყოფაცხოვრებო პირობები ვერ უშლიდა ხელს ავადმყოფთა ნაკადს — ასულიყვენ ბახმაროში და ემკურნალათ. ამ კურორტის მეცნიერული შესწავლა და რეკომენდაციების შემუშავება დაიწყო საქართველოში უნივერსიტეტის სამკურნალო ფაკულტეტის ჩამოყალიბებასთან ერთად. ამ ფაკულტეტის ენთუზიასტმა თანამშრომლებმა ითავეს ბახმაროს კვლევის საფუძვლის ჩაყრა.

ბახმაროში დღესაც ბევრი პრობლემაა გადასაწყვეტი. ბევრი რამ არის შესასწავლი, უფრო მეტი — გასაკეთებელი.

ბახმაროს ბუნებრივ პირობებზე, მისი კლიმატის შესწავლის ისტორიაზე, კურორტის მშენებლობაზე და განვითარების პერსპექტივებზე მოგვეთხოვრობს ილია ცინცაძის წინამდებარე ნაშრომი. იმედია, ეს წიგნი სარგებლობას მოუტანს მედიცინის მუშაკებს, კურორტოლოგიისა და სხვა დარგის სპეციალისტებს და ფართო საზოგადოებას.

პროფესორი ვ. ალადაშვილი

გეოგრაფიული მდებარეობა

საქართველო სამართლიანადაა აღიარებული კურორტების ქვეყნად. დიდი პოპულარობით სარგებლობს ბორჯომის, საირმის, უწერის, ნაბეღლავისა და სხვ. მინერალური წყლები, ბალნეოლოგიური კურორტები: წყალტუბო, მენჯი, ცაიში, ჯავა და ახტალა, აფხაზეთისა და აჭარის ზღვისპირეთის სამკურნალო დაწესებულებები და მაღალმთიანი კლიმატური კურორტები ბახმარო და შოვი.

მარტო მეათე ხუთწლეულში პროფკავშირთა ჯანმრთელობის ქსელში დაისვენა და იმკურნალა ჩვენი ქვეყნის 47 მილიონმა კაცმა, რაც 5,4 მილიონით მეტია, ვიდრე მეცხრე ხუთწლეულში.

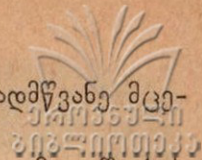
დღეისათვის საბჭოთა კავშირში სამკურნალო მიზნით გამოყენებულია 400-ზე მეტი მინერალური წყლის საბადო, მათ შორის კურორტებისა და სანატორიუმებისათვის — 170-ზე მეტი, ადგილობრივი სამკურნალო დაწესებულებებისათვის — 160-ზე მეტი, ჩამომსხმელი ქარხნებისათვის — 130-ზე მეტი.

ჩვენი რესპუბლიკის მცხოვრებთა მკურნალობისა და გაჯანსაღების საქმეში მნიშვნელოვან როლს თამაშობს ყველაზე მაღალმთიანი კლიმატური კურორტი ბახმარო და ბალნეოლოგიური კურორტი ნაბეღლავი, რომელთა მშენებლობასა და კეთილმოწყობაზე უკანასკნელი 10 წლის განმავლობაში სხვადასხვა უწყებამ დახარჯა 3,5 მილიონ მანეთზე მეტი.

ბახმაროს კლიმატისა და ნაბეღლავის მინერალური წყლის ეფექტიანობაზე მეტყველებს უკვე მიღებული შესანიშნავი შედეგები. მეათე ხუთწლეულის მანძილზე აქ დაისვენა და იმკურნალა 210 ათასზე მეტმა კაცმა. ჩვენი რესპუბლიკის ხელმძღვანელობა გრანდიოზულ ღონისძიებებს სახავს ბახმარო-ნაბეღლავის მშენებლობისა და კეთილმოწყობისათვის, რათა უმოკლეს ვადაში მკვეთრად ამაღლდეს ავადმყოფთა და დამსვენებელთა მომსახურების დონე.

კურორტი ბახმარო მდებარეობს დასავლეთ საქართველოს ერთ-ერთ თვალწარმტაც კუთხეში, ჩოხატაურის რაიონში გურია-აჭარის მთაგრენილზე, ზღვის დონიდან 2050 მეტრზე (ცხრილი 1). რაიონული ცენტრიდან ბახმარო დაშორებულია 52 კილომეტრით.

ბახმაროს ტერიტორია ერთგვარ ქვაბულს წარმოადგენს, რომელიც



გარშემორტყმულია ნაძვისა და სოჭის საუკუნოვანი მარადმწვანე მცენარეებით, შემდეგ კი ულამაზესი ალბური ზონა იწყება.

კურორტის ტერიტორიაზე მრავალი ანკარა მდინარეა. მათ შორის ყველაზე წყალუხვია მდინარე ბახვისწყალი, რომელიც სათავეს იღებს მესხეთის ქედის ჩრდილო დასავლეთის კალთაზე; მდინარის სიგრძეა 42 კილომეტრი, აუზის ფართი — 156 კვ. კილომეტრი. ბახვისწყალს 90-ზე მეტი შენაკადი ერთვის, მათ შორის ყველაზე დიდია მდინარეები ბაისურა და ფაფარა, რომლებთანაც ერთად იგი ქმნის ღრმა ხეობას, შემდეგ ნასაკირალის მთის ძირში გადაჰყვებს ჩოხატაურ-მახარაძის სავტომობილო მაგისტრალს და უერთდება მდინარე სუფსას.

აღმოსავლეთიდან ბახმაროს დაჰყურებს ლენჭყის სერი (2505 მეტრი), რომელსაც მოაგარაკენი „მზის ამოსვლის“ მთას ეძახიან და ხშირად ტკბებიან ამ თვალწარმტაცი სანახაობით.

სამხრეთით აღმართულია საყორნისა (2755 მ) და ფაფარას (2656 მ) მწვერვალები.

სამხრეთ-დასავლეთით ბახმაროს დაჰყურებს საქასრიას ქედი, პატარა ბახმაროს მწვერვალით, რომელსაც „მზის ჩასვლის“ მთასაც უწოდებენ (2250 მ). აქედან, როცა ნათელი ხილვადობაა, განსაკუთრებით შთამბეჭდავი სანახავია „მზის ჩაძირვა“ შავ ზღვაში. ბახმაროს დასავ-

ცხრილი 1

საქართველოს ზოგიერთი კურორტის წღვის დონიდან განლაგების მაჩვენებელი

სადგურის №	სადგურის დასახელება	სიმაღლე მეტრებში
80	აბასთუმანი	1263
274	აგაღსარა	1600
263	ახალი ცაგრა	20
128	ბაკურიანი	1703
49	ბახმარო	2050
111	ბორჯომი	789
246	ჯავა	1124
317	ქობულეთი	4
191	კოჯორი	1345
62	ლებარდე	1599
310	მახინჯაური	15
52	ნაბეღლავი	475
29	ნასაკირალი	150
187	ოასანაური	1064
267	ბიჭვინთა	7
271	რიწა	928
74	საირმე	915
113	საჩხერე (კვერეთი)	441
315	ჯიხისძირი	61
68	წყალთუბო	114
137	შოვი	1600
190	წყნეთი	750



ლეთით მდინარე ბახვისწყლისა და ბაისურას ხეობაა, რომელიც ხელსაყრელ პირობებს იძლევა ზღვის ბრიზების შემოჭრისათვის კურორტის ზონაში. ბახვისწყლის მარცხენა სანაპიროზე განლაგებულია ე. წ. უჩხუბის უბანი, ხოლო მდინარის მარჯვენა მხარეს ინგოროყვას, დავიდიანცის, ვაკიჯვრის, მახარაძის, სატყეოს, ბუკნარის, მშენებლობის, ჩოხატაურის, ბავშვთა, აჭარისა და ბუქსიეთის უბნები; თითოეული მათგანი თავისი რელიეფითა და სილამაზით სრულიად განსხვავდება ერთმანეთისაგან.

ბახმაროში მრავალი წყაროა, მათ შორის: გურიელის, ფაფარას, სილამაზის, შველიას, ბუკნარისა და სხვ. მათი ანკარა, ყინულივით ცივი წყალი მთელი წლის მანძილზე უწყვეტლევ ამოედინება.

მდინარე ბახვისწყლის მარჯვენა ნაპირზე მრავალ ადგილას შეიმჩნევა ჟანგისებრ ამონადენთა დანალექი, რომელიც მიგვანიშნებს მინერალური წყაროების არსებობაზე. ამჟამად იქ მიმდინარეობს ბურღვითი სამუშაოები.

კურორტის ტერიტორიის ჩრდილო-დასავლეთი ნაწილი საგრძნობლად ამაღლებულ გორას წარმოადგენს, სადაც განლაგებულია კურორტის დირექცია, საზოგადოებრივი დაწესებულებები და კერძო ბინათმფლობელთა შენობების უმეტესობა. აღმოსავლეთი და სამხრეთი ნაწილი კი ერთგვარად ჩავარდნილი ვაკე ადგილია, რომელიც ფართობით ბევრად აღემატება ზემოაღნიშნულს. მდინარის ნაპირები დაფარულია ხრეშითა და სილით, რომელიც უხვად მოაქვს მდინარე ბახვისწყალსა და ფაფარას. ეს ხრეში საუკეთესო ინერტული მასალაა მშენებლობისათვის. დაბლობის დიდი ნაწილი მწვანე მდელოს წარმოადგენს, რომელიც ადრე გაზაფხულიდან შემოდგომის მიწურულამდე მთის მრავალფეროვანი ხასხასა ყვავილებითაა დაფარული. იგი ნაყოფიერი ბაზაა მეფუტკრეობის განვითარებისათვის.

ბახმარო მდიდარია აგრეთვე ფაუნით. აქ გვხვდება დათვი, მგელი, მელა, მაჩვი, ციყვი, არჩვი, შველი, კურდღელი და სხვა ცხოველი; ფრინველებიდან — კოდალა, ჩხიკვი, როჭო და ინდაური; მდინარეებში უხვადაა მთის კალმახი.

მეტად თვალწარმტაცი სანახავია ბახმარო წლის ყველა დროს.

ბახმაროს ეტიმოლოგია

გეოგრაფიული სახელის „ბახმაროს“ ახსნა არაერთხელ უცდიათ. ამ სიტყვის პირველ ნაწილს ხალხური ეტიმოლოგია თურქულ სიტყვას („ბახ“ — ნახე) უკავშირებს, ხოლო მეორეს — ქალის სახელს (მარო).

ხალხის ეს აზრი ემყარება გურიაში გავრცელებულ ლეგენდას გურული ქალის მართს მოტაცების შესახებ. საფო გიგინეი-შვილიმა-მგელაძემ, რომელიც წლების მანძილზე ისვენებდა ბახმაროში და შთავონებული იყო მისი თვალწარმტაცი ბუნებით, ხალხის გადმოცემებსა და ისტორიულ ცნობებზე დაყრდნობით საინტერესო პოემა შექმნა ბახმაროზე. როგორც პოემა-ლეგენდა („ბახმარო“) მოგვითხრობს, თურქ გამტაცებლებს მღვევრები წამოსწევიათ სწორედ იმ ადგილებში, რომელიც ბახმაროდ იწოდება. მათ გაქცევის იმედი დაუკარგავთ, მაგრამ არც გატაცებულის დათმობა მოუსურვებიათ, ამიტომ მოუკლავთ მარო და მკერდზე მისივე სისხლით დაუწერიათ „ბახ-მარო“.



ს. გიგინეი-შვილი-მგელაძე — ლეგენდა „ბახმაროს“ ავტორი

ამ ლეგენდას რომ ისტორიულ სინამდვილესთან კავშირი აქვს, ადასტურებს ოსმალების მიერ წარსულში გურული ქალ-ვაჟების გატაცებისა და გაყიდვის უამრავი ფაქტი.

ბახმაროს სახელწოდების განმარტება პირველად სცადა ისტორიის მეცნიერებათა დოქტორმა პროფესორმა იური სიხარულიძემ თავის გამოკვლევაში „კურორტ ბახმაროს ისტორიიდან“, რომელიც 1953 წელს გამოქვეყნდა.

გამოკვლევის ავტორმა კომპოზიტ „ბახ-მაროს“ პირველი ნაწილი დაუკავშირა სვანურ „ბაფს“ (სიტყვასიტყვით — „ნაბიჯი“, გეოგრაფიული ნომენკლატურით — „გადასასვლელი“). ავტორი ამტკიცებს, რომ ასეთი სახელით სვანეთში ჩვეულებრივ მთა-გადასასვლელი აღინიშნება, ბახმაროც სწორედ ასეთივე მთაა. აქედან გზები გადადის ზემო აქარაში (ზოტი-ყელით).

იმავე წელს ბახმაროს სახელწოდებას მიუძღვნა გამოკვლევა ფილოლოგიურ მეცნიერებათა დოქტორმა, პროფესორმა დავით კობიძემ. მისი აზრით, სახელი „ბახმარო“ ბახვისწყალთან, სოფელ ბახვთანაა დაკავშირებული. ბახვისწყალი ჩამოედინება ბახმაროს ტერიტორიაზე, ხოლო ბახვი მახარაძის რაიონის უძველესი სოფელია, იგი მართლსაზღვრიანი კომპოზიტია.

„გეოგრაფიულ სახელსაც შეუძლია ცვლილება განიცადოს დროთა განმავლობაში და ზოგჯერ მეტად დაშორდეს პირვანდელ სახეს“¹.

პროფესორ დავით კობიძის ვარაუდით, „მარო“ ამ კომპოზიტში

¹ ა. შ ა ნ ი ძ ე. ქართული გრამატიკის საფუძვლები, ტ. I, გვ. 137.

„მერეს“ სახეცვლილებით არის მიღებული. „მერე“ გურიაში, და არა-
მარტო გურიაში, მდინარისპირა ვაკე ადგილს ეწოდება, ე.ი. მდინარე
ბახვისწყლის ვაკეს წინათ ერქვა „ბახვის მერე“, საიდანაც ვ-სა და ხა-
თესაობითი ბრუნვის ნიშნის ამოვარდნის ნიადაგზე მივიღეთ „ბახ-
მერე“, შემდგომი ფონეტიკური ცვლილებების შედეგად ე-ა-დ იქცა,
ხოლო ბოლო კიდური ე-ო-დ შეიცვალა და ჩამოყალიბდა გეოგრაფი-
ული სახელის საბოლოო ფორმა — „ბახმარო“.

ამრიგად, დაასკვნის პროფესორი დ. კობიძე, „სახელი „ბახმარო“
ქართული სიტყვებისაგანაა მიღებული და მას თურქულთან საერთო
არაფერი აქვს“².

ამავე აზრს იზიარებს ფილოლოგიურ მეცნიერებათა დოქტორი, პრო-
ფესორი ზ. ჭუმბურიძე.

პროფესორი ი. მეგრელიძე უარყოფს ბახმაროს გეოგრაფიული სა-
ხელწოდების ასეთ ახსნას და განმარტავს: „ბახვისწყალს ეს სახელი
ეწოდება ბახუსის გამო... რომ ბახუსის სიტყვის ფორმები გავრცელებ-
ული ჩანს ტრაპიზონიდან არარატის მთამდე, ბახუა ქართული (კოლ-
ხური) წარმოშობისაა, ეს ბახუა, ბახვა, არის საფუძველი სოფელ ბახ-
ვის სახელისა.

აქედანვე ბახვისწყალი და იგივე „ბახ“ არის ძირი ბახმაროს, ამ გე-
ოგრაფიული სახელისა; იგი შეიძლება არც კი იყოს მერე-ს შესატყვი-
სი, იმიტომ, რომ ბოლოკიდურ ო-ს ფონეტიკური კანონზომიერების
მიხედვით ე-საგან ვერ მივიღებდით³.

რა დასკვნა შეიძლება გამოიტანოს მკითხველმა ზემოთ მოყვანილი
ბახმაროს სახელწოდების განმარტებიდან?

„ბახმაროს“ აქ წარმოდგენილი ეტიმოლოგიები საბოლოოდ გადა-
წყვეტილი არ არის. ჩვენ გვაინტერესებდა მკითხველისათვის მიგვეწო-
დებინა საკითხის გარშემო არსებული ზოგადი მასალა.

პირველი მოგზაური ბახმაროზი

ლეგენდად ქცეული ბახმაროს ხილვისა და აღწერის სურვილი
ბევრს ჰქონდა ჯერ კიდევ გასული საუკუნის 60-იან წლებში, მაგრამ
უგზობობის გამო ეს სურვილი განუხორციელებელი დარჩა. მხოლოდ
მე-19 საუკუნის მიწურულში გამოჩნდა ადამიანი, რომელმაც სისხლ-
ხორცეულ, პირად მოვალეობად მიიჩნია ეს კეთილშობილური საქმე.
იგი გახლდათ ცნობილი ქართველი მწერალი, მოგზაური და ეთნოგრა-
ფი თედო სახოკია (1868—1956).

² დ. კობიძე. სახ. უნივერსიტეტის გაზ. „სტალინელი“, 1953, № 95.

³ ი. მეგრელიძე. გაზ. „კომუნისმის განთიადი“, 18 აგვისტო, 1973.



თ. სახოკია — პირველი მოგზაური ბახმაროში

თ. სახოკიამ საზღვარგარეთ დიდი ხნის მოგზაურობის შემდეგ გადაწყვიტა სპეციალური ნარკვევები შეექმნა დასავლეთ საქართველოზე და 1896 წელს ამ მიზნით მოიარა აჭარა, სამურზაყანო, აფხაზეთი. ბახმაროში გამგზავრებამდე მან აგვიწერა ოზურგეთის მაზრის სოფ. ლიხაურის (რეხეულის) გიორგი გურიელის დროინდელი სამრეკლო (1422 წ.), კახაბერ გურიელის მიერ 1552 წელს მკადქვისაგან ნაშენი ეკლესია, შემდეგ მოინახულა დათა გუგუნავს მეორე სამოურავო ცენტრი ნაგომარი. ავტორი მკითხველს აცნობს იმდროინდელი გურიის ყოფას. „მშვენივრად მიგორავს ეტლი,—წერს თ. სახოკია,—ვიწრო, მაგრამ კარგად მოკენჭილ გზაზე, ასეთი კარგი გზები მხოლოდ გურიაში შეგიძლიათ ნახოთ მთელ საქართველოს შემოვლილმა კაცმა. არსად ასე გზებზე არ ზრუნავენ, როგორც გურიაში, ეს მაშინ, როცა გურულმა კაცმა ათასგვარ კარზე მომხდარ გაჭირვებას უნდა გასცეს პასუხი... 1896 წ. ოზურგეთის მხარეში გზების ბეგარაზე გამოუყვანიათ 55 753 ქვეითი კაცი, 7669 ურემი და 497 ცხენი... გურიაში, სოფელ აკეთში 1892 წელს დაარსებულა სამკითხველო. აქაური ხალხის წინამძღვარი მასწავლებელია. ძნელია ისეთნაირი მიხვედრილი ხალხი, როგორც გურულებია, განსაკუთრებით აქაური დაბალწოდებიანი... სამაზროს 100 სოფელში 1 სასულიერო, 4 კლასიანი და სხვა 62-მდე სასწავლებელია 2833 მოსწავლით, რაც მეტყველებს საქართველოს ამ კუთხის მცხოვრებთა გონების დაწინაურებაზედ“⁴.

ასევე დაწვრილებით აქვს მას აღწერილი სოფლები ზომლეთი, ჭანჭათი, ვანი, ბახვი და ისტორიული კუთხე აკეთი, სადაც ჯერ კიდევ მე-17 საუკუნეში ჩამოსახლებულა მამუკა თავდგირიძის ამაღა, რომელიც განუდგა ქობულეთში შემოჭრილ აბდულ-ბეგ ხიმშიაშვილს და მძევლად ცოლ-შვილიც კი დაუტოვა. იგი დასაფლავებულია აკეთის პატარა ეკლესიაში თავისი მეუღლითურთ.

აკეთში თ. სახოკია პირველად შეხვედრია საუკუნის ტოლ გლეხკაცობასა და მათ მეთაურს 147 წლის სიმონიკა ღლონტს, რომლის შთამომავალთა რიცხვი იმ დროს ასს აღემატებოდა. შემდეგ მოგზაური მაზრის განაპირა, ბახმაროსაკენ მიმავალ გზაზე უკანასკნელ სოფელს, ვაკიჯვარს, სწვევია, დაუქირავებია ჩავლადრები და ლამისთევის შემ-

⁴ თ. სახოკია. მოგზაურობანი, 1950, გვ. 59—65.



დღე დილით ადრე მელქისედეკ ბერიძის თანხლებით წასულა ბახმაროში.

„... ვაკეჯვარი უკანასკნელი სოფელია, ვინემ ბახმაროს გზას შეუდგებოდეთ. ის განლაგებულია გზის ორივე მხარეს, ყოველ მოსახლეს ოდა და წისქვილი აქვს. მგზავრმა აქ უნდა გაათიოს ღამე, რომ უთენია გაუდგეს ბახმაროს მიძიმე გზას... ბახმაროს სახელწოდება ისტორიის ერთი ფურცელია. ის მოწამე იყო აუარებელი სისხლისღვრისა და მოტაცებისა, რადგან ზემოაჭარა ამ გზით უერთდებოდა გურიისა და ამ გზით გადაჰყავდათ მოტაცებული ტყვეები და გადაჰქონდათ ნადავლი“⁵.

თ. სახოკიას აზრით, ბახმაროში გასული საუკუნის დასაწყისში არიან მისული მწყემსები, კერძოდ, მეგრელი მწყემსები, რომლებიც ლალ საძოვრებზე მიწვებულ პირუტყვს აძოვებდნენ გაზაფხულობით და საცხოვრებლად დროებით კარვებს იყენებდნენ. უკან დაბრუნებული მწყემსები ღამისთევისას ჰყვებოდნენ ნანახ ადგილებზე, იქაური კლიმატის გავლენაზე ადამიანის ჯანმრთელობაზე, პირუტყვის პროდუქტიულობაზე. ამან იმედი აღუძრა ციებ-ცხელებით დაავადებულ ცალკეულ პირებს და გადაწყვიტეს მომდევნო წელს მწყემსებს გაჰყოლოდნენ. თ სახოკია წერს: „ბახმაროს ყურადღება მიაქციეს 1850-იანი წლებიდან. ზაფხულობით აქ მოსულ მეგრელ მწყემსებს ამოყვა ოზურგეთის მაზრის სოფ. გურიანთის მცხოვრები ძმებ ქარცივაძეთაგან, ერთი მათგანი ციებისაგან განსაკურნავად. როცა ის ბარში შვებამოცემული დაბრუნდა, მეორე ზაფხულს მეორე ძმა ამოუყვანია, ისიც მოკეთებული დაბრუნებულა. ამის გამო სხვისთვისაც ურჩევიათ მთაში „საპაეროდ“ ასვლა... პირველი ხის ფიცრული სახლი აქ ნიკიფორე ქარცივაძეს წამოუდგამს. დღეს (1896 წელს) აქ სამოცზე მეტი სახლია, მათ შორის 9 დუქანიცაა, საუკეთესო ადგილას, სადაც დღეს თავადი ივ. მაჭუტაძის სახლია, 1890 წელს ვინმე მწყემს ღვინჯილიას საქონლის მწყემსური ქოხი ჰქონია... ზოგ სახლს ბუხარიც აქვს, ერთი აგურხანაც გაუკეთებიათ. გასულ წელს ათასზე მეტი დამსვენებელი ყოფილა. ერთი ოთახის ქირა 20—25 მანეთია. საქონელი აქ 3—4 კაპიკით მეტი ღირს, ვიდრე ოზურგეთში. მაგალითად, გირვანქა შაქარი ოზურგეთში სამი შაურია, აქ 18 კაპიკი, სულგუნ (გადაზელილი) თითო 10—12 კაპიკი, რძე ბოთლი 2 შაური. გასართობი — ბურთაობაა. ერთმა მასწავლებელმა კეგლი გააკეთა და ბუზებივით ესეოდნენ ყველა...“

მრავალია საცივი წყაროები და მათ შორის „გურიელის“ საცივი, სადაც გადმოცემით, სანადიროდ აქ მოსული გურიელი სადილობდა

5 თ. სახოკია. მოგზაურობანი, გვ. 67.

თურმე. ამჟამად აქ ერთი ფერშალი და ერთი ბეზიაქალია... მოჰყავთა გარდა აქ მაზრის უფროსიც ამოდის ბოქაულის თანხლებით“ 6.

დღემდე ბახმაროს შესახებ გამოცემულ ნაშრომებში, რომელთა რაოდენობა ათამდე აღწევს, და მრავალრიცხოვან სტატიებში, რომლებშიც გამოუქვეყნებიათ ცალკეულ ავტორებს ჟურნალ-გაზეთებში, გავრცელებულია აზრი, რომლის მიხედვით ბახმაროს აღმოჩენას ამა თუ იმ პიროვნებას მიაწერენ და თარიღსაც ასახელებენ.

თითქმის ყველა ისტორიული მასალით მტკიცდება, რომ ბახმაროს აღმომჩენი ხალხია და, კერძოდ, მწყემსები, რომლებმაც პირველებმა გაიკვლიეს გზა მაღალმთიანი საძოვრებისაკენ და, მათ შორის, მიაგნეს ბახმაროს, იგი შემდგომში იქცა მუდმივ საძოვრად, ხოლო უფრო გვიან, სააგარაკო ადგილად. ამაზე მეტყველებს თ. სახოკიას შემდეგი ჩანაწერი: „პირველად კიდევ გამიკვირდა, სად ბახმარო და სად მეგრელი მწყემსები-მეთქი. საქმე ის გახლავთ, რომ გურულს მწყემსობა სათაკილო ხელობად მიაჩნდა. გურულმა რომ ქალის საქმე გააკეთოს და ძროხა მოწველოს, ყველას ყბადასალები გახდება... საზოგადოდ გურიისაში საქონელი იმდენი ჰყავთ, რომ ოჯახში საჭიროებისათვის ეყოთ... ბახმაროს მწყემსები ზოგი 30 წელია, რაც აქ დადიან, მათი ბელადია მწყემსი უზა კვარაცხელია...“ 7.

თ. სახოკიას ჩანაწერები ბახმაროში მოგზაურობის შესახებ გურიისა და, კერძოდ, ბახმაროს წარსულის შესასწავლად, სადაც მას უმოგზაურია 1896 წლის ზაფხულში, მეტად მნიშვნელოვანი დოკუმენტია.

პურობის ისტორიიდან

1936 წელს ბახმაროში მოიწვიეს პროფესორები: შალვა მიქელაძე, გრიგოლ მუხაძე და ნიკოლოზ ყიფშიძე.

„... ბახმაროს მრავალი გადასახედი აქვს და ყოველი მხრიდან განუმეორებელი სურათი წარმოუდგება თვალწინ მნახველს, — წერდნენ ისინი, — ირგვლივ აზიდული მთების ხეობებში ჩაწოლილი თოვლის ფენები; დაბლობებში მოჩუხჩუხე მდინარე ბახვისწყალი, ყოველივე ეს იმდენად საამურია, რომ სულ გსურს უცქირო და თვალი არ მოაშორო... დაბლობი იმდენად დიდია, რომ თავისუფლად შეიძლება 50 ათასი კაცის საცხოვრებელი გაშენდეს... მას ერთი თავისებურებაც აქვს. ნახევარი საათის სიარულის შემდეგ შეგიძლიათ ახვიდეთ მთაზე, რომელსაც „გადასახედს“ უწოდებენ. მანძილი და აღმართი იქამდე და-

6 თ. სახოკია. მოგზაურობანი, 1950, გვ. 99—100.

7 იქვე.

ახლოებით ისეთივეა, როგორც ხიდიდან იმ ადგილამდე, სადაც მთაწმინდაზე ილია და აკაკი არიან დაკრძალული... აი, აქედან თქვენ თვალწინ აღმართულია ყინულოვანი კავკასიონი, ორთავიანი უზარმაზარი იალბუზი, სვანეთის სიამაყე უშბა, თეთნულდი, შხარა. ასეთი სურათი შეიძლება მხოლოდ ლაგფარის უღელტეხილიდან დაინახოთ, მაგრამ აქედან ბევრი მოჩანს, რისი დანახვაც სხვა ადგილიდან არ ხერხდება. თქვენ ხედავთ რიონის, სუფსის ველებს, ქუთაისის ორპირის გზატკეცილს, ჩოხატაურის მხარეს, სამტრედიას, აბაშას, ცხაკაიას მიდამოებს და შორს, შავ ზღვას“⁸.

აი, რას წერს ბახმაროს შესახებ გეოლოგიურ მეცნიერებათა დოქტორი, პროფესორი მირიან ძველაია: „ქანებისა და იქ არსებული ნამარხი ორგანიზმების, ბახვისწყლის, ხანისწყლის, სუფსის, ნატანების, ბჟუჟის, აჭარისწყლისა და სხვა ხეობების, აგრეთვე ბახმაროსა და მის ირგვლივ აღმართული ქედების წარსულის ხანგრძლივი გამოკვლევისა და შესწავლის საფუძველზე ბახმაროსა და მისი მომიჯნავე ადგილების თანამედროვე სახით ჩამოყალიბება განეკუთვნება 25 მილიონი წლის წინა პერიოდს. დაახლოებით 150 მილიონი წლის წინათ, ეგრეთ წოდებული იურუსის წინა პერიოდში, ბახმაროს მიდამოები და მთლიანად გურია ზღვით იყო დაფარული, რომელიც „დიდი ხმელთაშუა ზღვის“ გეოსინკლინის ფარგლებში ექცეოდა. ზღვის ჩრდილოეთით, საქართველოს ცენტრალური ნაწილის ფარგლებში, ფოთი-მცხეთის ხაზის გასწვრივ, ფართო ხმელეთი მდებარეობდა, რომელსაც ზოგჯერ „ივერიის ხმელეთს“ უწოდებდნენ... 90 მილიონი წლის წინათ გურია მთლიანად კვლავ ღრმა წყლითაა დაფარული... პალეოგენის შუა პერიოდში, ეოცენური დრო გურიაში ძლიერი ვულკანური მოქმედებით აღინიშნება. ამის შედეგად წარმოიშვა ვაკიჯვრის და ზოგიერთი სხვა ადგილის სიენიტდიოტირიანი ინტრუზიები. ხოლო მახარაძის და ლანჩხუთის დიდი ნაწილი და ჩოხატაურის რაიონის აღმოსავლეთის უბნები კვლავ ზღვითაა დაფარული. ამ ქანების გაშიშვლებანი მდინარეების: გუბაზეულის, ფარცხმის ლელეს, ლელე ძგიმი-ძგურის და სხვა ნაპირზეა წარმოდგენილი. დაახლოებით 25 მილიონი წლის წინათ კვლავ უფრო ძლიერდება ვულკანური მოქმედებანი, ამას თან სდევს აღმოსავლეთ გურიის მიდამოების კვლავ მალლა ამოწევა და ეს ლამაზი მხარე მთლიანად ხმელეთად იქცევა... ამის შემდეგ ბახმაროს მიდამოები და მისი მომიჯნავე ადგილები ზღვას არასოდეს არ დაუფარავს... შემდეგ ატმოსფერული მოვლენების ეროზირებულ მოქმედებათა გამო „პალეო“ ანუ ძველმა ბახვისწყალმა თავისი შენაკადებით თანდათან ჩაჭრა ბახმაროს

⁸ შ. მიქელაძე, გ. მუხაძე, ნ. ყიფშიძე. ბახმაროს ურადლება, გაზ. „კომუნისტი“, 1936, 28 ოქტომბერი.

მიდამოები და ამით საბოლოოდ ჩამოყალიბდა ბახმაროს ის ქვაბური, რომელშიც და რომლის ბორცვებზე ამჟამად თვალწარმტაცი ბუნების საოცარი სილამაზის მქონე ჯანმრთელობის დიდი კერა — ბახმაროს „ქვინების“⁹ შენებულნი“⁹.

ბახმაროს, როგორც სეზონურ კურორტს, არაორგანიზებულ დამსვენებელთა კონტინენტის მხრივ არა თუ რესპუბლიკაში, მთელ საბჭოთა კავშირშიაც კი ბადალი არა ჰყავს. თუ გასული საუკუნის 70-იან წლებში აქ ათობით კერძო აგარაკი იყო, დღეს მათი რიცხვი 2000-ს აღემატება.

გარდა აღნიშნულისა, კურორტზე მოქმედებს ორი დასასვენებელი სახლი, თითოეული 100 საწოლით. აქაა ბავშვთა ბალები და ბანაკები, რომელთა გამტარიანობა სეზონის განმავლობაში 5000 კაცს აღემატება.

ჩვენი საუკუნის დასაწყისში არაორგანიზებული დამსვენებლების მკურნალობის ორგანიზაციას ბახმაროში ხელმძღვანელობდა ე. წ. მოაგარაკეთა კომიტეტი 8 კაცის შემადგენლობით, რომელიც არჩეულ იქნა 1900 წლის 22 ივლისს. კომიტეტში შედიოდნენ: გრიგოლ ხაინიციკი (მეტყევე), ისიდორე რამიშვილი, გიორგი ბერიძე, პარმენ გოთუა, სიმონ გრიაზნოვი, ისიდორე მაჭუტაძე, არსენ ბებურიშვილი და ბესარიონ თავართქილაძე. 1904 წელს დაარსდა საზოგადოება „ჯანმრთელობა“. მისი პირველი ხელმძღვანელი იყო ტელემაკ გურიელი. „ჯანმრთელობაში“ შედიოდნენ ცნობილი და ავტორიტეტული პირები, როგორებიც იყვნენ გურიის თავადაზნაურობის წინამძღვარი, გურიის მარშალი, კოწია ერისთავი, აგრეთვე გიორგი ბერიძე, თედორე ნაკაშიძე, დიმიტრი ცეცხლაძე, ვლადიმერ მგელაძე, ალექსანდრე ინწკირველი და სხვები, რომელთა ინიციატივით და მოაგარაკეთა დანაზოგით 2 ათასი მანეთით აუგიათ სახალხო სახლი, გაუყვანიათ წყალსადენი, შეუკეთებიათ გზები. პირველი წყალსადენის სამშენებლო სამუშაოები ჩატარებულია 1908—1910 წლებში. სახალხო სახლში ზაფხულობით მოწვეული ჰყავდათ შემდგომ ქართული თეატრალური ხელოვნების ისეთი ცნობილი პირები, როგორებიც იყვნენ: ალ. წუწუნავა, ევ. წუწუნავა, ს. წუწუნავა, კ. ბებურიშვილი, მ. ცეცხლაძე, ალ. ყორყოლიანი, აპ. ქარცივაძე, ვ. გიორგაძე, ვ. ნინიძე, ს. ბოლქვაძე, ზ. ურუშაძე, გ. წულაძე, ვ. დოლიძე და სხვ.

სხვადასხვა დროს საზოგადოება „ჯანმრთელობას“ სათავეში ედგნენ ცნობილი მკურნალები და საზოგადო მოღვაწენი: ავთანდილ ინგოროყვა, თეოფილე ჩიჩუა, კაკი ნაკაშიძე, ვლადიმერ ჟლენტი, გერმანე ურუშაძე, ვასო შარაშენიძე, ელისო კალანდაძე, არსენ ვადაჭკორია, ხარი-

⁹ მ. ძველიაია. ჩოხატაურის რაიონის მხარეთმცოდნეობის მუზეუმის მასალებიდან, „ვაზ. ლენინის დროში“, 1963, № 63.

ტონ ჭელიძე, პროკოფი ბერეჟიანი, ნეოფიტე ჭეიშვილი, ვლადიმერ ცეცხლაძე, მიხაკო ცეცხლაძე, სერგო ბერძენიშვილი, ვასო, თხზულებური და სხვ. საზოგადოება „ჯანმრთელობამ“ იარსება საქართველოს საზოგადოებაში. ა. ალადაშვილის ხელმძღვანელობით მოწყობილი პირველი სამეცნიერო ექსპედიციის მიერ წარდგენილი მასალები საფუძვლად დაედო ბახმაროს სახელმწიფო კურორტად გამოცხადებას. ეს მოხდა 1922 წელს.

იმდროინდელ ბახმაროს მრავალფეროვანი ცხოვრების შესახებ საინტერესო ცნობებს გვაწვდის ჩვენი თანამემამულე, ცნობილი ქართველი ფილოსოფოსი მოსე ივანეს ძე გოგიბერიძე „... სულის წამყვანი პრინციპის აღმოჩენის პროცესი დამთავრდა ჩემში 1914 წლის ივლისში ბახმაროზე, წარმტაც ნაძვნარში ბახვისწყლის მაღალ ნაკადზე... ეს იყო ის მაღლი ბახმაროს ჰაერისა, ავადმყოფს რომ ჰკურნავს და კარგად მყოფს სასიამოვნოდ ათრობს და სუნთქვას უვარჯიშებს... 1919 წელს გაზაფხულზე დავოსში (შვეიცარია) რომ ჩავედი, იქ ხელმეორედ განვაცხადე ის, რასაც ბახმაროზე უფრო რელიეფურად და უფრო ძლიერად განიცდის ადამიანის ფილტვები... ამ წელს ბახმაროში თავი მოეყარა თითქმის უმრავლესობას ვინც კი იმდროინდელ საქართველოში საუკეთესონი იყვნენ... დიდი რუსთაველის მაღალმეტაფორა, რომ ვიხმარო, მუსიკობდა მთელი ქვეყანა და ეს მომხიბლავი მუსიკა ბახმაროს მაღალი მთებიდან უსასრულო აკორდად ქცეულ იდეად და აზრად მიდიოდა საქართველოს ყველა კუთხისაკენ. ბახმაროში იყო არა მარტო სუფთა და მაცოცხლებელი ჰაერი, არამედ თავისუფლების ჰავაც. აქ მეფის მთავრობის ინსტიტუტები მხოლოდ ბუტყავდნენ... ამიტომ ეტრფოდა ზაფხულობით ბახმაროს მაღალ ჰავას თავისუფლების მოყვარული ქართველი ინტელიგენცია. ადგილობრივი თეატრი თითქმის ყოველ საღამოს გაჰყვდილი იყო ხალხით. სპექტაკლი, გურულების გუნდი, ლიტერატურული გასამართლება, ლექცია და პაექრობა, ვინ მოსთვლის რამდენი გასართობი და სანახაობა იპყრობდა მოაგარაკეთა ყურადღებას. აქ იყვნენ ქართველი პოეტები და პოლიტიკოსები, სილამაზის პრემიის მაძიებელი მანდილოსნები და საზოგადოებისა და ხალხის სამსახურში გაჭაღარავებული პედაგოგები. იმ დროინდელი ბახმარო იყო არა მარტო კურორტი, იგი ამავე დროს ჩვენი კულტურის სადემონსტრაციო არენაც იყო“¹⁰.

1922 წლის ივლისში, საქართველოს სსრ ჯანმრთელობის დაცვის სახალხო კომისარიატისა და კურორტების სამმართველოს დავალებით, ბახმაროში გაიხსნა მეტეოროლოგიური სადგური, რომელსაც ხანგრძლივი პერიოდის განმავლობაში ხელმძღვანელობდნენ და ნაყოფიერ მუ-

¹⁰ მ. გოგიბერიძე. რჩული ფილოსოფიური თხზულებანი, ტ. IV, გვ. 336—337, თბილისი, სახ. უნივერსიტეტი, 1978.

შაობას ეწეოდნენ ვ. ჩანტლაძე, პ. მგელაძე და სხვ. აქ აწარმოებდნენ დაკვირვებებს ისეთი ცნობილი სპეციალისტები, როგორც ვ. ვ. ცინკოვსკი, ტრალური ანქტინომეტრიული ინსტიტუტის ხელმძღვანელი პ. ბროდსკი, რომელმაც ბახმაროს კლიმატის შესწავლას ორი წელი მოანდომა. აქვე აწარმოებდა კლიმატის შესწავლას ცნობილი ქართველი კლიმატოლოგი გ. ჭირაქაძე (1894—1977 წწ.), კლიმატოლოგები ა. ლიატკოვსკი, რ. კავკასიძე და მეტეოროლოგი ი. ქურდიანი. 1958 წლიდან დღემდე სადგურს ხელმძღვანელობს ალ. მახარაძე.

როგორც მასალებიდან ჩანს, ნ. კალიტინს განზრახული ჰქონდა ბახმაროში გაეხსნა ლენინგრადის ანქტინომეტრიული ინსტიტუტის ფილიალი, მაგრამ მაშინ ამას უგზოობამ შეუშალა ხელი.

ბახმაროს მეტეოროლოგიური სადგური 1922—1932 წლებში დაკვირვებებს აწარმოებდა მხოლოდ ზაფხულში, ხოლო 1932 წლიდან დღემდე მთელი ასტრონომიული წლის მანძილზე მიმდინარეობს დაკვირვება. მეტეოსადგურში დაცულია ბახმაროს კლიმატის მონაცემები 40 წლის მანძილზე. ამჟამად სადგური აწარმოებს დაკვირვებას ღრუბლიანობაზე, ხილვადობაზე, ნიადაგქვეშა, ზედაპირულ და ჰაერის ტემპერატურაზე, ჰაერის წნევაზე, სინესტეზე, ატმოსფერულ მოვლენებზე, მზის ნათების ხანგრძლივობაზე, ნალექების ოდენობაზე, თოვლის საბურველის სისქესა და წყლიანობაზე (ცხრილი 2).

ბახმაროს მეტეოროლოგიური სამსახურის შემადგენლობა უზრუნველყოფილია ბინით, სპეცმოწყობილობით, კვებით, სპეცტანსაცმლით, რადიო, სატელევიზიო და სატელეფონო მომსახურებით.

როგორც თ. სახოკია აღნიშნავს თავის დღიურებში, იმ ხანებში ბახმაროს მოაგარაკეებს ემსახურებოდა ერთი ფერწალი, ექიმი კი იშვიათად თუ ავიდოდა იქ. 1922 წელს ბახმაროში გაიხსნა ამბულატორია. 1931 წელს დაარსდა საკურორტო პოლიკლინიკა, რომელიც უკანასკნელი 30 წლის მანძილზე დაკომპლექტდა 10 კაბინეტით. მათ შორისაა ფთიზიატრიული, თერაპიული, ქირურგიული, პედიატრიული, სტომატოლოგიური, ყელ-ყურ-ცხვირის, რენტგენო-დიაგნოსტიკური კაბინეტები, აგრეთვე ლაბორატორია და საპროთეზო. კაბინეტები უზრუნველყოფილია კვალიფიციური სპეციალისტებით, პოლიკლინიკა მოქმედებს 15 ივლისიდან 30 აგვისტომდე და ერთი სეზონის მანძილზე იქ საშუალოდ 5 ათასამდე ავადმყოფი მკურნალობს.

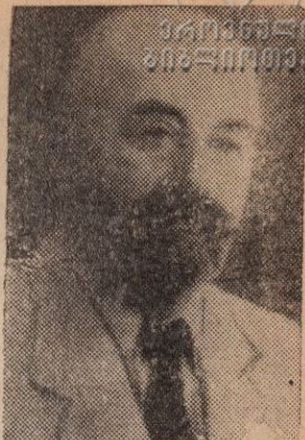
1922 წლიდან 1964 წლამდე კურორტ ბახმაროს ხელმძღვანელები იყვნენ ნეოფიტე ჭეიშვილი, თეოფილე ჩიჩუა, სანდრო შონია, მემედ გოგბერიძე, ესე კალანდაძე, ვალერიან ბერაძე, გიორგი ყაჭეიშვილი, ფარნა მახარაძე, ესე მგალობლიშვილი, ბენო ბუხაიძე და გივი მყავანაძე.

მონაცემები კურორტ ბახმაროში თოვლის მოსვლის, მისი საბუთველი და
 დნობის შესახებ 1939—80 წწ.

წლები	პირველი თოვლი მოვიდა	თოვლის მოსვლა, რომელიც არ დამდნარა	თოვლის მაქსიმალური სიმაღლე	თოვლის მთლიანი დნობა
1939	27 სექტემბერი	1 ოქტომბერი	280 სმ	18 მაისი—1940
1940	13 ოქტომბერი	27 ნოემბერი	197	4 მაისი—1941
1941	29 სექტემბერი	29 სექტემბერი	334	23 მაისი—1942
1942	21 ოქტომბერი	22 ნოემბერი	251	4 მაისი—1943
1943	21 ნოემბერი	4 დეკემბერი	298	7 მაისი—1944
1944	28 ოქტომბერი	20 ნოემბერი	251	24 მაისი—1945
1945	21 ოქტომბერი	21 ოქტომბერი	339	18 მაისი—1946
1946	29 სექტემბერი	21 ნოემბერი	186	19 აპრილი—1947
1947	5 ოქტომბერი	19 დეკემბერი	359	19 მაისი—1948
1948	20 სექტემბერი	12 ოქტომბერი	321	24 მაისი—1949
1949	5 ოქტომბერი	2 დეკემბერი	373	17 მაისი—1950
1950	15 ოქტომბერი	17 ნოემბერი	309	28 მაისი—1951
1951	4 ოქტომბერი	4 ოქტომბერი	231	2 მაისი—1952
1952	29 ოქტომბერი	5 ნოემბერი	370	21 მაისი—1953
1953	22 ოქტომბერი	22 ოქტომბერი	375	30 მაისი—1954
1954	3 ოქტომბერი	1 დეკემბერი	140	24 აპრილი—1955
1955	10 ნოემბერი	10 ნოემბერი	250	18 მაისი—1956
1956	25 სექტემბერი	13 ოქტომბერი	303	10 მაისი—1957
1957	9 ოქტომბერი	15 ნოემბერი	354	23 მაისი—1958
1958	25 ოქტომბერი	25 ოქტომბერი	580	31 მაისი—1959
1959	23 სექტემბერი	16 ნოემბერი	290	12 მაისი—1960
1960	21 ოქტომბერი	21 ნოემბერი	297	9 მაისი—1961
1961	15 ოქტომბერი	17 ნოემბერი	230	9 მაისი—1962
1962	10 ოქტომბერი	3 დეკემბერი	195	4 მაისი—1963
1963	17 ოქტომბერი	23 ნოემბერი	370	27 მაისი—1964
1964	2 ოქტომბერი	2 ოქტომბერი	310	17 მაისი—1965
1965	22 ოქტომბერი	22 ოქტომბერი	315	2 მაისი—1966
1966	1 დეკემბერი	1 დეკემბერი	290	14 მაისი—1967
1967	14 ნოემბერი	14 ნოემბერი	576	19 მაისი—1968
1968	30 სექტემბერი	2 დეკემბერი	145	30 მაისი—1969
1969	26 სექტემბერი	25 ოქტომბერი	228	4 მაისი—1970
1970	2 სექტემბერი	7 ოქტომბერი	371	14 მაისი—1971
1971	8 ოქტომბერი	25 ოქტომბერი	365	12 მაისი—1972
1972	1 სექტემბერი	4 ნოემბერი	398	3 მაისი—1973
1973	26 ოქტომბერი	26 ოქტომბერი	206	13 მაისი—1974
1974	5 ნოემბერი	24 ნოემბერი	358	15 მაისი—1975
1975	17 ოქტომბერი	26 ოქტომბერი	294	2 მაისი—1976
1976	12 ოქტომბერი	21 ოქტომბერი	206	12 მაისი—1977
1977	5 ოქტომბერი	17 ოქტომბერი	115	15 მაისი—1978
1978	1 ოქტომბერი	1 ნოემბერი	433	12 მაისი—1979
1979	7 ოქტომბერი	11 ოქტომბერი	448	19 მაისი—1980



თ. ჩიჩუა — ექიმი, ააგო პირველი დასასვენებელი სახლი



ს. შონია — ექიმი, კურორტის დირექტორი

K188.224

კიდევ ერთხელ გვინდა დავუბრუნდეთ ბახმაროს წარსულს. დიდი დამსახურება მიუძღვის კურორტ ბახმაროს მშენებლობაში თეოფილე ბეჟანის ძე ჩიჩუას. მის სახელთანაა დაკავშირებული პირველი საკურორტო ცენტრალური წყალსადენისა და პირველი დასასვენებელი სახლის „მზის ამოსვლის“ მშენებლობა. მან ჩოხატაურის მოსახლეობაში შეაგროვა მშრომელთა დანაზოგები და 1927 წელს გახსნა დასასვენებელი სახლი. ამით საფუძველი ჩაუყარა ბახმაროში საზოგადოებრივი დასვენებისა და მკურნალობის საქმეს.

თ. ჩიჩუამ ოზურგეთის სამაზრო დაქვემდებარებისაგან კურორტ ბახმაროს საკურორტო ზონად გამოყოფასა და მასზე განსაკუთრებული ზედამხედველობის დაწესებას, როგორც საკურორტო მნიშვნელობის ტყის მასივზე, დიდი ხნის წინათ მიაღწია. გარკვეული წლების მანძილზე, როგორც კურორტ ბახმაროს დირექტორი, უდიდესი ყურადღებით ეკიდებოდა დამსვენებელთა სამკურნალო და საყოფაცხოვრებო მომსახურებას. დასასვენებელი სახლის სახელწოდება „მზის ამოსვლა“ სიმბოლურად ერწყმის ადგილს, რადგან ის განლაგებულია კურორტის ჩრდილო-აღმოსავლეთის ფერდობზე, მაღალი მთის „მზის ამოსვლის“ ძირში, საიდანაც დამსვენებლის თვალწინ ბახმაროს აღმოსავლეთით გრანდიოზული პანორამა იშლება. დასასვენებელი სახლი „მზის ამოსვლა“ დამსვენებლებს იღებს 15 ივნისიდან და სეზონს ამთავრებს 23 სექტემბერს. დასასვენებელი სახლისა და პოლიკლინიკის არსებობის ნახევარსაუკუნოვანი ისტორიის მანძილზე დამსვენებლებს სამედიცინო მომსახურებას უწყევდნენ და მეცნიერულ დაკვირვებებს აწარმოებდნენ პროფესორები: გ. ვაჭაძე, ი. მოსეშვილი, გ. ნიკოლაიშვილი, ნ. ჭვიშვილი.

2. ი. ცინცაძე

თ. ჩიჩუა — ექიმი
 ს. შონია — დირექტორი



მ. გოგობერიძე — კურორტის დირექტორი, საზოგადო მოღვაწე



ი. კონიაშვილი — კურორტოლოგიის ინსტიტუტის დირექტორი

ლი, ივ. ცინცაძე, თ. მამალაძე, მ. გიგინეიშვილი, გ. კვიციანიშვილი, ნ. ზერხელიძე, ა. კუტუბიძე, პ. ყურაშვილი, თ. თოხაძე, ი. კვაჭაძე, ე. სიმონგულაოვი, ა. ძნელაძე, ა. აბზიანიძე, რ. იაშვილი; მედიცინის მეცნიერებათა კანდიდატები: ნ. ბერიძე, ი. ჩხაიძე, გ. ლლონტი, ი. სიხარულიძე, შ. იმნაიშვილი, გ. მაისაია, ლ. ლლონტი, ლ. ჭიქია, ვ. ადეიშვილი, პ. ჩავლეიშვილი, ვ. სუთიძე; რესპუბლიკის დამსახურებული ექიმები: გ. ჯიბუტი, გ. დოლიძე, თ. ვოლკოვა, კ. ჩიჩუა, ტ. კალანდაძე, გ. ჯურგენიძე, გ. ურუშაძე, ა. დოლიძე, კ. ქადაგიძე, ფ. ჩხაიძე, ტ. მეჩეხია, ი. ძნელაძე; ექიმები: ვ. მეგრელიშვილი, ე. მგალობლიშვილი, კ. ჭყონია, თ. კენჭაძე, ქ. ცინცაძე, პ. გიორგობიანი, ვ. შავიშვილი, ს. მარი, თ. კუტალაძე, ბ. ბუხაიძე, ნ. ცინცაძე, კ. დოლიძე, ნ. გენძეხაძე, ც. შარაშენიძე, თ. ანიკაშვილი, ა. გუგუშაშვილი, ე. კალანდაძე, ქ. ჭიქურაძე, გ. ჯინჭარაძე, ზ. ყაჭეიშვილი, ი. კვალიაშვილი, პ. ჭყონია, თ. გვიშიანი, ა. მახარაძე, დ. ტრაპაიძე, თ. ბარამიძე და სხვ.

1932—1937 წლებში კურორტ ბახმაროს დირექტორი იყო მემედ ხუშუტის ძე გოგობერიძე. მან მნიშვნელოვანი მუშაობა გასწია კურორტ ბახმაროს მისასვლელი და შიდა საკურორტო გზების კეთილმოწყობის, საკურორტო ზონისა და ტყის მასივების დაცვის საქმეში. აქტიური მონაწილეობა მიიღო პირველ საზამთრო სამეცნიერო ექსპედიციის მუშაობაში, რომელსაც ექიმი ბ. გავრილენკო ხელმძღვანელობდა.

ბახმაროს შესწავლისა და მისი საკურორტო მშენებლობის განვითარებაში ფასდაუდებელი ამაგი მიუძღვის პროფესორ ივანე გიორგის ძე კონიაშვილს. იგი ჩვენი რესპუბლიკის საკურორტო სიმდიდრის ხალ-

ხის სამსახურში ჩასაყენებლად არ იშურებდა თავის მდიდარ გამოცდილებასა და დიდ ცოდნას.

ი. კონიაშვილი დაიბადა თბილისში 1889 წელს. 19 წლის ვერცხლის მედალზე დაამთავრა თბილისის გიმნაზია და იმავე წელს განაგრძო სწავლა ხარკოვის უნივერსიტეტის სამედიცინო ფაკულტეტზე. მეორე კურსიდან გადავიდა პეტერბურგის სამხედრო-სამედიცინო აკადემიაში, რომელიც 1913 წელს დაამთავრა. სამხედრო ექიმის წოდებით იმავე წელს დაინიშნა იმიერკასპიის მხარეში (ყოფილ მარვში). რამდენიმე ხნის შემდეგ ი. კონიაშვილი დაბრუნდა მშობლიურ ქალაქში და მუშაობა დაიწყო სამხედრო ჰოსპიტალში, სულ მალე იქედან პროფესორ ა. ალადაშვილის კლინიკაში გადავიდა ასისტენტად.

ოცდაათიან წლებში ი. კონიაშვილი დაინიშნა თბილისის კურორტოლოგიისა და ფიზიოთერაპიის სამეცნიერო-კვლევითი ინსტიტუტის დირექტორად. 1935 წელს მიიღო პროფესორის წოდება. კურორტოლოგიის საკითხების ღრმად შესწავლის მიზნით მივლინებული იყო ვერმანიაში, იტალიაში, ჩეხოსლოვაკიასა და საფრანგეთში. ამ ინსტიტუტს იგი ხელმძღვანელობდა 1938 წლამდე.

ი. კონიაშვილმა მნიშვნელოვანი როლი შეასრულა ჩვენი რესპუბლიკის კურორტების განვითარებაში. დღეს თბილისის კურორტოლოგიისა და ფიზიოთერაპიის სამეცნიერო-კვლევითი ინსტიტუტი მის სახელს ატარებს.

გ ზ ა

ბახმაროს თითქმის საუკუნოვანი ისტორიის მანძილზე ერთ-ერთ მტკივნეულ პრობლემად რჩებოდა გზის საკითხი, რამაც განაპირობა ბახმაროს შედარებითი ჩამორჩენა განაშენიანებისა და კეთილმოწყობის მხრივ.

გურიის მოსახლეობას ბახმაროსთან მრავალი საცალფეხო ბილიკი აკავშირებდა, რომელთა შორის ყველაზე ცნობილი იყო ოზურგეთის (ვაკიჯვრის, ასკანისა) და ჩოხატაურის (ხიდისთავის, ხევის) გავლით მიმავალი ვიწრო საცალფეხო გზები, მაგრამ არც ერთი მათგანი არ გამოდგებოდა ნორმალური მგზავრობისათვის. ცხენით მგზავრობა ბახმარომდე შეეძლო მხოლოდ გამოცდილ მხედარს, ხოლო ავადმყოფები და ბავშვები ჩაკრული უნდა ყოფილიყვნენ კალათებში ან კვარდებში (ტვირთის სპეციალური საზიდი ხის ყუთი), რომ თავიდან აეცილებინათ მოსალოდნელი ხიფათი. თვით ჩავლადარი (ცხენის მფლობელი და გამყოლი) ბარგის შეკვრისა და მისი ცხენზე აკიდების ნამდვილი მცოდნე უნდა ყოფილიყო, რომ საიმედოდ ევლოთ ციცაბო კლდისპირა ბილიკებზე.

ბახმაროს მთებში მიმავალთა რიცხვი კი ყოველწლიურად მატულობდა. დიდი სამკურნალო ეფექტის გამო ექიმები ავ. ინგოროსკვი, გ. ხუნდაძე, კ. ერისთავი და სხვები თავიანთ პაციენტებს ურჩევდნენ ბახმაროში წასვლას.

1911 წელს ჩოხატაურის ინტელიგენციის ერთმა ჯგუფმა პედაგოგ პ. ლომთათიძის ინიციატივით განახორციელა სადაზვერვო ლაშქრობა ბახმაროს მიმართულებით გზის გაყვანის ყველაზე ხელსაყრელი ვარიანტის შესარჩევად. ამ ჯგუფის დასკვნები მოიწონა ქუთაისის გუბერნიის სახაზინო ქონებათა მმართველის მოადგილემ ჭყევიც კოვაჩმა და მანვე მოსახლეობის სახელით მიმართა ქუთაისის გუბერნატორს სტავროჩინსკის, რათა მიეღლინებინა სპეციალისტი ბახმაროს გზის დასაგეგმად. 1912 წელს ჩოხატაურის მოსახლეობის მონაწილეობით გაიხსნა შედარებით უხიფათო გზა ცხენით მოსიარულეთათვის, ჩოხატაური—ერკეთი—ხევი—მჟავე წყალი—ქვაბლა, ბახმაროს მიმართულებით.

მოგვიანებით ბახმაროს კლიმატით დაინტერესებულა ოზურგეთის მაზრის უფროსი პოლკოვნიკი ზაკუსოვი და ქუთაისის საგუბერნიო ინჟინერი ყადანოვი. მათ გამოუთქვამთ აზრი, დაეწყოს მუშაობა ჭაპანტრანსპორტისათვის ვარგისი გზის შესარჩევად და დასაგეგმად. გზის გაყვანა გადაწყდა იმავე მიმართულებით¹¹.

გუბაზეულის ხეობით გზის შერჩევა ნაკარნახევი იყო არა მარტო ხელსაყრელი პირობებით, არამედ იმიტაც, რომ ამ გზის შუა მონაკვეთებზე სოფ. ნაბელლაგში, მდინარე გობაზეულის ორივე სანაპიროზე იყო მინერალური წყლები, ე. წ. „მჟავე წყლები“, რომელთაც მოსახლეობა ჯერ კიდევ გასული საუკუნიდან ხმარობდა სხვადასხვა დაავადების სამკურნალოდ.

გავიდა წლები, მაგრამ ბახმაროს გზის საკითხი კვლავ გადაუჭრელი რჩებოდა. მხოლოდ საბჭოთა ხელისუფლების პირობებში გახდა შესაძლებელი ბახმაროს გზის გაფართოებული მშენებლობა.

1922—1923 წლებში სერგო ორჯონიკიძის ინიციატივით ჩოხატაურში მიეღლინებულმა მესანგრეთა ჯგუფმა მნიშვნელოვანი სამუშაოები ჩაატარა გზის გაფართოებისათვის. ადგილობრივი მოსახლეობა ძალღონეს არ იშურებდა ამ გზის კეთილმოსაწყობად. უკვე 1929 წელს, აგვისტოს მიწურულში, ჩოხატაურელი მეფაიტონე ერმილე გიორგის ძე დოლიძე, დიდი ვაი-ვაგლახით, პირველი ავიდა თავისი ეტლით ბახმაროზე.

¹¹ ტ. მამალაძე. ბახმარო, როგორც სამთო-კლიმატური სადგური, მოხსენება წაკითხული 1913 წლის 21 ივლისს მედიცინის ფიზიკური გეოგრაფიისა და ქიმიის სპეციალისტთა გაერთიანებული სექციის სხდომაზე.



1930—1932 წელს „საქგზატრანსის“ ინჟინერმა კირილე ბოკეროვმა, ჩოხატაურის საგზაო განყოფილების მუშაკებთან ლავრენტი და ელვარიონ რამიშვილებთან ერთად, გამოიკვლია და დააპროექტა ჩოხატაური — ერკეთი — ხევი — ბუქსიეთი — საყველია — ქვაბლა — ჩხაკოურას გავლით გზის ვარიანტი. რთული სამუშაოების შესრულებაში აქტიურად მონაწილეობდა ხალხი.

ამ საქმის განხორციელებისათვის პარტიის ჩოხატაურის რაიკომის პირველმა მდივანმა ვ. როინიშვილმა მომდევნო წლებში მეტად მნიშვნელოვანი ღონისძიებები დასახა. კიდევ ერთი წელი და 1938 წლის 17 აგვისტოს ამავე გზით პირველი ავტომანქანა ავიდა ბახმაროზე კინოაპარატურითა და ფილმებით. ამ პირველ მანქანას მძღოლები ვ. ერისთავი, კ. ძნელაძე და ი. ცინცაძე მართავდნენ. დღეს ასეთი რამ აღარ გვიკვირს, მაშინ კი ეს ნამდვილი სენსაცია იყო.

მრავალათასიან დამსვენებელთა ავტოსატრანსპორტო მომსახურებას ესაჭიროებოდა საიმედო სამანქანო გზა; დადგა საკითხის საბოლოო გადაწყვეტის დღეც.

ჩოხატაურის რაიონის პარტიულმა ორგანიზაციამ (რაიკომის პირველი მდივანი ლ. ჩხიკვიშვილი) 1945 წლის შემოდგომაზე, როდესაც ჯერ კიდევ არ იყო მოშუშებული სამამულო ომის ჭრილობები, რესპუბლიკის გზათა სამმართველოს მიერ დაშვებული გეგმის შესაბამისად დაიწყო ბახმაროს გზის, ერკეთი — ხევის მონაკვეთის, დამუშავება კოლმეურნე გლეხობის მონაწილეობით. 1946 წლის გაზაფხულზე რესპუბლიკის ზემდგომი ორგანოების დადგენილებით საქ. კპ ცენტრალური კომიტეტის წარმომადგენლის მ. ჯაშისა და პარტიის ჩოხატაურის რაიკომის პირველი მდივნის შ. ჭანუყვადის ხელმძღვანელობით განისაზღვრა გზის დასაწყისის ახალი ვარიანტი და საბოლოოდ დადგინდა ბუქნარი — ხიდისთავი — ხევის გავლით გზის გაყვანა. გურიის ყველა რაიონისათვის ხელსაყრელმა და მოხერხებულმა გზის მიმართულებამ მნიშვნელოვნად გაზარდა სამუშაოთა მოცულობა და მისი განხორციელების შესაძლებლობაც.

გურიის რაიონების პარტიული და საბჭოთა ორგანოების წინაშე ფრიად სერიოზული ამოცანა დადგა, ერთიანი ძალებით უნდა შესრულებულიყო სამთო გზის რთული და შრომატევადი სამუშაოები.

5 ათასზე მეტი კაცი და ქალი გამოვიდა გზის მშენებლობაზე; ლანჩხუთის რაიონს ბუქნარი — ხიდისთავი — ხევი — ლაშე — საშუალას უბანი ერგოთ, მახარაძელებს — ხევი — ქვაბლა — საშუალა — ბახმაროს უბანი, ხოლო ჩოხატაურელებს ქვაბლა — ჩხაკოურა — ლაშეს უბანი.

ვისაც იმ ხანებში გაუვლია ბახმაროს გზაზე ნახავდა სახალხო შრომის ნამდვილ ზეიმს. ბახმაროს ყამირგზის გაყვანა იმდროინდელ ტექნიკურად ჯერ კიდევ არადაამკმაყოფილებელ პირობებში უმეტესად გმირუ-

ლი შრომის შემაღლებაზე იყო დამოკიდებული და საბჭოთა საქართველოს მშრომელები შრომით სასწაულებს ახდენდნენ. მართლაც, საქონა-ხავდით ოთხმოც წელს მიღწეულ ჩოხატაურელ კოლმეურნეს შოსე სიხარულიძეს, ნაომარ, ჯერ კიდევ ჭრილობამოუშუშებელ ვაჟაკებს ნ. ბარამიძეს, პ. ყლენტს, შ. გოგეშვილს, ი. ზაქარეიშვილსა და სხვ.

აქ იყვნენ ლანჩხუთის ი. ბ. სტალინის სახელობის კოლმეურნეობის კოლმეურნე, ექვსი შვილის დედა, ნადია კვიციანი და თანასოფლელები თინა, ქეთო, გიორგი, დომენტი ჩხაიძეები, მამათისა და ჯუმათის წარმომადგენლები ე. ურუშაძე, პ. შევარდნაძე, ს. ვადაჭკორია, შ. ჩიკაშუა, პ. ვადაჭკორია, თ. ქებულაძე, მახარაძის რაიონის სოფელ დეაბ-ზუს, ასკანისა და სხვა სოფლის წარმომადგენლები. კოლმეურნე გლეხობას მხარში ედგნენ სოფლის თავაკები მ. ორაგველიძე, ვ. ჯაბუა, მ. მუხაშავრია, ლ. ნემსაძე, ნ. დოლიძე, ბ. დოლიძე, პ. დუმბაძე, ა. მამალაძე, ა. ცინცაძე, უ. მამალაძე, ბ. ანთაძე, გ. ვასაძე, ა. ბარამიძე და სხვ.

გზის მშენებლობის ორგანიზაციას სამი წლის მანძილზე ყოველდღიურ ხელმძღვანელობას უწევდნენ პარტიის რაიკომის მდივნები შ. ჭანუყვაძე, ვ. სიხარულიძე და რ. მამალაძე.

1945 წლის შემოდგომიდან დაწყებული 1949 წლის ზაფხულამდე გაგრძელდა გზის სამუშაოები ბუკნარიდან ბახმარამდე. ამ ხნის განმავლობაში გაიყვანეს 49 კმ სიგრძისა და 5 მეტრის სიგანის საავტომობილო გზა, ააგეს 23 ხიდი, შესრულდა 120 ათასი კუბური მეტრი მიწის სამუშაოები, ჭაპანტრანსპორტით მიზიდეს 18 ათასი კუბური მეტრი საშენი ქვა. სამუშაოების ყოველდღიურ ტექნიკურ ზედამხედველობას ახორციელებდნენ: მშენებლობის უფროსი ინჟინერ-კონსტრუქტორი ა. ბრეგვაძე; მთავარი ინჟინერი, დიდი სამამულო ომის ყოფილი პარტიზანი შ. ქემოკლიძე; გურიის რაიონების საგზაო უბნების უფროსები ვ. მახარაძე, ნ. გიორგაძე, ა. ბარამიძე, ბ. ბერძენიშვილი, მ. ვადაჭკორია, ა. კეკელია, ს. ბაღდავაძე, ა. გოგელია და სხვ.

ეს იყო ბახმაროს გზის მშენებლობის ისტორიის მნიშვნელოვანი ფურცელი, რომლის ამსახველი კინოფირი დაცულია ჩოხატაურის მხარეთმცოდნეობის მუზეუმში.

ბახმაროს გზის კეთილმოწყობის შემდგომი ეტაპია 1958—1959 წლები, როცა საკმაოდ დიდი შრომატევადი სამუშაოები ჩატარდა რაიონის პარტიული ხელმძღვანელობის ინიციატივით (რაიკომის პირველი მდივანი მ. გობრონიძე).

ამჯერად ტრასამ გადაინაცვლა მგზავრებისათვის უფრო ხელსაყრელი მიმართულებით, ბუკნარი—ჩოხატაური—ხიდისთავის გავლით, რამაც შეამოკლა მახარაძისა და ბათუმის რაიონებიდან ბახმაროში მიმავალი გზა.

ჩოხატაურ-ბახმაროს მიმართულებით მოქმედი საავტომობილო გზა დღეისათვის ატარებს ყველა სახის ავტოტრანსპორტს.

1978 წელს დაიწყო აღნიშნული გზის ნაბეღლავ-ბახმაროს მონაკვეთის დაპროექტება იმ ვარაუდით, რომ მისი რეკონსტრუქციის განხორციელება უნდა დაიწყოს 1981 წელს, რაც უზრუნველყოფს გზის ექსპლუატაციის მთელი წლის განმავლობაში. ნაბეღლავ-ბახმაროს საავტომობილო გზის რეკონსტრუქციის სახარჯთაღრიცხვო ღირებულება 25 მილიონ მანეთს აღემატება.

გზის დაპროექტებას აწარმოებს „თბილგზაპროექტავტოტრანსი“.



ა. დავიდიანცი — პირველი ექიმი ბახმაროში

სამედიცინო ექსპედიციების წინა პერიოდი

ბახმაროში მდინარე ბახვისწყლის მარჯვენა მხარეს, კურორტის ცენტრალურ ნაწილში, ერთი დასახლება ატარებს დავიდიანცის სახელს. დავიდიანცს დიდი დამსახურება მიუძღვის კურორტ ბახმაროს პოპულარიზაციის საქმეში.

არტემ ავეტის ძე დავიდიანცი დაიბადა ქ. ერევანში, ღარიბი გლეხის ოჯახში, სწავლას მოწყურებული ჭაბუკის სწრაფვა ვერ შეაჩერა სიღარიბემ. მან დაამთავრა ლაზარევის სასწავლებელი და სწავლა მოსკოვის უნივერსიტეტის სამედიცინო ფაკულტეტზე განაგრძო. წარმატებით ჩააბარა სახელმწიფო გამოცდები და ექიმის წოდებით 1877 წ. იგი განაწილებულ იქნა საქართველოში, ოზურგეთის (ახლანდელი მახარაძის რაიონის) მაზრის მთავარი ექიმის თანამდებობაზე.

ახალგაზრდა მკურნალი დაუახლოვდა ადგილობრივ საზოგადოებასა და შეისისხლხორცა გურულების ცხოვრების ყოფა, მათი ადათი და წეს-ჩვეულებანი.

როგორც ცნობილია, იმ დროს დასავლეთ საქართველოში ფართოდ იყო გავრცელებული მალარია, რომელიც მუსრს ავლებდა მოსახლეობას. ა. დავიდიანცმა ბევრი ენერგია და ცოდნა მოანდომა ამ დაავადების წინააღმდეგ ბრძოლას. იგი დაუღალავი მშრომელი, ფრიად ერუდირებული სპეციალისტი იყო, რითაც ხალხის სიყვარული და აღიარება დაიმსახურა. ექიმი ა. ინგოროყვა ა. დავიდიანცს ახასიათებს, როგორც უბრალოებით აღსავსე, ხალხისადმი გულისხმიერ და კე-



ა. ვადაჭკორია



ო. ძიძიშვილი

თილშობილ ადამიანს, რომელიც მუდამ მზად იყო მიეღო ავადმყოფი ან ბინაში მოენახულებინა და აღმოეჩინა საჭირო დახმარება.

1891 წელს ა. დავიდიანცმა თავისი ცხოვრება დაუკავშირა ოზურგეთში სამუშაოდ მივლინებულ ახალგაზრდა სპეციალისტ ბებიაქალს, ემილია ედუარდის ასულ ანდრეევას (იგი გარდაიცვალა 1951 წელს, 87 წლის ასაკში), რომელთანაც ერთად ეწეოდა ხალხში მაღარაის საწინააღმდეგო ფართო პროპაგანდას.

პირველი ავადმყოფი, რომელიც ა. დავიდიანცის რჩევით წასულა ბახმაროში დასასვენებლად, იყო ოზურგეთელი ს. ქარცივაძე. შემდგომ მას მიჰყვა ყ. მამულაშვილი, თ. ნაკაშიძე, ძმები ნ. და ა. კონტრძიევი, ი. საბაშვილი, დ. ქიქოძე და სხვ. ექიმის განცვიფრებას საზღვარი არ ჰქონდა, როცა ბახმაროდან დაბრუნების შემდეგ განმეორებით შეამოწმა ავადმყოფის ჯანმრთელობის მდგომარეობა. ბახმაროს კლიმატის გავლენის ეფექტი იმდენად დიდი იყო, რომ ა. დავიდიანცმა მასრის უფროსს სთხოვა ნებართვა, თვითონ წასულიყო ბახმაროში და მართლაც, 1896 წლის 27 ივლისს რამდენიმე კაცისა და მეგზურის თანხლებით, მიუხედავად ავადმყოფობისა, გაბედულად დაადგა ოზურგეთ-ვაკიჯვრის უღრანი ტყეებით დაფარულ საცალფევხო ბილიკებსა და ავიდა ბახმაროში. მას თან ახლდა სამხედრო ფერშალი ა. ვადაჭკორია და ექიმი ი. ძიძიშვილი, რომლებმაც ორკვირიანი დაკვირვება ჩაატარეს დამსვენებლებზე. ამ დაკვირვების ჩანაწერებს, სამწუხაროდ, ჩვენამდე არ მოუღწევია.

ჩვენამდე მოღწეულია დავიდიანცის მიერ აღზრდილი ექიმის, იაროსლავლის ოლქის ქ. შჩერბაკოვში მცხოვრებ მარია დიმიტრის ასულ ტროიკაიას მიერ გამოგზავნილი ა. დავიდიანცის დღიურები, რომ-



მელშიც იგი წერს: „სამწუხაროა, რომ მე-19 საუკუნეში ასეთი განათლებული ხალხი უგზობის გამო ვერ იყენებდეს ისეთ უნიკალურ, მაღალმთიან კლიმატურ ადგილს, როგორცაა ბახმარო, მაშინ, როცა მათ უდიდეს დახმარებას აღმოუჩენდა ბახმაროს კლიმატი გამძვინვარებული მალარიის წინააღმდეგ ბრძოლაში... ნისლით დაფარული, პირუტყვისა და მწყემსების მიერ ნავალი ბილიკებით ისეთ ციცაბო კლდეებზე გაივლი, რომ ცხენით მოსიარულეებისაგან ითხოვს დიდ მოთმინებას, გამბედაობასა და სულიერ სიმშვიდეს, რადგან გზადაგზა თვალწარმტაცი ბუნების ცქერით გატაცებას ან ცხენის ოდნავ წაფორხილებას შეუძლია საბედისწერო შედეგი მოჰყვეს, ყოველივე ეს გრძელდება 30 ვერსის მანძილზე, მაგრამ ყველაფერი გაიწყდება, როცა ბახმაროს ნახავ. მის ირგვლივ ცამდე აზილული, თოვლით შევერცხლილი მთებია, რომელიც ბახმაროზე ბევრად მაღალია და დაბლობისაკენ დაფარულია ასწლოვანი მარადმწვანე მცენარეებით. სააგარაკო სახლები ბახმაროში განლაგებულია ფერდობებზე, შუაზედ ჩამოდის მთის ანკარა მდინარე ბახვისწყალი, რომელშიც ბანაობენ მოაგარაკენი, რადგან ივლის-აგვისტოში წყლის ტემპერატურა არის 13,5°—14,2°. აქ ნისლი ხშირია, უფრო მეტად ქრის ჩრდილო-დასავლეთის ქარი“¹².

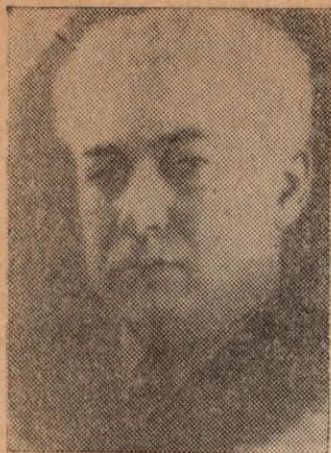
ცნობილია, რომ ა. დავიდიანცი თვითონ იყო დაავადებული მალარიითა და ტუბერკულოზით. მან ბახმაროში საკუთარი სააგარაკო სახლი ააგო ბახმაროს ჩრდილო-დასავლეთით, მდინარე ბახვისწყლის მარჯვენა მხარეს, რომელსაც ხალხი მკურნალი ექიმის ხსოვნის უკვდავსაყოფად დავიდიანცის უბანს უწოდებს.

ა. დავიდიანცი 1877 წლიდან მოკიდებული 23 წელი ემსახურა გურიის მოსახლეობას და 1900 წელს საცხოვრებლად გადავიდა ქ. თბილისში, სადაც ავადმყოფობის გართულების გამო იმავე წელს გარდაიცვალა.

1900 წელს ტურისტად ჩამოსული მოსკოვის უნივერსიტეტის პროფესორი, ცნობილი პედიატრი ა. კისელი ბახმაროს ნახვით მოხიბლულა. შემდგომში ექიმ ა. ინგოროყვასადმი გამოგზავნილ წერილებში ხშირად იგონებდა ბახმაროში გატარებულ დღეებსა და აღნიშნავდა, რომ ბახმაროს გარემო, მისი კლიმატი, მზის რადიაციის ინტენსიურობა, ულტრაიისფერი სხივებით მდიდარი სპექტრი, ნათების ხანგრძლივობა და ზღვის სიახლოვე, უთუოდ მკვეთრად განასხვავებს მას სხვა მაღალმთიანი სადგურებისაგან. „... მე ვთვლი ბახმაროს იდეალურ საკურორტო ადგილად“, ასეთია მისი დასკვნა.

პროფესორი ა. კისელი ორჯერ გამოსულა მოსკოვის ექიმთა საზო-

¹² ა. დავიდიანცი. დღიურები ბახმაროზე, 1897.



თ. მამალაძე — ექიმი



ა. ინგოროყვა — ექიმი, საზოგადო მოღვაწე

გაღობის წინაშე მოხსენებით თემაზე „ქართული სამკურნალო ადგილი ბახმარო“, რასაც დიდი ინტერესი გამოუწვევია დამსწრეთა შორის. მას განზრახული ჰქონდა მოეწყო სპეციალური სამეცნიერო ექსპედიცია ბახმაროში, მაგრამ მისი განხორციელება ვერ შეძლო პირველი მსოფლიო ომის დაწყების გამო.

ბახმაროს შესახებ მეტად საინტერესო ცნობები მოიპოვება ჩვენი თანამემამულის ტ. მამალაძის მოხსენებაში, რომელიც მას წაუკითხავს 1913 წლის 21 ივნისს ქ. თბილისში ბუნებისმეტყველთა, სამეცნიერო მედიცინის, ფიზიკური გეოგრაფიისა და ქიმიის სპეციალისტთა გაერთიანებული სექციის სხდომაზე. ამ მოხსენების სახელწოდებაა „ბახმარო, როგორც სამთო კლიმატური სადგური“. მასში გაშუქებულია ბახმაროს ისტორიის, კლიმატის, გზისა და ტყის შესახებ ბევრი დღემდე ფართო საზოგადოებისათვის უცნობი საკითხი.

კურორტ ბახმაროს ისტორიასთან განუყრელადაა დაკავშირებული ცნობილი ექიმის ავთანდილ პორფილეს ძე ინგოროყვას სახელი.

ა. ინგოროყვა დაიბადა 1887 წლის 15 ივნისს ოზურგეთის მაზრის სოფელ მაკვანეთში, სასულიერო პირის ოჯახში. მან დაწყებითი განათლება მიიღო ოზურგეთის სასულიერო სასწავლებელში (ამჟამად მახარაძის № 1 საშუალო სკოლა), რომლის დამთავრების შემდეგ სწავლა განაგრძო ქუთაისის სასულიერო სემინარიაში. სასულიერო სემინარიიდან შევიდა ჟენევის უნივერსიტეტის სამედიცინო ფაკულტეტზე, რომელიც 1913 წელს დაამთავრა და გამოემგზავრა სამშობლოში. ა. ინგოროყვა ჯერ მუშაობდა თბილისის სამხედრო ჰოსპიტალში უფროს ორდინატორად, ხოლო 1917 წელს გადაჰყავთ ოზურგეთის მაზრის ცენტრალურ საავადმყოფოში მთავარი ექიმის თანამდებობაზე.

ბახმაროს ჩრდილო-დასავლეთ ნაწილში დასახლებულ უბანს, სადაც იმ ხანებში ავგო საკუთარი საკურორტო სახლი და ათეულობეობის მანძილზე უსასყიდლოდ მკურნალობდა ავადმყოფებს, „ინგოროყვას უბანი“ უწოდა.

დიდია ა. ინგოროყვას ამაგი კურორტ ბახმაროს საკურორტო-სამკურნალო მნიშვნელობის დადგენასა და მის პოპულარიზაციაში. მაგრამ ამით არ ამოიწურება შისი დამსახურება. ის მრავალი წლის მანძილზე აწარმოებდა დაკვირვებებს ავადმყოფებზე. მან ერთ-ერთმა პირველმა გამოაქვეყნა შრომები: „აგარაკი ბახმარო“ (ბათუმი, 1924 წ.) და „ბახმარო“ (ბათუმი, 1928 წ.), რომლებშიც მოცემულია ბახმაროს მოკლე ისტორიული, გეოგრაფიული და ეთნოგრაფიული მიმოხილვა, მისი სამკურნალო-კლიმატური მონაცემების შედარება საქართველოსა და ევროპის სხვა ამგვარი ტიპის კურორტებთან, როგორცაა დავოსი და სანტ-მორიცი, მასვე ეკუთვნის მეტად საინტერესო დასკვნები ბახმაროს კლიმატის მრავალმხრივი სამკურნალო ეფექტიანობის შესახებ. დღესაც ყურადღებას იპყრობს მის მიერ ჩატარებული ობსერვაციები სხვადასხვა ასაკის, სქესისა და დაავადების მქონე ავადმყოფებზე:

„ობსერვაცია I

ავადმყოფი 25 წ. ვაჟი ნ. კ. 1917 წელს მოსკოვში ყოფნისას დაეწყო ფილტვებიდან სისხლდენა. დაისვა დიაგნოზი — მარჯვენა ფილტვის კავერნული ტუბერკულოზი. კავერნა შეინიშნებოდა ფილტვის მწვერვალთან. ობიექტურად აღინიშნებოდა მწვერვალის არეში მოყრუებული ხმიანობა... მკვრივი სუნთქვა. თბილისში დაბრუნების შემდეგ რამდენიმეჯერ ჰქონდა ფილტვებიდან სისხლდენა, მაღალი სიცხით. ექიმების რჩევით იმავე წელს გაემგზავრა ბახმაროში. სეზონის ბოლოს მდგომარეობა გაუმჯობესდა, მოიმატა წონაში, ოფლიანობა აღარ აღენიშნებოდა, ავადმყოფმა მომდევნო ორ წელს ზედიზედ ჩაიტარა ბახმაროში კლიმატოთერაპია. ტკივილები შეუჩერდა, კავერნა დაიხურა, პრაქტიკულად გამოჯანმრთელდა და შეუდგა ჩვეულებრივ საქმიანობას.

უნდა აღინიშნოს, რომ ერთჯერადი მკურნალობა ბახმაროზე არ არის საკმარისი, საჭიროა განმეორებითი კლიმატოთერაპია სასურველი ეფექტის მისაღებად.

ობსერვაცია II

ავადმყოფი 17 წლის მოსწავლე ქალი ა. ი. 1919 წლიდან აღენიშნებოდა მარჯვენა ფილტვის ტუბერკულოზი მწვერვალის არეში. პარალელურად აღენიშნა ფილტვებიდან სისხლდენა, ტემპერატურა, ლიმფური ჯირკვლების გადიდება, წონაში დაკლება, ოფლიანობა. ექიმები არ ურჩევდნენ ბახმაროში წასვლას კურორტის სიმაღლის



გამო. 1922 წ. ტუბერკულოზური პროცესი გავრცელდა მეორე ფილტვზე. გაძლიერდა ხიხინი ფილტვებში. იმავე წელს ავადმყოფი გაიგზავნა ბახმაროში, აქ ავადმყოფმა საგრძნობლად მოიკეთა. სისხლდენა შეუწყდა. ბახმაროდან დაბრუნების შემდეგ წონაში მკვეთრად მოიმატა, ტემპერატურა გაქრა. ობიექტურად მწვერვალის არეში პერკუტორულად მოყრუება ნაკლებია, ხიხინი არ აღენიშნება, ყბისქვეშა ლიმფური ჯირკვალი თითქმის აღარ ისინჯება. ავადმყოფმა განმეორებით ჩაიტარა კლიმატოთერაპია ბახმაროში მომდევნო წელს და მივიღეთ სრული კლინიკური განკურნება.

ობსერვაცია III

ავადმყოფი 40 წლის მამაკაცი ი. გ., ალკოპოლიკი. 1918 წელს ორივე ფილტვის მწვერვალის არეში აღენიშნებოდა ტუბერკულოზური პროცესი, ალკოპოლური ჰეპატიტი, ავადმყოფს აღენიშნებოდა მემკვიდრეობითი დაავადება, შვილები გარდაეცვალა ტუბერკულოზით, ამავე სენით ავადმყოფობდა მეუღლე.

პირველ წელს მკურნალობა ბახმაროზე უეფექტო აღმოჩნდა. განმეორებითა 1919, 1920, 1922 წლებმა, ე. ი. 5 წლის მკურნალობამ ბახმაროში მდგომარეობა თანდათან გააუმჯობესა. კოხის ჩხირები ხან ჩნდებოდა, ხან არა. ხველებამ იკლო, ოფლიანობა მოუხსნა, ტემპერატურამ დაიკლო. ობიექტურად მარცხენა ფილტვზე სველი ხიხინი დარჩა, სრული კლინიკური განკურნება მაინც ვერ მოხერხდა, რომლის მიზეზი ალბათ ქრონიკული ალკოპოლიზმი იყო და მის ნიადაგზე ღვიძლის მძიმე დაავადება.

ობსერვაცია IV

ავადმყოფი 18 წლის ქალი ა. ლ. 1920 წელს ოქტომბერში გაციების შედეგად დაეწყო ძლიერი ტკივილები მუცლის არეში, მაღალი სიცხე 40°-მდე, ლებინება, შეკრულობა, უმადობა, მუცლის შებერვა ტკივილებით. 1921 წელს მკურნალობდა ოზურგეთის სამაზრო საავადმყოფოში 36 დღის განმავლობაში. ფილტვებში ტუბერკულოზური პროცესის ნიშნები არ აღენიშნებოდა. მარჯვენა ყბისქვეშა ჯირკვალის გადიდებული იყო. კოხის ჩხირები არ აღმოჩნდა. დაისვა დიაგნოზი ტუბერკულოზური პერიტონიტი, ივლისის თვეში ავადმყოფი გაიგზავნა ბახმაროში, სადაც თვენახევრის განმავლობაში მკურნალობდა მხოლოდ კლიმატოთერაპიით, მდგომარეობა საგრძნობლად გაუმჯობესდა, წონაში მკვეთრად მოიმატა, ტკივილები მუცლის არეში გაუქრა, ტემპერატურა ნორმალური გახდა. ავადმყოფი პრაქტიკულად განიკურნა.

ობსერვაცია V

ავადმყოფი 25 წ. მამაკაცი გ. ვ., ავადმყოფობდა 1923 წლიდან, დაეწყო ტკივილები წელის არეში, რომელიც თანდათან მატულობდა,

მაღე დაეწყო ხერხემლის დეფორმაცია. ხელის დაჭერით იგრძნობოდა წელის მალეების ძლიერი ტკივილები. ქირურგიულ მკურნალობაზე ავადმყოფმა უარი განაცხადა. ამავე წელს ავადმყოფმა მკურნალობა ჩაიტარა ბახმაროში. 15 დღეში ავადმყოფის მდგომარეობა საგრძნობლად გაუმჯობესდა, წონაში მოიმატა, ტკივილებმა საგრძნობლად იკლო წელის არეში. 1923 წლის 14 აგვისტოს ავადმყოფი კვლავ ვინახულეთ ბახმაროს ამბულატორიაში. შინაგან სწიულებათა კლინიკის ასისტენტმა ნ. მახვილაძემ და მე მიღებული შედეგი დამაკმაყოფილებლად ჩავთვალეთ.

ოზურგეთში დაბრუნების შემდეგ განუვითარდა ტუბერკულოზური პროცესი მარცხენა ფილტვის მწვერვალის არეში. ობიექტურად ამ ადგილზე ისმოდა ხიხინი; დაეწყო ხველება, ოფლდენა, ტემპერატურა აღიოდა 39°-მდე. ნახველში აღინიშნებოდა კოხის ჩხირები.

1924 წლის ზაფხულს მეორედ იმკურნალა ბახმაროში. მდგომარეობა კვლავ საგრძნობლად გაუმჯობესდა. ხერხემლის მალეების დეფორმაცია გამოსწორდა. ფილტვების მხრივ პათოლოგია არ აღინიშნებოდა. ავადმყოფი ინახულა პროფესორმა ა. ალადაშვილმა, რომელმაც დაადასტურა ბახმაროს ჰაერის უდიდესი ეფექტი ავადმყოფის მდგომარეობაზე.

ჩემის აზრით, ულტრაიისფერი სხივები მთის პირობებში კარგ ეფექტს იძლევა ფილტვის ტუბერკულოზის, ძვლის ტუბერკულოზის, მალარიისა და ნევრასთენიის დროს.

ობსერვაცია VI.

ავადმყოფი 35 წ. მამაკაცი ს. კ. 1918 წელს ავად გახდა მძიმე ნევრასთენიით. აღინიშნებოდა თავისა და წელის ტკივილები, ჰაერის უკმარისობა და ამასთან საოცარი შიში.

ობიექტურად შინაგანი ორგანოების პათოლოგია არ აღინიშნებოდა. ბახმაროში პირველ წელსვე იგრძნო უკეთესობა. მეორე წელს საგრძნობლად უკეთეს მდგომარეობაში დაბრუნდა, სადაც ხშირად მზის სხივებით მკურნალობასაც მიმართავდა. უნდა აღინიშნოს, რომ ბარში. ბახმაროში წასვლამდე, მრავალმხრივმა მკურნალობამ ეფექტი არ მისცა“¹³.

პირველი სამეცნიერო ექსპედიცია

საქართველოში საბჭოთა ხელისუფლების დაარსების პირველი დღიდანვე ჩვენმა პარტიამ და ხელისუფლებამ დიდი მზრუნველობა გამოიჩინა დასავლეთ საქართველოში მალარიის ლიკვიდაციისათვის, დაჭა-

¹³ ა. ინგოროყვა. „აგარაკი ბახმარო“, ბათუმი, 1924.



ა. ალადაშვილი — პირველი სამეცნიერო ექსპედიციის ხელმძღვანელი

ობებული კოლხეთის დაშრობისა და სამკურნალო-გამაჯანსაღებელი ადგილების შესასწავლად, მისი ხალხის სამსახურში ჩასაყენებლად. ამ მიზნით ჯანმრთელობის დაცვის სახალხო კომისარიატის მიერ 1922 წლის ზაფხულში ბახმაროში მივლინებულ იქნა პირველი სამეცნიერო ექსპედიცია იმ დროისათვის უკვე საქვეყნოდ ცნობილი ქართველი მეცნიერის **ალექსანდრე ალადაშვილის** ხელმძღვანელობით. ექსპედიციაში შედიოდნენ შემდგომში ჩვენს რესპუბლიკაში მეცნიერული პედიატრიის ფუძემდებელი პროფესორი სემონ კონსტანტინეს ძე გოგიტიძე, მისივე მოწაფე პროფესორი მარიამ ქრისტეფორეს ასული უგრელიძე, ექიმები ელენე ჩიჯავაძე, ლუბა ყარამანის ასული მგელაძე-ალა-

დაშვილი (ა. ალადაშვილის მეუღლე), ვიქტორ ნიკოლოზის ძე შარაშენიძე და სხვ.

ექსპედიციამ იმოგზაურა შემდეგი მარშრუტით: ნატანები—ოზურგეთი—ვაკიჯვარი—ბახმარო. ჩატარებული დაკვირვებებისა და შთაბეჭდილებების შესახებ 1922 წელს პროფესორი ა. ალადაშვილი მოხსენებით წარსდგა საქართველოს ჯანდაცვის სახკომის გაფართოებულ სხდომაზე.

ვფიქრობთ, მკითხველისათვის ინტერესმოკლებული არ იქნება ა. ალადაშვილის ჩანაწერები, რომელსაც ვავეცანით მისი მეუღლის ლ. მგელაძე-ალადაშვილისა და ვაჟიშვილის პროფესორ ვახტანგ ალადაშვილის დახმარებით. აი, რას წერს ღვაწლმოსილი პროფესორი:

„...ბახმაროს მაღალი მთებიდან ზღვის სიახლოვემ თავისთავად შეაზავა ზღვისა და მთის ჰავა და მისცა მას დიდი სამკურნალო ღირსება. სამწუხაროდ, ის მოუწყობელია და ჯერ კიდევ არ არის შესწავლილი. უფრო მეტიც, ქართველ ექიმთა წრეებს წარმოდგენაც არა აქვთ მასზე“¹⁴.

ა. ალადაშვილი არა მარტო როგორც მკურნალი, არამედ პროფესიონალი მოგზაურის თვალთახედვითაც აღწერს ექსპედიციის მიერ განვლილ გზას:

„...სიამოვნებას გრძნობ ნატანები — ოზურგეთის კარგად მოკენჭილი გზით და მობიბინე სიმინდის ყანებით. მართლაც რომ მათში ცხენიანი კაცი დაიმალება... კარგ შთაბეჭდილებას ტოვებს ხის კოხტა

¹⁴ ა. ალადაშვილი. დღიურები ბახმაროზე, ხელნაწერი, 1923.



ექიმთა ჯგუფი — პირველი სამეცნიერო ექსპედიცია, 1922 წ.

სახლები მოაჯირითა და აივნებით, არშინიან ბოძებზე შეყენებული, ყვავილებითა და ხეხილით სავსე დიდი ეზოებით. ყველგან გასაოცარი სისუფთავეა, ხეებით გარშემორტყმული ოდები აგარაკს მოგაგონებენ. ღარიბების სახლები ჩალითაა დახურული“.

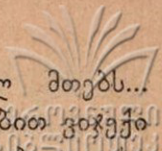
ბახმაროს გზით გაოცებული ა. ალადამვილი წერს: „ვაკიჯვრიდან იწყება საკუთრივ ბახმაროს გზა. ვამბობ გზაო, მაგრამ ეს სიტყვა აქ მისი ნამდვილი მნიშვნელობით არ შეიძლება იხმაროს კაცმა. აღმართები ისეთი ციცაბოა, რომ იძულებული ვიყავით, ცხენს ფაფარში ჩავჭიდებოდით, რომ უკან არ გადმოვარდნილიყავით... მე ჯორზე ვიჯექი, ეს ჰკვიანი ცხოველი მიდიოდა, როგორც თვითონ სურდა, აღვირს არ ემორჩილებოდა, დავრწმუნდი, რომ ის უფრო შესაფერის გზას ირჩევდა... ტყე მშვენიერია თავისი შემადგენლობით, უზარმაზარი წიწვოვანი ხეები ისარივით მიისწრაფვიან ცისკენ, ზოგი მათგანი 40 არშინს აღემატება. ირგვლივ სიმშვიდეა. ამ სიმაღლიდან ირგვლივ დიდებული სურათია გადაშლილი მთელი რიონის ხეობიდან შავ ზღვამდე ჩათვლით, ჩრდილოეთით კი თვალს აწვდენ კავკასიონის ბუმბერაზ თოვლით მოსილ მწვერვალებს. მაგრამ დიდხანს არ დაგვცალდა სიამოვნება. ნისლმა რამდენიმე წუთში დაფარა ველი. არანაკლებ მშვენიერია ეს ახალი სურათიც. ღრუბლების გაშლილი ველი აბობოქრებულ ზღვას მოგვაგონებს, რომლებშიც უზარმაზარი ტალღები ნელ-ნელა იგრავნებიან. ასე ვტკბებოდით ამ სანახაობით... საბაჟოს რომ

ასცილდებით, მერე თქვენს თვალწინ იშლება მთელი თვალწარმოქმნილი ბუნება. გურიის, ბათუმისა და იმერეთის სურათს ამთავრებს კავკასიონის ქედი და შავი ზღვა. დარწმუნებული ვარ, როცა კავკასიონზე გაკეთდება, ევროპელები მხოლოდ გზის სიმშვენიერის სანახავადაც მოვლენ. მთელი გზა მიდის უმდიდრეს ტყეში და როცა ტყეს ათავებთ იწყება ალპური საძოვარი... ის გარშემორტყმულია ჯერ ნაძვიანი ტყით, მერმე საძოვარი მთებით. ეს მთა ზოგ ადგილზე თოვლით არის დაფარული. საერთოდ, მთელი ზაფხულის განმავლობაში თოვლი არ დნება და ზამთრის თოვლს შეხვდება. ირგვლივ მდებარე მთები ბახმაროზე მაღალია 300—400 მეტრით და ისინი იფარავს ბახმაროს ქარებისაგან და ამიტომაც მთელი ზაფხულის განმავლობაში საგრძნობი ქარი ბახმაროში არ იცის. საერთოდ აქ ისეთი ქარის მიმდინარეობაა, როგორც ზღვის პირას საღამოს ზღვიდან მთისაკენ, დილას მთიდან — ზღვისაკენ... ჩემის აზრით, ზღვის სიახლოვის (40 ვერსი) გავლენით არის, რომ ასეთ სიმაღლეზე ისე ნაზი ჰაერია, რომ ზოგი ავადმყოფი, რომელიც სხვა უფრო მაღალ კურორტზე ვერ სძლებს, ბახმაროზე მშვენივრად გრძნობს თავს. აქ ჩვენ საქმე გვაქვს რაღაც არაჩვეულებრივ პირობებთან... კვლავ გზა, მომქანცველი. არაერთხელ შევეკითხე ჩალვადარს: „შორს არის?“, „აგერაა, ბატონო“, — ისმის დამამშვიდებელი პასუხი, მაგრამ ვადის საათები და ბახმარო კი არ ჩანს... მგზავრობის ბოლოს შევეკითხე: რატომ არ მეუბნებოდით მართალს? ჩალვადარმა შიპასუხა: „სულერთია, გზა ამით არ შემცირდება, თქვენ კი გეწყინებოდათ“. ფსიქოლოგიურად სწორია. ზოგჯერ დამამშვიდებელი ტყვილებიც კარგია...

როცა ალპურ საძოვრებზე გავედით, სუნთქვა გაიზარდა და გაღრმავდა, ვიგრძენი სიმსუბუქე... შორს დაბლობებში მოჩანს ბახმარო, ადგილ-ადგილ თოვლით დაფარული... პლატოს შუა გაშენებულია სამასამდე პატარა ფიცრული სახლი... საერთოდ სურათი მშვენიერია“.

პროფესორი ა. ალადაშვილი აღშფოთებულია ტყის მდგომარეობით. აი, რას ამბობს იგი: „მეტად სამწუხაროა, რომ ტყე განადგურებულია საშინლად. ჩეხენ ყავრისათვის, ახალი ნაზარდი კი არ ჩანს, რადგან ამას პირუტყვი ანადგურებს. ასეთ დამოკიდებულებას ტერიტორია ნაწილობრივ მოუტიტვლებია და რეცხავს ნიადაგს და არღვევს ფერდობებს... აგარაკს აქვს წყალსადენი თიხის მილებით, წყაროს წყალი ანკარა და ცივია. მრავალფეროვნებას აძლევს სანახაობას ხშირი ღრუბელი და ნისლი, რომელიც წამდაუწუმ იცვლის კონტურებს და ჩამავალი მზის სხივები მთის ფონზე მრავალფეროვან საზღაპრო სურათს იძლევა“.

გამოცდილი სპეციალისტი დიდ მნიშვნელობას ანიჭებს ბახმაროს რელიეფს, მის სანახაობით მხარეს. „კარგია ბახმარო მთვარიან დამე-



შიც, მოკაშკაშე მთვარე რბილ შუქს ჰფენს ჩაფიქრებულ მთებს... ყველაფერში გრძობ სიწყნარეს და სიმძლავრეს. სიამოვნებით ვიჭექო მოაჯირთან და ვგრძობდი გამოუთქმელ სიმშვიდეს. ცხოვრება თავისი ყოველდღიური უსიამოვნებით და მღელვარებით დროებით ჰკარგავს მნიშვნელობას. მთელი არსებით გრძობ, რომ არის რაღაცა, ჩვენს ბრძოლაზე ძლიერი და მუდმივი, ამ დამამშვიდებელ გავლენას, ცხადია, დიდი მნიშვნელობა უნდა ჰქონდეს დაღლილი და ნერვებმოშლილი ავადმყოფისათვის“.

როგორც მკურნალის დღიურებიდან ჩანს, მიუხედავად უგზოობისა, იმ დროს აგარაკზე ტარდებოდა კულტურული ღონისძიებანი. „სალამობით მოაგარაკენი იკრიბებოდნენ და იმართებოდა სიმღერა, ცეკვა და სეირნობა, ბევრი კარგი გურული სიმღერა გავიგონე, ჩაღებოდა კოცონი კვარისაგან, შუალამემდე ისმოდა ყივილი და სიმღერა. იყო ორკესტრიც, რომელიც ხშირად უკრავდა მოედანზე. იყო თეატრიც ოზურგეთიდან ამოსული, იმართებოდა ლექციებიც. იმხანად გაიხსნა ამბულატორია და მზის აბაზანები, რომელსაც ბევრი ხალხი მოაწყდა“.

ა. ალდაშვილის მიერ ყურადღება გამახვილებულია გურიის მოსახლეობის ჯანმრთელობის საერთო დაქვეითებაზე, რასაც ის მიაწერს მალარიის მასობრივ გავრცელებას და დაქვეითებულ კვებას. „მე ვაქციე ყურადღება ერთ პათოლოგიურ მოვლენას, — წერს იგი, — ძლიერ ხშირია მოაგარაკეთა შორის ფარისებრი ჯირკვლის გადიდება და მოვლენები ჰიპერთიოროიდოზისა, რაც დაკავშირებული უნდა იყოს გურული ხალხის ყველასათვის ცნობილ ნერვიულობასთან“. ექიმი-მეცნიერი მოხიბლულია მოაგარაკეების კულტურითა და თავაზიანობით. „ავადმყოფთა დიდი უმრავლესობა გლეხები იყვნენ. გასაოცარი კულტურული ხასიათი ჰქონდათ მათ სიტყვა-პასუხსა და მოქცევას. ექვსი კვირის განმავლობაში მე არ გამიგონია შორიდანაც კი ერთი ბრიყული სიტყვა ან გინება. საკვირველი იყო სისუფთავე. უღარიბეს გლეხსაც კი ეცვა სუფთა გარეცხილი საცვალი. რამდენიმე ასეულ ავადმყოფში არ შემხვედრია რაიმე არასასიამოვნო მოვლენა“. დასასრულ, პროფესორი თავის ჩანაწერებს ასე ამთავრებს: „დაკვირვებამ რამდენიმე ასეულ ავადმყოფზე მე დამარწმუნა, რომ დასაწყისი ფორმები ფილტვების ტუბერკულოზისა, ტუბერკულოზი ძვლისა, ლიმფატური ჯირკვლებისა, პერიტონეუმისა და აგრეთვე სისხლნაკლებობა არაჩვეულებრივი სისწრაფით იძლევიან გაუმჯობესებას...“

...ექვსი კვირა დაყავი ბახმაროში, საერთო შთაბეჭდილება აქ ყოფნის შედეგებზე კარგია. ავადმყოფები მალე მოფერიანდნენ: მაღა და ძალა მოემატათ, თითქმის ყველამ მოიმატა წონაში, მეტად საყურადღებო იყო სუბიექტური გაუმჯობესება. უმრავლესობა კარგად

გრძნობდა თავს. ნერვები მშვიდდებოდა, ძილი უკეთესი იყო, მოიმატეს წონაში 3—15 გირვანქამდე. სამწუხაროდ, ბევრი მალევე ბრუნდებოდა შინისაკენ, რადგან ამოტანილი საკვები უთავდებდას.

პროფესორ ა. ალადაშვილის ობსერვაციული ჩანაწერები, სამწუხაროდ, არ აღმოჩნდა მის პირად არქივში, მაგრამ, როგორც ჩანს, მის მოხსენებას 1922 წელს საქართველოს ჯანსახკომის გაერთიანებულ სხდომაზე დიდი ინტერესი გამოუწვევია დამსწრეთა შორის. საქართველოს ცაკის დადგენილებით 1922 წელს ბახმარო სახელმწიფოებრივი მნიშვნელობის კურორტად გამოცხადდა.

მეტად საინტერესო და ნაყოფიერი ცხოვრების გზა განვლო ა. ალადაშვილმა. ის დაიბადა ქიზიყში, სოფელ არბოშიკში, სასულიერო წოდების ოჯახში. 8 წლისა, 1884 წელს, მისმა ბიძამ — დავით ალადაშვილმა, რომელსაც დამთავრებული ჰქონდა კიევის სასულიერო აკადემია და რომელიც შემდგომში აკურთხეს გურია-სამეგრელოს ეპისკოპოსად, პატარა „საშა“ წაიყვანა ოზურგეთში და სასულიერო სსსწავლებელში მიაბარა, სადაც თვითონ ასწავლიდა. აქედან მან ახალ სენაკში გააგრძელა სწავლა და 7 წლის შემდეგ ჩარიცხულ იქნა თბილისის სასულიერო სემინარიაში. მისი წარჩინებით დამთავრების შემდეგ შევიდა იურიევის (ტარტუ) უნივერსიტეტის სამედიცინო ფაკულტეტზე, რომელიც ასევე წარჩინებით დაამთავრა 1904 წელს და მუშაობა დაიწყო თბილისის მიხეილის საავადმყოფოში¹⁵. სამიოდე წელიც არ გასულა, რომ ა. ალადაშვილი სამუშაოდ გადავიდა ხარკოვის უნივერსიტეტის საექიმო ფაკულტეტის კლინიკაში და შეუდგა კვლევით მუშაობას, კერძოდ, ბორჯომის მინერალური წყლის ზემოქმედების შესწავლას საჭმლის მომნელებელი ორგანოების სეკრეციაზე, რომელიც 4 წლის ბეჯითი და საფუძვლიანი დაკვირვებების შედეგად დაგვირგვინდა ა. ალადაშვილის ბრწყინვალე გამარჯვებით. 33 წლის ასაკში, 1911 წელს, მას მიენიჭა დოქტორის ხარისხი.

მსოფლიო ომის დაწყებისთანავე ა. ალადაშვილი ომშია და მხოლოდ 1918 წელს ბრუნდება. ნაომარი მკურნალი განაგრძობს მუშაობას ხარკოვის ქალთა სამედიცინო ინსტიტუტში. ორიოდე წლის შემდეგ ა. ალადაშვილმა თავისი ცხოვრება სამუდამოდ დაუკავშირა სამედიცინო ინსტიტუტის სტუდენტს ლუბა ყარამანის ასულ მგელაძეს.

ა. ალადაშვილის სახელთანაა დაკავშირებული საქართველოში შინაგან სნეულებათა მეცნიერული შესწავლა, კლინიკისა და დიაგნოსტიკის უახლესი და თანამედროვე მეთოდების შემუშავება და და-

¹⁵ ს. გერსამია. ა. ს. ალადაშვილი, საქმედგამი, 1955, თბილისი.

ნერგვა. მის კალამს ეკუთვნის 80-ზე მეტი სამეცნიერო შრომა. მისი ხელმძღვანელობით დაწერილია 300-მდე ნაშრომი.

ხანგრძლივმა, დაუცხრომელმა და ნაყოფიერმა შრომისმომსახურებელმა ავტორიტეტი მოუპოვა მას.

ა. ალადაშვილი გარდაიცვალა 1950 წელს, 74 წლისა, მძღლიერმა ზალხმა სახელოვანი შვილი დაკრძალა საზოგადო მოღვაწეთა ვაკის პანთეონში. საქართველოს სსრ მინისტრთა საბჭომ მეცნიერების დამსახურებული მოღვაწის, მეცნიერებათა აკადემიის ნამდვილი წევრის, საქართველოს კურორტების დიდი ქომაგისა და უზადო საზოგადო მოღვაწის ა. ალადაშვილის ხსოვნის უკვდავსაყოფად გაატარა მთელი რიგი ღონისძიებანი: გამოსცა მისი შრომების სრული კრებული, დააწესა ა. ალადაშვილის სახელობის 4 სტიპენდია სამედიცინო ინსტიტუტში, ქალაქის მეორე საავადმყოფოს მიენიჭა მისი სახელი და იქვე დაიდგა მისი ბიუსტი.

მეორე სამეცნიერო ექსპედიცია

პირველიდან მეორე ექსპედიციამდე, თითქმის 10 წლის განმავლობაში, ბახმაროს შესახებ ჟურნალ-გაზეთებში ხშირად იბეჭდებოდა წერილები, აგრეთვე ბროშურები, რაც სულ უფრო აშკარას ხდიდა კურორტ ბახმაროს უდიდეს კურორტოლოგიურ მნიშვნელობას. პროფესორ ა. ალადაშვილის მიერ საქართველოს ჯანმრთელობის დაცვის სახალხო კომისარიატის გაერთიანებულ სხდომაზე 1922 წელს წაკითხულმა მოხსენებამ ბახმაროში მისი ხელმძღვანელობით სამეცნიერო ექსპედიციის მიერ ჩატარებული მუშაობის შედეგებზე, როგორც ვთქვით, ცხოველმყოფელი ინტერესი გამოიწვია არა მარტო ქართველ მედიკოსთა წრეებში, არამედ მის ფარგლებს გარეთაც.

როგორც უკვე აღვნიშნეთ, 1924 წელს ბათუმში გამოიცა ცნობილი თერაპევტის ა. ინგოროყვას ნაშრომი „ავარაკი ბახმარო“. 1924 წელს გამოქვეყნდა პირველი ექსპედიციის წევრის ექიმ ე. ჩიჯავაძის მოხსენება თემაზე „ბახმაროს ჰავის ზეგავლენა ჰემოგლობინის და სისხლის წითელი ბურთულების რაოდენობაზე“, რომელიც ავტორმა წაიკითხა ქართველ ექიმთა საზოგადოების სხდომაზე ჯერ კიდევ 1922 წელს. მოხსენებაში მოყვანილია სისხლის შემადგენლობაში რადიკალური ცვლილებების ფაქტები, რომელიც მან მიიღო დაკვირვების შედეგად თავის ლაბორატორიაში 1922 წელს, იგივე განმეორდა 1923 წელსაც, როდესაც თბილისის სახელმწიფო უნივერსიტეტის ასისტენტ ნ. მახვილაძესთან ერთად ჩაატარა ცდები.

შემდგომ წელს ექიმმა გ. მუჟავანაძემ წარუდგინა მოხსენება საქართველოს ჯანსაჯკომს ბახმაროში 1924 წელს მის მიერ ჩატარებული დაკვირვების შედეგებზე. ეს ნაშრომი 1926 წელს პროფესორ ა. ალადაშვილის წინასიტყვაობით ცალკე წიგნად გამოიცა. ნაშრომი მოიცავს როგორც ისტორიულ-გეოგრაფიულ და მეტეოროლოგიურ ცნობებს, ასევე ბახმაროს სამკურნალო თვისებების ანალიზსა და კურორტის განვითარების პერსპექტივების საკითხებსაც. მასში მოცემული ფოტოსურათები და ჩანაწერები, შესრულებული ნიჭიერი მხატვრის ჩოხატაურის მკვიდრის შალვა ანტონის ძე ძნელაძის მიერ, ნათელ წარმოდგენას აძლევს მკითხველს, რომ იმ დროისათვის (1924 წ.) ბახმაროს ცენტრალური ნაწილი უკვე საკმაოდ მჭიდროდ ყოფილა დასახლებული კერძო აგარაკებით.

1925 წელს ბახმაროს საკითხი განიხილა საქართველოს ექიმთა მეოთხე სამეცნიერო კონგრესმა და დასახა კურორტის შემდგომი განვითარების პერსპექტიული გეგმა ზემდგომ ორგანოებში წარსადგენად.

ბუნებრივია, ბახმაროს შესახებ ცნობილი სპეციალისტების მიერ გამოქვეყნებულმა სტატიებმა, შრომებმა და რეცენზიებმა დიდი დახმარება გაუწია ბახმაროს. სწორედ ამის შედეგია ის, რომ 1927 წელს ბახმაროს ეწვია ლენინგრადელი მეცნიერი, კლიმატოლოგი, პროფესორი, შემდგომში აკადემიკოსი ნ. კალიტინი, რომელმაც სპეციალისტებთან ერთად ჩატარებული დაკვირვებების შედეგად გამოაქვეყნა ფრიად საინტერესო მონაცემები ბახმაროში მზის სხივების რადიაციისა და ჰაერის გამჭვირვალობის შესახებ. აღარებდა რა ბახმაროს სხვა ცნობილ კურორტებს, პროფესორი ნ. კალიტინი წერდა: „თავისი კლიმატური პირობების მიხედვით ბახმაროს ბადალი ჯრ მოეპოვება მსოფლიოში, მხოლოდ ამით აიხსნება ის არაჩვეულებრივი ეფექტიანობა დასვენებისა და მკურნალობის შედეგად კურორტ ბახმაროზე, რომელსაც გრძნობს ყოველი მოაგარაკე და ამას აღნიშნავენ ექიმებიც...“

ეს არის მსოფლიო მნიშვნელობის კურორტი“¹⁶ — ასეთი დასკვნა გამოიტანა მან კურორტ ბახმაროს შესახებ.

1928 წლის თებერვალში სრულიად საქართველოს პირველმა საორგანიზაციო-სამეცნიერო-საკურორტო ყრილობამ სავსებით გაიზიარა სამეცნიერო ექსპედიციისა და ცალკეული სპეციალისტების დასკვნები, ასევე კონგრესის დადგენილება და ერთხმად მიაკუთვნა ბახმარო საქართველოს პირველხარისხოვანი კურორტების ჯგუფს.

¹⁶ Н. Н. Калинин. Курорт мирового значения, «Вестник знания», № 8, стр. 511, 1934.

მიღებულ დადგენილებაში ყრილობამ ჩაწერა, რომ დაჩქარებით იქნეს გაყვანილი საურმე გზა ბახმაროზე. ყრილობაზე სიტყვით გამოვიდა ჩვენი რესპუბლიკის ჯანმრთელობის დაცვის ერთ-ერთი ძველსავე ჩინო მოღვაწე, საქართველოს კურორტების სამმართველოს უფროსი გიორგი პეტრეს ძე მამალაძე, რომელმაც თქვა: რესპუბლიკის მთავრობა ბახმაროს თვლის დიდი სახელმწიფოებრივი მნიშვნელობის კურორტად და აღიარებს, რომ გზის გაყვანისა და სათანადო კეთილმოწყობის შედეგად იგი გადაიქცევა საკავშირო მნიშვნელობის კურორტად.

ყოველივე ზემოაღნიშნულმა და ამასთან ერთად ქართველი და უკრაინელი სპეციალისტების თანამეგობრობამ და საქმიანმა დამოკიდებულებამ განაპირობა ის, რომ 1931 წელს ბახმარო დაათვალიერა უკრაინის მეცნიერებათა აკადემიის წევრ-კორესპონდენტმა მ. სიტენკომ. ამ მოგზაურობას ბახმაროში მასზე დიდი შთაბეჭდილება მოუხდენია, რამაც შემდგომში გამოხატულება პოვა მის მიერ ექიმ ბ. გავრილენკოს ნაშრომისადმი წამძღვარებულ წინასიტყვაობაში: „საქართველოს ჯანსაჯკომის მიპატიებებით და ექიმ ვ. ნ. შარაშენიძის თხოვნით მე სამუშაოება მომეცა 1931 წლის ზაფხულში მენახა და დამეთვალიერებინა,— წერს აკად. სიტენკო, — კურორტი ბახმარო, რომლის განსაკუთრებულმა კლიმატურმა პირობებმა, მდებარეობამ და სანახაობითმა მხარემ ჩემზე დიდი შთაბეჭდილება მოახდინა და მაშინვე განვაცხადე, რომ ბახმარო შეიძლება გადაიქცეს ძვალ-სახსრების ტუბერკულოზით დაავადებულ ავადმყოფთა ერთ-ერთ საუკეთესო მაღალმთიან სამკურნალო კლიმატურ სადგურად... ბახმაროს მთელი წლის მანძილზე შესწავლის ამ პირველმა ცდამ მოგვცა იმდენად დიდი შედეგები, რომ მთელი პირდაპირობით შეიძლება მოვითხოვოთ, რათა ბახმაროში, რაც შეიძლება დაჩქარებით გაიყვანონ საავტომობილო გზა და მოაწყონ მულმივმოქმედი სანატორიუმები. მაქსიმალურად გამოიყენონ მისი კლიმატის განსაკუთრებული კეთილისმყოფელი ფაქტორები“ 17.

როგორც ზემოთ აღვნიშნეთ, ამ საუკუნის ოციან წლებში ზაფხულის პერიოდში ბახმაროს კლიმატის ეფექტიანობის შესახებ უკვე არსებობდა გარკვეული წარმოდგენა სპეციალისტების მოსაზრებათა და დასკვნათა სახით. ამიტომ დიდ ინტერესს იწვევდა ბახმაროში ზამთრის პირობებში მკურნალობა და, კერძოდ, ზამთრის კლიმატის გავლენა სხვადასხვა სახის დაავადებებზე. უგზოობისა და ბახმაროში ავადმყოფებზე დაკვირვებისათვის შესაბამისი პირობების უქონლობის გამო სპეციალისტები მეტად ფრთხილობდნენ და თავს იკავებდნენ ზამთარში იქ მუშაობაზე. მიუხედავად ამისა, აღმოჩნდნენ ადამიანები, რომ-

17 ბ. გავრილენკო. ბახმარო, სიტენკოს წინასიტყვაობით, 1935, თბილისი.

ლებმაც გადაწყვიტეს საზამთრო ექსპედიციისათვის მზადება, რამაც დიდი ინტერესი გამოიწვია ექიმთა საზოგადოებაში.

ამ მიზნით, ერთი მხრივ, საქართველოს კურორტების მთავარი სამმართველოს უფროსის ა. პისკუნოვის მხარდაჭერითა და საქართველოს კურორტოლოგიის სამეცნიერო-კვლევითი სახელმწიფო ინსტიტუტისა და მისი დირექტორის პროფესორ ი. კონიაშვილის უშუალო ხელმძღვანელობით და, მეორე მხრივ, უკრაინის ორთოპედიისა და ტრავმატოლოგიის ინსტიტუტის დირექტორის პროფესორ მ. სიტენკოს აქტიური მონაწილეობით 1932 წლის 1 ნოემბრიდან 1933 წლის 1 ნოემბრის ჩათვლით ბახმაროში მიავლინეს სამეცნიერო ექსპედიცია, რომლის ხელმძღვანელობა დაეკისრა უკრაინის ორთოპედიისა და ტრავმატოლოგიის ინსტიტუტის წარმომადგენელს ექიმ ბორის სერგის ძე გავრილენკოს. ექსპედიციაში შედიოდნენ: სამეურნეო ნაწილის უფროსი ლ. შარაშენიძე, უფროსი მეტეოროლოგი ა. ლიატკოვსკი, დამკვირვებელი მეტეოროლოგები მ. მამალაძე, ი. ჩანტლაძე, გამცილებელი ხ. ირემაძე, დამხმარე მუშები ა. ჭელიძე და ე. ბერიძე.

ექსპედიციის ორგანიზაციას დიდი ამაგი დასდო ბახმაროს ქომავმა და მკურნალმა ექიმმა ვ. შარაშენიძემ და მისი ოჯახის მთლიანმა შემაღვენლობამ.

სამეცნიერო ექსპედიციას დიდი დახმარება აღმოუჩინეს ექიმ-ჰემატოლოგმა მ. ბერიძემ, ექიმ-კლიმატოლოგმა ა. დავილოვამ და ჰიდრომეტეოროლოგმა გ. ჭირაქაძემ.

ექსპედიცია მიზნად ისახავდა შეესწავლა ბახმარო საერთოდ და, კერძოდ, გამოეკვლია ბახმაროს კლიმატის ზეგავლენის შედეგები ავადმყოფ და ჯანმრთელ ადამიანებზე როგორც ზაფხულის, ასევე ზამთრის პირობებში, ჩაეტარებინა კლინიკური დაკვირვებები ძვალ-სახსართა ტუბერკულოზით დაავადებულ ავადმყოფთა ორგანიზმზე, შეესწავლა ბახმაროს კლიმატური პირობები ზამთარში.

ამ მიზნით საქართველოს ტუბერკულოზის ინსტიტუტის კონტინგენტიდან შეარჩიეს ათი სხვადასხვა ასაკისა და სქესის ტუბერკულოზით დაავადებული ბავშვები შვიდიდან თექვსმეტ წლამდე, რომლებსაც ინსტიტუტშივე ჩაუტარდათ წინასწარ საჭირო გამოკვლევები. სამწუხაროდ, ჩონხატაურ-ბახმარომდე მათი ურმით ტრანსპორტირება ზამთრის პირობებში შეუძლებელი აღმოჩნდა სათანადო გზის, სამკურნალო და მატერიალური ბაზის უქონლობის გამო. ზამთრის პერიოდში სპეციალისტებმა დაკვირვებები აწარმოეს ექსპედიციის წევრებზე და ბახმაროს ახლომდებარე სოფელ ჩხაკოურას მცხოვრებლებზე. ექსპედიციის მონაწილეებმა ადგილსამყოფელად აირჩიეს მდინარე ბახვისწყლის მარჯვენა შემალლებულ ნაპირზე აშენებული სახლი

(იგი ამჟამად მახარაძის ქუჩის ბოლოში დგას), ხოლო ზემოხსენებული ათი ბავშვი ბახმაროში აიყვანეს 1933 წლის 28 ივნისს. მათი მკურნალობა და ჯანმრთელობის მდგომარეობაზე დაკვირვება გრძელდებოდა იმავე წლის 7 ოქტომბრამდე.

დაკვირვებამ გვიჩვენა, რომ ტუბერკულოზის სხვადასხვა ფორმით დაავადებულთა შორის გართულებას ან მდგომარეობის გაუარესებას ადგილი არ ჰქონია. ორი ავადმყოფი გამოჯანმრთელდა, რვა ავადმყოფის ჯანმრთელობა კი მკვეთრად გაუმჯობესდა.

ზ. მთრის პერიოდში ექსპედიციის მუშაობის შედეგების შესახებ ექიმმა ბ. გავრილენკომ ჯერ კიდევ 1933 წლის მაისში წარადგინა წინასწარი მოხსენება საქართველოს სამეცნიერო-საორგანიზაციო-საკურორტო მეორე ყრილობაზე, რომელიც თბილისში შედგა. მოხსენება დიდი ინტერესით მოისმინა დამსწრე საზოგადოებამ. მოხსენება მოიცავდა შემდეგ დასკვნებს:

1. მიუხედავად არასრულყოფილი საბინაო, კვებითი და არადაამკმაყოფილებელი მატერიალური პირობებისა, ექსპედიციის წევრებს აშკარად გაუუმჯობესდათ ჰემოგლობინის პროცენტული შემადგენლობა;

2. მეტეოროლოგიურმა მონაცემებმა ცხადყვეს, რომ ბახმარო არაფრით არ ჩამორჩება ისეთ მაღალმთიან კლიმატურ კურორტებს, როგორცაა აბასთუმანი, დავოსი და ლეიზენი (შვეიცარია);

3. აუცილებელია ბახმაროს მეტეოროლოგიური სადგურის შემდგომი გაძლიერება და სრულყოფა;

4. კურორტოლოგიური მკურნალობისათვის ბახმაროს გამოყენება შესაძლებელია არა ორი თვით, არამედ მთელი ოთხი თვით (ივნის-სექტემბრის ჩათვლით). უნდა განხორციელდეს გზის მშენებლობის რამდენიმე პროექტიდან ერთ-ერთი მაინც;

5. გზის მშენებლობის დამთავრებისთანავე საჭიროა დაიწყოს კურორტის ძვალ-სახსართა ტუბერკულოზით დაავადებულთა სანატორიუმების კეთილმოწყობა და განაშენიანება;

6. უნდა განხორციელდეს გადაუდებელი გადამწყვეტი ღონისძიებანი ბახმაროს ტყის მასივის მოვლა-დაცვისათვის.

ექსპედიციის საბოლოო დასკვნა ექიმმა ბ. გავრილენკომ წარადგინა საქართველოს ჯანსაჯკომისა და კურორტოლოგიის ინსტიტუტის გაფართოებულ სხდომაზე. პროფესორი ი. კონიაშვილი ამის თაობაზე წერდა: „მრავალწლიანმა დაკვირვებებმა და სპეციალისტების შრომამ ბახმაროს პირობებში, ასევე ჩატარებულმა ექსპედიციებმა, დაამტკიცა უაღრესად განსაკუთრებული კლიმატური სამკურნალო ფაქტორების არსებობა ბახმაროში. ახლა უკვე საბოლოოდ არის მეცნიერულად დასაბუთებული, რომ ბახმაროს მთელი წლის განმავლობაში

ფუნქციონირება გადააქცევს ჩვენს თვალმარგალიტ კურორტს მსოფ-
ლიო მნიშვნელობის კურორტად“¹⁸.

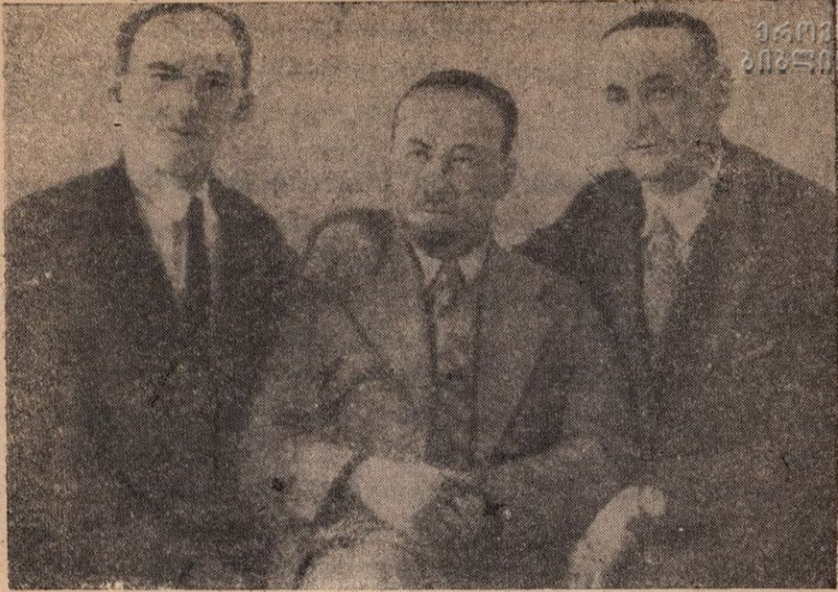
ასეთია მოკლედ ბახმაროზე 1932—1933 წლებში ექიმ ბ. გავრილენკო
კოს ხელმძღვანელობით ჩატარებული სამეცნიერო ექსპედიციის შედე-
გები, რომელიც, როგორც აღვნიშნეთ, 1935 წელს ცალკე კრებულის
სახით გამოიცა. 1977 წელს, როდესაც ჩოხატაურში ზაპოროჟიეს ოლ-
ქის აკიმოვკის რაიონის მშრომელთა დელეგაცია ჩამოვიდა, საგანგე-
ზოდ გაიხსენეს ამ ღვაწლმოსილი ექიმის ამაგი კურორტ ბახმაროს
გამოკვლევის საქმეში. ამასთან დაკავშირებით პროფ. გ. კონიაშვილის
სახელობის კურორტოლოგიისა და ფიზიოთერაპიის კვლევითი ინსტი-
ტუტის მეშვეობით წერილები დაიგზავნა უკრაინაში, მაგრამ ამოდ,
მას არავინ გამოხმაურებია. ბოლოს თბილისში ექიმ ვ. შარაშენიძის
საოჯახო არქივში ჩვენი ყურადღება მიიპყრო მის სახელზე გამოგზავ-
ნილმა გულთბილმა და მეგობრულმა წერილმა. იგი დათარიღებული
იყო 1956 წლით და მიწერილი ჰქონდა ავტორის მისამართი: „ზაპორო-
ჟიე, ბ. ს.“ ამ მისამართით ჩვენ მიერ გაგზავნილი წერილის პასუხმა
დაიგვიანა და მისამართის სისწორეში კვლავ დავეჭვდით. გავიდა ხანი
და სრულიად მოულოდნელად მივიღეთ საკმაოდ ვრცელი პასუხი, რო-
მელსაც თან ახლდა ფოტოსურათი.

„... დიდი სიამოვნება მომგვარა თქვენმა წერილმა, ცნობამ აკი-
მოვკისა და ჩემი ბახმაროს, ჩოხატაურელი მშრომელების სოცშეჯიბ-
რებაში ჩაბმამ, მე მზადა ვარ, კვლავ წავიმუშაო ბახმაროში, რომელ-
თანაც დაკავშირებულია ჩემი ცხოვრების ყველაზე ძვირფასი წლები.
ბახმაროში ერთი წლის განმავლობაში მუშაობის შემდეგ მე გავხდი
ნამდვილი ქართველი. 75 წელი თქვენთან ხომ სიცოცხლის ხანგრძლი-
ვობის საშუალო მიჯნაა, რომელსაც მე უკვე გადავაბიჯე და რომლის-
თვისაც არც ერთ ჩემს მეგობარს არ მიუღწევია“.

ბორის სერგის ძე გავრილენკო დაიბადა პოლტავის გუბერნიის
სოფ. ოპოშნიაში, ფერშლის ოჯახში. 1926 წელს დაამთავრა დნეპრო-
პეტროვსკის სამედიცინო ინსტიტუტი. მუშაობდა ჯერ უზნისა და შემ-
დეგ სამხედრო ექიმად, ხოლო უფრო გვიან ხარკოვისა და უკრაინის
ორთოპედისა და ტრავმატოლოგიის ინსტიტუტში ასისტენტად. 1932
წელს მას მიანდეს ჩვენი ქვეყნის ყველაზე მაღალმთიანი კურორტის
ბახმაროს საზამთრო-სამეცნიერო ექსპედიციის ხელმძღვანელობა.
აღნიშნული ექსპედიციის შედეგად მიღებული მდიდარი მასალა საფ-
უძვლად დაედო მის სადისერტაციო ნაშრომს, რისთვისაც 1937 წელს
მიენიჭა მედიცინის მეცნიერებათა კანდიდატის ხარისხი.

დნეპროპეტროვსკის გიგანტის მშენებლობის პერიოდში იგი სათავეში

¹⁸ საქართველოს სსრ კურორტოლოგიის ინსტიტუტი, ბიულეტენი, № 7—8, 1939.



მეორე ექსპედიციის მონაწილენი:
მარცხნიდან: ვ. შალვაშვილი, მ. ბაბიანი და ხელმძღვანელი ბ. გავრილენკო.

ჩაუდგა სამედიცინო სამსახურსა და შეუდგა ექიმ-ტრავმატოლოგთა კადრების მომზადებას.

ბ. გავრილენკომ მონაწილეობა მიიღო თეთრფინელების წინააღმდეგ ბრძოლაში, სადაც ხელმძღვანელობდა საევაკუაციო ჰოსპიტლის ქირურგიულ განყოფილებას, ხოლო დიდ სამამულო ომში იყო მთელი რიგი ჰოსპიტლების წამყვანი ქირურგი. ომის დამთავრების შემდეგ მისთვის ჩვეული ენერგიით ითავა ზაპოროჟიეს ოლქის ორთოპედიისა და ტრავმატოლოგიის სამსახურის აღდგენა.

ბ. გავრილენკო 1950 წელს აირჩიეს უკრაინის ორთოპედიისა და ტრავმატოლოგიის ექიმთა დახელოვნების ინსტიტუტის დოცენტად, ხოლო 1955 წელს დაინიშნა ზაპოროჟიეს ორთოპედიისა და ტრავმატოლოგიის ინსტიტუტის კათედრის გამგედ.

1956 წელს მისი ინიციატივით დაარსდა ორთოპედიულ-ტრავმატოლოგიური საოლქო საზოგადოება და დღემდე მისი უცვლელი ხელმძღვანელია. 45 წლის მანძილზე მედიცინის მეცნიერებათა დოქტორმა პროფესორმა ბ. გავრილენკომ გამოაქვეყნა 80-მდე სამეცნიერო შრომა, აღზარდა სპეციალისტების მრავალრიცხოვანი არმია, მათ შორის ორი დოქტორი და ოთხი კანდიდატი. საექიმო და საზოგადოებრივი მოღვაწეობისათვის მიღებული აქვს მთავრობის ჯილდოები. 1973 წელს

ეურნალმა «Ортопедия, травматология и протезирования» (№ 3) ვრცელი სტატია მიუძღვნა აღიარებულ სპეციალისტს. მისი მუშაობის საზოგადოებრიობა გულთბილად ულოცავდა მას დაბადების 70 წელს.

მესამე სამეცნიერო (კლინიკური) ექსპედიცია

ადამიანის ორგანიზმზე ბახმაროს კლიმატის გავლენის შესწავლას მიუძღვნა თავისი გამოკვლევები სპეციალისტების ჯგუფმა, რომლებიც 1933—1934 წლებში თბილისის კურორტოლოგიის ინსტიტუტის დავალებით მიაგლინეს ექიმ ა. კანდელაკის ხელმძღვანელობით. ქვემოთ მოგვყავს ამ კლინიკური ექსპედიციის მონაწილეთა დასკვნები, რომლებიც მოხსენდა ინსტიტუტის სამეცნიერო საბჭოსა და გამოქვეყნდა 1939 წლის № 7—8 ბიულეტენში. ექიმები პ. ნანეიშვილი და ვ. ვახაძე ბახმაროს პოლიკლინიკის ბაზაზე 20—25 დღის განმავლობაში აწარმოებდნენ დაკვირვებას 20 ბავშვზე (მათ შორის 15 ვაჟი), რომლებიც დაავადებულნი იყვნენ ტუბერკულოზის სხვადასხვა ფორმით.

მათი დაკვირვებები დასკვნების სახით რამდენიმე პუნქტად ჩამოყალიბდა:

1. ბახმაროს შესახებ გავრცელებული შეხედულება, რომ აქ ერთი თვის მკურნალობა სხვა კურორტებთან შედარებით ძალზე ეფექტური და შედეგიანია, საგსებით დასტურდება. განსაკუთრებით თვალსაჩინოა ლიმფური ჯირკვლების ზომის სწრაფი შემცირება, მცირე დროის მონაკვეთში ტუბერკულოზური ალერგიისა და ედრ-ის მაჩვენებლების გაუმჯობესება; 2. ცალკეულ შემთხვევაში წონისა და სისხლის ინგრედიენტების გამოსწორების არაჩვეულებრივი კარგი შედეგები იმის თავმდები უნდა იყოს, რომ შესაფერის პირობებში ფიზიკური განვითარების მხრივ ჩამორჩენილი ბავშვებისათვის ბახმარო საუკეთესო ადგილს უნდა წარმოადგენდეს¹⁹.

ამავე პერიოდში სისხლის მიმოქცევის ორგანოთა ფუნქციონალურ მდგომარეობაზე დაკვირვებას აწარმოებდა ექიმი ი. ცინცაძე²⁰. მისი აზრით, მთის ჰავის გავლენა ადამიანის ორგანიზმზე და, კერძოდ, სისხლის მიმოქცევის ორგანოებზე, გამოწვეულია ჟანგბადის სიმცირით. ამიტომაც, რომ ბახმაროში ავადმყოფებს აღენიშნებათ პულსის მომატება. ამის შედეგად შეიძლება განვითარდეს გულის კუნთის ჰიპერტროფია. მაგრამ აკლიმატიზაციის პერიოდში სისხლის მიმოქცევის

¹⁹ საქართველოს სსრ კურორტოლოგიის ინსტიტუტი, ბიულეტენი, № 7—8, 1939.

²⁰ პროფესორი ი. ნ. ცინცაძე, ცნობილი სპეციალისტი, თერაპევტი, გარდაიცვალა 1980 წ.

ორგანოების მხრივ აღნიშნული ცვლილებები კლებულობს, ხდება ისიც, რომ პულსის სიხშირე კლებულობს და სისხლის წნევაც ნორმალური ხდება. ექიმი ი. ცინცაძე დაკვირვებას აწარმოებდა 20 ავადმყოფზე, რომლებსაც ექიმების მიერ საერთოდ აკრძალული ჰქონდათ მაღალმთიან კურორტებზე ასვლა, აქედან 10 სანატორიულ ბაზაზე მკურნალობდა და 10 პოლიკლინიკაში. იგი დაწვრილებით გვაცნობს 5 ავადმყოფის ისტორიას, რომელთაგან ოთხს აშკარად გაუმჯობესებული მდგომარეობა აღენიშნებოდა. მხოლოდ ერთის (ქრონიკული ნეფრიტით დაავადებულის) სისხლის მიმოქცევა და წნევა გაუარესდა. აქედან ი. ცინცაძე ასკვნის:



ი. ცინცაძე—მესამე ექსპედიციის მონაწილე

1. კურორტ ბახმაროზე გულ-სისხლძარღვთა დაავადების დროს გულის ფუნქციონალური მდგომარეობა არ ირღვევა;

2. გულით დაავადებულნი ბახმაროში, საერთოდ, გულს არ უჩივიან და თუ ადრე უჩიოდნენ, იქ ასვლისთანავე იგი სრულიად ქრება, ხოლო ნევროზული მოვლენები საგრძნობლად მცირდება;

3. ბახმაროში მკურნალობის შედეგად სისხლის მაქსიმალური წნევა სხვადასხვა ეტიოლოგიის კარდიოსკლეროზით დაავადებულებში კლებულობს, მინიმალური კი ან მცირედ კლებულობს, ან უცვლელი რჩება, ხოლო იქ, სადაც გულის კუნთის დეგენერაციული ცვლილებებია და სისხლის წნევა დაბალია, არტერიული სისხლის წნევა მატულობს მცირედ ან უცვლელი რჩება;

4. ბახმაროში ამოსვლის პირველ დღეებში ზოგჯერ გულის მძიმე დეგენერაციული ცვლილებების დროს შეიძლება მივიღოთ ბრადიკარდია;

5. კურორტი ბახმარო შეიძლება არ აეკრძალოს გულით დაავადებულთა იმ ნაწილს, რომელიც კომპენსაციის პერიოდში იმყოფება;

6. ქრონიკული ნეფრიტით დაავადებულთათვის კურორტი ბახმარო წინააღმდეგ ნაჩვენებია.

ექიმი გ. გრიგორაშვილი დაკვირვებას აწარმოებდა 47 ავადმყოფზე. მას აინტერესებდა როგორ გავლენას ახდენდა ბახმაროს კლიმატი ვეგეტატიურ ნერვულ სისტემაზე. შედეგები ასეთია: 47 ავადმყოფიდან 12-ს, ჰიპერტონიული სნეულებით დაავადებულს, სისხლის წნევა დაუქვეითდა, ხოლო 10 ავადმყოფს, რომელთაც მაქსიმალური და საშუალო წნევა დაქვეითებული ჰქონდათ, მოემატა და ნორმას მიუახლოვდა.

მიღებული შედეგების საფუძველზე ავტორი ასკვნის:



1. კურორტი ბახმარო ვეგეტატიური ნერვული სისტემის ფუნქციის მოვლენებს ათანაბრებს და უახლოვებს ნორმალურ მდგომარეობას, რაც უნდა აიხსნას კურორტ ბახმაროს ზღვისა და მთის ნაზავი ჰავის ზეგავლენით;

2. მიუხედავად გავრცელებული აზრისა, რომ ფუნქციონალური მოშლილობით გამოწვეული ჰიპერტონიული დაავადებებით შეპყრობილი ავადმყოფები არ უნდა იგზავნებოდნენ მაღალმთიან კურორტებზე, კურორტი ბახმარო ასეთ ავადმყოფებზე კეთილისმყოფელ გავლენას ახდენს;

3. დაკვირვება ცხადყოფს, რომ ბახმაროს მრავალმხრივი სამკურნალო ეფექტი სხვადასხვა დაავადებისას უნდა მიეწეროს ვეგეტატიური სისტემის ტონუსის გამოსწორებას.

თუ როგორ შედეგს იძლევა ბახმაროზე ავადმყოფთა მკურნალობა სისხლის წითელი ბურთულების რეგენერაციის დინამიკის თვალსაზრისით, ეს კარგად ჩანს მ. ბერიძე-გრიგორაშვილის დაკვირვებებიდან:

1. სისხლის წითელი ბურთულების მომატების რეგენერაცია ახასიათებს ყველა გამოკვლეულ ჯგუფს. რეგენერაცია შედარებით სწრაფად ხდება მაღარიით დაავადებულთა შორის;

2. ყველა ჯგუფში ერთროციტების რიცხვის გამრავლებასთან ერთად აღინიშნება ახალგაზრდა ფორმების რეტიკულოციტების მომატება, უკანასკნელი მაქსიმუმ გამრავლებას ტუბერკულოზთა და ჯანსაღთა ჯგუფში მე-4 კვირაზე იძლევა, მაღარიით დაავადებულთა ჯგუფი კი, ქინაქინით მკურნალობის ჩატარების შემდეგ, მე-2 კვირაზე;

3. ტუბერკულოზური ტოქსემია ყოველ სტადიაში არ ჯაბნის სისხლის წარმომშობი ორგანოების ფუნქციას, ვინაიდან სისხლის წითელი ბურთულების რეგენერაცია ამ ჯგუფის ავადმყოფებში ცოტათი თუ განდრჩევა ჯანსაღთა ჯგუფისაგან, განსაკუთრებით თუ ადგილი არა აქვს მკაფიოდ გამოხატულ ანემიას;

4. კურორტ ბახმაროს პირობებში ქინაქინით მკურნალობასთან ერთად სისხლის წითელი ბურთულების სწრაფი რეგენერაცია ხდება მაღარიის ისეთ შემთხვევაშიც კი, როდესაც მკაფიოდ არის გამოხატული ანემია.

ბახმაროზე ხანმოკლე მკურნალობა კი აუმჯობესებს მაღარიით დაავადებულთა სისხლის საერთო შემადგენლობას;

5. ტუბერკულოზის ღია პროცესით დაავადებულნი კლინიკური გაუმჯობესების დროს იძლევიან მკაფიოდ გამოხატულ სისხლის წითელ ბურთულების რეგენერაციას. ამას ადგილი აქვს აგრეთვე იმ

შემთხვევაშიც, როდესაც პროცესი უარესდება, თუმცა ერთი-
ტების დალექვის სიჩქარე ერთსა და იმავე დონეზე რჩება, ერთ-
მის ფარგლებს მარტო გამოკეთების შემთხვევაში აღწევს.

ფრიად საინტერესოა მეტეოროლოგების **გ. ჭირაქაძისა** და **ა. ლია-
ტოვსკის** მიერ იმ ხანებში ბახმაროს თოვლის საბურველისა და მისი
რეჟიმის შესახებ ჩატარებული გამოკვლევები. როგორც ცნობილია,
ბახმარო სხვა მაღალმთიან კურორტებისაგან მკვეთრად განსხვავდე-
ბა თავისი კლიმატით, ზღვასთან სიახლოვის გამო. ამასთან ერთად
დიდი მნიშვნელობა ენიჭება თოვლის საფარველის სისქეს, მის ხან-
გრძლივობას, სტრუქტურასა და საშუალო ტემპერატურას, რამდენა-
დაც ყოველივე ამაზე ბევრადაა დამოკიდებული კურორტის განვითა-
რებისა და განაშენიანების შესაძლებლობანი. სწორედ ასეთ გამოკ-
ვლევებზეა დაფუძნებული მუდმივმოქმედი სამკურნალო დაწესებუ-
ლებების მშენებლობა, განსაკუთრებით კი საზამთრო სპორტული და
ტურისტული ბაზების მშენებლობა.

ავტორებმა გამოიყენეს 1932—40 წლების მონაცემები. მათი დაკ-
ვირვებებით ბახმაროში თოვლის საბურველი იქმნება დაახლოებით
ნოემბრის მესამე დეკადაში (კურორტის ტერიტორიის მნიშვნელო-
ვანი ნაწილი თოვლისაგან უმეტესად მაისის პირველ დეკადაში თავი-
სუფლდება). თოვლის დაგროვება გრძელდება მარტის შუა რიცხვე-
ბამდე და ამ დროს აღწევს თავის მაქსიმალურ სიმაღლეს. თოვლის
დნობა, რაც დამოკიდებულია გაზაფხულის თერმული რეჟიმის გან-
მტკიცებაზე, იწყება დაახლოებით აპრილის მესამე დეკადიდან და
გრძელდება მაისის პირველ დეკადამდე (ცხრილი 3).

ეს გამოკვლევები იძლევა საფუძველს დავასკვნათ, რომ კურორტ
ბახმაროს რეჟიმი შემდეგნაირად ხასიათდება:

1. თოვლის საბურველის დიდი სისქე იქმნება ნოემბრის მეორე
ნახევარში და ქრება მაისის პირველ ნახევარში, თოვლის საბურვე-
ლის მაქსიმალური სისქე საკურორტო ზონაში 3 მეტრამდე აღწევს;

2. უარყოფითი საშუალო თვიური ტემპერატურა უდრის 4°C -დან
 6°C -მდე, აბსოლუტური მინიმალური ტემპერატურა — 1°C -ს;

3. ხშირია დათბობა (ლელმი), რაც უმეტესად გამოწვეულია მზის
სხივების მოქმედებით;

4. დღის საშუალო მზის ნათების ხანგრძლივობა უდრის 3,5—4,0
საათს;

5. ზამთრის მზიანობა, ამასთან მაღალი სუსხიანობა და სუსტი ქა-
რები საშუალებას იძლევა ფართოდ და ეფექტურად გამოვიყენოთ
მეტეოროლოგიურ ფაქტორთა კომპლექსი ჰელიოთერაპიისათვის;

6. დიდი თოვლის საბურველი იწვევს შენობის სახურავებზე დიდ
დაწოლას, ზოგან წნევა 800 კგ/მ^2 -მდე აღწევს. სახურავების გვერდე-

კურორტ ბახმაროს კლიმატურ ელემენტთა წლიური მერყეობა

თვეები

I	II	III	IV	V	VI	VII	VIII	IX	X	XI	XII	წლიური
ზაფხულის საშუალო თვიური და წლიური ტემპერატურა												
-5,2	-4,8	-2,3	2,5	7,3	10,4	12,8	13,4	9,5	6,0	1,2	-2,7	4,0
საშუალო მინიმუმი												
-9,2	-9,0	-6,8	-1,0	2,8	5,8	8,4	8,8	5,4	1,7	-2,4	-6,3	-0,2
აბსოლუტური მინიმუმი												
-30	-27	-25	-18	-10	-2	-1	-1	-6	-14	-22	-26	-30
საშუალო მაქსიმუმი												
-0,8	-0,3	2,4	7,2	12,1	15,1	17,4	18,8	15,0	11,1	6,1	1,9	8,8
აბსოლუტური მაქსიმუმი												
14	14	20	20	24	28	30	31	28	23	18	14	31

აბსოლუტური სინოტივე

3,1	3,1	3,5	4,9	7,1	9,7	12,0	11,6	8,8	6,2	4,8	3,6	6,5
-----	-----	-----	-----	-----	-----	------	------	-----	-----	-----	-----	-----

ფარდობითი ტენიანობა

73	34	72	67	70	76	80	78	77	72	71	70	7,3
----	----	----	----	----	----	----	----	----	----	----	----	-----

ნაღებების საშუალო თვიური ჭამი

209	203	179	87	96	126	107	114	153	214	201	185	1869
-----	-----	-----	----	----	-----	-----	-----	-----	-----	-----	-----	------

თოვლის საბურველის საშუალო დეკადური სიმაღლე (ს. მ)

IX	IX	X	XI	XII	I	II	III	IV	V				უკვლავ მაღალი საშ. მაქს. მინიმუმი 251 516 118
1	9	18	92	144	200	225	144	22	—	—	—	—	თოვლიან დღეთა რიცხვი 189

თოვლის გარენის თარიღი
საშ. აღზე გვიან
11/X 14/IX 15/XI
მდგრადი თოვლის გარენა
საშ. აღზე გვიან
16/XI 29/IX 11/XII

თოვლის გაქრობის თარიღი
საშ. აღზე გვიან
20/V 29/IV 11/VI
მდგრადი თოვლის დაშლა
საშ. აღზე გვიან
12/V 6/IV 5/VI

ნალექიან დღეთა რიცხვი

I	II	III	IV	V	VI	VII	VIII	IX	X	XI	XII	
19,2	18,1	18,9	15,3	17,5	18,1	17,6	15,6	15,9	15,9	14,7	16,5	წლიური 203

ნათელ დღეთა რიცხვი

4,1	3,4	3,6	4,1	3,8	4,1	4,4	6,4	8,5	7,6	7,1	5,4	62
-----	-----	-----	-----	-----	-----	-----	-----	-----	-----	-----	-----	----

მოდრუბლულ დღეთა რიცხვი

13,3	12,6	13,8	11,1	8,8	8,4	11,0	9,2	8,8	8,6	9,7	11,6	127
------	------	------	------	-----	-----	------	-----	-----	-----	-----	------	-----

მოდრუბლულობა (ბალებში)

6,7	6,8	6,9	6,3	6,1	5,8	6,2	5,6	5,1	5,2	5,7	6,1	6.0
-----	-----	-----	-----	-----	-----	-----	-----	-----	-----	-----	-----	-----

მზის ნათების ხანგრძლივობა (საათებში)

101	104	151	186	209	220	206	213	185	172	130	98	1975
-----	-----	-----	-----	-----	-----	-----	-----	-----	-----	-----	----	------

უშვეო დღეთა რიცხვი

9	9	6	2	3	3	3	2	2	5	5	9	58
---	---	---	---	---	---	---	---	---	---	---	---	----

ქარის საშუალო სიჩქარე (მ/წმ.)

3,0	3,2	2,5	2,4	1,8	1,6	1,5	1,6	1,4	2,0	2,2	2,5	22
-----	-----	-----	-----	-----	-----	-----	-----	-----	-----	-----	-----	----



ნის ექსპოზიცია და ქართი გამოწვეული თოვლის განაწილება იწვევს შენობის არათანაბარ დატვირთვას;

7. აჭარა-გურიის მთაგრეხილის დასავლეთი ნაწილისათვის, თოვლ-დაგროვების თვალსაზრისით, ბახმარო მიჩნეულად უნდა იქნეს ტიპურად. ამ რაიონში სინოტივის ხარისხისა და მდინარეთა კვების საკითხის გარკვევა შესაძლებელია ბახმაროს მეტეოროლოგიური სადგურის მასალების საფუძველზე;

8. ამჟამად კურორტი ბახმარო სამკურნალო მიზნით გამოყენებულია მარტო ზაფხულის თვეებში. ზამთრის პერიოდის ხელშემწყობი კლიმატური პირობები კი იძლევა საშუალებას — გავაფართოოთ კურორტით სარგებლობის ვადები, გადავაქციოთ იგი მაღალმთიან საზამთრო კურორტადაც.

აი, რას ამბობს ბახმაროს თავისებური მეტეოროლოგიური პირობების შესახებ ი. ქურდიანი გ. მქავანაძის წიგნში „აგარაკი ბახმარო“. „ბახმაროს გარს ახვევია ჰაერის ისეთი ფენები, სადაც ძალიან ხშირად შავი ზღვიდან წამოსული სუსტი ციკლური დეპრესიები მალე ქრება და მოძრობისას ვერ ითმენს ბახმაროს სიმაღლის ჰაერის ფენებს ქვედა ფენების საერთო ცირკულაციაში. ძალიან ხშირად „მზის ჩასვლის“ სანახავად წასულთ გაცრუებით იმედი, რადგან ამ დროს ბარი დაფარული ყოფილა ღრუბლებით, მაშინ როდესაც ბახმაროს ცის თაღზე არცერთი ღრუბელი არ ჩანდა და ჩამავალი მზე განაგრძობდა ცხოველმყოფელი სხივების გზავნას“²¹.

ჩვენ შევისწავლეთ ბახმაროს მეტეოროლოგიური სადგურის მასალები 1939 წლიდან 1964 წლის ჩათვლით, შემდეგ კი 1964 — 1979 წლებში დაკვირვება უშუალოდ ვაწარმოეთ და აი, რა გვიჩვენა მან: ბოლო 40 წლის მანძილზე პირველი თოვლი ბახმაროში სექტემბრის თვეში მოვიდა 10-ჯერ, ოქტომბერში — 26-ჯერ, ნოემბერში — 4-ჯერ. ასევე: 40 წლის მანძილზე ბახმაროში თოვლი საბოლოოდ დადო სექტემბერში — ერთხელ (1941 წ. 29 IX), ოქტომბერში — 17-ჯერ, ნოემბერში — 16-ჯერ, დეკემბერში — 7-ჯერ. მაშასადამე, კურორტზე სამშენებლო-კეთილმოწყობითი სამუშაოების წარმოება შესაძლებელია სექტემბრის თვის ჩათვლით.

1939—1979 წლებში თოვლის საბოლოო დადნობა მოხდა აპრილის თვეში 2-ჯერ, ისიც თვის მეორე ნახევარში, ხოლო დანარჩენ 38 წლის მანძილზე მაისის მეორე ნახევარში. მაშასადამე, მთელი 5 თვე (მაისი-სექტემბერი), ყველაფერი თუ კარგად იქნება ორგანიზებული, მშენებლობა შეიძლება ვაწარმოოთ შეუწყვეტლივ.

²¹ გ. ა. მქავანაძე. აგარაკი ბახმარო, თბილისი, 1926.



გრ. გურგენიძე — მეოთხე
ექსპედიციის ხელმძღვა-
ნელი.

ლ. ჭიქია — ორდინატორი

1939 — 1979 წლების მანძილზე თოვლის მაქსიმალურმა სისქემ
1957—1958 წლებში 580 სმ-ს მიაღწია. თოვლი მოვიდა 25 ოქტომ-
ბერს და არ დამდნარა 31 მაისამდე.

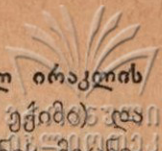
მეორე ასეთივე შემთხვევა აღინიშნა 1967—1968 წლებში, როცა
თოვლი მოვიდა 14 ნოემბერს, მიაღწია 576 სმ-ს და დადნა 1968 წლის
19 მაისს.

ამ 40 წლის მანძილზე თოვლის საბურველის სიმაღლე, როგორც
აღვნიშნეთ, 5 მეტრს ჭარბობდა 2-ჯერ, 4 მეტრს 2-ჯერ, სამ მეტრს
17-ჯერ, 2 მეტრს 13-ჯერ, ხოლო თოვლის საბურველის ყველაზე და-
ბალი მაჩვენებელი აღინიშნა 1976—1977 წლებში — 115 სმ.

მეოთხე სამეცნიერო ექსპედიცია

პროფესორ ა. ალადაშვილის მიერ მოწყობილი პირველი ექსპე-
დიციიდან 25 წლის შემდეგ, 1947 წლის 4 დეკემბერს, 9 საათზე სამ-
ტრედიიდან ბახმაროში ავტობუსით გაემგზავრა მეოთხე სამეცნიერო
ექსპედიცია (სამანქანო გზა გაიყვანეს 1946 წელს). დღის 2 საათზე
ექსპედიცია უკვე ბახმაროს პოლიკლინიკის შენობაში დაბინავდა.

მზიანი და თბილი ამინდი მხოლოდ 19 დეკემბერს შეცვალა
თოვლმა, ექსპედიცია ზამთარს ყოველმხრივ მომზადებული შეხვდა.
კურორტოლოგიისა და ფიზიოთერაპიის სამეცნიერო-კვლევითი ინსტი-



ტუტის მიერ ექსპედიციის ხელმძღვანელობა ექიმ გრიგოლ ირაკლის ძე გურგენიძეს (ამჟამად რესპუბლიკის დამსახურებული ექიმი) და ინჟინერ-ორდინატორ ლუბა პავლეს ასულ ჯიქიას (ამჟამად მედიცინის მეცნიერებათა კანდიდატი) დაევალა. ექსპედიციაში მონაწილეობდა კლიმატოლოგი რ. კავკასიძე.

სამეცნიერო ექსპედიციას უნდა შეესწავლა, თუ რა გავლენას ახდენს ბახმაროს ზამთრის კლიმატი ბრონქული ჯირკვლების ტუბერკულოზით დაავადებულ ბავშვებზე. ამ მიზნით შეარჩიეს 8-დან 16 წლამდე ასაკის 12 ბავშვი.

7 თვის განმავლობაში (1947 წლის 5/XII-დან 1948 წლის 1/VII-მდე) წარმოებულ დაკვირვებათა შედეგად ბავშვთა 75 პროცენტის მდგომარეობა მნიშვნელოვნად გაუმჯობესდა. ადგილი არ ჰქონია ავადმყოფების მდგომარეობის გაუარესების ან გამწვავების არც ერთ შემთხვევას. ექსპედიციის მიერ კურორტოლოგიის ინსტიტუტში წარდგენილ მოხსენებით ბარათში ნათქვამია, რომ ბავშვთა მდგომარეობა ყოველდღიურად უმჯობესდებოდა, ხოლო მკურნალობამ ბოლო ხანებში უაღრესად დადებითი შედეგი გამოიღო.

კიდევ უფრო მეტად საინტერესო გამოდგა შორეული შედეგები. ზამთრის პერიოდში გამოჯანმრთელებული ბავშვები აღარ ავადმყოფდებოდნენ.

მეხუთე სამეცნიერო ექსპედიცია

1978 და 1980 წლების საკურორტო სეზონის განმავლობაში ბახმაროს დასასვენებელი სახლის „მზის ამოსვლის“ ბაზაზე ჩვენი რესპუბლიკის კურორტების სამეცნიერო ცენტრის, საქართველოს სსრ კურორტოლოგიის სამეცნიერო-კვლევითი ინსტიტუტის სპეციალისტთა ჯგუფმა მედიცინის მეცნიერებათა დოქტორის მერი სიმონის ასული ჯუღელისა და მეცნიერ თანამშრომლების რ. მიქაუტაძის, ე. დიდებულისა და ნ. კალანდიას შემადგენლობით მოახდინა დაკვირვება ჰიპერტონიითა და ჰიპოტონიით დაავადებულ 145 ავადმყოფზე.

ანალიზმა ცხადყო ბახმაროს კლიმატის დადებითი გავლენა ჰიპოტონიით დაავადებულთა ყველა შემთხვევაში, ხოლო ჰიპერტონიული დაავადების მხოლოდ დასაწყის სტადიებში.

არასასურველი შედეგი იქნა ფიქსირებული იმ შემთხვევაში, როცა ჰიპერტონიული დაავადება შეუღლებული იყო გულ-ფილტვის უკმარისობასთან.



ტყე, დედამიწის მწვანე სამოსი, მისი გამაკეთილშობილებელი და ფილტვებია. ის კლიმატის მარეგულირებელი, სამყაროს მასაზრდობელი და ჩვენი პლანეტის უძველესი ბინადარია. ჩვენი ქვეყნის ტერიტორიის ერთი მესამედზე მეტი ტყითაა დაფარული. ითვალისწინებს რა ტყის უდიდეს როლს ეკოლოგიურ, სამეურნეო და სოციალურ სფეროში, ჩვენი ხელისუფლება ამ დარგის განვითარებისათვის ყოველწლიურად ხარჯავს ერთ მილიარდ მანეთზე მეტს, აქედან მნიშვნელოვანი ნაწილი მოდის ტყის აღდგენით სამუშაოებზე. „...ტყე წარმოადგენს ყველასათვის ხელმისაწვდომ ერთადერთ სიკეთის წყაროს, რომლისთვისაც გულკეთილობისა თუ მუხანათობის გამო ბუნებას თავისი ფუთიანი კლიტე არ დაუდვია... ტყე წყალს ასრუტავს, რათა იდინოს მის სიღრმეში... წყლის ყოველ ჩამოვარდნილ წვეთს ტყე აკისრებს ორმაგ და სამმაგ სამუშაოს, რაც მეტია ტყე, მით უფრო ხშირად ეფინება მიწას წვიმის მეოხებით ნალექების ის მუდმივი ორასი მილიმეტრი, რომელსაც ოკეანე გვაძლევს საშუალოდ წელიწადში... ტყე გვიახლოვებს ზღვას, თვითონაც ზღვასთან არის და ღრუბლის ხომალდები ღამეს ათენებს მის მწვანე ნავმისადგომებში. სახნავი და ტყე ყველაზე მძლავრი მანქანებია, რომლებიც მზის ენერჯიასა და ნიადაგის ნაყოფიერებას გარდაქმნის ჩვენი არსებობისათვის აუცილებელ პროდუქტებად ...ჩვენს სასარგებლოდ მომუშავე მანქანათა შორის ტყე ერთ-ერთი ყველაზე დღეგრძელია. მაგრამ ყველაზე ძნელად შესაკეთებელიც“²².

ლენინური პრემიის ლაურეატის ლეონიდ მაქსიმეს ძე ლეონოვის თქმით, ტყის როლის შეუფასებლობას, მისდამი არასახელმწიფოებრივ დამოკიდებულებას შეუძლია ჩვენს პლანეტაზე „უანგზადის შიმშილიც კი გამოიწვიოს“.

ტყის უდიდეს მნიშვნელობაზე მეტყველებს მეცნიერების უკანასკნელი წლების გამოკვლევები იმის თაობაზეც, რომ დედამიწას ატმოსფეროს საჭირო უანგზადის 60 პროცენტზე მეტს ტყე აწვდის, გაწმენდილსა და გაფილტრულს, მისი ნარჩენების ფოთლებზე დალექვით, რომელსაც შემდგომ წვიმის საშუალებით გზავნის ისევ ნიადაგში. ამ წესით ყოველი ერთი ჰექტარი წელიწადში იზიდავს 50—70 ტონა მტვერს. მცენარეულობა მზის ენერჯიის დახმარებით შლის ნახშირორჟანგს, რომლისგანაც ღებულობს ნახშირბადასა და გამოყოფს ატმოსფეროში უანგზადს. ამრიგად, ტყე ატმოსფეროს ამარაგებს ბიოლოგიურად აქტიური უანგზადით, რომელიც გაჟღენთილია მსუბუქი

²² ლ. მ. ლეონოვი. რუსული ტყე, საბჭოთა საქართველო, 1962, გვ. 289.

და სწრაფი, უარყოფითად დამუხტული იონებით. სწორედ ასეთ ნივთიერებას შეუძლია მიიღოს აქტიური მონაწილეობა ადამიანისა და საერთოდ, ცხოველის ორგანიზმში მომხდარ სასიცოცხლო პროცესებში. სულ ცოტა 25 ასეთი იონი უნდა იყოს კუბურ სანტიმეტრში, რომ ადამიანს შეეძლოს სუნთქვა. ქალაქის ატმოსფეროში ის შეადგენს 400-მდე ერთეულს, ქალაქის პარკებში — 800-მდე, ზღვის სანაპიროზე — 900-მდე, ტყეში კი — 3000-მდე. ინტერესმოკლებული არ იქნება ვიცოდეთ, რომ „ერთ ძირ მუხას შეუძლია გამოყოს იმდენი ჟანგბადი, რომელიც დააკმაყოფილებს ორ ადამიანს, ხოლო ერთი ავტომანქანის მიერ ატმოსფეროში გამონაბოლქვი ნახშირჟანგის გასაწეიტრალებლად საჭიროა 150 ძირი მუხა. უფრო მეტიც, ერთი საშუალო სიმძლავრის თბოელექტროსადგური შთანთქავს იმდენ ჟანგბადს, რამდენსაც აწარმოებს ლონდონის ტყის მასივი, რომლის ფართობია 1 მილიონ 600 ათასი კვ. კილომეტრი“²³. ამდენად, ტყე უდიდესი მაცოცხლებელი ფაქტორია ჩვენს პლანეტაზე.

როგორც ირკვევა, ჩვენ ვარღვევთ ბუნების უმნიშვნელოვანეს ბალანსს, ვაწარმოებთ გაცილებით მეტ ნახშირორჟანგს, ვიდრე მისი ასიმილაცია ძალუძს მცენარეულობას. მიუხედავად ზემოთ აღნიშნულისა, როგორც ევროპაში ფართოდ ცნობილი მეტყვევე სპეციალისტი კ. უდეკოვენი ამტკიცებს, მარტო უკანასკნელ ათწლეულში მსოფლიო ტყის ფართობი განახევრდა, ანუ შემცირდა 2 მილიარდი ჰექტარით.

დედამიწის მწვანე საფართა შორის ტყეს წამყვანი როლი აკისრია, როგორც საკურორტო ფაქტორს. ის აუმჯობესებს მიკროკლიმატს, იცავს ცოცხალ ორგანიზმებს მზის მავნე გამოსხივებისაგან, ქარისაგან, ხმაურისაგან. ფოთლების შრიალი, ისევე როგორც მდინარის ხმაური, დადებით გავლენას ახდენს ადამიანის ნერვულ სისტემაზე.

ტყე შთანთქავს მავნე გაზს და სპობს მიკრობებს. ამიტომაცაა, რომ მისი მოვლა-პატრონობა, დაცვა და გაშენება ადამიანს ოდითგანვე თავის წმინდა საქმედ გაუხდია. ამაზე ხალხმა ლექსები და სიმღერები შექმნა: „ტყე შეუნახე შვილებსა, მამა ხარ, შენი ვალია...“ მეტყვევე აფციურის ეს შესანიშნავი ლექსი კიდევ უფრო დაამშვენა და უკვდავყო კომპოზიტორმა რ. ლალიძემ.

მწვანე საფარის გარეშე ძნელია საკურორტო ადგილის წარმოდგენა. იგი უდიდეს, ჩვენ ვიტყვით, გადამწყვეტ როლს ასრულებს კურორტ ბანაროს კლიმატის ჩამოყალიბებასა და სრულყოფაში. საუკუნოვანი ნაძვისა და სოჭის (ნაწილობრივ ფიჭვის) ტყის მასივი, რომელიც მწვანე ზოლად გასდევს კურორტის ირგვლივ აღმართულ მთებს, გზას უღობავს ალბური ზონიდან წამოსულ ცივი ქარების მოძ-

რაობას, ნიაღვრებსა და თოვლის ზეავეებს. ამასთან ერთად ნაძვისა და სოჭის ფისის აორთქლება კიდევ უფრო ეფექტურს ხდის კურორტის ჰავის სამკურნალო თვისებებს.

ბახმაროს ტყის ფართობი შედგება ბახმაროს, კერჩხიანისა და მუჭუთას აგარაკებისაგან და საერთო ჯამში მოიცავს 2908,7 ჰექტარს. აქედან ტყით დაფარულია 2338 ჰექტარი, რომელთა შორის კორომია 1825,6 (72,7%), ჯაგნარი და მეჩხერი — 627,0 (25,1%), ველი — 43,3 (1,8%), ნახანძრალი — 3,0 ჰექტარი.

უშუალოდ ბახმაროს ტყის ფართობი 1016,8 ჰექტარია, აქედან 985 ჰექტარი (96%) ტყითაა დაფარული, რომელთაგან უშუალო საკურორტო ზონას მიეკუთვნება 568 ჰექტარი, ხოლო დანარჩენი ახლომდებარე ფართობებს²⁴.

ჯიშთა სახეობით ბახმაროს ტყის მასივი ასე გამოიყურება: ნაძვი — 87%, სოჭი — 10%, წიფელი — 2% (სუბალპურ ზონაში).

დანარჩენ მცენარეულობას შეადგენს ჭნავი, არყი, ნეკერჩხალი, მდგნალი, პანტა, მაჯალვერი, მოცვი, ღვია და სხვ.

ბახმაროს ტყე საშუალოდ მეთექვსმეტე კლასს, 190—250 წლიანებს, მიეკუთვნება (67%), რაც მიგვანიშნებს საკმაო სიბერეზე. ტყის სიხშირეც უარყოფით სურათს იძლევა.

ბახმაროს ტყის მასივის დღევანდელი მდგომარეობა სრულებით არ იძლევა დამშვიდების საფუძველს. გაიზარდა სიმეჩხერე, სიბერე, შეინიშნება ქერქიჭამიას გამრავლება, აღმონაცენის შემცირება, რაც უსისტემო ჭრების, კერძო და საუწყებო პირუტყვის თარეშის შედეგია.

მოხშირდა ბენზოხერხის მფლობელთა რიცხვი. თითქოს ამაზე დაუწყებია მორის ფოცხიშვილს თავისი ლექსი, თითქოს გულით უგრძენია პოეტს ჩვენი ტყეების გაჭირება... „ტყეში ზუზუნებს ელექტროხერხი, ტყეს ენატრება ჭკვიანი გლეხი...“²⁵

გადაუდებელ ამოცანად უნდა მივიჩნიოთ ბახმაროში და მის შემოგარენში სამასალე მერქნის ყოველგვარი დამზადების კატეგორიული აკრძალვა, უკომპრომისოდ გატარდეს მოქმედი კანონი ტყის ხელმყოფთა წინააღმდეგ. უნდა აიკრძალოს პირუტყვის თარეში. გატარდეს ქმედითი პროფილაქტიკური ღონისძიება ტყის ხელოვნური გაშენებისა და მისი დაცვისათვის.

ბახმაროს ტყის საკითხს თავის დროზე სწავლობდნენ ცნობილი სპეციალისტები ზ. ქურდიანი, ვ. ფიგუროვსკი, ვ. გულისაშვილი და სხვ.

²⁴ 1958 წელს საქართველოს სსრ სატყეო სახელმწიფო კომიტეტში წარმოდგენილი სპეციალური კომისიის მიერ აღწერილი მასალები.

²⁵ მ. თ. ფოცხიშვილი. ცის გახსნა, მერანი, 1970, გვ. 275.

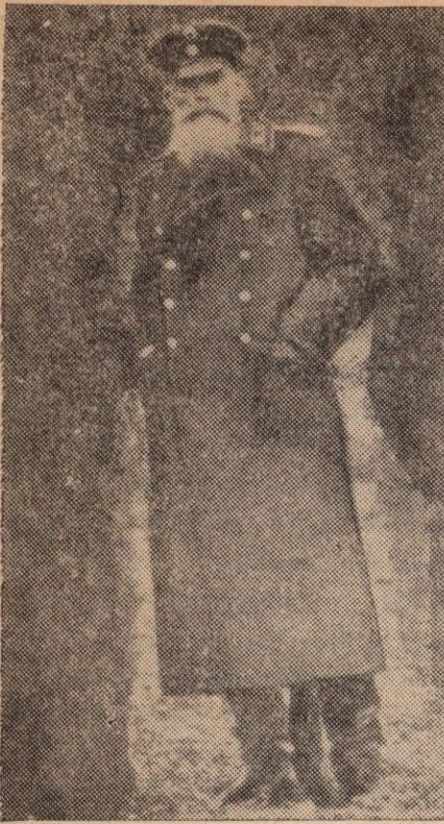
საქართველოს სსრ მეცნიერებათა აკადემიის აკადემიკოსის ვ. გულისაშვილის აზრით, ბახმაროს ტერიტორია, რომლის სამხრეთი ფეხები დობები დაფარულია სოჭით, ხოლო ჩრდილოეთისა და ჩრდილო-აღმოსავლეთისა ნაძვით, საკმაოდ გამეჩხერებული და გადაბერებულია, რაც არასწორი ექსპლუატაციის შედეგია. „ბახმაროს ტყეები თავისი შემადგენლობით (ნაძვნარი, სოჭნარი) აუცილებლად მეორადი მოვლენაა და შედეგია ჯიშთა ცვლისა. მანამდე აქ განვითარებული იყო ფიჭვნარი ტყეები, რომლის ნაშთი ბახმაროს მიდამოებში აქა-იქ ახლაც მოიპოვება (ბაისურაში)... ფიჭვი საკუთარი საბურველის ქვეშ ძნელად განახლდება, რადგან იგი სინათლის ჯიშია და აღმოცენება-განახლებისათვის მოითხოვს დიდ განათებას... ფიჭვი ნაძვნარ-სოჭნარის ქვეშ სრულებით ვერ დასახლდება და საბოლოოდ განიდევნება. სამაგიეროდ, ფიჭვნარის ქვეშ თავისუფლად და ადვილად განახლდებიან ნაძვი და სოჭი, როგორც ჩრდილის ამტანი ჯიშები. ერთხელ დასახლებული ნაძვი და სოჭი იზრდებიან, მიეწევიან ფიჭვს და სცვლიან მას... მხოლოდ ტყის ხანძარს ან ქარტეხილობას შეუძლია ფიჭვი აღადგინოს, რომლის შედეგად დარჩენილ ღია ადგილზე ადვილად სახლდება, რადგან ის არ ზიანდება ადრეული და გვიანი ყინვებისაგან, როგორც ეს მოსდით ნაძვსა და სოჭს“. ვ. გულისაშვილის აზრით, „ბახმაროში მიზანშეწონილია ფიჭვის ხელოვნურად აღდგენა“. ბახმაროში ტყის საფარისა და ალპური ზონის ქვემოთ დაწევის მიზეზად აკადემიკოსი თვლის „ადამიანს და მის მოქმედებას“, ტყის აღდგენის გადაუდებელ ღონისძიებად მიაჩნია „ჭრებისა და ძოვების კატეგორიული აღკვეთა და გამძლე ჯიშების ფიჭვის, არყის და მთის ნეკერჩხლის გაშენება“²⁶.

ბახმაროს ტყეებს გასულ საუკუნეებში ერისთავები, მაჩაბლები, კეკელიძეები და ნაკაშიძეები ფლობდნენ.

ტყის ფართობი შედგებოდა ორი უბნისაგან — მეწიეთისა და ასკანის აგარაკებისაგან. 1864 წელს ორივე უბანი გადაეცა გურიის მეტყევეს ოკინჩინს, მაგრამ ჩოხატაურელმა მიხეილ ერისთავმა მაინც მოახერხა მისი ნაწილის თავის გამგებლობაში დატოვება. 1872 წელს ოზურგეთის მაზრის უფროსის, მუხრანსკის თანხმობით, საეკლესიო მამულების მმართველმა ბლადოჩინმა ქიქოძემ ბახმაროს ტყე გადასცა გურიის მეტყევეს, მარდანოვს. ასე ხელიდან ხელში გადადიოდა ბახმაროს სააგარაკო ტყე ათეული წლების მანძილზე.

როგორც იქნა, ბახმაროს ტყეს გამოუჩნდა მზრუნველი ადამიანი, რომელიც კურორტის ისტორიაში მეტად თვალსაჩინო პიროვნებად გვევლინება.

²⁶ საქართველოს სსრ კურორტოლოგიის ინსტიტუტი, 1939, ბიულეტენი № 7—8, გვ. 60.



ი. ქიქოძე — ცნობილი მეტყევე, გურიის სატყეოს უფროსი

1876 წელს გურიის მეტყევედ დაინიშნა აქაური მკვიდრი იოსებ ათანასეს ძე ქიქოძე.

იოსებ ათანასეს ძე ქიქოძე დაიბადა 1846 წლის 28 თებერვალს ოზურგეთის მაზრის სოფელ ბახვში. დაწყებითი სწავლა მიიღო თავისი ბიძის გაბრიელ ეპისკოპოსის ოჯახში. ბეჯითმა და შრომისმოყვარე იოსებმა წარჩინებით დაამთავრა ქუთაისის სემინარია და 1871 წელს სწავლა განაგრძო პეტერბურგის სატყეო აკადემიაში.

1875 წელს ი. ქიქოძემ დაამთავრა პეტერბურგის სატყეო აკადემია და დაინიშნა ქუთაისის მიწათმოქმედებისა და ქონებათა სამმართველოს უმაღლესი ჩინოვნიკის თანამდებობაზე, ხოლო მომდევნო წელს დაევალა გურიის ტყის აღწერა. ამის შემდეგ დაინიშნა შორაპნის მეტყევედ²⁷.

1876 წელს ი. ქიქოძე გადაიყვანეს გურიის მეტყევის თანამდებ-

ობაზე. აქედან იწყება მისი ხანგრძლივი და შეუპოვარი ბრძოლა გურიის იმ დიდგვაროვანთა წინააღმდეგ, რომლებიც წლების განმავლობაში ავრცელებდნენ თავიანთ ზედამხედველობას ბახმაროს ტყეზე. 1880 წელს ოზურგეთის სამოქალაქო სასამართლოში შეიტანა სარჩელი იმის თაობაზე, რომ აღედგინათ სახალხო მმართველობა ბახმაროს ტყეზე. სახალხო მმართველობის ეს წესი დაარღვიეს თომა და დავით ერისთავეებმა 1884 წლის შემოდგომაზე. ი. ქიქოძემ ბახმაროს ტყელ მიუჩინა შეიარაღებული მცველები. მალე იმასაც მიაღწია, რომ ბახმაროს ტყე სახალხო კუთვნილებად გამოცხადდა. მაგრამ დავა ამით არ დამთავრებულა. 1887 წელს დავით, თომა და გრიგოლ ერისთავეებმა, ლიდა მაჩაბელმა და მისმა მეუღლემ მამუკა სანიკიძემ კვლავ აღძრეს საკითხი, რათა ქუთაისის საგუბერნიო ქონებათა სამმართველოს ეცნო მათი უფლებები ბახმაროს ტყის ფართობის ნაწილზე, მაგრამ

²⁷ საქართველოს არქივის ფონდი 113, საქმე 258, აღწ. I, კ-22-155.

ამოდ. ასე დაამთავრა საერთო და სახალხო საქმისათვის ბრძოლის საქმე ი. ქიქოძემ ხალხის სასარგებლოდ.

1891 წელს ი. ქიქოძე დაინიშნა ქუთაისის სატყეო რევიზორად და უბოძეს გენერლის ჩინი. 1909 წლიდან ი. ქიქოძე გადაჰყავთ ქუთაისის სატყეო სამმართველოს უფროსის მოვალეობის შემსრულებლად.

ი. ქიქოძემ დაუფასებელი ამაგი დასდო ბახმაროს ტყის დაცვის საქმეს. ის დაუღალავად და გულმოდგინედ იცავდა სახალხო სიმდიდრესა და შეუბოვრად იბრძოდა ხე-ტყის კერძო დამამზადებლებისა და მისი ექსპორტის წინააღმდეგ.

ი. ქიქოძემ სამშობლოს შესანიშნავი შვილები აღუზარდა. მისმა ვაჟმა ჰიდროელექტროსადგურების აღიარებულმა სპეციალისტმა ბაგრატ ქიქოძემ 30-იან წლებში, ქრისტაფორ ანდლულაძესთან ერთად, დიდი შრომა გასწია ბახვისწყლის რესურსებისა და კერძოდ, ჩაქუხას ვარდნილის გამოყენების საქმეში სამუშაოთა განხორციელებისათვის.

ი. ქიქოძე მრავალმხრივ საზოგადოებრივ მოღვაწეობას ეწეოდა. მისი ინიციატივით ჯერ კიდევ გასული საუკუნის 90-იან წლებში ოზურგეთში მოეწყო წყალსადენი, რამაც აამალა სოფლის მცხოვრებთა კეთილდღეობისა და სანიტარიული კულტურის დონე. თავის მეუღლესთან, ნატალია პლატონის ასულ მიქელაძე-ქიქოძესთან (1869 — 1952) ერთად, მან 1889 წელს სოფ. ბახვში მოაწყო აბრეშუმის პარკისაგან მზა პროდუქციის დამამზადებელი საამქრო, რომელიც საგრძნობ მატერიალურ დახმარებას უწევდა ადგილობრივ ღარიბ გლეხობას.

როცა ი. ქიქოძის პირად საქმეებს ვეცნობით, თვალწინ წარმოგვიდგება შესანიშნავი პატრიოტი, ხალხის გულშემატკეპარი და დიდი მოქალაქე. ვლადიმერ მაიაკოვსკის სახლმუზეუმში დაცულია ი. ქიქოძის პატაკი, რომელიც მუზეუმისათვის მის ვაჟიშვილს მიხეილ ქიქოძეს გადაუცია, არმაზის სამარხების დიდ ქომაგსა და მესაიდუმლეს. ეს პატაკი 1906 წლის 13 მარტს ქუთაისის სატყეო რევიზორმა ი. ქიქოძემ გადაუგზავნა ქუთაისის სახაზინო ქონებათა სამმართველოს უფროსს, ბაღდადის მეტყევის — მაიაკოვსკის მოულოდნელ გარდაცვალებასთან დაკავშირებით, მისი ქვრივისა და სამი შვილისათვის გაძლიერებული პენსიის დანიშვნის თაობაზე, რასაც მიაღწია კიდევაც. ეს თავისთავად მეტყველებს იმაზე, თუ როგორი გულისყურით ეკიდებოდა ი. ქიქოძე ქვრფ-ობლების მდგომარეობას. მისმა კაცურმა კაცობამ უდავოდ გარკვეული როლი ითამაშა მომავალი დიდი პოეტი ტრიბუნის ვ. მაიაკოვსკის ბედ-იღბლის გადაწყვეტაში.

ი. ქიქოძე ათეული წელი ემსახურა საქართველოს სატყეო მეურ-
ნეობის დაცვის საპატიო საქმეს. იგი გარდაიცვალა 1921 წლის ზაფხ-
ულში და დაკრძალულია სოფ. ბახვის ეკლესიის გალავანში.

ბახმაროს სამკურნალო ჩვენებანი

1. ტუბერკულოზური დაავადებანი:
 - ა) ფილტვის ტუბერკულოზის დახურული, კომპენსაციური ფორ-
მები;
 - ბ) ლიმფური ჯირკვლების, პლევრისა და მუცლის აპკის ქრონი-
კული ტუბერკულოზი;
 - გ) ძვლისა და სახსრების ტუბერკულოზი;
 - დ) ბავშვთა ტუბერკულოზის ინტოქსიკაციური ფორმები.
2. ფილტვების არატუბერკულოზური დაავადებანი:
 - ა) ბრონქული ასთმის მსუბუქი ფორმები;
 - ბ) ქრონიკული ბრონქიტები;
 - გ) ემფიზემა მსუბუქი ფორმით;
 - დ) არაშორსწასული ბრონქოექტაზიები.
3. მალარია, მეორადი ანემია (სისხლნაკლებობა), ქლოროზი.
4. ნევრასთენია.

წინააღმდეგ ჩვენებანი

1. გულსისხლძარღვთა სისტემის ორგანული დაავადებანი სუბკომ-
პენსაციისა და დეკომპენსაციის სტადიაში;
2. ჰიპერტონიული დაავადება;
3. აქტიური, ღია ფორმის ტუბერკულოზი;
4. ყველა ის დაავადება, რომელიც საერთოდ, წინააღმდეგ ნაჩვენებია
კურორტზე მკურნალობისათვის (სამწუხაროდ დღეისათვის ბახმა-
როში არც ერთი სახის სამკურნალო დაწესებულება არ არსებობს).

ბახმარო დღეს

ბოლო ათი წლის მანძილზე განსაკუთრებით გაძლიერდა ბახმაროს
მიმართ ინტერესი და ყურადღება. რაიონის ხელმძღვანელობის ინი-
ციატივითა და რესპუბლიკის ხელმძღვანელი ორგანოების მხარდაჭე-
რით 1968 წლის 4 ივნისს ბახმაროს ეწვია რესპუბლიკის მთავრობის

კომისია ვ. სირაძის ხელმძღვანელობით. კომისიამ გულდასმით შეისწავლა ნაბეღლავ-ბახმაროს სამკურნალო კომპლექსის განაშენიანების შესაძლებლობანი და საქართველოს სსრ მინისტრთა საბჭომ დაამტკიცა თბაზე მიიღო შესაბამისი დადგენილება. ამ დადგენილებით გათვალისწინებულია ბახმაროს განვითარების მრავალი კარდინალური საკითხის გადაწყვეტა. „საქქალაქმშენსახპროექტმა“ შეიმუშავა კურორტ ბახმაროს განვითარების გენერალური გეგმა. უუკის სახელობის ვ. ი. ლენინის ორდენისანი საკავშირო-საპროექტო და სამეცნიერო-კვლევითი ინსტიტუტის „ჰიდროპროექტის“ თბილისის განყოფილების მთავარმა ინჟინერმა პ. ჯაფარიძემ ამ გეგმაში გამოთქვა მოსაზრება კურორტ ბახმაროს დასავლეთით ჰიდროკვანძის მოწყობის შესახებ.

ბახმაროს კლიმატის შესწავლის მიზნით დიდი მუშაობა ჩატარა ი. კონიაშვილის სახელობის თბილისის კურორტოლოგიისა და ფიზიოთერაპიის სამეცნიერო-კვლევითმა ინსტიტუტმა. ინსტიტუტის სამეცნიერო ჯგუფი ყოველწლიურად ჩამოდის ბახმაროში გარკვეულ დავალებათა შესასრულებლად. 1969 წელს ივლისში ინსტიტუტის ხელმძღვანელობამ მხარი დაუჭირა ჩოხატაურის რაიონის ინიციატივას — მოეწყოთ ლანჩხუთის, მახარაძისა და ჩოხატაურის რაიონებში ტერიტორიაზე განლაგებული კურორტების დათვალიერება და ჩატარებით გაფართოებული სამეცნიერო სესია თემაზე „გურიის კურორტების პერსპექტივები“.

სესიაზე მოხსენებით გამოვიდნენ: ინსტიტუტის დირექტორის მოადგილე, მედიცინის მეცნიერებათა დოქტორი გ. უშვერიძე; მეცნიერების დამსახურებული მოღვაწეები, პროფესორები: შ. ფარჯანაძე, ა. აბულაძე, ს. ბააზოვა, გ. მეგრელიშვილი; მედიცინის მეცნიერებათა დოქტორი რ. იაშვილი; გეოლოგია-მინერალოგიის მეცნიერებათა კანდიდატი ტ. ჩიჩუა; მედიცინის მეცნიერებათა კანდიდატები ვ. გოგუაძე, მ. გიორგაძე; ლანჩხუთის რაიონმასკომის თავმჯდომარე რ. ებრალიძე; ბახმარო-ნაბეღლავის კურორტის დირექტორი ი. ცინცაძე; არქიტექტორები გ. თოთიბაძე, პ. ჯაფარიძე, გ. სალაყაია.

სესიის მონაწილეებმა გამოთქვეს აზრად გურიის კურორტების ურეკის, გრიგოლეთის, ნასაკირალის, ბახმაროსა და ნაბეღლავის საკურორტო რესურსებისა და მათ შორის კლიმატური პირობებში ღრმად შესწავლის, მათი გამოყენებისა და ათვისების შესახებ, რათა თითოეული მათგანი ჩაყენებულ იქნეს კომუნისმის მშენებელი ადამიანების ჯანმრთელობის დაცვის საქმეში. 1971 წელს „სახმშენმა“ განიხილა და დაამტკიცა ბახმაროს განვითარების გენერალური გეგმა (ავტორი არქიტექტორი გ. თოთიბაძე). ამ დადგენილებათა და გენერალური გეგმით გათვალისწინებული რიგი საკითხებისა დღეისათვის უკვე განხორციელებულია. მაგ., გაყვანილია ჩოხატაური—ბახმაროს მი-

მართულებით მაღალი ელექტროძაბვის (35,000 კვტ) გადამცემი ხაზი (1968 წ.), რომელიც მჭიდრო ვადებში ააგო ტრესტ „კავკასიელი ელექტროსმენის“ №1-მა მექანიზებულმა კოლონამ (მმართველი მ. ახალაძე) მშენებლობის მწარმოებელი მ. კალანდაძე, პროექტის ავტორი ა. ახალაძე). მშენებლობაზე დაიხარჯა 600,0 ათასი მანეთი.

საქართველოს სსრ საავტომობილო გზათა სამინისტრომ 1969 — 1972 წლებში რეკონსტრუქცია გაუკეთა 23 კილომეტრიან საავტომობილო გზას ჩოხატაურიდან ნაბელავამდე (მშენებლობის მწარმოებელი ვ. ბენდელიანი). ნაბელავაში აიგო მექანიზებული პურის საცხობი (1970 წ.), რკინა-ბეტონის ხიდები მდინარე გუბაზეულსა და საყველიაზე (1969 წ.), პოლიკლინიკა (1975 წ.), აშენდა სააბაზანო 10 აბაზანით, დაიწყო სანატორიული კომპლექსის „ნაბელავის“ მშენებლობა (1972 წ.), ჩატარდა კეთილმოწყობის სამუშაოები (მშენებლები: ვ. სიხარულიძე, ა. მგალობლიშვილი, გ. ზამბახიძე, გ. ბაბილაძე).

რაიონის თანხებით ბახმაროში აიგო კინოთეატრი 400 ადგილით (1972 წ.) და ტელესატრანსლიაცია სადგური (1973 წ.), საყოფაცხოვრებო მომსახურების სამინისტრომ ააგო ჰიგიენის სახლი (1972 წ.) 32 ადგილით (მშენებლები: კ. მგელაძე, ტ. ბოლქვაძე, ა. მგალობლიშვილი). პროფკავშირთა საქართველოს კურორტების მართვის რესპუბლიკური საბჭოს სახსრებით დაიდგა საუბნო ელქვესადგურები და მოეწყო ქუჩების განათება (1974 წ.). კარგად იმუშავა „საქმთავარ-ენერგოს“ მექანიზებულმა ტრესტმა (მმართველი მ. თავდგირიძე).

ცეკავშირმა 1975 წელს საექსპლუატაციოდ გადასცა ბახმაროში მექანიზებული პურის საცხობი 12 ტონის წარმადობით (მშენებლობის მწარმოებელი ვ. გიორგაძე).

კავშირგაბმულობის სამინისტრომ ააგო ადმინისტრაციული შენობა (1975 წ.), ხოლო საავტომობილო ტრანსპორტის სამინისტრომ ავტოპავილიონი (1978 წ.), სამუშაოს მწარმოებელი სასოფლო მშენებლობის სამინისტროს მეორე ტრესტი (მმართველი ა. დახუნდარიძე), ჩოხატაურის № 61 მოძრავი მექანიზებული კოლონა (უფროსი ვ. კარტოზია, თ. კვანტალანი).

ბახმაროში სისტემატურად ტარდება კულტმასობრივი და სპორტული ღონისძიებები. აქ მოქმედებს ბიბლიოთეკა, კინოთეატრი, სადაც ყოველდღიურად იმართება კონსერსები და ეწყობა კონცერტები თვითმოქმედი და მოწვეული ძალებით, ტარდება შეჯიბრებები ჭადრაკში და სხვ. მაგრამ ყველაზე პოპულარული და ტრადიციული ღონისძიება მაინც სპორტის ეროვნულ სახეობებში შეჯიბრებაა. 30-იან წლებში მხოლოდ ორი ცხენოსანი მახარაძელი მოისწრაფიშვილი და ხულოს წარმომადგენელი ბერიძე პაექრობდნენ. ისინი ერთი კვირით ადრე ამოვიდოდნენ დღისით, ახალგაზრდები გუნდ-გუნდად

აედევნებოდნენ ცხენოსნებს, რომ ახლოს ენახათ თვალმშვენიერი მკერდმოღერილი ცხენები და ჩაუქი მხედრები, ღამით სად მალავდნენ თავიანთ ცხენებს ანდა სად კვებავდნენ ჩრდილში მოთიბული ხასხასა ბალახით არავინ იცოდა. საცხენოსნო სპორტში შეჯიბრი ბახმაროში დიდი სახალხო დღესასწაულია და საკურორტო სეზონის მიწურულში ტარდება, მას წინ უძღვის „ცხენბურთი“, „ისინდი“, „ლელო“.

ვისაც ერთხელ უნახავს ბახმაროში დოღი, ისინდი და მარულა, შეუძლებელია ოდესმე დაავიწყდეს ეს სპორტული სანახაობები.

ახალი პრობლემის წინაშე

მეათე ხუთწლედში მომწიფდა აზრი ათვისებულ იქნეს ბახმარო ზამთარში.

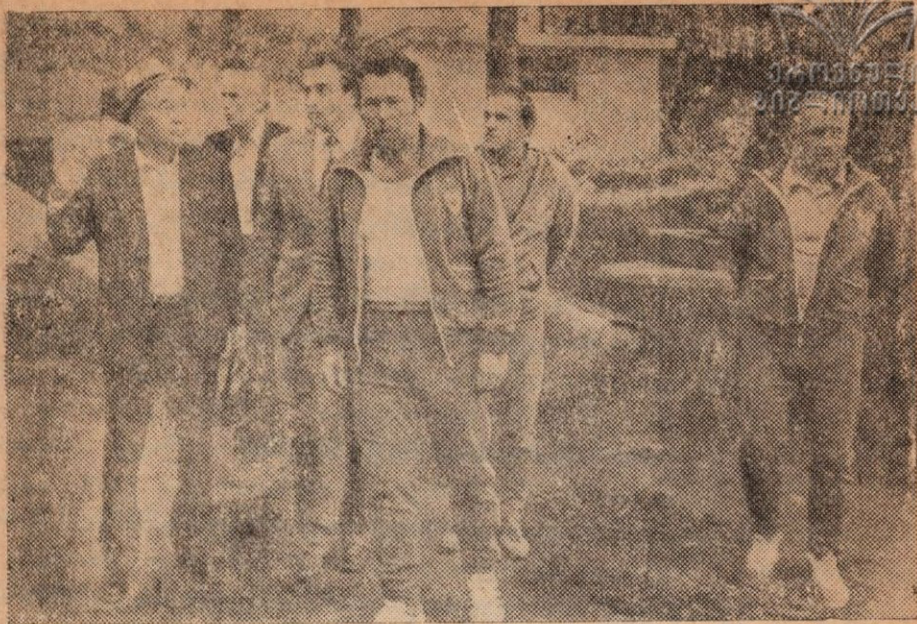
ეს აზრი ჯერ კიდევ 1977 წელს ჩაისახა სსრ კავშირის მინისტრთა საბჭოს საგეგმო კომიტეტის საწარმოო ძალების განლაგებისა და განვითარების შემსწავლელ საბჭოში.

ბახმაროსაც დაუდგა დიდი აღორძინების ყამი. სულ მალე ახდება წინაპართა ოცნება მუდმივმოქმედ კურორტად იქცეს სილამაზითა და მდიდარი კლიმატით უხვად დაჯილდოებული ბახმარო.

1977 წლის ზაფხულში, პარტიის ჩოხატაურის რაიკომს ეწვია სსრ კავშირის საგეგმო კომიტეტის საწარმოო ძალთა განლაგებისა და განვითარების შემსწავლელი საბჭოს ამიერკავკასიის რესპუბლიკების სექტორის უფროსი, ეკონომიკურ მეცნიერებათა დოქტორი, პროფესორი ევგენი დიმიტრის ძე სილაევი და ამავე საბჭოს უფროსი მეცნიერ თანამშრომელი ეკონომიკურ მეცნიერებათა კანდიდატი არსენ ბარამიძე. იმხანად ბახმაროში ასვლა ვერ მოხერხდა დიდი თოვლის გამო. და მაინც გუბაზეულის ხეობაში ნაბელღავ-ზოტის გზამ სტუმრებზე წარუშლელი შთაბეჭდილება დატოვა.

ბახმაროს უდიდესმა საკურორტო პერსპექტივებმა ძალზე დააინტერესა ჩვენი რესპუბლიკის ხელმძღვანელები.

1977 წლის 7 აგვისტოს ბახმაროს ეწვია სკკპ ცენტრალური კომიტეტის პოლიტიბიუროს წევრობის კანდიდატი, საქართველოს კომუნისტური პარტიის ცენტრალური კომიტეტის პირველი მდივანი ე. ა. შევარდნაძე, რომელიც შეხვდა და ესაუბრა მრავალათასიან დამსვენებელს, დაათვალიერა კურორტის ვრცელი ტერიტორია და კურორტის მომავალზე საუბარში გამოთქვა თავისი მოსაზრებანი. ამის შემდეგ ბახმაროს ეწვივნენ საქართველოს მინისტრთა საბჭოს ხე-ტყის დაცვის სახელმწიფო კომიტეტის თავმჯდომარე შ. ჭალაგანიძე და



საბჭოთა კავშირის ოლიმპიური ნაკრების მწვრთნელები ბახმაროში პროფესორ ე. სილაევთან და რაიონის ხელმძღვანელებთან ერთად.

„თბილავტოტრანსის“ წარმომადგენლები მისი მთავარი ინჟინრის პ. ლეონოვის ხელმძღვანელობით.

იმავე წელს სექტემბერში ბახმარო დაათვალიერეს პროფესორმა ე. სილაევმა, დოცენტმა ა. ბარამიძემ, ჩვენი ქვეყნის ოლიმპიური ნაკრების უფროსმა მწვრთნელმა სათხილამურო სპორტში ბ. კამინსკიმ, ვაჟთა და ქალთა ნაკრები გუნდების მწვრთნელებმა მ. ბისტროვმა და ვ. ივანოვმა, რომლებმაც რაიონის ხელმძღვანელებთან სჯა-ბაასში ბახმაროსა და მისი შემოგარენის გულდასმით დათვალიერების შემდეგ მას მაღალი შეფასება მისცეს სამთო-სათხილამურო სპორტის განვითარების თვალსაზრისით.

წამოიჭრა სპორტული თვალსაზრისით ბახმაროს ზამთრის პირობებში შესწავლის საკითხი.

1978 წლის 21 იანვარს სპეციალური ჯგუფი ჩოხატაურის რაისაბჭოს აღმასკომის თავმჯდომარის ს. ცინცაძის ხელმძღვანელობით ქვეითად გაუდგა გზას ბახმაროს მიმართულებით, რათა მოემზადებინა ბაზა ვერტმფრენის მისაღებად.

1978 წლის 22 იანვარს სპეციალურმა კომისიამ, რომელშიც შედიოდნენ პარტიის ჩოხატაურის რაიკომის პირველი მდივანი თ. იმედაძე, პროფესორი ე. სილაევი, ეკონომიკურ მეცნაურებათა კანდიდატი ა. ბარამიძე, სსრ კავშირის „სპორტპროექტის“ მთავარი სპეციალის-

ტი სამთო-სათხილამურო ბაზების მშენებლობის დარგში სპორტის
ოსტატი ი. ანისიმოვი; სამთო-სათხილამურო ნაგებობათა არქიტექტორები ვ. მიქელაძე და ლ. ლორთქიფანიძე, საქართველოს სსრ-ის სსრ-ის
ელმწიფო მშენებლობის საპროექტო ინსტიტუტის სახელოსნოს უფ-
როსი მ. ჩხენკელი, კურორტ ბახმაროს დირექტორი ი. ცინცაძე და
სხვ. 11 საათზე ვერტმფრენმა ქუთაისიდან კურსი ბახმაროსაკენ აიღო.
ნახევარი საათიც არ გასულა, რომ მეორეჯერ დაეშვა ვერტმფრენი
„მზის ჩასვლის“ მთაზე ზღვის დონიდან 2150 მეტრზე. მზიანი დღე
იღვა. სპორტული თხილამურებით აღჭურვილი სპეციალისტების ერთი
ჯგუფი თვალსა და ხელს შუა სადღაც დაიკარგა. ეტყობა ისინი ცენ-
ტრისაკენ დაეშვნენ. ადგილობრივი თხილამურებით მეტრ-ნახევარი
თოვლის საბურველში, რის ვაი-ვაგლახით გავიკვლიეთ გზა და დამხ-
ვდურთა დახმარებით მივალწიეთ მეტეოროლოგიურ სადგურამდე.
მალე ვერტმფრენიც დაეშვა დავიდიანცის მოედანზე, აიყვანა ი. ანი-
სიმოვი, ლ. ლორთქიფანიძე, ლ. მიქელაძე და მზის სხივებით აელვა-
რებულ თოვლით დაბურულ საყორნიას მთის წვერზე დაეშვა.

უკვე საკმაო ხანი გავიდა მას შემდეგ, როცა პირველი სამთო-მე-
თხილამურთა სამეული დაეშვა ბახმაროს საყორნიას მთის მწვერ-
ვლიდან, რომლის სიმაღლე 2760 მეტრია. ჭოგრიტში პეპელასოდე-
ნა მოჩანდა თეთრ თოვლზე წითელ სპორტულ ტანსაცმელში გამო-
წყობილი ი. ანისიმოვი. იგი შურდულივით სწრაფად ეშვებოდა და
მხოლოდ თოვლის ჭავლი რჩებოდა უკან. ი. ანისიმოვს კვალდაკვალ
მიყვებოდა ვ. მიქელაძე და მოიერიშე ლ. ლორთქიფანიძე.

დღის მეორე ნახევარში ის ეკიბაჟი სოხუმში გაფრინდა. 23 იან-
ვარს 12 საათზე ვერტმფრენი კვლავ დაეშვა ბახმაროს კალთებზე,
აიყვანა იგივე შემადგენლობა, რამდენჯერმე შემოუარა შემოგარენს
და ამჯერად სტუმრები ფაფარას მთის შვერილზე დასვა (2660 მეტრი
ზღვის დონიდან).

შემაჯამებელი საუბარი მეტად შთამბეჭდავი იყო.

იმავე დღეს ვერტმფრენით დავეშვით ჩოხატაურის სპორტულ
მოედანზე.

ზემდგომი ორგანოებისათვის წარსადგენ მოხსენებით ბარათში
ი. ანისიმოვმა ჩაწერა:

„საკავშირო და საერთაშორისო მასშტაბის საზამთრო სპორტულ-
ტურისტული და სამთო-სათხილამურო კომპლექსის მოწყობისათვის
აუცილებელია შემდგომი ბუნებრივი მონაცემები:

1. კომპლექსის ადგილის სიმაღლე ზღვის დონიდან უნდა აღწევ-
დეს 1500—2000 მეტრამდე.

2. სათხილამურო ტრასის ქანობი უნდა იყოს არანაკლებ 800—900
მეტრი.



პირველი მეთხილამურეები, რომლებმაც 1978 წელს დალაშქრეს ბახმაროს მთე-
ბი, ცენტრში სსრ კავშირის „სპორტპროექტის“ მთავარი სპეციალისტი ი. ანი-
სიმოვი

- 3. მთავარი ტრასის სიგრძე—არანაკლებ 300—400 მეტრი.
 - 4. ქანობები უნდა იძლეოდეს მათზე 5—6 სხვადასხვა სახის ტრა-
სის მოწყობის შესაძლებლობას.
 - 5. მთელი წლის მანძილზე თოვლის მყარი საბურველი უნდა იყ-
ოს 3—4 თვის განმავლობაში.
- ბახმაროს რაიონის გულდასმით შესწავლამ ცხადყო, რომ იგი მთლიანად აკმაყოფილებს ჩამოთვლილ მოთხოვნებს. ქარისაგან და-
ცული თვალწარმტაცი ბახმაროს მზიანი ველის ზემოთ მაქსიმალური
წერტილი განლაგებულია ზღვის დონიდან 2000 მეტრის სიმაღლეზე.
ამ ველის ჩრდილოეთი და სამხრეთ-აღმოსავლეთი ქანობები აღმარ-
თულია ბახმაროდან 900 მეტრ სიმაღლეზე, რომელთა ფართი საშუა-
ლებას იძლევა ნაცვლად 5—6-ისა, გავიყვანოთ 8—10 სხვადასხვა და-
ნიშნულების ტრასა.
- თოვლის საბურველის სისქე ყოველწლიურად აღემატება 3 მეტრს

4-5 თვის განმავლობაში და ბახმაროს გეოგრაფიული და მეტეოროლოგიური პირობები საშუალებას იძლევა მოეწყოს აქ საკავშირო და საერთაშორისო მნიშვნელობის ტურისტულ-სპორტული სამთო-სათხილამურო კომპლექსი საჭირო საბაგირო გზებითა და სამთო-სათხილამურო ტრასებით როგორც მასობრივი გამოყენების, ასევე სპორტული მიზნით, მათ შორის სლალომის, გიგანტური სლალომისა და სწრაფი დაშვებისათვის. ყოველივე ეს უპასუხებს სამთო-სათხილამურო სპორტის ფედერაციის მოთხოვნებს. კომპლექსს შესაძლებლობა ექნება მიიღოს სამთო მეთხილამურენი, მოყვარულები საბჭოთა კავშირის ყველა კუთხიდან, აგრეთვე უცხოეთიდანაც საკავშირო და საერთაშორისო შეჯიბრების ჩასატარებლად“.

გავიდა რამდენიმე თვე და 1978 წლის 26 აპრილს საქართველოს კპ ცენტრალურმა კომიტეტმა მოიწონა გეგმა ბახმაროში საზამთრო სპორტულ-ტურისტული კომპლექსის შექმნის შესახებ. საქართველოს სსრ მინისტრთა საბჭოს სახელმწიფო მშენებლობის კომიტეტს დაევალა 1978—1979 წლებში შეემუშავებინა ამ კომპლექსის სრულყოფილი ტექნიკურ-ეკონომიკური დასაბუთების დოკუმენტაცია და წარედგინა განსახილველად სათანადო ორგანოებში.

აუცილებელი იყო სპეციალისტებს დაიზვერათ თოვლქვეშა ტრასები ზაფხულის პერიოდში, რათა დაპროექტების დროს ყველა დეტალი გაეთვალისწინებინათ. ამ მიზნით 1978 წლის 23—25 ივნისს ი. ანისიმოვმა მეტყვევ-მეგზურ ი. კალანდაძესთან, არქიტექტორ თ. ქავთარიასთან ერთად დაათვალიერა „ფაფარას“, „საყორნიას“ და „მზის ამოსვლის“ მთები. აღმოჩნდა, რომ ტრასების გასწორება მოითხოვდა შედარებით უმნიშვნელო სამუშაოებს, ვიდრე მოსალოდნელი იყო.

1978 წლის 13 ივლისს რაიონის ხელმძღვანელებთან ერთად ბახმაროს ეწვია მოსკოვისა და საქართველოს წარმომადგენელთა სპეციალური კომისია, რომელმაც ყოველმხრივ შეისწავლა სპეციალისტთა მიერ შერჩეული უბნები. მათ ქვეითად დაზვერეს „ფაფარას“, „მზის ამოსვლის“ მთები, მერე საყორნიას მთის სამხრეთ-აღმოსავლეთის ქანობისკენ გაეშურნენ. შემაჯამებელ თათბირზე აზრი გამოთქვეს: ი. ანისიმოვმა, არქიტექტორებმა თ. ქავთარიამ და ლ. ლორთქიფანიძემ, პროფესორმა ე. სილაგემა, საქართველოს სსრ „ინტურისტის“ მმართველმა ლ. მატარაძემ, „ინტურისტის“ მშენებლობის გენერალურმა დირექტორმა რ. კლდიაშვილმა, „საქქალაქმშენსახპროექტის“ ანსტიტუტის დირექტორმა თ. ბოკერიამ, „სოიუხსპორტპროექტ“-მთავარმა არქიტექტორმა ქ. პერელმანმა, ამავე გაერთიანების №1 საპროექტო სახელოსნოს უფროსმა ვ. ერმაკოვმა, მხატვარმა გამფორმებელმა ს. შევჩენკომ, ტოპოგრაფ ული საამქროს უფროსმა ა. რაზნამაზოვმა, მისმა მოადგილემ თ. სახაროვმა, „საქქალაქმშენსახ-

პროექტის“ № 1 სახელოსნოს უფროსმა მ. ჩხენკელმა, „თბილის-ავტოტრანსის“ წარმომადგენელმა თ. ბროკიშვილმა, საქართველოს კახეთის რაიკომის პირველმა მდივანმა თ. იმედაძემ, კონსტრუქტორს აღმასკომის თავმჯდომარემ ს. ცინცაძემ და ამ სტრუქტურების ავტორმა.

მხარეებმა კომპლექსის სახეობის, სიმძლავრისა და მისი ტექნიკურ-ეკონომიკური დოკუმენტაციის შედგენის დამთავრების ვადად 1979 წლის პირველი კვარტალი განსაზღვრეს.

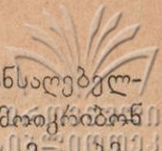
1979 წლის 18 აპრილს საქართველოს კომპარტიის ცენტრალურ კომიტეტში თათბირზე გ. ანდრონიკაშვილის ხელმძღვანელობით განიხილეს ბახმაროს სპორტულ-ტურისტული კომპლექსის მშენებლობის გეგმა, რომელიც შემდგომში მოწონებულ იქნა.

როგორი უნდა იყოს ბახმარო მომავალში? ასეთი კითხვებით ხშირად მოგვმართავენ დამსვენებლები და ბახმაროს თაყვანისმცემლები.

აი, რას წერს ამის შესახებ ეკონომიკურ მეცნიერებათა დოქტორი, პროფესორი ევგენი სილავეი თავის სტატიაში „ბახმაროს მომავალი“, რომელიც გამოქვეყნდა გაზ. „პრავდაში“ 1978 წლის 26 დეკემბერს:

„ბახმაროს ხეობა ფრიად თვალწარმტაცი ადგილია, სადაც დასაველეთიდან მოედინება იონიზებული ზღვის ჰაერის ნაკადი, ეს ჰაერის ნაკადი უერთდება სოჭისა და ნაძვის ტყის უხვ წიწვოვან ანაორთქლს. მას რკალივით აკრავს გარშემო და ასე იბადება განუმეორებელი, ქეშმარიტად სასწაულმოქმედი კლიმატი მთიანი საქართველოს ამ საოცარ კუთხეში. ზამთრობით ბახმარო უკაცრიელდება, თუმცა ბუნებას აქ საოცრად ხელსაყრელი პირობები შეუქმნია ტურისტებისა და მეთხილამურეებისათვის. აბა ჩაუფიქრდით, ზამთრის სახეობათა სპორტის ჩვენი ქვეყნის ისეთ ცნობილ ცენტრში, როგორცაა ტერსკოლი, ცახკაძორი, ბაკურიანი, მსოფლიოში განთქმულ ბაზებში ინსბრუკში, საპოროში, სკვო-ველში, თოვლი სამ თვეზე ცოტა მეტ ხანს თუ დევს ხოლმე. ბახმაროში კი (განვლილი ორმოცი წლის დაკვირვებით) თოვლი უმეტესად ნახევარი წლის მანძილზე დევს, იმდენ ხანს. რამდენსაც მურმანსკის რაიონში. უფრო ხელსაყრელ სეზონში კი თოვლიანობა რვა თვეს გრძელდება. თანაც თოვლის საფარი აქ მეტრნახევარზე ნაკლები არ არის, ზოგჯერ კი ხუთ მეტრსაც აღწევს. თანაც რბილი, თლილის უქარო, მზიანი ამინდები იცის.

...სამთო-სათხილამურო სპორტის ენთუზიასტებს სულ უფრო ხშირად გაურბით თვალები ბახმაროსაკენ, ოცნებობენ, მიიღონ აქ კარგად მოწყობილი ბაზები. ხეობის ღირსებათა შესწავლას ხელი მოჰკიდეს სპორტისა და ტურიზმის სპეციალისტებმა. მათ დაასკვნეს, რომ უაღრესად ხელსაყრელი კლიმატური და გეოგრაფიული პირობები



საშუალებას იძლევა გადავაქცოთ ბახმარო დიდ გამაჯანსაღებელ-სპორტულ და ტურისტულ ცენტრად. აქ შეუძლიათ ძალა მოიკრიბონ და ჯანმრთელობა გაიკაჟონ არა მარტო საქართველოს მშრომელებს, არამედ ქვეყნის ყველა რაიონიდან ჩამოსულმა სტუმრებმაც. ხეობისადმი დიდ ინტერესს იჩენენ უცხოელი ტურისტებიც, რომელთაც საშუალება ექნებათ ჩაქვისა და ქობულეთის სანაპიროებიდან იმერეთის ქედის დათოვლილ ფერდობზე ავიდნენ.

სსრ კავშირის სახელმწიფო საგეგმო კომიტეტის საწარმოო ძალების განლაგების და განვითარების შემსწავლელი საბჭოს დასკვნის საფუძველზე შემუშავებულია მიზნობრივი კომპლექსური პროგრამა, რომ ბახმაროში შეიქმნას ტურისტულ-სპორტული კომპლექსი კემპინგთან და სასტუმროებთან ერთად. განზრახულია, ეს სასტუმროები ერთდროულად სამი ათასამდე მეტ კაცს მიიღებენ. გარდა ამისა, ათასამდე დამსვენებელი საოჯახო პანსიონატებში დაბინავდება, აშენდება დაბა მომსახურე პერსონალისათვის. ასეთი კომპლექსის შექმნის იდეას მხურვალედ დაუჭირეს მხარი რესპუბლიკურმა ორგანოებმა.

მთის ფერდობზე გაიყვანენ სავარძელ-საბაგირო და საბუქსირო აზების 8—10 ტრასას თხილამურებით მასობრივი სეირნობისათვის. სხვადასხვა სახეობის სლალომისა და სწრაფი დაშვებისათვის. სპორტული კომპლექსის მშენებლობის დაწყება ნავარაუდევია მეთირო-მიტო-მეთორმეტე ხუთწლედში. დანახარჯები დაახლოებით 8—10 მილიონადში ანაზღაურდება“.

ბახმაროს საზამთრო სპორტულ-ტურისტული კომპლექსი არ იქნება შემოფარგლული მარტო საზამთრო-სათხილამურო სპორტის სახეობით. აქ გათვალისწინებულია საცხენოსნო სპორტული ბაზის შექმნა, სადაც იასპარეზებენ როგორც ეროვნულ, ასევე კლასიკურ სახეობებშიც.

საქართველოს კპ ჩოხატაურის რაიონულ კომიტეტში შედგა გაფართოებული თათბირი პარტიის რაიკომის პირველი მდივნის გ. კალანდარიშვილის ხელმძღვანელობით.

თათბირმა განიხილა ბახმაროს სპორტულ-ტურისტული კომპლექსის სქემა და რეკომენდაცია მისცა ზემდგომ ორგანოებში წარსადგენად. შემდეგ პროფესორმა ე. სილაევმა თათბირის მონაწილეები მიიწვია ბახმაროში.

1979 წლის სექტემბერში სტუმართა შორის იყვნენ საკავშირო დოსააფის ცკ დელტაპლანერიზმის განყოფილების უფროსი, საბჭოთა კავშირის გმირი, ავიაციის გენერალ-მაიორი ი. ვიშნიაკოვი, მფრინავები — უფროსი ინსტრუქტორები ვ. რიბკინი და ო. მაცუპუ-

რო, რომლებმაც 6—7 სექტემბერს განახორციელეს ბახმაროში „შეღრეკილის“, „მზის ჩასვლისა“ და „მზის ამოსვლის“ მწვერვალებიდან საცდელი გადმოფრენები დელტაპლანერებით, რამაც მოავალათასიანი დამსვენებელი მიიზიდა. გენერალმა ი. ვიშნიაკოვმა აღნიშნა, რომ ბახმაროს მრავალფეროვანი მწვერვალები წარმოადგენს ჩვენს ქვეყანაში დელტაპლანერიზმის განვითარებისათვის შესანიშნავ ადგილს და გამოთქვა სურვილი ბახმაროში ასეთი ბაზის მოწყობის აუცილებლობის შესახებ.

1980 წლის 13 თებერვალს საქართველოს სსრ მინისტრთა საბჭომ განიხილა საკითხი ბახმაროს განვითარების ტექნიკურ-ეკონომიკური გენერალური გეგმის სქემა მისი სამთო-სათხილამურო სპორტულ-ტურისტულ მულტიმოქმედ ცენტრად გადაქცევის შესახებ, მოიწონა წარმოდგენილი სქემა და განსაზღვრა 3500 ადგილიანი კომპლექსი 6800 ჰექტარ ტერიტორიაზე.

სსრ კავშირის მეცნიერებისა და ტექნიკის სახელმწიფო კომიტეტისა და საქართველოს სსრ მინისტრთა საბჭოს ინიციატივით 1980 წლის 17—22 მარტს ბაკურიანში მოწვეულ იქნა სსრ კავშირ-იტალიის საერთაშორისო სიმპოზიუმი თემაზე: „საერთაშორისო თანამშრომლობის ორგანიზაციისა და განვითარების საკითხები“.

სიმპოზიუმის მომზადებისა და ჩატარების საქმეში დიდი ღვაწლი მიუძღვის სსრ კავშირის მეცნიერებისა და ტექნიკის სახელმწიფო კომიტეტის თავმჯდომარის მოადგილეს ჯ. გვიშიანს, საქართველოს სსრ მინისტრთა საბჭოს თავმჯდომარის მოადგილეს ო. ჩერქეზიასა და პროფესორ ე. სილავეს. სიმპოზიუმის ჩატარების ორგანიზაციაში აქტიური მონაწილეობა მიიღეს საქართველოს სსრ მეცნიერებისა და ტექნიკის სახელმწიფო კომიტეტის თავმჯდომარის მოადგილემ გ. აბდუშელიშვილმა.

იტალიის დელეგაციას ხელმძღვანელობდა სააქციონერო საზოგადოების „ნოვასიდერისა“ და საზოგადოებულ „ფუნივე ვალ ვენის პრეზიდენტი ბ-ნი პიერო სავორეტი.

საბჭოთა მონაწილეებისათვის ამ სიმპოზიუმს დიდი მნიშვნელობა ჰქონდა, რადგანაც სააქციო საზოგადოების წარმომადგენლებმა (რომელშიც შედიან იტალიელები, ფრანგები, გერმანიის წარმომადგენლები) გაუზიარეს დიდი გამოცდილება ალპებში სამთო-სათხილამურო სპორტისა და ტურიზმის განვითარების შესახებ.

სიმპოზიუმის მონაწილეებმა დაათვალიერეს ბაკურიანი და მისი არეალი, ხოლო 1980 წლის 20 მარტს ჯგუფი 15 კაცის შემადგენლობით ვერტმფრენით ბახმაროს ეწვია. ამ ჯგუფში იტალიის მხრიდან შედიოდნენ: საზოგადოება „ფუნივე ვალ ვენის“ პრეზიდენტი ბატონი პიერო სავორეტი, გენერალური დირექტორი ბატონი ანტონიო სკან-

ვინი, მოსკოვის წარმომადგენლობის დირექტორი ბატონი მიქელე ბონფიტო, ბატონი ანჯელო პოლიჩინი, ბატონი აუგუსტო როლანდელი, ბატონი უგო ილინგი, ბატონი ფრანკო სავუა.

საბჭოთა კავშირის მხრიდან იყვნენ პროფესორი ე. სილაევი, დოცენტი ა. ბარამიძე, ინტურისტისა და ტურიზმის ცენტრალური საბჭოს წარმომადგენლები, სსრ კავშირის მეცნიერებისა და ტექნიკის სახელმწიფო კომიტეტის საზღვარგარეთთან ურთიერთობის სამმართველოს უფროსი დ. მაქსიმოვი, „საქქალაქმშენსახპროექტის“ ინსტიტუტის დირექტორი თ. ბოკერია, არქიტექტორი მ. ჩხენკელი, ვ. მიქელაძე და სხვ.

იტალიელმა სტუმრებმა ბახმაროში განსაკუთრებული ყურადღება მიაქციეს ამ პერიოდისათვის თოვლის სიუხვესა და მის მაღალ ხარისხს. ბ-ნ სავორეტის ჩოხატაურის წარმომადგენლებმა გადასცეს სუვენირი — ქართული სამთო თხილამური, რამაც სტუმრები ძალზე აღაფრთოვანა. ბახმაროს შესახებ ბატონმა სავორეტიმ თქვა „ეს შესანიშნავი და პოეტური რაიონია, თუ მომეცა საშუალება აქ დიდი სიამოვნებით დავისვენებო“.

იმედი უნდა ვიქონიოთ, რომ მეთერთმეტე-მეთორმეტე ხუთწლედები ბახმაროს ისტორიაში შევა, როგორც მისი განაშენიანებისა და შემდგომი კეთილმოწყობის ღირსშესანიშნავი ეტაპი.

Р Е З Ю М Е

Высокогорный климатический курорт Бахмаро (2000 м над уровнем моря) расположен в Западной Грузии — в ущелье реки Бахвис Цкали на склонах Аджаро-Имеретинского хребта, в 52 км от районного центра Чохатаури.

Центральная часть курорта представляет собой котловинообразную впадину, окруженную горными вершинами. От территории курорта к Черному морю ведет ущелье, через которое на курорт проникают морские бризы, благодаря чему здесь удачно сочетаются горный и морской климат. Леса, покрывающие склоны гор, защищают курорт от ветров, обогащая в то же время воздух ароматом смолистых веществ, благотворно действующих на дыхательные органы и сердечно-сосудистую систему.

По мнению археологов 126 млн. лет назад со дна Черного моря в результате землетрясений поднялся и образовался рельеф, окруженный горами: с востока — Ленчки (2300 м), с юга — Папара (2700 м) и Сакорния (2800 м), с северо-запада — малый Бахмаро (2200 м), создавшими пейзаж удивительной красоты.

В 1896 году Бахмаро посетил видный грузинский писатель, путешественник и этнограф Т. Сахокия. По его сведениям, впервые путь на Бахмаро проложили пастухи, искавшие новые пастбища. После этого жители Гурии, Аджарии и Мегрелии, спасаясь от малярии, построили здесь частные дачи.

В 1895—1896 гг. в Бахмаро пришли первые врачи-практики А. Вадачкория, А. Давидянц и И. Дзидзишвили, которые, убедившись в чудотворных свойствах местного климата, построили лечебные пункты, где принимали больных.

В конце прошлого столетия Бахмаро посетил московский профессор-педиатр А. Кисель, который признал курорт идеальным местом для отдыха.

В 1911 году впервые в Бахмаро была проложена грузо-транспортная дорога, сделавшая популярным не только Бахмаро, но и расположенный в 20 километрах от него Набеглави. Этот курорт славится минеральной водой, которая является аналогом боржомской. На бальнеологическом курорте Набеглави теперь функционирует пансионат на 250 мест.

В 1945—1948 гг. по инициативе местного партийного руко-

водства силами колхозников близлежащих районов в направлении Чохатаури—Бахмаро была проложена автомобильная дорога.

По народному преданию, возникновение названия Бахмаро относится к тому злосчастному периоду в истории Грузии, когда турецкие завоеватели угоняли грузин в плен и продавали их на восточных рынках. Одна из легенд повествует о том, что у князя Гуриели похитили красавицу-дочь Маро, и когда похитители заметили приближение погони, они отрубили девушке голову и ее же кровью написали на груди «Бах-Маро», что означает: «Смотрите—Маро». Эту легенду в 1917 г. известная грузинская поэтесса Сафо Гигинейшвили-Мгеладзе положила в основу своей поэмы «Бахмаро».

По-разному объясняют происхождение названия курорта «Бахмаро» профессора И. Сихарулидзе, Д. Кобидзе, З. Чумбуридзе, И. Мегрелидзе и др.

Курорт работает только четыре летних месяца, когда число отдыхающих превышает 50 000 человек, из них организованным порядком отдыхать могут лишь 4—5 тысяч человек.

Первый дом отдыха в Бахмаро был построен в 1925—1927 гг. на народные средства по инициативе известного революционера и общественного деятеля врача Т. Чичуа. Он функционирует и ныне.

Целенаправленное изучение курорта Бахмаро началось сразу же после установления Советской власти в Грузии.

В 1922 году в Бахмаро была командирована первая научная экспедиция во главе с видным грузинским ученым—врачом А. Аладашвили. В экспедицию входили: С. Гогитидзе, Ел. Чиджавадзе, М. Угрелидзе, Л. Мгеладзе-Аладашвили, В. Шарашенидзе и др.

На съезде врачей Грузии А. Аладашвили сделал доклад о курорте Бахмаро и было предложено превратить Бахмаро в курорт государственного значения.

В 1924 году была опубликована первая книга о Бахмаро. Ее автор — врач и общественный деятель Грузии А. Ингороква.

Климат Бахмаро вызывал интерес многих ученых. Так, ленинградский климатолог Н. Калитин два года изучал климато-лечебные свойства курорта. Свои наблюдения и выводы он опубликовал в «Вестнике знания». Н. Калитин утверждает, что климат курорта Бахмаро уникален.

В 1931 году по инициативе В. Шарашенидзе Бахмаро посетил украинский академик Б. Ситенко.

В 1932 году по согласованию с грузинскими коллегами в Бахмаро была организована вторая экспедиция под руководством врача—украинца Б. Гавриленко, который целый год проводил наблюдения над специально подобранной группой больных. Экспедиция установила, что климат Бахмаро очень эффективен при лечении больных костно-суставным туберкулезом.

В труде Б. Гавриленко «Курорт Бахмаро», который был издан в 1937 г. Тбилисским институтом курортологии с предисловием М. Ситенко и И. Кониашвили, научно обоснованы уникальные лечебные свойства курорта Бахмаро.

В 1934 году Бахмаро посетила третья экспедиция под руководством А. Канделаки. Результаты экспедиции были опубликованы в бюллетене Тбилисского научно-исследовательского института курортологии № 7—8 за 1939 год. На страницах этого бюллетеня представлены выводы отдельных специалистов.

По мнению П. Нанейшвили и В. Васадзе, лечение в Бахмаро лимфатических желез в несколько раз эффективнее, чем на других курортах такого же профиля.

В результате исследования грузинского врача и ученого И. Цинцадзе было установлено, что у людей с больной сердечно-сосудистой системой не нарушается функциональное состояние сердца, боль в области сердца исчезает, а у больных неврозом боль значительно ослабевает. Курорт Бахмаро не противопоказан и для тех сердечнобольных, которые находятся в периоде компенсации.

По наблюдениям врача М. Беридзе-Григорашвили, для больных малярией пребывание в Бахмаро дает наилучший результат по состоянию в крови красных шариков. У больных с открытым процессом туберкулеза замечается ярко выраженная регенерация красных шариков в крови.

По мнению врача Г. Григорашвили, многосторонняя лечебная эффективность Бахмаро прежде всего заключается в выравнивании тонуса вегетативной нервной системы. У функциональных больных, с возбужденной нервной системой, а также страдающих эссенциальной гипертонией резко улучшается общее состояние.

По наблюдениям метеорологов (Г. Чиракадзе и А. Лятковский), Бахмаро покрывается снегом в третьей декаде ноября, а значительная часть территории освобождается от него в первой декаде мая. Покров снега значительно увеличивается к середине марта и достигает более 3-х метров. Такой покров снега способствует сохранению тепла земли. Солнечная зима (средняя температура -4° -6°) и слабые ветры создают возможность широко использовать Бахмаро.

Лесной покров Бахмаро занимает площадь в 2900 га (курортная лесная полоса — 568 га). Из лесных пород преобладают ель и пихта. Как раз деревья этих пород и играют ведущую роль в образовании климата Бахмаро.

В прошлом столетии много сил отдал борьбе против частных владельцев за сохранение леса известный меценат И. Кикодзе.

Леса Бахмаро основательно изучил в 1936 году академик В. Гулисашвили. Он установил, что раньше здесь была распространена сосна, но вследствие пожара или какого-то другого стихийного бедствия ее место заняли ель и пихта. Ученый тре-

бывал немедленно осуществить мероприятия против рубки леса, а также уничтожения его крупным рогатым скотом. Вместе с тем он предлагал обновление леса другими крепкими породами.

IV зимняя научная экспедиция была организована по поручению Тбилисского института курортологии. 4 декабря 1947 года в Бахмаро привезли 12 больных до 16 лет. Экспедицией руководили врач Г. Гургенидзе (ныне заслуженный врач Грузии) и ординатор Л. Джикия (ныне кандидат медицинских наук). В экспедиции участвовал климатолог Р. Кавкасидзе. Целью экспедиции было исследовать влияние климата Бахмаро на детей, больных туберкулезом бронхиальных желез. В результате было установлено, что у большинства из них состояние здоровья значительно улучшилось, не имели места ни обострения, ни ухудшение состояния. Еще более эффективными и надежными оказались дальнейшие результаты.

Несколько лет тому назад группа ученых Тбилисского института курортологии во главе с доктором медицинских наук М. Джугели провела исследование на 145 больных гипертонией и гипотонией. Эксперимент подтвердил, что климат Бахмаро положительно влияет на больных гипотонией независимо от стадии заболевания, в случае же гипертонии курортное лечение дает хороший результат лишь в начальной стадии заболевания.

Большую и плодотворную работу по изучению климата Бахмаро вели профессора: Г. Вацадзе, И. Мосешвили, Г. Николайшвили, Т. Мамаладзе, М. Гигинейшвили, Г. Квитайшвили, Н. Херхеулидзе, А. Кутубидзе, П. Курашвили, Т. Тохадзе, И. Квачадзе, Е. Симонгулова, А. Дзнеладзе, А. Абзианидзе, Р. Яшвили, а также Ш. Микеладзе, Г. Мухадзе, Н. Кипшидзе, а также врачи: С. Шония, Г. Джибути, Т. Волкова, К. Чичуа и др.

Совет по изучению расположения и развития в закавказских республиках производительных сил при Госплане СССР во главе с профессором Е. Силаевым принял решение использовать курорт Бахмаро в зимний период и опубликовал в газете «Правда» соответствующие материалы.

Бахмаро в августе 1977 г. посетил кандидат в члены Политбюро ЦК КПСС тов. Э. Шеварднадзе, который высказал свои соображения относительно дальнейшего развития курорта Бахмаро.

Главный специалист «Спортпроекта» СССР И. Анисимов совершил зимой лыжный поход в горах Бахмаро и написал специальную статью для журнала «Техника молодежи». По мнению И. Анисимова, курорт Бахмаро должен стать зимней спортивно-туристической базой, а летом здесь могут отдыхать и лечиться трудящиеся.

Сейчас уже разработана вся нужная документация для осуществления этой цели.

შინაარსი

წინათქმა	3
გეოგრაფიული მდებარეობა	4
ბახმაროს ეტიმოლოგია	6
პირველი მოგზაური ბახმაროში	8
კურორტის ისტორიიდან	11
გზა	19
სამეცნიერო ექსპედიციების წინა პერიოდი	23
პირველი სამეცნიერო ექსპედიცია	29
მეორე სამეცნიერო ექსპედიცია	35
მესამე სამეცნიერო (კლინიკური) ექსპედიცია	42
მეოთხე სამეცნიერო ექსპედიცია	50
მეხუთე სამეცნიერო ექსპედიცია	51
ბახმაროს ტყე	52
ბახმაროს სამკურნალო ჩვენებანი	58
წინააღმდეგ ჩვენებანი	58
ბახმარო დღეს	58
ახალი პრობლემის წინაშე	61
Резюме	70

რედაქტორი ეკ. მაღრაძე
მხატვარი ა. თევზაძე
მხატვრული რედაქტორი რ. მაჭარაშვილი
ტექნიკური რედაქტორი ე. ციხელაშვილი
კორექტორი ლ. არეშიძე
გამომშვები ნ. მანაგაძე

გადაეცა წარმოებას 9. IV. 81. ხელმოწერილია დასაბეჭდად
9. IV. 82. საბეჭდი ქაღალდი № 1. პირობითი ნაბეჭდი თა-
ბახი 4,75. სააღრიცხვო-საგამომცემლო თაბახი 4,27.
პირ. საღ. გატ. 4,87
უე 12210 ტირაჟი 10.000 შეკვ. № 489
ფახი 85 კაპ.

გამომცემლობა „საბჭოთა საქართველო“
თბილისი, მარჯანიშვილის 5

საქართველოს სსრ გამომცემლობათა, პოლიგრაფიისა და
წიგნის ვაჭრობის საქმეთა სახელმწიფო კომიტეტის ბეჭდვი-
თი სიტყვის კომბინატი, თბილისი, მარჯანიშვილის ქ. № 5.

Комбинат печати Государственного комитета
Грузинской ССР по делам издательств, полигра-
фии и книжной торговли, Тбилиси, ул. Марджан-
ишвили, 5.

51/4

ეროვნული
ბიბლიოთეკა

