

Ш. Д. Тогохиа

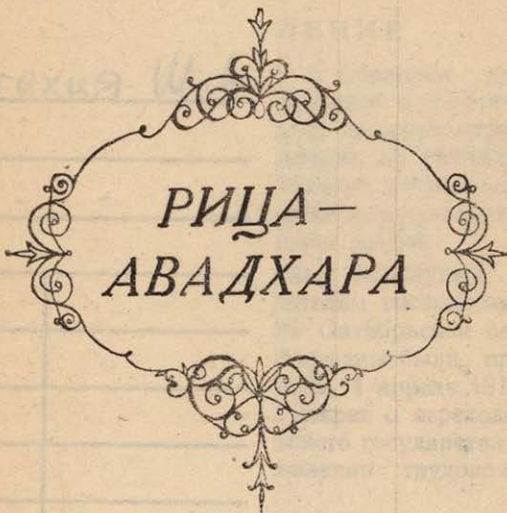


Րիւսա-Աւագիւրս



1955

Ш. Д. ГОГОХИЯ



РИЦА—
АВАДХАРА



Сухуми

Абхазское государственное издательство

1955

615. X3X (478.224)

საქართველოს
ისტორია

1961



T 10.621
3

ВСТУПЛЕНИЕ

Коммунистическая партия и Советское правительство неустанно заботятся о благосостоянии и счастливой жизни трудящихся нашей страны. Среди многочисленных государственных мероприятий, направленных на улучшение материально-бытовых условий, значительное место занимает здравоохранение и в том числе широкое использование курортной сети в деле оздоровления советских людей.

До революции курорты были недоступны народу, так как они принадлежали представителям господствующих классов. Лишь после победы Великой Октябрьской социалистической революции курорты нашей страны были превращены в места отдыха и лечения трудящихся. 4 апреля 1919 года Владимир Ильич Ленин подписал декрет о переходе лечебных мест и курортов в ведение Советского государства и использовании их для лечения и оздоровления трудового населения нашей страны.

Грузию вполне справедливо называют страной курортов. Эта сравнительно небольшая по территории республика щедро одарена разнообразными и высококачественными курортными богатствами. Здесь имеются почти все группы минеральных вод и множество климатических курортов на разных высотах над уровнем моря.

Абхазская АССР, являющаяся одним из прекрасных уголков Грузии, до последнего времени была известна такими прибрежными климатическими курортами как Гагра, Новый Афон, Сухуми, Гульрипш и др. Дальнейшее изучение курортных ресурсов Абхазии дало возможность выявить новые природные лечебные факторы, среди которых особую ценность представляют минеральные источники Рица-Авадхарского района.

В настоящем очерке даются краткие сведения о природных и лечебных факторах этого района и о действии этих



факторов на организм человека. В основу данной брошюры легли наблюдения автора и труды Абхазского филиала Института курортологии Грузии—«Рица-Авадхара», том I, издание 1948 года, «Рица-Авадхара», том II, издание 1952 года.

Этот очерк даст возможность читателям иметь общее представление о курорте Рица-Авадхара, его природных лечебных факторах.

ВСТУПЛЕНИЕ

В последние годы в нашей стране наблюдается быстрый рост курортного дела. Это связано с развитием народного хозяйства, с ростом культуры и здоровья населения. Курорты играют важную роль в оздоровлении и отдыхе людей. В нашей стране курорты создаются в различных районах, в том числе в Абхазии. Одним из таких курортов является Рица-Авадхара.

Рица-Авадхара — это курорт, расположенный в долине реки Рица. Он имеет богатые природные ресурсы, которые используются для лечения различных заболеваний. Курорт имеет хорошую транспортную связь с другими городами. В Рице-Авадхаре созданы все условия для отдыха и лечения. Здесь можно насладиться прекрасными видами, свежим воздухом и лечебными факторами.

Курорт Рица-Авадхара имеет богатую историю. Он был известен еще в древние времена. В настоящее время курорт продолжает развиваться и привлекать все больше туристов. Здесь можно найти все необходимое для комфортного отдыха и лечения.

В Рице-Авадхаре созданы все условия для отдыха и лечения. Здесь можно насладиться прекрасными видами, свежим воздухом и лечебными факторами. Курорт имеет хорошую транспортную связь с другими городами. В Рице-Авадхаре созданы все условия для отдыха и лечения.

В заключение хочется отметить, что Рица-Авадхара — это прекрасный курорт, который стоит посетить каждому, кто хочет отдохнуть и укрепить свое здоровье.

МЕСТОРАСПОЛОЖЕНИЕ РИЦА-АВАДХАРСКОГО РАЙОНА

Рица-Авадхарский курортный район расположен на южном склоне Главного Кавказского хребта, в долинах рек Авадхара, Лашипсе и Юпшара. Границами района служат: на севере — Главный Кавказский хребет, на западе — Гагрский хребет, на востоке — каменистый хребет Анчхо. На юг долина открыта в сторону Черного моря. В центре этого района в 55 километрах от г. Гагра расположено высокогорное озеро Рица. Дорога на озеро от курорта Гагра идет сначала по побережью Черного моря на восток. У реки Бзыби она поворачивает на северо-восток и проходит по ущельям рек Бзыби, Геги и Юпшары. Вся дорога асфальтирована.

На 14 километре от села Бзыби по левую сторону дороги находится так называемое Голубое озеро, образовавшееся у подножья отвесных известняковых скал в результате выхода карстовых грунтовых вод.

Дальше дорога поворачивает на восток и идет вверх по течению реки Бзыби до впадения в нее реки Геги.*) Ущелье приобретает все более грозный и суровый характер. На большой высоте виднеются причудливой формы серые скалы, местами покрытые лесной растительностью. В ущелье р. Геги дорога неоднократно перебрасывается с одного берега на другой, проходит через тоннель и все более углубляется в горный лабиринт.

Но вот и слияние рек Юпшары и Геги. Река Гега падает сверху, с запада, целью каскадов. Минуя слияние рек, дорога идет прямо в Юпшарское ущелье. Последнее большей частью мрачно и сурово, местами приобретает характер глубокого и

*) Описание дороги до озера Рица дается по «Краеведческим очеркам высокогорного района Рица—Авадхара» А. В. Васильева.



узкого каньона с отвесными стенами из серого известняка высотой до 300 — 500 и более метров.

По выходе из ущелья дорога круто взбирается на горы и, минуя отвесные скалы, углубляется в густой высокоствольный пихтовый лес. Через несколько минут езды перед глазами путешественника возникает огромная белесая отвесная скала горы Пшегишха, за которой открывается живописная панорама озера и его окрестностей.

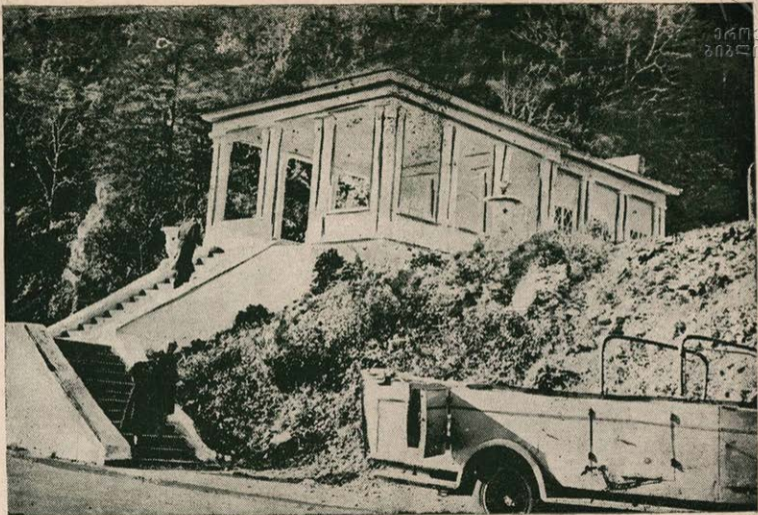
Озеро Рица расположено в ущелье рек Лашипсе и Юпшара, на высоте около 950 метров над уровнем моря. С северо-востока в него впадает река Лашипсе, вытекающая с юго-запада под названием Юпшара.

Озеро имеет форму неровного кольца, вытянутого с востока на запад. В южной части оно значительно расширяется. Площадь составляет два квадратных километра. Озеро Рица окружено высокими горами: с северо-запада его прикрывает гора Ацетук, вершина которой достигает 2542,5 метра, с юга — покрытая лесом гора Рыхва; с запада — отвесная скала Пшегишха, высотой 1000 метров. От озера Рица дорога по ущелью реки Лашипсе поднимается все выше и выше. У слияния рек Лашипсе и Авадхара она сворачивает налево и через 2—3 километра выходит в долину Авадхара.

Здания и постройки курортного хозяйства Рица-Авадхарского района сосредоточены, главным образом, около озера Рица. Здесь имеется комфортабельная гостиница с рестораном, на северо-восточном берегу озера — пансионат на 100 коек. Вокруг пансионата на площади 9 гектаров разбит лесопарк, где высажены кипарисы, платаны, мелколистные липы, сосны, каштаны, гималайские кедры и др. В лесопарке растут также различные декоративные кустарники: сирень, крыжовник, айва декоративная, гортензия.

На территории Рицы имеются электростанция, хлебопекарня и другие хозяйственные постройки. Что касается долины Авадхары, то она почти не застроена. Здесь имеется каптажное сооружение минеральной воды и несколько некапитальных служебных построек.

Лес, окружающий озеро Рица, смешанного типа. Из широколистных лесных пород здесь встречаются бук восточный,



Павильон у Голубого озера.



ქართული
გეოლოგიური

Голубое озеро.

вяз, клен, ольха, из хвойных — пихта кавказская, ель восточная, сосна. Лес вокруг Авадхарской долины в основном хвойный (ель, пихта). Из лиственных пород произрастают клен Траутветтера, ильм, бук, а по берегу реки — ольха.

В лесах Рица-Авадхарского района водятся медведи, куницы, кабаны, косули, лисицы, дикие коты, барсуки, зайцы. Богат и пернатый мир высокогорного курорта. Здесь встречаются: кавказская сойка, колхидский дятел, кавказский снегирь, горные трясогузки, дрозды, горные жаворонки, горлицы. Из хищных птиц — орлы, соколы, ястребы.

Сравнительно недавно район Рица-Авадхара был доступен лишь охотникам, пастухам и случайным туристам, которые попадали туда по труднопроходимой тропинке. В настоящее время сюда проведена прекрасная асфальтированная дорога. В период курортного сезона (май — октябрь) между Сочи, Гагра, Сухуми и Рицей ежедневно курсируют автобусы. Эта красивая местность становится излюбленным местом отдыха трудящихся нашей великой Родины.

Без всякого преувеличения можно сказать, что Рица-Авадхара является одним из прекраснейших уголков нашей республики, который ежегодно посещают тысячи трудящихся со всех концов Советского Союза. И каждый, кто побывал там, возвращается очарованным необычайной красотой озера и его окрестностей. Навсегда остаются в памяти величественные горы, покрытые хвойными лесами, глубокие ущелья, пенные реки и шумные водопады.

КРАТКИЕ ИСТОРИЧЕСКИЕ СВЕДЕНИЯ О РАЙОНЕ РИЦА-АВАДХАРА

Рица-Авадхарский район, из-за отсутствия доступных путей сообщения, до 1934 года был мало известен и почти не изучен и не освоен.

О происхождении озера Рица существуют различные предположения. Некоторые авторы думают, что оно образовалось вследствие обвала горы Пшегишха, запрудившего реку Лашипсе огромной плотинной (Морозова, Сабунин и др.). Другие выдвигают гипотезу о ледниковом происхождении озера (Рейнгард). По мнению Панютина, озеро Рица имеет провальное происхождение. Наиболее правильным является мнение об обвальном происхождении озера.

Первые сведения об Авадхаре встречаются в записях ботаника Альбова. Этот исследователь, путешествуя в 1890—1894 г. г. по горным районам Абхазии, побывал на побережье реки Авадхары, где и обнаружил естественные выходы минеральных источников. Более подробные сведения гидрогеологического характера об Авадхарском районе даны геологом Л. К. Конюшевским, работавшим здесь в 1909—11 годах. Им составлена геологическая карта бывшего Сухумского округа. Еще более подробно авадхарские минеральные источники описаны инженером Н. К. Игнатовичем. Он приводит также химические анализы некоторых минеральных вод, произведенные химиками Хариным и Косман.

Однако все эти работы не носили систематического характера, и подлинно научное изучение естественных лечебных факторов Авадхарского района стало возможным только после установления Советской власти в Грузии.

В период 1927—33 годов Главкурупром Наркомздрава Абхазской АССР были направлены три экспедиции в Рица-

4135341
2023AP0333

Авадхарской район. Работая под руководством профессора А. Л. Григолия, экспедиции обнаружили множество лечебных источников с различным химическим составом. При этом были изучены физические и химические свойства главных источников минеральных вод. В экспедиции 1933 года принимали участие гидрогеологи, которые подтвердили наличие в этом районе большого запаса минеральных вод. Немногим позже гидрогеологические работы вблизи Авадхары, в ущелье реки Лашипсе, производились Г. Л. Чхотуа и Е. И. Эдилашвили. Их исследования оказали большую помощь последующим исследователям этого района.

В 1931 году в Пятигорском центральном бальнеологическом институте изучалось физиологическое действие авадхарской минеральной воды. Физиолог А. И. Лидская и другие впервые производили экспериментальные исследования на животных. В этом же году доцент Ф. П. Лопачук и врач А. М. Волина провели в Гагрском санатории имени Сталина первые наблюдения на больных с целью выяснения лечебного действия воды при некоторых желудочных заболеваниях. В обоих случаях была использована минеральная вода источника № 1, привезенная из Авадхары в бутылках.

Результаты оказались положительными.

С 1938 года, после открытия в гор. Сухуми Абхазского филиала Грузинского института курортологии и физиотерапии, была развернута под руководством профессора А. Л. Григолия систематическая научно-исследовательская работа по изучению физико-химического состава авадхарских минеральных вод и их физиологического и клинического действия на организм.

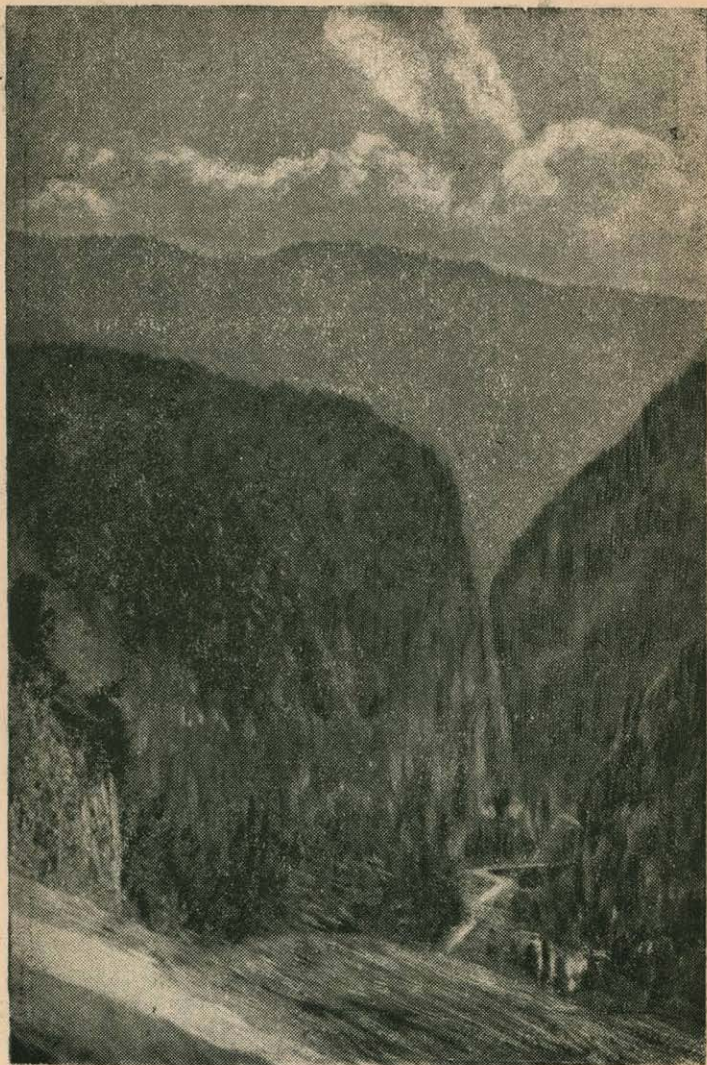
В период 1947—1951 годов в Авадхаре ежегодно работала гидрогеологическая экспедиция Грузинского института курортологии и его Абхазского филиала под руководством гидрогеолога Ш. Р. Чубинидзе. Она провела множество гидрогеологических исследований. В 1948 году вблизи естественного выхода минерального источника № 1 была пробурена разведочная скважина — буровая № 1. В результате этого с глубины 103 метров забил фонтан минеральной воды с дебитом 130.000 литров в сутки.



Параллельно проводились научно-исследовательские работы по изучению физиологического и клинического действия климато-бальнеологических факторов Авадхары на больной и здоровый организм. Основные работы о курорте Рица-Авадхара и его лечебных водах опубликованы в двух томах сборника трудов, изданных Абхазским филиалом Грузинского института курортологии в 1948 и 1952 годах.



Река Бзыбь. В районе Голубого озера.



Юшарские ворота. Дорога к озеру Рнца.

КЛИМАТ РИЦА-АВАДХАРСКОГО РАЙОНА

Климат Авадхары (приводится по данным М. О. Кордзахия и Г. И. Галашевского) характеризуется холодной влажной зимой и прохладным коротким летом. Осень относительно теплая и более продолжительная, чем весна.

Самым холодным месяцем на Авадхаре является январь со средней месячной температурой $-9,5^{\circ}\text{C}$, а самый теплый месяц—август со средней месячной температурой $+14,4^{\circ}\text{C}$. По сезонам года средние температуры воздуха следующие: зима -5°C , весна $+3^{\circ}\text{C}$, лето $+13,5^{\circ}\text{C}$ и осень около $+6^{\circ}\text{C}$. В Авадхарской горной долине в ранние утренние часы наблюдается низкая температура, которая быстро повышается днем.

Среднегодовое давление воздуха в Авадхаре около 625 мм. Оно изменяется в течение года в пределах 620—630. Больших колебаний в величинах давления по месяцам не наблюдается.

Среднегодовая влажность воздуха около 80%. Изменяется по временам года очень незначительно. Суточные же колебания довольно резки. Так, ночью и утром влажность достигает иногда 90%, а днем понижается в среднем до 50—70%. Это понижение в значительной мере связано с влиянием фенов (теплых и сухих воздушных течений).

Осадки на Авадхаре составляют в среднем около 1800 мм в год. Летом они выпадают обычно в виде непродолжительных ливней с грозами. Наибольшее количество их в виде снега приходится на холодную часть года. Обилие осадков обуславливает наличие мощного (до 2—4 м) снегового покрова, появляющегося в конце октября и исчезающего в первой половине мая.



Ясные дни на Авадхаре преобладают в конце лета (густ) и в начале осени, а пасмурные—в конце осени и зимой (февраль). Полуясных дней больше всего в мае и июне.

Ветровой режим выражен преобладанием слабых ветров и штилей. Ветры имеют горнодолинный характер. В дневные часы ветер дует вверх по долине, а ночью вниз. Зимой преобладающее направление ветров северо-западное (с гор), летом—юго-восточное (с моря).

Климат Риды почти того же типа, что и Авадхары (морской, бореальный и лесогорный). Он несколько смягчается в начале зимы теплым влиянием озера, и холодное влияние того же озера несколько затягивает наступление весны. Среднюю месячную температуру ниже 0 имеют только два зимних месяца (январь, февраль), причем самым холодным из них является последний (средняя месячная температура февраля — 0,9°). В течение шести месяцев—с мая по октябрь включительно—средняя температура выше 10°. Годовая средняя температура 8,4°.

По данным наблюдений за 1933 год, минимум температуры поверхностной воды в озере Риде приходится на февраль, а максимум—на сентябрь. Средняя годовая температура воды за 1933 год была выше температуры воздуха на 2°. Температура воздуха была выше температуры воды только в период с мая по август.

В суровые зимы озеро покрывается льдом, который настолько крепок, что свободно выдерживает человека.

Относительная влажность воздуха по сезонам года на Риде следующая: зимой — 85%, весной — 76%, летом — 78% и осенью — 81%.

Осадков на Риде выпадает в среднем около 1600 мм в год. Максимум осадков (425 мм) в 1933 году пришелся на декабрь, минимум на январь (62 мм) и на август (75 мм). Максимальное число дней с осадками наблюдалось в феврале (21 день). В зимние месяцы осадки наблюдались в течение 52 дней, в летние — в течение 37 дней. В общем дождливость в летний сезон здесь наблюдается не более, чем в Сухуми. Снежных дней в зимние месяцы бывает в среднем от 12 до 18. Снеговой покров на Риде держится четыре месяца — с начала декабря по конец марта. В редких случаях

снежный покров появляется в ноябре и даже в октябре и исчезает в апреле.

Общее количество туманных дней в году не более 80, что следует считать для данного пункта умеренным показателем. Ввиду ограниченности горизонта высокими горами, число часов солнечного сияния на Рице значительно меньше, чем на Гагрском хребте и даже на Авадхара. Максимум числа часов солнечного сияния приходится на конец лета (август — 222 часа), минимум на зиму, особенно на декабрь.

По сезонам количество часов солнечного сияния выражается следующим образом: зима — 172, весна — 444, лето — 621, осень — 362.

Сильных ветров на Рице не наблюдается. Таким образом, климатические условия Рица-Авадхарского района являются вполне благоприятными для развертывания здесь курортного строительства.

МИНЕРАЛЬНЫЕ ВОДЫ РИЦА-АВАДХАРСКОГО РАЙОНА

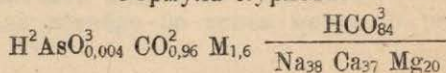
В районе озера Рица еще в 1927 году было обнаружено много минеральных источников, среди которых большое внимание заслуживает минеральная вода «Рица № 2» («Григольевский нарзан»). Этот источник находится на берегу реки Лашипсе, в полукилometре от северо-восточного берега озера Рица. По химическому составу минеральную воду «Рица № 2» можно причислить к радиоактивным углекисло-арсенатным водам. В таблице № 1 приводится полный физико-химический анализ минерального источника «Рица № 2».

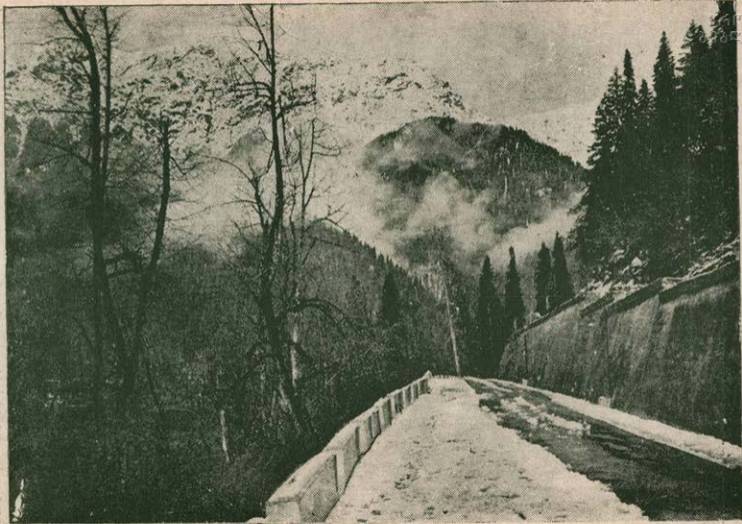
Таблица № 1

Химический состав минеральной воды «Рица № 2»
(Григольевский нарзан) аналитик В. Д. Черникова

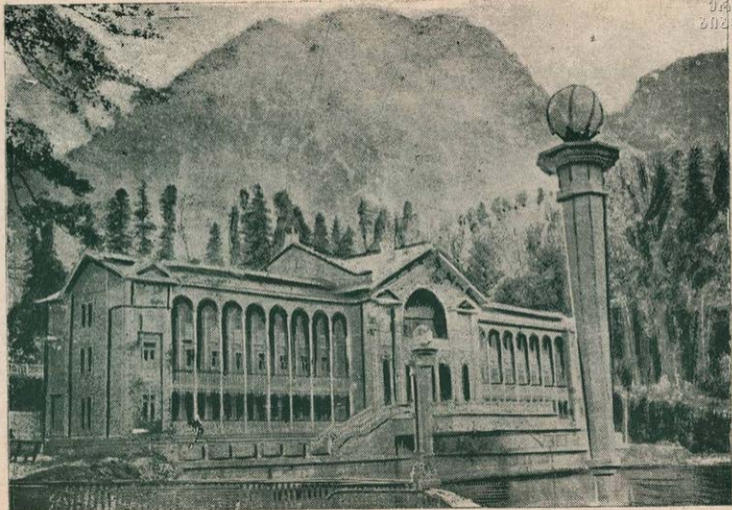
В литре воды содержится	Граммы	М-экв.	М-экв. ‰
К а т и о н ы:			
Аммоний	0,0080	0,44	2,14
Калий	0,0080	0,20	0,97
Натрий	0,1819	7,91	38,48
Магний	0,0508	4,18	20,33
Кальций	0,1523	7,60	36,97
Железо зак.	0,0040	0,14	0,68
Алюминий	0,0080	0,09	0,43
Марганец	следы	—	—
Сумма .		20,56	100,00
А н и о н ы:			
Гидрокарбонат	1,0490	17,20	83,66
Хлор	0,0773	2,18	10,61
Бром	0,0030	0,04	0,19
Иод	0,0004	0,003	0,01
Нитрат	следы	—	—
Сульфат	0,0520	1,08	5,25
Гидроарсениг	0,0040	0,057	0,28
Сумма .		20,56	100,00
Кремневая кислота	0,0460		
Свободная углекислота	1,4000		
Сухой остаток при 180°	1,1200		

Формула Курлова:





Дорога к озеру Рица.



Гостиница „Раца“.

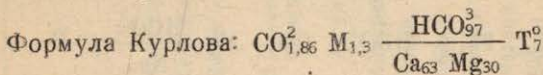
На Авадхаре выявлено свыше 30 выходов минеральных источников. Все они расположены по берегам среднего течения реки Авадхара и делятся на три группы: верхние, средние и нижние. Минеральные воды верхней группы расположены на левом берегу реки. На сравнительно малой площади здесь обнаружено несколько выходов минеральных вод, среди которых по своему дебиту и постоянному химическому составу заслуживает внимания минеральный источник «Авадхара № 4». В таблице № 2 приводится химический состав этой минеральной воды.

Минеральные воды средней группы расположены на правом берегу реки Авадхара, вблизи ванного здания. До того, как была пробурена скважина, среди минеральных вод этой группы главное место занимал «источник № 1». Именно этот

Таблица № 2

Химический состав минеральной воды
«Авадхара № 4» аналитик В. Д. Черникова

В литре воды содержится	Граммы	М-экв.	М-экв. %/о
К а т и о н ы:			
Аммоний	0,0040	0,22	1,37
Калий	0,0060	0,15	0,94
Натрий	0,0076	0,33	2,05
Магний	0,0580	4,77	29,75
Кальций	0,2030	10,15	63,28
Железо зак.	0,0086	0,31	1,93
Алюминий	0,0010	0,11	0,68
Марганец	следы	—	—
Сумма .		16,04	100,00
А н и о н ы:			
Гидрокарбонат	0,9538	15,60	97,26
Хлор	0,0124	0,36	2,25
Бром	следы	—	—
Иод	нет	—	—
Сульфат	0,0040	0,08	0,49
Сумма .		16,04	100,00
Кремневая кислота	0,0280		
Свободная углекислота	1,8600		
Сухой остаток при 180°.	0,7500		





источник снижал Рица-Авадхарскому району имя бальнеологического курорта. После появления фонтана, забившего из буровой № 1, самотек воды из «источника № 1» прекратился.

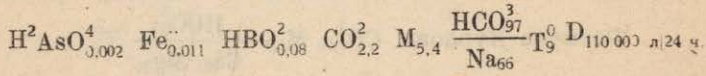
В таблице 3-й приводятся данные химического состава и некоторые физические свойства минеральной воды из буровой № 1.

Таблица № 3

Химический состав минеральной воды
 „Авадхара“ (буровая № 1). Дата анализа 9.VIII – 1950 г.
 Аналитик В. Д. Черникова

В литре воды содержится	Граммы	М-экв.	%/о
К а т и о н ы:			
Аммоний	—	—	—
Натрий	0,9597	41,73	65,54
Калий	0,0625	1,60	2,51
Кальций	0,2244	11,20	17,59
Магний	0,1046	8,60	13,51
Железо закисн.	0,0108	0,40	0,63
Алюминий	0,0012	0,13	0,205
Марганец	0,00026	0,01	0,015
Сумма .	1,36346	63,67	100,00
А н и о н ы:			
Гидрокарбонат	3,7620	61,80	97,07
Хлор	0,0647	1,80	2,84
Бром	следы	—	—
Иод	следы	—	—
Сульфат	0,0020	0,04	0,05
Гидроарсенат	0,0020	0,03	0,04
Нитрит	—	—	—
Нитрат	—	—	—
Сумма .	3,8307	63,67	100,00
Метаборная к-та	0,0840		
Кремневая кислота	0,0780		
Свободная углекислота	2,1600		
Общая минерализация	5,4		

Бальнеологическая формула Курлова:



T 10.621
3



Таблица № 4
010-11101030

Сравнительная таблица химических анализов минеральных источников
Авадхара, Боржоми, Набеглави, Саирме, Уцера и Виши

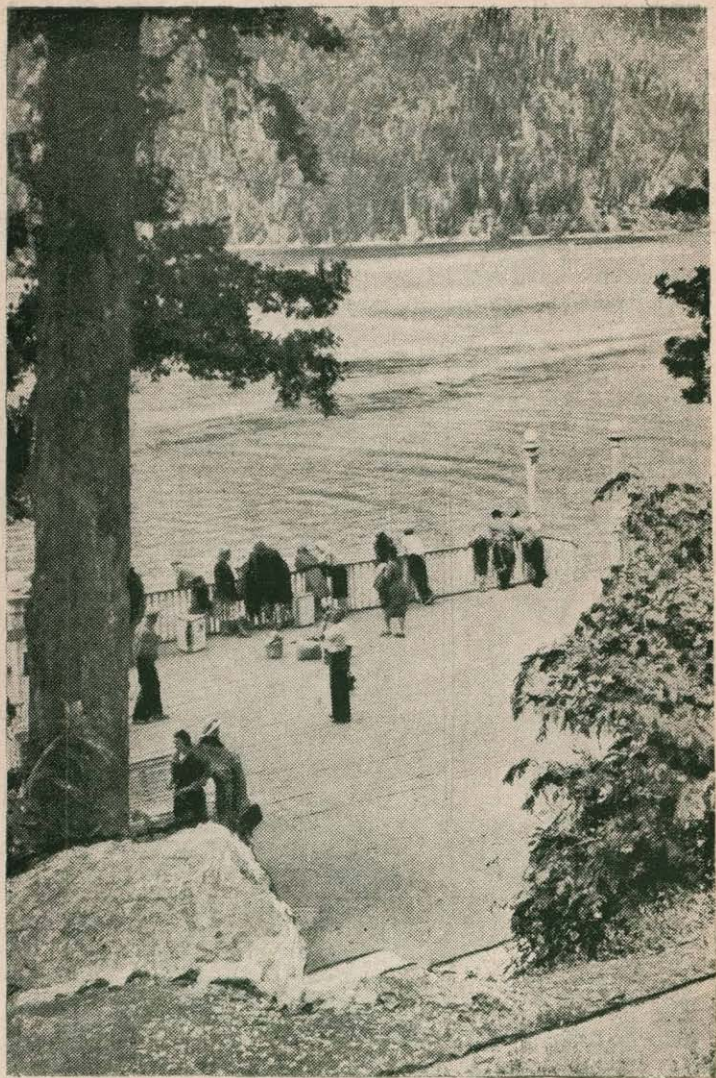
	Авадхара буровая № 1	Боржоми № 1	Набеглави буровая № 1	Саирме буровая № 1	Уцера источник № 1 Гвирита	Виши источник Гранд-гриль
Аналитик	В. Д. Черникова	Кривошия	Н. Брегвадзе	Н. Брегвадзе	Купице	Виши
Температура	9°	29°	13,5°	10,2°	11°	41,8°
Дебит в литрах	110.000	40.000	55.000	33.000	400	—
В 1 литре воды содержится	граммов	граммов	граммов	граммов	граммов	граммов
Катионы:						
Аммоний	—	0,0056	—	следы	—	—
Литий	—	—	—	—	—	0,0081
Калий	0,0625	—	—	—	—	—
Натрий	0,9597	1,5124	1,9972	2,0452	2,3499	2,0208
Магний	0,1046	0,0857	0,2040	0,1655	0,1129	0,0116
Барий	—	—	—	—	0,0002	—
Кальций	0,2244	0,1089	0,2102	0,3120	0,2258	0,0889
Стронций	—	—	—	—	—	—
Железо зак.	0,0108	0,0023	0,0097	0,0020	0,0161	0,0012

	Авадхара буровая № 1	Боржом № 1	Небеглави буровая № 1	Саирме буровая № 1	Угера источник № 1 Гвирита	Виши источник Гранд-гриль
Марганец	0,00026	—	0,0020	0,0002	—	—
Алюминий	0,0012	0,0062	—	—	—	—
Анионы:						
Гидрокарбонат . .	3,7620	3,9041	6,5257	5,6486	6,7986	4,6402
Сульфат	0,0020	0,0028	0,2604	0,1073	0,0848	0,1826
Хлор	0,0647	0,3870	0,1737	0,7512	0,3900	0,3458
Бром	следы	0,0016	следы	следы	0,0003	нет
Гидрофосфат . . .	—	—	0,0003	0,0001	0,0031	0,0880
Иод	следы	0,0003	0,0002	0,0002	0,0004	нет
Гидроарсенат . . .	0,0020	—	—	—	—	0,0002
Свободная угле- кислота	2,1600	1,1900	1,8000	0,8000	1,1000	0,8500
Кремневая кислота	0,0780	0,0423	0,1000	0,0094	0,0360	0,0700
Метаборн. кислота	0,0840	—	—	—	—	—
Общая минерали- зация	5,4	6,0	9,3	9,0	10,0	7,4

14106840
5024110133



Озеро Рица.



Причал глыссеров на озере Рица.

По классификации профессора В. А. Александрова, Авадхарская минеральная вода (буровая № 1) принадлежит к гидро-карбонатно-углекисло-натриево-мышьяковой группе минеральных вод, гидро-карбонатного класса.

По химическому составу она аналогична водам Боржоми (источник № 1), Набеглави (скважина № 1), Саирме (скважина № 1), Уцери (источник № 1) и Виши (Франция). В таблице 4-й приводится (обоюдное) сравнение химического состава и некоторых свойств перечисленных минеральных вод. Как видно из таблицы, эти минеральные воды принадлежат к одной группе и главными составными элементами их являются: гидрокарбонат, натрий и углекислота. Вместе с тем, каждая из них характеризуется своеобразными физическими и химическими особенностями: минеральные воды—Уцери, Саирме и Набеглави (Грузия) имеют высокую минерализацию. Вода Виши характеризуется высокой температурой (41,8°). Ниже всех температуру и минерализацию имеет Авадхарская минеральная вода. Но она содержит сравнительно больше углекислоты.

Как известно, эффективность лечебного действия каждой минеральной воды зависит не только от ее химического состава, но определяется также функциональным состоянием центральной нервной системы, общим состоянием организма, характером самого заболевания и условиями, при которых минеральная вода используется в лечебных целях.

Поэтому физиологическое и клиническое действие каждой вновь обнаруженной минеральной воды должно быть специально обследовано в курортных условиях, несмотря на то, что другие минеральные воды подобные этой давно известны и их физиологическое и клиническое действие хорошо изучено.

Авадхарские минеральные воды нижней группы расположены на левом берегу реки Авадхара, в километре от буровой № 1. По своим химическим и физическим свойствам минеральные воды этой группы аналогичны уже описанным авадхарским минеральным водам и поэтому их физико-химическая характеристика не приводится.

ФИЗИОЛОГИЧЕСКОЕ И КЛИНИЧЕСКОЕ ДЕЙСТВИЕ АВАДХАРСКОЙ МИНЕРАЛЬНОЙ ВОДЫ

Многими авторами достаточно хорошо изучено физиологическое и клиническое действие авадхарской минеральной воды, разлитой в бутылки, на желудочно-кишечный тракт.

Еще в 1932 году, как было указано выше, в Пятигорском центральном бальнеологическом институте производились экспериментальные исследования физиологического действия бутылочной авадхарской минеральной воды на животных. Физиологи — А. И. Лидская и другие исследовали влияние воды на секреторную и моторную функцию желудочно-кишечного тракта, на желчеобразование, на водосолевою и азотистый обмен веществ. В результате они пришли к следующим выводам: авадхарская минеральная вода, попадая на поверхность слизистой пилорической части желудка, сильно возбуждает желудочную секрецию, напротив, при действии со стороны слизистой двенадцатиперстной кишки, интенсивно тормозит отделение желудочного сока. Она энергично стимулирует эвакуаторную функцию желудка. Процесс желчеобразования под ее влиянием также значительно усиливается. Минеральная вода с большой быстротой передвигается по кишечному каналу, в умеренной степени всасывается в тонких кишках и в значительном количестве достигает толстой кишки. Поэтому она оказывает непосредственное влияние не только на слизистую оболочку кишечника, но и на слепую и толстую кишки. Азотурический коэффициент под влиянием авадхарской минеральной воды дает колебания неопределенного характера с некоторой тенденцией к повышению. После ее приема показатели кислотно-щелочного равновесия организма дают явный сдвиг в сторону щелочной реакции.

А. Л. Григолия, Ф. П. Лопачук, А. М. Волина и другие на основании своих наблюдений отмечают хорошее лечебное действие бутылочной авадхарской минеральной воды при хрониче-



ских заболеваниях органов желудочно-кишечного тракта, особенно при язвенном заболевании без стеноза привратника, хронических гастритах и колите неинфекционной этиологии.

Ф. П. Лопачуком и К. К. Ведениным описаны положительные результаты лечения (при длительном приеме авадхарской минеральной воды) больных, страдающих хроническим воспалением почечных лоханок и мочевого пузыря, протекающих, с кислой реакцией мочи, а также при мочекишлом и щавелево-кислом диатезах.

Мы наблюдали благоприятное лечебное действие бутылочной авадхарской минеральной воды при лечении больных, страдающих хроническим холециститом. В результате лечения этой водой в Сухумском клиническом санатории у больных, страдающих хронически протекающим воспалением желчного пузыря, отмечалось резкое улучшение общего состояния, явное успокоение болей в области правого подреберья, исчезновение диспептических явлений (отрыжка, изжога, запоры и т. д.), уменьшение или совершенное исчезновение воспалительных продуктов в желчи, нормализация картины периферической крови и т. д.

И. Т. Курцин и Т. Д. Дзидзигури на основании полученных экспериментальных данных пришли к выводу, что авадхарская бутылочная минеральная вода оказывает стимулирующее действие на нервно-двигательный аппарат желудочно-кишечного тракта. Они указывают, что в случаях ярко выраженных гиперкинетических состояний кишечника минеральная вода вызывает не стимулирующее, а тормозящее действие на моторику кишечника. Согласно их данным, вода обладает свойством нормализовать двигательную функцию желудочно-кишечного тракта. Это дает право рекомендовать ее при различных дискинезиях желудка и кишок. И. Т. Курцин и Т. Д. Дзидзигури считают, что в основе действия авадхарской минеральной воды на моторику желудочно-кишечного тракта лежат сложные нервно-гуморальные процессы.

В 1947 году начинается изучение физиологического и клинического действия на организм минеральной воды, взятой непосредственно из источника. В летние месяцы 1947—51 гг. научные работники Абхазского филиала Института курортологии и физических методов лечения Главного курортного управления Министерства здравоохранения Грузинской ССР под руководством профессора А. Л. Григолия провели большую научно-исследовательскую работу по изучению терапевтиче-



ского действия авадхарской минеральной воды в условиях курорта на различные заболевания.

Наблюдения велись по двум направлениям:

I. Выяснение лечебного влияния авадхарской минеральной воды при ее приеме в виде ванн на сердечно-сосудистые заболевания в условиях высокогорного курорта.

II. Клиническое и физиологическое действие авадхарской минеральной воды при ее приеме внутрь на больных, страдающих различными заболеваниями органов желудочно-кишечного тракта.

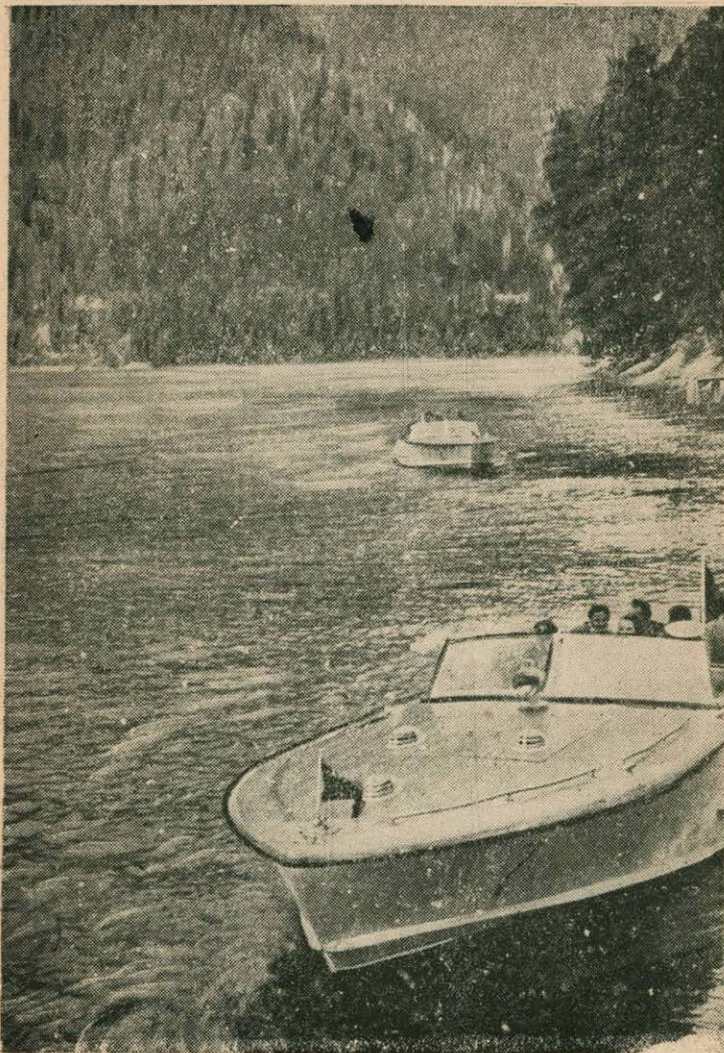
Изучение первого вопроса имеет большое теоретическое и практическое значение, ибо еще с древних времен в медицине укоренилось мнение о том, что высокогорные курорты противопоказаны для лечения больных, страдающих сердечно-сосудистыми заболеваниями.

Работы проф. А. Л. Григолия, В. Д. Джорджикия, Н. В. Мгеладзе, Д. Г. Датешидзе, Т. И. Кушакевич с большой убедительностью показывают, что климат Авадхары не является противопоказанным для всех без исключения сердечно-сосудистых больных.


Вышеуказанные авторы в течение четырех лет изучали лечебное действие климато-бальнеологических факторов курорта Авадхара примерно на 500 больных с различными заболеваниями сердечно-сосудистой системы. Под наблюдением находились больные преимущественно с поражением мышц сердца: миокардиодистрофией, хроническим миокардитом, кардиосклерозом в стадии компенсации и субкомпенсации. Кроме того, среди сердечно-сосудистых больных были гипертоники, больные с пороками сердца в стадии компенсации и субкомпенсации, а также больные с функциональным поражением сердца.

Эти больные принимали ванны из авадхарской минеральной воды, подогретой до 32—36°. Продолжительность каждой ванны была 12—15 минут. Содержание свободной (активной) углекислоты в ванне колебалось от 1,4 до 1,8 грамма на литр воды. Курс лечения состоял из 12—15 ванн, принимаемых через день в течение одного месяца.

Результаты лечения учитывались, помимо общеклинического изучения, посредством сравнения данных целого ряда специальных обследований до и после лечения. В этот ком-



Սրոցալա յա գլիսսառա յո օառա Րիա.



плекс специальных методов исследования входили: электрокардиография, рентгеноскопия сердца, а в ряде случаев телерентгенография, гемодинамические тесты, а именно: изучение максимального, среднего и минимального давления артериальной крови и сосудистого тонуса с применением графической записи сосудистых осцилляций, венозного давления с применением длительной и динамической флеботонометрии по Вальдману, скорости кровотока в большом кругу (магнетизальным методом), капилляроскопической картины ломкости капилляров по методу профессора А. И. Нестерова, симметрии кожной температуры и т. д. Проводились функциональные пробы до и после дозированной нагрузки. Учитывалась также картина периферической крови, а из биохимических показателей — гликемическая кривая до и после нагрузки сахаром и в ряде случаев некоторые показатели окислительно-восстановительных процессов организма (А. Л. Григолия).

Резюмируя все данные вышеуказанных авторов, можно заключить, что больные с заболеваниями сердечной мышцы (в стадии компенсации и в некоторых случаях субкомпенсации), с гипертонией I стадии и пороками сердца с нарушением компенсации I и даже I—II стадии (по Лангу) хорошо переносят высокогорность Авадхары и получают благоприятное лечебное действие от приема ванн из авадхарской минеральной воды. Кроме улучшения субъективного состояния больных и восстановления их трудоспособности выявляется также, в результате повышения функциональной возможности сердца и сосудов, улучшение в целом ряде случаев в состоянии достаточности кровообращения. Параллельно с улучшением клинического состояния у сердечно-сосудистых больных в период лечения отмечается улучшение состава периферической крови (повышение количества эритроцитов и процентного содержания гемоглобина). Наблюдается также нормализация углеводного обмена и окислительно-восстановительных процессов, которые у большинства больных в различной степени были нарушены до начала лечения.

Вопрос изучения лечения больных с заболеваниями сердечно-сосудистой системы в условиях высокогорных климато-бальнеологических курортов, конечно, не может быть окончательно исчерпанным приведенными выше наблюдениями. Этот вопрос очень сложный и для его окончательного

решения требуется всестороннее изучение сердечно-сосудистых больных на высокогорных курортах.

Автором этой брошюры изучалось физиологическое действие авадхарской минеральной воды (буровая № 1) на секреторную и эвакуаторную функции желудка и эффективность влияния этой минеральной воды в курортных условиях на больных с различными заболеваниями желудка, а также устанавливались показания и противопоказания для лечения больных желудочными заболеваниями на курорте Авадхара.

По полученным нами экспериментальным данным, авадхарская минеральная вода, взятая непосредственно из источника и принятая натощак при температуре 18°, по сравнению с пресной водой вызывает незначительную секрецию с повышением кислотности желудочного сока. Та же минеральная вода, но принятая вместе с пищевым раздражителем, во всех случаях оказывает стимулирующее действие на секреторную функцию желудка. При даче минеральной воды до приема пищи (за час), наоборот, секреторная функция желудка тормозится.

Лечебное влияние авадхарской минеральной воды нами было изучено на больных, страдающих язвенной болезнью, хроническим гиперацидным гастритом, хроническим субацидным гастритом и хроническим анацидным гастритом. Каждый больной подвергался детальному клиническому обследованию до начала лечения, в период лечения и в момент выписки из клиники.

Больные язвенной болезнью и гиперацидным гастритом принимали минеральную воду в подогретом виде (до 35—38°) в количестве 250 мл 3 раза в день за час до еды, а больные с субацидными и анацидными гастритами — за 15—30 минут до еды 3 раза в день в том же количестве (вода комнатной температуры). Срок лечения 30—40 дней.

В результате указанного лечения в большинстве случаев отмечалось резкое улучшение в состоянии здоровья больных. Наилучшие результаты были получены при лечении больных, страдавших различными расстройствами желудочно-кишечного тракта без наличия глубоких органических поражений. Легче всего удавалось устранить диспептические расстройства и связанные с ними жалобы (отрыжка, изжога, отсутствие аппетита, ощущение тяжести в эпигастральной области и т. д.). Сравнительно легко также поддавались лечению нарушения

тонуса моторной функции желудка без стойких органических изменений.

В подавляющем большинстве случаев у больных с гиперацидным и гипацидным состоянием желудочной секреции в результате лечения отмечалась ее нормализация.

Большинство наших больных прибавили в весе; морфологическая картина периферической крови и процентное содержание гемоглобина улучшились.

Полученные нами благоприятные результаты при лечении больных с язвенной болезнью и гастритами являются следствием не только воздействия авадхарской минеральной воды, но и сочетания всех курортных факторов: климатических, больнеологических, соблюдения режима и т. д. Эти факторы в совокупности оказывают положительное влияние на организм больного в целом путем мобилизации сложных нервнорефлекторных и гуморальных механизмов.

При лечении авадхарской минеральной водой методика и дозировка должны быть строго индивидуализированы в зависимости от характера заблевания и общего состояния всего организма. Авадхарскую минеральную воду для приема внутрь рекомендуется назначать больным с заболеваниями желудка, сопровождающимися повышением кислотности желудочного сока, в подогретом виде по чайному стакану три раза в день за час до приема пищи, а больным с понижением кислотности желудочного сока — комнатной температуры по чайному стакану три раза в день за 10 минут до еды или во время нее.

Больным с заболеваниями печени и желчных путей авадхарская минеральная вода рекомендуется в теплом виде.

При кровотечениях из желудочно-кишечного тракта, а также при острых болях в области живота, вызванных язвами желудка и двенадцатиперстной кишки или гепато-холециститами, авадхарская минеральная вода не дается.

Показания для лечения больных на курорте Рица

1. Болезни органов дыхания нетуберкулезного характера: хронические бронхиты, трахеиты, остатки плевропневмонии, плевриты сухие и слипчатые.

2. Состояние реконвалесценции после перенесенных заболеваний.

3. Вторичное малокровие.

4. Функциональное заболевание нервной системы. Астенические состояния и невротические реакции, развившиеся на почве переутомления, после перенесенных инфекций и интоксикаций.

5. Гипертоническая болезнь I стадии (без явлений расстройств мозгового кровообращения, без грудной жабы и поражения почек).

Показания для лечения больных на курорте Авадхара

1. Болезни желудка и кишок:

а) язвенная болезнь в стадии ремиссии без кровотечения и необратимых органических изменений желудка;

б) хронические гиперацидные, нормаацидные и субацидные гастриты без стойких анатомических изменений;

в) анацидные гастриты без сопровождения стойкими гастрогенными поносами;

г) хронические колиты и энтероколиты (за исключением язвенных, бациллярных и амебных).

II. Болезни печени и желчных путей:

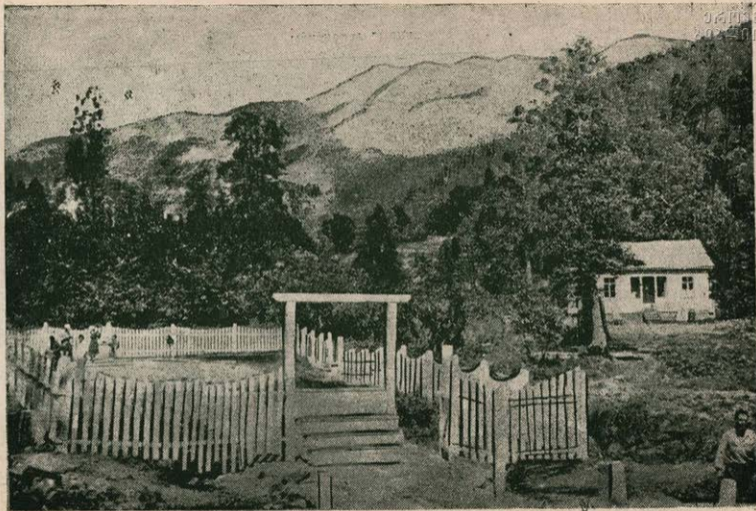
а) хронические холециститы и холангиты;

б) хронические гепатиты;

в) желчно-каменная болезнь без явлений закупорки желчных путей.



Пансионат „Рица“.



Արածհարա. Իստոճիկ Նո 1.

III. Болезни мочевыводящих путей:

Хронические воспалительные процессы почечных лоханок, мочеточников и мочевого пузыря при наличии кислой реакции.

IV. Болезни сердечно-сосудистой системы:

а) миокардиодистрофия (токсического, инфекционного, обменного или эндокринного происхождения при явлениях недостаточности кровообращения I степени);

б) кардиосклероз миокардический или артериосклеротический без нарушения кровообращения;

в) гипертоническая болезнь I стадии (без явлений грудной жабы, поражения почек и расстройства мозгового кровообращения).

V. Функциональные заболевания нервной системы, невротические реакции

VI. Хронические болезни верхних дыхательных путей и органов нетуберкулезного характера (хронические трахеиты, бронхиты и т. д.).

ЛИТЕРАТУРА

Барач Г. П. — Фауна Рица-Авадхарского заповедника. Сб. тр. «Рица-Авадхара», т. I, стр. 265—276, 1948 г., Сухуми.

Васильев А. В. — Флора и растительность заповедника Рица-Авадхара. Сб. тр. «Рица-Авадхара», т. I, стр. 257—264, 1948 г., Сухуми.

Васильев А. В. — Краеведческие очерки высокогорного района Рица-Авадхара. Сб. тр. «Рица-Авадхара», т. I, стр. 283—287, Сухуми.

Григолия А. Л. — Климато-бальнеологические ресурсы района Рица-Авадхара. Сб. тр. «Рица-Авадхара», т. I, стр. 7—34, 1948 г., Сухуми.

Григолия А. Л. — Предпосылки и перспективы развития в районе Рица-Авадхара климато-бальнеологического курорта. Сб. тр. «Рица-Авадхара», т. II, стр. 1—10, 1952 г., Сухуми.

Григолия А. Л. — Бальнеологические ресурсы Абхазии. 1940 г., Харьков.

Григолия А. Л., Лопачук Ф. П., Коптева А. Я. — Лечение различных форм гастритов, язвенной болезни желудка и 12-перстной кишки углекисло-щелочной минеральной водой источника «Рица № 1». Сб. тр. «Рица-Авадхара», т. I, стр. 183—204, 1948 г., Сухуми.

Григолия А. Л., Джорджкия В. Д. — Опыт лечения некоторых сердечно-сосудистых заболеваний в условиях горной местности Авадхара. Сб. тр. «Рица-Авадхара», т. II, стр. 13—58, 1952 г., Сухуми.

Гогохия Ш. Д. — Влияние климато-бальнеологических факторов Авадхара на периферическую кровь. Сб. тр. «Рица-Авадхара», т. II, стр. 122—131, 1952 г., Сухуми.

Гогохия Ш. Д. — Результаты лечения хронических холециститов авадхарской минеральной водой «Рица № 1». Сб. тр. «Рица-Авадхара», т. II, стр. 132—146, 1952 г., Сухуми.

Гогохия Ш. Д., Дзидзигури Т. Д. — «Рица-Авадхара». 1949 г., Сухуми.

Гогохия Ш. Д. — Действие авадхарской минеральной воды на функции желудка. Журнал «Советская медицина» № 4, 1954 г., стр. 32—34.

Гогохия Ш. Д. — Действие авадхарской минеральной воды (буровая № 1) на секреторную и эвакуаторную функции желудка. Кандидатская диссертация. 1952 г., Сухуми—Ленинград.

Джорджкия В. Д. — Изменение давления крови и сосудистого тонуса у сердечно-сосудистых больных под влиянием климато-бальнеологических факторов Авадхары по данным осцилографии. Сб. тр. «Рица-Авадхара», т. II, стр. 107—119, 1952 г., Сухуми.

Джорджкия В. Д. — Влияние климато-бальнеологических факторов Авадхары на миокард сердечно-сосудистых больных по данным электро-



кардиографии. Сб. тр. «Рица-Авадхара», т. II, стр. 59—85, 1952 г., Сухуми.

Джорджкия В. Д., Датешидзе Д. Г.—Влияние авадхарских минеральных ванн на давление крови, сосудистый тонус, частоту пульса и дыхание у сердечно-сосудистых больных. Сб. тр. «Рица-Авадхара», т. II, стр. 87—103, 1952 г., Сухуми.

Курцин И. Т., Дзидзигури Т. Д.—Механизм действия минеральной воды Рица № 1 (авадхарская) на моторику желудочно-кишечного тракта. Сб. тр. «Рица-Авадхара», т. II, стр. 139—207, 1952 г., Сухуми.

Курцин И. Т., Дзидзигури Т. Д.—Влияние минеральной воды Рица № 1 (авадхарская) на моторику желудочно-кишечного тракта. Сб. тр. «Рица-Авадхара», т. II, стр. 172—190, 1952 г., Сухуми.

Лидская А. И.—Влияние минеральной воды источника «Рица № 1» (авадхарская) на органы пищеварения и водно-солевой обмен. Сб. тр. «Рица-Авадхара», т. I, стр. 137—162, 1948 г., Сухуми.

Лопачук Ф. П., Волина А. М.—Влияние воды источника «Рица № 1» (авадхарская) на секреторную и эвакуаторную функцию желудка. Сб. тр. «Рица-Авадхара», т. I, стр. 35—93, 1948 г., Сухуми.

Лопачук Ф. П.—Водно-хлористый и азотистый обмен под влиянием внутреннего употребления минеральной воды источника «Рица № 1» (авадхарская). Сб. тр. «Рица-Авадхара», т. I, стр. 95—132, Сухуми.

Мгеладзе Н. В.—Изменение гликемической кривой под влиянием климато-бальнеологических факторов Авадхары. Сб. тр. «Рица-Авадхара», т. II, стр. 147—170, 1952 г., Сухуми.

Мгеладзе Н. В.—Изменение окислительно-восстановительных процессов у больных сердечно-сосудистыми заболеваниями под влиянием климато-бальнеологических факторов Авадхары. Кандидатская диссертация 1955 г., Сухуми—Тбилиси.

Чубинидзе Ш. Р.—К гидрогеологии месторождения авадхарской минеральной воды. Сб. тр. «Рица-Авадхара», т. II, стр. 213—248, 1952 г., Сухуми.

ОГЛАВЛЕНИЕ

	стр.
Вступление	3
Месторасположение Рица-Авадхарского района	5
Краткие исторические сведения о Рица-Авадхаре	8
Климат Рица-Авадхарского района	11
Минеральные воды Рица-Авадхарского района	14
Физиологическое и клиническое действие авадхар- ской минеральной воды	20
Показания для лечения больных на курорте Рица . . .	26
Показания для лечения больных на курорте Авадхара .	26
Литература	28

20 n 16 / 1382



ОТ ВАРЬАНТОВ

Вступительное
Местонахождение Рана-Аварского района
Краткое историческое описание о Рана-Аварском
Район Рана-Аварского района
Экономическое Рана-Аварского района
Культурное и хозяйственное развитие района
Сельскохозяйственная зона
Промышленность района
Промышленность района
Лесоводство

Ответственный редактор *И. И. Кобахидзе.*

Техредактор *М. Пиццик.*

Корректор *В. Левыкин.*

ЭИ00924. Подписано к печати 22|XII 1955 г. Формат бум. 60 X 84¹/₁₆
Объем 2,75 печ. лист. Заказ № 5098. Тираж 500 экз.

Типолиитография имени Ленина Грузглавиздата г. Сухуми.

Цена 2 руб.

T 10.621
3
34135724
312-111033