





T-7
00000000
0000000000

R129.337
-39/3
R117.104/3
1 Aug.

T 8 559
E 3
L

ВОПАЛШИЦА

0000000000 0000
0000000000 0000



1. Усть-Лужанский
2. Кольцовский




В глубине широкой бухты между Сухумским и Кодорским мысами расположен один из красивейших городов Черноморского побережья нашей страны, крупный морской климатический курорт Сухуми. С севера он окружен цепью высоких снеговых гор Главного Кавказского хребта. Горы эти амфитеатром спускаются к самому берегу моря, ограждая город и его окрестности от холодных масс воздуха.

Спокойно омывают волны Черного моря обширную Сухумскую бухту, растянувшуюся более чем на 23 километра. С моря видны белоснежные корпуса правительственных зданий, здравниц, гостиниц, туристских баз и жилых домов этого чудесного города-курорта. Сухуми буквально утопает в субтропической зелени и цветах.





სუხუმი რკ. სადგომი
ЗДАНИЕ ЖЕЛЕЗНОДОРОЖНОГО ВОКЗАЛА



Сухуми излюбленное место отдыха курортников и туристов. Сюда для отдыха и лечения ежегодно со всех концов страны и из-за рубежа приезжают сотни тысяч человек. Этот гостеприимный, нарядный солнечный город привлекает многих любителей природы. Они загорают и укрепляют здоровье на благоустроенном пляже, осматривают замечательные архитектурные памятники древнего зодчества, совершают походы в горы, наслаждаются красивыми видами моря, горных озер, покрытых снегом вершин.

Исключительны климатические условия Сухуми. В году здесь бывает 220 солнечных дней. Среднегодовая температура составляет +14,9 градуса. Летом не чувствуется невыносимой жары, а зима обычно бывает довольно мягкой. Средняя зимняя температура +7°. Снег выпадает редко, примерно в конце февраля и быстро тает.


Нередко благоприятные климатические условия позволяют превратить Сухуми в массовую круглогодичную здравницу. Отдых в Сухуми зимой не хуже, чем летом. Круглый год город одет в зеленый наряд. Когда на севере страны лежит снег и стоят морозы, здесь распускаются цветы. Даже зимой цветут в Сухуми розы, мимозы, магнолии, азалии.

Основными лечебными факторами в Сухуми являются солнце, воздух и море. Солнцелечение на пляжах и купание в море можно проводить с мая по ноябрь. На северо-восточной окраине города обнаружены также термальные источники. На их базе создана бальнеологическая лечебница «Сухуми». Ученые Абхазского филиала Института курортологии и физиотерапии Министерства здравоохранения Грузинской ССР ведут систематическое наблюдение за действием термальных вод. Сухумская азотно-термальная и сероводородно-метановая вода уже используется в лечебных целях.

В Сухуми также как и других приморских курортах — Новом Афоне, Мюссерах, Гудаута — успешно лечат болезни органов дыхания нетуберкулезного характера, заболевания верхних дыхательных путей и зева, не подлежащие лечению на месте, функциональные заболевания нервной системы, болезни обмена веществ, упадок питания и анемию.

Сухумскими минеральными водами лечат заболевания органов движения — суставов, позвоночника (нетуберкулезного происхождения), костей, мышц и сухожилий; хронические интоксикации, урологические и гинекологические забо-





левания, болезни миокарда, пороки сердца, расстройства нейро-гуморальной регуляции.

В Сухуми много ведомственных и профсоюзных здравниц. В огромном парке субтропических деревьев и кустарников возвышаются корпуса дома отдыха «Синоп». В 12-ти километрах от Сухуми в районном центре Гульрипш на холме стоит белое и красное здание старейшего в этом краю санатория имени В. И. Ленина. Санаторий имеет прекрасный парк субтропических растений. Поблизости от санатория раскинулись сады цитрусового совхоза имени Ильича. В совхозе имеются также хорошие плодовые сады и виноградники. Внизу у моря белеют утопающие в зелени корпуса Агудзерского дома отдыха. В этих здравницах ежегодно восстанавливают здоровье и отдыхают десятки тысяч тружеников со всех уголков нашей страны.

1.020 человек обслуживают одновременно Сухумская туристская база и туристская база «Сухуми—Синоп». В ближайшие годы город-курорт обогатится еще одной туристской базой на 500 коек.

Сухуми — столица Абхазской Автономной Советской Социалистической Республики, входящей в состав Грузинской ССР. По последним данным население города составляет 86 тысяч человек.

За годы Советской власти Сухуми превратился в один из красивейших городов Черноморского побережья, в город-сад, город-курорт. Улицы и площади его застроены прекрасными зданиями, которые очень эффектно выступают на фоне субтропической растительности.

Сегодня Сухуми — один из благоустроенных и живописных городов страны, украшенный монументальными зданиями Дома правительства, драматического театра, институтов, санаториев, домов отдыха, гостиниц, жилых домов.

История Сухуми насчитывает более 25 веков. Но находки на Яштухской стоянке свидетельствуют, что еще в период каменного века в окрестностях нынешнего Сухуми жили люди. Они занимались главным образом охотой. Уже с той далекой поры сухумское побережье было обитаемо.



Ученые и археологи утверждают, что в VI и V веках до нашей эры на территории современного Сухуми, на вдававшемся в море выступе между дельтами рек Гумиста и Келасури греческие купцы основали большую торговую колонию — Диоскурию. Она была основным пунктом торговых связей Греции с народами Кавказа. В Диоскурии были сильно развиты разные ремесла, особенно гончарное дело. Здесь изготовляли дорогие амфоры, посуду, черепицу. Город продавал местным племенам изделия ремесленников и соль, покупая взамен древесину ценных пород, медь, шерсть, продукты питания. В Диоскурии чеканили собственные деньги.

Диоскурия быстро превратилась в важный центр посреднической торговли и экономики в эллинистическую эпоху. По словам историка и географа Страбона, «Диоскурия служит общим торговым центром для народов, живущих выше ее и вблизи. Сюда сходятся, говорят, семьдесят народностей...».

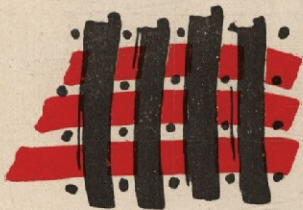
В начале V века до нашей эры русло Гумисты постепенно переместилось к западу, и море затопило вместе с уступом земли, жизненные центры Диоскурии.

В конце I века до нашей эры побережье Черного моря захватили римляне. На развалинах Диоскурии они построили укрепление, названное ими Севастополисом. В конце V века римлян сменили византийцы, которые по своему перестроили севастополисскую крепость.

В VIII—XIII веках вместо затонувшего в море Севастополиса возникает город Цхуми. Он становится крупным городом Кавказского побережья Черного моря.

В XIII веке Цхуми находился под торговой экспансией генуезцев и венецианцев. Войска султанской Турции во второй половине XVI века захватили Цхуми. Оставшуюся от Севастополиса часть крепости турки расширили и назвали Сухум-Кале.

По названию крепости город получил название Сухуми. За время почти трехвекового господства турки разорили захваченный ими богатый край. Сильно пострадал от оккупации и Сухуми.





ПАЛЬМОВАЯ АЛЛЕЯ У ГОСТИНИЦЫ «АБХАЗИЯ»

В 1810 году русские войска изгнали турков из Сухуми. Город им достался разрушенным. Но турки еще дважды вторгались в Сухуми — в 1853—1856 и 1877—1878 гг. Долгое время Сухуми являлся глухим провинциальным городом. Изредка сюда приезжали любители экзотики, некоторые из них построили собственные дачи, гостиницы, частные лечебницы.

Долгое время море хранило тайну затонувшего древнего города Диоскурия, но наконец заговорило. Морские волны стали выбрасывать на песчаный берег позеленевшие от времени старинные монеты, металлические предметы, череп-





ки глиняной посуды. Их находили и относили в местный краеведческий музей. Однажды археологи извлекли из моря огромную надгробную плиту. На голубоватом мраморе сохранились четкие, рельефные изображения двух женщин и ребенка. Среди находок много амфор и бронзовых ножей, мраморная голова воина, предметы украшения.

По предложению грузинских ученых началось археологическое исследование морского дна в районе Сухумской бухты. Поиски продолжались почти четверть века и лишь совсем недавно установлено точное место стихийного захоронения древнего города Диоскурия.

В поисках затонувшего легендарного города принимали участие ученые и спортсмены-аквалангисты. На дне Сухумской бухты ими найдены остатки крепостных стен и разных сооружений. Были исследованы участки морского дна вдоль всего Сухумского побережья. Близ древнего Некрополя найдены обломки амфор и разной утвари. У устья реки Беслети аквалангисты обнаружили круглую башню и остатки городских стен и других сооружений. Постепенно стало возможным воссоздать комплекс оборонительных соору-

ГОСТИНИЦА «АБХАЗИЯ»





жений Диоскурии. Грузинские кинематографисты произвели съемки на дне Сухумской бухты и запечатлели на пленке остатки крепостных стен Диоскурии.

За 25 веков крепостные стены древнего города и все предметы покрылись толстым слоем почти окаменевшего ила. Археологической экспедиции в трудных условиях под водой приходилось очищать стены сооружений от ила и мха.

Обнаруженные на дне Сухумской бухты остатки города Диоскурия представляют большой интерес для изучения истории народов Причерноморья.

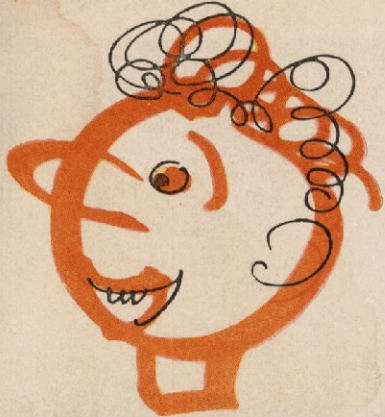
Сухуми сегодня — это не только уголок чудесной природы, но и город высоко развитого народного хозяйства и культуры.

В городе работают химический и электротехнический заводы, локомотивное депо, судоремонтно-техническая станция, литейно-механический завод, кожевенно-обувной комбинат, трикотажная и швейная фабрики, консервный и рыбоконсервный заводы, мебельная и табачная фабрики, табачно-ферментационный завод. В окрестностях Сухуми находятся оснащенные новейшей техникой чайные фабрики и эфиромасличные предприятия.

Промышленность Сухуми ширится и развивается. В ближайшие годы предусмотрено сооружение новых заводов — шиферного, бытовых холодильников, а также швейной, чулочно-носочной и других фабрик.

В городе много учебных заведений. С 1932 года готовит квалифицированные кадры для школ Абхазии Сухумский государственный педагогический институт имени А. М. Горького. Агрономов, механизаторов и технологов по выращиванию и переработке продукции ценных технических культур готовит основанный в 1959 году Грузинский институт субтропического хозяйства. Сеть народного просвещения охватывает до 20 средних школ, а также техникумы и специальные учебные заведения.





ՐԵՍՏՈՐԱՆ «ԱՄՐԱ» Կ ԱՄՈՒՑ ԵՆԻՑԱՆ ՄՈՐՅԻ



Плодотворно работают 14 научных учреждений Сухуми. Ведущим среди них является Абхазский научно-исследовательский институт языка, литературы и истории Академии наук Грузинской ССР имени Д. Гулиа.

В стране и за ее пределами известны работы Сухумского филиала Всесоюзного Анасеульского научно-исследовательского института чая и субтропических культур, филиала Грузинского научно-исследовательского института курортологии и физиотерапии, опытных научных станций табаководства и эфиромасличных культур. Актуальные вопросы развития туризма в Абхазии разрабатывает созданный на общественных началах Сухумский научно-исследовательский институт туризма.

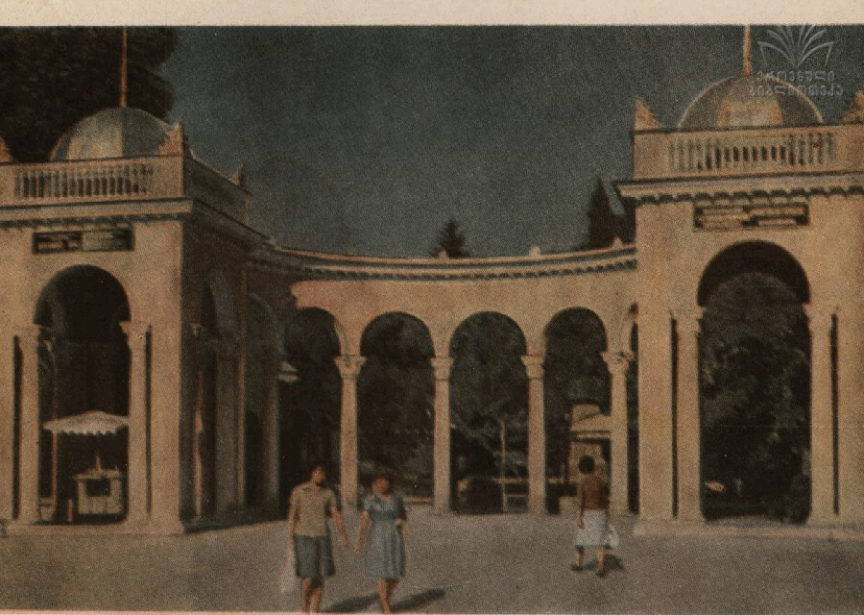
Развивается литература и культура Абхазии. Кипит творческая работа в Абхазских отделениях Союза писателей, Союза художников и Союза журналистов Грузии. Государственное издательство «Алашара» в 1966 году выпустило 62 названия книг абхазских и грузинских писателей. В 1967 году издание книг значительно увеличилось. В Сухуми выходят областные газеты на русском, грузинском и абхазском языках, литературно-художественный и общественно-политический и детский журналы. Местное радиовещание ведет передачи на русском, грузинском и абхазском языках.

Благородным целям просвещения служит Государственная республиканская библиотека и ряд массовых библиотек. Они располагают богатым книжным фондом.

В столице Абхазии много зрелищных предприятий. Здесь работают грузинский и абхазский коллективы Государственного драматического театра, ансамбль песни и танца Абхазии и эстрадный коллектив Абхазской филармонии.

В городе много клубов, домов культуры, кинотеатров, спортивных сооружений, предприятий бытового обслуживания трудящихся, широкая сеть торговли и предприятий общественного питания.





ВХОД В СУХУМСКИЙ БОТАНИЧЕСКИЙ САД

Сухуми непрерывно строится и растет. Воздвигнуты комплекс красивых сооружений Грузинского института субтропического хозяйства, новая гостиница, огромные корпуса туристских баз, жилых домов, культурно-бытовых и детских дошкольных учреждений.

В скором времени начнется осуществление больших планов строительства города-курорта. На Лечкопском плато создается промышленная зона с предприятиями и жилыми домами, культурно-бытовыми учреждениями. Будут созданы зоны отдыха, курортного и жилищного строительства.

Новым этапом градостроительства в Сухуми явится сооружение 14-этажных жилых домов из сборных железобетонных элементов, что одновременно решит вопрос о более эффективном использовании земель. Скоро приступят к строительству трех таких домов, в первых этажах которых откроются большие специализированные магазины, кафе, столовые.





СУХУМИ, ВИД С МОРЯ



В Сухуми строится морской вокзал, плавательный бассейн 50×25 метров. Зимой его используют для приема морских ванн. Город украсят новый широкоформатный кинотеатр на 800 мест, здания культурно-бытовых учреждений, спортивные сооружения.

Город-курорт приветливо встречает своих гостей со всех концов страны и из-за рубежа. Здесь сходятся горные, морские, железнодорожные и автомобильные туристские маршруты.

Много курортников и туристов прибывают сюда самолетами. Новый Сухумский аэропорт при-

отправляются отсюда в Москву, Тбилиси, Батуми, Кутаиси, Цхалтубо. Здесь проходят поезда, следующие из Тбилиси, Еревана, Цхалтубо, Батуми в Москву, из Тбилиси в Сочи и Ростов на Дону.

Десятки автобусных междугородних маршрутов связывают Сухуми с Тбилиси, Кутаиси, Батуми, Цхалтубо, Тварчели, Зугдиди и другими городами Грузинской ССР, а также с городами-курортами Новый Афон, Гудаута, Гагра, Адлер, Сочи.


Население Сухуми и курортников сейчас обслуживают до 40 автобусных маршрутов и 180 такси. Закончено проектирование и скоро начнется строительство первой очереди троллейбусной линии протяженностью в 7 километров. Она соединит наиболее отдаленные районы города — железнодорожный вокзал и промышленный район на Лечколском плато с городским пляжем и Грузинским институтом субтропического хозяйства в Келасури.

Помимо прогулки по городу для ознакомления с жизнью и бытом населения этого края рекомендуем туристам посетить исторические памятники, памятники материальной культуры и достопримечательные места в Сухуми и его окрестностях.

Абхазский государственный краеведческий музей. На улице Ленина в белом двухэтажном здании разместился Абхазский государственный краеведческий музей.

В экспозиционных залах музея представлены обнаруженные на территории Абхазии археологические находки — каменные орудия первобытного человека, коллекция древних бронзовых предметов, образцы предметов обихода, поднятая со дна моря в районе затонувшего города Диоскурия мраморная надгробная плита. Здесь же можно увидеть саркофаг ранне-феодального периода и много других ценных экспонатов. Во дворе музея привлекает внимание огромная каменная гробница-дольмен.

В этнографическом отделе выставлены предметы быта, одежда абхазцев, образцы художествен-



нимает самолеты всех классов и мощностей. При аэропорте имеются гостиница, ресторан, торговые павильоны. Из Сухуми самолеты отправляются в Москву, Тбилиси, Киев, Ленинград, Адлер, Кутаиси, Батуми.

Монументальное здание Сухумского вокзала обслуживает ежедневно тысячи пассажиров. При вокзале работают ресторан, комната матери и ребенка, камеры хранения, справочное бюро. Благоустроены залы ожидания, зал для продажи билетов. Скорые поезда и моторвагонные секции

ного ремесла. В отделе природы представлены фауна Абхазии, образцы полезных ископаемых и ценных пород древесины этого края. Успехи трудящихся Абхазии за годы Советской власти представлены в многочисленных экспонатах, выставленных в отделе советского периода.

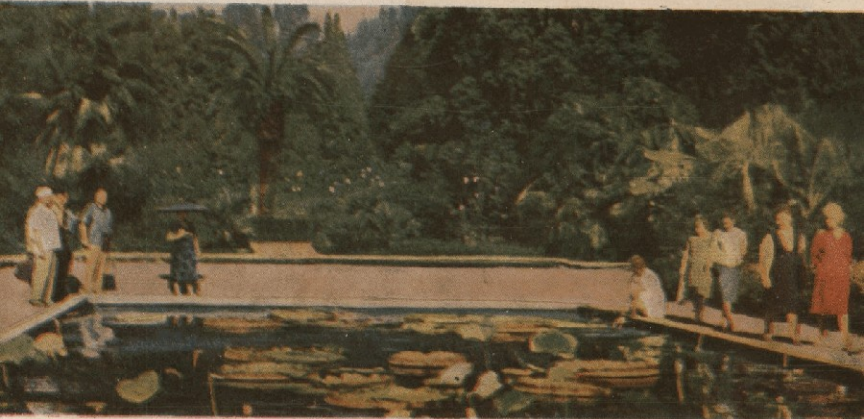
Сухумский ботанический сад. Неподалеку от Абхазского краеведческого музея видна колоннада классических пропорций с применением мотивов грузинской архитектуры. Это вход в Сухумский ботанический сад Академии наук Грузинской ССР.

Здесь сосредоточена коллекция ценных культурных и дикорастущих растений почти из всех уголков мира. Многие из них имеют важное значение для народного хозяйства нашей страны.

«Живым музеем» называют дендрологический парк ботанического сада, насчитывающий свыше 780 видов, 40 разновидностей деревьев и кустарников и более 1.500 сортов цветов. Для акклиматизации растений создана большая оранжерея, где успешно культивируется 540 видов тропических растений.



У БАСЕЙНА ВОДЯНЫХ РАСТЕНИЙ СУХУМСКОГО
БОТАНИЧЕСКОГО САДА





В ботаническом саду туристы увидят, такие редкие для нашей страны растения, как бумажное, восковое, дынное, земляничное, клубничное, конфетное, коралловое, лаковое, мыльное, сальное, тюльпановое деревья, много видов пальм, рододендронов, кипарисов, бамбуков, криптомерий и т. д.

Здесь растут благородный и камфарный лавр, лекарственная и лузитанская лавровишня, авокадо, грейпфрут, пробковый дуб, маслина, мандарин унши широколистный, мушмула, тунг, фейхоа, гуттаперчевое дерево — эвкоммия и др. В колхозах и совхозах субтропических районов Грузии разведены промышленные плантации некоторых из этих пород. Широко культивируются такие ценные лекарственные растения, как пасифлора голубая, олеандр, эвкалипт, почечный чай.

Сухумский ботанический сад имеет богатую коллекцию водных растений. В бассейнах парка можно увидеть тропические водные растения 22-х видов. В большом бассейне растет Виктория — гигантская кувшинка со сковородообразными листьями, диаметр которых достигает двух метров.

Деревья и новые сорта цветов, выведенные в ботаническом саду, нашли широкое распространение. Они произрастают в садах здравниц Абхазии и Сочи, в колхозах, совхозах, школах — по всей республике. Широко применяются они и для озеленения парков, скверов, улиц и площадей курортов Черноморского побережья Кавказа. Субтропические растения стали одним из главных компонентов архитектурно-художественного оформления города Сухуми.

Обезьяний питомник. На горе Трапезия — северо-восточной окраине Сухуми, на территории бывшей дачи профессора А. А. Остроумова, в 1927 году был создан обезьяний питомник, занимающий 12 гектаров.

Теплый, влажный климат, отсутствие северных ветров, обилие фруктов и овощей, произрастающих здесь круглый год, создают в Сухуми благоприятные условия для разведения обезьян.

24 августа 1927 года сюда привезли первую партию обезьян из Африки, а через несколько



дней — вторую партию, закупленную в Германии. С этого периода и началось существование обезьяньего питомника.

На базе питомника создан субтропический филиал Всесоюзного института экспериментальной медицины, а позже, в 1956 году — Институт экспериментальной патологии и терапии Академии медицинских наук СССР. В его питомнике сейчас содержится свыше 10 видов узконосых обезьян семейства мартышкообразных, несколько видов макак, павианов, зеленых мартышек, геладов, мандрилл и мангобей. В питомнике выполнено более 900 научных работ по клинической и теоретической медицине.

Обезьянье стадо хорошо акклиматизировалось и успешно размножается в условиях советских субтропиков. В настоящее время в питомнике имеется несколько поколений обезьян, количество которых превышает 1500. Здесь разводят обезьян двух видов: павианов-гамадрилов и макак-резусов. Они наиболее ценны для биологических и медицинских опытов. В питомнике имеется обезьянье стадо для воспроизводства и стадо для экспериментов.

Сухумская гора. Издалека видна установленная на Сухумской горе телевизионная вышка для ретрансляции телевизионных передач из Тбилиси, Москвы, Сочи. Сухумская гора высотой не многим больше 200 метров находится в северо-восточной части города-курорта и является любимым местом отдыха его жителей. С горы открывается чудесная панорама города и моря. На Сухумской горе разбит большой парк декоративных деревьев, построены летний кинотеатр, ресторан и разные павильоны.

Филиал института курортологии и физиотерапии. У подножья Сухумской горы находится здание Абхазского филиала научно-исследовательского института курортологии и физиотерапии Министерства здравоохранения Грузинской ССР. Работники филиала плодотворно работают над проблемами развития курортов этого края, использования всех лечебных факторов на пользу человека. За последние





ФОНТАН У ЗДАНИЯ СУХУМСКОГО ГОСУДАРСТВЕННОГО
ТЕАТРА



СКВЕР ИМЕНИ ШОТА РУСТАВЕЛИ

годы многое сделано для превращения климатических курортов в климато-бальнеологические. Обнаружена и изучена ауадхарская минеральная вода типа «Боржоми», на базе сухумских лечебных источников организована бальнеологическая водолечебница. Ценные лечебные минеральные воды обнаружены в Гагра, Сакене, Новом Афоне, Псху. В филиале института разработана методика комплексного лечения ряда болезней на морских курортах Абхазии.

Рекомендуем осмотреть исторические памятники Сухуми и его окрестностей.

Сухумская крепость, расположенная вблизи пристани, один из древнейших памятников города. Советским археологам удалось установить, что в начале II века нашей эры римляне для обороны военного города Севастополиса построили обширную четырехугольную крепость с четырьмя большими башнями по углам. Крепость





неоднократно перестраивалась византийцами и турками. В конце XVIII века Сухумская крепость была резиденцией владетельного князя Абхазии Келешбей Шервашидзе (Чачба). С 1810 года по 1877 год в Сухумской крепости стоял русский гарнизон. После того, как в 1877 году гарнизон покинул крепость, в ней была устроена тюрьма. После первой русской революции — в 1906 году в эту тюрьму были заключены Г. К. Орджоникидзе и другие революционеры.

На горе вблизи Сухумской туристской базы возвышается замок Баграта, построенный грузинским царем Баграта III, в начале XI века. Замок контролировал Сухумский порт, расположенный тогда в устье реки Беслети и защищал подступы к городу с юга.

Богато историческими памятниками древней архитектуры ущелье реки Беслети. Здесь находится уникальный Беслетский арочный мост, построенный 800 лет назад. Поблизости

ЖЕЛЕЗНОДОРОЖНАЯ ПЛАТФОРМА «БАРАТАШВИЛИ»





ГОСТИНИЦА «ТБИЛИСИ»

от моста увидите остатки средневековой церкви, дворцового и других сооружений. Далее в живописном ущелье расположены две карстовые пещеры.

Подъезжая к Келасури, путник видит возвышающуюся у берега моря Келасурскую башню Абхазской стены. Стена длиною в 160 километров была построена тринадцать веков назад и являлась мощным оборонительным сооружением для защиты южной Абхазии от кочевых племен Кавказа.

На крутом обрыве на правом берегу Келасури, в 13 километрах от Сухуми, в гроте высотой 50 метров расположен Келасурский замок. Высота сохранившейся части стены замка достигает семи метров. Узкая дорога соединяет замок с комплексом остатков древних зданий и церквей. На левом берегу Келасури, напротив замка, можно осмотреть сталактитовые пещеры с множеством залов и подземным озером.

Интересна экскурсия в район Сухумской гидроэлектростанции. В окрестностях СухумГЭС рас-





ДОМ ПРАВИТЕЛЬСТВА АБХАЗСКОЙ АССР





В СУХУМСКОМ ОБЕЗЬЯНЬЕМ ПИТОМНИКЕ, ВКУСНЫЙ ЗАВТРАК

положен Гумистинский заповедник. Здесь сохранена в неприкосновенности фауна и флора Абхазии.

Через Сухуми проходит ряд туристских маршрутов. Маршрут № 43 «Военно-Сухумская дорога» начинается на Северном Кавказе — в Теберде, проходит по Домбаю, Клухорскому перевалу и завершается в Сухуми. В Нальчике начинаются туристские маршруты «Эльбрусский» и «Твиберский». Перевалы Большого Кавказа, Сванетия, отдых в Сухуми. Сюда прибывают также туристы, совершающие путешествия по маршрутам «Закавказский», «По Грузии», «Черноморское побережье Кавказа».

Туристы, интересующиеся вопросами развития ценных технических культур, могут осмотреть раскинувшиеся в окрестностях Сухуми чайные, гераниевые, табачные плантации, насаждения цитрусовых, благородного лавра и других редких субтропических культур.

После осмотра Сухуми курортники и туристы могут совершить увлекательное путешествие по курортам и достопримечательным местам Абхазии.

По дороге Сухуми—Гудаута, у подножья высокого холма, почти у берега моря стоят красивые здания профсоюзных здравниц «Эшера» и «Гумиста». Невдалеке отсюда расположен устроенный в расщелинах скалы ресторан «Эшера». В нишах оборудованы залы ресторана, устроен пруд, в котором плещется форель. Рядом с рестораном находится «пацха» — избушка из плетеных прутьев. Здесь посетителям подают национальные грузинские и абхазские блюда.

Недалеко отсюда, у реки Шицквара стоят т. н. эшерские дольмены — похожие на маленькие домики древние каменные саркофаги. Некоторые из них весят 110 тонн.

Проехав от Сухуми 24 километра, уже издали видны купола бывшего Новоафонского монастыря, в здании которого сейчас разместился дом отдыха «Псырцха». Очень живописен курорт Новый Афон. Побережье и склоны гор утопают в зелени кипарисовых аллей, оливковых рощ, цитрусовых садов и виноградников, Поблизости от



берега моря в парке находится замечательный по красоте пруд, в котором плавают белые лебеди. На курорте функционируют санаторий «Абхазия», дом отдыха «Водопад», туристская база Грузинского республиканского Совета по туризму.

На месте нынешнего Нового Афона жили первобытные люди каменного века. В античный период здесь стояло маленькое поселение греков. В начале нашей эры на Иверской горе существовала крепость Анакопия. По сегодняшний день сохранились часовня XI века и остатки Генуезской башни. Анакопия в разное время бывала резиденцией сперва епископа, позже правителей Абхазии. Здания и крепостные стены в средние века много раз перестраивались. Во время господства турок Анакопия была превращена в развалины.

С Иверской горы открывается красивый вид на море и окрестности. Внизу у железнодорожного моста между двух тоннелей раскинулось карстовое озеро, берега которого утопают в субтропической зелени. В озере плавают белые лебеди. Поблизости от озера воздвигнуто прекрасное архитектурное сооружение — железнодорожная платформа Псырцха.

У Нового Афона большие перспективы развития. Этот курорт станет крупной здравницей на Черноморском побережье Грузии.

На 16-километровом пути от Нового Афона до Гудаута путешественник может побывать в Звандрипшском (Чернореченском) форелевом хозяйстве и на красивом морском курорте Мюссера. Далее путь лежит через большое колхозное село Лыхны. Это село одно из древнейших населенных пунктов Абхазии, бывшая резиденция владетельных князей Абхазии. В селе находится замечательный памятник средневекового зодчества — Лыхнинский храм и развалины дворца, построенного в XV веке.

Центр богатого сельскохозяйственного района — город-курорт Гудаута находится в 42 километрах от Сухуми. В Гудаута много здравниц. пляж его считается одним из лучших на абха-





ском побережье. Гудаута имеет славное революционное прошлое. Здесь в период первой русской революции Г. К. Орджоникидзе возглавлял борьбу трудящихся против самодержавия.

Далее путь лежит на озеро Рица, красивый курорт Гагра, мыс Пицунда, Сочи.

«Подземных» туристов-спелеологов привлекают находящиеся недалеко от Сухуми карстовые пещеры со сталактитовыми и сталагмитовыми сказочными залами. Большое удовольствие получают посетители подземных дворцов в пещере Абрскил у села Отап Очамчирского района. На курорте Новый Афон спелеологи изучили Анакопийские подземные пещеры. Созданные природой за много веков подземные сталактитовые дворцы самые красивые и грандиозные в

КИНОТЕАТР «ОКТЯБРЬ»



1а 0323/645

საქართველო
საგარეო ურთიერთობების
სამსახური

стране. Один из огромных залов имеет высоту 70 метров. Разработаны проекты благоустройства Анакопийских пещер. Будут сооружены подземные мосты и переходы через подземные реки и озеро, лестницы для спуска в вертикальные колодцы. Разноцветное электрическое освещение еще более усилит сказочную красоту подземных дворцов.

Завершив осмотр достопримечательностей города Сухуми и его окрестностей, совершив путешествие в разные уголки солнечной Абхазии, курортники и туристы унесут незабываемые впечатления об этом красивейшем уголке нашей страны.



НА ПЛЯЖЕ ВСЕГДА МНОГОЛЮДНО



Автор В. Н. Сихарулидзе

Редактор Н. Михайлова

Художники: О. Джигхариани, Н. Малазотия

Издательство «Сабчота Сакарთაело»
Тбилиси, Марджанишвили, 5.

სთბუში
საბავშვო გამომცემლობა

გამომცემლობა
„საბავშვო საქართველო“

თბილისი 1967

УЭ 0174. Тираж 5.000. Заказ № 161. Цена 48 коп.
Полиграфкомбинат Издательства ЦК КП Грузии,
Тбилиси, ул. Левина, 14.

T 8.552
3

