

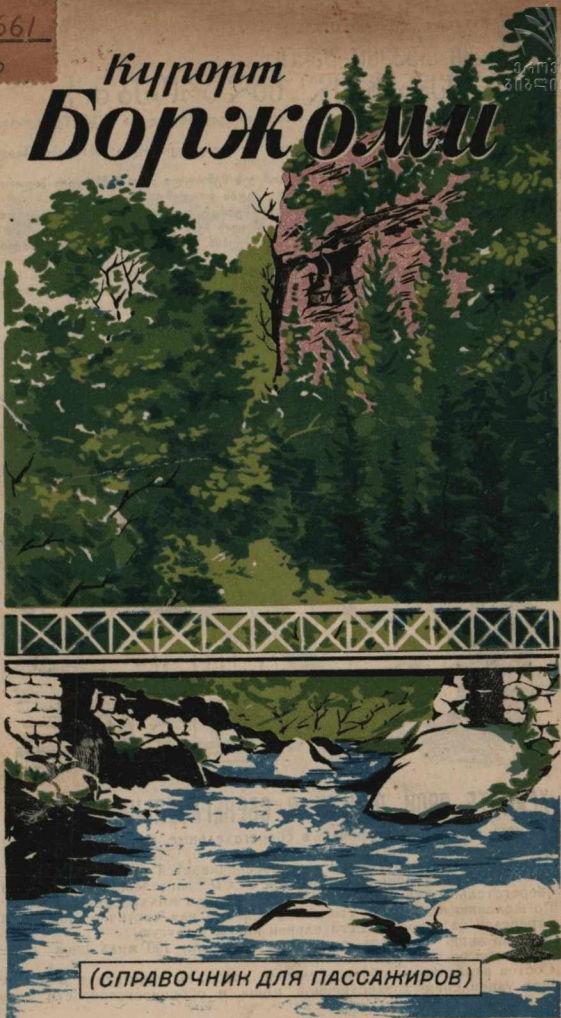
R 173661  
3

ეროვნული  
ბიბლიოთეკა

173.661

3

# Курорт Боржомი



(СПРАВОЧНИК ДЛЯ ПАССАЖИРОВ)

შინახათ თქვენი ფული

შემნახველ სალაროებში!



1. შემნახველ სალაროებში შეტანილი ანაბრების ხელუხლებლობა უზრუნველყოფილია სსრ კავშირის მთავრობის მიერ
2. შემნახველი სალაროების მენაბრეთათვის უზრუნველყოფილია ანაბრების საიდუმლოების დაცვა
3. სსრ კავშირის 16 $\frac{1}{2}$  მილიონზე მეტი მშრომელს შენახული აქვთ შემნახველ სალაროებში თავისი დანაშაღი 7 მილიარდ მანეთზე მეტის რაოდენობით.
4. მენაბრის სურვილისამებრ მისი ანაბარი შეიძლება მთლიანად ან ნაწილობრივად გადაგზავნილი იქნეს ერთი შემნახველ სალაროდან მეორეში
5. მხოლოდ 1939 წლის განმავლობაში მენაბრებმა მიიღეს ანაბრებზე 190 მილიონი მანეთი პროცენტები
6. იმყოფებით რა შემნახველ სალაროს მენაბრედ, თქვენ მონაწილეობთ ჩვენი-სოციალისტური სამშობლოს სამეურნეო ძლიერებისა და თავდაცვაუნარიანობის შემდგომ განმტკიცებაში.



## ХРАНИТЕ СВОИ ДЕНЬГИ В СБЕРЕГАТЕЛЬНЫХ КАССАХ!

1. Целость вкладов, внесенных в сберегательные кассы, гарантируется Правительством Союза ССР.
2. Вкладчиком сберегательных касс обеспечивается тайна вкладов.
3. Свыше 16 $\frac{1}{2}$  миллионов трудящихся СССР хранят свои сбережения в сберегательных кассах на сумму свыше семи миллиардов рублей.
4. По желанию вкладчика его вклад целиком или частично может быть переведен из одной сберегательной кассы в другую.
5. За один лишь 1939 год вкладчики получили 190 миллионов рублей процентов по вкладам.
6. Состоя вкладчиком сберегательной кассы, вы участвуете в дальнейшем укреплении хозяйственной мощи и обороноспособности нашей социалистической родины.



# КУРОРТ БОРЖОМИ

(СПРАВОЧНИК ДЛЯ ПАССАЖИРОВ)

А173.661  
3

სკპგ-2000  
შპმრწმმგსლმ



ИЗДАТЕЛЬСТВО  
газеты „Большевистская Путевка“  
Тбилиси 1940 г.





Боржоми—парк Долина р. Боржоми

Богатая природными дарами и красотами Грузия — подлинная жемчужина Советского Союза и почти сплошная здравница нашей страны. Достаточно указать, что на сравнительно небольшой территории (около 70 тысяч квадратных километров) представлены самые разнообразные климаты — от приморского до высокогорного — и насчитывается 650 минеральных источников, заключающих в себе почти все группы минеральных вод по современной классификации. Благоприятные климатические условия в сочетании с прекрасными минеральными источниками здесь обусловили создание мощных лечебных комбинатов.

Одной из таких здравниц является Боржоми — местность, которую природа щедро одарила своими благами. Курорт Боржоми расположен в живописном ущелье, в южных отрогах Кавказского хребта, на высоте 806 метров над уровнем моря, на расстоянии 140 километров от Тбилиси, 259 км. — от Батуми, 577 км. — от Баку и 3247 км. — от Москвы. Географические координаты Боржоми: 41°50' северной широты и 43°24' восточной долготы.

Боржоми издавна славится своими природными богатствами. Ущелье прорезают три горные реки — Кура, Боржоми и Гуджаретис-

дхали. По краям высятся Грузино-имеретинский и Триалетский хребты, склоны которых покрыты вечнозелеными массивами. Местами зеленый покров сменяется отвесными голыми скалами, обнажая напластования вулканических туфов и андезитных лав.

Боржоми — старейший курорт, ему насчитывается свыше 100 лет. Существует несколько объяснений названия местности. По одному из них «Боржоми» состоит из иранского слова «бюдж» — крепостная стена — и грузинского — «оми», что означает война. Весьма возможно, что так окрестили местность по названию сторожевой башни «Боржджоми», которая находилась у входа в ущелье с восточной стороны, у селения Ташискарн. Эта башня имела проходные ворота, соединявшие Картли с Мткварис-хеоба, т. е. с ущельем Куры, как называет Боржомское ущелье древне-грузинский географ Вахушти.

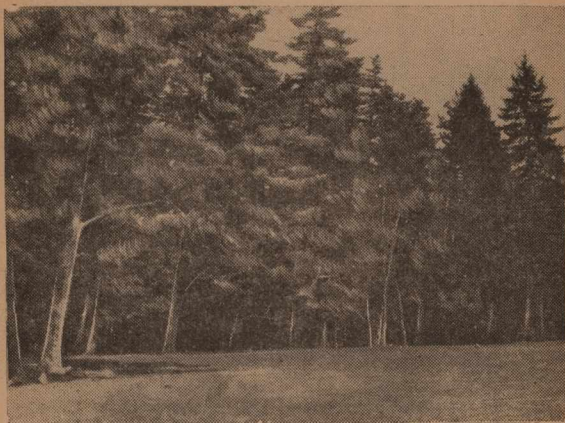
Боржомский район в XIII веке считался одним из богатых и густо населенных районов Грузии. Многовековые войны опустошили этот богатый край. С 1508 года Боржоми переходит во владение турецкого султана Мурада III. Затем он подпадает под власть Ирана. А в 1674 году эту местность снова захватил турецкий султан Мурад IV. Вследствие частых набегов на Боржомский район, население вымирало, частью переселялось в другие районы Грузии, а частью было увезено в плен победителями. У древних историков мы не встречаем упоминаний о минеральной воде. У минеральных источников впервые появляются барачные постройки и возводится небольшое деревянное ванное здание лишь в 1837 году. Тогда же расчищается лес, проводятся дороги, а источники обносятся срубом.

В дальнейшем Боржоми становится излюбленным местом отдыха и времяпрепровождения князей и царских сановников, которые мало заботятся о благоустройстве курорта.

Только после установления Советской власти начинается быстрый рост Боржоми. Курортное строительство получило особенно широкий размах после исторического постановления ЦК ВКП(б) от 31 октября 1931 года. Тогда же началось планомерное комплексное изучение курортных факторов: климата, гидрогеологии местности, физико-химических свойств минеральной воды, бальнео-динамического и терапевтического действия минеральной воды. Были уточнены показания и противопоказания лечения, а также сроки и методы лечения, наконец, был составлен генеральный план развития курорта.

Климат Боржоми относится к климату средних гор. Однако Боржоми присущи некоторые индивидуальные особенности. Так, в парке минеральных вод, вследствие узости ущелья и крутых склонов гор, покрытых густым хвойным и лиственным лесом, солнца меньше и воздух влажнее. Более благоприятны климатические условия на Садгерс-

ком плато (1052 метра над уровнем моря), где днем сильное солнце и в то же время достаточно тени; здесь вечером понижение температуры и увеличение относительной влажности воздуха идет гораздо медленнее, чем в парке минеральных вод.



Боржоми. Плато

В общем климат Боржоми — теплый, мягкий и умеренно-влажный, без резких колебаний, что дает возможность курорту к круглогодичному функционированию.

Главными климатическими факторами являются температура воздуха, влажность его, движение воздуха (ветры) и солнечная радиация.

Многолетние наблюдения показывают, что средняя годовая температура воздуха равна  $8,9^{\circ}$ . Только три месяца в году — декабрь, январь, февраль — дают по средним величинам отрицательные показатели. Однако дневная температура и в этот период держится выше нуля, и в самое холодное время достигает  $1,1^{\circ}$ . Что же касается суточного хода температуры, то колебания не превышают умеренных норм.

Средняя годовая влажность воздуха достигает  $78\%$ . Суточное колебание влажности показывает, что наименьшая относительная влажность падает на середину дня, а наибольшая — на ночь и раннее утро. Наиболее сухие месяцы — летние и осенние. Годовая сумма осадков в Боржоме равна 580 мм. Высокие горы препятствуют проникновению



и прямому воздействию влажных воздушных масс с запада. Этим объясняется, что здесь выпадает незначительное количество осадков: всего в году с осадками 135 дней.

В Боржоми господствуют горно-долинные ветры, которые имеют определенное направление: днем вверх по долине, а ночью — обратно, вниз. Благодаря этому днем освежается воздух, а ночью вентилируется долина. При чем, скорость ветра, обычно, не превышает 2-х метров в секунду.

Что касается продолжительности солнечного сияния, то годовая сумма солнечного сияния в ущелье не превышает 1600-1800 часов, а на плато достигает более 2000 часов.

Барометрическое давление в среднем равно — 695 мм. ртутного столба. Специфическую особенность Боржоми, как бальнеологического курорта составляют его знаменитые минеральные источники.

По отзыву проф. Захарьина: «нет сомнения, что целебное действие как особенно Боржомских вод, так и окрестных и счастливые особенности климата, при редкой красоте места, обеспечивают Боржоми, как лечебному месту счастливую будущность».

Согласно последней классификации, Боржомские воды по своему химическому составу принадлежат к углекисло-гидрокарбонатно-натриевым водам и являются аналогом известного французского Виши (Гран-Грилль).

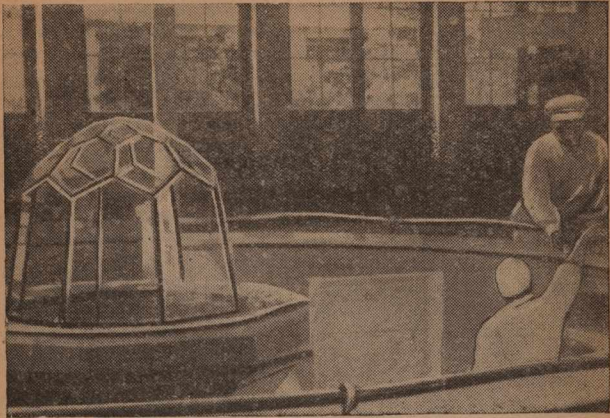
В парке минеральных вод имеются источники — № 1 (бывш. Екатерининский) и № 2 (бывш. Евгениевский), которые создали славу Боржоми. Есть источники и на берегу Гуджаретис-цхали, на левом берегу Греческой слободки, а также в Ликани, около санатория ВЦСПС. Общий дебит всех источников равняется 300.000 литрам в сутки.

Из источников, № 1 (бывш. Екатерининский) получил наибольшую известность и чаще других был предметом клинико-экспериментальных наблюдений.

Из существующей литературы видно, что Боржомская минеральная вода при ряде заболеваний может применяться с большим успехом. Но среди всех заболеваний, показанных для лечения Боржомскими минеральными водами, самое видное место занимают болезни пищеварительных органов и обмена веществ.

При лечении Боржомской водой хронических катарров, язв желудка и двенадцатиперстной кишки ряд авторов (Захарьин, Оболенский, Аладашвили, Ткемаладзе, Парма и др.) указывает на хорошие терапевтические результаты. Больные часто отмечают значительное улучшение общего состояния, исчезновение изжоги, кислой отрыжки, неприятного вкуса во рту и других диспептических явлений; отмечают

также прибавку в весе. При объективном исследовании у этих больных обнаруживается понижение кислотности желудочного сока.



Источник Боржомских минеральных вод.

Самым благодарным объектом для лечения минеральными водами Боржоми являются больные с повышенной кислотностью желудочного сока. Правда, иногда в начальный период лечения наблюдается отрицательное действие минеральных вод: вместо понижения кислотности желудочного сока наступает ее повышение. Во время отрицательного действия отмечается резкое расхождение между субъективными и объективными симптомами больного. Незирая на значительное улучшение диспептических явлений, кислотность желудочного сока не понижается, а наоборот повышается. Это парадоксальное явление легко объяснимо. При катарральных заболеваниях желудка слизь обволакивает стенки желудка. По мере же лечения щелочными минеральными водами слизь растворяется. При этом оголяется нежная слизистая оболочка желудка, которая, отвыкнув от непосредственного раздражения пищевыми веществами, начинает усиленно продуцировать желудочный сок.

При заболеваниях желудка с обильным содержанием слизи, прекрасные результаты получаются от периодических промываний желудка щелочной минеральной водой, которая механически очищает желудок



от слизи. Такой комбинированный вид лечения — питье воды и промывание ею желудка — дает быстрый терапевтический эффект.

При нарушении секреторной функции желудка колоссальное значение имеет методика приема минеральной воды. При приеме Боржомской минеральной воды за 1-2 часа до приема пищи, вода быстро покидает желудок и со стороны 12-перстной кишки действует тормозящим образом на желудочную секрецию, вследствие чего рефлекторно понижается как количество желудочного сока, так и его кислотность. При одновременном же приеме минеральной воды с пищей в пилорической части желудка вызывается возбуждение секреторного аппарата и, следовательно, усиливается продуцирование секрета (Павлов, Бабкин, Лонквист).

Отсюда понятно, что одну и ту же минеральную, щелочную воду можно применять при заболеваниях с повышенной или пониженной кислотностью желудочного сока, меняя методику приема минеральной воды и учитывая при этом эвакуаторную функцию желудка.

Как правило, минеральная вода принимается утром натощак, а затем и за 1-2 часа до приема пищи. При пониженной кислотности желудочного сока она принимается за  $\frac{1}{2}$  часа до еды или вместе с пищей. В отношении же количества — обычно рекомендуется принимать от  $\frac{1}{2}$  до  $1\frac{1}{2}$  стаканов на прием, три раза в день. В случаях, когда имеется склонность к поносам, бутылочную воду Боржоми необходимо подогреть для дегазации и давать в теплом виде. При этом рекомендуется стакан с минеральной водой опускать в сосуд с горячей водой, но отнюдь не подогреть на огне.

Благотворное действие Боржомской минеральной воды при хронических заболеваниях желудка объясняется ее влиянием не только на секреторную функцию, но и на другие функции желудка.

Авторы, изучавшие посредством гастротометра Голтье тонус желудка (Дидебулидзе и Авалишвили) отмечают, что под влиянием приема минеральной воды Боржоми тонус желудка в огромном большинстве случаев усиливается, и это усиление тонуса желудка тем больше выражено, чем больше до начала лечения тонус желудка был понижен.

Также минеральная вода Боржоми ускоряет эвакуацию желудка (Парма, Нодия) и всасывательную функцию желудка (Аладашвили, Каджая).

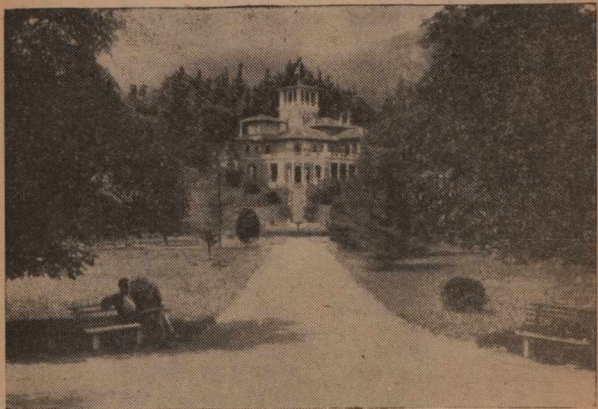
Таким образом, Боржомская минеральная вода, как представитель гидрокарбонатной группы, является весьма ценным бальнеологическим средством для лечения хронической язвы желудка, 12-перстной кишки и хронических кислых катарров желудка.

Боржомская минеральная вода применяется и в виде сифонных клизм при хронических колитах. Она успокаивает раздраженную и воспа-



ленную слизистую оболочку, растворяет слизь, смывает выделения слизистой оболочки и тем самым улучшает как субъективное, так и объективное состояние больного.

В виду большого практического интереса, приводим самую методику лечения сифонными клизмами. Утром, после действия желудка, а если наблюдаются запоры, то после очистительной обыкновенной клизмы, больному через прямую кишку глубоко вводится конец мягкой резиновой трубки и производится двукратное сифонное промывание кишечника под слабым давлением. Минеральная вода берется в количестве одного литра и подогревается до температуры 38° С. Курс лечения 15—20 дней.



Боржоми—Ликани. Дом отдыха

Доктор Выходцев, на основании своего многолетнего наблюдения над лечебным действием Боржомских минеральных вод при заболеваниях печени и желчных путей, указывает, что катарральная желтуха протекает быстрее и легче, желтушная окраска кожи и слизистых оболочек заметно уменьшается. Сопутствующий болям печени желудочно-кишечный катарр уменьшается, появляется аппетит и прекрасное самочувствие. Необходимо также отметить усиление секреции желчи и увеличение содержания билирубина и холестерина в выделившемся соке.

Другой большой контингент больных, показанных для лечения минеральными водами Боржоми, составляют больные с нарушением обмена



веществ. Ряд авторов (Делекторский, Долматов, Кобзаренко, Шаповский, Михайлов и др.) отмечает повышение обмена веществ и усиление окислительных процессов в организме под влиянием приема минеральных вод при болезнях обмена веществ. Диабетики (легкой и средней формы), подагрики и страдающие ожирением получают большую пользу от лечения минеральной водой при соблюдении соответствующей диеты.

Как курорт, Боржоми показан также и при болезни почек и мочевыводящих органов. Надо признать тот неоспоримый факт, что почечные больные особенно чувствительны ко всяким атмосферным колебаниям и, как артритики, с точностью барометра предсказывают наступление изменения погоды. Поэтому таких больных следует направлять для лечения в Боржоми в сухие, летние месяцы — в июле, августе. И действительно, летом в Боржоми, нефритики чувствуют себя хорошо. Быстро исчезает бледность и одутловатость, кровяное давление приходит к норме, исчезает также патологическая картина осадка мочи. Хронические воспалительные заболевания почечной лоханки, мочеточников и мочевого пузыря, при наличии кислой реакции мочи, безусловно показаны для лечения минеральной водой как на курорте, так и вне его.

Раньше притягательной силой Боржоми считались минеральные воды. Благодаря им курорт наводнялся лицами с заболеваниями пищеварительных органов и обмена веществ, и только недавно начали говорить о Боржоми, как о курорте для сердечно-больных.

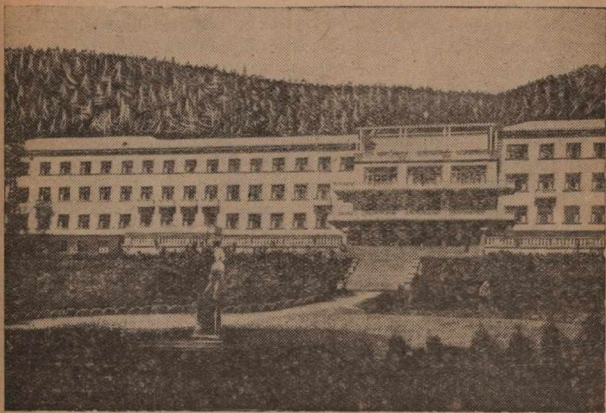
И, действительно, приемлемая для сердечных больных высота расположения курорта, умеренно-влажный воздух, обилие лучистой энергии и наличие бальнео-процедур, — все это вместе взятое создает почву для развития Боржоми, отчасти, и как курорта для лечения заболеваний сердечно-сосудистой системы. Это тем более важно, что контингент больных лечащихся на курорте, большею, частью страдает комбинарованными заболеваниями. Очень часто сердечным заболеваниям сопутствуют заболевания пищеварительных органов, обмена веществ и др. Кроме того, почти у большинства сердечных больных, благодаря легкой декомпенсации, поражается желудочно-кишечный тракт: наблюдается вздутие живота, высокое стояние диафрагмы. Все это хорошо регулируется минеральной водой.

Ванны из Боржомской минеральной воды понижают кровяное давление. Сравнительные наблюдения (Цхомелидзе) показывают, что период восстановления кровяного давления от ванн из минеральной воды значительно более долгий, нежели от ванн из водопроводной воды.

Из болезней сердечно-сосудистой системы подлежат лечению в Боржоми болезни миокарда, пороки клапанов в легкой и средней сте-

пени недостаточности кровообращения, а также доброкачественная гипертония и артериосклероз в легкой и средней степени недостаточности кровообращения.

Из болезней эндокринной системы, подлежащих курортному лечению в Боржоми необходимо указать на базедову болезнь.



Боржоми—Ликани Корпус № 2 санатория ВЦСПУ.

Минеральную воду Боржоми рекомендуется принимать для полоскания горла, промывания носа, пульверизации и ингаляции при заболеваниях верхних дыхательных путей не туберкулезного происхождения. Главным образом при тех заболеваниях хронического характера, которые отличаются аномалиями секреции, ее количественным уменьшением и качественным изменением — сгущение слизи и засыхание в пленку или корочку. При заболеваниях органов дыхания не туберкулезного характера как-то: эмфизема легких, в недалеком зашедших случаях, и не тяжелые формы бронхиальной астмы, совокупное действие климата и минеральной воды Боржоми приносит значительное облегчение.

Лечение больных с реактивной неврастенией дает прекрасные результаты. Бальнео-физиотерапевтические процедуры в сочетании с хорошими климатическими факторами и великолепным горным пейзажем, действуют весьма благотворно на состояние переутомления.

Необходимо отметить также, что комбинация ванн из минеральной





воды и процедуры из Ахтальской грязи дает хороший терапевтический эффект при целом ряде хронических гинекологических заболеваний.

В заключение следует указать, что удивительно благоприятное сочетание бальнеологических ресурсов с природными богатствами, а также рельеф местности, обуславливающий микроклиматические особенности курорта, повышая эффективность лечения делают его особенно ценным в терапевтическом отношении.

Действительно, вряд ли приходится доказывать преимущества курортного лечения и его эффективность. Здесь именно, с колоссальной пользой, организованно и методически проводятся мероприятия по оздоровлению трудящихся, здесь именно используются в полной мере факторы природы — вода, солнце и воздух.

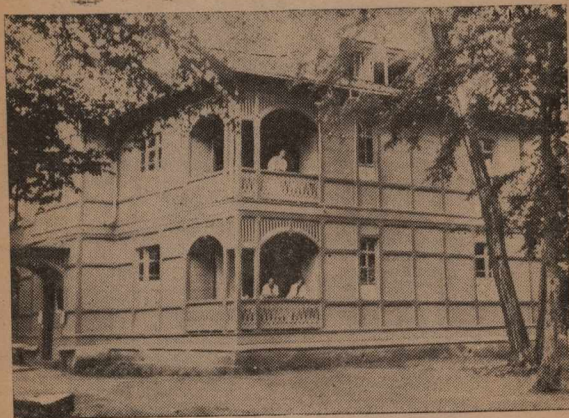
Боржоми в настоящее время является крупной здравницей общесоюзного значения. Для санаторизации курортного лечения в Боржоми созданы три санатория Главного курортного управления Грузинской ССР. Все они занимают реконструированные здания бывших дворцов. Громадный лечебный комбинат (на 500 коек) ВЦСПС, выстроенный при Советской власти в Ликани. Здесь же, недалеко, расположен Ликанский дворец, построенный в 1895 году по проекту архитектора Бенуа в стиле ренессанса. Этот дворец некогда служил летней резиденцией «великих князей». В далекое безвозвратное прошлое отошла паразитическая жизнь, заполнявшая когда-то Ликани. Сейчас здесь создана прекрасная народная здравница. Кроме санаториев имеется четыре дома отдыха.

В 1926 году открыт Бальнео-физиотерапевтический институт, располагающий всеми видами физиотерапевтических процедур: минеральные и углекислые ванны, грязелечение, водолечение, электро-фототерапия, механотерапия, ингаляция, воздушно-солнечные ванны, а также рентгеновский кабинет и экспериментально-физиологическая лаборатория. В том же году организована курортная поликлиника, которая обслуживается высококвалифицированными врачами всех специальностей. При ней имеются клиничко-диагностическая и био-химическая лаборатории. В последние годы выстроена великолепная гостиница (200 комнат), которая своим оборудованием вполне удовлетворяет современным санитарно-техническим требованиям. В гостинице выделен один этаж для курсовых больных, которые обеспечены лечением и диетическим питанием.

Сезон лечения — круглый год. Курс лечения — 1 месяц. Основные методы лечения: бальнео-физиотерапия, диетотерапия и лечебная физкультура.

Для лечения минеральной водой Боржоми вне курорта, Грузминвод экспортирует ее во все концы необ'ятного Советского Союза и за границу. Для этого в Боржоми имеется целый ряд промышленных предприя-

тий. В разливочном заводе установлены новейшего образца фильтры, аппарат для газации, наливочный аппарат и др. Все процессы — фильтрация, газация, разливка воды в бутылки, укупорка, мойка бутылок — механизированы. Благодаря тщательной разливке и укупорке, минеральная вода не теряет своих лечебных свойств. Это доказано целым рядом клинико-экспериментальных исследований.



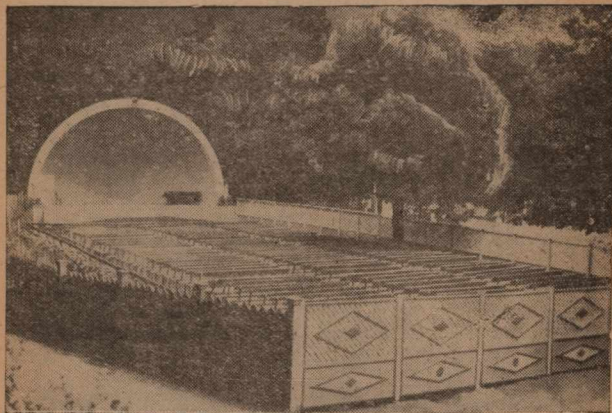
Боржоми. Дом отдыха на плато

В Боржоми имеется три прекрасных парка. Один из них — Парк минеральных вод имени Серго Орджоникидзе — расположен на территории источников минеральной воды. Он тянется на протяжении трех километров по ущелью, вверх по течению реки Боржоми, до Садгерских минеральных источников, а затем переходит в дремучий девственный лес. В парке живописное зрелище представляет водопад. Это излюбленное место больных, где они находят прохладу в самые знойные летние дни. При входе в парк выстроена галерея минеральных вод, где расположены бюветы источников. Недалеко от нее — ротонда для симфонического оркестра.

На Садгерское плато с его прекрасным хвойным парком имени 26 коммунаров можно подняться по лесной тропе, которая обычно используется как место прогулки для лечения сердечно-больных по методу проф. Эртеля.

Третий парк — имени «Октябрьской революции» — при в'езде в Боржом, у вокзала Боржоми-парк.

Боржомские минеральные воды изучены во многих физиологических лабораториях и клиниках. В настоящее время имеется более 200 печатных научных работ, посвященных источникам.



боржоми. Ротонда в парке минеральных вод.

В Боржомский курортный комбинат входят также Цагвери, Цеми, Либани, Бакуриани и другие курорты.

Цагвери расположен на высоте 1020 метров над уровнем моря и находится в 14 километрах от Боржоми. Лечебными средствами курорта являются умеренно-влажный высокогорный климат, великолепный сосновый бор и углекисло-железисто-кальциевые воды.

В Цагвери функционирует детский санаторий на 80 коек, для детей от 11 до 14 лет, здесь имеются курортная поликлиника, лагеря для пионеров, физкультурная площадка с солнечными и воздушными ваннами и дома отдыха ВЦСПС на 500 коек. Для лечения в Цагвери показаны плевро-железистые и перитониальные формы туберкулеза, болезни органов дыхания не туберкулезного характера, хроническая малярия, вторичное малокровие и рахит.

Горно-климатическая станция Цеми расположена на высоте 1117 метров над уровнем моря, в 4 километрах от Цагвери. Прекрасные кли-



матические условия и здесь сочетаются с богатой вечнозеленой растительностью. Недалеко от Цеми, всего на расстоянии 4 километров расположена другая горно-климатическая станция — Тба. Для лечения в Цеми и Тба показаны те же болезни, что и в Цагвери. Эти курорты функционируют только в летний сезон — с 15 июня по 15 сентября.

Широко известен Либанский санаторий для больных туберкулезом легких (150 коек). Он построен в 1927 году ЦК союза железнодорожников. Санаторий расположен на высоте 1320 метров над уровнем моря. Санаторий функционирует круглый год.

В особо благоприятных условиях находится Патара-Цеми, расположенный в еловой и сосновой роще, на высоте 1370 метров. Высокими горами местность совершенно защищена от ветра и отличается значительной солнечной радиацией. Здесь расположен детский санаторий Курортного управления Грузии. Он рассчитан на 100 коек для детей от 7 до 10 летнего возраста. Показаниями служат: плевро-железистая форма туберкулеза и интоксикации туберкулезного характера, вторичная хроническая анемия, рахит и хроническая малярия.

Бакуриани, с прекрасным хвойным лесом, роскошными альпийскими лугами, расположен на высоте 1650 метров над уровнем моря, является великолепным высокогорным курортом. Здесь нет санаторного фонда и предполагается постройка санаториума для костно-суставных заболеваний туберкулезного характера. Но зато, благодаря длительной зиме с устойчивым снежным покровом, достигающим 50 см. и большому количеству ясных, солнечных дней, в Бакуриани организована Всесоюзная лыжная станция. Среди спортсменов Бакуриани пользуется огромной популярностью. В зимние месяцы со всех концов Советского Союза сюда приезжают лыжники.

В кругу высокогорных курортов Боржомского комбината видное место занимает Цихис-Джварский курорт. Высота над уровнем моря, здесь — 1803 метра. Местность славится теплыми, щелочными серными источниками и красивой альпийской растительностью.

Район Боржоми располагает также всеми данными для развития туризма.

На основании многолетних наблюдений и клинико-экспериментальных исследований лечению в Боржоми подлежат следующие болезни:

**I. Болезни желудочно-кишечного тракта:** хронические гастриты с нормальной и повышенной кислотностью; язвы желудка и 12-перстной кишки без обострения; хронические катарры кишечника; слизистые колиты и энтероколиты (за исключением амебных и язвенных).

**II. Болезни печени и желчных путей:** хронический холецистит, желчно-каменная болезнь, хронический ангиохолит, хронический гепатит, затяжные формы инфекционной желтухи.

**III. Болезни обмена:** ожирение, диабет (легкие и средние формы), подагра без резких суставных изменений, оксалурия, мочекислый диатез.

**IV. Болезни почек:** пиелонефриты, нефриты, нефрозы, почечно-каменная болезнь, при наличии кислой реакции мочи (эти заболевания показаны к лечению в летние месяцы года).

**V. Сердечно-сосудистые заболевания,** комбинируемые с другими заболеваниями, показанными для лечения в Боржоми.

а) **Болезни миокарда:** миокардит хронический при нормальной температуре; миокардиопатия инфекционного, эндокринного и обменного происхождения, в легкой и средней степени недостаточности кровообращения.

б) **Пороки клапанов:** митральные и аортальные, а также врожденные пороки сердца в легкой и средней степени недостаточности кровообращения. При пороках ревматического и инфекционного происхождения больные направляются не ранее, чем через 6-8 месяцев после окончания острых и подострых явлений, при нормальной температуре.

в) **Болезни сосудов:** артериосклероз общий, в легкой и средней степени недостаточности кровообращения; склероз аорты, при отсутствии грудной жабы и аневризмы аорты.

**Специальные синдромы:** гипертония доброкачественная с максимальным давлением не более 180 м/м; гипотония эссенциальная и симптоматическая; невроз сердца и ангионевроз.

**VI. Болезни нервной системы:** функциональные заболевания нервной системы: неврастения (по преимуществу в форме неврастенической реакции) и профессиональные нервные болезни.

**VII. Эндокринные заболевания:** базедова болезнь в не тяжелой форме.

**VIII. Гинекологические заболевания:** хронические воспалительные заболевания внутренних половых органов: метриты, сальпингиты, оофориты, аднекситы; хронические воспалительные заболевания тазовой клетчатки: периметриты и параметриты.

**Примечание:** специальных санаториумов для нервных и гинекологических больных в Боржоми не имеется. Указанные больные пользуются лечением при курортной поликлинике.

**IX. Заболевания верхних дыхательных путей и зева** (комбинируемые с другими заболеваниями, показанными для лечения в Боржоми): хронические риниты и фарингиты (не туберкулезные) — катарральные с частыми обострениями, гипертрофические и атрофические; хронические ларингиты и тонзилиты (часто обостряющиеся формы).

**X. Заболевания органов дыхания не туберкулезного характера:** эмфизема легких, в не далеко зашедших случаях и не тяжелые формы бронхиальной астмы.

## БОЛЕЗНИ, ПРОТИВОПОКАЗАННЫЕ ДЛЯ ЛЕЧЕНИЯ В БОРЖОМИ

**I. Болезни желудочно-кишечного тракта:** органические заболевания желудка, существенно нарушающие эвакуаторную функцию и вызывающие застой в желудке; язвы желудка и 12-перстной кишки в остром периоде или часто обостряющиеся; язвы, склонные к кровотечениям; язвенные энтероколиты, хроническая дизентерия (амебная и бациллярная).

**II. Болезни печени и желчных путей:** эмпиема желчного пузыря, гнойные холангиты, закупорка желчных протоков.

**III. Болезни почек и мочевых путей:** тяжелые нефрозы и нефриты с нарушением функциональной способности почек, с сердечно-сосудистыми расстройствами, склонностью к уремическому состоянию, нефросклероз, острые нефрозо-нефриты; гидронефрозы и пионефрозы.

**IV. Болезни обмена веществ:** тяжелые случаи диабета; фосфатурия.

**V. Болезни сердечно-сосудистой системы:** незаконченные формы острых заболеваний сердца: эндокардиты и миокардиты; органические заболевания сердца, сопровождающиеся декомпенсацией; резко выраженный артериосклероз (также склероз венечных и мозговых сосудов).

**VI. Болезни органов дыхания:** туберкулез легких во всех формах.

**VII. Болезни нервной системы:** органические заболевания центральной нервной системы; душевные болезни, тяжелые неврозы, эпилепсия.

**VIII. Эндокринные заболевания:** тяжелые формы базедовой болезни; опухоли и киста щитовидной железы.

**IX. Гинекологические заболевания:** новообразования в женских половых органах; подострые процессы и хронические нагноения в полости малого таза.





ЗАКЖЕЛДОРБУФОНТОРА

ПРИ  
НАРКОМТОРГЕ СССР

Закжелдорбуфконтора

БУФЕТ

станции  
БАКУ I

ЗАКЖЕЛДОР БУ ФОНТОРА

ПРИ  
НАРКОМТОРГЕ СССР

## Граждане пассажиры!

в пути следования пользуйтесь услугами  
Бакинского станционного буфета

Постоянно большой ас-  
сортимент горячих и холодных  
блюд

Разнообразный выбор высокосорт-  
ных кондитерских изделий

Прохладительные напитки, вина,  
водка и пиво

Постоянно чай, кофе и  
какао

### ФРУКТЫ

Принимаются предваритель-  
ные заказы в пути от ст. Ба-  
ладжары на обеды

Поезда на ст. Баку имеют стоянки  
до 40 минут. К прибытию поездов  
заранее сервируются транзитные  
столы с горячими и холодными  
закусками

Имеется большой выбор пор-  
ционных блюд

Буфет обслуживает вечера,  
банкеты и товарищеские  
встречи

Работа в буфете производится круг-  
лые сутки

Обслуживание транзитных пассажи-  
ров от 8 до 10 мин.

Требуйте внимательного обслуживания

Ваши предложения и замечания вносите в книгу  
жалоб и предложений

Кухня находится под наблюдением шефкулинара и  
врача

Дирекция

# РАСПИСАНИЕ

движения пассажирских поездов

по Закавказской железной дороге  
им. Л. П. Берия

НА УЧАСТКАХ:

Тбилиси — Боржоми — Бакуриани, Тбилиси — Батуми — Су-  
хуми, Тбилиси — Бану и в сообщении Тбилиси — Бану  
Ростов — Москва

на 1940 год

КАЛЕНДАРЬ (ЯНВАРЬ—ИЮНЬ) 1940 г.

Дни шестидневки	Январь	Февраль	Март	Апрель	Май	Июнь
Первый . . . . .	1 7 13 19 25	1 7 13 19 25	1 7 13 19 25	1 7 13 19 25	1 7 13 19 25	1 7 13 19 25
Второй . . . . .	2 8 14 20 26	2 8 14 20 26	2 8 14 20 26	2 8 14 20 26	2 8 14 20 26	2 8 14 20 26
Третий . . . . .	3 9 15 21 27	3 9 15 21 27	3 9 15 21 27	3 9 15 21 27	3 9 15 21 27	3 9 15 21 27
Четвертый . . . . .	4 10 16 22 28	4 10 16 22 28	4 10 16 22 28	4 10 16 22 28	4 10 16 22 28	4 10 16 22 28
Пятый . . . . .	5 11 17 23 29	5 11 17 23 29	5 11 17 23 29	5 11 17 23 29	5 11 17 23 29	5 11 17 23 29
Шестой . . . . .	6 12 18 24 30	6 12 18 24	6 12 18 24 30	6 12 18 24 30	6 12 18 24 30	6 12 18 24 30
		31	31	31	31	31

## КАК ПОЛЬЗОВАТЬСЯ РАСПИСАНИЕМ



1) Большинство таблиц расписания составлено для каждого направления движения поездов в отдельности и должно читаться СВЕРХУ ВНИЗ. В виде исключения таблица № 2 составлена сразу для поездов обоих направлений. Она должна читаться — слева от названий станций СВЕРХУ ВНИЗ, а справа от названий станций — СНИЗУ ВВЕРХ. Направления движения поездов указаны на каждой таблице стрелками.

2) Часы прибытия и отправления поездов указаны везде ПО МОСКОВСКОМУ ВРЕМЕНИ, которое отстает от местного времени на 1 час.

3) Род поездов указан сокращенно:

СКОР. означает скорый поезд.

ПАСС. означает пассажирский поезд.

ПРИГ. означает пригородный поезд.

4) Номера поездов обозначены вслед за их названием — без значка «№». Буквы С., М., Ж. и др., помещенные вслед за номером поезда означают род вагонов, имеющих в составе:

С. означает спальный вагон прямого сообщения.

М. означает мягкий вагон.

П. означает жесткий-плацкартный вагон.

Ж. означает жесткий-неплацкартный вагон.

Р. означает вагон-ресторан.

Б. означает буфет в отделении одного из жестких вагонов.

5) Пр. означает время прибытия поезда.

От. означает время отправления поезда.

Если поезд не имеет остановки на станции, то против ее названия в графах прибытия и отправления проставлены тире «—». Если же станция не лежит по пути следования поезда (поезд не заходит на нее), то против ее названия в графах проставлены знаки «X».

6) Все поезда, указанные в расписании, курсируют ЕЖЕДНЕВНО.

## ВАГОНЫ БЕСПЕРЕСАДОЧНОГО СООБЩЕНИЯ

1. Тбилиси — Орджоникидзе и обр. — жестк.-плацк. вагон — в п. п. №№ 71 и 72 (см. табл. 6а и 6б).

2. Тбилиси — Краснодар и обр. — жестк.-плацк. вагон — в п. п. №№ 71 и 72 (см. табл. 6а и 6б).

3. Боржоми-парк — Москва и обр. — жестк.-плацк. вагон — в п. п. №№ 53 и 56 на уч. Боржоми-парк — Тбилиси (см. табл. 1б и 1а) и в п. п. №№ 47 и 48 на уч. Тбилиси — Москва (см. табл. 6а и 6б).





Таблица № 1-а. Тбилиси—Боржоми-парк

Расст. от Тбилиси	Названия станций	Пасс. 54 М. Ж.		Пасс. 56 М. Ж.	
		Пр.	От.	Пр.	От.
0	Тбилиси-пасс.	—	6 27	—	15,30
21	Мцхета . . . . .	7,06	7,08	16,10	16,13
33	Ксани . . . . .	7,28	7,30	16,33	16,36
48	Каспи . . . . .	7,52	7,54	16,59	17,02
75	Гори . . . . .	8,34	8,40	17,51	17,57
94	Карели . . . . .	9,05	9,07	18,22	18,25
100	Агара . . . . .	9,15	9,17	18,33	18,36
119	Хашури . . . . .	9,47	10,35	19,05	19,40
132	Ахал-Даба . . . . .	11,03	11,07	20,08	20,12
149	Боржоми . . . . .	11,48	12,00	20,53	21,05
151	Боржоми-парк . V	12,05	—	21,10	—

Таблица № 1-б. Боржоми-парк—Тбилиси

Расст. от Боржоми-парка	Названия станций	Пасс. 55 М. П. Ж.		Пасс. 53 М. П. Ж.	
		Пр.	От.	Пр.	От.
0	Боржоми-парк . .	—	0,25	—	14,25
2	Боржоми . . . . .	0,30	0,44	14,30	14,42
18	Ахал-Даба . . . . .	1,25	1,29	15,23	15,27
31	Хашури . . . . .	1,57	2,20	15,55	16,15
51	Агара . . . . .	2,52	2,55	16,40	16,44
57	Карели . . . . .	3,02	3,05	16,51	17,00
75	Гори . . . . .	3,36	3,41	17,22	17,28
102	Каспи . . . . .	4,22	4,26	18,05	18,16
118	Ксани . . . . .	4,47	4,51	18,37	18,48
129	Мцхета . . . . .	5,12	5,15	19,06	19,15
151	Тбилиси-пасс. . V	5,55	—	19,47	—

Хашури—Боржоми-парк и обратно

Названия станций	Приг. 185 Ж.		Приг. 183 Ж.		Приг. 186 Ж.		Приг. 184 Ж.	
	Пр.	От.	Пр.	От.	Пр.	От.	Пр.	От.
Борж.-парк от	31	18	10,28	9,58	—	—	—	—
Хашури . Δ	—	—	—	—	14,51	15,29	7,18	7,48
Ахал-Даба	2	2	10,00	9,10	15,19	16,10	15,19	16,10
Боржоми .	0	0	—	—	16,25	16,25	16,10	16,25
V Борж.-парк	—	—	—	—	16,30	—	8,35	—
Хашури от	0	13	—	—	—	—	7,46	8,29
Борж.-парк	31	29	—	—	—	—	8,29	8,40
Хашури . Δ	—	—	—	—	—	—	—	—
Ахал-Даба	2	2	—	—	—	—	—	—
Боржоми .	0	0	—	—	—	—	—	—
V Борж.-парк	—	—	—	—	—	—	—	—

Таблица № 2.

Таблица № 3-а. Боржоми—Боржоми-парк

Названия станций	Приг. 264 М. Ж.	Приг. 278 М. Ж.	Приг. 184 Ж.	Приг. 280 Ж.	Пасс. 54 М. Ж.	Приг. 282 М. Ж.	Приг. 258 М. Ж.	Приг. 284 Ж.	Пасс. 186 Ж.	Приг. 260 Ж.	Пасс. 56 М. Ж.	Приг. 288 М. Ж.
Борж.-от.	7,01	7,58	8,35	11,25	12,00	13,50	14,35	15,50	16,25	17,45	21,05	23,45
Б.-парк пр.	7,06	8,03	8,40	11,30	12,05	13,55	14,40	15,55	16,30	17,50	21,10	23,50

Таблица № 3-б. Боржоми-парк—Боржоми

Названия станций	Пасс. 55 МПЖ	Приг. 277 Ж.	Приг. 257 М. Ж.	Приг. 183 Ж.	Приг. 259 М. Ж.	Приг. 279 М. Ж.	Пасс. 53 МПЖ	Приг. 283 М. Ж.	Приг. 261 Ж.	Приг. 185 Ж.	Приг. 285 М. Ж.	Приг. 287 М. Ж.
Б.-парк-от.	0,25	7,23	8,20	9,05	11,50	12,40	14,25	15,00	16,15	17,35	18,10	21,37
Борж.—пр.	0,30	7,28	8,25	9,10	11,55	12,45	14,30	15,05	16,20	17,40	18,15	21,42



Таблица № 4-а.

**Тбилиси—Самтредиа—Батуми  
Сухуми**

Расстояние от Тбилиси	Названия станций	Пасс. 44 Тбилиси— Батуми		Пасс. 74*) Баку— Батуми		Пасс. 42*) Баку— Батуми		Пасс. 76**) Тбилиси— Сухуми	
		С. М. П. Ж.		М. П. Ж. Р.		М. П. Ж. Р.		С. М. П. Ж. Б.	
		Пр.	От.	Пр.	От.	Пр.	От.	Пр.	От.
0	Тбилиси-пасс.	—	0,25	7,05	7,45	17,40	18,37	—	16,46
21	Михета	0,54	0,57	8,21	8,24	19,11	19,14	17,21	17,30
33	Ксани	—	—	8,42	8,44	—	—	17,48	17,50
48	Каспи	—	—	9,05	9,08	19,47	19,49	18,10	18,13
75	Гори	1,59	2,02	9,48	9,53	20,22	20,31	18,51	18,56
94	Карели	—	—	10,16	10,19	20,52	20,54	19,19	19,21
100	Агара	—	—	10,27	10,38	21,02	21,04	19,29	19,32
119	Хашури	2,52	3,08	11,05	11,22	21,30	21,45	20,05	20,22
150	Марелиси	4,13	4,18	12,24	12,28	22,45	22,49	21,24	21,28
160	Харагаули	4,32	4,38	12,45	12,49	23,03	23,06	21,44	21,47
179	Шоранани	5,06	5,11	13,23	13,31	23,36	23,42	22,17	22,23
183	Зестафони	5,18	5,32	13,38	13,53	23,49	0,16	22,30	22,45
196	Свири	—	—	14,17	14,19	0,40	0,52	23,12	23,16
213	Рioni	6,29	6,35	14,47	14,57	1,28	1,35	23,41	23,52
217	Броцеула	—	—	15,06	15,10	1,44	1,46	0,02	0,16
223	Мухнани	—	—	15,18	15,20	1,54	1,55	0,24	0,28
237	Ианети	7,07	7,09	15,47	15,49	2,20	2,21	1,03	1,10
244	Самтредиа	7,20	7,39	16,00	16,26	2,32	2,43	1,21	1,40
253	Саджевахо	7,52	7,55	16,42	16,47	2,56	2,58		
274	Ланчхути	8,29	8,32	17,28	17,35	3,25	3,27	пр. 2,43 от. 3,05	пр. 4,33 от. 4,48
309	Натанеби	9,19	9,24	18,46	18,56	4,26	4,36	пр. 5,57 от. 6,12	пр. 8,04 от. 8,04
325	Кобулет	9,42	9,48	19,19	19,28	4,58	5,02		
335	Чаква	10,02	10,05	19,45	19,49	5,19	5,22		
341	Махияджаури	—	—	20,02	20,06	5,35	5,37		
349	Батуми-пасс.	V 10,35	—	20,33	—	5,52	—	Цхакая	Ингири

Примечания: \*) Начало расписания поездов №№ 74 и 42 см. в таблице № 6-б.

\*\*) От Цхакая до Сухуми п. следует под № 75. Расстояние от Тбилиси до: Цхакая—271, Ингири—311, Очемчири—351, Сухуми—405 килом.

Таблица № 5-а.

**Боржоми-парк—Бакуриани**

Расст. от Борж.-парка	Названия станций	Приг. 257 МЖ		Приг. 259 МЖ		Приг. 261 Ж	
		Пр.	От.	Пр.	От.	Пр.	От.
		0	Боржоми-парк	—	8,20	—	11,50
2	Боржом	8,25	8,51	11,55	12,13	16,20	16,37
16	Цагвери	9,31	9,43	12,52	13,02	17,23	17,35
19	Цеми	9,58	10,04	13,17	13,26	17,50	17,55
39	Бакуриани	V 11,30	—	14,50	—	19,20	—



Таблица № 46.

## Батуми — Самтредиа — Тбилиси Сухуми

Расстояние от Батуми	Названия станций	Пасс. 73*) Батуми— Баку		Пасс. 41*) Батуми— Баку		Пасс. 43 Батуми— Тбилиси		Пасс. 76**) Сухуми— Тбилиси					
		М. П. Ж. Р.		М. П. Ж. Р.		С. М. П. Ж.		С. М. П. Ж. Б.		С. М. П. Ж. Б.			
		Пр.	От.	Пр.	От.	Пр.	От.	Пр.	От.	Пр.	От.		
0	Батуми-пасс.	—	0.45	—	10.20	—	—	—	—	—	—	—	—
7	Махинджаури	1.02	1.05	10.36	10.38	—	—	—	—	—	—	—	—
14	Чаква	1.20	1.22	10.53	10.56	20.41	20.45	—	—	—	—	—	—
23	Кобулет	1.39	1.43	11.13	11.18	20.59	21.06	—	—	—	—	—	—
39	Натанеби	2.09	2.15	11.44	12.00	21.28	21.38	—	—	—	—	—	—
75	Ланчхути	3.21	3.29	13.05	13.10	22.22	22.26	—	—	—	—	—	—
96	Саджевахо	4.09	4.12	13.51	13.53	22.50	22.53	—	—	—	—	—	—
105	Самтредиа	4.29	4.40	14.10	14.29	23.07	23.26	—	—	—	—	—	—
112	Ианети	4.51	4.53	14.40	14.42	—	—	—	—	—	—	—	—
126	Мухнани	5.27	5.29	15.15	15.22	—	—	—	—	—	—	—	—
132	Броцеула	5.39	5.42	15.32	15.35	—	—	—	—	—	—	—	—
136	Рioni	5.50	6.01	15.43	15.53	0.16	0.22	—	—	—	—	—	—
153	Свири	6.31	6.37	16.23	16.25	—	—	—	—	—	—	—	—
166	Зестафон	7.02	7.17	16.50	17.07	1.04	1.20	—	—	—	—	—	—
170	Шоралани	7.24	7.34	17.14	17.24	1.27	1.33	—	—	—	—	—	—
189	Харагаули	8.09	8.13	17.58	18.01	2.02	2.10	—	—	—	—	—	—
199	Марелиси	8.30	8.37	18.17	18.22	2.24	2.30	—	—	—	—	—	—
229	Хашури	9.42	10.10	19.20	19.36	3.37	3.52	—	—	—	—	—	—
249	Агара	10.32	10.34	19.59	20.00	4.12	4.14	—	—	—	—	—	—
255	Карели	10.41	10.43	20.07	20.09	—	—	—	—	—	—	—	—
273	Гори	11.03	11.07	20.27	20.35	4.38	4.43	—	—	—	—	—	—
300	Каспи	11.45	11.48	21.13	21.16	5.19	5.22	—	—	—	—	—	—
316	Ксани	12.07	12.09	21.34	21.36	5.40	5.42	—	—	—	—	—	—
327	Мцхета	12.26	12.28	22.00	22.09	5.59	6.01	—	—	—	—	—	—
349	Тбилиси-пасс.	13.05	13.45	22.53	23.50	6.42	—	—	—	—	—	—	—

Примечания: \*) Продолжение расписания поездов №№ 73 и 41 см. в табл. № 6а.  
\*\*) От Цхакая до Тбилиси п. следует под № 75. Расстояние от Сухуми до: Очемчири—55, Ингири—94, Цхакая—134, Самтредиа—162 кил.

Таблица № 56.

## Бакуриани — Боржоми-парк

Расст. от Бакуриани	Названия станций	Приг. 264 Ж		Приг. 258 МЖ		Приг. 260 МЖ	
		М. П. Ж. Р.		М. П. Ж. Р.		М. П. Ж. Р.	
		Пр.	От.	Пр.	От.	Пр.	От.
0	Бакуриани	—	4.35	—	12.05	—	15.20
20	Цеми	5.50	5.53	13.21	13.24	16.35	16.37
24	Цагвери	6.05	6.14	13.36	13.42	16.49	16.56
37	Боржом	6.54	7.01	14.22	14.35	17.36	17.45
39	Боржоми-парк	7.06	—	14.40	—	17.50	—





Таблица № 6а.

**Тбилиси — Баку — Ростов — Москва**

Расстояние от Тбилиси	Названия станций	Спор. 29*)		Пасс. 47**)		Почт. 71		Почт. 73***)		Почт. 41****)	
		Тбилиси— Москва		Тбилиси— Москва		Тбилиси— Ростов		Батуми— Баку		Батуми— Баку	
		С.М.П.Ж.Р.	М. П. Ж. Р.	М. П. Ж. Б.	М. П. Ж. Б.	М. П. Ж. Б.	М. П. Ж. Р.	М. П. Ж. Р.	М. П. Ж. Р.	М. П. Ж. Р.	
		Пр.	От.	Пр.	От.	Пр.	От.	Пр.	От.	Пр.	От.
0	Тбилиси-пасс.	—	19.37	—	20.38	—	21.16	13.05	13.45	22.53	23.50
7	Навтауг . . .	—	—	—	—	21.31	21.35	14.00	14.05	0.05	0.13
21	Гардабани . . .	—	—	—	—	21.57	21.59	14.32	14.34	0.39	0.41
39	Карая . . .	—	—	21.30	21.32	22.27	22.30	15.07	15.10	1.13	1.15
71	Кухети . . .	—	—	22.08	22 11	23.14	23.16	15.58	16.01	2.15	2.17
80	Пойли . . .	21.13	21.23	22.23	22.34	23.28	23.36	16.13	16.25	2.29	2.39
94	Австафа . . .	21.50	22.01	23.01	23.12	0.07	0.15	16.56	17.04	3.10	3.18
115	Тауз . . .	—	—	23.46	23.51	0.52	0.55	17.45	17.49	3.59	4.03
142	Дзегам . . .	—	—	0 28	0 32	1.31	1.33	18.28	18.30	4.42	4.45
155	Доляр . . .	—	—	0.49	0.54	1.50	1.53	18.47	18.51	5.02	5.06
165	Шамхор . . .	—	—	1.08	1.12	2.07	2.09	19.05	19.08	5.20	5.23
189	Кировабад . . .	0.11	0.21	1.54	2.08	2.50	3.00	19.49	20.00	6.04	6.17
206	Даль-Маметлы . . .	—	—	2.28	2.30	3.23	3.25	20.24	20.26	6.41	6.44
231	Герань . . .	1.05	1.08	3.00	3.04	3 55	3.58	20.56	21.01	7.14	7.19
256	Евлах . . .	1.37	1.52	3.33	3.48	4.31	4.47	21.34	21.49	7.52	8.07
281	Ляки . . .	—	—	4.20	4.22	5.25	5.28	22.34	22.38	8.49	8.55
301	Уджары . . .	2.46	2.56	4.46	4.54	5.56	6.04	23.06	23.14	9.24	9.36
327	Мюсюсли . . .	—	—	—	—	6.44	6 46	23.55	0.01	10.17	10.20
348	Кюрдамир . . .	3.59	4.05	5.48	5.52	7 14	7.18	0.29	0.41	10.54	10.59
372	Сагиры . . .	—	—	6 20	6.22	7.52	7.53	1.23	1.26	11.36	11.39
423	Аджи-Кабул . . .	5.27	5.37	7.18	7.28	9 01	9.11	2.40	2.50	12.48	12.58
467	Алят . . .	6.28	6.31	8.19	8.22	10.14	10.16	3.55	4.00	14.00	14.02
490	Сангачал . . .	7.00	7.10	8.51	8.58	10.49	10.56	4.36	4.43	14.35	14.42
516	Пути . . .	—	—	9.29	9.31	11.31	11.33	5.18	5.20	15.17	15.19
536	Валаджары . . .	8 09	8.19	10.01	10.11	12.12	12.22	6.00	6.10	15.58	16.08
550	Баку-пасс. . .	8.41	9.20	10.33	11.17	12.47	13 32	6.35	—	16.30	—
536	Валаджары . . .	9.43	9.49	11.40	11.46	13.58	14.03	—	—	—	—
561	Сумгаит . . .	—	—	12.19	12.21	14.44	14.46	—	—	—	—
571	Насосная . . .	—	—	—	—	14.58	15.00	—	—	—	—
603	Киязи . . .	11.08	11.15	13.09	13.19	15.52	16.00	—	—	—	—
652	Дивичи . . .	12.15	12.22	14.19	14.21	17 24	17.27	—	—	—	—
685	Хачмас . . .	13 02	13.10	15.01	15.08	18.15	18.26	—	—	—	—
707	Худат . . .	—	—	15.44	15.45	18.57	19 01	—	—	—	—
724	Ялама . . .	—	—	—	—	19.28	19.33	—	—	—	—
745	Белиджи . . .	14.24	14.25	16.34	16.36	20.05	20.09	—	—	—	—
767	Дербент . . . V	14.52	15.07	17.13	17.30	20.40	20.58	—	—	—	—
896	Махач-Кала . . .	17.54	18.04	20.37	20.49	0.27	0.42	—	—	—	—
1056	Грозный . . .	21.47	22.06	X	X	5.52	6.10	—	—	—	—
1162	Беслан . . .	0.55	1 10	X	X	9.41	10.08	—	—	—	—
1342	Миш.-Воды . . .	4.49	5.10	6.46	7.08	15.13	15.33	—	—	—	—
1530	Армавир . . .	8.34	8.42	11.05	11.15	20.16	20 37	—	—	—	—
1595	Кавказская . . .	9.41	9.54	12.35	12.48	22.13	22.30	—	—	—	—
1657	Тихорецкая . . .	11.01	11.08	14.05	14.12	23.57	0 07	—	—	—	—
1837	Ростов . . .	14.41	15.07	18.33	18.54	4.41	—	—	—	—	—
2254	Лововая . . .	0.44	0.59	5.27	5.42	—	—	—	—	—	—
2401	Харьков . . .	3.37	3.57	8.46	9.14	—	—	—	—	—	—
2646	Курск . . .	8.27	8.42	14.28	14.43	—	—	—	—	—	—
2800	Орел . . .	11.37	11 56	18.43	19.03	—	—	—	—	—	—
2990	Тула . . .	15.24	15.39	23.48	0.03	—	—	—	—	—	—
3181	Москва . . . V	19.56	—	4.20	—	—	—	—	—	—	—

**Примечания:**

\*) От Ростова до Москвы п. следует под № 30.

\*\*) Поезд № 47 следует через Моздок. Поэтому, расстояние, указанное в первой графе таблицы—для п. № 47 действительно только до Махач-Кала, а далее—подлежит уменьшению на 45 вкм. От Ростова до Москвы п. № 47 следует под № 48.

\*\*\*) Начало расписания поездов №№ 73 и 41 см. в таблице № 4-6.



Таблица № 6-б.

## Москва—Ростов—Баку—Тбилиси

Расстояние от Москвы	Названия станций	Свор. 29*) Москва—Тбилиси С.М.П.Ж.Р.		Пасс. 47**) Москва—Тбилиси М. П. Ж. Б.		Примечания:	
		Пр.	От.	Пр.	От.		
						Пр.	От.
0	Москва . . . . .	—	12.33	—	1.02	*) От Ростова до Тбилиси п. следует под № 30.	
192	Тула . . . . .	16.45	17.00	5.14	5.31	**) От Ростова до Тбилиси п. следует под № 48. Расстояние, указанное в первой графе таблицы—для п. № 48 действительно только до Минеральных Вод, а далее подлежит уменьшению на 45 клм., т.к. поезд следует через Моздок.	
381	Орел . . . . .	20.33	20.50	10.34	10.52	***)- Продолжение расписания поездов №№ 74 и 42 см. в таблице № 4-а.	
535	Курск . . . . .	23.45	0.01	14.49	15.04	Почт. 72 Ростов—Тбилиси М. П. Ж. Б.	
780	Харьков . . . . .	4.24	4.43	20.23	20.53	Пр. От.	
927	Лозовая . . . . .	7.31	7.46	0.10	0.26	—	1 34
1344	Ростов . . . . .	16.59	17.27	10.24	10.50	6 32	6.49
1524	Тихорецкая . . . . .	21.08	21.13	15.16	15.26	8 18	8.39
1586	Кавказская . . . . .	22.18	22.28	16.47	17.02	10 32	11.00
1641	Армавир . . . . .	23.42	23.53	18.41	18.58	16.17	16.37
1839	Мин.-Воды . . . . .	3.36	3.54	23.36	23.56	21.48	22.08
2019	Беслан . . . . .	7 53	8.06	×	×	0.57	1.15
2125	Грозный . . . . .	10.05	10.20	×	×	5.44	6 00
2285	Махач-Кала. V	13.26	13.36	9.44	9.53		
2414	Дербент . . . . .	16.21	16.40	13.20	13.47	9.42	10.06
2435	Белиджи . . . . .	—	—	14.18	14.27	10.37	10.45
2457	Ялама . . . . .	—	—	—	—	11 19	11-21
2474	Худат . . . . .	—	—	15.17	15 18	11 47	11.49
2495	Хачмас . . . . .	18.18	18.30	15.43	15.51	12.24	12.33
2528	Дивичи . . . . .	19.06	19.08	16.27	16.31	13.23	13.25
2578	Кизляз . . . . .	20.05	20.13	17.28	17.38	14 40	14.51
2609	Насосная . . . . .	—	—	18.13	18.15	15.34	15.36
2620	Сумгаит . . . . .	—	—	18.30	18.38	15.51	15.58
2645	Баладжары . . . . .	21 36	21.46	19.22	19.33	16.46	16.56
2659	Баку-пасс. . . . .	22.08	22.50	19.55	20.30	17 21	18.05
2645	Баладжары . . . . .	23 13	23.20	20.53	20.58	18.31	18.37
2665	Пута . . . . .	—	—	21.23	21.25	19.05	19.07
2691	Сангачал . . . . .	0.15	0.23	21 57	22.04	19.42	19.49
2744	Алят . . . . .	0.53	0.55	22 34	22.36	20.23	20.26
2758	Аджи-Кабул. . . . .	1.50	2.00	23.31	23.41	21.31	21.41
2809	Сагиры . . . . .	—	—	0.39	0.41	22.51	22.53
2833	Кюрдамир . . . . .	3 26	3.30	1.11	1.14	23.29	23.33
2854	Мюсюсли . . . . .	—	—	—	—	23.59	0.05
2880	Уджары . . . . .	4.25	4.37	2.09	2.17	0.50	1.00
2900	Ляки . . . . .	—	—	2.42	2.45	1.29	1.33
2925	Евлах . . . . .	5.30	5.46	3.15	3.30	2.15	2.30
2950	Герань . . . . .	6.19	6.22	4.03	4.07	3.07	3.10
2975	Даль-Маметлы . . . . .	—	—	4.47	4.50	3.50	3 52
2992	Кировабад . . . . .	7.25	7.40	5.19	5.29	4.25	4.37
3016	Шамхор . . . . .	—	—	5.58	6.02	5.10	5.13
3026	Долляр . . . . .	—	—	6 17	6.22	5.28	5.31
3039	Дзегам . . . . .	—	—	6.43	6.46	5.52	5.55
3066	Тауз . . . . .	9.21	9.29	7.32	7.42	6.41	6.49
3087	Австафа . . . . .	9.54	10.02	8.07	8.17	7.17	7.24
3101	Пойли . . . . .	—	—	8.35	8.41	7 45	7.47
3110	Кухети . . . . .	—	—	8.56	9.00	8.02	8.04
3142	Караа . . . . .	—	—	9.44	9.46	8.55	8.57
3159	Гардабани . . . . .	11.42	11.50	10.15	10.24	9.32	9.40
3174	Навтлуг . . . . .	12.16	12.23	10.50	11.00	10.09	10.16
3181	Тбилиси-пасс. V	12.37	—	11.14	—	10.30	—

Почт. 74****)	Пасс. 42****)
Баку—	Баку—
Батуми	Батуми
М. П. Ж. Р.	М. П. Ж. Р.

Пр.	От.	Пр.	От.
—	13 55	—	23 55
14.21	14.27	0 21	0.26
14.56	14.58	0.54	0.56
15 34	15.41	1.31	1 38
16.18	16.21	2.13	2.16
17.28	17.38	3.24	3.34
18 51	18.54	4.52	4.58
19.33	19.38	5.44	5.50
20.04	20.06	6.16	6.19
20.50	20.58	7.11	7.19
21.27	21.33	7.48	7.52
22.18	22.34	8.37	8.53
23.11	23.16	9.30	9.35
23.56	23.59	10.15	10.18
0.32	0.42	10 51	11 03
1.15	1.18	11.35	11.38
1.33	1.37	11 53	11.57
1.58	2.01	12.18	12.21
2.50	2.58	13.10	13.18
3.30	3.37	13.50	13.57
3.59	4.04	14.19	14.23
4.19	4.23	14.38	14.41
5.24	5.26	15.53	15.56
6.05	6.12	16.35	16.47
6.44	6.51	17.19	17.26
7.05	7.45	17.40	18.37

## ОСНОВНЫЕ ПРАВИЛА И УСЛОВИЯ ПРОЕЗДА ПассаЖИРОВ И ПРОВОЗА БАГАЖА ПО ЖЕЛЕЗНЫМ ДОРОГАМ СССР.

Билеты на проезд пассажиров приобретаются из специальных билетных касс, станционных или городских, годны в течение установленного срока и действительны лишь на поезд, обозначенный на билете игольчатым компостером или специальным штемпелем.

Сроки годности билетов установлены в зависимости от расстояния проезда и указываются на самом билете. Исчисление срока годности билета начинается с полуночи, следующий за днем выдачи билета, и заканчивается в полночь последних суток.

В пределах срока годности билета пассажир имеет право прервать свою поездку на любой попутной станции. В этом случае плацкарта на номерованное место теряет силу, билет же и приплата за скорость остаются действительными, при обязательном условии наложения у начальника станции на билете (в течение 1 часа по приезде) штемпеля «Остановка станция . . .» и нового компостирования билета в кассе перед отъездом. В пунктах обязательных пересадок пассажиров, соблюдение первого условия (наложение штемпеля «остановка») не требуется.

Пассажир, опоздавший на поезд, имеет право возобновить годность билета на следующий поезд, плацкарта в этом случае теряет свою силу. Срок годности билета не отодвигается.

Пассажир имеет право вести с собой бесплатно одного ребенка в возрасте не старше 5 лет, если ребенок не занимает отдельного места.

На проезд детей до 5 лет более одного при взрослом, а также на проезд детей в возрасте от 5 до 10 лет приобретаются детские билеты. Для детей старше 10 лет должны приобретаться билеты как для взрослых.

При проезде пассажира с ребенком в возрасте до 10 лет приобретение на ребенка плацкарты не обязательно, если он не занимает отдельного спального места в вагоне. На двоих детей при взрослом, следующих по детским билетам, должна быть приобретена плацкарта на одно общее для них плацкартное место.

В неплацкартом вагоне каждому ребенку свыше 5 лет предоставляется место наравне со взрослым пассажиром.

При невозможности выезда со станции, где куплен билет, с поездом, указанным в компостере, пассажир имеет право получить обратно из кассы деньги, если представит билет и плацкарту на городскую станцию не позже как накануне дня отхода поезда, а на линейную — не позже, чем за час до отправления поезда. Деньги за плацкарту на номерованное место возвращаются в этом случае на линейной станции в половинном размере, а на городской — полностью, за удержанием комиссионного сбора.

Если пассажир возвращает на линейную станцию билет после отправления поезда, но не позже чем на 3 часа после его отхода, ему возвращаются деньги за билет и скорость, стоимость плацкарты не возвращается.

Плата за проезд пассажиров исчисляется в зависимости от расстояния проезда.

Проезд в мягком вагоне на 50 проц. дороже стоимости проезда в жестком вагоне.





За детей от 5 до 10 лет уплачивается за билет и за скорость  $1/4$  платы, установленной для взрослого пассажира и полная стоимость плацкарты на нумерованное место, если ребенок его занимает.

При выдаче билета на дни первой декады месяца, впереди цифр от 1 до 9 компостером ставится еще цифра — нуль; месяц отправления поезда со станции обозначается обычно римской цифрой, а год сокращенно двумя последними цифрами 40, 41 или одной — 0, 1.

За проезд без билета взыскивается штраф: в жестком неплацкартном вагоне 17 руб., в жестком плацкартном — 32 руб., в мягком вагоне и в вагоне-ресторане—49 руб., за проезд с пригородным билетом в поездах дальнего следования—10 руб., за проезд пассажира в вышеуплачиваемых вагонах по билетам, не дающим этого права — 5 руб.

С лиц, находящихся на перроне без билета и не имеющих права прохода через перрон, взыскивается штраф в размере 3 руб.

Каждый пассажир имеет право бесплатного провоза при себе ручной клади, не громоздкой и не могущей причинить вред окружающим, общим весом не более 35 кг. на билет взрослого пассажира и не более 15 кг. на ребенка до 10 лет. При обнаружении излишка клади, с пассажира взыскивается штраф в размере 1 руб. 80 коп. за каждые 5 кг.

За перевозку огнеопасных, легковоспламеняющихся и взрывчатых веществ, пассажир уплачивает штраф и привлекается к административной ответственности.

Багаж принимается к перевозке по предъявлении пассажирских билетов в размере не свыше 50 кг. на каждый пассажирский билет.

Вес отдельного места багажа, перевозимого по нескольким билетам, не должен превышать 150 кг.

К перевозке багажом не принимаются взрывчатые, огнеопасные, самовозгорающиеся вещества и вещества, могущие причинить вред багажу других пассажиров или железной дороге. При обнаружении, пассажир привлекается к ответственности и, кроме того, с него взыскивается штраф в размере пятикратной стоимости провоза багажа.

На станции назначения прибывший багаж хранится бесплатно в течение одних суток, считая с полуночи дня прибытия. Со вторых суток он хранится за плату.

Багаж, невостребованный в течение 30 дней, ликвидируется дорогой в порядке, установленном для ликвидации невостребованных грузов.

В случае утери багажной квитанции или багажного ярлыка, багаж выдается пассажиру только по предъявлении им доказательств, что багаж принадлежит ему.

Возмещение за утрату пассажирского багажа с объявленной ценностью уплачивается в размере объявленной ценности (не свыше действительной стоимости), за багаж без объявленной ценности — в размере 5 руб. за килограмм.



# КУРОРТЫ ГРУЗИИ

НКЗдрав Грузинской ССР

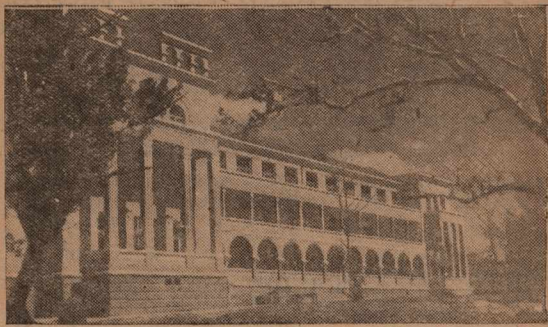
## ГЛАВНОЕ КУРОРТНОЕ УПРАВЛЕНИЕ

### ГЛАВКУРУП

Тбилиси, Пушкинская ул., № 3

- БОРЖОМИ** — бальнео-климатический курорт. Функционирует круглый год. Высота — 806 мтр. Источники Боржоми принадлежат к углекисло-гидрокарбонатно-натриевым водам. Показания: болезни желудочно-кишечного тракта, печени, желчных путей и мочевыводящих органов.
- ЦАГВЕРИ** — горно-климатическая станция. Функционирует с 16 июня по 15 сентября. Высота—1020 мтр. Источник относится к углекисло-железисто-кальциевым водам. Детский санаторий. Лечение детей в возрасте от 11 до 14 лет. Показания: плевро-железистые и перитониальные формы туберкулеза, болезни органов дыхания не туберкулезного характера, хроническая малярия, вторичное малокровие и рахит.
- П. ЦЕМИ** — горно-климатическая станция. Функционирует с 16 июня по 15 сентября. Высота — 1370 мтр. Детский санаторий. Лечение детей в возрасте от 7 до 10 лет. Показания: плевро-железистые формы и интоксикации туберкулезного характера.
- БАКУРИАНИ** —горно-климатическая станция. Функционирует с 16 июня по 15 сентября. Расположена на нагорном плато среди сосновых рощ. Высота — 1500—1800 мтр. Показания: такие же как и на курорте П. Цеми.
- АБАСТУМАНИ**—горно-климатический курорт. Функционирует круглый год. Высота — 1270 — 1346 мтр. Курорт по климато-лечебным свойствам стоит выше мировых швейцарских курортов — Давоса и Лейзена. Лечебные факторы: высокогорный климат и термальные минеральные воды. Показания: туберкулез легких, горла и костно-суставной.
- ЦХАЛТУБО** — бальнеологический курорт. Функционирует круглый год. Высота 100 мтр. Источники относятся к тер-

мально-газово-радиоактивным водам. Показания: болезни органов движения, ревматизм, нарушение обмена веществ, сердечно-сосудистые заболевания, болезни нервной системы, гинекологические и кожные болезни.



Цхалтубо. Клинический санаторий.

- АХТАЛА** — грязевой курорт. Функционирует с 16 июня по 1 ноября. Известен с давних времен своими лечебными грязями вулканического происхождения. Высота — 412 мтр. Показания: болезни органов движения, кожные и гинекологические.
- Ш О В И** — горно-климатическая станция. Функционирует с 16 июня по 15 сентября. Высота — 1600 мтр. Расположена в исключительно красивой местности. Прекрасный сухой, чистый горный воздух. Показания: закрытые формы туберкулеза легких, болезни легких не туберкулезного характера, малокровие, невращения и переутомление.
- БАХМАРО** — высокогорный курорт. Функционирует с 1 июля по 1 сентября. Высота — 2000 мтр. Обладает мягким, смешанным горно-морским климатом. Показания: туберкулез легких, лимфатических желез и костно-суставной, малярия, невращения и малокровие.
- МЕНДЖИ** — грузинская Мацеста — бальнеологический курорт. Функционирует с 1 июня по 31 декабря. Высота — 80 мтр. Лечебные факторы: серо-водородные, сульфатно-минеральные источники. Показания: сердечно-сосудистые болезни, болезни органов движения, ревматизм, болезни периферической нервной системы, гинекологические и кожные.





НКЗдрав Груз. ССР.

# Главное Курортное Управление

ГОСУДАРСТВЕННЫЙ ЦЕНТРАЛЬНЫЙ РЕСПУБЛИКАНСКИЙ НАУЧНО-ИССЛЕДОВАТЕЛЬСКИЙ И УЧЕБНЫЙ ИНСТИТУТ КУРОРТОЛОГИИ  
им. М. ЦХАКАЯ

Тбилиси, ул. Ленина, № 49

Телефоны: кабинет Директора Института 3-41-89  
Зам. Директора 3-18-00  
Финодела 3-41-88  
Дежурный 3-18-00

## Имеет следующие специальные отделения:

Терапевтическая клиника, Отделение нервных заболеваний, Гинекологическое отделение.

Физио-терапевтические отделения: Светолечебное и ультра-высокочастотных волн, Электrolечебное, Водолечебное и Грязелечебное

Рентгеновское отделение, Отделение лечебной физкультуры, Кардиологический кабинет.

Поликлиника с терапевтическим, нервным, гинекологическим и другими кабинетами.

Лаборатории – экспериментальной бальнеологии, биохимическая и клинико-диагностическая

ДИРЕКТОР ИНСТИТУТА

ГОСУДАРСТВЕННЫЙ ТРЕСТ МИНЕРАЛЬНЫХ  
ВОД ГРУЗ. ССР

# ГРУЗМИНВОД

(Тбилиси, Пушкинская ул., 3)

объединяет наливочные заводы Боржоми, Дзау-Суар, Саирме и Боржомский  
стекольный завод

**МИНЕРАЛЬНЫЕ ВОДЫ ГРУЗИИ ШИРОКО  
ИЗВЕСТНЫ КАК ЛЕЧЕБНЫЕ ВОДЫ**

## БОРЖОМСКАЯ ВОДА

своими целебными свойствами известна все-  
му миру; применяется при хроническом ка-  
таре желудка-кишечного тракта, болез-  
ни печени и желчных ходов, почек, мочеви-  
водящих путей, болезнях обмена веществ  
(подагра, ожирение, сахарная болезнь) и  
хроническом катаре дыхательных путей

## САИРМЕ

минеральная вода источников Саирме при-  
надлежит к разряду гидро-карбонатно-нат-  
риево-кальциевых вод.

Натуральная минеральная вода источников  
Саирме отличается изумительными целеб-  
ными действиями, имеет огромное лечебное,  
живительное преимущество перед всеми из-  
вестными до сих пор лекарствами при ле-  
чении больных от заболеваний желудка-  
кишечного тракта, почечных и печеночных  
камней, болезни обмена веществ, малокро-  
вия и др.

## ДЗАУ-СУАР

относится к группе щелочно-солевых вод, оказывает лечебное  
действие при туберкулезе, при всех катарральных процессах  
дыхательных путей, при болезнях желудка и кишек, печени,  
почек и т. д.

Продажа „БОРЖОМИ“ „ДЗАУ-СУАР“ и „САИРМЕ“ произво-  
дится во всех крупных городах СССР.



НКЗдрав Груз. ССР.

**Научно-исследовательский  
ИНСТИТУТ  
МИКРОБИОЛОГИИ, ЭПИДЕМИОЛОГИИ  
И БАКТЕРИОФАГА**

Гор. Тбилиси,  
ул. Мачабели, № 4  
Военно-Груз. дорога—канцелярия  
Техническая ул., № 1—Пастеровский отд.  
Ул. 25 го февраля, № 10—Оспенный отд.

**ТЕЛЕФОНЫ:**  
Каб. Директора—3-58-13  
Дежурный 3-48-01  
3-44-02  
3-22-24  
3-82-45

**Задача Института:**

изучение эпидемиологии республики; выработка мер борьбы с инфекциями; получение полноценных биопрепаратов для профилактики и терапии инфекционных болезней.

**Институт имеет следующие отделы:**

1. Микробиологический
2. Эпидемиологический, со статистическим и водным п/отделами
3. Отдел бактериофага
4. Вакцинный
5. Сыворочный
6. Анаэробный
7. Отдел ВЦЖ
8. Бруцеллезный
9. Коровой, с пунктом для взятия крови
10. Оспенный
11. Пастеровский, со стационаром для приезжих укушенных из районов
12. Биохимический
13. Музей живых культур
14. Серологический
15. Отдел питательных сред





# КОНСУЛЬТАЦИЯ ПО ВОПРОСАМ ЭПИДЕМИОЛОГИИ, МИКРОБИОЛОГИИ И БАКТЕРИОФАГА

## Иститут вырабатывает:

- Сыворотки:** дифтерийную, менингококковую, скарлатинозную, стрептококковую, столбнячную, коревую.
- Анатоксины:** дифтерийный и столбнячный
- Токсин** для реакции Шига
- Вакцины:** тривакцину ТАВ, дизентеровакцину, гоновакцину, аутовакцину, ВЦЖ
- Скарлатинозный токсин**
- Антивирус** (стрепто и стафило)
- Оспенный детрит**
- Бактерио-фаги:** дизентерийный (Шига 50%, Флекснер 25%, Гисс 25%); **интести-фаг**, применяемый при кишечных заболеваниях (Шига, Флекснер, Гисс, тифозный, паратифозный А и В, протеус, пиоцианеус, энтеро, Гертнер, Бреслау-фаги и Морган); **пио-фаг**, применяемый при гнойных заболеваниях (стафило, стрепто, пиоцианеус, протеус, коли, энтеро-фаги).

Стафило-фаг	Протеус-фаг
Пиоцианеус-фаг	Паратиф А-фаг
Тифозный-фаг	Коли-фаг
Паратиф-фаг	Бреслау-фаг
Энтеро-фаг	Шига-фаг
Гертнер-фаг	Гисс-фаг
Флекснер-фаг	Морган-фаг
Стрепто-фаг	

## Иститут изготовляет так-же

- диагностикумы для реакций Видаля,
- Вайль-Феликса,
- Райта;
- агглютинирующие сыворотки;
- ингредиенты для реакции связывания комплемента;
- антирабическую вакцину для районов.

Директор Института Корчилава.



## საქ. ჯანსაღკოში

### სანიტარულ-ჰიგიენური სამეცნიერო საქვალეო ინსტიტუტი

მუზეუმის ქ. № 9, ელსმენი № 3-61-02; 3-07-49.

ინსტიტუტი წარმოადგენს სამეცნიერო პრაქტიკულ და სამეცნიერო კვლევითი დაწესებულებას კომუნალურა ჰიგიენის, კვებითი ჰიგიენის, სანიტარულ სტატისტიკის და სხვა დარგებში.

#### ინსტიტუტთან არსებობს შემდეგი განყოფილებები:

- 1) კომუნალური ჰიგიენის და სანიტარიის,
- 2) კვების ჰიგიენის და სანიტარიის,
- 3) სანიტარულ სტატისტიკის.

#### ინსტიტუტი აწარმოებს ძიებურ-ბაქტერიოლოგიურ ანალიზებს

ყოველგვარ საკვებ პროდუქტებისა, სასმელი წყლებისა, ნიადაგის, ჰერის და სხვა. ინსტიტუტი იძლევა კონსულტაციას კვებითი და კომუნალური სანიტარიის და ჰიგიენის საკითხებში როგორც: ქალაქების და დასახლებულ ადგილების დაგეგმვა და კეთილმოწყობა, გამწვანება, საბინაო, კომუნალური და სანიტარული ტექნიკური ხასიათის ნაგებობანი (წყალსადენი, კანალიზაცია და სხვა) აგრეთვე პირადი და საზოგადოებრივი ჰიგიენის საკითხებზე.

НКЗдрав Груз. ССР.

## САНИТАРНО-ГИГИЕНИЧЕСКИЙ НАУЧНО-ИССЛЕДОВАТЕЛЬСКИЙ ИНСТИТУТ

Г. Тбилиси, Музейная, 9

Тел. 3-61-02; 3-07-49.

Институт является центральным научно-практическим и научно-исследовательским учреждением по вопросам: пищевой гигиены, коммунальной гигиены, санитарной статистики и др. вопросам.

#### При Институте — отделы:

1. Коммунальной гигиены и санитарии,
2. Пищевой гигиены и санитарии,
3. Санитарной статистики.

Институт производит химико-бактериологические анализы всех пищевых продуктов, питьевых вод, почвы, воздуха и др.

Институт консультирует по вопросам пищевой санитарии и гигиены, планировки, благоустройства, санитарно-технических установок (водопровод, канализация, очистные сооружения), по вопросам личной и общественной гигиены и другим санитар.-гигиенич. вопросам.

Директор Института

# გე-2-ე სტომატოლოგიური პოლიკლინიკა

თბილისი, პუშკინის ქუჩა, 15.

ელსმ. 3-72-27.

ავადმყოფების მიღება პირის ღრუს, კბილების და ყბის დაავადებით.  
ხელოვნური კბილების გაკეთება საამყესა და ლითონზე

## პოლიკლინიკის განყოფილებები:

ქირურგიული, კლინიკური, საპროტეზო, რენტგენის, ორტოდონტიული  
და ბაქტერიოლოგიური კაბინეტები

პოლიკლინიკის ბინა მოწყობილია ახალ სტილით

## 2-я СТОМАТОЛОГИЧЕСКАЯ ПОЛИКЛИНИКА

Г. Тбилиси, Пушкинская, 15,

Тел. 3-72-27

Прием больных по болезням полости рта, челюстей и зубов. Вставление  
искусственных зубов на каучуке и металлах

### ПОЛИКЛИНИКА ИМЕЕТ СЛЕДУЮЩИЕ ОТДЕЛЕНИЯ:

клиническое, хирургическое, протезное, рентгеновский, ортодонтический  
и бактериологический кабинеты.

Помещение Поликлиники оборудовано в новом стиле

## თბილისის ჯანმრთელობის განყოფილება

### სტომატოლოგიური საავადმყოფო

ქ. თბილისი, პლენანოვის გამზირი, 126. ელსმ. 3-33-24.

აქვს 30 ქირურგიული საწოლი პირის ღრუს, კბილების და ყბების და-  
ზიანებულთათვის და დაავადებულთათვის ამბულატორიული ავად-  
მყოფების მიღება პირის ღრუს, კბილების და ყბის დაავადებით.  
უბრალო და რთული პროტეზირება ყბა-კბილის აპარატისა.

## Т Б И Л З Д Р А В О Т Д Е Л

### СТОМАТОЛОГИЧЕСКАЯ БОЛЬНИЦА

Г. Тбилиси, Плехановский пр., 126. Тел. 3-33-24.

Имеет 30 хирургических коек для больных с повреждениями и  
заболеваниями челюстно-лицевой области, полости рта и зубов.  
Прием амбулаторных больных по болезням полости рта и зубов.  
Простое и сложное протезирование зубочелюстного аппарата.



НКЗдрав Груз. ССР  
**ГЛАВНОЕ АПТЕЧНОЕ УПРАВЛЕНИЕ**  
**ГАПУ**

Г. Тбилиси, ул. Камо, № 76. Тел. № 3-27-28

ОСНОВНОЙ задачей является снабжение населения и лечебных учреждений: медикаментами, сангигиеническими товарами, предметами ухода за больными, оптикой, хирургическими инструментами.

**В систему Главного аптечного управления входят:**

1. «МЕДБАЗА» — снабжающая все аптеки и лечебные учреждения Грузии медикаментами, перевязочными средствами, предметами ухода за больными. Адрес: ул. Камо, № 76. Телефон № 3-17-70.

2. БАЗА «САНГИГИЕНЫ» — снабжающая аптеки и магазины сангигиены, а также лечебные учреждения предметами санитарии и гигиены, медоборудованием, хирургическими инструментами и хозяйственными предметами. Адрес: Плехановский просп., № 106. Телефон 3-37-10.

3. БАЗА «ГРУЗЛАБОРРЕАКТИВСБЫТ» — закупающая лабораторное и реактивное оборудование, химическую посуду, химические приборы и оборудование и снабжающая таковыми учреждения и организации. Адрес: ул. Закфедерации, № 1. Тел. 3-59-81.

Территория Грузии обслуживается 2 отделениями в автономных республиках и 7 межрайонными отделениями ГАПУ.

Отделения ГАПУ в автономных республиках и районах Груз. ССР.

1. Тбилисское — Тбилиси, ул. Камо, 76.
2. Аджарское — Батуми, ул. Шаумяна, 27.
3. Абхазское — Сухуми, ул. Коммуны, 22.
4. Кутаисское — Кутаиси, ул. Сталина, 4.
5. Хашурское — Хашури.
6. Гурджаанское — Гурджаани, ул. Сталина, 19.
7. Цхакаевское — Цхакая.
8. Зестафонское — Зестафони.
9. Махарадзевское — Махарадзе.

Главное аптечное управление

НКЗдрав Груз. ССР.

## ГОСУДАРСТВЕННАЯ НАУЧНАЯ МЕДИЦИНСКАЯ БИБЛИОТЕКА

Г. Тбилиси, ул. Луначарского, № 12. Тел. 3-60-30.

В Библиотеке имеется медицинская литература и литература сопредельных с ней областей (русская и иностранная), а также литература по основным вопросам Марксизма-Ленинизма.

При Библиотеке — справочно-библиографический отдел, который снабжает библиографическим материалом медработников, читальный зал и зал для научных работников. Организован межбиблиотечный абонемент с крупными медицинскими и публичными библиотеками Союза ССР.

Библиотека открыта с 10 час. до 4 час. дня и с 6 час. до 10 час. вечера, кроме выходных дней.

ДИРЕКТОР БИБЛИОТЕКИ

### ВНИМАНИЮ КУРАЩИХ

**ТРЕБУЙТЕ ВО ВСЕХ МАГАЗИНАХ  
ТОРГУЮЩИХ ТАБАЧНЫМИ ИЗДЕЛИЯМИ**

**ПРЕПАРАТ „АНТИНИКОТИН“**

производства Фармхимпрома НКЗдрава Грузинской ССР,  
изготовленный по способу А. КУЧАИДЗЕ

„АНТИНИКОТИН“ задерживает 54 проц. яда никотина и  
50,5 проц. белковых и других азотистых веществ.

**ВКУС И АРОМАТ ТАБАЧНОГО ДЫМА**

**ПОВЫШАЕТ на 100 проц.**

Приказом НКВТ Грузинской ССР от 11/IX 1939 года за № 277  
препарат „АНТИНИКОТИН“ включен в обязательный  
ассортимент магазинов, торгующих табачными изделиями



Пейте натуральную  
минеральную воду  
**„АРЗНИ“**

Вода „Арзни“ является приятной на вкус столовой водой, возбуждает аппетит и освежает рот.

При систематическом применении она оказывает лечебное действие: возбуждает отделение желудочного сока, улучшает желудочное пищеварение, оживляет деятельность кишечника, промывает и очищает мочевые пути от продуктов обмена.

Воду „АРЗНИ“ требуйте в розничных магазинах и киосках заводоуправления „АРЗНИ“, аптеках, а также в магазинах пищевоторгов и торгов

**ЗАКАЗЫ НАПРАВЛЯЙТЕ ПО АДРЕСУ:**

Ереван, ул. Свердлова, 107—Главн. контора  
и в отделения—Баку, ул. Шмидта, № 8,

Батуми, Комсомольская ул., № 8

**Главный склад**—Ереван, ул. Свердлова, 107.

**Заводоуправление „АРЗНИ“.**



01096521  
025 P101933

# ПРОДОЛЖАЕТСЯ ПОДПИСКА НА 1940 ГОД ГАЗЕТЫ

„ГУДОК“

„БОЛЬШЕВИСТСКАЯ ПУТЕВКА“

„СТАЛИНУРИ ЛОКОМОТИВИ“

„НА БОЛЬШЕВИСТСКИХ РЕЛЬСАХ“

„КИРОВАБАДСКИЙ ЖЕЛЕЗНОДОРОЖНИК“

и др. центральные и местные газеты.

## ПАРТИЙНЫЕ ЖУРНАЛЫ:

„Партработник железнодорожного транспорта“

„Большевик“

„Спутник агитатора“

„Партийное строительство“

„Партиული მშენებლობა“

„Большевики“

„Ахалгазრდა большевики“

и др. партийные журналы

## ТЕХНИЧЕСКИЕ ЖУРНАЛЫ:

„Социалистический  
транспорт“

„Путеец“,

„Вагонник“

„Паровозник“

„Связист“

„Станционный работник“

„Строитель железных  
дорог“

„Стахановец“

„Железнодорожная тех-  
ника в новой литера-  
туре“

и др. технические и ли-  
тературно-художественные жур-  
налы.

Подписку сдавайте местным уполномоченным „Б. П.“ на всех стан-  
циях ЗКВ ж. д. им. Л. П. Берия или посылайте

Из-ву газеты „БОЛЬШЕВИСТСКАЯ ПУТЕВКА“,

Тбилиси, ул. Челюскинцев, 15, ксм. 215.

Тел.: ж. д.—5-00, 4-06 и город.—3-85-09



Наркомторг СССР

**ГЛАВДОРБУФЕТ — ЮГА  
ЗАКАВКАЗСКАЯ КОНТОРА  
ЖЕЛЕЗНОДОРОЖНЫХ  
БУФЕТОВ И ВАГОН-РЕСТОРАНОВ**

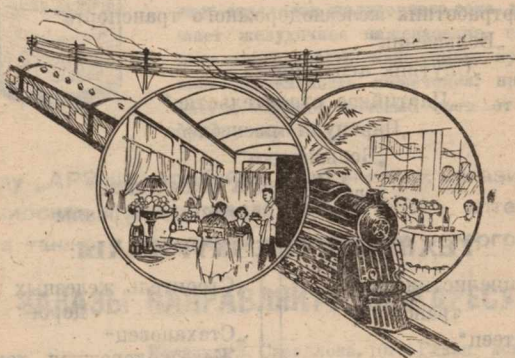
Тбилиси, ул. Челюскинцев, № 29  
Телеф. № 3-33-81; ж. д. № 3-44

**ПАССАЖИРЫ!**

ПОЛЬЗУЙТЕСЬ В ПУТИ СЛЕДОВАНИЯ  
ВАГОН-РЕСТОРАНАМИ И БУФЕТАМИ  
НА ВОКЗАЛАХ

●● ЗАВТРАКИ, ОБЕДЫ, ●●  
УЖИНЫ и ПОРЦИОННЫЕ  
БЛЮДА, ГОРЯЧЕЕ и ХОЛОДНЫЕ  
ЗАКУСКИ

▲ ЧАЙ, КОФЕ, КАКАО, ГОРЯЧЕЕ  
ПИРОЖКИ, КОНДИТЕРСКИЕ  
ИЗДЕЛИЯ,  
▼ МОРОЖЕНОЕ



**МИНЕРАЛЬНЫЕ и ФРУКТОВЫЕ  
ВОДЫ, ПИВО.**

В буфетах железнодорожных станций  
с длительными остановками  
заранее подготовлены столы с горячими блюдами  
и холодными закусками

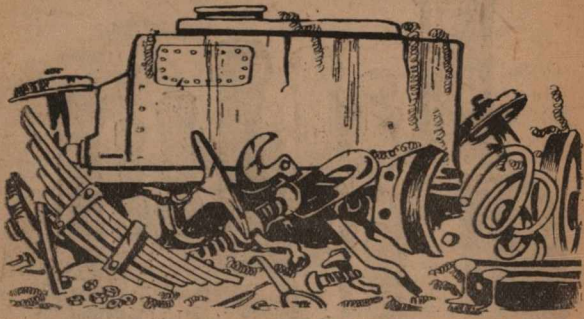
На перронах и в вагонах пассажиров обслуживают разносчики

3436740  
312300004

**НКЧМ СССР**  
**ГЛАВНОЕ УПРАВЛЕНИЕ ПО ЗАГОТОВКЕ**  
**ПЕРЕРАБОТКЕ И СБЫТУ ЧЕРНЫХ МЕТАЛЛОВ**  
**ТБИЛИССКАЯ КОНТОРА**  
**ГЛАВВТОРЧЕРМЕТ**

Гор. Тбилиси, ул. К. Цеткин, № 110. Телеф. 3-22-03  
**ЗАГОТОВЛЯЕТ ПО ГОСУДАРСТВЕННЫМ ЦЕНАМ ЛОМ И ОТХОДЫ**  
**ЧЕРНЫХ МЕТАЛЛОВ.**

В каждом предприятии промышленности, транспорта, совхозе, МТС, МТМ, кузнице, мастерской, колхозном дворе и хозяйстве лежат, вышедшие из употребления предметы из черных металлов.



**ПАРОВОЗНЫЕ ТЕНДЕРА, ТРАКТОРЫ, ЧАСТИ МАШИН (БАНДАЖИ, СБАТЫ, РАМЫ), СЕЛЬХОЗИНВЕНТАРЬ** и другие, а также **МАРТЕНОВСКИЕ И ДОМЕННЫЕ СТРУЖКИ** и всякого рода **ОТХОДЫ МЕТАЛЛИЧЕСКОГО ЛОМА.** Задача каждого гражданина Советского Союза — **АКТИВНО УЧАСТВОВАТЬ В СБОРЕ И В СДАЧЕ ЛОМА ЧЕРНЫХ МЕТАЛЛОВ.**

**НИ ОДИН КИЛОГРАММ ЛОМА ЧЕРНЫХ МЕТАЛЛОВ НЕ ДОЛЖЕН ОСТАВАТЬСЯ БЕЗ ИСПОЛЬЗОВАНИЯ.**

Лом черных металлов монополично заготавливает **Тбилисская контора Главвотрчермет** по заготовительным ценам во всех районах Грузии и Армении, через свои отделения, базы, площадки и раз'ездную агентуру, а также через сеть **Союзтиля, Промкооперации, Потребкооперации и Сельпо.**  
Ереванское отделение—гор. Ереван, ул. Брюсова, № 16 а,  
Ленинканская площадка—г. Ленинкан, ул. № 47, дом № 36,  
Тбилисская база—г. Тбилиси, ул. Борьбы, № 94. Телефон  
№ 3-12-02, Батумская база—г. Батуми, Тбилисская ул., № 44.

Адреса:

**СОБИРАЙТЕ И СДАВАЙТЕ ЛОМ ЧЕРНЫХ МЕТАЛЛОВ**  
Тбилисская контора Главвотрчермет.



СССР Наркомпищепром Груз. ССР

ТРЕСТ ВИНОГРАДО-ПЛОДОВЫХ СОВХОЗОВ и ВИНОДЕЛЬЧЕСКОЙ ПРОМЫШЛЕННОСТИ

„САМТРЕСТ“

Г. Тбилиси, ул. Ленина, № 32

Тел. 3-07-62

Имеет в продаже большой выбор винно-водочной продукции в магазинах.

Тбилиси—ул. Ленина № 32,

Плехановский пр., № 95.

Тел. 3-02-67

в отделениях:

Москва, 1 Колобовский пер., № 12

Ташкент, Советская ул., № 1

Ленинград, ул. 3 июля, № 102

Баку, ул. 28 апреля, № 84

Восток и Юг, пр. Буденного, № 43

Сухуми, ул. Сталина, № 57

Київ, ул. Коминтерна, № 3

Батуми, ул. Орджоникидзе, № 15

Харьков, ул. Либкнехта, № 11



# ВНИМАНИЮ ТУРИСТОВ И ПРИЕЗЖИХ!

31363520  
3136000949

## ТБИЛИССКИЙ ТРЕСТ ОБЩЕСТВЕННОГО ПИТАНИЯ

Впервые в г. Тбилиси открыт комфортабельно оборудованный приборами новейшей техники «КАФЕТЕРИЙ» (ул. Ленина № 3) с постоянным и широким ассортиментом холодных и горячих блюд, без спиртных напитков — ЗАВТРАКИ, ОБЕДЫ, УЖИНЫ. Специальный вид расчетов с посетителями, без официантов, на основе самообслуживания. При «Кафетерий» организован также впервые в гор. Тбилиси «КОКТЕЙЛЬБАР» в специально оборудованном зале, с разнообразным ассортиментом ароматных ликерных напитков «коктейлей». Кафетерий открыт с 8 часов утра до 1 часа ночи ежедневно.

**ИМЕЕТ В Г. ТБИЛИСИ** широко разветвленную сеть ресторанов, столовых, кафе и павильонов.

**РАЗНООБРАЗНЫЙ АССОРТИМЕНТ ЕВРОПЕЙСКИХ И НАЦИОНАЛЬНЫХ БЛЮД**, холодных закусок и кондитерских изделий.

**КРЕПКИЕ НАПИТКИ**, кофе, какао, шоколад, чай, минеральные и фруктовые воды высшего качества.

Завтраки, обеды и ужины по доступным ценам. Кухня под наблюдением мастеров кулинарии и шеф-поваров.

Образцовое обслуживание. Обеды и ужины сопровождаются европейской и восточной музыкой.

**РЕСТОРАН И КАФЕ «ТБИЛИСИ»** — комфортабельно оборудованное. Первоклассная кухня. При ресторане — банкетные залы. Джаз-оркестр, во время ужина — танцы (пр. Руставели, № 17. Телефоны — 3-78-54, 3-67-07, 3-78-41, 3-78-86, 3-78-79, 3-78-82).

**РЕСТОРАН И КАФЕ «МОСКВА»** (площадь Героев Советского Союза — в 100-квартирном Жилкомбинате, II этаж) — солнечный, с широко открытой террасой, открывающей вид на город и фуникулер, салонный оркестр.

**НА ВОЕННО-ГРУЗИНСКОЙ ДОРОГЕ** — ресторан в Пассауаури.  
**РЕСТОРАНЫ:**

«ПАЛАС» — ул. Кецховели, № 1. Телефон — 3-67-60.

«ЕВРОПА» — Плехановский пр., № 103. Телефон — 3-25-88.

«КАВКАЗ» — пр. Руставели, № 30. Телефон — 3-22-40.

«КОЛХИДА» — Вокзальная пл., уг. ул. Челюскинцев, № 35.

«СИМПАТИЯ» — Пушкинская, № 15 — старейший в Тбилиси — большой выбор восточных блюд. Восточная музыка.

«ВОСТОК» — Балная, № 6 — **В СТАРОМ ТБИЛИСИ** — исключительный выбор кавказских и национальных блюд. Восточный оркестр.

«ЖИЗНЬ» — Плехановский пр., № 116.

Администрация.

Тел. 3-78-54

# ГОСУДАРСТВЕННОЕ СТРАХОВАНИЕ

Каждый трудящийся должен быть застрахован по добровольному коллективному страхованию жизни.

Страхование может быть заключено при условии, если не менее 40% надличного состава коллектива примет одинаковую высшую страховую сумму—от 500 до 5000 рублей

Плата с 1000 руб. страховой суммы 12 рублей в год.

**Организуйте коллективное страхование жизни.**

За справками и разъяснениями обращайтесь в инспекции Госстраха при рай (гор.) Финотделах.



Отв. редактор А. Аваков

Тех. редактор М. Рафаевич

Упол. Главлита № А-393

Заказ № 168

Объем 2½ печ. листа. Тираж 4200.



# ГОСУДАРСТВЕННОЕ СТРАХОВАНИЕ

ЗАСТРАХУЙТЕ СВОЕ ДОМАШНЕЕ ИМУЩЕСТВО  
ОТ ОГНЯ И ДРУГИХ СТИХИЙНЫХ БЕДСТВИЙ

ПЛАТА В ГОРОДАХ С 1000 РУБ. СТРАХОВОЙ СУММЫ  
ОТ 1 РУБ. ДО 4 РУБ. В ГОД.

В СЛУЧАЕ ГИБЕЛИ ИЛИ ПОВРЕЖДЕНИЯ ДОМАШНЕГО  
ИМУЩЕСТВА ОТ ОГНЯ И ДРУГИХ СТИХИЙНЫХ  
БЕДСТВИЙ, ГОССТРАХ ВЫПЛАТИТ ВАМ СТРАХОВОЕ  
ВОЗМЕЩЕНИЕ ЗА ПОГИБШЕЕ ИМУЩЕСТВО.

ЗА СПРАВКАМИ И РАЗ'ЯСНЕНИЯМИ ОБРАЩАЙТЕСЬ  
В ИНСПЕКЦИИ ГОССТРАХА ПРИ РАЙ (ГОР.)  
ФИНОТДЕЛАХ.



СССР



НАРОДНЫЙ КОМИССАРИАТ ФИНАНСОВ  
ГОСУДАРСТВЕННОЕ СТРАХОВАНИЕ  
**ГОССТРАХ**

ВИД СТРАХОВАНИЯ (ПОДЧЕРКНУТЬ)

Серия Г

## СТРАХОВАЯ КВИТАНЦИЯ

ПРИНЯТО ОТ *Петрова В.И.*  
НА СТРАХОВАНИЕ НА ОСНОВАНИИ ОБЪЯВЛЕНИЯ  
дня 193... г. СОГЛАСНО ПРА  
СТРАХОВАНИЯ ОТ ОГНЯ И ДРУГИХ СТИХИЙНЫХ  
ПРИНАДЛЕЖАЩЕ *Петрову В.И.*  
НАХОДЯЩЕЕСЯ В *Москве по улице*  
*Горького д. № 100 кв. №...* Жел.

В КАМ

С 24 ЧАС

В СУММ

Цена 1 руб. 50 коп.

40

242  
საგარეო  
კავშირების

13





ქართული  
ლიბრეოთეკა

