

პარლამენტის ეროვნული ბიბლიოთეკა



K 70.596/3



საქ. სსრ ჯანსაღობის კურ. მთავ. სამმართველოს მიხა ცხაკაიას სახ.
 კურორტოლოგიის საკვლევ-სამეცნიერო სახელმწიფო ცენტრ. ინსტიტუტი
 Государственный центральный научно-исследовательский институт
 курортологии им. М.И. Цхакалая Главкурупра НКЗ Грузинской ССР

К 70.596
 3

სამართველოს კურორტები

დ. ჯავახიშვილი

ს ა მ ე ლ ა

19 სამედიცინო 39
 თბილისი

61:91(ა.ა.)
ეროვნული
ბიბლიოთეკა

საქ. სსრ ჯანსაღობის კურ. მთავ. სამმართველოს შიხა ცხაკაიას სახ.
კურორტოლოგიის საკვლეო-სამეცნიერო სახელმწიფო ცენტრ. ინსტიტუტი
Государственный центральный научно-исследовательский институт
курортологии им. М и х а Ц х а к а я Главкурупра НКЗ Грузинской ССР

სამმართველოს კურორტები

დ. ჯავახიშვილი

ა ს გ ე ლ ა

11
40.596
3

სპექტ-2000
შეკრულებულია

მარკუშის სახ. საქ. სახელმწიფო
საჯარო
ბიბლიოთეკა
თბილისი

19 საქმეფავე 39
თბილისი

მისცა (კაპიტილი)



პ/მგ. რედაქტორი კ. ელიაშვილი
გამომშვები ნ. გალუსტაშვილი
კორექტორი თ. ტულუში

საქმედგამის სტამბა,
აკ. წერეთლის ქ. 3/5
ტირაჟი 1500
მთავ. რწმუნებ. № 2455
შეკვ. № 1273

2485

2162

1-

შ ე ს ა ვ ა ლ ი

კურორტი ახტადა მდებარეობს კახეთში, 412 მეტრის სიმაღლეზე ზღვის დონიდან, ალაზნის მშვენიერ ვედზე მდინარე ალაზნის მარჯვენა მხარეზე. კურორტი დაშორებულია სადგურ გურჯაანს (კახეთის რკ. გზა) ნახევარ კილომეტრით, თბილისს კი 120 კილომეტრით. თბილისიდან მატარებლით 6 საათის გზაა.

ალაზნის ვედის სიღამაზე, აგრეთვე კურორტის მიდამოებისა და თვით კურორტისაც, ჰარმონიულად შეხამებულ თვარწარმტაც სანახაობას წარმოადგენს: მწვანე ხავერდოვან განიერ ვედზე მიიზღაზნება მდინარე ალაზანი, რომელიც დაფარულია მის ნაპირებზე აყრილი ხშირი ტყით, მხოლოდ აქა იქ გამოანათებს მდინარის ვერცხლისფერი ზედაპირი, რომელიც ანარეკლავს სამხრეთის მზურვადე მზის უხვად დაშვებულ სხივებს. ვედი ერთის მხრივ მიბჭენილია კავკასიონის მთავარ ქედის ძირზე. ქედის მწვერვალები დაფარულია მარადი თოვლით. ამ მწვერვალებში მოჩანს დიდებული მთა — ყაზბეგის მყინვარ წვერი თავისი განუყრელი მაღალმთიანი ამადით. მეორე მხრით ვედისაკენ ეშვებიან ცივ-გომბორის მთების შტოები, ფოთლოვანი ტყეებით დაფარულნი, რომელნიც განსაკუთრებულ სინაზეს ანიჭებენ რელიეფს. ვედზე დაშვებული ფერდობები მოფენილია კოლმეურნეობათა სოფლებით, რომლებიც თითქმის მთელი ვედის გასწვრივ მიჰყვებიან. ეს არის კახეთი — ყურძნის და ღვინის კლასიკური სამშობლო.

ალაზნის ვედი მდიდარია სხვადასხვაგვარ ფლორით და ფაუნით. მას ძველთაგან საქართველოს პურის ბელედს უწოდებდენ თავისი მდიდარი მოსავალის წყალობით. აქ კარგად ხარობს სამხრეთის მრავალი ძვირფასი ხეხილი: დელვი, ბროწეული, ატამი; მოჰყავთ პირველხარისხოვანი თამბაქო; ვედის ქვემო მხარეზე კი — ბრინჯი, ბამბა და სოფლის მეურნეობის სხვა უმაღლესი ტექნიკური კულტურები. კურორტიდან ოციოდე კილომეტრზე, მეღვინეობის საბჭოთა მეურნეობის განთქმული „წინანდალის“ პარკში, კვიპაროზების და ბამბუკების გვერდით შეხვდებით სუბტროპიკულ მცენარეთა იშვიათ ნიმუშებს.

მთელი კახეთი დიდად საინტერესოა ექსკურსიებისა და ტურიზმისათვის. მელვინეობის საბჭოთა მეურნეობანი: მუკუზანის, წინანდაის, ნათარეულის, კარდანახის, ხირსის და სხვა ღირსია ნახვისა და დათვალიერებისა.

ამას გარდა ეს მხარე მდიდარია მატერიალური კულტურის ისტორიული ძეგლებით, როგორცაა ძველი ციხე-სიმაგრეები და ტაძრები, ზოგი მთლიანად შენახული, ზოგი კი მხოლოდ ნანგრევები, მხატვრული ხუროთმოძღვრების ნაშთებით. მაგალითად: გურჯაანიდან 4 კილომეტრზე, სამხრეთ-აღმოსავლეთით, თვანწარმტაც ხეობაში შენახულა ერთი უძველესი ძეგლთაგანი „ყველა წმინდას“ ტაძარი, ორიგინალური ანაგობის ბაზილიკებით, რომლებიც პროფ. გ. ჩუბინიშვილის გამორკვევით მე-6-7 საუკუნეს მიეკუთვნება.

სოფელ ვეჭინზე ცოტა მოშორებით მთაზე დგას ყოფილი მონასტერი და ტაძარი „ამალღება“, მხატვრობის ნაშთებით. ამავე მიმართულებით, გურჯაანიდან 18 კილომეტრზე, მდებარეობს ქადაქი სიღნაღი, იმავე სახელის შესანიშნავი ძველი ციხით.

სიღნაღიდან 3—4 კილომეტრის მანძილზე განთქმული ძველი მონასტერია „ბოღბე“, კიდევ ცოტა მოშორებით, 8 კილომეტრზე, მეორე მონასტერია „ხირსა“.

გურჯაანიდან ჩრდილო-დასავლეთით, ცივ-გომბორის ქედის კანთებზე დამაზად გაშლიდა ქადაქი თედავი. აქ შემონახულია ძველი ციხე და პატარა სასახლე, სადაც გარდაიცვალა მეფე ერეკლე. ქადაქის შესავადში, რკინის გზის სადგურთან ახლოს, არის მევენახეობის და მელვინეობის სრულიად საკავშირო საშენ-ნაშენი-საკვდელ ინსტიტუტი. თედავიდან 8 კილომეტრის დაშორებით, სამხრეთ-დასავლეთით, მშვენიერ ადგილზე დგას ძველი მონასტერი „შუამთა“. ქვემოთ, ვედისკენ არის სოფელი იყადთო, სადაც შეიძლება აკადემიის ნანგრევების ხილვა; ამ აკადემიაში, როგორც ძველი გადმოცემა მოგვითხრობს, სწავლობდა შოთა რუსთაველი. 18 კილომეტრზე თედავიდან, ადაზნის ვედის ქვემო მხარეზე, არსებობს ყველაზე შესანიშნავი და უდიდესი მთედ საქართველოში „ადავერდის“ ტაძარი, რომელიც მე-IX საუკუნეშია აშენებული.



კურორტის საერთო ხედი

კურორტის განვითარების ისტორია

ახტაღის აღწერილობა მოგვცა პირველად საქართველოს ისტორიკოსმა და გეოგრაფმა ბატონიშვილ ვახუშტიმ მე-XVIII საუკუნის ნახევარში; როცა ის გურჯაანის მიდამოებზე დაპარაკობს, გზადაგზა ახტაღის ტაღახის აბანოებსაც ეხება და ამ ტაღახის წარმოშობის დეგენდასაც კი მოგვითხრობს. ახტაღის ტაღახს ცნობილი ქართველი ისტორიკოსი-არქეოლოგი პლატონ იოსელიანიც იხსენიებს თავის „ვახუშტი მოგზაურობის წერილებში“ 1846 წელს.

მაგრამ პირველმა, ვინც ამ ტაღახს ყურადღება მიაქცია მისი სამკურნალო მნიშვნელობის თვალსაზრისით — იყო სიღნაღის სამაზრო ექიმი ადექსი მესხიშვილი. მან ჯერ კიდევ წარსულ საუკუნის 40-იან წლებში აცნობა უწყებას ახტაღის ტაღახის სამკურნალო თვისებების შესახებ. მას შემდეგ სიღნაღის სამაზრო ექიმმა დისცივემა და ექიმმა სააკოვმა იწყეს თავიანთი ავადმყოფების გზავნა ახტაღის ტაღახზე სამკურნალოდ.

ზაფხულში 1863 და 1864 წელს ახტაღაში პირველად დაიწყო მუშაობა თუქურმიშის (წითელი წყარო) სამხედრო ჰოსპიტაღის დროებითმა განყოფილებამ ექიმ ნეკრასოვის ზედამხედველო-

ბით. ახტადის შესახებ წერა დაიწყო. დაიწერა ნ. კოტურნის ცკის, ექიმ. კარპოვიჩის, გეოლოგ ბაცევიჩის შრომები. ცნობები ამ შრომებზე გამოაქვეყნეს ბერტენსონმა და ვორონიხინმა. ტადახი ქიმიურად გამოიკვლია სტრუვემ, 1896 წ. კი ახტადის ტადახის ანალიზი ზედმინევენით გააკეთა ნოვოროსისკის (ოდესის) უნივერსიტეტის პროფესორმა პ. მედიქიშვილმა, რომელმაც თავისი შრომა გამოაქვეყნა რუსულ და გერმანულ ენაზე. უფრო გვიან, 1903 წელს ახტადაზე სწერდა ნევმერჟიციკი, 1904 წელს—ექიმი დ. ახვლედიანი. 1912 წელს ექ. დ. ჭავჭავიძე პირველად ექ. დ. ნეკრასოვის შემდეგ, მოახდინა კლინიკური დაკვირვება. 1915 წელს ჟურნალმა „Лечебный Кавказ“ ახტადას მთელი ნომერი მიუძღვნა.

მაგრამ ახტადის ტადახის ფართო გამოყენება და მისი სახელი გაიზარდა მხოლოდ საქართველოში საბჭოთა ხელისუფლების დამყარების შემდეგ; სწორედ აქედან იწყება კურორტის მშენებლობა.

ჭერ კიდეც 1922 წელს აშენდა ტადახის სამკურნალო ცხელ ტადახის აბაზანების მისაღებად; შემდეგ გაიყვანეს წყადსადენი, რომლითაც კურორტი ღებულობს საღ წყაროს წყადს. ამჟამად კურორტს აქვს საკმაო საბინაო ფონდი საერთო საცხოვრებლების და სასტუმრო-პანსიონატის სახით. აშენებულია დიდი პოლიკლინიკა, რომელიც მოწყობილია ყველა სპეციალობის კაბინეტებით, აგრეთვე რენტგენისა და ფიზიოთერაპევტული დანადგარებით. კარგად მუშაობს საკუთარი ელექტრო-სადგური. პარკად აღებულია დიდი ფართობი დამაზი ყვავილნარებით, ესტრადით შუაგულში და კულტურულ საყოფაცხოვრებო მომსახურების სხვა ობიექტებით.

შემდგარია კურორტის შემდეგი მშენებლობის გენერალური დაგეგმვის პროექტის სქემა.

ჰ ა ზ ა

კურორტის ჰავა ზომიერი კონტინენტურია; ზამთარი მკაცრი არ იცის.

ზამთრის ყველა თვეებში დღის ტემპერატურა საშუალოდ 0°-ს აღემატება. ზაფხული შედარებით მშრალია. ნალექების საშუალო წლიური რაოდენობა დიდი არ არის მაქსიმუმი მაისის თვეზე მოდის.

ახტადის კურორტი გაირჩევა დიდი მზიანობით. წელიწადში მზიანობა (მზიანი ამინდი) 2.500 საათამდე აღწევს.

საკურორტო ზონას ახასიათებს საჭაერო მასების მიმოსვლის პროცესების სიწყნარე, აქ უბერავს მთა და ბარის ქარები.

როგორც სჩანს, ჰავის პირობები სავსებით ხელს უწყობს, რომ კურორტმა მთელი წლის განმავლობაში იმუშაოს.

გეოლოგია

ახტაღის ტაღახის აუზების რაიონი გომბორის ქედის მთლიან ტექტონურ ფენაშია მოქცეული. თვით ქედი შესდგება ცარცის და მესამეულ ნაღებებისაგან, რომელნიც ერთი მეორეზე არიან შეცოცებული ჩრდილოეთიდან სამხრეთისაკენ. იმ რაიონში, სადაც ეს ნაღებები იძირებიან ადაზნის კონგლომერატებისა და უფრო ახად მესამეულის მერმინდელ ნაღებების ქვეშ, შენიშნულია დამახასიათებელი გეოლოგიური მოვლენები—ტაღახის ვულკანები. ამ ვულკანებში ყველაზე უფრო შესანიშნავი როგორც სიდიდით, ისე სამკურნალო თვისებებით ახტაღის აუზებია. ეს აუზები დაკავშირებულია ნაღებებთან, რომელთაც ემჩინებათ ნავთობიანობა. როგორც ეტყობა, ახტაღის სამკურნალო ტაღახის გამოსავლები დაკავშირებულია ტექტონურ წყვეტებთან, რომელიც შემჩნეულია ამ რაიონში.

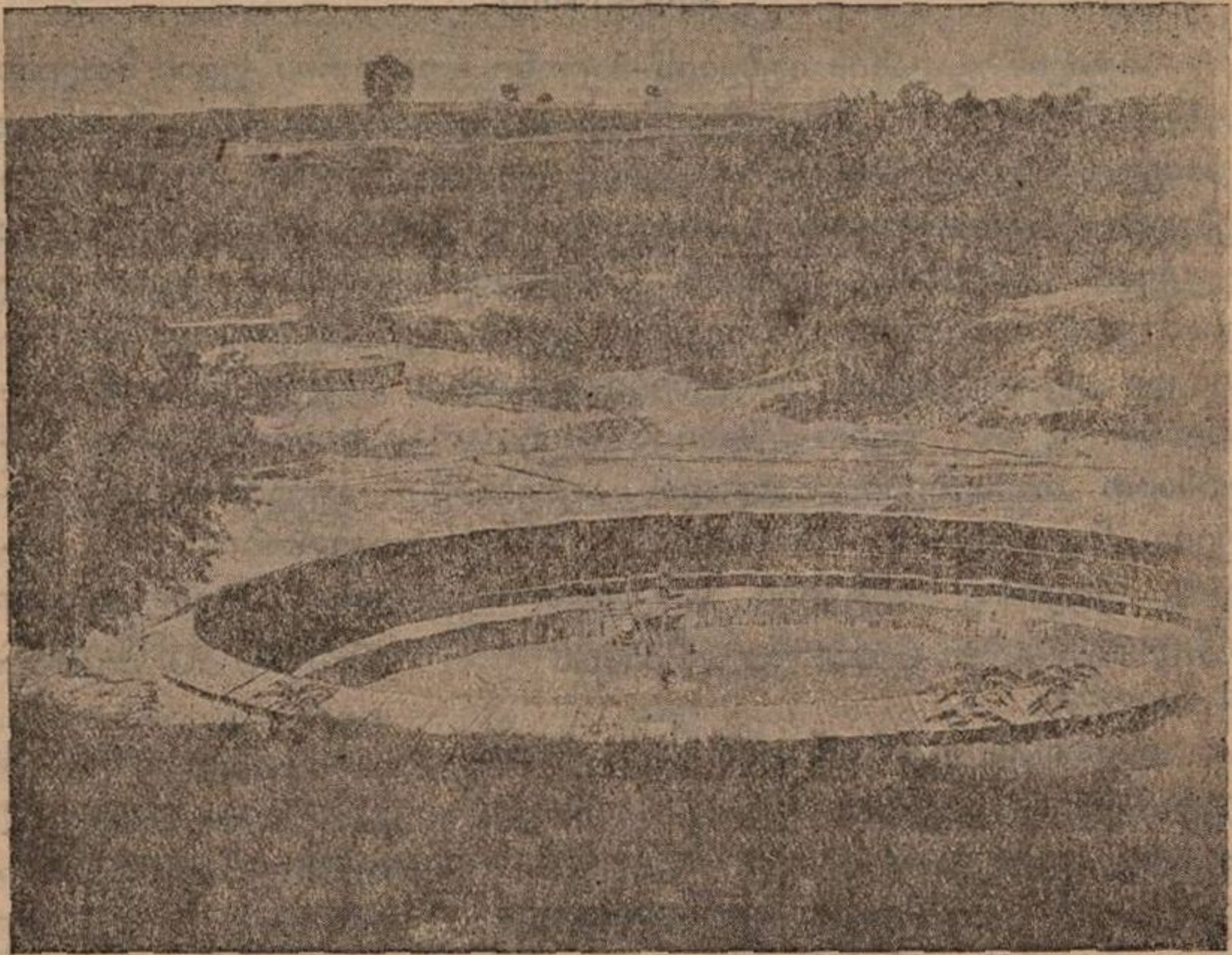
ინჟ. ა. მ. ოვჩინიკოვის აზრით, კახეთის ქედის რაიონის ყველა ტაღახვულკანს—ახტაღას, თხოვედს, ჭერემს და სხვა, ასე თუ ისე კავშირი აქვს ნავთობულობის ნიშნებთან. იმ ადგილებში, სადაც ადაზნის მძლავრი კონგლომერატები არ არის, დამტკიცებულია ტაღახის აუზების უშუალო კავშირი ტექტონურ წყვეტებთან (ხშირად—განძვ და დიაგონალურ ნაწევებთან) პალეოგენურ წყებაში (კინტა-მაიკოპი), რომელთაგანაც სწორედ კახეთის ქედის ნავთობის ბუდობთა ნიშნები დაკავშირებულია.

ახტაღის ვულკანების გენეზისი, დიტერატურულ და მოკრეფილ ცნობების მიხედვით, ოვჩინიკოვს მიაჩნია, როგორც შედეგი თიხოვანი მასადის ტექტონურ სიბრტყეებზე გადაღების, ნავთობაირის მოქმედების პროცესებისა, მიკრობთა მონაწილეობით, წყლების ცირკულაციისა, ქანების გამოტუტვისა და რთული დისპერსული სისტემის შექმნისა, თიხოვანი ნაწილაკთა დიდი რაოდენობის გამო. ახტაღის ტაღახის განსაკუთრებულად წვრილ თიხოვანი შედგენილობა, როგორც ჩანს, უმთავრესად, შედეგია უკვე წინათ დაღები მასადის მეორადი გადარეცხვისა.

საქართველოს კურორტოლოგიის ცენტრალური ინსტიტუტის ჰიდროგეოლოგიური გამოკვლევების შედეგად, რომლებიც ამ ბოლო

წლებში წარმოებდა, ირკვევა როგორც ახლად გადმოღენილ ტაღახის დებიტი, ისე ძველი გამხმარი ტაღახის მარაგი.

გადმონადენ ტაღახის რაოდენობა უდრის 30—50 კუბომეტრს დღელამეში; ანუ 3.000—5.000 ვედრას.



ტაღახის აუზების საერთო ხედი

ახტალის ტაღახის აუზების მდებარეობა და რეჟიმი

ახტალის ტაღახის აუზები მდებარეობენ ქვაბურში, რომლის ფართობი უდრის $4\frac{1}{2}$ ჰექტარს. ეს ქვაბური ვდიფსური მოყვანილობისაა, თითქმის ჩანაქცევი იყოს ალაზნის შუა ვედზე, რომელსაც იგი მცირე ღელეთი უერთდება.

სამხრეთ და სამხრეთ-დასავლეთის მხრით ქვაბური შემორტყმულია ფოთლოვანი ტყით დაფარული ფერდობებით, რომლებსაც ეკვრის ნაწილობრივ კურორტის პარკი.

ახტალის ქვაბურში მოქმედებს ტაღახის 7—9 აუზი, რომლებიდანაც ტაღახთან ერთად თუხთუხით და ხმაურით მუდამ ამოდის გაზებიც.

ტაღახი ღია ნაცრისფერისაა, იგი ამოსავად ადგილების ირგვლივ იგდებს მზინავ ნარინჯისფერ აქაფულ პკეს, რომეშიც

ჰაერზე თანდათან იმურება; ეს პვე უმთავრესად ნავთობისაგან შესდგება.

სააირო არხიდან ამოსვლისას ტაღახი თხიერი შემადგენლობისაა, თუმცა, ზოგჯერ, ზოგიერთ აუზიდან საკმაოდ სქელიც გადმოდის.

ტაღახის აუზებზე ჩვეულებრივად მონახშირბადო-გოგირდწყარბადიანი სუნ იდგას, ნავთობის სუნთან შერევით, მაგრამ არა ყველა აუზში ერთნაირად და არა ყოველთვის: დიდას ადრე სუნი უფრო მაგარია, გვიან, დლით იგი აქროდდება და თითქოს კლებულობს.



მოქმედი ტაღახის ერთ-ერთი აუზი

ახლად ამოსუდ ტაღახის ტემპერატურა მერყეობს 20—22°C ფარგლებში. დამდგარი ტაღახი კი იცვლის ამ ტემპერატურას ატმოსფეროდ ტემპერატურისდა მიხედვით. ტაღახის გემო მწარემდაშეა; რეაქცია—ტუტე. ტაღახის აუზები სხვადასხვა სიღიღის და მოცუდობისაა; ზოგის დიამეტრი 15—20 მეტრია, ზოგის ნაკლები, 2—3 მეტრი.

ტაღახის გადმონთხევის ადგიდი და ტაღახის რაოდენობა ხშირად იცვლება; თუ ერთ ადგიდზე აუზის მოქმედება შესუსტდა,

სამაგიეროდ გაძლიერდება მეორე აუზი. ახალი აუზის გამოჩენას ახალ ადგილზე მუდამ მოსდევს რომელიმე მომქმედი აუზის დასუსტება, ან სრული ჩაქრობა. აუზის მოქმედების შეწყვეტა ხდება ჩვეულებრივად, თანდათანობით: მთავარი არხი, რომელშიც ტაღახი და აირი ამოდის ხშირად ტაღახის დიდი წნევის, ან სხვა რაიმე მიზეზით დაიხშობა, იხურება; ამ ადგილას ტაღახის ამონახვევა თანდათან კლებულობს და ბოლოს სწყდება, მაგრამ სამაგიეროდ ამომყვანი არხი ახლა სხვაგან სადმე აუზის პერიფერიაზე იჩენს თავს, ანდა, თუ ეს აუზი სრულიად ჩაქრა, მის ნაცვლად ქვაბურის სხვა ადგილას ამოხეთქს მეორე აუზი, თითქმის ისეთივე ძალით და ნაყოფიერებით, როგორც პირველი. ახალი აუზის გამოჩენა ხდება უმთავრესად და აგრეთვე თანდათანობით; პირველად წარმოიშობა პატარა გუბე მრავალი. ბუმტულით და ძლიერ თხედ, წყლისებრ ტაღახით. ჩქარა ის ემსგავსება ორმოს, რომლის კიდეები სულ უფრო და უფრო განიერდება და ასე იზრდება მთელ დიდ აუზად, რომელშიც ტაღახი ძლიერი ხმაურობით ამოდის.

ახტალის ტაღახის ძირითადი უმთავრესობა

ახტალის ტაღახი წინათაც ბევრჯერ ყოფილა გამოკვლეული, 1932 წლიდან კი მის ფიზიკა-ქიმიურ რეჟიმს სისტემატურად იკვლევს კურორტოლოგიის სახელმწიფო ცენტრალური ინსტიტუტის გეოქიმიური ლაბორატორია.

პროფ. მედიქიკიშვილის მიერ გაკეთებული ანალიზის მიხედვით (1896 წ.) ახტალის ტაღახის მკვრივი ნივთიერება უმთავრესად პლასტიურ თიხას შეიცავს; 100 გრამ წყლის აორთქლების და გაშრობის შემდეგ 1,9982 გრამი მშრალი ნაშთი რჩება.

ანალიზის საფუძველზე, პროფ. მედიქიკიშვილს შემდეგი დასკვნები გამოაქვს:

1. ახტალის ტაღახში, წყალი თავისი მარილიანობით წააგავს სხვა კავკასიურ ტაღახვუღვანების წყალს, რომლისაგან მხოლოდ დითიუმის მარილებით განირჩევა.
2. ამ წყალში სოდა წარმოსდგება ქლორიან ნატრიუმისა და ორნახშირმჟავა მარილოვან-ტუტე-მიწური დითონების წყალობით.
3. ტაღახის მაგარი ნაწილები შესდგება ამორფულ თიხისაგან ამორფულ კაჟმჟავასაგან, კვარცისა, მინდვრის შპატისა, ორთოქლაზისა და სინიფინისა, რქის ნარევისა, ბრონზიტისა, მაგნეტიტისა და რომბოედრულ კირშპატისაგან.

4. ტალახში ორგანულ მჟავების, ამონიაკის და ამონიაკის ფუძეთა არსებობა ამართლებს იმ მოსაზრებას, რომ ნავთი წარმოსდგება ცხოველურ და მცენარეულ ორგანიული ნაშთების წყაღობით.

ტალახის ქიმიური ანალიზი

რ. დ. კუპცისის მიერ 1919 წელს გაკეთებულ ანალიზით 100 ნაწილი თხევადი ტალახი შეიცავს:

წყალს	58,2%
მკვრივ ნივთიერებას	41,3 „
გახსნილ ნაწილაკებს	1,24 „

100 გრამი წყალი შეიცავს:

იოდოვან ნატრიუმს	0,0016 ‰
ბრომოვან ნატრიუმს	„ვალი.
ქლოროვან ნატრიუმს და კალიუმს	1,8923 ‰
ნახშირმჟავა ნატრიუმი	0,1167 „
„ კალციუმს	0,0382 „
„ მაგნიუმს	0,0703 „
გოგირდმჟავა კალციუმს	0,0406 „
რკინის ჟანგს	0,0502 „
ალუმინის ჟანგს	0,0933 „
ორგანიულ ნივთიერებას	0,2942 „

რ. დ. კუპცისმა იმავე წელს გამოარკვია ტალახის რადიოაქტივობა და აღმოჩნდა შემდეგი:

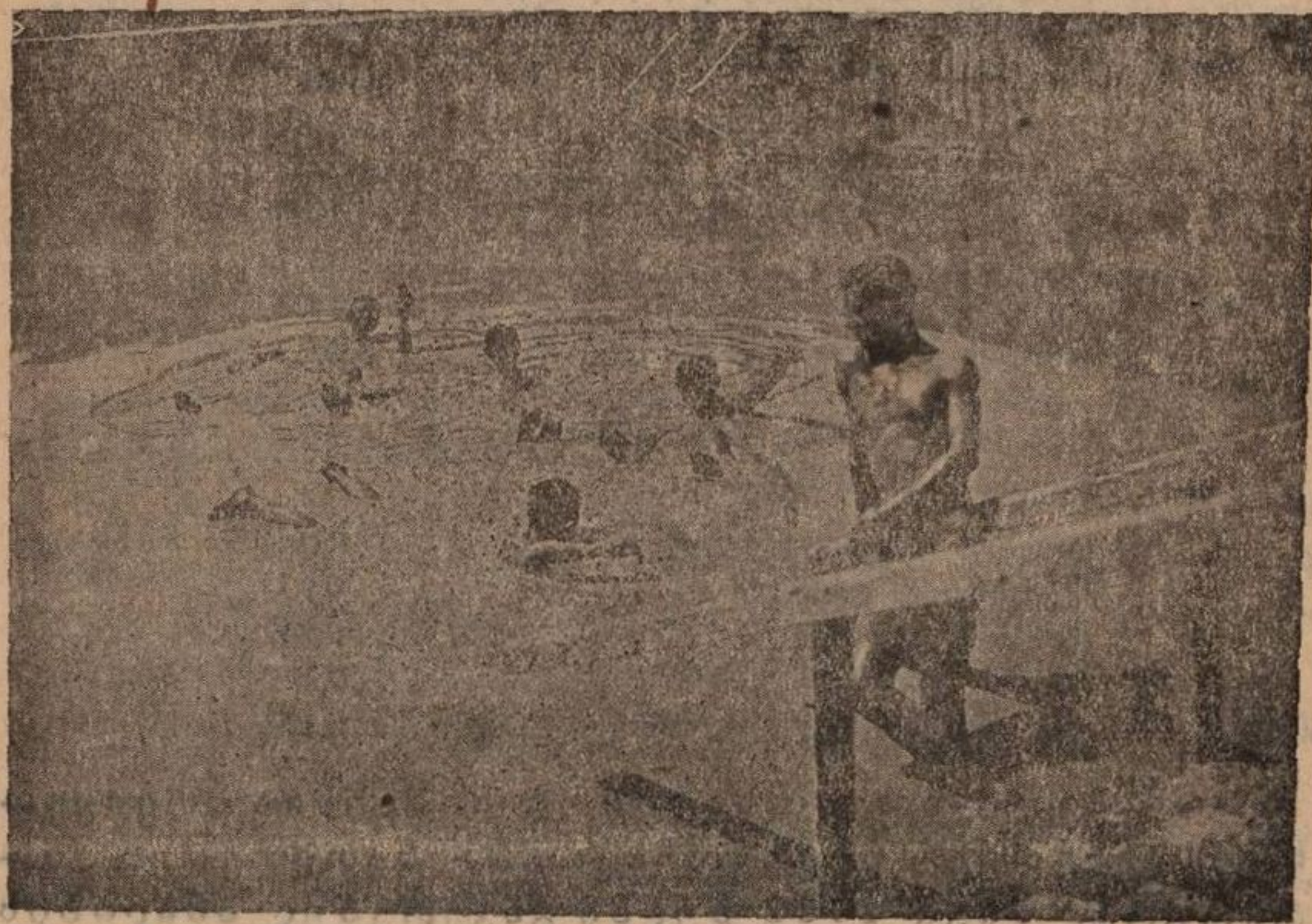
ტალახის ხედაპირულ შრეში	1,16 ერთ. მახეთი.
შესქელებულ ტალახში	0,93 „
შემთბარ ტალახში	0,24 „
გამხმარ ტალახში	0,147 „
ორ თვეს შენახულ ტალახში	0,137 „

სისრულისათვის საჭიროდ მიმაჩნია მოვიყვანოთ აგრეთვე პიატიგორსკის ბაღნეოლოგიურ ინსტიტუტის მიერ 1932 წელში გაკეთებულ ანალიზის შედეგები:

	აუზი „კაცების“ ¹⁾	აუზი „ბრაზიანი“ ^{*)}
ქლოროვანი კალიუმი	0,1696 გრ.	0,1791 გრ.
ბრომოვანი ნატრიუმი	0,0580 „	0,0600 „

*) აუზის სახელწოდება პირობითია, ინჟ. ოვჩინიკოვის მიერ მიღებულია.

ითუ უვანი	„	0,0180	„	0,0150	„
ქლორთვანი	„	12,5180	„	12,3050	„
„	კალციუმი	—		—	
„	მაგნიუმი	—		—	
გოგირდმჟავა ნატრიუმი	„	0,0130	„	0,0120	„
„	კალციუმი	—		—	
ორნახშირმჟავა ნატრიუმი	„	1,9850	„	1,6790	„
„	კალციუმი	0,5280	„	0,3380	„
„	ბარიუმი	0,0083	„	0,0060	„
„	მაგნიუმი	0,5890	„	0,6030	„
ბორის მჟავა	„	0,3575	„	0,3300	„
კაჟმჟავა	„	0,0317	„	0,0220	„
ორნახშირმჟავა რკინა	„	—		კვალი.	
<hr/>					
მკვრივ შემადგენელ ნაწილთა ჯამი		16,2761	გრ.	15,5431	გრ.
თავისუფალი ნახშირმჟავა		0,2500	„	0,2060	„
<hr/>					
ყველა შემადგენელ ნაწილია ჯამი		16,5261	გრ.	15,7551	გრ.



მზის სხივებით გამთბარ ტალახის აუზში ბანაობა

ახტარის ტალახის სხვადასხვა დროს გაკეთებული ანალიზები გვიჩვენებს, რომ ტალახის ქიმიური შემადგენლობა (ამ 80 წელიწადში) არ შეცვლილა, თუ არ ჩავთვლით იმას, რომ უკანასკნელმა ანალიზმა დაგვანახვა შიგ ბორის მჟავა, რომელიც უცხოა ჩვეულებრივი ღამის და ტორფის ტალახებისათვის.

ჯერ კიდევ ძველად, კახეთის მოსახლეობა სამკურნალო მიზნით ხმარობდა ახტადის ტალახს თავისი ბუნებრივი სახით. ხადხი ბანაობდა თვითონ აუზებში (ტალახის წყაროები), რომელთა ზედაპირულ შრეების ტემპერატურა, მზის სხივებით გამთბარი, აღწევს 28—34°-მდე.

ასეთი წესი ვარგა მხოლოდ ზაფხულში ივნის-ივლის-აგვისტოს თვეებში და ისიც წყნარ მზიან ამინდში.

ახლა მოწყობილია ახდირი საბანაოები ორ აუზთან, ცად-ცადვე კაცებისა და ქალებისათვის. ტალახის ღია აუზებში ბანაობა ძლიერ სასიამოვნოა; ნახევრად თხიერი, თანაბრად რბილი კონსისტენციის ტალახი ნაზად ეხება კანს და რბილად შემოედება ტანს. ტალახის დიდი სიმკვრივისა და მაღალი ხვედრითი წონის გამო სხეული ადვილად აცურავდება ზევით, თითქოს ქვემოდან თავისუფალი ძალა აწვებოდეს. მობანავე ადვილად ერკვევა, ჩქარა ერკვევა საერთო შეგრძნებას, სწავლობს (კურვას და ტალახის ზედაპირზე სრული მოსვენებით წოდას. ბანაობის შემდეგ ადამიანი ძლიერ გრილად და მაგრად გრძნობს თავს, მაღა და ენერგია უცხოვდებდა და სრულ განახლებას და სიმჩატეს განიცდის. მაგრამ ეს ბანაობა კარგია მხოლოდ მაშინ, როცა იგი გრძედება 25—30 ხუთს; ხანგრძლივი ბანაობა კი, პირიქით, იწვევს მთელი სხეულის ღაღდას და სისუსტის უსიამოვნო შეგრძნებას.*)

აქ, კიდევ, დიდი ხნიდან მეორე ხერხსაც იყენებდენ ბუნებრივ ტალახით მკურნალობაში. ტალახის აუზში მობანავე, ამოდის აუზიდან და გაუბანებლად წვება მზეზე და შრება. ეს მეთოდი ტალახით მკურნალობისა დიდ სამკურნალო ეფექტს იძლევა, რადგან აქ შეერთებულია ტალახის და მზის აბაზანები. ეს არის, ე. წ., ეგვიპტური მეთოდით მკურნალობა.

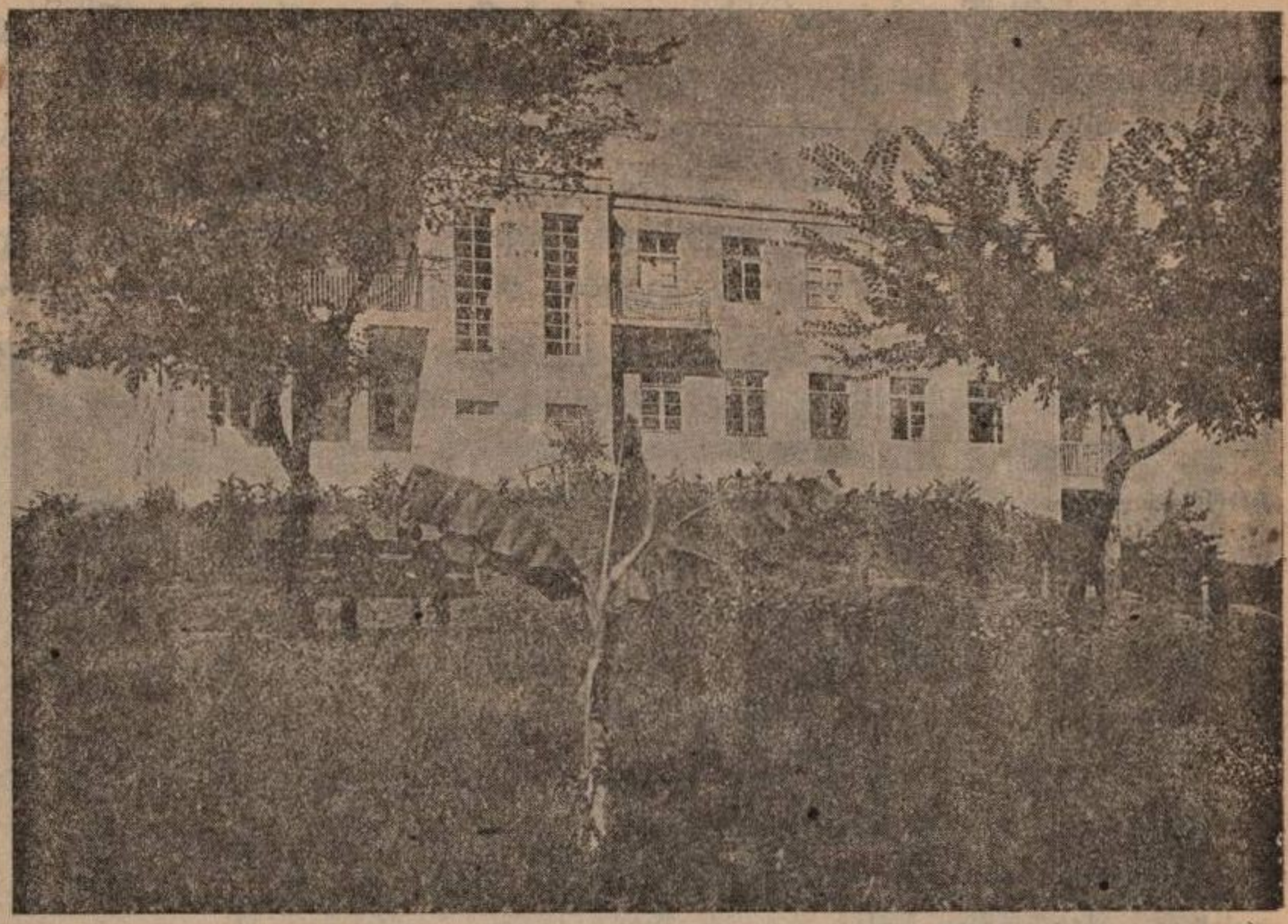
ტალახის ხმარების ძირითადი მეთოდი კურორტზე—ეს ხედოვნურად გამთბარი ტალახის აბაზანებით მკურნალობაა.

ამჟამად ახტადაში მოქმედებს ტალახით სამკურნალო 60 ინდივიდუალური აბაზანით, კაცების და ქალების განყოფილებებით. აქ ლებულობენ თბილ და ცხელ თხელი ტალახის საერთო აბაზანებს,

*) ღია აუზში საბანაოდ ზაფხულში ახტალას აუარებელი სალი ხალხიც ეჭანებოდა, მხოლოდ გასაგრძელებლად და დასასვენებლად, მაგრამ ამის შედეგათ ამ აუზის ტალახი ბინძურდებოდა და ბოლოს დროს ანტისანიტარიის ბუდეთ იყო გადაქცეული, რის გამოც კურორტის ადმინისტრაცია იძულებული იყო გაეშქმებინა საერთო ბანაობა აუზში.

36—42°C ტემპერატურით. ტადახის გათბობა მიღებულია ორ-
თქლით.

გარდა ამისა 1938 წლის სეზონში შემოღებული იყო ტადახით
მკურნალობის ეგრეთ წოდებული, აპლიკაციური მეთოდი, რომლის
დროს ხმარობენ სქელი კონსისტენციის ტადახს, უფრო მაღალი
ტემპერატურისა, და რომელიც წარმოადგენს კომპრესის მაგვარ
ტადახის პროცედურას.



პანსიონატი

კურორტზე, პოლიკლინიკის გინეკოლოგიურ განყოფილებასთან
შემოღებულია ინტრავაგინალური (საშოს შიგნითა) ტადახმკურნა-
ლობა ტამპონების სახით.

პროფ. ა. გ. ვანი ურჩევს ახტადის ტადახის ხმარებას
წმინდა ფხვნილის სახით, პუდვერიზაციის საშუალებით ცერვიცი-
ტების, ვაგინიტების და სხვა იმ ქადურ დაავადებათა დროს, რო-
მელსაც თან ეროზიები ახდავს.

ახტალის აბაზანების მოქმედება ორგანიზმზე

ტადახის აბაზანები საერთოდ მძლავრ მომქმედ სამკურნალო
საშუალებათ ითვლება.

ამ პროცედურის დროს ადგილი აქვს სხვადასხვა ფაქტორთა
გავლენას:

პირველი — თერმირული, ანუ თბიერების ეფექტია, რადგან ტადახის პროცედურა მომეტებულ შემთხვევაში მალად ტემპერატურისაა და იგი აფართოვებს კანის სისხლის მიღებს, მაჭის ცემას და სუნთქვას აჩქარებს, ნივთიერებათა ცვლას აძლიერებს, სხეულის შინაგან და გარეგან ტემპერატურას მალდა ასწევს.

მეორე არის მექანიკური გავლენა, რომელიც გამოიხატება იმაში, რომ ტადახის მასა აწვება სხეულს და დაზედვის მაგვარ მოქმედებას იწვევს, ამის გამო სისხლი კაპილარებიდან სისხლძარღვთა სისტემის მთავარ კადაპოტში გამოიძევნება, გაუმჯობესდება აგრეთვე დიმფის მოძრაობა დიმფურ საღინარებში; საერთოდ მატულობს გულისა და სისხლძარღვთა სისტემის ენერგია და დაჭიმულობა.

მესამე — ქიმიური მოქმედება, რომლის დროს შესაძლებლად სთვლიან კანის მხრივ გაზებისა და მქროდავ ნივთიერებათა შეწოვას (გოგირდწყადბადი, ამონიაკი, იოდის და სხვა). ზოგიერთ ტადახებში აღმოჩენილია, ეგრეთ წოდებული, იშვიათი აირები (არგონი, გელიუმი, ნეონი და სხვა), და იქ, სადაც არ არის აღმოჩენილი ეს აირები, შესაძლებლად არის მიჩნეული მათი არსებობა და მოქმედება. გარდა ამისა კანის საოფდე ფორებში და წვრილ უჩინარ ნაოჭებში რჩება ტადახში შემავად მარიდთა ბროლები (კრისტალები), რომელნიც აღიზიანებენ კანის პერიფერულ ნერვულ აპარატს.

მეოთხე — ეს არის ტადახის მასაში არსებული სხვადასხვა ელექტრული მოვლენების გავლენა: ადგილი უნდა ჰქონდეს ერთგვარ იონიზაციის მაგვარ მოქმედებას, წყადბადის იონების კონცენტრაციას და სხვა.

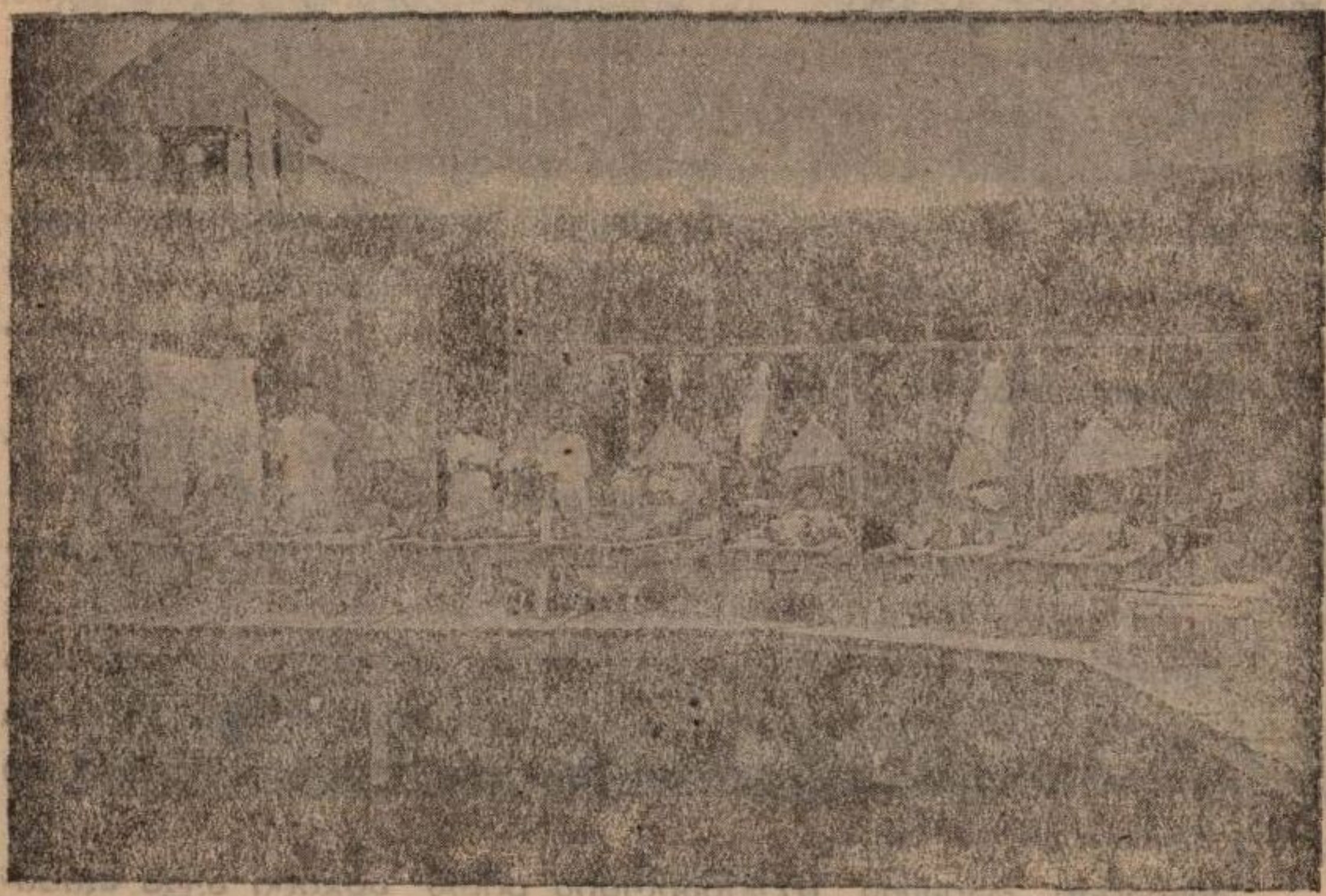
ამგვარად, ტადახის მკურნალობის დროს ადგილი აქვს ფიზიკურ და ქიმიურ მომქმედ ფაქტორთა რთულ კომპლექსს (ნაერთს). ამიტომ გასაკვირველი არ არის, თუ ტადახის აბაზანები დიდ ფიზიოლოგიურ ცვლილებებს იწვევენ. ასე მაგადითად, ტადახის პროცედურების დროს ხდება სხეულში სისხლის გადანაწილება, რადგან კანის სისხლძარღვები სითბოსაგან ფართოვდებიან, სისხლი მიიწვება ზედაპირს და ამავე დროს კი შინაგან ორგანოებში და თავის ტვინში, სისხლი, პირიქით, დროებით შემცირდება. ამის გამო ზოგჯერ იმ პირებს, ვისაც გულის მოქმედება შესუსტებული აქვს, ემართებათ ხოლმე თავბრუს ხვევა, ყურებში ხშუილი და სხვა.

ტადახის აბაზანები ახდენენ თავის გავლენას აგრეთვე სისხლის შემადგენლობაზე: სისხლის წარმომშობი ორგანოების გაღიზიანების გამო მრავლდება სისხლის ახადგაზრდა ელემენტები, რომ

მედნიც ხელს უწყობენ ორგანიზმის ცხოველყოფილობის გაძლიერებას.

ტადახით მკურნალობა აძლიერებს ნივთიერებათა ცვლას ორგანიზმში და ხელს უწყობს ანთებითი ნაშთების დაშლას და დაავადებული ორგანოების გამომრთულებას.

ამგვარად აშკარა ხდება, რომ ტადახით მკურნალობა გარკვეულ გავლენას ახდენს როგორც ცაღვე ორგანოებზე, ისე მთელ ორგანიზმზე, რის შედეგად ჩვენ შესატყვის სამკურნალო ეფექტსაც ვიღებთ. რასაკვირველია, ამის შემდეგ საინტერესოა საკითხი, თუ რაწი მდგომარეობს ტადახით მკურნალობის დედა აზრი და ტადა-



ტადახის და მზის აბაზანები (ფგვიპტური მეთოდით მკურნალობა)

ხის რომელ თვისებებს უნდა მიენეროს ესოდენ კარგი შედეგები, რომელსაც ტადახით მკურნალობის დროს ვიღებთ, შეტადრე კურორტის პირობებში.

ამ საკითხზე გადაჭრიდი პასუხას გაცემა, ცოტა არ იყოს, ძნელია, მაგრამ მაინც უნდა ითქვას, რომ შემცდარია ის აზრი, ვითომც ტადახით მკურნალობის ეფექტი შედეგი იყოს ამ პროცედურის რომელიმე ცაღვე თვისებისა. ტადახით მკურნალობისაგან მიღებული ეფექტი არ შეიძლება აუხსნათ ტადახის პროცედურის არც კიმიური თვისებით, არც მექანიკური გავლენით და ბოდოს არც მხოლოდ მაღალი ტემპერატურით. ამ მკურნალობის ხელსაყრედი

შედეგები უნდა აიხსნას ტაღახის პროცედურის ყველა ერთად შე-
ერთებული თვისებებით, რომედნიც მჭიდრო კავშირში არიან ერთი
მეორესთან და მთლიანად კი ასეთ დიდ გავლენას ახდენენ ორგა-
ნიზმზე.

ამ რთული მოქმედების შედეგად ტაღახით მკურნალობის დროს
ხშირად ქრონიკული დაავადება მწვავედება, რაც მარცხენებელია,
ეგრეთ წოდებული, რეაქციისა, რომელსაც მოსდევს უმეტეს
შემთხვევაში საბოლოოდ პროცესის დაწყება და ავადმყოფის
საერთო მდგომარეობის გაუმჯობესება.

აი სწორედ ამით უნდა აიხსნას აგრეთვე ის გარემოება, რომ
ტაღახით მკურნალობას სრულიად გარკვეული ადგილი უჭირავს ფი-
ზიკურ მეთოდებით მკურნალობის სხვადასხვა საშუალებათა შორის
და რომლის მაგიერობას არც ერთი მათგანი ვერ დაიჭერს.

ყველა შემოსხუნებული თვისებები და მოქმედებანი ახასია-
თებს საერთოდ ტაღახით მკურნალობას, სადაც არ უნდა სწარმო-
ებდეს იგი, მაგრამ ყოველ ტაღახით სამკურნალო კურორტს აქვს
აგრეთვე თავისებური ელფერი და ამ შემთხვევაში ახტადასაც
ახასიათებს ეს თავისებურებანი, რომედნიც მის სამკურნალო ეფექ-
ტიანობას აძლიერებენ. იგი გამოიხატება კურორტის და მისი
სამკურნალო ფაქტორის დამახასიათებელ თვისებებით, რომელთა
შორის განმეორებით აღსანიშნავია მისი გეოგრაფიული მდებარე-
ობა. ახტადა-საბჭოთა კავშირის (ტაღახის კურორტთა
შორის) ყველაზე უფრო სამხრეთის ტაღახითსამკურნალოა თავისი
უხვი მზით, მშრალი და ხელსაყრელი ჰავით. მისი სამკურნალო ტა-
ღახი ვუღვანისებური წარმოშობისაა და თავისი ფიზიკა-ქიმი-
ური თვისებებით მეტად ორიგინალურ ნაერთს წარმოადგენს, რის
გამოც მისი ფიზიოლოგიური მოქმედებაც და თერაპიული ეფექ-
ტიც განსაკუთრებულია. ყველა ამას ემატება კახეთის უხვი და
მდიდარი ბუნება თავისი მრავალფეროვანი ხილით და ძვირფასი
ყურძნით, რომედნიც ხელს უწყობს ავადმყოფის სრულყოფილ კვებას.
აი ის უპირატესობანი, რომედნიც ახტადას უქმნიან საუკეთესო
პერსპექტივას მისი განვითარებისათვის.

965.07 H

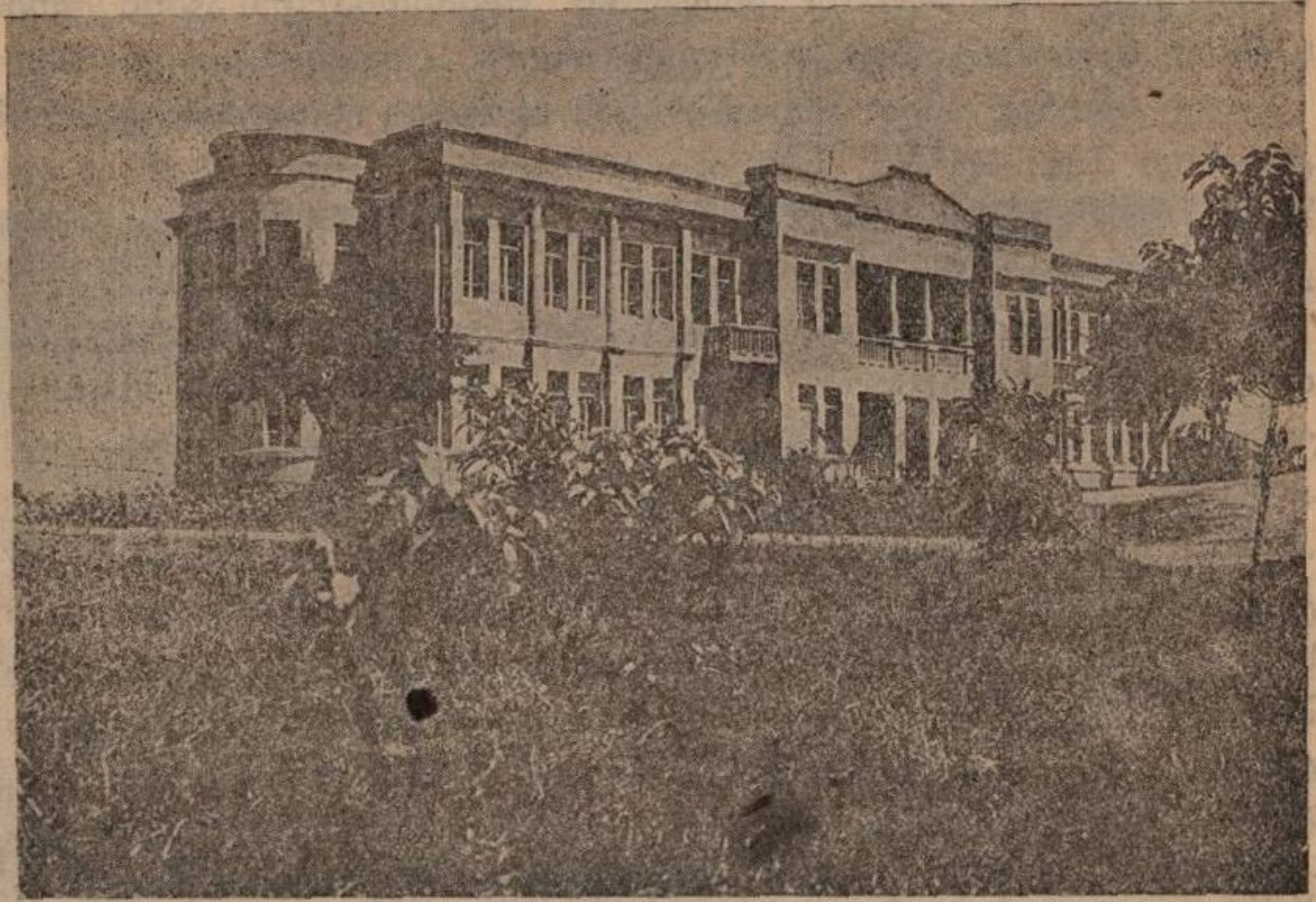
სამეცნიერო კვლევითი მუშაობანი

საბჭოთა ხელისუფლების დამყარებამდე ახტადის ტაღახის
შესწავლას შემთხვევითი ხასიათი ჰქონდა და გამოიხატებოდა
ექიმების მიერ ჩატარებულ არაორგანიზებულ დაკვირვებაში ტაღ-
ახის სამკურნალო მოქმედებაზე სხვადასხვა ავადმყოფობის დროს,
და აგრეთვე ტაღახის იმ შემთხვევით ქიმიურ ანალიზში, რომე-



დღე სულ რამოდენიმეჯერ გაკეთებულა რამდენსამე ათეულ წელიწადში.

მხოლოდ 1925 წლიდან წესდება კურორტის რაიონში სისტემატიური მეტეოროლოგიური დაკვირვება. საქართველოს კურორტოლოგიის სახელმწიფო ცენტრალურ ინსტიტუტის დაარსების დღიდან დაიწყო სამეცნიერო კვლევითი მუშაობა კურორტის სამკურნალო ფაქტორების შესასწავლად.



პოლიკლინიკა

კურორტის კომპლექსურ შესწავლისათვის იგზავნებიან ექიმთა ბრიგადები და სპეციალისტებისაგან შემდგარი სამეცნიერო ექსპედიციები. პერიოდულად სწარმოებს ტადახის ფიზიკა-ქიმიური გამოკვლევა, გაკეთებულა ანალიზები ქიმიკოს რ. დ. კუპცისის, შჩუკარევის და ბურქსერის მიერ. უკანასკნელი წლების გამოკვლევებმა გვიჩვენა ამ ტადახის ფიზიკურ და ქიმიურ თვისებათა ორიგინალობა; აღმოჩნდა, რომ ახტადის ტადახი შეიცავს დიდი კოლოიდურობის გარდა, იოდს, ბრომს დითიუმს, ბორის მჟავას, ნავთობს და სხვა ელემენტებს, რომლებიც არ სჩვევიათ ნაღვექურ წარმოშობის ტადახებს. ახტადის ტადახის საინტერესო თავისებურობას წარმოადგენს აგრეთვე ის გარემოება, რომ იგი

შეიცავს აირ-მეთანს და ცოტად თუ ბევრად ნავთობის ნარჩენებს, რის გამოც ეს ტადახი ნავთადანს ემსგავსება.

ტადახი მიკრობიოლოგიურად შესწავლილია სიმპკოვას, პროფ. რ. ი. რუბენჩიკის და მის ასისტენტ გოიხერმანის მიერ (უკრაინის ბაქტერიოლოგიური და კურორტოლოგიის ინსტიტუტი), რის შედეგადაც გამოჩვენდა როგორც ღრმა, ისე ზევითა შრეში არსებულ მიკროფლორის ყველა სახეები.

ინჟინერ ა. მ. ოვჩინიკოვმა გამოიკვლია ტადახი ჰიდროლოგიურად იმ მიზნით, რათა გამოერკვია ტადახის ვულკანების გეოლოგიური აღნაგობა, ტადახის მარაგი და გადაწყვიტა ტადახის მეურნეობის რაციონალიზაციის ზოგიერთი მწვავე საკითხები.

ყოველწლიურად აღინიშნება კლინიკური დაკვირვებების შედეგები ტადახის სამკურნალო მოქმედების გამოსარკვევად და მისი რჩენების და უკუჩვენების დასაზუსტებლად.

ჩატარებულია მუშაობა მეცნიერ მუშაკთა ბრიგადის მიერ: თერაპიული ჯგუფი: კურორტის მეცნიერული ხელმძღვანელი პროფ. დ. ჭავაჩიშვილი, ექიმი იარაღოვი, ჟღენტი, მამადაძე და სხვანი; ნევროლოგიური ჯგუფი — ხელმძღვანელი, უფროსი მეცნიერული თანამშრომელი ექიმი გ. პონდოევი, ექ. პარკაძე და სხვანი; გინეკოლოგიური ჯგუფი — მეცნიერული ხელმძღვანელი პროფ. გ. ლამბარაშვილი, ექიმი ვ. კოდოტიჩსკაია, ექ. ნადირაშვილი და სხვა.

ამ კლინიკური დაკვირვებებით ირკვევა აბტადის ტადახის განსაკუთრებული ხელსაყრელი სამკურნალო თვისებები, იეტადრე სახსრების ქრონიკულ რევმატიზმის და სხვა სახის სახსრების დაავადებათა დროს, პერიფერიულ ნერვული სისტემის, ქაღურ, კანის (ზოგი) და სხვა დაავადებების შემთხვევაში.

ბოლოს, კურორტის ჰავის პირობების ხანგრძლივ შესწავლამ, რომელიც აქ ხელშემწყობია შემოდგომა-ზამთრის პერიოდშიც და იმ გარემოებამ, რომ ამ რაიონში საუკეთესო ხარისხის ყურძნის უხვი მოსავალი იცის, მოგვცა საბუთი წამოგვეყენებინა საკითხი ამ კურორტის აგრეთვე ყურძნით მკურნალობისათვის გამოყენების შესახებ. ამ საკითხის გადაწყვეტით, აბტადას მიენიჭება კიდევ ერთი საუკეთესო უპირატესობა, რომელიც ძლიერ იშვიათია ტადახის სამკურნალო კურორტებისათვის. სექტემბრიდან კახური ყურძენი თავის საუცხოვო მდიდარი თვისებით სრულიად მნიშვნელოვან და იგი ხდება საუკეთესო დამხმარე მასაზრდოებელ სამკურნალო საშუალებათ, მეტადრე იმ ავადმყოფთათვის, რომელთაც ესაჭიროებათ მთავარ სნეულებებისაგან დაქვეითებული კვების აღ-

დგენა. ამგვარად სრული შესაძლებელია სექტემბრიდან ნოემბრის ნახევრამდე და თუ მოუწყობა ყურძნის სათანადო შენახვა (კონსერვაცია), მაშინ ნოემბრის გასუდამდეც, ახტადაზე სწარმოებულს ტადახით მკურნალობასთან ერთად, ან თუ საჭირო იქნება განსაკუთრებულადაც, ყურძნით მკურნალობაც, რომელიც სამწუხაროდ ჯერ არ არის შემოღებული. მაგრამ ჩვენი წინასწარი დაკვირვებებით ყურძნით მკურნალობა კახეთშიც კარგ შედეგს უნდა იძლეოდეს ისე, როგორც საბჭოთა კავშირის ზოგიერთ ადგილებში, მაგალითად, ყირიმში—დიტერატურული მონაცემები ამას აღნიშნავენ.

ტადახით მკურნალობის სეზონი კურორტ ახტადაზე ამჟამად განისაზღვრება 5 თვით, ივნისიდან ოქტომბრამდე ჩათვლით. მიუხედავად იმისა, რომ კურორტს აქვს მთელი წლის განმავლობაში მკურნალობისათვის ხელსაყრელი პირობები, ჯერჯერობით ტადახით სამკურნალო და სხვა სამკურნალო საკურორტო დაწესებულებანი ზამთრის პერიოდისათვის მოუწყობედა.

ყოველ წელიწადს კურორტს თანდათან ბევრი ხალხი აწყდება: თუ 1926 წელს კურორტის პოლიკლინიკაში გატარდა 2.496 ავადმყოფი, უკანასკნელ წლებში ავადმყოფების რიცხვი (პოლიკლინიკაში პირველადი მიმართვით) 4.500—4.800-მდე აღწევს.

ავადმყოფთა სოციალური შემადგენლობა უმთავრესად მუშები და გლეხებია.

ამავე დროს კურორტის სახელი იზრდება და ამით მისი მომსახურეობის რადიუსიც ფართოვდება; ეს ჩანს იქიდან, რომ ბოლო წლებში ავადმყოფები მოდიან აზერბაიჯანიდან, სომხეთიდან, უკრაინიდან, ბელორუსიიდან, ე. ი. მთელი კავშირიდან.

კურორტის ადგილმდებარეობა, საკვანძო რკინის გზის სადგურ გურჯაანთან სიახლოვე, ტადახით მკურნალობისათვის საჭირო ხელსაყრელი კლიმატური პირობები, ყურძნით მკურნალობის შესაძლებლობა (ყურძნის საუკეთესო ჯიშების პლანტაციების კურორტთან ახლო მდებარეობა), ირგვლივ მდებარე ისტორიული, ხუროთმოძღვრული და სხვა მატერიალურ კულტურის ძეგლების სიუხვე და დამაზი ბუნებრივი ადგილები ექსკურსიებიებისა და ტურიზმისათვის— ყველაფერი ეს კურორტ ახტადას ანიჭებს საუკეთესო პირობებს სოციალისტური სახელმწიფოს მშრომელთა ჯანმრთელობის დაცვისათვის საჭირო კურორტის ფართოდ განვითარებისათვის.

ჩ ვ ე ნ ე ბ ა ნ ი

კურორტ ახტალაზე მკურნალობისათვის

სამოქრამო ორგანოების და ჭიკუჭიშული დაავადებანი

I. სახსრების დაავადებანი. ქრონიკული ართრიტები და ოსტეო-
ართრიტები არა ტუბერკულოზური წარმოშობისა.

1. მწვავე რევმატიზმის (ბუიოს დაავადება) შემდეგ, სახსრე-
ბის მწვავე და ქვემწვავე მოვლენების დამთავრებიდან არა უადრეს
6 თვისა, როდესაც ტემპერატურა ნორმალურია, ერითროციტების
დაღეჭვის რეაქცია არ აღემატება 20 მმ და ნეიტროფილების გა-
დახრა მკაფიოდ არაა გამოხატული.

2. ინფექციური და ტოქსიური წარმოშობისა.

3. ტრავმატიულ წარმოშობისა

4. მძიმე ღითონებით ქრონიკული მოწამდვის ნიადაგზე.

5. პირველადი ქრონიკული პოდართრიტები, ლეფორმიული
ართრიტები, ხრტილებისა და ძვლების არა მნიშვნელოვანი ცვლი-
ლებებით.

6. პოდაგრული დაზიანებანი ძვალ-სახსროვანი და კუნთო-
ვანი აპარატის არა მკაფიოდ გამოხატული ცვლილებებით.

II. ჭერხეშლის დაავადებანი. (არა ტუბერკულოზური წარმო-
შობისა). ქრონიკული სპონდილოართრიტი ინფექციური და ტოქ-
სიური წარმოშობისა.

III. ძვლების, კუნთებისა და მყესების დაავადებანი

1. ძვლების მოტეხილობანი ცუდად წარმოშობილი ან მტკი-
ვნეული ძვლის კორძით.

2. ოსტიტები და პერიოსტიტები ინფექციური (მათ რიცხვ-
ში ღუესურიც) და ტრავმატიული.

3. მიოზიტები, ბურსიტები და ტენდოვაგინიტები ინფექცი-
ური, ტოქსიური და ტრავმატიული წარმოშობისა.

4. კონტრაქტურები არა მყარი, ღერმატოგენური (სიდამწვრი-
სა და ფდეგმონების შემდეგ), მიოგენური და ართროგენური (არა
ტუბერკულოზური და არა სიდამბლის ნიადაგზე წარმოშობისა) ძვლე-
ბის სასახრე დაბოლოვებათა დეფორმაციის გარეშე.

5. ქრონიკული ოსტეომიედიტები (გარდა ტუბერკულოზურისა),
უმთავრესად ფისტულიანი, რომელნიც არ საჭიროებენ ოპერაციულ
ჩარევას ან მის შემდეგ, არა მაღალი ტემპერატურით.

6. ოსტეონდროპათიები (პეტესის, კედერის, შლა-
ტერის და სხვა დაავადებანი).

სისხლძარღვთა სისტემის დაავადებანი

ტრომბოფლებიტის შემდეგ წარჩენი მოვლენები.

ნეკროზული სისტემის დაავადებანი

I. პერიფერიული ნერვული სისტემის დაავადებანი

1. რადიკულიტები, პოლირადიკულო-ნევრიტები, პლექსიტები,
მონონევრიტები, ნევრალგიები, ნევროფიბრომიოზიტები, ინფექ-
ციური, რევმატიური, ინტოქსიკაციის და აუტონტოქსიკაციის
ნიადაგზე და აგრეთვე მეორადი ხასიათისა.

2. პერიფერიული ნერვული სისტემის ჭრილობათა და სხვა
ტრავმების შედეგები, რომელნიც არ საჭიროებენ ქირურგიულ მკურ-
ნალობას, ან და ამ უკანასკნელის დამთავრებისას.

II. ცენტრალური ნერვული სისტემის დაავადებანი

1. ღუესური მენინგო მიელორადიკულიტები.

2. მენინგო-მიედიტები (არა სპეციფიური) მწვავე პერიოდის
დამთავრებისას, მაგრამ არა უმეტეს 2—3 წლის ხანდაზმულობისა.

3. მწვავე წინა პოლიომიედიტის ან გეინე-მედინის და-
ავადების შედეგები, მწვავე პერიოდის დამთავრებისას, მაგრამ არა
უმეტეს 2—3 წლის ხანდაზმულობისა.

4. ხერხემლის ტვინის ტრავმის შედეგები (ჰემატომიედია
და სხვა) მწვავე პერიოდის დამთავრებისას, მაგრამ არა უმეტეს
2—3 წლის ხანდაზმულობისა.

მუცლის ღრუს დაავადებანი

ანთებითი პროცესების დანაშთი მოვლენები მუცლის ღრუში
ოპერაციის, ინფექციისა და ტრავმის შემდეგ. პერივისცერიტები.

ფინეკოლოგიური დაავადებანი

1. ადნექსიტები (სადპინგო-ოოფორიტები), სხვადასხვა ეთი-
ოლოგიის პერიადნექსიტები (გარდა ტუბერკულოზურისა), ქრონი-
კული ან და მწვავე პერიოდის დამთავრების შემდეგ არა უადრეს
8 კვირისა (გამწვავეებისადმი მიდრეკილებისას—სანატორიული მკურ-
ნალობა, დანარჩენ შემთხვევებში—პოლიკლინიკური)
2. ქრონიკული მეტროენდომეტრიტები.
3. ქრონიკული კოლპიტები და ცერვიციტები, ხშირად რეცი-
დივირებული, რომელიც ადგილობრივ მკურნალობის დროს შედეგს
არ გვაძლევს.
4. საშვილოსნოს დევიაცია შეზღუდული მოძრაობით.
5. პარამეტრიტები ქრონიკული ან მწვავე პროცესის ჩათავე-
ბის შემდეგ არა უადრეს 8 კვირისა.
6. პედუკოპერიტონიტები ქრონიკული ან მწვავე პერიოდის
დამთავრების შემდეგ არა უადრეს 2 თვისა.
7. ოპერაციის შემდგომი ინფილტრატები და ექსუდატები
შენელების სტადიაში.
8. საკვერცხეების ფუნქციის ნაკლოვანება საშვილოსნოს ნორ-
მალური ან შემცირებული ზომის დროს.

კანის დაავადებანი

1. პსორიაზი ერიტროდერმიის მოვლენების გარეშე და არა გა-
მწვავებულ მდგომარეობაში.
2. კანის ქავიდი.
3. ფხანა.
4. ნეიროდერმიტი.
5. სკლეროდერმია — დაწყებითი ფორმები (ატროფიის არა
ძლიერი გამოხატულებით).
6. პიოდერმიტი—ქრონიკული ფორმები.
7. ქრონიკული ეგზემები.

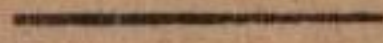
წინააღმდეგევენებანი

1. ყველა დაავადებანი მწვავე პერიოდში.
2. ფილტვებისა და სხვა ორგანოთა ტუბერკულოზი, ყველა
სახისა.
3. სამოძრაო ორგანოების დაავადებანი, მყარი ატროფიული
დეგენერაციული პროცესების თანხლებით, მათი დამთავრებული
ფორმები; სახსრების მთლიანი ანკილოზი.





4. ცენტრალური ნერვული სისტემის ორგანული დაავადებანი, გარდა ჩვენებებში აღნიშნულისა, ეპილეპსია, ფსიქოზები, ისტერია, ნევრასტენიის მძიმე ფორმები და სხვა.
5. გულისა და სისხლძარღვთა სისტემის დაავადებანი სუბკომპენსიურ და დეკომპენსიურ მდგომარეობაში.
6. საშუალო და მაღალი ხარისხის ჰიპერტენზიები, განსაკუთრებით თანდართული სისხლძარღვთა სკლეროზთან.
7. ნეფროზები და ნეფრიტები.
8. ავთვისებიანი ხორცმეტები.



ფან 1 მან.

ს. 56 / 482



Курорты Грузии

Д. Джавахишвили

А Х Т А Л А

19 ГРУЗМЕДГИЗ 39
Тбилиси

