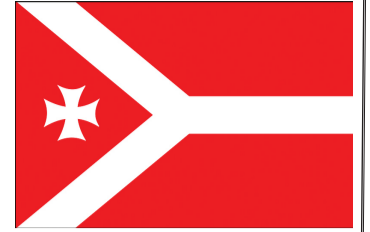




საშურის მოახბა



№3 (474) 3 თებერვალი, ორშაბათი, 2025 წელი

მუნიციპალიტეტის საკრებულოს ბიუროს სხდომა

დღეს, 30 იანვარს, საშურის მუნიციპალიტეტის საკრებულოს ბიუროს სხდომა გაიმართა, ნინო ლიპარტელიანის თავმჯდომარეობით.

ბიურომ საკრებულოს მორიგი სხდომის დღის წესრიგის პროექტი შეიმუშავა, რომელიც 14 საკითხითაა წარმოდგენილი.

საკითხები საკრებულოს აპარატმა და მერიის სამსახურებმა წარმოადგინეს.

საკრებულოს სხდომა გაიმართება ხუთშაბათს, 6 თებერვალს.



საკრებულოს კომისიების სხდომები

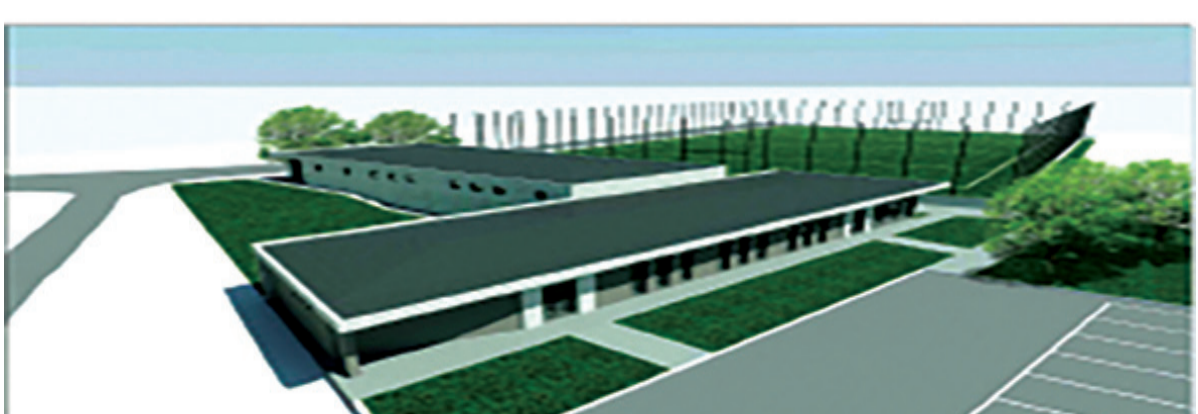
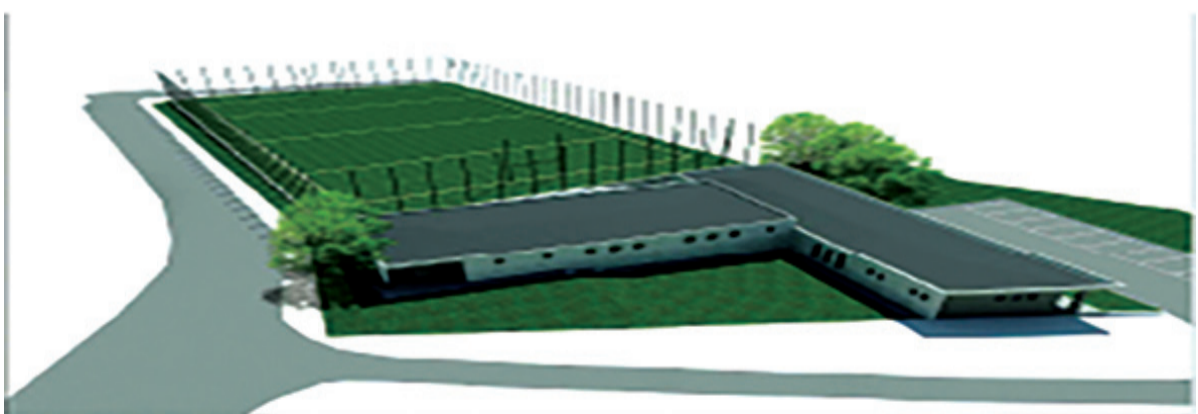
30 იანვარს, სივრცით-ტერიტორიული დაგეგმარებისა და ინფრასტრუქტურის კომისიამ მიხეილ ჯანაშვილის თავმჯდომარეობით, ქონების მართვისა და ბუნებრივი რესურსების კომისიამ, ზაზა სხილაძის თავმჯდომარეობით და სამანდატო, საპროცედურო საკითხთა და ეთიკის კომისიამ, მაკა დიდებულის თავმჯდომარეობით, სხდომები გამართეს.

კომისიამ მოისმინა მერიის ინფრასტრუქტურის განვითარებისა და კეთილმოწყობის სამსახურის ინფორმაცია 2025 წელს დაგეგმილი საქმიანობისა და პროექტების შესახებ, რომელიც სამსახურის ხელმძღვანელმა გიორგი პაპიაშვილმა წარმოადგინა; მერიის ეკონომიკური განვითარების სამსახურის ანგარიში 2024 წელს გაწეული საქმიანობის შესახებ, რომელიც სამსახურის ხელმძღვანელმა სერგო ლალიაშვილმა წარმოადგინა და მერიის იურიდიული უზრუნველყოფის სამსახურის მიერ 2024 წელს გაწეული საქმიანობის ანგარიში, რომელიც სამსახურის ხელმძღვანელმა დავით ღვალაძემ წარმოადგინა.



საშურში კიდევ ერთი სტადიონის მშენებლობა იგეგმება

საშურში, ყოფილი აგურის ტერიტორიის მიმდებარედ (თავდადებულის ქუჩა) რაგბის სტადიონის აგება იგეგმება. მშენებლობას, რომლის სავარაუდო თანხა ნახევარი მილიონი ლარია, საქართველოს რაგბის კავშირი განახორციელებს. სტადიონის გაბარიტული ზომები იქნება 77-მეტრი-44-მეტრზე. პროექტის მიხედვით, მოედნის ტერიტორიაზე გრუნტის ცვლილება ინერტული მასალით მოხდება მისი ამადლება. მოედანი დაიფარება ხელოვნური საფარით. აიგება შენობა, სადაც მოეწყობა გასახდელები, საშხაპე, მწვრთნელების და მსაჯთა ოთახები, სამედიცინო კაბინეტი, ბუფეტი და სველი წერტილები. შენობის მიმდებარე ეზოს ტერიტორიაზე მოხდება გამწვანება და საფეხმავლო ბილიკების მოწყობა.



სტადიონის პროექტი უკვე წარდგენილია მერიის შესაბამის სამსახურში, სადაც მიმდინარეობს მისი განხილვა, რათა გაიცეს ნებართვა მშენებლობისთვის.

ასე, რომ უახლეს მომავალში, საშურს კიდევ ერთი სტადიონი შეემატება.

(გაგრძელება. დასაწყისი იხ. „ბმ“ 2023წ.#42, #43 2024წ.#2, #3, #4,5,6,7,8,9,10,11,12,15,15,17,18. #36,37,38,39,40,41,42,46,47. „ბმ“ 2025წ, #1,2.)

ამილანხრის ტბა - ადგ., გუბე.
 ბაირადი - ადგ., მთა დასავლეთის მხარეს. „ბებერას სერის გაგრძელებაა. ტაშისკარში ყველაზე მაღალი მთაა“.
 ბატონის წყარო - წყარო სოფლის ცენტრში. „აკვანას სერის დაბლა“.
 ბებერას სერი - ადგ., სერი, ტყე, მინდორი დასავლეთის მხარეს. იგივეა, რაც კომპის სერი, საქაროს სერი. „ბებერი ხეები იყო“ (გ. ხაჩიძე).
 ბებერას ხევი - ადგ., საძოვარი
 ბებერას სერის წყრო - წყარო დასავლეთის მხარეს. „ბებერას სერის აღმოსავლეთითაა“ (კ. სუთიაშვილი)
 გადასაბმელი - ადგილი, გზა.
 გადაღმაუბანი - უბანი.
 დიდი მიწა - ადგ., სახნავი. ხაჩიძეებს შორის 1931 წლის 19 იანვრის გაყრის განაჩენით, ერგო დავით ხაჩიძეს „ზომით ნახევარი დღიური“ შემდეგ საზღვრებში: „დასავლეთით ილიკო ხაჩიძე, აღმოსავლეთით ივანე ხაჩიძე, სამხრეთით გიგა ხაჩიძე“ .
 ზედა მიწა - ადგ., სახნავი. ხაჩიძეებს შორის 1931 წლის 19 იანვრის გაყრის განაჩენით მამას - მიხა ხაჩიძეს ზომით დღიურნახევარი ერგო შემდეგ საზღვრებში: „აღმოსავლეთით ფომტის გზა, დასავლეთით რკინის გზა, სამხრეთით სინო ხაჩიძე, ჩრდილოეთით სასოფლო გზა“.
 იონჩადის ხუცის ვენახი - ადგ; ვენახი. დაფიქსირებულია სარმანიშვილების მიერ ანუკა ბატონიშვილისათვის 1728 წელს მიცემულ ნასყიდობის წიგნში: „...ნასყიდობის წიგნი და სიგელი დაგიწერეთ და მოგართვით ჩვენ, სარმანიშვილებმა ლევან, მოსემ, ზურაბ, იგდარსაბ, როსტომ, უთრუთ, ლომიმ, გიორგიმ, იორამ, შვილთა და მომავალთა სახლისა ჩვენისამა თქვენ, ბატონიშვილს ბატონს ანუკას, შვილთა თქვენთა პატას, ლევანს, ნიკოლოზს, შვილთა და მომავალთა სახლისა თქვენისათა. მას ჟამს ოდეს დაგვეჭირა და მოგყიდეთ ჩვენი ალალი სამკვიდრო ვენახი ტაშისკარს ყოვლის კაცის უცილებელი, ზეით ავალიშვილის ქაიხოსროვის მიდგამადი, ქვეით ბოლო ისრევ ჩვენის მიწის მიდგამადი, აქეთ გვერდი მარამდი, იქით გვერდი იონჩადის ხუცის ვენახის მიდგამადი“.
 იფნარის ღელე - ადგ; ღელე, უერთდება ნახშირის ღელეს.
 კაპანი - ადგ; კლდე. 1846 წლის 17 სექტემბერს ზურაბ ავალიშვილის მიერ დიმიტრი ყიფიანისა და სხვებისადმი მამულის მეხუთედის მიყიდვის შესახებ შედგენილ ნასყიდობის წიგნში მითითებულია, რომ ტაშისკარის მეხუთედის საზღვრებში: „ერთის მხრით წყალი შოლა, მეორეს მხრით კლდე, რომელიცა იწოდება კაპანად, მყოფილთა მესამე მხრით მდინარე მტკვარი და მეოთხეს მხრით მამული თავადთა აბაშიძეთა და ყოფილთა მათს დამოკიდებულებაში აზნაურთა“).
 კისერას ახო - ადგ., ახო.
 კოკილია - ადგ., გორაკი. „ამაღლებული ადგილია“.
 კომპის სერი - ადგ., სერი სამხრეთის მხარეს. „ამ სერზე კომპი მდგარა, რომელიც გზის გაყვანის დროს ააფეთქეს“ (გ. ხაჩიძე).
 ლომსაძეების ღელე - ღელე.
 მაჭარაშვილების ღელე - ღელე.
 მახვილოს მთა - ადგ., მთა სამხრეთ-დასავლეთის მხარეს.
 „...ხოლო ტაშისკარის სამხრით ჩამოვალს დასავლეთიდან მთა მახვილოსი ცხვირ-ცხვირად“.
 იგივე ბებერას სერი, კომპის სერი, საქაროს სერი.
 მთაწმინდის ახო - ადგ., ახო, სახნავი ჩრდილოეთის მხარეს. ხაჩიძეებს შორის 1931 წლის 19 იანვრის გაყრის განაჩენით ერგო გოგია ხაჩიძეს შემდეგ საზღვრებში ჩრდილოეთის გზა, აღმოსავლეთით სანდრო ხაჩიძე, დასავლეთით ზაქარია ხაჩიძე, სამხრეთით ლექსო ხაჩიძე.
 მთაწმინდის სერი - ადგ., სერი, ტყე, მინდორი ჩრდილოეთის მხარეს.
 მიქელაძის ვენახი - ადგ; დაფიქსირებულია გიორგი XI-ის მიერ გიორგი ავალიშვილისათვის 1688 წელს სოფელ ქიმერეთის წყალობის წიგნში. ქიმერეთის წყალობის შემდეგ ნათქვამია: „აგრევე ტაშისკარს მიქელაძის კერძი აზნაურშილი ფასიტა მისის ყმითა, მთითა, ბართა, ველითა, ვენახითა, წყლითა, ჭისქვილითა... იქვე მიქელაძის ვენახი დღეს რისაც მქონებული ტაშისკარს, ან მიქელაძე იყოს და, ან ფასიტა“.
 მიხას ახო - ადგ., სახნავი დასავლეთის მხარეს. „ერთი მეტყევე იყო, მიხა ხაჩიძე“ (კ. სუთიაშვილი).
 მოსეს ახო - ადგ., ახო დასავლეთის მხარეს
 ნაკალოვარი - ადგილი ჩრდილოეთის მხარეს. „როგორც ჩანს კალო იყო აქ. მასთან ახლოს დიდი ახო იყო (გიოს ახო) და ალბათ აქ ლეწავდნენ“.
 ნაქერალა//ნაქერლები - ადგ., მთა, ტყე, სახნავი დასავლეთის მხარეს. „აბანოს ღელის მარჯვენა მხარესაა. ქერი თესები ვიღაცას. იტყვიან: ნაქერალში შვერიე საქონელიო“.
 ნაღვარევი- ადგილი
 ნახვეტრები - ადგ., სათესი სამხრეთის მხარეს. „ქარი ძალიან ურტყავს ამ ადგილს და მიწას იღებს“.
 ნახშირისღელე - ადგ., ღელე. „აქ ნახშირს წვავდნენო“.
 პანტნარი - ადგ., სათესი დასავლეთის მხარეს. „პანტები იყო, ახლაც არის, აბანოს ღელის სათავეშია“.
 პატარა ახო - ადგ., სათესი
 სასოფლო გზა - გზა. ხაჩიძეების 1931 წლის 19 იანვრის გაყრის განაჩენში დაფიქსირებულია როგორც საზღვარი..
 საქარავნოს გზა - გზა სამხრეთის მხარეს, დღევანდელი მთავარი მაგისტრალი, რომელიც მდ. მტკვრის ნაპირს მიჰყვებოდა .
 საქარნოს გზა - გზა დასავლეთის მხარეს. „საკაძესა და თათრებს შორის რომ ბრძოლა მოხდა, ქართველები და თათრები ერთმანეთს რომ შეებნენ,

ტოპონიმებში გაცოცხლებული ისტორიები

ვერცერთმა მხარემ ვერ სძლია. სააკაძის კაცმა ხერხს მიმართა, ზემოთ ავიდა და თათრებს საქარნოს გზიდან ზურგიდან დაარტყა. თათრები დამარცხდნენ. სააკაძემ უთხრა: რა მოხერხებული კაცი ყოფილხარ, შენ ხერხულიძე უნდა იყოო. ამის შემდეგ წამოვიდა ხერხულიძეების გვარი“ (გ. ხაჩიძე). გზა მიემართებოდა სოფელზე გავლით, ნაქერალა ქედზე აღიოდა და „საჯვარეს“ ყელზე გადავლით ჩადიოდა პატარა ახალდაბაში . საქარნოს სერი - ადგ., სერი სამხრეთის მხარეს. იგივეა რაც კომპის სერი, ბებერასერი

საჯვარე - ადგილი დასავლეთის მხარეს. „პატარა ჯვრები იპოვეს“, „პატარა ნიშია გაკეთებული. მთაწმინდაზე მიმავალი მლოცველები აქ შეისვენებენ და სანთლებს ანთებენ“.

სხირტლაძის მამული - ადგ; 1775 წლის 5 მარტს ზურაბ ავალიშვილმა მიჰყიდა ქაიხოსრო აბაშიძეს: „...ესე ნასყიდობის წიგნი და სიგელი დაგიწერე და მოგეცი მე, ავალიშვილმა ზურაბ, თქვენ, აბაშიძეს ქაიხოსროს, ძმასა შენსა ევგენის და დავითს, შვილთა თქვენთა დავითს, სვიმონს, პაატას, ვახუშტის და ზურაბს და მომავალთა სახლისა თქვენისათა. ასე, რომ მოგყიდე ტაშისკარს სხირტლაძის მამული, რომლისაც მქონებულნი ყოფილიყვნენ მღუდელი და იმისი ძმა კაცია...“ .

ტასური - ადგ., სალოცავი სოფელში

ტასურის წმინდა გიორგის ეკლესია - ტაშისკარი - ადგილი.

იგივეა რაც ტასური
 „ხოლო ტაშისკარის სამხრით ჩამოვალს დასავლეთიდან მთა მახვილოსი ცხვირცხვირად, და აღმოსავლეთიდან ყერმენის მთის წუერი და მოავიწროებს მტკვარს კლდითა. აქ, მოვიწროებულსა შინა, არს განსავალი კარი და კომპი მას ზედა, ქართლიდან ხეობასა შინა სავალი. ამის მიერ ეწოდა ტაშისკარი (ესე არს ქვისკარი)“.

ტაშისკარის არხი - არხი სოფლის სამხრეთით. მისი მშენებლობა დაიწყო 40-იან წლებში და დამთავრდა 1959წელს.

ტიტულიანისერი - ადგილი დასავლეთის მხარეს. „კლდეებია მოშიშვლებული“. ტრიალას ახო - ადგ., სახნავი. ხაჩიძეებს შემდეგ საზღვრებში: „აღმოსავლეთით ფომტის გზა, დასავლეთით სიმონა მჭედლიშვილი ჩრდილოეთით ტყე“.

ტრიალას მინდორი - ადგ., სათესი. მიხა ზაქარიას ძე ხაჩიძესა და მის შვილებს /დავითი, გოგია, სიმონე და თინა/ შორის 1931 წლის 19 იანვრის გაყრის განაჩენით, ზომით ნახევარი დღიური წილად ხვდა დავით ხაჩიძეს შემდეგ საზღვრებში: „აღმოსავლეთით ილიკო ხაჩიძე, დასავლეთით ლაზარე ხაჩიძე, ჩრდილოეთით ფომტის გზა და სამხრეთით ლიანდაგის ხაზი“ .

ფურღნალი - ადგ., სახნავი დასავლეთის მხარეს. „ფურღუნა ბალახია, ქვიშხეთში ღიყას ვეძახით“.

ფომტის გზა - გზა. ხაჩიძეებს შორის 1939 წლის 19 იანვრის გაყრის განაჩენში დაფიქსირებულია როგორც საზღვარი. .

ღელის პირი - ადგ., სახნავი. ხაჩიძეებს შორის 1939 წლის 19 იანვრის გაყრის განაჩენით ერგოთ გოგია და სიმონა ხაჩიძეებს, თითოეულს ზომით ერთი ჩარეკი.

ყერძენის მთა - ადგ., მთა. ტაშისკარის აღმოსავლეთით ჩამოდის „...ყერძენის მთის წუერი, და მოავიწროებს მტკვარს კლდითა“ .

შუა სერი - ადგ., ტყე, სახნავი ჩრდილოეთის მხარეს. „ბებერას სერსა და სოფლის შუაშია, ადრე მინდორი იყო, ახლა ფიჭვნარია გამენებული“.

შუა სერის წყარო - წყარო

ჩაკეცილა - ადგ., საძოვარი, მინდორი დასავლეთის მხარეს. „მართლა ჩაკეცილია ორ მთას შუა, მთაწმინდასა და ბებერასერს შუა“.

ჩაკიდულა - ადგ., მინდორი სამხრეთის მხარეს სოფლის ბოლოს. ხაჩიძეებს შორის 1931 წლის 19 იანვრის გაყრის განაჩენით ერგო დავით ხაჩიძეს შემდეგ საზღვრებში: „აღმოსავლეთით რკინიგზა, დასავლეთით ვანო ხაჩიძე, ჩრდილოეთით ილიკო ხაჩიძე, სამხრეთით ლაზარე ხაჩიძე“.

ჩანჩქერი - ადგ., ღელე;
 ჩიკორის საყდარი - ადგ., სალოცავი სამხრეთ-აღმოსავლეთის მხარეს;

ცივი - ადგ., გორაკი.

წინწილას წყარო - წყარო ჩრდილო-დასავლეთის მხარეს. „ნაკალოვართანაა ახლოს. გამოქვაბულივითაა და ზემოდან ჩამოწინწილებს წყალი“.

წყაროები - ადგილი დასავლეთის მხარეს. „აბანოს ღელეს სათავეში“

ჭალა - ადგ., სათესი, საძოვარი

ნასოფლარი ტ ბ ა

იასონას საღუა - ადგ., საძოვარი სამხრეთის მხარეს. „ადრე სახნავი იყო. იასონა გოლობიანს ეკუთვნოდა“.

იასონას ტბა - ადგ., ტბა სამხრეთის მხარეს. „პატარა ტბაა. იასონა გოლობიანი იყო. მას ეკუთვნოდა ეს ტერიტორია“.

იასონას წყარო - ადგ., წყარო სამხრეთის მხარეს.

ივანეს ახო - ადგ., საძოვარი სამხრეთის მხარეს.

კორდები - ადგ., სერი ჩრდილო-აღმოსავლეთის მხარეს.

„მაღლობი ადგილია, დასამუშავებლად ძნელი ადგილია, გაკორდებულია. მონასტერსა, ბულბულისციხესა და ტბას ჰყოფს“.

ნანიას ვაკნარი - ადგ., საძოვარი სამხრეთის მხარეს.

ნაჩეხები - ადგ., საძოვარი დასავლეთის მხარეს. „ადრე სახნავი იყო, ახოებად გაჩეხეს. ნაჩეხეში მივდივარო, დაიბარებდა სამუშაოდ მიმავალი და იქ მიჰქონდათ სადილი“.

ორთოიძეების ახო - ადგ., სათიბი, საზოვარი დასავლეთის მხარეს. „ორთოიძეების მიწასაც ეძახიან. ორთოიძეები აქ არ ცხოვრებულან“.

ორთოიძეების მიწა - იხ. ორთოიძეების ახო.

თამაზ ლაცაბიძე

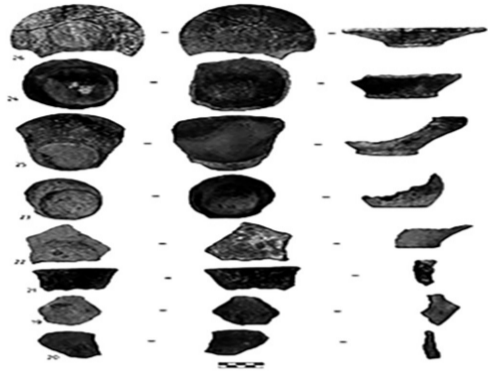
(გაგრძელება იქნება)

რა გამოვლინდა სურამის ციხის არქეოლოგიური-გაწმენდითი სამუშაოების შემდეგ

სურამის ციხეზე არქეოლოგიური-გაწმენდითი სამუშაოები გასულ წლებში მიმდინარეობდა, საქართველოს კულტურული მემკვიდრეობის დაცვის



ეროვნული სააგენტოს დაფინანსებით. ციხის ტერიტორიაზე სულ გამოვლინდა და გაიწმინდა 10 სათავსო-ოთახი. (ციხის ტერიტორია პირობითად დაიყო ზედა და ქვედა ციხედ).



სურამის ციხეზე მიმდინარე სამუშაოების დროს, ქვედა ციხის სამხრეთ-დასავლეთ გალავანთან გამოვლინდა 5 სათავსო (კაზარმები). სათავსოებში სხვადასხვა დონეზე მრავლად გამოვლინდა კერამიკული ნაწარმი.

გაიწმინდა „სასახლის“ პირველი სართული, სადაც გამოვლინდა მარანი, რომელიც ორ ნაწილად იყო გაყოფილი, პირველი ნაწილში ქვევრები იყო განთავსებული, ხოლო მეორე ნაწილი - დამხმარე

სათავსოს ფუნქციას ასრულებდა. მარნის მთლიანი სიგრძე 12,70 მ სიგანე 4,65 მ. მარანში დაფიქსირდა 20 ქვევრი, რომელთა უმრავლესობა დაზიანებულია. ქვევრები ძირითადად ამოვსებული იყო ნაყარი მიწით.



მარნის ჩრდილო-აღმოსავლეთ კედელი ნაგებია კირხსნარზე ერთმანეთთან კარგად მორგებული ზედაპირდამუშავებული ქვებით. კედელს მიშენებული აქვს სამი ოთხკუთხა ბურჯი, რომლებზეც თაღებია გადაყვანილი, იგივე კედელი აღჭურვილია თახჩებით და ნიშებით.



კვლევის დასავლეთით გამოვლინდა ოთახი, რომლის იატაკის დონე ამ ეტაპზე არ არის დაფიქსირებული. ოთახის დასავლეთით გამოვლინდა სავარაუდოდ გვინდელი პერიოდის მძლავრი კედელი, რომელიც ჩრდილო-სამხრეთ ღერძზეა გამართული და არსებულ სამხრეთ გალავანს უერთდება, კედელი ჩრდილოეთით გრძელდება, კედელი წარმოადგენს ზედა და ქვედა ციხის გამოფხვს, რომელიც ნაგებია ქვიშაქვის ქვებით, ხოლო გარე პირი (პერანგი) კარგად გათლილი და დამუშავებული კვადრებით.



შემოსასვლელიდან აღმოსავლეთით, 5 მეტრში, გამოვლინდა ოთახი, რომელსაც პირობითად საგუმბაგო ვუწოდეთ. ოთახს შესასვლელი დასავლეთის მხრიდან აქვს, ინტერიერში ჩრდილოეთ კუთხეში გამოვლინდა ბუნებრივ ქანში ამოკვეთილი ცეცხლის დასანთები კერა, რომლის აღმოსავლეთით ბუნებრივ ქანში ამოჭრილია მოსასვენებელი ადგილი (საწოლი), მოსასვენებლის სამხრეთით დაფიქსირდა მცირე ზომის წყალშემკრები რეზერვუარი, ხოლო სამხრეთით დაფიქსირდა ბუნებრივ ქანში ამოკვეთილი დასაჯდომი (რომლის ქვემოთაც აღმოჩნდა ორი დამბახის ლულა).

ზედა ციხის დასავლეთ გალავანთან გამოვლინდა 3 მომცრო ზომის ქვევრი და ერთი დიდი ზომის ქვევრი, რომელიც შუაზეა გადაჭრილი და წყლის რეზერვუარად გამოუყენებიათ.

კოშკიდან სამხრეთით, ჩრდილო-სამხრეთ მიმართულებით დაფიქსირდა სათავსო, რომელსაც სამხრეთის მხრიდან ქონდა შემოსასვლელი კარი,



აღმოსავლეთ კედელი დაფიქსირებული არ არის, რადგან ახლანდელი გალავანი, როგორც ჩანს, მოგვიანო პერიოდში შიგნით შემოუწვივიათ, ხოლო სათავსოს კედელი გარეთ დარჩა.

სათავსო ნაგებია კარგად დამუშავებული გათლილი ქვით, ინტერიერში 0,20 მ. სისქის მძლავრი ნახშიროვანი კულტურული ფენაა, სადაც დაფიქსირდა აღრეული ეტაპისთვის დამახასიათებელი კერამიკული ნაწარმი.

ბორისი გელაშვილი, არქეოლოგი

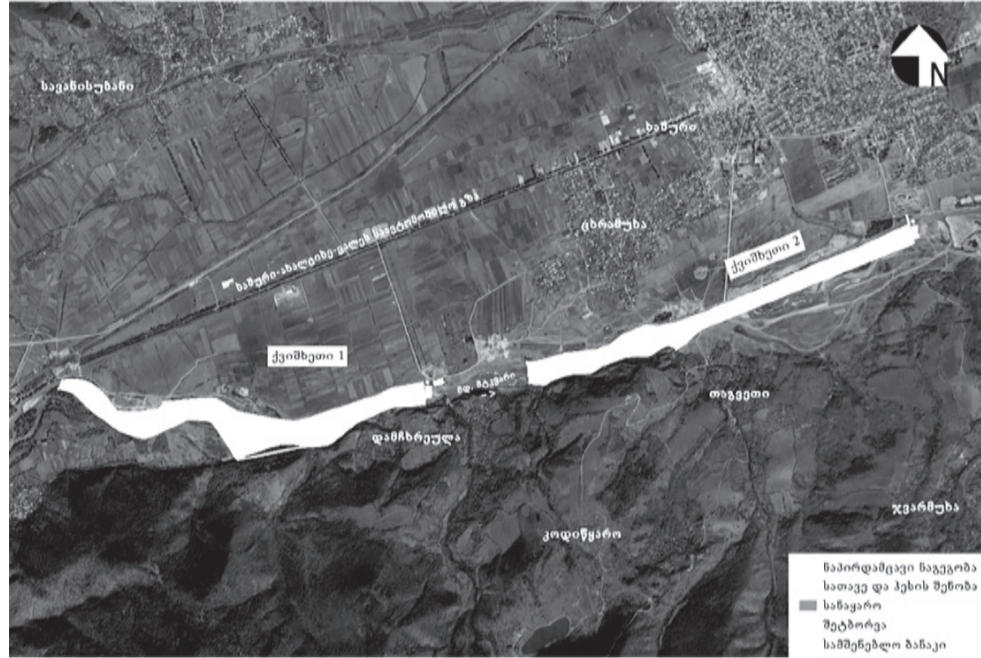


ჰესების მშენებლობა მდინარე მტკვარზე - მართლაც საუკუნის პროექტი ჩვენი მუნიციპალიტეტისთვის

ჩვენი გაზეთის წინა ნომერში მკითხველს უკვე გავაცანით მცირე ინფორმაცია მართლაც საუკუნის პროექტის შესახებ, რომელიც ჩვენს მუნიციპალიტეტში იგეგმება. საქმე ეხება მდინარე მტკვარზე ჰესების კასკადის მშენებლობას ქვიშხეთი-ქსანის მონაკვეთზე, საიდანაც ხუთი ჰესი („ქვიშხეთი-1“, „ქვიშხეთი-2“, ოსიაური, „გომი-1“, „გომი-2“) ჩვენს მუნიციპალიტეტში განთავსდება. დღეს უფრო დეტალურად მოგიხსნებთ კონკრეტულად ქვიშხეთის ჰესების შესახებ.

განსახილველ საგანს წამოადგენს შპს „ენ-სი ჯგუფი 2022“-ის მიერ, ხაშურის მუნიციპალიტეტის სოფ. ქვიშხეთის მიმდებარე ტერიტორიაზე, მდინარე მტკვარზე დადგმული 28.4 მგვტ საერთო სიმძლავრის, კალაპოტური ტიპის, ორსაფეხურიანი ჰესების კასკადის ქვიშხეთი 1 და ქვიშხეთი 2-ის მშენებლობის და ექსპლუატაციის პროექტის სკოპინგის ანგარიში.

საპროექტო „ქვიშხეთი 1“ და „ქვიშხეთი 2“ ჰესები წარმოადგენს დაგეგმილი 208 მგვტ დადგმული სიმძლავრის მტკვარის ჰესების შემადგენელ ნაწილს. მდ. მტკვარზე დაგეგმილი ჰესების შემადგენლობაში გათვალისწინებულია 13 ერთეული კალაპოტური ტიპის ჰესი მოწყობა, რომლებიც განთავსებული იქნება ხაშურის მუნიციპალიტეტის სოფ. ქვიშხეთის და მცხეთის მუნიციპალიტეტის სოფ. ქსანს შორის მოქცეულ არეალში.



განსახილველი პროექტი, ჰესების დადგმული სიმძლავრის მიხედვით (28.4 მგვტ), საქართველოს კანონის „გარემოსდაცვითი შეფასების კოდექსი“-ს I დანართის 22-ე მუხლის („5 მგვტ და მეტი სიმძლავრის ჰიდროელექტროსადგურის მშენებლობა ან/და ექსპლუატაცია“) შესაბამისად, მიეკუთვნება გზმ-ის პროცედურას დაქვემდებარებულ საქმიანობას.

საქმიანობას ახორციელებს შპს „ენ-სი ჯგუფი 2022“, სკოპინგის ანგარიში მომზადებულია შპს „გამა კონსალტინგი“-ს მიერ.

ქვიშხეთის ჰესების კასკადის მშენებლობის და ექსპლუატაციის პროექტის სკოპინგის ფაზაზე განიხილებოდა სხვადასხვა ალტერნატიული ვარიანტები, მათ შორის:



საპროექტო ჰესის ტიპის ალტერნატიული ვარიანტები: განიხილებოდა ორი ვარიანტი - დერივაციული ტიპის ჰესის მოწყობა ან კალაპოტური ტიპის ჰესის მოწყობა. უპირატესობა მიენიჭა კალაპოტური ტიპის ჰესის ალტერნატიულ ვარიანტს.

ჰესის ნაგებობების განლაგების ადგილების ალტერნატიული ვარიანტები: ჩატარებული კვლევების შედეგად მიღებული იქნა ქვიშხეთი ჰესების კასკადის ორ საფეხურად მოწყობის გადაწყვეტილება, რისთვისაც შეიძლება გამოყენებული იქნეს მდინარე მტკვარის ქვედა 687-698 მ ნიშნულებს შორის არსებული თავისუფალი მონაკვეთი.

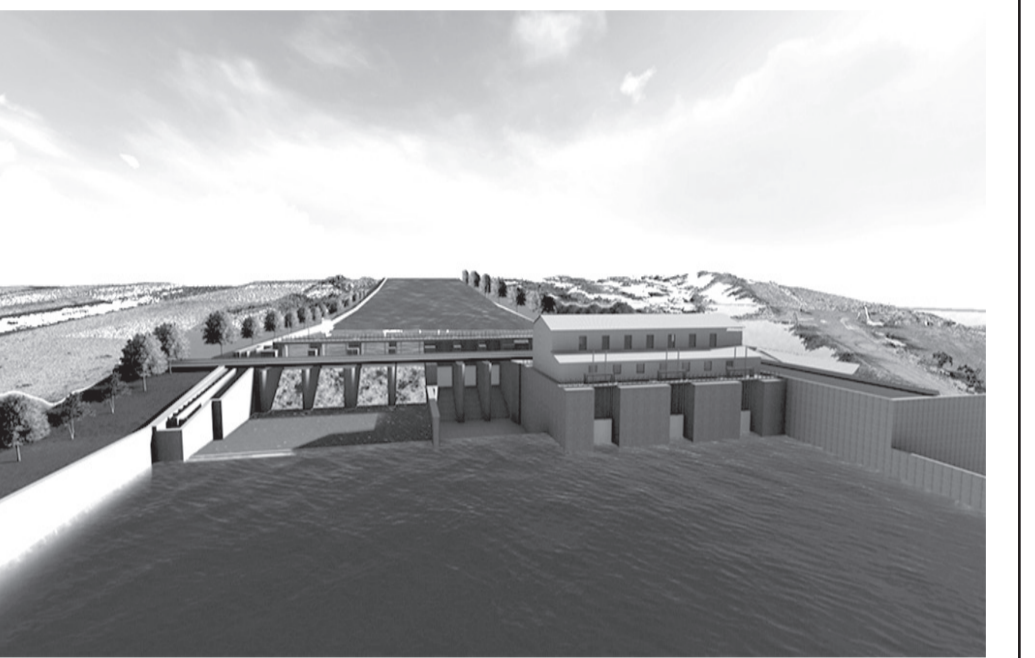
არაქმედების ალტერნატიული ვარიანტი: შპს „ენ-სი ჯგუფი 2022“-ის მიერ გარემოსდაცვითი ვალდებულებების შესრულების შემთხვევაში,

პროექტის განხორციელებით მოსალოდნელი დადებითი მხარეები, მათ შორის სოციალურ-ეკონომიკურ სარგებელი, გაცილებით საგულისხმო იქნება, ვიდრე გარემოზე მოსალოდნელი ზემოქმედება. გამომდინარე აღნიშნულიდან, პროექტის არაქმედების ალტერნატივა ვერ იქნება მიჩნეული საუკეთესო ალტერნატივად.

საპროექტო ქვიშხეთი 1 და ქვიშხეთი 2 ჰესები განთავსებული იქნება ხაშურის მუნიციპალიტეტის სოფელ ქვიშხეთის მიმდებარე არეალში.

პროექტით გათვალისწინებულია კალაპოტური ტიპის ჰესების, ორ-საფეხურიანი კასკადის მშენებლობა, რომლის შემადგენლობაში შევა ქვიშხეთი 1 და ქვიშხეთი 2 ჰესები. პირველი საფეხური მოეწყობა 700-711 მ, ხოლო მეორე საფეხური 687-698 მ ნიშნულებს შორის.

ჰესების საერთო დადგმული სიმძლავრე შეადგენს 28.4 მგვტ-ს



(თითოეული ჰესი 14.2 მგვტ სიმძლავრის), ხოლო ელექტროენერჯის წლიური გამომუშავება საშუალო წელიწადის წლის პირობებში იქნება 109 მლნ. კვტ.სთ.

პირველი საფეხურის ქვიშხეთი 1-ის შენობების განთავსების ტერიტორიიდან უახლოესი საცხოვრებელი სახლი სამხრეთით მდინარის მარჯვენა სანაპიროზე გვხვდება დაახლოებით 175 მ-ში სოფელ დამჩხულას ტერიტორიაზე, ხოლო ქვიშხეთი 2-ის სათავე ნაგებობიდან კი ჩრდილოეთით, მდინარის მარცხენა სანაპიროზე, ქ. ხაშურის ტერიტორიაზე 360 მეტრის დაშორებით მდებარეობს.

ქვიშხეთი ჰესების კასკადის თითოეული საფეხური შედგება შემდეგი ძირითადი კვანძებისგან:

წყალსაგდები, წყალსაშვიანი კაშხალი – რომელიც უზრუნველყოფს



მდინარის წყლის კაშხლის გავლით გამტარობას;

სამშალიანი გამრეცხი რაბი – კვანძი, რომელიც გამოიყენება წყლის რეგულირებისთვის და გარეცხვის პროცესისთვის;

თევზსავალი კვანძი – სპეციალური ნაწილი, რომელიც უზრუნველყოფს თევზის გაღინებას და მდინარის ეკოსისტემის დაცვას;

სააგრეგატო ბლოკი – წყლის მიერ მოტანილი ენერჯის ტრანსფორმაციის ძირითადი კონსტრუქცია;

სააგრეგატო ბლოკის წყალმიმღები ხვრეტების წინ მოწყობილი წყალსაშვიანი კაშხალი – წყლის შემსუბუქების სისტემის ნაწილი,

(დასასრული V გვერდზე)

(დასასრული)

რომელიც ფარებსა და წყალმიმღებ წერტილებს შორის წყალს იკავებს;

ჰესის ზედა ბიეფში მოწყობილი ნაპირდამცავი კედლები – ნაპირდამცავი კონსტრუქციები, რომლებიც უზრუნველყოფენ მდინარის ნაპირების დაცვას და სტაბილურობას ჰესის მუშაობის პროცესში.

საპროექტო ტერიტორია ძირითადად მოიცავს სახელმწიფო საკუთრებაში არსებულ მიწის ნაკვეთებს, თუმცა პროექტის გავლენის ზონაში (კერძოდ ქვიშხეთი 1 ჰესის საპროექტო ტერიტორიის გარკვეული ნაწილი) ექვევა 17 ერთეული კერძო მფლობელობაში არსებული მიწის ნაკვეთი. ქვიშხეთი ჰესების კასკადის ნაგებობების მოწყობა ფიზიკური განსახლების რისკებთან დაკავშირებული არ იქნება, მაგრამ ადგილი ექნება ეკონომიკურ განსახლებას.

როგორც რეგისტრირებული, ასევე არარეგისტრირებული მიწის ნაკვეთების გამოყენება მოხდება საქართველოს კანონმდებლობის შესაბამისად კერძო მფლობელთან შეთანხმების საფუძველზე, იჯარის ან გამოსყიდვის გზით.

შეთანხმებების შესახებ ინფორმაცია წარმოდგენილი იქნება გზმ-ს ეტაპზე.

პროექტის გავლენის ზონაში მოქცეული მიწის ნაკვეთები მიეკუთვნება სასოფლო-სამეურნეო კატეგორიას და მათი პროექტის მიზნებისათვის გამოყენება დაკავშირებული იქნება მიწის გამოყენების პირობების ცვლილებასთან. იმ მიწის ნაკვეთებზე, რომელიც აღებული იქნება მუდმივ სარგებლობაში მოხდება კატეგორიის შეცვლა, ხოლო დროებით სარგებლობაში აღებულ მიწის ნაკვეთებზე ჩატარდება სარეკულტივაციო სამუშაოები თავდაპირველი დანიშნულებით გამოყენებისათვის ადგილის მიზნით.



- ხაშურს „საკუთარი“ სომელიეც ჰქვავს - ანი აბრამაშვილი: ძალი მემენახე, მეღვინე, სომელიე...

ანი აბრამაშვილი, ულამაზესი ხაშურელი მეღვინე გოგონა, ამჟამად გერმანიის ქალაქ ფრაიბურგში ცხოვრობს და ქალაქის ისტორიულ ცენტრში არსებულ ვინოთეკაში, რომელიც ბაღენის რეგიონის ადგილობრივ ღვინოებს წარადგენს, ღვინის კონსულტანტად მუშაობს. ყოველდღიურად უამრავ ღვინის მოყვარულთან აქვს შეხება და ვინოთეკაში ღვინის დეგუსტაციას უძღვება. ანის ბავშვობიდან ვიცნობ. ბევრი მსმენია მის წარმატებებზე. მინდოდა თქვენც გცოდნოდათ. ჰოდა, დღეს ანი ჩვენი რესპონდენტია, საინტერესო და სასიამოვნო მოსაუბრე. ანი აბრამაშვილი:

-პირველ რიგში, ძალიან დიდი მადლობა, რომ ჩემი ისტორიით დაინტერესდით, ეს ძალიან დიდი პატივია ჩემთვის.

მე ვარ ანი, 27 წლის. დავიბადე და გავიზარდე ხაშურში. სკოლაც აქ დავამთავრე, ხაშურის მე-8 საჯარო სკოლა. გავაგრძელე სწავლა თბილისის სახელმწიფო უნივერსიტეტში, იურიდიულ ფაკულტეტზე. ბაკალავრიატის დამთავრების შემდეგ, მოვიპოვე სტიპენდია ქართულ-გერმანულ სამაგისტრო პროგრამაში. ეს იყო ერთწლიანი პროგრამა, რომელიც ითვალისწინებდა გერმანული სამართლის გერმანულ ენაზე შესწავლას, მათ შორის, მეორე სემესტრის გერმანიაში, კიოლნის უნივერსიტეტში გავლას. ეს პერიოდი დაემთხვა კოვიდ-პანდემიას, რის დროსაც ალბათ ყველას ცხოვრებაში რაღაც შეიცვალა. მე, პირადად, მეტად დავიწყე ფიქრი საკუთარ ოცნებებზე და პრიორიტეტებზე და იმაზე, თუ რას ვთვლი ცხოვრებაში ყველაზე მნიშვნელოვანად. სწორედ ასე მივედი გადაწყვეტილებამდე, სამაგისტრო ნაშრომის დასრულების შემდეგ, ახალი პროფესიის შესწავლა დამეწყა. ეს იყო მეღვინეობა - რაზეც ყოველთვის ვოცნებობდი, მაგრამ ვერასდროს ვებედავდი..

მას შემდეგ დავიწყე გერმანიაში მეღვინეობა-მევენახეობის შესწავლა და ვიმუშავე სამ სხვადასხვა მეღვინეობაში. პროგრამა მოიცავდა როგორც თეორიულ სწავლებას, ასევე პრაქტიკულად, მეღვინეობაში მუშაობას. ჩემთვის ალბათ ყველაზე რთული ეტაპი ეს იყო. ზოგადად, სხვა ქვეყანაში მართო წასვლა უდიდეს სირთულეებთანაა დაკავშირებული, რისთვისაც ალბათ მზად ვერასდროს იქნები. ამას დამატებული ახალი პროფესიის შესწავლა და ასევე უდიდესი შრომა, რაც აუცილებლად უნდა გაიღო. თუმცა, იმ შეგრძნებად, რომ საყვარელ საქმეს აკეთებ ეს ნამდვილად ღირდა. ამიტომაც არასდროს მინანია ეს გადაწყვეტილება.

2024 წლის ზაფხულში, წარმატებით დავამთავრე აღნიშნული პროგრამა, გავხდი გერმანიაში აღიარებული მეღვინე-მევენახე. ამჟამად გავდივარ სომელიეს კურსს გერმანიაში, ეს არის WSET – Level 3 (Wine and Spirits Education Trust) საერთაშორისო დონეზე აღიარებული პროგრამა, რაც შესაძლებლობას მომცემს სიღრმისეულად შევისწავლო (და დავაგემოვნო) სხვადასხვა ქვეყნის ღვინოები და ღვინის რეგიონები.

მოგზაურობაც ჩემი ერთ-ერთი უმთავრესი ოცნება იყო ყოველთვის, რასაც შეძლებისდაგვარად ვახერხებ. გერმანიის გარდა, ნამყოფი ვარ იტალიაში, ჩეხეთში, ჰოლანდიაში, საფრანგეთში და ბრაზილიაში. იმედი მაქვს, კიდევ უფრო მეტი ქვეყანა შეემატება ამ სიას.

ბავშვობის მთავარი ამბავი...

- ბავშვობის მთავარი ამბავი, რომელიც ერთი მხრივ დასრულდა, მაგრამ უცვლელად და უსასრულოდ გრძელდება, არის ბებო. ადამიანი, რომელმაც სამყარო, ბუნება, ადამიანები, მათ შორის, საკუთარი თავი სხვანაირად დამანახა და შემაყვარა. ეს უდიდესი სიყვარული გახდა ფუნდამენტი ჩემი პიროვნების. ზოგადად, ბავშვობას უდიდესი მნიშვნელობა აქვს ადამიანის ჩამოყალიბებაში. თუკი რაიმე მიყვარს, მომწონს, აღმაფრთოვანებს, დაკავშირებულია ჩემს ბავშვობასთან, სოფელში გატარებულ ზაფხულებთან, ბებოს ბაღთან, ბაბუს ვენახთან, იმ მზესთან, ცასთან და უდიდეს სიყვარულთან. ამ განცდით გავიზარდე და უდიდესი სურვილით, ეს სიყვარული უკან დამებრუნებინა.

-ანი, შენი ცხოვრება გერმანიაში გამგზავრებამდე და შემდეგ... ბუნებრივია, იქნება ის, რის გამოც მომავალი ამ ქვეყანას დაუკავშირე...

- ბავშვობიდან ერთ-ერთი საუკეთესო მოსწავლე ვიყავი და ვფიქრობდი საუკეთესო პროფესია, საუკეთესო უნივერსიტეტი და კარიერული ნაბიჯები უნდა გადამეღებოდა. როდესაც იურიდიულზე გადაწყვიტე ჩაბარება, ვფიქრობდი

მაგისტრატურის გერმანიაში გავლაზე. სწავლის ხარისხი, გერმანული დიპლომი, ცხოვრებისეული გამოცდილებები - ეს იყო თავდაპირველი მიზეზები, რის გამოც გერმანია ავირჩიე. სწორედ ამან მომიყვანა დღევანდელ დღემდე, თუმცა რადიკალურად განხვავებული ნაბიჯებიც გადამადგმევინა.

რაც უფრო მეტს ვაკეთებდი ჩემი მიზნებისთვის, მით უფრო მეტი თავდაჯერებულობა და სიძლიერე მეძლეოდა, და საბოლოოდ ეს სიძლიერე არა ჩემი ამბიციური მიზნებისთვის, არამედ ჩემი ოცნებების ასრულებისთვის გამოვიყენე. გერმანია ნამდვილად არაა ის ქვეყანა, სადაც ოცნებებს მარტივად იხდენ, არამედ, სადაც საკუთარ თავს ახლიდან სწავლობ, ახლიდან ძერწავ და საკუთარ პრიორიტეტებს ალაგებ ჯანსაღ და ხარისხიან გარემოში.

-თვალს ვადევნებ შენს წარმატებებს სოციალური ქსელების მეშვეობით და ვფიქრობ, ძალიან საინტერესო სფეროში ხარ... როგორ დაიწყე? ჩვენს სივრცეში, ჩვენს ქვეყანაში ქალი მევენახე, მეღვინე, სომელიე (ხომ არ მემულება პროფესიები) ხშირად არ გვინახავს. გახსოვს, როდის გაჩნდა სურვილი, ინსპირაცია მეტად შეგესწავლა სფერო?

- ყოველთვის მიმაჩნდა, რომ ღვინო არ არის მხოლოდ ალკოჰოლური სასმელი, ეს ბევრად მეტია. რაც უფრო მეტს ვსწავლობ, უფრო მეტად ვრწმუნდები რა უნიკალურია ღვინო და ვენახი, ჩვენი მიწის, ისტორიის, კულტურის ანარეკლი, და ძალიან მასშტაბური სფერო. ყოველდღე ვსწავლობ ახალს და მინდა კიდევ უფრო მეტი. ჩემი ოჯახის ყველა მამაკაცი, ყოველ წელს, საკუთარ ღვინოს აყენებს, და მე ვიფიქრე, რატომ მხოლოდ მამაკაცები...

- არის თვისებები, რისი კაპიტალიც სჭირდება ადამიანს, რომ იფიქროს იმ საქმიანობაზე, რასაც შენ მუდმივად დიდი ინტერესით და სიყვარულით. ეს დამოკიდებულება მოდის შენგან ანი...

- ზოგადად, ვფიქრობ, ადამიანის ცხოვრება ჯაჭურად ვითარდება, თითოეული ნაბიჯით საკუთარი ცხოვრების მიმართულებას ვირჩევთ, რაც ნებისმიერი შემდგომი ნაბიჯით ისევ შეიძლება შეიცვალოს. ჩემი ცხოვრების ჯაჭვის ყველაზე მნიშვნელოვანი ნაბიჯი იყო გერმანიაში პირველად წასვლა, რამაც უდიდესი ძვრა გამოიწვია ჩემში. პირველად სამი თვით წავედი, სტუდენტური დასაქმების პროგრამით, მინდოდა გერმანული ენა უკეთ შესწავლა. ეს იყო ჩემი პირველი მოგზაურობა, ჩემი პირველი სამსახური, პირველი ხელფასი, პირველი გამოწვევები და ამ ყველაფერში სრულიად მარტო. ეს იყო იმდროისთვის ჩემი ყველაზე რთული პერიოდი, ყველაზე დიდი გამოწვევებით. გერმანიაში წასვლამდე ვიყავი ბევრად ფრთხილი, ცოტა მშიშარა, ნაკლები თავდაჯერებულობით, ჩამოვდი სრულიად სხვა ადამიანი, განცდით, რომ აბსოლუტურად ყველაფრისთვის, რაც მინდოდა, შემეძლო მებრძოლა და არ არსებობდა არაფერი, რაც ხელს შემეშლიდა რომ არ მეცადა. როდესაც საკუთარ თავს, როგორც მეგობარს გვერდში დაუდგები და რაღაცას გადაატანინებ, იღებ ბევრად მეტ ძალას და სიყვარულს. ეს არის მთავარი კაპიტალი, რაც მაქვს და რაც მუდმივად იზრდება.

-ცოტა რომ ქართული ღვინის შესახებაც გკითხო... როგორ ფასდება ღვინის ხარისხი, რა ეტაპებს მოიცავს ღვინის შეფასება?

- ღვინის ხარისხი, პირველ რიგში, დამოკიდებულია ვენახზე. მთავარი ფაქტორია ტერუარი - რაც მოიცავს ადგილს, მიწას და გეოლოგიურ თავისებურებებს, კლიმატს, ყურძნის ჯიშს, მიკროკლიმატს და მევენახეს. თითოეული გადაწყვეტილება, რომელსაც მევენახე იღებს დამოკიდებულია კონკრეტულ გარემოებებთან, მათ შორის მიწის დამუშავება, ვაზის გასხვლა,



- ხაშურს „საკუთარი“ სომელიეც ჰყავს - ანი აბრამაშვილი: ქალი მევენახე, მეღვინე, სომელიე...

(დასასრული)

მოსავლის შემცირება, მორწყვა, რთველის დაგეგმვა და ა.შ. სწორედ ამ ყველაფერზე დგას ღვინის ხარისხი. მევენახე მთელი წლის განმავლობაში უდიდეს შრომას წევს იმისათვის, რომ ხარისხიანი ყურძენი გადასცეს მეღვინეს. შემდგომ კი მეღვინეზეა დამოკიდებული.

- ქართული ღვინის ნიშა ევროპაში?

- ქართული ღვინო სულ უფროდაუფრო მეტ აქტუალობას იძენს საერთაშორისო დონეზე, მათ შორის, ევროპაში. ის, რომ საქართველო, დღევანდელი ცნობებით, მეღვინეობის უძველეს კერას წარმოადგენს, რომლის ისტორიაც 8000-ზე მეტ წელს ითვლის, თავისი უნიკალური ყურძნის ჯიშებით და ასევე ტრადიციული ქვევრის ტექნოლოგიით, საკმაოდ მიმზიდველია ევროპელი ღვინის მოყვარულებისთვის.



- როგორია გერმანიაში ქართული ღვინის ადგილი, ეწევა პოპულარიზაცია ქართულ ღვინოებს?

- მინდა აღვნიშნო, რომ ღვინის ეროვნული სააგენტო საკმაოდ დიდ რესურსს დებს ქართული ღვინის პოპულარიზაციაში და ცდილობს, ნაკლებად დამოკიდებული გახადოს რუსულ ბაზარზე. ქართული ღვინო ყოველწლიურად წარმოდგენილია სხვადასხვა

ქვეყნის ყოველწლიურ ღვინის გამოფენებში და უფროდაუფრო ხელმისაწვდომი ხდება. თუმცა, რა თქმა უნდა, ჯერ კიდევ ბევრი გამოწვევის წინაშე ვდგავართ, რასაც, მჯერა, წარმატებით გავართმევთ თავს და მყარად დავიმკვიდრებთ თავს მსოფლიოს ღვინის ბაზარზე.

- როგორც ვიცის, წერ სტატიებსაც უცხოური გამოცემებისათვის...

- ვთანამშრომლობ გერმანიაში ქართული ღვინის შემომტან ერთ-ერთ კომპანიასთან და ამ ფარგლებში ვწერ სტატიებს ქართული ღვინის შესახებ. ძალიან ბედნიერი ვარ, რომ შემიძლია თუნდაც მცირედი წვლილი შევიტანო ქართული ღვინის პოპულარიზაციაში. ამავდროულად, ვცდილობ, საკუთარი გვერდის გააქტიურებასაც სოც. მედიაში, სადაც ვაზიარებ საკუთარ გამოცდილებას და ცოდნას ღვინის სფეროში, მათ შორის და მეტწილად, რა თქმა უნდა, ქართული მეღვინეობის შესახებ. (Instagram-ზე მიპოვით სახელით Aniswinejourney.)

- რომელი ღვინოებია მოთხოვნადი?



- რაც შეეხება მოთხოვნად ღვინოებს, ეს თემაც ცვალებადია. მარკეტინგს უდიდესი მნიშვნელობა აქვს ასევე ღვინის მხრივ. არსებობს სტანდარტები, რომლებიც მუდმივად იცვლება, თუმცა ერთი რამ ვერასოდეს შეიცვლება - ხარისხი. გერმანიაში დიდი ყურადღება ექცევა ორგანულ მეღვინეობას, ღვინის დაყენების ნატურალურთან ახლოს მყოფ მეთოდებს და ზოგადად, ყველაფერს,

რაც გარემოს დაცვას და შენარჩუნებას უწყობს ხელს.

- ანი, პროფესიონალის აზრით 5 საუკეთესო ქართული ღვინო რომელია, ამის შემდეგ ევროპული ღვინოების შესახებაც გვითხარი...

- ხუთი საუკეთესო ღვინის დასახელება ცოტა რთული იქნება. ღვინის შეფასებისას, ჩემთვის პირადად მნიშვნელოვანია ზუსტად ის ტერუარი, რაზეც ვისაუბრე და ის თუ რამდენად ასახავს ღვინო ტერუარს. ის, რომ გარკვეული ყურძნის ჯიშები მხოლოდ კონკრეტულ რეგიონებში მოჰყავთ შემთხვევითი არაა. თითოეულ ყურძნის ჯიშს თავისი მახასიათებლები აქვს, რომელიც ჰარმონიაში მოდის ამა თუ იმ მიწასთან, კლიმატთან, შესაბამისად, რეგიონთან. შესაბამისად, გამოვარჩევი კახურ საფერავს, განსაკუთრებით ხაშში და მუკუზანში, ქვევრში დაყენებულ კახურ რქაწითელს და ქისს, იმერულ ცოლიკაურს და ოცხანურ საფერეს და ქართლის ჩინურს და გორულ მწვანეს.

რაც შეეხება ევროპულ ჯიშებს, თითოეულ ქვეყანას, მათ შორის თითოეულ რეგიონს თავისი საპირწონე ყურძნის ჯიშები აქვს, რაც ასევე ჰარმონიაში

მოდის თითოეულ ტერუართან. მაგალითად, გერმანია ცნობილია რიზლინგით, რომელიც შედარებით ცივ კლიმატურ პირობებში გრძნობს თავს კარგად, თუმცა ჩემთვის გერმანული ღვინოებიდან Spätburgunder-ს ანუ Pinot Noir-ს გამოვარჩევი.

- მთავარი მიღწევა შენს ცხოვრებაში...

- მთავარი მიღწევა.. ალბათ თავისუფლება? ის, რომ შემიძლია ცხოვრება თავიდან დავიწყო, თამამი და სარისკო გადაწყვეტილებები მივიღო. თუმცა, ამას მარტო ვერასდროს მოვახერხებდი. ზურგჩემი ოჯახი მიმაგრებს. მათი მხარდაჭერის გარეშე, ვერასდროს ვიქნებოდი, ის ვინც ვარ.

- თავისუფალი დრო... გატაცება, ჰობი...

- იქიდან გამომდინარე, რომ სამსახურს და სწავლას ძალიან დიდ დრო მიაქვს, ვცდილობ თავისუფალი დრო ძალიან მშვიდად გავატარო. რამდენიმე წლის უკან ბევრად აქტიური ვიყავი ამ მხრივ, ახლა შემეყვარდა სახლში ყოფნა, ფილმების ყურება, ხატვა, და კარგი ღვინის დაგემოვნება.

- შენი ქალაქი შენს ცხოვრებაში...

- ჩემს ქალაქს ძალიან დიდი მნიშვნელობა აქვს ჩემთვის - ჩემი კომფორტის ადგილია, სახლი, ოჯახი, ბავშვობის მეგობრები, სკოლა, მასწავლებლები - ხშირად ვიხსენებ მათ და ძალიან მადლიერი ვარ იმ სიყვარულისთვის და მხარდაჭერისთვის, რასაც მაგალითად სკოლაში ვიღებდი. მოკითხვას ვუგზავნი ჩემს მასწავლებლებს დიდი სიყვარულით.

- გინდა, შენს თანატოლებს სტიმული მისცე, მეგობრული რჩევები გაუზიარო, როგორ მიაღწიონ წარმატებას?

- პირველ რიგში, ვურჩევდი იმას, რასაც საკუთარ თავს ვურჩევდი წლების წინ - დამშვიდუნე, დრო ყველაფრისთვის საკმარისია. 17-18 წლის ადამიანი ვერ განსაზღვრავს მთელი ცხოვრების გეგმებს. ასევე ვურჩევდი, არ შეუშინდნენ არანაირ გამოწვევას, ყველაზე უკეთ მარცხით ვსწავლობთ. ცხოვრების თითოეულ ეტაპზე ისეთი სირთულის გამოწვევებს ვხვდებით, რისი დაძლევაც აუცილებლად შეგვიძლია. მთავარი რამ, რაც მე ჩემს თავში აღმოვაჩინე იყო რწმენა საკუთარი თავის. ყოველთვის, როდესაც რაღაც წარმოუდგენელზე ვოცნებობდი, ამის სინამდვილეში მჯეროდა, წარმოვიდგენდი, რომ ეს უკვე ასრულებულია და ვტკბებოდი ამ ემოციით. ამ პოზიტიურ ენერჯიას ზუსტად იმისკენ მიყავდა, რაზეც ვოცნებობდი. და საბოლოო ჯამში, არაფერი აღმოჩნდა წარმოუდგენელი. ვურჩევდი აკეთონ ის, რაც მათ სიამოვნებას გვრით, უყვარდეთ და მოუფრთხილდნენ საკუთარ თავს, ისე როგორც, უახლოეს მეგობარს, რაც ძალიან დასჭირდებათ მაშინ, როდესაც მარტო დარჩებიან. და ვურჩევდი, ისწავლონ დამოუკიდებლად ცხოვრება. მანამდე კი დატკბნენ დედის მომზადებული კერძით, რადგან ეს აუცილებლად მოენატრებათ.



მოცითხვას ვუგზავნი ჩემს მასწავლებლებს დიდი სიყვარულით.



ინტერვიუს დასასრულს, შეკითხვაზე, ანის სამომავლო გეგმები თუ უკავშირდება საქართველოს, გვპასუხობს, რომ მისი სამომავლო გეგმები მჭიდროდ უკავშირდება საქართველოს. მიუხედავად იმისა, რომ ჯერ-ჯერობით გერმანიაში ცხოვრობს, იმედი აქვს მალე მოახერხებს საქართველოში ჩამოსვლას და მისი მთავარი ოცნების და უკვე მიზნის განხორციელებას - საკუთარი ღვინის დაყენებას. დარწმუნებით შემიძლია ვთქვა, რომ ანის ამ მიზნის განხორციელებაც, არც თუ შორეული პერსპექტივაა და აი, მაშინ გაზეთის მკითხველს კიდევ ერთხელ შევახვედრებთ ჩვენს უნიჭიერეს და მიზანდასახულ რესპონდენტს. წარმატებები ანი!

თეა ახალკაცი

ა(ა)იპ ხაშურის მუნიციპალიტეტის გაზეთი „ხაშურის მოამბე“. დირექტორი და გაზეთის რედაქტორი გიორგი გოგალაძე, მისამართი: ხაშური, ტაბიძის ქუჩა №2. ტელეფონი: 24 30 27. E-mail Khashurismoambe2015@gmail.com მიმღების დასახელება: ხაზინის ერთიანი ანგარიში, საიდენტიფიკაციო კოდი 443860984, სახელმწიფო ხაზინა TRESGE22, სახაზინო კოდი: 749547499. P-ით მონიშნული სტატია იბეჭდება დაკვეთით გაზეთი იბეჭდება თბილისში.