

ყვარლი

გამოცემის 1932 წლიდან

ფასი 80 თეთრი

საქართველოს ხელისუფლების პირველი პირების ჩამოგრიკანება და საიუბილეო ღონისძიებებში მონაწილეობა განაპირობა, რომ ბრანდიოზულად ჩატარებულიყო „ილიაობა-2024“



მოსარული ვარ, რომ ვიყოფაბი დღეს თქვენთან ერთად ყვარელში და ჩემთვის კალიან დიდი პატივია მოგმართოთ ამ უმნიშვნელოვანეს დღესთან დაკავშირებით

ილია ჭავჭავაძე მთელი თავისი ცხოვრების განმავლობაში ემსახურებოდა ჩვენი ქვეყნის ეროვნული თვითმყოფადობის დაცვას, ჩვენი ფასეულობების, ეროვნული იდენტობის დაცვას. მან გენიალურად, სამ სიტყვაში გამოხატა ჩვენი ეროვნული იდენტობის, თვითმყოფადობის მთავარი საყრდენი, ეს არის მამული, ენა და სარწმუნოება. ამის შესახებ საქართველოს პრემიერ-მინისტრმა ირაკლი კობახიძემ ყვარელში, „ილიაობა 2024“-თან დაკავშირებით გამართულ ღონისძიებაზე სიტყვით გამოსვლისას განაცხადა.

როგორც მთავრობის მეთაურმა აღნიშნა, ილია ჭავჭავაძე იყო უდიდესი ქართველი საზოგადო მოღვაწე, ის იყო პუბლიცისტი, მწერალი, პროზაიკოსი და პოეტი, ის იყო მერაბული ერის მამა.

„განსაკუთრებულად მივესალმები ყვარელ მოსწავლეებს, რომლებიც ესწრებიან დღევანდელ ღონისძიებას და რომელთათვისაც ილია ჭავჭავაძის მოღვაწეობა უნდა იყოს შთაგონების მთავარი წყარო ცხოვრებაში. მიხარია, რომ ვარ თქვენთან ერთად, ვარ ყვარელში და აღვნიშნავ ილია ჭავჭავაძის, უდიდესი ქართველი საზოგადო მოღვაწის 187-ე დაბადების დღეს. ილია ჭავჭავაძე იყო უდიდესი ქართველი საზოგადო მოღვაწე, მთელი მისი შეგნებული ცხოვრება ეძღვნებოდა სწორედ ამ სამი საყრდენის, ჩვენი თვითმყოფადობის სამი მთავარი საყრდენის დაცვას. მისი მოღვაწეობა უნდა იყოს მაგალითი თითოეული ჩვენგანისთვის.“

ილია ჭავჭავაძე მთელი თავისი ცხოვრების განმავლობაში ემსახურებოდა ჩვენი ქვეყნის ეროვნული თვითმყოფადობის დაცვას, ჩვენი ფასეულობების დაცვას, ეროვნული იდენტობის დაცვას. მან გენიალურად, სამ სიტყვაში გამოხატა ჩვენი ეროვნული იდენტობის, თვითმყოფადობის მთავარი საყრდენი, ეს არის მამული, ენა და სარწმუნოება. ამის შესახებ საქართველოს პრემიერ-მინისტრმა ირაკლი კობახიძემ ყვარელში, „ილიაობა 2024“-თან დაკავშირებით გამართულ ღონისძიებაზე სიტყვით გამოსვლისას განაცხადა.

როგორც შალვა პაპუაშვილმა აღნიშნა, დღევანდელი მეკრება მოხდა საქართველოში ახლახან ჩატარებული საპარლამენტო არჩევნების ფონზე, რომელიც თავისი არსით და შინაარსით უფრო მეტია, ვიდრე უბრალოდ არჩევნები. „ქართველმა ერმა ცალსახად და სრული უმრავლესობით მხარი დაუჭირა ქვეყნის გადარჩენას, ქვეყნის დაცულობას, განვითარებას, მოძლიერებას და წინსვლას ამ მართლაც ურთულეს დროში. საქართველომ ამ არჩევნებზე აირჩია ხელისუფლება, რომელიც მეტი სიმტკიცით, ეროვნულობით, საკუთარი მნიშვნელობისა და ღირსების დაცვით აპირებს

„ილია ჭავჭავაძე იყო სრულიად მრავალმხრივი ნიჭით, გასაოცრად მრავალმხრივი ნიჭით დაჯილდოებული ადამიანი. ის მოღვაწეობდა სხვადასხვა სფეროში, ყველა სფეროში დატოვა განსაკუთრებული კვალი ჩვენს ქვეყანაზე და შეუძლებელია, რომ ასეთი ადამიანი არ იყოს საგანგებოდ მოვლენილი ღმერთისგან ჩვენი ქვეყნისთვის. რა თქმა უნდა, ძალიან მნიშვნელოვანია, რომ 1987 წელს ილია ჭავჭავაძე იქნა წმინდანად შერაცხული და მას ეწოდა წმინდა ილია მართალი. ეს არის საუკეთესო შეფასება იმ მოღვაწეობისა, რომელიც ილია ჭავჭავაძემ განვლო საკუთარი ქვეყნისთვის, საკუთარი თხილღით დასაქმებული იმ მემკვიდრეობას, რომელიც დაგვიტოვა ილია ჭავჭავაძემ. თითოეული ჩვენი ნაბიჯი უნდა იყოს გამსჭვალული იმ იდეალებით, რომლებსაც ემსახურებოდა ილია ჭავჭავაძე. მოხარული ვარ, რომ ვიყოფაბი დღეს თქვენთან ერთად ყვარელში და ჩემთვის ძალიან დიდი პატივია მოგმართოთ ამ უმნიშვნელოვანეს დღესთან დაკავშირებით. – განაცხადა პრემიერმა.

მთავრობის ადმინისტრაციის პრესსამსახური

შალვა პაპუაშვილი: დღევანდელი ანგეო არის სწორედ ის მომავალი, რომელზეც ოცნებობდა ილია ჭავჭავაძე

„187 წლის წინ, საქართველოს მოეწინააღმდეგებინა, რომელსაც ურთულეს დროში, ბოტოქარი იმპერიების აღზევებისა და ერთა ასიმილაციის ხანაში, ათასობით წლის განმავლობაში ნაომარ, ნაშრომ, წინაპართაგან დატოვებულ მიწაზე თავიდან უნდა განესაზღვრა თუ რას ნიშნავს იყო ქართველი, როგორ უნდა ვიცხოვროთ ინდუსტრიულ-ტექნოლოგიების ცვლილებების დროში და სადაა ის „სხვა ვარსკვლავი“, რომელსაც უნდა მივდიოთ. ამ ღირსშესანიშნავ დღეს, დარწმუნებული ვარ, რომ წმინდა ილია მართალი იყურება ზეციური საქართველოდან და ხარობს, ხარობს იმის შემყურე, რომ ხედავს თავის მამულს დაცულს, სუვერენულს, დამოუკიდებელს, ფეხზე მდგომს, წინმავალს, საკუთარი ბედის მჭედელს და საიმედო ხელში მყოფს. ის სამი ლეტაბრივი საუნჯე, რომელიც წინაპართაგან მიიღო სრულიად საქართველომ, რომელსაც მოუარა, მიხედა, ააღორძინა და ჩვენ გადმოგვცა ილია ჭავჭავაძემ, დღეს ჩვენი საპატრიონია, ჩვენი მოსაუფლო და განსამტკიცებელია. სრულიად ახალგაზრდა ილიამ მოახერხა მარადიული ფორმული – „მამული, ენა, სარწმუნოება“ – გამოხატა ის არის, რაც ასე მარტყავად, ასე ნათლად აღწერს სრულიად საქართველოს, გვახსენებს ვინ ვართ ჩვენ, ვინ ვიყავით გუშინ და ვინ უნდა ვიყოთ ხვალ“, – ამის შესახებ პარლამენტის თავმჯდომარე შალვა პაპუაშვილმა ყვარელში, „ილიაობა 2024“-თან დაკავშირებით გამართულ ღონისძიებაზე სიტყვით გამოსვლისას განაცხადა.

როგორც შალვა პაპუაშვილმა აღნიშნა, დღევანდელი მეკრება მოხდა საქართველოში ახლახან ჩატარებული საპარლამენტო არჩევნების ფონზე, რომელიც თავისი არსით და შინაარსით უფრო მეტია, ვიდრე უბრალოდ არჩევნები.

„ქართველმა ერმა ცალსახად და სრული უმრავლესობით მხარი დაუჭირა ქვეყნის გადარჩენას, ქვეყნის დაცულობას, განვითარებას, მოძლიერებას და წინსვლას ამ მართლაც ურთულეს დროში. საქართველომ ამ არჩევნებზე აირჩია ხელისუფლება, რომელიც მეტი სიმტკიცით, ეროვნულობით, საკუთარი მნიშვნელობისა და ღირსების დაცვით აპირებს



ახალ სიმაღლეზე აიყვანოს ქართული იდენტობისა და სახელმწიფოს გამტკიცების საქმე. უნდა გვახსოვდეს, რომ „ჩვენი თავი ჩვენადვე გვეყუდნის“, ჩვენს გამო სხვა თავს არ მოიკლავს, ჩვენს გამო არავინ გასწირავს საკუთარს. უნდა ვიცოდეთ, რომ ის რაც გვაბადა, ჩვენივე საპატრიონია, ჩვენ ამის პასუხისმგებლობა გვაქვია, როგორც წინაპრების, ასევე ჩვენი შვილებისა და მომავლის წინაშე. როგორც ყველა დროში, ისე დღესაც, ჩვენ ვართ მომსწრე ბოროტების, მტრობის, შინაურის ძირგამომთხრელი საქმიანობის, ძალაუფლების ფინითა და შურისძიების წყურვილით აღვსილი ადამიანების, რომლებიც მზად არიან ყოველი საშუალებით უმტრონ ქვეყანას და თავისი უპასუხისმგებლობით, როგორც არაერთხელ მომხდარა, ქვეყანა გადაჩეხონ და თავად იხირონ. წარსულში ასეთი ადამიანებისგან ნასროლი ტყვია მოხდა ბევრ ქართველს და პირველ რიგში, ილიას. ტყვეები დღესაც ზუზუნებენ ხილულიც და უხილავიც. ამ ტყვეების სამიზნე დღეს, უპირველეს ყოვლისა, ადამიანების გონებას. ცდილობენ სიცრუით, ტყუილით, ორიბოებით ადამიანთა გონების არევის, ფიზიკური რეალობის უარყოფას, სამშობლოზე წინ სხვათა ინტერესების დაყენებას. ეს არის ჩვენი ანგეო, ჩვენი სირთულეები თუ გამოწვევები, რასაც თვალს უნდა გავუსწოროთ. მაგრამ არსებობს ერთი დიდი განსხვავება დღევანდელ საქართველოსა და საუკუნე-წინა

ხევის წინანდელ საქართველოს შორის. დღევანდელი ანგეო არის სწორედ ის მომავალი, რომელზეც ოცნებობდა ილია, რომლის ანგეო იყო ყამირი მინა და სწორედ მას ხვდა წილად ამ ყამირის გატყვის და საძირკვლის ჩაყრის ღვაწლი. სწორედ ილიას მიერ ჩაყრილ საძირკველზე აღმოცენდა ქართული სახელმწიფო, ქართული ცნობიერება და პატრიოტული განცდა. დღეს კი, ჩვენი თაობის შესაძლებლობაა, რომ დანაშაული საქმე დაგასრულოთ, შევქმნათ ისეთი მყარი სახელმწიფო სა-მოქალაქო განცდით, ეროვნული თვითშეგნებით, სამშობლოს სიყვარულით, რომელიც ჩვენი ქვეყნის ისტორიაში არაერთ ოქროს ხანას დაუდგებს სათავეს. ილიას საქართველო ვართ აქ! დღევანდელი დღე, ჩვენი ანგეო არის მისი კვალი. ჩვენ ვართ მისი გზის გამგებლები და ივერია იზრუნებს ჩვენი, ყველას ხელით ერთად“, – განაცხადა პარლამენტის თავმჯდომარემ.

ილია ჭავჭავაძის დაბადების 187-ე წლისთავთან დაკავშირებით ყვარელში ტრადიციული სახალხო ზეიმი გაიმართა, რომელსაც პარლამენტის თავმჯდომარე შალვა პაპუაშვილი და განათლების, მეცნიერებისა და ახალგაზრდობის მინისტრი ალექსანდრე ნულაძე ესწრებოდნენ.

„ილიაობა 2024“-თან დაკავშირებით გამართულ ღონისძიებაზე მინისტრი დამსწრე საზოგადოების, მათ შორის ყვარლის მუნიციპალიტეტის წარმომადგენელი მოსწავლეებისა და მასწავლებლების, წინაშე სიტყვით წარდგა და ილია ჭავჭავაძის განსაკუთრებული ღვაწლის შესახებ ისაუბრა.

ალექსანდრე ნულაძე: „მ როგორც მნიშვნელოვანი თარიღია ყველა ქართველისთვის, ყველა პატრიოტისთვის. დღეს აღვნიშნავთ ჩვენი ქვეყნის ისტორიაში ერთ-ერთ უდიდეს მოღვაწის, ილია ჭავჭავაძის დაბადებიდან 187-ე წელს. განუზომელია ილია ჭავჭავაძის ღვაწლი ქართული ეროვნული ცნობიერების ჩამოყალიბებაში. განსაკვირვებელია მისი მოღვაწეობის დიპლომატიკა – პოეზია, პროზა, კრიტიკა, ლიტერატურის ისტორია, პუბლიცისტიკა, სოციოლოგია, ეკონომიკა, სოფლის მეურნეობა, ფინანსები, სამართალი, რომელიც ერთი უნდა ჩამოითვალოს. არ დარჩენილა მნიშვნელოვანი კულტურული თუ საგანმანათლებლო ნაშრომები, რომლის ინიციატორი ან უშუალო მონაწილე ილია ჭავჭავაძე არ გახლდათ. მინდა, მივმართო ჩვენს ახალგაზრდებს, თქვენი სიბავშვით, წინსვლა და ცოდნის წადილი ის ილიანული გზა არის, რომლითაც ჩვენი სამშობლოს მშვიდობიანი, წარმატებული და დოვლათით სავსე მომავალი შენდება. ძვირფასო მოსწავლეებო, თქვენ ხართ საქართველოს ხელმძღვანელი დღე და მომავალი. შესაბამისად, ჩვენ ძალისხმევას არ დავიშურებთ, რომ მიიღოთ ხარისხიანი განათლება და თქვენი ცოდნა ისევე სამშობლოს კეთილდღეობას მოახმაროთ.“

... ჩვენ კალისხმევას არ დავიშურებთ, რომ მიიღოთ ხარისხიანი განათლება და თქვენი ცოდნა ისევე სამშობლოს კეთილდღეობას მოახმაროთ



ილია ჭავჭავაძის დაბადების 187-ე წლისთავთან დაკავშირებით ყვარელში ტრადიციული სახალხო ზეიმი გაიმართა, რომელსაც საქართველოს პრემიერ-მინისტრი ირაკლი კობახიძე, პარლამენტის თავმჯდომარე შალვა პაპუაშვილი და განათლების, მეცნიერებისა და ახალგაზრდობის მინისტრი ალექსანდრე ნულაძე ესწრებოდნენ.

„ილიაობა 2024“-თან დაკავშირებით გამართულ ღონისძიებაზე მინისტრი დამსწრე საზოგადოების, მათ შორის ყვარლის მუნიციპალიტეტის წარმომადგენელი მოსწავლეებისა და მასწავლებლების, წინაშე სიტყვით წარდგა და ილია ჭავჭავაძის განსაკუთრებული ღვაწლის შესახებ ისაუბრა.

ალექსანდრე ნულაძე: „მ როგორც მნიშვნელოვანი თარიღია ყველა ქართველისთვის, ყველა პატრიოტისთვის. დღეს აღვნიშნავთ ჩვენი ქვეყნის ისტორიაში ერთ-ერთ უდიდეს მოღვაწის, ილია ჭავჭავაძის დაბადებიდან 187-ე წელს. განუზომელია ილია ჭავჭავაძის ღვაწლი ქართული ეროვნული ცნობიერების ჩამოყალიბებაში. განსაკვირვებელია მისი მოღვაწეობის დიპლომატიკა – პოეზია, პროზა, კრიტიკა, ლიტერატურის ისტორია, პუბლიცისტიკა, სოციოლოგია, ეკონომიკა, სოფლის მეურნეობა, ფინანსები, სამართალი, რომელიც ერთი უნდა ჩამოითვალოს. არ დარჩენილა მნიშვნელოვანი კულტურული თუ საგანმანათლებლო ნაშრომები, რომლის ინიციატორი ან უშუალო მონაწილე ილია ჭავჭავაძე არ გახლდათ. მინდა, მივმართო ჩვენს ახალგაზრდებს, თქვენი სიბავშვით, წინსვლა და ცოდნის წადილი ის ილიანული გზა არის, რომლითაც ჩვენი სამშობლოს მშვიდობიანი, წარმატებული და დოვლათით სავსე მომავალი შენდება. ძვირფასო მოსწავლეებო, თქვენ ხართ საქართველოს ხელმძღვანელი დღე და მომავალი. შესაბამისად, ჩვენ ძალისხმევას არ დავიშურებთ, რომ მიიღოთ ხარისხიანი განათლება და თქვენი ცოდნა ისევე სამშობლოს კეთილდღეობას მოახმაროთ.“

გილოცავთ, გიორგობის პრეზენტაციის დღესასწაულს!



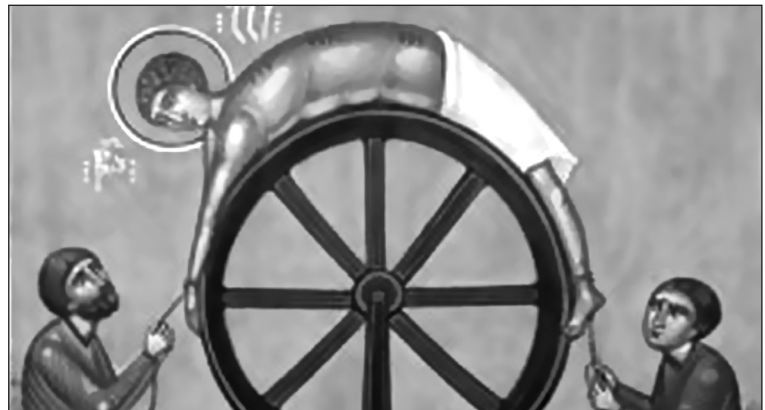
ცრემლიანი ქალიშვილი და ტირილის მიზეზი ჰქონდა. ქალმა სთხოვასწრაფად გასცლოდა ამ სამშობლოდან, მაგრამ წმინდა გიორგიმ მტკიცედ განუცხადა, რომ იგი მაინც არ მიატოვებდა, თუნდაც ეს სიცოცხლის ფასად დაჯდომოდა. მაშინ ქალმა მოუთხოვა თავისი გაცხოველებული სისხელი. წმინდა გიორგიმ დაამტკიცა იგი და უთხრა, რომ ჭეშმარიტი ღმერთის სახელით იხსნიდა მას. მან მაცხოვრის მიმართ აღვლინა ცელი და ადამიანის გაცოცხლება მოსთხოვეს. წმინდა გიორგიმ ილოცა და მართლა გააცოცხლა ადამიანი, რომელიც ქრისტეს მოსვლამდე ცხოვრობდა. ამ დიდებულმა სასწაულმაც მრავალი ქრისტიანი შეჰმატა ეკლესიას, თუმცა ბევრი მათგანი წამებით მოკვდა. ქურუმებმა ველარაფერი გაანყვეს წმინდა გიორგის წინააღმდეგ, ამიტომ დიოკლეტიანეს მისი მოკვლა სთხოვეს. მეფემ წმინდა გიორგის და აღუქსანდრია დედოფლის სიკვდილით დასჯა ბრძანა. წმინდა გიორგის თავი მოჰკვეთეს, ხოლო აღუქსანდრია ილოცა და უმჯავილოდ განუტყვეა სული.

306 იყო წმინდა გიორგი და რატომ ვხეივით გიორგობას საქართველოში

23 ნოემბერს, საქართველოს მართლმადიდებლური ეკლესია წმინდა დიდმოწამე გიორგის ხსენების დღეს აღნიშნავს. გიორგობა წელიწადში ორჯერ – 23 აპრილს (ახ. სტილით 6 მაისი) და 10 ნოემბერს (ახ. სტილით 23 ნოემბერი) აღინიშნება. 6 მაისს ეკლესია წმინდანის აღსრულების დღეს აღნიშნავს, 23 ნოემბერს კი – ბორბალზე წამების დღეს. ეს უკანასკნელი მხოლოდ საქართველოში აღინიშნება.

იგი სამი დღე იმყოფებოდა ასეთ მდგომარეობაში, მაგრამ ამ განსაცდელსაც უფნებლად გადაურჩა. მაშინ ლურსმნებგაყრილი ფეხსაცმელებით სირბილი აიძულეს და თან სასტიკად გამოლტეს. ესეც არ იკმარეს, წლების წინ გარდაცვლილი ადამიანის გაცოცხლება მოსთხოვეს. წმინდა გიორგიმ ილოცა და მართლა გააცოცხლა ადამიანი, რომელიც ქრისტეს მოსვლამდე ცხოვრობდა. ამ დიდებულმა სასწაულმაც მრავალი ქრისტიანი შეჰმატა ეკლესიას, თუმცა ბევრი მათგანი წამებით მოკვდა. ქურუმებმა ველარაფერი გაანყვეს წმინდა გიორგის წინააღმდეგ, ამიტომ დიოკლეტიანეს მისი მოკვლა სთხოვეს. მეფემ წმინდა გიორგის და აღუქსანდრია დედოფლის სიკვდილით დასჯა ბრძანა. წმინდა გიორგის თავი მოჰკვეთეს, ხოლო აღუქსანდრია ილოცა და უმჯავილოდ განუტყვეა სული.

წმინდა გიორგის და აღუქსანდრია დედოფლის სიკვდილით დასჯა ბრძანა. წმინდა გიორგის თავი მოჰკვეთეს, ხოლო აღუქსანდრია ილოცა და უმჯავილოდ განუტყვეა სული.



წმინდა გიორგის და აღუქსანდრია დედოფლის სიკვდილით დასჯა ბრძანა. წმინდა გიორგის თავი მოჰკვეთეს, ხოლო აღუქსანდრია ილოცა და უმჯავილოდ განუტყვეა სული.

წმინდა გიორგის და აღუქსანდრია დედოფლის სიკვდილით დასჯა ბრძანა. წმინდა გიორგის თავი მოჰკვეთეს, ხოლო აღუქსანდრია ილოცა და უმჯავილოდ განუტყვეა სული.

გიორგობა საქართველოში

წმინდა გიორგის კულტი საქართველოში IV საუკუნიდან იღებს სათავეს და ეს შემთხვევითობა სულ არ არის. ქრისტიან წმინდანთა შორის მას განსაკუთრებული ადგილი უკავია. ამას მოწმობს საქართველოში ეკლესიების უმეტესი ნაწილი, რომელიც წმინდა გიორგის სახელზეა აგებული. როგორც ვახუშტი ბატონიშვილი აღნიშნავს, „არ არსებობს ბორცვი და მალაი გორა, რომელზეც არ იდგეს წმ. გიორგის ეკლესია“. ეს ტაძრები აგებულია ქალაქებში, სოფლებში, კლდეებზე, მთის მწვერვალებსა და რთულად მისასვლელ ადგილებში. ეკლესიები წმინდა გიორგის ცხოვრებისა და სასწაულების გამოხატულებად აღიქმებიან. დიდმოწამის მიმართ ძლიერი თაყვანისცემა ერში ფართოდ გავრცელებული სახელით – გიორგობა ცნობილია.

კაბადოკიელი მესხი იყო, ხოლო წმინდა არსენ იყალთოელის მოწმობით, საქართველოს განმანათლებელი წმინდა ნინო დიდმოწამის ბიძაშვილი გახლდათ. წმინდა გიორგი III საუკუნის მეორე ნახევარში, დაახლოებით 275 წელს, მდიდარ ქრისტიანულ ოჯახში დაიბადა. რომის ლაშქარს ახალგაზრდა შეუერთდა და თავი განსაკუთრებული სიმამაცით გამოიჩინა. რომის იმპერატორ დიოკლეტიანეს მმართველობის დროს ის მხედართმთავარი გახდა. დიოკლეტიანემ თავისი განმეებლობის ბოლო წლებში სასტიკი ბრძოლა გამოუცხადა ქრისტიანობას. ბოლო ვინც მეფის განაჩენს შეენიშნა დიდებულად, სიკვდილით დასჯიდნენ. მას შემდეგ, რაც ქრისტიანებზე დევნა დაიწყო, წმინდა გიორგი იმპერატორს განუდგა. ამის შემდეგ, კერძოთაყვანისცემელმა რომის იმპერატორმა დააპატიმრა და სიკვდილით დასჯა.



წმინდა გიორგი ეკლესიის ისტორიაში შევიდა როგორც ძველმოცილი, ზეციური მხედარი. იგი ითვლება მხედართა, მისწრაფებულთა, მწყემსთა და მოგზაურთა მფარველად. მას ევედრებიან, აგრეთვე, დემონური ძალებისგან დახსნისათვის.

წმინდა გიორგი ეკლესიის ისტორიაში შევიდა როგორც ძველმოცილი, ზეციური მხედარი. იგი ითვლება მხედართა, მისწრაფებულთა, მწყემსთა და მოგზაურთა მფარველად. მას ევედრებიან, აგრეთვე, დემონური ძალებისგან დახსნისათვის.

როგორ აღინიშნება გიორგობა საქართველოში ახლა და ძველად?

ჩვენს ქვეყანაში, სხვა მართლმადიდებელი ქვეყნებისგან განსხვავებით, წმინდა გიორგის ხსენების დღე წელიწადში ორჯერ აღინიშნება – 23 ნოემბერსა და 6 მაისს. ნოემბრის გიორგობა, რომლის თარიღიც სულ მალე ახლოვდება, წმინდანის ბორბალზე წამების დღეა და მართლმადიდებელ სამყაროში მხოლოდ საქართველოში აღინიშნება. ამ დღეს ყველა მოქმედ ტაძარსა და მონასტერში დიდმოწამის სახელზე წირვა-ლოცვა აღევლინება. სვეტიცხოველში კი, ყოველწლიურად, დღესასწაულთან დაკავშირებით დიდი საზეიმო ლიტურგია ტარდება.

წმინდა გიორგის თაყვანისცემა საქართველოში

წმინდა გიორგის თაყვანისცემა საქართველოში მე-4 საუკუნის დასაწყისში იწყება. ძველი დროიდანვე საქართველოს, წმინდა გიორგის ქვეყანას, გეორგიას უწოდებდნენ. არსენ იყალთოელის მოწმობით, წმინდა ნინო – საქართველოს განმანათლებელი – დიდმოწამის ბიძაშვილი იყო და ქართველმა ერმა მისგან შეიტყო წმინდა გიორგის სახელი. წმინდა გიორგის თაყვანისცემა საქართველოში არსებობს უძველესი დროიდან. წმინდა გიორგის თაყვანისცემა საქართველოში არსებობს უძველესი დროიდან. წმინდა გიორგის თაყვანისცემა საქართველოში არსებობს უძველესი დროიდან.

სად მდებარეობს წმინდა გიორგის საფლავი



წმინდა გიორგის საფლავი მდებარეობს წმინდა მინაზე, წამების შემდეგ იგი დაკრძალულია ქალაქ ლოდში (ისრაელი, თელ-ავივიდან სამხრეთ-აღმოსავლეთით). მეოთხე საუკუნეში საფლავზე ბიზანტიური ტაძარი აიგო, მაგრამ შემდეგ საუკუნეში, სპარსების შემოსევის შემდეგ, ეს ტაძარი დაინგრა. მეთერთმეტე საუკუნეში ბიზანტიური ეკლესიის ნარჩენებზე აშენდა ახალი ტაძარი ჯვაროსნების მიერ, მაგრამ ეს ტაძარიც ასევე მეცამეტე საუკუნეში დაინგრა ბოლომდე და მის ადგილზე ააშენეს მეჩეთი, რომელიც დღესდღეობითაც ითვლება მთავარ მეჩეთად ლოდში. მიუხედავად ამისა, 1871 წელს თავიდან აშენდა ახალი მართლმადიდებლური ტაძარი წმინდა გიორგის საფლავზე. ამ ეკლესიაში მდებარეობს წმინდა გიორგის საფლავი.

წმინდა გიორგის თაყვანისცემა საქართველოში არსებობს უძველესი დროიდან. წმინდა გიორგის თაყვანისცემა საქართველოში არსებობს უძველესი დროიდან.

წყარო: karibche.ge

მეამაყება, რომ ქართველი ვარ!

ყველა ქართველმა უნდა იცოდეს

დასაწყისი იხ. წინა ნომერი

ცნობილი ქართველი დრამატურგი და თეატრის მოღვაწე გიორგი ერისთავი პირველი ქართული სალიტერატურო ჟურნალ „ციკოსის“ დამაარსებელი და რედაქტორია (1852-53). გიორგი ერისთავმა ასევე ერთ-ერთმა პირველმა დაუდო სათავე ქართულ კრიტიკულ რელიეზმს, მტკიცე საფუძველი ჩაუყარა კომედიოგრაფიას, დააარსა ქართული პროფესიული თეატრი, რომელსაც თავად ხელმძღვანელობდა 1850-54 წლებში.

ქართველი მწერალი და დრამატურგი შალვა დადიანი კომედიური ჟანრის ფუძემდებელია ქართულ დრამატურგიაში. ამასთან, მას თეატრის სცენაზე განსახიერებელი აქვს 200-ზე მეტი როლი.

ქართველმა ფიზიოლოგმა ივანე თარხნიშვილმა სხვადასხვა გალიზიანების საპასუხო და ფსიქოლოგიური მოქმედების დროს ადამიანის კანში ელექტრომაგნიტური ძალები აღმოაჩინა. კანში აღმოცენებულ ამ ნელ ელექტრულ ეფექტებს მსოფლიო ლიტერატურაში „თარხნიშვილის ფენომენი“ იხსენიებენ.

ცნობილი ქართველი მწერალი და ხელოვნების დამსახურებული მოღვაწე – რეზო თაბუკაშვილი ნაყოფიერი დრამატურგიული შემოქმედების გარდა მთარგმნელობით საქმიანობასაც ეწეოდა: მან თარგმნა შექსპირის სონეტები, რომლებიც კრებულების სახით ორჯერ გამოიცა ჯერ 1968, ხოლო შემდგომ 1979 წლებში.

მეცნიერმა სამშენებლო მექანიკისა და ნაგებობათა სეისმომდებლობის დარგში – კირია ზაფრეიძემ საფუძველი ჩაუყარა მრეწველი დატვირთვის მიხედვით ნაგებობათა გაანგარიშების მეთოდსა და სეისმომდებლობის დინამიკის თეორიას; მან პირველმა დაასაბუთა სეისმომდებელი ქვის ნაგებობათა მშენებლობის შესაძლებლობა და დაამუშავა შენობათა ანტისეისმური სარტყლები.

მეათე საუკუნის სახელმწიფო და სასულიერო მოღვაწის – თორნიკე ერისთავის შეკვეთითაა გადანიჭილი ოპის ბიბლია.

ქართველი თერაპევტი სპირიდონ ვირსალაძე ტროპიკული მედიცინის ერთ-ერთი დამფუძნებელია საქართველოში. მისი თაოსნობით 1916-17 წლებში თბილისში დაარსდა ქართველი ექიმთა და ბუნებისმეტყველთა საზოგადოება, რომელმაც დიდი როლი ითამაშა თბილისის სახელმწიფო უნივერსიტეტის სამკურნალო ფაკულტეტის დაარსებაში. ვირსალაძე იყო პირველი ქართული სამედიცინო ჟურნალ „ექიმის“ რედაქტორი (მ. მიქელაძესთან ერთად).

რაფიელ ერისთავს მიჩნევენ ვოდვილის ჟანრის დამამკვიდრებლად ქართულ დრამატურგიაში.

ცნობილი ქართველი მწერალი და საზოგადო მოღვაწე რაფიელ ერისთავი 1889-96წწ. კავკასიის საცენზურო კომიტეტში ცენზორად მუშაობდა. მისმა ლექსმა „სამშობლო ხევსურისა“, რომელიც პატრიოტის ლირიკის ბრწყინვალე ნიმუშია, იმთავითვე დიდი პოპულარობა მოიპოვა და მალე სიმღერად იქცა.

მეცხრამეტე-მეოცე საუკუნეების ფოტოგრაფის დიმიტრი ერმაკოვის ფოტოკოლექცია, რომელიც თითქმის 30 000 ნეგატივისაგან შედგება, თბილისის ნახევარსაუკუნოვანი განვითარების ისტორიის თვალსაჩინო, თითქმის ქრონოლოგიურ სურათს იძლევა.

მეცხრამეტე საუკუნის მოაზროვნის, ფილოსოფოსისა და ჟურნალისტის სოლომონ დოდაშვილის განმანათლებლური იდეები დაედო საფუძვლად თერგდალეულთა მოღვაწეობას.

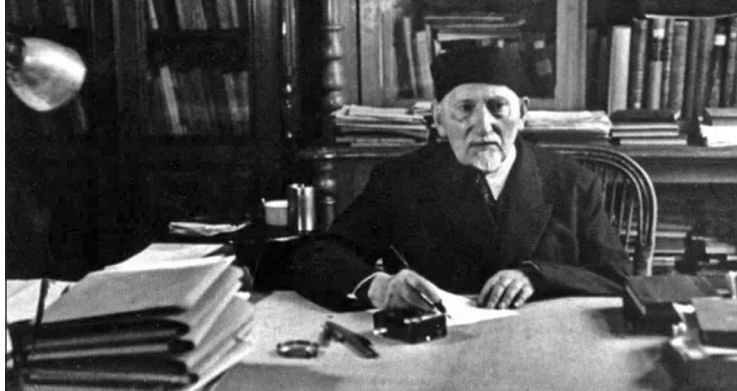
ცნობილმა ქართველმა ფილოლოგმა მიხეილ თარხნიშვილმა გამოაქვეყნა ევგენიტეტი, თებეს ნეკროპოლში აღმოჩენილი ქართული წარწერები.

ქართველი ისტორიკოსისა და საზოგადო მოღვაწის მიხეილ თამარაშვილის ფრანგულენოვან ნიგნს „საქართველოს ეკლესიის ისტორია“ (რომი, 1910) ვატიკანის სპეციალური პრემია მიენიჭა. მანვე აღმოაჩინა კრისტოფორო დე კასტელის სურათების ალბომი სიცილიაში.

სერაფიმო-ზნამენსკოეს დედათა მონასტრის დამაარსებელი სქემილემენია ფამარი (ერისქალაქში თამარ მარჯანიშვილი) დიდი ქართველი რეჟისორის – კოტე მარჯანიშვილის უფროსი და იყო. ბოლშევიკურმა მთავრობამ იგი დააპატიმრა და ირკუტსკის ოლქში ხუთი წლით გადაასახლა.

1981 წლის 13 მაისს უეფას თავის მფლობელთა თასის გათამაშებაზე, მატჩის დამთავრებამდე 3 წუთით ადრე, ვიტალი დარასელიას გოლის წყალობით თბილისის „დინამო“ დაამარცხა იენას (გერმანიის დემოკრატიული რესპუბლიკა) „კარლ ცაისი“ და გახდა უეფას თასების მფლობელთა თასის მფლობელი.

მეთერთმეტე საუკუნის ფილოლოგმა და ფილოსოფოსმა ევრემ მცირე



რემ შექმნა ქართული ფილოსოფიური ტერმინოლოგია – მის მიერ შემოღებული ბევრი ფილოსოფიური ტერმინი დღესაც გამოიყენება.

თქმულების თანახმად, გელათის მშენებარე ტაძრიდან გადმოვარდნილი, მძიმედ დაზარალებული დაიბრუნებულს სამასხუთმა აქიშბა ვერაფერი უშველა, მხოლოდ სამასმეექვსე მკურნალმა, გვარად ავსტანდამემ შეძლო მეფის გადარჩენა – მან თორმეტი ფურ-ირმის ნანველ რქები ჩააწვინა სიკვდილის პირას მყოფი მეფე.

დავით აღმაშენებლის დროს ქართული ენა მთელ კავკასიაში დომინანტური იყო. სახელმწიფო ენა – ქართული უნდა სცოდნოდნენ ყველას – ქართველსაც და არაქართველსაც.

დავით აღმაშენებელი თავისი დროის დიდი მწიგნობარი იყო – იცოდა იმდროინდელი მსოფლიო ლიტერატურა: საეროც და სასულიეროც. როგორც ისლამის დიდებული მცოდნე, განსაზღვრულ მდინარეებს ეწოდებოდა ნარმომავლობაზე ეკამათებოდა.

დავით აღმაშენებელმა გელათის ტაძრის ანსამბლში ააგო ქსენონი – სამკურნალო-საავადმყოფო, სადაც თვითონ მიდიოდა ავადმყოფთა მოსახსნელებლად.

მეფე მირიანი, მეთერთმეტე საუკუნის ისტორიკოსის – ლეონტი მროველის მიხედვით, სპარსეთის მეფე ხოსრო სასანიდის ვაჟი იყო. იგი ქართველმა დიდებულებმა მოიწვიეს ქართლის სამეფო ტახტზე და ცოლად შერთეს უძველესი და დიდებული ქართლის მეფე სვანაგურის ერთადერთი ასული – ფარნავაზიანთა უკანასკნელი წარმომადგენელი, რომელიც მალე გარდაიცვალა. მირიანის მეორე ცოლი – დედოფალი ნანა კი პონტიური ზერბენი იყო.

ბასიანის ბრძოლის დროს ტყვედ ჩავარდნილი ერზინკის ამირა თამარ მეფემ ცხენის ნალში გაცავლა. 1195 წელს შამქორის ბრძოლაში გამარჯვების აღსანიშნავად გამართულ აღლუმზე გამარჯვებულმა ქართველებმა გამოატარეს 12 000 ტყვე-მუსლიმი, 40 ავაზა, 20 000 ცხენი, 7 000 ჯორი, 15 000 აქლემი, ურიცხვი ლარი, ოქრო, ვერცხლი, თვალ-მარგალიტი და მუსლიმთა სამომავლო მშობელი. ხალიფას დროს ძვირფასეულობასთან ერთად თამარ მეფემ ხახულის ტაძარს მესწირა.

დავით სოსლანსა და ლამა-გიორგის თამარის ხელთ მოქარვული სამოსი ეცვათ.

თამარ მეფის დროს არც სიკვდილით, არც სხეულის დასახიჩრებით არავინ დასჯილა.

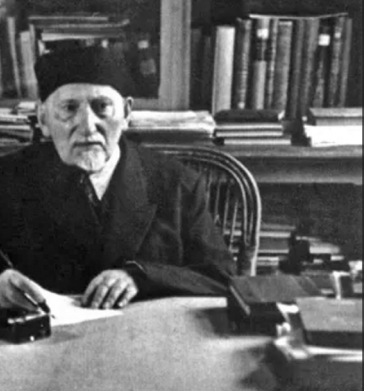
თამარ მეფის დროს ქრისტიანთაგან მხოლოდ ქართველებს შეეძლოთ იერუსალიმში გაშლილი დროშებით შესვლა.

დავით სოსლანის გარდაცვალების შემდეგ თამარ მეფემ 12 წლის უფლისწული – ლამა-გიორგი თანამოსაყდრედ დაისვა. ლამას სარდლობით ქართველებმა დალაშქრეს ირანი, ავღანეთი და მაღნიეს ინდოეთამდე, მაგრამ იმდენი ნადავლი დაუგროვდათ, უკან გამობრუნდნენ.

მთავარეპისკოპოსმა მიქაელმა ვახტანგ გორგასალს ქრისტიანობის ღალატი დასწამა, დაწყევლა და განრისხებულმა ხის ქოშით კბილი ჩაუმტვრია, როცა მეფე მის ფეხს უნდა მიხვეოდა.

ვახტანგ გორგასალს სპარსელებმა დედამ სპარსული სახელი – ვარანგავსრო-თანგ (ქართულად ვახტანგი) დაარქვეს.

ლევენდის მიხედვით, ვახტანგ გორგასალი სიმაღლით 2. 40 სმ. იყო.



ოთარ თათაქიშვილი საქართველოს სსრ სახელმწიფო პინის ავტორია (1945).

მეცნიერული მენაობის ერთ-ერთმა ფუძემდებელმა საქართველოში ივანე თიანაძემ ნ. კახიანიან და გ. მუსაძესთან ერთად საქართველოში პირველმა გააკეთა ხელოვნური საშობი შექმნის ოპერაცია. მის მიერ შემუშავებულ მეთოდს, საშობილო-საპრობიო ატობიური სისხლდენის წინააღმდეგ, დღესაც ფართოდ იყენებენ სამედიცინო პრაქტიკაში. გ. ლამბარაშვილთან ერთად მან ასევე პირველად გამოიყენა რენტგენის სხივები მენაობაში.

ილია ზაქაიძის მიერ როსტომ საგინაშვილთან ერთად შესრულებული სიმღერა „ჩაკრულო“ 1977 წელს „ნასამ“ კოსმოსში გაგზავნა.

1819 წლის იმერეთის აჯანყების დროს დაპატიმრებულმა ღირსმა ეფთიმე გაენათელმა რუსეთის იმპერატორ ალექსანდრესთან შეხვედრისას იმპერატორს ახალი წერონი უწოდა და უშიშრად ამხილა იგი საქართველოს ეკლესიისა და ქართველი ერისათვის თავისუფლების წართმევამ.

1819 წლის იმერეთის აჯანყების დროს მიტროპოლიტ დოსითეოს ქუთათის, როგორც აჯანყების ერთ-ერთი მეთავეს, რუსეთის ხელისუფლებმა სასტიკად გაუსწორდა – მას და ეფთიმე გაენათელს თავებზე ტომრები ჩამოაცვეს და მათარბების ცემით წაიყვანეს.

ერეკლე მეორეს ცხედარს 20 ათასი ქართველი მიაცილებდა თელავიდან მცხეთამდე, მათ შორის ათი ათასი ცხენოსანი თავდაპირველი, მაშინ, როცა მეფემ ხუთი ათასი კაციც კი ვერ შეკრიბა კრწანისის ომში!

1766 წელს პორტუგალიის დედაქალაქ ლისაბონში გამოქვეყნდა ორი ბროშურა ერეკლე მეორეს ცხოვრებასა და მოღვაწეობაზე.

ერეკლე მეორეს ქება-დიდება შესხა გამომწვევითა და გერმანულმა მწერალმა ლესინგმა პიესაში „მინა ფონ ბარნჰელმი“, ანუ „ჯარისკაცის ბედნიერება“.

ერეკლე მეორემ სცადა სახელმწიფო მმართველობა ცალკეული უწყებების მიხედვით დაენაწილებინა: „საგარეო საქმეთა“, „სახელმწიფო შემოსავლისა“ და „სამხედრო საქმეთა“ დარგებად. კომუნისტური მთვრობის შიშით წმიდა ექვთიმე აღმსარებელმა (ესტატე კერესელიძე) ერთი ურემი ხელნაწერები, 5532 ძველი ქართული საგალობელი, ქუთაისიდან მცხეთაში მარტომარტომ გადამიტანა და სვეტიცხოვლის ტაძარში გადაამალა.

1918 წელს წმიდა ექვთიმე აღმსარებელმა (ესტატე კერესელიძე) პირველმა დასტავა დამოუკიდებელი საქართველოს სახელმწიფო პინი.

„მესროლეთ, მე ვარ საქართველო!“

„მესროლეთ, მე ვარ საქართველო!“ – შუქისა ბერმა გაბრიელმა (ურგებაძე) ზუგდიდში საბრძოლველად მიმავალ, სამოქალაქო ომში ჩართულ ქართველებს, ისინი და მათი ლიდერი (ჯაბა იოსელიანი) ტაძრიდან გაყარა, ვითარც „მოღრიალე ლომმა“. ერთხელ, იმ პერიოდში, სამთავროში მალაღი იერარქი მობრძანდა. მამა გაბრიელმა იქ მყოფებს უთხრა, ფეხი არ მოიცვალოთ, თვითონ კი სენაკში „მოსასვენებლად“ შევიდა. როცა იერარქმა ტაძარი მოილოცა და გარეთ გამოვიდა, სენაკის კარიც გაიღო. მამა გაბრიელი გამოვიდა, დიონჯემოყრილი წამოვიდა და კიბის თავში დადგა და გვერდულად, ცალი თვალთ გახედა ტაძრიდან გამოსულ, კიბესთან მომდგარი იერარქს. მერე თვალთ თვალში გაუყარა... ის იყო მკაცრი და სამშენილო! ეს პიროვნება უეცრად მოიხარა, თითქოს უცებ დააპატარავდა და შემოფოთულ-შემინებული მანქანაში სასწრაფოდ ჩაჯდა, მანქანაც მყისვე დაიძრა და ეზო დატოვა. ამის მოწმემ მამა გაბრიელს გაოცებულმა ჰკითხა: – მამა გაბრიელ, როგორ შეეძინა თქვენი? მამა გაბრიელი მოტრიალდა, ზეცად ხელები



ალაპყრო და თქვა: – ჩემი არა, ღმერთის“. ერთი სულიერი შვილი ყვეზოდა, რომ მამა გაბრიელის სენაკში, ჯვარცმის ფერხითი, პირდაღებული ლომის სურათი იყო. ჰკითხა, ეს რას ნიშნავსო. გაბრიელ ბერმა პირველად გადისახა, ფეხზე წამოდგა და წარმოთქვა: – მართალი კაცი ქრისტეს წინაშე როგორც პირდაღებული ლომი, ისე დგას. მას არ ეშინია ღმერთის, იმიტომ, რომ იცის, რომ მართალია. ღმერთს უყვარს ასეთი კაცი. იგი ქრისტეს ძმა არის, მას, როგორც ტოლსა და სწორს, უფალი ისე უყურებს. ჯერ არიან მონანი უფლისა, შვილი უფლისანი და მძანი უფლისანი“.

იერუსალიმის ჯვრის მონასტრის სქიმონაზონი იოაკიმე საქართველოზე

... ქრისტეობამდე 400 წლით ადრე საქართველოში დამკვიდრა ადგილი იმ დროის მთავარმა სინინდემ – ელია წინასწარმეტყველის... .. სწორედ საქართველოში და სწორედ სვეტიცხოველში, სადაც ის დღემდეა.

ეს უდიდესი ძალა, შემდგომ მოდის ქრისტეს კვართი, შემდეგ ლურსმანი, რითაც დაატყდა უფალი, კიდევ – ღვთისმშობლის კვართი ზუგდიდში. ამიტომ, როცა ამდენ სინინდეს ერთად ვხვდებით,

როცა ყველაფერი აქ იკრება ერთად თავს, აღვიქვამთ, რომ ეს ქვეყანა გადარჩენის სიმაღლია!

ღმერთს სურს, რომ აქ ყველა ქართველი გაერთიანდეს, თავი მოიყაროს, სწორედ მაშინ შევიმცნებთ სწორულს.

ყველაფერი დაბრუნდება, რაზეც ვიცნობთ, რაც გვტკივს, რასაც იხოვს ერი, ჩვენი სოხუმი, ცხინვალი... იმიტომ, რომ ეს ღვთისმშობლის საგანა, და ის განუყოფელია როგორც ქრისტეს კვართი...

ყველა გვატარე უფალო უნს ჭეშმარიტ გზაზე

არ მიატოვო საქართველო, არ განარისხოთ ღვთისმშობელი. ადამიანი სადაც დაიბადება, იქ გადმოდის მასზე კურთხევა. ბოლოაქამ საქართველო გაბრწყინდება და ეს იქნება რელიგიური აღმავლობა და არა დოლარების ფრიალი, ზოგს რომ ჰგონია! გიყვარდეთ ერთმანეთი, საქართველო სიყვარულმა უნდა გადაარჩინოს. ბოლო ყამია. უფალი მოგთხოვთ ღვთისა და მოყვასის სიყვარულს, ვინც შეინარჩუნებს, ის გადარჩება...

ბერი გაბრიელი

მე ქართველი ვარ!

მე ქართველი ვარ! თითქოს მხოლოდ სამი სიტყვაა, მაგრამ ამდენ დროს ჩემთვის, როგორც ქართველისთვის ყველაფრის მომცემი და ყველაფერზე მაღლა მდგომი. მთელი ჩემი შინაგანი სამყაროს განმსაზღვრავი, მორალურ-ეთნიკური ბუნების ჩამომყალიბებელი. სწორედ ეს სამი სიტყვა ყოველივეს საწყისი ჩემში. ის მავალდებულებს ვიყო სწორედ ისეთი, როგორც ვარ! საქართველო, ქვეყანა რომელსაც მსოფლიოს რუკაზე მხოლოდ კარგად დაკვირვებულ თვალი თუ შეამჩნევს. პატარა მიწა, სადაც მოსახლეობა 4 მილიონს არ აღემატება. მაგრამ მხოლოდ ამ ქვეყანაში იბადებიან ნიჭიერნი, მაგრამ ზარმაცნი! ჩვენში ყველას პიროვნობა წყურია, განურჩევლად შესაძლებლობისა. როგორც კ. გამსახურდიას იტყვია: „მუდამ ჩვენს სიმცირეს მივსტიროდი“, თუმც არასდროს დავფიქრებულვართ იმაზე, რომ ბუნებაში რაც ცოტაა ყველაფერი უნიკალურია. და, იქნებ ჩვენც ჩვენი უნიკალურობის გამო ვართ ასე ცოტანი. ზოგი კრიტიკოსი იმასაც ამბობს, რომ ქართველ ერს დამოუკიდებლად არსებობა არ შეუძლია. ამის გამგონეს მაგონდება ერთი ტყვიანი ქართველის დაწერილი შემდეგი სიტყვები: „ქართველმა ერმა, ვაზი მხოლოდ იმიტომ კი არ შეიყვარა, რომ იგი კარგად ხარობს ჩვენში და ბევრ ნაყოფს იძლევა, არამედ ქართველმა ხალხმა მასში საკუთარი თავი ამოიკნო, რადგან ვაზს ჭეო თუ არ შეუყენე ვერ იხარებს, ხოლო თუ შეუყენე და მოუარე უმარავ ნაყოფს იძლევა“. ამიტომ ჩვენ ქრთველებმა უნდა შევძლიოთ და ჩვენი თავი სხვათა დამხმარედ არ ვაქციოთ, არამედ „ისინი“ ჩვენს ჭეოვალს გამოვიყენოთ. ჩვენ ხომ მართლაც უნიკალური ერი ვართ, ქართული

სახელმწიფოს ჩამოყალიბების დღიდან უმარავი მტერი გვეხვია ვარს, თუმც შევძელით და საკუთარი სისხლის ფასად ქართველობა და ჩვენი სახელმწიფო დღევანდლამდე მოვიტანეთ, მაშინ როცა უდიდესი იმპერიები განადგურდნენ ერთ დროს უძლიერესი და უდიდესი რომის იმპერია დაქუცმაცდა სხვადასხვა სახელმწიფოდ. და დღეს იქ მცხოვრებს ადამიანებს აღარ ესმის მამა-პაპის ენა, ერთ ჩვეულებრივ რომელსაც ლათინურად ლაპარაკი კი აღარ შეუძლია. ხოლო ჩვენ ამ დროს შევინარჩუნეთ საკუთარი ენა და ტრადიციები. რადგან ქართველობაზე ესაუბრობს არ შემოძლია ორიოდ სიტყვით არ შევძლო ჩვენ სარწმუნოებას. ქართველები ოდით-განვე მაქსიმალისტები ვართ, ერთნაირად მივისწრაფით როგორც კარგისაკენ, ისე ცუდისაკენ. ალბათ, ერთ-ერთი მიზეზი იმისა, რომ ქართველებმა ქრისტიანობა შეისისლხორცეს ალბათ ეს იყო. ან ის რომ ერთად-ერთი სარწმუნოებაა, რომელიც ასე ახლოს არის ქართულ მენტალიტეტთან და ტრადიციებთან, მაშინ როცა ევროპელი მისიონერები და რომის პაპები წინდაწინ ნაწილებით ვაჭრობდნენ, ქართველები საკუთარი მკურდით იგერიებდნენ მუსლიმთა ურდობს. და დღეს ასეთი წინაპრების შთამომავალი ქართველნი, საკუთარი უგერგოლობის გამო ბარბაროს ერად მივაჩნევთ სხვებს. ჩვენ, თითქოს უმნიშვნელო იყოს, დავივინყეთ საკუთარი ისტორია. ისიც მართალია, რომ მხოლოდ წარსულის მაგალითების მოყვანა არ კმარა. სუფრასთან მალაფარდოვანი სიტყვებით მოხსენიებული სადღეგრძელოებით ქვეყნის მომავალს ვერ შევქმნით. ჩვენ მომავლის შენება უნდა დავიწყეთ იმ საძირკველზე, რასაც წარსული ქვია!



ქართული ბოსტნეული სათბურებიდან – ასე ეწოდება სახელმწიფო თანადფინანსებით ახალ პროგრამას, რომელიც გარემოს დაცვისა და სოფლის მეურნეობის სამინისტროს ინიცირებით, სოფლის განვითარების სააგენტომ სასათბურე მეურნეობის შექმნით დაინტერესებული პირების ხელშეწყობის მიზნით დაიწყო.

სასათბურე მეურნეობის განვითარების სახელმწიფო თანადფინანსებით ახალი პროგრამა დაიწყო – ბიუჯეტი 25 მილიონი ლარია

ახალი სახელმწიფო პროგრამის ბიუჯეტი 25 მილიონ ლარს შეადგენს. უწყვეტად განმარტავენ, რომ პროგრამის მიზანია ქვეყნის მასშტაბით ერთნაირი სასოფლო-სამეურნეო კულტურების წარმოების ხელშეწყობა თანამედროვე კლიმატოინჟინერული ტექნოლოგიების დაწერვის გზით. პროგრამის ამოცანას წარმოადგენს ახალი სასათბურე მეურნეობების მოსაწყობად საჭირო ფინანსებზე ხელშეწყობით, სათბურში წარმოებული პროდუქციის მოცულობის გაზრდა, მათ შორის, არასეზონურ პერიოდში. აღნიშნული მიზნობრივობით პროგრამა ბენეფიციარმა შესაძლებელი მიიღო კომბინირებული სახის დაფინანსება, როგორც საგრანტო, ასევე პროგრამის ფარგლებში კომერციული ბანკის მიერ გაცემული კრედიტის არაუმეტეს 24 თვის საპროცენტო განაკვეთის სრული დაფინანსების სახით. კრედიტის მოცულობა უნდა შეადგენდეს არანაკლებ 50 000 ლარს და არაუმეტეს 1,000,000 ლარს, ხოლო საგრანტო დაფინანსება განისაზღვრება სესხის თანხის არაუმეტეს 30%-ით და გაიცემა ბენეფიციარის მიერ ნაკისრი ვალდებულებების სრულად შესრულების შემდეგ. ამასთან ვაჭმური დაფინანსება განისაზღვრება გაცემული სესხის თანხის არაუმეტეს 50%-ით.

პროგრამა ხელს შეუწყობს სახელმწიფოს მხრიდან განსაზღვრული თანადფინანსების გზით ახალი სათბურე ადგილების შექმნასა და სასათბურე მეურნეობების შექმნის წახალისებას. პროგრამის ფარგლებში განსაზღვრული მხარდაჭერის მექანიზმების სარგებლობის შემთხვევაში, ადგილობრივი ბენეფიციარები შეძლებენ შექმნან სასათბურე მეურნეობები და შედეგად ხელი შეეწყოს ბაზრული და ბოსტნეული კულტურების იმპორტის ჩანაცვლებას და საექსპორტო პოტენციალის გაზრდას, მათ შორის არასეზონურ პერიოდში, – ნათქვამია სამინისტროს მიერ გავრცელებულ პრესრელიზში.

ზოგადი ინფორმაცია ამითვის ვინც სათბურის აწყობას გეგმავს

საქართველოში არასეზონური ბოსტნეულის წარმოება შეუძლებელია სათბურებისა და სპეციალურად მოწყობილი კონსტრუქციების გარეშე.

სათბური საშუალებას გვაძლევს ნაკლებად ენერჯიტიკად გამოვიყენოთ ენერჯიტიკა და ხელშეწყობდეს ვარგულყოფილი მცენარეთა ზრდა-განვითარებისთვის საჭირო ყველა ფაქტორი, დაეიცვათ მცენარეები ბუნების არახელსაყრელი ზემოქმედებისგან – სეტყვა, ქარი, გვალვა, წყინეობა.

ამ მიზნიდან გამომდინარე, თანამედროვე სათბურები ალტერნატიულია სპეციალური დანადგარებით, რომელთა დახმარებითაც შესაძლებელია შექმნათ მცენარეთა განვითარებისთვის ოპტიმალური ტემპერატურა, ტენიანობა, განათება და მივიღოთ მაქსიმალური მოსავალი.

თანამედროვე სათბურების მშენებლობა საკმაოდ შრომატევადი და კაპიტალდაზოგადი საქმეა, ამიტომ ძალზე დიდი მნიშვნელობა აქვს ყველა იმ ღონისძიებას, რომელიც ხელს შეუწყობს ნაკლებ დანახარჯებით მაღალი და ხარისხიანი მოსავლის მიღებას.

ტრადიციულად, ღია გრუნტში ბოსტნეული კულტურების წარმოება წყდება არახელსაყრელი გარემო პირობების დადგომისას, ამიტომ ბაზარზე იქმნება ნედლი ბოსტნეულის დეფიციტი და მის შესავსებად მიმართავენ პროდუქციის წარმოებას სათბურებში.

სხვადასხვა ნიადაგურ-კლიმატური პირობებიდან გამომდინარე განსხვავებულია სათბურის კონსტრუქციები. მრავალგვარია სათბურის ასაგები მასალაც – რკინა, ალუმინი, ხე, მსუბუქი შენადნობები, პლასტიკური მასალები და სხვა.

მოდელიდან გამომდინარე, სათბურების პარამეტრები (სიგრძე, სიგანე, სიმაღლე) მკვეთრად განსხვავდება ერთმანეთისაგან და საკმაოდ დიდ დიაპაზონში მერყეობს – სიგრძე 10 მ-დან 75-85 მ-მდე (უფრო მეტიც, თუმცა უფრო გრძელი სათბურები არ არის მიზანშეწონილი, რადგან მათში რთულდება ჰაერის ცირკულირება), სიგანე 3-მ-დან 18 მ-მდე, სიმაღლე ცენტრში 2,5-მ-დან 6-7 მ-მდე, საყრდენ ბოძებს შორის მანძილი 1,5 მ-დან 5-7 მ-მდე.

საქართველოში უახლოეს წარსულში ფართოდ იყო გავრცელებული 810-73 პროექტის მოდელი ან მისი მოდიფიკაციები, რომლის პარამეტრები არის სიგრძე – 6,4 მ, სიგანე – 75 მ, სიმაღლე ცენტრში – 3,5 მ (ამ მოდელის ცალკეული ან მცირე ბლოკური კონსტრუქციები ახლაც გვხვდება).

გარდა ამისა, სათბურის კონსტრუქციების მნიშვნელოვანი მაჩვენებელია თოვლის დაწოლისა (55-70 კგ/მ²) და ქარის სიჩქარის (65-80 კმ/სთ) მიმართ შედეგობა.

სათბურის გადასახურად გამოიყენებენ სხვადასხვა მასალებს:

- მინა;
- სპეციალური ცელოფანი (3 ან 5-ფენიანი, რომლებიც შეიცავენ სპეციალურ კომპონენტებს);
- პოლიკარბონატი.

ყოველ მათგანს გააჩნია რიგი დადებითი და უარყოფითი მხარეები:

მინა – ხასიათდება მაღალი სინათლის გამტარობით, ქიმიური ინერტულობით, ნაკლოვანებებზე ითვისება: სიმყიფე, საგრძნობი წონა, რკინის მასალის დიდი ხარჯი, მაღალი თბოგამტარობა (K=5); სასათბურე ფირი (ცელოფანი) – სისქე 120, 150, 180, 210, 240 მკრ. ჩვენი პირობებისთვის ყველაზე მისაღები და რენტაბელია – 150-180 მკრ ცელოფანის ფირის გამოყენება. ნაკლოვანება: ხანმოკლე ექსპლუატაციის პერიოდი (3-5 წელი), მისი გაშლისა და მონტაჟისთვის საჭიროა წყნარი, თბილი ამინდი, მონტაჟისას აუცილებელია ფირის ზომიერი და თანაბარი დაჭიმვა. უპირატესობა: დაბალი ფასი, მანვე ულტრაიისფერი სხივების არეკვლის უნარი, ანტიკონდენსატური საფარველი, სითბოს დაბალი გამტარობა (K=4-4,5), მონტაჟის სიმარტივე, კულტურების მიხედვით შეუქმნადობის შეცვლის საშუალება, სინათლის გაბნევის მაღალი კოეფიციენტი (რაც ამცირებს დაზარდვლის აუცილებლობას);

პოლიკარბონატი – უპირატესობები: მაღალი მედეგობა (ორფენიანი, 6 მ სისქის უძლებს 2. 1 ჯგუფ დარტყმას, ეს ნიშნავს, 2 სმ-ის დიამეტრის სეტყვას 114 კმ/სთ სიჩქარით) მაღალი პლასტიკურობა და სიმტკიცე, დაბალი წონა და შესაბამისად კონსტრუქციის ნაკლები ხარჯი, დაბალი სითბოგამტარობა (K=2-2,5), ექსპლუატაციის ხანგრძლივი პერიოდი (15-25 წელი). შედარებითი ნაკლოვანება – მაღალი ფასი.

ზოგადად სათბურები იყოფა ორ ჯგუფად – ერთსექციანი და ბლოკური. ორივეს გააჩნია რიგი უპირატესობანი და ნაკლოვანებები.

სოფლის მეურნეობის მონიშნულ ქვეყნებში საწარმოო მიზნებისთვის იყენებენ ბლოკურ სათბურებს. ერთსექციანი (თალური ან ტრაპეციისებური) სათბურებიდან უფრო მეტადაა გავრცელებული ანგარული ტიპის მინით, პოლიეთილენის ფირით ან პოლიკარბონატი გადახურული სათბურები.

მათში განათება გაცილებით მაღალია, ვიდრე ბლოკურ სათბურებში. თუმცა სითბოს დანაკარგები ანგარულ სათბურებში მეტია, გარდა ამისა დაზარდვლის თავიდან აცილების მიზნით მათ გარკვეული მანძილი ამორეზენ ერთმანეთს, რისთვისაც საჭიროა მეტი სამშენებლო ფართობი.

ბლოკურ სათბურებში შედარებით შემცირებულია სითბოს დანაკარგები, შესაძლებელია მექანიზაციის გამოყენება (რაც საგრძნობლად ამცირებს შრომის დანახარჯებს) და მიკროკლიმატის ავტომატური რეგულირება.

სათბურის თავსახურის ოპტიმალური დახრის კუთხედ მიღებულია 25-300. უფრო მეტი დახრის შემთხვევაში ხდება შხის სხივების დიდი არეკვლა.

სათბურის ნორმალური ფუნქციონირების აუცილებელი ფაქტორებია:

ვენტილაციის შესაძლებლობა

ნებისმიერი სათბურის ნორმალური ფუნქციონირების აუცილებელი ნიშანია ვენტილაციის შესაძლებლობა. მას მიმართავენ სათბურებიდან ზედმეტი ტენიანობა და გადახურებული ჰაერის მოსაცილებლად.

ვენტილაციას ახდენენ სათბურის ჭერზე და გვერდებზე განლაგებული ფრამუგებით (ბუნებრივი ვენტილაცია). საუკეთესო შედეგი მიიღწევა გვერდითი და ზედა ფრამუგების ერთდროული გახსნით, რადგან გვერდითი ფრამუგები გვეცლინება ჰაერის შედინების წყაროდ, ხოლო ჭერში განლაგებული კი – ემსახურება ჰაერის გადინებას.

სადრენაჟო სისტემა

სათბურების ფუნქციონირების აუცილებელ ნაწილს წარმოადგენს სადრენაჟო სისტემა, რომელიც აუზღოვებს ნიადაგის, წყლისა და ჰაერის რეჟიმს, ხელს უწყობს სათბურიდან ჭარბი წყლის მოშორებას.

სათბურის გაკეთებამდე ნიადაგი ალაგებენ დახვერტილი მდგომარეობაში, რომელიც უზრუნველყოფს ნიადაგის, წყლისა და ჰაერის რეჟიმს, ხელს უწყობს სათბურიდან ჭარბი წყლის მოშორებას.

ნალექები, რომლებიც მოდის ბლოკური სათბურების მთლიან ფართობზე, გაედინება სპეციალური სადინარებით, მათი დახრის კუთხე 30-ია და ცენტრიდან მიედინება კონსტრუქციის ორივე ბოლოსკენ.

სათბურის გათბობა

სათბურებში ბოსტნეულის წარმოებისას, გათბობის უზრუნველყოფა ის ფაქტი, რომ დანახარჯების 50-65 % მოდის სათბურის გათბობაზე.

სათბურის გათბობის ხარჯები დამოკიდებულია უამრავ ფაქტორზე – თვით სათბურის კონსტრუქციაზე, საფარველ მასალაზე, გარემო კლიმატურ პირობებზე, სანვარ მასალაზე და ა. შ.

სათბურებისთვის დახარჯულ სითბური ენერჯია გამოითვლება ფორმულით:

$$W = S \times H \times (T_{შიდა} - T_{გარე}) \times K.$$

W – საჭირო სითბოს რაოდენობა კალორიებში; S – სითბოს გამცემი ზედაპირის ფართობი მ²-ში; H – გათბობის ხანგრძლივობა საათებში;

T შიდა – საჭირო ტემპერატურა სათბურის შიგნით;

T გარე – ტემპერატურა სათბურის გარეთ;

K – სითბოს გაცემის კოეფიციენტი.

1000 მ³ მოცულობის სათბურში, 100C-ით ჰაერის ტემპერატურის ასანეად საჭიროა 12000-12500 კკალ სითბო, ხოლო 40C-დან 180C-მდე სითბოს ასანეად – 180 000-200 000 კკალ.

ენერჯია მიიღება სანვარი მასალების დაწვით და იზომება კალორიებში. რაც უფრო მეტ ენერჯიას ვიღებთ ერთეული წონის ნივთიერების წინააღმდეგობით, მით მეტია კალორიები: ნახშირი 6100-6500 კკალ/კგ, მანუთი 9670 კკალ/კგ, დიზელი 10200 კკალ/კგ, ბუნებრივი გაზი 11500 კკალ/კგ.

გაბატონებული ძარბა

სათბურების დაგეგმარებისას გასათვალისწინებელია გაბატონებული ძარბის მიმართულება და სიჩქარე, თავად სათბურის კონსტრუქციის სიმაღლე, ერთ ჯერზე მოსული თოვლის და ნალექების რაოდენობა, გრუნტის წყლების სიღრმე, სარწყავი წყლის ხარისხი და ელექტრომომარაგების არსებობა. მაგისტრალური გზიდან დაშორება. დაუშვებელია სათბურის განლაგება ქარებისგან დაცული ადგილას, რადგან ძლიერი ქარები არა მარტო აცივებენ სათბურს და ზრდიან სითბოს დანაკარგებს, არამედ აზიანებენ სათბურის საფარსაც. სასათბურე მეურნეობისთვის გამოუსადეგარი აგრეთვე დატბორული და დაჭაობებული ადგილები.

მიკროკლიმატი

მიკროკლიმატი ეწოდება ცალკეულ კულტივირებულ ნაგებობაში ჰაერისა და ნიადაგის ფიზიკური პარამეტრების ერთობლიობას. მიკროკლიმატი სათბურში იქმნება ტექნოლოგიური მოწყობილობების სისტემით – გათბობა, სასუქების შეტანა, ნახშირორჟანგით გამოკვება, ხელოვნური განათება.

მათალია, დახურული გრუნტი გამოყოფილია გარემოსგან შუშით ან პოლიმერული მასალებით, მაგრამ მიკროკლიმატი მასში გარკვეულწილად არის დამოკიდებული გარემო ფაქტორებზე – შხის რადაიცა (ოპტიკური გამოსხივება), ქარის სიჩქარე და მიმართულება, ჰაერის ტემპერატურა და შეფარდებითი ტენიანობა, აგრეთვე ნალექები. ეს ყოველივე საკმაოდ ზეგავლენას ახდენს კულტივირებული ნაგებობების მიკროკლიმატზე.

თანამედროვე სათბურებში მიკროკლიმატის რეგულირების ავტომატური სისტემების საშუალო პროგრამა, მორგებულია კონკრეტული რეგიონის მეტეოროლოგიურ პარამეტრებს.

სინათლის რეჟიმი

სათბურში მცენარეთა ზრდისთვის გადაწყვეტილი მნიშვნელობა აქვს სინათლის სპექტრალურ შემადგენლობას და ინტენსივობას, აგრეთვე სინათლის დღის ხანგრძლივობას.

სათბურის ზედაპირამდე მიღწეული შხის სხივების მხოლოდ ნაწილი აღწევს სათბურში. მათ ნაწილს იჭერს სათბურის არაშეუქმნადი კონსტრუქცია, მეორე ნაწილს შხის სხივები საფარველი მასალა, ხოლო ნაწილი აირეკლება უკან, ამის შესაბამისად სათბურში შეღწეული სინათლე გაცილებით ნაკლებია, ვიდრე ღია გრუნტში.

განათების ხარისხი მნიშვნელოვნად არის დამოკიდებული საფარველი მასალის ოპტიკურ თვისებებზე. პლასტიკური მასალების შეუქმნადობა იცვლება მათი ხარისხის, სისქისა და ექსპლუატაციის ხანგრძლივობის მიხედვით.

სინათლის შეღწევადაზოგად მნიშვნელოვან ზემოქმედებას ახდენს საფარველის სიღრმე, თავსახურის დახრის კუთხე, სათბურის ორიენტაცია.

სითბური რეჟიმი

რიგი ფაქტორების (შხის რადაიცა, გათბობის მეთოდი, სათბობი დანადგარების სიმძლავრე, პლასტიკური მასალების თვისებები) გავლენის გამო, სათბურში ჰაერის ტემპერატურა მერყეობს დიდ დიაპაზონში.

სათბური რეჟიმი გვეცლინება მიკროკლიმატის უმთავრეს ფაქტორად. ყველა ბოსტნეულ მცენარეს შეესაბამება განსაზღვრული ოპტიმალური, მინიმალური და მაქსიმალური ტემპერატურა.

რეს შეესაბამება განსაზღვრული ოპტიმალური, მინიმალური და მაქსიმალური ტემპერატურა.

ნიადაგისა და ჰაერის ტენიანობა

წყალს მცენარეებში სხვადასხვა ფუნქცია აკისრია. ის მონაწილეობს პირველადი პროდუქტების წარმოქმნის სინთეზში, გვევლინება მინერალური მარილებისა და მეტაბოლიზმის პროდუქტების გამსხნელად, უზრუნველყოფს წვეთისა და ტემპერატურის რეგულაციას, ნივთიერებათა გადაადგილების საშუალებად.

აუცილებელია განვასხვავოთ მოხმარებული ანუ მცენარის მიერ შთანთქმული წყალი და მისი მოთხოვნა ნიადაგის წყლის რეჟიმზე, ე. ი. ნიადაგიდან საჭირო წყლის ათვისების უნარი.

ნიადაგში ან გრუნტში უნდა იყოს ფესვების განვითარების ოპტიმალური პირობები. დაუშვებელია ნიადაგის ხსნარის მაღალი კონცენტრაცია. თუ ის მცენარის ხსნარის კონცენტრაციაზე უფრო მაღალია, ნიადაგის საკმაოდ ტენიანობის დროსაც კი, მცენარეებს არ შეუძლიათ საკვები ნივთიერების ათვისება.

სათბურებში ერთ-ერთ მნიშვნელოვან ბიოკლიმატურ ფაქტორად გვევლინება ჰაერის ფარდობითი ტენიანობა. ტენიანობის ცვლილება მკვეთრად და დაკავშირებული ტემპერატურის ცვლილებასთან. ფარდობითი ტენიანობის ოპტიმიზაციის და დახრას მიყვარებული მანქანებისა და დაავადებების მკვეთრ განვითარებას.

ფარდობითი ტენიანობაზე დიდ გავლენას ახდენს გარეთა ჰაერის ტენიანობაც, ეს განსაკუთრებით თვალსაჩინოა განათების დროს (ოქტომბრიდან მარტ-აპრილამდე ჰაერის ტენიანობა საკმაოდ მაღალია).

მორწყვის ნორმა

გრუნტის ოპტიმალური ტენიანობა მიიღწევა მისი ნორმირებული მორწყვით. მორწყვის ნორმა განისაზღვრება წარმოებული კულტურების მიხედვით. მაგ. კიტრის ფესვთა სისტემა განლაგებულია გრუნტის ზედა ფენაში, პომიდორზე უფრო ღრმად. ამიტომ, კიტრის მორწყვის მინიმალური ნორმა შეადგენს 3-4 ლ მ²-ზე, ხოლო პომიდორისთვის – 6-8 ლ/მ².

რწყვის განსაზღვრისას ითვალისწინებენ აგრეთვე გრუნტისა და ნიადაგის თვისებებებს. მსუბუქ, ნაკლებად ტენტივად გრუნტს რწყავენ ხშირად და დაბალი ნორმებით, მძიმე და ტენტივად – იშვითად და დიდი ნორმებით.

აერირაჟი

სათბურის აერირაჟი და მისი შემადგენლობა მნიშვნელოვნად განაპირობებს მცენარის ზრდა-განვითარებას. ყველაზე მნიშვნელოვანი კომპონენტებია – თანბადი, წყლის ორთქლი და ნახშირორჟანგი.

სათბურში ჰაერის მოძრაობის სიჩქარე მნიშვნელოვანი ფაქტორია ტემპერატურასა და ტენიანობასთან ერთად. ჰაერის მოძრაობის გაძლიერება ხელს უწყობს ფოტოსინთეზის ინტენსივობას.

მორწყვა და გამოკვება

განყოფილების სისტემა მოიცავს სასუქების შეტანას გრუნტის ძირითად დაშუაგებისას და მცენარეთა ვეგეტაციის პერიოდში (გამოკვება). შესატანი სასუქების რაოდენობის დასადგენად იყენებენ ორ მეთოდს:

1) ნიადაგში საკვები ელემენტების დადგენილი ოპტიმალური ნორმებისა და რეალურ შემცველობას შორის სხვაობას;

2) დაგეგმილი მოსავლიანობის მიერ ნიადაგიდან გამოტანილი საკვები ელემენტების რაოდენობის მიხედვით, მათი ათვისების კოეფიციენტის გათვალისწინებით.

სათბურში ბოსტნეული კულტურების წარმატებული მოყვანა შესაძლებელია, მხოლოდ მცენარეთა წყლის საჭირო რაოდენობით უზრუნველყოფით მთელი ვეგეტაციის პერიოდში.

თანამედროვე სათბურები ალტერნატიულია წვეთოვანი მორწყვისა და კვების სისტემებით.



საჭირო ძვირადღირებულ საშუალებებში მნიშვნელოვანი ეკონომია გავაქვით. ალანიშნავია ის ფაქტი, რომ

სათბურში ბოსტნეული მცენარეული კულტურების მოვლა მოყვანის ხარჯებიდან 50%-ზე მეტი გასათბობ საშუალებებზე მოდის. ამიტომ აუცილებელია ენერგოდამზოგავი ტექნოლოგიების გამოყენება, როგორც რენტაბელობის აგრეთვე ეკოლოგიური თვალსაზრისით.

მსოფლიოში არსებობს რამოდენიმე ტიპის ენერგო ეფექტური სასათბურე ტექნოლოგია, რომლებიც საქართველოშიც არის გაკეთებული და წარმატებით ფუნქციონირებენ.

ენერგოეფექტური სათბურებიდან უნდა გამოვყოთ ოთხი სახის სათბური:



მარტივი და ენერგოეფექტური სათბურები

საქართველოში დახურულ გრუნტში ბოსტნეული და ბალჩეული კულტურების წარმოების მოცულობა დაჩქარებული ტემპით უნდა გაიზაროს.

ჩვენს ქვეყანაში ამის პოტენციალი არსებობს, ჩვენი ბაზარი ჩვენს მიერ აუთვისებელია და ამის შევსება იმპორტირებული პროდუქტით ხდება, ამ პრობლემის გადასაჭრელად, აუცილებელია ახალი სასათბურე ტექნოლოგიების გავრცელება და მათი ფუნქციონირების ხელშეწყობა.

სათბურები, სოფლის მეურნეობის პროდუქციის წარმოების და პროდუქციის მოვლა-მოყვანის პერიოდის გაზრდის თვალსაზრისით ერთ-ერთი მთავარი ტექნოლოგიური საშუალებაა. მსოფლიოში ბოლო 50 წლის მანძილზე სასათბურე ტექნოლოგიების გავრცელების ტემპი უფრო გაიზარდა, როგორც განვითარებულ, აგრეთვე განვითარებად ქვეყნებში, ეს განპირობებულია იმით, რომ მოთხოვნა ბოსტნეული და ბალჩეული კულტურების პროდუქციის მიმართ შემოდგომა, ზამთრის და გაზაფხულის სეზონზე გაზარდდა.

დღეს მსოფლიოში არსებული ბოლო თაობის სასათბურე ტექნოლოგიები წარმატებით ფუნქციონირებენ სხვადასხვა ქვეყნებში, თუმცა უნდა აღინიშნოს, რომ ეს ტექნოლოგიები საქართველოში არ არსებობს.

საქართველოში მცირეწიანი ფერმერისათვის ასეთი სასათბურე ტექნოლოგიების შექმნა თითქმის შეუძლებელია, ამიტომ ფერმერმა სოფლის მეურნეობის დარგის სპეციალისტის დახმარებით უნდა შეარჩოს შედარებით იაფი და ენერგოეფექტური სათბური, რომელიც უფრო რენტაბელურს გახდის პროდუქციის წარმოებას. როდესაც ფერმერს არ აქვს იმის საშუალება რომ გაათბოს სათბური, ამ შემთხვევაში მან პროდუქცია უნდა აწარმოოს იმ შეზღუდული დროის განმავლობაში რა პერიოდშიც შესაძლებელი იქნება სათბურში პროდუქციის მიღება.

გათბობის გარეშე თუ გვიანდა, რომ გავზარდოთ პროდუქციის მიღების პერიოდის ხანგრძლივობა, ამისათვის აუცილებელია ავაშენოთ მხოლოდ ენერგოეფექტური სათბური. ენერგოეფექტური სათბურებში, მარტივ სათბურთან შედარებით მნიშვნელოვანდ იზრდება პროდუქციის მიღების პერიოდის ხანგრძლივობა, გასათბობი საშუალებების გამოყენების გარეშე.

არაენერგოეფექტური, მარტივი სათბურები

არაენერგოეფექტური სათბურები მარტივი ტიპისაა, ესენი ძირითადად ერთფეროვანი სათბურებია, ასეთი ტიპის სათბურებში გვიან შემოდგომა, ზამთრის და ადრე გაზაფხულის პერიოდში პროდუქციის მოყვანა დიდ გასათბობ ხარჯებს მოითხოვს. ამ პერიოდში ძირითადი ბოსტნეული კულტურების კიტრი, პო-

მიდორი, წინაკა, ბადრიჯნის მოყვანა ნაკლებად მომგებიანია. ეს სათბურები ძირითადად უნდა ვამუშაოთ მზის თბიერებაზე და მცირე გასათბობი საშუალებების გამოყენებით. კონსტრუქციული თვალსაზრისით არაენერგოეფექტური სათბურებში შედის: ერთფეროვანი, ორფეროვანი, თაღისებური, გუმბათისებური, ბლოკის ტიპის და სხვა. ამ ტიპის სათბურებს ზამთრის პერიოდში პროდუქციის მიღების შესაძლებლობა შეზღუდული აქვთ, რადგან ამ ტიპის სათბურებს, თბოგამტარობის მაღალი მაჩვენებელი გააჩნია და ამიტომ საქართველოში ბოსტნეული კულტურების წარმოება ზემოთხსენებული დროის განმავლობაში არარენტაბელურია. ამჟამად საქართველოში მოქმედ არაენერგოეფექტური სათბურებს კიდევ ერთი მეტად საყურადღებო პრობლემა აქვს, სათბურებს მხოლოდ ორი სავენტილაციო ფარდა გააჩნია. ეს ფარდები არ არის საკმარისი, იმისათვის რომ ადრე შემოდგომაზე,

- მინისქვეშა სათბური;
- მყარკედლიანი, აგურის კედლიანი სათბური;
- ორმაგი სათბური;
- პოლიკარბონატის ორმაგი სათბური.

ოთხივე სახის სათბური ენერგოდამზოგველი სათბურების კატეგორიაში შედის, რადგანამ კატეგორიის სათბურების კონსტრუქციაში ან განლაგებაში გათვალისწინებულია სპეციფიკური ელემენტები, რომლებიც სათბურებს ენერგოეფექტურობას ანიჭებს. ამ ტიპის სათბურების გამოყენებით შეგვიძლია დავზოგოთ 40%-70% გასათბობი საშუალებები.

მინისქვეშა სათბური

ამ სათბურის ძირითადი მოცულობა, სადაც განლაგებულია მცენარეების ძირითადი სავენტილაციო ნაწილი, მინის ზედაპირის ქვემოთ მდებარეობს. მინა ზამთრის პერიოდში თბილია, სათბურში

ბაზრო ღირებულება შეადგენს დაახლოებით 200-250 ლარს 1 კვ. მ. (სურათი 4, სურათი 5).

ორმაგი (დუბლი) სათბური

ამ ტიპის სათბურის ენერგოეფექტურობა განპირობებულია თერმოსის პრინციპით. ამ სათბურში ენერგოეფექტურობას განსაზღვრავს ორმაგი კონსტრუქცია ორი სასათბურე ფირით. ანუ ასეთი ტიპის სათბური შეიძლება ასე წარვიფიქროთ სათბური სათბურში. სათბურის ორმაგი კონსტრუქცია ორი სასათბურე ფირით, სითბოსგაცემის კოეფიციენტს სერიოზულად ამცირებს და თათავისთავად სათბურის გასათბობად საჭირო ხარჯებიც მნიშვნელოვნად მცირდება.

ამ ტიპის სათბურის გაკეთება რეკომენდირებულია, როგორც აღმოსავლეთ, აგრეთვე დასავლეთ საქართველოში. ამ სათბურის გარე კონსტრუქციის სიმაღლე 3,30 მეტრია, შიდა კონსტ-

რუქციის სიმაღლე 2,90 მეტრი. სათბურის სიგანე 8 მეტრია, სათბურის სიგრძე სასურველია 50 მეტრი იყოს, თუმცა აქ შესაძლებელია ცვლილებების შეტანა. ამ ტიპის სათბურის საბაზრო ღირებულება მონტაჟის გარეშე შეადგენს 60 ლარს 1 კვ. მ. (სურათი 6, სურათი 7).

მეტრი. ამ სათბურს დამარდილობელი ფარდა გარეთა მხრიდან უნდა ქონდეს. პოლიკარბონატის ორმაგი სათბურის ენერგოეფექტურობა საკმაოდ მაღალია. ამ ტიპის სათბურს ქარის მიმართაც მაღალი გამძლეობა აქვს და რეკომენდირებულია მისი აშენება დასავლეთ და აღმოსავლეთ საქართველოს როგორც ბარის, აგრეთვე მთიან ზონაში.

პოლიკარბონატის ორმაგი სათბური სურათი 8.

პრობლემატური საკითხი დგება ხშირად ფერმერის წინაშე, თუ როდის უნდა დაიწყოს სათბურის მშენებლობა. თუ გვიანდა, რომ ადრე გაზაფხულზე სათბური გამზადებული გვექონდეს. ფერმერი ზამთარ გაზაფხულის სეზონში ამას ვერ მოასწრებს, მიზეზი ის არის, რომ სათბურის შეკეთებას, მშენებლობას დრო სჭირდება, აგრეთვე სათბურის ფირის გადაჭიმვა მხოლოდ მაღალი ჰაერის ტემპერატურის დროს კეთდება. ამიტომ ფერმერმა სამუშაო სეზონი, რომ არ დაკარგოს, სათბურის კონსტრუქციის აწყობა უნდა დაასრულოს ზაფხულის განმავლობაში, ხოლო სასათბურე ფირის გადაჭიმვა უნდა მოასწროს ზაფხულის ბოლოს ან შემოდგომის დასაწყისში.

აუცილებლობას წარმოადგენს, რომ ფერმერმა ან მენარმემ სათბურის შერჩევის წინ გაათაროს სოფლის მეურნეობის დარგის სპეციალისტთან კონსულტაცია თუ როგორი სათბური არის რეკომენდირებული კონკრეტული კონკრეტული კულტურების მოსაყვანად. ნაკვეთის შერჩევა სათბურის ასაშენებლად, მცენარეული კულტურების კონკრეტული ჯიშების/ჰიბრიდების შერჩევა სხვადასხვა ბრუნვა-მომოსაყვანად, სათბურისათვის სადრენაჟო სისტემის და ქარამრდი ნაკვებობის მოწყობა ეს ის კონკრეტული საკითხებია, რომლებიც სოფლის მეურნეობის დარგის სპეციალისტის რეკომენდაციის გარეშე ფერმერმა არ უნდა გადაწყვიტოს. პრაქტიკაში დაგვანახა, რომ საქართველოში ფერმერების მიერ თვითნებურად, სპეციალისტის რჩევების გარეშე დანაყვანილი საქმეები ხშირად კრიზისს განიცდიან ან ზარალით მთავრდება. გამომდინარე ზემოთხსენებულად მენარმემ, ფერმერმა არ უნდა დაგვეგოს და არ უნდა დაიწყოს აგრობიზნესი სოფლის მეურნეობის დარგის სპეციალისტის რჩევების და რეკომენდაციების გარეშე. დაინტერესებულ პირებს შეუძლიათ დაუკავშირდნენ სამუშაო საათებში და მიიღონ უფასო კონსულტაციები.

გარემოს დაცვისა და სოფლის მეურნეობის სამინისტრო, სოფლის მეურნეობის სამეცნიერო კვლევითი ცენტრის ბოსტნეული და ბალჩეული კულტურების კვლევის სამსახურის უფროსი სპეციალისტი:

ფრიდონ სანაია
ტელ: 577 38 72 47;
599 63 49 20



გვიან გაზაფხულზე და ზაფხულის განმავლობაში შეიქმნას მცენარეებისათვის ოპტიმალური კლიმატური პირობები. ამ დროს მცენარეები მაღალი ტემპერატურის ზეგავლენის ქვეშ იმყოფებიან და ნეგატიურად მოქმედებს მცენარეებზე, შესაბამისად პროდუქციის ხარისხზე და მოსავლიანობაზე. პრობლემის თავიდან ასაცილებლად ფერმერმა უნდა შეარჩოს ისეთი სათბური, რომელსაც გარდა ორი გვერდითი გასანიავებელი ფარდების ექნება დამატებით მესამე გასანიავებელი ფარდა სათბურის ზედა მხარეს, სათბურის მთელ სიგრძეზე. ასეთი სათბურის საბაზრო ფასი დამონტაჟების გარეშე შეადგენს დაახლოებით 44-45 ლარს 1 კვ. მ. (სურათი 1).

თუ ჩვენ ვაპირებთ გვიან შემოდგომაზე, ზამთრის პერიოდში და ადრე გაზაფხულზე ისეთი სითბოს მიმართ მომთხოვნე მცენარეული კულტურების მოყვანას როგორცაა: კიტრი, პომიდორი, წინაკა, ბადრიჯანი, ამ შემთხვევაში აუცილებლად უნდა გვექონდეს ენერგოეფექტური სათბური, რათა სათბურის გასათბობად

შემავალი მზის სხივები დამატებით ათბობს მინის ზედაპირს, ეს წარმოადგენს ამ სათბურის ენერგოეფექტურობის ერთ-ერთ მთავარ მიზეზს. მეორე მიზეზი ამ სათბურის ენერგოეფექტურობის არის ის, რომ სათბურს კონსტრუქციაში გაკეთებული აქვს სქელი საბანი, რომელსაც საღამოს სპეციალური ელექტრო ამრავი საშუალებით სათბურს გადაეფარება და დილაში სათბურის შიგნით ადვილია სტაბილური ტემპერატურის შენარჩუნება.

ამ ტიპის სათბურების გაკეთება რეკომენდირებულია მხოლოდ აღმოსავლეთ საქართველოს იმ რეგიონებში, სადაც ნიადაგის ტენიანობა 2-2.5 მეტრ სიღრმეზე მინიმალურია. ამ სათბურის სიგრძე 90-100 მეტრია, სიგანე 12 მეტრი, სათბურის სიღრმე დაქანებულ მხარეს შეადგენს 1,20-1,50 მეტრს, მინაყრილის მხარეს სათბურის სიმაღლე 5 მეტრია. ამ ტიპის სათბურის საბაზრო ფასი შეადგენს 100-130 ლარს 1 კვ. მ. (სურათი 2, სურათი 3.)

ამ სათბურის ენერგოეფექტურობის მიზეზი პირველ რიგში არის ის, რომ სათბურის მარჯვენა კედელი და სათბურის თავი დაბოლო კედელი აგურით არის აშენებული, გარედან სათბური დატყულია თბოსაიზოლაციო მასალით. დღის მანძილზე აგურის კედლები თბება სათბურში. საღამოს სათბურს გადაეფარება საბანი, რომელიც სათბურის შიგნით დღის მანძილზე აკუმულირებულ სითბოს ინახავს ხანგრძლივი დროის მანძილზე.

ამ ტიპის სათბურების გაკეთება რეკომენდირებულია, როგორც აღმოსავლეთ აგრეთვე დასავლეთ საქართველოში. მყარკედლიანი სათბურის სიგრძე 50-60 მეტრია, სიგანე 10-11 მეტრი. სამუშაო ფართის სიგანე 8,5 მეტრი, სავალი ნაწილის 1,5 მეტრი. ამ სათბურის სიმაღლე 3,6 მეტრია. ამ ტიპის სათბურის სა-

სათბურის სიმაღლე 2,90 მეტრი. სათბურის სიგანე 8 მეტრია, სათბურის სიგრძე სასურველია 50 მეტრი იყოს, თუმცა აქ შესაძლებელია ცვლილებების შეტანა. ამ ტიპის სათბურის საბაზრო ღირებულება მონტაჟის გარეშე შეადგენს 60 ლარს 1 კვ. მ. (სურათი 6, სურათი 7).

პოლიკარბონატის ორმაგი სათბური

ამ ტიპის სათბურსაც ორი კონსტრუქცია გააჩნია გარეთა კონსტრუქცია, რომელზეც პოლიკარბონატია გადაფარებული და შიგნითა კონსტრუქცია, რომელსაც მრავალმრთიანი ცვარსანინა-ალმდეგო სასათბურე ფირია გადაფარებული.

სათბური კონსტრუქციის მიხედვით სამივე მხრიდან ნიავედება, ორივე გვერდებიდან და ზევიდან. შიგნითა სასათბურე ფირი შესაძლებელია ორივე გვერდებიდან ავახოთ ან დროებით საერთოდ მოვხსნათ.

ამ ტიპის სათბურის სიგანე შესაძლებელია იყოს 8-10 მეტრი, სიმაღლე 3,70-4





მევენახე ჯანსაღ მოსავალზე ზრუნვა ზამთარში უნდა დაიწყოს

ამ შენამვლაზე დამოკიდებული, ვაზის რამდენი მანებელი გამოიზამთრებს და გაზაფხულზე შეესვენა მის ვენახს. სწორედ ამ შენამვლის ხარისხზე დამოკიდებული გაზაფხულზე ვაზის პირველი შენამვლის დროც და იმეათია, რომ ვაზს პირველი შენამვლა, ყვავილობამდე დასჭირდეს.

ჩვენს მევენახეთა უმრავლესობა კი ამ დროისათვის მესამე შენამვლას აკეთებს, რაც ეკონომიურადაც ნამდვირად და ვაზიც შხამებით იტვირთება. შედეგი კი ისაა, რომ იქ იშვიათად მიმართავენ პროფლაქტიკურ (დროის გარკვეულ შუალერში ვაზის შენამვლა) შენამვლას და ძირითადად გადასული არიან მიზნობრივ, ანუ სამკურნალო შენამვლაზე. ისინი, დიდი ხანია მუშაობენ დევიზით: „თუ ადამიანი, მხოლოდ დაავადების შემდეგ იწყებს მკურნალობას, ასე უნდა მოიქცეთ ვაზის შემთხვევაშიც, ანუ ვაზი, მხოლოდ დაავადების გამოჩენის შემთხვევაში უნდა შეინამოს“. ვაზის შენამვლისადმი ასეთი მიდგომის შედეგი კი ისაა, რომ ისინი სეზონზე 3-5 შენამვლით იმაზე უკეთეს შედეგს აღწევენ, ვიდრე ქართველი მეურნე, ვაზის 10-15-ჯერ შენამვლის დროს. აქ ისიც უნდა გავითვალისწინოთ, რომ ისინი, ასე, ათეულობით ნელია მუშაობენ და მათ ვენახებში დაავადებათა შტამები ისედაც მინიმუმამდე დაყვანილი, ასე, რომ თუ მათ ვაზს გავეყვებით, რამდენიმე წლიანი მუშაობის შემდეგ, ქართველი მევენახეც იგივე შედეგს მიიღებს.

აქ, რა თქმა უნდა, ისე არ უნდა გავივით თითქოს საქართველოში ვაზზე ამ იპერაციას საერთოდ არაფერ აკეთებს, რა თქმა უნდა, ვაზის შტამების შენამვლას საქართველოშიც მიმართავენ, მაგრამ მიმართავენ უმცირესობა და არა სათანადოდ. კერძოდ: საქართველოში ამ მიზნით ვაზს ხშირად გოგირდს აფრქვევენ და ამასაც არა სამკურნალოდ, არამედ მო-

ვალეობის მოხდის მიზნით, რადგან ვაზის შტამზე შეფრქვეული გოგირდი, შტამებს, მხოლოდ ზედა მხრიდან ეყრება და შტამების 60%-ზე მეტი დაუმუშავებელი რჩება. თუ ვაზის გოგირდით ასეთი დამუშავება 40-50 წლის წინ შედეგს იძლეოდა, დღეს, ეფექტი ნაკლებია, რადგან შეფრქვეული გოგირდი ძირითადად ძირს იყრება, ნიადაგს აბინძურებს და ნაყოფშიც ხვდება. ამ მიზნით საუკეთესო საშუალებაა მაღალი კონცენტრაციის ოზონირებული წყალი და 03-05%-იანი წყალბადის ზეფენის ხსნარი, ანუ 1 ლიტრი 50%-იანი წყალბადის ზეფენის კონცენტრატი, ისინება 100-150 ლიტრ წყალში. კარგ შედეგს იძლევა პრეპარატის ზურგზე ასაკლები აპარატი შენამვლა. ამ დროს პრეპარატის ეკონომიის მიზნით აუცილებელია აპარატი დაბლა წვევაზე აშუალოთ და მფრქვევანას ვინრო გაშლა ჰქონდეს. გახსოვდეთ მაქსიმალური შედეგი იმ შემთხვევაში მიიღწევა თუ შტამებს პრეპარატით მთლიანად დაასველებთ. ასეთივე შედეგის მიღწევა თხევადი შამპიმიკოტით შენამვლითაც მიიღწევა, მაგრამ ეს 3-4-ჯერ ძვირი დაიჯდება, ვიდრე, წყალბადის ზეფენითა და ოზონირებული წყალით შენამვლა.

ვაზის შტამების შენამვლა, რა თქმა უნდა, ტრაქტორითაც შეიძლება, მაგრამ აქ არაა გამორიცხული 25-30%-იანი ხარვეზის მიღება (პრეპარატი დაუსველებელი შტამები), ამიტომ ტექნიკით შეფრქვევის დროს ყურადღებით უნდა იყოთ, რათა ხარვეზი, რაც შეიძლება ნაკლები იყოს.

აქ, ისიც უნდა აღინიშნოს, რომ ევროპული და ამერიკული ფერმერი, მაღალი ხარისხის პრეპარატს ხმარობს, ჩვენთან შემოსული პრეპარატების აბსოლუტური უმრავლესობა კი მათ მიერ დანუზრებული, ანუ დროუდასული პრეპარატია, წინააღმდეგ შემთხვევაში ჯერ

ერთი, არ შეიძლება საქართველოში პრეპარატი ევროპაზე ნაკლები ღირდის და მეორე, გამორიცხულია, ახალი პრეპარატი შენამვლით ვაზი დაავადდეს, რადგან განსხვავებით საქართველოს იქ, ამაზე პრეპარატის მწარმოებელი და გამყიდველი, დიდ ჯარიმას იხდის.

ევროპელმა და ამერიკელმა მევენახეებმა ათობით წლის წინ დაიწყეს თანამედროვე შამპიმიკოტების ეკოლოგიურად სუფთა პრეპარატებით ჩანაცვლება. ამ მხრივ დიდი შედეგები აქვთ ამერიკელ მევენახეებს, კერძოდ: ჩვენს ინსტიტუტს კავშირი მაქს კალიფორნიის შტატის მევენახეთა პრეზიდენტთან, რომელიც დაუნანებლად გვიზარებს თაივანთ გამოცდილებას ამ კუთხით. ამ მიზნით ისინი წყალბადის ზეფენას, ოზონირებულ წყალს და კოლოიდურ ვერცხლს იყენებენ. ამაში ერთ-ერთი კომპანია, კერძოდ, „AGRIOZEIN“-ი ანარმოვს ოზონირებულ ტრაქტორის მისაბმელ ცისტრენებს (ერთი ასეთი ცისტრენა ყვარულ ფერისაა აქვს ჩამოტანული). აღნიშნულ ტექნოლოგიებს საქართველოში ნერვავს „ნახევარგამტართა ფიზიკის სამეცნიერო კვლევის ინსტიტუტი“. პროექტში ჩაბმულია ათობით ქართველი მეურნე, რომლებმაც გასული წელი, კარგი შედეგებით დაამთავრეს, რის შესახებაც ცალკე წერილში მოგი-თხრობთ.

შურა ბაბრიჭიძე
ნახევარგამტართა ფიზიკის ს/კ ინსტიტუტის უფროსი მეცნიერი თანამშრომელი
ტელ. შეკითხვებისათვის 551-333-155.
სტატიაში მოცემული ყველა მონაცემი ავტორისაა, რედაქცია შეიძლება არ იზარებდეს რომელიმე მათგანს. დამატებითი კითხვებისთვის შეგიძლიათ ისარგებლოთ მოცემული საკონტაქტო ინფორმაციით.

ამბობენ, „ზამთარში ვაზი ისვენებს“, მაგრამ ეს იმას არ ნიშნავს, რომ ზამთარში მევენახესაც მოსვენების დრო აქვს. ასევე, ამბობენ, რომ „ღვინის ხარისხს საფუძველი ვენახში ეყრება“, ესეც სრული შემართება, რადგან უხარისხო ყურწინიდან ვერანაირი ტექნოლოგიით ხარისხიან ღვინოს ვერ დააყენებ.

ყურწინის ხარისხის დამაზიანებელი კი სწორედ ის ათობით დაავადებაა, რომელიც ვაზს სეზონის მანძილზე უწინდება. ეს დაავადებები არის ბაქტერიული, ვირუსული, სოკოვანი და სხვ. ვაზს, ასევე, ანუხებს უამრავი მანებელი, რომლებიც არა მარტო ყურწინის ხარისხს სწვენ დაბლა, არამედ შეუძლიათ მევენახე მოსავლის გარეშე დატოვონ. ყველა ეს დაავადება გუშინ არ გარჩენილა და ასევე, არც არასდროს გაქრება, ყველა ისინი ჩვენს გვერდით არიან და იქნებიან ყოველთვის, ამიტომ მეურნის ამოცანაა მის ვენახში, რაც შეიძლება მცირე რაოდენობით იყოს ამ დაავადებათა შტამები, რომ მათი არსებობა, მოსავალს არ დაეტყოს. ამ ამოცანის წარმატებით გადაჭრა კი მხოლოდ ვაზის თავის დროზე შენამვლით შეიძლება. ანუ არ უნდა გამოგვაპროთ ვაზის შენამვლის დრო.

ზამთარი, ვაზის მანებლების, სოკოების, ვირუსებისა და ბაქტერიებისთვისაც მოსვენების პერიოდი, რადგან ზამთარის სიცივე და საკვების არ არსებობის პირობებში მათ, გამრავლება არ შეუძლიათ, ანუ ყველა ისინი, ზამთარის ძილს არიან მიცემული და იცით სად სძინავენ? თქვენი ვაზის შტამების აქერცილი კანქვეშ, შტამების ნახეთქებში და ყველა ნაპრალებში. ეს ყველაფერი მეცნიერებამ ათობით წლის წინ დაადგინა და მისცა კიდევ მევენახეს იმის რეკომენდაცია, რომ ადრე გაზაფხულზე, ოდნავი სითბოს დადგომისთანავე, ხეხილის შტამში გულდასმით შენამვლის და ძილის პერიოდში ყველა ეს მანე მიკროორგანიზმი, ადგილზე გაანადგუროს, რადგან ბუდებიდან გადასულ-გადაფრენილი მანებლების დევნა, უიმედო საქმეა.

დასავლეთი საუკუნეების ანგრიგებს თავის ცხოვრებას და ამიტომ იქ, ისე, როგორც ყველა და ყველაფერი, ვაზთან მუშაობაც მოწესრიგებულია, ანუ მევენახე ზედმინეწით ზუსტად ასრულებს მეცნიერის მიერ მიცემულ რეკომენდაციას. იქ, ვაზის შტამების შენამვლას განსაკუთრებული ყურადღება ექცევა და მაღალ დონეზე ატარებენ. ეს იმდენი, რომ

ბრონეული – სამკურნალო მცენარე, რეცეპტები

ბრონეული (ლათ. Punica Granatum L) საკმაოდ ტანმალალი (1-5 მ) ხშირ-ტოტემიანი ეკლოვანი ბუჩქია, რომელიც ბრონეულიცხობრთა ოჯახში შედის. ახალგაზრდა ტოტემი მომწვანო-ნაცრისფერია, წიბოებიანი, დამოკლებული ტოტემი ეკლით ბოლოვდება. ფოთლები მოპირისპირეა ან შეჯგუფული, ტყავისებრი, მბრწყინავი, ელიფსური ან მოგრძო ლანცეტა, კიდემთლიანი. ყვავილები კაშკაშა წითელი, მრგვალი ნაყოფის დიამეტრი 15 სმ-მდე აღწევს, წონით კი 700 გრამამდე.

თესვებს წინაინ ხორცოვანი რბილობი აკრავს. ყვავის მის-ავიციტობი, ნაყოფი კი სექტემბერ-ოქტომბერში მწიფდება. ბუნებრივად გავრცელებულია როგორც დასავლეთ საქართველოში, ისე აღმოსავლეთშიც.

იზრდება მშრალ ქვა-ღორღიან ფერდობებზე, კულტურა ფართოდაა დაწერილი საქართველოს ბარში. ბუნებრივად იგი 600-900 მეტრამდე სიმაღლეზე გვხვდება ზღვის დონიდან, უფრო ხშირად კი 600 მეტრამდე.

ბრონეულის ნაყოფის კანსა და ღერო-ტოტემის ქერქს ტყავის შავად შესაღებად ხმარობდნენ. ნაყოფის კანისა და ძალას (რკინის შაბიანა) მეშვეობით შესაძლოა შავი მელნის დამზადება.

ბრონეული მდიდარია A, C, E, B1, B2, PP ვიტამინებით, რკინით, იოდით, კალციუმით, კალიუმითა და სილიციუმით. მისი წვენი ხელს უწყობს საჭმლის მომწელებელი ნისტიგის გამართულ მუშაობას. სამკურნალოდ ნაყოფის კანი, ღეროს, ტოტემისა და ფესვების ქერქი გამოიყენება პარაზიტი ლენტური ჭიების წინააღმდეგ. აგრეთვე შემკვრელ საშუალებად კუჭ-ნაწლავის აშლილობისას. მის შემადგენლობაში არსებული ალკალიური პლტერინი სწრაფად იწოვება ორგანიზმში და ტოქსიკურ მოვლენებს იწვევს. ამიტომ სამკურნალოდ გამოყენებისას უნდა ერიდეთ პერედოზირებას. თბილისის ფარმაკოქიმიურ კვლევით ინსტიტუტში, შემუშავებულია ბრონეულის ნაყოფის კანის მშრალი ექსტრაქტი-ექსტრაქტი, მისი, როგორც კუჭაშლილობის წინააღმდეგო საშუალების, კლინიკური გამოცდა ჩატარდა თბილისის სამედიცინო ინსტიტუტში.

ექსტრანტი 0,75 გ დოზით დღეში სამჯერ იწვევს ავადმყოფის საერთო



მდგომარეობის გაუმჯობესებას, უმჯობესდება აგრეთვე ძილი, მადა, უქრება მუცლის ტკივილი და კუჭაშლილობა.

ბრონეული აძლიერებს და ამაღლებს ადამიანის იმუნურ სისტემას. თუ განიცდით სისხლის ნაკლებობას, რეკომენდირებულია მიიღოთ ბრონეულის წვენი დღეში 3-ჯერ, ჭამამდე 30 წუთით ადრე, 2 თვის განმავლობაში.

ბრონეულის ნაყოფის კანი კარგ შემკვრელ და ანთების საწინააღმდეგო საშუალებად ითვლება. კუჭაშლილობის, კუჭნაწლავის ანთების დროს.

იყენებენ ნახარშს: 2 ჩაის კოვზი წერილად დაჭრილი ნაყოფის კანი, ერთ ჭიქა წყალზე. ადრეულენ ნელ ცეცხლზე 15 წუთს (2 დღის დოზა).

ბრონეულის მარცვლები დაბლა სწევს არტერიულ წნევას.

სხვადასხვა (თირკმელები, ღვიძლი, ყურები და თვალები, სახსრები, გინეკოლოგიური ორგანოები) ანთებითი პროცესის დროს. ბრონეულის ქერქის ნახარში დაგეხმარება: 2 ჩაის კოვზ დაქუცმაცებულ ბრონეულის ქერქს დაასხით 1 ჭიქა ცხელი წყალი და წყლის ორთქლზე 30 წუთი ადრე. გადწურეთ და დაუშვებთ ალუბული წყალი იმდენი, რომ სანყისი მოცულობა მიიღოთ. მიიღეთ 50 გრამი 2-3-ჯერ დღეში ჭამამდე 30 წუთით ადრე.

ბრონეულის ღეროსა და ფესვების ქერქს, ეფექტურ საშუალებად მიიჩნევენ სოლიტერის წინააღმდეგ: 50 გ, მზა ნედლეულს 15 წუთს ხარშავენ 0,5 ლ წყალში, რომელსაც ტანიდების არასასიამოვნო მოქმედების გასაუვნებლად, წინასწარ ცოტა კირწყალს ურევენ; სვამენ 2-3 საათის განმავლობაში.

ავტორები: შ. ხიდაშელი; პ. პაპუნია

შემოდგომის საკვები – 10 ყვლაზე სასარგებლო ხილი და ბოსტნეული

სეზონური პროდუქტების მიღება ჯანსაღი კვების მთავარი პრინციპია. შემოდგომის მოსავალი ორგანიზმს ვიტამინებით ამარაგებს. ამ პროდუქტებს შორის არის:

1. ვაშლი – ეს ხილი კანაინად უნდა მიირთვათ, რადგან სწორედ მასშია თავმოყრილი ანტიოქსიდანტების, ბოჭკოს და სიმსივნებთან მებრძოლი ფლავონოიდების დიდი რაოდენობა. ნაყოფის გარდა, სასარგებლოა ვაშლის კურკის ჭამაც, რომელიც ორგანიზმს იოდით და რკინით გაამდიდრებს.
2. ბრიუსელის კომბოსტო – ეს ბოსტნეული D ვიტამინის, ფოლიუმის მჟავას და რკინის დიორ დოზას შეიცავს. ბრიუსელის კომბოსტო ეხმარება მხედველობის აღდგენას, ქოლესტერინის დონის შემცირებას, იმუნიტეტის ამაღლებას და კუჭ-ნაწლავის ტრაქტისა და ტვინის მუშაობის გაუმჯობესებას. ორსულობის დროს ის ამცირებს თანდაყოლილი ანომალიების რისკს.
3. მსხალი – მსხალი დიდი რაოდენობით C ვიტამინს, ბოჭკოს, პექტინს და სპილენძს შეიცავს. ის ხელს უწყობს ორგანიზმიდან მძიმე მეტალების და ტოქსინების გამოდევნას.
4. ყვავილოვანი კომბოსტო – ყვავილოვანი კომბოსტოს აქვს საკმაოდ მდიდარი შემადგენლობა: შეიცავს ბოჭკოვანს, C და K ვიტამინებს, ვიტამინ B6-ს და ფოლიუმის მჟავას. გარდა ამისა, დაბალკალორიულია. ყვავილოვანი კომბოსტო თანამედროვე საკვები რაციონის მეტად მნიშვნელოვანი კომპონენტია. ის რეკომენდებულია სიმსივნური დაავადებების პროფლაქტიკისთვის.
5. გოგრა – ის, რაც ამ ბოსტნეულს სხვა კულტურებისგან გამოარჩევს, კა-



ლოუმის, ბეტა-კაროტინის და ბოჭკოს მაღალი შემცველობაა. გოგრა სასარგებლოა გულის დაავადებების, თირკმელებისა და ღვიძლის დაავადებების, უძილობის, ბუასილის, ათეროსკლეროზის, გაციების, პრედაგრის, ნერვული აშლილობისა და მხედველობის პრობლემების დროს.

6. ბოლოკი – ბოლოკი ვიტამინების A, K, C და ფოლიუმის მჟავის შესანიშნავი წყაროა. მის წვენს აქვს ტკივილგამაყუჩებელი, დამამშვიდებელი და ამოსახველბელი მოქმედება, შლის თირკმელებში კენჭებს, ასტიმულირებს გულის აქტივობას და დადებითად მოქმედებს სახსრების დაავადებებზე.
7. ბრონეული – ბრონეული მდიდარია K, C, B9 და B6 ვიტამინებით და ისეთი მინერალებით, როგორცაა კალიუმი და ფოსფორი. ამ ყველა სიკეთესთან ერთად, ბრონეული საკმაოდ დაბალკალორიული ხილია: 100 გრ. ბრონეულზე 72 კკალ. მოდის. ბრონეული სუპერ ანტიოქსიდანტია და შეიცავს ნივთიერება პუნიკალაგინს, რომელიც დადებითად მოქმედებს გულზე. პუნი-

კალაგინი სისხლძარღვების კედლებს აძლიერებს და ამცირებს სისხლში ე.წ. „ცუდი“ ქოლესტერინის დონეს. სასარგებლოა არამხოლოდ ბრონეულის მარცვლები, არამედ მისი ქერქიც – ბრონეულის ქერქის ნახარშს ხშირად იყენებენ კუჭ-ნაწლავის სხვადასხვა დაავადებების სამკურნალოდ.

8. ფინიკი – ფინიკი ძალზე სასარგებლო პროდუქტია, ის ადამიანის ორგანიზმისთვის საჭირო ყველა აუცილებელ ელემენტს შეიცავს: კალციუმს, თუთიას, სელენს, სპილენძს, მანგანუმს, რკინას, ქლორს, გოგირდს, იოდს, ქრომი, ფთორს, მოლიბდენს, ბორს, ვანადიუმს, კალს, ტიტანს, კაუთს, კობალტს, ნიკელს, ალუმინს, ფოსფორს, ნატრიუმს. ფინიკში შედის ვიტამინები: A, B1, B2, B5, B6, C, H, PP. მეცნიერები ამბობენ, რომ დღეში 10 ფინიკი საკმარისია მავნეუმიის, სპილენძის და გოგირდის დიორით მოთხოვნილების სრულად დასაკმაყოფილებლად.
9. გრეიპფრუტი – გრეიპფრუტი ცნობილია, როგორც ლიკოპინის, C ვიტამინის და პექტინის წყარო, რომელიც ქოლესტერინის დონის შემცირებას უწყობს ხელს.
10. მანდარინი – გვიანი შემოდგომის ეს ხილი ითვლება ბეტა-კაროტინისა და C ვიტამინის შესანიშნავ წყაროდ. მანდარინი ამცირებს სიმსუქნის რისკს, იცავს 2 ტიპის დიაბეტისგან და ზოგიერთ ქრონიკული დაავადებისგან, თავისუფლებს ორგანიზმს მძიმე მეტალებისგან, ამარაგებს ძვლებს და აღადგენს ქსოვილებს, ხელს უშლის ქოლესტერინის შენევის ნაწლავებში და ხელს უწყობს სისხლის კაპილარების გაძლიერებას.



ილია ჭავჭავაძე

ილიამ მთელი დღე რედაქციაში გაატარა, დაბინდებამდის მოუწია დარჩენა, რადგან გაზეთის ბოლო ნომრისათვის მოწოდებული მასალები, რომლებიც სამზიანო უნდა გამოსულიყვნენ, სათითაოდ დაკვირვებით და ყურადღებით ნაკითხა, ანალიზი გაუკეთა, ზოგი შეასწორა კიდევ. თავისები ბოლოსთვის შემოინახა და მკითხველისთვის და გონებით გასინჯა. „ივერიის“ რედაქტორს განსაკუთრებულად მეტად მოსთხოვა სიმართლე და პირდაპირობა, დაუნდობლობა ბოროტის მხილებისას. გაზეთს არც თუ ისე მრავლად ჰყავდა მკითხველი, მაგრამ ვინც ჰყავდა, ერთი ათასად ფასობდა. ბევრი ექომაგებოდა რედაქტორს და მხარს უჭერდა. პირშიც ეუბნებოდნენ სათქმელს, თუკი რამეზე უკმაყოფილონი რჩებოდნენ და კრიტიკაზეც იცოდნენ მხარის დაჭრა, გვერდებში დგომა და ბევრიც ბოლომდე იგებდა გულს ილიას პირდაპირი კრიტიკის, სიმართლის, გონებით მკვეთელობის გამო. თავად ილია უფრო მამხილებელ კრიტიკაზე ამხილებდა ყურადღებას. იცოდა, ამ ხერხით კოკას მირახუნებული ნიტრას გაეხამებოდა, მრავალი შეიცნობდა სხვაში საკუთარ თავს და აეწეებოდა კუდი...



მართლაცდა საქმელი იყო და უამრავ სირთულესთან გართული და შეჭიდებული „ივერიის“ რედაქტორობა ამ ცხოვრებაში, როცა ივერიის სრულად დაკარგვოდა ივერიის სახე და წერაკითხვის რიგინად მცოდნენიც თითებზე ჩამოითვლებოდნენ. იმედის გადართვა მისთვის უცხო იყო და არც მცოდნეებ რომანტიზმით იყო გატაცებული. ცხადად, აშკარად, ზუსტად, სისხლბორცვი გრძობდა და შეიცნობდა რეალურ სინამდვილეს და სტიკოდა იგი დაუამებლად. ქართლის ბედის თავზე დიდი კითხვის ნიშანი გაჩენილიყო და ამ საბედისწერო ნიშნის ნაშლა მის გონებას და ხელებს უნდა მოემოქმედებინათ. ასეთი იყო ღვთის ნება და ესეც უწყობდა ილიამ – იგი იყო რჩეული უფლისა, რომელიც შეიყვარა მეუღლემ და ისიც ყველაზე, ყველაზე მეტად დაუახლოვებდა ზეციურ მამას. ამიტომ იყო მასთან ყოველთვის შეშფოთება, სიმართლე და სიბრძნე და ის იყო ერთი მიღებული ხალხი და მოიწყინა ილიას სულმა, თუმცადა ეს იყო ჟამიერი მოვლენა. დილით ილია ისევ ის ილია იქნებოდა სახემცინარი და შუბლსხივიანი, თბილი ილია...

მერი პატარაქვიციანი

ქვირფასო, მე უხელოდ სულით ოპოლი ვარ!

სახლში ცოტა ადრინად დაბრუნებული ილიას ოღლა ტახტზე მწოლიარე დაუხედა. მიხვდა, რომ მეუღლე არ იყო ჯანმრთელად. ექიმთან კაცი აფრინა და განმოაძახებინა. ილიას გული საგულედან ამოვარდნაზე ჰქონდა ოღლას რომ უყურებდა ფერმკრთალს და მისუსტებულს. ძალიან შეწუხდა, თავისი თავი ისე არ ადარდებდა, როგორც მეუღლისა. ყოველ ღონეს ხმარობდა, რათა მკურნალის მისვლამდე გაერთო იგი. გაეღიმებინა, გაემხიარულებინა. მალე

ქვირფას მეგობარს, რომელიც შეფიქრინებული დაპყრებდა სათინო და ნახახეზედ. ილიას ჩაეძინა, მაგრამ ილიას არც ხელი გამოურთმევია და არც წამოდგომა უცდია. ოღლას მარცხენას სათუთად ჩაეკრა გულში ილიას მარცხენა. „ჩემო ქვირფასო, ჩემო ერთო, ჩემო საყვარელო და სანატრელო!“ – დაუსრულებლად მეორედობდა ეს სიტყვები ილიას გონებასა და გულში და ღამეც, ხან დროს დაუსრულებელი, თვალის დახამხამე-



მერი პატარაქვიციანი

მოვიდა ექიმი, – ჭალარა, სანდომიანი, დაუღაჟა და სრული კაცი. ყურადღებით გასინჯა ოღლა და ნამლები დააღვინა ავადმყოფს. ილია კი დაამშვიდა, საშინო არაფერია, განაცხადებდა და ორ დღეში გაუვლიდა. ილიამ ექიმი ქუჩამდე გააცილა. უკვე შებინდებული იყო. სახლში შემოსული თავთ დაუჯდა ავადმყოფ ოღლას და მისი ხელი სათუთად დაიდო მარცხენა მტევანზე, მარჯვენათი კი ფროთხლად დაუნყო მოფერებდა. ოღლას გაეღიმა და სიყვარულით ამოხედა

ბაში ფიქრებთან ერთად გავიდა. მზის პირველმა სხივამაც მოაკითხა ოღლას სასთუმალს და თვალი გაახელინა ავადმყოფს. ილია შუბლზედ ეამბორა, მოეფერა და მთელი ღამე სკამზედ მჯდომარედ გატარებული პირველად წამოდგა, გაიშალა და როცა ოღლასგან მოისმინა – უკეთესად ვარო, უთხრა: – ქვირფასო, მე უხელოდ სულით ოპოლი ვარ! ოღლას გაეღიმა და თვალები სიხარულის ცრემლებმა დაუნაშა.

მერი პატარაქვიციანი

ნაკელი – ორბანული სასუძი

ორგანული სასუძეებია ისეთი სასუძეები, რომლებშიც მცენარისათვის საჭირო საკვები ნივთიერებები ორგანულ ნაერთების სახითაა წარმოდგენილი. ისინი აუმჯობესებენ ნიადაგის ფიზიკურ თვისებებს, ამდიდრებენ ნიადაგს მცენარისათვის საჭირო საკვები ნივთიერებებით და ხელს უწყობენ ბიოლოგიური თვისებების გაუმჯობესებას. ორგანული სასუძეების ჯგუფს ეკუთვნის: ნაკელი, ნუნწები, ტორფი, ფეკალი, მწვანე სასუძეები (სიდერატი) და სხვ.

- მსხვილი რქოსანი პირუტყვი 20-30 კგ მაგარ და 10-16 ლ შარდს;
- ცხენი-15-20 კგ მაგარ და 4-5 ლ შარდს;
- ცხვარი-1,5-2,5 კგ მაგარ და 0,6-1 ლ შარდს;
- ღორი-1,2-2,2 კგ მაგარ და 2,4-4,5 ლ შარდს.

დღეისათვის ორგანული სასუძეებიდან ყველაზე ფართო გამოყენება აქვს მსხვილფეხა რქოსანი პირუტყვის ნაკელი.

სოფლის მეურნეობაში ნაკელის გამოყენებას დიდი ხნის ისტორია აქვს. იმის გამო, რომ ნაკელი სრული სასუძეა, მისი ეფექტი ყოველგვარ ნიადაგზე, თითქმის ყველა კულტურის ქვეშ იძლევა შესაძენე ეფექტს, მისი მოქმედება მუდმივ კორდიან-ენერ ნიადაგზე ყველაზე ეფექტურია.

ნაკელი მცენარისათვის აუცილებელ ყველა საკვებ ნივთიერებას შეიცავს და ამასთან ერთად აუმჯობესებს ნიადაგის ფიზიკურ თვისებებს, ასე, მაგალითად ნაკელის შეტანით მატულობს მსუბუქი და ქვიშნარი ნიადაგების ბზულობა, ხოლო მძიმე თიხნარი ნიადაგები შედარებით ფხვიერი ხდება.

ნაკელი ხელს უწყობს ნიადაგის მიერ წყლის შეთვისებას, უმჯობესდება მისი თბური თვისებები და სტრუქტურა, უფრო ცხოველყოფილი ხდება ნიადაგის მიკროორგანიზმები.

ნაკელში აზოტი წარმოდგენილია ცილოვანი ნივთიერებებით და ამონიაკის სახით. ცილოვანი ნივთიერებები გვიან იშლება და ნაკელის მოქმედების ხანგრძლივობა (4-5 წელი) სწორედ ამასზეა დამოკიდებული. საზოგადოდ ნაკელში სა-

კვები ნივთიერებების შემცველობა-მისი რაოდენობა ძირითადად დამოკიდებულია პირუტყვის სახეზე.

ნაკელის ხარისხზე დიდ გავლენას ახდენს შენახვის პირობები. წყლის აორთქლებისა და ორგანული ნივთიერებების მინერალიზაციის შედეგად აზოტის, ფოფორისა და კალიუმის პროცენტული რაოდენობა მატულობს, მაგრამ ნაკელის ხანგრძლივად შენახვის პირობებში აზოტის შემცველობა ნაწილობრივ კლებულობს, ამიტომ აუცილებელია დაცული იქნეს მისი შენახვის მოთხოვნები. რაც შეეხება ფოსფორსა და კალიუმს, მათი რაოდენობა თითქმის უცვლელი რჩება.

პირუტყვის სახეობიდან და შენახვის პირობებიდან გამომდინარე ნაკელში აზოტის, ფოსფორის და კალიუმის რაოდენობა (განსაკუთრებით აზოტის) დიდ ფარგლებში მერყობს, საშუალოდ კი უდრის: აზოტი-0,5%, ფოსფორი (P2O5)-0,2%, კალიუმი (K2O) 0,6%. 1 ტ ნაკელი საშუალოდ შეიცავს 5,0 კგ. აზოტს, 2,0 კგ. P2O5 და 6,0 კგ. K2O-ს. იგი შეუცვლელი და ყველაზე იაფი სასუძეა.

საკვები ნივთიერებების რაოდენობის მიხედვით გამოიჩენება ცხვრისა და ცხენის ნაკელი, შედარებით ნაკლებია მსხვილფეხა რქოსანი პირუტყვის ნაკელი, ხოლო ამ თვალსაზრისით ფრინველის ნაკელი პირველ ადგილზეა.

ნაკელის შენახვის წესები

იმის გამო, რომ ნაკელის როგორც რაოდენობა, ასევე მისი ხარისხი ბევრად არის დამოკიდებული შენახვის პირობებზე, მას უნდა მიექცეს შესაფერისი ყურადღება. დღეისათვის ნაკელის შენახვის ორი წესი გამოიყენება: ცხლად და ცივად შენახვა.

ცხლად შენახვისას ნაკელი ეწყობა 50-70 სისქით დაუტკეპნავ შტაბულებად. ჩახურებულ ნაკელს ზემოდან უმატებენ შემდეგ ფენას, მანამ სანამ შტაბულის სიმაღლე არ მიაღწევს 2,5-3 მ-ს. შემდეგ მას თავზე აყრიან 10-20 სმ-ის სისქით მინას.

შენახვის ასეთ პირობებში იკარგება აზოტის დიდი რაოდენობა, ამიტომ არ შეიძლება ჩაითვალოს იგი პერსპექტიულად.

ცივად შენახვისას ნაკელი ყოველდღიურად გროვდება სანაკელე ოროში ან ტრანშეებში და იტკეპნება. ასე გრძელდება სანაკელე ოროში ნაკელით ამოვსებამდე და გადაიფარება 10-20 სმ-ის სისქის მინით.

დატკეპნილი ნაკელში ტემპერატურა არ აღემატება 30-400C-ს, ამიტომ აზო-

ტის დაკარგვა შესაძენეად შემცირებულია.

ნაკელის ნიადაგში შეტანის წესები

შენახვის ხანგრძლივობის მიხედვით ნაკელი შეიძლება იყოს ახალი, ნახევრად გადაძენვარი და გადაძენვარი.

ახალი ნაკელი მართალია მცენარისათვის შესათვისებელ საკვებ ელემენტებს დიდი რაოდენობით შეიცავს, მაგრამ იგი ნაკლებად გამოიყენება, რადგან ვერ ერთი, მასში დიდი რაოდენობით გვხვდება ქვეშასაფენი, რაც ხელს უშლის ნაკელის თანაბარ განაწილებას ნიადაგის ზედაპირზე და შემდგომში ჩახენის დროს მანქანა-იარაღების მუშაობას აფერხებს.

მეორეც ის, რომ მასში გვხვდება ვერ კიდევ სიცოცხლის უნარიანი სარეველათა თესვა, რაც საგრძნობლად ასარეველათებს ნიადაგს და ასეთმა ნაკელმა შესაძლოა უფრო მეტი ზიანი მოიტანოს ვიდრე სარგებელი.

ნახევრადგაძენვარ ნაკელში, მართალია შენახვის პერიოდში საკვებ ელემენტთა რაოდენობა მცირდება, მაგრამ მასში ქვეშასაფენი უკვე დაშლილია, საკმაოდ ფხვიერია და ავდობდა ნაწილდება ნიადაგის ზედაპირზე, შედარებით მცირე მასში აღმოცენების უნარის მქონე სარეველათა თესვა.

გადაძენვარი ნაკელი, თავისი შედგენილობით გაცილებით ბევრად ჩამორჩება ახალ ნაკელს, შენახვის პერიოდში საკვები ელემენტების 50% კარგავს, მაგრამ იგი უკეთესია ვიდრე ახალი ნაკელი. სოფლის მეურნეობაში ყველაზე ეფექტურია ნახევრადგაძენვარი ნაკელი.

ნაკელის, როგორც სასუძის ნიადაგში შეტანის ვადებს და წესს დიდი მნიშვნელობა ენიჭება. საგაზაფხულო კულტურის ქვეშ და ანუელზე ნაკელი უნდა შევიტანოთ ძირითადი ხენის წინ და აზოტის მაქსიმალურად შენარუნების მიზნით შეტანისთანავე უნდა ჩაიხნას ნიადაგში, პირველ რიგში.

გაზაფხულზე ნაკელის შეტანა დასაშვებია ისეთ ფართობებზე, რომლებიც დაკავებული იყო შემოდგომით ნათესი რომელიმე შუალედური კულტურით და განკუთვნილია სამშოდგომო თავთავიანებისათვის.

ნაკელის მოქმედების ხანგრძლივობა საშუალოდ 4-5 წელიწადს გრძელდება.

იოსებ სარაჯიშვილი

სოფლის მეურნეობის მეცნიერებათა დოქტორი, პროფესორი.

რაფსი ზეთოვანი და თაფლოვანი კულტურა

ზოგადი ინფორმაცია

რაფსი უძველესი ზეთოვანი და თაფლოვანი კულტურაა. მისი ფართობები ევროპაში სულ უფრო იზრდება, ვინაიდან სხვა ღირსებებთან (სასურსათო, ტექნიკური ზეთი, სამარხვო და დიეტური სურსათი, მეცხოველეობის საკვები) ერთად რაფსისგან მენარმეები ბიოდიზელსაც ამზადებენ.

დღეისათვის ევროპელი მეურნეები რაფსის ახალი სელექციის 00 (ორ ნულოვანი) და 000-იანი ჯიშებს უფრო ხშირად (80 %) სასურსათო ზეთისა (მარცხენა ზეთის შემცველობა 40-48 %-ია) და სამარხვო პროდუქტების მისაღებად იყენებენ.

ნარჩენი კომპონი გამოიყენება ცილით მდიდარი (24-30%) კომბინირებული საკვების დასამზადებლად, ხოლო ნაშვად – ადგილობრივ კოგენარაციულ სადგურებში ელექტრო ენერჯისა და ცხელი წყლის მისაღებად.

ყვარლისა და ლავგოდების რაიონში (გერმანული ჯიშები) ზეთის გამოწურვის შემდეგ მიღებულ კომპონში ნაცროვანი ელემენტების შემცველობაა – 7. 6, ნედლი პროტეინისა – 40, ნედლი ცხიმისა – 12. 8, ხოლო უჯვრედანასამ – 12. 6 % (მშრალი ნივთიერებიდან) შეადგინა.

რაფსის გაფრეცილებას ევროპაში იმანაც უწეწყო ხელი, რომ ამ კულტურის წარმოება ეკოლოგიური და აგროტექნიკური თვალსაზრისითაც მიზანშეწონილია. ეკოლოგიური თვალსაზრისით ამიტომ, რომ ერთი ჰექტარი ნათესი გამოყოფს 10. 6 მილიონ ლიტრ ჟანგბადს, მაშინ როდესაც 1 ჰა. ტყიდან გამოიყოფა 4 მლ. ლიტრი ანუ 2. 5 ჯერ ნაკლები ჟანგბადი.

ამასთან შემოდგომით დროულად დათესილი რაფსი ფართო ფოთლების და ძლიერი ფესვითა სისტემის ინტენსიური განვითარების გამო უძლებს 15 გრადუს ცინვას და დახრილი ქანობების წყლისმი-

ერი და ქარისმიერი ეროზიისაგან დასაცავად საუკეთესო პირობებს ქმნის.

ალსანიონავია ისიც, რომ რაფსი საუკეთესოა მეფუტკრობაშიც და ესპარცეტს არ ჩამორჩება.

რაფსი აუმჯობესებს ნიადაგის ფიზიკურ თვისებას და ყველა კულტურისათვის საუკეთესო წინამორბედად ითვლება. სამშოდგომო რაფსის ნორმალური ზრდა-განვითარებისათვის სექტემბერში თესვის შემთხვევაში საკმარისია 500-800 მმ. ნალექი სავეცეტაციო პერიოდში. მისი მწვანე მასა საუკეთესოა სასილოსიდაც.

უკვე აპრილის ბოლოსა და მაისის დასაწყისში შესაძლებელია მისი გათიბვა, განთავისუფლებულ ნაკვეთზე კი შესაძლებელია, როგორც მზესუმზირის, სიმინდის, წინიბურას, ისე საგაზაფხულო რაფსის მეორე მოსავლის მოხვევა.

ნიადაგის ძირითადი განოყიერება საშემოდგომო მარცვლეულის ანალოგიურია.

თესვის ნორმა: გამოცდილი მენარმეები კარგად მომზადებული ნიადაგის შემთხვევაში და ოპტიმალური თესვის ვადებში ჰექტარზე 3-3. 5 კგ. თესავენ. გვიან თესვის პირობებშიც კი თესვის ნორმა ჰექტარზე 5 კგ-ს არ უნდა გადააჭარბოს. მიღებულია, რომ ერთ კვადრატულ მეტრზე შემოდგომით უნდა იყოს 60 მცენარე. ჩათესვის სიღრმე მშრალი ნიადაგის პირობებში არ უნდა აღემატებოდეს 3-3. 5, ხოლო ტენით კარგი უზრუნველყოფის პირობებში 2-2. 5 სმ-ს.

თესვის ვადები: მთიან პირობებში (ახალციხე, ასპინძა, თიანეთი) საუკეთესო შედეგებია მიღებული ნაკვეთებში, სადაც თესვა ტარდებოდა 5-20 აგვისტოს პერიოდში, ხოლო ყვარლის რაიონის ტერიტორიებზე 15-25 სექტემბრის ფარგლებში, საშემოდგომო კულტურების აღების შემდეგ.

გამოცდილი მეურნეები ანგარიშობენ, რომ რაფსი ზამთარს 6-9 ნამდვილი

ფოთლის ფეხაში უნდა შეხვდეს, ამასთან ფესვის ყვანის დიამეტრი უნდა მერყეობდეს 6-12 მმ-ის ფარგლებში. ასეთ შემთხვევაში მცენარეს შეუძლია 20-25 გრადუსიანი ცინვის გადატანაც. ალსანიონავია, რომ მცენარის ფესვები ინტენსიურად იზრდება და კარგ პირობებში შემოდგომისათვის 1. 6 მეტრსაც კი აღწევს.

თესვის შემდგომ აუცილებელია ლონისიძობა ნათესის დატკეპვნა.

გამოკვება აზოტისა სასუქით: ვინაიდან რაფსის ნიადაგდან აზოტის დიდი რაოდენობა გამოიქვს, რეკომენდებულია გაზაფხულზე მისი ზრდის განახლებისთანავე ჰექტარზე 120-160 კგ. (მოქმედი ნივთიერების განაგარიშებით) შეტანა.

ფუნგიციდები: რაფსი რგ შემთხვევებში სოკოვანი დაავადებებით ზიანდება, ამიტომაც მათი კონტროლი აუცილებელია.

ინსექტიციდები: ინსექტიციდებით პირველი დამუშავება მიზანშეწონილია ჩატარდეს შემოდგომით რწყობის, ხოლო გაზაფხულზე (ორი ნაშობობა), განსაკუთრებით ღეროს მაგნებლების წინააღმდეგ, პირველი მწვანე მასის ინტენსიური ფორმირების და მეორე ყვავილობის დაწყებამდე.

ჰერბიციდები: სარეველებთან საბრძოლველად ადგილზე უნდა შეისწავლოს მდგომარეობა და გამოიყენოთ შესაბამისი თანამედროვე ჰერბიციდი.

მოსავლის აღება: მოსავლის (2-3 ტონა/ჰა) აღება, როგორც მთიან, ისე დაბლობ ზონაში ხორციელდება კომბინით, მაღალი სიჩქარით, მარცვლების სრულ სიმწიფეში შესვლის პერიოდში, მაშინ, როდესაც მარცვლები მოლურჯო-შავ შეფერილობის მიღებს და თითო არ გაიჩქოლებია.

საქართველოში ყველაზე კარგი შედეგი მიიღეთ (უდნაკარგოდ) კომბინით აღების დროს.

კობა კობალაძე, სსმ დოქტორი

ასეთი გრანდიოზული მასშტაბის და სიასლეებით გაჯერებული „ილიაობა“ ყვარელს არ ახსოვს



<p>გაზეთიხელმძღვანელობს თავისუფალი პრესის პრინციპით. დამფუძნებელია ყვარელის მუნიციპალიტეტის საკრებულო, ხოლო გამომცემელი შპს „მედია ცენტრი“. გაზეთში გამოქვეყნებული წერილების ავტორთა თვალსაზრისი შესაძლოა არ ემთხვეოდეს რედაქციისას. ავტორები თავად აგებენ პასუხს მასალაში მოტანილი ფაქტების, არგუმენტებისა თუ ციტატების სიზუსტეზე. შემოსული წერილები ავტორებს არ უბრუნდებათ.</p>	<p>დირექტორი ალექსანდრე გიგილოშვილი მოადგილე ნუგზარ ლონიაშვილი</p>	<p>პასუხისმგებელი მდივანი ია გიგიაშვილი კორესპონდენტი დალი ტატულიშვილი</p>	<p>რედაქციის მისამართი: ქ. ყვარელი, კუდიგორის №2 საკონტაქტო ტელეფონი: 22-01-86</p>
---	---	---	---