



ყვარლი

გამოდის 1932 წლიდან

ფასი 60 თეთრი



საქართველოს დამოუკიდებლობის დღისადმი მიძღვნილ საზეიმო ღონისძიებაზე

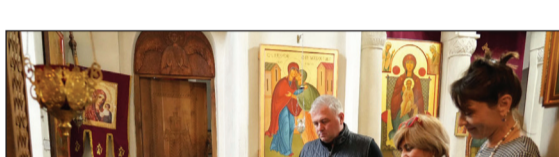
ყვარლის მუნიციპალიტეტის მერიის ორგანიზებით, ქალაქ ყვარელში, საქართველოს დროებითი მთავრობის მუნიციპალიტეტის ადმინისტრაციული შენობის მიმდებარე სკვერი და კულტურის ქუჩის ნაწილი.

შესრულდა საქართველოს სახელმწიფო ჰიმნი, ადგილობრივი ფოლკლორული და საესტრადო ანსამბლების მუსიკალური და ქორეოგრაფიული ნომრები.



პატივი მიაგო საქართველოს დამოუკიდებლობისათვის მებრძოლ, საქართველოს ეროვნული გმირის ზურაბ ჭავჭავაძის ხსოვნას

ყვარლის მუნიციპალიტეტის მერმა გივი ზაუტაშვილმა პატივი მიაგო საქართველოს დამოუკიდებლობისათვის მებრძოლი ეროვნული გმირის, ზურაბ ჭავჭავაძის ხსოვნას მის ქალიშვილ, ნინო ჭავჭავაძესთან ერთად.



პერიოდის ერთ-ერთი პირველი ეროვნულ-პოლიტიკური ორგანიზაცია „ილია ჭავჭავაძის საზოგადოება“. 1988 წლიდან ჭავჭავაძე ამ საზოგადოების მმართველობის წევრი, ხოლო შემდეგ კი ფაქტობრივი ლიდერი გახდა და მნიშვნელოვანი წვლილი შეიტანა საქართველოს დამოუკიდებლობის აღდგენაში.

იზუნიზაცია სიცოცხლის ყველა ეტაპზე ჯანმრთელობის დაცვის საუკეთესო არჩევანია...

ცნობილია, რომ ზაფხულის პირობებში მატულობს ინფექციური დაავადებების გავრცელების საშიშროება, რომელთა გადატანა ხდება წყლით, დაბინძურებული საკვებით, კოლოებით და ტკიპებით.



ტემპერატურა. მისი გამოწვევა შეუძლიათ როგორც ბაქტერიებს ისე ვირუსებს. მკურნალობის სწორი ტაქტიკის შესარჩევად აუცილებელია გამოწვევის იდენტიფიკაცია. თავდაპირველად კეთდება განავლის სრული საერთო ანალიზი. ბაქტერიული ინფექციის შემთხვევაში მასში მომატებულია ლორწო, ლეიკოციტები, ზოგიერთ შემთხვევაში ერთირობითი და რაც მთავარია აღმოჩნდება ინფექციის გამომწვევი აგენტი. აქვე აღვნიშნავ, რომ თუ განავლის ბაქტერიოლოგიური გამოკვლევის გამოწვევი ვერ აღმოჩნდა, ეს არ გამორიცხავს მის არსებობას. ამ დროს გადაწყვეტილება ექიმის როლი, რომელიც ანალიზის პასუხის და კლინიკური სიმპტომების მიხედვით მოახდენს გამოწვევის იდენტიფიცირებას.

– ბატონო მერაბ, ზაფხულში ინფექციების გავრცელებისთვის ხელსაყრელი პირობებია, რომელი დაავადებების მიმართ უნდა გამოვიჩინოთ სიფრთხილე. განსაკუთრებით ხშირია დაბინძურებული საკვებით მონაშენის შემთხვევები, ანუ ნაწლავური ინფექციები, როგორ მოვახდინოთ გამომწვევის იდენტიფიკაცია?
– ზაფხულის დადგომასთან და ტემპერატურის მომატებასთან ერთად მა-

ტულობს ნაწლავური ინფექციების შემთხვევები.
ნაწლავური ინფექცია – ნაწლავების ანთებითი პროცესია, რომლისთვისაც დამახასიათებელია დიარია და მალალი

გაგრძელება მე-3 გვ-ზე

26 მაისი – ტკივილისა და სიამაყის დღე

ეროვნული დამოუკიდებლობის დღეს მიძღვნიდა ყვარლის მთავარი ბიბლიოთეკის (გამგე ნინო მიქელაძე) და კულტურის განვითარების ცენტრთან არსებული ლიტერატურული სალონის „ჩირაღდანი“ (ხელმძღვანელი ზეინაბ ჭიჭიკოშვილი) ერთობლივი ღონისძიება თემაზე: „26 მაისი ჩვენი ტკივილისა და სიამაყის დღე“.



ყვავილებით მორთულ ბიბლიოთეკის ფოიეში ყურადღებას იპყრობდა კედლებზე მოთავსებული ნახატების გამოფენა წარწერით: „ჩვენი მომავლის ბიბლიოთეკა“.

ია ზარდიაშვილმა, რომელმაც ფართოდ ისაუბრა ეროვნული დამოუკიდებლობის დღის მნიშვნელობასა და ეროვნული მოღვაწეობის შესახებ. განსაკუთრებით

შეეხო ზურაბ ჭავჭავაძის დამსახურებას ამ მიმართებით.
გაგრძელება მე-2 გვ-ზე



1 ივნისი ბავშვთა დაცვის დღეა. დღე, რომელიც ხდება მსოფლიო საზოგადოებრივი აზრის მობილიზება ბავშვთა დასაცავად, ზრუნვა მათი ჯანმრთელობისა და დემოკრატიული აღზრდა-განვითარებისათვის.

საუკუნეების მანძილზე, მსოფლიოს ბევრ ქვეყანაში არაფრად ითვლებოდა ბავშვთა მიმართ ჩადენილი ძალადობები, იქნებოდა ეს ფიზიკური თუ ფსიქოლოგიური, მნიშვნელოვნად იზღუდებოდა არა თუ უმალავს, არამედ საბაზისო განათლების შესაძლებლობაც. ბავშვებს არ ჰქონდათ ღირსეული სამედიცინო მომსახურების მიღების შესაძლებლობა; ბავშვები ჩვეულებრივად იყვნენ ჩაბმული მძიმე სამუშაოს შესრულებაში, ხდებოდნენ ტრეფიკინგის მსხვერპლი, მაღალი იყო სტატისტიკა ბავშვთა სიკვდილიანობის და ა. შ.

საბედნიეროდ, დღეს რეალობა გაუმჯობესებულია. ნებისმიერ განვითარებულ საზოგადოებაში ბავშვს მეტად მნიშვნელოვანი და განსაკუთრებული ადგილი უკავია და ყოველთვის ითვლება არსებად, რომელიც განსაკუთრებულ და ფაქიზ მიდგომებს საჭიროებს, რაც კიდევ უფრო გააძლიერა გაერთიანებული ერების ორგანიზაციის გენერალური ასამბლეის მიერ 1989 წელს მიღებულმა „ბავშვის უფლებათა კონვენციამ“, რომელმაც სრულად შეცვალა ბავშვების აღქმა და მათი დამოკიდებულება; კონვენცია განმარტავს, რომ „ბავშვები არიან განსაკუთრებული უფლებების მქონე ადამიანები და არა ქველმოქმედების მხოლოდ პასიური ობიექტები“. კონვენცია აღიარებს, რომ „ბავშვი, მისი ფიზიკური და გონებრივი სიმწიფის გამო საჭიროებს სპეციალურ დაცვას და ზრუნვას, მათ შორის სათანადო სამართლებრივ დაცვას, როგორც დაბადებამდე, ისე დაბადების შემდეგ“.

თანამედროვე დემოკრატიული სახელმწიფოები ბავშვთა მნიშვნელობაზე უკვე წლებია, შეჯერდნენ და ყველა განვითარებულ ქვეყანაში ერთ-ერთ მნიშვნელოვან პრიორიტეტს სწორედ ბავშვი და მისი უფლებების დაცვა წარმოადგენს, რომელიც თანდათან საკანონმდებლო დონეზეც წესრიგდება. ადამიანის უფლებების დაცვის პარალელურად კიდევ უფრო მეტადაა ყურადღება გამახვილებული ბავშვის უფლებების დაცვაზე.

როგორც უკვე აღვნიშნეთ, 1989 წელს გაერთიანებული ერების ორგანიზაციამ მიიღო ბავშვთა უფლებათა კონვენცია, რომელიც ყველაზე მკაფიოდ განმარტავს ბავშვთა უფლებების მნიშვნელობასაც და ზრუნვას კიდევ ამ უფლებების დაცვაზე ყველა იმ სახელმწიფოში, რომელიც კონვენციას უერთდება. კონვენცია ემყარება ოთხ ძირითად პრინციპს, რომელთა გათვალისწინებაც აუცილებელია ამ კონვენციის ეროვნულ დონეზე რეალურად განხორციელებისათვის. კერძოდ, კონვენციამ გამოკვეთილი თითოეული უფლება ეხება ყველა ბავშვს ყოველგვარი დისკრიმინაციული გამოწვევის გარეშე.

ეს ოთხი პრინციპი გახლავთ: სიცოცხლე – ბავშვებს აქვთ სიცოცხლისა და გადარჩენის უფლება, სამედიცინო მომსახურებით სარგებლობის, წყლითა და სანიტარული სისტემით უსაფრთხოდ სარგებლობის უფლება;

განვითარება – ბავშვებს აქვთ განათლების, ინდივიდუალობის განვითარების, გონებრივ თუ ფიზიკურ შესაძლებლობათა სრულად გამოვლენის უფლება.

დაცვა – ბავშვებს აქვთ უფლება დაცული იყვნენ ნებისმიერი სახის შეზღუდვებისა და ექსპლუატაციისაგან, ომისა და გაჭირვებისაგან.

მონაწილეობა – ბავშვებს აქვთ უფლება გააჩნდეთ საკუთარი აზრი, თავისუფლად გამოხატონ თავიანთი შეხედულებანი და მიიღონ სასურველი ინფორმაცია.

აღნიშნულ კონვენციას საქართველო 1994 წელს შეუერთდა და ამით აიღო კონვენციით განვლილი ნორმების შესრულების ვალდებულება. გარდა ამისა, საქართველომ აიღო ეროვნული კანონმდებლობის გადასინჯვის ვალდებულება ისე, რომ მაქსიმალურად დაცული იყოს ბავშვთა უფლებები ქვეყანაში. მას შემდეგ ეროვნული კანონმდებლობა აღიარებს „ბავშვის უფლებათა კონვენციით“ განმტკიცებულ სამართლებრივ ნორმებს და თავის თავზე იღებს პასუხისმგებლობას, უზრუნველყოს განხილული უფლებების დაცვა საქართველოში.

2019 წლის 20 სექტემბერს საქართველოს პარლამენტმა მიიღო ბავშვთა უფლებების კოდექსი, რომლის კონსოლიდირებულ ვერსიაში გათვალისწინდა, რომ „კოდექსის მიზანია ბავშვის კეთილდღეობის უზრუნველყოფა საქართველოს კონსტიტუციის, ბავშვის უფლებათა კონვენციის, მისი დამატებითი ოქმებისა და სახელმწიფოს მიერ აღიარებული სხვა საერთაშორისო სამართლებრივი აქტების ეფექტიანი იმპლემენტაციის ხელშეწყობით“.

კოდექსით განვიხილავთ, რომ დოკუმენტმა ბავშვთა უფლებების კუთხით ხელი უნდა შეუწყოს ისეთი საკითხების გადაწყვეტას, როგორებიცაა მავალითად ბავშვის უფლებებისა და თავისუფლებების რეალიზება; ბავშვის საუკეთესო ინტერესების უპირატეს გათვალისწინება, მისი ღირსების დაცვა, კეთილდღეობის, უსაფრთხოების, სიცოცხლის, ჯანმრთელობის დაცვის, განათლების, განვითარებისა და სხვა ინტერესების რეალიზება და დაცვა ბავშვებისადმი უთანასწორო მოპყრობის გარეშე; ბავშვის მონაწილეობის უზრუნველყოფა, მის საზოგადოებაში დამოუკიდებლად ცხოვრებისთვის მომზადება, ბავშვის მალაი ზნეობრივი ღირებულებებით, განსაკუთრებით – მშვიდობის, ღირსების პატივისცემის, შემწყნარებლობის, თავისუფლების, თანასწორობისა და სოლიდარობის სულისკვეთებით აღზრდა და ა. შ.;

სამწუხაროდ, ზემოთ განხილული საკანონმდებლო ნორმების მიუხედავად, ჩვენი ქვეყნის რეალობაში ბავშვთა უფლებები მაინც ხშირად ირღვევა. ფიზიკური ძალადობის ფაქტების გარდა, ადგილი აქვს არასრულწლოვნების მიმართ ფსიქოლოგიურ ძალადობას, რაც არანაკლებ მტკივნეულად აისახება მათ მდგომარეობაზე. მავალითად, ბოლო პერიოდში უნივერსის მიერ მოსახლეობაში ჩატარებული კვლევა აჩვენებს, რომ წლების მანძილზე საქართველოში სიღარიბის ტენდენცია კლებულობს, თუმცა ქვეყანაში მცხოვრები ყოველი მეხუთე ბავშვი სიღარიბის ზღვარს მიღმაა, ხოლო ყოველი მეექვსე ბავშვი საარსებო მინიმუმზე ნაკლებს მოიხმარს. ბავშვთა უფლებების მნიშვნელოვანი დარღვევაა მავალითად ოჯახში ძალადობის საკმაოდ მაღალი სტატისტიკაც, რადგან როგორც წესი, ოჯახში ძალადობის დროს, როდესაც არა თუ პირდაპირ ბავშვზე, არამედ თუნდაც ოჯახის სხვა წევრზე მიმართული ძალადობა მნიშვნელოვან ზიანს აყენებს ბავშვსაც; არ უნდა დაგვავინწყდეს, რომ რამდენიმე თვის წინ ადგილი ჰქონდა ბავშვთა პორნოგრაფიის შემთხვევასაც; აქტუალურია ქუჩაში მცხოვრები და მომუშავე ბავშვების საკითხიც და ა. შ.;

ვულოცავთ ბავშვთა დაცვის საერთაშორისო დღეს საქართველოში მცხოვრებ თითოეულ ბავშვს და ვუსურვებთ მათ ღირსეულ, ძალადობისაგან თავისუფალ გარემოში ცხოვრებას, მათი ჭეშმარიტი ინტერესების სრული გათვალისწინებით განვითარებას.

იმედს ვიტოვებთ, რომ „ბავშვის უფლებათა კონვენციასა“ და სხვა სამართლებრივ აქტებში განმარტებული ნორმები პრაქტიკაშიც მაქსიმალურად განხორციელდება და ბავშვთა უფლებები ჩვენს ქვეყანაში მაქსიმალურად იქნება დაცული.

26 მაისი – ტკივილისა და სიამაყის დღე

დასაწყისი 1-ელ გვ.-ზე

შემდეგ მიმართა ახალგაზრდებს, რომ სადაც არ უნდა ნავიდნენ, მათთვის მთავარი უნდა იყოს: „მამული, ენა, სარწმუნოება“.

ყვარლის ლიტერატურულ სალონში ძირითადად გაერთიანებული არიან უფროსი ასაკის მოსწავლეები. ინტერესი აღნიშნული სალონის მიმართ თანდათან უფრო გაიზარდა და ამიტომ სექტემბრის თვიდან მასში გაერთიანდება მეორე ჯგუფი, რომელიც დაკომპლექტებული იქნება VII-VIII კლასის მოსწავლეებით, სწორედ მათი მიღება სალონის წევრებად მოხდა მნიშვნელოვან დღეს – 26 მაისს.

აღნიშნულ ღონისძიებას ესწრებოდნენ სალონის როგორც ძველი, ასევე ახლადმიღებული წევრებიც.

მოსწავლეებს ეს მნიშვნელოვანი დღე მიულოცეს ყვარლის მთავარი ბიბლიოთეკის გამგემ ნინო მიქელაძემ, ყვარლის პირველი საჯარო სკოლის ქართული ენისა და ლიტერატურის მასწავლებელმა, ქალბატონმა ნატო ფერიაშვილმა, პენსიონერმა პედაგოგმა ნანა გოცირიძემ, ყვარლის მთავარი ბიბლიოთეკის ბიბლიოთეკარმა და ყოფილა ემიგრანტმა ქალბატონმა ეთერ ლომუნიძემ, რომელმაც სედიანად ისაუბრა ემიგრანტული ცხოვრების შესახებ და ახალგაზრდები დაარწმუნა იმაში, თუ რა ძნელია სამშობლოს მონატრებით ცხოვრება. შემდეგ უსურვათ წარმატებები და მშვიდობიანად ცხოვრება მარიამ ლეთისმშობლის ნიღბვედ საქართველოში.

ზურაბ ჭავჭავაძის წინაპრების შესახებ ვრცლად ისაუბრა ყვარლის პირველი საჯარო სკოლის მენტორმა პედაგოგმა, ისტორიის დოქტორმა მაია ბურდიაშვილმა. მან მრავალი მნიშვნელოვანი ფაქტი გააცნო მოსწავლეებს ჭავჭავაძეების შესახებ. ყურადღება გაამახვილა ილია ჭავჭავაძისა და დიდი ნიკო ჭავჭავაძის ურთიერთობაზე. აღინიშნა, რომ ილიას მიერ წამოწყებული



ბული სასიკეთო საქმეების დაფინანსებელი სწორედ დიდი ნიკო ჭავჭავაძე იყო, რომელიც მუშაობდა დაღესტნის გუბერნატორად და რომელმაც ააგო ყვარელში ნათლისმცემლის ეკლესია, სადაც განისვენებენ ჭავჭავაძეთა სახელოვანი გვარის წარმომადგენლები.

ამასთან ერთად, ისაუბრა ზურაბ ჭავჭავაძის მამის – ნიკო ჭავჭავაძის შესახებ, რომლის უბირო რეპუტაცია, პროფესიონალიზმი და ქვეყნისადმი უანგარო სიყვარული სამავალითო იყო.

ლიტერატურული სალონის ხელმძღვანელმა ზეინაბ ჭიჭიკოშვილმა ისაუბრა ეროვნული მოძრაობის შესახებ. შემდეგ მო-



სწავლებს შესახებ ილია ჭავჭავაძის სიტყვები: „ერის დაცემა იწყება იქიდან, საიდანაც მთავრდება წარსულის სსოვნა“ და აღნიშნა, რომ უნარსულოდ ადამიანი ემსგავსება უფესო ხეს, რომელიც ქარის ძლიერ შემობერვაზე წაიქცევა, ამიტომ ჩვენი ვალია, პატივი მივავთო წინაპრების სსოვნას, აქვე დასძინა, რომ ყვარელი და ყვარელები გამორჩეულები ვართ იმიტომ, რომ ვცხოვრობთ ილიას ნაკენარში. სიამაყის გრძობით გვაყვავებს ის ფაქტი, რომ ჩვენს ნათლისმცემლის ეკლესიაში განისვენებენ ჭავჭავაძეთა სახელოვანი გვარის წარმომადგენლები, მათ შორისაა ახალგაზრდა საქართველოს ეროვნული გმირის ზურაბ ჭავჭავაძის სამუდამო განსასვენებელი. ისიც სიმბოლურია, რომ სწორედ ამ ეკლესიის ეზოში განისვენებს დეკანოზი მამა ბენიამინი, ჩვენი ლიტერატურული სალონის საპატიო წევრი.

ქალბატონმა ზეინაბმა ფართოდ ისაუბრა ნიკო და ზურაბ ჭავჭავაძეების ურთიერთობის შესახებ, ილია ჭავჭავაძის სახელობის სახელმწიფო მუზეუმის დირექტორ ილი ბეროშვილსა და იოანე ნათლისმცემლის ეკლესიის დეკანოზ მამა ბენიამინთან.

მოსწავლეებს მიახიშნა იმაზეც, რომ ზურაბ ჭავჭავაძე საინტერესოა არა მარტო როგორც ეროვნული მოღვაწე, არამედ – როგორც მეცნიერ-მკვლევარი და ურწმუნოების პერიოდში ქართული ეკლესიების აღმდგენელი.

მოსწავლეებმა მხატვრულად წაიკითხეს ნიკო და ზურაბ ჭავჭავაძეებისადმი მიძღვნილი ლექსები.

საინტერესო იყო ზურაბ ჭავჭავაძის შვილის ნინისა და მეუღლის ქალბატონ ნანას მოგონებები ამ დიდებული ადამიანების შესახებ.

ქალბატონმა ნანამ მადლობა გადაუხადა ყვარელებს ჭავჭავაძეების დაფასებისათვის. შემდეგ დასძინა, რომ 35 წელი გავიდა მას შემდეგ, რაც ზურაბმა ეს ქვეყანა დატოვა და მარადისობა შეუერთდა. არავინ თქვას, რომ დრო მკურნალობს. რა თქმა უნდა, არა. ის რაც გვტკივა, იმისი გაყურების წამალი ვერ იქნება იგი. უბრალოდ დრო გაასწავლის ტკივილთან ერთად ცხოვრებას.

შემდეგ ახალგაზრდებს უთხრა, რომ ზურაბ ჭავჭავაძისათვის უპირველესი იყო სამშობლო და მოუწოდა მათ, რომ სადაც არ უნდა ნავიდნენ, არ უნდა დაივიწყონ თავიანთი ფესვები და ყოველთვის უნდა იბრძოლონ სამშობლოს უკეთესი მომავლისთვის.

ღონისძიების დასასრულს ლიტერატურული სალონის წევრებმა, ყვარლის მთავარი ბიბლიოთეკის თანამშრომლებმა და დამსწრე საზოგადოებამ ყვავილებით შეამკეს ჭავჭავაძეებისა და მათი სულიერი მემკვიდრის დეკანოზ მამა ბენიამინის სამუდამო განსასვენებელი.

ქაითონ ზაიდოვილი, ყვარლის მთავარი ბიბლიოთეკის ბიბლიოთეკარი

სიყვარული, სიყვარული დიდი!

როცა ქაშუთში ვაჟას ცხედარი დასვენეს, თმაგალილი და გაჭალარავე-ნიონი მანდილოსანი ეკლესიაში შევიდა, კართან ჩაიჩოქა და ტირილი აღმოხდა. მამაკაცებმა ერთმანეთს ანიშნეს, ბოლოში მდგარმა ხელი მოჰკიდა მოქითონეს და ეზოში გაიყვანა.

ეს ქალბატონი იყო ნინო ფურცელაძე, ქალი, რომელსაც ვაჟა-ფშაველა უყვარდა. ვაჟას უთქვამს „თქვენ მთაში ვერ გაძლებთ, მე კი ბარადო“. თუმცა ქალბატონი სიკვდილამდე ელოდა. ვაჟას გარდაცვალების შემდეგ დიდხანს აღარ უტოცხლია.

როცა გარდაიცვალა, ნინოს დემა ვაჟას ფოტოსურათი ჩააყოლეს საფლავში. ამ საოცარ ქალბატონს ლექსი მიუძღვნა პოეტმა ვახტანგ გოგოლაშვილმა.

არც ჩარგულა დაგინახავს, არც ჩარგალის მთები, ცრემლების და მოლოდინში გაგითვრდა თმები, განა მართლა, განა მართლა ვერ გაძლებდი ფშავეში, შენზე ნაზი პირობენი ქარაფებზე წვანან, ნაზი ქალი ფშავის მთებში, შენზე ნაზი ტირიფები ერწვიან ფშავეში, შენზე ნაზი პირობენი ქარაფებზე წვანან, ნაზი ქალი ფშავის მთებში ვერ გაძლებდი განა? რა ყოფილა სიყვარული, გულში ცეცხლად დარჩა, სულ პატარა სიყვარული და უზომო ტანჯვა! რა ყოფილა სიყვარული, გულში დარჩა თრთოლვით, სულ პატარა გაზაფხული და უზომო თოვლი.

რა ყოფილა სიყვარული, რაღა დარჩა ბოლოს? იმედები, იმედები, იმედები მხოლოდ! დაუგვიდო ბანს და ერდოს, აუნთებდი კერას, ყაისნალით მოუქსოვი ნინდასა და პერანგს, სტუმრისადმი შესახვედრად გააღებდი კარებს და არაგვზე ჩაიყვანდი იორლას და ხარებს. გრძელ ლაშქარს ქრატის ნაცვლად აუნთებდი ბუხარს რა ყოფილა სიყვარული, ქალს გაქცევდა მუხად! გულში არც კი გაგივლია მთის ცხოვრების შიში, მასთან ერთად აიტანდი სიცივეს და შიმშილს. დაუზრდიდი ობოლ ბალებს, როგორც დვიძლი დედა, უინვალამდე ჩაჰყვებოდი შაგვიზიან მხედარს. სიკვდილამდე არ ნახავდი მიტოვებულ თბილისს, რა ყოფილა სიყვარული – იადონი დილის, შეხვევდი ხინკლებს დიდროს, როგორც თუშურ ქუსდას, ლაჭაურის მუზარადში ჩაასხამდი ლუდას, სათიბს მალა აიტანდი, მერე სახნავს დაბლა, ერთი კოცნა, ერთი კოცნა გაჰფანტავდა დაღლას! გუთანს კვალში გაჰყვებოდი, აუქნედი სახრეს, რა ყოფილა სიყვარული, ვაი სად ვერ ნახე.



არც ჩარგულა დაგინახავს, არც ჩარგალის მთები, სამარეში ცრემლთან ერთად ჩაგაყოლეს ბოლოს, იმედები, იმედები, იმედები მხოლოდ... განა მართლა, განა მართლა ვერ გაძლებდი ფშავეში? კლდეზე წვანან პირობენი, ტირიფები ფშავეში. შენ კი საფლავ გადაკარგულს ევეჯისხევის ძირას, ვაჟას სურათს ჩახუტებულს თვალცრემლიანს გძინავს. გძინავს მძიმედ და ჩურჩულე უკვდავების რომანს, რა ყოფილა სიყვარული, ვერ ნაშალა დრომაც. დრო ნასულა, ვაჟას დარჩა, სიყვარულიც დარჩა... დრო ნასულა, არ აცილებს ხმაშიაილი ხეთა არაგვიდან თბილისისკენ ამხედრებულ მხედარს. დრო ნასულა ვით ჩარგულა, წლებიც ისე მიდის, რა ყოფილა სიყვარული, სიყვარული დიდი!

დრო ვერასოდეს ნაშლის მათი გვირობის კადრებს

79-ე გაზაფხული, 79-ე მისი, – ვერმანის ფაშაზე გამარჯვების დღე. დრო ვერაფერს ნაშლის, ვერც იმ ადამიანების გვარსა და სახელს, რომლებმაც გვირუკულად შესწირეს თავი ჩვენს სამშობლოს. მეორე მსოფლიო ომი იყო ერთ-ერთი უსასტიკესი ომი, რომელმაც მილიონობით ადამიანის სიცოცხლე შეინარა. საქართველოდან წასული 700 ათასი ქართველიდან ნახევარიც ვერ დაუბრუნდა თავის მშობლიურ კუთხეს. არანაკლები იყო ამ ომში ქალების მონაწილეობაც. მათ ხსოვნას ქვეყანა ყოველთვის საწინააღმდეგოა. ვიდრე სიცოცხლე იარსებებს დედამიწაზე, მათი გვირობის კადრები არასოდეს გაქრება. სამუხარაბო, რომ ამ ომის მონაწილენი, რომლებიც ლეონის განგებებს გადაურჩნენ, აქაქელა თუ არიან შემორჩენილები. ამ გვირ კართველთა ოჯახებს ყოველთვის ახსოვთ და ემსახურებთ თავიანთი მამების, ძმების ჯარისკაცური ცხოვრების ამბები. გამარჯვების დღესთან დაკავშირებით ერთხელ კიდევ გა-

ვიხსენებთ დავით მეტრეველი, რომელმაც ომიდან დაბრუნებულმა, 103 წელს მიიღწია და მისთვის 9 მისი ყოველთვის განსაკუთრებულად საამაყო და სასიხარულო დღე იყო და ალბათ იმ ქვეყანაშიც იხსენებდნენ ამ დღეს. მის შემოღობვას ერთად ვისაუბრებთ მამის იქ გატარებულ წლებზე. ვავიხსენებთ თუ სად იმყოფებოდა როგორი დღეები გამოიარა მან.

– ქალბატონი ცირა, რამდენი წლის იყო მამათქვენნი, როდესაც მსოფლიო ომში გაიწვიეს, რამდენი შვილი დატოვათ როდესაც ის ომში წავიდა?

– მამაჩემი, დავით მეტრეველი სულ ახალგაზრდა ჭაბუკი იყო, როდესაც ომში გაიწვიეს. ეს მოხდა 1942 წელს, თელავის სამხედრო სასწავლებლის დამთავრების შემდეგ. მამის მამას ერთი ბიჭი ჰყავდა. ფრონტზე ომი მივიწვიარებდა და მაინც ახერხებდა იქიდან თავის მფარველობის შესახებ ეცნობებინა ოჯახისათვის. სამუხარაბოდ, ის ომში მიმეღ დაიჭრა და დიდხანს იწვა სამხედრო ჰოსპიტალში. ომის დამთავრების შემდეგ, სამი თვით ადრე, როგორც ტრავმირებული, დაბრუნდა სახლში.

– ომი იყო და ყველას ეკონომიურად უჭირდა, თქვენს შემთხვევაში როგორ იყო, რით საზრდობდა ოჯახი?

– ომი იყო და უმეტესობას ძალიან უჭირდა. მამა ობლად გაიზარდა და ბებია მძიმე შრომას ეწეოდა, რომ შვილები ერჩინა. მუშაობდა კომლემენტარში და თონებებსაც აკეთებდა. ომამდე ბიძაჩემი, ნესტორ მეტრეველი მფრინავად მუშაობდა და რუსეთის რეისებზე დაფრინავდა. ოჯახს და ჩვენც გვეხმარებოდა. ჩვენს ოჯახს გაუჭირდა მამის, როდესაც ბიძაჩემიც ომში გაიწვიეს.

– თუ შეიძლება ერთხელ კიდევ ვავიხსენებთ ის ქალები, ის ცხელი წერტილები, სადაც მამა სიკვდილს გადაურჩა

– მამას ძალიან უჭირდა ომის თემებზე

საუბარი, იშვიათად გვიყვებოდა თავისი თავგადასავლის შესახებ. თავისი გადმოცემით იბრძოდა კავკასიაში რუსეთისა და უკრაინის ქალაქებში, მაგრამ ყველაზე მძიმე გასახსენებელი მისთვის იყო ქ. ნოვოროსისკი, საიდანაც მისი ასული ფრონტიდან ყველაზე დაზარალებული გამოვიდა. როგორც გვიყვებოდა, ტყვიები წვიმასავით მოდიოდა და ლეთის ნებით თუ გადაჩრებოდა ვინმე. მძიმედ დაჭრილმა ვეღარ შეძლო ომის გაგრძელება. თვითონ როგორ გადაურჩა სიკვდილს, ყოველთვის გაკვირვებული იყო.

– როგორ გაგრძელდა მისი ცხოვრება ომიდან დაბრუნების შემდეგ.

– მამა რომ დაბრუნდა ომიდან, მარცხენა ხელი ტრავმირებული ჰქონდა. მუშაობდა დაიწყო მცხეთის სამხედრო კომისარიატში ინსტრუქტორად. შემდეგ გამოიყვანეს ლავოდეხის კომისარიატში სამუშაოდ. მისი ნაკვეთის გამო, რომ ოჯახი ერჩინა, ამ სამსახურს თავი დაანება და კომლემენტარში დაიწყო მუშაობა. მოუხედავად დიდი ტრავმისა, დიდ დროს შრომაში ატარებდა, ბევრს კითხულობდა, აინტერესებდა ქვეყნის ბედი. სულ მშვიდობაზე და თავისუფლად ცხოვრებაზე ოცნებობდა. ის კარგი ხელოსანიც იყო. კერძო სამუშაოზე რომ წავიდოდა, მამაჩემი თავზე დაადებოდა, დაბეგრავდნენ და ალბათი ფულიდან ნახევარი უკან მიჰქონდათ. ამას ძალიან განიცდიდა, არ მოსწონდა ასეთი ცხოვრება; ბოლოს გახარებული იყო, თავს ბედნიერად გრძობდა მანამ, სანამ ჩემი ძმა რეზო ფიზიკურად ძალიან ძლიერი და ჯანმრთელი იყო. მისი დაინვალიდების შემდეგ კი მას აღარაფერი ახარებდა. მძიმე დარღვები იყო. შემდგომში ცოტა შვილიშვილებმა გაუხალისეს ცხოვრება.

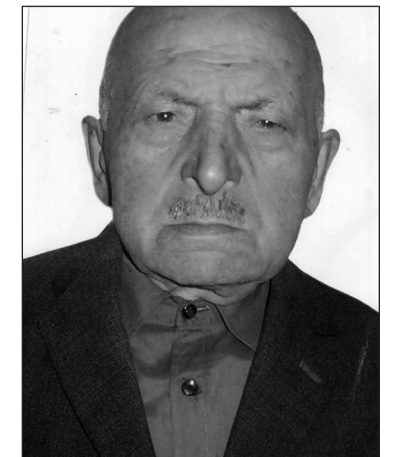
– ვიცო, რომ მისთვის ყოველთვის მტკივნეული იყო იმ დღეების გახსენება,

მაგრამ 9 მისი განსაკუთრებულად აღნიშნავდა, ბრძოლაში დამსახურებულად მიღებულ მედლებს ალბათ ოჯახი სათუთად ინახავთ, რომელიც თაობიდან თაობას გადაეცემა და იამაყებენ მისით. კიდევ რა საყვარელ ნივთს ან სუვენირს ინახავთ ოჯახი?

– როგორც აღვნიშნე, მას ძალიან უჭირდა ომის თემებზე საუბარი, მაგრამ გამარჯვების დღე მისთვის ყოველთვის სასიხარულო იყო. მას როგორც ნაფრონტალს, 14 მედალი და ორდენი ჰქონდა მიღებული. ყველაზე ძალიან ამაყობდა და უყვარდა მედალი კავკასიის დაცვისთვის, ასევე დიდი სამამულო ომის პირველი ხარისხის ორდენი და ღირსების ორდენი. მიღებული ჰქონდა ასევე პრეზიდენტ ბისგან და ადგილობრივი მთავრობებისგან მილოცვები, ფასიანი საჩუქრები. განსაკუთრებით გამოყოფით ყვარლის მუნიციპალიტეტის საკრებულოს თავმჯდომარეს ილია მუხეჯაბიშვილს, ყოფილ მერს როსტომ სესიაშვილს და მერიის ჯანმრთელობის და სოციალური დაცვის სამსახურის უფროსს მაია ავაზაშვილს, რომლებიც ყოველთვის გვერდში ედგნენ ჩვენს ოჯახს. ჩვენი ოჯახი ყველა მის მედალს, საჩუქარს და მილოცვას სიამაყით ინახავთ შთამომავლობისთვის გადასაცემად. მათ შორის ომიდან მოტანილ მათარას, რომელსაც განსაკუთრებით უფრთხილდებოდა.

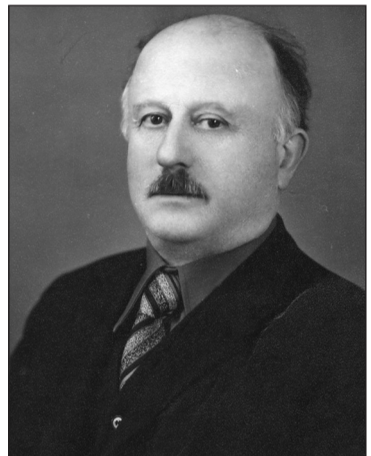
– ფაშაზე გამარჯვების 79-ე წლისთვის რას ეტყობთ მამის იმ ქვეყანაში?

– რას ვეტყობდი? სათქმელი ბევრი მაქვს, მაგრამ პირველ რიგში ვეტყობ – მამა, გილოცავ ომის დამთავრების 79-ე წლისთავს, 9 მისის, კიდევ გეტყვი, რომ ჩვენი ქვეყანა სწორ პოლიტიკას ატარებს, ნაბიჯ-ნაბიჯ, მაგრამ მაინც წინ მიდის და იმედი მაქვს მალე ჩვენი ქვეყნის ევროკავშირში წევრად შესვლასაც მოგილოცავ.



რაც, ვიცი, აუცილებლად გაგახარებს. იხილეთ მშვიდად და მაქედან ოლოცე შენი ოჯახისთვის და ქვეყნის მშვიდობიანად ცხოვრებისთვის.

ესაუბრა დალი ტატულიშვილი



მეორე მსოფლიო ომის მონაწილეთაგან არ შეიძლება არ ვავიხსენოთ ჩვენი რაიონის მებრძოლები: გალერაან რუსი-აშვილი, რომლის სიცოცხლაც ომში მკერდამშვენიერებულმა ვარსკვლავმა გადაარჩინა, გიორგი, (ოგნა) ტატულიშვილი, რომელმაც ჯარში წასვლის წინ მუხუღლეს ხუთი პატარა შვილი დაუტოვა და მეექვსეს ელოდა, მაგრამ მისი დაბადებაც ვერ შეიტყო და ქერჩთან ბრძოლებში უგზოუკვლოდ დაიკარგა. ოჯახში გამოვავნილ ბოლო წერილშიც წერდა, – ქერჩთან ვიბრძობო; ასევე უნდა ვავიხსენოთ გიორგი ქალი ლიდა კაკოშვილი. მამაი საწინააღმდეგოდა და სხვები. პატივი მივაგოთ მათი და ამ ომის ყველა მონაწილე ჯარისკაცის ხსოვნას. ხსოვნა და არდავინყება მათ.

იშუნიზაცია სიცოცხლის ყველა ეტაპზე ჯანმრთელობის დაცვის საუკეთესო არჩევანია...

დასაწყისი 1-ელ გვ.-ზე

– ვირუსული და ბაქტერიული დიარეა განსხვავდება ერთმანეთისაგან სიმპტომების გამოვლინების ფორმით: ვირუსული ინფექცია იწყება ლეიშენობით, ტემპერატურის მომატებით, დიარეა კი ბოლოს გლინდება, მამის როცა ბაქტერიული ინფექცია იწყება მუცლის შეტევითი ტკივილით, რასაც მოჰყვება დიარეა და არაიშუნიზაციური დეჰიდრატაცია.

– რა გართულებებს იწვევს?

– დიარეის და ლეიშენების დროს ორგანიზმი დიდი რაოდენობით კარგავს სითხეს და თუ ვერ მიიღო სამაგიერო (რეჰიდრაციული საშუალებები), ვითარდება დეჰიდრატაცია – ორგანიზმის გაუწყლოება, რას დროსაც ვითარდება პირის სიმშრალე, შარდის ოდენობის შემცირება, მივარდნილობა, ექვმა არტერიული წნევა და ასე შემდეგ.

– როგორ მოვიქცეთ დიარეის დანეყებისთანავე, როდის მივმართოთ ექიმს?

– დიარეის დანეყებისთანავე საჭიროა ორგანიზმის წყლით და ელექტროლიტებით შევსება, ამავე დროს დაავადების სიმპტომების გამოვლენისთანავე უნდა მივმართოთ ექიმს, რომელიც გადაწყვეტს სიმპტომური თუ სპეციფიკური მკურნალობის საჭიროებას.

– როგორ ავიცილოთ თავიდან ეს ინფექციები?

– ნაწლავური ინფექციის წყაროა საკვები, წყალი და ის გარემო, სადაც ხშირად გვიხდება ყოფნა. გადაამწყვეტეთ მნიშვნელობა აქვს პირადი ჰიგიენის დაცვასაც. კარგად უნდა გაირეცხოს ხელ – ზოსტენული, მივიღოთ თერმულად კარგად დამუშავებული პროდუქტი და დავიცვათ პროდუქტის შენახვის ვადები და ტემპერატურული რეჟიმი.

– რომელია საშიში დაავადებები, რომლებიც ტკიპებისგან გვემუქრება?

– ტკიპები, საკმაოდ მძიმე დაავადების გადამტანები არიან, ბუნებაში გაზაფხულის დადგომასთან და დათბობასთან ერთად ჩნდებიან. მათი აქტივობა იწყება აპრილის ბოლოდან და პიკს იკლავს დასაწყისში აპრილს. მათი აქტივობა ყველაზე საშიშია დილის 8 – დან 11 საათამდე და საღამოს 5-დან 20 საათამდე. ისინი არიან ისეთი მძიმე დაავადების გადამტანები როგორცაა ლეტისპირიზი და ბორელიოზი ანუ ლაიმის დაავადება.

– კოლოს ნაკლებიგან რომელი დაავადება შეიძლება შეხვედეს ადამიანს?

– რაც შეეხება კოლოს ნაკენს – ის ერთი რთული დაავადების – მალარიის გამოწვევაა.

– რა იწვევს ლეიშენიზმს და რა არის საჭირო ამ დაავადების თავიდან აცილებისთვის?

– ლეიშენიზმი პარაზიტული დაავადებაა, რომლის გამოწვევაც უმარტივესაა ტიპის ერთუჯრედიანი ორგანიზმი – ლეიშმანია დონოვანი. გადამტანია ფლემბოტომუსი. ცნობილია ლეიშმანიოზის 2 ძირითადი ფორმა: კანის და ვირუსული. კანის ლეიშმანიოზის დროს კანზე ნაკენ ადგილზე, წარმოიქმნება ლეიშმანიოზი, რომელიც წყლულებია, ხოლო ინფექციის მოხვედრისას ვითარდება ძირითადი ტიპის აბსცესი. ლეიშმანიოზის ლატენტური (ფარული) პერიოდი შეიძლება გახანგრძლივდეს 3-ნ თვემდე. ინვაზიის წყარო შეიძლება იყოს ადამიანიც და მღრნელებიც. გამოწვევს პარაზიტს სჭირდება ორი მასპინძელი, მწერი და ძუძუმწოვარა ცხოველი (მაგ. ძაღლი). პროფილაქტიკისათვის საჭიროა დაავადების კერების გაქრობა – ნაგავსაყრელების და ცხოველთა სადგომების სათანადო დამუშავება.

– უბატრონო ძაღლებს როდენობა კვლავ საგანგაშო და ხომ არ არის ცოფის გავრცელების საშიშროება?

– იქიდან გამომდინარე, რომ მომრავლებულია უბატრონო და ეზოდან გამოშვებული უბატრონო ძაღლების რაოდენობა – მუდმივად არსებობს ცოფის გავრცელების საშიშროება. ყვარლის მუნიციპალიტეტის საზოგადოებრივი ჯანდაცვის ცენტრში ცხოველის მიერ ადამიანის დაკენის ყოველი შემთხვევა აყვანილია კონტროლზე, ანტირაბიული კამიონეტი სისტემატურად მარაგდება ცოფის საწინააღმდეგო ვაქცინით და ცხოველზე დაკვირვების მიზნით შეტყობინება ვგზენება ვეტერინარულ სამსახურს.

– გველების დაკენის შემთხვევები თუ იყო გასულ წელს და რა უნდა გაკეთდეს მათი დასახლებული პუნქტებიდან მოსაცილებლად?

– გასულ წელს ყვარლის მუნიციპალიტეტში გველია შხამიანი გველის მიერ ადამიანის დაკენის 2 შემთხვევა, საბედნიეროდ ორივე შემთხვევა დამთავრდა მსხვერპლის გარეშე. ყვარლის მუნიციპალიტეტის საზოგადოებრივი ჯანდაცვის ცენტრი მუდმივად ამარაგებს ყვარლის კლინიკას, აღნიშნული შემთხვევებისთვის ადამიანის გადარჩენის

მიზნით, გველის შხამის საწინააღმდეგო შრატი.

– როგორ ჩატარდა იშუნიზაციის კვირეული. რა მიზანს ემსახურება და შედეგით თუ ხართ კმაყოფილი?

– საქართველოში ბავშვთა და მოზარდათა იშუნიზაცია ხორციელდება პროფილაქტიკური აცრების ეროვნულ კალენდრის შესაბამისად.

ჯანმრთელობის დაცვის მსოფლიო ორგანიზაციამ მიიღინარე წლის 21-27 აპრილს მეცხრამეტედ ჩატარა იშუნიზაციის კვირეული. მასში 2007 წლიდან მონაწილეობს საქართველო. იშუნიზაციის კვირეულში აქტიურად იყო ჩართული ყვარლის მუნიციპალიტეტის საზოგადოებრივი ჯანდაცვის ცენტრი. გველია შეხვედრად თრენინგი ყვარლის მუნიციპალიტეტის ტერიტორიაზე იშუნიზაციის და პაპილომა ვირუსის საწინააღმდეგო აცრის მნიშვნელობაზე და მისი მოსახლეობისათვის უკეთ გაცნობის გზებზე, 2021-2023 წლებში კორონავირუსის პანდემიის გამო აცრების დარღვეული კალენდრის მქონე ბავშვებისათვის პერონალური გველის შემუშავებაზე და ზოგადად იშუნიზაციის პროცესის კიდევ უფრო გაუმჯობესებაზე. სამუხარად, იშუნიზაციის კვირეულის დანეყებამდე არ გვექონდა საშუალება მოსახლეობისათვის პრესის საშუალებით მივემართა, ახლა კი კიდევ ერთხელ უნდა შევახსენოთ, თუ რა მნიშვნელობა აქვს იშუნიზაციას მათი შვილების ჯანმრთელობის შენარჩუნებისთვის. ვაქცინაცია გვეხმარება თავიდან ავიცილოთ ისეთი დაავადებები, რომლებმაც შეიძლება გამოიწვიოს ადამიანის სიკვდილი, ან უარყოფითი ზეგავლენა იქონიოს მის მომავალზე.

იშუნიზაცია სიცოცხლის ყველა ეტაპზე ჯანმრთელობის დაცვის საუკეთესო არჩევანია, იგი ამცირებს გადატანის რისკს დაავადების გავრცელებას. ამიტომ ჩვენი რჩევაა: აიკრი და დავიცვათ.

– გვადლობთ ბატონო მერაბ საინტერესო საუბრისთვის, იმედია თქვენს რეკომენდაციებს გაითვალისწინებენ და ინფექციური დაავადებების გავრცელება მნიშვნელოვნად შემცირდება ყვარლის მუნიციპალიტეტში.

ესაუბრა ალექსანდრე მიხეილშვილი

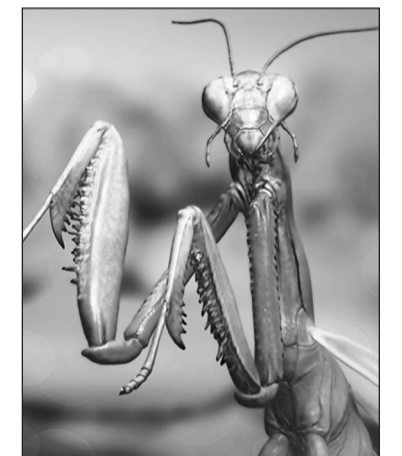
სასარგებლო მწერი მიყვანასაბოგში

საკითხი განსაკუთრებით აქტუალური ბიომეცნიერების მიმართულების შემთხვევაშია. ზოგადად, მეცნიერების ეს მიმართულება, ინდუსტრიული მეცნიერებისაგან განსხვავებით, გაცილებით შემოქმედებითი საგანია! ამიტომ ის ადამიანისაგან უფრო მეტ ინტელექტსა და დიდ გამოცდილებასაც მოითხოვს.

ბიომეცნიერების ცალკე, განყენებულად განხილვა არც კია მიზანშეწონილი, არამედ მას უნდა მიუყვდეთ, როგორც ბუნების ერთიან და განუყოფელ ნაწილს. უნდა ითქვას, რომ ბიომეცნიერების წარმატება სწორედ ბუნების პრინციპებზე და მასთან მაქსიმალურ სიახლოვეზეა დამყარებული. ამიტომაც ამგვარი საქმიანობის ადამიანები ცდილობენ, საკუთარ გენეზებში მაქსიმალურად აღადგინონ და დავიკან სწორედ ბუნებრივი ნონასწორობა, რის დროსაც, მაგალითად ერთი საკითხი მჭიდროდ დიდდაა დამოკიდებული საქმის წარმატებაში მეოთხესთან ან პირველთან თუ მეორესთან და ა. შ. სწორედ ამგვარ ჯაჭვურ სურათს შევხვდებით ბუნებაში, სადაც ადამიანები საქმეში საერთოდ არ ერევიან, მაგრამ, მაგალითად ტყე თავის მოვალეობას შესანიშნავად და სამაგალითოდ ასრულებს. ამასთან იქ, ასევე იდეალურადაა შენარჩუნებული ნიადაგის ნაყოფიერება და სხვ.

ისეთი რთული საქმიანობის შემთხვევაში, როგორც ბიომეცნიერებაა, მეტად მნიშვნელოვანია, ადამიანმა იცოდეს ყოველი, ერთი შეხედვით წერილმანი დეტალი. ამგვარ დეტალებზე დიდდაა დამოკიდებული საქმის წარმატება. ეს არის შემთხვევა, რომლის დროსაც საჭიროა, ბოლომდე იქნეს გაცნობიერებული: საგვანჯე ნიადაგი, ვაზის ჯიში, ყურძნის დანიშნულება, ვენახის ექსპოზიცია, მისი მდებარეობა და ასაკი, ფორმირება, ატმოსფერული ნალექების რაოდენობა და კიდევ სხვა უამრავი საკითხი.

როგორც ითქვა, ვენახში მეტად მნიშვნელოვანია ბუნებრივი ნონასწორობის არსებობა, რისთვისაც იმის ცოდნა საჭიროა თუ, რომელ მცენარესა და მწერს რა სიკეთისა თუ პრიციტი, მავნებლობის მოტანა შეუძლია. ეს ყოველივე ჩვენს წინაშეაა ძალიან მაღალ დონეზე მქონდათ შესწავლილი და ამიტომაც მათ მოახერხეს კიდევ ქართული მეცნიერება-მეცნიერების მაღალი კულტურის შექმნა.



იმ უამრავ და მეტად საინტერესო საკითხს შორის, რომელიც ბიომეცნიერების სფეროს მჭიდროდ უკავშირდება ერთ-ერთია იმ მწერების ბუნების ცოდნა, რომლებიც ვენახში სახლობენ, ასეთები ბევრია, თუმცა, ამჯერად მოკლედ შეგვიჩვენოთ ერთ უცნაურ მწერზე, რასაც ვენახისათვის დიდი საარგებლო მოტანა შეუძლია. ჩვენ ვაზის მავნებლებზე, რქებზე თუ ტრატეზა და ტანზეც, ხშირად შეხვდებით უცნაური მოყვანილობის ერთგვარ ბუდებს, რასაც ქართულ ენაზე უწოდებენ „ძილისგუ-ლა“ ეძახიან. საქმე ის გახლავთ, რომ ესაა ჩოქელას ბუდე, რაშიც უამრავი კვერცხი დევს.

ბუნებაში ჩოქელების ბევრი სახეობა არსებობს, მაგრამ საქართველოში მათგან რამდენიმე გვხვდება. ვენახში მოზინადრე ამ მწერის სახელია „ჩვეულერეი ჩოქელა“, ლათ. Mantis religiosa. ჩოქელა მტაცებელი მწერია და ის საკმაოდ ძლიერიცაა. მას შეუძლია მცირე ზომის გველის დაჭრაც კი. ვენახში ჩოქელა ძირითადად ვაზის მავნებლებით იკვებება და შეიძლება ითქვას, რომ ის ვენახის მეპატრონეს დიდ დახმარებასაც უწევს. თუმცა, ხშირად, უცოდინარობის გამო მის ბუდეებს უნებლიედ ანადგურებენ, განსაკუთრებით ვენახის გასხვლის დროს მამის, როდესაც ის ვაზის რქაზეა მიმაგრებული. ვენახში მომუშავე პირი ყველანაირად უნდა ეცადოს ჩოქელების და მისი ბუდეების შენარჩუნება. ამისათვის ბუდეებს, რომლებიც მიმაგრებულია ვაზის რქაზე, გასხვლის დროს აჭრან და ამატრებენ ვენახის ბოძებზე. ეს გახლავთ ერთ-ერთი ის წერილმანი დეტალი, რასაც ბიომეცნიერებაში დიდი მნიშვნელობა აქვს და საბოლოოდ კი ემსახურება ვაზის სიჯანსაღესა და ყურძნის ხარისხს.

გიორგი ბარისაშვილი



გვარი Cucurbita აერთიანებს რამდენიმე სახეობის გოგრას, აქედან მთელ მსოფლიოში უპირატესად გავრცელებულია გოგრის სამი სახეობა: მაგარკანიანი (C. pepo L.), დიდნაყოფა (C. maxima Duch.) და მუსკატური (C. moschata Duch.).

მაგარკანიანი ანუ ხოკერა გოგრა წარმოშობილია ცენტრალური ამერიკის მთიან რაიონებში. მას გოგრის სხვა სახეობებთან შედარებით ჩვენში ყველაზე ხანგრძლივი ისტორია აქვს და მრავალგვარობით არის წარმოდგენილი. მის მრავალფეროვნებას განსაკუთრებით

გოგრა – კულტურა, მოვლა-მოყვანა და ჯიშები

რებით დასავლეთ საქართველოში აქვს ადგილი, სადაც ეს სახეობა სხვადასხვა სახელით არის ცნობილი: „ხოკერა-კვახი“ (იმერეთი), „ხაპერა“ (გურია), „ხოპეშია“ (სამეგრელო), სალორე კვახი (რაჭა), „კვახ-ნეს“ (სვანეთი).

მაგარკანიანი გოგრას ეკუთვნის აგრეთვე ყაბაყი, პატისონი და კრუკნეკი. ჩვეულებრივი გოგრისაგან განსხვავებით მათ ნაყოფებს ტექნიკურ სიმნივეთი იყენებენ საქმელად.

დიდნაყოფა გოგრა სამხრეთ ამერიკის სტეპიან რაიონებში წარმოშობილი მცენარეა, საიდანაც გავრცელდა ჩრდილოეთ ამერიკაში, ევროპაში, აზიაში და აფრიკაში. ის ყველა ბალჩულზე უფრო მრავალფეროვანი და პლასტიკურია. მისი გავრცელების არეალში შედის ფინეთი და შვედეთი.

ქართლ-კახეთში მას თათრულ გოგრას უწოდებენ, იმერეთში, რაჭაში და ლეჩხუმში თათრულ კვახს, გურიაში ხაჰს, სამეგრელოში კოპეშიას.

მუსკატური გოგრა ცნობილია თავლა-გოგრის, ხურჯიანი გოგრის და ბორჩალოური გოგრის სახელწოდებით.

საქმელად იყენებენ გოგრის მწვანე ნაყოფებს. მისგან ამზადებენ შემწვარ და მოხარშულ კერძებს, ფაფებს, ხილფაფას, მურაბას, ჯემს, მარინალებს, პოუ-

რეს, ნენს. ჩვენში ზოგან გოგრის ტყინტ ნაყოფს მთლიანად, გაუნყვეტელ თხელ ფენებზე ჭრიან და ისე ამზადებენ, რასაც კვახინელას უწოდებენ.

გოგრის თესლს ნამცხვრებისა და ჩურჩხლების დასამზადებლად იყენებენ, მოხალულს კი მზესუმზირასავით შეეცევიან. გოგრის თესლი დიდი რაოდენობით შეიცავს ცხიმს (58 %-მდე), აგრეთვე საანტონინს, რომელიც პარა-ზიტი ჭიების საწინააღმდეგოდ საუკეთესო საშუალებაა.

გოგრის მწიფე ნაყოფი 92-94 % წყალს შეიცავს. დარჩენილი მშრალი ნივთიერება შემდეგნაირად ნაწილდება: შაქრები 2-6 %, აზოტოვანი ნივთიერებები 0,3 – 1,0 %, მჟავები 0,05-0,8 %, ნაცარი 0,4-0,8 %.

გოგრა მდიდარია ვიტამინებით, განსაკუთრებით კაროტინით (16-17-დან 38 მგ%), აგრეთვე ვიტამინებით C, B1, B2, E. იგი ძვირფასი დიეტური და სამკურნალო პროდუქტია. რეკომენდებულია ავადმყოფებისთვის, რომლებსაც ანუხებთ თირკმელები, თუქი და სისხლძარღვები.

ბიოლოგიური თავისებურება
გოგრა ერთწლოვანი მხოხავი ან მხვიარა, გაყოფილ სქესიანი, ერთსახლიანი, ჯვარედინმეტყვრია მცენარეა. თესლი

სახეობის მიხედვით განსხვავებულია, ბრტყელია, ოვალური ფორმის, დიდი ზომის; კანი სქელი ან უკანო, მცირედ ან მკვეთრად გამოხატული არმით ან საერთოდ მის გარეშე.

გოგრა აქვს დიდი ზომის ნაყოფი, რომელიც არა მარტო დანარჩენ გოგროვნებს აღემატება, არამედ დედამიწაზე არსებულ ყველა მცენარის ნაყოფს. მისი მასა უმთავრესად 4-10 კგ-ია, მაგრამ ცალკეული ნაყოფები 100 კგ-ს აღწევს (დიდნაყოფა გოგრა).

გოგრის ფორმა და ფერი მეტად მრავალფეროვანია. ნაყოფის ფორმა შეიძლება იყოს მრგვალი, მობრტყო, ცილინდრული, ელიფსური, კვერცხისებური, ჩალმისებური, ხურჯინისებური, თევზისებური და სხვ. ნაყოფის ზედაპირი სადაა ან დაკუთხული, დასველებული, ვარაყიანი ან უფარაყო, მეჭვქიანი და სხვ. ფერის მიხედვით: ყვითელი, წარწიწიანი, წითელი, თეთრი, რუხი, მისაქისფერი და ა. შ.

გოგრა სითბოს და ტენიის მოყვარული მცენარეა. მისი თესლი გაღვივებას იწყებს 13-140C-ზე, მაგრამ აღმოცენებისათვის საუკეთესო ტემპერატურაა 20-250C. სითბოსაღმდეგ განსაკუთრებით მგრძობიარეა სიცოცხლის დასაწყისში, – 10C-ზე მცენარე იღუპება.

თესვა ხდება 10-12 სმ-ს სი-

ღრმეზე) 10-13°C-მდე, ხოლო ჰაერის 15°C-მდე გათბობის შემდეგ.

ზრდისათვის აუცილებელია 13-150C – ზე მაღალი ტემპერატურა. ნაყოფების ფორმირებისა და ოპტიმალური ტემპერატურა 25-270C-ის ფარგლებშია.

თუმცა უნდა აღინიშნოს, რომ ნესვითან და საზამთროსთან შედარებით გოგრა სითბოს უფრო ნაკლებად მომთხოვნია. ტენიისა და ნიადაგის ნოყიერების მიმართ კი პირიქით, მათზე მეტად მომთხოვნია.

გოგრა ნიადაგისა და ჰაერის ტენიანობის მომთხოვნი მცენარეა. ნიადაგში ტენიის ნაკლებობისას ნაყოფი გამოდის წვრილი და მიიღება მცირე მოსავალი. ტენიის სიჭარბე კი ხელს უწყობს მცენარის სოკოვანი დაავადებებით დაზიანებას. მიუხედავად წყლისადმი დიდი მოთხოვნილებისა და შესაბამისად წყლის ხარჯისა, ღრმა, ტენიტევად და ნაყოფიერ ნიადაგებზე, მძლავრი ფესვთა სისტემის მეშვეობით, გოგრას შეუძლია მორწყვის გარეშეც მაღალი მოსავლის მოცემა.

გოგრა სწრაფი მოყვარული მცენარეა და კარგად ხარობს გაბოლი, დაუჩრდილავ, ქარებისგან დაცულ ადგილებში.

გოგრა მოითხოვს ღრმად დამუშავებულ და კარგად განოყიერებულ ნიადაგს. შემოდგომაზე ძირითადი მოხვნის დროს ჰა-ზე შეაქეთ 60-80ტ ნაკელი და კომპოსტი.

რა არის კონსერვაციული სოფლის მეურნეობა

კონსერვაციული სოფლის მეურნეობა არის რესურს დამზოვანი სასოფლო-სამეურნეო წარმოება, რომლის მიზანი გარემოს დაცვის უზრუნველყოფით მიღწეული მაღალი ეკონომიკური შედეგია.

კონსერვაციული სოფლის მეურნეობა ემყარება ნიადაგში და მის ზედაპირზე, ნიადაგის მექანიკური დამუშავების მაქსიმალურად შეზღუდვის საფუძველზე, ბუნებრივი ბიოლოგიური პროცესების გაძლიერებას.

გარდა ამისა, მცენარეთა დაცვის საშუალებების და მიწერალური ან ორგანული ნარჩენების საკევი ნივთიერებების გამოყენება ხდება ოპტიმალურ დონეზე, რათა მათ ხელი არ შეუშალოს და არ დაარღვიონ ბიოლოგიური პროცესები.

ტრადიციული მინათომქმედება ნიადაგის დამუშავებისას ეფუძნება ხვნას, როგორც ერთ-ერთ მთავარ პროცედურას. ხოლო ძირითადი იარაღი გუთანია, რაც სოფლის მეურნეობის სიმბოლოდაც კი იქცა.

ნიადაგის დამუშავება ასოცირდებოდა ნიადაგის ნაყოფიერების ზრდასთან, თუმცა გრძელვადიან პერსპექტივაში, ეს პროცესი ნიადაგში ორგანული ნივთიერებების შემცირებას იწვევს.

ნიადაგში არსებული ორგანული მასალა არა მარტო კვებავს სასოფლო-სამეურნეო კულტურებს, არამედ ნიადაგის სტრუქტურის შენარჩუნება-გაუმჯობესებისთვის მნიშვნელოვან ელემენტსაც წარმოადგენს.

ნიადაგის ხანგრძლივობა და ინტენსიურმა დამუშავებამ, ნიადაგის დიდი ნაწილის დეგრადაცია გამოიწვია.

მექანიკური დამუშავება, რომელიც გულისხმობს ხვნას და ისეთი იარაღების გამოყენებას, როგორცაა – გუთანი, დისკებიანი ფარცხი და როტაციული კულტივატორი, განსაკუთრებით აზიანებს ნიადაგის სტრუქტურას და ასეთ დროს მოსალოდნელია: ნიადაგის სტრუქტურის გაუარესება, ნიადაგში ორგანული ნივთიერებების და ბიომრავალფეროვნების შემცირება და ეროზიის განვითარება.

ნიადაგის დამუშავებით გამოწვეული ეროზიის გამო, საჭირო გახდა ისეთი ალტერნატიული გამოსავლის ძიება, რომელიც ნიადაგის ეროზიის პროცესს შეაჩერებდა, რისთვისაც, პირველ რიგში, მიწის დამუშავება უნდა შეზღუდულიყო.

უკანასკნელი ორი ათწლეულის განმავლობაში, მნიშვნელოვანდ გაუმჯობესდა ტექნოლოგიები და მოხდა მათი ადაპტაცია სხვადასხვა ზომის ფერმების, ნიადაგის ტიპების, სასოფლო-სამეურნეო კულტურების და კლიმატური ზონებისთვის. სოფლის მეურნეობის წარმოების ეს ახალი მიდგომა ყოველდღიურად ვითარდება.

კონსერვაციული სოფლის მეურნეობის მეთოდები უფრო მეტია, ვიდრე მხოლოდ ნიადაგის მექანიკური დამუშავების შეზღუდვა.

დაუმუშავებელი ნიადაგის ზედაპირზე, წლების განმავლობაში გროვდება მცენარეების ნარჩენები, რომელიც მუ-

ლჩის ფენას წარმოქმნის. ეს ფენა არა მარტო იცავს ნიადაგს ნივთისა და ქარის მექანიკური ზემოქმედებისგან, არამედ – მის ზედა ფენებში ტენიანობას და ტემპერატურას არეგულირებს.

შედეგად, ნიადაგის აღნიშნული ზონა, მრავალი ცოცხალი ორგანიზმის – დაწყებული მწერებით და დამთავრებული ნიადაგის სოკოებითა და ბაქტერიებით, საცხოვრებელი ადგილი ხდება.

მათი დახმარებით შესაძლებელია მულჩის (ნიადაგის ზედაპირზე არსებული ორგანული ნარჩენები) გახრწნა და ნიადაგში შეყვანა, რის შედეგადაც ნემშობალა წარმოიქმნება, რომელიც ნიადაგის სტრუქტურის გაუმჯობესებას უზრუნველყოფს.

ნიადაგის ფაუნის დიდი ზომის წარმომადგენლები (მაგ.: სტაყილები) ხელს უწყობენ ნიადაგის სტრუქტურის გაუმჯობესებას, რადგან უწყვეტი მაროფორების შექმნის გზით, რომელიც ნიადაგის ზედაპირიდან ვრცელდება სიღრმეში, ძლიერი ნემშების დროს, ნიადაგის ქვედა ფენებში, წყლის შეუფერხებლად გადაადგილებას უზრუნველყოფენ. მულჩი იცავს ნიადაგს და ქმნის მცენარეების ზრდა-განვითარებისთვის ხელსაყრელ პირობებს.

პროცესს, რომელსაც ახორციელებს ედაფონი (ნიადაგში მცხოვრები ცოცხალი ორგანიზმების ერთობლიობა), შეიძლება „ნიადაგის ბიოლოგიური დამუშავება“ ეწოდოს. უნდა აღვნიშნოთ, რომ ნიადაგის ბიოლოგიური დამუშავება არ არის თავისებური ნიადაგის მექანიკურ დამუშავებასთან. ინტენსიური მექანიკური დამუშავების დროს, ნიადაგის ფორმირების ბიოლოგიური პროცესი წყდება.

ფართიანი გუთნით ან დისკებიანი ფარცხით დამუშავება ძლიერ ზემოქმედებს ახდენს ნიადაგზე. ნიადაგის დამუშავების მრავალი მეთოდის მიზანს ნიადაგის გაფხვიერება წარმოადგენს, რაც იწვევს ნიადაგში ჟანგბადის შემცველობის ზრდას და, შესაბამისად, ხელს უწყობს ორგანული ნივთიერებების მინერალიზაციას, რასაც ნიადაგში არსებული ცოცხალი ორგანიზმებისთვის საჭირო ორგანული ნივთიერებების შემცირება მოსდევს.

ზემოაღნიშნულიდან გამომდინარე, სოფლის მეურნეობის წარმოება ნიადაგის მინიმალური ან ნულოვანი დამუშავებით შესაძლებელია იმ შემთხვევაში, როდესაც ნიადაგის დამუშავებას მასში მცხოვრები ორგანიზმები უზრუნველყოფენ. ასეთ დროს გასათვალისწინებელია ქიმიური საშუალებების გამოყენების საკითხიც.

პესტიციდების და მიწერალური სასუქების გამოყენება ისე უნდა მოხდეს, რომ მათი უარყოფითი ზეგავლენა ნიადაგში მცხოვრებ ცოცხალ ორგანიზმებზე მინიმუმამდე შემცირდეს.

კონსერვაციული სოფლის მეურნეობა მავნებლებთან და სარეველა მცენარეებთან ბრძოლის არსებული პრაქტიკის ცვლილებასაც მოითხოვს. მცენარეული ნარჩენების დანვა და ნიადაგის მოხვნა, ძირითადად, ფიტოსა-

ნიტიარული მიზნებიდან გამომდინარე ხდება მავნებლებთან, დაავადებებთან და სარეველა მცენარეებთან საბრძოლველად.

ნიადაგის მინიმალური დამუშავების სისტემის პარალელურად, რომელიც ეყრდნობა ნიადაგის მულჩირებას და მის „ბიოლოგიურ დამუშავებას“, საჭიროა მავნებლებსა და სარეველა მცენარეებთან ბრძოლის ალტერნატიული მეთოდების შემუშავება, რაც აუცილებელს ხდის მცენარეთა ინტეგრირებულ დაცვას. ამის მიღწევის ერთ-ერთ საშუალებას კი, კულტურათა მონაცვლეობა (თესლბრუნვა) წარმოადგენს.

თესლბრუნვისას ირრველა ინფექციების ჯაჭვი და მცენარეების სხვადასხვა სახეობებს შორის ხდება ფიზიკური და ქიმიური ურთიერთქმედების პოტენციალის სრულად ათვისება.

პირველ წლებში მცენარეთა დაცვის ქიმიური საშუალებების, განსაკუთრებით კი – პერბიციდების გამოყენება გარდაუვალია, თუმცა მათ გამოყენებას დიდი სიფრთხილით უნდა მიუდგეთ, რათა უარყოფითი გავლენა ნიადაგში მცხოვრებ ცოცხალ ორგანიზმებზე მინიმუმამდე დაიყვანოთ.

მას შემდეგ, რაც დამყარდება ახალი წინასწარობა ეკოსისტემის შემადგენელ ორგანიზმებს, მავნებლებსა და სასარგებლო ორგანიზმებს შორის, ასევე სასოფლო-სამეურნეო კულტურებსა და სარეველა მცენარეებს შორის და როდესაც ფერმერი ისწავლის ასეთი სისტემის მართვას, სინთეზური პესტიციდებისა და მინერალური სასუქების გამოყენება შეცირდება და მისი დონე, „ტრადიციულ“ სოფლის მეურნეობაში პესტიციდებისა და სასუქების გამოყენების დონეზე დაბალი იქნება.

სასოფლო-სამეურნეო კულტურებისა და სარეველა მცენარეების ნარჩენების დანვით ნადავრდება მცენარეთა საკვები ნივთიერებების წყარო და ნიადაგის გაუმჯობესების შესაძლებლობა. ფიტოსანიტიარული მიზნების მიღწევა მცენარეული ნარჩენების დანვისა და მისთვის ნაცვლად, შესაძლებელია მცენარეთა ინტეგრირებული დაცვის სხვადასხვა მეთოდით და კულტურათა მონაცვლეობის პრაქტიკის დანერგვით.

ამ სახით განსაზღვრულ კონსერვაციულ სოფლის მეურნეობას აქვს რიგი უპირატესობები გლობალურ, რეგიონულ, ადგილობრივ და მეურნეობის დონეზე:

- კონსერვაციული სოფლის მეურნეობა უზრუნველყოფს სასოფლო-სამეურნეო წარმოების სისტემის მდგრადობას, რომელიც არა მარტო იცავს ბუნებრივ რესურსებს, არამედ აუმჯობესებს მათ, ხელს უწყობს ნიადაგში არსებული ცოცხალი ორგანიზმების მრავალფეროვნების შენარჩუნება-გაუმჯობესებას და მათ ცხოვრებისეულ გარემოს.
- კონსერვაციული სოფლის მეურნეობა დამოკიდებულია ბიოლოგიურ პროცესებზე და სასოფლო-სამეურნეო წარმოების სისტემაში ხელს უწყობს ბიომრავალფეროვნების შენარჩუნებას მიკრო და მაკრო დონეზე;

→ დაუმუშავებელი (მოუხნავი) საეარგულები (ნიადაგები) კარგად აკავებენ CO2-ს, შესაბამისად, კონსერვაციული სოფლის მეურნეობის პრაქტიკის მსოფლიო მასშტაბით გავრცელება ხელს შეუწყობს ჰაერის დაბინძურების კონტროლს და გლობალური დათბობის ტემპის შემცირებას;

→ ნიადაგის დამუშავება სასოფლო-სამეურნეო ოპერაციებს შორის ერთ-ერთი ყველაზე ენერგოტევადი და, შესაბამისად, მექანიკურ სოფლის მეურნეობაში, ატმოსფერული ჰაერის ყველაზე მეტად დამაბინძურებელი ოპერაციაა. ნიადაგის დამუშავებაზე (ძირითადად ხვნაზე) უარის თქმის შემთხვევაში, ფერმერებს შეუძლიათ დაზოგონ სამუშაო დროის და სამუშაო ძალის 30-40% და იმ მოცულობის სანავაი, რომელსაც მექანიკურ სოფლის მეურნეობის შემთხვევაში გამოიყენებდნენ;

→ კონსერვაციული სოფლის მეურნეობისას ნიადაგის წყლის ინფილტრაციის კარგი უნარი აქვს, რისი საშუალებითაც მნიშვნელოვნად ამცირებს ზედაპირულ ჩამონადენს და, შესაბამისად, ნიადაგის ეროზიის განვითარების შესაძლებლობას, რაც ხელს უწყობს ზედაპირული წყლის ხარისხის გაუმჯობესებას და გრუნტის წყლის მარაგის ზრდას. აღსანიშნავია, რომ, სადაც ფერმერები კონსერვაციულ სოფლის მეურნეობას რამდენიმე წლის განმავლობაში მისდევდნენ, წლებში წინ დამამრალ წყაროებშიც კი წყალი გაჩნდა; ჯერ კიდევ არ არის სათანადოდ გაცნობიერებული კონსერვაციული სოფლის მეურნეობის მოსალოდნელი ზემოქმედება წყლის გლობალურ ბალანსზე.

→ კონსერვაციული სოფლის მეურნეობის პროდუქტიულობის მაჩვენებლები არ ჩამოუვარდება თანამედროვე ინტენსიური სოფლის მეურნეობის პროდუქტიულობის მაჩვენებლებს, თუმცა იგი ამას მდგრადი მეთოდებით აღწევს. კონსერვაციული სოფლის მეურნეობის პროდუქტიულობის მოსალოდნელია წლიდან წლამდე იზრდება;

→ ფერმერთვის კონსერვაციული სოფლის მეურნეობა მიმზიდველია, პირველ რიგში, იმით, რომ ყველაზე ინტენსიურ პერიოდებში – ნიადაგის მომზადებისა და თესვის დროს, წარმოების ხარჯების შემცირების და დროისა და შრომის დაზოგვის შესაძლებლობას იძლევა.

→ მექანიკური სისტემების შემთხვევაში, ფერმერებს კაპიტალური (სასოფლო-სამეურნეო ტექნიკის შექმნა) და მიმდინარე (ტექნიკური მომსახურება) ხარჯების მნიშვნელოვან შემცირება შეუძლიათ.

კონსერვაციული სოფლის მეურნეობის უარყოფითი მხარე – ისიც მხოლოდ საწყის ეტაპზე, შეიძლება სპეციალური სარგავი სათესი ტექნიკის შექმნასთან დაკავშირებული, თავდაპირველი საინტენსიური ხარჯები მივიჩნიოთ, ასევე – კონსერვაციული სოფლის მეურნეობის სისტემის განსხვავებული დინამიკა, რომელიც მოითხოვს მართვის კარგ უნარ-ჩვევებს და ფერმერის მხრიდან სწავლის პროცესში მუდმივ ჩართულობას.



კონსერვაციული სოფლის მეურნეობის პრინციპია ნიადაგზე მაქსიმალურად ნაკლები ზემოქმედებით, სასოფლო-სამეურნეო კულტურის წარმოება და გარეშე ნაკლები ზიანის მიყენების მიზნით, მოსავლის აღების შემდეგ წარმოქმნილი ნარჩენების მინიმალური დატოვება.

ამ გზით კონსერვაციული სოფლის მეურნეობა:

- ქმნის და ინარჩუნებს მცენარეების ფესვთა ზონის ოპტიმალურ გარემოს მაქსიმალურ სიღრმეზე. ფესვებს ეძლევა ეფექტურად ფუნქციონირების საშუალება და საკვები ნივთიერებებისა და წყლის დაუბრკოლებლად ათვისების შესაძლებლობა;
- უზრუნველყოფს ნიადაგში წყლის მოხვედრას ისე, რომ (ა) მცენარეები არ განიცდიან წყლის ნაკლებობას, ან ასეთი პერიოდი ხანმოკლეა და (ბ) მცენარეების მიერ აუთოგენული წყალი ჩაედინება ნიადაგის ქვედა შრეებში და ხვდება მინისქვეშა წყლებში და მდინარეებში – არ წარმოიქმნება ზედაპირული ჩამონადენი;
- ხელს უწყობს ნიადაგში მიმდინარე სასარგებლო ბიოლოგიურ პროცესებს: (ა) ნიადაგის სტრუქტურის შენარჩუნებას და ალდგენის; (ბ) ნიადაგში არსებულ პათოგენებთან ბრძოლას; (გ) ნიადაგში არსებული ორგანული ნივთიერებების და ნემშობალას რაოდენობის ზრდას; (დ) მცენარეთა საკვები ნივთიერებების შეკავშირებას და ნიადაგის ნივთიერებისა და ნელ-ნელა გამოთავისუფლების მიზნით; გამოირცხვას ფესვების ფიზიკურ და ქიმიურ დაზიანებას, რამაც შეიძლება მათი ფუნქციონირება შეაფერხოს.
- კონსერვაციული სოფლის მეურნეობის სამი ძირითადი პრინციპია:
 - ნიადაგის წყლოვანი სისტემების შემთხვევაში, ფერმერებს კაპიტალური (სასოფლო-სამეურნეო ტექნიკის შექმნა) და მიმდინარე (ტექნიკური მომსახურება) ხარჯების მნიშვნელოვან შემცირება შეუძლიათ.
 - კონსერვაციული სოფლის მეურნეობის უარყოფითი მხარე – ისიც მხოლოდ საწყის ეტაპზე, შეიძლება სპეციალური სარგავი სათესი ტექნიკის შექმნასთან დაკავშირებული, თავდაპირველი საინტენსიური ხარჯები მივიჩნიოთ, ასევე – კონსერვაციული სოფლის მეურნეობის სისტემის განსხვავებული დინამიკა, რომელიც მოითხოვს მართვის კარგ უნარ-ჩვევებს და ფერმერის მხრიდან სწავლის პროცესში მუდმივ ჩართულობას.

მეცნიერები დაეძიებენ გვაფრთხილებენ, გვირჩევენ, გვთავაზობენ!



კარტოფილი – როგორც ჯანსაღი საკვები

100 გრამი კარტოფილის საკვები ღირებულება – 77 კკალ შეადგენს კარტოფილის გლიკემიური ინდექსი: შემწვარი – 80; მოხარშული – 70; მუნდირში მოხარშული – 65.

- ცილები – 2 გ
- ცხიმები – 0,4 გ
- ნახშირწყლები – 16,3 გ
- საკვები ღირებულება – 1,4 გ
- ორგანული მჟავები – 0,2 გ
- წყალი – 78,6 გ
- უჯერი ცხიმოვანები – 0,1 გ
- მონო- და დისაქარიდები – 1,3 გ
- სახამებელი – 15 გ
- ნაჯერი ცხიმოვანები – 0,1 გ
- ვიტამინები:**
- PP ვიტამინი – 1,3 მგ
- ბეტა-კაროტინი – 0,02 მგ
- A ვიტამინი – 3 მგ
- B1 ვიტამინი (თიამინი) – 0,12 მგ
- B2 ვიტამინი (რიბოფლავინი) – 0,07 მგ
- B5 ვიტამინი (პანტოტენი) – 0,3 მგ
- B6 ვიტამინი (პირიდოქსინი) – 0,3 მგ
- B9 (ვიტამინი ფოლიუმი) – 8 მკგ
- C ვიტამინი – 20 მგ
- E ვიტამინი – 0,1 მგ
- H ვიტამინი (ბიოტინი) – 0,1 მკგ
- PP ვიტამინი (ნიაცინის ეკვივალენტი) – 1,8 მგ

- მაკროელემენტები:**
- კალციუმი – 10 მგ
- მაგნიუმი – 23 მგ
- ნატრიუმი – 5 მგ
- კალიუმი – 568 მგ
- ფოსფორი – 58 მგ
- ქლორი – 58 მგ
- გოგირდი – 32 მგ
- მიკროელემენტები:**
- რკინა – 0,9 მგ
- თუთია – 0,36 მგ
- იოდი – 5 მკგ
- სპილენძი – 140 მკგ
- მარგანეცი – 0,17 მგ
- სელენი – 0,3 მკგ
- ქრომი – 10 მკგ
- ფთორი – 30 მკგ
- მოლიბდენი – 8 მკგ
- ბორი – 115 მკგ
- ვანადიუმი – 149 მკგ
- კობალტი – 5 მკგ
- ლითიუმი – 77 მკგ
- ალუმინიუმი – 860 მკგ
- ნიკელი – 5 მკგ
- რუბიდოლიუმი – 500 მკგ

- 100 გრამი მოხარშული კარტოფილის კალორია – 82 კკალ**
- ცილები – 2,0 გ
- ცხიმები – 0,4 გ
- ნახშირწყლები – 16,7 გ
- 100 გრამი შემწვარი კარტოფილის კალორია – 192 კკალ**
- ცილები – 2,8 გ
- ცხიმები – 9,5 გ
- ნახშირწყლები – 23,4 გ
- (100 გრამი შემწვარი კარტოფილის კალორიულობის დაანგარიშებისას აღებულია 10 საშუალო ზომის კარტოფილზე 5 სუფრის კოვზი ზეთი)

სასარგებლო თვისებები
 კარტოფილის ცილები შეიცავს პრაქტიკულად ყველა ამინომჟავას, რომელიც მცენარეებში გვხვდება, მათ შორის შეუცვლელებს. დღე-ღამის ნორმა – 300 გრამი კარტოფილი, ორგანიზმს უზრუნველყოფს ნახშირწყლებით, კალიუმით და ფოსფორით. 100 გრამი კარტოფილი 20 მგ C ვიტამინს შეიცავს. კარტოფილის შენახვის პერიოდში მასში C ვიტამინის რაოდენობა მცირდება. კარტოფილის უჯრედის არ აღიზიანებს კუჭ-ნაწ-

ლავის ლორწოვან გარსს, მოხარშული კარტოფილის ჭამა შეიძლება ვასტრის და ნეკროლის გამწვანების პერიოდშიც კი.

კარტოფილი ძირითადად წყაროა ისეთი მარილებისა, როგორებიცაა კალციუმი, მაგნიუმი, რკინა, გოგირდი და ქლორი. კარტოფილი შეიცავს ისეთ მიკროელემენტებს, როგორებიცაა თუთია, ბრომი, სელიენი, ბორი, მარგანეცი, იოდი, კობალტი და ა. შ. მინერალური ნივთიერებები კარტოფილში არათანაბრადაა განაწილებული: მისი უმეტესობა ქერქშია, უფრო ნაკლები – შუაგულში, გარე ნაწილში უფრო მეტი, ვიდრე ცენტრში.

კარტოფილის სახამებელი ამცირებს ქოლესტერინის დონეს ღვიძლსა და სისხლის შრატში, ანუ აქვს ანტი-ათეროსკლეროზული მოქმედება. კარტოფილი შეიცავს ბევრ კალიუმს, რომელიც ხელს უწყობს ორგანიზმის ზედმეტი წყლის გამოდევნას (რაც მნიშვნელოვანია თირკმელების დაავადების დროს და სმის მოყვარულთათვის).

კარტოფილის ყიდვისას ყურადღება უნდა მიაქციოთ, რომ ის იყოს მაგარი, ერთგვაროვანი, ერთფეროვანი. მწვანე ნაწილი ნიშნავს, რომ პროდუქტი ინახებოდა შუქზე. მწვანე ნაწილი შეიცავს შხამიან ნივთიერებას – სოლანინს, ამიტომ ის აუცილებლად უნდა მოიჭრას. იგივე მიზეზით უნდა მოცილდეს ყველა დაჭიანებული ხერხედი. კარტოფილი სასარგებლო ნივთიერებებს კანთან ახლოს შეიცავს. ამიტომ საჭიროა ის ან ძალიან თხლად გაიფხვენას, ან გაფცქვნის ნაცვლად გაიხეხოს უხეში ჯაგრისით.

როგორ მოვაგზავოთ კარტოფილი ისე, რომ შეინარჩუნოთ ვიტამინები?

კარტოფილის მომზადების ყველაზე მანერად მისი შენახვა ითვლება. ამ დროს ნადგურდება ყველა სასარგებლო ნივთიერება, რაც მასშია. თუმცა აღმოჩნდა, რომ არანაკლებად ცუდი შედეგი აქვს კარტოფილის პატარა ნაჭრებად დაჭრას.

ამერიკელმა გენეტიკოსებმა გამოიკვლიეს კარტოფილის თვისებები და რა გავლენას ახდენდა მასზე მომზადების სხვადასხვა ხერხი. ისინი მივიდნენ დასკვნამდე, რომ ყველაზე ცუდ შედეგს ვიტამინების დაკარგვის მხრივ – მისი დაჭრა იწვევდა. აღმოჩნდა, რომ დაჭრილი კარტოფილის მოხარშვისას ან შენახვისას კარტოფილის პატარა ნაჭრები მთელ თავის სასარგებლო თვისებებს უფრო მეტად კარგავდნენ, ვიდრე მთლიანი კარტოფილი, რადგან პატარა ნაჭრებზე მაღალი ტემპერატურის ზემოქმედება ათავსებს იზრდებოდა.

როგორც Science Daily წერს, ასეთი მომზადების ხერხის გამო ყველაზე მეტად კალციუმის მარაგი ზარალდება. კალციუმის რაოდენობა ნაჭრებად დაჭრილი კარტოფილის თერმული დამუშავების შემდეგ თითქმის ნულამდე დადის.

დეტოლოგების აზრით, ყველაზე სასარგებლოა კარტოფილის „მუნდირში“ (ანუ კანით) მოხარშვა. ამისათვის კარტოფილი კარგად უნდა გაირეცხოს და შემდეგ მოთავსდეს ტაფაში (ყოველგვარი ცხიმის ან სხვა რამის დამატების გარეშე). ტაფაში მოთავსებული კარტოფილი დაბალ ცეცხლზე უნდა იხარშოს თავისივე ორთქლში. ასეთი სახით კარტოფილი ყველაზე მეტად ინარჩუნებს სასარგებლო თვისებებს.

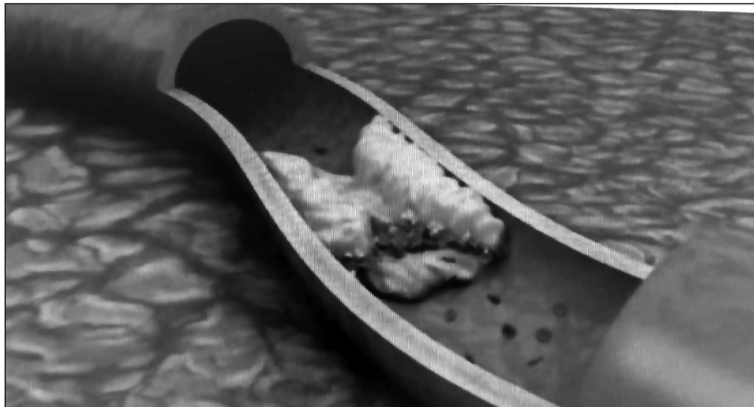
რამდენი პროცენტით შეიძლება ქოლესტერინის შემცირება დიეტით?

სისხლში ქოლესტერინის მაღალი დონე საშიშია.

თუ ადამიანს აქვს მაღალი ქოლესტერინი და არ იცის ამის შესახებ, მაშინ დროთა განმავლობაში სისხლძარღვებში წარმოიქმნება ათეროსკლეროზის ფოკუსები. სწორედ ეს ხდება გულის შეტევის ან ინსულტის მიზეზი.

„ცუდი“ ქოლესტერინის დონის შესამცირებლად და „კარგი“ ქოლესტერინის მაღალი დონის შესანარჩუნებლად, უნდა აკონტროლოთ კვება, ივარჯიშოთ, დაიცვათ ძილისა და დასვენების გრაფიკი და უარი თქვათ მავნე ჩვევებზე. თუ ესაუბრობთ მხოლოდ კვებაზე, მაშინ ის უდავოდ მნიშვნელოვან როლს ასრულებს. მაგრამ ერთი ნიუანსი უნდა იყოს გათვალისწინებული.

ხშირად პაციენტებს სურთ ქოლესტერინის დაწვევა სპეციალური დიეტით. ქოლესტერინის 80% სინთეზირდება ჩვენს ორგანიზმში, ასე რომ, თუ დიეტის შეცვლა ხელს უწყობს მისი რაოდენობის შემცირებას, ეს მხოლოდ 20%-ით იქნება შესაძლებელი.



შემცირებას, ეს მხოლოდ 20%-ით იქნება შესაძლებელი.

მეორეს მხრივ, კვების ჩვევების შეცვლით, შეგძლიათ გაზარდოთ სისხლში „კარგი“ ქოლესტერინის და შეამციროთ „ცუდი“ ქოლესტერინის კონცენტრაცია.

აქ კი ყურადღება უნდა მიაქციოთ ხმელ-თაშუა ზღვის დიეტას. კვლევებმა აჩვენა, რომ ასეთი დიეტა ხელს უწყობს: გულისა და სისხლძარღვების პათოლოგიებისგან, კიბოს, დემენციის, სიმსუქნის, ტიპი 2 დიაბეტისგან დაცვას.

რა ინვესტორი ტრომბოციტების დონის მატებას



თრომბოციტოზი არის მდგომარეობა, რომლის დროსაც ორგანიზმი წარმოქმნის ჭარბ რაოდენობით თრომბოციტებს.

თრომბოციტები ხელს უწყობენ სისხლის შედეგებას.

მას აქვს ორი განსხვავებული ფორმა, რაც დამოკიდებულია მისი წარმოქმნის მიზეზზე. თუ ეს ხდება გენეტიკის გამო, უწოდებენ ესენციურ თრომბოციტოზს, თუ ხდება რაიმე ქრონიკული დაავადების ან ქირურგიული ჩარევის შედეგად, უწოდებენ რეაქტიულ თრომბოციტოზს.

მკურნალობის ვარიანტები ყალიბდება მიზეზის მიხედვით.

თრომბოციტებს აქვთ ისეთი ფუნქციები, როგორცაა სისხლდენის შეწყობა და შეჩერება, ჭრილობების შეხორცების ხელშეწყობა.

ჯანმრთელ ზრდასრულ ადამიანს

თრომბოციტების რაოდენობა უნდა ჰქონდეს 150,000-დან 400,000-მდე მიკროლიტრზე. თრომბოციტების რაოდენობა მომატებულად ითვლება თუ 450000-ზე მეტია, რაც ზრდის სისხლის შედეგების რისკს.

თრომბოციტების მომატება ხდება ორი განსხვავებული ფორმით. ესენია: თრომბოციტოზია – პირველადი ან ესენციური თრომბოციტოზია ეწოდება. თრომბოციტოზია ხდება ძვლის ტვინის დარღვევის და გენეტიკური მიზეზების გამო;

თრომბოციტოზი – ასევე უწოდებენ მეორად ან რეაქტიულ თრომბოციტოზს. ხდება ქრონიკული დაავადების ან ქირურგიული პროცედურების შედეგად.

რა არის მომატებული თრომბოციტების სიმპტომები

მომატების სიმპტომები ხშირად არ შეინიშნება პაციენტებში. ეს არის ჯანმრთელობის პრობლემა, რომელიც შეინიშნება სისხლის ანალიზის შედეგად.

თუმცა, თუ სისხლის შედეგება, თრომბი, ჩნდება სხეულის ნებისმიერ ნაწილში, როგორცაა ტვინი, ხელები და ფეხები შეინიშნება გარკვეული სიმპტომები, იმისდა მიხედვით, თუ რა ადგილას ჩნდება სისხლის შედეგება.

სისხლის შედეგება თავის ტვინში – ცნობიერების დაკარგვა, თავბრუსხვევა, კრუნჩხვები, შაკიკი, მტკიცეულების პრობლემები და ინსულტი.

სისხლის შედეგება ფილტვებში – გულმკერდის ტკივილი, ქოშინი, მშრალი ხველა და პალპიტაცია.

სისხლის შედეგება მუცლის არეში –

მუცლის ძლიერი ტკივილი, გულისრევა და ლებინება.

სისხლის შედეგება კიდურებში – შეშუპება დაზიანებულ კიდურებში, ცხელება, კრუნჩხვები, დაბუყება ხელებსა და ტერფებში.

თრომბოციტოზის გამომწვევი სამედიცინო მდგომარეობები მოიცავს:

ანემიას – შემოღობული ანემია და რკინადეფიციტური ანემია იწვევს თრომბოციტოზის განვითარებას. ამ ორი ტიპის ანემიის დროს აღინიშნება სისხლის ნითელი უჯრედების რაოდენობის შემცირება და თრომბოციტების რაოდენობის ზრდა.

ინფექციები – ფილტვების, საჭმლის მომწეველი სისტემის, საშარდე და სასქესო ორგანოების ინფექციები ჯანმრთელობის პრობლემებია, რომლებიც ზრდის თრომბოციტების რაოდენობას.

ქრონიკულ ანთებით დაავადებებს – ანთებითი დაავადებების დროს, იმუნურმა სისტემამ შეიძლება გამოიწვიოს თრომბოციტების რაოდენობის გაზრდა.

ალერგიას – შეიძლება გაიზარდოს თრომბოციტების რაოდენობა იმუნური სისტემის პათოლოგიური აქტივობის გამო. განსაკუთრებით კვებითი ალერგია, ეგზემა, ალერგიული ასთმა და ალერგიული რინიტი.

ასპლენიას – ვითარდება ელენთის დაზიანების შედეგად. ელენთა უქმარსობა იწვევს სისხლში თრომბოციტების რაოდენობის ზრდას.

მედიკამენტოზი – ზოგიერთი მედიკამენტი არღვევს სისხლის უჯრედების ბალანსს. შედეგად, შეიძლება თრომბოციტების რაოდენობამ მომატდეს.

„სიკვდილი ადამიანის ცნობიერების ილუზია“

ამერიკელი ექიმი, მეცნიერი, კომპანია Ocata Therapeutics-ს უფროსი მეცნიერ თანამშრომელი და რეგენერაციული მედიცინის ინსტიტუტის ასოცირებული პროფესორი რობერტ ლანზა (Robert Lanza) ამტკიცებს, რომ სიკვდილი, სხვა არაფერია, თუ არა „ადამიანის ცნობიერების ილუზია“.

უკვე რამდენიმე წელია მეცნიერი, თავის გუნდთან ერთად, აქტიურად მუშაობს თეორიაზე, რომელიც აღწერს, სხეულის ფიზიკური სიკვდილის შემდეგ, „ცნობიერების სხვა განზომილებაში გადასვლას“.

„ჩვენი აზრით, სიცოცხლის მთავარი პირობები – ნახშირბადის და მოლეკულური სიკვდილის შემდეგ, მინას ვუერთდებით“, – აცხადებს მეცნიერი.

ლანზა ამტკიცებს, რომ ადამიანებს სიკვდილის იმიტომ სჯერათ, რომ ასე გვასწავლეს, ან კიდევ იმიტომ, რომ მათ ცნობიერებაში, სიცოცხლე შინაგანი ორგანოების ფუნქციონირებასთან ასოცირდება. ხოლო, ბიოცენტრიზმის თეორია, რომელსაც მეცნიერი წლებია ავითარებს, ხსნის, რომ სიკვდილი, შესაძლოა, ის სულაც არ არის, რასაც ჩვენ ამ ტერმინით ვგულისხმობთ.

ბიოცენტრიზმის (ბერძენულიდან „სიცოცხლის ცენტრი“) კონცეფციის თვალსაზრისით, რომელსაც მეცნიერი ბოლო პერიოდში ავითარებს და პოპულარობას

უწევს, რეალურ ცხოვრებაში, ბიოლოგიას ცენტრალური ადგილი უკავია და სწორედ სიცოცხლე ქმნის სამყაროს და არა, პირიქით. ეს კი იმას ნიშნავს, რომ ობიექტების ფორმას და ზომას, რომელიც ჩვენს სამყაროში არსებობს, ადამიანის ცნობიერება განსაზღვრავს და თუ ცნობიერება ენერგიაა, მაშინ ის ვერ განადგურდება... მას შეუძლია, უსასრულოდ შეიცვალოს და გარდაიქმნას.

„არსებობს მრავალი სხვა, პარალელური სამყარო. იქ რეალიზდება ყველა ის ვარიანტი, რომელიც არ განხორციელდა აქ, სადაც ჩვენ ვცხოვრობთ. ჩვენის სამყაროში ცხოვრებიდან წასვლა, მხოლოდ ფიზიკური გარსის განადგურებას ნიშნავს. ხოლო, ცნობიერება, სხვა სამყაროში „გადადის“, სადაც ცხოვრებას აგრძელებს და, საგარეოდ, უკვე სხვა სხეულში“, – დაამატა ლანზამ.

მეცნიერის აზრით, სიკვდილი მრავალწლოვან მცენარეს ჰგავს, რომელსაც როტაცია, მულტისამყაროში, უსასრულო ყვავილობის შესაძლებლობას აძლევს.

„სამყარო გრძობაა“, – თქვა რაღაც უღელ ემერსონმა, – „ადამიანების უმრავლესობა გონებაში ისე დაიმორჩილა, რომ სივრცის და დროის საზღვრები მყარ კედლად, რეალურად და გადაულახავად ეჩვენება...“.

რობერტ ლანზის მტკიცებით კი, სიკვდილი – ადამიანის ცნობიერების მიერ შექმნილი ილუზიაა. „ადამიანები თვლიან,



რომ ისინი სხეულის სიკვდილთან ერთად კვდებიან, მაგრამ ეს, ასე არ არის. ცნობიერება დროს და სივრცის მიღმა არსებობს“, – აღნიშნავს მეცნიერი.

ადამიანის ცნობიერებას არსებობა ნებისმიერ ადგილზე შეუძლია, მათ შორის, ჩვენი სხეულის გარეთაც. „კვანტური მექანიკის საფუძვლების მიხედვით, მოვლენების განვითარების უამრავი ვარიანტი არსებობს, ხოლო ადამიანის ცნობიერება ენერგიის სახეობაა, რომელიც არ ქრება და მისი განადგურება შეუძლებელია – მას მხოლოდ უსასრულოდ ცვლილება და ტრანსფორმირება შეუძლია“ – აცხადებს პროფესორი ლანზა.

საით მახელებს ხსოვნის სარკმელი

ასაკში შესულს მომეძებლა ხოლმე ფიქრი ნარსულზე. გრიგოლ რობაქიძე „გველის პერანგში“ წერს: „ნარსულს ისე უნდა უქცეო, როგორც გველი – თავის პერანგს ქვაზე დახეთქილს“. მე ეს არ შემოძლია. ნარსული თავისი სიხარულითა და ტკივილით ჩემი ცხოვრების ნაწილია, ამიტომ ხშირად იღება ხსოვნის სარკმელი და ჩემს თვალწინ ცოცხლდება გარდასული დღეები...

მაისი... ვარდობის მშვენიერი თვე. რამდენი სასიამოვნო ამბებია დაკავშირებული გაზაფხულის ამ მომნიშველელ თვესთან.

22 მაისი... ზაურ ზარდიაშვილის დაბადების დღეა. მასსოვს, წინა დღეს განათლების განყოფილებაში შემოსულმა ზაურმა მოკრძალებით გვთხოვა სტუმრად მისვლა ახალსოფელში, თავის ოჯახში. ნათქვამში იმდენი სიტუატიონი მოხდა, რომ უარი ვერ შეგკადრებოდა.

ჩემი ცხოვრების ულამაზესმა წლებმა ყვარლის რაიონის განათლების განყოფილებაში გაიარა ისეთი დიდი ადამიანების გვერდით, როგორებიც იყვნენ: დავით ლაფაშიაშვილი, რაფიელ შავგულიძე და ზაურ იოსებშვილი.

მესხიერებაში წამით ნათვლია ხოლმე ნარსული. ზაურ ზარდიაშვილიც ჩემი თაობის ნარსულის ნაწილია. მის შესახებ ზოგიერთი რამ გავიხსენებ: ულაღობა მეგობარი, ვაჟკაციური ბუნების, პირდაპირი და სამართლიანი. სწორედ ამ თვისებების გამო შეიყვარეს თბილისეზაროს დანყებთი სკოლაში, სადაც ხოლმე მუშაობდა სკოლის დირექტორად, ზოგჯერ ახალსოფელში ყოველთვიის ამბობდნენ თავიანთი თანასოფელით. ქვიციც გამოირჩეოდა იცოდა. ამაში მალევე დავიწინაურდი. ბატონი დავით ლაფაშიაშვილის წინამძღოლობით, მის ოჯახში მისულთ, ღმილით შემოგვეგება მისი სათნო მე-

ულე, ქალბატონი ნაზი, ისიც პედაგოგი იყო. ცნობისმოყვარე, გაფართოებული თვალეზი შემოგვეცქროდნენ მამის უსაყვარლესი შვილები: გია, მათა და მანანა.

ზაურისთან დაკავშირებით გასახსენებელი ბევრი მაქვს, მაგრამ ორი რამის გამო შევამჩნიე ერთ შემთხვევაზე ყურადღება. პირველი რამე გავაკოცა მისი შვილის, მათის მიერ მხატვრულად ნაკეთებულმა ლექსებმა, რაც სამუდამოდ შემორჩა ჩემს მეხსიერებას. შემდეგ მოხდა ერთი უცნაური რამ, რომელმაც ბატონი ზაური სხვა კუთხითაც დაგვანახა.



ქუჩიდან ხმაური შემოდიოდა, ზაურმა გაიხედა, გაეცა გარეთ და დაინახეთ, როგორ შემოიძვრა სამ ვაჟკაცს. შემდეგ მოგვიტრიალდა და გვითხრა: ქუჩის ვასუფთავებაზე მუშაობენ. უარის მიუხედავად დააპურა და ისე გაუშვა სამუშაოდ. მაშინ მივხვდი, თუ რა იყო ის თვისება, რითაც ზაური სხვათაგან განირჩეოდა.

ზაურ ზარდიაშვილის მიერ გავლილი ცხოვრების გზა საუკეთესო მაგალითია იმისა, თუ როგორ უნდა ემსახურებოდეს ადამიანი იმ საქმეს,

რომელსაც აირჩევს სამოღვაწეოდ და როგორ უნდა მოხადოს ვალი ქვეყნისა და ერის წინაშე. იგი არასოდეს დაავიწყდება იმ ადამიანსაც კი, ვისაც თუნდაც ერთხელ შეხვედრია, ვინაიდან ზაური იყო თავმდაბალი, პატიოსანი, სიმართლის მოყვარული. ამიტომ მის გარდაცვალებას თან ახლდა დიდი ტკივილი, სევდა და ნუხილი. მან მნიშვნელოვანი კვალი დატოვა ცხოვრებაში და კეთილი საქმეების წყალობით დავინწყებას არ მიეცემა მისი სახელი.

ყველაფერი, რაც ნარსულში დარჩა, მარადიული დროის საკუთრებაა. გასახსენების გარეშე კი დაფარული იქნებოდა. დიას, ჩვენ უნდა გავიხსენოთ და ვნეროთ იმით შესახებ, რომლებიც ადამიანობით გამოირჩეოდნენ, რათა მომავალმა თაობებმა გაიგონ იხი გვარისანი არიან.

დღეს 80 წლის უნდა გამხდარიყო ზაურ ზარდიაშვილი. ამ მნიშვნელოვან თარიღს ვულოცავ მის ოჯახს. დაე, მისმა შთამომავლებმა იხარონ და იბედნიერონ ამ მაღლიან მინაზე, რომელსაც საქართველო ჰქვია. დროის სრბოლა კი ვერასოდეს მიაყენებს ჩრდილს იმ ადამიანებს, რომლებმაც კარგად იცოდნენ როგორც თავიანთი უფლებები, ისე – მოვალეობებიც ერისა და ოჯახის წინაშე.

ყველაფერი უფლის ნებაა, ჩვენი ზაურ. დაე, სწორედ იგი ფარავდეს მესს უკვდავ სულს, დაე, უნდა სახელად დაწვრილებულმა სანთლებმა ზუსტად გაიკვილოს მარადიულ სასუფეველში.

არ იფიქროთ, რომ მარადიულ სასუფეველში წასული ადამიანებისაგან რჩება მხოლოდ ბალახები, ყვავილები სასაფლაოზე და ქვები ზედ ნარსებით. არა, მათგან რჩება მოგონებები, მოგონებები გარდასული დღეები, რომელთაგან „ზოგი ფრთხილდება, ზოგიც დაჭრილივით ზღაღის“.

ზინაზა ჭიჭიკოშვილი

კაცი, რომელიც უხდებოდა ყვარელს



ეს უდიდესი პიროვნება, კახეთის ერთ-ერთი ულადაზესი კუთხეში მცხოვრები, ყვარლის კოლორიტი, მეორე საშუალო სკოლის დირექტორი, ბატონი გივი ლლონი იყო. კაცი, რომელმაც 60 წელი სიკვდილის ბოლო წუთებამდე, ბავშვების სწავლა-განათლებას შეაღწია. გარეგნობით ლამაზი მამაკაცი იყო ბატონი გივი. დარბაისელი, განათლებული, ტკბილმორბედი, სამართლიანი და სათუთი გულის პატრონი. ყველას სიხარულისა და გასაჭირის გამზიარებელი. ბატონი გივი და ბატონი მერაბ მეტრეველი ახალგაზრდობის მეგობრები და საუკეთესო ფეხბურთელები იყვნენ. მათ გამოჩენას სტადიონზე ყველა დიდი სიხარულით ხვდებოდა. მათი ნარმატებები ან განსვენებული მამაჩემისგან ვიცო.

მე წილად მხედა ბედნიერება ამ ლამაზ სკოლაში და ლამაზად შეკრულ კოლექტივთან მემუშავა ჩემი ახალგაზრდობის წლები. ოცი წელი მათთან გავატარე და პირნათლად ვასრულებდი ექთნის მოვალეობას. გული მტკივა, როდესაც ბატონ გივის ნარსულში ვიხსენებ. როდესაც ვაიგო ჩემი საცოდავი შვილის, ვანოს გარდაცვალება. დილით ადრე მოვიდა და ცრემლიანი თვალებით მიხზრა: ძალიან მრცხენია, შვილო, სამიძირის თქმა. მე ჩემი გაზრდილი ბიჭების იმედი მქონდა. ჯერ მამუკას დაკარგვამ დიდი ტკივილი მომეყვანა და ახლა ვანომაც ძალიან დამწყვიტა გული. თან ისიც დააყოლა: ვალია მალაშხია და ნათელა კაკულია გვიადიდნენ სკოლაში და ჩვენს ბიჭებზე ერთად ვტიროდიოთ. ასეთი სათუთი გულის პატრონი, ყველასთვის ძვირფასი ადამიანი იყო ბატონი გივი.

ახლაც თვალწინ მიდგას მისი ბოლო დამშვიდობება, მისი ღმილი. 2005 წლის 7 აგვისტოს გამოიხურე სახლის კარი. როგორც სხვა ქართველი დედა, მეც გავეცქიე ამ გაჭირვებას და საბერძნეთში წავედი. ბატონი გივი, როგორც ყოველთვის, სკოლის კარებთან იდგა. კრემისფერ შარვალ-კოსტუმში გამოწყობილი. რომ დამინახა ჩემოდნით ხელში, გაოცებული შემეკითხა – სად მიდისარ, შვილო! რომ ვუთხარა საბერძნეთში მივდივარ მეთქი. ხომ იცით, როგორი გაჭირვებაა, აღარც სამსახური მაქვს და არც პენსია მეთქი. ბატონმა გივიმ საკუთარი შვილივით გულში ჩამიხუტა და გზა დამილოცა: მაშინ 52 წლის ვიყავი, მითხრა, ნასვლას და შინ მშვიდობით დაბრუნებას გისურვებ. შენ ძლიერი ქალი ხარ, ამ ნოსტალგიასაც გაუძლებო. რომ ჩამოხვალ, იქნებ აღარც დაგხვდები. მართლაც 11 ტკივილიანი წლის შემდეგ რომ დავბრუნდი, ბატონი გივი აღარ დამხვდა. ძალიან

დამწყდა გული. ის ჩემთვის მშობელ მამასავით იყო. რამე რომ მიჭირდა, ყოველთვის გზას მიჩვენებდა და მარიგებდა. საერთოდ ასეთი უკეთილშობილესი პიროვნება იყო. ყველას გასაჭირი გულთან მიჰქონდა.

ბატონი გივი იყო თავდადებული მეუღლე, მზრუნველი მამა და მოსიყვარულე ბაბუა. მისი ნანატრი ერთადერთი შვილიშვილი, რომელზეც მუც და მთვარე ამოსდიოდა, გიორგი ავაზაშვილი, დღეს სასახელი ვაჟაკაცია. ის თბილისის არქიტექტურული ფორმის თანამშრომელია და ერთ-ერთი ცნობილი ბენდის დრამერი.

თქვენ ბედნიერი კაცი იყავით, ბატონო გივი, რადგან დატოვებულ ლამაზი პედაგოგების ოჯახი, მეუღლე, ქალბატონი ზინა და ორი ქალიშვილი ლალი და ქეთი. თქვენმა მოსიყვარულე მეუღლემ ვერ გადაიტანა თქვენი დაკარგვა და ისიც მალევე გარდაიცვალა. შვილებსაც ძალიან უჭირთ საყვარელი დედა-მის დაკარგვა.

მე მჯერა, რომ თქვენს მიერ გამოზრდილი მრავალი თაობა არასოდეს დაივიწყებს თქვენს ამბავს. თქვენ დიდი სიყვარული და პატივისცემა დატოვეთ ყველას გულში. 29 აგვისტო თქვენი დაბადების დღე იყო.

ნათელა იყო ის თქვენი სპეტაკი სული. თქვენი სახით ყვარელმა დაკარგა უდიდესი პიროვნება. მსუბუქი იყოს თქვენს გულზე დაყრდნობი ყვარლის მინა, ჩვენი საყვარელი და ძვირფასო ადამიანი, ბატონო გივი.

თქვენს საფლავზე მოვედი, ბევრი ცრემლი დავდევარე. რარიც ტკბილი კაცი იყავ, ახლა კი ხართ მწარე. შემოდგომის ქარი ქრის და ხეს ფოთლები სცვივა, ტირილისგან გაბრუნებულს ტანში ძლიერ მცივა. თქვენს დაკარგვით დამიჯერებთ? როგორ მტკივა გული. იმ ქვეყანას მარტო არ ხართ, კარგო კაცი, მეუღლეც გყავთ გვერდით. მშვიდად იყოს თქვენი ტკბილი სული.

მერი ხარაპაშვილი

იცით რისგან მზადდება ჩიფსი?

ალბათ ყველა თქვენგანს უყვარს ეს სასუსნაგი, მაგრამ წარმოდგენა არ აქვს თუ რისგან მზადდება ის სინამდვილეში. პირველ რიგში კი გეტყვით, რომ მათში კარტოფილის ნასახი არაა.

ჩიფსების მწარმოებლებმა ერთ-ერთმა უმსხვილესმა კომპანიამ დიდ ბრიტანეთში, ძალიან მაღალი გადასახადების თავიდან აცილების მიზნით, გამოაცხადა, რომ მისი პროდუქტი შეიცავს იმდენად მცირე კარტოფილის შემცველობას, რომ ტექნიკურად რომ ვთქვათ, ეს საერთოდ არ იყო კარტოფილის ჩიფსი.

რას იყენებენ კომპანიები ჩიფსების სანარმოებლად სინამდვილეში?

პირველ რიგში, ქარხანა ქმნის ბრინჯის, ხორბლის, სიმინდის და კარტოფილის ნახავს. შემდეგ ამ მიღებულ ნახავს მრგვალ ფორმებს აძლევენ და ულტრა თხელ ფურცლებად სპეციალური მანქანით კონვეიერის სარტყელზე ჭრიან და აძლევენ სპეციალურ მობრლო ფორმას. ისინი ხვდებიან თარიღებზე, სადაც მათ ცვიდლობთ და მივირთმეთ მომხმარებლები.

კარტოფილის ჩიფსებს ყველაზე საშიში კომპონენტი მას განზრახ არ ემატება, არამედ ის მისი ასეთი გადაშუშვების გვერდითი ეფექტია. აკრილამიდი არის კიბოს გამომწვევი ნივთიერება, რომელსაც აქვს ძლიერი ნეოროტოქსიური ეფექტი სხეულზე. ის გვხვდება მაღალ ტემპერატურაზე მოხარშულ ნახშირწყლოვან საკვებში – შემწვარი თუ გამომცხვარი.

ცხელ ზეთში მოხარშული კარტოფილის ჩიფსები იმდენ აკ-

რილამიდს შეიცავს, რომ კალიფორნიის შტატმა 2005 წელს მათი აკრძალვა მოისურვა. ყველაფერი იმით დასრულდა, რომ ხელი-სუფლებსა და საზოგადოების დაჯინებული მოთხოვნით, ჩიფსების მწარმოებლებმა პირობა დადეს, რომ მათ პროდუქტებში აკრილამიდის რაოდენობას რამდენიმე ათეულამდე შეამცირებდნენ.

ისე, რომ საბოლოო პროდუქტის მილიარდ გრამზე არ არის 275 გ-ზე მეტი აკრილამიდი. ამ სტანდარტს 2011 წლამდე იცავდნენ ჩიფსების ამერიკელი მწარმოებლები, მაგრამ სხვა ქვეყნებში ამ ნივთიერების წინააღმდეგ ასეთი ბრძოლა არ ყოფილა!

კალიფორნიელი სპეციალისტების ახალი კვლევა აჩვენებს, რომ თანამედროვე მწარმოებლების ჩიფსებში აკრილამიდის შემცველობა ნორმას 39 – 910 – მდე აჭარბებს! და ამაზე აიძულა მეცნიერები გავაფრთხილონ: კარტოფილთან დაკავშირებული ნეოსმიური პროდუქტი შემწვარი ექსტრემალური ტემპერატურის გავლენის ქვეშ, საშიშია სწორედ იმიტომ, რომ ასეთი დამუშავებისას სახამებელი გამოყოფს დიდი რაოდენობით აკრილამიდს. მაგრამ მწარმოებლები ამას ყურადღებას არ აქცევენ. უფრო მეტიც, ტექნიკურად შეუძლებელია მისი მთლიანად ამოღება საკვებ პროდუქტშიდან.

თუ გსურთ დარწმუნებული იყოთ, რომ იყენებთ ჯანსაღ საკვებს, უნდა მიირთვათ ისინი უმი ან მინიმალურად დამუშავებული. ყველა საკვების მინიმუმ მესამედს უნდა იყოს უმი, რომ ის ჯანმრთელობისთვის იყოს უსაფრთხო.

მწვანე ბალღინჯო, ბოსტნეული კულტურების მავნეპელი მწერი

ვითი ცენტრის ნილკის ბაზაზე, საცდელ ნაკვეთში მომიდინარეობდა ამ მწერზე დაკვირვება.

2018 წელს ზემოთხსენებულ ბაზაზე პომიდვრის საცდელ ნაკვეთებში შევნიშნეთ ნიმფების მასიური მოძრაობა. ამავე წელს პომიდვრის მოსავლიანობაზე და ნილკის ხარისხზე სერიოზული ზიანი არ მიუყენებია, მაგრამ ზოგიერთ მნიფე ნაყოფს გააჩნდა ღია მოყვითალო ლაქები.

2019 წელსაც იგივე განმეორდა და ამ მწერმა სერიოზული ზიანის მიყენება ვერ შეძლო პომიდვრის საცდელ ნაკვეთში, მიზეზი არის ის რომ საცდელი ნაკვეთებში რეგულარულად შეგვექონდა პესტიციდები და მათ შორის ინსექტიციდები, რამაც ხელი შეუშალა ბოსტნეულის მწვანე ბალღინჯოს მავნელობის განვითარებას. 2019 წელს სამეცნიერო-კვლევითი ცენტრის ნილკის ბაზაზე და თბილისის ერთ-ერთ კერძო ნაკვეთში, სადაც პომიდვრის, წინააღმდეგობის კულტურები

იყო განთავსებული, ბოსტნეულის მწვანე ბალღინჯომ სერიოზული ზიანი მიაყენა, პომიდვრის როგორც მნიფე, აგრეთვე კვახე ნაყოფებში მასიურად დაზიანა.

ტკბილი წინააღმდეგობის ნაყოფებს აღენიშნებოდა ღია მოყვითალო ფერის ლაქები, რომელმაც პროდუქციას სარეალიზაციო სახეს დაუკარგა. ამის მიზეზი იყო ის, რომ ამ საკოტროლო ნაკვეთებში მცენარეების რეგულარული ნაშრობა ინსექტოციდებით არ განხორციელებულა.

გარდა ბოსტნეული კულტურებისა შევნიშნეთ რომ მწერმა დაზიანა სიმინდის კულტურა, თეთრი სიმინდის ტაროს მრავალ მარცვლს ფერი ქონდა შეცვლილი.

ბოსტნეულის მწვანე ბალღინჯოს და აზოურ ფაროსანას ბევრი მსგავსი საერთო მახასიათებლები გააჩნიათ, როგორც გარეგნულად აგრეთვე მავნელობის თვალსაზრისით, კონკრეტულად მავნელობის თვალსაზრისით ამ მწერის მიერ გამოწვეული ზიანი ძალიან ჰგავს აზოური ფაროსანის მიერ მიყენებულ ზიანს.

დაკვირვებების შედეგად დავაადგინეთ რომ ამ მწერის წინააღმდეგ კარგ შედეგს იძლევა ბიოპეტროლის შემცველი პრეპარატები. შეიძლება გამოვიყენოთ სხვა პირეტროიდული პრეპარატები, რომლებიც დამზადებულია მოქმედ ნივთიერებებზე: ციპრმეტრინი, ლამბდა-ციპლოტრინი, ალფაციპრმეტრინი და სხვა. ფოსფოროგანული პრეპარატებიდან უნდა გამოვიყენოთ ის პრეპარატები, რომელთა მოქმედი ნივთიერებაა: ქლორ-პირიფოსი, მალათიონი, ნეონიკოტინილური პრეპარატებიდან

ბოსტნეულის მწვანე ბალღინჯო (Nezara viridula L) წარმოადგენს მრავალი სუბნარეული კულტურების მავნელები. საქართველოში ეს მწერი დიდი ხანია გავრცელებულია, მაგრამ მისი მავნელობის შესახებ ინფორმაცია ნაკლებად იყო ცნობილი სოფლის მეურნეობის სპეციალისტებისათვის, მეცნიერებისათვის და მოსახლეობისათვის.

როდესაც საქართველოში აზიური ფაროსანა გავრცელდა მოსახლეობას ზოგჯერ ბოსტნეულის მწვანე ბალღინჯო აზიური ფაროსანა ეგონა. მიზეზი სწორედ ის არის რომ მწერის ეს ორი სახეობა ერთი და იგივე ოჯახის წარმომადგენელია და ძალიან ჰგავანან ერთმანეთს, თუმცა მათი ფერში და აგებულებაში განსხვავება არსებობს.

ბოსტნეულის მწვანე ბალღინჯო (Nezara viridula L) პოლიფაგი მწერია, ის იკვებება 150-მდე მცენარეული კულტურის სახეობით. ის გავრცელებულია უპირატესად დედაამინის სუბტროპიკულ და ტროპიკულ ზონებში. ამ მწერის გავრცელების არეალი ფართოვდება ევროპის, აფრიკის, ჩრდილოეთ და სამხრეთ ამერიკის ტერიტორიებზე. რუსეთის ფედერაციის ტერიტორიაზე ამ მწერის გავრცელება განსაკუთრებით შეიმჩნევა ქვეყნის სამხრეთით. საქართველოსთვის ეს ფაქტი საყურადღებოა, რათა თავიდან ავიცილოთ ჩრდილოეთიდან ამ მწერის დამატებითი შემოსვლა.

ბოსტნეულის ბალღინჯოს სამშობლოდ მიჩნეულია აფრიკის კონტინენტი, მწერის იმავოს (ზრდადასრულებული)

გააჩნია სხვადასხვა შეფერილობები, დაახლოებით 10-ზე მეტი, ამიტომ ისინი სხვადასხვა სახეობებს მიეკუთვნებიან. ყველაზე გავრცელებულია ბოსტნეულის მწვანე ბალღინჯო.

მსოფლიოში ეს მწერი მიჩნეულია მრავალი მცენარეული კულტურის სერიოზულ მავნელებად. მწერის სიგრძე 12-13 მილიმეტრია, მწერი კვერცხს დებს მცენარის ფოთლის ქვედა მხარეს 30-130 ცალს. მთელი სასიცოცხლო ციკლის მანძილზე მწერი შეუძლია დაახლოებით 260-350 ცალი კვერცხის დადება. ნიმფები 5 ასაკობრივ ეტაპზე გადაიან.

მწერის სასიცოცხლო ციკლის ხანგრძლივობა შეადგენს დაახლოებით 65-70 დღეს. ნიმფები და ზრდასრული მწერი იკვებება მცენარის სავეგეტაციო ნაწილებით. ისინი იკვებებიან როგორც მნიფე, აგრეთვე კვახე ნაყოფებითაც. მწერის მიერ დაზიანებული მცენარის ქსოვილი წარმოადგენს პათოგენი მიკროორგანიზმების ტელევიის ადგილს, ხოლო თვითონ მწერი შეიძლება სხვადასვა ვირუსული და ბაქტერიული დაავადებების გადამტანი იყოს.

ბოსტნეულის მწვანე ბალღინჯო ხელსაყრელი ამინდის პირობებში იძლევა 3 თაობას. მწერი კვებას განაგრძობს გვიან შემოდგომამდე სანამ არ აცივდება. იზამთრებს სხვადასხვა შენობა ნაგებობებში, ხის ნაპრალებში და ძნელად შესაღწევ ადგილებში.

2018-2019 წლებში გარემოს დაცვის და სოფლის მეურნეობის სამინისტროს სოფლის მეურნეობის სამეცნიერო კვლე-

უნდა გამოვიყენოთ ის პრეპარატები, რომელთა მოქმედი ნივთიერებაა: იმიდაკლოპრიდი, აცეტამიპრიდი, თიაკლოპრიდი, თიამეტოქსამი. /პრეპარატების გამოყენებისას გაცანიონ ინსტრუქციას, გაარკვიეთ რამდენად მავნეებელია მც. ფუტკრებისთვის, რომ შესაბამისად გამოვიყენოთ და არ დაზარალებდეთ.

ბოსტნეულის მწვანე ბალღინჯოს საკითხი საქართველოში უფრო დანერგული არის შესასწავლი დარგის სპეციალისტების მიერ, რათა წინასწარ მზად დავხვდეთ შესაძლო მოსლოდნელ პრობლემებს. რაც შეეხება წინასწარ კოორდინირებული პროგნოზირების საკითხს, საქართველოს ნებისმიერი მოქალაქე ეს იქნება სოფლის მეურნეობის სპეციალისტი, ფერმერი თუ სხვა ნებისმიერი პიროვნება, ვინც შეამჩნევს ამ ტიპის პრობლემას ქვეყნის ნებისმიერ ტერიტორიაზე. ვალდებულია შეატყობინოს საქართველოს გარემოს დაცვისა და სოფლის მეურნეობის სამინისტროს ცხელ ხაზს, ან სოფლის მეურნეობის სამეცნიერო კვლევით ცენტრს, ან გარემოს დაცვისა და სოფლის მეურნეობის სამინისტროს სურსათის ეროვნულ სააგენტოს, ან მუნიციპალიტეტებში არსებულ სოფლის მეურნეობის საინფორმაციო-საკონსულტაციო ცენტრის (ექსტენციის ცენტრის) სამსახურებს.

ავტორი: ფრიდონ სანაია. სოფლის მეურნეობის სამეცნიერო-კვლევითი ცენტრის ბოსტნეული და ბალღეული კულტურების კვლევის სამსახურის უფროსი სპეციალისტი.

„იყო მრავალი განადგურება, ლექსის სიკვდილი კი არასდროს“

/გალაკტიონ ტაბიძე/
 ქართული პოეზიის უგვირგვინო მეფის, გალაკტიონის ამ სიტყვების ნათელი დადასტურება იყო 28 აპრილს ილია ჭავჭავაძის მუზეუმში ჩატარებული ყვარლის მუნიციპალიტეტთან არსებული ფოლკლორული ანსამბლის „ყვარელი“-ს სიმღერების ერთიანი შემოქმედებითი შემაჯავებელი კონცერტი. ხელმძღვანელი და ლობჯიანი, რესპუბლიკის დამსახურებული მოღვაწე, ყვარლის მუნიციპალიტეტის მერიის კულტურის სამსახურის ხელმძღვანელი, ანზორ ერქომაიშვილის სახელობის სახელმწიფო ფოლკლორის ცენტრის ყვარლის სალონბარო სკოლის დირექტორი ირაკლი მათიკაშვილი.

დარბაზი საესე იყო დაინტერესებული მაყურებლებით. ლონისძიებას უძღვებოდა პოეტი იზოლდა იოსელიანი.

საინტერესო იყო თავად ბატონი ირაკლის მიერ მონოდებული ინფორმაცია თითოეული სიმღერის შესახებ.

სცენაზე იდგნენ ქართულ კაბებსა და ჩოხებში გამოწყობილი გოგონები. მოსმენილმა მოლოდინს გადააჭარბა. დარბაზში ისმოდა საოცარი ხმები. ამყად, თავმოწონენ ავგუუნებდნენ ახალგაზრდები ქართული ფოლკლორის მარგალიტებს: „მრავალუამიეროს“, „ჩაქრულოსა“ და „მთიულურ სატრფიალო“, ამასთან ერთად იტალიურსა და რევავ ლაღის უკედაე სიმღერებს.

ფოლკლორული ანსამბლის მომღერლები ჩვენს ხვალისდელ დღეს ნარმოადგენენ. ესენი არიან „ქედი ხარის და სიმხნე ხვალის“.

ანზორ ერქომაიშვილი ბრძანებდა: თუ გინდათ ქართული სიმღერა არ დაიკარგოს. ის ბავშვებს უნდა შეასწავლოთ. ეს კონცერტი აღნიშნულის დადასტურება იყო. სწორედ ეს ახალგაზრდები გადასცემენ ფოლკლორის ამ მარგალიტებს შვილებსა და შვილიშვილებს. დარწმუნებული ვარ, ქართულ სიმღერას გადასცემს არ უნერია. სიმღერას, რომელშიც ქართველმა ხალხმა თავისი სული და გული ჩააქსოვა. რატომ? ალბათ იმიტომ, რომ ის შექმნილია უბრალო ადამიანების მიერ. ივდა მოხუცი ბრძენკაცი, ნამდვილი გლეხი დაკოფრებული ხელებით, რომლებსაც ადგილს ვერ უძებნიდა და მისი პირით თითქოს მიწა ბუზუნებდა, სამშობლოს მიწა – სადა, უბრალო და დადი. ეს იყო თითქოს მთელი ხალხური პოეზია ერთ პიროვნებაში მოქცეული, რომელმაც ამოსავალი გზა იპოვა და ერთბაშად ამოხეთქა. ეს მართლაც სასწაული იყო, ლექსი სიმღერად იქცა.

შეუძლებელი იყო ალღელების გარეშე მოგესმინათ პატარა გიორგი ბენდიანიშვილის მიერ შესრულებული სიმღერები. ამ ბავშვში ერთად არის შერწყმული ნიჭიერება, გარეგნული და სულიერი მშვენიერება.

ფოლკლორული ანსამბლის მომღერლები ჩვენს ხვალისდელ დღეს ნარმოადგენენ. ესენი არიან „ქედი ხარის და სიმხნე ხვალის“.

ანზორ ერქომაიშვილი ბრძანებდა: თუ გინდათ ქართული სიმღერა არ დაიკარგოს. ის ბავშვებს უნდა შეასწავლოთ. ეს კონცერტი აღნიშნულის დადასტურება იყო. სწორედ ეს ახალგაზრდები გადასცემენ ფოლკლორის ამ მარგალიტებს შვილებსა და შვილიშვილებს. დარწმუნებული ვარ, ქართულ სიმღერას გადასცემს არ უნერია. სიმღერას, რომელშიც ქართველმა ხალხმა თავისი სული და გული ჩააქსოვა. რატომ? ალბათ იმიტომ, რომ ის შექმნილია უბრალო ადამიანების მიერ. ივდა მოხუცი ბრძენკაცი, ნამდვილი გლეხი დაკოფრებული ხელებით, რომლებსაც ადგილს ვერ უძებნიდა და მისი პირით თითქოს მიწა ბუზუნებდა, სამშობლოს მიწა – სადა, უბრალო და დადი. ეს იყო თითქოს მთელი ხალხური პოეზია ერთ პიროვნებაში მოქცეული, რომელმაც ამოსავალი გზა იპოვა და ერთბაშად ამოხეთქა. ეს მართლაც სასწაული იყო, ლექსი სიმღერად იქცა.

ანზორ ერქომაიშვილი ბრძანებდა: თუ გინდათ ქართული სიმღერა არ დაიკარგოს. ის ბავშვებს უნდა შეასწავლოთ. ეს კონცერტი აღნიშნულის დადასტურება იყო. სწორედ ეს ახალგაზრდები გადასცემენ ფოლკლორის ამ მარგალიტებს შვილებსა და შვილიშვილებს. დარწმუნებული ვარ, ქართულ სიმღერას გადასცემს არ უნერია. სიმღერას, რომელშიც ქართველმა ხალხმა თავისი სული და გული ჩააქსოვა. რატომ? ალბათ იმიტომ, რომ ის შექმნილია უბრალო ადამიანების მიერ. ივდა მოხუცი ბრძენკაცი, ნამდვილი გლეხი დაკოფრებული ხელებით, რომლებსაც ადგილს ვერ უძებნიდა და მისი პირით თითქოს მიწა ბუზუნებდა, სამშობლოს მიწა – სადა, უბრალო და დადი. ეს იყო თითქოს მთელი ხალხური პოეზია ერთ პიროვნებაში მოქცეული, რომელმაც ამოსავალი გზა იპოვა და ერთბაშად ამოხეთქა. ეს მართლაც სასწაული იყო, ლექსი სიმღერად იქცა.

ანზორ ერქომაიშვილი ბრძანებდა: თუ გინდათ ქართული სიმღერა არ დაიკარგოს. ის ბავშვებს უნდა შეასწავლოთ. ეს კონცერტი აღნიშნულის დადასტურება იყო. სწორედ ეს ახალგაზრდები გადასცემენ ფოლკლორის ამ მარგალიტებს შვილებსა და შვილიშვილებს. დარწმუნებული ვარ, ქართულ სიმღერას გადასცემს არ უნერია. სიმღერას, რომელშიც ქართველმა ხალხმა თავისი სული და გული ჩააქსოვა. რატომ? ალბათ იმიტომ, რომ ის შექმნილია უბრალო ადამიანების მიერ. ივდა მოხუცი ბრძენკაცი, ნამდვილი გლეხი დაკოფრებული ხელებით, რომლებსაც ადგილს ვერ უძებნიდა და მისი პირით თითქოს მიწა ბუზუნებდა, სამშობლოს მიწა – სადა, უბრალო და დადი. ეს იყო თითქოს მთელი ხალხური პოეზია ერთ პიროვნებაში მოქცეული, რომელმაც ამოსავალი გზა იპოვა და ერთბაშად ამოხეთქა. ეს მართლაც სასწაული იყო, ლექსი სიმღერად იქცა.



გაზაფხულის ერთ-ერთი მშვენიერი დღე დაუვიწყარი იქნება დარბაზში მსხდომთათვის იმიტომ, რომ ჩვენ ვიმოგზაურეთ საოცრებათა ფოლკლორში. ფოლკლორული საღამოები ყოველთვის სახალსო დღესასწაულად გადაიქცეოდა ხოლმე. ასე მოხდა ამჯერადაც. სწორედ ეს საღამოები ახსენებს ადამიანს თავის ფესვებსა და ნარმოავლობას, დააფიქრებს „ვისი გორისა არის და ვისი ჯიშისა“.

მიმაჩნია, რომ სიმღერის ნიჭთან ერთად ახალგაზრდებმა საფუძვლიანად უნდა იცოდნენ თავიანთი ქვეყნის ლიტერატურა და ისტორია, რათა ყველას დაეუმტკიცოთ, რომ „მსოფლიო ტაძარში ჩვენს წმიდა სანთელს ვანთებთ, ჩვენი ცის ფერი რომ აკრავს გარს“.

ამ კონცერტმა კიდევ ერთხელ დამარწმუნა, რომ წლები არაფერს ნიშნავს, არც ის – მუხლში თუ ძალა გამოგლევი და თმებში ჭაღარა შეგრევი. მამ რა არის მთავარი?

„გულში ჩაიხედეთ, გული ცინცხალა, მას არც ჭაღარა აქვს და არც – +ნაოჭები“.

ამიტომ დიხანს იცოცხლეთ და იჯანმრთელეთ, ბატონო ირაკლი, რათა ბევრ ახალგაზრდას შეაყვაროთ სიმღერა, რომელსაც საფუძვლად უდევს ბრძენკაცის სიღინჯე და ბავშვის უშუალობა.

რაც შეეხება კონცერტის მონაწილე ახალგაზრდებს, მჯერა, სწორედ ესენი გახდებიან ევროპული დიდი ოჯახის სრულფუნქციონირი ნევრები და საოცარი ნიჭის წყალობით საკუთარ სიტყვასაც იტყვიან.

ასე, რომ ქართული ფოლკლორი გადაეცემა თაობიდან თაობას, როგორც დასტური ქართველი ხალხის სულიერი მისწრაფებისა.

ზაინაბა ჭიჭიკოშვილი,
 ყვარლის ლიტერატურული სალონის „ჩირაღდანი“-ს ხელმძღვანელი

სასტუმროს შესახებ:

სასტუმრო „ინ გრემი“ მდებარეობს კახეთის შუაგულში, კერძოდ ყვარლის რაიონში, გრემის სამონასტრო კომპლექსიდან სულ რაღაც 5 წუთის სავალ გზაზე.

სასტუმროს შეუძლია 40-მდე სტუმრის განთავსება, კომფორტულად მოწყობილ სხვადასხვა კატეგორიის 16 ნომერში.

ყველა ნომერი არის გრემის ან/და მთისა და ვენახების ულამაზესი ხედებით.

გარდა 16 კომფორტული ნომრისა, ინდივიდუალური თუ ჯგუფური ჯავშნებისთვის სასტუმრო გთავაზობთ:

ღია აუზი

ღვინის მარანი

რესტორანი და დარბაზი გათვლილი 150 პერსონაზე

ტრადიციული კერძების მასტერკლასები

სახლის ღვინის და ჭაჭის დეგუსტაციები

რთველი და ყურძნის დანურვა

კეთილმოწყობილი ეზო და კერძო ვენახი

ხელის მონერის ცერემონიების და ქორწილების ორგანიზება

საკონფერენციო სივრცის მოწყობა

საკოცონე სივრცე

უფასო ავტოსადგომი



IN GREMI
 Best Regards,
 IN GREMI HOTEL
 Administration
 Phone / WhatsApp:
 + 995 5 51 221 226 –
 Hotel Administration
 + 995 5 57 628 865 –
 Sales Department
 Address: Gremi 4806,
 Village of Gremi,
 Kakheti, Georgia

გაზეთი ხელმძღვანელობს თავისუფალი პრესის პრინციპით. დამფუძნებელია ყვარლის მუნიციპალიტეტის საკრებულო, ხოლო გამომცემელი შპს „მედია ცენტრი“. გაზეთში გამოქვეყნებული წერილების ავტორთა თვალსაზრისი შესაძლოა არ ემთხვეოდეს რედაქციისას. ავტორები თავად ავებენ პასუხს მასალაში მოტანილი ფაქტების, არგუმენტებისა თუ ციტირების სიზუსტეზე. შემოსული წერილები ავტორებს არ უბრუნდება.

დირექტორი
ალექსანდრე გიგილოშვილი
 მოადგილე
ნუგზარ ლონიაშვილი

პასუხისმგებელი მდივანი
ია გიგიაშვილი
 კორესპონდენტი
დალი ტატულიშვილი

რედაქციის მისამართი:
 ქ. ყვარელი, კუდიგორის №2
 საკონტაქტო ტელეფონი:
 22-01-86