



ვახატი „სტრიგუნა“ ღირს
თვიურად 200,000 მან.
ცალკე ნომერი უფლებან 10,000 მან.
რედაქცია და განტორა: ტფ. ღმისი, ხახახლის ქუჩა, № 6
ტელეფონი 10-34 — ფოსტის უბანი, № 190.

განცხადების უბანი
1 გვ. 60,000 მან. ნომერი
4 „ 50,000 მან. ნომერი
სამხელმთიანეთის რაიონის
1 გვ. 50,000 მან. ნომერი
4 „ 500,000 „

გაუბედურებულნი: მშობლები ბეგლარ მიხეილის ძე და ივლითი ხიკას ასული, და ელენე და ძმა მიმიკო გულ მოკლულნი; ბიძა ამბაკო მიხეილის ძე ბიცილა თოა შიოს ასული და ბიძაშვილი შუშანიკა ამბაკოს ასული ქართველიშვილები აუწყებენ ნაცრობით და მეგობართ მათი უსაყვარლესი ქ ქუთაისის მესამე ტენიკუშის მეოთხე კლასის მოწაუის **თამარ (თალ ქუ) ბეგლა-ის ასული ბა-საველი ავილი** უდროოდ დაკარგვას, რომლის გამოთხოვების დღე დანიშნულია მარტის 29-ს დღით ხუთშაბათს ნაშუადღევს ორ საათზე ქ. სამტრედიის თვის საკუთარ სახლში. 400

სოფელი და ქალაქი

რევოლუციის გამარჯვება შეუძლებელია, თუ სოფელი და ქალაქი ერთი-მეორეს დაშორდა, თუ გლეხი და ქალაქის მუშა ერთი-მეორეს დაუპირისპირდა. ეს დებულება, რასაც ჩვენ ამ 20 წლის განმავლობაში ვიკავებთ, დღეს თითქმის სადავო აღარავისთვის უნდა იყოს. ბოლშევიკები ღრმად გრძობენ ამ კავშირის აუცილებლობას. კიდევ მეტი: რუსეთის რევოლუციამ მარქსისტებიც დაარწმუნა, რომ მშრომელი გლეხობა, ე. ი. გერმანული „სტრენდიაკი“, პროლეტარიატის მოკავშირეა სოციალისტურ რევოლუციისთვის. საწინააღმდეგო აზრად ეხლა უკვე მხოლოდ მარქსისტები იწოდება. ეს დღეს გამარჯვება ჩვენი შეხედულებისა მშრომელ გლეხობაზედ, რომელსაც ჩვენ არას დროს არ ვაყენებდით მუშათა კლასის გარეშე, მით უფრო მის წინააღმდეგ.

რუსეთში ეხლა მთელ კამპანიას აწარმოებენ ქალაქის და სოფლის დასაკავშირებლად. ეწევიან პროპაგანდა-აგიტაციის სიტყვით და წერით, რომ უწინდელი შეხედულება ამ საგანზედ გაქარწყლონ და არწმუნებენ, როგორც პროლეტარიატს, ისე გლეხობას მათ საერთო ინტერესთა არსებობაში და აქედან გამომდინარე საერთო მოქმედების, კავშირის აუცილებლობაში.

ასეთივე მდგომარეობა ჩვენშიაც იმ განსხვავებით, რომ გლეხობას საქართველოში ვაცილებით მეტი მნიშვნელობა აქვს. აქაც აუცილებლად საჭიროა სათანადო პროპაგანდა-აგიტაციის წარმოება, რომ აღმოვჩინოთ მშრომელთა მასების შეგნებიდან,

თითქმის მშრომელი გლეხობა და ქალაქის მუშები ეკუთვნოდნენ სხვა და სხვა, მოწინააღმდეგე კლასებს. ჩვეულებრივი გაბედულობით და გულ ახილად უნდა სთქვენ ჩვენში ბოლშევიკებმა და პრაქტიკაშიც სათანადო ზომებს მიმართონ.

ცარიელი სიტყვით გლეხობას ვერაფერში ვერ დავარწმუნებთ და ვერც რასმე გამოვასწორებთ. როგორც აგრარული საკითხი გადაწყდა, ისე წმინდა ეკონომიურ-ფინანსური საკითხი უნდა წყდებოდეს გლეხების ინტერესთან შეთანხმებით. ეს კი ასე არ არის ყველგან და ყოველთვის. არსებული ეკონომიური პოლიტიკის შედეგად ჩვენ უნდა მივიღოთ ფაბრიკატების საწინელო გაძვირება, რომელთან შედარებით სოფლის ნაწარმები თითქმის შექცეული იყიდება. მაგ. თუ წინად გლეხი ერთი ფუთი სიმინდის ფასით 6-7 არშინ ნარმას იყიდდა, ეხლა 2-3 ფუთი სიმინდი უნდა გაყიდოს, რომ ერთი არშინი ნარმა შეიძინოს. ასეთი დაპირისპირება ქალაქისა და სოფლის გამოიწვია დიდი ბაყეების დაწესებამ შემოტანილ საქონელზედ. მკარველობით თუ აღმზრდელით ბაყეების წინააღმდეგ არც ჩვენა ვართ, როცა ვასაფთავებელია მშრომელთა კლასის საკუთარი წარმოება. მაგრამ მფარველობა უნდა გაეწიოს არა მარტო ინდუსტრიას, არამედ სასოფლო-მეურნეობასაც. მართალია დიდი საქმეა სათესლუსი და იარაღების მიწოდება, მაგრამ მარტო ეს მაინც არ კმარა. გლეხის შრომა უნდა დავადსდეს; ეს იქნება საუცხოესო საშუალება აკრიკულტურის გასაფართოებლად და მაშინ აღარ იქნება საჭირო თესვის კამპანია.

ზოგნი რამ

უცხო საკუთარი სახელის ხმარება.
გერაული, სპარსული, თუ ბერძნული სახელები ქართულ ენაში იმ დროინდელია, როცა საქართველოში ჯერ გავრცელებული არ ყოფილა ებრაული მესიანობა, სპარსული იზდინიზმი და ბერძნული პანთეონი, თუნდა ქრისტიანობა. ქართველებს უფრო ადრე შეუფიქრებიათ ხსენებულ ხალხებთან ურთიერთობით მათი სახელები და თავისებურად გამოიყენებთ. ზოგი მათგანი დღესაც არსებობს, როგორც სახელი, ზოგიერთი კი დღევანდელ გვარებში იპოვება. ასეთია მაგალითად ებრაული ნაანა ქალის სახელი, რომელიც ერქო პირველი ქრისტიანი მეფის მირიანის მუხლს, შაანა ვიყის სახელი, რომელიც იპოვება გიორგი წერეთლის რუხი მგელის ამბავში. გვარები წიგნწიგნად, კამპანაძე, თაიძე წარმოდგება პირველი სპარსული, ხოლო დანარჩენი ორი ბერძნული საკუთარი სახელებისაგან. დღეს რომ ხსენებული სახელების და გვარების გამოთქმა აღვადგინოთ მათი ებრაულ-სპარსულ-ბერძნული ორიგინალების თანახმად, დიდ შეცდომას ჩავიდინებთ. მაგრამ უახლოესი ქართველი მწერლები ამას არ დასდვენ და თუ გადმოიღეს

ქართულად უცხო რამ ნაწარმოები, მოამბე ქართველთათვის უკვე კარგად ცნობილი ხალხის ცხოვრებისა, საკუთარ სახელებს ჰმარობენ წინააღმდეგ იმ ფონეტიკისა, რომელიც საუკუნეთა მანძილზე შეუქმნებია ქართველი ხალხის ფსიქიკას. ზოგჯერ სასაცილო მდგომარეობაშია ჩაცვიფრულან, რადგანაც არ სცოდნიათ, როგორ უნდა გამოთქმულყო მაგ. ბერძნული სახელი **ოდიპოუსი**, ამდგარან და გამოთქმავთ ოდიპუს და არა ედიპუს, როგორც იკითხება. ასეთივეა სახელი **ხალომე**, რომელიც ოსკარ უაილდის **ხალომედ** წოდებულ დრამაში იპოვება და მთარგმნელის წყალობით შექმნილა **ხალომე** არა გაუგებრად რუსული ენისა, რომელსაც უფრო ემარჯვება **ხალომე**.

ქართულად უთარგმნელი რომ იყოს ბიბლია და ჩვენმა უახლოესმა მწერლებმა რომ გადმოიღონ, მათ თარგმანს დაამშვენებს **მეტათაოს** (მითი), **მოიხეი** (მოცი), **შვევლი** (ზემელი) და სხვა ამგვარი სახელები. იმათ ჰგონიათ, ქართულ კულტურის ნორმებს ისინი ჰქმნიან, ის ქართული კულტურა კი, რაც მათ მოვლინებამდე ყოფილა, ფუჭი და ურგებია.

პეტრე მირიანოვილი.

რადიო დაკავშირები

გარის ოლქის ოკუპაცია
მტკვალის სფერო ფართოვდება.
მოსკოვი. 28 მარტი რურში ფრანგები განაგრძობენ ქვეანხორის წარმოების დაკავებას. ბელგიის ბათალიონმა დაიკავა რენ-ბადენის უდიდესი სახელმწიფო მადარო, რომელიც ყოველდღიურად იძლევა 2500 ტონას. მადაროს მუშებმა შესწყვიტეს მუშაობა.

არაშვენი მანქანებს.
მოსკოვი. 28 მარტი. დიუხელდორფში საოკუპაციო ხელისუფლებამ კონფისკაცია უყო მანქანებს 5 მილ. ფრანკის ღირებულებით. კარლსრუში გაზიდეს ყველა დაზვერვის ოფიცერის რკინის გზის სახელოსნოები და გაგზავნეს სტრანსლუგში. ფრანკობენ, რომ ჩამორთმეული მანქანები გაგზავნილი იქნება ელასში.

მადაროების დაკავება.
მოსკოვი. 28 მარტი. საოკუპაციო ხელისუფლებამ დაიკავა სახელმწიფო მადაროები გლადაუკის მახლობლად და ქვეანხორის წარმოებები ბაუერში.

რეკვიზიცია.
ბერლინი. 28 მარტი. პარიზიდან მიღებული ცნობებით, საფრანგეთის საოკუპაციო ხელისუფლებამ ვინადადენში მიიღო ბრძანება, რათა შეუდგენ

ყველა იმ საგნების და პროდუქტების რეკვიზიციის, რომლებიც დაკავებული ჰქონდათ ფრანგებს ნატურით მიწოდების ანგარიშში. რეკვიზიცია ფოლსკეიტ-ტუნგი იტყობინება, რომ ბერლინიდან მოკავშირეთა კომისიამ დაადგინა აგრეთვე მოახდინონ რეკვიზიციის ვენახების რეკვიზიცია. მოხელის ვენახების ნაწილი უკვე ჩამორთმეული იყო ჯერ-კიდევ 10 დღის წინ.

ხელაქველ სოციალ-შემთანხმებლების შთაბეჭდილება.
ბერლინი. 28 მარტი. ბრიუსელის მიღებული ცნობებით თანხმად რურის ოლქში მოგზაურობიდან დაბრუნებულმა სოციალისტების დელეგაციამ მიიღო ისეთი შთაბეჭდილება, რომ გერმანიის მუშებს და მოსახლეობას არ სურთ მუშაობა უცხოეთის ხიშტების მუქარის ქვეშ. გერმანიის მთავრობა თანახმაა დაიწყოს მოლაპარაკება იმ შემთხვევაში, თუ გაიყვანებენ საოკუპაციო ჯარებს და უზრუნველყოვენ გერმანიის სახელმწიფოს მთლიანობას დელეგაციის აზრით ოკუპაციამ მოუტანა გერმანიას აუარება ხელმეტი ხარჯები, ამის გარდა ფრანგებმა უნდა შეიძინონ მოახდინეს მთელი რიგი დარბევებისა, როგორც მაგალითად ობერგაუზენის სადგურზე.

კაპიტალიზმის გაერთიანება.
რომი. 28 მარტი. მიღების დროს (დამახინჯებულთა) კანკლერმა კუნომ განაცხადა, რომ გერმანიის მთავრობამ ვადანწყვიტა განაგონის თავისი ცხლანდელი პოლიტიკა. კუნომ განაცხადა აგრეთვე რომ გერმანიის მრეწველებმა გაუგზავნეს საფრანგეთის მწარმოებლებს წინადადება, ორთავე სახელმწიფოს მწარმოებლების თანამშრომლობისათვის მოლაპარაკების დაწყების მხრივ, რომლისა შედეგად მოხდეს მხოლოდ იმის შემდეგ, როდესაც ფრანგები დაკლან რურის ოლქს.

გერმანიის ტყის რეკვიზიცია
პარიზი. 28 მარტი. მოკავშირეების მიერ მარცხენა ნაპირის სახელმწიფო ტყის ექსპლოატაცია უკანასკნელ თვეების განმავლობაში იძლევა საგრძნობ შედეგებს.

გენერალ დეშუსის ბრძანება
პარიზი. 28 მარტი. გენერ. დეშუსმა გამოაქვეყნა ბრძანება, რომ რადგან შეთქმულება ფრანგების წინააღმდეგ არის შედეგი გერმანიის ნაციონალისტების პროპაგანდის და მას დახმარებას უწევს გერმანიის მთავრობა ასეთების განმეორების შემთხვევაში და მანაშავეთა წინააღმდეგ მიღებული იქნება უსასტიკესი ზომები.

ახალი მადაროების დაკავება.
პარიზი. 28 მარტი. რურში საოკუპაციო ხელისუფლებამ დაიკავა კიდევ ორი კერძო მადარო.

ახლო აღმოსავლეთი

ბონარ ლოუ მოლაპარაკებას აწარმოებს
ლონდონი. 28 მარტი. ბონარ ლოუმ განაცხადა თემთა პალატაში, რომ როდესაც მოკავშირეთა წარმომადგენლები ლონდონის თათბირზე ოსმალებთან კონტრ წინადადების განხილვას შეუდგენ გამოთქმულ იყოს აზრი, რომ პრესის დაშვება თათბირზე არა სასურველია. ამიჯამ თათბირს მუშაობის დამთავრების შემდეგ რადგანაც მიღწეულ იქნება შეთანხმება გამოქვეყნდება ოკიციალური ცნობა თათბირის შედეგების შესახებ და იმავე დროს გაგზავნილი იქნება მოკავშირეთა საერთო ნოტა ოსმალების მთავრობისადმი.

მალესტანის საკითხი ინგლისის პალატაში
პარიზი. 28 მარტი. ლორდა პალატაში პალესტინის საკითხის გამო გამართულ კამათს დროს ლორდ გრემი სერიოზულ კრიტიკით გაილაშქრა მთავრობის წარმომადგენლის წინააღმდეგ პალესტინის საკითხში მთავრობის პოლიტიკის გამო. გრემი აფურთხილებდა ითავობას არაბთა აღშფოთების შესახებ და გამოთქვა აზრი რომ ინგლისი ვერსადეს ვერ შესძლებს სამხედრო ძალით იქ წესრიგის დასაბრუნებას. ლორდ ილიანტონმა წინადადება აღძრა პალესტინის მიმართ მთავრობის პოლიტიკის შეცვლის შესახებ.

კოკის გამადგომა
ლონდონი 28 მარტი. „დეილ-მეილი“-ს ცნობით ინგლისის უმაღლესი კომისარი მესოპოტამიაში სერ კოკსი ვადგა თავის თანამდებობიდან. მის მოადგილეთ როგორც ამობონ, ჰენრი ღობის დანიშნება.

ლონდონის თათბირის დადგენილება
ლონდონი. 28 მარტი. მოკავშირეთა თათბირზე, ოსმალების კონტრ წინადადებათა შესახებ მიღწეულია შეთანხმება ყველა პუნქტებში. გადაწყვეტილია რომ პასუხის პროექტი მოწონებულ უნდა იქნეს თვითველ მთავრობის მიერ. ფიქრობენ, რომ

კვლავ რევოლუცია
ბერლინი. 28 მარტი. ბერლინიში გამართულმა მოკავშირე სახელმწიფოების სოციალისტების საპარლამენტო-შორისო კონფერენციამ გამოიტანა რევოლუცია, რომელშიაც ნათქვამია, რომ აუცილებელია სოციალისტურ პარტიების ძლითა კონკრეტული რურის ოკუპაციის დაუყოვნებლივ ლიკვიდაციისა და საკონტრიბუტო საკითხის საბოლოო გადაწყვეტისათვის ომის გამოწვეულ წგრევის აღდგენის. ევროპის მშვიდობიანობის დაცვის და ამ გადაწყვეტილებების გერმანიის საწარმოო ძალებისათვის მისაღებ პრინციპების შენარჩუნების მიზნით.

ინგლისის პალატა რურის ოკუპაციის შესახებ.
ლონდონი. 28 მარტი. თემთა პალატის საღამოს სხდომაზე განხილულ იქნა რურის მდგომარეობისა და გერმანიის საკონტრიბუტო გადასახადების ვადის გაგრძელების შესახებ. გამორკვეულია, რომ ახლო მომავალში დაკავებულ ოლქებთან ინგლისი ვაჭრობის გაადვილებას გაადვილება გზაზე მრავალი დაბრკოლებანი. მაგრამ პალატა დარწმუნებული უნდა იყოს მაინც, რომ მთავრობა მიიღებს ზომებს ამ ვაჭრობის გასაადვილებლად. წინადადება საკონტრიბუტო გადასახადების ვადის გაგრძელების შესახებ უარყოფილ იქნა.

შეთანხმება მიხწეულია.
ლონდონი. 28 მარტი. ოკიციალურად იტყობინებთან, რომ ინგლისსა და საფრანგეთს შორის დადოლ შეთანხმება ფრანგების მიერ გერმანიის დაკავებულ ნაწილის ინგლისის ზონაში სამ. რკინის გზის ხაზით სარგებლობის შესახებ.

მთავრობები თავის დასტურს 48 საათის განმავლობაში მისცემენ, რის შემდეგ საერთო პასუხი გაგზავნილი იქნება მთავრობის გადასაცემად.

ბულგარეთის პროტესტი
რომი. 28 მარტი. სოფიიდან იუწყებიან, რომ ბულგარეთის მთავრობამ პროტესტის ნოტა დაუკავებინა იტალიის, საფრანგეთის, სამხრეთ-სლავიანსა და ამერიკას ბერძნების მიერ ფრაკიაში ბოლგარულ მცხოვრებთა წინააღმდეგ ჩადენილ ძალადობის გამო.

ჯარში გაწვევა
მოსკოვი. 28 მარტი. ათინიდან იტყობინებიან, რომ საბერძნეთის სახელმწიფო მინისტრმა ბრძანებმა გასცა 1922 წელში განთავისუფლებულთა ჯარში გაწვევის შესახებ.

მოკავშირეების ახალი ლაქიები
მოსკოვი. 28 მარტი. ათინიდან იტყობინებიან, რომ პოლონური პანგალისის მაგიერ, რომლის გადაღობის საკითხი ალბათ გადაწყვეტილი იქნება, მის პოსტზე დანიშნულია სპალიადოსი ვენიზელისტი. სპალიადოსი იმ აზრისაა, რომ არ შეიძლება ომის დაწყება თუ უზრუნველყოფილი არ ხარ მოკავშირეების თანხმობით და დახმარებით.

ოსმალეთის პრესა საზავო ხელშეკრულების შესახებ
მოსკოვი 28 მარტი. ანგორიდან იტყობინებიან, რომ ლონდონიდან მიღებულ არა ხელსაყრელ ცნობების გამო, ოსმალეთის პრესა სასტიკათ ილაშქრება ანტანტის წინააღმდეგ. ვახეთი „ენი გიჟნი“, იხილავს რა ცნობას, რომლის თანახმად მოკავშირეებს ვანზახული აქვთ შეჩერონ კონსტანტინოპოლისა და სრუტეების ევაკუაცია საზავო ხელშეკრულების რატიფიკაციამდე, სწერს რომ ასეთ ხელშეკრულებაზე ხელის მოწერა უნაყოფოა თუ ევაკუაცია გადიდოს, ოსმალეთი იძულებული იქნება უარი სთქვას ხელის მოწერაზე.

უარყოფა.
მოსკოვი. 28 მარტი. ლიტვის ტელეგრაფის სააგენტო უარყოფს ხმებს ლიტვისა და პოლონეთს შორის ფარულ მოლაპარაკების შესახებ. ლიტვის განცხადების აზრით ეს ხმები გამოგონილია პოლონეთის პრესის მაგიერ.

მოკავშირეთა საჩივარი.
მოსკოვი. 28 მარტი. პარიზიდან იტყობინებიან, რომ მოკავშირეთა მთავრობებმა გაასაჩივრეს ერთა ლიგის ტრიბუნალის წინაშე გერმანიის მთავრობის გადაწყვეტილება, რომელიც უკრძალავს პოლონეთისათვის სამხედრო მასალებით დატვირთულ გემებს კილის არხში ვასვლას.

უცხო მითი

გულიანის დაკითხვა
მოსკოვი. 28 მარტი. პარიზიდან იტყობინებიან, რომ დიპლომატიური კომისიისტი გულიანი, 26 მარტს პირველად იქნა დაკითხვა პარიზის სასამართლოს გამომძიებლის მიერ გულიანისა გამოაცხადა თავისი თავი კომუნისტ-ინტერნაციონალისტად, გერმანიის სექციის წევრად და აღიარა მისი სრული სოლიდარობა კაშენთან და საფრანგეთის სხვა დაპატიმრებულ კომუნისტებთან.

მუშათა მოძრაობა ადგება რევოლუციონერ გზას
მოსკოვი. 28 მარტი. ვაბრია-ქარხნების კომიტეტების კონფერენცია, რომელიც გაიხსნა პარიზში მოწოდებს მუშათა მოძრაობის გამოცოცხლებას. კონფერენციას დაესწრო 200 დელეგატი რომლებიც გამოგზავნილი იყვნენ პარიზის რაიონებში მოთავსებულ მეტალურგიულ ვაგონების სააღმწეებლო და საავიაციო 200 წარმომადგენელს. კონფერენციის მჯელობის საგანს წარმოადგენდნ საკითხები სა მუშაო ხელფასის და 8 საათის სამუშაო დღის შესახებ. ზოგჯერთებმა სცადეს გალაშქრება ვაზ. „პიუმინტეს“ და კომპარტიის წინააღმდეგ, მაგრამ

სტინენის განცხადება

რომი. 28 მარტი, ბუსთან და კენტონ საუბრის დროს სტინენმა განაცხადა, რომ იმ შემთხვევაში თუ საფრანგეთი გააგრძელებს თავის პოლიტიკას, მოსალოდნელია გერმანიის დახლოვება ანტი-მოკავშირეთა სახელმწიფოებთან.

გერმანიის საელჩოს უარყოფა

რომი. 28 მარტი, გერმანიის საელჩომ რომში განაცხადა, რომ მოტივები, რომლებიც მიაწერეს სტინენის რომში ჩამოსვლას, არ შეეფერება სიმართლეს. კერძოდ არ არის მართალი ის რომ სტინენს მიაწერეს განზრახვა დაერწმუნებია მუსოლინი რუტის კონკლექტში იტალიის ჩარევის საჭიროებაში.

საფრანგეთი და ანტანტა

ბერლინი. 28 მარტი „ტაიმის“ აზრით „უი-გაროს“ წერილი, რომელიც მოითხოვს საფრანგეთის პოლიტიკის გამოცვლას, წარმოადგენს აშკარა თავდასხმას ანტანტის მთლიანობაზე „გესტამინსტერ“ განვითარებული იტალიის ანტანტის მთლიანობის შენახვას და მოუწოდებს საფრანგეთს ნათლად განაცხადოს, სურს თუ არა მას საბოლოოთ გამოვიდეს ანტანტის შემადგენლობიდან, რათა ინგლისის მთავრობამ ეს წინდაწინ იცოდეს.

შეადგება ამერიკის ჩარევისათვის

ბერლინი. 28 მარტი, ირკობინებთან, რომ ევროპის ყველა სახელმწიფოებში ფინანსისტები ემზადებიან რუტის კონკლექტში ამერიკის ფინანსიურ-ეკონომიურ ჩარევისათვის.

გერმანიის ვრეკებიან აღმოსავლეთისაკენ.

რომი. 28 მარტი. „დორნალე“ იტალია ირწმუნება, რომ იტალიის საგარეო საქმეთა მინისტრის ახანაგთან ფინანსთა საბურის დროს სტინენს წინადადებას აძლევდა იტალიას მიეღო თავის თავზე შუამავლობა რუტის კონკლექტის მოგვარებაში. შემდეგ სტინენმა ხაზი გაუსვა მას, რომ აქვს რა მსხვილი სამრეწველო წარმოება, დარჩა რა

რუსეთი.

ამს. ლენინის ჯანმრთელობა.

მოსკოვი 28 მარტი. 22—26 მარტამდე ვლადიმერ ილიჩის ჯანმრთელობაში რაიმე განსაკუთრებული ცვლილება არ მოხდარა. 26 მარტს საღამოს ტემპერატურა ავიდა 37,8 გრად.-დღე, 27

მარტის გარეშე და ჩაქტილი ევროპის მხრივ, გერმანია იძულებულია ყურადღება მიამართოს აღმოსავლეთს და მონახოს იქ მოკავშირეები. სტინენს ამტკიცებდა, რომ მოკავშირეებმა არ უნდა აიძულონ გერმანია დადგეს ამ გზას. „დორნალე“ იტალია აცხადებს, რომ ფინცი უმტიკებდა სტინენს იტალიის ჩარევის შეუძლებლობას და განუცხადა, რომ იტალია გააგრძელებს ისევე ძველ პოლიტიკას მოკავშირეთა მიმართ.

სოციალისტები და ხარებარაციო პრობლემა.

მოსკოვი 28 მარტი. ბერლინიდან იტყობინებიან, რომ გერმანიის და მოკავშირეთა სახელმწიფოების სოციალისტებს შორის მიღწეულია შეთანხმება რეპარაციების საკითხის შესახებ. ეს შეთანხმება გადაეცა დასკვნისათვის მოკავშირეთა ექსპერტების კონფერენციას პარიზში. იმ შემთხვევაში, თუ ეს პროცესი მიღებული იქნა კონფერენციის მიერ ყველა ქვეყნის სოციალისტები შეეცდებიან გაატარონ ის ცხოვრებაში თავიანთ მთავრობებზე სათანადო გავლენის მოხდენის გზით. „ჩიკაგო ტრიბუნ“-ის ბერლინელ კორესპონდენტის ცნობით, ეს პროგრამა შეიცავს შემდეგს. რეპარაციების საბოლოო ჯამი უნდა ეფარებოდეს საფრანგეთის და ბელგიის ჩრდილოეთ პროვინციების აღდგენის ღირებულებას, რომელიც უნდა გამოარკვიოს სპეციალურმა კომისიამ; აუცილებლად მიღებული უნდა იქნეს შეთანხმება მოკავშირეთა ვალდების საკითხში ევროპის სახელმწიფოების ამერიკისადმი დავალიანების მიხედვით; ინგლისმა და იტალიამ, აგრეთვე შემდგომი დავაგარდა ამერიკაში, უნდა მისცენ საფრანგეთს საკმაო გარანტიები მომავალში გემანის თავდასხმის შემთხვევაში უკანასკნელი მუხლის განხილვის დროს. საფრანგეთის და ბელგიის დელეგატებმა კატეგორიულად განაცხადეს, რომ მათი მთავრობები არასოდეს არ დათანხმდებიან სარეპარაციო საკითხში რაიმე შეთანხმების მიღებაზე, თუ საფრანგეთს არ მიეცემა რაიმე რეალური გარანტიები მშვიდობიანობისათვის. შეთანხმება ეწინააღმდეგება აგრეთვე რეინის ოლქის ინტერნაციონალიზაციის გეგმას, ვინაიდან ეს მუდმივ საფრთხეს მოუშვებდა მშვიდობიანობას.

მარტს დღით ტემპერატურა—38 გრად., პულსი—108, სუნთქვა—30. 1923 წ. 27 მარტი, ნაშუადღევს 2 საათი. პროფესორები: შინკოვსკი, ავორსტერი, ზუმბო, კრაშკერი. პრივატ-დოცენტი—კაუფენიკოვი. ჯანმრთელობის სახ. კომისარია—სემაშკო.

ახალი ამბები.

— შრომის და ტვირთბრუნის გადახანაღი. ქალ. აღმასკომის პრეზიდიუმმა დაადგინა: აღძრას შუამდგომლობა შრომის სახ. კომისარიატის წინაშე რათა სოფელ კიხილიკის მცხოვრებნი განთავსდნენ სოფლებზე იქნენ შრომისა და ტვირთბრუნის გადახანაღიდან, როგორც საქონლის ჰორისგან დაზარალებულნი.

— სახელმწიფო აგარაკები. აღმასკომის პრეზიდიუმმა დაადგინა აღძრას შუამდგომლობა შინაგან საქმეთა სახ. კომისარიატის წინაშე მცხეთაში

ოკუპაცია და ეგრძინის სასაღმრთლო რეორგანიზაცია

დღეს ყველასათვის გასაგები არის ის შედეგები, რომელიც ევროპის საზოგადოებრივ ცხოვრებაში შექმნა როგორც გერმანიისა, ისე საერთაშორისო ვითარებისათვის. პარიზში თავშეყრილი დიპლომატიის მუშაობამ არათუ შესძლო მსოფლიო ომის შედეგების ოდნავ მაინც ლიკვიდაცია, არამედ წინდაწინადადებული საშვალეებით, მათ საფუძველი გამოაცალეს ევროპის ეკონომიურ განჯანსაღებას და ომის გამანადგურებელ შედეგებიდან თავის დაღწევის შესაძლებლობას. ეს ცხადი იყო არა მარტო მათთვის, ვის ინტერესებსაც უშუალოდ ეხებდა ევროპის ხელშეკრულება; არამედ მათთვისაც, რომლებმაც ამთავითვე დაინახეს მასში ისეთი რამ, რაც შეუძლებელს გახდიდა მის განხორციელებას. „საზოგადოებრივ ცხოვრებაში ევროპის გაკეთა ევროპის ეკონომიურ აღდგენისათვის, — სწერდა კონ კიენის ამ ხელშეკრულების რატონიკაციის შემდეგ, — ვერაფერი გააკეთა იმისათვისაც, რომ დამარცხებული ცენტრალური სახელმწიფოები კეთილმეზობლად გადაეცემა... მან ვერ შეაზარადა გზები ეკონომიურ სოლიდარობის განსახორციელებლად თავი მოკავშირეებში“. ეს დებულება უთუოდ გარკვეული იყო პარიზის კონფერენციის პროცესშივე ყველასათვის, რომლებიც კი გამარჯვების ნიშანით არ იყვნენ გატენილინი და ნათელ ანგარიშს უწევდნენ ევროპის სახალხო მეურნეობის დარღვეულ წინასწარობას. დღეს კი, — როდესაც უკვე თითქმის ხუთი წელი გადის ამის შემდეგ და როდესაც სულ წინა გვაქვს უამრავი ფაქტები იმის გასარკვევით, თუ რამდენად გახდა შესაძლებელი იმ გზით სიარული, რომელიც ევროპის ხელშეკრულებამ დასახა, — კიდევ უფრო თვალსაჩინო ხდება იმ დებულების ქუშირატება, რომ შეუძლებელია მოპირდაპირის ნგრევისა და განადგურების საშვალეებით საკუთარი კეთილდღეობის აგება. ევროპის ზაგმა იმდენად ძირს დასცა და შელახა ლოზუნგი „იუბერ ალეს“, რომ აღბათ ათეული წლები გაივლის მანამდე, სანამ იგი ისევე წელმავარ და გამართული ხალხის ხელში აღმოჩნდება, როგორც ეს 1918 წლამდე იყო. გერმანიის პოლიტიკური თავმოყვარეობის შესახებ რომ იყოს მხოლოდ საქმე, მაშინ შესაძლებელია იმდენად

აგარაკების სახელმწიფო კუთვნილებად გამოცხადების შესახებ.

— ახალი ბინა მილიციისათვის. აღმ. პრეზიდიუმმა დაადგინა მე-8 უბნის მილიციის სამმართველო გადაყვანილ იქნას 19 თებერვლის ქუჩაზე № 14, ხოლო ამ სახლის მდგრებები კი გადაყვანილ იქნეს მილიციის ძველ ბინაზე.

— უძრავ ქონების ყიდვა გაყიდვს შესახებ. აღმასკომის კომუნალურ განყოფილებამ აღძრა შუამდგომლობა იუსტიციის სახ. კომისარიატის წინაშე,

მწვავე არ ეყოს ეს პროცესი მათთვის, რომელთაც ის თავის ზურგზე გადააქვთ. მთავარი რაც არის, — ეს ის, რომ ინდუსტრიალურ გერმანიის ეკონომიური ძლიერების საფუძველი იმდენად შერყეული და განადგურებულია, რომ საკითხი ერს მატერიალურ ხერხემლსა და მკვავის შესახებ არის დასმული; და ეს ხომ ის ფაქტორია, რაც სულს უდგამს და ღონეს აძლევს თანამედროვე კაპიტალისტურ სახელმწიფოებს.

უკანასკნელ ომამდე გერმანია მესამე სახელმწიფოს წარმოადგენდა თავისი სიდიდით ევროპაში: მას ეკავა 540.857 კვ. კმ. ვერსალის ხელშეკრულებით იგი ჩამოაკლეს: გერმანიის მიწების, და მორენის ოლქები 990 კვ. კმ. ელზას-ლოტარინგია — 14.520 კვ. კმ. საარის ოლქი — 1.920 " " " მიმელის ოლქი — 2.700 " " " აღმ. პრუსიის ნაწილი — 480 " " " დანკინგი — 1.900 " " " დასავ. პრუსიის ნაწილი — 15.800 " " " პოზენის ნაწილი — 26.000 " " " ნაწილი ზემო და ქვემო სილეზია — 3.420 " " " გულზინი — 258 " " " ჩრდილოეთი შლეზვიგი — 3.918 " " "

სულ 71.995 კვ. კმ.

ამრიგად გერმანიის ტერიტორია შემცირდა 468.862 კვ. კმ-მდე (გარდა ოკუპაცია ქმნილ ოლქების) ე. ო. თითქმის 13 პროცენტით. ეს რიცხვიდან რეინის ნაპირებზე მდებარე ოლქები, რომლებიც საოკუპაციო ჯარებს უჭირავთ, შეადგენენ სიჭრტით — 31.964 კვ. კმ. 6,46 მილიონი მცხოვრებით; ეს რიცხვი მცხოვრებთა შეადგენს 11 პროცენტს მთელი გერმანიის მოსახლეობისას.

აქ უმთავრესათ გვიანტურესებს გერმანიიდან ჩამოშორებულ ოლქების ეს უკანასკნელი ნაწილი, რომელთაც მთელი გერმანიის ეკონომიურ ცხოვრებისათვის პირველხარისისოვანი მნიშვნელობა აქვთ. ყველაზე უფრო ადრე თვალსაჩინო ხდება ამ ოლქების მნიშვნელობა, — მათი მოსახლეობის რაოდენობისა და სიმჭიდროვის გარკვევის დროს, რომელიც უთუოდ იმის მაჩვენებელი არის, რომ ამ ოლქების სამეურნეო ორგანიზში გერმანიის ეკონომიური ვითარების სასიცოცხლო ნაწილს წარმოად-

რომ იუსტიციის კომისარიატმა გასცეს განკარგულება ყველა ნორარუსებისადმი, რათა ქალაქ ტვილისში მდებარე მიწის ნაკლებობისა და სახლების უღელავ-გაყიდვის შესახებ ნასყიდობის სიგელები არ შეკრან მოკლაქათა შორის ქალ. აღმასკომის კომუნალურ განყოფილების ნებართვით.

— მიწად-მოქმედების სახ. კომისარიატში. მიწად-მოქმედების სახ. კომისარიატმა ქართველ ფეოდალების რწმუნებულს ამხ. სალიკაშვილის შუამდგომლობას თანახმად დაადგინა: გადაეცეს სსენებულ ახალშენებს დასამუშაველად თელავის მაზრის (ყვარელის რაიონი) ვაკე-ტყიანი ადგილები დაახლოებით 1000 დესტინამდე, ახალშენებს უფლება ექნება გაკაფოს აგრეთვე უფარვისი ტყეები და გაკაფვის შემდეგ ეგ ადგილები გამოყენებულ იქნას სანაფ-სათესად.

ეკონომიური ცხოვრება

მიდრო-ელექტროსული სადგური მდ. აბაშაზე. მდ. აბაშის წყალგარდნილზე ჰიდრო-ელექტრონული სადგურის ასაშენებლად მუშაობა მოკლე ხანში დაიწყო. წინასწარი ცნობებით სადგურს შეუძლია 1000 ცხ. ძალის ენერჯის მოცემა. ელ ტრონის ძალით ისარგებლებენ ახალ-სენაკი მაზრის ყველა 7 რაიონი და აგრეთვე ქალაქი ხონი და ზუგდიდი. აშენება ამ სადგურისა წინასწარი გამოანგარიშებით დაჯდება 350 ათასი მანეთი ოქროთი. მოსკოვის ელექტროტრესტის გამოანგარიშებით სადგურის აშენება 220 ათასი მანეთი დაჯდება ოქროთი და სამუშაოს სადგურის აშენებისათვის ეს ტრესტი კისრულობს. საკითხი საბოლოოდ იქნა გადაჭრილი სენაკის მაზრის საბჭოების მე-2 არაჩვეულებრივ ყრილობაზე. არჩეული არის სამეული, რომელიც უკვე შეუდგა მუშაობას. აღძრულია შუამდგომლობები სახალხო კომისარიატის საბჭოების წინაშე დახმარების აღმოსაწინათ. ამ-კავკასიის სახალხო კომისარიატის დადგენილებით სუბსიდიის ანგარიში გაღებულია 10.000 მანეთი ოქროთი. ს. ს. რ. სახალხო კომისარიატის დადგენილებით სენაკის მაზრაში აკრევილ სასურსათო გადასახადის 30 პროცენტი გადადებული იქნება ამ საქმისათვის. ცალკე კომისარიატებამც გადადგეს საშენი მასალების სადგურისათვის. მცხოვრებნი სიაშენებით ეგებებიან სადგურის აშენებას და თავისი წვლილი შეაქვთ ამ დიდ საქმეში.

გუშათა მსოფრთვე.

ჩაქტირე ცეცხლი! — იწვის ხალხის შრომა!

— რა ამბავია, რაშია საქმე?! — განა ეს კიდევ საკითხავია?

ნუ თუ ისე დაბრმავდა და დაყრუვდა ვინმე, რომ ეს ამბავი ეხლა გაიგო?

მოახლოვდა „მედნიერი“ დღეები და ჩვენი ცხოვრების ნაძირალთა ანარეკლები-მარცელი სპეკულანტების ამოძრავდნენ თავიანთ ბინძური ხელებით და ტისხ მორეულ თავლებით ეძებენ ღარიბ-ღატაკთა შორის გემრიელ ლუქმას!

ეს ერთი კვირაა, რაც ახალი მღა გაეღვიძათ ამ მუშაოა კლასის ჯალათებს, ბაზარზე ცეცხლზე

გენს. 1919 წლის აღწერით მოსახლეობის სიმჭიდროვე შემდეგ სურათს იძლევა:

Table with 3 columns: საარის ოლქი, სიჭრტე, მცხ. 1 კვ. კილ. Rows include: საარის ოლქი (1.926 კვ. კილ. 351), წინათ დაკ. ოლქები (80.038 " 197), რუტის ოლქი (2.609 " 1553), გერმან. (თანამ. სახ.) (472.082 " 127)

ამგვართ, სულ ოკუპაციით დაქერილ ოლქებში 1 კვ. კილოზე მოდის 308 მცხოვრები, მაშინ როდესაც გერმანიის დარჩენილ ტერიტორიაზე ის უდრის 127. განსაკუთრებით მნიშვნელოვანია რუტის ოლქის სიმჭიდროვე, რომელიც მეტად დიდ რიცხვში (1553) იხატება. ეს ციფრებიც, — დამოუკიდებლად ამ ოლქების სხვა მხრივი განხილვისა და შეკავების, — საკმაო საფუძველს იძლევიან იმისათვის, რომ მართებულად იქნეს შეფასებული ოკუპაციის გაღვინის ინტენსივობა გერმანიის მეურნეობისა და საერთო ეკონომიური ვითარებისათვის.

გერმანიის ეკონომიური სისტემის ფაქტორთა შორის უმნიშვნელოვანესი ადგილი ეჭირა ქვანახ-შორის და რეინის ექსპლოატაციას, რომელზეც იყო დამყარებული მისი ინდუსტრია რუტის ზემო სილეზიის და საარის ქვანახშირის ექსპლოატაციით გახდა შესაძლებელი გერმანიის პირველ სამრეწველო ქვეყნად გადაქცევა. ევროპაში და ამის საფუძველზე შექმნა გერმანიის ძლიერი ფოლადის, ქიმიური და ელექტრიკული ინდუსტრია. ვერსალის ხელშეკრულებამ სასიკვდილო განაჩენი არგუნა გერმანიის ძლიერების ამ უმნიშვნელოვანეს ფუძეს და დღეს აღნიშნული სამრეწველო ოლქების უდიდესი ნაწილი ოკუპანტების ხელშია. ზემო სილეზიის ქვანახშირის მღარების ჩამორთმევის გარდა, უკანასკნელი ოკუპაციით გერმანიას ჩამოსცილდა:

Table with 2 columns: საარის ოლქში, სხვა რეინის მარცხენა სანაპირო ოლქები. Rows include: საარის ოლქში (16,5 მილიარდი ტონ.), სხვა რეინის მარცხენა სანაპირო ოლქები (10,5 მილიარდი ტონ.), წინანდელი ოკუპაციით ჩამორთმ. (27,0 მილიარდი ტონ.), რუტი (213,6 მილიარდი ტონ.)

სულ ოკუპაცია ქმნილ ოლქებში — 240,6 მილიარდი ტონაა, გერმანიის ახლანდელ საზღვრებში კი აქვს 264,0 მილიარდი ტონაა. ქვანახშირის ამოღება ხსენებულ ოლქებში შემდეგ სურათს იძლევა (ათას ტ.):

— ბინების ჩამორთმევა. მიწად-მოქ. კომისარიატის ცნობით მიწის უკანასკნელი რეფორმის ერთი ნაწილის გატარება სპეციალურად დაწესებულ იქნა. სულ ჩამორთმულია ბინები 7.300 დესტინა მიწა.

— საზარო ცნობების გაცემა-სტატისტიკურ განყოფ. საზარო ფასების შესახებ ცნობები მიეცემა მხოლოდ დაწესებულებებს, კერძო პირებზე, ცნობების გაცემა კი აიკრძალა. სამეურნეო ანგარიშებზე გატეხულ დაწესებულებათათვის ცნობების მიცემაზე დაწესებულია გადასახადით 100.000 მანეთი.

— გაზეთი სათემო აღმასკომებისათვის. აღმასკომის მიერ წინადადება მიეცა ყველა სათემო აღმასკომებს აუცილებლად გამოიწვიონ გაზეთები ადგილობრივი საშუალებით.

— გამოფენისათვის, სრულიად რუსეთის მოსკოვის გამოფენაზე მონაწილეობის მისაღებათ მიწათ-მოქმედების სახალხო კომისარიატთან დაარსებულ იქნა საგამომწვეო კომიტეტი. კომიტეტის მიერ გამოწვეული პროგრამა შეიცავს საქართველოს სასოფლო მეურნეობის ყველა დარგებს და შეიცავს 17 განყოფილებას.

— გარეობის დამზადება. ლითონის განყოფილება შეუდგა სანიმუშო გარეობის დამზადებას, ზომისა და წონის პალატის დადგენილებასთან დაკავშირებით; დამტკიცების შემდეგ დაიწყება მასსიური დამზადება გარეობისა.

— თამბაქოს ტრესტში. მარტიდან თამბაქოს ტრესტის პრეისკრიპტი ოქროზე არის გადატანილი.

— საბოხტე თესლი. აგრონომიულ დახმარების ქვე-გაყოფილებამ მიწად-მოქმედების სახალხო კომისარიატისა, შეისყიდა საბოხტე თესლის პარტია მაზრებისა და ადგილობრივ მეტოსტენებისათვის მისაწოდებლათ. თესლები წინასწარ არის ნაცადი ტვილისის ბოტანიკურ ბაღის საკონტროლო სათესლე სადგურის მიერ.

— სასოფლო-სამეურნეო მანქანები. ამავე ქვე-განყოფილების მიერ ზუგდიდისა და სენაკის მაზრისა და გუზავნილ იქნა სასოფლო-სამეურნეო მანქანები და იარაღები აგრონომიული პუნქტების შესავსებათ.

ნავთის ასხამენ და სურსათ-სანოვავებზე ფასებს ზრდიან! რა უღვეთ გულში? რას ეძებენ? ნუ თუ ამ ნაძირალებს ჰგონიათ, რომ ამითი ვისიმე „გულს მოიგებენ“? ნუ თუ მათ კიდევ იმედი აქვთ, რომ ხალხის ზურგიდან ანალეტ „ოქროებით“ დიდრონ სახსლებს შეიძენენ? სცდებით უფუნურებო, თქვენ უბრალო მომავლადები ხართ და რა თქმა უნდა ვერ გაიგებთ იმას, რასაც ახლო მომავალში ჩვენი მოწინავე შვილები გეპირებებიან!

თქვენს პირუტყვობას მოელის საშინელი სამსჯავრო!

Table with 3 columns: 1913 წ., 1920 წ., 1922 წ. Rows include: საარის ოლქი (13.216 — 9.824 — 11.178), სალ წინანდელი ოკუპ., ჩამორთმ. ოლქები (20.202 — 15.429 — 17.209), რუტი (100.359 — 84.295 — 92.606)

სულ ოკუპაცია ქმნილ ოლქებში 130.561 — 99.724 — 109.816

გერმანიაში კი, მისი თანამედროვე საზღვრებით, ქვანახშირის ამოღება შეადგენს: 130.323 ათას ტონას. პროცენტული გამოანგარიშებით განსაკუთრებით ცხადი ხდება რუტის ოლქის ქვანახშირის წარმოება; სახელმწიფოს საერთო ამოღებისადმი შემდეგ პროცენტებში გამოიხატებოდა შემდეგი ოლქების ქვანახშირის ამოღება:

Table with 3 columns: 1913 წ., 1920 წ., 1922 წ. Rows include: წინანდ. ოკუპ. ქმნ. ოლქ. (13.1 — 13.0 — 13.2), რუტი (71.6 — 71.3 — 71.1)

სულ ოკუპ. ქმნ. ოლქებში 84.7 — 84.3 — 84.3

მაშასადამე, თითქმის 85 პროცენტი ამოღებული ქვანახშირისა მიდის ოკუპაციით დაქერილ ადგილებზე, საიდანაც სამი მეოთხედი რუტის ოლქს ეკუთვნის. ამ ქვანახშირის რაოდენობაში არ შედის მუქი ქვანახშირი, რომლის რაოდენობის 58 პროც. აგრეთვე რუტის ოლქზე მოდის. რუტის ქვანახშირი უდიდეს დახმარებას უწევდა გერმანიის რეინის მრეწველობას თავისი კოქსით, რომლისთვისაც ეს ქვანახშირი საუკეთესო გამოსაყენებელი არის. გერმანიის კოქსის მთელი წარმოებიდან ოკუპაციით დაკავებულ ადგილებზე მოდის 90 პროც.; ამათგან კი რუტის ოლქს ეკუთვნის 78.2 პროცენტი მთელი დაშობილი კოქსისა (26.123.000 ტონა). გერმანიის ქვანახშირი, რომელიც თავის მრეწველობის მოთხოვნილებათა დაკმაყოფილების გარდა, ექსპორტის საგანსაც შეადგენდა, ღონს საკუთარ მოთხოვნილებებსაც ვერ აკმაყოფილებს არსებული ვითარების გამო და იძულებული ხდება იმპორტს მიმართოს უცხოეთიდან უმთავრესად ინგლისიდან; ასე მაგ., 1922 წელს გერმანიაში შემოტანილი იყო უცხოეთიდან სულ 9.538.000 ტონი ორივეგვარი ქვანახშირი.

(დასასრული იქნება) 8.—მე.

მანამდის კი გამოდგინებული პროლეტარიატი ფიზიკადად აღდგენეს თვალ-ყურს თქვენს მხარე-ველობას და იცოდეთ კარგად—თქვენს თავსაც ის მოუგა, რაც დაემართა თქვენ მუარველ მთავრობებს.

ნუ თუ თქვენი ბარბაროსობა ისე შორს წავიდა, ნუ თუ ისე გაგვიკვირდა გული, რომ ღარიბ-ღატაკთა მძლავრე ცრემლებმა ვერ მოგიღობოთ?

თუ ასეა, მით უარესი თქვენთვის;—გახსოვდეთ, რომ ლევიონი ხალხის ცრემლები ზღვის ზვირვით-ბად გადაიქცევა და წაგლეჯავთ ყველას.

მაშ, ვიდრე ჯერ კიდევ დრო გაქვთ, თავი მოიქეცეთ თორემ მერე გვიან იქნება!—ჩვენ გუებნებით ნუ მტრობთ ხალხს.

იკმარეთ სისხლი. ნუ იყიდით თვით, თორემ გასკდებოთ!

ჩვენ კი, როგორც მუშა, როგორც ხალხის შვილი, მოუწოდებთ ქალაქის საბჭოს აღმასკომს, მიხედოს ბაზარს, იქ ცეცხლი ანთია და იწვის ხალხის შრომა. საწყალ მუშებს, გლეხებს და საზოგადოებრივ ქალაქის ღარიბ მოსახლეობას, უკანასკნელ ნაშრომ კავშირებს ჯიბიდან აცილიან ხალხის მტრები—სპეკულიანტი—ვითომდა „ვაჭრები“.

უთხარით მათ, რომ საზღვარი დაუდონ ამ თავდასულობას, თორემ ხალხი, მშრომელი ხალხი—გმინავს და გრავინავს კიდევ.

დაუმტკიცეთ მათ, რომ ხალხს ჰყავს პატრონი და მფარველი და მათ სათამაშო ბურთად არ არის მიტოვებული.

დაიბ, აღმასკომს ჰპარეთეს ხმის ამოღება, თორემ ამა რა ფასი აქვს გათავებულ ვაჭარ-სპეკულიანტისთვის გაზთში წერას.

„აღდგომის“ დარჩა კიდევ რამდენიმე დღეც და თუ სათანადო ზომები არ იქნა მიღებული, —ბაზარი გადაირევა.

აუცილებლად საჭიროა მისი შეჩერება! ჩვენ ველით ამას.

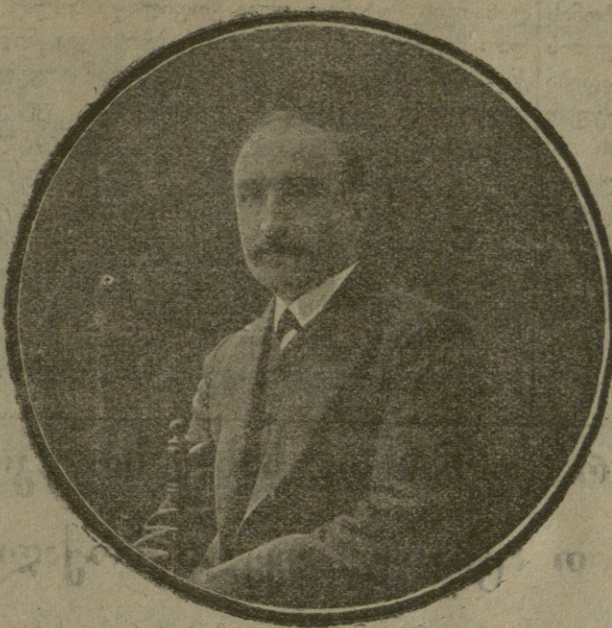
მუშა-დეპუტატი დ. მ.

ხე-ტყის დამუშავების კავშირში. რურის მუშებისთვის. ხე ტყის დამუშავების კავშირის ცენტრალურ გამგეობის დადგენილებით რურის ვაჭარული მუშების სასარგებლოდ გადადებულია 12.500.000 მანეთი.

ქართული წიგნების შექმნა. ცენტრალურ გამგეობის დადგენილებით კულტურუზობის გასაძლიერებლად კავშირის წევრთა შორის, გადაწყვეტილია შექმნილ იქნეს ყველა საჭირო და საყურადღებო ქართული წიგნები. პირველ რიგში შექმნილ იქნება რამდენიმე ცალი ლექსთა კრებულის „ცეცხლის ხმები“-ს.

კოლექტორი ხელშეკრულებანი. მარტის პირველ რიცხვებში კავშირმა დასდო კოლექტორი ხელშეკრულება სამხედრო მთლიან კოოპერატივის ხეტყის ქარხანაში დარჩენილ ქარხნებ-დაწესებულებებთან კოლექტიურ ხელშეკრულების დასადგენად მოწვეულ იქნება ყველა ადგილობრივი გამგეობის ყრილობა, სადაც განსაკუთრებით გაიჩნება ეს საკითხი.

შრომის დაცვის კანონი. ვინაიდან უკანასკნელ ხანებში ხე-ტყის დამუშავების კავშირის წევრთა შორის დამპირავებელთა მიერ ჰქონდა ადგილი მუშათა ექსპლუატაციას, პრეზიდიუმმა დაადგინა: სასტიკად დაიცავს შრომის დაცვის კანონები და დამნაშავენი მისცეს პასუხისმგებანი.



მსახრობი ნიკო გოცირიძე
(მისი დღევანდელი ბენეფისის გამო).

ნეს ქართულ აკადემიურ დრამაში როგორც პროფესიონალი მსახიობი. და დღეს, ვისთვის არის საიდუმლო ის ამბავი, რომ ნიკო გოცირიძე არის ჩვენი სამშობლო სცენის ქურუმის, უკვდავი ხელოვანის ვასო აბაშიძის აშუაღის და ტრანტის მეგობარი?

ვინ არის ასეთი, რომელსაც ნიკოს სახელი არ გაეგონოს და არ დამტკბარყოს მისი ხელოვნებით.

ნ. გოცირიძეს ვერაინ ვერ დასწამებს ბურჟუაზიის სამსახურს, ვინაიდან ნიკომ დაახლოვებით 40 წელიწადი გაუწია მუშათა სახალხო თეატრებს ერთგული და პირნათელი სამსახური. მან როგორც მუშა-მსახიობმა ერთხელ შეგვიტყა მუშათა კლასის კულტურული მუშაობისთვის სამსახური და ეს მტკიცე ფიცი დღემდე ისე უმწიკვლოდ შეასრულა, რომ ერთხელაც არ უღალატნია ამ წმინდა-წმინდა საქმისთვის.

და ეს გარემოება ქართველ მუშებს ერთხელაც არ გამოჰპარავია მხედველობიდან. ნიკოს ასეთი მუშაობა მარტო ტფილისით როდი ამოიწურება? მას იცნობს აგრედვე პროვინციაც.

ქართული ხელოვნების განვითარების პროცესში, ქართულმა მელომინის ტაძარმა ბევრი ენერჯით და ნიჭით სავსე ახალგაზრდა მსახიობები წარმოშვა: ალ. იმედაშვილის, მის. ჭიაურელის, ა. ვასაძის, მ. გელოვანის, ნ. ჩხეიძის, ნ. დავითაშვილის და სხვათა. სახით, მაგრამ როგორც ვხედავთ ვ. აბაშიძის და ნ. გოცირიძის კომიკური აშუაღის მდიდარი ტიპის მსახიობები ქართულმა სცენამ სამწუხაროდ ვერ იხილა დღემდე.

ხანგრძლივმა სამსახურმა ჩვენი საყვარელი ვ. აბაშიძე დააუძლურა.

ესეც ძლიერ სამწუხაროა.

დავგრჩა ნიკო გოცირიძე, ის ნიკო, რომელიც ქართველმა მუშათა კლასმა წარმოშვა თავისი წილიდან და მისცა მშობელ ერს სასამსახუროთ. ნიკო მუშაობს და იბრძვის კულტურულ ფორტზე. მუშაობს ჩუმად, წყნარად, ემორჩილება ყველას, ყოველთვის და ყველგან. ასეთი უნდა იყოს მუშა-მსახიობის მოვალეობა და ეს ნ. გოცირიძეს ესმის.

ნიკო რუსთაველის თეატრის ფარგლებში ვერა თავსდება, იგი შვითავს; მისი გული სხვაგანა სძვრს, სახელობრ იქ, სადაც მან მთელი თავისი ენერჯის წვლილი დაწკრიტა,— ეს არის ქალაქის განაპირა უბნები და ამიტომაც არის, რომ ჩვენ თითქმის ყოველ კვირა ვხედავთ მას რუსთაველის თეატრის გარეშე:—სახალხო სახლში, ნაძალადევაში, ავლაბარის მუშათა კლუბში და მრავალ სხვა ადგილებში.

ნიკო ჩვენ არა გვალატობს, ვერა გვშორდება და ეს იმიტომ, რომ მისი სული ჩვენს სულში არის ჩაქსოვილი.

და ჩვენ გვიპარებთ დღეს, ჩვენც მივიღებ მასთან რუსთაველის თეატრში, ნურც ჩვენ დავივიწყებთ, ნურც ჩვენ უღალატებთ ჩვენს მუშა-არტისტს, იმ მუშა-არტისტს, რომელმაც მუშათა თეატრებს ხანგრძლივად სამსახური გაუწია.

ნიკო გოცირიძე ყველაზე მეტი პატივისცემის ღირსია.

მსახრობი ნიკო გოცირიძე

დღეს, მარტის 29-ს, რუსთაველის თეატრში შესდგება დამსახურებულ მსახიობ ნიკო გოცირიძის ბენეფისი. მობენეფისე სდგამს ვ. აბაშიძის მონაწილეობით „მზის დაბნელება საქართველოში“ და „ხანუმა“-ს.

ვინ არის ნიკო გოცირიძე?

ნიკო გოცირიძე არის მუშა-მსახიობი ამ სიტყვის ღრმა მნიშვნელობით. ჩვენს ქვეყანაში არიან ბევრი ისეთი მოქალაქეები, რომელთაც ჯერ კიდევ არ იციან, რომ ნიკო გოცირიძე არის რკინის გზის მთავარ სახელოსნოს უფროსი მუშა (ბრიგადირი).

ხანგრძლივი მუშაობის შემდეგ, სულ ერთი წელიწადი არის რაც თავი მიანებებინა ნიკოს რკინის გზაზე მუშაობას და გადმოიყვანა სხვა საქმეზე.

ნიკო გოცირიძე არის ჩვენი სამშობლო სცენის ქურუმის, უკვდავი ხელოვანის ვასო აბაშიძის აშუაღის და ტრანტის მეგობარი?

ვინ არის ასეთი, რომელსაც ნიკოს სახელი არ გაეგონოს და არ დამტკბარყოს მისი ხელოვნებით.

ნ. გოცირიძეს ვერაინ ვერ დასწამებს ბურჟუაზიის სამსახურს, ვინაიდან ნიკომ დაახლოვებით 40 წელიწადი გაუწია მუშათა სახალხო თეატრებს ერთგული და პირნათელი სამსახური. მან როგორც მუშა-მსახიობმა ერთხელ შეგვიტყა მუშათა კლასის კულტურული მუშაობისთვის სამსახური და ეს მტკიცე ფიცი დღემდე ისე უმწიკვლოდ შეასრულა, რომ ერთხელაც არ უღალატნია ამ წმინდა-წმინდა საქმისთვის.

და ეს გარემოება ქართველ მუშებს ერთხელაც არ გამოჰპარავია მხედველობიდან. ნიკოს ასეთი მუშაობა მარტო ტფილისით როდი ამოიწურება? მას იცნობს აგრედვე პროვინციაც.

ქართული ხელოვნების განვითარების პროცესში, ქართულმა მელომინის ტაძარმა ბევრი ენერჯით და ნიჭით სავსე ახალგაზრდა მსახიობები წარმოშვა: ალ. იმედაშვილის, მის. ჭიაურელის, ა. ვასაძის, მ. გელოვანის, ნ. ჩხეიძის, ნ. დავითაშვილის და სხვათა. სახით, მაგრამ როგორც ვხედავთ ვ. აბაშიძის და ნ. გოცირიძის კომიკური აშუაღის მდიდარი ტიპის მსახიობები ქართულმა სცენამ სამწუხაროდ ვერ იხილა დღემდე.

ხანგრძლივმა სამსახურმა ჩვენი საყვარელი ვ. აბაშიძე დააუძლურა.

ესეც ძლიერ სამწუხაროა.

დავგრჩა ნიკო გოცირიძე, ის ნიკო, რომელიც ქართველმა მუშათა კლასმა წარმოშვა თავისი წილიდან და მისცა მშობელ ერს სასამსახუროთ. ნიკო მუშაობს და იბრძვის კულტურულ ფორტზე. მუშაობს ჩუმად, წყნარად, ემორჩილება ყველას, ყოველთვის და ყველგან. ასეთი უნდა იყოს მუშა-მსახიობის მოვალეობა და ეს ნ. გოცირიძეს ესმის.

ნიკო რუსთაველის თეატრის ფარგლებში ვერა თავსდება, იგი შვითავს; მისი გული სხვაგანა სძვრს, სახელობრ იქ, სადაც მან მთელი თავისი ენერჯის წვლილი დაწკრიტა,— ეს არის ქალაქის განაპირა უბნები და ამიტომაც არის, რომ ჩვენ თითქმის ყოველ კვირა ვხედავთ მას რუსთაველის თეატრის გარეშე:—სახალხო სახლში, ნაძალადევაში, ავლაბარის მუშათა კლუბში და მრავალ სხვა ადგილებში.

ნიკო ჩვენ არა გვალატობს, ვერა გვშორდება და ეს იმიტომ, რომ მისი სული ჩვენს სულში არის ჩაქსოვილი.

და ჩვენ გვიპარებთ დღეს, ჩვენც მივიღებ მასთან რუსთაველის თეატრში, ნურც ჩვენ დავივიწყებთ, ნურც ჩვენ უღალატებთ ჩვენს მუშა-არტისტს, იმ მუშა-არტისტს, რომელმაც მუშათა თეატრებს ხანგრძლივად სამსახური გაუწია.

ნიკო გოცირიძე ყველაზე მეტი პატივისცემის ღირსია.

ასოთ-ამწყობი დ. მელაშვილი.

ჩიუნიერება და მცხნაუ

მხედველობა თვალის განხილვით უნდა იქნას. „მუშაობის“ პირობები მარტის ნომერში მოთავსებულია წერილი „საქართველოს მუშათა კავშირის“ წარმომადგენელთა არის ჩასათვლი; მაგრამ წერილის ბოლოს მოყვანილია მთელი რიგ აქტივების და პროფესორების გვარები, რომეთაც ხელი მოაწერეს ცდების ოქმებს (სხვათა შორის ანატოლ ფრანსის). ეს აღმოჩენა ჯერ კიდევ ამ 2 ნახ. წლის წინათ არის აღმოჩენილი, რომელიც ცალკე წიგნშია დალაგებული. ავტორი ამტკიცებს, რომ ჩვენი კანის ქვეშ არსებობენ მიკროსკოპული ორგანიზმი, რომლებიც დაკავშირებული არიან ცენტრალურ ნერვულ სისტემასთან და რომელთაც შეუძლიათ, შესაფერის თვალის მავნებლობა. ვაკეთებულ იქნა ცდები, რომლის დროსაც პაციენტები სავსებით დახურული თვლებით, ამ „კანის მხედველობით“ არჩეულ ფერებს, ფოტოგრაფიებს, პეიზაჟებს და კითხულობდნენ კიდევ ნახევრათ სიმბოლემო უფეთაც კი ხედავდნენ, ვიდრე თვლებით. კანის ზოგიერთ ნაწილებს, სახელობრ მარჯვენა ყბას და ზუბს აქვს სასაკუთრებელი მგრძობიერობა ამ მხრივ; „კანის მხედველობის“ დროს კანზე ჩნდება დამახასიათებელი სიწითლე.

მეცნიერული ფილოსოფიის ინსტიტუტი.

პროფ. ჩელპანოვის ხელმძღვანელობის ქვეშ მყოფი ფსიქოლოგიური ინსტიტუტი რუსეთში უქმდება და შედის გარდაქმნილი სახით ახლად შექმნილ მეცნიერული ფილოსოფიის ინსტიტუტში. ახალი ინსტიტუტის ფსიქოლოგიურ სექციას უხელმძღვანელებს პროფ. კორნილოვი.

ქითუ-არმელთა იქნა ლორი კლუბი

ცენტრალური კლუბი არის ცენტრი, რომლის სვანაც მავალითს ღებულობენ ქართული დივიზიის ყველა სხვა კლუბები, კლუბთან არსებობს ორი სექცია: ქართული და რუსული. სექციებთან წრეები: 1) პოლიტიკური, 2) დრამატული, 3) სამხატვრო, 4) სალიტერატურო, 5) მუსიკალური.

კლუბის წევრებად ითვლებიან ტფილისში მდგომ ყველა ჯარის ნაწილების წ.-არმიელნი, არავითარი საწევრო ვიდასახადი არ არსებობს, მხოლოდ წ.-არმიელებს ევალებათ საწევრო ფულის გადახდის მაგერი მიიღონ აქტიური მონაწილეობა კლუბის წრეების მუშაობაში.

წრეებში მუშაობა სწარმოებს ყოველ დღე საღამოს 5 საათიდან. წრეების მიზანია გამოიშვ-შავონ წითელ-არმიელში აქტივობა და უნარი თვითგანვითარებისა, მოაწოდონ სამხედრო სწავლების დროს განვლილი მასალა მხატვრული ფორმებით და ამით გაუადვილონ მისი შეთვისება.

კვირაში ერთხელ ეს წრეები თავისი ძალებით მართავენ საღამოებს. იანვრის, თებერვლის და მარტის განმავლობაში გამართულ იქნენ საღამოები: ანტირევოლუციური, ლითონის წინააღმდეგ, საღამოები ლოზუნგებით „გაუმარჯოს წითელ ფლოტს“, „გაუმარჯოს წითელი არმიის 5 წლის თავს“, „გაუმარჯოს საბჭოთა საქართველოს 2 წლის თავს“, საღამო პარტიის კომუნის აღსანიშნავად.

ყოველ დღე იკითხება პოპულარული ლექციები ასტრონომიიდან, ბუნებისმეტყველებიდან, სანიტარიიდან და სხვ.

კლუბთან მოწყობილია „წითელ-არმიელების შემოქმედების კუთხე“, სადაც გამოფენილია წითელ არმიელების ნაწარმოებნი, პიესები, ლექსები, კედლის გაზეთები, ნახატები. ერთ კედელზე მოთავსებულია ქართული დივიზიის ისტორია ფოტოგრაფიულ სურათებით.

კლუბთან არსებობს კინო. პირველი სენსი დათმობილი აქვთ წითელ-არმიელებს. სურათის ჩვენებამდე წითელ-არმიელებს ეძლეოთ განმარტება სურათის შინაარსის, მისი იდეური მნიშვნელობის.

კლუბთან არსებობს საკმაოდ მდიდარი წიგნთ-საცავი.

მოწყობილია ორი სამკითხველო, ჩუმი და ხმა-მალალი კითხვით. ამ უკანასკნელში იკითხება განმარტებით ბროშურები, გაზეთები იმ წითელ-არმიელთათვის, რომელთაც წერა-კითხვა კარგათ არა აქვთ შეთვისებული.

სამკითხველოსთან არსებობს წრე, რომელშიც გადიან საბიბლიოთეკო საქმის ტენიკურ და იდეურ მხარეებს.

უნდა აღინიშნოს, რომ კლუბის სათეატრო დარბაზი და კინო ერთად ერთი შემოსავლის წყაროა დივიზიის პოლიტანყოფილებისა. მთელი შემოსავალი უნდება კულტურულ საქმის წარმოების დივიზიაში. ორი დღე თეატრში დათმობილი აქვთ ა. სუმბათაშვილის სახელობის დრამატული წრეს, რომელიც მართავს წარმოდგენებს ტფილისის ტენიკუმების მოწვევითავე. 150 ადგილი დათმობილი აქვთ წითელ-არმიელებს. თავისი რეპერტუარით და შეგნებული თამაშით ამ წრემ დაიმსახურა სიყვარული და პატივისცემა წითელ-არმიელებში.

ცენტრალური კლუბის დრამატული წრე ელიოზ სუხიშვილის რეჟისორობით ამზადებს დასადგმელად ახლო მომავალში მელოდეკლომაციას „სიკვდილის აჩრდილი“ და შარკს „სულის მასას“.

ქართული დივიზიის საავიაციო დივიზიონთან მოეწყო კლუბი ამხ. ეგოროვის სახელობის. შეუდგნენ მუშაობას დრამატული და პოლიტიკური წრეები.

ქართული დივიზიის პოსპიტალთან არსებობს დრამატული წრე, რომელიც ყოველ კვირა მართავს წარმოდგენებს და გასამართლებებს. წრე განიცდის დიდ გაკრებებს დეკორაციების და სცენისათვის საჭირო ნივთების უქონლობის გამო.

მისი უარადღებ სოფელს

ამ წერილში მინდა გაუზიარო მკითხველს ის, თუ როგორი შეხედულებებია არის გლეხი სახელმწიფო გადასახადების შესახებ.

შეიძლება ზოგიერთმა მკითხველმა, ვისაც სოფელში არ უცხოვრია, ან მასთან დაახლოებული არა ყოფილა, არ იცის გლეხის ზნე-ჩვეულება და მის სულსა და გულში ღრმად არ ჩაუხედნია. მას ისე ჰგონია, რომ გლეხი წინააღმდეგია სახელმწიფო გადასახადების, —რაც გინდ მას დიდი შეძლება ჰქონდეს, თუ მას ძალი არ დაატანე და ძალით არ გადაახადებინო. მაგრამ ასეთი შეხედულება დიდ შეცდომად მოეჩვენება, როდესაც ახლო გაეცნობა გლეხის ცხოვრებას და მის ხასიათს.

გლეხი წინააღმდეგია მხოლოდ უსწორო-მასწორო გადასახადისა, რაც მას არ შეუძლიან და მაინც ძალით ახდევინებენ, წელში სწყვეტენ, ვალსა და ვაზშს აღებინებენ და არაეინ რას ჰკითხავს.

ამნაირი გადასახადები კარგად გვახსოვს თვით-მპყრობელობის დროს, როდესაც „ფოშტის ფულს“ ახდევინებდნენ ხოლმე გლეხებს.

ბევრი გლეხი დაურბევიათ ამ გადასახადის-თვის, საოჯახო ნივთები გამოუტანიათ და სასოფლო „კანცელარიაში“ გაუყიდნიათ; ბევრი კიდევ გაუმართაბებიათ ბოქაულ-მამასახლისების ჩაფრებს იმისთვის, რომ გლეხს ვერ უშოვნია, ან ვერსად უვალნია შეწერილი ფოსტის ფულის გადასახადი.

ამასთანავე გლეხმა არ იცოდა, რისთვის იხდოდა წვითა და დავით ანაღებ ფულს, სად მიდიოდა, ვინ ხარჯავდა და რა სარგებლობა მოჰქონდა მას გადახდისთვის.

გლეხი მხოლოდ გადახდელი იყო, მას მარტო გადასახადი ეკითხებოდა და, თუ სად დაიხარჯებოდა, ეს მისი საქმე არ იყო!

და რაღა ვასაკვიროლია, თუ ამისთანა გადასახადი გლეხს ეზიზღებოდა, სძაგდა და სულ იმის მონატრული იყო, რომ როგორმე განთავისუფლებულიყო ამნაირ უწყისო გადასახადებისაგან და შემოღებულყო სახარულიანი გადასახადი, შეძლებისადა კვალობაზედ.

მართლაც თვითმპყრობელობის რეჟიმის მმართველნი თითქოს მიხედნენ ამ უსამართლო გადასახადს და სულ ახალი სისტემა შემოიღეს სახელმწიფო გადასახადების შესაკრებად. გააუქმეს „ფოსტის ფული“ აკრება და დაწესდა გადასახადი მამულის რაოდენობაზე, ანუ როგორც ეძახდნენ, „აკენკა“.

ვისაც ბევრი მამული ჰქონდა, ბევრს იხდიდა, ვისაც ცოტა, —ცოტას.

ამნაირმა გადასახადმა, რასაკვირველია, ცოტა წელში გაშალა გლეხობა, თუმცა ამითაც არ იყო კმაყოფილი, რადგან კიდევ არ იყო წესიერად მოწესრიგებული გადასახადების საქმე და ბევრ გაუგებრობას ჰქონდა ადგილი.

გლეხი უკმაყოფილო იყო ძველი რეჟიმის, როგორც მოვასხსნეთ ზევითაც, იმისთვის, რომ მას არავინ რას აგებინე და ვისთვის და რისთვის იხდიდა სახელმწიფო გადასახადს, რა კეთებოდა და რას ხმარდებოდა.

აგრედვე მისი დიდიხნის სურვილი იყო მიწა-წყალს დაჰპატრონებოდა, სამყოფი ჰქონებოდა მიწა, რასაც კი ის თავის ძალით დაამუშავებდა და გადასახადს როგორ გაეცქეოდა, თუ კი ის მამულის კვალობაზე გადახდიდა და ზერელედ არ იქნებოდა შეწყვეტილი.

ამიტომ იყო, რომ გლეხი დიდის სიხარულით შეხვდა რუსეთის რევოლუციას, თვითმპყრობელობის დამხობას, რადგან ამ რევოლუციისაგან გამოელოდა ხსნას და ადამიანურ უფლებების მოპოებას, რომელსაც ის დიდი ხანია ელოდებოდა. მაგრამ პირველ ხანებში ის თითქოს პარში ჩალაგამოვლებული დარჩა, რადგან მენშევიკურმა მთავრობამ მამულ-დედული თითქმის ისევ ძველი ბატონების ხელში დასტოვა „ნორმის“ სახით და, რაც ამ „ნორმის“ გადარჩა, ის კიდევ საღალოდ იქნა გამოტოვო.

ამნაირმა მოქმედებამ ცუდი შთაბეჭდილება მოახდინა გლეხებზე და ყველას გული გაუტეხა, მეტადრე უმიწა წყლო გლეხებს.

მენშევიკურმა მთავრობამ სამი წლის განმავლობაში ვერ გადასდგა გაბედული ნაბიჯი, რომ გლეხობის მოთხოვნები დაეკმაყოფილებინა, მოეცა მიწა-წყალზე კერძო საკუთრება, მისი ყრდვა-გასაღება, გადაეცა გლეხებისთვის მთლიანად, ვინც მიწაზე მუშაობდა და გადასახადებიც მიწების მი-

ხედვით დაეწესებინა, რადგან გლეხის შემოსავლის წყარო უმთავრესად მიწა-წყალია და ამ მიწა-წყლის მიხედვით უნდა გადახადოს სახელმწიფო გადასახადი ყოველმა მიწის მუშა გლეხმა; ეს არის მისი შემოსავლის საზომი-სასწორი.

აი ერთხელ რა მითხრა რევოლუციის პირველ ხანებში ერთმა ნაცნობმა გლეხმა, რომელიც კარგა ხანს არ მენახა და მენტერესებოდა მასთან საუბარი, მინდოდა აგრედვე გამეგო თუ როგორი შეხედულებებია იყო რევოლუციამზე.

— მომილოცავს თავისუფლება მეგობარო! — მომესალმა ლიმილით.

— მეც გილოცავ განთავისუფლებას! — მიულოცე მეც.

— წელიწადი გადის და ჯერ არაფერი გადავიხდია. ვიცო, არ აგვედება და ისევ ისა სჯობიან ყოველწლივ გადავიხდით ვიდრე ერთბაშად დაგავწყვს კისერზეო.

— ძალიან გულით გინდა, რომ გადაიხდო? — შევეკითხე.

— ბევრიც რომ არ მინდოდეს, გენაცვა, სად გაგონოდა ისეთი სახელმწიფო, რომ უგდასახადოთ იცხოვროს? სხვა არა იყვის რა, ამოღება მოხელებს და ჯარის შენახვა არ უნდა? — მომიგო დაკვირვებულმა გლეხმა.

— კაი შეხედულებისა ყოფილხარ და ყველაფერს მართალს ამბობ, მაგრამ რათ იყავით მამულ-დედული უკმაყოფილონი გადასახადებისა?

— განაწვებ მალაპარაკებ, თორემ შენც კარგად მოგესხნება ყველაფერი. ჩვენ უსამართლო, უსწორო-მასწორო გადასახადები გვჭულს, თორემ სამართლიან გადასახადს, რომელიც შეძლებისადაკვალობაზე იქნება აკრებილი, სად გავეცქევით? — მომიგო მტკიცედ გლეხმა.

მართლაც, ძალიან იშვიათია ისეთი გლეხი, რომ სამართლიან გადასახადზე უარი სთქვას, რაც მის შეძლებას შეეფერება.

ამასთანავე ეჯავრება გლეხს ისეთი „ხარჯის“ ამკრებები, რომელნიც ბოროტად იყენებენ მთავრობის მიერ გაწერილ გადასახადის შეკრებას, ზედმეტს სციცლავენ, „გამოიქეიბიან“ და ამ გამოჩარჩენით გლეხის თვალწინ უფ

ს. ს. რ. ფინანსთა სახალხო კომისარის რწმუნებული საქართველოში ამითაცხადებს ეველს მოქალაქეებს საყურადღებოთ,

ქუთაისის თეატრი. წელს ძლიერ გვიან დაიწყო სეზონი. ამის მიზეზი იყო თეატრის ადმინისტრაცია, რომელიც თავის დროზე არ შეუდგა მსახიობთა მოწვევას. ზოგჯერ იქნა იანვრის შუა რიცხვებში გვილი თეატრის კარები. დასის ხელმძღვანელად მოწვეულ იქნა იუზა ზარდალიშვილი, რომელმაც ჩვენი იმედები საყვებით გააპართა. მიუხედავად დასის სისუსტისა, მან შესძლო ამ სუსტი ძალებით ეწვევებინა საზოგადოებისათვის ისეთი რთული პიესები, როგორც არის „ურის სისხლი“, „მემკვიდრე პრინცი“, „ედმონდ კინი“, „ურთულ აქოსტა“, „მედია“, „გადაჭრილი მუხა“, „ზღისთან“, „ახალი მოძღვრება“ და სხვა. ხაზგასმით შეიძლება ითქვას, რომ ესეთი მწყობრი წარმოდგენები, როგორც წელს, კარგა ხანია არ ღირსებია ქუთაისის საზოგადოებას, ამიტომაც თეატრი მუდამ გაქვდილია ხალხით.

დასში არიან ი. ზარდალიშვილი, ართა ლოლა, სარაული, ბალანჩივაძე, რომელნიც საზოგადოების ყურადღებას იქცევენ. ახალგაზრდებში აღსანიშნავი არიან მუჟაგირაძის ქალი, ჩხიკვაძე, აბაჯელი, რომელნიც თავიანთი შრომით ყურადღებას იქცევენ.

წელს პირველად ვხვდებით ახალგაზრდა მსახიობს ადამიას, რომელსაც აქვს სასცენო ნიჭი; თუ მუჟაგირაძე განაგრძობს მუშაობას, იგი თვალსაჩინო ადგილს დაიჭერს ქართულ სცენაზე ესევე ითქმის ყვინის ასულზე.

დიდი მადლობის ღირსია იუზა ზარდალიშვილი, რომელიც ასე თავგამოდებით მუშაობს, როგორც მსახიობი და როგორც რეჟისორი. მან წელს დაუმტკიცა ქუთაისის საზოგადოებას, რომ ქართული დრამატული დასი ქუთაისში, რომელიც შექმნა ალექსი-მესხიშვილმა, არ მომკვდარა—და ამ საქმეს განაგრძობს მისი ღირსი მოწოდებით.

ახლო მომავალში დაიწყება ქ-ნ ნინო ჩხეიძის გასტროლები.

მეთვალყურე.

ნაძალადევის თეატრი. მსახიობ პავლე ფრანგიშვილის ხელმძღვანელობით, მარტის 22 ხუთშაბათს ტუ. უბნის რკ. გზის პროფკავშირთან არსებული დრამატული დასის მიერ წარმოდგენილი იქნა კომედია „მელანის ოინები“, შაბათს 24 მარტს. ამავე დასის მიერ წარმოდგენილი იქნა „ყომარბაზის წყარობა“, პავლე ფრანგიშვილის მონაწილეობით. ამ წარმოდგენამ ძალიან კარგად ჩაიარა. ყველა მონაწილე თავის ადგილას იყო, რამაც დამსწრეში დიდი აღკრთოვანება გამოიწვია.

კვირის აპრილს 1 ნაძალადევის თეატრში ადგილობრივი დასი შალვა დადიან უმართავს 30 წ. იუბილეს. წარმოდგენილი იქნება მისივე ორიგინალური დრამა „გეგეკორი“ თვით იუბილიარის მონაწილეობით. გეგეკორის როლს შესრულებს პავლე ფრანგიშვილი.

შალვა დადიანის ახალი დრამა. შალვა დადიანმა დაწერა ახალი დრამა „სამია“ სამ მოქმედებაში. პიესის შინაარსი აღებულია თანამედროვე ცხოვრებიდან, მთავარი გმირები ინტელიგენტებია.

სახალხო სახლის იუბილე. წელს სრულდება სახალხო სახლის 30 წლის იუბილე. სახ. სახლის მართვლობას განზრახული აქვს მოაწყოს იუბილური ფართი მასშტაბით.

კარგარეთლის იუბილური გამო. და კარგარეთლის იუბილური დროს გაიხატება დიდი ეროვნული კონცერტი, სადაც მონაწილეობას მიიღებს ტფილისში მყოფი ყველა გუნდი. აგრედვე საოპერო მსახიობნი შესრულებენ იუბილიარის რომანსებს.

ქალთა ფურნალი. იბეჭდება და შალვა გამოვა ქალთა ფურნალი „ამიერ კავკასიის მშრომელი ქალი“ № 3, გამოცემა ამიერ კავკასიის კომუნისტურ პარტიასთან არსებულ ქალთა განყოფილების გამოცემა.

პარასკევს 30 მარტს სახალხო სახლში პოლიტიკურ განათლ. მთავარ მმართველობის ქართულ დრამატულ დასის მიერ წარმოდგენილი იქნება იქიმი შტოკმანი.

კვირის 1 აპრილს წარმოდგენილი იქნება „უფრო გვიან მეფენი“ მთელი დასის მონაწილეობით და შ. დადიანის რეჟისორობით.

შედეგების გასწორება.

გუშინდელ ნომერში ჩვენი განკითხვა ხელოვნებაში, მედიკოსის საღმრთოების წერილში გაიპარა შემდეგი შეცდომა არის: გვინებ შეხვიდოდე—მოიფიქრე, როგორ შეხვიდე. უნდა იყოს: გვინებ შეხვიდოდე—მოიფიქრე გამოსვლაზე.

ქტურაშს რი მქედებ ნი და განე რეკლემ ნი

წყაიად, ის გადასახადი შეტანილ უნდა იქნეს ხოლმე თვითუფლი წლის მაისის 1-დე. სასწრაფო სამედიცინო მუშაობის სეზონის დაწყების გამო და არსებული სარწყავი ქსელების მოწყობის და განვითარებისათვის წინადადება გეძლევათ სასწრაფო შედგენი ნარჩენის აკრეფას, როგორც გასული, ისე მიმდინარე წლისათვის იმ ანგარიშით, რომ მთელი გადასახადი აკრეფილ იქნეს არა უგვიანეს 1923 წლის მაისის 1-სა, მტხოვრებთა შორის სასურსათო რესურსების ნაკლებობის გამო, გადასახადის აკრეფა უნდა მოხდეს ფულად სიმინდისა და ხორბლის ფასების ანგარიშით იმ მომენტში, როცა შეტანილი უნდა ყოფილიყო აღნიშნული წყლის გადასახადი.

შემოაღნიშნული 150 ნომრის დადგენილების მე-6 მუხლის თანახმად. გადასახადი სარწყავი წყალისათვის შეტანილ უნდა ყოფილიყო ხოლმე სახალხო მეურნეობის უმაღლესი საბჭოსი და მიწათმოქმედების სახალხო კომისარიატის განკარგულებაში ხოლო რადგანაც აღნიშნულ უწყებებში ფუნქციები წყლის მეურნეობის სფეროში გაერთიანებულ იქნა და გადაეცა ამიერკავკასიის წყალთა მეურნეობის სამმართველოს, ამის გამო წინადადება გეძლევათ შემოსენებული გადასახადი სარწყავი წყლის სარგებლობისათვის შეტანილ იქნეს ამიერკავკასიის წყალთა მეურნეობის სამმართველოს ადგილობრივი ორგანოების განკარგულებაში. ამასთან ერთად ამიერკავკასიის წყალთა მეურნეობის სამმართველო მის-

ცემს თავის ადგილობრივ ორგანოებს ინსტრუქციის გადასახადის შესახებ წყლის სარგებლობისათვის და, აგრეთვე, ინსტრუქციას წყლის უმაღლესი საბჭოს მიერ შესრულებულ სამილითარიო სამუშაოთა ორგანოების ანგარიშში გადასახადის შესახებ. საქართველოს სოც. საბჭ. რესპუბლიკის სახალხო კომისარიატის სამმართველომარე. შ. ელიაშვილი. სახალხო კომისარიატის სამმართველოში. 1923 წ. მარტის „ 20 „ ტფილისი—სახალხო. რედაქტორი—სარედქციო კოლეგია. გამომცემელი—მთავარი კომიტეტი.

ს. ს. რ. ფინანსთა სახალხო კომისარის რწმუნებული საქართველოში ამითაცხადებს ეველს მოქალაქეებს საყურადღებოთ,

რომ თანახმად ამიერკავკასიის ს. ს. რ. ცენტრალურ აღმასრულებელი კომიტეტის და სახალხო კომისარიატის საბჭოს დეკრეტისა, რომელიც გამოქვეყნებულია გაზეთი „ზარია ვოსტოკაში“ მიმდინარე წლის 9 მარტს,

დაწესებულია ერთდროული საერთო საომალაქო გადასახადი

რათა აღნიშნული გადასახადის საშუალებით გაძლიერდეს რესპუბლიკათა საშუალებანი საერთო სახელმწიფო საჭიროებათა და კერძოდ სწავლა-განათლების მოთხოვნილებათა დასაკმაყოფილებლად. ეს გადასახადი დაწესებულია შემდეგ ნაირად:

- 1. საომალაქო გადასახადი გადახდება ყველა შრომის უნარ მქონე მოქალაქეთ, რომლებთაც მიმდინარე წლის 1 მარტისათვის შესრულებული ექნებათ 18—60 წლამდე.
2. გადასახადიდან განთავისუფლებიან: ა) მუშა-მოსამსახურენი, რომლებიც ღებულობენ ჯამაგირს არა უმაღლეს მე-9 კატეგორიისა 17 ხარისხიან ცხრილის მიხედვით. ბ) სამხედრო დაწესებულებათა მოსამსახურენი, რომლებიც იღებენ ჯამაგირს სახედრო ტარივის მიხედვით по Основному тарифу; გ) მილიციის თანამშრომელნი, რომლებიც ასრულებენ შეიარაღებულ დამცველთა სამსახურს, დ) მოსწავლენი და მშენებელი სახელმწიფო სასწავლებლებისა და კურსებისა თუ ისინი სწავლასთან ერთად არ მსახურებენ, არ მოხელეობენ, არ მრეწველობენ და საზოგადოდ არ ეწვეიან რაიმე ნიადაგ მუშაობას.
შენიშვნა: ამ პუნქტში აღნიშნული შედგავთი ვრცელდება მხოლოდ იმ მოსწავლეებზე და მშენებლებზე, რომლებიც მეცადინეობენ იმ სასწავლებლებში ან კურსებზე, საცა სწავლა გრძელდება სამ თვეზე ზედმეტ ხანს. მოსწავლენი და მშენებელი იმ სასწავლებლებში, ან კურსებში, საცა სწავლა გრძელდება სამ თვეს და ან კიდევ ნაკლებ ხანს, აგრეთვე მოსწავლენი და მშენებელი კერძო სასწავლებლისა ან კურსებისა, მიუხედავად სწავლის კურსის ვადისა, იხდიან გადასახადს საერთო წესით; ე) სრულიად შრომის უნარ მოკლებულნი ინვალიდები, რომლებთაც ინახავს სოციალური რამხარების დაწესებულება, ურთიერთ დამხმარე ორგანოები, კერძო პირნი და დაწესებულებანი. ვ) ქალები, რომლებთაც ყავთ ერთ ან მეტი ბავშვები 14 წლამდის, თუ ისინი სხვის დაუმხარებლად ეწვეიან ოჯახის მოვლა პატრონობას; ზ) დიასახლისნი, რომლებიც ემსახურებიან თავიანთ ოჯახს 5 სულის ან მეტი შემადგენლობით, ამ რიცხვში თვით დიასახლისის თანმართვითაც.
შენიშვნა: ამ პუნქტის მიხედვით განთავისუფლებილთათვის აუცილებელ საჭიროებას შეადგენს, რომ დიასახლისნი თვით ემსახურებოდნ თავიანთ ოჯახს დაქირავებულ მუშა ხელის გარეშე, თ) შრომის ბირვის რეგისტრაციაში გატარებული უმუშევარი, რომლებთაც არ მოეპოვებათ სახსარი ცხოვრებისათვის. ი) მიწის მუშა გლეხი, რომელსაც არ აქვს სხვა შემოსავლის წყარო და მასთან არ ყავს მუშა საქონელი. კ) ამ მუხლში აღნიშნულ პირთა ოჯახის წევრნი, რომლებთაც არა აქვთ დამოუკიდებელი შემოსავალი.
შენიშვნა: ამ მუხლში აღნიშნული გადასახადისაგან განსათავისუფლებული პირთაგანი მისაღებია მხედველობაში მხოლოდ იმ შემთხვევაში, თუ მათ აქვთ ადგილი 1923 წლის 1 მარტისათვის.
3. გადასახადის განაკვეთები დაწესებულია ჯგუფად (ამიერკავკასიის ფულის ნიშნით) შემდეგ ნაირად: ა) იმ მუშა მოსამსახურეთათვის, რომლებიც ღებულობენ ჯამაგირს პერსონალურად ცხრილის გარეშე და აგრეთვე ლიტერატურათვის და მხატვართათვის—800,000 მან., ბ) პროფესიონალურ კავშირის წევრთა მუშა-მოსამსახურეთათვის, რომლებიც ღებულობენ ჯამაგირს 17 ხარისხიან ცხრილის მიხედვით—100,000 მან. გ) ხელისათვის, შინამრეწველთა და სხვა წვრილ მრეწველთათვის, რომლებთაც არა ჰყავთ დაქირავებული მუშა-ხელი—500,000 მან. დ) სოფლის მეურნე გლეხთათვის და სხვა პირებისათვის, რომლებიც თვით ეწვეიან მიწის მუშაობას და სასოკლო მრეწველობას—200,000 მან. ა) თავისუფალ პროფესიის მოქალაქეთათვის (ექიმები, კბილის ექიმები, დამცველთა კოლეგიის წევრნი და აგრეთვე გამგებების წევრნი, სახელმწიფო საწარმოთა დირექტორები, ტექნიკოსები, ინჟინერები და სხვ.)—10,000,000 მან.
თანხმად ამიერკავკასიის ს. ს. რ. ფინანსთა სახალხო კომისარიატის დადგენილების მიმდინარე წლის 14 მარტიდან (იხილე გაზეთი „ზარია ვოსტოკა“ 17 მარტიდან № 60). საეკონომ-სამრეწველო დაწესებულებათა მეპატრონი და თანამდებობელოების (ყოველ თანამდებობისათვის ცალკე) გადასახადის განაკვეთი დაწესებულია მათ საეკონომ-სამრეწველოსაგან მიღებულ მოგების მიხედვით, რომელიც აღრიცხულია საგადასახადო საკრებულოს მიერ უკანასკნელად სარწყავი გადასახადით დაბეგვის დროს, შემდეგ ნაირად: 1) იმ პირთათვის, რომლებს მოგებაც აღრიცხულია არა უმეტეს 10,000,000 მანეთისა, გადასახადი—1,500,000 მანეთი; 2) იმ პირთათვის, რომლებს მოგებაც აღრიცხულია 10—20 მილიონ მანეთამდე—გადასახადი—3,000,000 მანეთი; 3) იმ პირთათვის, რომლებს მოგებაც აღრიცხულია 20—50 მილიონ მანეთამდე, გადასახადი—5,000,000 მანეთი და 4) იმ პირთათვის, რომლებს მოგებაც აღრიცხულია 50 მილიონ მანეთზე ზედმეტი თანხით, გადასახადი—7,000,000 მანეთი. ახლად გახსნილ სავაჭრო-სამრეწველოს მეპატრონეთათვის და თანამდებობელოთათვის გადასახადს აწესებს რაიონის სამოქალაქო გადასახადის კომისია იმის და მიხედვით, თუ როგორ არიან დაბეგვრულნი ამგვარივე სხვა სავაჭრო-სამრეწველო დაწესებულებანი. ზ) იმ პირთათვის, რომლებიც ეწვეიან კომისიონერობას, ბირვის და საკრედიტო ოპერაციებს კანტორის უქონლად, აგრეთვე იმ პირთათვის, რომლებიც არ ეწვეიან არაფიარ განსაზღვრულ ხელობას და მასთან არ არიან გატარებული რეგისტრაციაში შრომის ბირებაზე—10,000,000 მანეთი. სხვა დანარჩენ მოქალაქეთათვის 200,000 მან.
4. ის გადახდები, რომლებიც თავიანთი მდგომარეობით ეკუთვნიან ამ ცხრილს სხვა და სხვა ჯგუფებს. დაიბეგრებიან უმაღლესი ჯგუფის მიხედვით.
5. ოჯახის წევრნი, რომლებიც ცხოვრობენ ოჯახის უფროსთან ერთად, გადაიხდიან ოჯახის უფროსზე შეწერილ გადასახადის ნახევარს თუ თვითონ მათ არ ეკუთვნიან ზედმეტი გადასახადი.
6. გადასახადი უნდა იქნეს გადახდილი ქალაქებში არი უგვიანეს მიმდინარე წლის 1 მაისისა, ხოლო სოფლებში არა უგვიანეს მიმდინარე წლის 1 ივნისისა.
7. ვედაზედ შეტანილი გადასახადი გადაირიცხება ნარჩენში და აკრეფილი იქნება საერთო წესით; ამასთან დასაშვებია დაუყოვნებლოდ იხლებითი გადახდენების საშუალებათა მიღება, ამ გადასახადს პირველ თვეში დაწესებულ ვადის გახდის შემდეგ დაერიცხება ჯარიმა 100 პროცენტი, ხოლო მეორე თვეში კი—200 პროცენტი.
8. გადასახადის თავის დროზე შეტანლობისათვის პასუხისმგებ ეყისრება თვით ვადაზედს და მოეხსნება მათ მხოლოდ კვიტანციის წარდგენის შემდეგ გადასახადის სრულიად შეტანაში, ვარდა იმ პირთა, რომლებიც აღნუსხულია ამ განცხადების მე-10 მუხლის შენიშვნით.
9. სამოქალაქო გადასახადის გატარებას განაგებ ა. კ. ფინანსკომისიის საქართველოში რწმუნებულის პირდაპირ გადასახადთა განყოფილებას, ხოლო მის ასრულებას რაიონის საგადასახადო განყოფილებათა გამგენი.
10. გადახდელთა ხიის შედგენა: ა) იმ მუშა-მოსამსახურეთა სიებს, რომლებიც მუშაობენ სახელმწიფო დაწესებულებებში და საწარმოებში, აგრედვე კარძო ქარხანებში და ფაბრიკებში, საცა არიან საქარხნო საფაბრიკო კომიტეტები, ადგენს დაწესებულების ადმინისტრაცია ორ ეკვემლიარად და უგზავნის იმ რაიონის საგადასახადო განყოფილებას გამგეს, რომლის რაიონშიც არის მოთავსებული თვით დაწესებულება.
შენიშვნა: ყოველდღე ამ ხიისგან ან მუხლში აღნიშნული გადახდებისაგან გადასახადის თავის დროზე შეტანლობისათვის, ეკისრება დაწესებულებების ადმინისტრაციას. ბ) ქალაქებში და ქალაქის ადგილებში სიების შედგენა ევალება სახლის მეპატრონეთ, გამგეთ, ან მათ მოადგილეთ. თავის დროზე ხიების წარუდგენლობისათვის, აღნიშნულნი პირნი დაჯარიმებულ იქნებიან არა უმეტეს 25,000,000 მანეთის ა, კ. ფულის ნიშნით.
შენიშვნა: მეპატრონენი იმ ხალხებისა, რომლებიც დანიშნულია გადასახადისაგან განსათავისუფლებულ პირების საცხოვრებლად, (წითელ არმიელთა ყაზარმები, მოსწავლენი სახელმწიფო სასწავლებლებში) სიებს აღარ ადგენენ; გ) სოფლებში სიების შედგენა ევალებათ თემთა აღმასრულებელ კომიტეტებს რომლებიც ამ შემთხვევაში სარგებლობენ საოჯახო, სასურსათო გადასახადის, სანიტარულ გადასახადის და სხვა ამ გვარი სიებით.
11. გადახდელთა სიებში უნდა იქნეს აღნიშნული შემდეგი ცნობები: ა) გვარი, სახელი და მამის სახელი ვადაზედისა, რომელ კატეგორიული ადგილი; გ) დ) ხელობის მიმდებრობა. დაწესებულებათა და საწარმოთა სიებში მუშა-მოსამსახურეთა შესახებ უნდა აღინიშნოს, რომელ საცხოვრებელი ადგილს ვადაზედელი ჯამაგირს 17 ხარისხიან ცხრილის მიხედვით, ან რაოდენობა ჯამაგირისა ამ მოხელეებისა, რომლებიც იღებენ ასეთს ცხრილის გარეშე.
12. ქალაქებში გადახდელთა ხია უნდა წარედგინოს ხათანათო რაიონის საგადასახადო განყოფილების გამგეს არა უგვიანეს მიმდინარე წლის 15 აპრილისა, ხოლო სოფლებში არა უგვიანეს მიმდინარე წლის 15 მაისისა.
13. ზღაანების და სიების ფორმების მისაღებად, აგრეთვე დაწვრილებითი განმარტებისათვის აკრეფის და მისი ხაზინაში შეტანის შესახებ, ყველა დაწესებულებებში, სახლის მეპატრონეებში და თვით ვადაზედლებში უნდა მიმართონ ხათანადო რაიონის საგადასახადო განყოფილების გამგეს. საჭირო ზღაანებს, ფორმებს და წესდებს, დაწესებულებანი მიიღებენ აგრედვე ა. კ. ფინანსთა სახალხო კომისარის საქართველოში რწმუნებულის სამმართველოს პირდაპირ გადასახადთა განყოფილებაში.
ა. კ. ს. ს. რ. ფინანსთა სახალხო კომისარის რწმუნებული საქართველოში ბ. ზიზინიშვილი. პირდაპირ გადასახადთა განყოფილების გამგე ბაჟ ჯანაშვილი.