

148/2

1931 №1

84



ხალხმწიფის

რობარა



ს. ს. ს. ა. განათლების სახალხო კომისარიატის ხელოვნების
სამსახურის უფროსი ი. ბ. ბ.

ბათუმის სახელმწიფო ოპერა

1931 - 31 წ. სეზონი

დასის შემადგენელი

სამხატვრო-ხელმძღვანელი პერსონალი

სამხატვრო ხელმძღვანელი სანდრო ინაფილი (რეს. დამს. არტ.)
 დირიჟორები: მ. ბ. კორნოვი (რეს. დამს. არტ.), ა. ა. ლიუდმილინი,
 ს. რაბინი, კ. ვ. პერნაპალო.

რეჟისორები: მ. ს. გლიგოზი, სანდრო ინაფილი

მხატვარი: ი. ი. შარაძე

განზრახული რეპერტუარი

ქართ. კომპოზიტორები

წ. ლალიაშვილი (რ. საბ. არ.)
 დაიბი

მ. ბალაშვიდი
 თამარ ცხიფია

ვ. დოლიძე
 ქეთო და კოტე

რუსი კომპოზიტორები

მ. შუბინი
 ბორის გოლდმანი

მ. ჩაიკოვი
 ევგენი ონგინ

პიკე პალი
 ვ. ნაპრავენი

დუბოვსკი

უცხო კომპოზიტორები

აიდა
 რიგოლდტი

კარმენ
 ფაუსტ

ტოსკა
 ჩაო-ჩიო-ჩან

სევილიელი დადაქი
 ჯამბაზი

ჯაფარის ზადარები
 სოფლის პატრონები

სოპრანო
 მ. ბუტოვსკაია
 დ. ვროსივა
 მ. კლონკაია
 კ. ლიხაჩკაია
 ვ. ნოვოსელტი
 დ. ტოდინა
 მ. დანელიანი
 (ტუ. თ. შაბ.)
 რ. ტრუვა
 (ტუ. თ. შაბ.)
 კ. სოსიძე
 (ტუ. თ. შაბ.)

მეცო-სოპრანო
 ე. ვაგნერ
 დ. ვორდინა
 დ. ზუბოვა
 ნ. შოსკოვსკაია
 რ. პანდუცი
 ა. რისტენკო

ტენორი
 ა. გაიორ
 ვ. ნაშვილი
 ს. ნაიფილი
 ს. ნიკიტენკო-
 ვიშნა
 დ. ანდრუშაძე
 (ტუ. თ. შაბ.)
 დ. ბაღრიძე
 (ტუ. თ. შაბ.)
 ნ. ქუმსაშვილი
 (ტუ. თ. შაბ.)

ბასტონი
 ვ. ევლოზინსკი
 ა. ლარინოვი
 ა. შერბაკოვი
 ვ. ქაშაქაშვილი
 (ტუ. თ. შაბ.)
 მ. ცარლიძე
 (ტუ. თ. შაბ.)

ბანი
 მ. კარაიკინი
 ნ. ლივინი
 ნ. პიტაევი
 დ. ისევკა
 (ტუ. თ. შაბ.)

ორკესტრი 28 კაცი

გუნდი 24 კაცი

ბალეტი 20 კაცი

პრიმ-ბალერინები: ვ. კამკოვა (ელისიური), ანა კოზლოვა (სახსიათო)

ბალეტმეისტერი მ. სეპერინსკი

რეჟისორი დამდგმელი: ა. წუწუნავა, დ. ანთაქე

პირველი წარმოდგენების პროგრამა

<p>„ანიდა“ აიდა . . . ვ. ნოვოსელტი ანდრის . . . დ. ზუბოვა რადამეს . . . ს. ნიკიტ-ენინი ამონარტოს . . . შერბაკოვი ქურუმი . . . დ. პიტაევი მფე . . . მ. კარაიკინი</p>	<p>„ფაუსტ“ ფაუსტ . . . ი. ნაიფილი მეფისტოფე . . . დ. პიტაევი მარგარიტა . . . დ. ტოდინა ზიბულ . . . ე. ვაგნერი ვალენტინი . . . ა. შერბაკოვი ვალპურგის დამე პრიმ-ბალერინა: კ. კამკოვა, ა. კოზლოვა დადგმა: ვ. სეკერენსკის</p>	<p>„ტოსკა“ ტოსკა . . . ვ. ნოვოსელტი კავარადოსი . . . ს. ნიკიტ-ენინი სკარპია . . . ს. ნაიფილი</p>	<p>„მეგანე ონგინი“ თნგინი . . . ს. ნაიფილი ტატიანა . . . დ. ტოდინა ოლა . . . ე. ვაგნერი ლენსკი . . . ა. ნაიფილი გრემინი . . . ნ. ლივინი</p>
--	---	--	---

საქართველოს სახელმწიფო ბიუჯეტი

როცაბარული

სახელმწიფო-პოლიტიკური მუხრანა
ლი ხელოვნების და მარქსისტული ხე-
ლოვნებათა მეთოდების საკითხებზე

გამოდის თვეში მარტში

საზედუქციო კოლეგია:

- მ. შამუღლიძე (პასუხისმგ. რედაქტ.),
- შ. ჯუღუაძე, შ. კაბლიანი, მ. ხუ-
ნიკაშვილი, ა. ჯაფარიძე, ი. აბრამიძე.

კამაქციის მისამართი:

ტფილისი, რუსთაველი. 31

განათლების კომისარიატი, ოთახი 37.

გამოცემის ფელიწადი

პ ი რ ვ ე ლ ი

დ ე კ ე მ ბ ე რ ი

„პროლეტარული ხელოვნებისათვის“

პროლეტარული ხელოვნებისათვის 14 წელი — ეს უდიდესი ეპოქა საერთაშორისო ისტორიაში. ფართოდ გავრცელებული სოციალისტური შეტევა მთავრდება მუშათა კლასის გამარჯვებით. საბჭოთა კავშირი ხდება ინდუსტრიალურ ქვეყანად. რომელიც შენდება ახალ საწარმოო ურთიერთობის საფუძველზე.

ოქტომბრის რევოლუციის მე-15 წლის და ხელოვნების უკანასკნელი წლის მიჯნაზე ჩვენს წინაშე ისახება სამეურნეო და კულტურული წარღმის გრანდიოზული პერსპექტივები.

მწვედებმა და გადამწყვეტ ფაზაში შედის ორი სამეურნეო სისტემის ბრძოლა, რომელიც იწყებს ორი კულტურის — პროლეტარული და ბურჟუაზიული კულტურის ბრძოლას.

იქ. საზღვარს იქით — ბურჟუაზიული კულტურის მწვედე კრიზისი, რომელიც გამოწვეულია საერთაშორისო კაპიტალისტური მეთურების საერთო კრიზისით.

ჩვენში კი — სწრაფად იზრდება პრინციპიალურად ახალი, პროლეტარული კულტურა, რომელსაც ჰქმნიან სოციალისტური მშენებლობის მილიონი ენტუზიაისტები.

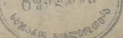
ორი მსოფლიოს ეს ბრძოლა განსაკუთრებულ სიმწვავეს და შეურიგებლობას აძლევს ამგვარ ხელოვნების დარგში.

კლასობრივი მტერი, რომელიც ჩვენ განვადგინეთ ყველა პოზიციებიდან და რომლის წინააღმდეგობაც მღერდება სოციალისტური მშენებლობის ზრდასთან ერთად, ცდილობს შეინარჩუნოს ძველი მღერმარობა ხელოვნების მწვერვალზე.

ჩვენ და აქედან აწარმოოს ბრძოლა. ამიტომ ბრძოლა ხელოვნების ფრონტზე ამგვარ ერთ — ერთი აქტუალური ამოცანაა, რომელიც სდებს მოელი პროლეტარული საზოგადოებრივობის წინაშე.

ხელოვნების მუდმივ ჩამორჩენას სოციალისტური მშენებლობის ტემპებისაგან ბოლო უნდა მოელოს. მრეწველობის განვითარების ახალი პირობები, რომლებიც მოითხოვენ ახალი წესით მუშაობას (სტალიანი), ხელოვნებას წინაშე აყენებს ამოცანას მისი ძირითადი გარდაქმნისა, ხელოვნების სოციალისტური მშენებლობის მძლავრ იარაღად გადაქცევისა და ახალი აღმშენის ჩამოყალიბების შესახებ. — ადამიანის, რომელიც ახლავს უნდა იყოს შემოქმედებითი ენტუზიაზმით და

600



ოვლადღობით იბრძოდეს სოციალიზმის გამარჯვებისათვის.

ამ პირობებში უჭრნალი პროლეტარული ხელოვნებისათვის უნდა გახდეს მებრძოლ პრინციპალურ ორგანო, რომელმაც ჩვენი ხელოვნების განვითარება უნდა მიმართოს პროლეტარული ხელოვნების გზით და იბრძოდეს მთლიანი პოლიტიკური ხანისათვის ხელოვნებაში, რომელიც გამოიძინარება პარტიის გენერალური ხაზიდან სამეურნეო და კულტურულ მშენებლობაში.

ფორნალის ძირითადი ამოცანა — პროლეტარული ხელოვნების მთლიანი ფორმის შექმნა, ბრძოლა კლასობრივი დიფერენციაციის გაღრმავებისათვის და ყველა პროლეტარული და მოკავშირე ძალების კონსოლიდაციისათვის მტკიცე პრინციპალურ საფუძველზე.

პროლეტარული ხელოვნების მთლიანი ფორმის შექმნასთან და ყველა შემოქმედი ძალების მობილიზაციასთან ერთად, უჭრნალი, გადამწყვეტი და შეუთრებელი ბრძოლა აწარმოებს კლასობრივ მტერთან, რომელიც ცდილობს გააძლიეროს თავისი გავლენა ხელოვნების დარგში, და ოპორტუნისტის ყოველგვარ გამოხატულებასთან, რომელიც განსაკუთრებით ფეხმოკიდებულია ხელოვნებაში და სწორად ამოყენებს რეაქციონერ ტენდენციებს.

ჩვენი ამოცანაა, — ბრძოლა პროლეტარული შემოქმედი მეთოდისათვის, დიდაქტიური ნატივებისათვის, ხელოვნების იდეური ღირსების ამაღლებისათვის და მისი, გადაქცევა „საერთო პროლეტარული საქმის ნაწილად“ (ლენინი).

პროლეტარული ხელოვნების შექმნის ძირითადი პირობაა, ისეთი ხელოვნების, რომელიც დატვირთული უნდა იყოს მხალი იდეური შინაარსით, ყველადღობით პრაქტიკული მონაწილეობა სოციალიზმის მშენებლობაში, პარტიის ლოზუნგებისათვის ხორციელდება ხელოვნების საშუალებებით.

ამს, ხტადინის ექვსი მითითება, რომელიც მოქმედების პროგრამას წარმოადგენს სოციალისტური მშენებლობის ყველა ფორმებზე, განსაზღვრავს ხელოვნების ფორმებს

და მეთოდებს, იმ ხელოვნების, რომელიც ჩვენი ეპოქის შესატყვისი უნდა იყოს. ხელოვნების საშუალებათა მობილიზაცია ხელადის მითითებითა შესასრულებლად, მათი ხორციელდება ხელოვნების პრაქტიკაში, და ამავე დროს, თვითიული საკითხისადმი მიდგომა არა ჩვეულებრივი ლაზმობის თვალსაზრისით, არამედ საქმიანად — აი ამოცანა, რომელსაც ისახავს ჩვენი უჭრნალი, როგორც ხელოვნების ყველა დარგის შემოქმედების გარდაქმნის ძირითადი პირობის.

ვიბრძობთ რა ნაციონალურ ფორმებში გამოსახული პროლეტარული ხელოვნებისათვის, ჩვენ განსაკუთრებული სიფხიზლით უნდა ვიდევინოთ თვალყური იდეოლოგიური დირსების სიწმინდეს და არ უნდა დავივიწყებთ ნაციონალური ფორმისა და პროლეტარული შინაარსის დიდაქტიური მთლიანობა. კლასობრივი მტრის და მისი აგენტების ცდა — გამოიყენოს პარტიის ლოზუნგი „ნაციონალური ფორმით და სოციალისტური შინაარსით“ კულტურული შესახებ ნაციონალ - დემოკრატიული ტენდენციების გასაკონსოლიდაც, ჩვენ გადამწყვეტი და დაუშვავი წინააღმდეგობას გაუწევთ.

ნაციონალური ხელოვნების ფორმის და შინაარსის პრობლემების დამუშავება მარქსისტულ - ლენინური მოძღვრების საფუძველზე, ხელოვნების ცალკე დარგების პრაქტიკის შემოწმება, ბრძოლა როგორც დადამკარბოებული შოკინიზმის, ისე დადამკარბოებული ნაციონალიზმის წინააღმდეგ — ეს საკითხები დაყენებული უნდა იქნას უჭრნალის ყურადღების ცენტრში.

ხელოვნების დარგში განსაკუთრებული მნიშვნელობა ეძლევა საკითხს სპეცილისტების შესახებ. კლასობრივი ბრძოლის გამოყვება იდეოლოგიურ ფორმებში იწვევს მკაცრ დიფერენციაციას თანამშრომელ შორის, რომელია მნიშვნელოვანი ნაწილი უკვე პროლეტარიატის ნამდვილი მოკავშირეა.

ჩვენი ამოცანაა — მივალწიოთ მხატვრული ინტელიგენციის საუკეთესო წარმომადგენელთა შინაგან შემოქმედებით გარდაქმნას, არ დაუშვათ „მომხმარებელი“ ნახტამები მათ წინააღმდეგ, გამოვიჩინოთ მათ მიმართ მტერი ყურადღება და

მხრუნელობა“ და ამავე დროს ჩვენი იდეური გავლენის მიხედვით მათზე ახალი მოთხოვნები უნდა გაიზომებოდეს, მათ მიერ შექმნილი კლასის იდეოლოგიის ორგანიზულ შეთვისების მიხედვით.

მასების მხატვრული თვითმოქმედების უდიდესი ზრდა, რომელიც გადამწყვეტი როლს თამაშობს პროლეტარული ხელოვნების შექმნის საქმეში, — ხელოვნების, რომელიც უნდა ეყრდნობოდეს მსხების შემოქმედებით ანიციატივას, სწინი უჭრნალის წინაშე აყენებს ამოცანას — ხელმძღვანელობა გაუწიოს მხატვრულ თვითმოქმედი მოძრაობას, ხელი შეუწყოს მის გარდაქმნას, იდეოლოგიის იქნად პროლეტარიატის, უშინაარსობის ელემენტები, ამაღლოს მისი მხატვრული თვითგაშუქვის თავის ფორმებზე დამოკიდებული და პროლეტარული ხელოვნების ურთიერთ ზეგავლენის გზებზე და იბრძოდეს მარქსისტულ-ლენინური მეთოდოლოგიის ატყუებლად განმტკიცებისათვის მასში.

ჩვენი ამოცანაა — ხელი შეუწყოს მარქსისტულ ხელოვნებათმცოდნეობის ზრდას, სწორი ძირითადი პრინციპების შექმნას ან დარგში და კრიტიკული აზროვნების დამუშავებას, რომელიც მუტად ჩამოაჩენილია ჩვენს პირობებში და მოითხოვს სერიოზულ და ხანგრძლივ მუშაობას.

ყველა ამ ამოცანების განხორციელება, მტკიცე კლასობრივი ხანის გატარება შესაძლებელია მხოლოდ იმ შემთხვევაში, თუ თვითნაწილი ფართო მონაწილეობის მიხედვით საუკეთესო საბჭოთა შემოქმედი ძალები და პირველი როგორც პროლეტარული საზოგადოებრივობა, უჭრნალის გარშემო მტკიცე მუშაობა ატარებს, ხელოვნების მუშაობა მოძრაობის ორგანიზაციის გზით, რაც ხელს შეუწყობს უჭრნალის მუშაობის გადაყენებას ნამდვილ დამკვირვებლებზე.

ჩვენი უჭრნალი მუშაობას იწყებს პროლეტარული რევოლუციის მე-15 წელში და მის დროშაზე აწერია ბრძოლა პარტიის გენერალური ხანისათვის ხელოვნების საშუალებებით, ბრძოლა ბოლშევიზმის დიდი ხელოვნების შექმნისათვის, რაც ერთ - ერთ აუცილებელ პირობას წარმოადგენს სოციალიზმის მშენებლობის წარმატებით დასაზღვრებლად ჩვენს ქვეყანაში.



სამკითხველთა კავშირის პროლეტარიატი უდიდესი მიღწევებით შეხვდა ოქტომბრის რევოლუციის 14 წლის თავს.

გეგამტური და გადაწყვეტი მიზნების ეკონომიური ძეგლები, რომლებიც ჩვენმა ჩრდილოეთმა 14 წლის განმავლობაში განიცადა 5 წლიანი ვაგონის წარმატებით განხორციელების საფუძველზე, ყველა ფრონტზე გაშლილი სოციალისტური შეტევა და სახალხო მეურნეობაში უკვე მიღწეული სოციალისტური სექტორის აბსოლუტური სიჭარბე — აი, ძირითადი ფაქტორები, რომლებმაც საბჭოთა კავშირი საერთაშორისო პროლეტარული რევოლუციის უმთავრეს, ძირითად ფაქტორად და მსოფლიო კომუნისმის დამყარებელი ბრიგადი აქციეს.

შემაჯავრობი კაბიტალიზმის ნაშთების და აღმავალი სოციალიზმის ბრძოლა — ფრენდების მისდევდა ჩვენი განვითარების განვითარებელი პერიოდს. ამ ბრძოლაში ჩვენი საბოლოოდ გვიგამარჯვებდა და შინაგან ძალთა ურთიერთობის თვალსაზრისით უმჯობესეს ვაჯობდა ჩვენ მეტყველ სოციალიზმის გამარჯვება.

უდიდეს პოლიტიკურ და ეკონომიურ ძეგლებს, ჩვენი ქვეყნის კაბიტალისტური ელემენტების თანდათანობით შეუწირვინებდა და გამოდევნის, უდიდესი იდეური ძეგლებიც თან სდევდა, კერძოდ ხელისუფლების ფრონტზე.

ხელისუფლების ფრონტი, რომელმაც პროლეტარიატმა განაღწიო 14 წლის განმავლობაში მიაღწია მეტად

მნიშვნელოვან გამარჯვებებს, იყო და რჩება კლასიური ბრძოლის ფრონტად.

ოქტომბრის დიდი რევოლუციით ძირითადი და ისტორიაში არახული გადაღებები დაიწყო არა მარტო პოლიტიკურ ფრონტზე, სამეურნეო ფრონტზე, არამედ კულტურულ ფრონტზეც, კერძოდ ხელისუფლების ფრონტზე.

ბოლშევიზმის იდეური ბრძოლის გაშლის საფუძველზე, როდესაც მარქსიზმ-ლენინიზმის თეორიით და შრომითი შეიარაღებული მოწინავე პროლეტარები უტყვევებდნენ კლასიურ მტრებს, იბრძოდა და ამ ბრძოლაში ყოველდღიურად მარცხდებოდა ხელისუფლების ბურჟუაზიული კორკეზი იდეალისტური მთავრობის დეგრადაცია, რომლის დევიზს ცნობილი ფრონტულა — „ხელისუფლება-ხელისუფლებისათვის“ (ს.ე. როგორც „მეცნიერება - მეცნიერებისათვის“) წარმოადგენდა.

ყველაზე უმთავრესი და მნიშვნელოვანი, რაც ოქტომბრის რევოლუციამ ამ დარგში გააქვია — ახალი პოლიტიკურ ბოლშევიკური ხელისუფლებისათვის საჭირო ნიადაგის შექმნის, მისი განვითარების შესაძლებლობის მოცემის გეგმობა, — ეს იყო ვიცამტყვევება და საბოლოოდ განადგურება ბურჟუაზიული თეორიისა, რომლის მიხედვით მთლიან კლასების და არისტოკრატის, ნებასუჩეილის თანხმად, ხელისუფლება უნდა ყოფილიყო მხოლოდ ხელისუფლებისათვის. ამ რეაქციონური აზრის და დანებლების მიზანი — მხოლოდ ერთი იყო: მიეჩვენა, პროლეტარიატი მსხმისათვის დაეძლია ბურჟუაზიული

ხელისუფლების კლასიური, მისი რეალისტური ხასიათი, მიეცა ამ მსხმის თვალში ბურჟუაზიული ხელისუფლებისათვის ხელისუფლება, რადიკალური შედეგებით იდებოდა და მოელოდებოდა ხასიათი, რომელიც არასოდეს და აზრის არ ანებდა, ხოლო ყოველთვის ბურჟუაზიის მსარგებლობდა, მის კლასიურ საქმეს გააკეთებდა.

ოქტომბრის რევოლუციის მეორე დღეს ვარკვევით დიდგა საკითხი: ამ ხელისუფლებით შეხვედრების და რეაქციონური მსახურების წინააღმდეგ ხელისუფლების დარგში ნაწილად და გარკვევით ჩამოყალიბებულიყო მასზე პროლეტარული, კლასიური შეხვედრება, ხელისუფლება დამდარაყო სოციალიზმის მშენებელ ნილიონიან მასტის სამსახურში. ვარკვევით, მკაცრიად იყო მოცემული ეს თვალსაზრისი გეგმულ მარშის და ენგელსის შემდეგ კი ლენინის მიერ. ამ თვალსაზრისის საფუძველზე პროლეტარიატი ვარკვევით ლაბარაკობდა, რომ პროლეტარული ხელისუფლება ბოლშევიზმის იდეური აგენტობით, უარესად კლასიური ხელისუფლება იყო, რომლის ყველაზე უმთავრესი ამოცანას შეადგენს: სოციალიზმისათვის ბრძოლა, მაგრესობა მთლიანად და დამატებით განაწილებს უფლებებელ ბრძოლაში.

14 წლის განმავლობაში, როდესაც კლასიური ბრძოლაში იქნებოდა და იზრდებოდა სოციალისტური ინტელექტუალი და მიწოდებულვება, როდესაც სოციალიზმი აშენებდა საკუთარი ეკონომიკის მკვიდრ საძირკვლებს, ამ ბრძოლაში ისახებოდა, იქნებოდა, იზრდებოდა და მტკიცედდებოდა პროლეტარული ხელისუფლება. მისი ძირითადი რისკები.

პროლეტარიატს, აქამდე კლასის, რომელიც ქვეყნის ერთ მეტყველად სათავეში ჩაუდგა ახალ, ეკლასი საზოგადოების შექმნის დიდ საქმეს, კარგად ვინა შეგნებულა, რომ მას აღმავალი, პროლეტარული ხელისუფლება და მეცნიერება ესაჭიროება, რომელიც კაცობრიობის მიღწევების საუკეთესო და საჭირო ელომენტების მარქსიზმ-ლენინიზმის საფუძველზე გადაიწყვეტის და გამოყენების გზით უდიდესი სიჭარბით გააქვინებს წინ პროლეტარიატის რევოლუციონის საქმეს. ადამიანთა აზროვნებას და დაუფლება კონკრეტული კონკრეტული.

ამ მტკიცე შეგნების საფუძველზე იბრძოდა 14 წლის განმავლობაში საბჭოთა კავშირი საკუთარი, პროლეტარული-ბოლშევიკური ხელისუფლების მექანიზმისათვის და ამ ბრძოლაში მან მიაღწია გადაწყვეტი მიზნების განხორციელების ხელისუფლების მიერ ფრონტზე.



13 ლ ე მ ა ნ ე ა ა „რევოლუცია“

გადამწყვეტი მნიშვნელობის გამარჯვებანი იქნა მოპოებული უბირველეს ყოვლისა პროლეტარტრული შიშობის ფრონტზე, რომელიც ბოლშევიკური ხელოვნების ერთ - ერთ ძირითად ფრონტს წარმოადგენს.

კლასური მტრის ნიღბ აფარებულ და აშკარა აგენტების — ვორონჰინის, პერევერზევიჩის, მემარჯვენე-მემარცხენე ლიტბლოცისა, მენშევიკურ - იდეალისტურ თეორიის და პრაქტიკის, ბურჟუაზულ და თეთრგვარდიულ მწერალთა წინააღმდეგ დაუნდობელი და თანმიმდევარი ბრძოლის წარმოების საფუძველზე გააყვდა და განმტკიცდა პროლეტარული მწერლობა, რომელმაც ბოლშევიკური ბრძოლის, შრომის და შემოქმედების მეტად მნიშვნელოვანი ფურცლები მოგვცა.

პატარა, დამწყები, მაგრამ იდეურ - პოლიტიკულად აქტიურ და გამართულ ლიტერატურულ წრეში, რომელსაც რევოლუციის წინანდროინდელი და ოქტომბრის პირველი დღეების პროლეტარულ - რევოლუციონური მწერლობა წარმოადგენდა, იგი საბჭოთა მწერლობის ძირითად, წამყვან ბირთვად იქცა დღეს. ესაა პროლეტარული მწერლობა პარტიის გენერალური ხაზის გატარების საფუძველზე ბოლშევიზმის მხატვრული სიტყვის ჩამოყალიბებისათვის მებრძოლთა პირველ რიგებში სდგას.

განსაკუთრებული როლი ამ მხრივ პროლეტარულ ლიტერატურაში დამკვირვებელ მუშათა ვაჟებში იქნა, რომელმაც რამოდენიმე აქტიური სიტყვით პროლეტარი შეაქინა პროლეტარულ მწერალთა რიგებს.

გასულ ერთმა წელმა, როდესაც ლიტერატურაში ახლად ვაჟიველმა მუშა - დამკვირვებმა გაზალეს თავიანთი შემოქმედებითი ენაგია და ენტუნიაში, აშკარად დაადანტურა ის გარემოება, რომ უმთავრეს ფიგურას პროლეტარულ ლიტერატურაში უნდა წარმოადგენდეს მუშა დამკვირველი, ადამიანი, რომელსაც სოციალისტური ინტელექტიანად მოაქვს შრომისა და ბრძოლის ახალი ჩვევები და წარმოების სოციალისტურ პრინციპებზე აღმოცენებული და განმტკიცებული ახალი, კომუნისტური საზოგადოების პირველი საფეხრისათვის დამახასიათებელი თვისებები.



ნ. ალდადანოვა. „სამედიკო ცხეი“.

კიდებ უფრო ზრდის ჩვენს მიღწევებს პროლეტარული ლიტერატურის შექმნის ფრონტზე საერთაშორისო პროლეტარულ რევოლუციონური მწერლობის ჩამოყალიბების ფაქტი (ა. გილაში, ბ. ილევში, და სხვა). ეს არის საბჭოთა კავშირის და მსოფლიო პროლეტარიატის უდიდესი მიღწევა მსოფლიო ბოლშევიზმის ხელოვნების შექმნის გზაზე.

მეტად მნიშვნელოვანი გარდატეხა მოხდა უკანასკნელად საბჭოთა თეატრის შექმნის და ჩამოყალიბების დარგშიც. სოციალიზმის გადაწყვეტ გამარჯვებისთან დაკავშირებით საბჭოთა თეატრის ყურადღების და შემოქმედების ცენტრში ქვეყანაში გაშლილი სოციალისტური აღმშენებლობის და კლასთა ბრძოლის დიდი ეპოპეის ძირედი საკითხები მოექცა. (ლავრენციის „რღვევა“, კირიონის „ბური“, ფოლიანის პოემა, „ჭართა ქალაქი“ და სხვა).

ამგვარი მიღწევები გვაქვს საბჭოთა ხელოვნების სხვა დარგებშიც: კინოში, მუსიკაში და სხვ. სოციალიზმის მიღწევებმა, მრუწველობაში „ეინ — ვის“ ისტორიული საკითხის სოციალიზმის სასარგებლოდ გადაწყვეტამ, სოფლის მეურნეობაში სოციალისტური სექტორის ისტორიულმა გამარჯვებებმა და მთლიანი კოლექტივიზაციის საფუძველზე კულაკობის, როგორც კლასის, ლიკვიდაციის პროცესის წარმატებით გაშლამ, პარტიის ვერტიკალური ხაზისათვის ორ ფრონტზე დაუნდობელი ბრძოლის საფუძველ-

ზე უზრუნველყვეს ბოლშევიზმის დიდი ხელოვნების შექმნის საქმეში, ძირითადი გარდატეხა და ეს საკითხები პროლეტარული ხელოვნების უმთავრეს საკითხებად, ხოლო მათი გაშლა და ჩვენება, მათი გადაჭრისათვის ბრძოლა ხელოვნების მუშაკთა ცენტრალურ ამოცანად აქციეს.

ოქტომბრის რევოლუციით დაწყებული — მეცნიერების და ხელოვნების იდეური გადაიარაღების პროცესის დამთავრება, მარქსიზმ - ლენინიზმის საფუძველზე ბოლშევიზმის დიდი ხელოვნების პრინციპების და პრაქტიკის ჩამოყალიბება და ამ საქმეში დიდიქტიური მატერიალიზმის გამოყენება უზრუნველყოფს ამ დარგში შემდგომ მიღწევებს.

84-ლი.



ვლ. ლემანავა. „უშუშვედები კაბიტლისტურ ქვეყნებში“.

ყოველდღიურად იზრდება საქართველოს რევოლუციონერ მხატვართა ახალგაზრდა ასოციაცია „სარმა“-ის წინაშე დამსული ამოცანა — პროლეტარული სახვითი ხელოვნების მოზიციების გამაგრება — უკვე ხორციელდება და დადებით შედეგებს იძლევა, განსაკუთრებით დამკვიდრების და ქანდაკების დარგში.

შემოქმედ ძალების მივლინებამ საქართველოს სსრკეულ რაიონებში და მთლიან კულტურვიზაცია რაიონებში უქვეყნად შემოქმედების ასოციაციას მისცა „სარმა“-ს რევოლუციონერ მხატვრებს, რაიონებში მივლინება — ეს პირველი ცდაა, ამტოვრ მიგან დიდი შედეგების მიღება უახლოეს გამოფენაზე არ არის მოსალოადელი, მით უმეტეს თუ მსუბილობაში მივლინებთ ამ გარემოებში, რომ მივლინება დაგვიანებთ იქნა ჩატარებული და მცირერიხოხვანად იყო, ამ ვადან, შეიძლება მოლობა ნელა სასკოლო მასალის მიღება შეწყდებოდ და დამკვიდრებისა და გადმარცხებისათვის.

უნდა ითქვას, რომ მიუხედავად მრავალი დამარცხებისა, „სარმა“-ს მოუშობა ფართოდ იშლება და დადებით შედეგებს იმდევარა ცოცხალი დროზე აღნიშნული იყო საბჭოთა კავშირის კომუნისტური აჯანყების და აღმოსავლეთის კულტურის მუხეებისა და ხელოვნების დამკვიდრებულთა მიერ რაც მასწავლებელ მუშაების მიერ (აშ. რგმელი, სკერი, მასლენიკოვი, ბოგოროდსკი).

ძლიერი ახალგაზრდა კულტურისტები დიდი შემოქმედებით ტემპერატივით და ისტატობით — ასე ახასიათებენ ისინი „სარმა“-ს წევრებს, გამსაკუთრებით დიდი შთაბეჭდილება მოახდინა აშხ. ბოგოროდსკიზე „სარმა“-ს წევრების, ორი კომპეტიციონერი მოქალაქის ნამუშევარმა — საქართველოს კომპეტიციის ორგანიზატორის აშხ. ბოროის, მნელაძის მონუმენტმა. ასეთი ძლიერი მონუმენტი — ახასიათადა აშხ. ბოგოროდსკი „სარმა“-ს აქტივის კრებაზე — არ არის მოსკოვშიც კი.

„სარმა“-ს შემოქმედებით დაინტერესდა რუსეთი, უკრაინა, სომხეთი, საიდანაც მოდის მიზანმიმართული ხელოვნების გამოფენაზე.

მაგრამ ამასთან ერთად უნდა აღინიშნოს მთელი რიგი დეფექტები, რომელთაც ადგილი აქვს „სარმა“-ს მუშაობაში მისი მცირე სარგანიზაციო გამყოფილებებისა და სათანადო ხელმძღვანელებს ორგანიზების არასაკმარის ყურადღების გამო „სარმა“-ს შემოქმედ ძალებისა და მთელი ორგანიზაციის მიმართ „სარმა“-ს ერთერთი

პირველი ორგანიზაციაა, რომელმაც წამოაყენა სახვითი ხელოვნების ფორმების აქტივიზაციის საკითხი და გააერთიანა თავის გარშემო დაქაჩული შემოქმედით ძალები.

ამებაში „სარმა“-ს წინაშე სდგამ პრაქტიკული ამოცანა თავისი შემოქმედით რიგების დიფერენციაციის გაღრმავების შესახებ. „სარმა“-ს პროლეტარული ფართა ამგარებს თავის პრაქტიკულ და იბრძვის კლასობრივი მოზიციების განსამტკიცებლად სახვითი ხელოვნებაში. დამატება რა მხატვრების ზოგიერთი ჯგუფების მანერ ტენდენციები და ხელოვნების უპრობლემატიკა, პროლეტარული ფართა ერთხელ კიდევ დაიტყუებს, რომ პროლეტარული ხელოვნებისათვის ბრძოლა დიდ შემოქმედებით მუშაობას მოითხოვს თავისი მოზიციების გამაგრების შემდეგ „სარმა“-ს პროლეტარული ფართა შეუძლია დაბოლოვს გადართობის თავისი შემოქმედებით საქმიანობა, შეიტანოს მუშაობა და კლასურება მასწავლებელ კლასურთა პროლეტარული ხელოვნების ნიმუშები და დანახოს მასების ხელოვნების შექმნის გზები. ახალგაზრდა მუშების და კულტურისტების გაწვევა სახვითი ხელოვნებაში, მუშაობა კლუბებთან და მსხვილ სწავლობებთან სახვითი ხელოვნების წრეების ჩამოყალიბება — აი, სწორი გზა მასების ხელოვნების შექმნისადა, ამ ამოცანის გადამწყვეტია „სარმა“-ს აქტიური დამხმარება უნდა გაუწიონ კომპეტიციულ და პროფკავშირულ ორგანიზაციებმა და ხელოვნების მოყვარე მშრომლებმა.

„სარმა“-ს მუშაობაში მშობველ ყველაზე ვიწრო ადგილია პლაკატის ფორმატი. ეს ახსენება იმიტომ, რომ საქართველოს სახვითი ხელოვნების უნაღვს სასწავლებლებთან — არ არსებობდა პლაკატო განყოფილება, რის გამო სწევ არ გვახვს მკოლად პლაკატისტები. პლაკატო საქართველოში ასეო საქმეა და ის დიდ ყურადღებას საჭიროებს სათანადო ორგანიზაციების მხრიდან, რადგან ბლაკეტი ყველაზე მასობრივი პროპაგანდისტო და აგიტატორია ყველა მნიშვნელოვან სამუშაოში — პოლიტიკურ კამპანიებისა. ამ დარგში ერთერთი მნიშვნელოვან ღონისძიებას წამოაშობენ საუკეთესო მხატვრების ჩამება. საპლაკატო საქმეში, ეს ღონისძიება, სასწრაფოდ უნდა იქნას გატარებული ამისათვის საჭიროა სოცმედიკონების ფართოდ გაშლა საკულტურული პლაკატის დამზადებაზე. — პლაკატის, რომელიც უნდა უნახესებდეს რევინსტრუქციის პერიოდის ყველა მოთხოვნილებებს, ყოველი რეკლამა

უკეთეს — პროლეტარული მხატვრების წინაშე ამგანად უნდა დანახვს ამოცანა — დაუფლოს პლაკატის შემოქმედებით ტენიკას და პოლიტიკურ შინაარსს, აუტოტონელია აგრეთვე გადმოიტარებული იქნას საპლაკატო შემოქმედების კონტრა. ჩამოაზრება საპლაკატო ფორმალე აღმოფხვრილი უნდა იქნას უმოკლეს ვადაში.

პროლეტარული ხელოვნების შემოქმედებით ამოცანები არ შეიძლება დაეაშობოთ პროლეტარიატის პოლიტიკურ ამოცანებს. კავიტირისტურ კლემენტებზე მივლით ფორმული გაშლილი შეტევა, რასაც თან სდევს კლასობრივი ბრძოლის გაწვევა კეყვანაში, მოითხოვს სახვითი ხელოვნების ძალების მასკომლურ აქტივიზაციას. საკ. კ.პ. ცეკვას გადაწყვეტილება პარტიულ — საპლაკატო საქმის შესახებ მოითხოვს ყველა ძალების დაევიწხოს პროლეტარული ხელოვნებისათვის ბრძოლაში.

საქიროა ფართოდ გაეშალოთ ეს ბრძოლა, ამისათვის აუტოტონელია ყველა პროლეტარული ძალების კონსოლიდაცია, მასობრი თვითშემქმნილი სახვითი ხელოვნების თანამგზავრული ძალების დიფერენციაცია და მთლიან თანამგზავრობიდან პროლეტარიატის მოყავშირეებათ გადაქცევა.

შემოქმედებითი მუშაობის (მხატვრული პრაქტიკის) გამოსავალ წერტილად უნდა ვახდეს თვით სინამდვილე მისი მრავალფეროვნებით, ამ სინამდვილის ათვისება კი უნდა ხდებოდეს მარქსისტულ — ლენინური მსოფლმხედველობის თვალსაზრისით.

გაუმარჯოს მხატვრის შეიარაღებას მარქსისტულ — ლენინური რევოლუციონერი თეორიით!

ბი. მიკოლოძი.



მსამოში აკაცი ხორავე ანწორის ალში.

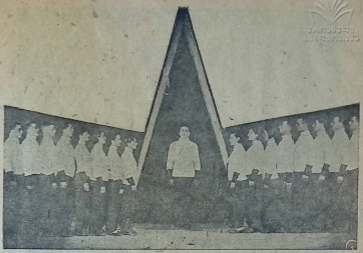
კულტურაშია; ამიტომაც თანგონილმა რეპორტაჟმა სულაღ ბუნებრივად უნდა მოიპოვოს წინმეტყველებით ადგილი ჩვენს თეატრებში. მაგრ, ესაზღვრე უნდა იქონიეს ამოცანა ორიგინალური დრამატურგიის შექმნაში მდგომარეობს, ადგილობრივი მასალები, სოციალიზმის მშენებლობის პროცესის ადგილობრივი თავისებურებანი, ჩვენი მუშათა კლასის კოლექტივობითი სპეციფიკა მოითხოვს საკუთარ დრამატურგიას, რომლის გაწევე აქტიური პროლეტარული თეატრის შექმნა და განმტკიცება წარმოადგენდა.

თუ ზემოთ ჩვენ აღვნიშნავთ, რომ საკრძოლველ საბჭოთა კავშირში დრამატურგია ცოცხლობდა ჩამოხრა რეპორტაჟის კლასის ტრეპში და რომ მასში პროლეტარული სტერეო ანუ კლდე სქესდა ეს გაწევილება განსაკუთრებულ სიმწვედით იჭრებოდა საბჭოთაობის სინამდვილეში. თუ ლიტერატურის ფორმებზე პროლეტარული მწერლობის ხედვითი წინა იმედები განხილავთ, რომ იგი უკვე ლიტერატურული ცხოვრების ავანგარდული, ზღვარსდენულ სტეპის მდგომარეობაშია, რამდენადაც დარჩა ეს მდგომარეობა, ვერ იტყვი ვერ არის მოპოვებული. ქართული დრამატურგიაში ვერც კიდევ შემარჯვებულ ლიტერატურულ მასატიკაზე დრამატურგული ჩვენი თეატრების რეპორტაჟი და დრამა უნდა იქონიეს იმ შეწყალება პიესების შეიკავს, რომლებზეც ლიტერატურაში ცხოვრობს არან, როგორც მხეცავდებოდნენ იდეოლოგიის წარმომადგენლები და მოწოდება იდეოლოგიის განმარტებისათვის რამდენიმე რეპორტაჟი სწამებოდა მოძრაობა.

6. შოკალაძე, ზ. დადიანი, გ. რამაძე, ს. შანიშვილი — ის მწერლები, რომლებიც დღემდე გადამსარტული ადგილი უჭირავთ ქართულ რეპერტუარში. ჩვენი თეატრების პროლეტარული დრამატურგიის სისტემის პირობებში იტყობოდნენ არან და მწერლები, მწერლობის პროლეტარული. მათ კი ცხადია, ვერცხვდნენ სტერეოების შემთხვევითი და შეცდომით მიღწეული ისეთი პიესები, რომლებიც სექციული შეცდომის თანამდგომელ პროლეტარული ადგილობრივობის მოთხოვნათა და მწერლობის ცდომილება, იდეოლოგიური შინაარსის მხრივ ვერ შედგებოდა რეპერტუარული პერიოდის ტრეპში და ამოცანების, ხოლო ისტორიის მხრივ კომპარატივად შეიქცეოდა, ტრადიციული დრამატურგიის ბერძნული ანტიკლის ტყვეობაში იყოფებოდა. ხელისუფლება და კერძოდ დრამატურგიაში გადამწყვეტი მნიშვნელობა აქვს ავტორის მსოფლმხედველობას, მის იდეოლოგიურ განმარტებულუბას, „სპეციური“ თეატრალიზმის შექმნის კეთილფიქრობას და ისტორიკობის „საშუალოში“ გათვალისწინება პროლეტარების კულტურული ამოცანების გადამსარტულად, კატეგორიულად უნდა იქნეს განმდგომელი და უკუდგომელი.

აღნიშნულ დრამატურგებში ჩვენ ვიკნობთ როგორც ქართულ ლიტერატურის შემარჯვებულ დროინდელ წარმომადგენლებს. ავანგარდული მწერლობის ავტორი, „არადიონი“, „ოსტეტი ვარკები“ — ის, ის კომპეტენტური, ანტიპროლეტარული ლიტერატურული პოზიციები, რომლებსაც იდეოლოგიური ორანტიკობა სრულიად შეუთავსებელია დრამატურგიის კულტურულ ტრადიციებთან.

სხვებზედ დრამატურგებმა ავანგარდულ სკადას „აფელიდან დამეორ“ საბჭოთა თეატრატორებზე, მაგრამ უნდა იქონიეს შენარტევიში მათი კუთხით თეატრალური მასალები დამატარება და ის სრულიად ბუნებრივია. საბჭოთა კლასის დამატარება ავანგარდული ამოცანების შესრულება, მუშათა კლასის ინტერესების და ამოცანების სწრაფი შექმნა, მისი მსოფლმხედველობის ვარჯიხა და იმ დიდი კომპეტენტური მარჯვისაგან



მოზარდ მაცურებელთა თეატრი. — „მოსრული გზით“.

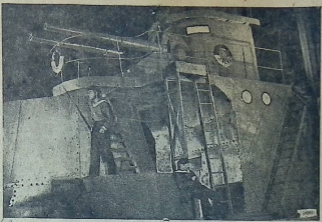
განთავსებულდება, რომლითაც დატვირთულია მერხვრევე მერტალია აზროვნება და მატერული აღი.

შეგვივლიდა სკადა „გაგასპობობა“ თავის „მეტრადული ძა“ მავან მუდგეობის თანამდგომელი, მუშაობის თეატრის გეოგრაფიკისა და შედარებითი მდგომარეობის წინააღმდეგ მივიღეთ, მას შემდეგ იმავ ავტორმა დასწერა „მეტრადული“, თანამდგომელი აქტიური პროლეტარული ამოცანები და ისტორიის მხრივად წილად გადამწევედ იქნა ის პიესა. მასში ფორმალური ურთიერთობა გამოსახდა ყრულია ყრული და უკუდგომელი ინტერკონტრადიქციის. პიესის კონსტრუქციას შედგამდა ტრადიციული განმარტება.

შეუვა დადიანი გაბრუნული დრამატურული ლიტერატურის ერთ-ერთი საკუთარი და თეატრალური წარმომადგენელია. მის „ავანგარდული“ უთოდ ელასიკობა წინააღმდეგობა, მაგრამ მან ვერ შესძლო შენარტევიდული კონსტრუქციის გადამწყვეტი და თავისი ცხლადი დრამატურული პროლეტარული, უკუდგომელი მმარჯვებელი მანკა მოქცევა. „კაპალ გულმა“ შემდეგ, რომელსაც, როგორც პიესადასა საბჭოთა კავშირში უნდა განხილავთ საარტიკული კრიტიკა, დრამაში ვერ მოხერხება წინსვლა. მისი მუდგეობი პიესები ან დრამატურული ამოცანების გადამსარტულ კულტურულ გადმარტებას იდეოლოგიურ კულტურულ გადმარტებას მასობის სწრაფი და შექცეული ინტერკონტრადიქციის შედეგად უნდა განხილავთ და განმარტებული უნდა განხილავთ და განმარტებული უნდა განხილავთ. მაგრამ მან ვერ შესძლო შენარტევიდული კონსტრუქციის გადამწყვეტი და თავისი ცხლადი დრამატურული პროლეტარული, უკუდგომელი მმარჯვებელი მანკა მოქცევა. „კაპალ გულმა“ შემდეგ, რომელსაც, როგორც პიესადასა საბჭოთა კავშირში უნდა განხილავთ საარტიკული კრიტიკა, დრამაში ვერ მოხერხება წინსვლა. მისი მუდგეობი პიესები ან დრამატურული ამოცანების გადამსარტულ კულტურულ გადმარტებას იდეოლოგიურ კულტურულ გადმარტებას მასობის სწრაფი და შექცეული ინტერკონტრადიქციის შედეგად უნდა განხილავთ და განმარტებული უნდა განხილავთ.

„ლანდა“-ს და „ლანდა“-ს ავტორში აქ პირველად სკადა დაახლოვებოდა დრამატურული მის პროლეტარული. მაგრამ სკადა მარტ მასობის მუდგეობის ან თეატრულ სინამდვილესთან რომანტიკურ, გერმანული ექსპროსიონისტული დრამის გავლენაში სპეციფიკურ მოქცევაში, სოციალისტურ მშენებლობის მასობის ამსტრატული, განხილვით კავშირით და აქით; ამათთან ნაკლებად მან ავტორის სრული ამბავებულებით სარგებლობდა. გვევა: კულტურული, მშენებელი შრომა მან გაიფიქროვდა როგორც რიტორული მოგონება; წინამდებელობით მართლად მან მართლად ვერცხვდა სტრატეგია წინააღმდეგობა, ამიტომ პიესაში თანამდგომელი ან იტრინობა სოციალისტური მშენებლობის ნამდვილი სპეციფიკა, მისი სოციალისტური აზრის და შექცეულია, მისი მშენებლობის კლასის ხანობით და ის სპეციფიკური ვანკობის, რომელიც, რომლითაც ხანობილად კლასთა მართლობის გაწევილებული ფორმით იდენტიფიცირდება. მისი გარეშე კი, ცხადია, არის მშენებლობის მოვლად დეკორატიული უნდა ჩრება, რომანტიკური, როგორც ისტორი, გაცელებით უფრო ძლიერი და დამატარებელი „ლანდა“-ში და „ლანდა“-ში, სკადას ხეობის მასობის ავანგარდული რეპორტაჟის თანამდგომელი ტრადიციებთან, თანამდგომელი და იდეოლოგიის.

საფორ მანკაში შედგება მუშათა და რიტორული დრამა უნდა სრული პერიოდში უნდა განხილავთ და განმარტებული უნდა განხილავთ. ორიგინალური წინამდგომელი „სკადა“ და „მართობის მანკაში“ რა თქმა უნდა ვერ უნდა მის საბჭოთა დრამატურული რეპერტუარის, პიესის „პროტეკცია“ მანკაში შედგება სკადა საბჭოთა ამბავის ვარკამდებლობის მუშაობითი კომედიის მოვლა. მაგრამ პიესის მუშაობითი უნდა განხილავთ კონსტრუქციის, ტრადიციის ტრადიციული მუშაობითი უნდა განხილავთ სოციალისტური პროლეტარული კლასის სწრაფი და აქტიური კავშირით უნდა განხილავთ და განმარტებული უნდა განხილავთ. მანკაში მუშაობითი ავანგარდული კატეგორიულად უნდა განხილავთ ნაციონალისტური იდეოლოგიის და სკადას მუშაობითი უნდა განხილავთ პროლეტარული რიტორული კულტურის მანკაში პროლეტარული უნდა განხილავთ. „სანკა“ ამირ-კრედიის ხილბა სოციალისტური და მშენებელი კავშირის იდეოლოგიის ამბავებულება მატერული და



რუსთაველის თეატრი.—ტ. 3033ა.

ტრა. იგი მკაცრად, უკომპრომისოდ აწვდენებს ამ ხალხების ყოფილ „გადასაღწევად“ პოლიტიკის რეპუტაციურ, უბრალო ბუნებას.

მეგობარს იმდენი ჯერ კიდევ დროად და რაგანიულად ვერ შევიწროვებ ავტორის შემოქმედებებით კონცეფციას. ამიტომაც პიესა სენტიმენტური; მასალის ორგანიზაცია აქ ქოტირულია; ჩაღის უკლასოდის მოქმედ სიუჟეტებში კომპილიაციის ცენტრში, სენსიბელის ტონის პირად ოლიოლი შეტყუებები; და სხვ. ამიტომაც ამ ნაწარმოებში მსახურ-რეალ-დებარე დიზაინერების, პირდაპირ შეიძლება ითქვას, რომ ამ პიესის შემსწავლელმა ვერ განახორციელა მკაცრად დარბად მოსახლეთა და რუსთაველის დარბადების შემცველ განხორციელებას. აქ იმერ-კავისების ხალხთა ვიწროული განმარტების-ფუნდებელი მარხა და მათი სოციალური წინააღმდეგობა სოციალიზმის მხრეებში გახტება—ეს ის დიდა და ღრმა თემაა, რომელიც დიდიხანა და დასძლიან ჩვენს პოლიტიკურულ დამატებებში.

ამიტომაც ჩვენი დამატებებიც, მემარტონ-გენ დიხის მხარეებში კლასიციზმის პრაქტიკულად ახასიათებს ერთგვარი ძირითადი თემატიკის და პრობლემატიკის. ჩვენი დამატებები სულს, კლასიციზმი კოტორიკა ეწილიათ მათს შემოქმედებში აქტუალური მასალის დამატებისა, რეკონსტრუქციის დარბადებისა და „შედეგის“ ყოველი შენახვით. ამიტომ დიდი-მარტონისა და გრძელხანა უბრალოდ ჩვენი ყოველი გულწრფელ ცდას გადმოშენებისა და რეკონსტრუქციის განხორციელებისა.

უკანასკნელ წლებში ჩვენს რესპუბლიკურ შეიქცა თანამშრომელი ტრენდისის მხარეებზე დამატების მასალა, ასეთი დამატებებია იტალიურიდან ამ წარსლის ფაქტობრივი შევსებები ორს: პოლიტიკურ კავშირებს და დამატებებს.

არ შეიძლება ორი აზრის ახსნა და მის შესახებ, რომ ეს კავშირები უკანასკნელ თემატიკაში ჩვენი ახალი ტრენდისის სტრუქტურა და მათი მხარეებში მიქმედება, რომელიც სოციალისტური, ისე სოციალისტური მასალის ორგანიზაცია ის პიესის სავსებით სპეციფიკური დამატებების ბუნებისა და რეკონსტრუქციის, მის სტილისა და სავსებით დამატების მარტონისა და მათი მხარეების მიხედვითაა დარბადების სრული წარმართება და პრაქტიკული.

პიესა აშკარა მეთის რეჟისის ბიოგრაფიული ახასიათებს მემარტონისა და რეკონსტრუქციის

ტიპს გვიჩვენებს მემარტონის „დემონსტრაციის“ კოტირული უფლებების, დიპლომატიის, დამატების; უკანასკნელი აქტიური პიესა ტემა განხორციელების პრაქტიკის, შიდა რეკონსტრუქციის მთელიხანა და ზოგჯერ მიქმედება დემონსტრაციის.

ყოველგვარი ეს პიესის ახლები ერთგვარ პოლიტიკურ აზრს, მეგობარ იტალიის პრაქტიკული სოციალისტური განხორციელების და აქტიურობისა. პიესაში უკანასკნელი დამატებისა და მიქმედება ხასიათდება. პოლიტიკური მოქმედების და სოციალური იტალიის—შრომად დიდი და შემოქმედების მასალის—ამ ხასიათების გამოაღწერისთვის. ამიტომაც ეს პიესა მიქმედების იტალიის მხარეების და ტრენდისებისა. მისი „ნიუტრალიზმის“ ექსპერიმენტისა. ამას ხაზგასმის სპეციფიკურ მიგონება მთი დიდი, რომ კავშირის შემოქმედების განხორციელება, ერთგვარობის ამ „ნიუტრალიზმის“ ხასიათების მისი ახალი ბუნების „მხარეების“ ორი ავტორის წარდა უფროდ აქტიურული თემატიკისა. რა თქმა უნდა; არ შეიძლება ისტორიულ სიუჟეტებზე მემარტონის ფარტად, თუ ეს მასალა დამატებებში პრობლემატიკის კლასიციზმი თემატიკის.

მეგობარ მიქმედებებზე ჩვენი ნაშრომი დამატებები და დამატებების პრობლემატიკა და მასალა უნდა დამატების ამ გზის უნდა დადგინდეს კავშირზე, შრომად ამ გზით განხორციელება იეს სავსებით დამატებებისა ხალხის სპეციფიკური დამატებისა.

ახალი თემატიკის პიესის ცენტრს სოციალისტური რეკონსტრუქციის დამატებისა და დამატების პიესა „ნიუტრალიზმის“ რომლის თემატიკის არც წარმოადგენს მემარტონის ხასიათების პრაქტიკის სა-ტრენდისობისა. პიესის ამოცანა განხორციელების „დამატებებში“ საქართველოს სოციალისტური რეკონსტრუქციის ექსპერიმენტის, კანონისა და ამ უკანასკნელის კოლინიაციური პრაქტიკის საქართველოში; მემარტონის კლასის მიხედვით ნიუტრალიზმის რეკონსტრუქციის ამ პრობლემის და ამ კლასის რეკონსტრუქციის მარტონის სახით ხელსაწყოებისა ხასიათდება დამატებების პოლიტიკური იტალიის განხორციელების. პიესის უკანასკნელი დამატების უნდა ხასიათებს დიდი ისტორიის დამატებების დიდი. მეგობარ და მხარეებში ტრეკის და მათი ხასიათის მიხედვითელი გამოდგენის. ამ დიდიხანა მიხედვით „ნიუტრალიზმის“ ვერ განხორციელება სპეციფიკური პრობლემატიკური წარმოშობის იტალიის იეს დიდიხანა

საქართველოს ენის სპეციფიკური ხასიათებისა, რის შედეგადაც მიქმედება უკანასკნელისა და „ნიუტრალიზმის“ სენსიბელისა.

სავსებით კოტირული მკაცრად და მასალა ამ პიესის თემატიკის მხარეებისა. მეგობარ მის ამ აზრისა ის დამატების, რომლის დამატებისა უფროდ ხასიათდება. მეგობარ მის შედეგად იეს, რომ ამ ავტორის დამატების დამატების ახალი დამატების მოქმედება.

მიქმედება ერთგვარი მხარეების, და სენსიბელის პიესის ნაკონსტრუქციისა, ჩვენი ჩვენია, რომ „ნიუტრალიზმის“ ავტორის შედეგად დამატების ხასიათდება. ასახორციელების და დამატების მხარეებისა, რომლებიც ნიუტრალიზმისა და „ნიუტრალიზმის“ დამატების ხასიათდება. ამიტომაც ეს ავტორის სპეციფიკური ხასიათდება. დამატების ხასიათდება. დამატების ხასიათდება.

თანამშრომელი მემარტონის დამატების პრობლემატიკური თემატიკის მიქმედება ხასიათდება. დამატების ხასიათდება. დამატების ხასიათდება.

წარმოადგენს დამატების პრობლემატიკის

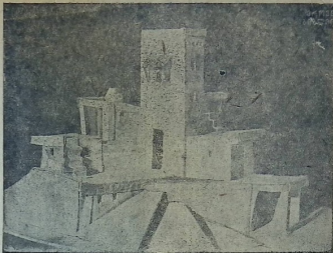
სპეციფიკური ხასიათდება. დამატების ხასიათდება. დამატების ხასიათდება.

პრაქტიკული პრობლემატიკური დამატების ხასიათდება. დამატების ხასიათდება. დამატების ხასიათდება.

ბატონი, და სტუმარწვევებითა ატარებ... შეიქმნა საპოლია ინდუსტრია (ქიმიკ-ულ-საფურის სახით) ეს ახალი, ფაქტორი იწვევს შიღვ გარდატეხს სოციალურ ვარა-მოცემაში. ამ კოლონიზაცია აწვევს მთელ დრამის სიუჟეტს. იგი ჩველური ლტერია-ნობათა ადგილი, როგორც პერსონაჟის დამუშავებაში, ისე მოქმედებით დრამა-ტრის მხრივ—კლდე ამ უკვე დრამა-ტურგულა ტენის დახლოებულად უ-ტრად გამოდის ამ პიესასაც აქვს თავის სურტი მხარტები: სიტყვიერი მასალის უფ-ვეტი დაუწყებლობა, რაც ხელს ტენის მოქმედებაში და ხსიალებს საგნო ექ-სპოზიციას; ზოგიერთი მომენტს აქვია სო-ციალური გარკვეულობა; და სხვ. მაშინაც ეს პიესა კლდის მხარტულ ზრდის და წყე-რი პროლეტარული დრამატურაგის განტყე-ლების დოქტრინა. მიმდინარე სტრანს რეპრეტაჟში შეტანილი ამ აქტორის რაი ახალი, გუარაღვე გამოაქვეყნებელი პიესა, —ცხადია ამ პროცესის უფრო მსაღ და მკაცრ ეტაპს შექნის.

პროლეტარულმა პიესამ ალთა მამა-შვილმა თავისი პირველი დრამატურული ნამუშევარის „ვანდაგრა“-ს ადრერ-თეატრე-რი შინაირი სოფლის სოციალისტური რე-კონსტრუქციის პროცესით განსახდენა. უკვე მასალის შერჩევითაც და გამოირჩე-ვა პოლიტიკური აქტიულობა და კლასობრივ დიქტონობა, საკულტურული მოპოვების და ტენის რე-კულტურებისათვის მძლიერ ფონზე აქტორმა გასწა ახალი სოფლის, კლასობრივ დაპირისპირებათა დინამიკით შედგენილ სოციალური მეტენიზმა და რო-გორც პიესის სიუჟეტური დამუშავ, ისე პიესის მამოძრავებელი ავანტიურა მასალა უკე-წვევებულ პიესის გარემოცვაში მოიქცია, როგორც სწამს მამაშვილმა პარალელ-ულ და ურთულად წინააღმდეგობის მასალაზე მოახდინა. ამ შედეგით იძივს, რომ მან საკმაოდ დაძლია მასალა. რეპროდუქ-ციის მიხედვითი დრამატური აქტორმა უფრო მეტი სიბედობა და სიღრმეითი შესარ-ღვა, ვიდრე ახალი სოფლის მამაშვილმა გაიჩინა, მისი მშენებელი. არს ცალკეული შედეგ-ებში სოფელად ხელმძღვანელობის ჩვენებაში. ზოგჯერ ტიპი—სტერეოტიპია: არს და-ფიქტები დრამატურული ტენისგან ში-ზავს ამ დრამატურის დაძლია და მამაშვილის, როგორც პროლეტარული დრამატურის, შემოღებ ზრდის და განვითარების დაძლე-ბული პირობა. უმავრესი ნაკლი მამა-შვილისათვის არის ის მასალის არმარულ და არამართობი შექმნა, რომელზედაც იგი აწინებს პიესას. ეს აქტორმა შედეგე-ლობაში უნდა მიიღოს მამაშვილ მეტობი-სათვის.

თუ პროლეტარული რეპრეტაჟის თეატ-რების რეპრეტაჟში პროლეტარული შექე-რება თანდათანობით იპყრობს გარკვეულ ადგილს, ანაგრე ვერ გრძობთ საკლდო-მასობრივი სურვის, სასოფლო თეატრისა და მკერდ ფორმათა ხელოვნების შესახებ ჩვე-ნი კულტურული მშენებლობის ეს მიერად-ქანშენელებთან დრამის მოკლებულია სა-კირო ურთიერთობა, რასაც აუთოთიკი ვა-ნაროულია ამ შედეგად მოგონების. მთა-ლოდ მ. ბუნიაკვალი იწვევა ამ მხარდ ბე-შეობის, უნდა ითქვას, რომ იგი მხარდ ნა-ფიქტობა და მრავალმხრივია. ჩვენი სამეურ-ნეო-პოლიტიკური კულტურული მოძრაობის თით-ქმის ყველა მნიშვნელოვანი ამოცანა პე-



თელავის თეატრი. —„ანსონ“-მ მოქ.

ულონს მხატვრულ გამოკვეთების ბუნიაკ-ვილის ნამუშევარში. მისი პიესებით მოფ-ლანის საპროლეტარული კულტურის სოფლის და კლდის სურენები. შეიძლება ითქვას, რომ იგი ერთად-ერთი უკვე ამ მხრივ მასალა-ხერკობის მთელ გულტურ მასალათობს. ბუნიაკის ასეთი მამაშვილა და ტენისგან, ცხა-ლია, ვიდრე არს ნაწარმოებთა მხარ-ტულ ხარისზე, ამავე დროს მასობრივ საყ-ღუო და სასოფლო სურენის პირობრიული შესახებობაში, როგორც აქტიურად, ისე რეპროდუქციული, მკაცრად განსახლებავრ ამ თეატრებისათვის განჩინებულ დრამატუ-რაციის მხარტე ადგილებს, ადგილად და-სახლდე კონსტრუქციას, რომლისც რთული და ექსპერინენტული ტენისგან მეშობაა ამ შეუძლებელი ხდება აუბით ამ მდგომე-ობისთან გამოსავლის ძიებით ახსნება ის ვარაუბობა, რომ ბუნიაკვალი თვითონ ავალისებს მცდე ფორმის და სასოფლო თეატრების და აწივით დრამატურული მე-შობის, საფაქტო-ობრივინასიკულ საქმა-ნობასთან ავანტირებს.

კონსტრუქციულობა, პოლიტიკური აქტი-ულობა, თემატური მრავალფეროვნება და იდებრი სიმახვილ-პროლეტარული დრამა-ტურისგან ეს თეატრული ნიშნები უდავო-ბასათავე უბუნიაკვილის პროლეტარული. აქვს შესაბამისი, სრულყოფილი დრამატურ-გიული მუთონის დამუშავება ეს ერთი მჭე-რისი მეშობით შედეგობათა, ამ ამოცა-ნის დაძლევა დაჯემირებულა ერთის მხრივ მასობრივ თეატრალურ ხელოვნების და ეფიკა-სიისგან, ხარისზე, ხარისზე პროლეტარული კულტურული მე-შობისთან დრამატურის ამ ახალ საბო-ნობაზე, რომელზედ გუარ ჩვენნი აუთოთიკი-ტრადიციის არ მოგვცება, გარდა ისეთი ვა-ნაროულიისა, რეკონსტრუქციისგან გან-შინ ერთაწინააღმდეგობის ავანტიკ საკმაოდ ნა-ყოფიერი მეშობა ამ დრამის.

უკანასკნელად ბუნიაკვილი მეშობის „ადიდ ტილოებზედაც“ მისი პირველი ასე-თი ნაწარმოები „შობის ინტრეგა“ ახლი

მამაშვილმა გამოკვეთილება და მასზე მსაყ-ლანის შესახებობაზეც მამის მოგვეცება. მიმდინარე სტრანს ჩვენს დრამატურა-ში შემოხდა ლტერიატურაში გარეულ და-წვირულ მეშობა პროლეტარული ეს უდალსი პროლეტარობის და დამეველი პერსპექტი-ვის შემოქმედება* მოგვლინა. დამკრედე-ბით შემოიტანენ დრამატურაში წარმოე-ბით პროცესის და მსიების ფსიხიკის დად-კონსტრუქციის ახალი თემატური მასალის სრ-ავლადგროვან მათავს და რაც მთავარია რტყვედ დასობრ ახლის და იდურობას. ამის ნიშნები უამებლად მოპოვება შექ-დავი შეშინა-ავიცილის პიესას—„მოხეცე-ბერტობისა“.

აწივით ქართული პროლეტარული დრამა-ტურაში დაწვეებით, დაჯრავებითი სტრ-ადიში იწოდება. მისი დღევანდელი დანი-და საერთო ინტენსივობა, ცხადია ვერ შე-არება ამ რიტეობრივ და ხარისხობრივ მდგომარეობის, რომელიც მოპოებული აქვს პროლეტარულ ლიტერატურას მხატვრული შედეგობების სტე დაძლევაში, ჩვენი დამკ-რედელობა ამოცანა ამ ჩინობის დახიკო-ბით დაჯედავია. პროლეტარულმა დრამა-ტურაში ნაბიჯი უნდა გაუსწროს პროლეტ-არობის და პიესის, მან უნდა აიღოს რე-კონსტრუქციის ეპოქის ტენისგან და გაიშე-კვალის მისი სრულადღობობის პრობლემა-ტრით. დრამატურული ტენისგან მხრივ მან უნდა დაძლიოს თანამედროვე თეატრალ-ური კულტურის ყველა შემოქმედებლობა და იმპულსი მისკეს ამ უკანასკნელის შე-დეგობა განვითარების. განსახლებული ამო-ცანა ეს დრამატურისგან შემოქმედებითი რთილის გამოშეშევაა პროლეტარული ფილოსოფიის ნიადაგზე, მატერიალისტური დიალექტიკის საფუძველზე.

დრამა-ტურის ნებაყოფიერ ტრადიციო-ბის იდებრი განვითარება დრამატურის თანამედროვეული ტენისგან რეკონსტრუქცი-ებითი განვითარების დაძლევა და პრო-ლეტარულ რეპრეტარობისთვის კულტურე-რი მეშობა—ასეთია ჩვენი სამბოლო პო-ზიცია დრამატურისგან დრამატურისგან.

რუსთაველის თეატრის

შემოქმედებითი მეთოდის შესახებ*)

როდესაც ჩვენ ჩვენი თეატრის მეთოდზე ან სისტემაზე ვლაპარაკობთ, ეს იმას არ ნიშნავს, რომ თეატრის ყოთჟო აქტს მეცნიერულად დასაბუთებულ თეორიას.

შემოქმედებითი მეთოდი ბელოვანის შინაგანი თვისებაა, რომელიც საძირკველია ამა თუ იმ ნაწარმოებისა და ამ ნაწარმოების მიხედვით შეგვიძლია თეორია ავაშენოთ. მაგრამ თუ ბელოვანის შინაგან თვისებას არ შეადგენს ერთი სისტემა ან ერთი შემოქმედებითი მეთოდი, მაშინ მის ნაწარმოებზე აშენებული თეორიაც ქაორტიერია და ბევრიც რომ ეცადო უსისტემაბან-სისტემაბანდ აიყვანო, წყლის ბაყდა იქნება და მტერი არავიერა. უსისტემით, უმეთოდლოთ კი რაიმეს აძებდა, ისიც ხელახლებაში, ყოველად წარმოუდგენელია. მაშასადამე, როდესაც რუსთაველის თეატრის, თუ საიდრო ამბეტელის მეთოდზე ვლაპარაკობთ, ეს იმას არ ნიშნავს, თითქოს რაღაც დანართლებულ, უკვე ჩამოყალიბებულ მეთოდთან გვაქვს საქმე.

ეს მეთოდი როგორც ჩვენი თეატრის, ისე მისი ხელმძღვანელის არა ერთ-ორი კორექტივის ვანიტის მომხრეა, რომელსაც ჩვენი კოლექტივის მხატვრობა პრეტენცია ხაგრძობდები იქნება და იმ დღემდე არ გავიყვანა, რა დონეზედაც მისი დღევანდელი მხატვრული საქმიანობაა.

1926 წლიდან რუსთაველის თეატრის შემოქმედება ერთობ ნებისყოფით მომდინარეობს და ყველა მის ნაწარმოებს ერთი დავი ახის. თუ მის დღევანდელ საქმიანობას სწორი დავიგვიხი დაუსვით, მაშინ მთელი მენობის სისტემასა და შემოქმედებითი მეთოდზედაც შეგვიძლია ვილაპარაკოთ, მაგრამ, როდესაც შემოქმედებითი მეთოდის საძირკველს ვიხილავთ, თუ თეორეტიული თეორიები ხანდახან შეგვეშლება, ეს როდესაც ავინებს მეთოდის გამოიმუქვანებას, პრივიტივს ის კანონში და მსჯელობაში ჩამოყალიბდება.

ჩვენ წარმოიბოძა, ვანვასახიეროთ ადამიანი სხვადასხვა როგორც კომპლექსი. სპირტითი რეფლექსები; ე. ი. ადამიანი სცენაზე უნდა განვასახიეროთ, როგორც ბიო-სიკოპალური მოუღენია და არა ინდივიდუალური ფეიქომენი, რომელიც თუ გვინდათ ანატომიასა და ცენტრალურ ნერვიულ სისტემის ფიზიოლოგიას უკანმოკლეს. უფრო მარტივად: მეცნიერებმა ის დამოკიდებულება უნდა ვისაბამოთ, რასაც იწვევს ჩემში მატე-



რუსთაველის თეატრის ხელმძღვანელი რეჟისორი ხანდრო ამბეტელი

რიალური სამყაროს ზეგავლენა და ის ჩემში სოციალ-ეკონომიური დამოკიდებულებათა თვალახედვით უნდა ვადატყველო.

მაშასადამე, სცენაზე მე ის პირობითი რეფლექსი უნდა გამოვიწვიო, რომელიც შეეფარდება ჩემს გავიწვი წრეს და არა ჩემს ანატომიასა და ცენტრალურ ნერვიულ სისტემის ფიზიოლოგიას.

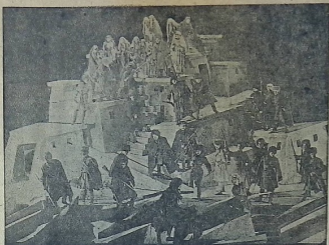
პირობითი რეფლექსი ფსიქოლოგიის ენაზე რომ ვთარგმნოთ ნიშნავს შემოქმედებას, ე. ი. ისეთ გრძობას, რომელიც გარეგანი ზეგავლენითაა გამოწვეული. აქედან რა დასკვნა უნდა გამოვიტანოთ? ის, რომ სცენაზე გავცდა უნდა იყოს დამყარებული არა ფსიქოლოგიის კათეგორიებზე (გრძობა, შეგუენება და ნებისყოფა), არამედ ემოციებზე.

ემოცია სამეფარია: პასიური, აქტიური და ნეიტრალური. მათი არეგა იწვევს სცენაზე ყალბ გადმოცემას. მთავალით: სცენაზე არტისტს სურს გადმოსცეს შინაგანი (ემოცია), მაგრამ როგორი. ერთია, როდესაც ჩვენ მოვუწვია და მადის ეგრძობათ. ეს სიამოვნების მომეგრება და მეორეა—ჩვენ მადის სახრლო ვერ უშოვით და სიმშობს ვანიცილით იმისთ, რომ წყურვი გვეწვის. და აი მისახიობი, რომელიც ორგანიზულად ვერ დაეუფლა ამ ემოციას. მაისი ვადმოცემის დროს ისე იქცევა, როცა ვაკი სიმშობლით იტახება და თან ტუჩებს აცნაურებს ისე, როგორც მაისის დროს. რა თქმა უნდა, ასეთი ემოციით ვერაგის დაჯერებთ, ან და შეიძლება მსახიობმა ემოციონალური ზეგავლენა ასე ვთავოს. სცენაზე უნდა ვადატყველო სიხარული, ემოციონალური მეთოდის თვალახრი-

სით და უკვე გარკვეული სიხარულის გამოიმეტველი სახე მივიღოთ. ვანა ეს სწორი ვაგება იქნება? რასაკვირველია. არა, ემოციონალობასაც ასეთივე საფეხურები აქვს და მოსამზადებელი პირობები. ფსიქოლოგიური გრძობა და სიხარული ემოციონალურად ისე განვიითარდება სცენაზე, როგორც ფსიქოლოგიური, იმ განსხვავებით, რაც ამ გრძობითაა თვისებას შეადგენს: ემოცია გარეგანი ზეგავლენითაა გამოწვეული და გრძობა კი შინაგანი კონატრუქციით. ცხადია, სცენაზე ემოციონალობა ორგანიზულ უნდა იყოს მოცემული. რად არის საჭირო ემოციონალობა და არა ფსიქოლოგია? იმისათვის, რომ შემოქმედების სფერო, ჩვენის თვალახრიობის, ემოცია, რომლისათვის ბელოვანს აპარატურა უნდა ქონდეს მახვილი. რამდენათაც ვუპირობა ჩვენი ფსიქოლოგიის, იმდენად მტრია ემოციონალობაც და მაშასადამე, ვადატყველი ვთარგმნებ. აი საით მივავს მსახიობი და თეატრი, ჩემს აზრით, ს. ამბეტელს. რამ უფრო ნათელი ვახედვს სიხარულს და სიძარბულ სახლო ამბეტელის შემოქმედებითი მეთოდისა, ვანვიხიბოთ. ყველაზე მეთოდოლოგიური, ვაბატონებული რუსეთში და ჩვენშია სტანისლავსკის სისტემა სტანისლავსკის აინტერესებს შემოქმედებითი სიძარბულ და მსახიობის ავადლებს ესა თუ ის სხვ ვანასახიეროს ისე, როგორც იგი ცხოვრობს მიმოიქცეოდა. სტანისლავსკის სისტემაში ჩვენ ვარკვევთ ადამიანში თავისთავად როგორ იზადება ესა თუ ის გრძობა, მაგრამ ვარეშე სამყაროს, სულიერი და მატერიალური რა გრძობებს იწვევს მასში, ჩვენ ეს არ ვიცით. მის ვიძირ ფსიქოლოგიურად ვარკვევით ადამიანის სცენაზე. აქედან ის ისეთ თიბეტიკობამდე მიღის, რომ ამბობს—როდესაც პირობის თამაშობ, ციფი იქ ვიხილიყვით და პრივიტივ. ეს ხოლ წმინდა წყლის დეკლარაშია და სიძარბოდ ლოლიკურად მისი სისტემა სტიმულიერი ვანცეოთ ფსიქოლოგიაზე დამყარებული.

სამხატვრო თეატრის მსახიობი თავის დამოკიდებულებას კი არ თამაშობს, სცენაზე, არამედ თავის ფსიქოფიზიკურ მდგომარეობას. მისი მოძრაობის მუხეხი სცენაზე მისი ფსიქური მესაგან გამოიმდინარეობს და არა ვარეგანი ზეგავლენისაგან. რა კი ფსიქიურ "მესაგან" გამოიმდინარეობს დანაწინი მოძრაობა პირობების, იგი პასიურ დამოკიდებულებაში ვადიდის.

*) ან წრილით რედაქცია მისი დისკუსიის თეატრის შემოქმედებითი მეთოდის შესახებ.



რუსთაველის თეატრი. „აწიორ“. 3 მოქ.

ამრიგად, სუბიექტიური განცდები თითქმის ყველა ეროვნებისთვის ერთია და სტანისლავსკის მეთოდზე ყველა ეროვნებისთვის მისაღებია. მაგალითად: რიაზანელი გლეხის ფსიქოლოგია და გურული გლეხის იგივეა, მაგრამ მათი ქცევა კარდინალურად სხვადასხვანაირია, რადგანაც გარემო და სოციალ-ეკონომიური გავლენანი სხვა და სხვა არის და მათი ხევაგაუგნად სათანადო საპასუხო ქცევას იწვევს. ზოგჯერ იყრის სხვაობასაც, რომ თავი დაგინებთ. მაშასადამე, სუბიექტიური განცდათა ფსიქოლოგია ამა თუ იმ სახის ქცევას ვერ ასწნის, როგორც გარეგანი რეაქციის აქტით ვერ ასწნით ამა თუ იმ სუბიექტიურ განცდას (პროფ. ბერიტაშვილი). ჩვენ ვიცით აგრეთვე, რომ მოძრაობა და სუბიექტიური განცდა ერთ მთლიან აქტს წარმოადგენენ, რომელშიაც ქრატული მოძრაობა და ქრატული ფსიქოლოგიური ელემენტების მოქმედება დაპირისპირებული არიან. ერთის გაძლიერება იწვევს მეორეს შესუსტებას და პირიქით (ბერიტაშვილი), ე. ი. თუ სუბიექტიური განცდა ძლიერია, მოძრაობა შენელებულია და პირიქით. აქედან რა დასკვნა უნდა გამოვიტანოთ? ის, რომ როდესაც აღმამანი მოძრაობაშია, შთაბეჭდილების ფიქსაცია ჩვენ შევიძლიან მოვახდინოთ და როდესაც აღმამანი სუბიექტიურ განცდის პროცესშია, არა. მაგალითად, როდესაც უსწავლელ აღმამანს რთულ

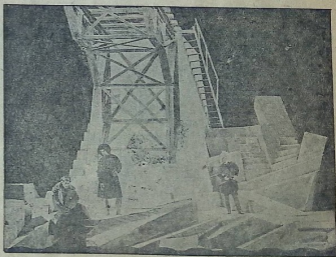
კითხვას მისცემენ, რომელზედაც მას უცებ პასუხის გაცემა არ შეუძლიან და თავს მოიქეპებს, გან ეს მოძრაობა ასწნის მის სუბიექტიურ განცდას იმ დროს? რა თქმა უნდა, არა. მაშასადამე, სუბიექტიური განცდები ამა თუ იმ სახის ჩვენ არ გვაძლევს საშუალებას მათი მოძრაობის ფიქსაცია მოვახდინოთ, ან და განცდებისაგან შობილი მოძრაობა გამოვაფიქსიროთ. აქედან დასკვნა ასეთია—შეიძლება მე სცენაზე ვიგარჩო რაიმე, მაგრამ იმას მაყურებელი ვერ გარჩობს, რადგან ჩემს სუბიექტიურ განცდას ფორმა არა

აქვს. ფსიქოლოგია თვითდაკერებების საშუალებით აწარმოებს განცდათა კლასიფიკაციას, ამყარებს ფორმებს, მაგრამ მას, როგორც შეცნობრებას, მათი წარმოშობის მიზეზი და ურთიერთი დამოკიდებულების ასწნა ფიზიოლოგიის გარეშე არ შეუძლიან (ბერიტაშვილი, ბენტურევი, პავლოვი). აი ამიტომ არის შემკლარი სტანისლავსკი თავის სისტემით და მისი მიმდევარნიც, როდესაც ამბობენ, რომ სურვილი დაბადებს მოქმედებას, მოქმედება—გრინობას და ქვეყნობიერება თითქმის ფიზიკის ხელუხლებლად შემოქმედებითი პროცესს მოვცევს.

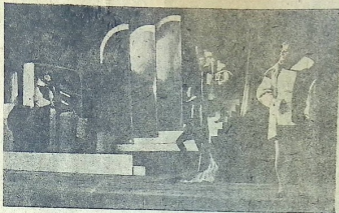
ამიტომ მართალი იყო სანდრო ანტელცი, როდესაც ამბობდა, რომ სტანისლავსკის მთელი მეთოდი პირველმა უნდა შევატრილოთო. არა სურვილი განცდიდა უნდა წავიდოთ, არამედ ფიზიკიდან, შოლოდ ფიზიკა უნდა იყოს აღწინებელი რიტმით და მისი რეზულტატი შემკლად შემოქმედება იქნებაო. მაშასადამე, თუ შემოქმედების სდგრა ენოცია ყოფილა, ქეფიარტებად უნდა მივიწინოთ ისიც, რომ შემოქმედებითი მეთოდი ერთგულ თატრისა ენოცონალურ თეორიაზე უნდა იყოს დამყარებული, რადგან ემოცანალობა გვანსვავებს ერებს ურთიერთ შორის.

აი დაახლოვებით სტემატიური კონსპექტი რუსთაველის თეატრის შემოქმედებითი მეთოდისა.

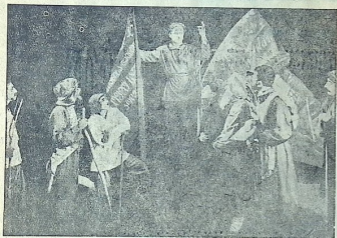
ნ. მასაძე.



რუსთაველის თეატრი. „აწიორის“ 1 მოქმ.



„უჩიძელ აქოსტა“ I მოქმედება



„მოსუტი ენუზიასტი“ II-ე მოქმედება



„მოსუტი ენუზიასტი“ II-ე მოქმედება



ზიკიკო ანჯაზარიძე
ფაფლის როლიში



ბ. შოტელანი — იაგორა
 („მოსუტი ენუზიასტი“)

ს ა მ ი წ ა რ მ ო ღ მ ე ნ ა

სახელმწიფო. I დრამა კ. მარჯანიშვილის ხელმძღვანელობით

„ანათთი შარხალავნო“, „ურიელ აოსტა“, „გოგუცი ენთუზიატი“.



ჯერ კიდევ წარსული სეზონის მეორე ნახევრიდან მარჯანიშვილის თეატრმა ძირითადად შემაჯობა და თეატრალური მუშაობის გეზი იმ ამოცანებისაკენ, რომელსაც სახსენებარტია და ხელისუფლება მიმდინარე სოციალისტური რეჟიმსტრუქტივირობიდან დაეკავშირებით.

თეატრმა მიმდინარე სეზონში დაამტკიცა, რომ იგი აგრძელებს „ფოლადის პოემის“ და „ურიას“ ხახს, რაც იმას ნიშნავს, რომ თეატრი არა სდგას ჩვენი სინამდვილის გარეშე.

სეზონი გაიხსნა უკრანელ პროლეტარულ მწერლის მიატენკოს პიესა „ანათთი ვარსკვლავი“. შრომა ახალი პროლეტარული კადრებისათვის, შრომა მეტწიერების დასაპყრობათ—ი ძირითადი ეკანში, რომელზედაც ავტოგრაფია პიესა. თემა აქტუალურია. კადრების პრობლემა მეტად მნიშვნელოვანი პრობლემაა—განაყოფი პარტიისა და ხელისუფლების უწყობალების ცენტრი მი დგას. არის თუ არა ავტორის მიერ პიესაში წამოჭრილი საკითხები სათანადოთ გადაჭრილი?

რასაკვირველია, ავტორმა მთლიანად ვერ შესწოლო ყველა მომენტების იმოწურვა. ეს ახისხნა პროლეტარული დრამატურგიის ზრდის სიხელეებით.

თეატრმა თავის დადებით გადაჭრაზე და ხაზი გაუსვა პიესის სოციალურ მომენტს. დადგმაში მოცემულია მუშათა კადრების მიერ მეცნიერების დაუფლების მეტად რთული პროცესები. სამოქალაქო ომიდან დაბრუნებული მუშები, მოჯამაგირეები და ღარიბი გლეხები მიემართებიან უნივერსიტეტში სასწავლებლად. მიუხედავად ათასგვარი დამარკობებისა ისინი ბოლშევიკურად იპყრობენ მეცნიერების მწვერვალსა და ცოდნით შეიარაღებულნი უბრუნდებიან ადგილებს.

უბრალო დადგმა—რამდენიმე ერთელი ფიქრისა, ტილოების ნაჭრებისა და ფერების მოხდენილი კომბინაციითაა იგი ვაკეთებული. სანარევისორის მოფიქრებული მუშაობა. თავიდან ბოლომდე სპექტაკლის კომპოზიციის სრულიადაც არ არღვევს თვით მსახიობების მიერ სცენაზე საჭირო სახეების მოწყობა. პირიქით, სპექტაკლი ისეთი ხერხითაა გამართული, რომ ჩვენი თეატრისათვის ეს ახალი ხერხი პიესას შესაფერ და შესატყვისი დინამიურობას მხატვრს.

რეჟისორის მიერ კარგად არის მოფიქრებული და ჩამატებული 518 ისა და 1040-ის ავტოტაკია კინო ეკრანზე მძლავრი სოციალისტური მშენებლობის დემონსტრაციით. ეს ისე ორგანიზულად არის მიყვრილი სპექ-



რესპუბლიკის სახალხო არტისტი კოტე მარჯანიშვილი

ტაკთან, რომ უფრო მეტად აძლიერებს პიესისა და საერთოდ დადგმის ღირებულებას.

მსახიობებიდან მხატვრული ოსტატობით გამოირჩევიან: ვერიკო ანჯაფარიძე, შ. დამაშიძე, შ. გომელაური, პ. კობახიძე, პ. ჭიჭინაძე, ც. წუწუნავა, შ. ჯაფარიძე, ხ. ფორფულაძე, მ. ბერიაშვილი და თე.

სეზონის გახსნის მეორე დღეს ავტორმა განახალა „ურიელ აოსტა“. მოთხრობის რეალიზის წინააღმდეგ ჩვენში სულ სხვა საწყისები აქვს და სულ სხვააზიარად არის გაშლილი, მაგრამ, მიუხედავად ამისა, ეს პიესა თეატრისათვის და მსურველებისათვის არ არის ზედმეტი. თუ ერთ-ერთი პირობით მსახიობის აღსაზრდელთა მივილებთ პიესაში მოცემულ მასალას, მაშინ კიდევ უფრო მეტად აქვსა განდგება ძველი კლასიკური პიესის საკურობები.

„ურიელ აოსტა“ წელს მით იყო საინტერესო, რომ ავსტრის რეჟისორმა გამოვიდა ახალგაზრდა მსახიობი პიერ კობახიძე, რომელიმაც გამოცდა არწინაყალედ დაიკურა. სამართ ტემპერამენტისა და ცუცხლის მქონე მსახიობია გვეჩვენება პიერ კობახიძე; მან შესწოლო საბასუბისმეზლო როლის დაძლევა.

შესანიშნავია ვ. ანჯაფარიძე, რომელიც უნაკლოდ გაღმობეცემს ილითის ნახსა და მეტყველ სახეს.

კარგია და დამაჯერებელი სიღვას როლში შალვა დამაშიძე, რომელიც ირყევა თაღმუდისაღმი მისწრაფების და თავის მოწაფის ნიჭს დაფასების შორის.

ბენ - აიკის მოხუცი სახე—პირველად კეთილი დამოკიდებულება და შემდეგ განარისება, მშვენივრად გადმოსცა ხ. ფორფულაძემ. უნაკლოდ შესარულია მამის როლი მსახ. შ. გომელაურმა.

დანარჩენ მსახიობებიდან აღსანიშნავი არიან: მ. სარაული, ი. დონაური, მ. სულთანშვილი და ა. ქიქოძე.

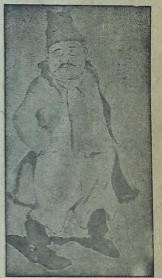
შესამე პიესათ, ანუ უკეთ რომ ვსთვებით მეორე პრემიით თეატრმა გაუსვა დამკვერი მუშის აღმავილის პიესა „მოხუცი ინტუზიატი“. ეს პიროველი ცდა სცენაზე მუშა-მწერლის გამოყვანისა, რაც მისაღწების ღონისა.

პიესაში მოცემულია ღრუნუში ბოლშევიკების ბრძოლა მენშევიკებთან. უნდა ითქვას, რომ თემა გერ არის სათანადოთ დაძლეული, არ არის სწორი როცა 70 წლის მოხუცი ჯერო სავეტორების სიყვარულით გაქლებილი, უეტრად, თავისი ვაჟის დაღუბის გამო იცვლის „შოთელმხედველობას“. ეს ნაკლებით დამაჯერებელია.

მიუხედავად პიესის ზოგიერთი ნაკლოვანებებისა, იგი მაინც ინტერეს მოკლებული არ არის, მით უფრო თუ ამას დაუმატებთ თეატრის ნაშტეშვარს: სიყრვეში მხარუნავ დეკორაციებს მხატვარ ელ. ახვლედიანის მიერ შესრულებულს, სპექტაკლში კინოს ოსტატურად ჩამატებისა და აქტიორთა კარგ თამაშს.

სოპა

მეგობრული შარტი



მხახ. შ. დამაშიძე ტარასის („ანათთი ვარსკვლავი“). როლში

მავრების ნაწარმოები მოძრაობა ას-
რულებს, მაგრამ ამავე მსკაცობის მხ-
ედრობიდან არს გაშვებული თეატრის
მხარის: როგორც ხელმძღვანელი სოციალ-
დარგი თეატრის ეთარაღებდა დილაქტ-
ბურად, იგი ხსენა ცვლინა და წინააღ-
დეგობით აღაზრდებდა დამოუკიდებელ ხე-
ლოვნებას. თეატრი განაშთავდა როგორც
ცოცხალი სიტყვისა და კინემატის ხელ-
ყენება და პირველი ექვეყნებდა თეატრ-
ში მართა მისი მიერ ელემენტები (მოძრა-
ბა) ვერ გამაღებდა.

საერთო დანსკრები ახლათ: თანამედროვე
თეატრმა უნდა შექმნოს თავისი სოციალ-
ური ფუნქციის შესრულება. ამას იგი მიაღ-

წევს მხოლოდ იმ შემთხვევაში, თუ დამა-
ბუნებს რეკონსტრუქციის პერიოდში და-
სკნულ და გადასწავრებ ამოკანებს, თუ თე-
ატრი ათივეს ჩვენს ქვეყანაში მიმდინა-
რე აღმშენებლობას ტემპებს. თეატრმა უნ-
და შესძლოს მსხველმთა იდუგრო და ემო-
ციანალური დარაზება ამ მნიშვნელოვანი,
ახალი ადვანტაჟის შექმნისთვის ბრძოლა
თავისთავად დაძვინის სცენიური კულტუ-
რის ახალ ფორმებს.

სურვის დასაწყისს მხოლოდ ეს მოზანი
უნდა ამჩრადებდეს ჩვენი თეატრების ხე-
ლმძღვანელი.

ა. ბაქრაძე

თეატრალურ კრიტიკისათვის

ცნობილია, რომ დღემდე არა სა-
სურველი მდგომარეობის ქვეყნა ად-
გილი თეატრალურ კრიტიკის დარგში.
ი. ორი სიტყვით შეგვიძლია განვიხი-
ლოთ ჩვენი თეატრალური კრი-
ტიკის მდგომარეობა: კრიტიკა მხო-
ლოდ კრიტიკისათვის, რეცენზიები,
თეატრალური მიმოხილვები, წერი-
ლები, რომლებიც ჩვენი თეატრების
მუშაობის შესაფასებლად და დასაბა-
სათებლად იწერებოდნენ, ხშირ-
რად ატარებდნენ ცალმხრივ ხა-
სიათს. მათში, სრულიად არ ჰქონდა
მიქცეული ყურადღება თეატრის ფე-
თოდოლოგიურ მუშაობის გაშუქე-
ბას, თუ რა მეთოდს ხმარობდა ესა
თუ ის თეატრი თავის მუშაობაში
და საით უნდა მიდიოდეს
მისი განვითარების გზებზე? ესა
თუ ის რეცენზიები ან თეა-
ტრალური კრიტიკის ამ თუ იმ თე-
ატრის ახსიათებდა როგორც შემსრუ-
ბენე ან კიდევ შემარაგენე თანამგზა-
ვებულს, მაგრამ მის მიერ მოყვანილ
დებულების დასაბუთებას სკანებად
ცდილობდა, ამა თუ იმ დადგმის გა-
შუქება და შეფასება არ ხდებოდა იმ
საერთო სახის და მეთოდის მიხედვით,
რომელიც თეატრს აქვს. ერთი სიტ-
ყვით, ჩვენი თეატრალური კრიტი-
კისთვის ძალიან ნაკლებად და სუს-
ტად იმარაგებდნენ დილაქტორთა
მატერიალის მისი მეთოდს ამა თუ იმ
დადგმის შეფასების დროს.

თეატრალურ კრიტიკის სწორი
გზით წარმართვას განსაკუთრებით
დიდი მნიშვნელობა აქვს ის ერების
თეატრალურ განვითარებისათვის, რომ
მეტივეს მისთვის რევიმის დროს მოკ-
ლებული იყვნენ ეროვნულ თვითგა-
მორკვევის და საერთო ნაციონალ-
ური კვირებში განვითარების სა-
შუალებებს. მით უმეტესად საქიროა
ეს დღეს, როდესაც კომპარტიის და
საბჭოთა ხელისუფლების მხრივ გარ-
კვეთილად არის წამოყენებული ლო-
სუნული პროლეტარული კულტურის,
ფორმით ნაციონალურის და შინაარ-
სით ინტერნაციონალურის, შექმნისა.

ზოგიერთმა ნაციონალურმა თეა-
ტრმა ეს ლოზუნგი ყალბად გაიგო
თავის მუშაობაში გამოამყდა
არა ნაციონალურ ფორმაში განვითარ-
ების ტენდენციები, არამედ ნაციო-
ნალისტური სულისკვეთება, რამაც
გამოიწვია ჰპოვა ზედმეტ ეგზოტ-
იკაში. ეს კიდევაც იყო აღნიშნულ
1930 წ. განაფხულზე მოწყობილ
თეატრალურ ოლიმპიადის შედეგების
შეჯავების დროს.

ამ. ლიტვსკი (რ. ს. ფ. ს. რ. ბი.
რეპერტუჟის თავ-რის მოადგილე)
თავის წერილში, რომელიც მიღწევი-
ლი იყო ოლიმპიადის შედეგებისა-
დმი, ნაციონალურ თეატრების უდი-
დეს მიღწევების აღნიშვნასთან ერ-
თად, ხაზგასმით ლაბარობდა რა-
გვერთ ნაციონალურ თეატრების ასე-
ლი მავე ტენდენციების შესახებ და
მოითხოვდა თეატრალური კრიტიკა-
სთან მომავალში ამ საკითხის შე-
ნათა ყურადღების გამახვილებას.
ნაციონალურ ფორმაში განვითარება
სრულიად არ ნიშნავს ძველი ყუფის
იდეალიზაციას. ის ერთი, რომლებ-
მაც ოქტომბრის რევოლუციის შე-
დეგად მოაბრუნეს ეროვნული განვი-
თარების საშუალება, დაადგნენ ახალი
ცხოვრების გზაზე—ისინი ფართოდ და
უშუალოდ მონაწილეობას აღმულა-
ბენ ჩვენს სოციალისტურ აღმშენებ-
ლობაში და ქმნიან ახალ ყოფილქო-
ვრებას. ამ ახალ გზაზე შედგარება
ხალხმა სწორად ამ ახალ ცხოვრების
ფორმაში უნდა ჰპოვოს თავის ქა-
სიანი კულტურის ნაციონალურ ფო-
რმაში განვითარების გზები. უნდა
შექმნას ამ ახალ ცხოვრების შესაბა-
მისი ახალი სტილი. ამ მხრივ თეა-
ტრალური კრიტიკის მოვალეობაა
მოთელი თავისი მუშაობა წარმართოს
ამ მიმართულებით — მან უნდა დაუ-
სახოს კონკრეტული გზები და საშუა-
ლებანი ჩვენს თეატრებს ნაციონალ-
ური ფორმაში ინტერნაციონალური
შინაარსით განვითარებისათვის. მან
უნდა დაუსახოს ჩვენს თეატრებს ისე-
ლი გზები, რომელიც საბოლოოდ მათ
მისცემს პროლეტარულ თეატრის
სახეს.

ჩვენი პროლეტარული კრიტიკის
მიერ სრულიად მივიწყებულია ე. წ.
მეშა - ახალგაზრდობის თეატრების
მუშაობა, მათ შესახებ ძალიან ცოტა
იწერება პრესაში, ეს იმ დროს, რო-
დესაც რუსეთში ე. წ. „ტრამ“-ის მო-
ძრაობას უდიდესი ყურადღება ექცე-
ვა.

ეს მიუტყვევებელი დანაშაულია ჩვე-
ნი თეატრალური კრიტიკისათვის.
საქიროა მუშა-ახალგაზრდობის თეა-
ტრების მუშაობა ფართოდ შექდე-
ბოდეს ჩვენს პრესაში—თეატრალურ-
რმა კრიტიკამ უნდა დაუსახოს მუშა
ახალგაზრდობის თეატრის განვითარ-
ების სწორი გზები.

მუშა ახალგაზრდობის თეატრი გვე-
ლახე უახლოესი ფორმის მომავალი
პროლეტარულ თეატრის. მუშა ახალ
გაზრდობის თეატრიდან უნდა წარ-
მოიშვას ნამდვილი პროლეტარული
თეატრი.

ჩვენი თეატრალური კრიტიკის მი-
ერ სრულიად მივიწყებულია მცოიე
ფორმის თეატრების მუშაობა, ჩვენ-
ში ძალზე უსტაბილ მცოიე ფორმის
თეატრი—ესტრადა. კიდევ მეტი. შეი-
ძლება ითქვას, რომ ჩვენ არ გვაქვს
ქართული ესტრადა, მოუხედავად იმისა,
რომ ასეთი სახელწოდების მცოიე
ფორმის თეატრი არსებობს. მასში
მხოლოდ ელემენტები ქართული
ესტრადას.

რომ განვითარდეს ჩვენი ესტრადა
და მან მიიღოს ჯანსაღი სახე, ამისა-
თვის საქიროა თეატრალურმა კრი-
ტიკამ ამ მიმართულებით გამახვი-
ლოს ყურადღება.

მაგრამ ყველაფერი ეს ვერ შევლის
საქმეს. უპირველეს ყოვლისა საქი-
როა თვით პროლეტარული კრიტიკის
კოსთა კადრების, როგორც ხარისხობ-
რივი, ისე რიცხობრივი გაძლიერება
ჩვენ ძალიან ცოტა გვაქვს თეატრა-
ლური კრიტიკოსები, კორესპონდენ-
ტები და სხვა.

თეატრალური კრიტიკოსთა აღზრ-
დღეს თუ ვინმე მუშაობს თეატრა-
ლურ კრიტიკის დარგში, ისიც შემ-
თხვევით. ამერიდან საქიროა ამ სა-
კითხს სერიოზული ყურადღება მიეცე-
ვს და თეატრალური კრიტიკის და-
რგში მომუშავე კადრების აღზრდა
საერთოდ კადრების აღზრდის მთლა-
ან სისტემაში შევიდეს. თეატრალური
კრიტიკის დარგში უნდა იმუშაოს
საერთო ხალხმა, რომელსაც ეს საქმე
მიაჩნია საკუთარ საქმედ. ამ მხრივ
დას ნაკლები ყურადღება ექცევა.

ყველაზე მეტი ყურადღება და ხელმძღვანელობა მართებს პროლეტარულ მწერლობა ასოციაციას და საქ. მარქსიზმ - ლენინიზმის ინსტიტუტს. მათ უნდა გაუწიონ უმეტესო ხელმძღვანელობა ამ საქმეს. საჭიროა ახალგაზრდა პროლეტარულ კრიტიკოსთა კადრების წამოწევა. მარქსიზმ - ლენინიზმის ინსტიტუტთან უნდა ჩამოყალიბდეს თეატრალური კრიტიკოსთა სექცია, სადაც უნდა წარმოებდეს თეატრალური რეცენზენტების სისტემატური გადამხედველობა ასეთი სექცია, რუსეთის პრ. მწერალთა ასოციაციის მხარდაც, ეს და ჩამოყალიბდეს საქ. პროლეტარულ მწერლობა ასოციაციასთან. გაუდა ამისა უნდა ხდებოდეს თეატრალური რეცენზენტების და კრიტიკოსების მიმავრება თეატრებზე, თეატრალური კრიტიკოსი და რეცენზენტი მარტო პრემიერების დროს კი არ უნდა ეკავიან თეატრში, არამედ იმ უფრო ახლოს უნდა იდგეს თეატრთან. ჩვენი თეატრების განვითარებას ხელს შეუწყობს ფაქტობრივად თეატრალური კრიტიკოსის და რეცენზენტის მარტო პრემიერების დროს კი არ უნდა ეკავიან თეატრში, არამედ იმ უფრო ახლოს უნდა იდგეს თეატრთან. ჩვენი თეატრების განვითარებას ხელს შეუწყობს ფაქტობრივად თეატრალური კრიტიკოსის და რეცენზენტის მარტო პრემიერების დროს კი არ უნდა ეკავიან თეატრში, არამედ იმ უფრო ახლოს უნდა იდგეს თეატრთან.



ვიროზილოვის სახ. კლუბის თვით მომკმედი კომკავშირული წარმ.

თეატრალური ფრონტი

კომუნისტური პარტიის ხელმძღვანელობით ჩვენ ვიმარჯვებთ სოციალისტური მშენებლობის ყოველ დარგში.

ჩვენი თეატრალური ხელოვნებაც სოციალისტური მშენებლობის ერთერთი მნიშვნელოვანი დარგია.

უნდა აღინიშნოს, რომ ტფილისში ორი საბუნძოწიფო ქართული დრამის არსებობა და მათი მუშაობა წასული სეზონის მიხედვით (რუსთაველის თეატრში: „განგაში“ და „სამანი“, მარჯანიშვილის ხელმძღვანელობით არსებულ დრამის თეატრში: „კომუნა ველზე“ - ფოლადის პრემია“ და „აქირი“), მტკიცედ, რომ ორივე თეატრი თანდროს ვანსლ პასუსს აძლევდა პროლეტარულ საზოგადოებრივობას და სოციალისტური რეკონსტრუქციის პერიოდის ამოცანებს უახლოვდებოდა.

თეატრების მუშაობა არ უნდა გვეწოდეს, როგორც მარტო სექტაკლის ვაყუთება. მსახიობი, როლებია და ჯგაფიგორის მიღების გარდა დამატრეკსებული უნდა იყოს თეატრის წინაშე/ და გართუ საზოგადოებრივ-პოლიტიკური მუშაობითაც. ასეთი მუშაობა უნდა აწარმოოს სახსატკო პოლიტიკურმა საბჭომ.

თეატრალური ფრონტის გასამარებლად საჭიროა ჩვენი თეატრების გააჩქარო დარჩაზმონ მუშები, პროლეტარული საზოგადოებრივობა. ჩვენი ლოზუნგია: მუშათა კონტრაოლი თეატრებზე, ნამდვილი ბოლშევიკური კრიტიკა, ფართო მუშათა მასის აზრი ამა თუ იმ დადგამაზე, ჩვენი წარმოებების დახლოვება თეატრალურ ცხოვრებასთან, თეატრალური შემოქმედებისათვის, მუშათა ჩივებათა ახალ მსახიობთა კადრების შექმნა. თუ ჩვენ ამას მტკიცებით, ბოლშევიკურად გავაძრავებთ, მაშინ ჩვენი დრამის თეატრები ნამდვილ საბჭოთა თეატრებად გადაიქცევიან.

ის ფაქტი, რომ მეორე სახელმწიფო დრამაზე მშველად მუშებმა შეფარდა აიღეს, ერთხელ კიდევ ამტკიცებს, რომ მუშათა კლასის ხუროთეატრი იყოლის თავის კონტრაოლის ქვეშ და ბოლშევიკურად მიუთითოს მას შეცდომებზე თუ მოღწევებზე.

საჭიროა ასევე დარჩაზმონ მუშები რუსთაველის თეატრის გაჩვენა. ამას მოითხოვს პროლეტარული თეატრის შექმნის ინტერესები.

ჩვენ ურეკამით ყოველგვარ გადახრებს—მახიფი იდეოლოგიას, ოპორტუნიზმს და სხვ. დაეარტკავით იმ თეატრს, რომელიც აცდრება პარტიის მიერ მიითებულ გზებს. ის, ვინც პროლეტარულ მათის დახარჯვას ყალიბ, მოვლენაყ თავის მუშაობა მხატვრულ გაფორმებაზე, პასუხს აგებს პროლეტარული საზოგადოებრივობის წინაშე.

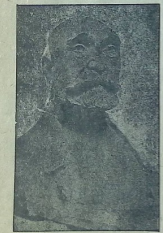
ერთხელ და სამუდამოთ თეატრებმა პირი უნდა იზრუნონ სოციალისტური რეკონსტრუქციის პერიოდის ამოცანებისაკენ, არა ნაკლებ პასუხისმგებლობა ეჩისება თეატრებთან არსებულ სახსატკო - პოლიტიკურ საბჭოებს.

ჩვენი ამ ხაზით მუშაობა არ უნდა განისაზღვრებოდეს მარტო რუსთაველისა და მეორე სახელმწიფო დრამის თეატრებთან, ამათ გარდა ტფილისში არსებობს; სახელმწიფო ოპერის თეატრი, რომელმაც თავის მუშაობა მეტად სუსტად დაიწყო; მუშათა თეატრი, კლუბები, დრამწიგები, ქართული ესტრადები, — პროვინციალური ქალაქების თეატრები — ყველა ამ თავის მუშაობა უნდა გარდაქმნას ისე, როგორც ამას მოითხოვს პროლეტარული საზოგადოებრივობა. კომუნისტური პარტიის ხელმძღვანელობით ჩვენ ვიმარჯვებთ ყველა ფრონტზე — გავიმარჯვებთ თეატრალური ფრონტზედაც.

თეატრალური კრიტიკოსთა და რეცენზენტთა შორის განსაკუთრებული მუშაობა მართებს მთავარ სარეპრეტარო კომიტეტს. მან ფართოდ უნდა ჩაახან ისინი თავის საქმიანობაში.

შროლოა ამ ღონისძიებათა გატარების შემდეგ შესაძლებელია ჩვენი თეატრალური კრიტიკა დადგეს ნამდვილ პროლეტარულ კრიტიკის გზაზე.

— **ბ. გლიზანი**



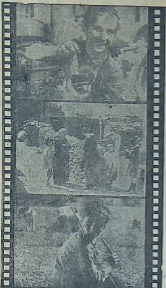
დამკვერელი ტრამეალი, ქანდაკება პათაშაჰის

1931 წ. აღწერები

- დამატებული სამაატარა ფილები:
1. თინიკა ოში—სრულ მეტროანი ფილმი რეკ. ბერისვილის.
 2. დამკურტები—სრულ მეტროანი ფილმი რეკ. გილოვანის.
 3. ხაბარა—სრულ მეტროანი ფილმი რეკ. ვიარტულის.
 4. მარე სურთხენია—სრულ მეტროანი ფილმი რეკ. კალატოზიშვილის.
- საავტორეპონსტრუქციო დამატებული ფილები:
1. სამუთა საჭაროველის 10 წლის თავი—მოკლე მეტ. ფილმი რეკ. ლომიაშვილის.
 2. მეთოდები—საჭაროველის 10 წლის თავი რეკ. კრეხიძის.
 3. იაპონური სულ—საჭაროველის 10 წლის თავი რეკ. ლომიაშვილის.
 4. დილა 10 წელი—საჭაროველის 10 წლის თავი რეკ. ჯალოშვილის.
 5. მადარამები—საჭაროველის 10 წ. თავი რეკ. მოატროპოვანის.
 6. ვინაგების გვეხევი (კასის ცენტრი) რეკ. ბერისვილი.
- სამაგრო-სასკოლო ფილები:
1. მწიფილები დახმარება—მოკლე მეტ. რეკ. მკაკაოვის.
 2. ფიქტურება სკოლაში—მოკლე მეტ. რეკ. ჯალოშვილის.
- სამცნობი-სამისწავლო ფილები:
1. შევინახვა და მედიცინაში—სრულმეტროანი ფილმი რეკ. ტოსიაძის.
 2. სავაშველი სინტეზი—სრულმეტროანი ფილმი—მოკლე მეტ. კრეხიძის.



„ქვეყანა განსაცდელშია“ რეკ. მ. კალატოზიშვილი



„ოუად მზად“ რეკ. გ. მაკაროვი

საქ. საცემრეწველ ქრონი პირველ აღფრთოვან ტყავა საშუთა კავშირის კომპროგრესიონის სიტუბეში როგორც მის გინდაცულუბანი ოსტებელ კომპროგრესის სიღიფი და სიმაღლეო რეკ კონკრეტული წავკუთ ქროვლუ კავრების ყოფილი.

ეს კავრება მის სავლელ სათაფენს ჩაუდგეს სოციალისტურ მშენებლობის გველტურულ ვერსია, რომ თავის დროსე და პირინალად შევარდლის ის ვაღდეზებუბა მასე მის ავადლებს საშუთა სოციალისტუბა და პოლიტურული სიზოკფორირებას.

საუღელოვად არ შეიძლება ითქვას, რომ განსულ წლებს განმავლობის, განსაკუტრებული 1930 წლამდე, საცემრეწველ კავრებისათვის იმდენი და ალთა ადგობის მოთხოვილიმბისაღვის. სოციალისტურ მშენებლობის რეკონსტრუქციულ ხარის მშენებლებელ მენეჯერ და სოციალისტური აქტიულობის საფუძეობას, რომელიკც დასხელებულ ხანის ახასიათებს და ჩონკილი პოპულიარიზაციის საქმეში კომპროგრესობის დიდი სამსახური გაწევედელ და შექმნილი მწრომელო ვაჭრობისათვის, მისი ყურადღების დაღრმადება.

სიტუი კავრების ამ შენიშვნობდა დიდხანს გაშალუბდელი და ორესკ დივიდენბით, მეტრე სახეობისთვის შემოამაშა 1930 წლამდე, განსაკუტრებლი კი მიმდინარე წლის დასაწყისამდე, მიაღე მოხდა ვარდადებია. თე რომ ვაჭელ ქრება განმავლობისში გავმეძებული იყო ავრთა რეფეზული ამომწურველ ტერაში—ლიტერატურა და სამედიკალი ფილებს დიდხანს მსოტური კონტროლირების დიდი ადგილი ბებრის, შინაკორე წლის ობიექტურ ბეჭეტი გათვალისწინებლი სამანკარე-მამაშინში ფილმებისათვის მიუღლი პოლიტკესის შილოვ 30 პირის, ზოლო დანაზრეტი 70 პირის, ვეფხევის საავტორეპონსტრუქციო, სამეცნიერე-სამისწავლო, სასკოლო-სამეგობო და სამედიკალი ფილებს ყველა ეს ფილები (სამედიკალი ფილებს ჩინალი) იტებანს მიმდინარე სინამდვილის მიერ დამახულ დაპრობის და მოაზრობის დარკურებეში გაშედეგებულ სოციალისტურ მშენებლობის აქტიუბელი სკოლისთვის.

1. რაგორ ეღვი დევიკათი კვანთალობა ოპოშიბამს—მოკლე მეტროანი ფილმი რეკ. მებროპოვანის.
 2. პირველი დანამახება დაქარბა-მოკლე მეტ. რეკ. რეკ—გომაროვის.
 3. ათი წელადელოშივეთ აბხის მანქანება—1931 წ. მოკ. მეტ. რეკ. ვადდელებელი ობერტა დამდრელოის მიერ.
- ამაგად წარმოებაში:
1. შრომის ორგანიზაციი კოლმეტირებაში—მოკლე მეტ. ინსტრ. ფილმი რეკ. ხაბარაშვილის.
 2. რატე-ბანე—სრულმეტ. მეტრე, ფილმი რეკ. ხუსკაის.
 3. ვინკარტა—სრულმეტრ მეტრე, ფილმი რეკ. პირველის.
 4. შრომის ბილიტი—სრულმეტრ მეტრე, ფილმი რეკ. თაყაიშვილის.
 5. საქმე-გეოგრაფიის კონტროლირებაში—მოკლე მეტრ. სარე. ფილმი რეკ. იბანიშვილის.
 6. საქართველოს ფლორა—მოკლე მეტრ. საავტ. ფილმი რეკ. ხუსკაის.
 7. მშენებელი—სრულმეტრ. სარე. ფილმი რეკ. ვადდელებელი.
 8. რამე—მოკლე მეტ. ინსტრუქტ. ფილმი რეკ. ვაშაბოვის.
 9. ჩია—სრულმეტრ. სამხარ. ფილმი რეკ. ნიკიბაძის.
 10. კოხობდა—სრულმეტრ. სამხარ. ფილმი რეკ. ლომიაშვილის.
 11. კარე—სრულმეტრ. სამხარ. ფილმი რეკ. ბერისვილის.
 12. ამიერკავკასიის წყალთა მურწყობის მოწყობელ. ფილმი—სცენაჟი (გეგარია).
 13. ხის დამუშავება—მოკლე მეტრ. ინსტრუქტ. ფილმი—დამდრელოლი დალაყადრეაშვილი.
- კომპონირების გზად წარმოების გადაღებული იქნს მიღებულ და დამკურტებულ დამკურტების მიეღლი ჩიბი, რამდენი დადგმა დაქარბეული უნდა იქნეს მიმდინარე წლის დასაწყისამდე.
- 1930 წლის დასაწყის შორის, განსაკუტრებლი აღსანიშნავა რეკ. ვიარტულის სერია „ხაბარა“, აღსანიშნავია მის შრომა, რომ სერიათა დადგებული ახალი სამსახური კონტენტრაციისათვის უწყველო ვაჭრობა და მოკლე პოლიტიკური-სოციალისტუბი საქრობის ბეჭი ნაული ახასიათების, მავრამე ქრონი კი უდგამს სამე. კონენტრაცია

როვის ამამდე დიფთა ინტერესებს ახალი ეპირი და „ხაბარა“. როგორც ვაჭრული არაორინალური ნაშრომები, დიდად სინტერესს მოკლენია საშუთა თანადროვე კომპარტუტაფიში. საცემროსი კონკრეტულიზაციის „კვერთაქონის“ მიერ ეს სერიათა მიღებლი პირველხანისისგან სერიადაც*).

ქონო - შარხალში

საქმრეწველის შემოხაზმა განსაკუტრებული ადგილი უკავია კონკრეტული განმარტების საქმეში.

კონკრეტის სექტორის შემოხაზი განისაზღვრება მით, რომ დისხელად ადგენის თვალყურის ქნობების კონკრეტული მინდინარობის და კომპერიალიზების გამოწვევისთვის განსაკუტრებლი ველო ტონისტირების უფარი მომეტებული განსაკუტრებლი უნდა იქნეს ტერტრებუბა მის მინდინარე სივლახარე პოლიტკურის კამპანები, რომელიკც პირტიის მიერ დღის წესრიგში აჩვენ დამახულნი.

გასკული წლებს განმავლობის დასახელებული სექტორის დიდადგეობლი იყო საცემრეწველის სერიათა ჩინირებისთვის სერიათა მეტრე მიმდინარე მეტრე, განსაკუტრებლი უკანსხელო რამე კავრებლი განმავლობის, მას სათანადოდ ვარდადებლი თვის შემოხაზი და ალთა ადგილ ქნობების უფრადგეობლის მოთხოვნილობისა. ვ. წ. 1-ლ ინარეობლი 1-ლ ნივინებლი მას მათეშებელო აბეს სულ 34 კომპარტუტალო, სადაც კონკრეტულიების სახით მოყველი ველოლე აღსანიშნავი მიმეტრების გამოწვები.

ფორე სინტერესს ის აჩნს, რომ სექტორისათვის მომეტებული არც ვაჭრობა, განსაკუტრება ტერტრის დარკობას და ამერიკის ვაჭრის რეილებს (წრობის-წყვლი, აფიხანი, აბდულოლი, ტყვანიელი) სწირად შეუმარბობის პოკაღეობანს ვერავად.

* პირველხანისისგან სერიათებო იყო დარკობი მიღებელი ამიერ დადგეობლი: „ვინი-მანტრე“, „ვეფხისთა“, „ამიერკავკასია“ რომ სამე. საცემრეწველამ მის განმავლობისში კონკრეტულიებისათვის სპირული ადგილი დიდაცა გამომეწებულ მომეტელების ხარისხის.

უკანასკნელი წლების განმავლობაში ევროპაში და ამერიკაში ხშირად კონს განვითარება სწრაფი ნაბიჯით მიდის წიფ და თუ რომ საბჭოთა კონ-მიწვევებზე თავის დროზე არ მოაკლდება ამ ვაჭრობებს სათანადო უწყაღდება, იგი დიდ ხნით ჩამორჩება კონ-მიწვევლების საერთო განვითარებას.

ეს ვაჭრობა დროულად იქნა შეფასებულ და ამჟამად ხშირად კონს წინაშეობა სწრაფი დონეზე დაყენებულ საბჭოთა კავშირში, რომ გამოჩვენებული ხშირადი კონს-სტრატეგია, როგორც, მაგალითად, „რევოლუცია ე ვინ“ და „ლენინ“ თვისი ტენსიონი დამუშავებით სრულდება არ ჩამორჩებიან სოციალისტური საზღვარგარეთულ წყარ დღებებს.

საქ. სა-ინჟინერისთვის ეს სტრატეგია აბოლი სავსე, ის მხოლოდ ებო იწვევს სწავლის მიზან დღეების დადგინს მის-სავაჭრებლად. დიდი ხნის დღისის შემდეგ, მან უკვე მიიღო ასეთი ფიქრების შეკრებულ ამაზრაცხ და ვადაკეთო სპეციალურად ხშირადი ფიქრებისათვის კონს-თეგიაში „კონსტრუქცია“ (ყოფ. ასოლო), ა. წ. ლეინინის საკონსტრუქცია უნდა მიიღოს ხნის წინაშეობა ამაზრაცხ და მომავალი წლიდან შედგება ხშირადი დღეებ-ნის დადგინს.

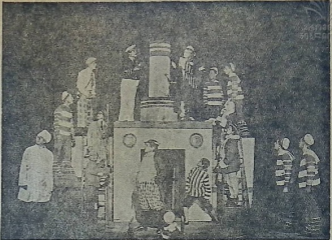
საკონსტრუქცია უკვე შედგა შემდეგი/ხშირადი ფიქრების დადგინს საზღვრის:

- 1. სალენინა, 2) კონს ხანა, 3) კონს-ფიქრი, 4) კონს-ფიქრი და 5) კონს.

კონსტრუქციის საბითონი

საკონსტრუქცია შედგება უაღრესად დიდი ხნი შედგება აქვე კონსტრუქციის, საკონს-თის, იმედით, რამდენადაც კონს მიწვევებულა უდიდესი რაოდენობის მის-სავაჭრით-საბითონებლად სავსეში, კონსტრუქციების ცირად-ერთი დაჯიჯი, რომელსაც სხვა დარგზე უფრო სწრაფად, იოლად და ნაკლებად შედგება ამ უნი-შენებლად კონს-თის წარმართებით შეკრება.

არც ეს საკითხი იყო წინაშეობლად მოგვიარებულ. ამ საკონს-თის პროფესია-მართი, დამსკონს, ცენტრში და სხვა-მართი შედგება სრულად უკვე მით და ქონს-ტრუქციით მიმდინარეობდა, ვინაშინ ასეთი შედგება მოკლებული იყო ერთ მხლიან



მოზარდ მავრებელთა თეატრი. „მორავალი გენი“ - შრი.

ხელმძღვანელობა, დაშარებულ იყო მხოლოდ კონსტრუქცია ნადავლი და, არ გამომდინარეობდა თვით კონსტრუქციის იდეალი.

საკითხის მიმართ ხელმძღვანელი ორგანოებს ყურადღება და მიმდინარე წლის მერჯი ნებური, დაწყისიდან ეს საკონს-თიანიად ვადაკეთო საკონსტრუქცია.

საკონსტრუქცია, სპეციალური ამაზრაცხ-სავაჭრებით, ინტეგრულად მოკეთა საკონს-თელი და შედგა დაგეგმვის სწრაფ რეა-ლიზაციას.

უნდა ითქვას, რომ ყველა ორგანიზაციებს არ აქვს შეეხებულ საკითხის ნაშენი მუშაობა და ზედს უმზობა საკონს-ტრუქცია კონს-თის მიზლის სავსეში.

უკვე კიდევ არ არის მთლიანად დამთავრებული კონს-თის მიზლი, მაგრამ მუშაობა სწრაფობს და წლის ბოლომდე საკონსტრუქციის მთელი კონს-თელი მის ზედს იქნება.

ამდამდ საკონსტრუქციის ვაჭარებულებათა:

- საქ. კონსტრუქცია: 1. კონს-თეგიაში 19 სტატისტიკურები 21 2. კონსტრუქცია 122 მომავალი კონს 141 3. სასკოლო თეატრები 7

საბავსტონი

- 1. ბილიისის მომავალი კონს 9 სადგურით 2. ტუთისის " 4 " 3. ბათისის " 2 " 4. ბორჯომის " 2 " 5. სოხუმის " 1 " 6. ქინდისის " 1 "

ქალაქის საბითონი

ჩვენ უკვე ვაჭრით ვაჭარდა მოსკონ-ბული და ქველ აღნიშნავთ, რომ მთელი კონსტრუქციის ცირად-ერთი კონს-თის დაჯიჯი საკონსტრუქცია ცირად-ერთი კონს-მიწვევებზე, რომელიც შედგება უნი-შენებლად კონს-თის ცირად-ერთი განსაკუთრებით რეალობით.

მაგრამ არსებული კადრები საკონსტრუქციისათვის მინც საჭირო არ არის, არც ხარისხობის.

საკითხის სიმწვავეს საკონსტრუქცია უფრო სკანსონსტრუქციის მხრე ვაჭრებლად. მის არ ყველა და არ ყველა საჭირო კვალით-კვალით მწვერ სკანსონსტრუქციის საკონს-თის მიმდინარე წლის ამ დარგშიდაც მოხდა საკონს-თის ვაჭარებულება და საკონსტრუქცია დამთავრებით შედგება ზომების მიერებს ამ ნაკონს-თის შესახებ. მოავალი დონისძიება ამ საკითხის დადებითად ვადაკეთაში ის არის, რომ საკონს-თი ნაშენი იყო სპეციალურდ მუშაობის კადრები და წინაშეობლად მომავალი-სავაჭრებით.

საკონსტრუქცია უკვე მოიწვია და შედგება ხანა ხანა პრობლემურდ მუშაობის მუშა-ობის რიგი და საკონს-თის პრობლემურდ მუშა-ობის რიგში შედგება საკონს-თის პრობლემურდ მუშა-ობის რიგში, უნი-შენებლად მის შედგება სკანსონსტრუქციის დაჯიჯი მომავალი წლისათვის.

კვალით-კვალით ასამაზრებლად საბითონი კავშირის სხვადასხვა სპეციალურ სასწავლებლებში საკონსტრუქციის ვაჭარებლად ვაჭარებულების მთელი რიგი (სულ 49 კონს) და ამდამდ მწვერ სკანსონსტრუქციის საკონს-თის მიმდინარე წლის 1-ლ ნაწილიდან კონსტრუქციის დაჯიჯისთვის 4. თბილისში.

დასასრულდ უნდა აღინიშნოს, რომ საკონსტრუქციის ვაჭრებში არაა მომზად-საკონს-ტრუქციის თეატრი საზოგადოებრივი ყურადღება, რომელსაც უნდა ინტერესებდეს მისი ტუციდებლები, ასეთი საყვედური განსაკუთრებით შეეხება კონს-თის რეალობით საზოგადოებას, რომელიც ნომინალურად არსებობს. მაგრამ ფაქტურად საკონსტრუქციის დასამართლებლად სრულად არაყვეს ასეთებს.

ეს მდგომარეობა უნდა შეიცვალოს და რაც მალე შეიცვლება—მით უაფორს იქნება საკონს-თის. მთელი რიგი საკითხების საკონსტრუქციის შედგება შესახებ ვაჭრებულად იქნება ცალკე წერილი.

ა. ზანდუაია



„მეზობელთა ქვეყანა“. ჩოდ. ბ. დრონიძე

პოემა, თუ მოსაწყენი მოთხრობა

„ფოლადის პოემა“ წითელი არმიის თეატრში

მოელი როგორ, ცხოვრებიდან აღზე-
ლი სურათებით მოვიყვანოს. 5. პო-
ემაში ხელმოკლეების მუცლის ზრახვის
წამწვლი ისტორიაც, — მუცლის რომელი-
ბიკ გინორულ იმართდნენ სიმკაცის გაძ-
ლულ დაღვანებები ფოლადის დასამაგებ-
ლად.

შინაურების ჭრბანა დონა, რომელზე-
დაც პოემაში ამავე დროს სწავებენ მთელ
რეა (გვი პრეზენტებს, როგორც მთლი-
ანად, ქალის შრომით დაწერება წარმოებ-
და ბრძოლა სოციალისტების და დამე-
რადობის ანტილიბერალის, ზრახვა წარ-
მოების რეკონსტრუქციისთვის.

ფოლადის პოემაში, როგორც თავის
პირველ პიქსელს („ტექნიკა“), ფიქტური გრა-
ფიკული დაზარალებული სურათით. სწორედ
აქით იხსნება ის, რომ ავტორმა ერთგუ-
რად ვერ გადასტერა ყველა ამოცანებს,
მთელი როგორ ენობოდა და სახეები სკე-
მატირება, არ მთავს დაუფრებლად, ზნე-
რად წაგდება არის დაუფრებლად ერთ-
მხელაობა.

კერძოდ, ვეღარც არა დამაჯერებელი
მოხდება თვით ენობის პიქსელსა, მთავრად
მთავრად სურათებით ვერ გრძნობს თ-
ბოლის, რომელიც ითვლება სტატუსებს
ინფანტის გამოვლენების (არ მთავრდება
ლურდ მათთვის არის მიხედვით). კიდევ
უფრო მეტი ავტორი არის ეს ენობა, თუ
როგორ მთავრდებოდა სტატუსები დაუფრებელი ფო-
ლადის გამოვლენების საიდუმლოებას.

მთელი პიქსელის მანქანა სტენოგრაფიკული
ფორმები როგორც მინიატურა (უფრო მეტი
ფორმის ასე ასურათებს მის მახლობლად და-
რჩაობა), როგორც დამინიატურა, რომელიც
თავის თავად და უფროდებოდა მანქანობით
ერთ წერტილზე, და როგორც, დისკონტინუ-
უდა დადებით შედეგს იძლევა, იმეორება
სივრცით შთაბეჭდილება, თითქმის სტენოგრაფი-
კის ენობით ის „გეგმა“, რომელიც თან
სადავო მის წინააღმდეგ ფოლადის ზარსებს
საიდუმლოების აღმოჩენის დროს.

გადასვლენ უფრო მაგალითი გამოვიდა მე-
ორე გამოვლენების მთელი ფოლადის
მის სურათით. ვეღარც, მისი სიტუაციით,
ორი პროფესია ბეს-მუცლის და ლოთის
და თრევი ამ პროფესიას ის დამატებულია,
სამჭროს რეკონსტრუქციის იდეა ისე იქ-
ნება ის ფოლადის, რომ ის იგივეს მე-
ორე პროფესიას, მუცლების თვალწინ
ლოთი გადაიქცევა გაბატონებული ქალის
წამწვლი წარბისაღებლად და როგორც
უკანასკნელ სტენოგრაფიკულ ფოლადში ამა-
ბოხს: „გეგმა... ეს ბოლომდე ერთი პარტია
ვართ... მისწერე მათ... ჩვენ მივდივართ
ერთი გზით—ბოლომდე გზით...“ მთ-
ავრებული გრძობს, რომ ეს არ არის მთ-
ლი ფრანკა, რომ ლოთი ფოლადის უკან-
დავარ არის, ამავედ არის ენობისათ-
მამატური, რომელიც გამოსტენა ბოლო-
მდე ერთი პარტიაში.

დაბოლოს, ანუ სახით ავტორი გვიჩვენ-
ებს მესამე მხარისათვის წარმოებისათვის,
მეორედ უკვე სხვა ხაზით, ავტორის მომხ-
დების ხაზით, წარმოებაში იქნება მათის
დაწერვის ხაზით.

გახეიში, რომელიც გამოეწევა თეატრში,
წერტილი „როგორც ექვსმთავრად ჩვენ პო-
ემაზე“ ავტორისათვის არის. ისინი
ამბობს, რომ „ჩვენმა სტენოგრაფიკული მოცარ-
თისადავლად ბეს მიუძღვეს მათისათვის
ავტორი დამოკიდებულებით ჩვენებს, მათ-
ვის ენობისათვის ჩვენებს, რომელიც ერთ-
დროა სოციალისტურ შედეგებს და გი-
ორედ ბრძოლის ტენიკის დაუფლებლობისათ-
ვის“.

ჩვენ გვიჩვენებს, რომ ასეთი იყო ამა-
სიამოვნება განსწავლა, მაგრამ მისი განხილ-
ვები უფროსად მთლიანად ვერ შეს-
ალო, სადა არის აღებული ერთი ტენიკის
დაუფლებლობის წარმოებულ ბრძოლის
ჩვენებაზე, სადა არის სოციალისტებისა
გეგმის ცოტა გავლენა იმისათვის, რომ
გამოეწერებოდა მთელს სურათად.

სამატარს ვერ მთავრდა ვერ მთავრად
როგორც დაფორმება. კონსტრუქციის იდე-
რება სიტუაციის, ის ნაკლებად არის
გამოყენებული.

ტენიკის—მთლიანად რომელიც გამო-
დის თეატრის სახელით და რომელიც ეკო-
ნურება თვითნებ გადვიდის დაზარაზე სა-
წარმოო პიქსელს მათის, ენობისათვის შე-
ხვედრის ვერ უმჯობესება თავის ამოცანას.
პათეტური ადვილები მის ავტორს
მა ჩვენ ვერ ვერობით თავს ვეფიქრებო-
წითელი არმიის თეატრისთვის ამ ახალ
მასობის შეფასებისაგან და ვეღარი მის
მეორედ გამოსტენად.

მატარს (იდეოლოგია) ჩვენ ვიყენებთ ვერ
კრფი თბილისის მეშინათ თეატრთან. უნ-
და ამავეს რომ ვასტენა სანი ფოლადის
განხილვაში მატარს საგრძნობლად განხილ-
ვა. ეფიქრების რაღაც მასობის მიყვას
მთავრად, მათის გარეშე, რომელიც
ადვილი იყო მაგარდა, სანამ მატარს სე-
რისულად უმეორებოდა როგორ.

ანუ გალაქტიკონიკას და დავიდივას შე-
რისულაში სტენოგრაფიკულია. დავიდივას
ანუ უფრო ახალგაზრდა, მისი გალაქტიკონი-
კის იდეაზე მთავრდება. სანამ არის
ანუ გალაქტიკონიკას შეგრძობლებაში, შა-
ხიბობ ქალს როგორ თანაბრად ვერ მიყვას.

ინტენტი გლუბის სახით მოკლედ სტენო-
გრაფიკულად მათისათვის სტენოგრაფიკულია, რომ-
ელიც თავად უფროსად წარმოებისათვის.

ზორიან, რომელიც თანამდროს გლუბის,
შეცვალა გავლენა მათისათვის იმი-
სა, რომ ეს კეთილშობილი სურათი ნე-
კონსტრუქციის დაფორმება.



„ფოლადის პოემა“ წითელი არმიის თეატრში

ასევე უნდა ითქვას პარტოლექციის
მიდანი ბარტენიზე, რომელიც თანამდროს
არტისტი კონსტრუქციისათვის პარტოლექ-
ციის მიდანი, რომელიც მსახიობს მიყვას
შეცვალა დაუფრებელი ფოლადის დამაზად-
ების საიდუმლოების დასაბუთებად. პარტ-
ოლექციის მიდანი, რომელიც მოუწო-
დება მსახიობს ენობისათვის დაუფრებელია,
რათა მიადვილდეს გამარჯვების სანაზრო
ფორმებში მსახიობ კონსტრუქციის შესრულება-
ში გამოვიდა რაღაც უხერხემლო ფორ-
მა, რომელიც უმეორებოდა დაწინაურება სტენო-
გრაფიკული და არ იცის რა ვეფიქრებოდა.

ჩვენ ვიყენებთ, რომ პიქსელს აქვს შე-
ელი როგორც მთელი ადვილები. რეჟისორის
როლი, მისევე აქტორთა შემადგენლობა-
თავ ერთად, მდგომარეობდა იმით, რომ ეს
ადვილები შეიძლება დაეფიქრებოდა გამოეწერა-
ბა და დაწინაურდა მთავრებული დაზარაზე
სანაზრო პიქსელს მათის. თეატრში ეს ვერ
შესწავლა. პოემა თეატრში არ გამოვიდა, გა-
მოვიდა სახელით მოსაწყენი ამავე უნა-
ბო საგანზე.

ალხანა



„ფოლადის პოემა“ წ. ა. თეატრში

ცნობილია, რომ საოპერო ხელოვნება კიდ როლის თამაშობს მუსიკალური კულტურის განვითარებას საქმეში. ამ შრივ დასავლეთ საქართველო დიდებულ მივარებლები იყო. დასავლეთ საქართველოს ისეთ დასახლებებში, როგორც არის ბათოში, ქუთაისი, სოხუმი, არა თუ სისტემატური და არ მუშაობს ოპერა, არამედ მათ წახელულობათა არ სწყალობენ დიდ ქალაქების საოპერო თეატრები და ქალაქებში მითარებელი არიან იპერტრის მოხეტიალე დასის და თითო-ორიოლი „ხალტურშიკების“ ანაბარა.

ამ განვიმობებს ყურადღება მიაქცია საქართველოს სამხატვრო დაწესებულებათა განვითარებაში („სამხარო“), რომლის ხელმძღვანელობითაც ჩამოყალიბდა აჭარისთან - აფხაზეთის სამხატვრო დაწესებულებათა ტრესტრი. აღნიშნული ტრესტრის პირველი ნაბიჯი იყო ნომარევი საოპერო თეატრის ჩამოყალიბება. თეატრის სამხატვრო განყოფილებაში, სოხუმს და ქუთაისს. თეატრის სამხატვრო ხელმძღვანელად მოწვეულია რუსეთის დამახასიათებელი არტისტი: **სანტონი ინაშვილი**. დირექტორად აღნიშნულია **ვ. პატარაია**.

ჩვენს თანამშრომლებთან საუბარში თეატრის ხელმძღვანელმა სანტონი ინაშვილმა თეატრის პერსპექტივების შესახებ განაცხადა:

ჩვენი მიზანია შექმნათ ცნახლეთ საქართველოში ძლიერი მოძრაი ოპერა, რომელიც ამოაგებდს იმ ნაკლს, რასაც ამჟამად აქვს ადგილი მუსიკალური კულტურის განვითარების საქმეში. ქუთაისს, ბათოში და სოხუმს ჩვეულებრივ და ისიც არა სისტემატურიად, ოპერა ესტუმრება ხოლმე მას შემდეგ, როცა სეზონი დამთავრდება ტფლისში. ნაჩარხეველ და შემოხვევითი ხალხისაგან შემდგარ დასის წარმოდგენებს ხალტურის მასათი აქვს. ამიტომ ასეთი განტროლებების ფასი ყოველთვის მეტად დაბალი იყო.

ჩვენი თეატრი მიზნით ისახავს მოსკოვს ეს ხალტურა. ჩვენ ვფიქრობთ მიეცეთ დასავლეთ საქართველოს კულტურული განვითარება ამით ხელი შეუწყვათ მუსიკალურ კულტურის შეტანას მასებში.

ჩვენი თეატრი გადაყვანილია წყალურ ბიუჯეტზე. ოთხი თვე თეატრი იმუშავებს ბათოში, ორი თვე სოხუმში და ერთი თვე ქუთაისში. თეატრის შესანახავად სამივე ქალაქში გაიღეს 100,000 მანეთი.

ჩვენი მთავარი მიზანია მუშა - მაცურებლის დარახმვა თეატრის გარშემო, ამ მიზნით გამოშვებულია აბონემენტები, რომელსაც ჩვენ ვაგრეულებთ ფაქტარხადიკონომების საშუა-

ლებით, აბონემენტები მუშა - მაცურებლის აძლევს 40 პროც. შეღავათს. ბათოშივე გამოშვებულია 7 აბონემენტები თვითველი 10 წარმოდგენებით ყველა წარმოდგენები გავშვებული იქნება აბონემენტში.

დასის შედგენის დროს ჩვენ ვხელმძღვანელობდით იმ პრინციპით, რომ რაც წეიძლება მეტი ახალგაზრდა მოგვეყვია. ჩვენი დასი 50 პროც. ახალგაზრდა მომღერლებისაგან შესდგება. არტისტები მოწვეულია უმთავრესად მოსკოვიდან და კიევიდან.

რეპერტუარი ძირითადად შედგენილია იმ ოპერებისაგან, რომელიც მიდის ყველა სხვა საოპერო თეატრებში: ქართული ოპერებიდან გერეკერობით წევა „დაისი“ და „ქეთო და კოტე“, ჩვენი დაბრკოლება იმამი, რომ ჩვეუ ყველა ოპერების დადგმა ხელახლა გვიხდება. ბათოში, ქუთაისის და სოხუმის თეატრებს არ ვაჩნით არც სათანადო დეკორაციები და არც კოსტიუმები. ჩვენ ყველაფრს თავიდან დამწყება გვიხდება.

ჩვენი დადგმები უმთავრესად მოკლებული იქნება მარტივ ინსტრუქციებში. ამასთან ერთად ჩვენ გვეყენება: მთელი რიგი მონუმენტალური დადგმები: ასეთი დადგმებისათვის ჩვენ ვაზრახული ვაქვს მოვიყვითო ქ. **მარჯანიშვილი**, **სმოლინი** და სხვა ცნობილი რეჟისორები.

ჩვეუ საქმის დაწყება მოვიხრდა იმ დროს, როდესაც ყველა მომღერლები დაკავებულია თეატრში. მიუხედავად ამისა, ჩვენ საქმავდ ძლიერი დასი შევადგინეთ. ჩვენ გვეყვს რამდენიმე პირველხარისათვისი მომღერალი, წათ შორის დრამატული ტენორი ს. ნიკიტენკო - ვიამინ, მანო ლიტაიეცკი, სოპრანო ქ. ლოსოვსკია და ვ. ნოვოსელტი, მეცოპრანო და. შეხუბა და სხვ. ხალტური მოწვეული არიან ცნობილი მოცეკვავე-

ნი ე. სეკერენსკი, ვ. კამეოვა და ანია კოზლოვა.

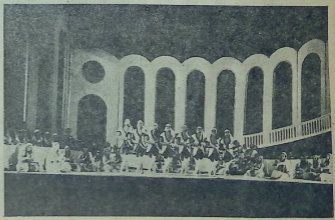
საქტკალებს მხატვრული ღირსების ასამღლებლად და მაცურებელთა შორის ოპერისადაში ინტერესის გაძლიერების მიზნით ჩვენ დროგამოწინებით მომღერლებს მოვეწყვეთ სხვა თეატრებიდანაც. ტფლისიდან მოწვეული იქნებიან ა. დანელიანი, ო. ნინუა, ქ. სოხაძე, დ. ანდლუბაძე, დ. ზადრიძე, ნ. ქუშმაშვილი, ვ. ქაშაკაშვილი, შ. კორილიაძე და ლ. ისეკი. აღნიშნული მომღერლების გარდა ჩამოვლენ კიბარცხი - დამანსკი, ნ. სკრუდა და ალ. პირეოვი. მაოგან უკვე ნიღბებულია თანხმობა: ჩუკისრა - დამღმეულად მოწვეული არაა ალ. წუწუშაძე და დოდო ამიბაძე. ა. წუწუშაძე — დაღვამს „ქეთო და კიტე“-ს, ხოლო დ. ანთაძე ჩვენივე ერთად „დაისს“.

სეზონი გაიხსნა 1-ლ დეკემბერს „აიდა“-თი. ოპერა მიდის იმავე დეორემებით, როგორითაც ტფლისში. ამჟამად ტფლისში იცურება ახალი კოსტიუმები და მზადდება დეკორაციები.

ბათოში ოპერა თვეში იმუშავებს 24 დღე ექვსი დღე დათმობილი აქვს ქართულ დრამას. დრამა და ოპერა ერთ ნებოზში იმუშავებენ.

სეზონის დამთავრების შემდეგ გადაწყვეტილია თეატრის საგანტროლოდ გამგზავრება კრასნოდარში, ნოვოროსისკში, ყირიში და კოსლოვლსკში, საიდანაც უკვე მივიღეთ მიზანტემა.

მომავალი სეზონიდან, როდესაც ჩვენ უფრო მოვლინიერდებით, საგანტროლოთ ვესტუმრებით ტფლისსა.



„აბესალომი და ეფერი“ ხარკოვის ოპერის სცენაზე. 2 მოქ.

(წინასწარი პარამიზა-დონის იხილის ინსტიტუტში)

მარქსისტ-ლენინიზმის ინსტიტუტის ხელოვნებისა და ლიტერატურის სექციამ კვანძულური გუნდის მხედველი ნოემბერში ჩაატარა ფართო დისკუსია მუსიკალური პრობლემების შესახებ. ძირითად წინამძღოლად გამოვიდა ინსტიტუტის დამფუძნებელი ანს. შ. დუდუჩენი. თანამოსწავლეად გზავნიდა: ანს. ანს. შ. მჭედელი, გრ. კოტეხი, შ. ანაბეგაშვილი.

მუსიკალური რომელიც ვაქანია ორ საათზე მეტად, შეიცავდა სოციალურ ანალიზს რევოლუციამდე ჩასტყვულ მუსიკალურ სინფონიკის და აგრეთვე ამ დარგის ცვალებადობის, რომელიც მოხდა რევოლუციის პროცესში მუსიკალურ მოღვაწეებში. მომსწინებლად დაწერილი იქნა ლაბორატორიის შემოქმედებანი, რომელიც არის დაყენებული და პესიმიზმის ფილოსოფია. ძირითადი კრიზისი, რომელსაც განიცდის მუსიკა, გამოიხატება იმაში, რომ კომპოზიტორები უნაკლებობას იჩვენებენ ვერ შეთვისას ის თლიდ პროცესებში, რომელიც სოციალისტურ მშენებლობის ახსიათებს. აქედან რთი არსებითი გადახანა: ფორმალისმი და გაუბრალებლობა. მომსწინებელმა დებატურმა ანალიზმა გაავლია მუსიკალურ ფორმალისმი და გაუბრალებობის ნიშნები, რომლებიც უმთავრესად გამოიხატება „სოციალისტური“ პრაქტიკისა და მებლ სიმღერების აკრძალვაში.

ამის უმთავრეს მიზეზი არის მეთოდოლოგიური სისუსტე მასწავლებლის შიკოვიძის ფორმალ და შინაარსის აქ მომსწინებელი დაწერილობითი გუნდა ფორმალ და შინაარსის პრობლემის, შეიჭრ ხელოვნებაში. შეგონა რა მუშავეთობის საკითხს, ანს. დუდუჩენი დაწერილობით ლაბორატორს მუსიკოსებთან მეთოდების შემოქმედებანი და აყენებს ცრებულებას მისი მიზნების შესახებ აქ მომსწინებელი შეგონა ფილოსოფიური კულტურის გავლენას მუსიკაზე და ამის კონკრეტული მეთოდითი მოღვაწე და დიდუქტორის ვაგლურით სონისტის კლასიკურ ფორმებზე.

მოხსენების მეორე ნაწილი შეგებობდა ქართულ მუსიკალურ სინფონიკას. მომსწინებელმა აღაპირად ფილოსოფიის შემოქმედებანი განსაკუთრებით მის მებლ დარგზე „ანტიტაქსი“ და კრიტიკას ქართველში ვაქანია ის. ამასთანვე მომსწინებელმა ხახუტაშვილი აღნიშნა ის დადებითი როლი, რომელიც უმსახურდა კომპ. ფილიპოვილმა სოპერო ხელოვნების საკითხებში. აღნიშნული იყო აგრეთვე და ანაბეგაშვილის, ა. ფიქვიჩაშვილის, ექვ. დოლიძის და სხვ. შემოქმედებანი.

ი. ანაბეგაშვილის შეცდომას ამაშია, რომ ის ერთ და იმავე მუსიკალურ თეატრების ხედავს, როგორც რევოლუციონერი, ისე არა რაც. სიმღერისათვის ექვ. დოლიძე იმ ყოველად დაეფუძნებო მუსიკის გავლენას ქვეშე უპირის ისეთ ნაწარმოებებს, რომელიც არც ფორმალ და არც შინაარსში მოსაღებს არ არის. ა. ფიქვიჩაშვილი იმ უკუდებში დაეფუძნებოდა სახალხო სიმღერებს, რის მიხედვით მიღეს ვაგბრალებობის ვნები.

აქ მომსწინებელი შეგონ სიმონიძისა და მასობრივი სიმღერების პრობლემის და წინააღმდეგობა უნდა, რომ სიმღერა უნდა იქნეს თვისობრივი ვაგბრალებობა მასობრივი სიმღერის.

ანს. გრ. კოტეხი დაწერილობითი გეგმა იქნა კომპ. შ. დუდუჩენის და გეგ. დოლიძისაგანს კანტატების (საინაწინო მუსიკალური მთავრებათი).

ანს. ანაბეგაშვილისაგანს ფორმალისმი და ანაბეგაშვილის შემოქმედებანი.

ანს. შ. მჭედელი დაწერილობითი გეგმა იქნა ფორმალისმი და ა. მჭედერაშვილის შემოქმედებითი პრაქტიკა.

ანს. დუდუჩენი მომსწინებლობა მიიღეს: ანს. გ. ხოქცაძე, ვანატუქია, ი. ტუხუაშვილი, ფილიპოვილი, კოტეხი, ე. დოლიძე, ა. ფიქვიჩაშვილი და სხვ.

დისკუსია ვაგბრალებლობა ორ დღეს, ხელოვნებისა და ლიტერატურის სექციის ინიციატივით მუსიკალური პრობლემის მუსიკალური გუნდების შესახებ.

გეგმა № 492.116, ითვ. კრიზისი, დუდუჩენი, ანს. ანაბეგაშვილის, მჭედერაშვილის და ანაბეგაშვილის, მუსიკა ე. მჭედერაშვილის.

მუსიკალური გუნდი, რომელიც მომსწინებელი ხელოვნების მუსიკალური თეატრის ფორმის თეატრებს (ან. „ბრძოლა სინფონიკის“), ის, მჭედერაშვილი დიდი ფორმის თეატრია. განსხვავებით მუსიკალური თეატრის კლასიკური შინაარსისა და გეგმის მიხედვით.

გეგმით მუსიკალური თეატრის მიზნობრივი საზღვრული დადგენა, „გეგმა № 492.116“ თეატრის მიზნობრივი განმარტება.

თეატრისათვის დადგენა გუნდის მიზნობრივი საზღვრული მიზნობრივი თეატრისათვის დადგენა.

მუსიკალური თეატრის მიზნობრივი საზღვრული მიზნობრივი თეატრისათვის დადგენა. მუსიკალური თეატრის მიზნობრივი საზღვრული მიზნობრივი თეატრისათვის დადგენა. მუსიკალური თეატრის მიზნობრივი საზღვრული მიზნობრივი თეატრისათვის დადგენა.

საერთოდაც მოხარად მათობრივი მუსიკალური თეატრის მიზნობრივი საზღვრული მიზნობრივი თეატრისათვის დადგენა. მუსიკალური თეატრის მიზნობრივი საზღვრული მიზნობრივი თეატრისათვის დადგენა. მუსიკალური თეატრის მიზნობრივი საზღვრული მიზნობრივი თეატრისათვის დადგენა.

თეატრის მიზნობრივი საზღვრული მიზნობრივი თეატრისათვის დადგენა. მუსიკალური თეატრის მიზნობრივი საზღვრული მიზნობრივი თეატრისათვის დადგენა. მუსიკალური თეატრის მიზნობრივი საზღვრული მიზნობრივი თეატრისათვის დადგენა.

თეატრის მიზნობრივი საზღვრული მიზნობრივი თეატრისათვის დადგენა. მუსიკალური თეატრის მიზნობრივი საზღვრული მიზნობრივი თეატრისათვის დადგენა. მუსიკალური თეატრის მიზნობრივი საზღვრული მიზნობრივი თეატრისათვის დადგენა.

თეატრის მიზნობრივი საზღვრული მიზნობრივი თეატრისათვის დადგენა. მუსიკალური თეატრის მიზნობრივი საზღვრული მიზნობრივი თეატრისათვის დადგენა. მუსიკალური თეატრის მიზნობრივი საზღვრული მიზნობრივი თეატრისათვის დადგენა.

თეატრის მიზნობრივი საზღვრული მიზნობრივი თეატრისათვის დადგენა. მუსიკალური თეატრის მიზნობრივი საზღვრული მიზნობრივი თეატრისათვის დადგენა. მუსიკალური თეატრის მიზნობრივი საზღვრული მიზნობრივი თეატრისათვის დადგენა.

თეატრის მიზნობრივი საზღვრული მიზნობრივი თეატრისათვის დადგენა. მუსიკალური თეატრის მიზნობრივი საზღვრული მიზნობრივი თეატრისათვის დადგენა. მუსიკალური თეატრის მიზნობრივი საზღვრული მიზნობრივი თეატრისათვის დადგენა.

თეატრის მიზნობრივი საზღვრული მიზნობრივი თეატრისათვის დადგენა. მუსიკალური თეატრის მიზნობრივი საზღვრული მიზნობრივი თეატრისათვის დადგენა. მუსიკალური თეატრის მიზნობრივი საზღვრული მიზნობრივი თეატრისათვის დადგენა.

თეატრის მიზნობრივი საზღვრული მიზნობრივი თეატრისათვის დადგენა. მუსიკალური თეატრის მიზნობრივი საზღვრული მიზნობრივი თეატრისათვის დადგენა. მუსიკალური თეატრის მიზნობრივი საზღვრული მიზნობრივი თეატრისათვის დადგენა.

თეატრის მიზნობრივი საზღვრული მიზნობრივი თეატრისათვის დადგენა. მუსიკალური თეატრის მიზნობრივი საზღვრული მიზნობრივი თეატრისათვის დადგენა. მუსიკალური თეატრის მიზნობრივი საზღვრული მიზნობრივი თეატრისათვის დადგენა.

თეატრის მიზნობრივი საზღვრული მიზნობრივი თეატრისათვის დადგენა. მუსიკალური თეატრის მიზნობრივი საზღვრული მიზნობრივი თეატრისათვის დადგენა. მუსიკალური თეატრის მიზნობრივი საზღვრული მიზნობრივი თეატრისათვის დადგენა.

თეატრის მიზნობრივი საზღვრული მიზნობრივი თეატრისათვის დადგენა. მუსიკალური თეატრის მიზნობრივი საზღვრული მიზნობრივი თეატრისათვის დადგენა. მუსიკალური თეატრის მიზნობრივი საზღვრული მიზნობრივი თეატრისათვის დადგენა.



ფ. გოგარად მუსიკალური თეატრი. — „სურამი გოგარდი“ 2 ნომ.

სასოფლო მოძრაობი თეატრები

1929 წლის დამდეგიდან ცუცავჭოროს მიერ წარმოებული ფართო თეატრალური მოღვაწეობა. ამხ. გ. ბუნინი-კანელიის ორგანიზაციულ და მხატვრული ხელშეწყობით ცუცავჭოროსა მოაწყო მთელი რიგი სასოფლო მოძრაობი თეატრები. თეატრებმა შემოიარეს თითქმის მთელი საქართველოს რაიონები და შემოიღვეს მათგან განმარტეს შედეგსამდე პარამეტრები. გარდა მუდმივი ქართული თეატრისა მოწყობილი იყო ჯგუფები ერთგულ უმცირესობათათვის — სობორ, თათრულ, მუგურულ და ოსურ ენებზე უკანასკნელ ჯგუფზე დიდიხანითა ქ. კახივლიში მოეწყო მრავლი სახეობიერო თეატრი. თეატრების პროგრამა აგებული იყო სოფლად შემოხობის შორის ამოკანების შინაარსზე. თეატრები მონაწილეობას აღებდნენ ყველა შორეუ საავტორიო კამპანებში.

თეატრებში მუშაობდნენ რეჟისორები: შ. მანავაძე, ე. გომიამელი, ნ. გომამელი, შ. აღმაძე, ია ქანთარია, ჯ. ავალიანი, ისფიანი, არამ. ავტორები: მ. გომამელი, ს. ერთაშვილი, დ. დავიანი, შ. მანავაძე, ნ. გომამელი, მ. დარჩინიანი, ი. ხაკვი, გ. ბუნინი-კანელი და სხვები.

ცუცავჭოროს რეორგანიზაციის გამო აღინაშნული თეატრალური მუშაობა გადაეცა „სამასოს“, რომლის მიერ უკვე გაგზავნილია სპექტ. ზრიგადა ჩაის რაიონებში სფანებში „წაფიტა-ცილი პროგრამით (რეჟისორი გ. გომამელი) ავტორი გ. ბუნინი-კანელი) და ამჟამად მზადდება გასამგზავრებლად ძირითადი მუდმივი თეატრი. უკანასკნელში რეჟისორის ამხადიბერ რეჟ. გ. გომამელი და გ. ხულია ავტორები: მ. გომამელი, ი. სულთანბერი, გ. ბუნინი-კანელი და სხვანი.

ტფილისის მხტრალის თეატრი

ქართულ ენაზე მკითე ფორმის თეატრის და ესტრადის მტკიცე საფუძველის შექმნის მიზნით მიმდინარე წლის მარში დაარსდა ტფილისის ესტრადის თეატრი. თეატრის მიზანია შექმას ქართული ესტრადის მტკიცე ფორმები ქართული ხალხური შემოქმედების გამოყენებით. თეატრი მუშაობს ტფილისის მუშათა კლუბში. რამოდენიმე წარმოდგენა გაართა ქ. ხათიშში. თეატრში გამოყენებულია ხალხური შესრულებული საყარებები — დუდუკი, სალიმური, დლირი და სხვ. თეატრი მდიდრიანად ახალგაზრობის სავა შესვლენა. რეჟისორი გ. ხულია. მხანობები: გ. აბაშიძე, ე. ფხალაძე, რ. მელიაშვილი, შ. ინგოლო,

ბ. ჩერბელაძე, ნ. შირაგოვა, ი. ყიფიანი, ი. მანანარია, ს. კალიაშვილი, ბ. პანშორაძე, ქორეოგრაფი, დ. მავჭავაძე, მუსიკა — მ. მავჭავაძე, მხატვრები: პ. ოცხელი და გ. აბაშიძე. თეატრში მუშაობენ შემდეგი ავტორები: ი. გომამელი, ა. მამაშვილი, ი. მ. გომამელი, ი. ქანთარია, ს. მთავარიძე, გ. ბუნინი-კანელი და სხვ.

თეატრს განზრახული აქვს მუშაობა ნაწილობრივ გადაიწვიოს სხი. ცირკში და მით ხელი მოეწყოს ქართული ცირკის შექმნას. თეატრს ხელშეწყობენ სხი დრამატურები გ. ბუნინი-კანელი.

ზიგლიობრაფია

ზიგლიობრაფია. მხანობის შინაარსული სიძველე. სასოფლო მოძრაობის 1931 წლის

სოციალური რეორგანიზაციის ამოცანა მტად სერიოზულ ამოცანას უყენებს ჩვეს მხატვრულ შემოქმედებაში. ვაშლი-სოციალური შემოქმედებას ბოლომდე ვითარ ტექნიკი ჩვენი მხატვრული შემოქმედების დამატების მოთხოვნა. ამოცანების მუშაობა პარტიის მხარელობა ხასისდავალებულ ფეს. სასოფლო შემოქმედებას კი შეიძლება ითქვას რომ აქვს ცდა თანამედროვე კლასიკურ მაკროცეპსი ათვისების, ჩვენი ვერ კიდევ ცადა ვერ არის ხერხებულადა.

უფრო მეტი შემოქმედების ემეცაში სასოფლო შემოქმედებას დახმეულია სინამდვილე ჩსქედებს და ვაშლიც იმ მხატვრული სულებში.

დღე ხანია დსრულდა მხატვრული ზღვარების მატრინა, ანეკდოტების და ფორმალუბობა ფეს გასცა. ყოველი შემოქმედება იყო ჩვენი ყოველი პარტიის მიმართ. ვაშლითული ოფის ერთობლივი წესები და ხასისდახმეული დიდი სოციალური ოჯახისა.

ჩვენი სოციალური შემოქმედების ერთობლივი ძირითადი ფარგია სასოფლოში შემოქმედება, რამდენც დღით-დღე დრამა ედება და მხატვრული გულუბნის გათვალისწინება. სერია სერიაში ამსიქტის ვაშლითუბა ახლ იმ ადვილი სქემა.

შემოქმედებაში შორის კლდეტების მხარელობა. მხატვრების მიმართ დაჩერება — მათში სასოფლოში მოძრაობა გაერთიანება, ძვილი და ახალი ყოფის ერთმანეთთან დაბრძობება — ის ლიტერატურული სახეობა, რომლის მხატვრული ჩარობები მოქცევა დაიხატებულად შესწავლილ ვაშლითუბაში.

თამაშად შეიძლება ითქვას რომ სასოფლოში მოთხოვნა, შემოქმედების სოციალური მხატვრული გამოხატული და ილუზორული წყარო ნაწილობრივ. ამხატვრული შემოქმედებას ლიტერატურული ნაწილობრივ უფრო მოაღებოს ღრუბა, რომ იგი მხატვრულად გვიღობ სერაფს. ღრუბი ენაბელა შორის კლდეტების ხმამაღლებების შესახებ, ეს პირველი ცდა მხატვრული ლიტერატურაში, ენაბელა ცხვილუბიან დიდი პოლიტიკური შემოქმედების დაქვის მოცემა.

ებრეული სასოფლო ტრადიციული დაკავშირებული იყო ფართობი, არმინი, თობა და სხვა. ოქტომბრის რეორგანიზაციის შესი სხივებმა ეს ტრადიციული ჩირქი ანეცე და შემოქმედული ენაბელა დადებრწინ პარტიის მხარის, მოახრობნის ეს მხატვრული სოციალური მომენტი მლიქრეაბას გამოხილი.

კვლავ შემოქმედება ანეცე კისხული, მინაბელი და მთელი რიგი მოთხოვნები გამოხილი გამოხილი ჩვენი სასოფლოში შემოქმედების რეალური ტექნიკა. მთელი მოთხოვნა რეალისტრულ სულებებში მხატვრული და ინტერესთი იკითება.

თქმ იმდენად საინტერესოა, რომ შეიძლება მისი კიდევ უფრო მტად გამოცდა ვაშლითუბაში.

უბრუნდა კიდევ ედენიანად, რომ ხასის მოთხოვნა სასოფლოში ცდა ენაბელა, შორის სასოფლოში შემოქმედების სარწობით მხანობა. სწრაფი ამით ეს თოვად ენაბრეობება.

მოთხოვნა, წინ უმტებს გ. ხულიას შემოქმედებაში.



„ბაბალოს და ეთინი“ ხაკვიანის

ოპერის სცენაში. 1. მოქ.

სამეცნიერო

საქ. სამხატვრო წარმოებათა
სამმართველო

სამეცნიერო

1931-32 წ. სეზონი

1931-32 წ. სეზონი

საკონსერვო-სამხატვროლო ბიურო

საწავთრო სემინის გახსნა 1-ლ დეკემბერს

რუსთაველის თეატრის საკონსერტო დარბაზში

გამომეზღვრება აბონემენტები, თვითუფლი 10 კონსერტით.

ფასგადახდა ოთხ ვადათ. დაკვეთები მიიღება - სატაბრიკო-საქარხნო და ადგილობრივი კომიტეტების საშუალებით. კალენდრულ დაკვეთისას შედგებათ.

„პროლეტარული ხელოვნებისათვის“

საქ. განათლების სახალხო კომისარიატის ხელოვნების სექტორის ყოველთვიური საზოგადოებრივ-პოლიტიკური ორგანო ხელოვნების და ხელოვნებათმცოდნეობის საკითხებზე.

გამოდის 8. შავვლიძის, შ. დუღაშაძის, შ. რაღიანის, ბ. ბუნიაშვილის, ა. ჯაფარიძის და ვ. არაჩაძის რედაქციით.

„პროლეტარული ხელოვნებისათვის“ იბრავის პროლეტარული ხელოვნების მთლიანი ფორტის შექმნისათვის პოლიტიკურ ხანისათვის ხელოვნებაში, ხელოვნების დიალექტიკურ მატერიალიზმის მეთოდით შეიარაღებისათვის, იბრავის მურყნახედილი ოჯახის, კონსერვატიზმის, უიდეოლოგიის და კედში მანამანალობის წინააღმდეგ ხელოვნების დარგში.

„პროლეტარული ხელოვნებისათვის“ ამეზღვება თეატრალური კულტურის ძირითად საკითხებს.

„პროლეტარული ხელოვნებისათვის“ აწყობს დისკუსიებს ხელოვნების ყველა საკითხობრივ საკითხებზე.

„პროლეტარული ხელოვნებისათვის“ ბედას როგორც საქართველოს, ისე საბჭოთა კავშირის თეატრების დადგენის მიმოხილვას.

„პროლეტარული ხელოვნებისათვის“ აშუქებს ქვეყნის მუსიკალურ ცხოვრებას.

„პროლეტარული ხელოვნებისათვის“ ეღობის შეიარაღის პროლეტარული კულტურის პროლეტარული კლასობრივი ხელოვნებისათვის საბრძოლველად, ხელი შეუწავს მხატვრული თეიმოქრედის გარდაქმნას და ახალგაზრდას.

წერილები, მიმოხილვები, ფელეტონები, დისკუსია, დოკუმენტაცია და კომუნა - ჟურნალის მედშივი განყოფილებები.

„პროლეტარული ხელოვნებისათვის“ გამოდის თვეში ერთხელ.

თითო ნომერის ფასი 30 კაპ.

რედაქციის მისამართი: ტფილისი, რუსთაველი, 31, განათლების კომისარიატი, ოთახი 37, ტელ. 31-63
მოლაპარაკება რედაქციის მდივანთან შეიძლება დილის 10-12 საათამდე.



ფანი 30 პპ.

