

კერძო მხარე

„საქმემს“-ის ერთდროული ორგანო. კვირა, 17 მაისი 1931 წ. ფასი 10 კაპ.

საქ. პ. პ. (ბ) ცეკას საფილოს დაფინანსების

„მემს“-ის ერთდროული ორგანოს დაფინანსების

მედიუმი

- 1. ნება დავრთვას... 2. ერთდროული ორგანოს... 3. ახალი კომპლექსი... 4. საბჭოთაო... 5. მემს-ის...

დავრეგებოთ მხარე ერთდროულად

„მემს“-ის ერთდროული ორგანოს დაფინანსების

„საქმემს“-ის მხარე ახალი

„მემს“-ის ერთდროული ორგანოს დაფინანსების

მუშათა კლასი და გლეხობის ძირითადი მხარე... მემს-ის ერთდროული ორგანოს დაფინანსების

მემს-ის ერთდროული ორგანოს დაფინანსების

ერთდროული ორგანოს დაფინანსების... მემს-ის ერთდროული ორგანოს დაფინანსების



ახს. კალინინი

მათი აქტიური მონაწილეობა:

სეკი ენკალთა

„მემს“-ის მრავალწლიანი

სრ. საკავშირო მშრომელ მხარეებთან მიწოდების საკომისიის „მემს“-ი, რომელიც თავის რიგებში აერთიანებს სხვა და სხვა ეროვნებათა მრავალ ასი ათას მშრომლებს, მოწოდებულია იმისათვის, რომ ჩაახდინოს ენკალთა მასების სოფლის მეურნეობაში და მრეწველობაში.

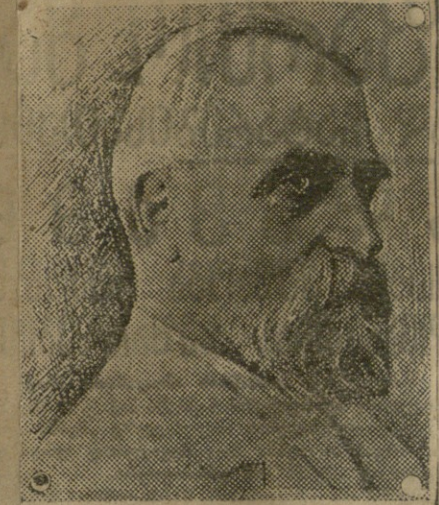
სამი წლის წინ „მემს“-ი ჩამოყალიბებული იქნა აგრეთვე საპარტიო მუშაობის საკომისიის „მემს“-მა, რომელმაც ჩატარა უდიდესი მუშაობა ქართველ ენკალთა შინამრეწველობაში და წარმოებაში ჩამოსათვის, ითამაშა აგრეთვე უდიდესი როლი ჩვენი ქვეყნის სოციალისტურ მშენებლობაში მშრომელ ენკალთა მასების მხრივ.

ამასთან ერთად, „საქ. მემს“-ი აწარმოებს დაუდალავ ბრძოლას მშრომელთა უპართო მასების ინტერესების დაცვად ალკოჰოლის და მემარცხენი ილუზიების ანტი-სემინიზმის, ნაციონალიზმის და შოპინიზმის წინააღმდეგ.

„მემს“-ის ფინანსური მასების გასაძლიერებლად და მის მიერ წარმოებულ საოპერაციო კამპანიის ფართოდ გაშლის მიზნით სწარმოებს საკავშირო „მემს“-ის ლატარის რეალიზაციას.

ყველა პარტიულ, პროფსინონ-

დურ კომერციულ და საზოგადოებრივ ორგანიზაციებში და აგრეთვე მშრომელთა ფართო მასებში უფლებრივ ხელი უდგა შეუწყონ „მემს“-ის ორგანიზაციას—საღატაკო კამპანიის წარმატებით ჩატარებაში.



საქ. ცაკის თავმჯდომარე ახ. შ. მანსარაძე

მშრომელი „მემს“-ის ლატარის ბილეთის შექმნის ბრძოლაში.

საქართველოს ცაკის თავმჯდომარე: ფილიპე მანსარაძე.

ფართოდ ჩაებათ მოზარდი თაობა

„მემს“-ის ორგანიზაცია ინტერნაციონალური ორგანიზაცია და ეს საშუალებას გვაძლევს მისი მუშაობა ფართოდ გავშალოთ ყველგან.

მშრომელი ახალგაზრდობა იმდენი ინტერესი უნდა აქვს ორგანიზაციის მუშაობას, რამდენი ინტერესი აქვს მშრომელთა ახალგაზრდობას და ჩამოყალიბების წინააღმდეგ და „მემს“-ის მიზნებისა და ამოცანების განხორციელების საქმეში მას პირველობა ენიჭება.

საჭიროა ფართოდ ჩაებათ „მემს“-ის ორგანიზაციაში.

ხელი შეუწყობთ სკოლებში და წითელ უსწრაფებში „მემს“-ის უარყოფის ჩამოყალიბებას, რომ ფართოდ გავაცნოთ მოწოდებულ ახალგაზრდობას და წითელ არმიებს „მემს“-ის მიზნები და ამოცანები.

ბას და წითელ არმიებს „მემს“-ის მიზნები და ამოცანები.

ჩვენ უნდა შევსწავლოთ ბიზნეს კულტურაში და ოთხწლიან ინტერნაციონალურ ალკოჰოლის გარღვევაში, მათში „მემს“-ის მემკვიდრეობა უნდა აქვს დასაყრდენი და სიყრდელს.

მშრომელი ახალგაზრდობა, პიონერი და კომკავშირელი, ბოლშევიკური ენტუზიაზმით ჩაებათ „მემს“-ის რიგებში.

ესწარაფე ინტერნაციონალურ ძაღების შემოკრებით შეიტანო შენი წვლილი სოციალისტურ მშენებლობის საქმეში.

ლ. ბინიაშვილი.

უზრუნველყოთ

დასლიდან

მეფის რეჟიმის ჩაგვრის ფორმები, რომელნიც მძიმე უღელს აწვევენ ენკალთა მოსახლეობას, იწვევდნენ მის ხელოვნურ შეჯგუფებას ამა თუ იმ ქალაქში და დაბებში, სადაც ლაიბი ენკალთები იმყოფებოდნენ ცხოვრების აუტანელ პირობებში.

გაჭირვება და სიმშვილი აიძულებდა ენკალთა ღარიბ ნაწილს მოეკიდებოდა ენკალთებისათვის და შუამდგომლობისათვის. საქართველოში, სხვათა შორის ასეთ ენკალთა პროცენტს იყო მეტად დიდი. ხოლო ენკალთა მეტად მცირე.

ქართველ ენკალთა კულტურული დონე მეტად დაბალი იყო. ამით იხსნება რელიგიის უდიდესი ზეგავლენა ენკალთა ღარიბ მოსახლეობაზე და დრომოქმულ უაზრო ტრადიციების და საშუალო საუკუნის (კრუმორწმუნეობათა) არსებობა ენკალთ მოსახლეობაში. ამით იხსნება აგრეთვე წერა-კითხვის უკოდინარობა დიდი რაოდენობა საქართველოში, უსუფთობა და ბინების ანტისანიტარული მდგომარეობა, რომელსაც ადგილი აქვს ღარიბ ენკალთა მოსახლეობის შორის.

ოქტომბრის რევოლუციის გამარჯვებამ განათავსებულა ყველა მშრომელი კაპიტალისტურ ჩაგვრისაგან და გაათანაწორა უფლებრივად საბჭოთა კავშირის ყველა ეროვნებაში.

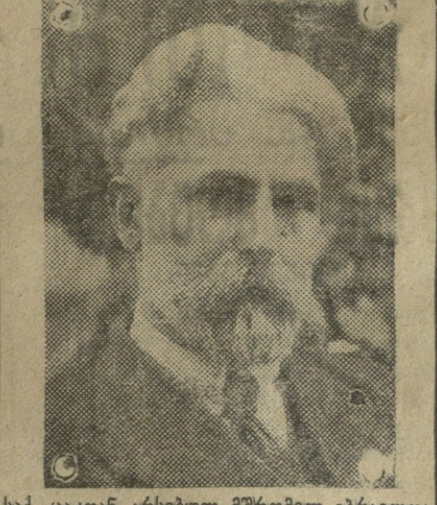
ამის გამო წერილ-მოვაჭრე დეკლარაციები ენკალთა მოსახლეობა დასდა თავის ყოფი-ცხოვრების გასაღებდა. ესას — სასოფლო-მეურნეობაში და სასოფლო მეურნეობაში ჩაბმით.

საბჭოთა ხელისუფლება ყოველმხრივად უწყობს ხელს ენკალთა გაღატაკების საწარმოო შრომაზე და თანდათანობით სპობს წყვეული წარსულის წყვეულ მემკვიდრეობას. ენკალთ უღარიბეს მოსახლეობის საწარმოო შრომაში ჩაბმა არის სახელმწი-

კომუნისტური საზოგადოებრივობის მნიშვნელობა და სოციალიზმისათვის ბრძოლაში!

სოციალისტურ შრომისათვის

კომუნისტური საზოგადოებრივობის მნიშვნელობა და სოციალიზმისათვის ბრძოლაში!



საქ. ცაკის არსებულ მშრომელ ენკალთა მიწოდების კომიტეტის („კომბუნ“) თავმჯდომარე ახ. ს. თოდია

და მშრომელ ენკალთა მოწყობაშია.

ამ ფაზად სრულ მშრომელ ენკალთა რაოდენობა, რომელიც ჩამოყალიბდა სოფლის მეურნეობაში უდრის 250.000 კაცს, ხოლო 1.200.000 კაცი ეკუთვნის მუშებს, მოსახლეობებს და მათ ოჯახებს.

ამასთან ერთად იზრდება ღარიბ ენკალთა მოსახლეობის ლტოლვა სოფლის მეურნეობისაკენ. ამას გარდა სსრკ ცაკის გადაწყვეტილებით გამოყოფილი თავისუფალი მიწები ბიზნესში და შორეულ ადგილებში (სულ 4 — მ. ს. თოდია).

უკვე სამი წელიწადია, რაც ენკალთთა ხელში შენდება სოციალისტური მეურნეობის ახალი კერა.

იზრდება რიცხოვნობით და შემადგენლობით ენკალთა კომუნისტური მეურნეობები, შენდება ბინები, ფართოვდება სასოფლო-მეურნეობები, დასრულდება სასოფლო-მეურნეობის ექსპანსია და სხვა დარგები მეურნეობისა.

ენკალთ გლეხობას უხდება მრავალ სიმშველეს გაღატაკება: ახალი მიწების და ტყეების გაწმენდა ქაობების ამოშობა და სხვა, უხდებათ ცუდად მოწყობილ ქაობებში ცხოვრება ოჯახობით და ბავშვებით. მიუხედავად ამანარ დაბრკოლებებისა ენკალთა მშრომელთა მასები ენტუზიაზმით აშენებენ ახალ ცხოვრებას.

მტკიცდება მეზობელ გლეხობაში დამოკიდებულებების, ენკალთების გადასვლა საწარმოო შრომაზე სრულყოფილად და დაამსხვრია ანტიკლასობრივი ტიპის ენკალთების სოციალისტური და არ შეუძლოთ ფიზიკური შრომა. მუშათა დელეგაციების ანგარიშებით, რომელიც ინახულებს ენკალთა კომუნისტური მეურნეობები და თავის თვალებით ნახეს მშრომელ ენკალთა

შრომა. — ამტკიცებს იმას რომ მშრომელ ენკალთებს მართლაც შეუძლიანთ ჩაებათ შრომაში და კარგადაც მოაწყონ თავიანთი მეურნეობები.

საქართველოს მთავრობა, აგრეთვე დიდი ხალხით შეხვდა ენკალთ მოსახლეობის დახმარების საქმეს.

მიუხედავად მიწის უკიდურესი ნაკლებობისა, საქართველოს მთავრობამ ენკალთ მოსახლეობას მისცა 1.500 ჰექტარი მიწა და ამას გარდა ახლად დასახლებულ ადევებს მნიშვნელოვან ნივთიერ დახმარებას.

მთელ ამ მუშაობას ხელმძღვანელობს საქ. „ცაკ“-თან არსებული კომიტეტი, რომლის საშუალებით ჩამოყალიბებულია 11 კომუნისტური ენკალთა რაოდენობა ითვლება 1.500-ზე მეტი სული. ამ კომიტეტი უკვე 500 ჰექტარი მიწა და მიუხედავად მრავალი დეფექტებისა მიღწევის მნიშვნელოვან სამეურნეო წარმატებას და მათ სრული იმედით შეუძლიანთ უტყობო თავის მოძალადეს.

კომუნისტური საზოგადოების ერთად სწარმოებს ღარიბ ენკალთა მასების ჩაბმა ინდუსტრიულ და შინამრეწველურ მრეწველობაში. უკანასკნელი სამი წლის განმავლობაში ფაბრიკა-ქარხნებში ჩამოყალიბდა 1000-ზე მეტი მშრომელი ენკალთი. ამას გარდა შინა — მრეწველობაში ჩამოყალიბდა 2.500 კაცზე მეტი. ამრიგად 10.000 სულზე მეტი ოჯახის წევრები ჩაბნობენ მოწოდებულ და უსწრაფებში და შორეულ ადგილებში ახალ მთავრ, სოციალისტურ მუშაობაში.

ღარიბ ენკალთა მოსახლეობა იხნის უდიდეს ენერჯის და სიმტკიცეს, რათა შეეცადოს და შეისწავლოს შრომა — ქარხანაში და სოფლის მეურნეობაში. ისინი მეტად სერიოზულ საქმეს აკეთებენ, ამ საქმით დაინტერესებული არიან, არა მართო ენკალთა ღარიბი მასები, არამედ საქართველოს და მთელი საბჭოთა კავშირის მშრომლები.

ჩვენ უნდა დავცხმართ ენკალთთა უღარიბეს მოსახლეობას, რათა მან თავი დააღწიოს სიღარიბის, უკოდინარობის, კრუმორწმუნეობის, რელიგიური ფანჯიზმის, კლასტური და სამაკცივიზო ვაჭრობის, საკლასო მათი იმ მძვრ ოჯახში მიღწევის, რომელიც დიდ სოციალისტურ კამპაგალს აშენებს.

ჩვენ ყოველმხრივ უნდა დავცხმართ „მემს“-ს მის ძნელ მუშაობაში.

ყველა გაეშუროს ენკალთ გლეხის დახმარებისათვის!

ღარიბ ენკალთა მასების ხსენსოლოდ სოციალისტურ შრომაზე გადასვლით შეიძლება.

ს. თოდია

პალესტინის ილიუზიის დაშლისკენ

უკვე ორმოცდა ათი წელიწადია, რაც სწარმოებს პალესტინის კოლონიზაცია, მრავალი ასი მილიონი დოლარი, რომელიც შეგროვებული იქნა ბურჟუაზიულ ფინანსისტებისა და გულბურჟუაზიული მოქალაქეებისაგან მთელს მსოფლიოში, მოხმარდა ამ საქმეს, რომელსაც სიონისტების ენაზე ეწოდება: „ენკალთა ნაციონალური კერა“.

მრავალი ათი ათასი ღარიბი ენკალთი შეცდომაში შეყვანილი სიონისტთა დაქირავებულ აგენტების უსინდისო ავტორიტეტით, გაეშურა პალესტინისაკენ, რომ თავი შეეფარებია იქთავე კვეყნის გაბატონებულ კლასთა შევიწროვებისაგან და მიეპოვებია საშუალება პათიოსან შრომისათვის და ადამიანურ არსებობისათვის.

მაგრამ მათი იმედები გაცრუვდა.

ქვემოდა მოთავსებული წერილი წარმოადგენს ნათელ დოკუმენტს, რომელიც ააშკარავებს სიონისტურდამაგოგათა იდეის სრულ გაკოტრებას.

ქ. ტელ-ავივი

გამარჯობა ილუზია!

ჩემი შენდამი წერილი წარმოადგენს პალესტინაში ექვსი წლის ცხოვრების შედეგს, რომელიც გატარდა მხურვალე მისი ქვეშ, მაგრამ მწუხარებით და უნუგეზობით მოცული ჩემთვის უცხო საზოგადოებაში, რომელიც ხასიათდება ცალმხრივი ინტერესებით და შაბლონურ მეცნიერულ შოვინიზმით. ყოველივე ამას აკრავს შტამბა: „მაღე ინ ანელანი“ (გაკეთებულია ინგლისში).

ბრძოლაში ერთ ლუკმა პურიისათვის და ინდივიდუალური არსებობის უფლებებისათვის დავკარგეთ ცხოვრების საუკეთესო წლები მე და ჩემმა სარამ. ჩვენ დავეცი სულიერად. სულის ნაცვლად ჩვენში დარჩა ობობას რუხი ქსელი; აზრების ნაცვლად — მფორთხავი ჭიალუები.

ჩვენ ვერ შევიგეეთ აქაურობას; ამისათვის ჩვენ არ გვეყო ძალა და სურვილი. მე ყოველთვის ვგრძნობდი

ჩემი არსებობის დროულობას, ვგრძნობდი ჩემ თავს განდევნილად და უბინადრობით.

მე მომინდა ჩემი და სარას ცხოვრების დარჩენილ წელთა გადარჩენა; მე მომინდა ამ სილის საფლავიდან განთავისუფლება, რომელიც თანდათან გვეფარავს ჩვენ. უკვე დროა, თავს გამოვიშვათ მთელს მსოფლიოს.

განა საქარობა მოგწეროთ თმის შენახვებ, თუ როგორ ვცხოვრობთ ჩვენ აქ ეს მოსაწყენია და არც სურვილი მაქვს ამისი. ვიტყვი მხოლოდ, რომ საზოგადოებრივი ცხოვრება აქ ვიწროა და ტარდება ნაციონალიზმისა და რელიგიის ჩარჩოებში. არ არსებობს არც ფართო პროფსინონალური მოძრაობა და არც საზოგადოებრივ აზრობა ბრძოლა ლიტერატურულ — ფილოსოფიური მიმდინარეობათა ფართო საფუძველზე. ყოველივე ატარებს პრიმიტიულ ხასიათს.

(ხელმოწერა).



ქობულეთის ენკალთა კომუნისტური აქტივისტების ფოტო

შრომითი ენტუზიაზმის გაზრდით—მშრომელ ებრაელთა

მასები დაგრაზმით საკომუნურნი მშენებლობის გარშემო

განვამტკიცოთ ებრაელთა კოლექტიური ურთობები

საქართველოში ამ წამად არსებობს ებრაელთა 11 კოლექტიური. ყველა ეს კოლექტიური ჩამოყალიბდა უკანასკნელი ორი წლის განმავლობაში.

როგორ მუშაობენ ეს კოლექტიურები?

კოლექტიურთა „მეგობრობა“ (ახალციხეში) ჩამოყალიბებულია 1928 წელს. კოლექტიურებს მიეცა 86 ჰექტარი მიწის ფართობი. პირველ დასაწყისში კოლექტიურებში ითვლებოდა 20-ოჯახი. ამ წამად კი ითვლება 33-ოჯახი 119 სულით. 1930 წელს კოლექტიურების შემოსავალი აღწევდა 17,500 მან.

შრომის სწორი ორგანიზაციის და კარგი მოსავლიანობის შედეგად კოლექტიური მუშაობა განმტკიცდა და კარგი პერსპექტივები აქვს.

კოლექტიურთა „აქაოზეთი“-ს სახელწოდებით (ქობულეთში) ჩამოყალიბებულ იქნა 1930 წელს საქართველოს „მემს“-ის აპარატის განყოფილების ინიციატივით, რომელშიც გაერთიანებულია 16-ოჯახი კოლექტიურებში დამუშავებულია 10-ჰექტარი მიწა, 2-ჰექტარი ჩის „პიტომნივი“: 1½ ჰექტარი თუთის „პლანტაცი“, მოწყობილია საქათმე, სასილოსო კოშკი, ჭა და სხვა სამეურნეო ნაგებობანი, მთავრდება საბრუნვე ბოსელი. კეთდება ბაღი და ბოსტანი.

უნდა აღინიშნოს რომ სარაიონო გამოფენაზე კოლექტიურმა მუშაობამ მიიღო მე-2 კატეგორიის ვიდლო-იგანოვ-კავკასიელის სახელმისი კოლექტიური მუშაობა დაარსდა 1930 წელს ტრიფონის ველზე, რომელშიც გაერთიანებულია 150-ოჯახი კოლექტიურებს მიეცა 480 ჰექტარი მიწის ფართობი. აქედან დამუშავებულია 37 ჰექტარი.

მოუსავლობის, ბინების და თანხების უქონლობის გამო კოლექტიური მუშაობა განიცდის დიდ გაჭირვებას, მაგრამ კოლექტიურებს მტკიცეთ აქეთ გადაწყვეტილი გადალახონ ყოველგვარი დაბრკოლებები.

საქ. მიწადმოქმედების სახალხო კომისარიატის მიერ აღნიშნულ კოლექტიურებს, საბინაო მშენებლობისათვის მიეცა 7.000 მანეთი. მიმდინარე წელს საწარმოო გეგმით გათვალისწინებულია მთელი მიწის ფართობის დამუშავება.

„მ. კახიანის სახელობის კოლექტიურების“ (სუჯუქში) ჩამოყალიბდა 1929 წლის ნოემბერში, რომელიც შესდგება 25 ოჯახისაგან. კოლექტიურებს მიეცა 45 ჰექტარი მიწის ფართობი. მთელ ამ ფართობზე დათესილია

ნაირლი კულაშიდან

კულაშის თემში (სამტრედიის რაიონი) არსებობს ამხ. ვ. სტურუას სახელობის კოლექტივი, რომელშიც ჯერ-ჯერობით გაერთიანებულია 24 მშრომელი ებრაელი.

აღნიშნულ კოლექტივში დღით-დღე იზრდება კოლექტიურთა რიცხვი, ღარიბ ებრაელებს აუარებელი განცხადებები შემოეკეთებოდა კოლექტივში მიღების შესახებ.

არა ნაკლებ როლს ასრულებს კულაშის თემში არსებული „დარბეკო-მის“ წევრები, რომელშიც გაერთიანებულია 20-მდე უღარიბესი ებრაელი.

უნდა აღინიშნოს ის გარემოება, რომ ღარიბების წევრები დიდ დახმარებას უწყევს მშრომელ და ღარიბ ებრაელთა მასას სურსათ - საწვავის მიწოდების ზრივ. სულ მოკლე ხანში ჩამოყალიბებული იქნება 5 სხვა და სხვა სახელობის არტელები, რომლისათვისაც სამხადისი უკვე დაწყებულია, აღნიშნულ არტელებში ჩაებნება არა ნაკლებ 250 მშრომელი ებრაელისა.

არსებობს სამკითხველოც, რომელიც უნდა ითქვას, რომ მისი მუშაობა საკონკრეტოდ მოისურვებს. არ არის უზრუნველყოფილი საჭირო წიგნებით, გაზეთებით თავის დროზე არ მოდის და სხვა, რისთვისაც საჭიროა მომავლისათვის სამკითხველს მუშაობის გამოკონტაქტება.

მეტად ჩამორჩენილია კულტურულად კულაშის თემის მშრომელ ებრაელთა ახალგაზრდობა.

ღარიბებში მშრომელ ახალგაზრდობის კულტურული ღონის ასაწევით უნდა იზრუნოს, ჩამოყალიბებულ უნდა იქნას სხვადასხვა შემსწავლელი წრეები, რაც ხელს შეუწყობს კულტურული ფართოდ გაშვებას.

„საქმემს“-ის მუშაობის სამი წელი

საკავშირო მშრომელ ებრაელთა მიწადმოქმედის საზოგადოების საქართველოს განყოფილება საქმემს“-ის ჩამოყალიბდა საქართველოს კ. (ბ) ცეკას ინიციატივით, რომელმაც საჭიროდ სცნო საქართველოში „მემს“-ის ორგანიზაციის არსებობა და გამოიყო კომისია პირველ საორგანიზაციო მუშაობის ჩასატარებლად.

კომისიამ, რომელშიც თავის ვარსიშო შკერიძე ჩამოედინებო წევრი, მოიწვია 1927 წლის 25 დეკემბერს საზოგადოების წევრთა პირველი კრება, რომელზედაც არჩეულ იქნა გამგეობა და სარევიზო კომისია.

„მემს“-ის მიზნებისა და ამოცანების პოპულარიზაციის მიზნით, როგორც ტფილისში, ისე საქართველოს სხვადასხვა ქალაქებში იმართებოდა მოხსენებები, ხდებოდა კინო-სურათის დემონსტრაცია „ებრაელი მიწაზე“, იბეჭდებოდა წერილები ადგილობრივ პრესაში და სწავრობებოდა ურბანულ „ბრიტან“-ს და „მემს“-ის სხვა გამოცემათა გავრცელება. გამოცემულ იქნა ქართულ ენაზე ბროშურა „რა არის „მემს“-ის აზრ-კალინიის სიტყვები და წერილები—ებრაელთა მიწადმოქმედის შესახებ, ლოზუნგები და სხვა.

თვალსაზრის ურთიერება მიქცულ იქნა „საქ. მემს“-ის მიერ „მემს“-ის პირველ ლიტერატურულ კამპანიის ჩატარებისათვის. ამ კამპანიის ჩატარების დროს მოხდა 9.500 ბილეთის რეალიზაცია.

თუმცა ფორმალურად გამგეობა არჩეულ იქნა ტფილისის ორგანიზაციის მიერ, მაგრამ ის მუშაობდა განყოფილების ჩამოყალიბების პროფილისაში. პირველ ყოვლისაში მიწადმოქმედით, რომელიც შესდგა 1929 წლის 16-18 მარტს, საქ. მემს“-ს უკვე მოეპოვებოდა თავისი განყოფილებები: აპარატის-ტანში, ქუთაისში, სამხრეთ-ოსეთში და ფოთში.

საქართველოს „მემს“-ის წევრთა რაოდენობა პირველ ყოვლისაში დაწვრილებს დროს უდრდა 1247 კაცს.

საქართველოს „მემს“-ის ოპერატიული მუშაობა ამ პერიოდში გამოიხატებოდა შემდეგში: გაიწვი დახმარება ქუთაისში ცეცხლ-დაზარალებულ ებრაელებს 18.000 მანეთის რაოდენობით, რომელიც შეგროვილი იქნა მშრომელების სახით.

მოხდა ღარიბ ებრაელთა წარმოებაში ჩაება, გადაიხარჯა წარმოებაში სამუშაო 450 ღარიბ ებრაელი, ამასთან ერთად „საქ. მემს“-ის ინიციატივით ჩამოყალიბდა დაარსდა ებრაელთა დახმარებელი კომიტეტი, რომელიც გაშვდა წინამძღვრეულ სახელობის ნოთა ქსელი, სადაც მუშაობას აწარმოებს 2 ათასზე მეტი მშრომელი ებრაელი.

ჩატარებულ იქნა მშრომელ ებრაელთა რეგისტრაცია, რომელთაც სურთ მიწის და-

კოლექტიურთა „ახალი დასაწყისი“

საქართველოში „მემს“-ის ჩენელ ტყეებს; შესძლეს ასეთ პირობებში საკუთარი მუშაობის გაშენება, სართო საქმიანობის გაჩაღება, განდევნეს უღირსი წევრები, რომლებიც ხელს უშლიდნენ დანარჩენებს.

ყველა ეს მომასწავებელი იმისა, რომ საქ. მემს“-ის ებრაელთა სოფლის მუშაობაზე გადასვლა იდეა—ცოცხალი საქმეა მთავრობისა და საზოგადოებისათვის საყურადღებო.

ამასვე ამტკიცებენ აგრეთვე ებრაელთა სხვა დანარჩენი კოლექტიურები, რომლებიც უკვე უყვები პირობებში წარმოიშვენიერ, ვიდრე კოლექტიურთა „ახალი დასაწყისი“.

ამჟამად, ამ კოლექტიურების მოეპოვება 40 სახლი და სხვა საჭირო ბინები, გაჩნიათ უკვე მუშა საქონელი, ინვენტარი და სხვ.

დასახლებულები თანდათან ებმებიან ახალ საქმეს, სასოფლო მუშაობა ჩვეულებრივ კალაპოტში დგება.

საჭიროა „საქ. მემს“-მა უფრო მეტად გაშალოს მუშაობა ებრაელთა კოლექტიურების განმტკიცებისათვის.

ერთ ერთი საუკეთესო

მუხრანის ებრაელთა კოლექტიურთა იზრდება და მტკიცდება. მუშაობა თესვის ფორმით დამთავრებული იქნა ვადად, 26 მარტს, გვერდში „მემს“-ის დაახლოებით 30 ჰექტარის გადამამუშავებით.

კოლექტიურების მიერ დამუშავებულია:

10 ჰექტარი სიმინდი; 19 ჰექტარი ქერი, 5 ჰექტარი კარტოფილი, 2 ჰექტარი ლობიო, 2 ჰექტ. პამიდონი და სხვა. ჩაყარა საყურადღებო

ჩენელ ტყეებს; შესძლეს ასეთ პირობებში საკუთარი მუშაობის გაშენება, სართო საქმიანობის გაჩაღება, განდევნეს უღირსი წევრები, რომლებიც ხელს უშლიდნენ დანარჩენებს.

ყველა ეს მომასწავებელი იმისა, რომ საქ. მემს“-ის ებრაელთა სოფლის მუშაობაზე გადასვლა იდეა—ცოცხალი საქმეა მთავრობისა და საზოგადოებისათვის საყურადღებო.

ამასვე ამტკიცებენ აგრეთვე ებრაელთა სხვა დანარჩენი კოლექტიურები, რომლებიც უკვე უყვები პირობებში წარმოიშვენიერ, ვიდრე კოლექტიურთა „ახალი დასაწყისი“.

ამჟამად, ამ კოლექტიურების მოეპოვება 40 სახლი და სხვა საჭირო ბინები, გაჩნიათ უკვე მუშა საქონელი, ინვენტარი და სხვ.

დასახლებულები თანდათან ებმებიან ახალ საქმეს, სასოფლო მუშაობა ჩვეულებრივ კალაპოტში დგება.

საჭიროა „საქ. მემს“-მა უფრო მეტად გაშალოს მუშაობა ებრაელთა კოლექტიურების განმტკიცებისათვის.

მუხრანის ებრაელთა კოლექტიურთა იზრდება და მტკიცდება. მუშაობა თესვის ფორმით დამთავრებული იქნა ვადად, 26 მარტს, გვერდში „მემს“-ის დაახლოებით 30 ჰექტარის გადამამუშავებით.

კოლექტიურების მიერ დამუშავებულია:

10 ჰექტარი სიმინდი; 19 ჰექტარი ქერი, 5 ჰექტარი კარტოფილი, 2 ჰექტარი ლობიო, 2 ჰექტ. პამიდონი და სხვა. ჩაყარა საყურადღებო

ბრძოლა ებრაელთა კოლექტიურებისათვის

მეტად მძიმე პირობებში დაიწყო საგანგებო თესვის კამპანია ტრიფონის ებრაელთა კოლექტიურებში.

მხოლოდ საქართველოს ცენტრალურ მშრომელ ებრაელთა მიწადმოქმედის კომიტეტის და „კომსოლ“-ის „საქ. მემს“-ის და გორის რაიონის ორგანიზაციების მიერ მიღებულ სასწრაფო ღონისძიებებს გამოყენებით კოლექტიურებში შესძლეს დროულად შესვლა მუშაობაში.

კოლექტიურებში მიიღო სურათსა-სანოვაგე. ფულადი სიდსრები, სას. სამ.—ინვენტარი, მუშა-საქონელი და სათესლე მ. ა. კოლექტიურების წევრთა ყოფაზე მყოფნი აყვანილი არიან მომარაგებაზე. კოლექტიურების ტრაქტორი

დღე-ღამე ქარავს თვალუწყდენელ მინდვრებს ღრმა ხნულებით, კოლექტიურები კი შეთანხმებულად გულმოდგინებით ასრულებენ თესვის გეგმას ყოველგვარ დაბრკოლებათა დაძლევათ.

ჯერ-ჯერობით კოლექტიურებში დამუშავებულია დაახლოებით 80 ჰექტარი ხორბლეულით ნათესი, 20 ჰექტარი ქერი, 10 ჰექტარი სიმინდი, 23 ჰექტარი კარტოფილი და სხვ.

ჩაყრილი აქვს საფუძველი ხილის ბაღს — 10 ჰექტარზე.

მუშაობა გრძელდება. კოლექტიურების გამოსაქვეყნებ სურვილს გადაჭარბებით შეასრულონ თესვის გეგმა.

მათი ლოზუნგია: არც ერთი დაუთესელი ჰექტარი ტრიფონის ებრაელთა კოლექტიურებში.



საქ. მემს“-ის გამგეობის თავმჯდომარე ამხ. მ. მარჯანიშვილი.

ობების ჩამოყალიბების მიზნით, ამ კოლექტიურებში დღეს-დღეობით „ცხოვრობს“ 37 ოჯახი.

სრ. საქართველოს „მემს“-ის პირველ კრებაში, რომელიც შესდგა 1929 წლის 16-18 მარტს, შეიკრებოდა გამგეობის მუშაობა, აღიარა თვალსაზრისი მიწადმოქმედის და სხვა გამგეობის მუშაობა სავსებით დამაკმაყოფილებელი.

ყრილობის შემდეგ დაიწყო ინტენსიური მუშაობა ახალ წევრების მისაღებად. თუ პირველ ყოვლისაში საქართველოს „მემს“-ის აერთიანებდა 1.247 კაცს, მე-2 ყრილობის დროს მის რიგებში ირცეებოდა უკვე 5.177 კაცი. ამგვარად წელიწად-სახევრის განმავლობაში ორგანიზაცია საქმიანად გაიზარდა.

საგრძობად გაუმჯობესდა აგრეთვე ებრაეთის თვისობრივი შემადგენლობა. საქართველოს „მემს“-ის წევრთა უმრავლესობას შეადგენს წარმოების მუშები (32 პროც.), შემდეგ—მოსამსახურეები (20

