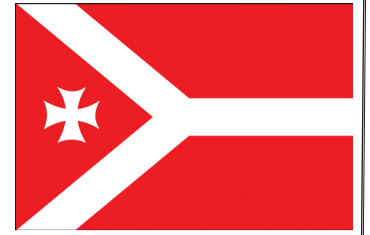




# საშურის მოახბა



№36 (457) 23 სექტემბერი, ორშაბათი, 2024 წელი

## ს ა შ უ რ ქ ა ლ ა ქ ო ბ ა ანონსი

29 სექტემბერი

მსვლელობა-პერფორმანსი დაიწყება დიმიტრი ყიფიანის მოედნიდან 11 საათზე. მოედნის გარშემო პერიფერიაზე მოეწყობა ხელნაკეთი ნივთებისა და მეწარმეების გამოფენა-გაყიდვა. პარალელურად, გაიმართება ღია პირველობები ჭადრაკში, ნარდში, მაგიდის ჩოგბურთში.

ბავშვების გართობაზე იზრუნებენ ნიღბების თეატრის მსახიობები და ანიმატორები.

18 საათზე გაიმართება ოფიციალური დაჯილდოება. დაჯილდოვდებიან წარმატებული სპორტსმენები, მწვრთნელები, ასპროცენტის გრანტის მქონე სტუდენტები, დასახელებიან საშურის საპატიო მოქალაქეები.

გალა-კონცერტი დაიწყება 18:30 საათზე, რომელშიც მონაწილეობას მიიღებს სიმღერისა და ცეკვის სახელმწიფო აკადემიური ანსამბლი „აფხაზეთი“. 20:30 საათზე მაყურებლის წინაშე წარსდგება „ღამის მოუს“ ბენდი გიორგი გაბუნიასთან და ჯიმი აბესაძესთან ერთად.

საშურის მუნიციპალიტეტის მერია გილოცავთ ყველას და გიწვევთ ამ დღესასწაულზე!. ერთად ვიზეიმოთ საშურქალაქობა!



## ახალი სასწავლო წლის დაწყება მიულოცეს

საშურის მუნიციპალიტეტის მერმა თენგიზ ჩიტიაშვილმა და მერის მოადგილე ზვიად გოგუაძემ პედაგოგებს, მოსწავლეებსა და მათ მშობლებს, ახალი სასწავლო წლის დაწყება საშურის ილია ჭავჭავაძის სახელობის N3 და დიმიტრი ყიფიანის სახელობის, ქვიშხეთის საჯარო სკოლებიდან მიულოცეს.

„ ვულოცავ ამ და ჩვენი მუნიციპალიტეტის ყველა სკოლას ახალ სასწავლო წელს, განსაკუთრებით, ვულოცავ პირველკლასელებს, წარმატების და წინსვლის წელი ყოფილიყოს“-აღნიშნა თენგიზ ჩიტიაშვილმა სიტყვით გამოსვლისას და დამსწრეთ, ის სიახლეები გააცნო, რაც სკოლების მიმართულებითაა დაგეგმილი და მნიშვნელოვნად გააუმჯობესებს სასკოლო ინფრასტრუქტურას.

ახალი სასწავლო წლის დაწყების მილოცვებს შუერთდნენ, მესამე საჯარო სკოლის დირექტორი თამარ გაგლოშვილი და ქვიშხეთის საჯარო სკოლის დირექტორი ანა ტაბატაძე.

ღონისძიების ბოლოს, მუნიციპალიტეტის პირველმა პირებმა, პირველკლასელები საკლასო ოთახებამდე მიაცილეს და კიდევ ერთხელ წარმატება უსურვეს.



## ხცისში, გზის მოასფალტების პროექტი მიმდინარეობს

„ამ ეტაპზე ხორციელდება ტერიტორიის მოსწორების სამუშაოები, რის შემდეგაც დაიგება ასფალტის საფარი და ზედა უბნის წყარომდე მოეწყობა გზა.“ აღნიშნა სამუშაოების დათვალეირებისას საშურის მუნიციპალიტეტის მერმა თენგიზ ჩიტიაშვილმა.

მერთან ერთად, ადგილზე იმყოფებოდნენ მერის პირველი მოადგილე ზვიად ქურდაძე და ინფრასტრუქტურის სამსახურის უფროსი გიორგი პაპიაშვილი, მათი განმარტებით, პროექტი, სოფლის მხარდაჭერის პროგრამის ფარგლებში ხორციელდება და მისი ღირებულება 41 999 ლარს შეადგენს.



## საშურში, ყაზბეგის ქუჩის მონაკვეთზე, მოასფალტების სამუშაოები მიმდინარეობს

„ წყალმომარაგებისა და წყალარინების მასშტაბური პროექტის პარალელურად, შემსრულებელი კომპანიის მიერ, მიმდინარეობს დაზიანებული საფარის მოწესრიგების ღრობებითი სამუშაოები. თუმცა, ჩვენ, თავიდანვე განვაცხადეთ, რომ იმ ქუჩებზე, სადაც პროექტი დასრულდებოდა, ეტაპობრივად დავაგებდით ასფალტს და ამ ეტაპზე, სწორედ, ყაზბეგის ქუჩაზე მიმდინარეობს ეს სამუშაოები. პროექტი ხორციელდება დადიანის ქუჩაზეც. რაც შეეხება სხვა ქუჩებს,სამუშაოების დასაგეგმად, ხდება მათი პროექტირება.“- აღნიშნა სამუშაოების დათვალეირებისას საშურის მუნიციპალიტეტის მერმა თენგიზ ჩიტიაშვილმა.

მერთან ერთად, ადგილზე იმყოფებოდნენ მერის პირველი მოადგილე ზვიად ქურდაძე და ინფრასტრუქტურის სამსახურის უფროსი გიორგი პაპიაშვილი, მათი განმარტებით, ყაზბეგის ქუჩის მონაკვეთის მოასფალტების სამუშაოები, რეგიონებში განსახორციელებელი პროექტების ფონდისა და ადგილობრივი ბიუჯეტის თანადაფინანსებით ხორციელდება. პროექტის ღირებულება კი, 244 000-ს ლარს ითვლის.





(გაგრძელება. დასაწყისი იხ. „ხმ“ 2023წ.#42, #43 2024წ.#2,#3, #4,5,6,7,8,9,10,11,12,15,15,17,18)

ლაგაბიძეების კალო - ადგ., ნაკალოვარი  
 ლაგაბიძეების მიწები - ადგ., სახნავი  
 ლომინას ვენახი - ადგ; ვენახი. 1795 წლის 20 ივლისს სურამელი ბინია ყაზარაშვილის მიერ გიორგი აბაშიძისათვის მიყიდული ტუკაძისული ვენახის მეორე გვერდი გრძელდებოდა „ლომინას ვენახის მიდგამში“.

ლომიძეების კალო - ადგ., ნაკალოვარი.  
 ლომიძეების მიწები - ადგ., სახნავი.  
 მაცხოვრებლების მიწა - ადგ., სახნავი.  
 მჭედლიძეების მიწები - ადგ., სახნავი.  
 .ნანაური - ადგ; სახნავი. XVIII ს - ის პირველი ნახევრის საბუთის თანახმად „მათიასაშვილმა მამასახლიმა ბუჟამა... ტუკაძესა ივანასა და მამუკასა...“ მიჰყიდა „ალალი ნასყიდი მიწა ნანაურში“.

.ნაქობრები - ადგ; ტყე დასავლეთით.  
 ოთიაშვილისული ვენახი - ადგ; შიო წვერიანიშვილმა 1792 წლის 25 თებერვალს მიჰყიდა ნიკოლოზ აბაშიძეს: „...ნასყიდობის წიგნი და სიგელი დაგიწერეთ და მოგეცით ჩვენ, წვერიანიშვილმა შიომ, ძმამა ჩემა გოგიამა, შვილმა ჩემა სვიმონამა, შვილმა და მომავალმა სახლისა ჩემისამა, თქვენ, ბატონს აბაშიძე ნიკოლოზს, შვილთა თქვენთა სვიმონს, გიორგის და იოვანეს, შვილიშვილთა თქვენთა ლევანს, დიმიტრი და ნიკოლოზ, შვილთა და მომავალთა სახლისა თქვენისათა. მაჟამად ოდეს დაგვეჭირა და მოგვიდეთ ჩვენგანაც სიგელით ნასყიდი ჩემს ბიძაშვილებსაგან წილმინარგები ოთიაშვილისული ვენახი და ვენახის თავზე მიწა გვერდისაშვილისული. თავს არახჩიაშვილისულ მიწამდე, ბოლოს ჩემის განაყოფის ვენახის მიდგამდინ, იქით გვერდი ზაზულაური მიწის მიდგამდინ, აქეთ გვერდი ბებიაშვილი სვიმონას და არახჩიაშვილის გზამდინ“.

ოროკოები - ადგ., სახნავი.  
 პეტრე გვერდისაშვილის მიწა - ადგ; იხ. ფერაული მიწა.  
 პოლტიკოს წყარო - ადგ; წყარო ჩრდილოეთით. „ტყემლების ზემოთა“.  
 სამხარაძეების კალო - ადგ., ნაკალოვარი.  
 სამხარაძეების მიწები - ადგ., სახნავი.  
 სარდიონის მიწები - ადგ., სახნავი.  
 სატიურის მიწა - ადგ; სახნავი, სათესი. XVIII ს - ის პირველი ნახევრის საბუთის თანახმად „მათიასაშვილმა მამასახლიმა ბუჟამა... ტუკაძესა ივანასა და მამუკასა...“ მიჰყიდა „ალალი ნასყიდი მიწა ნანაურში“, რომლის ერთ-ერთ საზღვრად სახელდება „სატიურის მიწის მიდგამდინ“.

სახემწიფო ხოდაბუნის თავი - ადგილი; იხ. ბაიაშვილის პატას ნაქონი მიწა სერი - ადგ; საძოვარი დასავლეთით. „ადრე იხვნებოდა. აქ არის აღმოჩენილი ჭურები... აქ ყოფილა ძველი მაცხოვრებლები“ (მ. ქურდაძე). „ტყის პირია, ადრე ხნავდნენ, ახლა მინდვრადაა გაშვებული“.

ტაგანაშვილის მიწა - ადგ; იხ. ფერაული მიწა.  
 ტყემლები - ადგ; სახნავი, სათესი ჩრდილო-დასავლეთით. „ადრე სახნავი იყო, შემდეგ განაწილდა მოსახლეობაზე. ალბათ ბევრი ტყემალი იყო, ახლაც არის ნაკვეთებში“.

ტუკაძეები - ადგ. ტყე დასავლეთით. „აქ სახლობდა გვარი ტუკაძე. ახლა აღარავინ არის“ (მ. ქურდაძე). „ბუკამთან ახლოს არის“ (ნ. ლაგაბიძე). 1786 წლის 9 ნოემბრის საბუთის მიხედვით „...დავით ჩხეიძის შვილმა გორგასალმა“ ნასყიდობის სიგელი მიხსა აბაშიძე გიორგის თავისი „...სამკვიდრო ალალი ყმის ტუკაძე მამუკას მამულის“ მიყიდვის შესახებ. 1790 წლის 11 ოქტომბერს „წიფელმა ქურდაძე ბუჟიტას შვილმა შიომ“ აბაშიძე ქაიხოსროს მიჰყიდა ტუკაძე ივანასული მამული: „...ნასყიდობის წიგნი და სიგელი დაგიწერეთ და მოგართვით თქვენ, ბატონს აბაშიძეს ქაიხოსროს, ძმასა თქვენსა ევგენს, დავითს, შვილთა თქვენთა დავითს, პატას, სვიმონს, ვახუშტის, იოვანეს, ნიკოლოზს და იოსეფს, შვილთა და მომავალთა სახლისა თქვენისათა ჩვენ, წიფელმა ქურდაძე ბუჟიტას შვილმა შიომ, ძმამა ჩემა დათუამა და გოგიამა და შვილმა ჩემმან ბურმან, შვილმა და მომავალმან სახლისა ჩვენისამან. ასე და ამა პირსა ზედან, მას ჟამს ოდენს დაგვეჭირა და მოგვიდეთ ბატონის ჩვენის გორგასალ ჩხეიძისაგან მოსყიდული ტუკაძის ივანასული მამული“.

XVIII ს - ის II ნახევრის საბუთში ნათქვამია: „...ნასყიდობის წიგნი, პირი და სიგელი დაგიწერეთ და მოგეცით ჩვენ, მათიასაშვილმა მამასახლისმა ბურამა... შენ, ტუკაძესა ივანასა და მამუკასა, შვილსა შენსა თამაზასა... დამეჭირა და მოგვიდეთ ჩემგანაც ალალი ნასყიდი მიწა ნანაურში. იქით ბუჟანის ვენახისა მიდგამდინ, აქეთ [მამი]აურის მიწის მიდგამდინ, თავს ტუკაძის მამულის მიდგამდინ, ბოლოსა წყარომდინ“.

1804 წლის 22 ნოემბერს, ჩხეიძე სეხნის მიერ, აბაშიძე გიორგისათვის მიყიდული არახჩიაშვილის ნაქონ ვენახს ესაზღვრება ტუკაძე გიგოლა. იგივე ტუკაძე გიგოლა ემორჩება აღნიშნულ ნასყიდობის წიგნს. 1804 წლის სეხნია ჩხეიძის მიერ აბაშიძე გიორგისათვის მიცემულ ნასყიდობის წიგნს ემორჩება ტუკაძე გიგოლა.

ტუკაძისული ვენახი - ადგ; 1795 წლის 20 ივლისს ყაზარაშვილმა ბინიამ მიჰყიდა გიორგი აბაშიძეს: „...ნასყიდობის სიგელი და პირი დაგიწერეთ და მოგეცით მე, სურამელმა სახასო ყაზარაშვილმა ბინია ურიამა თქვენ, აბაშიძე გიორგისა, ძმასა თქვენსა სვიმონსა, ძმისწულსა თქვენსა ლევანსა, ძეთა თქვენსა დავითს და მომავალსა თქვენისასა. როდენს დამეჭირა და მოგვიდეთ ჩემგანაც მოსყიდული ტუკაძისული ვენახი თავის სამართლიანის სამზღვრებითა: თავს ივანეს ნაფურამდინ, ბოლო ჯაბადრიშვილის ვენახამდინ, ერთი გვერდი იქით კდე, ჯაბადრიშვილის მიწამდინ, მეორე გვერდიც ლომინას ვენახის მიდგამდინ“.

ტუკაძეების მამული - ადგ; იხ. ტუკაძეები.  
 ფარეშაშვილის ვენახი - ადგილი, იხ. ბარბაქაძის მიწა.  
 ფერაული მიწა - ადგ; 1792 წლის 25 თებერვალს შიო წვერიანიშვილმა ნიკოლოზ აბაშიძეს მიჰყიდა „...ფერაული მიწა ორის დღისა. თავს პეტრე გვერდისაშვილის მიწის მიდგამდინ, ბოლოს ტაგანაშვილის მიწის მიდგამდინ, ერთი გვერდი კიკოლა ჩხეიძის მიწის მიდგამდინ, მეორე გვერდი ლელემდინ“.

ფილიშვილის ჭა - ადგ., ჭა;  
 ქურდაძეების კალო - ადგ., ნაკალოვარი;

ქურდაძეების მიწები - ადგ., სახნავი.  
 ქურდაძის მამული - ადგ; სახნავი, სათესი. 1788 წლის ივლისის დამდგეს, თეიმურაზ ჩხეიძემ გიორგი აბაშიძეს მიჰყიდა თავის „ძმებისაგან ბარათში ნარგები გვერდისუბანს ქურდაძის მამულ-ალაგი, რისაც მქონებელია ვენახითა, მიწითა, წყლითა, წისქვილითა, ნასყიდითა, უსყიდითა, მთითა, ბარითა, შესავლითა, გასავლითა, ყოვლის მისის სამართლიანის სამძღვრითა...“.

ღელის მთები - ადგ., სახნავი  
 ჩოლაყაური//ჩოლოყაური - ადგ; მომდინარეობს ჩოლაყაშვილის გვარიდან. ჩოლაყაშვილი ჩხეიძის აზნაურის - არახჩიაშვილის ყმაა

. დასტურდება 1804 წლის 22 ნოემბრს ჩხეიძე სეხნის მიერ აბაშიძე გიორგისათვის მიცემული არახჩიაშვილის ნაქონი ნახევარი ვენახის ნასყიდობის წიგნში, როგორც საზღვარი: „ბოლო და აქეთგვერდი კიკოლა ბუშისშვილი გრიგოლის მიდგამდინ, გზა ურმის შესავალი გვერდისუბნიდამ ჩოლოყაურის ბოლოზე“.

ცხელელაური - ადგ. სახნავი, სათესი. 1831 წლის 1 სექტემბერს, აქ ყარამან ჩხეიძემ პაატა კობალაძეს მიჰყიდა ორი დღის მიწა: „...ნასყიდობის სიგელი დაგიწერეთ და მოგეცით მე, თავადმა ყარამან ჩხეიძემ შენ, პატა კობალაძეს, შვილსა შენსა ივანესა და პავლესა და ძმისწულსა შენსა ანდრიასა და თევდორესა. ასე რომ დამეჭირა და მოგვიდეთ ცხელელაურში ორი დღის სახნავი მიწა. იქით ტურფსშვილის(?)

მიწისმიდგამდინ, აქეთ წვერიანიშვილის მიწის მიდგამდინ, ჩემგან მოსყიდულისა თავს შარამდინ, ბოლოს ხოდაბუნამდინ“.

სახელწოდება უნდა მომდინარეობდეს ცხელელაშვილის გვარიდან. 1584 წლის ახლოს დოროთეოზ კათალიკოსმა იტრიის ეკლესიას სურამში შეწირა „... გიორგი მეფისაგან მოსყიდული ძვირფასად... ცხელელაშვილი დათვია“ თავისი „მამულითა, მიწა-წყლითა და სამართლიანის მზღვრითა“.

ცხერელაშვილის ვენახი - ადგ; იხ. არახჩიანი.  
 წვერიანიშვილის ვენახი - ადგილი, იხ. ბარბაქაძის მიწა.  
 წმინდა ეასტატეს ეკლესია - ადგ; სალოცავი სამხრეთ-აღმოსავლეთით. „აქ არის სასაფლაო, იკრძალებოდნენ ბებიაშვილები“.

ხიღირბეგიშვილის ვენახი - ადგ; ვენახი. იხ. კვირიანიშვილის ვენახი.  
 ჭინჭარაული//ჭინჭარაულის წყარო - ადგ., წყარო სოფელში. „იტყვიან, აქ ჭინჭარაძე ყოფილა, იმას გაუკეთებია. ეს გვარი ახლა ჩვენთან აღარ არის“ (მ. ქურდაძე), „აქ ჭინჭარაძეს უცხოვრია, მერე წასულა“ (ნ. ლაგაბიძე). 1584 წლის ახლოს, დოროთეოზ კათალიკოსმა იტრიის ეკლესიას სურამში შეწირა „...გიორგი მეფისაგან მოსყიდული ძვირფასად... ჭინჭარაძე დათვია“ თავისი „მამულითა, მიწა-წყლითა და სამართლიანის მზღვრითა“.

ამას გარდა დოროთეოზ კათალიკოსმა შეწირა „კიდეუ ჭინჭარაული... ზუარი...“.  
 ჯაბადრიშვილის ვენახი - ადგ. ვენახი. 1785 წლის 27 მარტს ივანე კოჩაძემ სვიმონ აბაშიძეს მიჰყიდა ბუკამში გაღმა ვენახი, რომლის საზღვარი თავში იყო ჯაბადრისშვილი არდაზიანის ვენახი. ამას გარდა კიდეუ მიჰყიდა ზაზა მათიასშვილისული ვენახი. აქვე თავში საზღვარი ჯაბადრისშვილის ვენახის ორკომდე იყო.

1785 წლის 27 მარტს, პაპა მათიასშვილმა სვიმონ აბაშიძეს მიჰყიდა „სამკვიდრო ვენახი ბუკამს გაღმა, თავს ჯაბადრისშვილის ვენახის ორკომდინ“.

1785 წლის 8 აპრილს, ბუკელმა ბუჟან მათიასშვილმა სვიმონ აბაშიძეს მიჰყიდა „წყაროსთან გაღმა ვენახი“ შემდეგ საზღვრებში: „...თავს ჯაბადრისშვილის ვენახის მიდგამდინ, ბოლოს ფშნამდინ, ერთი გვერდი კიდე ჯაბადრისშვილის ვენახის მიდგამდინ, მეორე გვერდი კიდე ჯაბადრისშვილის ვენახის მიდგამდინ“.

1795 წლის 20 ივლისს სურამელმა ყაზარაშვილმა ბინიამ გიორგი აბაშიძეს მიჰყიდა ტუკაძისული ვენახი, რომლის საზღვარი ბოლოში გრძელდებოდა „... ჯაბადრიშვილის ვენახამდინ, გვერდი იქით კიდეუ ჯაბადრიშვილის მიწამდინ“.

- ჯაბადრიშვილის მიწა - ადგ. სახნავი, სათესი.
- სოფელი ზეკოტა**
- აბაზაძეების ტყე - ადგ., ტყე;
  - ალაგინაშენი - ადგილი;
  - ახალი გზა - ადგ., გზა;
  - ბიჭნისურა - მდინარე;
  - გაბმული სერი - ადგ., ტყე;
  - გელაშვილების უბანი - უბანი;
  - გელაშვილების წისქვილი - ადგ., ნაწისქვილარი.
  - დაბლა ზეკოტა - უბანი**
  - დათვის წყარო - წყარო;
  - დათიკოს ახო - ადგ., სახნავი;
  - დიდმინდორი - ადგ., მინდორი, სათესი;
  - ეკლესიის მიწა - ადგ., სათესი, საძოვარი;
  - ვაკე მიწები - ადგ., სათესი, სახნავი;
  - ზედა ზეკოტა - უბანი;
  - ზეკოტის გზა - გზა;
  - ზეკოტის საურმე გზა - გზა;
  - ზეკოტის წყალი //ზეკოტის წყარო - წყარო;
  - თხილნარი - ადგ., სერი, საძოვარი;
  - თხილნარის ახობები - ადგ., სახნავი;
  - კატიანთწყარო - წყარო;
  - კაქნარების მიწები - ადგ., სახნავი;
  - კაციბიჭების უბანი - უბანი;
  - კაციანთების მიწა - ადგ., ტყე ;
  - კაციბის წისქვილი - ადგ., ნაწისქვილარი;
  - კაციანთ წყარო - წყარო;
  - კვირიანიშვილების მსხლები - ადგ., საძოვარი;
  - კლდეების მიწები - ადგ., სახნავი;
  - კლდენანგრევი - ადგ., საძოვარი;
  - ლექსიას მიწები - ადგ., სახნავი;
  - მიტროს მიწები - ადგ., სახნავი.

თამაზ ლაგაბიძე

(გაგრძელება იქნება)

### ზემო სერის ტყე-პარკის ახალმა ღია ამფითეატრმა სიმღერისა და ლექსის საღამოს უმასპინძლა

საღამოს უძღვებოდა პოეტი ნანა ცინცაძე. ღონისძიებაში მონაწილეობდნენ: თამარიკო მეჭიაური, თორნიკე ტატიშვილი, ნინო უძილაური, თამარ ალადაშვილი, ანსამბლი „თორდა“, ნინო ახვერდაშვილი, გიორგი ჯმუხაძე, ლალი ხუროშვილი, გიორგი ჩიქოვანი, ბარბარე ქოქაშვილი, მარიამ ბიგვაჯა, შორენა თალაკვაძე, ვახე რაინდელი, თამთა ყიფიანი, ნაირა შერმაზანაშვილი, მარიამ ობოლაძე და „M Studio“ ღონისძიებაზე მისასალმებელი სიტყვა წარმოთქვეს ხაშურის მუნიციპალიტეტის მერმა თენგიზ ჩიტიაშვილმა და მერის მოადგილემ



ზვიად გოგუაძემ. ღონისძიების საპატიო სტუმარი იყო ხაშურისა და ქარელის მაჟორიტარი დეპუტატი ზაალ დუგლაძე. ღონისძიების ორგანიზატორი იყო საქართველოს კულტურისა და სპორტის სამინისტრო. მხარდამჭერები-ხაშურის მუნიციპალიტეტის მერია, მერიის განათლების, კულტურის, სპორტის სამსახური, კულტურის ცენტრების გაერთიანება.

### საქართველოს პარლამენტის არჩევნებში მონაწილე პარტიების საყურადღებოდ!

„საქართველოს საარჩევნო კოდექსის“ და ასევე, საქართველოს კომუნიკაციების ეროვნული კომისიის დადგენილების (2012 წლის 15 აგვისტო) შესაბამისად, 24 ოქტომბრის ჩათვლით, წინასაარჩევნო აგიტაციისა და წინასაარჩევნო რეკლამის განთავსებისათვის, გაზეთში „ხაშურის მოამბე“ გამოყოფილია ფართობი. კერძოდ: ფასიანი

რეკლამისათვის გაზეთის მე-4 გვერდი (988 კვ.სმ), უფასო რეკლამისათვის კი გაზეთის მე-5 გვერდის ნახევარი (494 კვ.სმ.).

ფასიანი რეკლამის შემთხვევაში, ერთი კვადრატული სანტიმეტრის ღირებულება შეადგენს 20 თეთრს

(ერთი გვერდი - 197 ლარი და 60 თეთრი).

A3 და A4 ფორმატის ჩანართის შემთხვევაში (თუ ჩანართი გამზადებული სახით მოაქვს დამკვეთს და რედაქცია მხოლოდ ქსელში გავრცელების ვალდებულება სკისრულობს) კვადრატული სანტიმეტრის ფასია 15

თეთრი, ანუ A3 ფორმატის შემთხვევაში - 148 ლარი და 20 თეთრი, A4 ფორმატის შემთხვევაში - 74 ლარი და 10 თეთრი.



### - პროფესიული განათლება -

### კოლეჯი „ქართლი“ -ახალი საგანმანათლებლო კერა ჩვენს ქალაქში

ჩვენი მკითხველისთვის ცნობილია, რომ ხაშურის მუნიციპალიტეტს ახალი საგანმანათლებლო კერა შეემატა-კოლეჯი „ქართლი“, რომელიც პროფესიულ განათლებაზეა ორიენტირებული. რეზონანსი, მის გახსნასთან დაკავშირებით, მართლაც დიდია და დაინტერესება მთელი ქვეყნის მასშტაბით იგრძნობა. ჩვენ შევხვდით კოლეჯის დირექტორს, ქალბატონ **სათუნა ლობჯანიძეს** და ვთხოვეთ, უფრო დაწვრილებით მოეთხრო კოლეჯის დღევანდელი და სამომავლო გეგმების შესახებ.

- საქართველოში პროფესიული განათლების საყოველთაო გეოგრაფიული ხელმისაწვდომობის უზრუნველყოფის მიზნით, 400 სტუდენტზე გათვლილი კოლეჯის ორიგინალური არქიტექტურისა და თანამედროვე სტანდარტების მქონე შენობა ხაშურში, საქართველოს განათლების, მეცნიერებისა და ახალგაზრდობის სამინისტროს მხარდაჭერით, საგანმანათლებლო და სამეცნიერო ინფრასტრუქტურის სააგენტომ განახორციელა. პროექტის ღირებულება 10 მლნ 200 ათასი ლარია. კოლეჯი „ქართლის“ შენობა პირველი დასრულებული სახელმწიფო ობიექტია ხაშურში, ზემო სერზე, „ახალი ბანას“ მშენებარე კომპლექსის ტერიტორიაზე.

კოლეჯის ახალაშენებულ შენობაში მოეწყო თანამედროვე ადმინისტრაციული საქმიანობის სივრცეები და სასწავლო აუდიტორიები, მაღალტექნოლოგიური მანქანა-დანადგარებით და ტექნიკით აღჭურვილი სახელოსნოები, კაფეტერია, ბიბლიოთეკა, სამედიცინო ოთახი, სპორტული, საკონფერენციო და სააქტო დარბაზები, რეკრეაციული შიდა და გარე ზონები. შენობა ადაპტირებულია სპეციალური საჭიროების მქონე პირთათვის.

კოლეჯის მისიაა ქვეყნის სოციალურ-ეკონომიკური განვითარების ხელშეწყობის მიზნით, ადგილობრივ და საერთაშორისო შრომით ბაზარზე მოთხოვნილი მაღალკვალიფიციური კადრების მომზადება ტრადიციული

ხელობებისა და თანამედროვე პროფესიების მიმართულებებით, კურსდამთავრებულთა დასაქმება-მეწარმეობის ხელშეწყობა.

კოლეჯი მულტიპროფილურია, სადაც უკვე მიმდინარე წლიდან განხორციელდება ხაშურის მუნიციპალიტეტისა და შიდა ქართლის რეგიონის საჭიროებებზე მორგებული, დასაქმება-თვითდასაქმების მაღალი



პოტენციალის მქონე სხვადასხვა პროფესიული პროგრამები. კოლეჯმა, პროფესიული განათლების სისტემის რეგულაციების შესაბამისად, ოფიციალურად მოიპოვა პროფესიული მომზადების პროგრამების პირველი ნაწილის განხორციელების უფლება და მზადაა მიმდინარე წლის შემოდგომით პირველი სასწავლო წლის დასაწყებად.

(დასასრული VI გვერდზე)

**- პროფესიული განათლება -**

**კოლეჯი „ქართლი“ - ახალი საგანმანათლებლო კერა ჩვენს ქალაქში**

(დასასრული)

2 სექტემბრიდან დაიწყო რეგისტრაციები შრომით ბაზარზე პრიორიტეტულად მოთხოვნილი პროფესიული მიმართულებების პროგრამებზე:

ხელით ელექტრო-რკალური შეღებვა;



ზოგადი ელექტრო სამონტაჟო სამუშაოები;  
კომპიუტერის ქსელური და პროგრამული მხარდაჭერა;  
საავტომობილო შიგაწვის ძრავების კვების სისტემის სერვისი;  
სანტექნიკური სამუშაოები;  
ხე-ტყის დამზადება და ტყის დაცვის სამუშაოები.

აღნიშნული პროგრამები მოკლევადიანია (3-6 თვემდე ხანგრძლივობით), მათი თემატიკა მოიცავს თეორიული და პრაქტიკული სწავლების კომპონენტებს, რითაც უზრუნველყოფილია უმოკლეს დროში კონკრეტული მიმართულებით კვალიფიციური სპეციალისტების მომზადება. პროგრამებზე სწავლა შეუძლიათ მინიმუმ საბაზო განათლების მქონე პირებს - ახალგაზრდებს და ზრდასრულებს, შეუზღუდავად ასაკისა.

მიმდინარე ეტაპზე გამოცხადებული პროგრამებიდან, მხოლოდ სატყეო მიმართულების პროგრამის პრაქტიკული სწავლება განხორციელდება კოლეჯის პარტნიორ ორგანიზაციაში - საქართველოს ეროვნული სატყეო სააგენტოს შიდა ქართლის რეგიონალურ სამსახურში, სხვა ყველა პროგრამის თეორიულ-პრაქტიკული კომპონენტების სწავლა განხორციელდება სათანადოდ აღჭურვილ კოლეჯის აუდიტორიებსა და სახელოსნოებში.

გამოცხადებულ პროგრამებზე სწავლა უფასოა - სრულად ფინანსდება სახელმწიფოს მიერ.

პროგრამების განხორციელება უზრუნველყოფილია შესაბამისი დარგის მაღალკვალიფიციური მასწავლებლების მიერ, რომელთა ძირითადი ნაწილი ადგილობრივი - ხაშურის მუნიციპალიტეტის მოქალაქეა.

სწავლის დასრულების შემდეგ, წარმატებულ კურსდამთავრებულებს გადაეცემათ სახელმწიფოს მიერ აღიარებული პროფესიული განათლების დამადასტურებელი დოკუმენტი - სერტიფიკატი.

გარდა სწავლის წავლებების ხარისხიანი პროცესის უზრუნველყოფის სისტემისა, კოლეჯში ასევე შექმნილია წარმატებულ კურსდამთავრებულთა დასაქმება-თვითდასაქმების მხარდაჭერის სერვისები.

ხაშურის მუნიციპალიტეტში მიმდინარე თუ სამომავლო მასშტაბური სტრატეგიული პროექტები ქმნიან დიდ საბაზრო პოტენციალს დასაქმების მაძიებელთათვის და, ამ ფაქტის გათვალისწინებით, კოლეჯის მიერ შემუშავებული და განხორციელებული პროფესიული პროგრამების კვალიფიციურ კურსდამთავრებულთა ბაზა მნიშვნელოვანი ადამიანური რესურსი იქნება შიდა ქართლის რეგიონისა და ხაშურის მუნიციპალიტეტის მასშტაბით ინფრასტრუქტურული სამუშაოების განმახორციელებელთათვის.

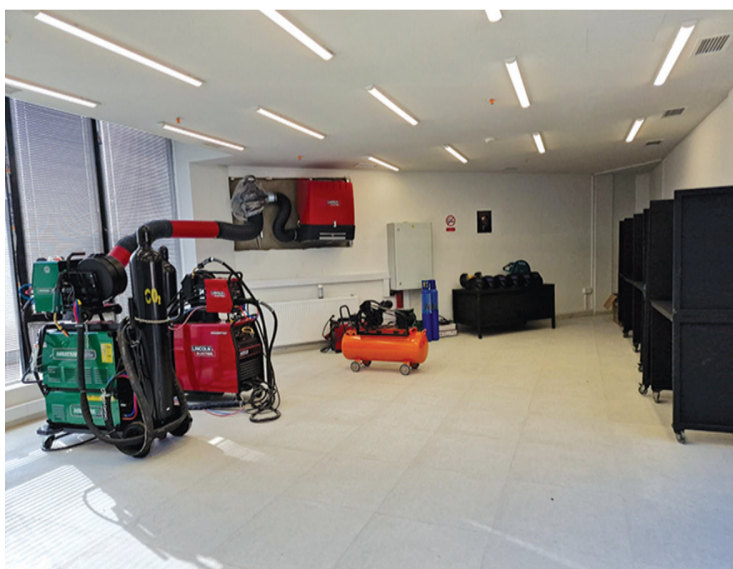
პროფესიული მომზადების პროგრამების განხორციელება მხარდაჭერილია ადგილობრივი და ქვეყნის მასშტაბით ფუნქციონირებადი ბიზნეს და საჯარო სექტორის მხრიდან: კოლეჯს უკვე აქვს გაფორმებული ურთიერთთანამშრომლობის 20-მდე მემორანდუმი სხვადასხვა დარგის წამყვან დაწესებულებებთან და უწყვეტ რეჟიმში გრძელდება ქსელის გაფართოება პარტნიორებისა, რომლებიც განიხილებიან არა მხოლოდ როგორც კურსდამთავრებულთა დამსაქმებლები, არამედ პროფესიული პროგრამების შემუშავება-სწავლებასა და ერთობლივი პროექტების განხორციელებაში ჩართული მხარეები.

**კოლეჯის სამომავლო გეგმები** - კოლეჯის თანამშრომლებისა და სტუდენტებისათვის უსაფრთხო და ჯანსაღ გარემოში მუშაობის, სწავლისა და განვითარების თანაბარი შესაძლებლობების უზრუნველყოფა, თანამედროვე, მაღალი სტანდარტების, ინკლუზიური და მდგრადი პლატფორმის შექმნა საგანმანათლებლო მისიის შესასრულებლად, რომელიც ეფუძნება ძირითად ფუნდამენტურ ღირებულებებს: კეთილსინდისიერებას, პროფესიონალიზმს და განვითარებაზე ორიენტირებულობას

თუ გსურთ უმოკლეს პერიოდში დასაქმება-თვითდასაქმება, იპოვოთ საქმე, რომელიც თქვენია - აირჩიეთ სწავლა კოლეჯ „ქართლი“- დარეგისტრირდით პროფესიული მომზადების პროგრამებზე დისტანციურად ვებ გვერდზე: [www.vet.emis.ge](http://www.vet.emis.ge) ან კოლეჯში ვიზიტით.

პროფესიული კოლეჯი „ქართლი“  
მისამართი: ხაშური, ახალი ბანას ქ.#15.  
სამუშაო საათები: ორშაბათი-პარასკევი, 10:00- 18:00  
ელ.ფოსტა: [info.qartlicollege@gmail.com](mailto:info.qartlicollege@gmail.com)  
ტელ.: 577 004 114 ფბ: <https://www.facebook.com/Qartli.college.vet>

კოლეჯში სწავლის დაწყებამდე, კოლეჯამდე ასასვლელი გზის კეთილმოწყობა და ტრანსპორტით უზრუნველყოფა მხარდაჭერილია ხაშურის მუნიციპალიტეტის მერიის მხრიდან.



ა(ა)პ ხაშურის მუნიციპალიტეტის გაზეთი „ხაშურის მოამბე“. დირექტორი და გაზეთის რედაქტორი გიორგი გოგალაძე, მისამართი: ხაშური, ტაბიძის ქუჩა №2. ტელეფონი: 24 30 27.  
E-mail [Khashurismoambe2015@gmail.com](mailto:Khashurismoambe2015@gmail.com) მიმღების დასახელება: ხაზინის ერთიანი ანგარიში, საიდენტიფიკაციო კოდი 443860984, სახელმწიფო ხაზინა TRESGE22, სახაზინო კოდი: 749547499.  
P-ით მონიშნული სტატია იბეჭდება დაკვეთით გაზეთი იბეჭდება თბილისში.