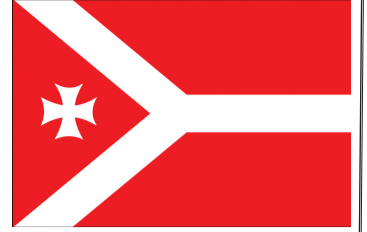




საშურის მოახბე



№11 (433) 25 მარტი, ორშაბათი, 2024 წელი

შიდა ქართლის სახელმწიფო რწმუნებულად ლევან ხარაბაძე დაინიშნა

პრემიერ-მინისტრი ირაკლი კობახიძე ახალ გუბერნატორს მთავრობის ადმინისტრაციაში შეხვდა.



პრემიერმა ლევან ხარაბაძეს მომავალ საქმიანობაში წარმატება უსურვა და რეგიონში მიმდინარე პროექტებზე ესაუბრა. შეხვედრაზე აგრეთვე განიხილეს შიდა ქართლის განვითარების ხელშეწყობის მიმართულ ებით დაგეგმილი პროექტები. ახალი გუბერნატორი პროფესიით სამართალმცოდნეა. ის დღემდე იკავებდა შინაგან საქმეთა სამინისტროს გურიის



პოლიციის დეპარტამენტის დირექტორის თანამდებობას; აქვს მენეჯერულ ჰოზიციებზე მუშაობის მრავალწლიანი გამოცდილება.

საშურის მუნიციპალიტეტში სამოქალაქო

(მონაწილეობით) ბიუჯეტირების პროექტი დაიწყო

საშურის მუნიციპალიტეტის მერის, თენგიზ ჩიტიაშვილის ინიცირებით სამოქალაქო (მონაწილეობით) ბიუჯეტირების სამუშაო ჯგუფის პირველი შეხვედრა გაიმართა.

განისაზღვრა სამი ლოკაცია, სადაც მიმდინარე წელს სამოქალაქო (მონაწილეობით) ბიუჯეტირების პროექტები განხორციელდება. ესენია ქვიშხეთის ადმინისტრაციულ ერთეულში შემავალი სოფლები სათიკვე, სარმანიშვილისკარი და ალის ადმინისტრაციული ერთეულის ცენტრი - სოფელი ალი.

ადგილობრივ ბიუჯეტში პროექტისთვის 300 000 ლარია გამოყოფილი, საიდანაც თითოეულ სოფელზე 100 000 ლარი დაიხარჯება.

სამოქალაქო (მონაწილეობით) ბიუჯეტირების პროექტის მიმდინარეობა, ასევე მასში ჩართულობის პირობები სისტემატურად გაშუქდება და მოქალაქეები ინფორმაციას ამომწურავად მიიღებენ პროექტის მიმდინარეობის შესახებ.



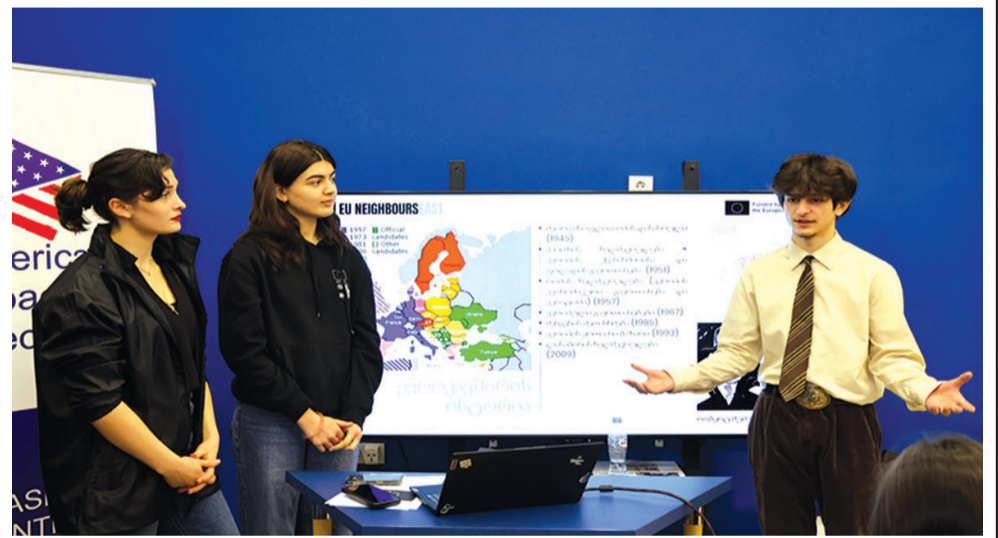
ინფორმაციული შეხვედრა საშურის ამერიკულ კუთხეში

საშურის ამერიკულ კუთხეში ევროკავშირისა და მის მიერ შემოთავაზებული შესაძლებლობების შესახებ ინფორმაციული შეხვედრა გაიმართა, რომელსაც უძღვებოდნენ ახალგაზრდა ევროპელი ელჩები მარიამ ქურდაძე, გელა გაჩეჩილაძე და ელენე კაპანაძე.

აუდიტორიამ, რომლის უდიდეს ნაწილს ახალგაზრდები წარმოადგენდნენ, მიიღო ინფორმაცია ევროკავშირის შექმნის ისტორიაზე, საქართველოსა და ევროკავშირის საერთო ღირებულებებზე, იმ შესაძლებლობებზე, რომელსაც ევროკავშირი ახალგაზრდებსა და სკოლის მოსწავლეებს სთავაზობს.

სპიკერებმა ასევე ისაუბრეს ახალგაზრდა ევროპელი ელჩების ინიციატივაზე.

შეხვედრის ბოლოს ახალგაზრდა ევროპელმა ელჩებმა აუდიტორიის შეკითხვებსაც უპასუხეს და სამომავლო ინიციატივების პერსპექტივები განიხილეს.



კონფერენცია ადრეული განათლების თემაზე

საქართველოს განათლების, მეცნიერების და ახალგაზრდობის სამინისტროში გაიმართა კონფერენცია "ადრეული განათლების კურიკულუმის დანერგვა და მასთან დაკავშირებული ცვლილებები".

საშურის მუნიციპალიტეტის ბაღების გაერთიანებიდან, აღნიშნულ კონფერენციაზე მიწვეულები იყვნენ გაერთიანების ხელმძღვანელი - ლელა გელაშვილი.

ვაცის საბავშვო ბაღის დირექტორი - მაია ნინიაშვილი, წრომის საბავშვო ბაღის დირექტორი - მანანა გოდელაშვილი და სურამის საბავშვო ბაღის დირექტორი - ინგა მულაძე.

აღნიშნულ კონფერენციაზე



მოსვენება გააკეთა ბაღების გაერთიანების ხელმძღვანელმა. განსაკუთრებული ინტერესი გამოიწვია პროექტმა "ბაღების დირექტორთა როტაცია", რომელიც პირველად საშურის მუნიციპალიტეტში დაიწყო და წარმატებით განხორციელდა. ლელა გელაშვილმა საკუთარი გამოცდილება და მიღწეული შედეგები გაუზიარა სხვადასხვა მუნიციპალიტეტის ბაღების გაერთიანების ხელმძღვანელებს და დაპირდა, რომ დახმარებას გაუწევს კოლეგებს აღნიშნული პროექტის განხორციელებაში.

საკუთარი გამოცდილება გაუზიარეს კოლეგებს მანანა გოდელაშვილმა და მაია ნინიაშვილმა, თემებით "ინოვაციური პროექტი - მომავლის კლუბი. "ადმინისტრაციის როლი კურსკულუმის დანერგვის პროცესში".

სასიხარულოა, რომ საშურის მუნიციპალიტეტის ბაღების გაერთიანების წარმომადგენლების გამოსვლა დადებითად შეფასდა, დიდი ინტერესი გამოიწვია მოსვენებებმა მსმენელთა შორის. სკოლამდელი განათლების დეპარტამენტის ხელმძღვანელის და ექსპერტების მიერ მაღალ დონეზე შეფასდა საშურის მუნიციპალიტეტის წინსვლა და პოზიტიური ცვლილებები სკოლამდელი განათლების მიმართულებით.

მუნიციპალიტეტის ხელმძღვანელებმა სამშობიარო სახლის პირველი ახალშობილები მოინახულეს

ხაშურის მუნიციპალიტეტის მერმა თენგიზ ჩიტიაშვილმა, საკრებულოს თავმჯდომარემ ნინო ლიპარტელიანმა და მუნიციპალიტეტის წარმომადგენლებმა, ხაშურის ახლადდადგენილ სამშობიარო სახლში პირველი ახალშობილები



მოინახულეს და სიმბოლური საჩუქრები გადასცეს.

სამშობიარო განყოფილებამ სს „საქართველოს კლინიკების“ მფლობელობაში არსებულ ხაშურის შპს „ახალ კლინიკაში“ სულ ახლახან დაიწყო ფუნქციონირება.

„ახალი კლინიკის“ დირექტორ ჯანო ვაშაძის განცხადებით, ხაშურის „ახალ კლინიკაში“ სამეანო-ნეონატოლოგიური განყოფილება საწყის ეტაპზე 3 საწოლზეა გათვალისწინებული. ფუნქციონირებს სამშობიარო ბლოკი და სამშობიარო პალატა, ახალშობილთა ბლოკი, პალატა და მელოგინეთა პალატები. განყოფილება უზრუნველყოფილია 24-საათიანი ძირითადი სერვისებით: მშობიარობა, საკეისრო კვეთა, იმუნიზაცია, სმენადობის შეფასება, გენეტიკური კვლევა, რაც სრულად ფინანსდება საყოველთაო დაზღვევით.

განყოფილება აღჭურვილია თანამედროვე აპარატურით, კადრები დაკომპლექტდა როგორც ადგილობრივი, ისე მოწვეული სპეციალისტებით.

აღინიშნა, რომ გარკვეული ობიექტური და სუბიექტური მიზეზების, მათ შორის მშობიარობის დაბალი დინამიკის გამო, ხაშურში სამეანო-ნეონატოლოგიური განყოფილება წლების განმავლობაში გაუქმებული იყო. ვინაიდან, კომპანიასა და სახელმწიფოს შორის არსებობდა ვალდებულება სერვისების უწყვეტობის შესახებ. კლინიკამ განახორციელა ინვესტირება, მოიზიდა ახალი კადრები და გაიხსნა სამშობიარო განყოფილება.

„მუნიციპალიტეტში სამეანო-ნეონატოლოგიური განყოფილების არარსებობა მძიმე ტვირთად აწვა მოსახლეობას და მისი გახსნა საზოგადოების ერთ-



ერთი პრიორიტეტული მოთხოვნა იყო. სამეანო განყოფილების ამოქმედება მუნიციპალიტეტსა და ხაშურის შპს „ახალ კლინიკას“ შორის წარმატებული თანამშრომლობის შედეგია, ჩვენ რეანიმაციული განყოფილების საქმიანობის მიმართულებითაც გვაქვს წარმატებული თანამშრომლობის გამოცდილება და იმედია, ასეც გავაგრძელებთ. ჩვენი მოქალაქეების სახელით, განსაკუთრებული მადლობა გვინდა გადავუხადოთ ჯანდაცვის სამინისტროს, სს „საქართველოს კლინიკებს“, ბატონ ჯანო ვაშაძეს, პერსონალური მადლობა ჩვენს თანამოქალაქეს ბატონ გიორგი აბაიძეს, რომელთა ძალისხმევითაც შესაძლებელი გახდა ხაშურში სამეანო-ნეონატოლოგიური განყოფილების გახსნა, - განაცხადეს მუნიციპალიტეტის ხელმძღვანელმა პირებმა.

ქალაქ ხაშურის მოსახლეობის საყურადღებოდ!

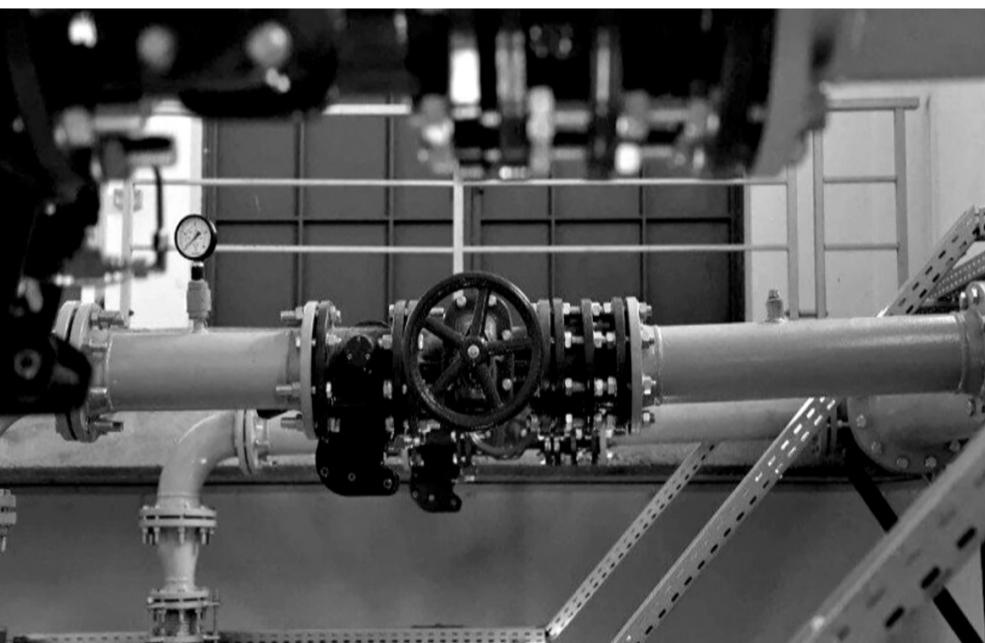
ძვირფასო ხაშურელებო, როგორც თქვენთვის ცნობილია, ქალაქ ხაშურში დაიწყო და აქტიურად მიმდინარეობს წყლისა და წყალარინების მასშტაბური პროექტი.

ამ ეტაპზე დაიწყო წყლის სისტემის გაყვანა ქალაქის ცენტრალურ ნაწილში. მიმდინარე სამუშაოები გამოიწვევს ცენტრალურ ქუჩებზე ასფალტის საფარის დაზიანებას. წყალგაყვანილობის მოსაწყობად მოწყობილი თხრილები კი გარკვეულ დისკომფორტს შეუქმნის მოქალაქეებს და ტრანსპორტს გადაადგილების პროცესში.

ბოდიშს გიხდით გარდაუვალი შეფერხებებისთვის და გაცნობებთ, რომ, სამუშაოების ფარგლებში, დაზიანებული ასფალტის საფარი სამუშაოების დასრულებისთანავე აღდგება. ამასთან, მუნიციპალიტეტის გადაწყვეტილებით, სამუშაოების დასრულების შემდეგ დაგეგმილია პირველ რიგში იმ ქუჩების მოასფალტება, სადაც აქამდე ასფალტის საფარი მოწყობილი არ ყოფილა.

გამოთქვამთ იმედს, რომ მოქალაქეები გაგებით მოეკიდებიან სამუშაოების მიმდინარეობისას შექმნილ დისკომფორტს, რამდენადაც წყალმომარაგების პროექტი თითოეული ჩვენგანის საუკეთესო ინტერესებიდან გამომდინარე ხორციელდება.

ხაშურის მუნიციპალიტეტის მერია



- არაფორმალური განათლება ახალგაზრდებში -

ლელა ღარიშვილი: - მინდა, რომ გავააქტიურო ახალგაზრდები, მივცე მათ მანსი და შესაძლებლობა...

არასამთავრობო ორგანიზაცია „არაფორმალური განათლების სახლი“ 2019 წლიდან ჩართულია „ერასმუს +“ პროგრამაში და მინიჭებული აქვს ევროპის სოლიდარობის კორპუსის ხარისხის სტატუსი, ახორციელებს მოხალისეების გაგზავნას ევროპის ქვეყნებში სხვადასხვა მიმდების სტატუსის მქონე ორგანიზაციებში. „არაფორმალური განათლების სახლის“ დამფუძნებელი და დირექტორი ლელა ღარიშვილია. მისი მიერ მოსწავლეებისა და ახალგაზრდების ჩართულობით დაგეგმილი და განხორციელებული აქტივობები მიმართულია მიზნისაკენ, ინგლისური ენა შეასწავლოს და შეაყვაროს ბავშვებს და გამოყენების შესაძლებლობა მისცეს როგორც ადგილობრივ, ასევე საერთაშორისო დონეზე.

ლელა ღარიშვილი, არასამთავრობო ორგანიზაცია „არაფორმალური განათლების სახლის“ დამფუძნებელი და დირექტორი:



- ჩვენი ორგანიზაცია, 2019 წლიდან ჩართულია ევროკავშირის მიერ დაფინანსებულ პროგრამებში. ეს კონკრეტული პროექტი საერთაშორისო ახალგაზრდული გაცვლითი

პროექტი იყო. ჩატარდა პორტუგალიაში, კუნძულ ფუნშალზე ჩვენს პორტუგალიურ პარტნიორთან ერთად. ევროკავშირის მიერ დაფინანსებული პროგრამა „ერასმუს +“ ითვალისწინებს არაფორმალური განათლების კუთხით, ახალგაზრდებში განავითაროს კომპეტენციები და უნარ-ჩვევები, როგორც არის სადამიანი უფლებები, დემოკრატია, ახალგაზრდებმა შეიმეცნონ, რა არის სოციალური ინკლუზია, გაიაზრონ სოციალურად მნიშვნელოვანი თემები, გაუმჯობესონ ინგლისური ენის ფლობა, გაეცნონ კულტურულ მრავალფეროვნებას, ტრადიციებს, მახასიათებლებს.

პროექტის ფარგლებში 6 ქვეყანა ვიყავით ჩართული: საქართველო, სომხეთი, მაკედონია, ესტონეთი, ესპანეთი და პორტუგალია. ვმართავდით ნაციონალურ სადამოებს, რომელიც მოიცავდა ქვეყნების ტრადიციებს, სამზარეულოების გაცნობას, ეთნოგრაფიას, ფოლკლორს. ჩვენმა ქართულმა ნაციონალურმა სადამომ დიდი მოწონება დაიმსახურა.

პროექტი „ART TE-CHO LAB“ ციფრულ ტექნოლოგიებს მოიცავდა. მასპინძელი ორგანიზაციის მოთხოვნით, პროექტის ფარგლებში, სოციალურ ქსელში, გავრცელებული ინფორმაციის შედეგად, შერჩეულ იქნა ორი ტექნოლოგიური და ორი ხელოვნების უნარების მქონე ქართველი, ხაშურელი ახალგაზრდა. პორტუგალიაში, კუნძულ მადეირაზე, გენდერის მოთხოვნების გათვალისწინებით, 5 მონაწილე გაემგზავრა. გუნდის ლიდერი და ორგანიზაციის წარმომადგენელი ლელა ღარიშვილი, ორი გოგონა ელენე ნოზაძე და ეკატერინე ლაცაბიძე და ორი ბიჭი თორნიკე გოგალაძე და ლუკა გოგალაძე. ასაკობრივი ზღვარი გახლდათ 18 დან 30 წლამდე. გამონაკლის შემთხვევაში დაიშვებოდა 17 წლის.



(დასასრული III გვერდზე)

- არაფორმალური განათლება ახალგაზრდებში -

ლელა ღარიშვილი: - მინდა, რომ გავააქტიურო ახალგაზრდები, მივცე მათ შანსი და შესაძლებლობა...

(დასასრული)

თორნიკე გოგალაძე, 17 წლის, ხაშურის მესამე საჯარო სკოლის მოსწავლე:

- პროექტის შესახებ ინფორმაციას სოციალურ ქსელში წავაწყდი. დაინტერესდი, რადგან კავშირში იყო როგორც ტექნოლოგიებთან, ისე ხელოვნებასთან. ეს ის სფეროებია, რომლებიც პატარა ასაკიდანვე მაინტერესებდა და არც დაფიქრებულვარ. შევავსე განაცხადი და სწრაფადვე მივიღე უკუკავშირი. გავხდი პროექტის მონაწილე. საინტერესო იყო მიღებული გამოცდილება, განათლება, კულტურული მიმოცვლა. სხვადასხვა ქვეყნის წარმომადგენლებთან ერთად გამართული ნაციონალური



სადამოები დამეხმარა უფრო მეტად გავცნობოდი სხვა ქვეყნების კულტურას, გამეზიარებინა მათთვის ქართული ნაციონალური ტრადიციები. რაც შეეხება განათლებას, იყო კოლაბორაცია ხელოვნების და ტექნიკის. გვექონდა საინტერესო ვორკშოპები, ტრენინგები, გასართობი დავალებები, რომლის ფარგლებშიც დავაღწევეთ მთელი ქალაქი. ერთ-ერთი დავალების დროს გვეწვია ადგილობრივი ლოკალური ტელევიზია, რომლის ეთერშიც გავიდა ჩემი ინტერვიუ. ვისაუბრე პროგრამის ფარგლებში არსებულ შესაძლებლობაზე, ხელოვნება და ტექნოლოგიები ამეთვისებინა პარალელურ

რეჟიმში და დამედიანა კავშირები მათ შორის. მიღებული გამოცდილება მნიშვნელოვანი იქნება ჩემს მომავალ პროფესიაში... ინფორმაციის მოძიება, დაკავშირება ერთმანეთთან, გადამოწმება. გარდა ამისა, ნაციონალური სადამოები, სხვა კულტურების გაცნობა იმდენად აღმაფრთოვანებელი ჩემთვის, რომ ნამდვილად არ დამავიწყდება არასდროს.

ელენე ნოზაძე, ბიზნესისა და ტექნოლოგიების უნივერსიტეტის ბიზნესის ადმინისტრირების მეოთხე კურსის სტუდენტი:

- მე და ლელას გვექონდა კიდევ ერთი ერთობლივი პროექტი ლიეტუვაში, თითქმის იგივე თემატიკის, თუმცა ჩემი აზრით, ეს გაცილებით მასშტაბური იყო, რადგან ამდენი ქვეყანა ჩართო პროექტში. პროექტში მონაწილეობა მნიშვნელოვანი იყო იმდენად, რამდენადაც აიტის მიმართულებით მაქვს გამოცდილება და იქიდან წამოღებული ვორკშოპები მინდა რომ აქაც გამოვიყენო. გამოვიყენე ერთ ვორკშოფს, რომელიც ეხებოდა 5P-ს რაც ხდის პროდუქტს მნიშვნელოვანს. ის კომპონენტები, რომელითაც ყველა უნდა გამოარჩევდეს ამ ბრენდს სხვა ბრენდისგან პროდუქტი (product), ფასი (price), ადგილი (place), რეკლამა (product), ხალხი (people). აღნიშნულთან დაკავშირებით საქართველოშიც ვფლობდი თეორიულ ცოდნას, მაგრამ ვორკშოფმა კონკრეტულად მომცა ტექნიკები, როგორ შეიძლება გაუზიარო და აჩვენო შენი ცოდნა საზოგადოებას. ძალიან მომეწონა ეს და საბამისად ვგეგმავ, რომ მსგავსი გავაკეთო უნივერსიტეტში. არაფორმალური განათლების მეთოდებით თეორიული ცოდნის გადატანა პრაქტიკაში.



პროექტის მონაწილეები ვინარჩუნებთ ურთიერთობას, ვაზიარებთ ახალ პროექტებს.

ლუკა გოგალაძე, თბილისის ჯავახიშვილის სახელობის სახელმწიფო უნივერსიტეტის ეკონომიკის ფაკულტეტის სტუდენტი:

ჩემმა მეგობრებმა ისაუბრეს ფორმალურ მხარეზე. მე მინდა გავიხსენო პროგრამის არაფორმალური ნაწილი. პროგრამა მოიცავდა გასართობ ღონისძიებებსაც, ქალაქის დასათვალიერებელ ტურებს. მოვინახულეთ ღირსშესანიშნაობები ფუნშალში. ასეთი იყო ძალიან ბევრი, მაგალითად რონალდოს მუზეუმი, სადაც დაიბადა და გაიზარდა. დავათვალიერეთ ძველი ქალაქის ნაგებობები. გავეცანით ადგილობრივ კერძებს, ვსტუმრობდით რომის დამამზადებელ ადგილობრივ ქარხანს. უცხოელ მეგობრებთან ერთად დავგეგმეთ და მოვინახულეთ თითქმის მთლიანად კუნძული. ვნახეთ ძალიან ბევრი საინტერესო ადგილი. მაგალითად, ქრისტეს ქანდაკება, რომელიც გიღის განმარტებით ბევრად უფრო ადრე შეიქმნა, ვიდრე რიოდეჟანეიროში. ძალიან შთამბეჭდავი იყო მადეირას ულამაზესი სანაპიროები,

თითქოს სამყაროს დასალიერში ხარ.

ეკატერინე ლაცაბიძე, 20 წლის. თბილისის ჯავახიშვილის სახელობის სახელმწიფო უნივერსიტეტის ხელოვნებათმცოდნეობის ფაკულტეტის მესამე კურსის სტუდენტი.

- ჩემთვის პროექტი, მნიშვნელოვანი იყო ხელოვნების თვალსაზრისით. იქ წარმოდგენილი ვორკშოპები, ზოგადად ხელოვნების და ხელოვნებათმცოდნეობის შესახებ, ძალიან საინტერესო იყო. მონაწილეობა მივიღე ვორკშოფში, რა დროსაც ჰერბარიუმებით, მცენარეებით შევქმენით ხელოვნების ნიმუში და ტექნოლოგიების დახმარებით გავაცოცხლეთ. ძალიან საინტერესო და პრაქტიკული იყო. გარდა იმისა, რომ ხელოვნების ნიმუში შეიქმნა, შეიძლება ამ მეთოდის გამოყენება არტ-თერაპიაში. ძალიან საინტერესო იყო საგანმანათლებლო ვიდეოს შექმნაც, რომლითაც ბავშვებს ვასწავლიდით ჰუანტელიზმის სტილში როგორ უნდა დაეხატათ ჟორჟ სერასავით და დაუფლებოდნენ წერტილებით ხატვას.



პროექტი „ART TECHO LAB“ განხორციელდა „ერასმუს+“ დაფინანსებით. არასამთავრობო ორგანიზაცია „არაფორმალური განათლების სახლის“ დამფუძნებელმა და დირექტორმა ისაუბრა კიდევ რამდენიმე პროექტზე, რომლებიც დაფინანსებულია და ითვალისწინებს ახალგაზრდების გასვლას ევროპულ ქვეყნებსა და ორგანიზაციებში. სიამაყით აღნიშნავს, რომ შემოდგომაზე საქართველოში, სურამში უმასპინძლებენ 6 ქვეყნის წარმომადგენლებს. პარტნიორ ჩეხურ ორგანიზაციასთან ერთად, სურამის სკოლაში განხორციელდება არაფორმალურ განათლებაზე დაფუძნებული პროექტი. სამიზნე ჯგუფად, ამ შემთხვევაში, შეირჩა ლესია უკრაინკის #3 საჯარო სკოლა. ტრენინგები გაიმართება „მედიაციური თემატიკაზე“.

ლელა ღარიშვილმა, სურამის #3 საჯარო სკოლის ბავშვებთან ერთად ევროკავშირის დაფინანსებით კიდევ ერთი პროექტი განხორციელა გასულ წელს 13- დან 16 წლამდე ასაკობრივი ჯგუფისათვის. გაცვლითი პროექტით ლიეტუვაში, ვილინიუსს სტუმრობდენ ენა. ბავშვებმა აქტიურად იმუშავეს ცხოველთა უფლებების დაცვის საკითხებზე. მიიღეს არა მარტო არაფორმალური განათლება, არამედ პრაქტიკულად გაიდრმავეს ინგლისური ენის ცოდნაც.



ლელა ღარიშვილი, ორგანიზაციის დამფუძნებელი და დირექტორი: - მაის - ივნისში ვგეგმავთ უკვე ჩეხეთში გასვლას. ჩვენმა პარტნიორმა ორგანიზაციებმა შემოგვთავაზეს ესტონეთში და ესპანეთში პროექტებში მონაწილეობა. იგეგმება ძალიან დიდი ცვლილებები და სიკეთები ხაშურის რაიონისათვის. მინდა, რომ გავააქტიურო ახალგაზრდები, მივცე მათ შანსი, შესაძლებლობა. რეგიონის ახალგაზრდები განსაკუთრებით მოკლებული არიან ამ „ფუფუნებას“.

გარდა იმისა, რომ ჩემი ორგანიზაცია და „ერასმუს+“ ახალგაზრდულ გაცვლით პროექტებს სთავაზობს მსურველებს, ასევე ჩემი ორგანიზაცია ფლობს ევროპის სოლიდარობის პროგრამის ხარისხის სტატუსს, რითაც საშუალება მაქვს, 18 - დან 30 - წლამდე ახალგაზრდები გავაგზავნო ევროპის სხვადასხვა ქვეყნებში მოხალისეობრივი საქმიანობით, რა თქმა უნდა, მოხალისეთა ინტერესების გათვალისწინებით. ესეც დაფინანსებულია ევროკავშირის მიერ და ითვალისწინებს კვებას, ტრანსპორტირებას და ჯიბის თანხას. ემსახურება სხვადასხვა კომპეტენციების განვითარებას, მათ შორის უცხო ენის. ძალიან კარგი შესაძლებლობაა ახალგაზრდამ აღმოაჩინოს საკუთარი თავი, რა უნდა გააკეთოს ცხოვრებაში. იყო შემთხვევა, როდესაც მასპინძელმა ორგანიზაციამ აღმოაჩინა ახალგაზრდა მოხალისე და შესთავაზა პროექტები განეხორციელებინათ ერთად, ან ორგანიზაციაშიც დაასაქმა ერთი ან ორი წლის ხელმეურნეობით.



დაიან, „არაფორმალური განათლების სახლი“ მართლაც უდიდეს საქმეებს აკეთებს ახალგაზრდა თაობის განათლების კუთხით და იმედია, მომავალშიც ასე გაგრძელდება.

(გაგრძელება. დასაწყისი იხ. „ხმ“ 2023წ.#42, #43 2024წ.#2, #3, #4, 5, 6, 7, 8, 9)

სომანეთის მიწები - იგივე რაც სომანეთი.
 სომანეთის ქალა - ადგილი.
 ტენტრაული - ადგილი; დაფიქსირებულია ბეგთაბეგიშვილების 1753 წლის გაყრის საბუთში. მომდინარეობს ტენტრაული გვარიდან, რომელიც აქ ცხოვრობდა.
 ტილიანა - მდინარე, ერთვის სურამის წყალს ს. სატივესთან.
 ტილიანები - ადგ., სახნავი, მინდორი მდ. ტილიანას გასწვრივ
 ტყემლისმიწები - ადგ., სათესი
 ქლობაურის ხოდაბუნი - ადგილი; დაფიქსირებულია ბეგთაბეგიშვილების 1753 წლის გაყრის საბუთში.
 ღამბარაანთუბანი - უბნი სოფლის დასავლეთის ნაწილში. „აქ ღამბარაანთუბანი ცხოვრობენ“.
 ჩალიანი//ჩალიანები - ადგ., სათესი. გრიგოლ, ბეჟან და მიტო ბარათაშვილების 1944 წლის 18 დეკემბრის გაყრის განაჩენით ნავთი წილად ხვდა მიტო ბარათაშვილს.
 წანწარა//წანწარები - ადგ.; წყარო სოფლის აღმოსავლეთ ნაწილში ხარშილაძეების უბანში. „წვრილად გამოდიოდა წყალი“. დაფიქსირებულია ბეგთაბეგიშვილების 1753 წლის გაყრის საბუთში.
 წანწარის თავი - ადგ., წყარო, სახნავი სამხრეთის მხარეს. „იგივე რაც ლუკას მიწები. წანწარით გამოდის წყალი, კარგი წყალია“.
 ძირტკბილები - ადგ., მინდორი ჩრდილო-დასავლეთის მხარეს. „ბალახი არის ძირტკბილა და ამიტომ შეერქვა ეს სახელი. ბალახს ძირი აქვს ტკბილი. ბალახს იყენებდნენ წამლად, მის ძირებს მოადულებდნენ და ხველების დროს ხმარობდნენ“.
 ძეძვართელა - ადგილი. დაფიქსირებულია ბეგთაბეგიშვილების 1753 წლის გაყრის საბუთში.
 ქალის მიწა - ადგილი. დაფიქსირებულია ბეგთაბეგიშვილების 1753 წლის გაყრის საბუთში. ჭანგიანები - ადგ., სახნავი.
 „აღდგის ჭანგის გამო შეერქვა სახელი“. ჭაობები - ადგილი.
 „თერგვისის წყალთან ახლოს დაჭაობებული ადგილია“.

ხ ი დ ი ს თ ა ვ ი - ა დ გ ი ლ ი ;
 დაფიქსირებულია ბეგთაბეგიშვილების 1753 წლის გაყრის საბუთში.
 ხოსის მიწა - ადგილი.
 დაფიქსირებულია ბეგთაბეგიშვილების 1753 წლის გაყრის საბუთში.
 ხოსის გვერდი - ადგილი. დაფიქსირებულია ბეგთაბეგიშვილების 1753 წლის გაყრის საბუთში.
 ჯამფირაშვილის მიწა - ადგილი; იხ. დაღალულის ხოდაბუნი.
 ჯანფარაშვილის ნაფუზარი - ადგილი. დაფიქსირებულია ბეგთაბეგიშვილების 1753 წლის გაყრის საბუთში.
 ჯამფარაშვილის ქალა - ადგილი; დაფიქსირებულია ბეგთაბეგიშვილების 1753 წლის გაყრის საბუთში .

სოფელი სატივე

აგარების მიწები - ადგ.; სახნავი სამხრეთით სოფელ აგარებთან.
 ბატონის წყარო - ადგ.; წყარო, მდ. ტილიანას მარჯვენა სანაპიროზე.
 განჯელაანთწყარო//განჯელაშვილების წყარო - ადგ.; წყარო სამხრეთით.
 გელაანთ წყალი - ადგ.; წყარო. „გელაშვილები ცხოვრობდნენ და მიტომ დაერქვა“.
 გოგბერაულები - ადგ.; სახნავი აღმოსავლეთით.
 დიდი სატივე - სოფელი, ზედა უბანი
 დიდი ქალები - ადგ.; სახნავი, მინდორი სამხრეთით.
 ვაკეები - ადგ.; სახნავი გოგბერაულების ქვემოთ, სოფელ ახალსოფელთან ახლოს.
 თერგვისები - ადგ.; ნასოფლარი ჩრდილო-აღმოსავლეთით. „აქედან მოსახლეობა 40-იან წლებში სამხრეთ საქართველოში გადასახლეს“.
 თერგვისის წყარო//თერგვისის წყალი - ადგ.; წყარო.
 თიხიანები - ადგ.; ნამოსახლარი დასავლეთით. „ხვნის დროს ამოდის დუღაბიანი ქვები“(ბ. ჯამბაზიშვილი).
 თოფის საფერავები - ადგილი ჩრდილო-აღმოსავლეთით. „აქ თოფებს ფერავდნენ“.
 ორგორები - ადგ.; გორა
 პაპაშვილის მიწა - ადგილი; დაფიქსირებულია დომელას ძმის მიერ ელისბარ დავითიშვილისათვის მიცემულ პირობის წიგნში:
 „ესე წიგნი მოგართვი მე, ვაყელმან დომელას ძმამ თქვენ, დავითისშვილს ელისბარს. ასრე რომ თქვენის ყმის სატიველის პაპაშვილის მიწა მქონდა ნასყიდი. ჩემი ფასი ისრეუ მომებარა, თქვენს ყმასთან ხელი აღარა მქონდეს და წიგნი ნასყიდობისა ჩემს ძმასა ქონდა ქალაქსა და ის ნასყიდობის წიგნი თუ სადმე გამოჩნდეს, ამ წიგნმა გაამტყუნოს და არცარა ხელი მქონდესიმ თქვენს ყმასთან“.
 პატარა სატივე - სოფელი, ქვედა უბანი
 ტილიანა - მდინარე, ერთვის სურამის წყალს სოფელ სატივესთან.
 ტილიანები - ადგ.; სახნავი, მინდორი მდ. ტილიანას გასწვრივ.
 ძირტკბილები - ადგ.; მინდორი ჩრდილო-დასავლეთით.
 „ბალახი არის ძირტკბილა და ამიტომ შეერქვა ეს სახელი. ბალახს ძირი აქვს ტკბილი. ბალახს იყენებდნენ წამლად, მის ძირებს მოადულებდნენ და ხველების წინააღმდეგ ხმარობდნენ“
 ჭანგიანები - ადგ.; სახნავი. „ადგილს ჭანგის გამო შეერქვა სახელი“(გ. ჯამბაზიშვილი).
 ჭაობები - ადგილი, „თერგვისის წყალთან ახლოს დაჭაობებული ადგილია“.

გიგასმიწა - ადგ., სათესი.
 ზედა უბანი//ტეფნაძეების უბანი//კვირიები - ადგ.; უბანი დასავლეთის მხარეს. „ტეფნაძეებს კვირიებს ეძახდნენ, ასე მეტყოდა დიდი პაპა. სამი ძმა ყოფილა ზედა უბანში ტეფნაძე - სინო, გიგო, და კვირია“.
 თამარაშვილების ვენახი - ადგ., ვენახი სამხრეთ-დასავლეთის მხარეს. „ქალს თამარა რქმევია და აქედან შეერქვა სახელი“.
 ნაფუძრები - ადგ., სახნავი სოფლის ცენტრში. „აქ ადრე სოფელი ყოფილა. შემდეგ გაშენდა დღევანდელი სოფელი. აქ პოულობენ ქვევრებს“.
 ნაქლიავარი - ადგ., სახნავი ჩრდილოეთის მხარეს. „ადრე აქ ქლიავები გვქონდა“.
 სამების ტყე - ადგ., ტყე სამხრეთის მხარეს. „აქ არის სამების ეკლესია.“
 სამხედროები - ადგილი სამხრეთის მხარეს. „აქ სამხედრო ნაწილი იდგა“.
 საწურბლე - ადგ., ტბა აღმოსავლეთის მხარეს. „აქ ტბა არის. სანამ ტბა გაჩნდებოდა, მანამ ვეძახდით საწურბლეს, ჭაობიანი ადგილი იყო, მერე ტბა გააკეთეს“. ფრონე - მდინარე. იგივე რაც ქერათხეულა. „ქერათხეულას ფრონეს ვეძახით, აქ ასე გეტყვიან“.
 ქვედა უბანი - ადგ.; უბანი სოფლის აღმოსავლეთ ნაწილში.
 ჩაკეცილები - ადგ., სახნავი ჩრდილოეთის მხარეს. „ადინარ აღმართზე, მერე ისევ დაღმართია, ბუნებრივად არის ასე“.
 ჭანგიანები - ადგ., სახნავი ჩრდილოეთის მხარეს. „ჭანგა არის ბევრი“. ხაჩიძეების ღელე - ღელე დასავლეთის მხარეს.

სოფელი ხ ი დ ი ს თ ა ვ ი

ახოები - ადგ., სათესი
 გოგბერაული - ადგ., სათესი
 გრძელი მიწა - ადგ., სათესი.
 დაღალულა - ადგ., სალოცავი, სახნავი.
 წისქვილის არხი - ადგ., სახნავი. 1950 წლის 15 მაისის გაყრის განაჩენით ნაკვეთი განაწილდა ირაკლი და შოთა ნოძაზუებს შორის .

ნასოფლარი თ ე რ გ ვ ი ს ი

თავჩაღმები - ადგ., სახნავი დასავლეთის მხარეს. „თავჩაღმართი ადგილია“.
 ნაყიდები - ადგ., სახნავი ჩრდილოეთის მხარეს.
 ჭანგები - ადგ., სახნავი ჩრდილო-დასავლეთის მხარეს. „ჭანგა ბალახია. ალბათ ბევრი ჭანგა იყო აქ“.

ოსიაურის სათემო საკრებულო ნასოფლარი ა ზ ა რ მ ა

აზარმის წყარო - ადგ., წყარო ჩრდილოეთის მხარეს. „ამ წყაროს მალა იყო სოფელი აზარმა“.
 ბერძნიშვილების უბანი - ადგ., უბანი. „აქ ბერძნიშვილები ცხოვრობდნენ“.
 ბოლოლანთ გოგალაძეები - ადგ., უბანი სოფლის დასავლეთ ნაწილში. იგივე რაც გოგალაძეების უბანი.
 გალაჯული მიწა - ადგ., სახნავი ჩრდილოეთის მხარეს. „სიგრძე-სიგანე ერთნაირი ჰქონდა. ამიტომ ეძახდნენ. კოტე კაპანაძეს, მამაჩემს ეკუთვნოდა.“
 გამოღმა მიწა - ადგ., სახნავი სამხრეთის მხარეს. „ოსიაურის მხარეს არის“.
 გაღმა მიწა - ადგ., სახნავი ჩრდილოეთის მხარეს.
 გელაშვილების უბანი - ადგ., უბანი. „აქ გელაშვილები ცხოვრობდნენ.“
 გოგალაძეების უბანი - ადგ., უბანი. „აქ გოგალაძეები ცხოვრობდნენ.“
 კაპანაძეების უბანი - ადგ., უბანი. „აქ კაპანაძეები ცხოვრობდნენ.“
 აზარმაში ცხოვრობდა მარტო ერთი გვარი - ქიმერიძე. კაპანაძეები ოთხი ძმანი ყოფილან და ჭიათურის რაიონში ცხოვრებულან. ბატონი მოუკლავთ და გამოქცეულან. ერთი ძმა ფლევში დასახლებულა, მეორე - აძვიში, მესამე - წაბლოვანაში. პაპაჩემი ფეხით წამოსულა, დაუნახავს ტყეში კვამლი ამოდიოდა. მაშინ აზარმა ტყით ყოფილა დაფარული. მისულა და ერთი სახლი უნახავს. ქიმერიძეები სახლებულან. პაპაჩემს უთქვამს დასახლება მინდაო. ქიმერიძეები სახლებულან. ქიმერიძეებს გახარებიათ, მოდი დასახლდი, მეზობელი არ გყავსო. მეორე დღეს ხეები მოუჭრიათ და მისთვის მიწური აუშენებიათ. მერე თურქეთთან ომი დაწყებულა და პაპაჩემი ომში წასულა. რომ დაბრუნებულა ცოლი შეურთავს. ქარელის რაიონიდან ჯიოშვილის ქალი მოუყვანია. მას გერი მოჰყოლია, გვარად ჯიოშვილი. პაპაჩემს ამ ქალთან ხუთი შვილი შეეძინა, გერიც გაზარდა. ასე გაჩნდნენ აზარმაში ჯიოშვილები.“
 კიკანთ გოგალაძეები - ადგ., უბანი სოფლის აღმოსავლეთ ნაწილში. იგივე რაც გოგალაძეების უბანი.
 კლდისწყაროს სამძვარი - ადგ., სახნავი, საძოვარი ჩრდილოეთის მხარეს.
 კლდისწყაროს ტყე - ადგ., ტყე ჩრდილოეთის მხარეს.
 კლდისწყაროს ღელე - ადგ., ღელე ჩრდილოეთის მხარეს, ერთვის მდ. ტილიანას.
 კორომანები - ადგ., სახნავი ჩრდილოეთის მხარეს. „აზარმის წყაროსთან ახლოს, მდ. ტილიანას სანაპიროზეა. ქიმერიძეებისა იყო“. მომდინარეობს კორომიდან. კორომი სულხან-საბას მიხედვით „ხენი ჯგუფად მდგარნი“ არის.
 ლუბრუმის ტყე - ადგ., ტყე ჩრდილოეთის მხარეს.
 მუხიმიწები - ადგ., სახნავი ჩრდილოეთის მხარეს. „აქ დიდი მუხა იდგა“.
 ოსიაურის სამძვარი - ადგ., სახნავი სამხრეთის მხარეს.

თამაზ ლაცაბიძე

სოფელი ქვემო აძვისი (იხ. ზემო აძვისი)

არსენასწყარო - ადგ.; წყარო აძვისისღელე - ღელე ფლევსა და ვაყას შორის.

(გაგრძელება იქნება)

„ორანჟერია - 72“ - ყვავილების სამოთხე ჩვენს ქალაქში, რომელიც მომხმარებლის ყველა სურვილს აკმაყოფილებს

მაისის ქუჩაზე, გაზაფხულმა უკვე დაიწყო აყვავება - მწვანეა და ყოველდღე ემატება ფერები ერთ ეზოს, რომელიც ჯადოსნობაში აქცევს ადამიანებს. შორიდანვე კარგად ჩანს ქუჩაში ქოთნებით გამოტანილი მცენარეთა ნაირსახეობები, რომლებიც ელოდება მყიდველს. ამ ეზოს დიასახლისი, ხატია ჯიქურაშვილი ფლორისტიკა. დედისგან დაწყებული საქმე, მცენარეების გამრავლება-გახარება, უკვე მთავარ საქმედ აქცია და პროფესიულადაც მიუღია. ძალიან დიდი შრომას დებს, არავის ტოვებს გულდაწყვეტილს - ყველა კარგად ცნობს ხატიას დიმილს და სიყვარულით იღებენ მისგან რჩევებს - როგორ მოუარონ, გაზარდონ, გაამწვანონ.

ხატია ჯიქურაშვილი-ფლორისტიკა: - ეს ყველაფერი 20 წლის წინ, დედამ დაიწყო, როდესაც ბაღებს და პატარა მცენარეებს ახარებდა და ყიდდა სახლიდან. 20 წლის შემდეგ, მომხმარებლის მოთხოვნილებამ, ჩვენს პატარა, საოჯახო ბიზნესამდე მოგვიყვანა და დღეს, გვაქვს ყველანაირი ყვავილი, გარე და შიდა ფასადის მცენარეები და ახლა, მაქსიმალურად ვცდილობთ, გავფართოვდეთ. ამის შესახებ ლობჯინაძე, ჩემი მთავარი სპეციალობა, ბიზნესის ადმინისტრირებაც მაძლევს. უფრო აქტიურები გავხდით სოციალურ მედიაშიც, მიწოდების კუთხითაც და შემოიღია, თამამად ვთქვა, რომ დღეს ხაშურში ყველა გვიცნობს.



- მენი როლი როგორია ამ საქმეში?
-20 წლიან გამოცდილებასთან ერთად, რომელიც თავდაპირველად, დედის დახმარებას გული სხმობდა, უკვე სერიოზულად დავინტერესდები მცენარეების მოვლით და პროფესიული ცოდნის მიღებითაც. ცოდნის გაღრმავების მიზნით, მოდიხარ, სწავლა, მივიღე საბაზისო ცოდნა, რომელ მცენარეს როგორი მოვლა, ნიადაგი, პირობები, განათება, კვება სჭირდებოდა. ანუ, გარდა მცენარეების გაყიდვის, რჩევის მიცემაც რომ შემძლებოდა ჩვენთან მოსული მომხმარებლებისთვის. გარდა ამის, აქტიურად ვარ დაკავებული ლანდშაფტის დიზაინის შესწავლით, კურსის დასრულების შემდეგ, სხვა მომსახურებების შეთავაზებაც შემეძლება.

ჩვენთან მოსულ მომხმარებელს, სრულფასოვან კონსულტაციას ვაძლევთ, როგორ მოუაროს ჩვენგან წაღებულ მცენარეს, არის შემთხვევებიც, როცა ადგილზე მივიღივართ და ვეხმარებით მოვლაში, დიზაინის მოწყობაშიც.

- როგორც ვიცი, გარდა შემოტანილი მცენარეების, ზოგიერთი სახეობა, ადგილზეც გამოგყავთ და ადგილზევე უწევთ კვალიფიციურ დახმარებას, როგორ მოუარონ და გაახარონ თქვენგან შეძენილი მცენარეები.

-ჩვენ გვაქვს ჩვენივე ხელით გამოყვანილი ვარდის ჯიშებიც, ზოგი საკოლექციოა. ძალიან დიდი მოთხოვნილებაა ვარდებზე, 30-ზე მეტი სახეობის ვარდი გვაქვს, ჰოლანდიური, ხეივანის, ბუჩქის. ეს ჯიშები ძალიან კარგად ერგება ჩვენს კლიმატს და გარემოს. სწორედ ამ ნიშნით ვარჩევთ მცენარეებს, რომ მათი მორგება და ადაპტირება გარემოსთან, არ გაუჭირდეს მომხმარებელს. როგორც უკვე აღვნიშნე, გარდა შემოტანილი მცენარეების, დედას სახლში, ადგილობრივადაც გამოყავს ყვავილებს, ბაღებს, იებს, ვერბენებს, პეტუნებს, პორტულაკებს, მინსტერებს, ვარდების სახეობებს, ტროპიკულ მცენარეებს. გარდა ამისა, ჩვენ ადგილზევე ვასწავლით ჩვენთან მოსულ მომხმარებლებს, როგორ გაამრავლონ, ფესვით, ტოტით, ვარდების დაკალმვას. ვფიქრობ, ეს ძალიან გამოსადეგი და საჭირო ინფორმაციაა. მომხმარებელი მიდის უკვე იმ ცოდნით, რომ თვითონაც, დამოუკიდებლად შეძლოს მცენარეებთან ურთიერთობა.



- თქვენს ორანჟერიაში, ყვავილები როგორ ხვდებიან, საიდან ხდება მათი შემოტანა?
- მცენარეები საქართველოს ყველა

კუთხეებიდან მოგვაქვს, დასავლეთიდან უფრო ტროპიკული, მაგრამ ჩვენთან ადაპტირებული, კახეთიდან, ქარელიდან, თბილისიდან ძირითადად, საკოლექციო და ინდივიდუალური შეკვეთების მცენარეები. გარდა იმისა, რასაც ჩვენ ვთავაზობთ მომხმარებლებს, ვიღებთ მათ პერსონალურ შეკვეთებსაც.

- მოთხოვნილება როგორია, მოსახლეობა რამდენადაა დაინტერესებული?

-სხვათა შორის, წლების წინ, ასეთი პოპულარული და მოთხოვნილი არ იყო. დღეს, ყველა ცდილობს, შიდა თუ გარე სივრცეები გაამწვანოს და ინტერიერს მწვანე მცენარეები დაუმატოს. პანდემიის შემდეგ, განსაკუთრებით დაიწყო ეს პროცესი. კაფეები და რესტორნები ხშირად არიან ჩვენი დამკვეთები, ბაღები და სხვა მცენარეები მიაქვთ, მათი სივრცეების გასალამაზებლად და ახალი სიცოცხლის შესაქმნელად.

- გარდა მცენარეების, მომხმარებელს თუ აქვს შესაძლებლობა, თქვენთან მიწის, სასუქების, ქოთნების შეძენის?

-როდესაც ადამიანი მოდის, ამ მცენარის მოვლისთვის საჭირო ინფორმაციის გარეშე, ბუნებრივია, ვურჩევთ, როგორ ნიადაგში, როგორ ადგილას, რომელი სასუქებით უნდა მოუაროს, ადგილზევე ვთავაზობთ მიწას, ქოთნებს, სასუქებს. ვცდილობთ, სრული პაკეტი მიდოს ჩვენთან, დამატებითი დროის და რესურსის დასაზოგად. ფასები, ბუნებრივია, მისაღებია მომხმარებლისთვის. ზოგი გათვლილი ბიუჯეტით მოდის, ამიტომ, მაქსიმალურად ვცდილობთ, უკმაყოფილო არ გავუშვათ.

- ყველაზე მოთხოვნილი მცენარეები რომლებია?

-ყველაზე დიდი მოთხოვნა დღეს, გარე გამწვანების მცენარეებზეა, ტუები, სმარაგდები, ფერადი ყვავილები. მოდიან, როგორც საკუთარი სურვილით, ისე მეზობელთან ნანახი და მოწონებული მცენარეების შესაძენად. ძალიან ხელმისაწვდომია ჩვენთან ყვავილების ფასებით, მაგალითად, უკვე გამოყვანილი ვარდის ფასი, ორი ლარია. ვურჩევთ, რა პერიოდშია რეკომენდებული მათი დარგვა, ვატანთ მიწით, ფესვით, რაც იძლევა მათი გახარების გარანტიას. ძალიან აქტიურად ვუკეთებთ ჩვენ მომხმარებლებს საჩუქრებს.

- მე, როგორც მომხმარებელმა, რომელსაც სურვილი აქვს, ლამაზი ეზო ჰქონდეს, რა უნდა გავითვალისწინო, როგორ მცენარეზე უნდა გავაკეთო არჩევანი?

-გარე ფასადისთვის მნიშვნელოვანია, სწორად განვსაზღვროთ მხარე, მზიანია თუ ჩრდილიანი, რადგან მცენარეებიც შესაბამისად უნდა გადავანაწილოთ. ჩვენს კლიმატს ძალიან კარგად ერგება აუკუბა, ტუია, ლიმონის ხე. შიდა ფასადისთვის ძალიან კარგია ფიკუსი, მონსტერა, დრაცენა-მნიშვნელოვანია, როგორ პირობებს შეუქმნით მათ, იმისთვის, რომ გასიამოვნონ თავიანთი სილამაზით.



- რა პერიოდი ყველაზე ხელსაყრელი მცენარეების დასარგავად?

- ყველაზე კარგი პერიოდი მცენარეების დარგვის, გამწვანებაზე ზრუნვისთვის, აპრილის დასაწყისია. ამ პერიოდში, შეგიძლიათ დაიწყოთ ვარდების სხვა, მოამზადოთ ნიადაგი მცენარეების დარგვა-გადატანისათვის, დაამუშაოთ სპეციალური ხსნარებით ბაქტერიების და დაავადებების მოსამორებლად. შემოდგომა იდეალური პერიოდია უკვე გახარებული მცენარეების გადასარგავად, გაზაფხული გამოიყენეთ მცენარეების გახარებისთვის. შემოდგომის შემდეგ, მომხმარებლებს, უკვე სხვადასხვა ჯიშის ნაძვებს ვთავაზობთ.

-როგორც უკვე აღვნიშნე, ჩვენს პირობებზე მორგებული მცენარეების ძალიან დიდი არჩევანი გვაქვს. გარდა ამის, სამომავლოდ, სხვადასხვა ქვეყნებიდან შემოტანას ვაპირებთ. კარგი შესაძლებლობაა ამ მხრივ თურქეთი და ირანი. აქტიურად ვარ ჩართული ლანდშაფტის დიზაინის შესწავლაში და ამ ცოდნის პრაქტიკულ საქმიანობაში გადატანას ვცდილობ და შემოიღია ვთქვა, რომ ამ მხრივ, უკვე მივიღე საბაზისო კარგი გამოცდილებები. „ორანჟერია 72“ უკვე აქვს იმის გამოცდილება, რომ გაიმწვანოთ, თქვენი გარე თუ შიდა სივრცეები თქვენთვის სასურველი მცენარეებით და გარდა ამის, ადგილზევე დავგემოთ და განვახორციელოთ ეს საქმე ბოლომდე. კიდევ გვაქვს, კორპორატიული შეკვეთების სერვისიც, მცენარეების ადგილზე მიტანის შესაძლებლობით.

- სასიამოვნო ფაქტია, რომ ხაშურის მოსახლეობა კარგად გიცნობთ, გენდობიან და თავიანთი აქტიურობით, ხელს გიწყობენ, რომ სამომავლოდ, ბევრი კარგი და მწვანე საქმის წარმოება დაიწყოთ.

-ძალიან აქტიურები ვართ სოციალურ სივრცეში, ჩვენი ფეისბუქ გვერდ „ორანჟერია 72“ კარგად იცნობს ჩვენი მოსახლეობა, გწერენ, გვიკვეთავენ, შეკვეთებს გვაძლევენ. გაგიკვირდებათ და, ხაშურის გარდა, ბორჯომის, დასავლეთის მოსახლეობაც აქტიური დამკვეთია. ეს ფაქტი, რა თქმა უნდა, ძალიან სასიამოვნო და მოტივაციის მომცემია, რომ მომავალში, ჩვენი საქმიანობა უფრო გავაფართოვოთ და მეტადამიანს მივცეთ შესაძლებლობა, აიხდინოს მწვანე ოცნებები.

თ. ჯავახიშვილი

- ხელოვნება -

„ფრესკა“-ს და მისი ხელმძღვანელის კიდევ ერთი აღიარება

ხაშურის მუნიციპალიტეტის ანსამბლ „ფრესკას“ ხელმძღვანელ ელენე რატიანის შემოქმედებას, ნინო რეხვიაშვილის წიგნის „სამყაროს სამკაულების“ ფურცლებზე საპატიო ადგილი უჭირავს.



წიგნის წარდგინება საქართველოს პარლამენტის ეროვნული ბიბლიოთეკის საგამოფენო სივრცეში დიდი ზეიმით აღინიშნა. აღსანიშნავია, რომ წიგნში შეტანილები არიან ნინო რამიშვილი, ლატავრა ფოჩიანი, მედეა ჯაფარიძე, მაკა მახარაძე და სხვა ცნობილი ქალბატონები.

წიგნის ავტორი და რედაქტორი ნინო რეხვიაშვილი წერს: „ელენე თავისი ნიჭით, უნარიტა და სამემსრულებლო ხელოვნებით უფლისგან გამოძერწილ ღვთიურ ქმნილებას ჰგავს, ნატიფია, ნარნარი, ლამაზი და მომხიბვლელი, ელენე სწორედ, რომ სამყაროს სამკაულია...“



„მოულოდნელი იყო ჩემთვის, ძალიან უხერხულად ვგრძნობ თავს დიდებული ქალბატონების გვერდით.“ - აღნიშნა ელენე რატიანმა წიგნის წარდგინებისას.

ლონისძიებამუსიკალურად იყო გაფორმებული, როგორც საოპერო, ასევე ხალხური სიმღერებით. მაყურებლის დიდი მოწონება დაიმსახურა ანსამბლ „ფრესკას“ მიერ შესრულებულმა ქართულმა. ნოლო განსაკუთრებული ოვაციები დაიმსახურა ელენე რატიანის მიერ შესრულებულმა პერფორმანსმა.

ხაშურის მუნიციპალური ბავშვთა ქორეოგრაფიული ანსამბლი „ფრესკა“ დაარსდა 1998 წელს დამსახურებული ქორეოგრაფის მაყვალა რატიანისა და მისი ქალიშვილის ელენე რატიანის მიერ. ქალბატონი მაყვალას გარდაცვალების შემდეგ, 2011 წლიდან, ანსამბლს ხელმძღვანელობენ ელენე და მისი ვაჟი - გიორგი. „ფრესკას“, საქართველოს მასშტაბით,

დაიმსახურა ანსამბლ „ფრესკას“ მიერ შესრულებულმა ქართულმა. ნოლო განსაკუთრებული ოვაციები დაიმსახურა ელენე რატიანის მიერ შესრულებულმა პერფორმანსმა.

D ნუკრი (პავლოვიჩი) გოგოლაძის ხსოვნას

უფალმა, უპირველეს ყოვლისა, მისთვის შექმნა ადამიანი, რომ სიყვარული ეთესა დედამიწაზე და ხე - კეთილი ემრავლებინა თავის გზაზე. ზოგს იმდენად ჭარბად აქვს ღმერთისგან ბოძებული ეს გენეტიკური მადლი, რომ ათეულობით გარემომყოფებსაც კი ეყოფათ, რომ გაუნაწილოს. ანაწილებენ კიდევ და ეს თითქოს მათთვის უმთავრესი მისიაა სიცოცხლისა. ერთ-ერთი ასეთი კაცი იყო ჩვენი ნუკრი, სინათლეს რომ ასხივებდა და რწმენას და სიყვარულს აძვივებდა ირგვლივ. წელიწადი გავიდა, რაც ეს კულაპტარივით მანათობელი კაცი ჩვენს გვერდით აღარაა. დაგვტოვა და თითქოს თან წაიღო ჩვენი საოცარი ბავშვობის, ყმაწვილკაცობის ნაწილი, რომელიც მასთან ერთად გავგიტარებია. წესიერების ეტალონი იყო. დღეს ჩვენს ქვეყანას თუ რამე სჭირდება, სწორედ წესიერი კაცების სიმრავლეა, აი, ისეთების, როგორიც ჩვენი ნუკრი იყო. მისი მოსწავლეების ალალი ცრემლებია დასტური თუ როგორი სიყვარული დატოვა მან მომავალ თაობებშიც. იცოდა, ბრწყინვალედ იცოდა, რომ თუ გინდა აინთო, უნდა იწვოდე - სიკეთით, სიყვარულით, ერთგულებით, თანადგომით და ასევე იცხოვრა. თანაკლასელობა მხოლოდ „მცირე შტრიხია“ ჩვენი

მოპოვებული აქვს არაერთი ჯილდო, პრიზი, გრანპრი. ანსამბლს ევროპაში პირველი გასტროლი 2000 წელს იტალიასა და ლიეტუვაში ჰქონდა, 2001 წელს კვლავ ლიეტუვას, ქალაქ ვილინუსს ესტუმრა, სადაც რატუმას მოედანზე სოლო კონცერტი გამართა.



2002წელს „ფრესკა“ გასტროლებით იმყოფებოდა უკრაინაში, ნოვოგოროდ ვოლინსკში, 2010 წელს - ანტალიაში. 2011-2012 წლებში - ბულგარეთში, 2014-15 წლებში - ლატვიაში, ქალაქ ბაუსკაში, 2016 წელს - საბერძნეთში.

„2023 წელი მეტად ნაყოფიერი გახლდათ. „ფრესკა“, ერთ წელიწადში სამჯერ გავიდა საზღვრებს გარეთ. განსაკუთრებით აღსანიშნავია სოლო კონცერტი თურქეთში, ქალაქ ორდუში, სადაც 150 „ფრესკელი“ მონაწილეობდა!

ხაშურის მუნიციპალიტეტის მერიის ხელშეწყობითა და დაფინანსებით, ანსამბლი პოლონეთში, ქალაქ ტარნოვში წარსდგა ევროპული მაყურებლის წინაშე. ამავე წლის ზაფხულს კი „ფრესკამ“, უდიდესი ტურნე განახორციელა ბულგარეთსა და იტალიაში. იტალიის ქალაქ მონტეკატინიში საოცარი პერფორმანსი გამართა და უცხოელი მაყურებლის ოვაციები დაიმსახურა.



2024 წლის ივნისში ანსამბლი დიდი შემადგენლობით მიემგზავრება ესპანეთისა და საფრანგეთის მსოფლიო ფესტივალებზე, სადაც ერთსაათიან კონცერტებს გამართავს.

„ფრესკამ“ დაარსებიდან დღემდე 10 სოლო კონცერტი გამართა საქართველოში და ქალაქ ხაშურში.

ამ ეტაპზე, 170 „ფრესკელი“ სერიოზულად ემზადება მშობლიურ ქალაქში საანგარიშო კონცერტისთვის... იქნება სიურპრიზებიც, რაზეც მომავალში ვისაუბრებ“-აღნიშნა ანსამბლ „ფრესკას“ ხელმძღვანელმა ელენე რატიანმა.



მნიშვნელოვანია ისიც, რომ რეგიონში ქორეოგრაფიის განვითარებაში შეტანილი წვლილისთვის, საქართველოს წარმატებული ადამიანების დაჯილდოების ცერემონია - „პერსონა 2024“ - წლის ტიტულზე წარდგენილები არიან ქალაქ ხაშურის მუნიციპალური ბავშვთა ქორეოგრაფიული ანსამბლი „ფრესკა“ და მისი ხელმძღვანელი, ბრწყინვალეების ორდენის კავალერი, ქორეოგრაფი ელენე რატიანი.



თ. ძინძიბაძე

ურთიერთობისა. ის დამრიგებელიც იყო ჩვენი, მრჩეველიც, მოამაგაც და მასწავლებელიც. დღესაც კი, ღრმად გვწამს, ზეციური საქართველოდან გვმოდვრავს და გვლოცავს მთელ სამეგობროს.

ჩვენი ხსოვნის კიდობანში მოვარაყებულ სხივად ანთია შენი ხატება, კარგო კაცო, და ვიდრე ერთი ჩვენგანიც კი ივლის ამ დედამიწაზე, ეს სხივი მუდამ ენთება. ჩვენ კი მუდმივი მეოხნი ვიქნებით უფალთან, რომ არასოდეს, არასოდეს ნათელი არ მოაკლდეს შენს მარადიულ სამყოფელს.



მეგობრები, რკინიგზის მეოთხე სამუალო სკოლის 1974 წლის კურსდამთავრებულები

ა(ა)იპ ხაშურის მუნიციპალიტეტის გაზეთი „ხაშურის მოამბე“. ღირექტორი და გაზეთის რედაქტორი გიორგი გოგალაძე, მისამართი: ხაშური, ტაბიძის ქუჩა №2. ტელეფონი: 24 30 27.

E-mail Khashurismoambe2015@gmail.com მიმღების დასახელება: ხაზინის ერთიანი ანგარიში, საიდენტიფიკაციო კოდი 443860984, სახელმწიფო ხაზინა TRESGE22, სახაზინო კოდი: 749547499.

ღ-ით მონიშნული სტატია იბეჭდება დაკვეთით გაზეთი იბეჭდება თბილისში.