

პარკებისა და პარკების ბიბლიოთეკა



K 29.076/3



K 29.076
3

საქართველოს ეგრეთა ისტორიულ-
ეთნოგრაფიული სახელმწიფო მუზეუმის
გამოყენის გეგმური

საქართველოს სსრ მინისტრთა საბჭოსთან არსებული კულტურულ-
საბანანათლებლო დაწესებულებების საქმეთა კომიტეტი



საქ. ეგრებილთა ისტორიულ-ეთნოგრაფიული სახელმწიფო მუზეუმი

საქართველოს ეგრებილთა ისტორიულ- ეთნოგრაფიული სახელმწიფო მუზეუმის გამოყენის გეგმური

• K 29.076
3

შედგენილია შ. ა. შამისთვალისვილისა და
ი. ბ. ჭურჩიშვილის მიერ

საქ. სახელმწიფო წიგნის პალატის გამომცემლობა

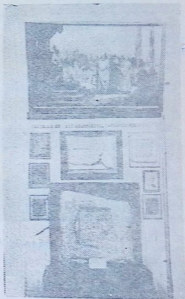


ისტორიული განყოფილება

1. უძველესი საქართველოს ებრაელთა ისტორია უძვე-
 ცნობები საქარ- ლესი დროიდან იწყება.
 თველოში მოსა- გამოფენის პირველი სტენდის რუკაზე
 ზღე ებრაელთა ნაჩვენებია ებრაელთა კომპაქტური მოსახ-
 შესახებ ლეობის პუნქტები საქართველოში უძველეს-
 ლესი დროიდან XIX საუკუნემდე. მეორე

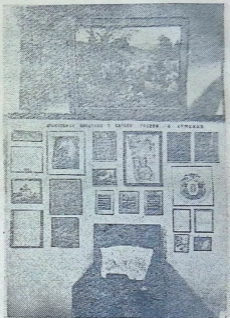
ტენდზე ექსპონირებული მასალები ასახავენ საქარ-
 თველოს უძველეს დედაქა-
 ლაქ მცხეთაში არქეოლოგი ფრიდრიხ ბაიერნის მიერ 1872 წელს, სამთავროსა და ბებრისციხეს შორის აღმოჩენილ საფლავის ქვას ებრაული წარწერით, რომელიც პროფესორმა დანიელ აბრამის-ძე ხვოლსონმა ამოიკითხა და ჩვენი წელთაღრიცხვის IV-V საუკუნეებით დაათარიღა.

ამავე სტენდზე მხატვარი მ. ჯაშის სურათი „თხოვნით მცხეთის მამასახლისთან“ გამოხატავს ებრაელთა მიერ მცხეთის შიდამოებში დასახლების უფლების თხოვნას და აგებულია ქართლის ცხოვრების შემდეგ ცნობაზე: „და გამოკდე! ამას შინა ქაშინი“



სურ. 1. გამოფენის მეორე სტენდი.

მრავალნი. მაშინ ნაბუქოდო/ნო/სო რეფეზან წარმოსტყუნა იელუსალემი (sic) და მუნით ოტებულნი ურიანი მოვიდეს ქართლს და მოითხოვეს მცხეთელთა მამასახლისისაგან ჭუეყანა ხარკით-მისცა და დასხნა არაგუსა ზედა წყაროსა, რომელსა ჰქუიან ზანავი და რომელი ჭუეყანა აქუნდა მათ ხარკითა, აწ ჰქუიან ხერკ, ხარკისა მისთუის“¹⁾



სურ. 2. ჯამოფენის მესამე სტენდი.

საქართველოს ებრაელთა შესახებ უფრო მოგვიანებითი ცნობები, რომლებიც VI საუკუნის ქართულ ჰაგიოგრაფიულ ნაწარმოებ „ეგსტათი მცხეთელის მარტვლობაში“, XI-XII

¹⁾ ქართლის ცხოვრება, ანა დედოფლისეული ნუსხა, თბილისი, 1942 წ., 83. 10.

საუკუნეების ებრაელი მოგზაურების: ბენიამინ ტუდილელის, ფეთახია რეგენსბურგელისა და იეჰუდა ალ-ხარიზის მოგზაურობათა ალწერილობებში და კიდევ ზოგიერთ სხვა პირველ წყაროში გვხვდება, წარმოდგენილია მესამე სტენდზე რუკით, ექსპლიკაციებით, ტექსტებით და ფოტოსურათებით.

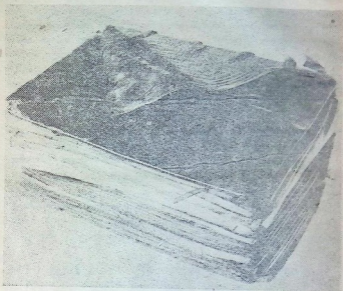
აქვე ნაჩვენებია მცხეთის მახლობლად მშენებლობისათვის წარმოებული მუშაობის დროს, 1938 წლის 8 სექტემბერს ნაპოვნი ლაპიდარული წარწერა ძველ ებრაულ ენაზე, რომელიც ამოკითხულია პროფესორ გიორგი წერეთლისა და მეცნიერი შუშაკის არონ კრიხელის მიერ. გამოფენაში ექსპლიკაციების, ფოტორეპროდუქციებისა და ილუსტრაციების სახით არის მოტანილი კავკასიაში უძველესი დროიდანვე ებრაელი მოსახლეობის არსებობის შესახებ სომეხი ისტორიკოსების—ფაუსტ შიზანტიელის, მოსე ზორენელის, სებეოსის და არაქელ თავრიშელის—ისტორიულ თხზულებებში მოცემული ცნობები.

გამოფენის მეოთხე სტენდზე ექსპონირებული მასალები მოგვითხრობენ IX საუკუნის მეორე ნახევარში საქართველოს ებრაელთა შორის წარმოშობილი კარაიმული მოძრაობის შესახებ, რომელმაც დაახლოებით XII საუკუნემდე იარსება და, რომელსაც „აცხაბ ალ-თიფლისი“ ეწოდებოდა. ეს სექტა ბალდადიდან გადმოსახლებულ აბუ იმრანს (შემდეგში ალ-თიფლისად წოდებულს) ჩამოუყალიბებია და თალმუდის კანონებზე უფრო მკაცრი კანონების დაწესებას ცდილა.

ამავე სტენდზე ექსპლიკაციებისა და ტაბულის სახით წარმოდგენილია ქვეგანყოფილება „ქართველი ებრაელები, როგორც სეფარადები“. ებრაელობა ორ ჯგუფად განიყოფება: აშქენაზებად და სეფარადებად. აშქენაზების ჯგუფს მიეკუთვნებიან გერმანიის, პოლონეთის და აღმოსავლეთ ევროპაში მოსახლე ებრაელები, სეფარადების ჯგუფს კი— ესპანეთიდან გამოსული და წინა აზიაში მოსახლე ებრაელები. ქართველი ებრაელები თავიანთ თავს სეფარადებად თვლიან და სეფარადული რელიგიური წესებისა და აღათ-ჩვეულებების მიმდევარნი არიან.

3. ხელნაწერი
ძეგლები.

ფეოდალურ ხანაში სეფარადებთან საქართველოს ებრაელთა კულტურული და რელიგიური ურთიერთობის დამადასტურებელი საბუთებია ქართველ ებრაელობაში შემონახული და მუზეუმში დაცული ხელნაწერი ძეგლები, რომელთაგანაც გამოფენის მეხუთე-მეექვსე სტენდზე მოცემულია ლაილაშის ბიბლია, ბრეთის ანუ ავალიანთ ბიბლია და კიანურაშვილების ფსალმუნნი.



სურ. 3. ბრეთის ანუ ავალიანთ ბიბლია.

ლაილაშის ბიბლია. პერგამენტზეა დაწერილი, წარმოადგენს უნიკუმს და ყურადღებას იპყრობს განსაკუთრებით თავისი ორნამენტაციით. ამ წიგნის ყოველი ახალი თავი იწყება მოხატული ასოებით. იგი რამდენიმე საუკუნის მანძილზე ინახებოდა ლაილაშში

მოსახლე ებრაელთა შორის, უკანასკნელ დროს კი—ლაილაშის სინაგოგაში; იგი ცნობილი იყო სვანური ბიბლიის სახელწოდებით და მოკული მთელი რიგი ლეგენდებით.

აღნიშნული ბიბლია რაჭა-ლეჩხუმში მოსახლე როგორც ებრაელი, ისე ქრისტიანი მორწმუნე მოსახლეობისათვის ისეთი საკულტო საგანი იყო, რომელსაც გვალვის დროს წვიმას შესთხოვდნენ, გადამდებ სნეულებათა გავრცელების დროს—ავადმყოფობისაგან განკურნებას, ომის დროს—მტერზე გამარჯვებასა და სხვა.

ბრეთის ანუ ავალიანთ ბიბლია. დადგენილია, რომ ეს ბიბლია დაწერილია ქალაქ სალონიკში, 1513 წელს, სულთან სელიმ პირველის მეფობის დროს, იეჰუდა გედალიას ოჯახში, ვინმე ყაზრიელის მიერ. მისი რამდენიმე რვეული წარმოადგენს ებრაულ პალიმფსესტს, ბრეთის ბიბლია კარგა ხნის მანძილზე ბრეთის ფეოდალების საოჯახო საკუთრებას შეადგენდა და მშრომელი ხალხის ექსპლოატაციისა და ძარცვა-გლეჯის იარაღად იყო გამოყენებული თავადი ავალიშვილებისა და კულტის მსახურთა მიერ.

როგორც სათანადო, ისტორიული დოკუმენტებიდან და ზეპირი გადმოცემებიდან ჩანს, აღმოსავლეთ საქართველოში ბრეთის ბიბლია გვიან ფეოდალურ ხანაში სამსჯავრო საქმეების განხილვის დროს არა ებრაელთა წინაშე ებრაელთა დასაფიცებელ ობიექტს წარმოადგენდა.

შხატვარ გველესიანის ნახატი „ბრეთის ბიბლიის დღესასწაული“ გვიჩვენებს დღეობას, რომელიც ტარდებოდა სოფელ ბრეთში წელიწადში ერთხელ და რომელშიც, გარდა ადგილობრივი მუღმივი მცხოვრებლებისა, მონაწილეობდნენ საქართველოს სხვადასხვა დაბა-სოფლიდან მოსული მორწმუნენიც.

ქიანურაშვილების ფსალმუნი. დაწერილია ქ. სალონიკში, 1521 წელს. წარმოადგენს დავიდ იოსების-ძე კიმხის ანუ რედაკის (1160—1235) და იოსებ ბენ-დავიდ ჰაიევიანის (XI—XIII ს. ს.) კომენტარებიან ხელნაწერ ფსალმუნს ძველ ებრაულ ენაზე. ძველი ქალაქ ახალციხიდან ბაქოში გადასახლებული ქიანურაშვილების საგვარეულო საკუთრებას შეადგენდა და როგორც ახალციხეში, ისე ბაქოში კომპაქტურად მოსახლე ქართველ ებრაელთა ოჯახებს შორის მიჩნეული

იყო ისეთ „სასწაულმომკმედ“ წიგნად, როგორაც ითვლებოდა ბრეთის ბიბლია ქართლში და ლაილამის ბიბლია და სავლეთ საქართველოში.



სურ. 4. ბრეთის ბიბლიის ერთერთი გვერდი, რომელიც პალიმნესტს წარმოადგენს.

4. საქართველოს
ებრაელები გვიან
ფეოდალურ
ხანაში

გამოფენის მეშვიდე და მერვე სტენ-
ზე ექსპონირებული სიგელ-გუჯრები, საარ-
ქივო დოკუმენტები, კარტოგრამები, ექს-
პლიკაციები, ტაბულები და მხატვრული სუ-
რათები მოგვითხრობენ იმაზე, რომ „ებრაე-

ლობა ფეოდალურ საქართველოში უმთავრესად ხელოსნობა-
ალებ-მიცემას მისდევდა. ყმა-ებრაელი, რა თქმა უნდა, მიწა-
საც ამუშავებდა, ვენახს, ხილს აშენებდა, პურეულიც მოჰყავ-
და, მაგრამ „ურიას“ ეს კი არ ახასიათებდა, არამედ ვაჭრო-
ბა. ბატონს ებრაელი უმთავრესად „ეთორით“ ემსახურებოდა¹⁾.

აქვე ნაჩვენებია, რომ „საქართველოს ებრაელობა ბა-
ტონყმობის ხანაში ქართველი ფეოდალის მიერ თანაბრად
მიმძლავრებულს ერთ მთლიან სოციალურ წრეს კი არ წარ-
მოადგენდა, არამედ სრულიად გარკვეულს და ურთიერთის
მიმართ კლასობრივად დაპირისპირებულ სოციალურ კატეგო-
რიებს... ლარიბი ყმა ებრაელი, ყმა ქართველთან თუ ყმა სო-
მეხთან ერთად, ერთ სოციალურ კატეგორიას ქმნიდა, მათთან
ერთად ატარებდა მებატონის მძიმე უღელს და მწაგვრელთა
წინააღმდეგ მათთან ერთად იბრძოდა... ებრაელთა შორის
მოიპოვებოდნენ ეკონომიურად დაწინაურებული ელემენტები,
ყმა-მამულის მქონენი, ვაჭარ-მოიჯარადრენი. ამათ, რა თქმა
უნდა, სოციალურად საერთო აღარა ჰქონდათ რა თავიანთ
ყმა-მეტრომეებთან. თავისი სოციალური მოძმეების მსგავსად
ყმა ებრაელიც მებატონის საკუთრებას წარმოადგენდა. ბატონ-
ის ნებაზე იყო დამოკიდებული ასეთი ყმის გასყიდვა, გაჩუქე-
ბა, ნაშნითვად გატანება, დაწინდვა თუ სხვაგვარად გასხვი-
სება“²⁾.

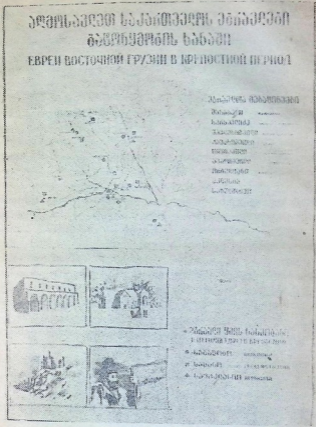
მხატვარ დ. გველესიანის ნახატი „ებრაელი ყმების გა-
ყიდვა“ გვისურათებს ფეოდალების მიერ ყმებით მოვაჭრე
თურქებისათვის ყმა ებრაელების მიყიდვის ამბავს.

„კუთვნილების თვალსაზრისით ყმა ებრაელები იყოფოდ-
ნენ: სამეფო-სადედოფლოდ, საეკლესიო-სამონასტროდ, სათა-

¹⁾ ისტორიული დოკუმენტები საქართველოს ებრაელთა შესახებ, პრო-
ფესორ ნ. ბერძენიშვილის რედაქციით: „საქ. ებრაელთა ისტორიულ-
ეთნოგრაფიული მუხეუმის შრომები“, ტ. I, თბილისი, 1940წ., გვ. 160.

²⁾ იქვე, გვ. 159-160.

ვად აზნაუროდ. ქართველ თუ სომეხ ყმებთან ერთად მოიპოვე-
ბოდნენ ებრაელი მკვიდრი ყმები, ხიზნები, ზოგანოები, აყრი-
ლები...¹⁾).



სურ. 5. გამოფენის მეშვეილე სტენდზე მოცემული ერთერთი კარტოგრაფია.
¹⁾ ისტორიული დოკუმენტები საქართველოს ებრაელთა შესახებ, პროფესორ ნ. ბერძენიშვილის რედაქციით: „საკ. ებრაელთა ისტორიულ-ეთნოგრაფიული მუხეუმის შრომები“, ტ. I. თბილისი, 1940 წ., 160.

ღალა, ბეგარა, ბატონისათვის მრავალგვარი სხვა სამსახურის გაწევა, მებატონისაგან აწიოკება-შევიწროება და სრული გაუკითხობა მძივე ტვირთად აწეა ყმა ებრაელს, ისევე როგორც ყმა ქართველს. ამის გარდა მის მდგომარეობას ამძიმებდა განსაკუთრებით ის გარემოება, რომ მას მებატონე ხშირად ყიდდა ან რაიმე ნივთში ცვლიდა. იყო შემთხვევები, როცა ყმა ებრაელს, როგორც „თეთრით“ ერთადერთ მოსამსახურეს, ფეოდალები ერთმანეთს სტაცებდნენ. ყმა ებრაელს იტაცებდნენ და, როგორც უბრალო ნივთს, ისე ყიდდნენ საქართველოზე თავდამსხმელი მეზობელი ტომებიც: ლეკი, თურქი და ირანელი მოთარეშენი.



სურ. 6. გამოფენის გვიან-ფეოდალური განყოფილების ერთერთი კუთხე.

პროფ. ა. ციმაკურიძის ნახატი გვისურათებს დაღეს-
ტანში ლეკების მიერ გატაცებული ებრაელი ქალების გაყიდვას.

ფეოდალურ ხანაში ევროპის სახელმწიფოების ებრაელ-
თა მდგომარეობისაგან განსხვავებით, ქართველი ებრაელები
ქვეყნის ძირითადი ქართველი მოსახლეობისაგან იზოლირებუ-
ლი არა ყოფილან და თავიანთი სოციალური თანამოძმეების
უფლებებით თანაბრად სარგებლობდნენ.

მეცხრე სტენდზე წარმოდგენილი დიაგრამებით, ფოტო-
სურათებით და ექსპლიკაციებით ნაჩვენებია, რომ ბატონყმო-
ბის გადაყრდნობა და საქართველოში კაპიტალისტური ურთი-
ერთობის განმტკიცების ხანაში, ქართველ ებრაელთა კომპაქ-
ტურმა მასამ დაბა-სოფლებიდან სავაჭრო-სამრეწველო ცენ-
ტრებისაკენ დაიწყო გადაადგილება.

ამასვე გვიდასტურებს განყოფილებაში წარმოდგენილი,
მესხეთის აბასთუმნიდან და ძველი სენაკიდან ჩამოტანილი
ებრაული ლაპიდარული ძეგლები.

ქვეგანყოფილება იხურება საქართველოს ცენტრალური
ისტორიული არქივის (ფონდი № 226, საბუთი № 3641) სიგე-
ლის პირით და ამ სიგელის საფუძველზე პროფესორ ციმა-
კურიძის მიერ შესრულებული ფერწერული ნახატი: „თა-
ვადი ფალავანდიშვილების თხოვა მთფე ერეკლე მეორისადმი
ვრიგოლ წერეთლის მიერ ებრაელი ყმების გატაცების გამო“.

მეთე სტენდზე წარმოდგენილი მდი-
ნ. საქართველოს დარი მასალით ნაჩვენებია, რომ ეკონომიუ-
ებრაელები XIX რი ნიშნის მიხედვით საქართველოში
საუკუნის II მცხოვრები მოვაჭრე ებრაელები სამ ძირი-
ნახევარში თად ფენად განიყოფებოდნენ: 1. დიდი
ვაჭრები, 2. საშუალო შეძლების მქონე
ვაჭრები და 3. მეწვრილმანე ვაჭრები.

მხატვარ დ. გველესიანის სურათი „დიდი ვაჭრის დუქანი“
წარმოდგენას გვაძლევს იმის შესახებ, რომ დიდი ვაჭრები
ერთეულებს შეადგენდნენ, მოვაჭრე ებრაელთა დიდი უმრავლე-

სობა კი დიდი ვაჭრების, „ხაზინების“—სოფლად მოსიარულე „პრიკაშნიკებს“ და მხოლოდ საშუალო შეძლების მქონე ვაჭრე ებრაელთა მცირე ნაწილი აბერებდა „ხაზინისაგან“ დამოუკიდებელ ვაჭრობას.

მხატვარ დ. გველესიანის მეორე სურათი გვიჩვენებს სოფლისაგან სავაჭროდ მიმავალ „მესოფლე“ ებრაელებს.

დიდ ვაჭარს სოფელში მოვაჭრე ათიდან ასამდე ასეთი „პრიკაშნიკი“ ანუ „მესოფლე“ ჰყავდა. „მესოფლეები“ კი იყვნენ სამგვარნი:



სურ. 7. განყოფილებაში მოცემული ერთერთი დიაგრამა.

1. „დლიურნი“ ანუ საქონლის ერთი ან ორი დლით ნისიად წამლებნი.
2. „კვირეულნი“ ანუ საქონლის ერთი კვირით ნისიად წამლებნი.
3. „ვადიანნი“ ანუ საქონლის ერთი კვირიდან ერთ წლამდე ნისიად წამლებნი.

მოჯამაგირეობის თავისებური სახე „უურბათობა“, რომელიც გავრცელებული იყო განსაკუთრებით ახალციხეში მცხოვრებ ებრაელთა შორის, დასურათებულია სპეციალური კარტოგრაფიით, სადაც ნაჩვენებია, რომ ზოგჯერ დიდი ან სა-

შუალო შეძლების მქონე ებრაელი ვაჭარი იჭირავებდა მეორე ებრაელს, რომელიც ვალდებული იყო ზურგით ეტარებინა საკონლით სავსე ბოხჩა ან კალათა, მოხმარებოდა „ხაზინს“ ვაჭრობაში, დაეცვა საქონელი დაკარგვისა ან გაფუჭებისაგან და ამ მძიმე მუშაობის ფასად იგი დღეში მხოლოდ 20 - 30 კაპიკს ღებულობდა. ასეთ მცირე გასამრჯელოში კი გარდა ამ სამუშაოს შესრულებისა, იგი იძულებული იყო ხშირად 2—3 წლით თავისი ოჯახი, ცოლშვილი მიეტოვებინა და „ხაზინს“ სტამბულში ან სხვა რომელიმე შორეულ ქვეყანაში გაჰყოლოდა. ამ ხანგრძლივ მოგზაურობას ახალციხელ ებრაელთა შორის ეწოდებოდა „ყურბათობა“, რომელიც სამსახურის მეტად მძიმე სახეობა იყო. ამავე კარტოგრაფიაზე წარმოდგენილია ხალხური ლექსი „სიმღერა ებრაელი ქალისა ყურბათად წასული თავისი ქმრისადმი“.

მხატვარ დ. გველესიანის სურათი „მეწვრილმანე ვაჭრის აწიოკება“ და ამ სურათთან ერთად მოცემული სარჩეო და სხვა ხასიათის ტექსტობრივი მასალა ნათელყოფს, რომ მსხვილი ვაჭრები თავიანთ ბრწყალებში მოქცეულ „მესოკულე“ ანუ მეწვრილმანე თანამეტომეებსაც არ ინდობდნენ და თუ ნისიად წაღებული საქონლის საფასურს ისინი დროზე არ გადაუხდიდნენ, დიდი ვაჭარი მათ ოჯახს აწიოკებდა, პოლიციის საშუალებით ვალში უკანასკნელ საოჯახო ნივთებს სტაცებდა და საცხოვრებელი ბინიდანაც-კი აქევებდა.

ამავე სტენდზე წარმოდგენილია სპეციალური კარტოგრაფით ქართულ ებრაელთა საგანგებო პირობითი „საიდუმლო სავაჭრო ენა“, რომელიც ძველი ებრაული სიტყვების ძირებისაგან ებრაული და ქართული აფიქსებით ნაქარმოებ სიტყვებს და ასეთი სიტყვებისაგან შედგენილ წინადადებების ნაწილებს ან წინადადებებს წარმოადგენს.

XIX საუკუნის II ნახევარში საქართველოს ებრაელები გარდა ვაჭრობისა მისდევდნენ აგრეთვე შინამრეწველობასა და ხელოსნობას.

ებრაელი ხელოსნები საამქროებში არ ერთიანდებოდნენ. მათი საწარმოო გაერთიანების ძირითად სახეობას ამხანაგობა წარმოადგენდა. ამხანაგობაში ორი ან სამი ხელოსანი ერთიანდებოდა, ისეთი ხელოსნები, როგორც არიან მეჩექმენი, მეწალენი, მეჯადაგენი და სხვა, ისინი ხშირად შევირდნენ იყვანდნენ და მათ ძლიერ ექსპლოატაციას უწევდნენ.

ეზრაელ ხელოსნებსა და ვაჭრებს შორის ერთგვარი შეთანხმება იყო, რაც იმაში მდგომარეობდა, რომ ხელოსნები ვაჭრებისაგან ნედლ მასალას ყიდულობდნენ, ამავე დროს ვაჭრები მათ ზნა ნაწარმს ყიდულობდნენ და ბაზარზე ზედმეტ ფასებში ყიდდნენ.

მეთერთმეტე სტენდზე ნაჩვენებია საქართველოს ეზრაელთა შინამრეწველობა-ხელოსნობა ფერადი რუკით; „ხელოსნობის სახეები და მათი ვაერცელების არე XIX საუკუნის II ნახევარში“. აქვე წარმოდგენილია ეზრაელ ხელოსანთა ტიპების ფოტო-სურათები და დიაგრამა: „სტატისტიკური მონაცემები — შინამრეწველები და ხელოსნები ოჯახების მიხედვით“.

საქართველოშიც, ისევე, როგორც მთელს რუსეთში, მეფის ხელისუფლება ანტისემიტობის რომ ხელოვნურად აღვივებდა, ამის თვალსაჩინო დამამტკიცებელია სურამისა და ქუთაისის რიტუალური პროცესები.

1853 წელს სურამში ამიერკავკასიის მაშინდელი უშალღესი ადმინისტრაციის ხელმძღვანელობითა და პირადად თავადი მიხეილ ვორონცოვის მეთაურობით საქართველოს ეზრაელების წინააღმდეგ შეთხზული იქნა რიტუალური ხასიათის ბრალდება. მეფის მთავრობამ პასუხისგებაში მისცა სურამელი ეზრაელები, რომელთაც ბრალი დასდეს იმაში, რომ თითქოს მათ 1850 წლის 5 ივლისს რიტუალური მიზნით ქრისტიანი ბავშვი მოკლეს. მეფის მოხელეებმა დაბეჩავებული და ცრუმორწმუნე გლეხობა ეზრაელთა დამნაშავეობაში დაშინებითა და მათრახით დაიმოწმეს და სრულიად უდანაშაულო ღარიბი ეზრაელები, თანახმად სენატის გადაწყვეტილებისა და პირადად „განმანათლებელი“ ვორონცოვის მითითებისა, რუსეთის შორეულ ადგილებში გადაასახლეს, საიდანაც ეს გადასახლებულნი ველარც დაბრუნდნენ.

1879 წელს მეფის ხელისუფლებამ დაბა საჩხერეში მცხოვრები ეზრაელები მისცა პასუხისგებაში. მათაც რიტუალური მიზნით ქრისტიანი ბავშვის მოკვლა ბრალდებოდათ. საჩხერელი ეზრაელების გასამართლება ქუთაისში იქნა წარმოებული. ქუთაისის პროცესმა დიდი გამოხმაურება პოვა არა მარტო საქართველოსა და რუსეთში, არამედ საზღვარგარეთაც. ამ

პროცესში მონაწილეობა მიიღეს იმ დროის ცნობილმა ვიქტი-
 ლებმა: გრუზენბერგმა და კუპერნიკმა. პროცესმა რამდენიმე
 კვირას გასტანა და ბოლოს სასამართლო იძულებული შეიქნა
 ანტისემიტურ ნიადაგზე შეთითხნილი რიტუალური ბრალდე-
 ბა უკანვე წაეღო და ბრალდებულნი გაემართლებინა.

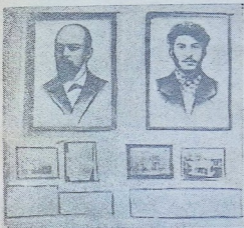


სურ. 8. 1879 წელს რიტუალური ბრალდებით
 პასუხისმგებაში მიცემული საჩხერელი ებრაელები.

ამ ქვეგანყოფილებას ავსებს და ერთგვარად აგვირგვი-
 ნებს შემდეგი ორი ქანდაკი: 1) „წვრილმანით მოვაკრე
 ებრაელი ბავშვი“ და 2) „მესოფლე“ მოხუცი ებრაელი კალა-
 თით ხელში“.

1904 წელს რუსეთ-იაპონიის ომში
 6. 1905 წლის რუსეთის სამარცხვინო დამარცხებამ მეფის
 რევოლუცია და რუსეთის სამხედრო პოლიტიკური სისუსტე
 საქართველოს და ეკონომიური ჩამორჩენილობა მუშათა
 ებრაელები კლასისათვის ნათელი გახადა. მუშათა
 კლასი საბოლოოდ დარწმუნდა, რომ მე-
 ფის რუსეთი ისეთი კუზიანია, რომელსაც მხოლოდ სამარე

გაასწორებს. მუშათა მოძრაობაში სწრაფი აღმავლობა დაიწყო. დაიწყო 1905 წლის რევოლუციის მზადება. 1905 წლის რევოლუციის მზადებას ამიერკავკასიასა და საქართველოში დიდი სტალინი და მისი ერთგული თანამებრძოლი ალექსანდრე წულუკიძე ხელმძღვანელობდნენ.

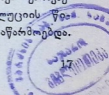


სურ. 9. 1905 წლის რევოლუციის განყოფილების ერთერთი კუთხე გამოფენაში.

1905 წლის რევოლუციის საქართველოს ებრაელობა ერთმანეთის მოწინააღმდეგე სოციალურ ორ ჯგუფად, მდიდართა და ღარიბთა ჯგუფებად დაყოფილი შეეხდა.

საქართველოს ებრაელთა მდიდარი და შეძლებული ნაწილი რევოლუციის წინ აღუდგა და ქართველ და სხვა ეროვნებათა ბურჟუაზიულ ელემენტებთან ერთად რევოლუციის წინააღმდეგ ფარულსა და აშკარა ბრძოლას აწარმოებდა.

K 29.076
3



ებრაელთა ღარიბი ფენები კი უმალ რევოლუციას მიემხრნენ და რევოლუციურ მუშაობაში ჩაებნენ.

ვანსაკუთრებით ფართოდ ნაჩვენებია აბრამ (იკვა) რიჩინაშვილის ცხოვრება და რევოლუციური მოღვაწეობა.



სურ. 10. ცინკოგრაფიული ერთერთი დოკუმენტი იკვა რიჩინაშვილის შესახებ.

იკვა რევოლუციურ მოღვაწეობას ჯერ კიდევ თავისი მოწაფეობის წლებში, ქუთაისის რეალურ სასწავლებელში ეწეოდა, აყალიბებდა სოციალ-დემოკრატიულ ჯგუფებს, ხელმძღვანელობდა არალეგალური ჟურნალების გამოცემებს და ამ გამოცემებში იგი უშუალოდ მონაწილეობდა. 1904 წელს მოაწყო ქუთაისის რეალური სასწავლებლის მოსწავლეთა რევოლუციური გამოსვლა, რისთვისაც პოლიციამ იკვას დევნა დაუწყო. პოლიციისათვის თავის არიდების მიზნით იკვა 1904 წელს გაემგზავრა ლიბცივში, საიდანაც საქართველოში არალეგალურ რევოლუციურ ლიტერატურას აგზავნიდა. 1905 წლის რევოლუციის დაწყებისთანავე ქუთაისში დაბრუნდა და ამ დროს ქუთაისში დაბანაკებულ ბესარაბიისა და ფოთის ლეგიონების ჯარისკაცებს რევოლუციაში მონაწილეობის მისაღებად ამზადებდა. 1905 წლის შეიარაღებულ გამოსვლებში უშუალო და აქტიური მონაწილეობა მიიღო და მიუხედავად იმისა, რომ იგი ჯერ კიდევ 19 წლის ქაბუჯი იყო, უკვე თვალსაჩინო რევოლუციურ მოღვაწედ ითვლებოდა.

იკვას თვალსაჩინო რევოლუციური მოღვაწეობით შეშინებულმა მეფის ხელისუფლებამ 1906 წლის 17 ივლისს იკვას მუხანათური მკვლელობა მოაწყო (იკვა დაიბადა 1886 წლის 30 იანვარს).

გამოფენის მეთოთხმეტე მესჯომეტე სტენდზე ნაჩვენებია იკვა რიეინაშვილის ცხოვრება და მოღვაწეობა: იკვას ზოკლე ბიოგრაფიით, იკვას ბავშვობისა და მოწაფეობის დოკუმენტალური ფოტოსურათებით, მხატვარ შოთა მეტრეველის მიერ დახატული იკვას პორტრეტით და შემდეგი ორი სიუჟეტური ნახატი: ვლადიმერ ზალიშვილის „ჯარისკაცთა არალეგალური კრება იკვას ხელმძღვანელობით“, შოთა მეტრეველის — „იკვა რიეინაშვილი რეფერატს კითხულობს ქუთაისის მოსწავლეთა არალეგალურ ჯგუფში“.

ამავე სურათებისა და ფოტოდოკუმენტების გვერდით გამოფენაში მოცემულია 1917 წელს თბილისის ებრაელთა მიერ დემონსტრაციაზე გამოტანილი წითელი დროშა, რომელზედაც ოქროს ასოებით ქართულად წარწერილია „გაუშარჯოს ბრძოლით მოპოებულ თავისუფლებას“ და ებრაულად: „მარა-

დიული ხსოვნა ხალხისათვის თავდადებულებს, რომლებმაც სისხლით მოგვიპოვეს თავისუფლება".

მეთექვსმეტე სტენდის ცენტრში მო-
7. საქართველოს თავსებულთა კროტკოვის სურათი „მენშე-
ებრაელები მენ- ვიკებისა და ებრაელი ბურჟუების შეხმა-
შევიკების ბატო- ტკბილება“, რომელიც ექსპლიკაციებთან
ნობის წლებში და საარქივო მასალებთან ერთად გვიჩვენ-
ნებს იმას, რომ მენშევიკები საქართვე-

ლოში თავიანთ ბატონობის პირველი დღიდანვე მდიდარი
ებრაელების მესვეურებთან და ებრაული კულტის მსახურთა
წარმომადგენლებთან შეხმატკბილებულად მუშაობდნენ, რომ
ისინი გაერთიანებული ძალებით ებრაელთა მშრომელ და ღა-
რიბ მასებს ჩაგრავედნენ და აბეჩავედნენ.

„ჩვენ მოგცემთ ხმებს, თქვენ მოგვახმარეთ თქვენი ხელი-
სუფლება და ძალა“ — ასეთი იყო ებრაელი ბურჟუების შეთან-
ხმება მენშევიკებთან.

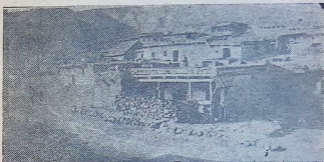
მხატვრულად შესრულებული ტაბულებიდან და დიაგრამე-
ბიდან ჩანს, რომ მენშევიკების სტალინისებური ნაციონალური
პოლიტიკის შედეგად საქართველოს ებრაელთა მეწვრილმანე
ვაჭრების ეკონომიური მდგომარეობა კიდევ უფრო გაუარესდა,
ებრაელი დიდი ვაჭრები კი საქართველოში შექმნილი არეულო-
ბით, აჯიოტაჟით, სპეკულაციით ფართოდ სარგებლობდნენ
და მილიონებს იძენდნენ.

ებრაელთა ფართო მასების ეკონომიური პირობების გაუა-
რესებას თან მოჰყვა მათი კულტურული ზრდის მნიშვნელოვანი
შეფერხება და საშუალო და უმაღლეს სკოლებში მოსწავლე
ებრაელთა ისედაც მცირე რიცხვის კიდევ უფრო შემცირება.

ათნობრაფიული განყოფილება

8. სახლის კომ- საქართველოს ებრაელთა საცხოვრებე-
პლექსი. ლი ბინის ტიპები მეჩვიდმეტე სტენდზეა
წარმოდგენილი ფოტო-სურათებით, ჩანა-
ხაზებით, ნახატებით და მაკეტრებით, საიდანაც ჩანს, რომ
ებრაელთა საცხოვრებელი ბინები საქართველოში უმთავრესად
იმ კუთხის ძირითადი მოსახლეობის საცხოვრებელი ბინის ტი-

პებს ეკუთვნის, რომელთა შორისაც ებრაელები კომპაქტურად მოსახლეობენ. აქვე ვხედავთ, რომ სოციალურ კრილში საქართველოს ებრაელთა საცხოვრებელი ბინები სამი ძირითადი სახისა იყო:



სურ. 11. ახალციხე. ერთერთი კუთხე ებრაელთა უბანში.

1. ერთსართულიანი, ნახევრად მიწური სახლი წვრილმანით მოვაკრე ებრაელისა.

2. ერთსართულიანი, სარდაფიანი სახლი საშუალო შეძლების მქონე ებრაელი ვაჭრისა და

3. ორსართულიანი, სარდაფიანი სახლი ებრაელი შეძლებული ვაჭრისა.

საქართველოს ებრაელთა სახლები აგებულების მიხედვით ძირითადად შემდეგ ტიპებს განეკუთვნებიან:

ქართლში (სტალინირსა, გორსა, ქარელსა და სურამში) გვხვდება: დარბაზული, მიწური, ფიცრული, ქვიტკირის.

დასავლეთ საქართველოში გვხვდება: აფრიანი, კუნჭულიანი, გოგებიანი, ორსართულიანი—ყავრით გადახურული (ქვედა სართულში საფაქრო დარაბებით).

მესხეთ-ჯავახეთში გვხვდება უმთავრესად მიწური სახლები.

9. ქართველ ებ- მეთვარამეტესტენდზე მოცემულია ქართველ რაელთა ტაძრები. ებრაელთა ტაძრები ფოტო სურათებში და ფანქრით, აკვარელით და ზეთის საღებავებში შესრულებულ ნახატებში, რომელთა შორისაა „ყურადღებამას იპკროპს მხატვარ შალვა აბრამიშვილას მიერ შესრულებული ფერწერული ნახატი: „ახალციხელი ებრაელი“ მამაკაცი“ და მხატვარ დავით გველესიანის მიერ შესრულებული ნახატები: „აღმოსავლეთ საქართველოს ებრაელი დიასახლისი“, „დასავლეთ საქართველოს ებრაელი ქალი“ და სხვ.



სურ. 13. მოზუტ ებრაელთა ჯგუფი (ბანძა 1937 წ.)

10. ბავშვის ქართველი ებრაელი ბავშვის აღზრდის აღზრდა თავისებურება, დაბადებამთან დაკავშირებულ წეს-ჩვეულებებშივე მელაგნდობოდა: ებრაელი ბებიქალი პირში ვერცხლის ფულს დაიჭერდა (ან ვერცხლის რომელიმე სხვა ნივთს, თუ დაბადების დღე შაბათი იყო) და ჭიპს ამ ვერცხლით გადასჭრიდა. ამის შემდეგ ბავშვს ტანს დაბანდნენ, თავისებურ დიდ ხილაბანდში, „ბა-

რულში“ გაახვედნენ და ხოქიჭში ჩააწვენდნენ. ბავშვს აკვან-
ში დაბადებიდან რამდენიმე დღის შემდეგ აწვენდნენ, ერთ
გვარი წვეულების გადახდით, რის შემდეგ ბავშვი ფეხის
ადგამდე და ზოგჯერ ფეხის ადგმის შემდეგაც აკვანში
იზრდებოდა.



სურ. 12. დემელი ებრაული ორნამენტებითა და
წარწერებით (ახალციხე).

ახალშობილ ვაჟს, თანახმად ებრაული რელიგიის, დაბა-
დებიდან მერვე - დღეს წინადაცვეთდნენ, წინადაცვეთა
ტარდებოდა ბავშვის მშობლების სახლში ანდა სინაგოგაში,
ებრაელად ვაჟი მხოლოდ წინადაცვეთის შემდეგ ჩაითვლებოდა.

მეცხრამეტე სტენდზე ნაჩვენებია მხატვარ დ. გველესია-
ნის მიერ შესრულებული ფერწერითი სურათი „წინადაცვეთა
სინაგოგაში“. ვიტრინაში კი განლაგებულია წინადაცვეთისათ-
ვის საჭირო ნივთები: დანა, საჭერი, ტაშტი და სხვა.

საქართველოში საბჭოთა ხელისუფლების დამყარებამდე
ლარიბ ებრაელთა მძიმე ეკონომიური პირობების გამო მა-

თი მცირეწლოვანი ბავშვები 5-6 წლის ჰასაკამდე თითქმის ყოველგვარი აღზრდისა და მეთვალყურეობის გარეშე რჩებოდნენ. ქართველ ებრაელებს წესად ჰქონდათ ვაჟი ბავშვები 5-6 წლის ჰასაკიდანვე ებრაულ რელიგიურ სასწავლებელში — ხედერში — „აღსაზრდელად“ მიეზარებინათ.

მხატვარ გველესიანის სურათზე „თალმუდ თორა“ (ებრაელთა რელიგიური სასწავლებელი), რომელსაც თან ერთვის სათანადო ექსპლიკაციები და სხვა ტექსტობრივი მასალა, ნაჩვენებია, რომ ხედერში მელამედები ჯერ კიდევ მცირეწლოვან ბავშვებს ცემა-ტყუპითა და ჯოხით ღრმად უწერგავდნენ ყოველგვარ ცრუმორწმუნეობას და უმეცრებას, რომ ამ სასწავლებლებში ასობით და ათასობით ბავშვები გონებრივად და ფიზიკურად მახინჯდებოდნენ და ავადდებოდნენ, რომ ქართველი ებრაელი ვაჟები 8-9 წლის ჰასაკიდანვე თავიანთ მამებს აღებმიცემაში ეხმარებოდნენ და ამგვარად, ჯერ კიდევ ბავშვობაში ისინი ერთი მხრით აღებმიცემას ეჩვეოდნენ, ხოლო მეორე მხრით ხედერში მიღებული ფანატიზმი ბედისაღმი მორჩილებას და სრულ უმეცრებას აჩვენებდა და უწერგავდა მათ.

რაც შეეხება ქართველ ებრაელ ქალიშვილებს, მთელი მათი ბავშვობა დედისადმი საოჯახო საქმეებში მიშველიებას აერთოდ კი: წყლის ზიდვას, ჭურჭლის რეცხვას, ოთახის, მოვლა-დასუფთავებას, უმცროსი, მცირეწლოვანი დებისა და ძმების მოვლა-პატრონობას და სხვა ამგვარი სამუშაოების შესრულებას ეწირებოდა.

11. ქალი და 13-14 წლის ქალიშვილი უკვე მომწიფებულია წიფებულად ითვლებოდა და ამ ჰასაკში ათხოვებდნენ კიდევც. სიმწიფის პირველ ნიშნად ილღიის ქვეშ თმის ამოსვლას მიიჩნევდნენ.

ვაჟი მომწიფებულად ითვლებოდა 16-18 წლისა და მშობლები რელიგიური კანონების მიხედვით ვალდებული იყვნენ მისთვის ცოლი შეერთათ.

ხშირად ქალის დანიშვნა ხდებოდა აკვანშივე. ვაჟი ბავშვის მშობელი მომავალ სარძლოს აკვანშივე ნიშნავდა და ქალი ბავშვის პატრონს დასაბევებლად ფულს ან რაიმე ძვირფას ნივთს აძლევდა.

მეოცე სტენდზე თ. კანდელაკის მხატვრული სურათით წარმოდგენილია საქართველოს ებრაელთა შორის ქალის დანიშვნის შემდეგი ძირითადი წესები:

„კინიანი“ ანუ ფიცის მიცემა, რაც იმაში მდგომარეობდა, რომ ქალის მშობელი ვაჟის მშობელს ფიცსა და გაკვანძულ ცხვირსახოცს აძლევდა ნიშნად იმისა, რომ თავის ქალს ფიც-მიცემულის ვაჟის გარდა სხვას არავის მიათხოვებდა.

„კიდუშინი“. ამ წესს „ქეთუბის“ ანუ ებრაული რელიგიური ქორწინების აქტის ძალა ჰქონდა ცოლქმრული დამოკიდებულების გამოკლებით და ასეთი წესით „შეუღლებული“ ქალ-ვაჟის გაყრა „გეთის“ ანუ ებრაული რელიგიური განქორწინების აქტის გარეშე არ შეიძლებოდა.

აღმოსავლეთ საქართველოს ებრაელთა ჩვეულებით სასიძუ-მამროსათვის სასიძოს თავისი საცოლის გამოსასყიდი ე. წ. „ქესუმი“ ანუ ფულადი გარკვეული თანხა უნდა გადაეხადა.

დანიშვნამდე ხშირად ხდებოდა სიტყვისა და შეპარპურის გატანა, ამ დროს ქალის მშობლები ვაჟის მშობლებს ნაზუქს, შაქრის რამდენიმე ნატეხს და პირობას აძლევდნენ, რომ მათი ქალიშვილი სხვას არავის მისთხოვდებოდა. ამავე დროს ინიშნებოდა ოფიციალური ნიშნობის დღეც.

რევოლუციამდე ქართველ ებრაელთა ოჯახში ქალის დაბადება დიდ უბედურებად ითვლებოდა, რადგან ლარიზ ოჯახს უმძიმდა მზითვის შემზადება, უმზითვოდ ქალის გათხოვება კი თითქმის შეუძლებელი იყო.

ქორწინებას სამი მთავარი სავალდებულო ცერემონიალი ჰქონდა:

1. „ქეთუბა“ — საქორწინო წერილობითი ხელშეკრულების დადება, მისი წაკითხვა და საცოლესადმი გადაცემა.

2. „ხუფა“ — ბიბლიურ სანეფო-სადედოფლო ქონში დაგვირგვინების სიმბოლოდ ნეფე-დედოფლია დაგვირგვინება ციციტის ქვეშ და

3. საქორწინო, სპეციალური შეიდი საკითხავის წაკითხვა. მხატვარ გველესიანის ნახატი „ქორწინების რიტუალი“ ამ სამივე ცერემონიალის დასურათებას წარმოადგენს.

საქორწინო ხელშეკრულების ანუ „ქეთუბის“ შემდეგ საქართველოს ზოგიერთ კუთხეში მცხოვრებ ებრაელებს ნეფე-დე-

დოფალი შეჰყავდათ „აჯლა“-დ სახელწოდებულ სპეციალურ საქორწინო სარეცელში, რომელიც ამ ქვეგანყოფილების ოცდამეერთე სტენდზე დიარამის სახით არის ნაჩვენები.

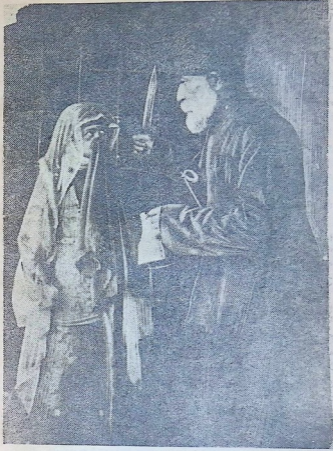
სპეციალური მულაგით წარმოდგენილია ქორწინებასთან დაკავშირებული წესი: „კაბალულის თამაში“, რაც მდგომარეობს იმაში, რომ მრგვალ ნაზუქს, რომელზეც ოთხი ანთებული სანთელი უნდა ყოფილიყო ნეფის და ძან სხვა რომელიმე მახლობელი ახალგაზრდა ქალი თავზე დაიდებდა და სპეციალური საკაბალულო სიმღერის რიტმზე ცეკვავდა ისე, რომ ანთებულ სანთლებიანი ნაზუქი თავზე დადგმული ჰქონდა ანდა ზეალმართული ეჭირა.

მხატვარ ჩუდეცკის სურათზე „ენის მოჭრა“, ნაჩვენებია ქორწინებასთან დაკავშირებული მეორე აღათი, რაც იმაში მდგომარეობდა, რომ ქორწინების მეშვიდე ღამეს, როცა ქორწინების მზიარულება მთავრდებოდა, მამამთილი (ან ოჯახის რომელიმე სხვა უფროსი წევრი მამაკაცი) ყვენურად მორთული, ხმლით ან დანით შეიარაღებული, თუნგით ხელში რძალს თავს დაადგებოდა და ეტყოდა: „ჩვენამდე ხმა მოვიდა, შენ გრძელი ენა გქრნია და ენა უნდა მოგჭრათო“.

რძალი ხმის ამოუღებლად, მუხლის თავზე დაჩოქილი მეგობარი ქალების პირით უპასუხებდა: „ოლონდ ენას ნუ მომჭრით და მთელი ჩემი სიცოცხლის მანძილზე თქვენთან მუნჯი და თქვენი მონა-მორჩილი ვიქნებიო“.

ამის შემდეგ მამამთილი დედოფალს ენაზე ნაზუქს დაადებდა, ენის ნაცვლად მრგვალი ნაზუქის ყუას გადაქრიდა და დედოფალს შემდეგი სიტყვებით მიმართავდა: „ნიშნად შენი ფიცისა ეს უნდა ატარო შენს წელსაკარავში“. ყოველივე ამის შემდეგ კი პატარძალი „ენამოჭრილად“ ითვლებოდა და რამდენიმე (ხშირად 6-8) წლის მანძილზე რძალს მამამთილთან დედამთილთან და უფროს მაზლებთან დალაპარაკების უფლება არ ჰქონდა.

ქართველი ებრაელი-ქალის უუფლებობის საუკეთესო ილუსტრაციას წარმოადგენს ქორწინების ბაბლიური გადმონაშთი ე. წ. „ხალიცა“, რაც იმაში მდგომარეობს, რომ — თუ ებრაელი ქალი ისე დაქვრივდებოდა, რომ შვილი (ვაჟი) არ შეეძინებოდა, სხვა კაცზე მითხოვების უფლება არ ჰქონ



სურ. 14. ენის „მოკრის“ ცერემონიალი
ახალციხელ ებრაელებში (ფოტო, ნატურიდან).



და, თავისივე ქმრის ძმას, ე. ი. თავის მამულს უნდა მისთხოვებოდა, ხოლო, თუ მამული მცირეწლოვანი იყო, უნდა მოეცადა, ვიდრე მამული სრულწლოვანი შეიქმნებოდა. სრულწლოვნად შექმნილს კი ცოლად გაჰყოლოდა. მაგრამ, თუ გარდაცვალებული ქმრის ძმა ცოლად თავისი რძლის შერთვას არ მოისურვებდა, თავის რძალთან ერთად უნდა წარმდგარიყო „ზეთდინში“ ანუ ებრაულ-რელიგიურ სამსჯავროს წინაშე, რომელიც ხუთი მსაჯულის (ხუთი სასულიერო პირის) და ხუთი მოწმე მამაკაცისაგან შესდგებოდა. ხოლო სამსჯავროს ასეთი შემადგენლობით — „ხალიცის“ სახელწოდებით ცნობილი შემდეგი ცერემონიალი უნდა შესრულებულიყო: რძალს თავისი მამულისთვის უნდა გაეხადა ამ ცერემონიალის შესრულებისათვის სპეციალურად შეკერილი და „ზეთდინში“ დაცული ფეხსაცმელი, სახეში შეეფურთხებინა მამულისათვის და შემდეგი სიტყვებით მიემართა: „ასე ეპყრობიან იმ კაცს, რომელიც თავისი ძმის სახლის აღდგენას არ მოისურვებს“.

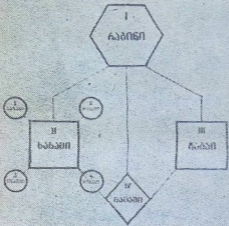
ქალის შეურაცხყოფა და უფლებრივად უგულვებელყოფა განქორწინების ანუ გეთის დროსაც არა ნაკლები იყო. ქალს არავითარ შემთხვევაში არ ჰქონდა უფლება ქმარს თავისი ინიციატივით გაჰყოლოდა, იმ დროს, როდესაც ქმარს საამისო უფლება ყველა შემთხვევაში ენიჭებოდა.

გამოფენის ოცდამეორე, ოცდამეოთხე
12. რელიგია. და ოცდამეხუთე სტენდზე წარმოდგენილია მდიდარი კონკრეტული მასალა: ექსპონატები, დიაგრამები, მხატვრული სურათები და სხვ., რომელიც ამჟღავნებს ებრაული რელიგიის კლასობრივსა და რეაქციულ ბუნებას, ამჟღავნებს კერძოდ იმ ფაქტებს, თუ როგორ გამოდიოდნენ სასულიერო პირები ცარიზმის სამსახურში და როგორ ატყუებდნენ ისინი მორწმუნე მასებს, წარმოდგენილია კულტის მსახურთა იერარქია, რელიგიური კალენდარი, მორწმუნეთა მიერ ლოცვა-ვედრებაზე დროისა და ფულადი წლიური ხარჯვის ნუსხა, რომელიც გვიჩვენებს იმას, რომ ღვთის მსახურებაზე მდიდარი ებრაელი თავისი შემოსავლის მეტად უმნიშვნელო და პროცენტულად თავისათვის აბსოლუტურად შეუმჩნეველ თანხას ხარჯავდა, იმ დროს, როდესაც წვრილი მოვაჭრე ებრაელები და ებრაელთა ღარიბი მოსახლეობა შე-

მოსავლის საგრძნობ ნაწილს, თავიანთ უკანასკნელ კაპეიკებს რელიგიური დღესასწაულების შესრულებაში ხარჯავდნენ და კულტის მსახურებს და სინაგოგას სწირავდნენ.



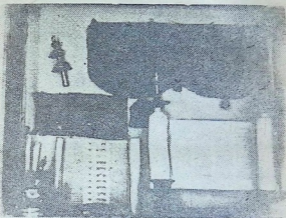
ქალაქის მსახურთა იერარქია
 ИЕРАРХИЯ СЛУЖИТЕЛЕЙ КИШТА



- I რაბინი - მთავარი სასწრაფო მსახური
- II ხაზანი - მთავარი მსახური, რომელიც ხელმძღვანელობს მსახურთა მსახურებს, რომლებიც მსახურებს მსახურებს.
- 1 ხაზანი - მთავარი მსახური, რომელიც ხელმძღვანელობს მსახურებს.
- 2 მოხანი - მთავარი მსახური, რომელიც ხელმძღვანელობს მსახურებს.
- 3 მოხანი - მთავარი მსახური, რომელიც ხელმძღვანელობს მსახურებს.
- 4 მოხანი - მთავარი მსახური, რომელიც ხელმძღვანელობს მსახურებს.
- III ტაბანი - მთავარი მსახური, რომელიც ხელმძღვანელობს მსახურებს.
- IV შამანი - მთავარი მსახური, რომელიც ხელმძღვანელობს მსახურებს.

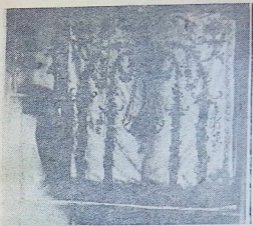
სურ. 15. გამოფენის რელიგიის მსახურთა იერარქიაში მოცემული ერთერთი დიაგრამა.

გამოფენაში რელიგიის განყოფილებას დათმობილი აქვს ხუთი კარადა, სადაც ებრაული რელიგიური როგორც სინაგოგალური, ისე ინდივიდუალური და საოჯახო ნივთეულობაა წარმოდგენილი: სეფერ-თორები, ჰეხალის (სეფერ-თორის სინაგოგალური კარადის) ფარდები, სინაგოგალური საყვირები ანუ „შოფარები“, „ლულაბ-ეთროგი“, შეწირულებათა შესაგროვებელი ყუთები ანუ „კუფები“, ებრაული წესით საქონლის და ფრინველთა დასაქლავი დანები, ციციტები, (ლოცვის შესრულების დროს სახმარი წამოსასხამი), თეფილინები და სხვა.



სურ. 16. გამოფენის რელიგიის განყოფილების ერთერთი ვიტრინა.

აქვე წარმოდგენილია სინაგოგისა და ებრაული რელიგიური დღესასწაულების შესახებ მთელი რიგი ფერწერული ნახატები, აკვარელით შესრულებული სურათები და მაკეტები, კერძოდ შემდეგი: A მაკეტები 1) „თბილისში მცხოვრები ევროპელი ებრაელების სინაგოგა“, რომლის ქვედა სართულად ნაჩვენებია მაცის საცხოზი ფურნე სათანადო ფოტო მასალების დართვით, 2) „გვიან ღამის ლოცვის ე. წ. „სელიხოთის“ შესასრულებლად სინაგოგის მსახურის („შამაშის“) მიერ ებრაელ



სურ. 17. ჰეხალის (სეფერთორის სინაგოგალური კარადის) ფარდა.



სურ. 18. შთვარის „კურთხევა“

მორწმუნეთა გაღვიძების მომენტი“. B) ნახატები: გველესიანის: „ებრაული, პასკალური ტრაპეზა“, „ქართველი ებრაელი ცისკრის ლოცვის დროს“, ხანუქის (ხაშმონაელთა გამარჯვების აღმნიშვნელი დღის) კურთხევა ოჯახში „ხანუქის კურთხევა მარტო“, „შოხეტი“. (ფრინველისა და საქონლის ებრაული რელიგიური წესით დამკვლელი), „დარაში“ ანუ „ქადაგება სინაგოგაში“, „ანათემაში მიცემული ებრაელი“, „ხერენი (ანათემა)“, „მონანიების შემდეგ“, მხატვარ მიხეილ პოპოვის ნახატი „იერუსალიმისაკენ“, მხატვარ ისაკ იეხიზკიელის ნახატი „მონანიება შენდობის წინაღღეს“ და სხვა.

ამ ქვეგანყოფილებაში ოცდამეექვსე 13. მესიანიზმი, სტენდზე წარმოდგენილი ტექსტობრივი მამულეტები და თილისმები. სალებით, ფოტოსურათებით და ექსპონატებით ნაჩვენებია, რომ ქართველ ებრაელთა შორის მესიანიზმის გავრცელებაში წამყვანი მნიშვნელობა ჰქონდათ პალესტინიდან მოვლინებულ ეგრეთწოდებულ „შალიახებს“ ანუ ებრაული კულტის მსახურ მოციქულებს, რომლებიც ქადაგებდნენ, რომ „მაშიახის“ ანუ მესიის მოსვლის დროს ყოველი მორწმუნე ებრაელი მკვდრეთით აღდგება და „წმინდა ქვეყანა“—პალესტინის მიწის ნაწილის ჩატანება საფლავში—ებრაელის გვამს მესიის მოსვლამდე გაუხრწნელად ინახავსო. ისინი პალესტინიდან ჩამოტანილი „ღედა რახელის“ საფლავის მიწას ყიდდნენ, მორწმუნე ებრაელებს ტყავს აძრობდნენ და საზოგადოდ ამის გარშემო დიდ სპეკულაციას ეწეოდნენ.

ამავე ქვეგანყოფილებაში წარმოდგენილი ექსპონატები, სამკითხაო წიგნები, ილუსტრაციები, ნახაზები, ექსპლიკაციები და ფოტოსურათები წარმოდგენას გვიქმნიან ერთი მხრით იმაზე, რომ ამულეტები და თილისმები საქართველოს ებრაელთა შორის წარმართული სარწმუნოების გადმონაშთებია, მეორე მხრით კი იმაზე, რომ რელიგიის მსახურნი და ექიმბაშები ყოველგვარ საშუალებას ხმარობდნენ საქართველოს ებრაელთა მასებში ფანატიზმისა და უმეცრება-ჩამოჩენილობის დასამკვიდრებლად.

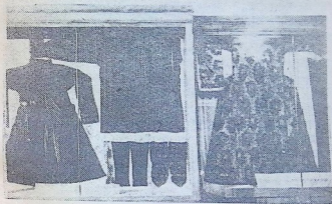
ამულეტები და თილისმები კულტის მსახურთა ხელში მასების დამონებისა და გაყვლეფის მარჯვე იარაღს წარმოადგენდა. მოღებისა და ხახმების უაზრო სიტყვათა გროვა აგვა-

როზები“ მათი შემთითხნელების ხელში საკმაოდ აზრიანი და სარტიანი წყარო იყო ჩამორჩენილი, მორწმუნე მასების საძარცველად.



საქართველოს ებრაელთა ტანსაცმელი გამოფენაში წარმოდგენილია № 6-12 კარადებში, № 6 და № 7 კარადებში ნაჩვენებია ახალციხეში მოსახლე მდიდარი ებრაელი ქალის XVIII-XIX საუკუნის ტანსაცმელი, კერძოდ: ზუბუნი, გუჯანი, ოქროკაბა, აბრეშუმის წინდები, ხელსაქერი ფოში, „ბალდადი“ და სხვა. წარმოდგენილ ტანსაცმელს თანდართული აქვს თავისი თარგები და ჩანახაზები:

კარადა № 8-ში წარმოდგენილია ახალციხეში მცხოვრები ებრაელი დედოფლის ტანსაცმლის კომპლექსის ერთი ნაწილი, კერძოდ ყანაოზის პერანგი, ოქროკაბა, ქოშები, ბალდადი და სხვ. კარადა № 9-ში წარმოდგენილია ახალციხეში მოსახლე ებრაელი მდიდარი მამაკაცის ტანსაცმლის კომპლექსის ერთი წილი, დარაიის პერანგი, ახალუხი, წინდები, ვერცხლის ქამარი და სხვა.



სურ. 19. ერთერთი ვიტრინა გამოფენის ტანსაცმლის განყოფილებაში.

№ № 10, 11, 12 კარადებში წარმოდგენილია ბავშვის ტანსაცმლის კომპლექსის ნაწილი, ქალის თავსართები, სამკაულები, ბაღდადები, ჩახსაკრავები, ქისები და სხვა, რომელთა ნაწილიც წარმოადგენს მესხეთ-ჯავახეთის ებრაელ ქალთა ხელსაქმის ნიმუშებს.

საქართველოში უძველესი დროიდანვე 15. ქართული მოსახლე ებრაელები ქართველთაგან არა-ლიტერატურის ვითარ დევნასა და შვეიწროებას არ გა-კლასიკოსები სა-ნიცდიდნენ, რაც სხვა ქვეყნებში ესოდენ-ქართველს ებრაე-ბშირი მოვლენა იყო. საქართველოს ებრაე-რაელთა შესახებ. ლები ქვეყნის ძირითადი მოსახლეობისაგან—ქართველებისაგან—იზოლაციაში არ იმყოფებოდნენ. ევროპასა და სხვა ქვეყნებში ძველთაგანვე მოსახლე ებრაელებისაგან განსხვავებით ისინი აქ თავიანთი სოციალურ-რი თანამომკმეების ყველა უფლებით თანაბრად სარგებლობდნენ. ხოლო 1801 წლის შემდეგ (ე. ი. რუსეთთან საქართვე-ლოს შეერთების დღიდან) რუსეთის თვითმპყრობელობის ანტისემიტური პოლიტიკის შედეგად ქართველი ებრაელები უფლებრივად შეზღუდულნი შეიქნენ. ქართველთა და ებრაელთა მრავალსაუკუნეობრივმა ძმურმა ცხოვრებამ და მეგობრობამ გამოხატულება პოვა ქართველ გამოჩენილ მწერალთა და საზოგადო მოღვაწეთა შემოქმედებაში და ებრაელთა მღვდნე-ლებისადმი მათს ღრმა პროტესტებში.

საქართველოში მცხოვრებ ებრაელთა შესახებ ქართულ ენაზე დაწერილი პირველი წიგნი ეკუთვნის ზაქარია კიკინაძეს, „ქართველთ ისრაელნი საქართველოში“, გამოცემული 1904 წელს, რომელიც გამოფენის რკდამეშვიდე სტენდზე წარმო-დგენილია მხატვრულად გაკეთებულ დიდ ფორმატის წიგნად.

ეს წიგნი წარმოადგენს ძირითადად ქართულ საისტორიო მასალებზე დაყრდნობით საქართველოს ებრაელთა შესახებ მოკლე ისტორიულ ნარკვევს, სადაც მოცემულია საქართვე-ლოს ებრაელთა ცხოვრების ზოგადი დახასიათება და ზო-გიერთი მასალა ამ ებრაელთა ქართულის თავისებურება-თა, მათი ზნე-ჩვეულებისა, სარწმუნოებისა, განათლების, ჩა-ბულობის, საქართველოს ტერიტორიაზე განსახლებისა და

სხვათა შესახებ. წიგნმა იმ დროს დადებითი როლი შეასრულა ქართველ ებრაელთა გათვითცნობიერების საქმეში.

გამოფენის მეთვრამეტე სტენდი მიძღვნილია დიდი ქართული ევლი პოეტის აკაკისადმი ამ სტენდზე ნაჩვენებია, რომ აკაკი წერეთლის კალამს ეკუთვნის „დავითის გვირგვინი“, რომლის სიუჟეტადაც ქართველ ებრაელთა ზეპირსიტყვაობიდან აღებული ლეგენდაა გამოყენებული.

„დადგება დრო, ერთა ჩაგვრა მოისპობა და თქვენც თავისუფლად ამოისუნთქავთ“ მიმართა აკაკიმ ონის ებრაელებს იმ სიტყვაში, რომელიც მან თავის იუბილეზე წარმოსთქვა. სამაგიეროდ ქართველ ებრაელებსაც დიდი ქართველი პოეტი ძალიან უყვარდათ და მას დიდ პატივს სცემდნენ. ეს პატივისცემა და სიყვარული გამოხატულია აკაკისადმი ონის ებრაელთა მიერ მიმართულ შემდეგ მისალმება-მილოცვაში.

„დიდებულო მგოსანო, მე ვარ ქართველი ებრაელი თქვენის ჩანგის ქლერიოთ დამტკბარი, ამასთანავე უნდა გაუწყვით, რომ დღეს ჩვენც, ქართველი ებრაელები დიდის აღტაცებით და გამოუთქმელი სიყვარულით მოგვეგებებით ჩვენ ქართველ ძმებთან და მეზობლებთან ერთად, თქვენს ჩვენში მობრძანებას და ბედნიერ დღეობას. დიდებულო მგოსანო! ჩვენ ებრაელების და ქართველების ცხოვრებაში ისეთი შეთვისება გვაქვს ერთმანეთისაგან, როგორც ერთი სისხლი და ხორცი, ამიტომ ვალდებულად ვთვლით ჩვენს თავს, რომ ქართველ ძმებთან ერთად, ჩვენ მეზობლებთან მონაწილეობა მიგველო ამ თქვენს ბედნიერ დღეობაში და ზეიმში... ამასთანავე ნიშნად პატივისცემისა გთხოვთ მიიღოთ ეს პატარა ძღვენი, მუდამ სახეში იქონიეთ, რომ ჩვენ ებრაელებსა და ქართველებს შორის არ ყოფილა განსხვავება, არ არის და არც იქნება, გარდა სარწმუნოებისა.“¹⁾

ოცდამეცხრე სტენდზე, რომელიც მიძღვნილია ილია ჭავჭავაძისადმი, ვკითხულობთ, რომ XIX საუკუნის საქართველოს უდიდესი მწერალი ილია ჭავჭავაძე ებრაელთა შესახებ წერდა: „არც ერთ ერს არ გამოუვლია იმდენი სატანჯველი და წამება, რამდენიც ებრაელთა ერს თავს გადაჰხედია.

¹⁾ „საბალხო გაზეთი“, 1912 წ. 8-17 № 694.

ამ ოდესმე დიდებულს და სახელგანთქმულს ერს ბედნი ხელი-
 დან გამოსხლიტა სამშობლო და თვითყოფელობა და გინაბ-
 ნია იგი მთელის დედამიწის ზურგზე, ჩაათესლა უცხო ქვეყ-
 ნებში, სადაც ებრაელებს მოელოდა ყოველგვარი ტანჯვა და
 წვალება“.¹⁾



სურ. 20. აკაკისამდი მიძღვნილი კუთხე გამოფენაში.

კერძოდ ქართველ ებრაელთა შესახებ ილია წერდა: „ძვი-
 რად სადმე შეეთვისებიან ურიები სხვა ხალხს ისე, როგორც
 ქართველებს შეეთვისნენ. ჩვენდა სამწუხაროდ არ ვიცით, რა
 უფლება ჰქონდათ ჩვენში უწინდელ დროს ურიებს. შეეძლოთ
 თუ არა ადგილმამულის შეძენა, ჰქონდათ თუ არა ნება ყველ-

¹⁾ ი. ჭავჭავაძე, ებრაელთა საკითხებზე: ნაწერების სრული კრებული
 პავლე ინგოროყვას და ალ. აბაშელის რედაქციით. ტ. III, ცხოვრება და
 კანონი, თბილისი 1928 წ., გვ. 307.

გან დასახლებიდა, მაგრამ ეს კი ვიცით, რომ უკანასკნელ დროს და ეხლაც არც ერთ იმ უფლებას არ იყენენ მოკლებული, რომელიც ქრისტიანებს ჰქონდათ მინიჭებული“¹⁾



სურ. 21. ილია ჭავჭავაძისადმი მიძღვნილი კუთხე გამოფენაში

ოცდამეათე სტენდზე აღნიშნულია ის, რომ XIX საუკუნის მეორე ნახევრის ქართველი პოეტი იროდიონ ევდოშვილი ზოგად ებრაულ საკითხებზე წერს მაღალი პოეტური ღირებულების მქონე ისეთ ლექსებს, როგორც არის: „ისმინე ერო ისრაელისა“, „ტირილი ებრაელებისა“, „მამულიდან“... და რომ ამ ლექსებმა ქართველ ებრაელთა თვითშეგნება თვითგამორკვევის საქმეში უაღრესად დადებითი როლი ითამაშა.

¹⁾ „ურბენის ბედი“, ჟურნალი ივერია, 1881 წ., გვ. 136.



ამავე პერიოდის პირველმა ქართველმა რომანისტმა გიორგი წერეთელმა ებრაელთა ყოფაცხოვრების უმთავრესად ეკონომიკური მხარის გასაშუქებლად დაწერა რამდენიმე მოთხრობა, სახელდობრ: „საჩინო“, „დაღალ-აზნაური“, „ედიშარ ქელბაქიანი“ და „ათი მცნება“.

ამავე ხანის გამოჩენილი პოეტი და პროზაიკოსი ანტონ ფურცელაძე ებრაელთა ბიბლიური ხანის გმირის, ებრაელი ქალი ივდითის შესახებ წერს პიესას სათაურით „ასული ისრაელისა“.

პოეტებთან და მწერლებთან ერთად ებრაელთა საკითხისადმი გულთბილ დამოკიდებულებასა და დიდ ინტერესს იჩენდნენ ქართველი მეცნიერნი და საზოგადო მოღვაწენიც. ქართული პედაგოგიკის მამამთავრის, დიდი საზოგადო მოღვაწის და პუბლიცისტის იაკობ გოგებაშვილის კალამს ებრაელებისადმი სიმპატიით გამსჭვალული არა ერთი წერილი ეკუთვნის. ასე, მაგალითად, 1901 წელს „ივერიის“ № 20-ში გოგებაშვილი წერდა:

„საქართველოში ძველთაგანვე ცხოვრობენ ურიები, საშუალო საუკუნოებშიაც კი არ დასდგომიათ გაჭირვება ქართველთაგან და ურიების დარბევა, რაც ასე ხშირად იყო და ეხლაც არის ევროპაში, არასოდეს არ მომხდარა საქართველოში. ებრაელებს საქართველოს მეფენი დიპლომატიურ საქმეებსაც კი მიანდობდნენ ხოლმე“¹⁾.

გამოჩენილი ქართველი მეცნიერისა და საზოგადო მოღვაწის მოსე ჯანაშვილის მდიდარ მეცნიერულ მემკვიდრეობაში მოიპოვება მთელი რიგი სტატიები, სადაც გაშუქებულია ზოგიერთი საკითხი საქართველოს ებრაელთა ისტორიიდან და სხვა.

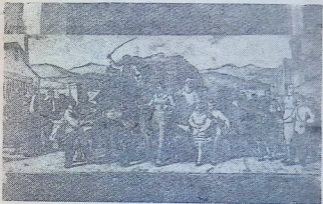
III. სოციალისტური აღფრენილობა

განყოფილება იწყება მხატვარ შოთა მეტრეველის მიერ ზეთის საღებავებით დახატული დიდი სურათით, რომელზედაც ნაჩვენებია სოციალისტურ შრომასა და განათლებაზე დაფუძნებული, ქართველ ებრაელთა ბედნიერი ყოფა. სურათის ცენტრ-

¹⁾ იაკობ გოგებაშვილი, ქართველთა სწავლა-განათლების ნიჭი. დაწერილი პარიზის გამოფენისათვის, გაზეთი „ივერია“, 1903 წ., № 2.



ში ებრაელი კოლმეურნეები სასოფლო-სამეურნეო დოვლათით დატვირთულ ურემს მხბარული, კმაყოფილი და გაბრწყინებული სახით მოჰყვებიან. სურათის მარცხენა მხარეს ებრაელი მუშები სამუშაოს დამთავრების შემდეგ ფაბრიკიდან შინ ბრუნდებიან. ხოლო მარჯვენა მხარეს სტალინური გულ-თბილი მზრუნველობის ქვეშ აღზრდაში მყოფი ჩვენი ბედნიერი თაობის ებრაელი ბავშვები სწავლის დამთავრების შემდეგ სკოლიდან შინ ბრუნდებიან.



სურ. 22. „შრომა და განათლება“—პანო შოთა მეტრეველისა

16. საკოლმეურ-
ნეო მშენებლობა განყოფილება იწყება ამონაწერით:
„წინადადება მიეცეს სომხეთის სსრ და საქართველოს სსრ ცენტრალურ აღმასრულებელ კომიტეტებს შეადგინონ შესაბამისი რესპუბლიკური კომისიები მშრომელ ებრაელთა მიწათმოწყობისათვის“ (ა/კ. ცაკის პრეზიდიუმის 1928 წლის 30 აპრილის დადგენილება № 8 ოქმიდან).

ზემდგომი ორგანოების აღნიშნული დადგენილების მოყვანის შემდეგ გამოფენაში ნაჩვენებია დადგენილების ცხოვრებაში პრაქტიკული განხორციელება, რის შედეგადაც შეიქმნა

საქართველოში ებრაელთა კოლმეურნეობანა, რომელთა გან-
ლაგება საქართველოს ტერიტორიაზე გამოფენაში სქემატური
რუკითაა წარმოდგენილი.



სურ. 33. ქართველი ებრაელი კოლმეურნე
(კოლმეურნეობა „წითელი გორა“), 1947 წ.

აქვე მოცემული დიაგრამები, სქემები, კარტოგრაფები, ფოტო დოკუმენტები და მხატვრულ-სიუჟეტური სურათები ებრაელ კოლმეურნეთა და ებრაელ კოლმეურნეობათა ყოველწლიური ზრდის, სასოფლო-სამეურნეო კულტურის და კოლმეურნეთა შეძლებულობის ზრდის შესახებ ნათელ სურათს იძლევიან.

ფოტო-სურათების სერიითა და რიგი ფერწერული ნახატებითა ნაჩვენებია ებრაელთა კოლმეურნეობა „წითელი გორის“ მშენებლობის დასაწყისი პერიოდის შრომის პროცესები და სპეციალური კარტოგრაფით ამ კოლმეურნეობის მიწის საერთო ფართობის, კოლმეურნეობის მიერ გამომუშავებული შრომა-დღეებისა და შემოსავლის ზრდა.

მხატვარ შალვა აბრამიშვილის სურათი „თამბაქოს რჩევა“ ებრაელთა კოლმეურნეობაში“ გვიჩვენებს „წითელი გორის“ კოლმეურნე ებრაელების საკოლმეურნეო შრომის პროცესს და მდიდარ ცხოვრებას.



სურ. 24. „თამბაქოს რჩევა“
სურათი შალვა აბრამიშვილისა.

„წითელი გორის“ საკოლმეურნეო და საზოგადოებრივ ცხოვრებაში ეზრადელი კოლმეურნე ქალის მონაწილეობა ნაჩვენებია ძველი ოჯახური წყობისაგან ქალის განთავისუფლებაში მეტად ძლიერი ხელშემწყობი საშუალებების—საყოფაცხოვრებო დაწესებულებების (საბავშვო ბაგებისა და ბაღების) ჩამოყალიბებისა და ზრდის ფონზე.



სურ. 25. საბავშვო ბავშვთა კოლმეურნეობა „წითელ გორაში.“

განყოფილება იხურება ებრაელთა კოლმეურნეობაში კულტურულ-საგანმანათლებლო დაწესებულებების (სკოლის, კლუბის კინო-თეატრის) შესახებ მოცემული ფოტოსურათებით და ნახატებით.

17. მრეწველობა და კულტურული აღმშენებლობა

ეს ქვეგანყოფილება (სტენდი ოცდამეთორმეტე) იწყება საქართველოს სახკომსაბჭოს 1929 წლის 25 მარტის დადგენილებით: „ებრაელთა მოსახლეობის უღარიბესი ნაწილის

ეკონომიური მდგომარეობის გაუმჯობესების შესახებ“, სადაც

ნათქვამია: „ებრაელთა მოსახლეობის უღარიბესი დეკლასირებული ნაწილის ქარბი მუშახელის საზოგადოებრივად სასარგებლო შრომაში ჩაბმის მიზნით საჭიროდ ჩაითვალოს:

ა) წინადადება მიეცეს ს. მ. უ. ს.—მოაწყოს სამოქალაქო ტიპის დასახლებულ პუნქტებში უღარიბეს ებრაელთა წრიდან საწარმოო სააღმშენებლო არტელები (სახარაზო, სამეკრევალო, საფეიქრო, საღურგლო, სამღებრო და სხვა).

ბ) წინადადება მიეცეს სმუს და მ. ს. კ.-ს გამომუშავებულ იყოს კონკრეტული გეგმა ებრაელთა მოსახლეობის მშრომელი ნაწილის ჩაბმისა არსებულ და ახლად ამუშავებულ დაწესებულებებში (მაუდის ქარხანა, ტრამვაი, ძაფსახევეი ფაბრიკა და სხვ.) . მიექცეს განსაკუთრებული ყურადღება ახალგაზრდობას, დაწესდეს მათთვის ჯავშანი და მომზადებული იყოს სათანადო კურსებზე და პროფსკოლებში არა ნაკლები 300 ებრაელისა, უპირატესად ახალგაზრდათა რიგებიდან“.

მხატვრულად შესრულებული დიაგრამებით და კარტოგრამებით ნაჩვენებია ამ დადგენილების ცხოვრებაში განხორციელება, ებრაელთა ფართო მასების მთლიანად საზოგადოებრივად სასარგებლო შრომის რელსებზე გადაყვანა მრეწველობასა და ტრანსპორტზე, ქართველ ებრაელ მუშათა რიცხვის ზრდა, ფოტო-სურათებით და ფერწერული ნახატებით ნაჩვენებია 1928 წელს, მთავრობის დადგენილებით დაარსებული სრულიად საქართველოს ღარიბ ებრაელთა დამხმარე კომიტეტის—„საქართველოს ღარებკომის“ საწარმოები და ამ კომიტეტის დაწესებულება-საწარმოების სისტემაში მომუშავე ქართველი ებრაელები.

საქართველოს სახკომსაბქოს 1930 წლის ამავე დადგენილებაში ნათქვამი იყო: „განსახკომმა მიიღოს ზომები ღარიბ ებრაელთა შორის კულტურულ-საგანმანათლებლო მუშაობის დაყენების მნიშვნელოვნად გაუმჯობესებისათვის, კერძოდ:

ა) სკოლის ასაკის ებრაელთა ბავშვები მაქსიმალურად ჩააბას სკოლის ქსელში,

ბ) კომპაქტურად დასახლებულ ებრაელთა საცხოვრებელ ადგილებზე მოაწყოს ქოხ-სამკითხველოები,

გ) საშუალო და უმაღლეს სკოლებში ებრაელ მოსწავლეთათვის განკუთვნილი სტიპენდიები გაადიდოს“.



მოყვანილი დადგენილების ცხოვრებაში გატარების შედეგად გადსწრაფად ამაღლდა ქართველ ებრაელთა კულტურული დონე, რაც გამოფენაში ნაჩვენებია სტატისტიკურ მასალებზე აგებული, მხატვრულად შესრულებული დიაგრამებით, ფოტოებით და ნახატებით.

შრომის რელსებზე გადასვლის შედეგად ქართველ ებრაელთა ცხოვრების ეკონომიურად გაუმჯობესება და კულტურული აყვავება მალე თვალსაჩინო შეიქმნა.

1933 წლის 30 სექტემბერს, ბოლშევიკური პარტიისა და საბჭოთა სახელმწიფოს გამოჩენილი მოღვაწე ამხანაგი ლ. პ. ბერია საქართველოს ღარიბ ებრაელთა დახმარე კომიტეტის არსებობის 5 წლისთავისადმი მისალმებაში წერდა: „ღარწმუნებული ვარ, რომ შემდგომში თქვენ მოიპოვებთ კიდევ უფრო მეტ მიღწევებს საქართველოს ღარიბ ებრაელთა ფართო მასების მატერიალურ-საყოფაცხოვრებო და კულტურული აღმავლობის გაუმჯობესების საქმეში“.

33-ე სტენდზე წარმოდგენილი მასა-

18. ფაშისში, როგორც პირწავარდნილი აგრესია და კაცობრიობის უბოროტესი მტერი.

ლა იწყება ექსპლიკაციით, სადაც აღნიშნულია: „მაშინ, როდესაც საბჭოთა კავშირის ხალხები მშვიდობიანი შრომის პირობებში სოციალიზმის გამარჯვებას ზეიმობდნენ, ფაშისტური ურდოები ჩვენი ქვეყნისა და სხვა მშვიდობისმოყვარე ხალხთა დამონებისა და მსოფლიო აგრესიის მოწყობის გეგმებს ამზადებდნენ“.

ამის შემდეგ ნაჩვენებია მხატვრული დიაგრამები იმის შესახებ, რომ შიგნით გერმანიაშივე მშრომელთა გალატაკების ხარჯზე ფაშისტები გაშმაგებით ზრდიდნენ თავიანთ შეიარაღებას, აწარმოებდნენ მოწინავე მუშების და მშრომელი ინტელიგენციის დევნა-დაპატიმრებას, რომ ამავე დროს დაიწყო ებრაელთა დევნა-დაპატიმრებანიც, რასაც ადამიანთა დამონებისათვის, საფუძვლად ედო გერმანულ „მეცნიერთა“ მიერ შეთითხნილი რასიული თეორია. მალე ყოველი „არაარჩიული“ სისხლის მქონენი, კაცობაშია ფაშისტების მიერ კანონგარეშე იქნენ გამოცხადებული და დაიწყო ებრაელთა დარბევანი, რომელიც გამოფენაში ნაჩვენებია მხატვარ

კროტკოვის სურათით: „ებრაელთა პოგრომი ფაშისტურ გერმანიაში“.

მხატვარ ირინა შტერნბერგის სურათი „ფაშისტი მხეცები ნათელპყოფს იმას, რომ ფაშისტები სრულიად უღანაშაულო ბავშვებსაც კი უმოწყალოდ ქლეტდნენ.“

ფაშისტი ბარბაროსების მიერ გერმანიაში ებრაელთა აწიოკება-განადგურებამ მთელი ქვეყნის კულტურული და მშრომელი ხალხის აღშფოთება და ზიზღი გამოიწვია. გამოფენაში მოცემულია მთელი ჩვენი ქვეყნის და მსოფლიოს მოწინავე ადამიანების გულისწყრომა და პროტესტი ჯერ ისტორიაში არ ნახული იმ მხეცობის წინააღმდეგ, რომელიც სისხლისმსმელმა ფაშისტებმა ებრაელთა მიმართ გამოიჩინეს.

სპეციალური რუკით ამ ქვეგანყოფილებაში ნაჩვენებია, რომ გერმანელი ფაშისტების ძალადობა მათი ქვეყნის ფარგლებს გასცილდა, რომ ფაშისტურმა გერმანიამ თანდათან დაიმორჩილა და დაიმონა ჩეხოსლოვაკია, პოლონეთი, საფრანგეთი, ნორვეგია,—მთელი დასავლეთ ევროპის კონტინენტური ნაწილი და სხვა ქვეყნები. ნაჩვენებია ფრანგ მაღაროელთა შიმშილი საფრანგეთში ფაშისტების ბატონობის დროს. პოლონელი გლეხების ტანჯვა ჰიტლერელთა მათრახის ქვეშ, „გერმანული წესრიგი“, დამონებულ ხალხთა პირუტყვებივით „მოზიდვა“ საბარგო ვაგონებით საკონცენტრაციო ბანაკებში, მათი მუშაობის აუტანელი პირობები და სხვა.

ამ განყოფილების დასაწყისში, № 34

19. საბჭოთა სტენდზე, ლავგარდანის ზევით, დიდ ტიხალხის დიდი ლოზე მოცემულია საბჭოთა კავშირის თავსამამულო ოში. დაცვის კომიტეტის თავმჯდომარის ამხანაგი სტალინის პორტრეტი და საბჭოთა კავშირის თავდაცვის კომიტეტის სხვა წევრთა პორტრეტები.

ქვეგანყოფილება იწყება 1941 წლის 21 ივნისს ამხანაგ მოლოტოვის მიერ რადიოში წარმოთქმული შემდეგი სიტყვებით: „ჩვენი საქმე სამართლიანია, მტერი განადგურებული იქნება“, რის შემდეგ მხატვრული და ფოტო-სურათებით ნაჩვენებია ჩვენი ძლევათმოსილი საბჭოთა არმიის თავდადებული და გმირული ბრძოლის მომენტები, ნაჩვენებია ფრონტისა და

ზურგის მთლიანობა და გამარჯვების მოსაპოვებლად ხალხის თავდადებული შრომა. ნაჩვენებია, თუ როგორ იზრდებოდა და ძლიერდებოდა ჩვენი წითელი არმია და როგორ ანადგურებდა იგი გერმანიის არმიას. ნაჩვენებია მთელი მსოფლიოს მშვიდობისმოყვარე ხალხთა ჩვენი ქვეყნისადმი ნდობა და სიყვარული. შემდეგ კი ნაჩვენებია წითელი არმიის მიერ სტალინგრადათან გერმანული ფაშისტი მხეცისათვის ხერხემლის გარდატეხა.

20. კავკასიის
დაცვა.

კავკასიის მთებთან მოსული მტრის შეჭრებისა და განადგურების სტალინური გეგმის განხორციელებას უშუალოდ ხელმძღვანელობდა ამხანაგი ლავრენტი პავ-

ლეს-ძე ბერია.

ოცდამეათეწლებში სტენდზე მხატვრული სურათებით, ექსპლიკაციებით და ფოტოსურათებით ნაჩვენებია კავკასიის დასაცავად ქართველი ხალხის თავდადებული ბრძოლები, მოცემულია საქართველოს კ. პ. (ბ) ცენტრალური კომიტეტის მდივნის ამხანაგ კ. ჩარკვიანის პორტრეტი, პორტრეტები ქართველი სახელოვანი მეთაურებისა, საბჭოთა კავშირის გმირებისა და ქართველი გენერლებისა, რომლებიც მონაწილეობდნენ ამ ბრძოლებში.

ოცდამეათეწლებში სტენდზე წარმოდგენილია დიდ სამამულო ომში ორდენებითა და მედლებით დაჯილდოებული ქართველი ებრაელების პორტრეტები სათანადო ახსნა-განმარტებების მომცემი ექსპლიკაციების დართვით.

1945 წლის 9 მაისს გერმანიელმა აგრე-
21. გამარჯვება. სორებმა იარაღი დაყარეს, რაიხსტაგის თავზე წითელი დროშა აფრიალდა.

გამოფენაში ოცდამეჩვიდმეტე სტენდზე ნაჩვენებია ხალხის ამ გამარჯვებით გამოწვეული სიხარული და ზეიმი, აქვე ნაჩვენებია 1945 წლის 3 სექტემბერს იაპონიის იმპერიალიზმზე გამარჯვება და ამ გამარჯვების ზეიმი.



ამ ქვეგანყოფილებაში ოცდამეთვრამეტე სტენდზე ნაჩვენებია სტალინური ხუთწლიანი გეგმა. მხატვრული სურათებისა და კარტოგრაფების სახით მოცემულია, საქართველოს საბჭოთა სოციალისტური რესპუბლიკის სახალხო მეურნეობის აღდგენისა და განვითარების 1946-1950 წლების ხუთწლიანი გეგმის ძირითადი მაჩვენებლები მრეწველობაში, სოფლის მეურნეობაში, კულტურულ აღმშენებლობაში, ჯანმრთელობის დაცვაში და სხვა.

და მ ხ მ ა რ ე გ ა მ ო უ ნ ე ნ ე ბ ი

23. **შოლომ ალეიხემი** 1946 წლის 13 მაისს 30 წელი შესრულდა ახალი ებრაული ლიტერატურის ფუძემდებლის, მშრომელი ხალხის საყვარელი მწერლის შოლომ ალეიხემის გარდაცვალებიდან.

საქართველოს ებრაელთა ისტორიულ-ეთნოგრაფიულმა მუზეუმმა ეს თარიღი აღნიშნა შოლომ ალეიხემისადმი მიძღვნილი სტაციონარული გამოფენის მოწყობით, სადაც ნაჩვენებია შოლომ ალეიხემის ბიოგრაფიის მთავარი მომენტები.

შოლომ ალეიხემმა, რომელიც 1859 წლის 3 მარტს ქალაქ პერეიასლავში დაიბადა, თავის ბავშვობა გალარიბების გზაზე დამდგარი ნახუმ რაბინოვიჩის ოჯახში გაატარა, პირველდაწყებითი სწავლა ებრაულ რელიგიურ სასწავლებელში, ხედერში მიიღო. 1873 წელს შევიდა სამაზრო სასწავლებელში, რომელიც 1876 წელს წარჩინებით დაამთავრა.

სამწერლო ასპარეზზე შოლომ ალეიხემი გამოვიდა 1883 წელს და ოცდამეტი წლის განმავლობაში ბასრი კალმით ხელში ადამიანის მიერ ადამიანის ჩაგვრა-ექსპლოატაციისა, მეფის მთავრობისა, ბურჟუაზიისა და მათი უსამართლო კანონების წინააღმდეგ იბრძოდა.

მისი ისეთი თხზულებანი, როგორცაა „მენახემ მენდელი“, „ტევიე მერძევე და მისი ქალიშვილები“, „სისხლიანი ხუმრობა“, „ბაზრობიდან“, „იაკნეგოზი“ და სხვა, მრავალი ხალხის ენებზეა გადათარგმნილი.

შოლომ ალეიხემის ცხოვრება და შემოქმედება გამოფენაში, ოცდამეცხრამეტე სტენდზე ნაჩვენებია იმ საზოგადოებრივ-პოლიტიკურ ფონზე, რომელ გარემოშიც შოლომ ალეიხემი მოღვაწიობდა. მხატვარ დავით გველესიანის მიერ შესრულებული რეპროდუქცია მაიმანის ნახატისა „ფრონტიდან დაბრუნება“ იმ მხეცობის ილუსტრაციას წარმოადგენს, რომელსაც მეფის რუსეთი ებრაელთა მიმართ იჩენდა. ექსპლიკაციებით ნაჩვენებია რუსეთის მეფეთა მიერ ებრაელთა საკითხის სრული უგულვებელყოფა და მეფის რუსეთში ებრაელთა დაბეჩავება.



სურ. 26. „ფრონტიდან დაბრუნება“. (ნახატი მოსე მაიმანისა, რეპროდუქცია დ. გველესიანისა).

გამოფენაში უხვად წარმოდგენილი ფოტოგრაფიული და მხატვრული სურათები ასახავენ შოლომ ალეიხემის ნაწარმოებთა ებრაულ თეატრებში გასცენირებას, ამ ნაწარმოებთა თარგმანებს სხვადასხვა ენაზე. აქვე წარმოდგენილი მასალები გვიჩვენებენ რუსეთის მოწინავე ადამიანების და „აზრთა მპყრობელის“ მაქსიმ გორკის შოლომ ალეიხემისადმი დიდ სიყვარულსა და მასთან მეგობრობას.



შოლომ ალეიხემს, მიუხედავად იმისა, რომ ის უკვე გამოჩენილი მწერალი იყო, ეკონომიურად ძალიან უჭირდა. მუდმივმა დაძაბულმა შრომამ და მეფის რუსეთში გაბატონებულმა უსამართლო რეჟიმმა მისი ჯანმრთელობა გატეხა და მწერალი ქლექთა დაავადდა, მეფის რუსეთის უსამართლობისაგან გაქცეული 1916 წელს ნიუ-იორკში გარდაიცვალა. მისი უკანასკნელი სიტყვა, მისი ანდერძი ხალხისადმი ისეთივე დიდი სიყვარულით იყო გამსჭვალული, როგორითაც მთელი მისი შემოქმედებაა გამსჭვალული. თავის ანდერძში შოლომ ალეიხემი მოითხოვდა, რომ იგი დაემარხათ არა მდიდართა და გამედიდურებულთა შორის, რომლებიც მას სძაგდა და რომელთა წინააღმდეგ იგი მთელი თავისი სიცოცხლის მანძილზე იბრძოდა, არამედ უბრალო ხალხს შორის, მუშებს შორის, რომელთა საკეთილდღეოდაც იღწოდა და რომლებსაც შოლომ ალეიხემი სიცოცხლის დროსაც ესოდენ ძლიერ უყვარდათ.

24. თვითნასწავლი მხატვრის შოლომ კობოშვილის სურათების გამოფენა.

შ. კობოშვილი დაიბადა 1871 წელს ქალაქ ახალციხეში, ღარიბი ებრაელის ოჯახში. მისი მამა იოსებ იყო წვრილი ვაჭარი, რომელმაც მთელი თავისი ცხოვრება თითქმის „ყურბათობაში“ გაატარა. მ წლის შალომი ხედერში მიაბარეს, სადაც მას რელიგიური „ცოდნა“ უნდა მიეღო. შალომის ცოცხალი და მკვირცხლი ბუნება ხედერის სულისშემზუთავე გარემოსა და საშუალო საუკუნეობრივ „შინაგანაწესს“ ვერ შეეგუა და ხედერიდან გამოიქცა.

სახვითი ხელოვნება შალომს ბავშვობიდანვე იზიდავდა მაგრამ მის სურვილს მშობლების მატერიალურმა ხელმოკლეობამ და ძლიერმა ფანატიზმმა ფრთები შეუქცევია.

1888 წლიდან იგი ახალციხესა და ბათუმში მოგზავნიერობას ეწევა. 1908 წლიდან კი შუა აზიასა, ჩრდილოეთ კავკასიასა და რუსეთში „ყურბათად“ დადის.

საქართველოში საბჭოთა ხელისუფლების დამყარების შემდეგ იგი სახელმწიფო სხვადასხვა ორგანიზაცია-დაწესებულებაში მუშაობს.

შოლომ კობოშვილმა 1937 წელს საქ. ებრაელთა ისტორიულ-ეთნოგრაფიულ მუზეუმში დაიწყო მუშაობა. მუზეუმში იგი

ხვდებოდა მხატვრებს, მოქანდაკეებს და მათს მუშაობას დიდის ინტერესით აღევნებდა თვალყურს. აქ 60 წლის მოხუცი ბავშვობის დროიდან შემონახული თავისი სანატრელი სურვილის განხორციელებას შეუდგა. შალოშმა რამდენიმე სურათის დახატვა სცადა, მისმა პირველმა ცდამ მხატვარ-სპეციალისტებისაგან მაღალი შეფასება მიიღო.

ამის შემდეგ კობოშვილმა ხუთიოდე წლის მანძილზე 60-ზე მეტი მკირე და დიდი ზომის სურათი დახატა. ზოგი ფანქრით, ზოგი აკვარელით და ზოგი ზეთის საღებავებით.



სურ. 27. ებრაელი ყმების გაყიდვა ფეოდალების მიერ.
მხატვარი შ. კობოშვილი.

ამ სურათებში იგი რეალისტურად ცოცხალ და მხიარულ ფერებში უმთავრესად ახალციხეში მცხოვრებ ებრაელთა ძველსა და ახალ ყოფას გადმოგვცემს. მისი პერსონაჟები და მის მიერ დახატული საგნები მკვეთრადაა მოხაზული და კონტრასტული, კაშკაშა ფერებითაა შესრულებული.

პირველი სურათი, რომელიც შალომ კობოშვილმა დახატა და რომლითაც უკვე მხატვართა ყურადღება მიიქცია, იყო ფანქრით ნახატი სურათი „მოჯამაგირე ბიჭი“, სადაც შალომი

თავისი ცხოვრების მოჯამავირობის პერიოდს გამოხატავდა, როცა იგი „ხაზინებისათვის“ წყალს ეზიდებოდა.

ამავე წელს შესრულებული დანარჩენი ოთხი სურათი მის მიერ მოჯამავირობის დროს ნახულსა და განცდილს გამოხატავს: „ქუჩაში მოვაკრე მეწვრილმანეება“, „მეკურტნიები“, „ლილახანა“, „ხელსაქმე“.



სურ. 28. ამულეტებით მოვაკრე ებრაელი მისიონერი. შხატე, შ. კობოშვილი.

1938 წელს კობოშვილი უკვე მეტი გაბედულებით მუშაობს და მეტად საინტერესო ეთნოგრაფიულ სურათებს ხატავს. ასეთებია მაგალითად, „მიკვე“, „მიკვეში დაავადებული ქალი ექიმბაშთან“, „ბატონების წამლობა“, „ებრაელთა კვარტალი“ და სხვა, სადაც ებრაელთა წარსული ცხოვრების ყველა მხარე მეტად დამაჯერებლად და ლამაზი და ცოცხალი ფერებით არის მოცემული.

1939 წელს წარსული ყოფის ამსახველ სურათებთან ერთად, როგორცაა „ქორიკანა ქალები“, „საიგო“, „ფერხული“ „ქარავეანი“ და ზოგიერთი სხვა, შალომ კობოშვილმა დახატა ჩვენი ახალი ყოფის ამსახველი თვალწარმტაცი სურათებიც: „ებრაელი კოლმეურნეები მუშაობის დროს“, „ებრაელი კოლმეურნე ცოლქმარი მუშაობიდან შინ ბრუნდება“ და სხვ.

1940 წელს შალომ კობოშვილის სურათების ფერები უფრო მდიდარი და მიმზიდველი ხდება, მისი ტიპაჟი უფრო დახვეწილი და უფრო მრავლისმთქმელია, მის სურათებზე უკვე ყოველი დეტალი კარგადაა მოფიქრებული და ზუსტად შესრულებული, კარგად არის გადმოცემული პერსპექტივის, სიმეტრიის, შუქისა და ჩრდილის გრძნობაც. ამ წლის განმავლობაში კობოშვილმა დახატა ისეთი საინტერესო სურათი, როგორცაა „ნეფე“, რომლითაც იგი სრულიად სამართლიანად საყოველთაო მოწონებას იმსახურებს. შალომ კობოშვილი ახალი ყოფით თანდათან უფრო მეტად ინტერესდება და 1940 წელს ისეთ სურათებთან, როგორცაა „მდიდარი ებრაელის ცოლი მიდის აბანოში“, „ებრაელთა კვარტალი ახალციხეში“, „ფინჯ-რაობა“ და სხვ., ხატავს საინტერესო სურათს „ებრაელი კოლმეურნეების მიერ მოსავლის ჩაბარებას“, მაგრამ ულმობელი სიკვდილი წყვეტს და აჩერებს კობოშვილის შემოქმედებით, თუმცა მეტად მოკლეს, მაგრამ მეტად საინტერესო გახა.

კობოშვილის ნახატები გამოფენაში განლაგებულია ქრო-
ნოლოგიური პრინციპით, სათანადო ახსნა-განმარტების
მოცემით. შალომ კობოშვილის ბიოგრაფიის და დაკრძალვის
შესახებ ფოტოდოკუმენტების დართვით.

შალომ კობოშვილის ნახატების განყოფილებას გამოფე-
ნაში ცალკე ოთახი აქვს დათმობილი.



სურ. 29. ნეფე. ნახატი შ. კობოშვილისა.

25. ბიბლიოთეკა მუზეუმს აქვს თავისი ბიბლიოთეკა, სა-
და ხელნაწერე- დაც მუზეუმის მეცნიერული მუშაობი-
ბის არქივი. სათვის საჭირო რამდენიმე ათასი წიგ-
ნია, რომელთა შორის ყურადღებას

იპყრობს ჰებრაისტიკის საკითხებზე მრავალი უნიკალური, ძვე-
ლი წიგნი და ხელნაწერი, რომლითაც არა მარტო საქ. ებრაელ-
თა მუზეუმის მეცნიერი მუშაკები სარგებლობენ, არამედ სა-
ქართველოს მრავალი სამეცნიერო-კვლევითი დაწესებულება
და ზოგჯერ რუსეთის სამეცნიერო დაწესებულებანიც.

მუზეუმს აქვს ხელნაწერი დოკუმენტების მდიდარი არქი-
ვი, რომელთა სისტემატური შესწავლა-გამოქვეყნება ხდება
მუზეუმის მეცნიერულ შრომებში.



რედაქტორი ა. კრიხელი

გადაეცა წარმოებას 29/XII 1947 წ. ხელმოწერილია დასაბეჭდად 18/V
1948 წ. ქალაქის ზომა 60×84, წიგნის ანაწყობის ზომა 6×9,5. სასტა-
მბო ფორმათა რაოდენობა 3,5. სტამბის შეკვეთა № 1648.
ტირაჟი 1000. უფ 02638

პოლიგრაფკომბინატი „კომუნისტი“, თბილისი
ლენინის ქ. № 28.

