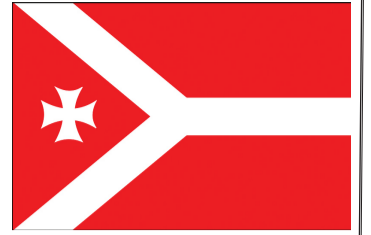




საშურის მოახბე



№7 (429) 23 თებერვალი, პარასკევი, 2024 წელი

საშურის მუნიციპალიტეტის საკრებულოს სხდომა

20 თებერვალს, საშურის მუნიციპალიტეტის საკრებულოს რიგგარეშე სხდომა გაიმართა, რომელსაც ნინო ლიპარტელიანი უძღვებოდა.

საკრებულომ ერთხმად დაუჭირა მხარი დღის წესრიგით გათვალისწინებულ 2 საკითხს:

საშურის მუნიციპალიტეტის თვითმმართველი ერთეულის მოხელეთა 2024 წლის სასწავლო გეგმის დამტკიცების შესახებ;

საშურის მუნიციპალიტეტის შეზღუდული შესაძლებლობების მქონე პირთა უფლებების დაცვის 2024 წლის სამოქმედო გეგმის დამტკიცების შესახებ.

პროექტები მერიის ადმინისტრაციული სამსახურის ხელმძღვანელმა დავით კიკნაძემ წარმოადგინა.

საკრებულოს წევრების შეკითხვებს ქალაქის გამწვანების საკითხებზე უპასუხა სხდომაზე მოწვეულმა ა(ა)იპ „წყლისა და გამწვანების კომპანიის“ დირექტორმა ნუკრი ცხოვრებაძემ. სხდომაზე, აგრეთვე, მოწვეულები იყვნენ მერიის ეკონომიკური განვითარების სამსახურის ხელმძღვანელი სერგო ლალიაშვილი, ჯანმრთელობის დაცვისა და სოციალური უზრუნველყოფის სამსახურის ხელმძღვანელი გიორგი ცერცვაძე, შესყიდვებისა და მატერიალურ-ტექნიკური უზრუნველყოფის განყოფილების ხელმძღვანელი თინათინ ხაჩიძე, რომლებმაც უპასუხეს შეკითხვებს სხვადასხვა საკითხებთან დაკავშირებით.



მიმდინარე წელს კოლეჯი „ქართლი“ პირველ ნაკადს მიიღებს

ამდღეებში, შედგა კოლეჯი „ქართლის“ ადმინისტრაციის თანამშრომლებისა და დაინტერესებული მხარეების შეხვედრა.

შეხვედრაზე კოლეჯის დირექტორმა - ხათუნა ლობჯანიძემ დამსწრე საზოგადოებას წარუდგინა პრეზენტაცია - 2023 წლის შეჯამება-2024 წლის გეგმები.

პრეზენტაციას ესწრებოდნენ საშურის მუნიციპალიტეტის საკრებულოს თავმჯდომარე - ნინო ლიპარტელიანი, მუნიციპალიტეტის მერიის, საზოგადოების წარმომადგენლები, კოლეჯის სამეთვალყურეო საბჭოს წევრები და პროფესიული განათლების მასწავლებლები.

შეხვედრა-პრეზენტაციაზე დამსწრე საზოგადოებამ დაათვალიერა კოლეჯის თანამედროვე სტანდარტებით კეთილმოწყობილი შენობა: ადმინისტრაციის სამუშაო გარემო, თეორიული და პრაქტიკული სწავლების აუდიტორია-სახელოსნოები და სხვადასხვა მიზნობრივი სივრცეები.

დამსწრე საზოგადოებამ, საკუთარი მანდატების ფარგლებში, კიდევ ერთხელ დაადასტურა მზადყოფნა კოლეჯის მხარდაჭერაზე მიმდინარე წელს სასწავლო პროცესის დაწყებისა და ერთობლივი პროექტების განხორციელებისათვის.

უამინდობით გამოწვეული პრობლემების სალიკვიდაციო სამუშაოები გრძელდება

ა(ა)იპ „საშურსერვისის“ მიერ იწმინდება მდინარე შოლას კალაპოტი, პარალელურად, მიმდინარეობს ქალაქ საშურში სანიაღვრე არხების გაწმენდის სამუშაოები.

მუნიციპალიტეტის მერის ინიციატივით შექმნილია ინფრასტრუქტურული ზიანის შემსწავლელი სამუშაო ჯგუფი, რომელშიც შედიან საშურის

მუნიციპალიტეტის მერი თენგიზ ჩიტიაშვილი, მუნიციპალიტეტის საკრებულოს თავმჯდომარე ნინო ლიპარტელიანი, მერის და საკრებულოს თავმჯდომარის მოადგილეები, მუნიციპალიტეტის მერიის წარმომადგენლები და მუნიციპალიტეტის საკრებულოს წევრები. ჯგუფის წევრები დაზარალებულ მოქალაქეებთან ადგილზე მუშაობენ როგორც ქალაქ საშურში, ისე მუნიციპალიტეტის სოფლებში.

პარალელურად, მიმდინარეობს

ზარალის დათვლა, დაზარალებულ მოქალაქეებს სახელმწიფო შესაბამის დახმარებას უწევს - მიმდინარეობს მოქალაქეთა სასმელი წყლით უზრუნველყოფა, საცხოვრებელი სახლებიდან და ეზოებიდან წყლის ამოტუმბვა და სხვა ინფრასტრუქტურული სამუშაოები.

უამინდობით დაზარალებულ მოსახლეობას მუნიციპალიტეტი პირველადი მოხმარების საშუალებებსაც გადასცემს, რომელიც მერიამ USAID ძლიერი სოფლის პროგრამის ფარგლებში მიიღო.



ხაშურის მუნიციპალიტეტის საკრებულო განკარგულება № 13

2024 წლის 20 თებერვალი, ხაშური

ხაშურის მუნიციპალიტეტის შეზღუდული შესაძლებლობის მქონე პირთა უფლებების დაცვის 2024 წლის სამოქმედო გეგმის დამტკიცების შესახებ

საქართველოს კანონმა „შეზღუდული შესაძლებლობის მქონე პირთა უფლებების შესახებ“ მუნიციპალიტეტის ორგანოები/დაწესებულებები დაავალდებულა 2021-2035 წლების ერთიანი სტრატეგიით გათვალისწინებული ვალდებულებების შესასრულებლად შეიმუშაონ და დაამტკიცონ შესაბამისი მუხლებით გათვალისწინებული წლიური სამოქმედო გეგმები. შეზღუდული შესაძლებლობის მქონე პირთა საზოგადოებრივ, პოლიტიკურ, სოციალურ, ეკონომიკურ, კულტურულ და სპორტულ ცხოვრებაში სრული მონაწილეობის უზრუნველყოფისა და დამოუკიდებელი ცხოვრების ხელშეწყობის მიზნით, საჭიროა ხაშურის მუნიციპალიტეტის მიერ დამტკიცდეს 2024 წლის სამოქმედო გეგმა.

საქართველოს ორგანული კანონის „ადგილობრივი თვითმმართველობის კოდექსი“-ს 61-ე მუხლის პირველი და მე-2 პუნქტების, „ შეზღუდული

შესაძლებლობების მქონე პირთა უფლებების შესახებ“ საქართველოს კანონის 21- ე მუხლის, 37-ე მუხლის მე-3 პუნქტის „ა“ ქვეპუნქტის და საქართველოს კანონის „საქართველოს ზოგადი ადმინისტრაციული კოდექსი“-ს 61-ე მუხლის შესაბამისად მუნიციპალიტეტის საკრებულო ადგენს:

1. დამტკიცდეს ხაშურის მუნიციპალიტეტის შეზღუდული შესაძლებლობის მქონე პირთა უფლებების დაცვის 2024 წლის სამოქმედო გეგმა დანართი N1-ის შესაბამისად. (იხ. მე-3 გვ.).
2. ძალადაკარგულად გამოცხადდეს „ხაშურის მუნიციპალიტეტის შეზღუდული შესაძლებლობის მქონე პირთა უფლებების დაცვის 2023 წლის სამოქმედო გეგმის დამტკიცების შესახებ“ ხაშურის მუნიციპალიტეტის საკრებულოს 2023 წლის 6 აპრილის N15 განკარგულება.
3. განკარგულება აღსასრულებლად გაეგზავნოს ხაშურის მუნიციპალიტეტის მერიას;
4. განკარგულება ძალაში შედის ხელმოწერისთანავე;
5. განკარგულება გამოქვეყნდეს ხაშურის მუნიციპალიტეტის საკრებულოს ვებ-გვერდზე www.khashuri.org.ge
6. განკარგულება შეიძლება გასაჩივრდეს დაინტერესებული პირის მიერ მისი გაცნობის დღიდან ერთი თვის განმავლობაში სარჩელის წარდგენის გზით ხაშურის რაიონულ სასამართლოში (მის: ხაშური, კოსტავას ქ. #15).

ნინო ლიპარტელიანი, საკრებულოს თავმჯდომარე

კეთილი იყოს თქვენი მობრძანება ხაშურის სამშობაროში!

როგორც წინა სტატიაში გაუწყეთ, ხაშურის მოსახლეობა წლებია სამშობარო სახლის გახსნას ითხოვდა, რომელიც, სამწუხაროდ, ხაშურში, გარკვეული მიზეზების გამო, აღარ ფუნქციონირებდა.



დღეს ჩვენმა ქალაქმა უახლესი ტექნოლოგიებით აღჭურვილი სამშობარო განყოფილება მიიღო, რომელიც პირველი ახალშობილის მოლოდინშია.

სამეანო-ნეონატოლოგიური მიმართულებას მიხეილ სარაული უხელმძღვანელებს. მიხეილ სარაულმა 1981 წელს დაამთავრა თბილისის სახელმწიფო სამედიცინო უნივერსიტეტი, შემდეგ კი სწავლა და მუშაობა გააგრძელა საზღვარგარეთ. მას აქვს 40 წლიანი უწყვეტი გამოცდილება სამეანო-გინეკოლოგიურ საქმიანობაში.

- იგი უფრო დაწვრილებით გვესაუბრება განყოფილებაში არსებულ სერვისებზე:

- 12 თებერვლიდან, ხაშურის „ახალი კლინიკის“ სამეანო-გინეკოლოგიური განყოფილება სახელმწიფო სადაზღვევო სისტემაში ჩაერთო. მოგეხსენებათ, რომ კლინიკაში განხორციელდა დიდი ინვესტიცია სამეანო-ნეონატოლოგიური განყოფილების შესაქმნელად, რომელიც საწყის ეტაპზე 3 საწოლზეა გათვალისწინებული. ფუნქციონირებს სამშობარო ბლოკი და სამშობარო პალატა, ახალშობილთა ბლოკი, პალატა და მელოგინეთა პალატები. განყოფილება უზრუნველყოფილია 24-საათიანი ძირითადი სერვისებით: მშობიარობა, საკეისრო კვეთა, იმუნიზაცია, სმენადობის შეფასება, გენეტიკური კვლევა, რაც სრულად ფინანსდება საყოველთაო დაზღვევით. განყოფილება აღჭურვილია თანამედროვე აპარატურით, კადრები დაკომპლექტდა როგორც ადგილობრივი, ისე მოწვეული სპეციალისტებით. თამამად შემიძლია ვთქვა, რომ ყველა მათგანი გამოცდილი პროფესიონალია. ნეონატოლოგები მორიგეობენ 27/7 და პრობლემური ბავშვის დაბადების შემთხვევაში, ადგილზე გაწვევენ მომსახურებას.

- უფრო კონკრეტულად, რა ფინანსდება დაზღვევით?

- საყოველთაო დაზღვევა სრულად ფარავს როგორც სამედიცინო მომსახურებას, ისე მშობიარისა და ახალშობილის კვებას. სერვისი ითვალისწინებს სასწრაფო გადაუდებელი ჩვენებით საკეისრო კვეთებს, რომელიც სრულად ფინანსდება. გაუქმდა აყვანილი ექიმის ინსტიტუტი. სამეანო-გინეკოლოგიური სერვისი თითქმის გაორმაგდა და სახელმწიფოს მიერ ფინანსდება სრულად, მათ შორის: ნარკოზი, ჩვეულებრივი მშობიარობა, გადაყვანა, საკეისრო (არაგეგმიური) სრულად. ასევე ფინანსდება მშობიარისა და ახალშობილის კვება. მშობიარის მიერ თანაგადახდა არის ნული. ეს ვრცელდება საყოველთაო დაზღვევით მოსარგებლე საქართველოს მოქალაქეებზე.

გარდა ამისა, იმატა ამბულატორიული პაციენტებიც მომართვიანობამაც, რომლებსთვისაც ხელმისაწვდომია შემდეგი სერვისები: ექოსკოპიური კვლევა, ანალიზები, ექიმის კონსულტაცია და მკურნალობის დანიშვნა. ასევე, ტარდება გინეკოლოგიური ოპერაციები, რომლებიც დაშვებულია პროგრამით. ქარელიდან შემოვიდა გადაუდებელი პაციენტი და ჩავატარეთ კისტის 1 ოპერაცია. იმედი მაქვს, რომ განყოფილება მალე სრული დატვირთვით ამუშავდება.

- თქვენ ახსენეთ, რომ პაციენტები ქარელიდანაც ჩამოდიან, მუზობელი რაიონებიდან თუ მიიღებს კლინიკა მშობიარეებს?

- დიას, ქარელი აქტიურობს, მარტიდან დაიწყება მშობიარეების მიღება, 4 პაციენტი ელოდება მშობიარობას. ასე, რომ განყოფილება მზადაა ნებისმიერ დროს მიიღოს პაციენტები.

„ახალი კლინიკის“ დირექტორი ჯანო ვაშაძე და კლინიკური დირექტორი თეიმურაზ მძინარიშვილი, მაქსიმუმს აკეთებენ რომ კლინიკა და განსაკუთრებით სამეანო-სამშობარო განყოფილება აქტიურად ამუშაონ, მობილიზებულია მთელი კოლექტივი და ველოდებით პირველ მშობიარეს.

ირინა გოგიტაური



საშურის მუნიციპალიტეტის შეზღუდული შესაძლებლობების მქონე პირთა უფლებების დაცვის 2024 წლის სამოქმედო გეგმა

მიზანი	შეზღუდული შესაძლებლობების მქონე პირთა უფლებების დაცვის სისტემური გარანტიების გაძლიერება და საზოგადოებრივი ცხოვრების ყველა სფეროში მათი მონაწილეობის გაზრდა		
ამოცანა 1.1	შპმ პირების დამოუკიდებელი ცხოვრების ხელშეწყობა და მისაწვდომობის გარანტიების გაძლიერება		
	ამოცანის საბაზისო მაჩვენებელი: კანონი „შეზღუდული შესაძლებლობების მქონე პირთა შესახებ“ ითვალისწინებს შპმ პირების მისაწვდომობის გარანტიების გაძლიერებას ადმინისტრაციული და სხვა ღონისძიებების გატარების გზით ცენტრალურ და ადგილობრივ დონეზე	ამოცანის საბოლოო მაჩვენებელი:	
		შპმ პირების მისაწვდომობის გარანტიების გაძლიერების განხორციელება დაწყებული ადმინისტრაციული და სხვა ღონისძიებების გატარებით	
აქტივობა 1.1.1	შენობა-ნაგებობის მშენებლობისას და რეაბილიტაციისას „მისაწვდომობის ეროვნული სტანდარტების“ ეფექტიანად განხორციელების მიზნით მუნიციპალიტეტის თანამშრომელთა კვალიფიკაციის ამაღლება		
	აქტივობის შედეგის ინდიკატორი: გადამზადებული თანამშრომლები	შესრულების ვადა 2024 წელი	დაფინანსების წყარო მუნიციპალიტეტის ბიუჯეტი სხვა
	პარტნიორი უწყება: გაეროს განვითარების პროგრამა (UNDP)		
აქტივობა 1.1.2	მუნიციპალიტეტის ბალანსზე არსებული ადმინისტრაციული შენობა-ნაგებობების ადაპტირება		
	აქტივობის შედეგის ინდიკატორი: საშურის სკოლამდელი აღზრდის დაწესებულებების საბავშვო ბაღების გაერთიანების 3 (სამი) ადაპტირებული შენობა-ნაგებობა	შესრულების ვადა 2024 წლის მე-3 კვარტალი	დაფინანსების წყარო მუნიციპალიტეტის ბიუჯეტი სხვა
	პარტნიორი უწყება: საშურის მუნიციპალიტეტის საკრებულო		
აქტივობა 1.1.3	გადაწყვეტილების მიღების პროცესში შეზღუდული შესაძლებლობების მქონე პირთა ან მათ უფლებებზე მომუშავე ორგანიზაციების ჩართულობის გაზრდა		
	აქტივობის ინდიკატორი: შპმ პირებთან ან მათ უფლებებზე მომუშავე ორგანიზაციებთან თანამშრომლობა	შესრულების ვადა 2024 წლის განმავლობაში	დაფინანსების წყარო მუნიციპალიტეტის ბიუჯეტი სხვა
	პარტნიორი უწყება: არასამთავრობო ორგანიზაცია „ბილიკი“ სსიპ სახელმწიფო ზრუნვისა და ტრეფიკინგის მსხვერპლთა, დაზარალებულთა დახმარების სააგენტო		
აქტივობა 1.1.4	შეზღუდული შესაძლებლობების მქონე პირთა ჩართვა კულტურულ ღონისძიებებში		

	აქტივობის ინდიკატორი: კულტურულ ღონისძიებებში ჩართულობის ხელშეწყობა	შესრულების ვადა 2024 წლის განმავლობაში	დაფინანსების წყარო მუნიციპალიტეტის ბიუჯეტი სხვა
	პარტნიორი უწყება: ა (ა)იპ კულტურის და ბავშვთა და მოზარდთა შემოქმედებითი განვითარების ცენტრების გაერთიანება, ა (ა)იპ „კეთილდღეობისა და განვითარების“ ცენტრის საშურის ფილიალის დღის მოვლის ცენტრი- „მომავლის სახლი“		
აქტივობა 01.01.2005	ინკლუზიური განათლების ხელშეწყობა		
	აქტივობის ინდიკატორი: 1. სსიპ საშურის N2 საჯარო სკოლის ბაზაზე 25 მოსწავლესზე არსებული „შეზღუდული შესაძლებლობების მქონე მოსწავლეთა დღის მოვლის ცენტრის“ უწყვეტი აღზრდისა და სწავლების პროცესის ხელშეწყობა	შესრულების ვადა 2024 წლის განმავლობაში	დაფინანსების წყარო მუნიციპალიტეტის ბიუჯეტი სხვა 41 410 ლარი
	პარტნიორი უწყება: საშურის მუნიციპალიტეტის საკრებულო		
აქტივობა 01.01.2006	ა (ა)იპ „კეთილდღეობისა და განვითარების“ ცენტრის საშურის ფილიალის შეზღუდული შესაძლებლობების მქონე ბავშვთა დღის მოვლის ცენტრის „მომავლის სახლიდან“ ურთიერთთანამშრომლობის გაძლიერება		
	აქტივობის ინდიკატორი: 6-დან 18 წლამდე და ზემოთ შპმ პირების დამოუკიდებელი ცხოვრების უნარ-ჩვევების გამოუმუშავებისა და გარემოში ადაპტირების მიზნით საშურის მუნიციპალიტეტის მერიის თანამშრომლობის გაძლიერება ა (ა)იპ „კეთილდღეობისა და განვითარების“ ცენტრის საშურის ფილიალის შეზღუდული შესაძლებლობების მქონე ბავშვთა დღის მოვლის ცენტრის „მომავლის სახლიდან“	შესრულების ვადა 2024 წლის განმავლობაში	დაფინანსების წყარო მუნიციპალიტეტის ბიუჯეტი სხვა 4 800 ლარი
	პარტნიორი უწყება: საშურის მუნიციპალიტეტის საკრებულო ა (ა)იპ „კეთილდღეობისა და განვითარების“ ცენტრი		
აქტივობა 01.01.2007	შპმ პირთა პროფესიული გადამზადების ხელშეწყობა		
	აქტივობის ინდიკატორი: კოლეჯ „ქართლო“ შპმ პირთა პროფესიული გადამზადების ხელშეწყობის მიზნით შპმ პირთა უფასო ტრანსპორტირებით უზრუნველყოფა	შესრულების ვადა 2024 წლის განმავლობაში	დაფინანსების წყარო მუნიციპალიტეტის ბიუჯეტი სხვა 4 000
	პარტნიორი უწყება: საშურის მუნიციპალიტეტის საკრებულო სსიპ „კოლეჯი ქართლი“		
აქტივობა 1.1.8	დასაქმების ხელშეწყობის მიზნით, შპმ პირთა საჭირო ინვენტარით უზრუნველყოფა		
	აქტივობის ინდიკატორი: შპმ პირთა უნარ-ჩვევებიდან გამომდინარე მათი საქმიანობის სფეროს შესაბამისად წარმოდგენილი პროექტების დაფინანსება	შესრულების ვადა 2024 წლის განმავლობაში	დაფინანსების წყარო მუნიციპალიტეტის ბიუჯეტი სხვა 6 000
	პარტნიორი უწყება საშურის მუნიციპალიტეტის საკრებულო		
აქტივობა 01.01.2009	ა(ა)იპ საშურის საბავშვო ბაღების გაერთიანების ბაზაზე არსებული რეაბილიტაცია-აბილიტაციის ცენტრის ფუნქციონირების მხარდაჭერა		
	აქტივობის ინდიკატორი: რეაბილიტაცია-აბილიტაციის ცენტრში მომუშავე თანამშრომელთა საქმიანობის მხარდაჭერა/გაძლიერება	შესრულების ვადა 2024 წლის განმავლობაში	დაფინანსების წყარო მუნიციპალიტეტის ბიუჯეტი სხვა
	პარტნიორი უწყება: საშურის მუნიციპალიტეტის საკრებულო ა(ა)იპ საშურის საბავშვო ბაღების გაერთიანება		

(გაგრძელება. დასაწყისი იხ. „ბმ“ 2023წ.#42, #43 2024წ.#2,#3,#4,5)

ნაბოგირალი - ადგ; გვხვდება ნაბახტევისა და ალის, ნაბახტევისა და კლდის წყაროს საზღვრების გამიჯვნის წიგნებში. „ამ ძველ ნაშარალიდამ მოჰყვება თავდადმა, დაქნილს ძველ გზაზე ჩამოვიღის ბურნაულას წყალზე, რომელიც დებულა ძველადვე ბოგირი და დიდი შარა ყოფილა. ეს ბოგირი მოშლილი იყო და ნაბოგირალი ამ მიქელ მახსოვარმაც და ნოზადე პაატამაც გააჩვენა“ (ხეც, Hდ-6855). „ბურნეულას ხევი, რომ ჩამოვარდება, იქ ერთი ძველი ნაბოგირალი არის, იმ ბურნეულას გაღმა ალელეების არის, გამოღმა ნაბახტევის არის. რომ კლდისწყაროს საურმე შარა იმ ბოგირზე უნდა გამოვიდეს. შარას ზეით ალელეებისა არის, და დიასამიძის შარას ქვეით ნაბახტევის არის“ .

ნაგარევი - ადგ; 1782 წლის ნაბახტევის აღწერის მიხედვით აქ არის ფაფაკერასშვილის მიწა „...გოგობასშვილისაგან წყალობათ მიცემული, თავი პაპიასშვილის მიწის მიდგამდინ, ბოლო კორდამდის, ერთ გვერდი ნეკერჩხლამდინ, მეორე გზამდინ“.

ნაციხვარი - ადგ; ციხის ნანგრევები დასავლეთის მხარეს, ნაბახტევის ღვთისმობლის ცნობილი ეკლესიის მიმდებარე ტერიტორია. ეკლესიის ტერიტორია მალაღი გალავნით ყოფილა შემოზღუდული, გარსემოვლებული. ერთ-ერთი გოდოლი და კედლის ნაშთი შემორჩენილია ეკლესიის სამხრეთით. სხვაგან კარგად ჩანს კვალი გალავნისა. ტერიტორიაზე შეიმჩნევა კვალი რაღაც ნაგებობისა. აქ უნდა ყოფილიყო ამირეჯიბთა რეზიდენცია. ვახუშტი ბატონიშვილი აღნიშნავს: „ვაყას ზეით არს ნაბახტევი და ნაციხვარი“ (ქ.ცხ-ა, ტ. IV, გვ.376).

ნაციხვარი ნაბახტევის ციხე უნდა იყოს, რომელიც როგორც ჩანს დაანგრია თემურ-ლენგმა ალის ხეობაში ლაშქრობის დროს. ეკლესიასთან ერთად უნდა აღედგინა ქუცა ამირეჯიბის, თუმცა ვახუშტის დროს კვლავ ნაციხვარს (ნაციხვარს) წარმოადგენდა. ნატრუვის მიწა - ადგილი; დაფიქსირებულია 1752 წლის წილის ბარათში: „ერთ წილად ნატრუვის მიწა მამუკას შველისაკენ ერგო ბეჟანასა და ზალსა“.

ნორამენი - ადგ; ნასოფლარი. გვხვდება ულუმბის მონასტრისადმი ალექსანდრე დიდის (1412-1446) შეწირულობის სიგელში. მასში ნათქვამია, რომ მონასტრის სასარგებლოდ „...ნორამენს ფარილუსს მიტიჩაშვილს ათი კოდი პური, ათი კოკა ღვინო და ორი ზურგიელი მართებს.“

1630 წელს თეიმურაზ I ნორამენს „შანშიანთა მარტიროზისშვილებს“ აძლევს: „...მეფეთ-მეფემან პატრონმან თეიმურაზ და თანამეცხედრემან ჩუენმან, დედოფალთ-დედოფალმან პატრონმან ხვარამან, პირმომან და სასურველმან ძემან ჩუენმან პატრონმან დავით... შეგიწყალეთ და გიბოძეთ თქუენ, ჩვენსა ერთგულსა და თავდადებით ნამსახურსა ყმათა შანშიანთა მარტიროზისშვილთა, კარისა ჩუენისა ვეზირსა ავთანდილს, ძმასა თქუენსა შანშეს და შალვას და შვილთა თქუენსა სურხანს და მამავალთა სახლისა თქუენისა ყოველთავე. მას ჟამსა ოდეს მოგიდევით კარსა და მამულის წყალობას დაგუაჯენით. ჩუენ ვისმინეთ აჯა და მოხსენება თქუენი. ზემო ქართლის სოფელი ნაბახტევი ზოგი რამე ძუელითგან თქუენი საკუიდრო ყოფილიყო და სხუა რაცა სხვათა ნაქონი იყო, მემკიდრე პატრონი აღარა ჰყუანდა, შეგიწყალეთ და გიბოძეთ სოფელი ნაბახტევი მისის ნორამენითა...“

1685 წელს გიორგი XI ბეგთაბეგ შანშეან მარტიროზაშვილს ნაბახტევთან, კვერცხობთან და კლდისწყაროსთან ერთად უბრუნებს მანამდე ჩამორთმულ ნორამენს: „...შეგიწყალეთ და მოგიბოძეთ ისრევ თქუენი მკვიდრი და ნასყიდი სოფელი ნაბახტევი, ნორამენითა, კლდისწყაროთა...“ ვახუშტი და იოანე ბატონიშვილები ნორამენს არ იცნობენ, თუმცა ისტორიულ და ეკონომიკური ხასიათის ძეგლებში გვხვდება. ნაბახტევის სიახლოვეს ნორამენი არ დასტურდება, არც ნაბახტევის ტოპონიმიში გვხვდება, რომ სოფლის ადგილმდებარეობა განისაზღვროს. ს ა ხ ე ლ წ ო დ ე ბ ა ქართული წარმოშობისა არ არის. შენება ზმნის ფუძე შემოსულია საშუალო სპარსულიდან როგორც ქართულში, ასევე სომხურში, მასეყრდნობასომხური და ქართული ფორმები. არაერთი მაგალითის მოტანა შეიძლება როგორც ზოგადად ქართული, ასევე ხაშურის რაიონის სინამდვილიდან.

შენ~ კომპონენტები ტოპონიმები საქართველოს სინამდვილეში მრავლად გვხვდება. ხაშურის რაიონში გვაქვს ორი დასახლებული პუნქტი, რომელიც ახალშენის სახელწოდებით არის ცნობილი (ალის ს/ს და წრომის ს/ს).

შენ~ ყველაზე პროდუქტიულია ახალ მსაზღვრელთან (ახალშენი). სხვა შემთხვევაში პირველ კომპონენტად აღადგინათა საკუთარი სახელი გვხვდება (ოთარ-ოთარაშენი, თამარ-თამარაშენი და ა.შ.).

შენთან გვხვდება არა მხოლოდ აღადგინათა საკუთარი, არამედ ისეთი სახელებიც, რომლებიც აღადგინათა საკუთარ სახელს არ წარმოადგენენ (გავაშენი, კორაშენი, ხევაშენი და ა.შ.).

ნორამენში მოცემულია სომხური (ნორა) და სპარსული (შენ) კომპონენტები და ქართულად მისი შესატყვისია ახალშენი.

ოთარასშვილის მიწა - ადგ; ნაბახტევის 1782 წლის 4 ივლისის აღწერით სახელდება ფაფაკერასშვილის მიწის, გოგობასშვილის ხოდაბუნის საზღვრად.

ოლე[ე]ბი - ადგ; ნაბახტევის 1782 წლის 4 ივლისის აღწერით სახელდება გიორგი მამულასშვილის მიწის „აქეთ და იქით გვერდების“ საზღვრად. პირშავი//პირშავები -ადგ; ნაბახტევის 1782 წლის 4 ივლისის აღწერით აქ მდებარეობს „...ფაფაკერასშვილის მიწა სამი დღისა“ . იხ. დერგვისის წყარო.

რატიშვილის მიწა - ადგილი; ნაბახტევის 1782 წლის 4 ივლისის აღწერის მიხედვით სახელდება დერგვისში ფაფაკერასშვილის მიწის(3) საზღვრად.

რგვალველი - ადგ., საძოვარი დასავლეთის მხარეს. „ადრე სახნავი იყო“.

რიყის ადგილი - ადგილი, გონგლაძეებს შორის 1954 წლის 15 მარტის გაყრის განაჩენით ადგილი ერგოტ სიმონ, ალიომა, გიორგი და ავთანდილ გონგლაძეებს.

საგზაო ჭაობები - ადგ., საძოვარი ჩრდილო-დასავლეთით. „საძოვარი არის ზედა და ქვედა“.

საირმე ხოდაბუნი - ადგ; სახნავი აღმოსავლეთის მხარეს. დაფიქსირებულია ავთანდილ ბეგთაბეგიშვილის 1796 წლის 25 ივლისის ანდერძის წიგნში: „რამაზიანთაგან (დავითიშვილები - თ. ლ.) მოსყიდული გუგულის ქედზედ საირმე ხოდაბუნი, რომ მამაჩემმა ორჯერ კიდევ მოახვენეინა“

საკაკის მინდვრები - ადგ., სახნავი დასავლეთის მხარეს. „კაკიაბალახი იყო მეტი“.

საკაკის დეღე - ადგ., დეღე დასავლეთის მხარეს. საკაფიტყე - ადგ., ტყე

სამება - ადგ., სალოცავი. საჯვარე - ადგილი დასავლეთის მხარეს. დაფიქსირებულია „ნაბახტევის სამძღვრის წიგნში“ (1803): „იქით ნაბახტევისაკენ დეღე რომ ჩამოვარდება, იმ ხევაში და ბოლოს ტილიანს ხევის პირზედ საჯვარე რომ არის, იქამდისინ კლდის წყაროსი არის“ .

ტილიანას ხევი - ადგ; იხ. საჯვარე, პირშავები, დერგვისის წყარო. ტყისთავი - ადგ., სათესი

ფაფაკერასშვილის მიწა(1) - ადგ; 1782 წლის 4 ივლისის ნაბახტევის აღწერაში მითითებულია, რომ აღნიშნული მიწა არის „...კვერცხობზე ზეით შარამდინ, ქვეით რუს თავის საწისქვილოთი, გვერდი ოთარაშვილის მიწის მიდგამდინ, ქვეით შარამდინ“ .

ფაფაკერასშვილის მიწა (2) - ადგ; 1792 წლის 4 ივლისის აღწერის თანახმად მისი საზღვრებია: „...ზეით ამილასშვილის მიწის მიდგამდინ, ქვეით პაპიასშვილის მიდგამდინ, ცალი გვერდი გზამდინ, მეორე გვერი ჭალამდინ“.

ფაფაკერასშვილის მიწა (3) - ადგ; 1782 წლის 4 ივლისის ნაბახტევის აღწერის მიხედვით მდებარეობს დერგვისში შემდეგ საზღვრებში: „...თავი ოთარასშვილის მიწის მიდგამდინ, ოლეუც დგას თავში, ბოლო დერგვისის წყარომდინ, მეორე გვერდი აკოფასშვილის მიწის მიდგამდინ, მეორე გვერდი ხარატისშვილის მიწამდინ“.

ფაფაკერასშვილის მიწა (4) - ადგ; 1782 წლის 4 ივლისის ნაბახტევის აღწერის მიხედვით მდებარეობს „ქაფთკარში“ შემდეგ საზღვრებში: „...თავს ტერტერასშვილის მიწის[ს] მი[ი]დგამდინ, გვერდზე ბეგთაბეგისშვილის ხოდაბუნამდინ, ბოლო გზამდინ“.

ფაფაკერასშვილი გიორგის ვენახი - ადგ; ნაბახტევის 1782 წლის 4 ივლისის აღწერის მიხედვით მდებარეობს შემდეგ საზღვრებში: „...გვერდი ყაფლაშვილის და გიგუაშვილის ვენახის მიდგამდინ, ბოლო წყლამდინ, ბოლოს ჭალამდინ“.

ფოტოროები - ადგილი ქაფთკარი - ადგ; იხ. ფაფაკერასშვილის მიწა (4).

ქვედაუბანი- უბანი, იგივე ქვემოუბანი. ქვემოუბანი- უბანი, იგივე ქვედაუბანი სოფლის აღმოსავლეთ ნაწილში. ავთანდილ ბეგთაბეგიშვილის 1796 წლის 25 ივლისის ანდერძის წიგნის მიხედვით... დავით თარხნის მამის ზაალისაგან მოსყიდული იმხანაშვილი თავის ვენახით, სასახლით და სახნავით ქვემო უბანს აკოფაშვილს წინ ესახლა, იქავ ნაბახტევში“.

ღელის მიწა - ადგ; იხ. მოგელაური. ყორული//ყორულის თავი - ადგილი; 1853 წლის 4 სექტემბრის განაჩენით სოლომონ ქაიხოსროს ძე ამირეჯიბს და დავით როსტომის ძე ამირეჯიბებს „...თავისის ბიძაშვილებით ერგოთ ვაყის საზღვრიდამ დასავლეთის კერძოთ სვიმონისვე ნარგების მიწამდის და ნაბახტევის მიდგამდინ თავისის ტყით, ესეიგი ყორულით“.

შოშიტასშვილის მიწა - ადგ; ნაბახტევის 1782 წლის 4 ივლისის აღწერის მიხედვით მდებარეობს შემდეგ საზღვრებში: „...თავი გზამდინ, ბოლოს პაპიასშვილის მიწის მიდგამდინ, მალღა ტყემდინ, ქვეით ხარატისშვილის მიწამდინ“.

შუა გზა - ადგ; იხ. აძვისის ტყე. შუა სერის ტყე - ადგ., ტყე ჩრდილო-დასავლეთის მხარეს.

ჩადრეკილები - ადგ., ჩრდილო-დასავლეთის მხარეს. ჩაკიდულა//ჩაკიდულას მიწა - ადგილი; დაფიქსირებულია 1752 წლის წილის ბარათში: „ერთ წილად ნაბახტევს გოგიას შვილი ჩიტაშვილი და მამუკაშვილი კაცია დეს რისაც მქონებულნი არიან ამაზე აქეს ჩაკიდულა ოთხი დღის მიწა. თუ ოთხი დღის მეტი იყოს, გასაყოფი იყოს, ერგო ზალს, პეტრესა, რამაზასა და ერთაწმინდას გიგილას ფარდათა“(სცსსა, ფ.1450-27/27). ამავე პერიოდში ზაალ თარხნიშვილმა მიჰყიდა ავთანდილ [ბეგთაბეგიშვილს]: „ნასყიდობი წიგნი და სიგელი ჩვენის ნებაყოფლობით და გულშეჯერებით დაგინერეთ და მოგეცით ჩვენ, თარხნისშვილმა ზალ, შვილმა ჩემან დავით და როსტომ თქვენ, მდივანს ავთანდილს, შვილსა თქვენსა ბეგთაბეგს, ყარანს, ესას და ბეჟანს. მას ჟამსა ოდეს დაგვეჭირა [და] მოგყიდეთ ჩემი წილი რომე თარხნის ბეჟანისაგან ბარათში ჩემს კაცზე დაედო და მე მერგო ბეჟანის წილიც ნახევარი ჩაკიდულას მიწა. ზეით თავს შარამდინ, ქვეითკენ რაც საქვევ აქვს, ერთი გვერდი ბიძის ჩემების მიდგამდინ, მეორე გვერდი... იმის მიწის მიდგამდინ...“.

ძამაშვილის მიწა - ადგ; სახელდება 1782 წლის 4 ივლისის ნაბახტევის აღწერაში. ძეძვების დეღე - ადგ., დეღე, საძოვარი აღმოსავლეთის მხარეს.

ძველი გზა - ადგ; გზა. იხ. ძველი ნაშარალი გზა. ძველი ნაშარალი გზა//ძველი ნაშარალი დიდი გზა// ნაშარალი გზა - ადგ; გზა. გვხვდება ნაბახტევისა და ალის შორის საზღვრების გამიჯვნის წიგნში: „გაღმა ნაბახტევის და კლდის წყაროს ზემოდ ძველი ნაშარალი დიდი გზა არის. ამ ზველ ნაშარალიდამ მოჰყვება თავდადმა დაქნილს ძველ გზაზე ჩამოვიღის ბურნაულას წყალზე რომელიც დებულა ძველადვე ბოგირი და დიდი სარა ყოფილა“(ხეც, Hდ-6855). „ამას ზემოდაც არის ძველი ნაშარალი გზა...“ (იქვე). „ამ ქედს გამოსწვრივ, სამნების ზემოთი მხარე და ძველი გზა, რომ მოსდევს ამის გაღმა ზემო მხარე ღუმაცხოსი არის...“ .

ნაბახტევის ხიდის მშენებლობისთვის სამუშაოები

უახლოეს პერიოდში დაიწყება

ხიდი, გასული წლის ოქტომბერში, მდინარე ჭერათხევის ადიდების შედეგად ჩამოიშალა. ხაშურის მუნიციპალიტეტში ხიდის რეაბილიტაციასთან დაკავშირებით, შუამდგომლობით მიმართა შიდა ქართლის სამხარეო რწმუნებულის ადმინისტრაციას და წარმოადგინა, ექსპერტიზის დასკვნა, ასევე, სახარჯთაღრიცხვო დოკუმენტაცია.

სამხარეო რწმუნებულის ადმინისტრაციის შუამდგომლობის შედეგად, გამოიცა საქართველოს მთავრობის 2023 წლის 28 დეკემბრის #2400 და 2024 წლის 14 თებერვლის განკარგულებები, რომლითაც ხაშურის მუნიციპალიტეტს, ნაბახტევის ხიდის მშენებლობისთვის გამოეყო 1 020 000 ლარი.

ხიდის მშენებლობისთვის უკვე გამოცხადებულია ტენდერი და გამარჯვებული კომპანიის გამოვლენისთანავე, სამუშაოები დაიწყება.

აღსანიშნავია, რომ ნაბახტევის ხიდის ჩამოშლის შემდეგ, მოსახლეობა, სოფელთან დამაკავშირებელი მოქმედი ალტერნატიული ხილით სარგებლობს, რაც მათთვის გარკვეულ ბარიერებს ქმნის, ამიტომ ძირითადი ხიდის მშენებლობა, მათთვის საყოფაცხოვრებოდ მნიშვნელოვანია.



იმედია, ხაშურს ახალი ბიბლიოთეკა ექნება

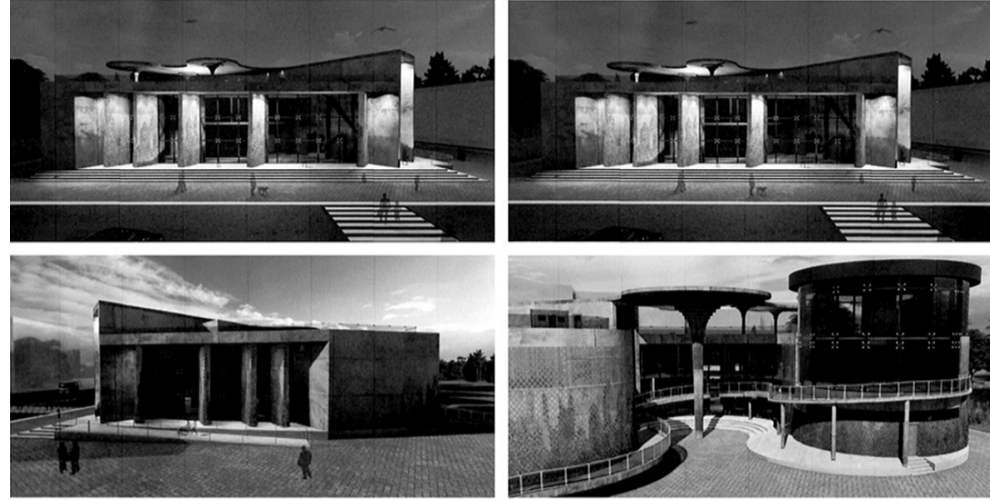
ძვირფასო მკითხველო, თქვენ და სხვა უამრავი დაინტერესებული პირი კითხულობს, თუ რა ხდება ბიბლიოთეკასთან მიმართებაში.

მოსარულეები ვართ, რომ ამდენი გულშემატკივარი ჰყავს ბიბლიოთეკას და ამის გამო, ყველას დიდ მადლობას მოგახსენებთ.

ვიცით, რომ ხაშურში, უახლოეს პერიოდში, იუსტიციის სახლის მშენებლობა სრულდება. აქედან გამომდინარე, მერიის პირველ სართულზე განთავსებული საჯარო რეესტრის ეროვნული სააგენტოს ხაშურის სარეგისტრაციო სამსახური და სახელმწიფო სერვისების განვითარების სააგენტოს ხაშურის ფილიალი იუსტიციის სახლში გადაინაცვლებს; გათავისუფლებულ შენობაში კი ბიბლიოთეკა განთავსდება მანამდე, ვიდრე უკვე არსებული პროექტის მიხედვით, ბიბლიოთეკის ადგილზე, თანამედროვე მედიათეკის შენობა აშენდება.

ბიბლიოთეკის ადმინისტრაცია

ფოტო ხაშურის მედიათეკის პროექტიდან...



- წარსულის გახსენება -

ბავშვთა სასულე ორკესტრი - ხაშურში

მიხეილ ზედელაშვილს, ხაშურში, გასული საუკუნის 60 - იან წლებში, ყველა იცნობდა. ამ საოცარმა კაცმა, ჩვენს ქალაქში, ბავშვთა ისეთი სასულე ორკესტრი ჩამოაყალიბა, რომელიც, სულ ჩქარა, მთელ რესპუბლიკაში გახდა ცნობილი. დღეს ბატონი მიხეილი იმ დროს იხსენებს, როდესაც პატარა ორკესტრანტების სახელი პირდაპირ ექნდა რაიონში და მის ფარგლებს გარეთ. სამწუხაროდ, დღეს ეს სასულე ორკესტრი აღარ არსებობს, თუმცა დარჩა ლამაზი მოგონება. ორკესტრის წევრები დღეს ზრდასრული ადამიანები არიან და, ვფიქრობთ, ისინიც სიამოვნებით გაიხსენებენ ამ წერილში ნაამბობ გარდასულ დღეთა ეპოქას.

1971 წელს ხაშურის #1 რკინიგზის სასულე ორკესტრს ხელმძღვანელობდა მამაჩემი, ყოფილი სამხედრო ღირსი (პოდპოლკოვნიკი). 80 წელს მიტანებულმა მოხუცმა ვეღარ შეძლო ყოველდღე მუშაობა და მირჩია დამეკავებინა მისი ადგილი.

1971 წელს მივედი საბავშვო სახლის დირექტორთან, ქალბატონ ქეთო დავითაშვილთან, ვაჩვენე ცნობა, სადაც ეწერა, რომ მე მიხეილ ზეიდელი, 1958 – 1960 წლებში, სამხედრო სავალდებულო სამსახურში ყოფნის დროს, ვიყავი სამხედრო ორკესტრის ხელმძღვანელი.

დირექტორმა გაიღიმა და ულაპარაკოდ დაწერა ბრძანება, სადაც ეწერა: „მიხეილ ზეიდელი მიღებული იქნას დამლაგებლად და დაევალოს სასულე ორკესტრის ხელმძღვანელობა.“

შედეგად მუშაობისათვის მოვითხოვე ხელის შეწყობა, ანუ ყოველ დღე 18 საათიდან 21 საათამდე ორკესტრანტები სრული შემადგენლობით ყოფილიყვნენ მეცადინეობაზე, რათა „ელექტრიკით“ ჩამოვსულიყავი ახალდაბიდან ხაშურში და მეორე „ელექტრიკით“ წავსულიყავი სახლში.

საჭირო იყო სასულე ორკესტრში სამხედრო დისციპლინის და ორკესტრანტებს შორის ძმური ურთიერთობების დამყარება. შევძელი კიდეც.

ყოველ საღამოს, მეცადინეობაზე, ჩემი მოსვლის დროს, ბავშვები იყურებოდნენ ფანჯრებში, ვინც პირველი დამინახავდა ახტებოდა მერხიდან ყვირილით: „მიმა მასწავლებელი მოვიდა,“ და ორკესტრანტები გამორბოდნენ ჩემს შესახვედრად.

ბავშვების მასწავლებელი, ცხოვრებული თინა გიორგაძე, ვერ აჩერებდა მათ, უკვირდა კიდეც, როგორ შეიყვარეს მუსიკა.

ძალიან მიყვარდა და ბავშვები ხშირად დამყავდა ექსკურსიებზე. მოვლილი გვქონდა ქართლ-კახეთიდან ბათუმამდე. ამ საქმეში უყოყმანოდ ხელს მიწყობდა რაიკომის

მდივანი ეთერ ახვლედიანი. მას მოსწონდა ჩემი ზრუნვა.

ჩემი ორკესტრი ყოველთვის დებულობდა მონაწილეობას საზეიმო ღონისძიებებში, მათ შორის საკავშირო დონეზე. მიღებული გვქონდა საპატიო სიგელები. კომკავშირის ცენტრალური კომიტეტიდან (ორივე მოსკოვის). ყოველთვის გამოვდიოდით წარმატებით, ვიკავებდით პირველ, მეორე ან მესამე ადგილს.

პირველ დიდ წარმატებას მივაღწიეთ 1973 წელს ხაშურში ჩატარებულ საგაზაფხულო ოლიმპიადაზე, სადაც ჟურის თავმჯდომარე იყო კომკავშირის რაიკომის პირველი მდივანი გივი ხვედელიძე. ორკესტრი დაჯილდოვდა პირველი ხარისხის საპატიო სიგელით, ხოლო მე მაჩუქეს ძვირადღირებული რადიომანგინოფონი „spidola“. ეს იყო უდიდესი სტიმული ორკესტრისათვის.

ხაშურში ომის ვეტერანთა საბჭოს „უცვლელი თავმჯდომარე“ იყო დიდი სამამულო ომის მონაწილე ვახტანგ ჩიქოვანი. ის ყოველთვის დადიოდა ჩემებით, სამხედრო ფორმით. მას ყველა მიმართავდა პატივისცემით „ვლადიმეროვიჩ“, ხოლო ზურგს უკან მეტსახელი „კვაჭი“. ყველა ღონისძიების შემდეგ, რომელიც დაკავშირებული იყო ომთან, მოდიოდა საბავშვო სახლში და ძმაცვური მისალმების შემდეგ მეკითხებოდა: „როგორ არის ორკესტრის საქმე?“ მან იცოდა, რომ ორკესტრი ყოველთვის კარგ ფორმაში იყო და ვაგზავნიდი დირექტორთან ნებართვისათვის.

1974 წელს საქართველოში ჩამოვიდნენ იტალიელ პარტიზანთა დელეგაცია, მოიარეს კახეთი, ინახულეს იტალიაში გმირულად დაღუპული ფორე მოსულიშვილის ოჯახი და ნათესავები.

საქართველოს ვეტერანთა საბჭომ ვ. ჩიქოვანის საპატივცემულოდ ხაშურში მოაწყო საქართველოს ვეტერანთა რესპუბლიკური ყრილობა, რომელიც საზეიმოდ ჩატარდა ხაშურის რკინიგზის კულტურის სახლში.

კახეთიდან დაბრუნებულ იტალიელებს და ვეტერანებს შევხვდით იტალიელი პარტიზანების მარშით. „იტალიანი იპარტიზანო“, რამაც ძალიან გააკვირვა ისინი, აყვნენ იტალიურ ენაზე სიმღერით, მარშირებით და ტაპით.

როდესაც სტუმრები შევიდნენ შენობაში, ორკესტრი განლაგდა კუთხეში და დაუკარიო ომის დროინდელი ვალსები, ფოქსტროტები და ა. შ. ყველა ვეტერანმა დაიწყო გეკვა.

როდესაც დელეგატები დაპატიჟეს დარბაზში, ორკესტრმა დაუკრა განსხვავებული მუსიკა, ჩვენებური „ლუკური“. გამხნეებულმა „კვაჭიმ“ ყველას გასაკვირად, ლამაზად შემოუარა. დარბაზიდან გამოვარდნენ მედალ-ორდენებით მკერდდამშვენებული ვეტერანები, ზოგმა დაიწყო გეკვა, ზოგი კი ტაშს უკრავდა.

სხუნებული ღონისძიების მაღალ დონეზე ჩატარების აღსანიშნავად საქართველოს ვეტერანთა საბჭომ დაამზადა შესაბამისი სიგელები, რომლითაც დასაჩუქრდა ხაშურის ვეტერანთა საბჭო და ხაშურის საბავშვო სახლის ორკესტრი.

- ჩანახატი -

მდინარე შილას საყვედური და ოცნება

რაც თავი მახსოვს, აქ მოვედინები, ამ კალაპოტში. ჭირიც მინახავს, ლხინიც, ზამთარიც და ზაფხულიც. თუმცა, 100 წლის წინ, რომ გეტყვათ, ადამიანები მოვლენ და ნაგავს გესვრიანო, არ დავიჯერებდი. რაც დრო გადის, სიტუაცია მით უფრო უარესდება. ჩემი ქალაქის მაცხოვრებლები თვალდაუხამხამებლად მესვრიან ბოთლებს, საყოფაცხოვრებო ნივთებს, პოლიეთილენის პარკებს, ნარჩენებს და ა.შ. არავინ არ მიფრთხილდება, საკანალიზაციო მილებსა და მავნე ნივთიერებებს უშვებენ ჩემს კალაპოტში, ნუთუ ვერ ხვდებიან, რომ ამით მხოლოდ მე კი არა, ისინიც ზარალდებიან? თანდათან, ჩემი კალაპოტიც ვიწროვდება, ნარჩენებსა და დაჩუხილ ხეებს შორის, ჩემი გასადინარი ადგილი თითქმის აღარ არის. უკვე მრავალი წელია აღარც თევზები ბინადრობენ, სულ მარტო დავრჩი ამ რეალობის წინაშე. აღარც ისეთი ახალგაზრდა და ძლიერი ვარ, როგორც 100 წლის წინ ვიყავი, ვეღარ ვუმკლავდები ამდენ ნაგავს, თანაც დღითიდღე მატულობს. თუ რამეს არ მოვიმოქმედებდი, სულ მალე ჩემი კალაპოტიდან მეც ისე გავქრებოდი, როგორც ერთ დროს ჩემი თევზები. ჰოდა, ასეც მოვიქეცი, მომბეზრდა ამდენი უსამართლობის ყურება, მომბეზრდა მუდამ გადარჩენისათვის ბრძოლა და სანაცვლოდ არაფრის მიღება.. დრო იყო ადამიანებს გაკვეთილი ესწავლათ! 7 თებერვლის სუსხიან დამეს, ძალიან გარვიმდა, მთელი ღამე გადაუღებლად წვიმდა. ქარი ხეებს გლეჯდა,

მიწა იშლებოდა, მივხვდი, რომ ბუნება ადამიანებს სამაგიეროს უნდოდა და გადავწყვიტე, მეც შევერთებოდი. იმ დამეს ჩემ თავს ვერ ვცნობდი-უზარმაზარი გავხდი, ჩემი უზარმაზარი კალაპოტი წყლით ავავსე., საბოლოოდ, საზღვრებსაც გავციდი და ქუჩების დატბორვა დავიწყე, ამდენი წლის ნაგროვები ნარჩენი ერთიანად დავუბრუნე ადამიანებს და ჩემი ძალა ვაჩვენე.

იმ დღეს, ყველამ გამოსცადა ის, თუ როგორია, როდესაც შენს საზღვრებში უხეშად იჭრებიან, გაბინძურებენ და ბოლოს უპასუხისმგებლოდ ქრებიან. ადამიანები, ალბათ, მიხვდებიან, რომ ამდენი წლის მანძილზე, მეც ანალოგიურად მექცეოდნენ და დანაშაულის გამოსასყიდად ჩემს გასუფთავებას მოინდომებენ. იმედია, ამის შემდეგ, მეც დავიბრუნებ პირვანდელ სახეს, როცა ჩემი ნაპირიდან პეშვით წყლის დაღვევაც იქნება შესაძლებელი. ეგებ, ამასობაში, ჩემი მეგობარი თევზებიც დამიბრუნდნენ. დიას, ჯერ ოცნების სფეროა ეს ყველაფერი ჩემთვის, მაგრამ მაგრამ ოცნებას ხომ ჯერ არც ერთი მდინარე არ მოუკლავს და თუ ეს ოცნება შემისრულდება, მერე მნახეთ, როგორი ლამაზი და თავანკარა გავხდები და როგორ მოვუხდები ჩემ ქალაქს. მანამდე კი, ადამიანებო, იმ უზენაესის შეგონებას გავიმეორებ, რომელმაც თქვენც შეგქმნათ და მეც: ნუ მოექცევით სხვას ისე, როგორც არ გინდათ, რომ თქვენ მოგექცნენ.

ამ „სხვაში“, გჯეროდეთ, მარტო ადამიანი არ იგულისხმა უფალმა.

დიმიტრი კოხანოვი,

ხაშურის მე-8 საჯარო სკოლის მეთავე კლასის მოსწავლე

„ბესო ჰაპას კერა“ საკუთარი ხელით შექმნილი საოცარი სახლ-მუზეუმი - ცხრამუხამი

ხაშურში, სოფელ ცხრამუხამი, სოფლის განაპირად მცხოვრებ ბესიკ ლომიძის ოჯახს თუ ესტუმრებით, უზომი წამოსკუპული „ბესო ჰაპას კერა“ სასიამოვნოდ გაგოცებთ. სივრცის ავტორი და შემოქმედი ბესიკ ლომიძე პროფესიით ხის მხატვრული დამუშავების ოსტატი, წლებია ძველ ისტორიულ და საგვარეულო ნივთების შეგროვებითა და ინტერესებული და გატაცებული. მისი კოლექცია ასზე მეტ ნივთს ითვლის. ერთი წლის წინ გადაწყვიტა ამ ნივთებისათვის თავი ერთ სივრცეში მოეყარა, თავის ხელით ააშენა „ჰაპას კერა“, მოაჩუქრთა, მოაკონტაქა, ნივთები გამოფინა, ბუხარიც, თავის ხელით ქვისგან გამოთლილ ლომის ფეხებზე შეაყენა, როგორც ქვმარტმა ლომიძემ. გადაწყვიტა ეს სივრცე უცხოეთის მცხოვრები შვილებისა და შვილიშვილებისათვის შეექმნა, რომ მათ ოჯახის, სოფლის, ქალაქის, ქვეყნის ისტორია და ამბები შემოუნახოს.



„ბესო ჰაპამ“ ხაშურის მეორე საშუალო სკოლის დამთავრების შემდეგ სწავლა თბილისის მოსე თოიძის სახელობის სამხატვრო სასწავლებელში გააგრძელა ხის მხატვრული დამუშავების სპეციალობაზე. მოგვიანებით პუშკინის სახელობის პედაგოგიური ინსტიტუტის დამთავრა, ზოგადი ტექნიკური დისციპლინების მიმართულებით. პედაგოგად თ ა ვ და პ ი ვ ე ლ ა დ თბილისში მუშაობდა, შემდეგ ხაშურის რაიონის სოფელქემფერში, ხაშურის მე-2 საშუალო სკოლაში და ბოლოს სოფელში, სადაც დასახლდა, სახლი შეიძინა, დაქორწინდა და დაწვრილშვილდა. ამბობს, რომ ყოველთვის სურდა სოფლად ცხოვრება და დოვლათის საკუთარი ხელით შექმნა. ცხრამუხამის საჯარო სკოლაში ტექნიკურ საგნებს ასწავლიდა. ამჟამად წყალმომარაგებაში დასაქმებული, რბონის სათავე ნაგებობაზე უბნის უფროსია. პარალელურად დაკავებულია ხის დამუშავებით, რკინის ქედურობით, კოლექციონერობით.

ტრადიციულად, უფორ ხშირად გენეტიკაში ვლინდება ხოლმე ხელოვნების მსახურება, თქვენი შემთხვევაში ვინ იყო შემოქმედებითი ნიჭით გამორჩეული საგვარეულოში?

ჩემს წინაპრებში, პრფესიით მხატვარი არავინ მახსენდება, თუმცა ხელოვნებით დაინტერესებული ორივე მშობლის მხრიდან მრავლად იყვნენ. დედა სოფელ ყინწისიდან იყო, მწარიაშვილის ქალი. ბავშვობიდან მქონდა მიდრეკილება ხელოვნებისაკენ. იყო ასეთი მხატვარი, ხაშურელი გაიოზ კობიაშვილი, რომელიც თბილისში მოღვაწეობდა და მასთან დავლიოდი ქედურობაზე, ბევრი რამ მაქვს მასთან ერთად გაკეთებული. ამიტომ სხვა პროფესიაზე არც მიფიქრია. წაველი თოიძის სახელობის სასწავლებელში და წითელ დიპლომზე დავამთავრე. ალბათ გემასსოვრებათ „წითელ ხილზე“ იყო ახალგაზრდობის მეგობრობის მუზეუმი საქართველოს, სომხეთის და აზერბაიჯანის. მუზეუმის კარები, რომელიც ხის ჩუქურთმაში იყო გაკეთებული, ჩემი სადიპლომო ნამუშევარი გახლდათ. სამწუხაროდ ეს ნამუშევარი დღეს სად არის, არ ვიცი.

ამჟამად რას საქმიანობთ? - სადურგლო სახელოსნო მაქვს. მე და ჩემი ძმები მეფუტკრეობას ვწეოდით და ამჟამად სკებს ვამზადებ, მეფუტკრეებს ვემსახურები. „ბესო ჰაპას კერა“ როდის შეიქმნა, როდის დაიწყო ძველი ნივთების შეგროვება, რა იყო თქვენი პირველი ნივთი? - პირველი, ალბათ რითიც დავიწყე, არაბული „სინი“ იყო, რომელიც თოიძეში სწავლისას მაჩუქეს. ოჯახში ნაქონი სპილენძის „ქაფქირი“ და სპილენძის ტაფა. ამ ნივთებზე დატანილია ორნამენტი დასრულებული არაბული მთვარი. თავის დროზე თოიძეში მთხოვეს გამეჩუქებინა, მაგრამ უარი ვუთხარი ჩემთვის ძვირფასი ნივთის გაჩუქებაზე.

თქვენი კოლექციიდან, რომელ ნივთს გამოარჩევთ მისი მნიშვნელობითა და ისტორიული ღირებულებით? - საბრძოლო ცული - ნაპოვნია „ნახვეტრების“ ტერიტორიაზე გასულ წელს, სადაც ტამისკრის ბრძოლა მიმდინარეობდა და სავარაუდოდ, ტამისკრის ბრძოლას მივაწერ, ასევე დამბაჩის ნაწილი, ისიც ცხრამუხამის ტერიტორიაზე, იგივე ადგილებშია მოპოვებული. ხანჯალი - ნაპოვნია ქვიშხეთში „ცხისუბანში“. იქ ცხოვრობს ჩემი

ძმა, აწარმოებდნენ საოჯახო სამუშაოებს და ამ დროს აღმოაჩინეს. სპილენძის ჭურჭელი. როგორც მოგახსენეთ, სპილენძის ქვაბი სოფელ ყინწისიდან არის, მასზე დატანილია წარწერა, რომელიც ჯრ-ჯერობით ვერ გავარკვეთ როგორ იკითხება. მაქვს საგვარეულო ნივთებიც. ჯაჭვი, რომელზეც ქვაბი კილია, არის საკარცხულის, შუა ცეცხლის ტაბატაძეების საგვარეულოდან. დაახლოებით სამი, ოთხი საუკუნისაა. მეორე მსოფლიო ომისთვის ჩაიდან, დუშეთიდან სპილენძის ქვაბი. სპილენძის ჭურჭელი, მინიმუმ 150- 200 წლისაა ყველა.

ამ ნივთებმა თქვენამდე როგორ მოაღწია?

ზოგი მაჩუქეს, ზოგი ჩემი მოპოვებულია, ზოგი ნივთი შევიძინე. მაქვს წისქვილის ქვები. ხო, კიდეც გამოვყოფ ძველისძველ „ვარიანს“, ე. წ. სადღვებელას. ნივთი ადიგენის რაიონიდანაა წამოღებული, ჩემი მეგობრის დიდი ბებინს ნაქონია. ასევე საჩეჩელი, ას წელს გადაცილებული ნივთი....

„ბესო ჰაპას კერას“ მთავარ სტენდს, სადაც საკოლექციო ნივთები აქვს გამოფენილი, საკუთარი ხელით ხეში გამოჩუქურთმებული წარწერა ამშვენებს ძველი ქართულით: „სამშობლო, როგორც უფალი, ერთია ქვეყანაზედა“. ამ წარწერასაც თავის ისტორია აქვს: ძმასთან ერთად განიხილავედა ოსტატი, რა ორნამენტი გამოკვეთა საგამოფენო სტენდისათვის. გადაწყვიტეს, რომ ძველ ქართულ ანბანზე ლამაზი არაფერი იქნებოდა და წარწერაც შექმნა, საკუთარი ხელით ამოკვეთილი ხეში.

ოჯახის წევრებისგან თუ გაქვთ მხარდაჭერა? მათში თუ გაგრძელდა თქვენი დაინტერესება? თქვენი „ხელი“ თუ აქვს რომელიმეს?

რა თქმა უნდა. ოჯახის წევრებიც და მეგობრებიც. მათი თანადგომა და დახმარება ჩემთვის ძალიან მნიშვნელოვანია. სამიშვილი და შვილი შვილიშვილი მყავს, ყველა უცხოეთშია. კი, უხერხებლად რაღაც რაღაცებში. თუმცა, შვილიშვილს უყვარს ძალიან ხატვა. მას გავუგზავნე ჩემი შექმნილი და გამოჩუქურთმებული ხის ნივთები, მათ შორის ხის ურეში, ძალიან მოეწონა და უფრთხილდება.

როგორ წარმოგიდგენიათ თქვენი საქმიანობის მომავალი, რა სახეს მიიღებს საბოლოოდ თუ გიფიქრიათ?

კიდეც ძიებაში ვარ. ჩვენს სოფელში, „ლომიძეების დამჩხულებას“ ვუწოდებთ ადგილს, იქ ვნახეთ ნამარხი ადგილები. მამაჩემის გადმოცემით, მის ბავშვობაში საურმე გზა გაჰყავდათ და ნახეს ადგილია, სადაც მიცვალებულები „უწესივროდ“ არიან დასაფლავებულები. სწორედ იქ არის ნაპოვნი ბუნიკები. როგორც ჩანს სამარხი ნაომარი, გარდაცვლილი მეომრებისაა. ამას ვვარაუდობთ იქიდან გამომდინარე, რომ უძველესი ბუნიკები ძვლებთან ერთადაა აღმოჩენილი.

იმდენი კულტურული ფენაა საქართველოში...

დიახ. აი, მარმან ბიძაშვილს უნდოდა სოფელში შეეღობა ნაკვეთი და ორმოს ამოღებისას ქოთანს ამოყვა, რომელიც გატეხილა. ამის შესახებ მან მოგვიანებით მიახმბო. გული დამწყდა, რომ თუნდაც ნატეხებმა ჩემამდე ვერ მოაღწია. ვერ მოვისვენებ. რადგან ამინდები გამოვიდა, უნდა წავიდე, მოვაგროვო ქოთანის ნატეხები და აღვადგინო, რომელიც რათქმა უნდა ჩენს კოლექციის შეემატება.

„ბესო ჰაპას“ კოლექციაში სხვა უამრავი ნივთიცაა: პატეფონი, ძველებური ყავის საფქვაკი, რომელიც ფუნქციონირებს, საეკლესიო ნივთები, უძველესი პატარა სპილენძის ქვაბი. „დუშეთის ერთლიტრიანი ლუდის სასმელი“. კედლის გუგულიანი საათი. საათი ცხრამუხამის სკოლაში ეკიდა. ძალიან მოსწონდა. გავიდა წლები, 30 წელი თითქმის. სკოლაში რეაბილიტაცია ჩაუტარდა დაწყებით კლასებს, მან სკოლაში ელექტროობა ადადგინა. ამ დროს აღმოაჩინა, რომ ეს საათი გადაუგდიათ. გადაყრილ ნივთებს შორის იპოვა. სკოლის ხელმძღვანელობას სთხოვა, სახლში მიიტანა, ადადგინა და დღესაც გამართულად მუშაობს. გუგულებიანმა საათმაც „ბესო ჰაპას კერაში“ დადილო ბინა ბუხრის გვერდით კედელზე. როგორც ბესიკ ლომიძე ამბობს, აქ ყველა ნივთი ისტორიას ეხები, ყველა მათგანს თავისი ისტორია აქვს.

გეგმებიც მრავალფეროვანი აქვს „ბესო ჰაპას“. სურვილი აქვს „დამჩხულებას“ ღვინის გზის ტურისტულ მარშრუტში ჩაერთოს. „ბესო ჰაპას კერა“ ტურისტებისათვის საინტერესო და მიმზიდველ ოჯახურ ბიზნესად გადააქციოს.



ადგილად, სადაც მათ უმასპინძლებენ, გააცნობენ სოფლის და ქალაქის კულტურულ მემკვიდრეობას და ტრადიციებს საკუთარი კოლექციით და ნამუშევრებით.



დმერთმა ხელი მოუმართოს თავის ერზე და სამშობლოზე შეყვარებულ ამ კარგ კაცს!

თ. ახალკაცი

ა(ა)იპ ხაშურის მუნიციპალიტეტის გაზეთი „ხაშურის მოამბე“. ღირებულება და გაზეთის რედაქტორი გიორგი გოგალაძე, მისამართი: ხაშური, ტაბიძის ქუჩა №2. ტელეფონი: 24 30 27. E-mail Khashurismoambe2015@gmail.com მიმღების დასახელება: ხაზინის ერთიანი ანგარიში, საიდენტიფიკაციო კოდი 443860984, სახელმწიფო ხაზინა TRESGE22, სახაზინო კოდი: 749547499. ^ღ-ით მონიშნული სტატია იბეჭდება დაკვეთით გაზეთი იბეჭდება თბილისში.