

Sergo Edisherashvili

სერგო ედიშერაშვილი

Серго Эдишерашвили

GEORGIA

ს ა ქ ა რ თ ვ ე ლ ი

Г Р У З И Я



2008

SERGO EDISHERASHVILI ს ს გ ბ მ ე ღ ო უ ე გ ა უ ზ ო ზ ო სЕРГО ЭДИШЕРАШВИЛИ



G E O R G I A

ს ა ქ ა რ თ ვ ე ჯ მ

Г Р У З И Я

Sergo Edisherashvili

სერგო ედიშერაშვილი

Серго Эдишерашвили

GEORGIA

ს ა ქ ა რ თ ვ ე ლ ი

Г Р У З И Я



2008

კიდით კიდემდე, ფეხდაფეხ რომ შემოვიარო და ყოველი კენჭისა თუ ბალახის ფირზე აღბეჭდვა მოვახერხო, მაინც ვერ შევძლებ სრულად გადმოვცე და თქვენამდე მოვიტანო ამოუცნობი სული საქართველოსი. უნდა გაგკადნიერდე და მხოლოდ მისი მიახლოებითი ასლის გადაღებას შევეცადო. თუმცა, მერწმუნეთ, არც იგია ურიგო სანახავი, გადაშალეთ ალბომი და თავად დარწმუნდებით. აქ არის უხსოვარი დროიდან დღემდე ქვაში ნაქანდაკარი ერის სულიერებისა და კულტურის ისტორია... ზღაპარი და ლეგენდა... პროზა და პოეზია... უბადლო როკვა და ზეცამდე ამადლებული სულშიჩამწვდომი ჰანგი ქართული სიმღერისა... ზღვა და მთა, მყინვარი და უდაბნო, მზე და თოვლი, ოქროცურვილი მტევანი ვახისა და ღვინო, ხორბალი და რკინა, ოქროს საწმისი და მედეა... და კუთხეებად დაყოფილი ვდემი, სადაც მზისა და მიწის გასაყარზე შობილა კახეთი, სატახტო ცენტრად კურთხეულა ქართლი, იშვიათ ფერთა ჰარმონია ქვერს იმერეთში, სიტურფით ერთმანეთს ტოლს არ უდებენ სამეგრელო და გურია, ზურმუხტისფრად ლივლივებს აფხაზეთი და აჭარა, ცაში ოცნებად აჭრილა რაჭა-ლეჩხუმი და სვანეთი, სიძველით თავს იწონებს მრავალჭირნახული მიწა მესხეთ-ჯავახეთისა, მომწუსხველია ფშავ-ხევსურეთისა და მთათუშეთის მკაცრი მშვენება... და ამ ყოველივეს მომცველი – ბუნების საოცარ რომანტიკასთან შეზავებული ფოტოგრაფიული სიზუსტე, რომლის ჯადოსნური ყალმის ერთი მოსმით იშლება ჩვენს თვალწინ უმშვენიერესი ხედი, პეიზაჟი თუ პანორამა. ერთ-ერთი ლეგენდის თანახმად, როცა უფალი მიწებს ანაწილებდა ქართველებს დაუგვიანიათ. აქამდე სად იყავით, თქვენთვის მიწა აღარ დამჩნაო – შეწუხებულა უფალი. შენს სადღეგრძელოს ვსვამდით და შევეყოვნდით, მიუგეს მომხდურთ. შეფიქრიანდა თურმე უხენაესი და... ეს მიწა ჩემთვის მქონდა გადანახული, ალალი იყოს თქვენზეო. ასე შეგვრჩა ქართველებს უფლის წილხვედრი ქვეყანა და რა გასაკვირია, რომ მე, ერთმა ჩვეულებრივმა მოკვდავმა, ვერ ამოვწურო აღსაწერი და სათქმელი, სანახავი და დასამახსოვრებელი...

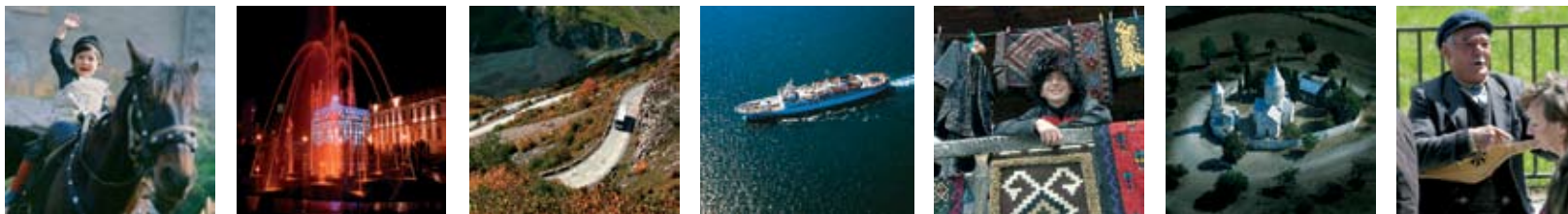
...ასე რომ, მომავალ შეხვედრამდე!

GEORGIA საქართველო ГРУЗИЯ

Даже если бы я обошел пешком всю страну и запечатлел на пленку каждую травинку и каждый камешек, я не смог бы донести до вас неповторимый и загадочный дух Грузии. Я могу только попытаться. Поверьте, это стоит того чтобы увидеть-откройте альбом и убедитесь сами. Здесь вы увидите высеченную в камне историю духовности и культуры нашего народа, сказку и легенду, прозу и поэзию, неповторимые танцы и душевные грузинские песни, море и горы, снежные вершины гор, солнце и снег, вино и хлеб, Золотое Руно и Медею. Рай, разделенный на изумительные по своей красоте края - Кахети, Картли, Имерети, Самегрело, Гурия, Абхазия, Аджара, Рача-Лечхуми и Сванети.

Согласно одной из легенд, когда Всевышний распределял между народами земли, грузины пришли позже всех. Всевышний с сожалением сказал им что у него уже не осталось земли и спросил о причине их опоздания. Грузины ответили, что они пили тост за него и поэтому задержались. Всевышний задумался и подарил им землю которую приберег для себя. Так досталась грузинам эта достойная Бога земля и нет ничего удивительного в том что я, простой смертный, не смогу до конца передать то, о чем стоит сказать, показать и запомнить.

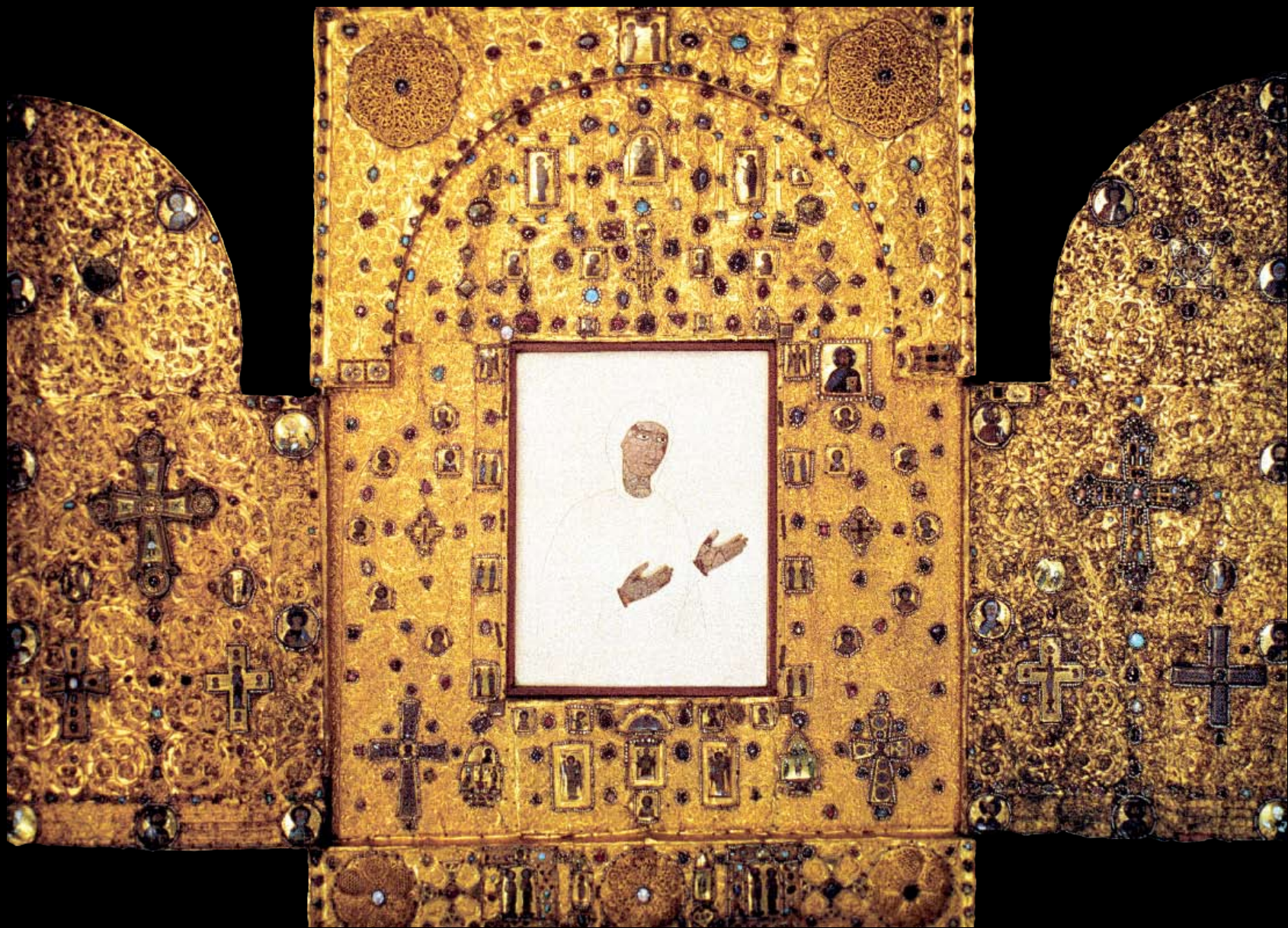
... Так что, до скорой встречи!



Even if I could cross the country on foot and take a picture of every flower and every stone on my way, it would be impossible for me to reflect the unique and mysterious spirit of Georgia. I can only try. Believe me, it's worth seeing - open the album and look through it. You will see the history of spirituality and culture of our people cut in stone, a fairy tale and a legend, prose and poetry, unique dances and heart-piercing Georgian songs, the sea and the mountains, the snow-capped tops and the desert, the sun and snow, the wine and bread, the Gold Fleece and Medea. A Paradise divided into amazingly beautiful parts – Kakheti, Kartli, Imereti, Samegrelo, Guria, Abkhazia, Adjara, Racha-Lechkhumi and Svaneti. According to one legend, when the God was distributing the lands among the people, the Georgians were late. The God told them: I am sorry but I have no land left for you and asked, why they had not come earlier. The Georgians answered, that they were drinking a toast to him and that was why they were late. The God thought a little and gave them the land, which He had saved for himself. So, the Georgians got the land which was worthy of God and there is nothing surprising that I, a mere mortal, cannot show you what it is necessary to show and remember.

... So, see you soon!





ხახულის ღვთისმშობლის ხატი. XI-XII სს. Khakhuli Virgin icon. The 11th-12th cc

Икона Хахульской Богоматери XI-XII вв.

საუკუნეების მანძილზე დაგროვილი ერის უმდიდრესი კულტურული მემკვიდრეობა დღეს საქართველოს ეროვნულ მუზეუმშია დაცული. იგი ქვეყნის რვა უმნიშვნელოვანეს მუზეუმს აერთიანებს. მათ შორის უძველესი, ს. ჯანაშიას სახელობის საქართველოს მუზეუმი, XIX ს. შუა ხნებშია დაარსებული და ქვეყნის ერთ-ერთი მსხვილი კულტურულ-საგანმანათლებლო, სამეცნიერო ცენტრი და მსოფლიოში ცნობილი დაწესებულებაა. მოიცავს როგორც ჰუმანიტარული, ისე საბუნებისმეტყველო პროფილის განყოფილებებს, რომელთა ფონდებში საქართველოს, კავკასიის, მახლობელი აღმოსავლეთის, ევროპისა და ამერიკის ქვეყნების ბუნებისა და ხალხთა ისტორიის ამსახველი უმნიშვნელოვანესი კოლექციებია დაცული. ექსპონატთა რაოდენობა მილიონ 500 ათასს აღემატება. მუზეუმის საექსპოზიციო სივრცეებში მოწყობილი პალეონტოლოგიური, არქეოლოგიური, ეთნოგრაფიული და ოქრომჭედური ნიმუშების გამოფენა ასახავს საქართველოს, ბუნების, მატერიალური და სულიერი კულტურის განვითარების ისტორიას ევრაზიის კონტინენტზე უძველესი ადამიანის (ჰომიდის) განსახლების დროიდან (1,8 მლნ. წელი) დღევანდლობამდე.



Богатейшее культурное наследие нашего народа, накопленное в течении многих веков хранится в Национальном Музее Грузии. Он объединяет восемь музеев страны. Среди них старейший - музей Грузии им.С.Джанашия, основанный в середине XIX века. Он является одним из крупных культурно-просветительных, научных центров, известных во всем мире. Количество экспонатов превышает 1 млн 800 тыс.



The richest cultural heritage of our people, saved up during many centuries, is stored in the National Museum of Georgia. It unites eight museums of the country. Among them the oldest - S.Janashia Museum of Georgia, established in the middle of XIX century. It is one of the largest cultural- educational and scientific centres ,well- known all over the world. The number of exhibits exceeds 1 million 800 thousand.





მზია და ზეზვა

Mzia и Zezva

Mzia and Zezva



2005 წლის 5 აგვისტოს დმანისის არქეოლოგიური ექსპედიციის ჯგუფმა პომინიდის თავის ქალა აღმოაჩინა. აღრეული პომინიდის თავის ქალა მილიონ რვაასი ათასი წლისაა. მსოფლიოს არც ერთ ძეგლზე ერთად ამდენი პომინიდის ნაშთი არ აღმოჩენილა. ეს ფაქტი მიუთითებს, რომ საქართველო იყო ადამიანის ევოლუციის ერთ-ერთი მნიშვნელოვანი საფეხური და ადგილი.



Первые захоронения доисторического человека найденные на территории Грузии в Дманиси -величайшее , сенсационное открытие палеоантропологии последних лет. Дманисские гомоиниды, возраст которых приблизительно 1 млн.800 тыс лет , являются потомками африканских племен и пришли на территорию Грузии через Восток. А уже их потомки распространились на всю Европу и Азию – заключают известные антропологи.

In 2005 in Dmanisi, on the territory of Georgia were discovered hominin skulls, these finds demonstrate that Dmanisi hominins are the oldest humans outside the Africa (1 mil. 800 thousand yrs.)

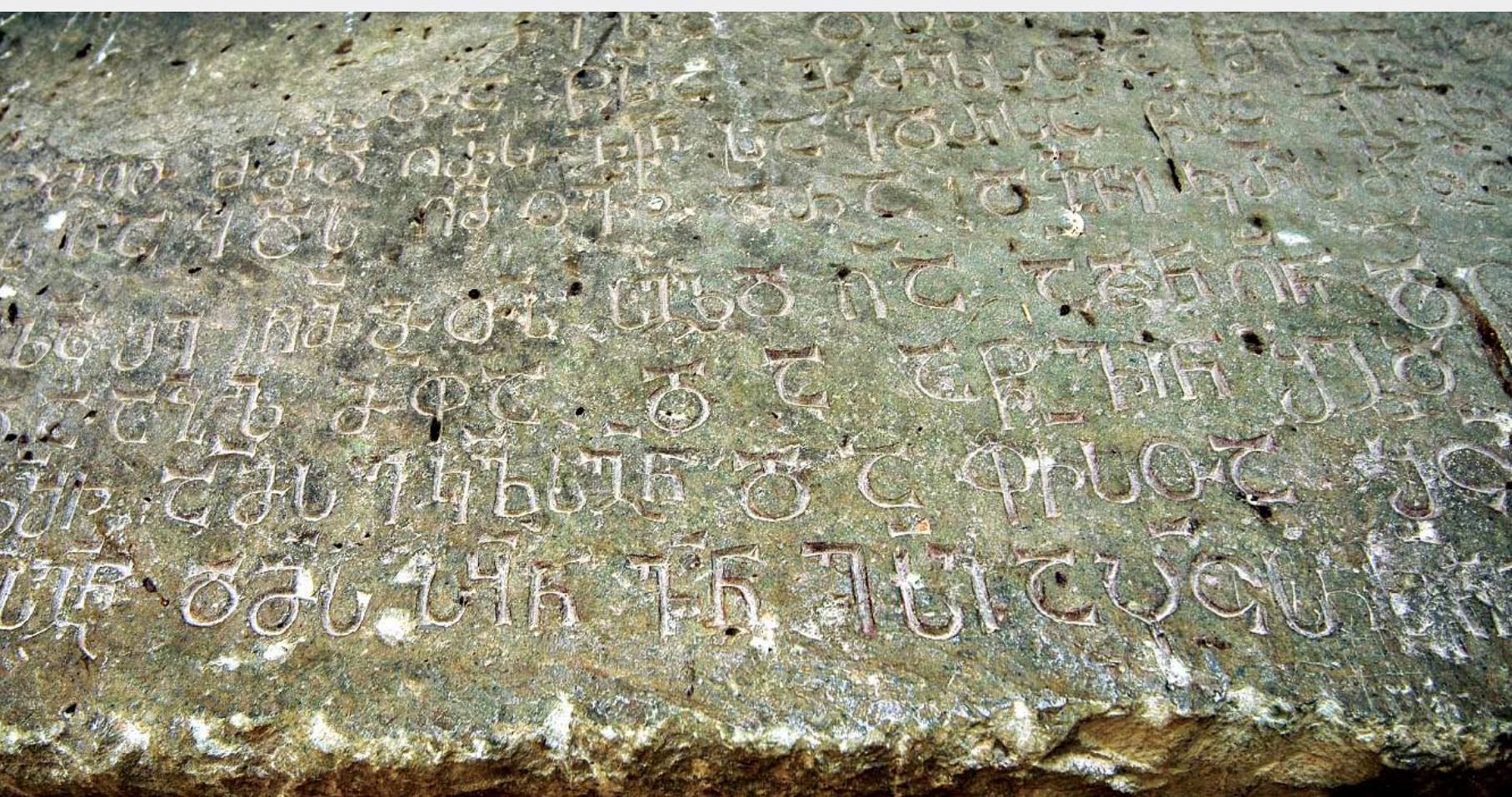


ბოლნისის სიონი – პირველი ნამდვილი ბაზილიკა, მნიშვნელოვანი სიდიდითა და მხატვრული თვალსაზრისით – 478-493წწ. მასზე აღმოჩენილია პირველი ქართული დამწერლობის ნიმუში.



Болнисский Сиони – первая настоящая базилика, важная своими размерами и с художественной точки зрения - 478-493 гг. Здесь обнаружены первые образцы грузинской письменности.

Bolnisi Sioni – the first true Basilica, built in 478-493, important by its size and cultural value.





მუზეუმის საგამოფენო დარბაზებიდან უმნიშვნელოვანესია ოქროს ფონდი, სადაც წარმოდგენილია ძვირფასი ლითონებისა და ქვების უნიკალური ნივთები, ადრე და გვიანანტიკური ხანის ძვირფასი ლითონებისგან ნაკეთი ჭედური და საიუველირო ექსპონატთა მაღალმხატვრული ღირებულება მოწმობს, რომ იბერია და კოლხეთი არაფრით ჩამორჩებოდნენ იმ დროის ყველაზე მოწინავე ქვეყნებსაც კი.



Среди выставочных залов музея выделяется экспозиция Золотого фонда, где представлены образцы украшений из драгоценных металлов и уникальных камней со второй половины III тысячелетия до нашей эры включая IV век н.э. Высокохудожественное исполнение ювелирных изделий свидетельствует о том, что Иберия и Колхида не отставали от самых развитых стран.

Some examples of Georgian goldsmithing are exhibited in the treasury of the museum. The age of those objects count hundreds of years, but they still affect aesthetically a spectator. Every piece exhibits a little handmade miracle, demonstrating an outstanding craftsmanship and faultless taste of ancient Georgian masters of the Bronze age and Antique era...





ქვემოჭალის საკურთხევლის წინ
აღსამართავი ჯვრის ჭედურობის
ფრაგმენტი. მაცხოვრის და წმ.
გიორგის ცხოვრების ამსახველი
სცენების გამოსახულებით. XI ს.

A fragment of a chased cross for the
Kvemochala altar with scenes repre-
senting life of Saviour and St. George,
The 11th century.

Фрагмент чеканки воздвигаемого
перед алтарем креста с изображением
сцен из жизни Спасателя и св.Георгия.
XI в.



მარტვილის სახაწილე ჯვარი. შებეკული
მარგალიტით და ძვირფასი თვლებით.
VIII-IX სს

Мартвильский дарохранительный крест,
украшенный жемчугом и драгоценными
камями VIII-IX вв.

Martvili cross, adorned with pearls and precious
stones. 8th - 9th centuries.

ბედის ბარძიმი. 978-1014 წწ. ოქრო

Бедийский потир. 978-1014 гг. Золото

Bedia chalice. 978 - 1014. Gold



დავით კურაპალატის საწინამძღვრო ჯვარი. X ს.

Предводительский крест Давида Курапалата X в.

David Kurapalati's leader cross. The 10th cent.





Mtskheta

მ ც ხ ე თ ა

Мцхета



მცხეთა – აღმოსავლეთ საქართველოს ორი უდიდესი მდინარის არაგვისა და მტკვრის შესაყარზე მდებარე, უძველესი ციხე-ქალაქი. უაღრესად მომგებიანი სტრატეგიული მდებარეობის გამო ძვ. წ. III საუკუნეში მეფე ფარნავაზმა იგი იმდროინდელი ქართული სამეფოს, იბერიის დედაქალაქად გამოაცხადა. უმდიდრესი არქეოლოგიური მასალა, რომელიც მისი ისტორიული ცხოვრების უხარმაზარ პერიოდს მოიცავს – ჩვ. წ. აღ. II ათასწლეულიდან აღრეფეოდალურ ეპოქამდე, მოწმობს, რომ მცხეთა მნიშვნელოვანი სავაჭრო ქალაქი იყო კასპიისა და შავ ზღვებს შორის გამავალ აბრეშუმის გზაზე. მცხეთა ქვეყნის სულიერი ცენტრია. წინაქრისტიანულ პერიოდში აქ იდგა არმაზის, ზადენის, გაიმის, აინანას, დანანას და აფროდიტეს კერპები... აქ იქადაგა ქრისტეს სჯული წმინდა ნინომ... და იქცა იგი ქრისტიანობის ბურჯად საქართველოში – აიგო არაერთი უბრწყინვალესი ნიმუში ქართული სამონასტრო ხელოვნებისა: ჯვარი, სვეტიცხოველი, სამთავროს მონასტერი... აქ არის დაცული ისტორიული მნიშვნელობის სხვადასხვა ეპოქის არქეოლოგიური ძეგლი. მცხეთა ღია მუზეუმი, რომლის ისტორიულ „ექსპონატთა“ უმრავლესობა იუნესკოს კულტურულ მემკვიდრეობას ეკუთვნის.

სრულიად საქართველოს კათოლიკოს-პატრიარქი, მცხეთა-თბილისის მთავარეპისკოპოსი, უწმიდესი და უნეტარესი ილია II.

Каталикос - Патриарх всея Грузии, Архиепископ Мцхета - Тбилиси, Святейший и Блаженнейший Илия II.

Catholicos - Patriarch of Georgia, Mtskheta -Tbilisi Archbishop, His Holiness and Beatitude Ilia II.

Мцхета- старейший город-крепость, расположенный на месте слияния двух больших рек Грузии - Арагви и Куры. Из- за своего выгодного стратегического расположения в III в. до н.э. царь Парнаваз провозгласил его столицей тогдашнего грузинского царства . Богатейший археологический материал свидетельствует о том ,что Мцхета был важным торговым городом на шелковом пути, проходящем между Каспийским и Черным морями. Мцхета всегда был духовным центром страны. В давние времена здесь стояли статуи языческих богов, а после обращения в христианство город стал оплотом христианской веры в Грузии. Были воздвигнуты церкви и храмы, среди них Джвари, Светицховели... Мцхета - город музеев под открытым небом. Большая часть сооружений внесена ЮНЕСКО в список всемирного культурного наследия.

Mtskheta – one of the most ancient cities - fortresses in Georgia , is situated on a low outcrop, where two big rivers of Georgia - the Aragvi and the Mtkvari meet . From the 3rd century B.C. to the 5th century A.D. Mtskheta was the capital of Iberia , a kingdom with some standing in the ancient world. The richest archeological material testifies that Mtskheta was the important trading city on a silk way between the Caspian and the Black seas. Mtskheta always was the spiritual center of the country. Long times ago there were the statues of pagan gods, and after acknowledging a Christianity it became a stronghold of Christian belief in Georgia ,there were built churches and cathedrals, among them Dzhvari, Svetitskhoveli ... Mtskheta is a museum in an open-air, the most part of its constructions are listed by UNESCO among the world’s cultural heritage.





ნეკრესის სამონასტრო კომპლექსი ნაშთია ჩვენს წელთაღრიცხვამდე დაარსებული, ნეკრესად წოდებული უძველესი ქალაქისა. კომპლექსი საინტერესო ნაგებობათა ანსამბლია, რომელთაგან ზოგი IV-V სს-ით თარიღდება, ზოგი კი – VI–VIII–IX სს-ს განეკუთვნება. ნეკრესის მონასტერი ოდიოგანვე კულტურულ - საგანმანათლებლო კერად ითვლებოდა.

Монастырский комплекс Некреси - остатки сооруженного до нашей эры старейшего города Некреси. Комплекс представляет собой ансамбль интересных сооружений. Некоторые из них датируются VI- VII веками, а некоторые- VI- VIII-IX- веками. Некресский монастырь с давних пор считался культурно - просветительным центром.

In the wooded area nearby Kvareli, the Nekresi Monastery sprawls like a tired traveller. It consists of many structures built at different times, the earliest dating from the 4th the century. The Nekresi Monastery for a long time was considered as a cultural and educational center.









კავკასიონი – კავკასიის ყელის ირიბად გადამლობი მთაგრეხილი... ნისლის საბურველში აქა-იქ ამოწვერილ მყინვართა კონუსები... ერთი მხრივ აზოვისა და შავი, ხოლო მეორეს მხრივ – კასპიის ზღვებშორის შეჭრილი მთის დიდებული მასივი... მნიშვნელოვანი კლიმატ-გამყოფი... და მის გეოგრაფიულ-კლიმატურ მონაცემებს ჰარმონიულად შერწყმული სილამაზე, რომლის ბუნებრიობას არაერთი მნახველი მოუხიბლავს.

Кавкасион - снежные вершины гор выступающих в тумане... Великолепный горный массив, врезающийся с одной стороны в Каспийское а с другой стороны в Черное море, главный климаторазделитель, величие и мощь которого покоряют туристов.

The Caucasus –snowy peaks bristling in the mists. Magnificent mountain chain cutting with one end into the Caspian Sea, and with the other end into the Azov and the Black Seas, combining the beauty which leaves the visitors speechless...







სვანეთი ერთ-ერთი ულამაზესი კუთხეა არა მხოლოდ საქართველოში, არამედ მთელ ამიერკავკასიაში.....ცამდე აზიდულან უშბისა და თეთნულდის თოვლიანი მწვერვალები, ვრცელ საძოვრებს შეჰფენია შუასაუკუნოვანი კოშკები, თვალწარმტაც ხეობებს შორის ზანტად გაწოლილა ლეგა დრუბლები. აქ მრავლადაა შუა ფეოდალური ხანის ხუროთმოძღვრების ძეგლი, სალოცავი და ეკლესია, უნიკალური ფრესკები...

Сванети - красивейший уголок не только Грузии, но и всего Закавказья. В небо устремляются вершины Ушбы и Тетнулди, на обширных лугах гордо высятся старинные башни. Здесь можно встретить много памятников средневекового зодчества, молельни и церкви, уникальные фрески.

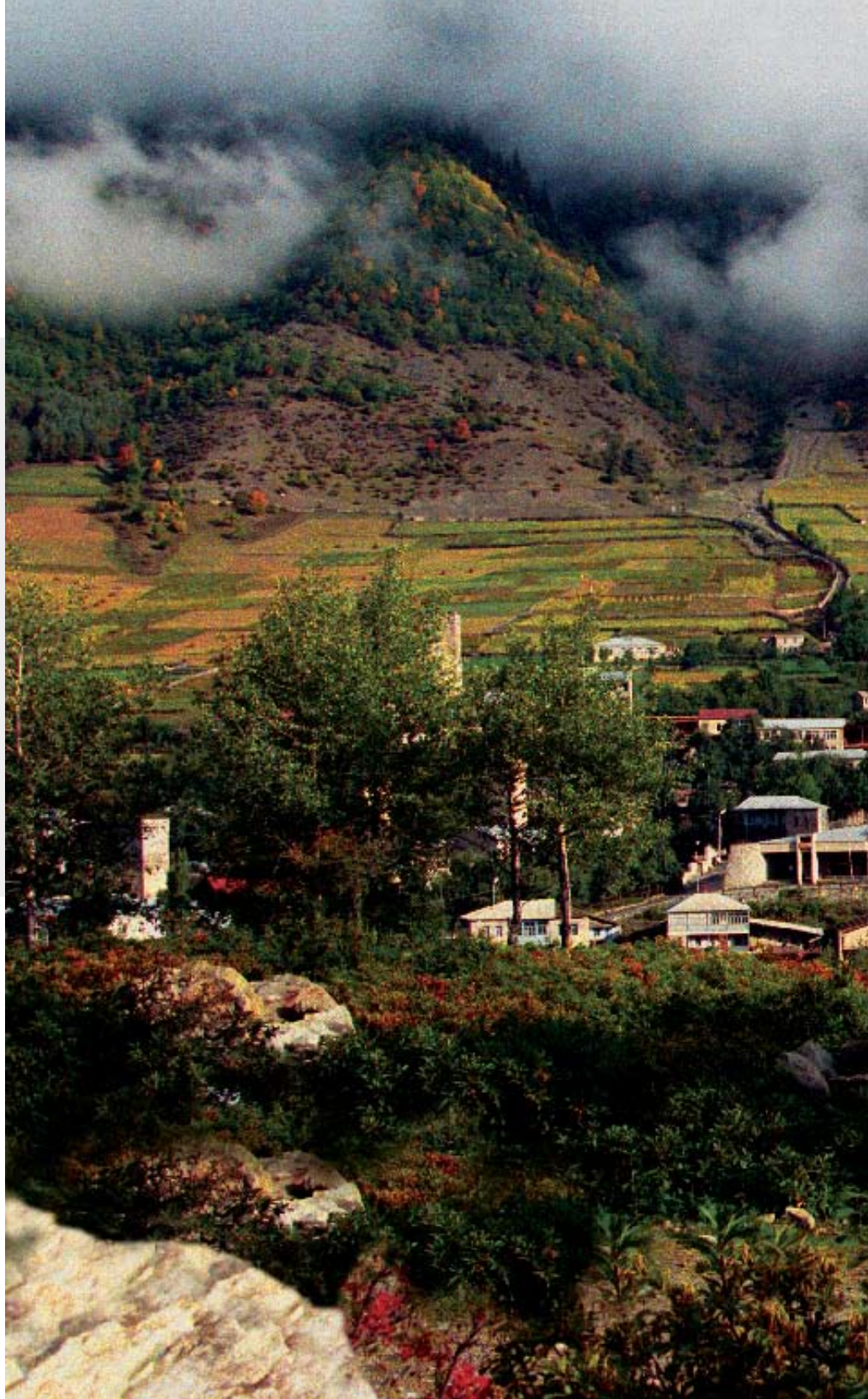
Svaneti lies like a huge bowl up in the centre of the Main Caucasus range (part of the Great Caucasus system). In this exotic spot you will find snowy peaks of the Mounts Ushba and Tetnuldi and glaciare valleys, abrupt precipices and emerald-green meadows. Impenetrable forests and purling mountain streams, beautiful white towers, an unsolved mystery left by ancient architecture rise above the settlements.



მესტია

Местиа

Mestia







კავკასიონის ბუმბერაზ კლდეებს შორის მოქცეული, დრმა ხეობით დაღარული ხევსურეთი ორ ნაწილად იყოფა: პირიქით ხევსურეთი არდოტის, შატილისა და არსოტის ხეობებს მოიცავს, პირაქეთ კი – არაგვის ხეობაშია განფენილი... ამ უმშვენიერეს მიდამოში ადამიანს უძველესი დროიდან უცხოვრია, რასაც აქ აღმოჩენილი ბრინჯაოს ხანის ნივთები მოწმობს.

Среди огромных скал расположена Хевсурети, испещренная глубокими ущельями. В этом прекрасном крае человек проживал с древних времен, о чем свидетельствуют образцы домашней утвари относящийся к бронзовой эре.

Among huge rocks is located Khevsureti, cut by deep ravines. The archeological material shows that people lived on this territory since ancient times.







შატოლო Шатили Shatili





თბილი და ფაფუკია მთიელი ბებოს ნახელავი – ცისარტყელას ფერებს ბუნებრივი საღებავებით იღებს, ნატიფად ამოქარგულ ორნამენტებს კი მზის ვარაყი და მთის სურნელი დაჰკრავს.

Теплые и воздушные изделия местных бабушек - цвета радуги получены с помощью природных красителей, безукоризненно выполненный орнамент излучает солнечный свет и горный аромат.

Warm and light handcraft of local grandmothers - a rainbow colors are obtained with the help of the natural dyes, irreproachably made ornaments radiate sunlight and mountain aroma.





მთიულური მატყეები

Горские мотивы

Highland motives







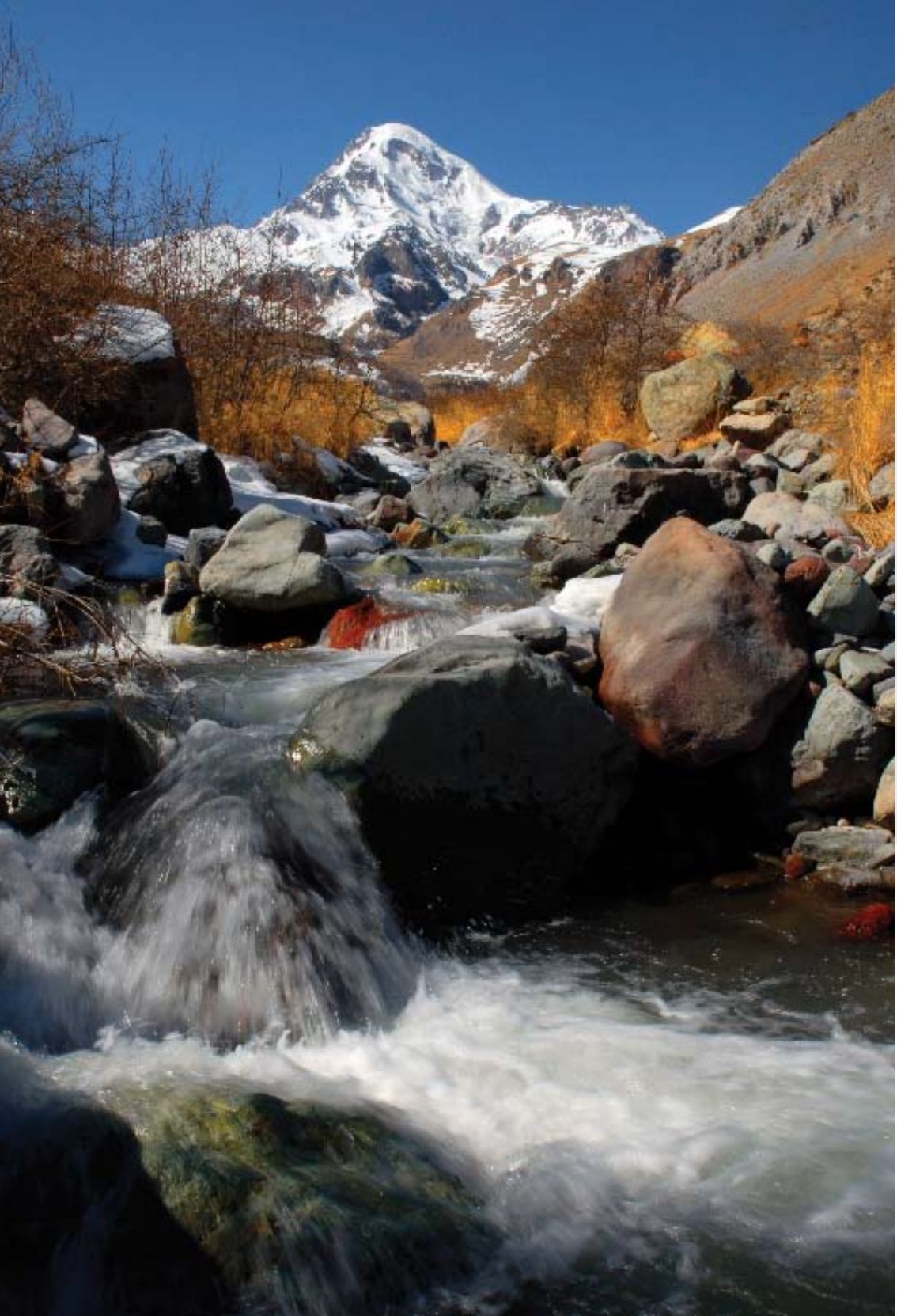
მთათუშეთში მოსახვედრად ზღვის დონიდან ყველაზე მაღლა მდებარე გზის დალაშქვრა მოგიწევთ.

Чтобы попасть в Мтатушети вам придется проехать по дороге, расположенной намного выше уровня моря.

If you want to get to Mtatusheti you will have to pass by the road which is located high above sea level.







ცამდე აღმართულ მთებს შორის, რომელთა კალთებზე ზოგან ტყის ხშირი საფარი, ზოგან კი მხოლოდ ციცაბო მოჩანს, ზღაზენით მიიკლაკნება საქართველოს სამხედრო გზა და თანდათან უფრო მაღლა და მაღლა მიიწევს – კავკასიონის მთავარი კარიბჭისკენ. დარიალის უღამაზეს ხეობაში ძველებური ეშხით „რბის და ღრიალებს“ თერგი, კავკასიონის „კლდენი კი ბანს ეუბნებიან“...

Среди возвышающихся горных скал кое-где покрытых лесом, лениво змеится Военно - Грузинская дорога, поднимаясь все выше и выше к главным воротам Кавкасионии , к красивейшему Дарьяльскому ущелью.

Among mountain rocks, here and there covered with woods, is lazily winding the Georgian Military Highway. Rising higher and higher to the main Caucasus gate - to the beautiful Daryal Canyon.









გუდაური – სამთო-სათხილამურო კურორტი ყაზბეგის რაიონში, კავკასიონის მთავარი წყალგამყოფი ქედის სამხრეთ კალთაზე. უნიკალური კლიმატური და ბუნებრივი მონაცემები, შესაბამისი ინფრასტრუქტურა, საერთაშორისო დონის სათხილამურო ტრასები...

Гудаури - горнолыжный курорт в Казбегском районе. Уникальные климатические и природные условия, соответствующая инфраструктура, горнолыжные трассы международного уровня.

Gudauri - skiing resort in Kazbegi area . The unique climatic and natural conditions, corresponding infrastructure, skiing tracks of international standard.







სოფელი მღეთა
Село Млета
Village Mleta

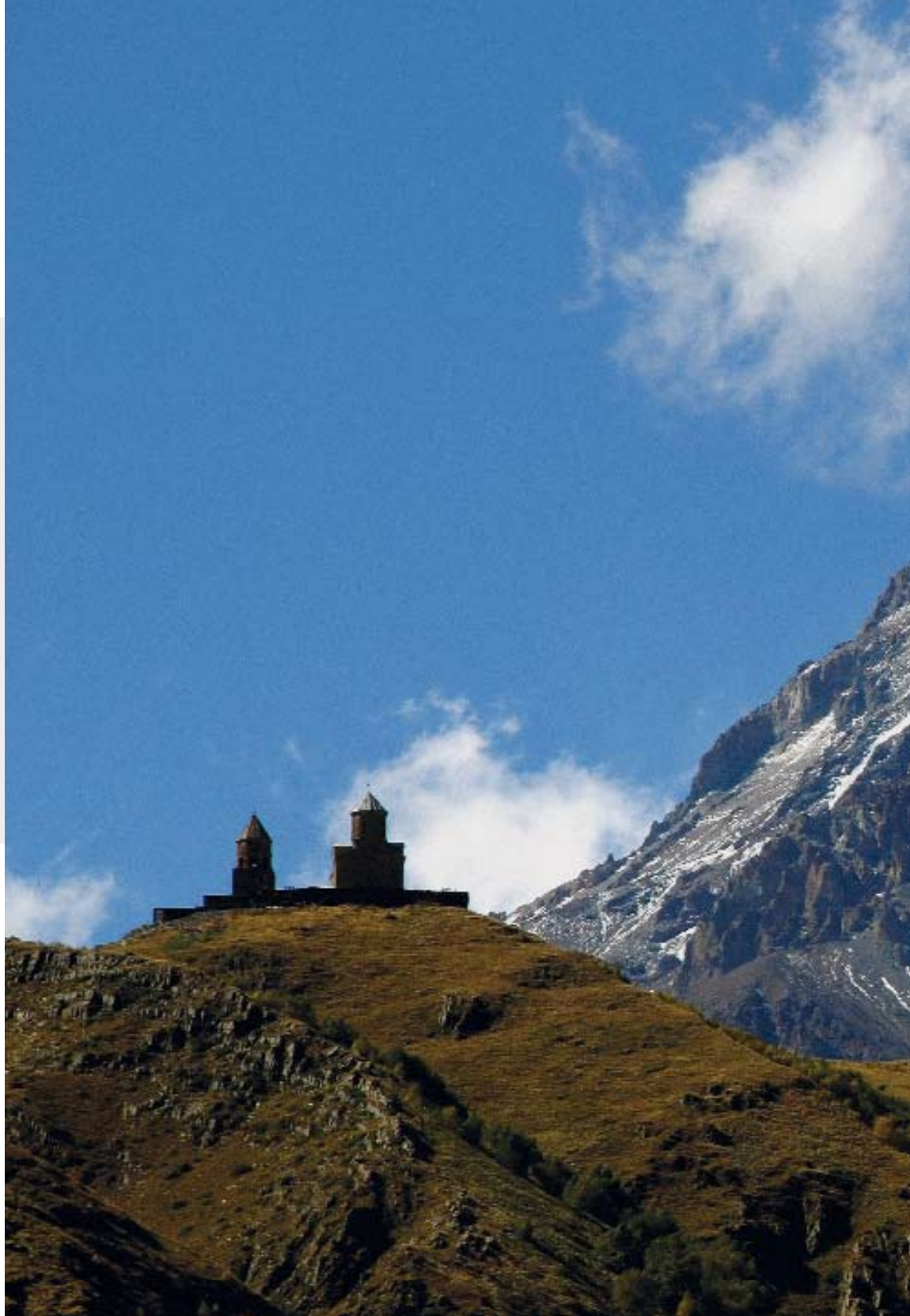




მაღალი მთის წვერზე აღმართული გერგეთის ყოვლაწმიდა სამების ტაძარი ისე ჰარმონიულად შერწყმია ლანდშაფტს, რომ მყინვარწვერის ფონზე აღბეჭდილი მისი სილუეტი სიტურფით, მართლაც, ჩამოჰგავს „ხევის პატარძლას“.

Возвышающийся на вершине горы собор Святой Троицы - Гергети гармонично сочетается с ландшафтом.

Against the “pale phantom “of Mount Kazbek, the green hill of Kvemi –Mta seems like a toy. The Cathedral of Sacred Trinity Gergeti the largest of Georgia’s medieval churches are towering on top of a mountain.







ბაკურიანის „მზიური ველი“ და სამარხილე ქარაგნის მხიარული „სერენადა.“

”Солнечная долина” Бакуриани и веселая “серенада” каравана саней.

“Sunny Valley” of Bakuriani and merry “serenade” of sled caravan.





ლიკანი – რომანოვების სასახლე

Ликани - дворец Романовых

Likani – the Romanovs' Palace








მდინარე მტკვრისა და მისი ორი შენაკადის ტყიან ხეობაში ბორჯომის კლიმატური კურორტია გაშენებული. ბორჯომის ნაკრძალის წიწვოვან და ფოთლოვან ტყეებში მრავლადაა კავკასიური ირემი და შველი. უხვად მოჩქეფს სამკურნალო მინერალური წყლები როგორც სასმელი, ისე ბანლეოლოგიური პროცედურებისთვის.

Боржомский климатический курорт расположен в лесном ущелье Куры и её двух притоков. В хвойных и лиственных лесах Боржомского заповедника много оленей и косуль. Щедро течет минеральная вода, которой с избытком хватает и для бальнеологических процедур.

Borjomi is the largest spas in Georgia, famous for its mineral springs and healthy air. It is situated at 750 meters above sea level, in an attractive gorge between the Vakhani and Trialeti ridges, where the Mtkvari meets two of its tributaries. The Borjomi gorge, which covers 143 square kilometres, is a state reserve, the haunt of deer, tur and chamois.



A scenic view of a river flowing through a gorge. The river is filled with white water rapids, cascading over numerous large, dark grey rocks. The surrounding hillsides are covered in dense forest with vibrant autumn foliage in shades of orange, yellow, and green. The sky is not visible, as the hillsides fill the upper portion of the frame. The overall atmosphere is bright and colorful, capturing the peak of the fall season.

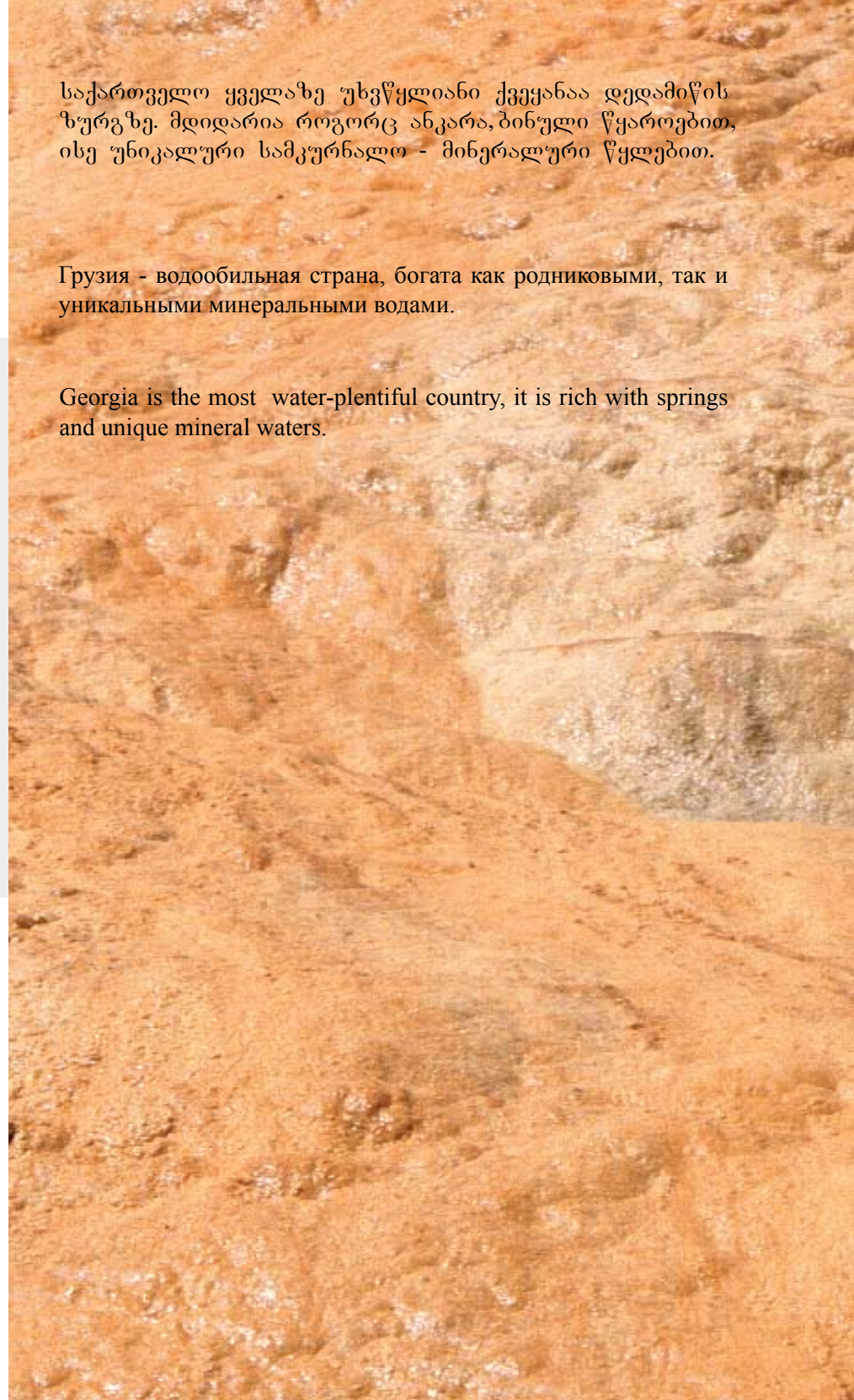
ბორჯომის ხეობა
Боржомское ущелье
Vorjomi gorge



საქართველო ყველაზე უხეწყლიანი ქვეყანაა დედამიწის ზურგზე. მდიდარია როგორც ანკარა, ბინული წყაროებით, ისე უნიკალური სამკურნალო - მინერალური წყლებით.

Грузия - водообильная страна, богата как родниковыми, так и уникальными минеральными водами.

Georgia is the most water-plentiful country, it is rich with springs and unique mineral waters.









შირაქის ველი
Ширакская долина
Shiraki Valley





ექსტრემი... თავდავიწყება და
ადრენალინი... რაფთინგი აქაფე-
ბულ ტალღებზე... დელტაპლანი-
დან დანახული სამყარო...

Экстрим, самозабвение и адреналин.
Рафтинг на волнах. Мир, увиденный
с дельтоплана.



Extreme, self-oblivion and adrenaline.
Rafting on the waves. The world, seen
from a hang-glider .





ატენის სიონი – ფრიალო კლდეზე აღმართული ცენტრალურ-გუმბათოვანი ტაძარი (VII ს. I ნახ.). ტაძრის კედლებზე შემორჩენილი უნიკალური წარწერები და ფრესკული მხატვრობის ნიმუშები სხვადასხვა დროს – XI-XIII-XVსს-შია შესრულებული.

Атенский Сиони- собор центрально куполообразного типа, воздвигнутый на скале (I половина VII века). Сохранившиеся на стенах собора уникальные росписи и фрески выполнены в разное время в XI-XIII-XIV-вв.

Ateni Sioni (Basilica of Sion), built in the 7th century by Todos, the architect. The facade, a copy of the church of Djvari in Mtskheta, has intricate stone decoration. Inside there is a fresco, which dates from 1080.

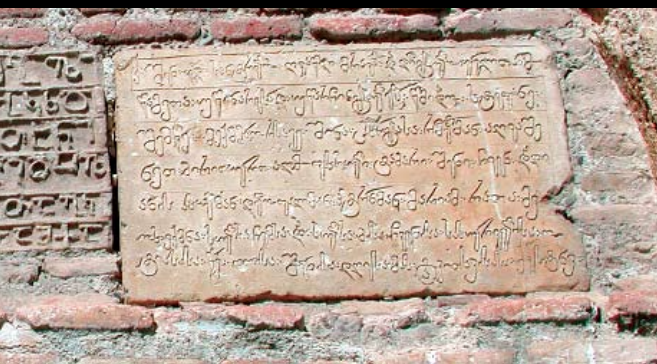




ურბნისი – სამნავიანი ბაზილიკა,
VI-VII სს.

Урбниси- базилика ,VI- и-VII вв.

Urbnisi- thriple-naved Basilica ,VI- VII
centuries.



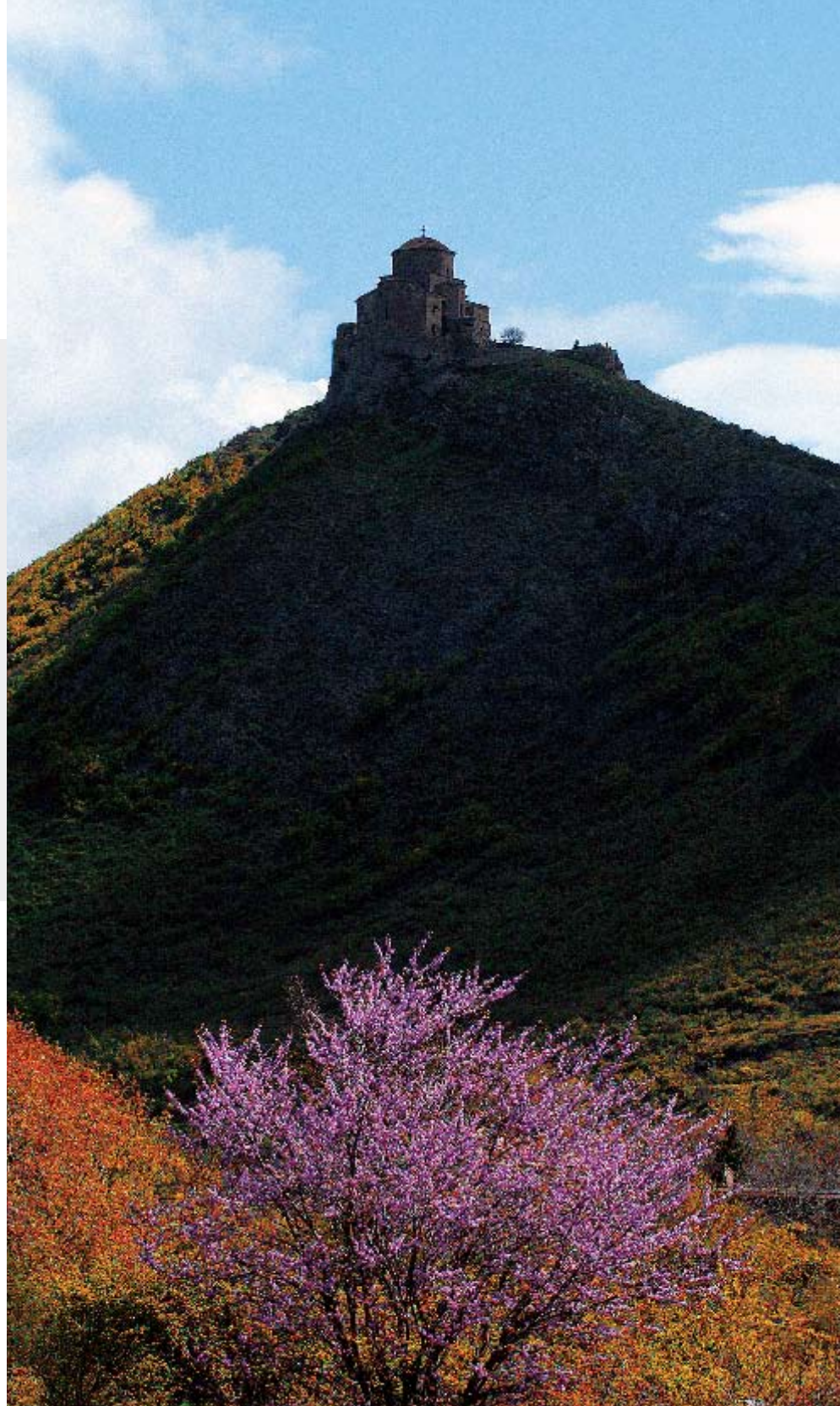




მცხეთის თავზე მდებარე გორაზე, იქ, სადაც წმიდა ნინოს მიერ აღმართული სასწაულმოქმედი ჯვრის თავყვანსაცემად მთელი კავკასიიდან ჩამოდიოდნენ მორწმუნენი, გენიალური ხუროთმოძღვრის უბრწყინვალესი გააზრებით, ახალი არქიტექტურული სტილის ტაძარი აიგო – მცხეთის ჯვარი. VI ს.

К горе, возвышающейся над Мцхета, там где поклоняются установленному Ниной Кападокийской кресту, приходили верующие со всего Кавказа. Гениальным зодчим воздвигнут собор нового архитектурного стиля – Джвари, VI в.

High on a rocky outcrop towering above Mtskheta stands the most ancient of Mtskheta's cathedrals- Dzhvari (Cathedral of the Cross).The site of Dzhvari was particularly well chosen, it seems to grow out of the bare rock. 6 th century.





ბაგრატის ტაძარი ქუთაისში – აგებული უკიმერიონის
გორაზე ბაგრატ III მეფობის დროს, X–XI სს-ში.

Собор Баграта в Кутаиси-сооружен на горе Укимериони во
время царствования Баграта III в X-XI вв.

Bagrati Cathedral in Kutaisi – was constructed on the moun-
tain Ukimerioni during the reign of Bagrat III in the 10-11th
centuries.



გელათის აკადემია – სამონასტრო ანსამბლი და უძველესი საგანმანათლებლო კერა (XII ს.)
მეფე დავით IV აღმაშენებლის ძეგლი ქუთაისში.

Памятник царю Давиду IV Строителю в Кутаиси. Гелатская Академия-монастырский комплекс и старейший просветительный очаг (XII в.).

Monument to the King David IV the Builder in Kutaisi. Gelati Academy -a monastic complex and the oldest educational center (12th century).



ზღვის დონიდან 2073 მეტრის სიმაღლეზე მდებარე ფარავნის ტბას უამრავი ლეგენდა და თქმულება უკავშირდება.

С озером Паравани, расположенном на высоте 2073 м над уровнем моря, связано множество легенд и сказаний.

A lot of legends and tales are connected with the lake Paravani, located at 2073 m above sea level.







ისტორიულ მესხეთში ფრიადო, მიუვალ კლდეზე 100 მ. სიმაღლესა და 500 მ. სიგანეზე მდებარეობს ვარძიის სამონასტრო კომპლექსი – კლდეში ნაკვეთი ქალაქი. ვარძიის მონასტერი ცამეტ სართულადაა გამოკვეთილი. საცხოვრებელი ოთახები და სათავსები კი ისეა განლაგებული, რომ მზისგან მაქსიმალურად მარაგდება ბუნებრივი განათებითა და გათბობით. სამონასტრო კომპლექსის მშენებლობა 1156-1202 წწ. მიმდინარეობდა. მის შემადგენლობაში სულ 15 ეკლესიაა. საოცარი ინჟინრული ნაგებობაა წყლის გაყვანილობა. თავდაცვის მიზნით გათხრილია ფარული გვირაბები. ვარძიის მონასტერი თამარის მეფობის ხანაში (1184-1213წწ.) დიდ როლს თამაშობდა ქვეყნის კულტურულ-საგანმანათლებლო და პოლიტიკურ ცხოვრებაში.

На неприступном склоне высотой 100 м и шириной 500 м расположен монастырский комплекс Вардзия -город высеченный в скале. В монастыре 13 ярусов. Жилые комнаты и кладовые расположены так, что бы максимально использовать солнечную энергию для освещения и отопления. Строительство монастырского комплекса велось в 1156-1202 гг. В его состав входят 15 церквей. Устройство водопровода интересно с инженерной точки зрения. С целью самообороны проведена сеть подземных туннелей. В эпоху царства царицы Тамар (1184-1213) монастырь играл большую роль в культурно-просветительной и политической жизни страны.

On an unapproachable slope at the height of 100 m and the width 500 m, is located the monastic complex Vardzia – a city carved in rock. In the monastery 13 circles are cut. Construction of this monastic complex was conducted in 1156-1202. It consists of 15 churches. The device of a waterpipe is interesting from the engineering point of view. For self-defense, the network of underground tunnels was cut. During an epoch of Queen Tamar (1184-1213) a monastery played significant role in cultural, educational and political life of the country.

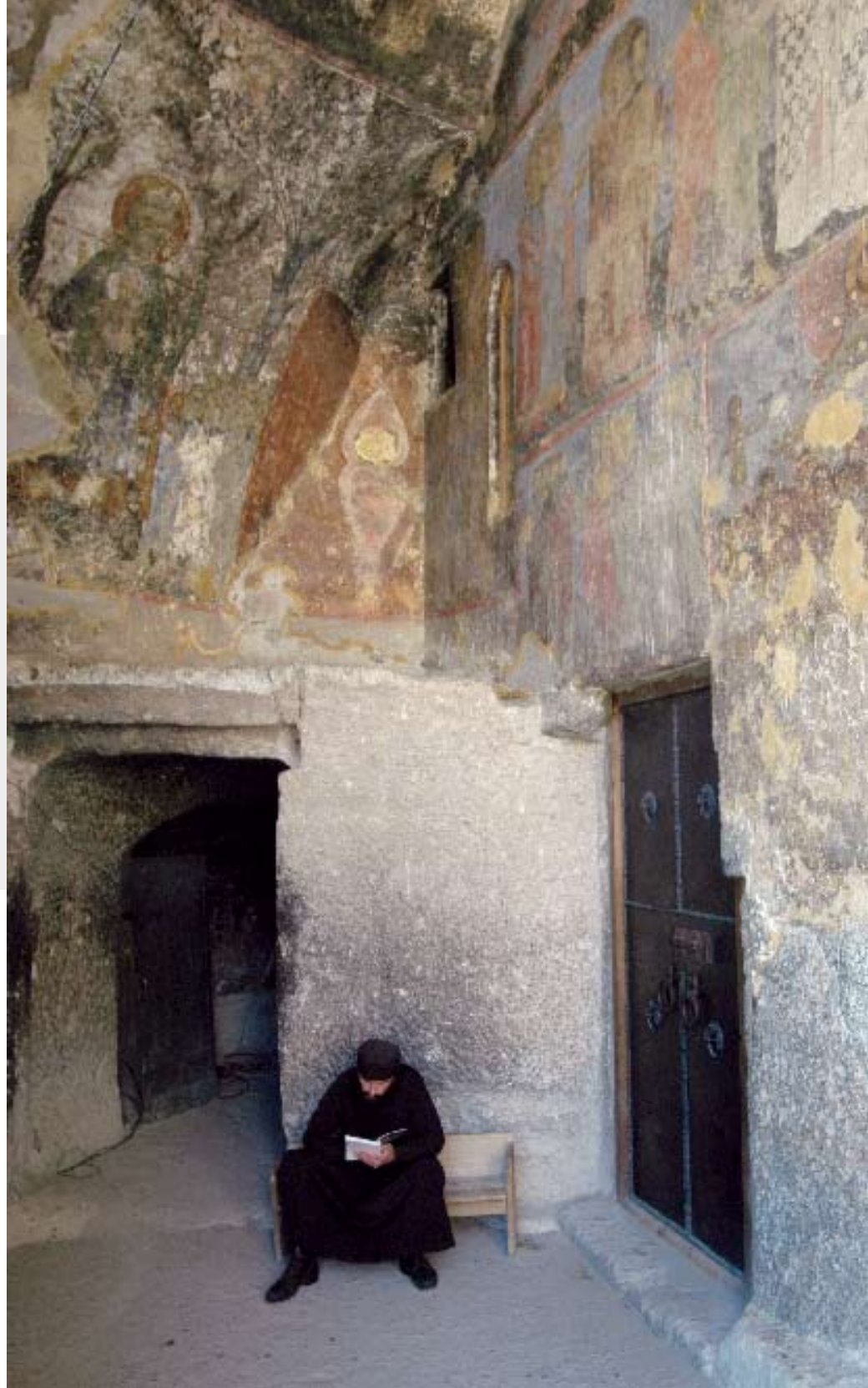




ვარძია

Vardzia

Вардзия



აწყურის ციხე

Крепость Ацкури

Atskouri Castle



ქვეშის ციხე

Крепость Квешви

Kveshi fortress





გაზაფხული

Весна

Spring

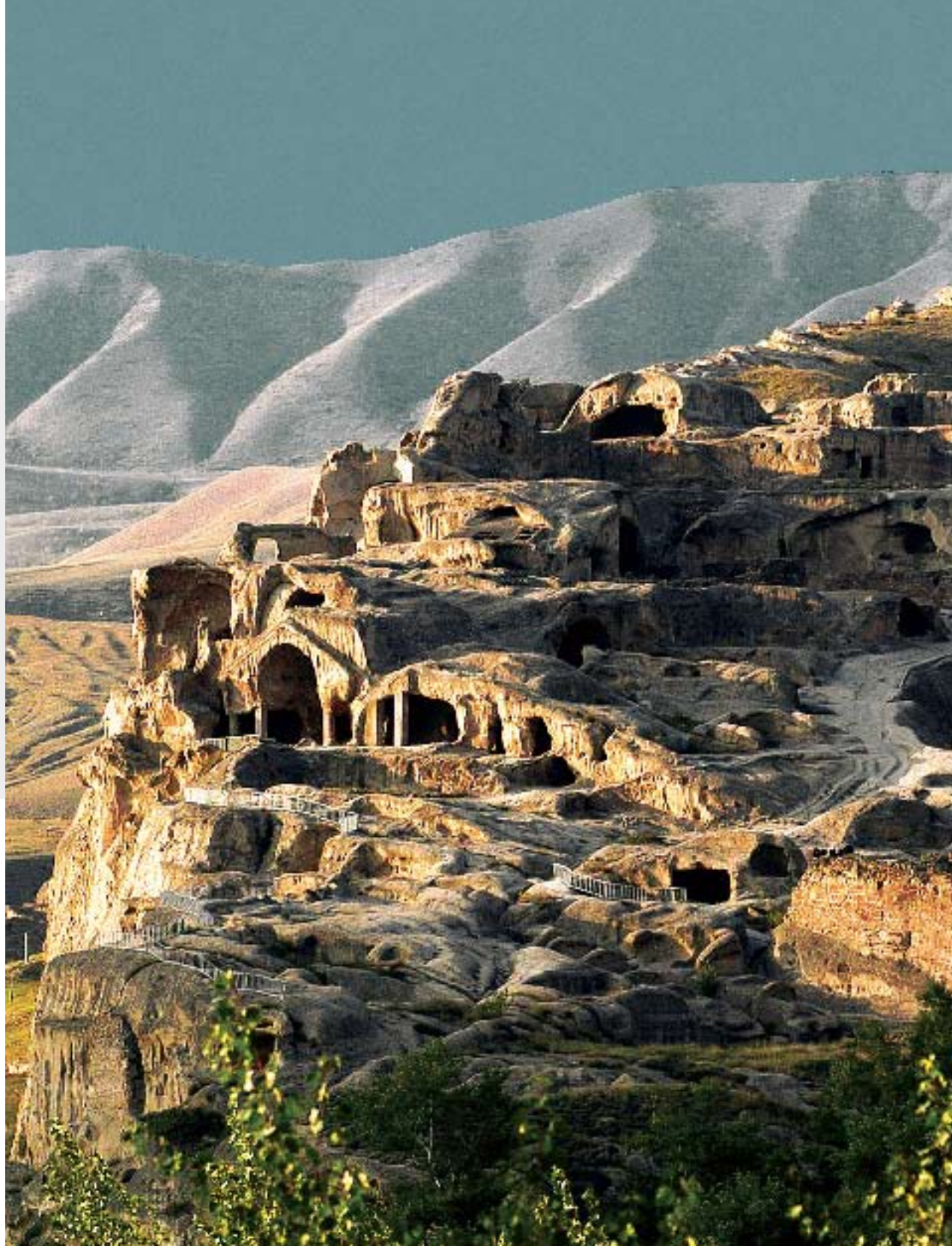




უფლისციხე – გამოქვაბული
ნაქალაქარი – ძვ.წ.ა. I ათასწ.
ჩვ. წ.ა. დასაწყისი და შუა
საუკუნეები.

Уплисцихе - пещерный город,
высеченный в скале. Он
воздвигнут в первые века нашей
эры и просуществовал до XIII -
XIV вв.

Uplistsikhe - a cave town carved
in the rock. It dates from the 6th
century. Its strategic position and
its strong defense system made it
possible to control the surround-
ing territories. It was destroyed by
Mongols in the 13th century.









ხერთვისი – ციხე-ქალაქი, ციტადელი. ადრე და განვითარებული შუა საუკუნეები.

Хертвиси - цитадель средних веков.

Khertvisi – a city- temple, Medieval citadel.

სიღნაღი - 1801 წელს გამოცხადდა ქალაქად. გაშენებულია ზღვის დონიდან 790 მეტრის სიმაღლეზე. ისევე როგორც მთელი კახეთი, სიღნაღიც წინაქრისტიანული და შუა საუკუნეების ხელოვნების ძეგლთა მრავალრიცხოვნობითა და ღვინის წარმოებით არის ცნობილი.

Сигнаги - в 1801 году был объявлен городом, расположен на высоте 790 м над уровнем моря. Известен многочисленными памятниками дохристианской и средневековой культуры.



Sighnaghi - in 1801 was declared a city, it is located at the altitude of 790 m above sea level. It is known for numerous monuments of pre-Christian and Medieval cultures. The official list of cultural monuments include 64 sites. 26 of them are of national significance.







სიგნაგი

Сигнаги

Signaghi





GEORGIAN WINE ქართული ღვინო ГРУЗИНСКОЕ ВИНО



„ვინ იცის ვაზიც, ქართველიც, იქნება ერთად შობილა,“ – უთქვამს ქართველ პოეტს და თითქმის არ შემცდარა...
...საქართველო – ერთადერთი ქვეყანაა, რომელიც იმ იშვიათ სარტყელში აღმოჩნდა, ვაზისთვის უნიკალური გარემო პირობებს რომ ქმნიდა. ჰოდა, ქართველ კაცსაც არ უმტყუნა ადლომ და გამჭრიახობამ – სწორედ მისი უზადო, მეურნე ბუნების წყალობით საქართველო კულტურული ვაზის სამშობლოდ იქცა.....VI ათასწლეულით დათარიღებულ შულავერის გათხრებზე აღმოჩენილი ვაზის წიპწები, მკვლევართა აზრით, ყველაზე უძველესია დღემდე მიკვლეულ კულტურულ ვაზის წიპწებს შორის. ...იქედან მოყოლებული უვლის და თავს დასტრიალებს ქართველი ვაზს. ...მაგრამ ქართველს ვაზთან კიდევ სხვა სიმბოლიკებიც აკავშირებს – ვაზის ჯვრით მოექცა იგი ქრიტეს სჯულზე, ორნამენტად აჩუქურთმა ქვაში, ღვთის საგალობელში გააჟღერა... ღვინო სუფრის ანუ ქართული პურობის მთავარ ატრიბუტად აქცია და ღვთის კაცად მიხნეულ სტუმარს თრობისთვის კი არა, ურთიერთობის გასაადვილებლად შეაგება – ადევრძელა, დალოცა, სიკეთე უსურვა...

“Кто знает, может виноградная лоза и грузин родились одновременно”-сказал грузинский поэт и не ошибся. Грузия расположена в том географическом поясе, где созданы уникальные условия для выращивания виноградной лозы. И вот грузины не сплеховали и со свойственным им чутьем и трудолюбием сделали так, что Грузия стала родиной виноградарства. Обнаруженная на раскопках в Шулавери виноградная мезга, датирована VI тысячелетием. По мнению исследователей она самая ранняя из обнаруженных до сегодняшнего дня остатков мезги культурного винограда. Из множества известных сортов винограда более 500 сортов созданы и выведены в Грузии. Грузинское вино еще во время господства ассирийцев ценилось на вес золота. Это факт, а не поэтическая метафора. Но грузин связывает с лозой и другая символика - первый крест, с помощью которого Нина Кападокийская обращала грузин в христианство был сделан из виноградной лозы.

Who knows, may be the vine and the Georgians were born at the same time – said the Georgian poet and was not mistaken. Georgia is located in the unique geographical belt, where are created the unique conditions for cultivation of a grapevine. Georgia is called the homeland of vine-growing, which can be traced back to about the 6th millennium B.C. The vine has been over the centuries “the living principle which innervated the economy, daily life, vision and character of Georgian people”. It is from the vine, it is held, that “the land of Georgia had its beginning”. It is a fact, not a poetic metaphor. Georgian vine-growers cultivate some 500 types of grape, producing wines that have their names.





ღვინის უნიკალური კოლექცია – ენოთეკა
წინანდალში, ალ. ჭავჭავაძის ისტორიულ
მამულში.

Уникальная коллекция вин в Цинандали, в
историческом имении Ал. Чавчавадзе.

An unique collection of wines in Tsinandali , in a
historic manor of Alexander Chavchavadze.



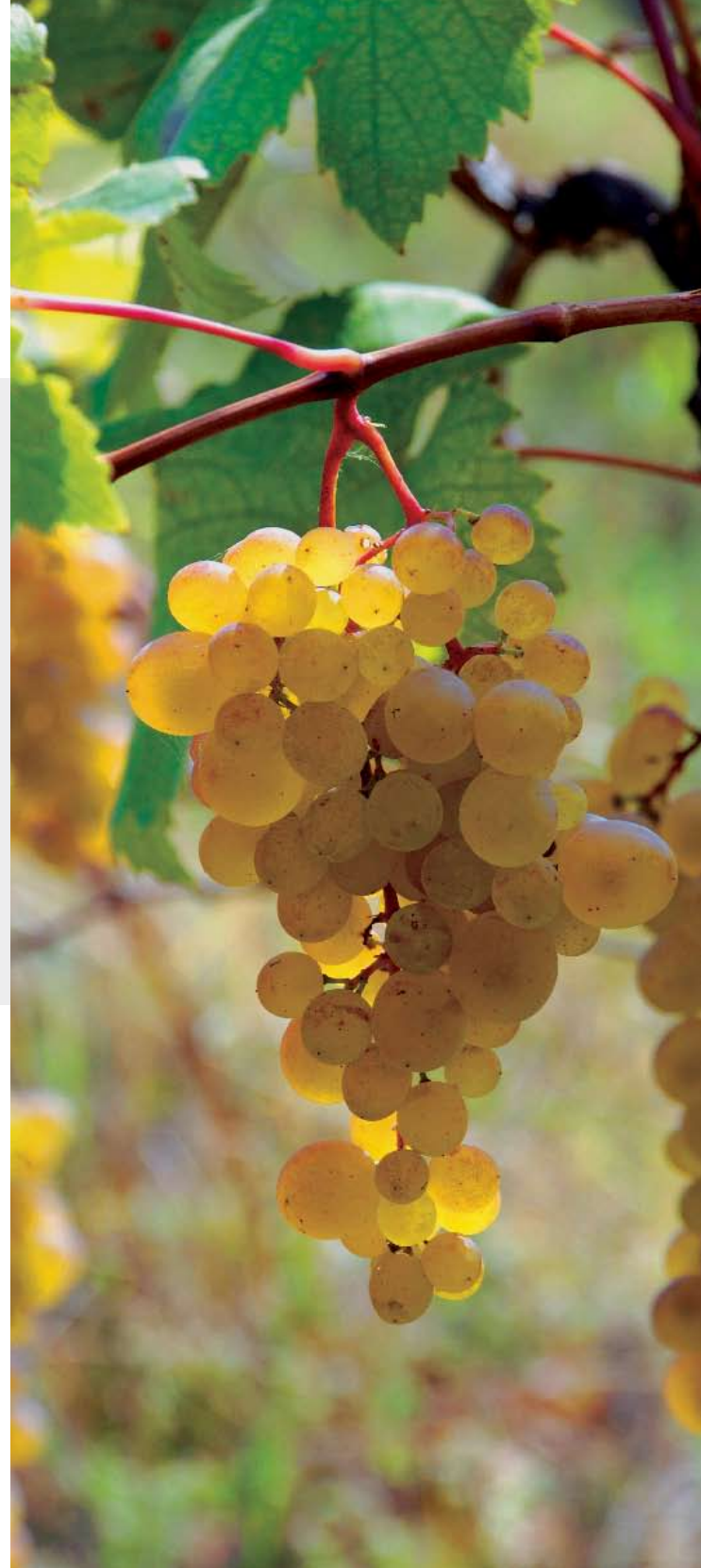


როველი კახეთში – „ვაზის ქორწილი“, რომელშიც დიდიან პატარიანად უჩვეულო ხალისით ჩაბმულა, როგორც მასპინძელი, ისე სტუმარი...

Сбор винограда в Кახетии - в котором участвует стар и млад, как хозяева ,так и гости.

Vintage in Kakheti-is enjoyed by the young and the old , both hosts and visitors.







დააჭაშნიკებ ჭეშმარიტ ღვთიურ სითხეს?! – ალავერდს გვთავაზობს კომპანია „ალავერდი“ და არჩევანს ჩვენვე გვანდობს: კახეთის მაღლიან მიწაზე გაშენებული საკუთარი ვენახებიდან.

“Вкуси божественный напиток!” - предлагает кампания “Алаверди” на выбор вино из собственных виноградников Кახეთი.

Taste a divine!- invites Alaverdi Company and offers the wines from its own vineyards in Kakhetii .



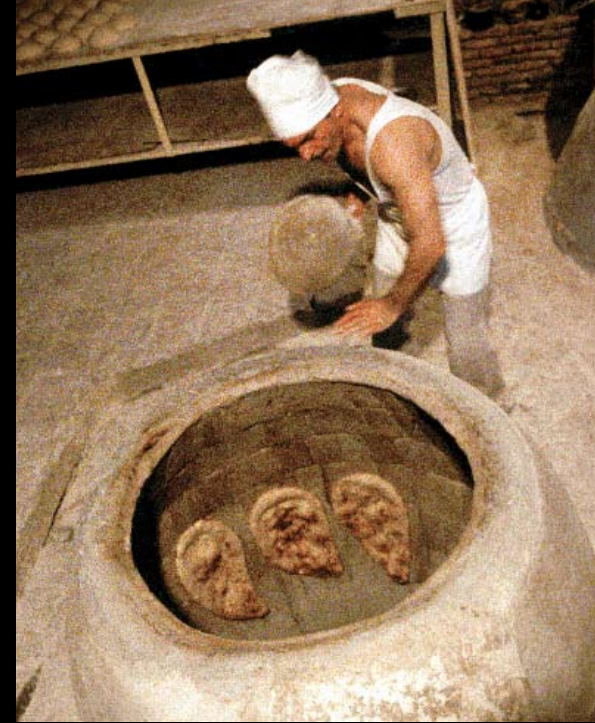
...და ასე, უხსოვარი დროიდან დღემდე შემუშავდა და დამკვიდრდა ღვინის წარმოების ქართული ტრადიცია, რომელიც ძირითადად იყოფა ქვევრში კახური და იმერული ტიპის ღვინოების დაყენების ტექნოლოგიებად. იწარმოება სუფრის, ბუნებრივად ტკბილი, საღვსურტო და ცქრიალა ღვინოებიც. ძველი და ახალი ტექნოლოგიები ღვინის წარმოებაში – „თელიანი ველი“, „ქინძმარაული“, „თბილღვინო“, „შუმი“, „თელავის ღვინის მარანი“, „რაჭული ღვინო“, „ოქროს ხვანჭკარა“...



С незапамятных времен была выработана и внедрена грузинская традиционная технология производства вина, которая в основном сводится к технологии производства вин двух типов- Кახетинского и Имеретинского. В Грузии производят столовые, натурально-сладкие, десертные и шипучие вина –“Телиани Вели”, “Киндзмараули”, “Тбилвино”, “Шуми”, “Рачинское вино”, “Золотая Хвanchкара”.....

So, since immemorial times, it has been developed and introduced the Georgian traditional technology of wine production, which is reduced to the production of wines of two types- Kakhetian and Imeretian kind of wine . Georgia produces naturally sweet, dessert and sparkling wines using the old and new technologies-“Teliani Veli”, “Kindzmarauli”, “Tbilvino”, “Shumi”, “Telavi Vinery”, “Wines of Racha”, “Golden Khvanchkara”...





მრავალფეროვანია როგორც სამშობლო, ისე მკვიდრნი მისი და შესაბამისად სამზარეულოც... მაღისაღმძვრელი, სურნელოვანი და უგემურიელებსია – ცხელი შოთი თუ დედას პური... ოსშივარმოდგარი მწვადი თუ ხინკალი... წითლად დაწინწკლული კალმახი და ცოცხალი... მრგვალად მოხარშული დედალი, გუდის ყველი თუ შებოლილი სულგუნი... კიტრი, პომიდორი, ქორვა მწვანილი და ზედ დალოცვილი ღვინო ქართული...



Грузинская кухня так же разнообразна, как сама Грузия и ее жители. Горячий хлеб, шашлык, хинкали, форель, зелень, овощи и благословенное грузинское вино.

The Georgian cuisine is as diverse, as Georgia itself and its inhabitants. Hot bread, mtsvadi, khinkali, a trout, greens, vegetables and blessed Georgian wine.





გრემი – ნაქალაქარი, გვიანი შუასაუკუნეები. მთავარანგელოზთა ეკლესიისა და სამეფო კოშკის ანსამბლი.

Грeми . Позднее средневековье. Архитектурный ансамбль церкви св.Архангелов и царской крепости.

Gremi . The late Middle Ages. An architectural ensemble of the church of St. Archangels and the king's fortress.



ალავერდი – „ღვთისგან ნაბოძები“. ალავერდის გუმბათიანი ტაძარი XI ს-ში კახთა კვირიკე მეფეს აუგია. კახეთის უმთავრესი სალოცავი იმთავითვე ერთ-ერთი უმნიშვნელოვანესი ეპარქია იყო საქართველოში.

Собор Алаверди воздвигнут во время царствования царя Квирике. Главная молельня Кახети считалась одной из значительных епархий Грузии.

Against the background of snow capped mountains, under the blue vault of the heavens, stands the tallest of the cross-and-cupola churches of Georgia - the Alaverdi Cathedral...



რელიგია Религия Religia

მიუხედავად იმისა, რომ საქართველო ქრისტიანული ქვეყანაა V საუკუნიდან და მისი ძირითადი მოსახლეობა მართლმადიდებელი ქრისტიანია, აქ თანაბარი უფლებებითა და შესაბამისი პატივისცემით სარგებლობს ნებისმიერი სხვა აღმსარებლობის მიმდევარი. ქართული ტოლერანტობის შესანიშნავი ნიმუშია აბანოთუბანი, სადაც ერთმანეთის გვერდიგვერდ მოქმედებს: ქართული მართლმადიდებლური, კათოლიკური და გრიგონიალური ეკლესიები, მეჩეთი და სინაგოგა...

Несмотря на то, что Грузия с V века исповедует христианство и значительная часть ее населения православные христиане, здесь равными правами и должным почетом пользуются последователи других религиозных направлений. Великим образцом грузинской толерантности является Абанотубани в Тбилиси, где рядом с друг с другом действуют грузинская православная, католическая, григорианская церкви, мечеть и синагога.

Despite the fact, that Georgia since 5th century has been professing Christianity and a significant part of its population is the Orthodox Christians, the followers of other religions have equal rights and are duly respected. The example of the Georgian tolerance is Abanotubani in Tbilisi, where side by side are functioning : the Georgian Orthodox church, the Catholic church, the Armenian Gregorian church, Mosque and Synagogue.





წმ. სამების საკათედრო ტაძარი

Кафедральный собор Св. Троицы

Sameba (St. Trinity) Cathedral.



გრიგორიანული და კათოლიკური ეკლესიები თბილისსა და ბათუმში.

Григорианская, православная и католическая церкви в Тбилиси и Батуми.

Orthodox, Gregorian and Catholic Churches in Tbilisi and Batumi.





სინაგოგა თბილისში – სიმბოლო, იმ მეგობრობისა და კეთილმეზობლობისა, რომელიც ქართველ და ებრაელ ხალხს 26 საუკუნეა აკავშირებს.

Синагога в Тбилиси - символ той дружбы и добрососедства, которая связывает грузинский и еврейский народы на протяжении 26 веков.

Synagogue in Tbilisi – the symbol of friendship and good relationship between Georgian and Jewish peoples during 26 centuries.







ბათუმისა და თბილისის მეჩეთები

Мечети в Батуми и Тбилиси

The Mosques in Batumi and Tbilisi



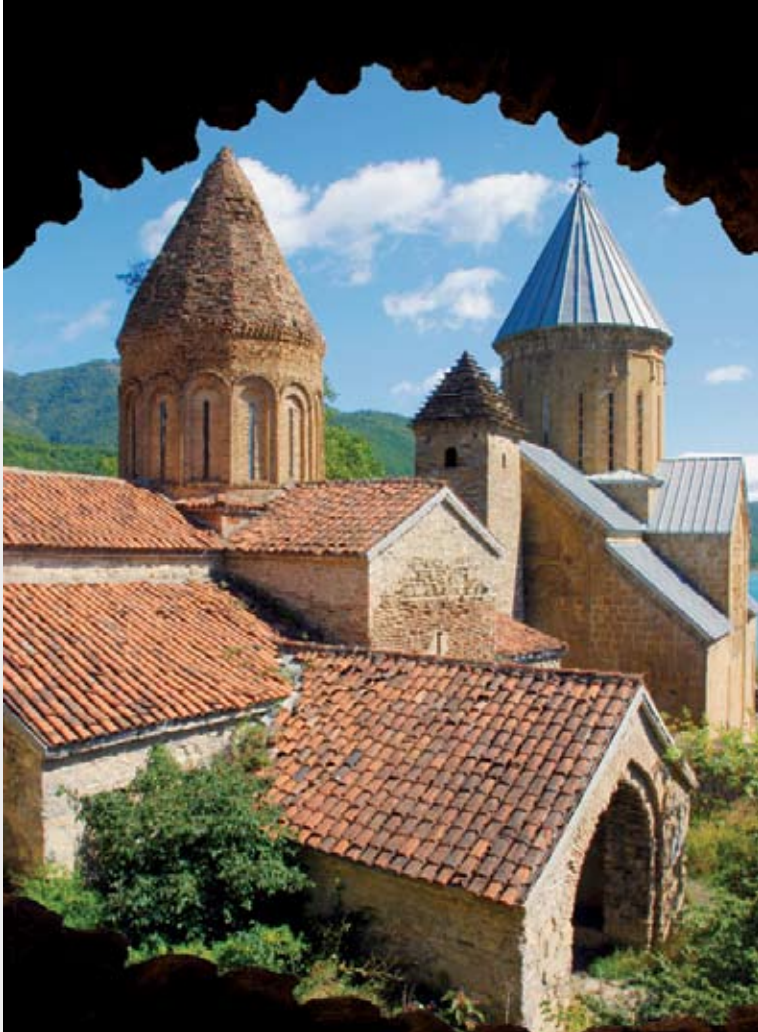


სამთავისო (კასპის რაიონი) საეპისკოპოსო
ჯამარი - 1030 წ.

Самтависи (Каспий район) Епископальный храм.
Возведен в 1030 г.

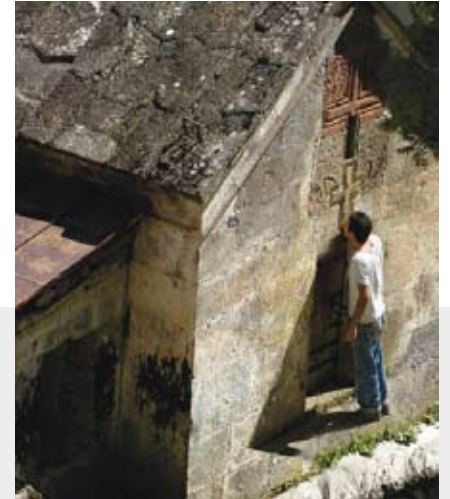
Samtavisi (Kaspi region) A Archbishop cathedral,
built in 1030 by.





ანანური Ananuri Ananuri





საფარა – მაღალი მთის ტერასაზე, დაბურულ, ვიწრო ხეობაში განლაგებული სამონასტრო ანსამბლი მესხეთში. სამონასტრო კომპლექსში სხვადასხვა ეპოქის მრავალი ნაგებობა შედის: ცენტრალურია წმიდა საბას ტაძარი, რამდენიმე დიდი და პატარა ეკლესია, სამრეკლო, საცხოვრებელი სახლები, სასახლე, კოშკები, სენაკები... დღემდე მოღწეულ ნაგებობათაგან დვთისმშობლის მიძინების ტაძარი ყველაზე უძველესია და X საუკუნით თარიღდება.



Сапара - монастырский комплекс в Месхети, расположенный на высокой горной террасе в узком темном ущелье. В монастырский комплекс входят сооружения разных эпох: центральным является собор Св.Сабы, несколько малых и больших церквей, колокольня, жилые дома. Собор Успения Богоматери является самым старым сооружением дошедшим до нас и датирован X веком.

Sapara - Monastery in Meskheta, located on high mountain terrace, in the narrow dark gorge. The monastic complex includes the constructions of different epochs: the Cathedral of St.Saba is a central, some small and big churches, a bell tower, living houses. The Cathedral of the Assumption of the Virgin is the oldest construction and is dated by the 10th century.



შიო მღვიმე – სამონასტრო ანსამბლი სარკინეს ქედზე, IV ს-ის შუახნებში სირიიდან მოსულმა ბერმა შიომ ააგო, რომელმაც სიცოცხლის ბოლო ორი წელი მონასტრის ბნელ სენაკში გაატარა და იქვე დაიკრძალა. ნათლისმცემლის ეკლესია გაკაფულ კლდეშია ამოყვანილი. მის ჩრდილოეთით, XII საუკუნეში, დავით აღმაშენებელმა ღვთისშობლის მიძინების დიდი ტაძარი ააგო.

Шио Мгвиме - монастырский комплекс на склоне горы Саркине, построен монахом Шио в IV веке, который похоронен там же в келье. Церковь Крещения встроена в скалу. В XII веке по распоряжению Давида Строителя был построен собор Успения Богоматери.

Shio Mghvime - Monastery was constructed by a monk Shio in the 4th century. The church of the Christening is built - in a rock. In the 12th century, under the order of the King David the Builder a Cathedral of the Assumption of the Virgin has been constructed.





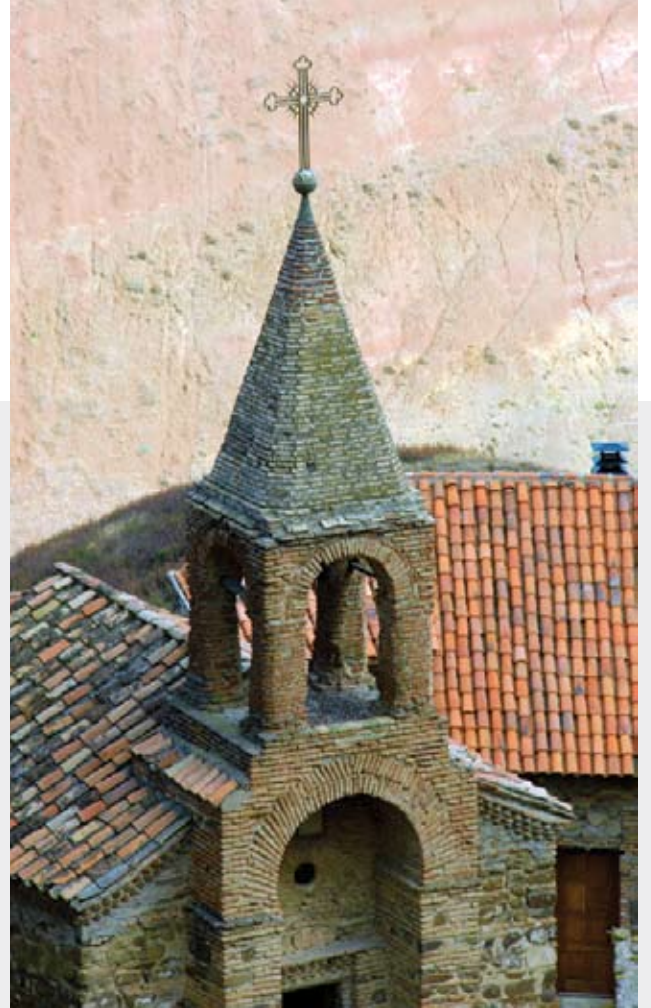
დავით გარეჯი – კლდეში ნაკვეთი სამონასტრო ანსამბლი მდებარეობს გარე კახეთში. იგი გარეჯის მთის ნახევრად უდაბურ კალთებზე 25 კმ-ის მანძილზეა გადაჭიმული და დღესაც ანცვიფრებს მნახველს სამშენებლო ხელოვნებისა და ფერწერის მაღალმხატვრული ღირებულებით. მონასტერი VI საუკუნეში დააარსა 13 ასურელ მამათაგან ერთ-ერთმა, დავით გარეჯელმა და წმიდა დავითის ლავრა ეწოდა. გარეჯის სამონასტრო კომპლექსმა განსაკუთრებულ აწვავებას XI–XIII საუკუნეებში მიაღწია.

Давид Гареджи - монастырский комплекс высеченный в скале, расположен в Кახетии. Раскинувшийся на протяжении 25 км на полупустынных склонах горы, Гареджи основан в 6 веке ассирийским монахом Давидом Гареджским и получил название лавры Св. Давида. Датирован XI-XII вв.

David Garejji - a monastic complex cut in a rock, is located in Gare (Outer) Kakheti. Stretched across 25 km on semidesertic slopes of mountain Garejji, it is founded in 6th century by the Assyrian monk David Garejji and has received the name of St. David's Laurels. The monastic complex flourished in 11-12th centuries.







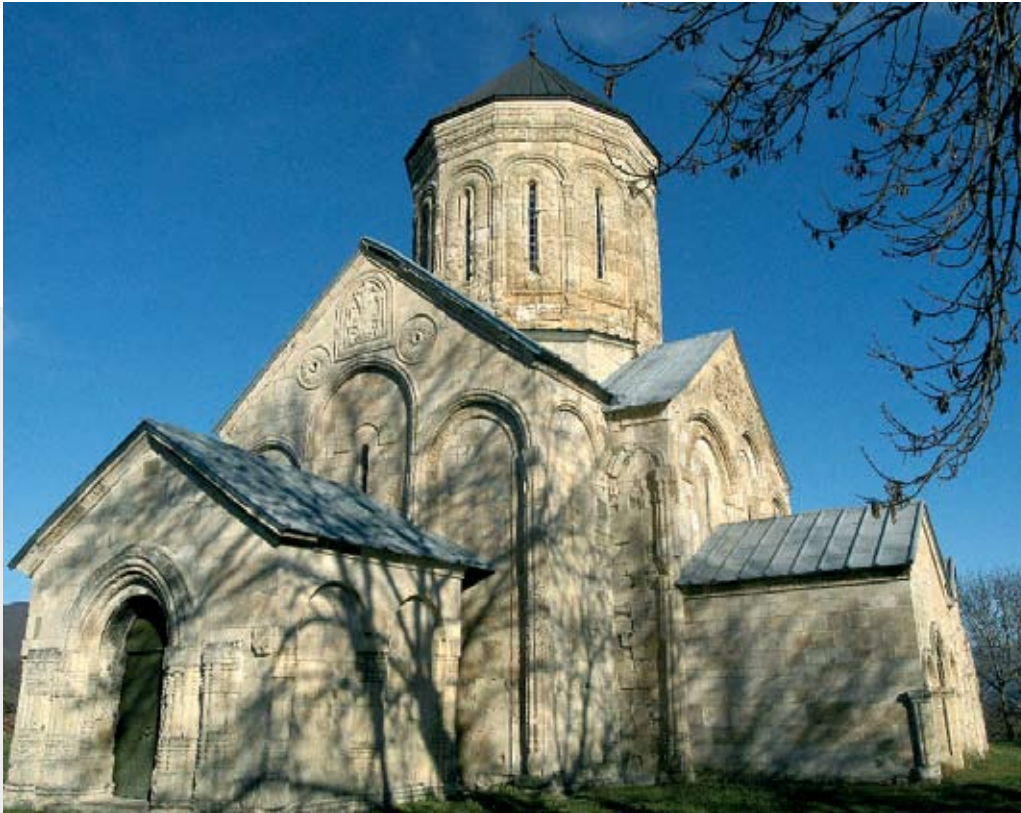
დავით გარეჯი

Давид Гареджи

David Garezh







„ნეტავ ვინ ააგო,
რა ნიჭმა ააგო,
რა მადლმა ააგო
სვეტი ნიკორწმინდა“ – უგალობა
ამ საოცარ, XI საუკუნის გუმბათოვანი
ეკლესიის უბადლო ნიმუშს, გენიალურმა
ქართველმა პოეტმა გალაკტიონ ტაბი-
ძემ.

Никорцминда. Собор вдохновил не одного
гениального поэта посвятивших ему стихи.

Nikortsminda . The Cathedral has inspired
many poets, among them the ingenious Geor-
gian poet Galaktion Tabidze.



ბარაკონის ღვთისმშობლის ტაძარი, ძვე-
ლი ქართული გუმბათოვანი ეკლესიის
ერთ-ერთი უკანასკნელი ძეგლია რა-
ჭაში. იგი სოფელ წესთან, XVIII ს-ში
რაჭის ერისთავის, როსტომის ბრძანებით
აიგო.

Баракони. Собор Богоматери. Один из
последних памятников куполообразных
церквей построенных в Раче. Был воздвигнут
в XVIII веке по приказу рачинского эристава
Ростома.

Barakoni –the Cathedral of Holy Virgin. One
of the last monuments of dome-shaped church-
es constructed in Racha . It was built in the 18th
century under the order of Eristavi of Racha -
Rostom.





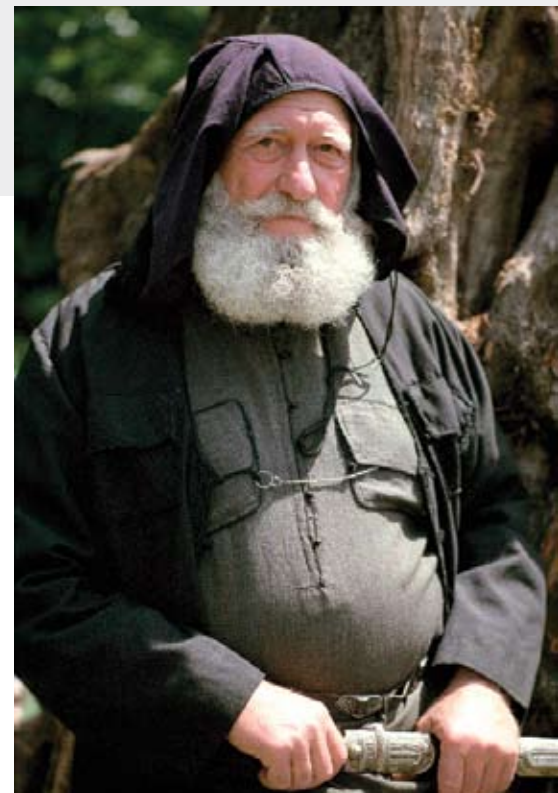




შეჯიბრი ძირძველ ეროვნულ სპორტულ სახეობებში მეტად აზარტული და ჟინიანია დღესაც. ნამდვილი სახალხო ზეიმია, როცა ზურნა-დუღუკის თანხლებით ერთმანეთს შეებმიან მოჭიდავე ფალაგნები, საოცარ ილეეთებს იყენებენ ტრადიციულ ქართულ სამოსში გამოწყობილი ცხენბურთელები, ერთმანეთს ტოლს არ უდებენ მარულაში მოჯირითე მხედრები.

Соревнования в старинных национальных видах спорта не менее азартны и сегодня, и они всегда выливаются в народный праздник .

Competitions in ancient national kinds of sports are not less excitable even today and are really national holiday.





იღ. სუხიშვილის სახელობის ნაციონალური ბალეტი.

Грузинский Национальный балет им. Ил. Сукишвили.

Il.Sukhishvili Georgian National Ballet.





განსაკუთრებით გულუხვი აღმოჩნდა ქართველებისთვის ცეკვის მუზა. იშვიათი მრავალფეროვნებით და ქორეოგრაფიული იდეებით მდიდარი ქართული ცეკვა ეროვნული ხასიათის, აზროვნებისა და ისტორიული გამოცდილების ჭეშმარიტი ზეიმი.

Особенно благосклонной к грузинам оказалась муза танцев. Грузинские танцы со своим многообразием - это истинный праздник, отражающий национальный характер, образ мышления и исторический опыт.

The Muse of Dances has been especially favorable to Georgians . The Georgian folk dances, with their amazing variety, reflecting national character, mentality and historical experience are a great occasion.





ქართული კერამიკის ნიმუშები. უძველესი ტრადიციის თანამედროვე მემკვიდრეთ დღეს დასაფლეთ საქართველოსკენ მიმავალ გზაზე, იმერულ სოფელში აღმოაჩენთ. პირდაპირ გზაზე გეგებებათ მათი ნახელავი. მოსინჯეთ და დააფასეთ შროშელ ოსტატთა შემოქმედება...

Образцы грузинской керамики. Современные наследники старых традиций встречают вас прямо у обочины дороги у села Шроша.

Early examples of ceramic works are between the implements of Neolithic and Bronze Age. Modern successors of old traditions meet you directly on the road, near the village Shrosha.









თობათვე

„Тибатве”(сенокос)

„Tibatve” (the time of hay making)



შემოდგომა

Осень

Autumn





პალიასტომის ტბა
Озеро Палиастоми
Lake Paliastomi



გურია და სამეგრელო, ერთმანეთის მოსაზღვრე ორი ულამაზესი კუთხე დასავლეთ საქართველოში. მდინარე რიონის ერთ მხარეს, შავ ზღვამდე გურია გაშლილა. მეორე მხარეს - კოლხეთის დაბლობზე, ზღვისპირიდან კავკასიონამდე სამეგრელოს დაუდევს ბინა. გურიის მშვენიერებაა ზღვის დონიდან 2050 მ. სიმაღლეზე მდებარე უნიკალური კლიმატური კურორტი ბახმარო, რომლის ზემოთაც იწყება ულამაზესი ალაკური ზონა.

Гурия и Самегрело – два граничищих друг с другом красивейших уголка Грузии. Разноцветную палитру природы дополняют зеленые чайные плантации и золото цитрусов.



Guria and Samegrelo - adjoining with each other, the most beautiful two regions of Georgia. Guria occupies a territory from the river Rioni up to the Black sea, and on other side, on the Kolheti lowland, from the sea coast up to the Caucasus Range is located Samegrelo. God has blessed this land with rich fauna. The multi-colored palette of the nature is enriched with the green of tea plantations and the gold of citruses.



ნოქალქევი – არქეოპოლისი. ძვ. წელთაღრიცხვა და ადრე შუასაუკუნეები. საუკუნეთა მტვერმა შთანთქა ანტიკური ქალაქი, მაგრამ მის ნანგრევებში აშკარად ჩანს აჩრდილი წარსული დიდებისა.

Нокалакеви. Раннее средневековье. Вековая пыль поглотила античный город, но в его развалинах явно чувствуется бывшее величие.

Nokalakevi. The early Middle Ages. The century dust has swallowed up antique city, but the former greatness is obviously felt in its ruins.





ფოთი – მითიური ფაზისი, პონტოს, პალიასტომსა და მდინარე რიონს შორის მოქცეული, ერთ-ერთი მძლავრი სავაჭრო ქალაქი და კულტურული ცენტრია კოლხეთში. იგი ანტიკური დროიდან იქცევედა ზღვაოსანთა ყურადღებას. სწორედ უძველესი ფაზისის ნაგმის-ადგომს მოადგა მითიური „არგო“. აქედან გაიტაცეს არგონავტებმა ქვეყნის კეთილდღეობისა და სიმდიდრის სიმბოლო ოქროს საწმისი.

Poti - торговый город и культурный центр. Отсюда увезли аргонавты «золотое руно»- символ богатства и благосостояния страны.

Poti – a trading city and a cultural center. The “Golden Fleece” was taken by the legendary Argonauts from here - a symbol of prosperity and well-being of the country.







აფხაზეთი – ავტონომიური რესპუბლიკა, შავი ზღვის მარგალიტი, უძველესი და ულამაზესი მხარე ქვეყნისა.

Abkhazia-автономная республика, жемчужина Черного моря.

Abkhazian Autonomous Republic, a pearl of Black Sea coast. Sunny beaches, sea waves and merry tourists.





ბათუმი – აჭარის დედაქალაქი მდებარეობს შავი ზღვის სანაპიროზე, კახაბრის დაბლობზე. იგი ბათუსის სახელით მოხსენიებულია არისტოტელეს ნაშრომებში ძვ. წ. IV ს-ში. ბათუმისა და მის მიდამოებში აღმოჩენილი არქეოლოგიური მასალა ადასტურებს, რომ ჯერ კიდევ ძვ. წ. II-I ათასწლეულებში იყო დასახლებული და სავაჭრო ურთიერთობა ჰქონდა მეზობელ ხალხთან. დღეს იგი მნიშვნელოვანი საპორტო და საკურორტო ქალაქია. განახლებული და დამშვენებული მრავალი ღირსშესანიშნოობით აოცებს მნახველს.

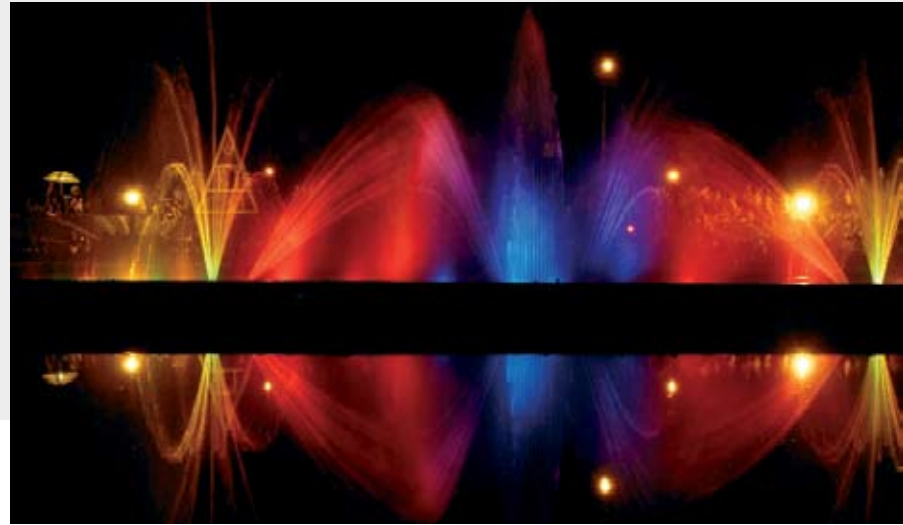


Батуми - столица Аджарии. Имя города Батус встречается в трудах Аристотеля в IV веке до н.э. Сегодня обновленный и украшенный Батуми удивляет посетителей.

Batumi – the capital of Ajara. The name of the city –“ Batus” is mentioned in the works of Aristotele in the 4th century B.C. Today renewed and decorated Batumi surprises visitors.







ბათუმი ღამით

Багуми ночью

Batumi at night

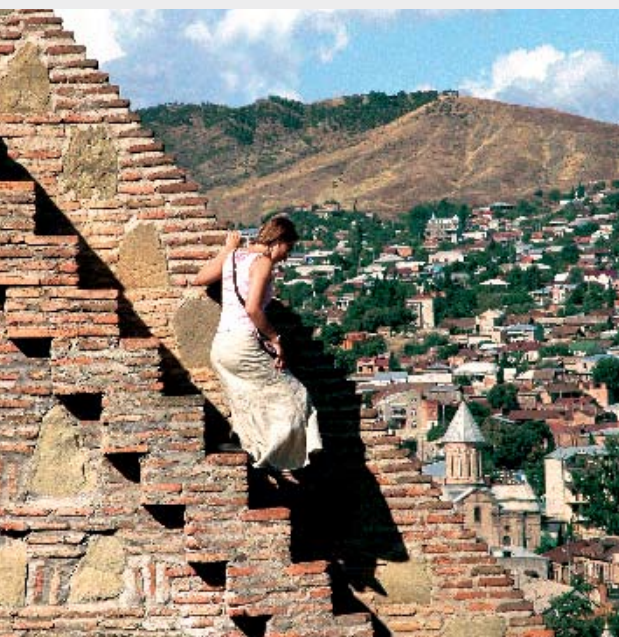






ბათუმი, ტურისტული სეზონი ძალას იკრებს Батуми, Туристический сезон набирает силу Batumi, Tourist season has begun

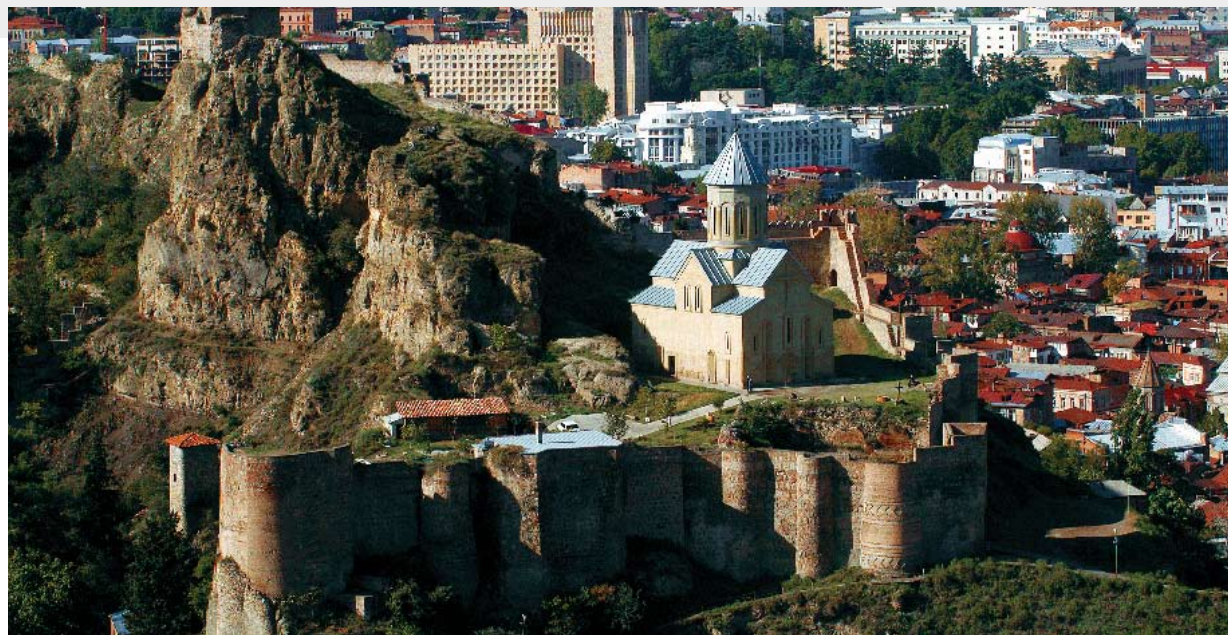




თბილისი – საქართველოს დედაქალაქი, დააარსა მეფე ვახტანგ გორგასალმა V საუკუნეში. გაშენებულია მდინარე მტკვარზე. მდიდარია ბუნებრივი გორღოვანი თერმული წყლებით, რასაც უკავშირდება მისი სახელწოდებაც „თბილი“. სატახტო ქალაქი ზღუდე-გალავნით იყო დაცული. აქ გადიოდა მნიშვნელოვანი სავაჭრო გზები აღმოსავლეთ ამიერკავკასიასა და წინა აზიას შორის.

Тбилиси - столица Грузии, был основан в V веке царем Вахтангом Горгасали на берегу р. Куры. Тронный город был окружен крепостной стеной. Здесь проходил важный торговый путь.

Tbilisi-capital of Georgia, was founded in 5th century by King Vakhtang Gorgasali on the banks of the Mtkvari river . The throne city was surrounded by a fortification. Here passed an important trading route.







ჭრელი აბანო, მექსე და გოგირდოვანი წყლის ოხშივარი...

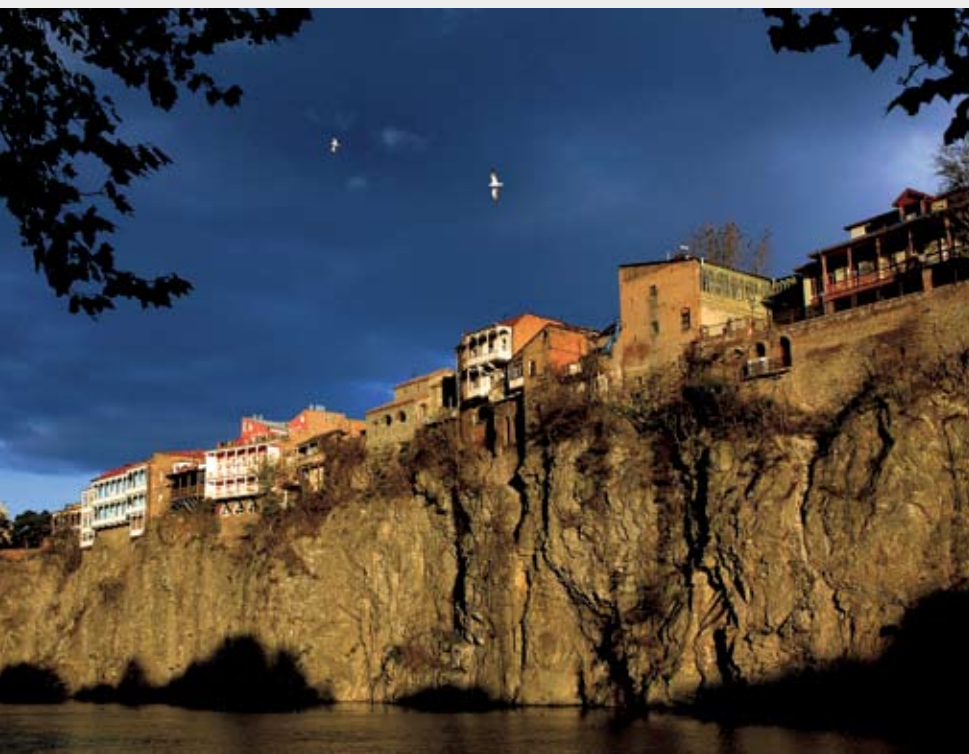
Пестрые бани, банщик и серный источник....

Colored Baths, "banshik" and sulfur spring....





მეტეხი Метехи Metekhi







თავისუფლების მოედანი

Площадь Свободы

Freedom Square



მამდაგითი. მთაწმინდის მწერალთა და საზოგადო მოღვაწეთა პანთეონი

Пантеон писателей и общественных деятелей на горе Мтацминда

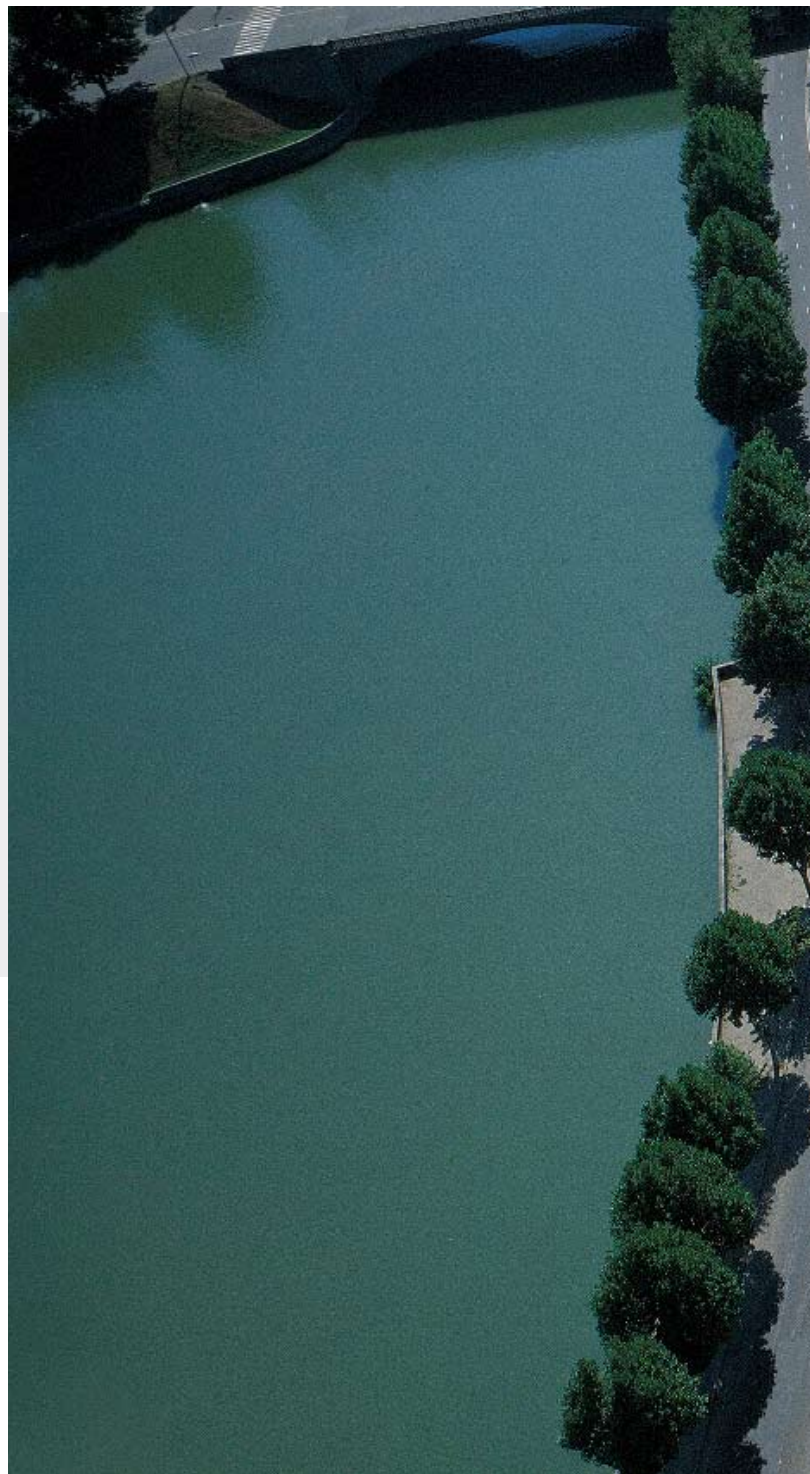
St.David's, a domed church which stands half-way up the slope. Close by, the Pantheon of Writers and Public Figures



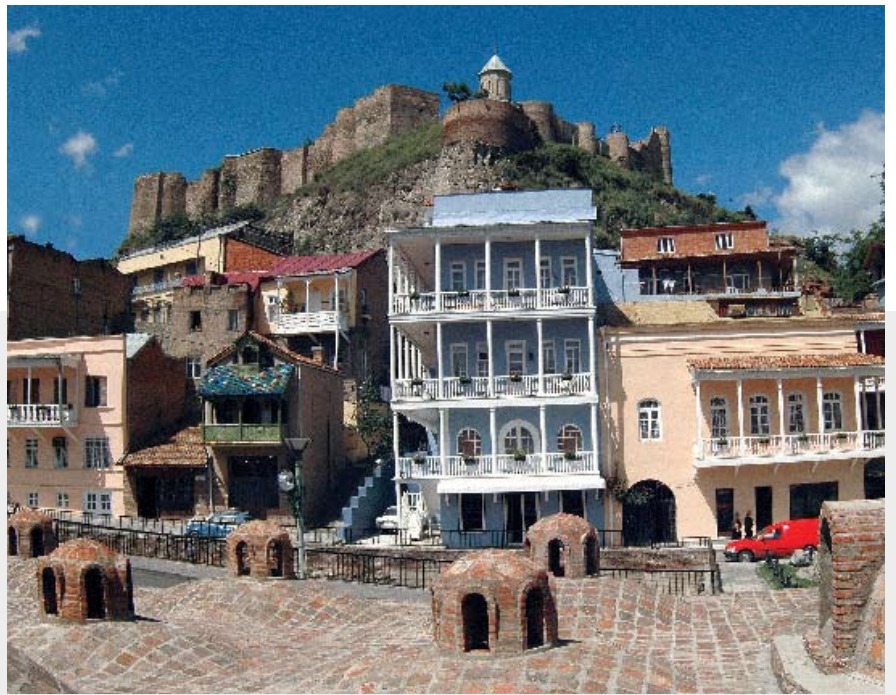
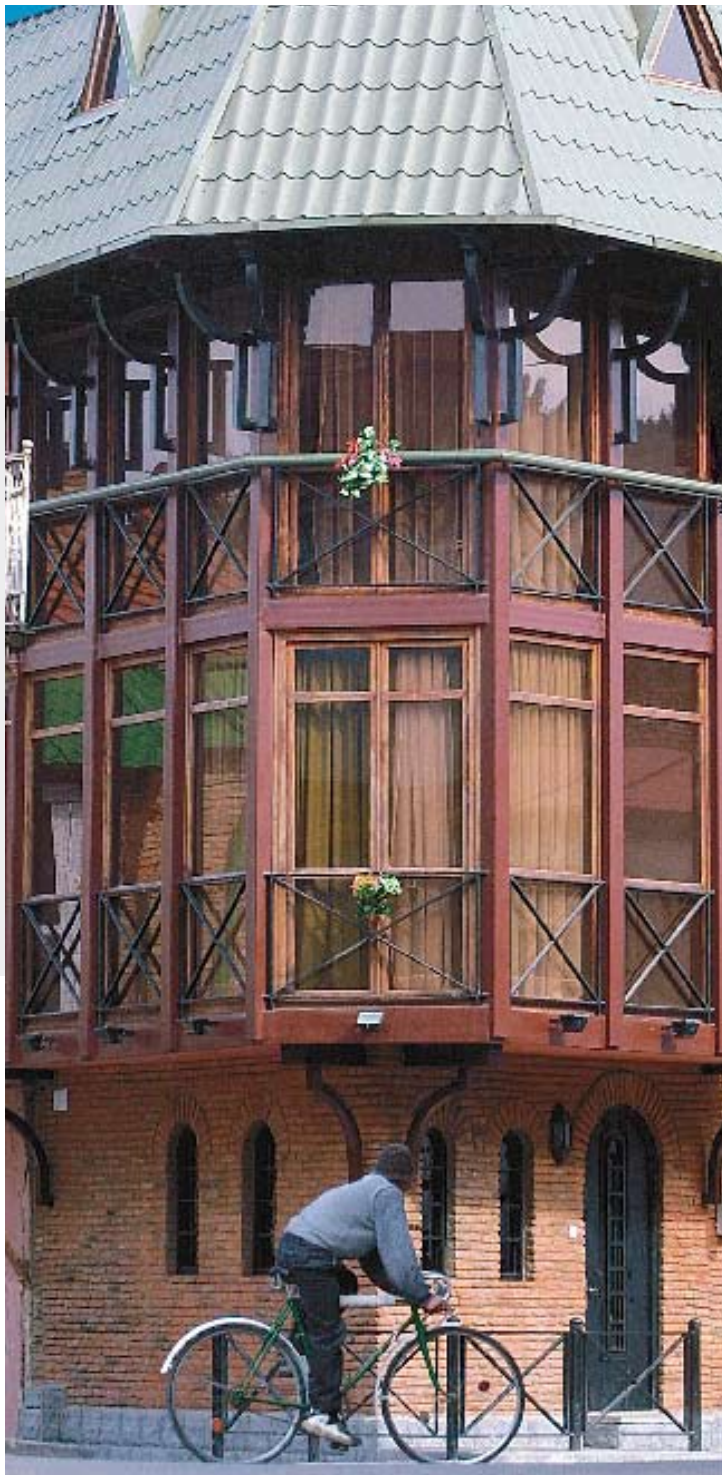
სიონის საკათედრო ტაძარი

Сиони, кафедральный собор

Sioni Cathedral









ძველი თბილისის მოტივები
Мотивы старого Тбилиси
Old Tbilisi

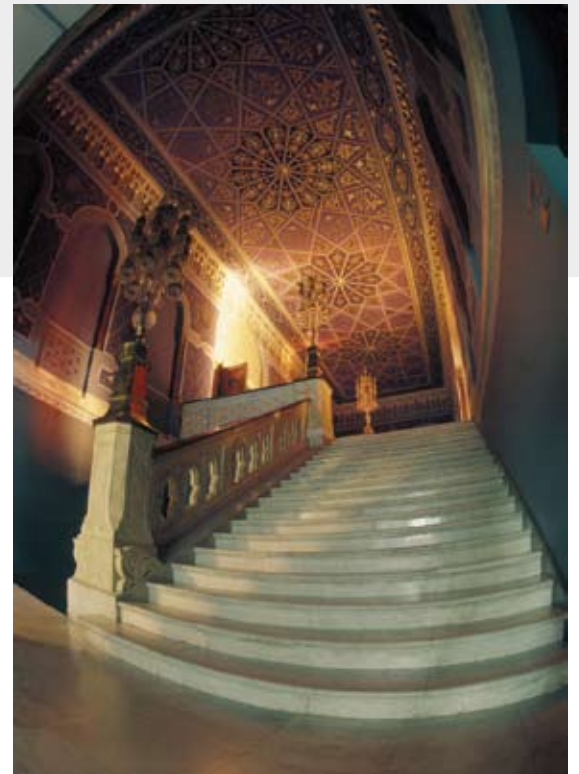




ზაქარია ფალიაშვილის სახელობის თბილისის ოპერისა და ბალეტის სახელმწიფო თეატრი

Академический театр оперы и балета им. Палиашвили

Z.Paliashvili Opera and Ballet Theatre

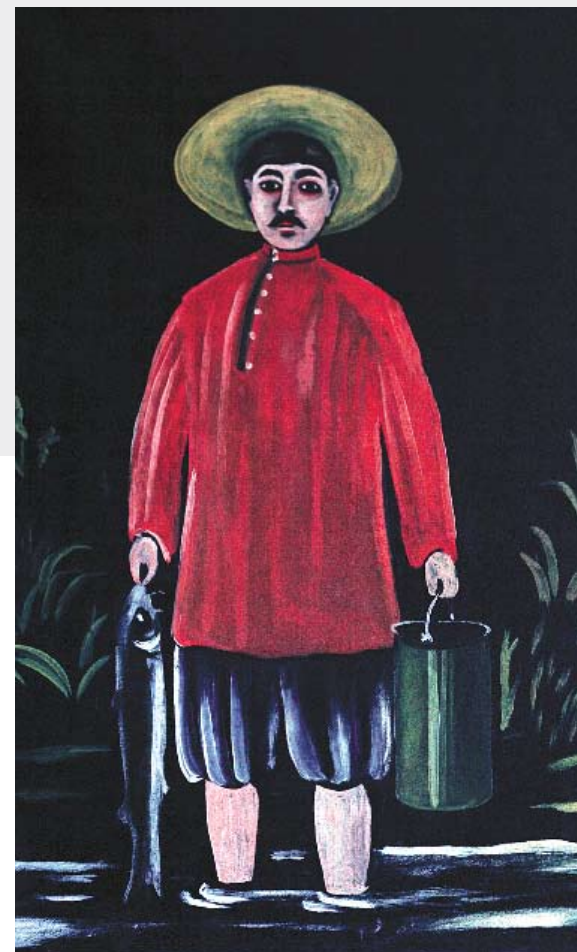


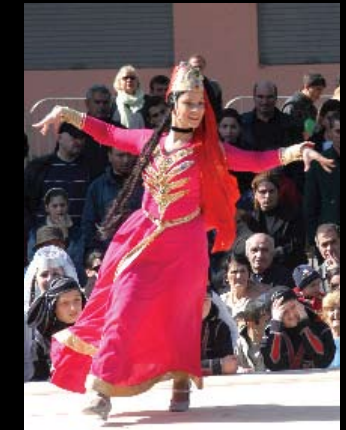


გენიალური ქართველი მხატვარი ნიკო ფიროსმანი - მის ტილოებზე ძირითადად გაცოცხლებულია XIX ს-ის ბოლოსა და XX ს-ის დასაწყისის თბილისი, ქალაქელები და მათი ცხოვრების წესი.

Гениальный грузинский художник Нико Пиросмани. На его полотнах оживают сцены городской жизни конца XIX и начала XX веков.

The remarkable Georgian self-taught artist Niko Pirosmani. He earned his living by painting signs, portraits and genre scenes based on town and village life .





თბილისობა – ტრადიციული საშემოდგომო დღესასწაული სახალხო სეირნობით, კოსტიუმირებული წარმოდგენებითა და საზეიმო კონცერტებით.

Тбилисоба - традиционный осенний праздник с народным гулянием, костюмированным представлением и праздничным концертом.

The festival of Tbilisi- Tbilisoba, is celebrated in autumn. This colorful pageant vividly conveys the character of the city and of its lively and hospitable people.



ყვავილების დღესასწაულზე

Праздник цветов

Flower festival







წინასასაღწლო თბილისი

Тбилиси накануне Нового Года

Tbilisi at the New Year Eve

ავტორი - სერგო ედიშერაშვილი

დიზაინი - მიხეილ ედიშერაშვილი
რედაქტორი - მაია ედიშერაშვილი
ტექსტი - ნანა კვატაშიძე
თარგმანი - ნატა კერესელიძე

Автор–Серго Эдишерашвили

Дизайн – Михаил Эдишерашвили
Редактор - Майя Эдишерашвили
Текст - Нана Кваташидзе
Перевод - Ната Кереселидзе

Compiled by Sergo Edisherashvili

Design by Michail Edisherashvili
Ebitor - Maya Edishrashvili
Text by Nana Kvatashidze
Translated by Nata Kereselidze



