

მითითებული



257 (955)

1 და 2 მარტული მსრ. წივ. პოლიტ-განათლებლელური განყოფილება

რედაქც. მისამართი: ტფ., ვანგულაძის ქუჩა, ელახინი 2-24

ახალწვეულთ, სწავლა უნდა გახადოთ

ახალწვეულების ღირსი წითელი უმეტეს, როცა კარანტინში ვი-
ცხადებთ გრძელდება. სანამ მყოფებითაა. მაგრამ ეს ასე არ
ახალწვეულთა წითელი არმიებიდან არის. დასწერილი ბევრია კარან-
ტინში. ახალწვეულთა უნდა მოიწიროს თავის პირველ შთა-
ბეჭდილებებზე წითელი ჯა-
რის შესახებ, თავის აზრებზე, მომავალი მუშაობის დასწავ-
ლების შესახებ და სხვა.

ძვილ სამუშაოებს მართებთ გააცნონ თავისი ახალი ამხა-
გების სამუშაოთა მუშაობას, მის ამოკანებს, თუ როგორ უნდა სწავრონ და რაზე უნდა სწე-
რონ და სხვა.

ახე ამრიგად საკარანტინო პერიოდში ამ მხრივაც უნდა იქმნას საფუძვლიანი გამოყენებულ-
წითელი ყაზარმაში მოსვლის პირველ დღიდანვე ახალწვეუ-
ლი უნდა დაუკავშირდეს ჩვენს გაზეთს და ჩაებას სამუშაოთა მუშაობაში.

თავისი კალით მან ხელი უნდა შეეწყოს წითელი ჯა-
რის განმტკიცებას და გასა-
კეთებას.

ახალწვეულო! მოიწყურე შენს გაზეთში, იყვი მისი მუდმივი მკითხველი და თანამშრომელი. ველით შენი პირველ წერი-
ლს!

ახალწვეულების ღირსი წითელი უმეტეს, როცა კარანტინში ვი-
ცხადებთ გრძელდება. სანამ მყოფებითაა. მაგრამ ეს ასე არ
ახალწვეულთა წითელი არმიებიდან არის. დასწერილი ბევრია კარან-
ტინში. ახალწვეულთა უნდა მოიწიროს თავის პირველ შთა-
ბეჭდილებებზე წითელი ჯა-
რის შესახებ, თავის აზრებზე, მომავალი მუშაობის დასწავ-
ლების შესახებ და სხვა.

ძვილ სამუშაოებს მართებთ გააცნონ თავისი ახალი ამხა-
გების სამუშაოთა მუშაობას, მის ამოკანებს, თუ როგორ უნდა სწავრონ და რაზე უნდა სწე-
რონ და სხვა.

ახე ამრიგად საკარანტინო პერიოდში ამ მხრივაც უნდა იქმნას საფუძვლიანი გამოყენებულ-
წითელი ყაზარმაში მოსვლის პირველ დღიდანვე ახალწვეუ-
ლი უნდა დაუკავშირდეს ჩვენს გაზეთს და ჩაებას სამუშაოთა მუშაობაში.

თავისი კალით მან ხელი უნდა შეეწყოს წითელი ჯა-
რის განმტკიცებას და გასა-
კეთებას.

ახალწვეულო! მოიწყურე შენს გაზეთში, იყვი მისი მუდმივი მკითხველი და თანამშრომელი. ველით შენი პირველ წერი-
ლს!

საბჭოთაობაში ჩვენი დანიშნულება

საბჭოთაობაში ჩვენი დანიშნულება მუქედების ჯარები უკან იხევენ. რეიტერის* საგეტოს ცნობით ჩან—ძო—ლინის ჯარები უკან იხევენ, ვინაიდან მათ წინააღმდეგ გამოჩნდა მეორე სახალხო არმია. უკან დახეული არმია ძარცვავს მოსახლეობას.

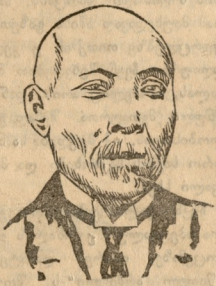
ზანდუნის გუბერნატორი მოკვლის მიზნით დასჭრა პირადმა მცველებმა.

ჩან—ძო—ლინის მე-7 დივიზიის უფროსი სუენ—ჩეუნ—სენი დახვრტეს თავისივე ჯარისკაცებმა.

ცინდაოს მოსახლეობა შეუწყებულა ცნობით, რომ ჩან—ძო—ლინის არმიის 20.000 კაცი უზღოვრდება რკინისგზას. უკანსავე ცნობების მიხედვით ფინ—იუი—სინამა ომი გამოუცხადა ჩან—ძო—ლინის.

დუნ-ცზი-ჩეუი გაქცევას აპირებს

ხმები დიდის, რომ მთავრობის უფროსი დუნ-ცზი-ჩეუის, რომელსაც არ სურს მიემხროს არცერთ მეომარ მხარეს, განზრახული აქვს გადადგეს და გაიქცეს სატახტო ქალაქიდან ტიანცზინში.



ჩან-ძო-ლინის ჯარები პეკინს უახლოვდება.

სახალხო არმიამ დასცალა ქალ. პეკინი.

ჩან-ძო-ლინის წინააღმდეგ გამომილა მებრძოლი სახალხო არმია

პეკინის მთავრობის უფროსი გაქცევას აპირებს. საბჭოთა ომი ჩინეთში მწვედებოდა. ჩან-ძო-ლინის შეტევებზე გადასვლით დაიჭრა მისი განხეთქილება სახალხო არმიისათვის.

ჩან-ძო-ლინი პეკინს უახლოვდება. ამის გამო ფინ-იუი-სინამ გაიყვანა თავისი ჯარის პეკინიდან.

პეკინში, სახალხო არმიის თათბირზე სარღებმა გამოიტანეს რევოლუციო, რომელშიც ნათქვამია, რომ ფინ-იუი-სინის ჯარებს არ სურთ ომი, მაგრამ მზად არიან დაიკვნ სატახტო ქალაქი და მთავრობა ჩან-ჩო-ლინის თავდასხმისაგან.

ფრანგეთი* რომელიც ერთა ლიგის მანდატის მიხედვით მფრტვს დამსკის მოსახლეობას—აი მშვიდობიანობის შემოქმედნი.

საქორთა გათვალისწინა ინგლისის მთელი ემბაქოური ფანდები, რათა დინამო, რომ აქ ჩვენ ის კი არ გვაბატრეება ერთა ლიგაში შესავლად, არამედ რაზმებს მთელი ქვეყნის წერილ ბურჟუაზიის საზოგადოებრივ აზრს საბჭოთა ევროპის წინააღმდეგ.

ამ პროპაგანდის პასუხად ჩვენ უნდა ავხადოთ ფრანგეთს ლიგის და გვიმოაშკარა-

ღენა შანხაის პროფკავშირების წინააღმდეგ.

8 ნოემბერს შანხაის პოლიცია თავს დაესხა პროფკავშირთა ბინას, დააპატიმრა სხდომაზე მყოფი საფეიქრობების მუშათა დელეგატები. დაპატიმრებულები გადაცემულ იქნებიან სამხედრო სასამართლოზე.

პენლევეს ფინანსიური გეგმა უარყოფილ იქნა.

საფრანგეთის საფინანსო კომისიამ უარყო პენლევეს გეგმა საფრანგეთის მოსახლეობის საყოველთაო დაბეგრის შესახებ 20 ფრანკით (37 კაპ.). კომისიამ უარყო აგრეთვე საუციალისტების წინააღმდეგ კაპიტალის დაბეგრის შესახებ.

უთანხმოება ფინანსიურ საკითხის გარშემო.

ფინანსიური საქმის გართულებამ მდინელ დაჩრდილო საფრანგეთში დანარჩენი საკითხები, რომ თითქმის აღარც კი დაპარკომენ ლოკარნოს ხელშეკრულების დამტკიცებამდე. მთავრობა მოიხსნა ახალი ქალაქის ფული გამოშვების უფლებას, რათა გაასწოროს მოკვდვადინი ვალდებულება, რომელსაც ვადა გაულის 8 დღეებში. სოციალისტები ამის წინააღმდეგ არიან და წინააღმდეგის იძლევიან კაპიტალის დაბეგრის შესახებ. წინააღმდეგ უარყო საფინანსო კომისიამ. ეროის ეზინია მემარცხენე კავშირში განხეთქილების და სცლილობს რადიკალების და სოციალისტების შერიგებას. როგორც ჩანს პენლევე გაიტანს თავის მოთხოვნილებას და შემდეგ გადადგება.

ბრუსელის თაბისუფლება იხალისა.

გასეთების „უნიტას“-ა და „ავანტიკის“ დახურვა. მილანის (იტალიაში) ქალაქის თავის განკარგულებით მთავრობის საწინააღმდეგო კამპანიისთვის დახურეს გაზეთები „ავანტიკა“ (იტალიის სოციალისტურ პარტიის გაზეთი) და „უნიტას“ (იტალიის კომპარტიის გაზეთი).

გერმანიის საციონალისტები და ლოკარნოს ხელშეკრულება

გერმანიის ნაციონალისტებში გრძელდება უთანხმოება ლოკარნოს კონფერენციის საკითხის გარშემო. ნაციონალისტების მრეწველთა ფრთა ისევ ისე მოითხოვს ლოკარნოს ხელშეკრულების უარყოფას. ეს საკითხსაბოლოოდ უნდა გადასჭრას ნაციონალისტური პარტიის ყრილობამ, რომელიც უნდა შესდგეს 15 ნოემბერს.

ჩეჩენების საფინანსო პოლიტიკა მარცხდება.

ინგლისის მუშათა პარტიის წევრმა ლიბერალ დელგრემონდმა კრიტიკის ქარცხლში გაატარა ჩეჩენილის საფინანსო პოლიტიკა და აღნიშნა, რომ სახელმწიფოს ხარჯებს უკანსავე თვეში გადააქარბებს შემოსავალს 180 მილიონ გრანდქა სტერლინგითა.

პოლიტიკური შემოტევა საბჭოთა კავშირზე.

(პრამდვან* წერილი)

მთელი საერთაშორისო ბურჟუაზიული გაზეთები განუწყვეტლად დაპარაკობენ საბჭოთა კავშირის ერთა ლიგაში შესვლის აუცილებლობაზე.

კაპიტალიტურ ევროპის მენსეურებს კარგად ესმით რომ საბჭოთა კავშირის არ შეუძლია ერთა ლიგაში შესვლა. იმით კარგად იციან, რომ ჩვენ არას დროს არ წივტებთ ერთა ლიგის საბჭოთაო სასამართლოს (საერთაშორისო სამედიცინო სასამართლო) გასაჩინვად ჩვენს დემოკრატული პოლიტიკით დახარლებულ კაპიტალისტების ანაზღაურების საკითხს; იმით იციან, რომ კაპიტალიტურ ქვეყნებთან ჩვენი კონფლიქტის (უთანხმოების) მოგვარების საკითხში ჩვენ ვერ დავუტყდნობთ რომელიმე ნეიტრალურ (მოსაშუალებ) სასამართლოს, ვინაიდან არ არსებობს ნეიტრალური სასამართლო მუშურ-გლენურ სახელმწიფოსა და კაპიტალიტურ სახელმწიფოების შორის.

ეს კარგად იციან კაპიტა-

ლისტურ სახელმწიფოებში და მათ გაზეთებში, მაგრამ თავისი ეკუთვნის და ვითარაც იმედი აქვთ ჩვენს ერთა ლიგაში შესვლისა.

აქაბა, ამის განგებ საინდი, რომ შემიძღვ სთქვან: ახედვით, ჩვენ ვურჩივთ ბოლშევიკებს შესლულივენი განთლებულ ხალხთა საზოგადოებაში. ჩვენ გვიწოდდა დაგვექვედებებრებია საბრტორიო სასამართლოსთვის საბჭოთა კავშირის ყველა სიღია სეკიტებში.

მაგრამ მთ გავიწყებ: კი არ სურთ მშვედობიანობის შესახებ.

ამიტომ დეე, ყველა ხალხები გაერთიანდნ ამ მშვიდობიანობის დამრღვეთა წინააღმდეგ.

კარგი, ემბაქოურად მოთქვარბულია.

ინგლისი, რომელიც ხვრტეს ჩვენთვის ჩინების ტერიტორიაზე, რომელიც უარყოფს ინფლიქტის თეთიფობიკევის უფლებას, რომელმაც ძლით წაართვა გვიტეტეს სუდანი; სა-

სამხორებისა და კედლის გაზეთების მუშაობა მწვევამდელთა შორის

ახლოვდება ჯარში გაწვევად მზადების დროება. სხვა მხრივ მუშაობისათვის ერთად სპორი იქნება აქედანვე დაწყებული იქნას სათანადო სამზადისი და გამოყოფილნი მომავალი მუშაობის გეგმებზე მწვევამდელთა შორის სამხორებისა და კედლის გაზეთების მუშაობის შესახებ.

სანამ თვით მწვევამდელთა შერევა დაიწყებოდა, სპორი იქნება ნაწილობრივ სამხორების ფართოდ გაშუქან ღვაწლიანი ფორტულზე და თვითნაწილობრივ წინასწარი მზადების მსვლელობა მწვევამდელთა შერევისათვის. ამასთან ერთად სპორი იქნება სამხორებისა და ადვ. კედლის გაზეთების სარედაქციოების მწვევამდელი და იდგილი დაუთმონ ადვ. კედლის გაზეთებში მწვევამდელთა მზადების და მომავალი შერევის ამოცანების გაშუქებას.

ყოველივე ზემო თქმული ნაყოფიერი და გვერდითი იქნება მხოლოდ იმ შემთხვევაში, თუ რომ ნაწილობრივ პარტორგანიზაციის და სამხორ-ორგანიზაციების აქედანვე შეუდგებიან მუშაობას ამ მიმართულებით.

მწვევამდელთა შერევის დროს.

დაიწყება თუ არა შერევა ჩვენს სამხორებში, ნაწილობრივ სამხორ-ორგანიზაციებისა და კედლის გაზეთების სარედაქციო კოლეგიის წევრებმა თვითნაწილობრივ მუშაობის ცენტრი უნდა გადართონ მწვევამდელთა შორის. რას უნდა მიეცეს ამ დროს მთავარი ყურადღებები ამ შერევის დროს ჩვენს სამხორებში გვერდითი მუშაობის შესახებ.

ორიოდე პასუხი

ა. გედევანიშვილი თავის წერილში „საქარა მიეწვევით“ მეთაურთა შემადგენლობის სამხედრო გაუმჯობესების შესახებ მტკიცედ სარწმუნოებას გამოთქვამს. მართალია, ჩვენს ახლოვდება მეთაურების, რომელთაც სურთ გააფართოონ სამხედრო სკოლაში მიღებული ცოდნა, წინ ელაზება ბევრი დაბრკოლება, მაგრამ სურათი არც ისე უსუფუშოა, როგორც თავის წერილში ა. გედევანიშვილი გვიხატავს.

რუსული ენის უცოდინარობა უმთავრესი მთავარი ხელს გემოიყენოს ის უმარავე მასალა, რომელიც დღეს მოიპოვება წიგნის მალაზებში და ბიბლიოთეკებში. ამ მთავარი დაბრკოლება, ეს გარეობა დიდა ხანია გითვალისწინეს „წითელი არმიული“, სამხედრო-სამეცნიერო წიგნები და კლუბებში და სტილიზაციის შედეგად დაგვირადხელი შეეწყობა მეთაურებისთვის თვით მზადების საქმეში.

ამ. გედევანიშვილი მართალია, როდესაც ამბობს, რომ გაზეთი „წითელი არმიული“ ემსახურება მარტო წითელ-არმიელთა მასას, ეს არის გაზეთის ძირითადი ამოცანა. მაგრამ მიუხედავად ამისა გაზეთის ფორტულზე თითქმის ყოველდღიურად ჩვენ შევხებით მასალას, რომელიც არის დანიშნული მეთაურთა შემადგენლობისთვის. იქ შეტდება სამხედრო საქმის საკითხები და მრავალი სხვა.

ჩვენი ვლია ვიზრუნოთ ეს საკითხი რეზონანსი გამოვიყენოთ, თორემ დამატება „წითელი არმიული“-ს შორის ვერ წაშუქებს საქმეს.

მეორე საკითხი, რომელზედაც არ ვთავაზობ პრაქტიკულ წერილის ავტორს არის ის, რომ თითქმის ჩვენი ნაწილობრივ მუშაობის არ უწყვიტო.

სამხედრო საქმე.

წვევამდელის საველე მომზადება.

წვევამდელის საბრძოლო მომზადება მდგომარეობს არა მხოლოდ დამატებით მუშაობის მომზადებაში, რომელსაც შევძლებოდა ბრძოლის წარმოება სხვა და სხვა გარემოებასა და პირობებში. წვევამდელ მომზადება უნდა პირობების წარმოადგინა თანამედროვე ბრძოლაზე სხვა და სხვა გარე იარაღს გაზრდის დაწინაურებისა და შეერთებული მოქმედებები, თანამედროვე ცეცხლის ძლიერებაზე, მაგრამ თვით და თვით ისაა, რომ მის უნდა შევძლოს ამ თანამედროვე პირობებში ბრძოლის წარმოება, იცოდეს თანამედროვე ბრძოლაში. ამ რატიმ უნდა ტარდებოდეს წვევამდელის საბრძოლო მომზადება უმთავრესად მინდვრად, სადაც ის პრაქტიკულად გაცივდება ყოველივე იმას, რის გაცემებზეც მას მიუხედავად ბრძოლის დროს.

პირველ ყოვლისა ის ეცნობა ადგილობრივ გარემოს, გეოლოგიას, თუ რა გავლენას ახდენს ის ბრძოლის წარმოებაზე, სწავლობს, თუ როგორ გამოიყენოს ადგილობრივი წესები, ადგილობრივი მეთოდები, ადგილობრივი მეთოდები, ადგილობრივი მეთოდები, ადგილობრივი მეთოდები.

წვევამდელის ფიზიკური მომზადება.

იმყოფილება მომზადების მოთხოვნები და ფიზიკური და წინაობა მუშაობის შემთხვევაში უნდა იყოს ამტანი, გამაძლევი, მოზრუნველი, თანადი, ნებისყოფიანი და სხვა. ეს თვისებები უნდა განვითარებულ იქნას სასკოლო პასუხიან, მაგრამ ამ ყველაფერი ფიზიკური აღზრდას სკოლაში უნდა იქონიებდეს. ამიტომ მოსამზადებელი მუშაობის ნაწილი გადატანილი უნდა იქნას წვევამდელ მომზადების პერიოდში.

წვევამდელ მომზადების ახალ პირობებში (420 საათი) სწავლების ამ განყოფილების როგორც პირველ, ისე მეორე წიგნის შესახებ.

შეისწავლე 1905 წლის რევოლუცია.

1. რატომ აჯანყდა მუშები 1905 წელში.

1905 წელში რუსეთის იმპერიის მუშებმა და გლეხებმა პირველად დაიწყეს გლეხურ-ბოლშევიკური რევოლუციური მოძრაობის და მასწავლებლის კლასების მუშაობის და მსხვილი კაპიტალისტების წინააღმდეგ. ეს იყო პირველი ჩვენი მუშურ-გლეხური რევოლუცია.

რა უნდადებოდა მუშებსა და გლეხებს? პირველყოვლისათვის უფლება, მუშის თვითმმართველობის ჩამოყალიბება, მუშების სურვილი ხელში ჩაეგდოთ მემბრულების, მეს-საქმელისა და სამონასტრო მიწების, ხოლო მუშების-გლეხების უკიდურესი თვითმმართველობის და პირველ რიგში 8 საათის სამუშაოდ.

აჯანყებისა და რევოლუციის მიზანი და გლეხების მიზანია სასტიკი, მძიმე ცხოვრება. პირველად აჯანყდა მუშები. ისინი იყვნენ რევოლუციის

ცხვი იყვნენ და გლეხები, რომლებიც უმოწონისა და სიღატაკის ცხოვრების მძიმე პირობების გამო მიდიოდნენ ქალაქად თვითნაწილობრივ მისაცივრად. 1900 წლისთვის რუსეთში ითვლებოდა 5 მილიონზე მეტი მუშა.

მუშის ცხოვრება, მისი მუშაობის პირობები იმ დროს განსაკუთრებით მძიმე იყო. სამუშაო დღე აღწევდა 14-15 საათამდე, ხოლო სამუშაო ხელფასი სასტიკი ქალაქში იყო არა აღემატებოდა 16-20 კაპენის თვეურად. ამასთან არსებობდა ჯარიმები, სრული უფურობა და ყოველგვარი დამატება უფროსების მხრივ.

გასაკვირი არაა რომ მთელი ეს მძიმე ცხოვრება ბოჭკოვდა მუშების პირველყოვლისა ბრძოლისა და მუშაობის წინააღმდეგ. მუშათა აჯანყებები იდგინა პირობები ბატონ-ყობის დასასტყავად უსწრებოდა.

70-5 წლებში მუშებმა მიზანმიმართულ მუშაობას დაიწყეს. აქედან განსუფუთივი იზრდება საგლეხო მოძრაობა.

მთავრობა სტრუქტურულად და მშვიდობიანად გაფართოვდა მუშების წინააღმდეგ. ამასთანავე, აქედანვე დაიწყო მუშების წინააღმდეგ ბრძოლა. პირველად მუშები დიქტობა, რომ მათი მტრები—მეპატრონეები.

მეპატრონეების მხრივ შევიწყობის წინააღმდეგ ისინი მიმართდნენ სარეზონანსო ბოლშევიკების ბოჭკოვდა, ქალაქის უფროსებს, ტახტის მემკვიდრეებს, მაგრამ მთავრობა ყოველთვის მეპატრონეების მხარეზე იყო.

მუშებმა თანდათან შეიგნეს, რომ მათი მტრები არა მარტო მეპატრონეებია არამედ მთელი თვითმმართველობის მხარე მუშების წინააღმდეგ. მასწავლებელი, ბოლშევიკი, სპორი და სხვა მთავრობის მხარეზე იყო. 1905 წლის 9 იანვარს, როცა მთავრობის განკარგულებაში დასვეტილი იქნა პეტროგრადის მუშები, რომლებიც მიდიოდნენ მეფისთან კაპიტალისტების სანდო.

9 იანვარს მოხდა დასაწყისი მუშათა საყვილოთა აჯანყების, დასაწყისი 1905 წლის რევოლუციის.

