



ესმა ონიანი ESMA ONIANI

27.06.2013
01.10.2013


TBC art GALLERY
თბილისი არტ გალერეა

ენდროს ფესვები

არსებობს ტრივიალური გამოთქმა – "იდეალური ცხოვრება".
იდეალური ცხოვრება სხვა არაფერია, თუ არა განუსაზღვრელი სითბო,
როგორც XVIII საუკუნის ერთი ევროპელი ქეში იტყოდა, – "ჩვენი ცხოვრების მხარდაჭერა კურთხეული სითბო"...

იდეალური ცხოვრება ერთგვარი ვიტალური სითბოცაა, უზილავ ცეცხლში რომაა გარინდებული.

ცეცხლში – ალის გარეშე...

ამგვარ სითბოს ლოკალური ფერი არ ახლავს.

შარკიზა დე შანტლეს მიამნდა, რომ სინათლე და სითბო ცეცხლის თვისებები კი არა, მისი მოდუსებია.

ესმა ონიანის სამყაროშიც, ძნელია დაცალკევეთა იმისა, რაც ანათებს და რაც ათბობს.

ცეცხლით გაზიარებული, ორივე მათგანი ყოფიერების სიმძიმეს გადალბავენ და მეტიც, ამ სიმძიმის მარადიულ ანტაგონისტებად გვეცხადებიან.

ამგვარ ცეცხლი არც ისე მსუბუქია, როგორც შეიძლება ერთი შეხედვით მოგვეჩვენოს, თუმცა, მძიმეც არაა...

ცეცხლი შემოქმედებითი ძალაა, ხოლო, მისი ძალისმიერი დიალექტიკის მთავარი ფაქტორი, ვასტონ ბაშლარს თუ დაფიქრებთ, არაცნობიერია; არაცნობიერი, რომელიც უჩვეულო დეტალს კონტრასტპირების საბაზად მოიხმობს...

ეს ესმა ონიანის ცეცხლია.

ცეცხლი, რომელიც არ გნავებს...

ესმა ონიანს აქვს ერთი პანია პოეტური ტექსტი "მ-ს", რომელიც ასე იწყება: "შენი ხელების სიმართლით ვინეი!"

"ხელების სიმართლენა" იმ გაურბული ცეცხლის საიდუმლო, რომელმაც გულმეძერის აღამდეც შეიძლება ააღნიოს...

ესმა ონიანის ფერწერა მისი სუბიექტური აზიერბაცაა და გარეგანში შინაგანის გამოხატვის ნაილიც.

ესმა ონიანთან ფერის სამივე ძირითადი თვისება მნიშვნელობს: ფერადოვანი ტონიც, სინათლისმიერობაც და ნაჯერობაც...

მატერისათვის ცოცხალი ვიტალური ენერჯის მატარებელი ქრომატული ფერია. აქრომატული ფერი კი, მეტაფორაა.

ესაა არა-ფერი, ანუ "გამოხმობილი ფუნქციონირი დაპრესილი მოკვიდინე-ზიდან დამწვარი ძვლების, ყურძნის დამწვარი ძვიდეების პაერეკუარი შავი ნახრუკი".

მაგრამ, ესმა ონიანი "ნითლის" მხატვარია.

ენდროსფერი ნითლის...

ამ-ფერი ცეცხლი არ არსებობს...

არც ამ-ფერი შავი ჩრდილი – "ცეცხლის ჩრდილი, აღერსის მქმნიავ ცეცხლის ხარება".

და ისეც ნითელი – "გამოხმობილი ფუნქციონირი მოკვიდინეზიდან ენდროს ფესვები, ჭიების ყირმიზი ხვედრი".

ესმა ონიანის ფერწერაში, მატერია, როგორც ასეთი, ჩვენს თვალნი უჩინარდება და რჩება მხოლოდ აურა...

აურა, რომელიც საიდუმლოდაა გაურბული ფორმის ის ბირთვი,

რომელსაც მხატვრის ხელი თითქოსდა არც კი შეხებია...

ესაა ფერწერული ფორმის ნიადაგი დანთქმული სასურველი ობიექტი, რომელიც საგულდაგულოდ ემალება ცნობიერებას – ფხიზელ ცნობიერებას; დღის სინათლეს; ემალება თავად ფერმწერლის მზერას, თითქოსდა გაფართოებული თვალებით დანახვას უფრთხის და ამგვარად იცავს სულიერ "შიმენს".

ესმა ონიანის ხატები განგებია "შოშორებული", შე-მოზღუდული...

მისი ტოპოსები, როგორც მხედველობის ორგანოები, სადაც შესაძლებელი ხდება ენა, ლიბრითაა გადაკრული.

ანდა, თვალი თავადაა ლიბრის განსხვავება...

ხილულის ანალიზიც ხომ იმ შემთხვევაშია შესაძლებელი, როცა არ ვიცით, ვისი, ან რისი ხატი ციმციმებს?!
ესმა ონიანს ვხედავთ, იმიტომ, რომ ხილული უკვე და-სახელებულია!

სახელი ზღვარია; დისკურსის ზღვარი.

დასახელება ადგენს ხილულის ზღვარს და ენის მეშვეობით სძენს სურათს არსებობის მოდალობას – მოდალობას იმ ნახევრადგამჭვირვალე ფირისა, საგანზე გადაკრული სახელის მეშვეობით რომ იძლევა ესთეტიკური კატარაქტის ეფექტს...

"ფერწერა საშუალებას გვაძლევს, დავინახოთ საგნები ისეთებად, როგორცაა დაცვა გამოიყურებოდნენ ისინი, როცა შათ სიყვარულით ვუცქერდით" – ეს პოლ ვალერიოა.

სიყვარულით ცქერაში შეიძლება ამოვიცნოთ ესმა ონიანის საგნების იდეალური ცხოვრება; და საერთოდ, ცხოვრება...

ხელოვნება ხომ იმისთვისაც გაუჩენია ღმერთს, რათა ვიცხოვროთ არა მხოლოდ საგნების, არამედ თვით საგნების ქუმშარტიებაში.

ესმასეული კოლორიტის ზემოქმედება, ფერადოვანი მთლიანობის მეოხებით ნარმოვოდგენს აღქმის საბასუხო ემოციური ტოტალობის ველს.

მის სურათებში ნახატი და კოლორიტი აუქქარებლად მიიწევენ ერთიმეორისკენ, თუმცა საბოლოოდ, ნახატი "ეფერება" კოლორიტს, და არა პირიქით...

მხატვრობაზე მწუველობისას, ნახატს, როგორც მკაცრ რაციონალურ მამაკაცურ სანყის იმთავითვე უწვევებდნენ ფერწერას, როგორც ქორეული, ემოციური, "ქალური" სუბსტანციის განსხვავლებას. ფერწერა მართლაცაა ცვალებადი, ტრანზიტული ხასიათის ფენომენია. ოღონდ, ეს ცვალებადობა მაინც მუდმივობასთანაა შეზავებული.
ამას ჯერ კიდევ ფაუსტის პირით ამბობს გოეთე.

ესმა ონიანის ფერწერული დისკურსიც, ცვალებადობის "გავლით" ეზარება მუდმივობას, როცა ცვალებად განცდათა თამაში იმავე "ფაუსტში", ცისარტყელასთან რომაა შედარებული, ერთიანად ირკალება და როგორც სარკეში, ისევე გვახედებს ჩვენსავე ყოფნაში.

ესმა ონიანის აღეთოლოგიური პორიზონტიც და სიღრმეც ესაა. პორიზონტიც და ნიაღვიც, რომელშიცაა განტოტვილი ენდროს ფესვები...

დავით ანდროპე

"საუბარი", 50 x 79, ტ. № 1987
"The Conversation", 50 x 79, oil on canvas, 1987





© 2023
www.art.com

THE ROOTS OF MADDER

There is a trivial expression – “A secret life”.

A secret life is nothing but an indefinite warmth, as one European physician of the XVIII century would put it – “the blessed warmth sustaining our life”.

A secret life is a vital warmth of a kind, concealed in invisible fire.

A fire without a flame...

This kind of warmth has no local colour...

Marquise de Chantal considered that light and warmth to be not the features of fire, but rather its moduses...

In the world of Esma Oniani, it is also hard to distinguish the sources of light and warmth.

Both of them, sharing fire, will overcome the hardship of life, and further on, present themselves as the eternal antagonists of this hardship.

Such kind of fire is not as light as it may seem, however it is not as heavy either...

The fire is the creative force, and its primary factor, according to Gaston Bachelard, lies in the subconsciousness; the very subconsciousness that uses unusual detail as the ground for contri-abstracti-on...

This is the fire of Esma Oniani...

The fire that does not burn...

Esma Oniani has a tiny poetic text – “to M”, which starts with:

“I burn with the truth of your hands!”

The secret of that calm fire lies in the “truth of hands” and it can ascend to the heartbursting flame...

The art of Esma Oniani is her subjective caprice and also a desire to express the inner into the outer.

She is the painter of “red”...

The red of Madder...

No fire has such color...

And there is no black shadow of such color – “the shadow of fire, the joy of fire exhaling ardor”...

And the red again – “deriving from the powdery death of the Madder roots, the scarlet fate of the worms”...

All three characteristics of the color signicate with Esma Oniani: the colorful tone, the lightness and the saturation.

For the artist, the chromatic color is alive, a carrier of the vital energy, while the achromatic color is a metaphor.

This is a no-color, or “a breathless charred spot from the burnt bones, burnt grape stems, parched from the powdery compressed mortification.”

In the art of Esma, the matter as such disappears and only aura remains...

The aura, which secretly contains the core of shape that, as if, was not even touched by the artist. This is the desired object immersed in the core of the pictorial shape; it meticulously hides from the consciousness – the awareness, the daylight; it hides even from the gaze of the artist, as if being cautious of the wide open eyes, thus protecting the spiritual himen...

The images of Esma Oniani are intentionally “distanced”, over-confined...

Her topoi, as the organs of vision, where language is becoming possible, are covered with blur... or the eye is the blur itself...

And does not it make it possible to analyse what is seen, when we can't tell which or whose image is flickering?

We are able to see Esma Oniani because the visible is already named!

The name is the limit; the limit of discourse.

The title sets the limits to the visible and grants the picture the modality of existence – the modality of the semi-transparent film that has the effect of the aesthetic cataract, created by sticking a name to the object...

“Painting gives us the ability to perceive the objects in the way they looked when we were looking at them with love” – this is Paul Valery.

Through looking with love, we may identify the secret life of Esma Oniani's objects; and generally, the life...

Cause God has created art for us to live not only with objects, but rather in the truth of these very objects.

The influence of the devilish coloring, through the colorful integrity, and in response to perception, introduces the field of emotional totality.

In her pictures, the drawings and coloring are deliberately moving towards each other, however, at the end, the drawing “caresses” the coloring, and not the other way...

While discussing the art, the drawing, as a strict rational masculine source is often paired with the painting, as a capricious, emotional, feminine substance. The painting is indeed a changeable, transitive phenomenon. However, this changeability is seasoned with infinity.

This was even proclaimed by Goethe through Faust.

The painting discourse of Esma Oniani attains the infinity through changeability, when the playing of changeable emotions –resembling the rainbow in “Faust”, is bending for us to look into our own existence as if in the mirror...

This is the alethological horizon and depth of Esma Oniani...

The horizon and the core with twined roots of Madder within...

Dr. David Andriadze



< "დედა კრეპდეშინის კაბაში",
120 x 110, ტ. წ., 1987
"Mother in the Crepe de Chine Dress",
120 x 110, oil on canvas, 1987



დავით კაკაბაძის პორტრეტი,
204 x 133, ტ. წ., 1981
"The Portrait of David Kakabadze",
204 x 133, oil on canvas, 1981





< "ქლის მეორე ნახევარი",
135 x 150, ტ. ხ., 1970
"In the Afternoon", 135 x 150,
oil on canvas, 1970



შალვა გამციაზე
გინესის მუზეუმი

> "ჩემი და ხატავს", 154 x 120, ტ. ხ., 1989
"My Sister is Painting", 154 x 120,
oil on canvas, 1989



"ჯანრი კაშია", 70 x 50, მუყ. ხ., 1962
"Janri Kashia", 70 x 50, oil on cardboard, 1962

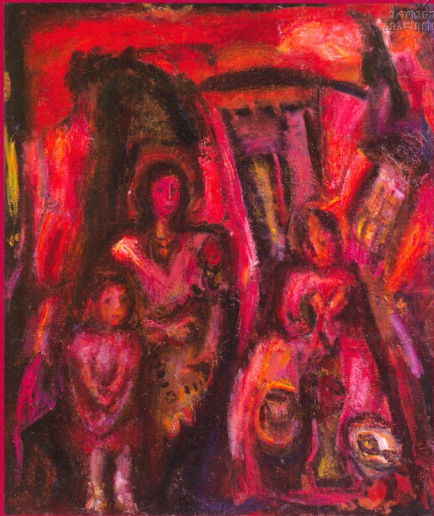


"სალომე ბოლქვაძე", 70 x 50, მუყ. ხ., 1962
"Salome Bolkvadze", 70 x 50, oil on cardboard, 1962

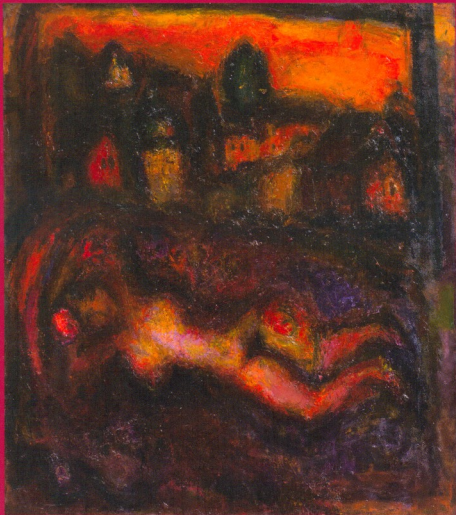


"ჯანრი კაშიას პორტრეტი", 68 x 48, მუყ. ხ., 1968
"Portrait of Janri Kashia", 68 x 48, oil on cardboard, 1968





«Եղբա կարգիցիս օնը Քըմի Ժա Նընիտ»,
157 x 128, Պ. Ն., 1978
"Mother Embroidering or My Sister
with a Book" 157 x 128, oil on canvas, 1978



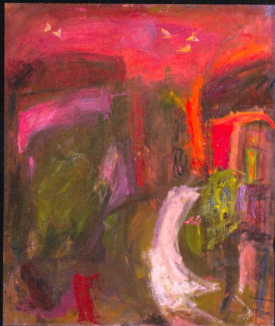
"ნისვლი ქალ-სადამი",
150 x 130, ტ. ზ., 1979
"The Naked Evening",
150 x 130, oil on canvas, 1979



"მთვარე (თბილისის ხედი)",
94 x 84, ტ. ზ., 1987
"The Moon (Tbilisi View)",
94 x 84, oil on canvas, 1987



"შანი ბოლო ხანებში", 112 x 93, ტ. ხ., 1988
"Father Lately", 112 x 93, oil on canvas, 1988



"საღამო ბავშვობაში", 125 x 104, ტ. ხ., 1987
"The Evening from the Childhood", 125 x 104, oil on canvas, 1987



"სტუმრად ზაკარია კილადჯიანს",
127 x 101, ტ. ნ., 1976

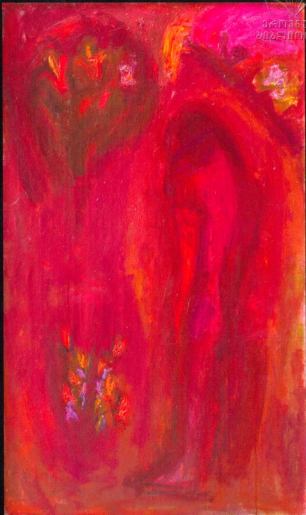
"The Visit to Zakaria Kiladze",
127 x 101, oil on canvas, 1976

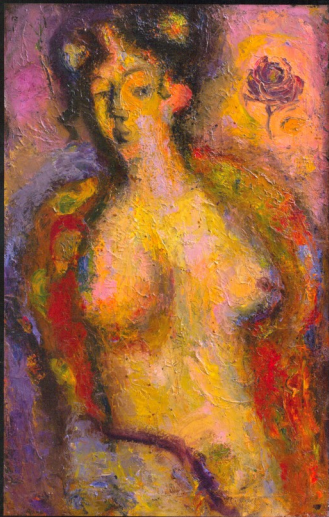


"ანა აბაშიძის პორტრეტი",
108 x 63, ტ. ზ., 1988
"The Portrait of Ana Abashidze",
108 x 63, oil on canvas, 1988

“რაც ღმერთმა არა სწავდეს
(ციკლიდან “სამოხე”),
144 x 87, ტ. ზ., 1988
“What God will not
(from the “Paradise” cycle),
144 x 87, oil on canvas, 1988

“სამოხე”,
125 x 110, ტ. ზ., 1987
“Paradise”,
125 x 110, oil on canvas, 1987





"ნაწევლი ფიგურა",
87 x 60, ტ. ზ., 1972
"The Nude"; 87 x 60,
oil on canvas, 1972



“დედა ცხვირსახოცით”,
133 x 118, ტ. ხ., 1985
“Mother with the Handkerchief”,
133 x 118, oil on canvas, 1985





"თამარ მამულაშვილის პორტრეტი",
127 x 68, ტ. ზ., 1997
"The Portrait of Tamar Mamulashvili",
127 x 68, oil on canvas, 1997

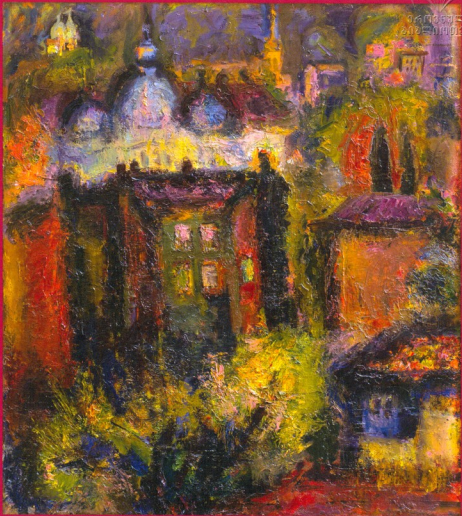


"სალომე ბოლქვაძის პორტრეტი",
93 x 63, ტ. ზ., 1983
"The Portrait of Salome Bolkvadze",
93 x 63, oil on canvas, 1983



"დის პორტრეტი",
108 x 63, ტ. ზ., 1977
"The Sister's Portrait",
108 x 63, oil on canvas, 1977

"სტუმრად დეიდასთან",
197 x 200, ტ. ზ., 1977
"The Visit to Aunt",
197 x 200, oil on canvas, 1977



"თბილისის ხევი",
85 x 75, ტ. ზ., 1981
"Tbilisi View"

85 x 75, oil on canvas, 1981



"ვარდი ბავშვობისას",
59 x 50, ტ. ზ., 1996
"The Rose from Childhood",
59 x 50, oil on canvas, 1996



"ვარდი ბავშვობისას",
60 x 50, ტ. ზ., 1994
"The Rose from Childhood",
60 x 50, oil on canvas, 1994



"დედა ცხვირსახოცი",
106 x 86, ტ. ზ., 1995
"Mother with the Handkerchief",
106 x 86, oil on canvas, 1995

"ქუჩის რიგები",
70 x 50, ტ. ხ., 1988
"The Street in Riga",
70 x 50, oil on canvas, 1988



საქართველოს
განხორციელებული
მემორიალი

"კაკელაშვილის ხე ბუჩქნის მოთხრობა",
145 x 131, ტ. ხ., 1992
"The Walnut Tree from Grandma's Window",
145 x 131, oil on canvas, 1992





ესმა ონიანი
ESMA ONIANI

1938-1999

058/1759

PX 4487/4



TBCart GALLERY

თბილისი ვაზა ბაქრაძის ქ.

მარჯანიშვილის 7 | თბილისი 0102

7 Marjanishvili Str. | Tbilisi 0102 | Georgia

ტელ./Tel. +995 32 227 27 27

artgallery@tbcbank.com.ge