

975
2003/2

ბუჩქი ეროვნებისა



1-2
2003



გენერალური
დირექტორის
სახელმწიფოს
თარღვალი

მისამართი: თბილისი
შპს ბურჯი
8007060 ბოლოლავაძის

მისამართი: თბილისის
მუნიციპალიტეტი
6060 (500060) კვანტალიანი

ანსპეციალიზირებული თარღვალი
- თსუშპს მანათი

თარღვალი:
მარინე კაკიანიძე,
ნინო დოლიძე,
რამაზ ჭერდიძე,
ინგა ლუბიძე,
ნინო ჭუმბურიძე.

მხატვრული თარღვალი შპს
ფრანსი

ირაკლი ავალიანი

კონსტრუქტორები
იოსებ ჭუმბურიძე

მხატვარი
ვია ღაში

სარედაქციო საბჭო:
მარინე ზერიძე,
გენადი ბურჯულიძე,
ლევან ბეგუშიძე,
კახი გაბუნია,
თორნიკე გოგილაშვილი,
დოლი გოჭიაძე,
ქელოდი დოთრაშვილი,
ნინო ურიაშვილი,
ჭაბუკა ქორია,
მიხეილ ჭერდიანი,
ლევან ლინჯილია,
გიორგი წიბახაშვილი,
თამაზ ხმელაძე,
ნინო ვიორბენაძე.

მდიობა
კონსტანტინე კაკიანიძე

რეგისტრირებულია ქ. თბილისის
მთაწმინდის რაიონის სასამართლოს
შივრ 12.04.99. № 4/9-88.

მისამართი:
პ. ინგოლოვის ქ. №8
ტ. 99-75-48

E-mail: burji@posta.ge



ჩვენ რომ ვგრე
დაყენებით და უკან-
დაუხედავად ვთხოულობთ
დღღა-ენისთვის სრულს
და დაუბნეულებელს გზას
სასწავლებელში, ვე
მასწურო დღღა-ენის
სიყვანულოთ სწ
მოგვდის. ვთხოულობთ
და ვნაყნულობთ იმიურო-
მსჯ, რომ უდღღა-ენოდ
გონების გახსნას ბავშვის
ყოვლად მუეძლებელის.

იღია

შინაარსი

პენიუსიტაბი - 85

ქართული უნივერსიტეტი და ქართული ენა 2

სახელმწიფო ენა

ი. ამირხანაშვილი, თავისუფლების მსხვერპლი 4

თარიღები

ლ. ჭეიშვილი, რამდენიმე შესვედრა დიდ მეცნიერთან 8

ბ. ჯორჯენაძე - 60

მ. მელიქიძე, „ჩვენ იმუდიანები ვართ, რადგან თქვენ გაყურებთ“ 10

თვალსაზრისი

ვ. ჩხაიძე, რატომ განუდგა წმინდა შუშინიკი ქმარს 13

მ. ჩიჩინაძე, „ფილოლოგიური ლექსები და მეტაგრა მატყელი რეფლექსის ბრწყინვალე ნიმუშები ქართულ პოეზიაში“ 24

სიტყვა პართალი

ვ. ხომშიშვილი, ლიანესვა და ქსნის სეობითა ქართლურის ლექსიდან 17

საქართველო არის ესა

თ. ბოლქვაძე, ამოგ საურეთ ტაო-კლარჯეთში 20

რამენი

ვ. კალანდაძე, ჩვენი უპირველესი ხაზრუნავი 26

ი. გეორგიანიძე, რაიდან მოედევართ? რანი ვართ? ხაით მიედევართ და რატომ? 28

უკვლავა ლანდისა

რ. ჭიკაძე, „ნაშრომი ღვიწლად დარჩების“ 31

მწერკამითა

წიგნის ბუმი დიდ ბრიტანეთში 35

მოვესმინოთ პატარებს 35

დისერტაციების დაცვა 35

ახალი ნიგნები 4-7,16-19,25,34,35

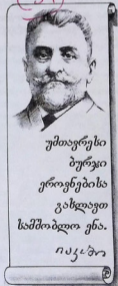
ბურჯი ეროვნებისა

BURJI EROVNEBISA

№1-2 (62)

2003

34



გარეკანის I ცვერვსი პარანაუი: III-IV ცვ. ბარ-ქარაკაითი.
ფორუები თ. გოლვაკით, ლ. მახით, ა. სოხლით, მ. ივანიშვილით.

გაჟოლის
თავით პართალ

ფანი I ლარი



ქართული უნივერსიტეტი და ქართული ენა

(მკაგმმმმმმ)

...
ახლა ქართველი გულს წაღ-
ლა ამქნადება ეროვნული მუკ-
ნერების ნადაგა... ივანე ჯავა-
ხიშვილის იკონა ცველაზე დიდი
ცვარია - გუანისივლია იყო
ქართულერ მამუ დრმად მხერელი
გუანისა ჯავახიშვილის მხერობამ
ყოველადი დაბრკობა დაძვლია
და ახალი დამხარი იგეგმია,
ქართული გამაზის შუახა გეცქია
ქართული დიუბის ტაძრად. მისი
პირველი უნივერსიტეტის საყვად...
მოსე ჰანაშვილი

...
მეოცე საუკუნის 10-20-იან
წლებში ქსოვრების რევოლუციონის
გარდაქმნაში, ქართული უნივერ-
სიტეტის დაარსებამ, ეროვნული
ფილიპეტების აღარსებამ, ქართუ-
ლი ენის სახელმწიფო ენად გამოცხ-
ადებამ ახალი თვალსაზრისი გად-
უმალა ქართულ საღებტრატური
ენას.

მისაბიონე ჰერმანბაძე

...
საქართველოში მისხსობელი იყო
ქართული ენა, როცარც სახელმე-
ბული ენა მე-19 საუკუნის განსე-
ღობაში არაერთხელ აღწერდა სა-
კათის უნივერსიტეტის, ის, საერთოდ,
უხადელი სასწავლებლის დაარსე-
ბის შესახებ, მაგრამ მათს ქართულ
უხადელს სასწავლებელზე კი არ
იქნებოდნენ, რომლის განხარ-
ციულებაში იმ პირადების სრულიად
შეუხებელი იყო, ისევე რომ
სწავლება ქართულად არ შეიძლე-
ბოდა არამდე ეს უნდა ყოველად
სახელმწიფო უხადელი სასწავლე-
ბელი საფუძვლებული რეხელი ენა,
რომელაც რასაფრეველი საქარ-
დელის მისახლერობისათვის, სახე-
სათვის გეცვებია იქნებოდა...
(მკაგ) ჰანაშვილი

...
დღეს...
მათარზე მათარია, რა იქნ
უნდა ის იყო, რომ ამხეროგის
ენის სიქურ შუალის მისხლერ
ენაზე შეხელა მუქანერების ძეღლია
და ახალი დარეგბს დიუღლებოა,
სიღლი მუქანერ მუღღღღღღის იდეს
ქართულ მუქანერზე წიღისი ენ-
დებია.

სიმონე ჰერმანბაძე

...
წეს ეოვერებო ქართულ უნი-
ვერსიტეტს იმსახვის, რომ საშე-
ღობა მუცყო წესს ხადეს, მისი-
დღერ ენაზე გიქნის და თივისის
მუქანერული კუშხარებების ხაქონე-
ბი და იეროვე საშუალება მუცყო
წესს მუქანერულ ძიუბეს, შეს-
წავლის წესი ხამშობა -
საქართველი და კეცაბია...
მოსე ჰანაშვილი

...
წეს გეზვი იმ ენაზე,
რომელხადე პირველად მოვიძინე
დღის აღერის და პირველად თიი
იქნებოდა, მიგმისხისი მუქანე-
რული კუშხარებების და ის პუბ-
სიტარული პრესკამბო, რომელიც
საიუფებლად უსეცს თისხელოვე
გულერებს...
კახი მისაბიონე

...
მათარია სიქურ რაც ეროვნული
უნივერსიტეტის განსნახ ახლდა, ეს
იყო მის, მისხლერ ენაზე უხად-
ელი მუქანერების დიუღებია, იდე-
ალზე მისხადება მუქანერული ძი-
ღებოა...
მოსე ჰანაშვილი

...
რასაფრეველი, დიუღების კი-
ხეა სახმეობაქეცა, საბუქებისმე-
ბიღელი და სახეღერის დარეგბზე
მუქანე და უფრო ძელი საბუ იყო,
ყოველ მუქანერულ დარეგბზე
მუქანერის და უფალღობის, ფ-
ღობობისა და თვისმხერეცაბის,
იყო ეროვნული უნივერსიტეტის
განსნახის მიწინადმეღვენი და უწ-
მუხარი დიომობაზე მათიიღებ,
დიადრებდენ, რომ იმისი პუბ-
სიტარულ დარეგბის კოვეც შესხლ-
დნენ დიუღების წაკობის, მაგრამ
ფრთერთი ვერ წაკობდნენ დიუ-
კობის მოღებაკეცისა და ფრთეკის,
ქამისა და ბიადიღობისა, აქ სულ
ენათია, ქართულ ენის ითვისი ვუ-
ქკისი მუქანერება არ შეუხადია,
სულ მადე ბიადიღობა ეს მუხე-
დღებია, უნდა ქართულ დიუღების
ქართულ ენაზე 1918 წლის სიქ-
მერის მიუღებაკეცარ ახლდისში კო-
სეღობის მრთე ახერია რამხმე...
...ახვენი დიუღებელი ხამშობელი
ქართული იქნეს დიუღების
კობების დიუღებების დიუღების
დამხრელებელი ანთოდ ხარბე...
დიუღების მუქანერობისა დიუღებელი
დიუღებებელი ქართული კობე...

არცაღა წყნი სახლი ყოფიერებას - ქართული ენა, მშობლიური, ეროვნული, განუყოფელი, უაღვრესად ეროვნული თვისებებით, რომელიც წყნად უაღვრესობითა და დაუფერობით ფარადილია ჩადურად ექცეოთ.

ახლადა ეხვევებით, ენა სწავლობს მოვლენაც ყოფილად.

დღეს სწორი მტკიცელება და გამართული სტილი წინ უჭერსულ ტონად არის მიწვეული, რადგან არცაღაღი შეუბარის კიდო ბატონობს. მდიბური სტილი დამინორებს რესაში, რადიოში, ტელევიზიაში, ოჯახში.

ინფორმაციის ეპოქაში მსოფლიოს სებისმეორ ენის ემტკრება გარკვეული სიფრთხე, მკარამ ასე მკობია, არ არსებობს ქვეყანა, საქართველოს გარდა, სადაც მსაბორივი ინფორმაციის საშუალებები თვითონ ამცვიდრებდნენ ენის დეგრადირებისა და გადღვივების ტენდენციებს. მასმედიის გამოხიბობით სიტყვამ დაკარგა ფასი, წინა ოხრი, მნიშვნელობა.

გამოცემა, რომელსაც თავისი არსებობის ერთადერთ გამართლებად სენსაციასე სადირობა მიაჩნია, დღედაღამ ცვალების გასცდეს სველუბრობის საზღვრებს და შესოლოვათის რა-

სკოლაში, პარლამენტში, თეატრში, კინოში, მაღალია, სასამართლოში, ტემაში, ყველაზე და ყველაფერში, სადაც წყნიერებას თვეკრობის სწილი დაცეა.

კრისხული ენის კანონმდებლად და მუბირატრედ მოცველანი მსახიბრე ინფორმაციის საშუალებები, ანუ კომიუნუკაციო მასმედია, რომელსაც ყველაფერი - რეკლამით დაწყებული, გასართობი თამაშებით დამთავრებული - პლების გემოვნებაზე, ბზბის ინტელექტზე, მსხების რეიტეინგზე აქვს გათვლილი.

ცხადი ამბობსანაშვილი

თავისუფლების მსხვერპლი

მკრე - მანიანისობრივი, მკრე - ოხრობივი და მუდგედა მყოფელი ყოფილად სიმარტკიანი გადისმოთყუბი. დიასახლისებუ რედაქტორედ

დაც ვისაოკარო, აღმსოფიოდელი. შექსართვი: პარველ გვერდზე ანშლახელი გამოსტანის გამიოფიხებულ ამბავს: „მარსხებრად“ გვიონა, სადაც არის ქვეყნის ოცნებო, ფიქსქემი მოწი გველებო, თითქის უკვე კრამის ანოკადიოფორ რვევის და ვვერდ ამწივე ანშლახელი ქვეყნით დღის სონამარული ოქვობელ მინაქერს: „სონოს სიფიხეელი არ არსებობს“.

რადო თქმა უნდა, ასეი გამოცემებს ენაც მარინიხადური აქეო, არ სქნობენ არც კრამიოციკის, არც სეულს, არც სონამის.

ერთი ხიჯვეთო, რეოარი შეშაც არის, ცხიხლაც ისეიოთ.

ქნისადმი უაღვრესეერი დამოკიდებულება სიტყვის თვისებულებამ მოცობია და ეს, სხეითა მონის, პარველად კორექტურის შექნეო. მის შესდეფ, რაც კამუნისტური ცენზურა გოქმნდა, კერხილ-გახიუბში და წიგნებში კორექტურული შეცდომები გასმარდა, კორექტურამ თვი დიხსინა ფისოხელი თვადისიკის, მკრე კრამიოციკული შეცველამც ვიბიონა. მკრე - სეულსიტყუი,

ზად მოცველების, უსაქმურები - კურხილსიტყვებო, მოშიარე იბიეიტელები - მკრელები და დიასეო ენის ტოტალური გათახიხრება.

მასმედიამ ქართული ენა უზედურების სიხად აქეოთ.

რადგან მასმედიის წარმომადგენელი უწრაფელებოთ თავის უფლების აბღვის სონამად დამკვიდროს მახინგი ქიბორეუ ფორმები, პარბარისხები, ვარფანი და ენაში გამოიქმები, უნდა ვიფიქროთ, რამ მთი

1. მიაჩნიათ, რამ სწორად იქცეობთ;
2. არ იყავთ, რის სხეიან;
3. სიფიხენ ფელს, რომელიც ერთ-ორ სონამილერ სეულსიტყ ვიფიოდა.

რომელი ცრხიაა სწორი? აღბით მკარე, ხამწხაროდ, ვერ ვაჯვეო, თითქის არაფერი კოფიხილენ ქამბრეო სონამების დაცვის აფადსახსინით, სიფიერთი გამოცემა თე ცველ და რადიო არბი ასერებებს აკადემიურა სეილს დაცვის, აქამო გაისმის კრეატეული შექსიქები





სწავლისკურთხედის დარღვევის წინააღმდეგ ბოლო სისხლს ამ თქმსზე გასწავლეს. აღსანიშნავია რომელიც სპორტსმენი გამოიყენებოდა დალი ფინანსების დიდი თანხისა, აკრპ. ხინთიბის, ვუქსერ თათქარას, თანხ მსგავსად, სილია და რევიზ ბურუღაის წერ-იღები, მკერამ უფლებად ეს ზღვიანს წყვილი.

მკერამ ცნობილი ფორმის უხერხელო მდღედიანი იყოს აკრპ. უნახველ თუ ნაგ-ვენილი უხერხელო, მონია, ადარ ამთა, თვის არ გაიყვანებეს, თე-თიანე წვილის და მქაც გაწ-ვილებს; თმდის იმასი, შუკუ წევთა, შუკუთისება და ერო მსხვერპრ დღეს ესის წყურხეუ მსხვერპრებს თავს.

ეს მამს, რაღა იყო, რამ მკერათა, რაღა არ იყო?

სე აკრპ.

სამხრული თქვის დღევან-დელ მარბებში, ესის ხაქმანი-სიანის მისილი დანახიარების პეპის - ამის ხაქმა, მკელი და ხავედრებულა აქ იმდენი რამ არის ხაქმა, მარბო სურფელი და ესთხიანის ურავურის იმისი, თქმა არც ის იქნებოდა მარ-თაღი, ფარ-ხსელი დაცვეთი და ყითარების შუკუთისებადი უკუთის დღეობა მდიდარი.

არ მატეს ამის პრეფიხი, რამ სესი შუბისებობთ თქნადე თუთისილენა ხარებს გამოვის-წარბე, მკერამ იმხავე ვერნის, რამ აკრპ ვეფერი და სხვიე-რად არ ძიღმინა; ცელურადიო ეთრადის უფელ ხაღისის შეს-მის და უკრის მხედისის აქრთა ენობრთი დარღვევებს, რამისუ

ბაც მკერა მარბების ერმის-ბის აღმხარენი თეიანთი ურად-ველი თეიანეუბებობით. არი მკერა, შუკუთისების გამწარების შეხიადლებობა არ პქონილი გრადეკობა რეაქციონებსა და თვის ამ ურნადილებებს, რამს დღესე უშუალოდ აკრპ. მკერამ (მთიანე ურნობა) მკერამ ფარ-მებს; საყურთი შუკუთის მსე დაე არეიანთელ გამწარდა ხაქმთილელის ცელურთის მარე-ლი არბის მარბობისში მკერა ენა ქართლი და ცალკეულ ხა-ქმა ქართლს, მკერამ რას ენისა, ვერ კარგი ძიღმინა ცრადიციული ქართლი მკერა-რამა და უფრადლებობა.

ცელურადის ხადადელიო მთ-ელი კეთილდობითი ხადადისი-ლებების ადრედა; აქ, ხადაე უნად თქვის ამოთი" (ლოთიანთი"), ამხარე მისი" (სმარ"), რაც წინადადების არი მარბი ამისი-ვებს, არამედ უხაროდ აქეცეს. მკერადობაც 1. „შუკუთისებებს არ გამსწავთა მისი წინადადელი გამსწავლი" (არეხთი 2", აკრპ-ენი 9 ხადაე", დიდი კაკალა-ქოლი);

2. „შუკუთისებებს მარედი რეიერებს მთადინა ამამისის გამსწავლებებს, ვერ-ვერობით მისი მრეხმდენის ხადადელიო" („კერპენი 9 ხადაე", ხათა და-ხადაელი);

3. „სახადისი მარბი მისი ეთ-ფელი წყურის მხედე ვარბეებს კანდიკაგე წარდების ამარებს" (მარედი არბი, მამარე, სინი დარბელი);

4. „აღბანდები იარადიო მთ-თისილენს მისი ურადების აღ-არების" (რადიო ამოთისუფელი)";

5. მარბების მისი ურადების, მრეხმდენის ახადეწ" (დამის კერპენი", ვე სოფრთა).

ერთი შუკუთისი, ცხადებთა, რამა თქმა სურთ ამ ფარბების აკრპ. მკერამ დღევანდელ თუ ემსხვერპლთ, იმისი ვერ ამხარე ამის, რამაც ცელის-მობეს, გრადეკობა; ესის გამის-ველი არ გამსწავთა შუკუთის-ხატებს? ესის მრეხმდენის ხადა-დელიო მთადინა მის რეიერ-ბი ამამისის გამსწავლებებს? რამელი მარბობის ეთილი წყურთი მხედე ვარბე? ესის ურადების აღბარების მთათი-ვებს აღბანდებს? ესის ურადებ-მის მრეხმდენის ახადეწ მარ-ბობი?

ველი, ვრაც ამ ხადადისი-ბის მარედი, დარბ. მრეხმდენი, რამ არეიერი ემსხვერპლთ, ამის აქტის თეიანი მრეხმდენი, მკერამ არ არსებობს მრეხმდენი, შუკუთისის რამ ამარბობებს, ხადადელიო-რეიერი ქართლი ერთი და ვარდების ერთი, დღევანდელი მის წყურის.

კარგი იქნებოდა, თუ ენსი

სახელმწიფო პატივსაცემი ეროვნული ბიბლიოთეკა



ხის მავლელა ზეითი აღნიშნული ფრანგების ავტორების და ეტყობა, რომ კუთხილუბითი ნაცვალისხელები უნდა გამოიყენონ არა ისე რაფორც აცთან, არამედ ისე რაფორც ნორმებით არის დადგენილი.

შეორე ხაველბურა შეკვამა მასიურისა და მასობრეის აღრეცა.

მაგალითად: 1. მასბური სხუბით დასრულდა მარე ზეითარისხა და რაფორც პლეკის მარე (კერეური 9 სათხე, დამარე თბილბი);

2. მარდამეტემა ხამეტრედის სხეუბის მასბური შეტარემა მარე (მარეული არხა, მასამეტე);

3. მასბური შამშლიბა ცხემს... პეტემრეტი ამბრეტენ მისბრთის მასბური მარეტეს ფორმის (კერეური 9 სათხე).

თაყის დროზე შეე მარედა მასბურისა და მასობრეის გარსეცა, ხინამ ერთხელ ვიბტანტ ჭედიტმ არ მთბინა, შევლია მასბური არის თა, ეს მარედა, მა

ხობრეის კა ხაღხსე, ხაღხის მსხეზე ატევიბთ.

ხაველბით ქარბული ენის გამბარეტეტი დეუსიკონი;

მასობრეი - 1. რამე მსხეში მინაწილეობენ: ფართო წრეემა; ხაველბითი; მსხეხსათვის დამსხიბათეტი. 2. რაც დედი რაოდენობით ხეება; ხმარი. 3. მსხეხსათვის, ბერნისათვის გარეტევიბა, მრავიდრეტეხა ვინა... მასობრეი - მსხეუბის მინაწილეობით. ხაზეგადლეუბის ფართო წრეეუბის მინაწილეობით, ხაველბითად (ქარბული ენის გამბარეტეტი დეუსიკონი, არხილად სიქობეის რედიტეტი, ტ. V, გვ. 83).

მასბური - 1. დიდი და მსხე ალბა მავსილეუბის მასბური კონი. 2. ხაველბურ უმბრთებულად ხმარბენ მასობრეის ხაველბად (თვე, გვ. 82).

რა თქმა უნდა, სრული უახრობა: მასბური სხუბი, მასბური შეტარემა, მასბური შამშლიბა, მასბური მარეტესე და მთბინანი. რაფორც თატეა მასბური შეთხეუბი თვის მარედა, კარა, კეული, ადამთის ხაზე. ხაველბად, მარეტია; მასობრეი კა - ადამთინა მსხეუბის არეულიბა, შეტარემა, სხუბი, შამშლიბა, მარეტესე და ა. შ. ერთი ხაველბით. მარეანილი ფრანგები ისე უნდა გასწორდეს: 1. მასობრეი სხუბით დასრულდა მარე ზეითარისხა და რაფორც პლეკის მარე; 2. მარდამეტემა ხამეტრედის სხეუბის მასობრეი შეტარემა მარე; 3. მასობრეი შამშლიბა ცხემს... პეტემრეტი ამბრეტენ მისბრთის მასობრეი მარე

ტეტესი ფორმის.

მარეილემა მარეუბითი და მარეუბითი მარეუბითი თატეა, არე თე არის დიდი ხარბული ცერეუბითი მარეუბითი ცერეუბითის ხაველბის თუკთალურ წესი, ცერეუბითი - მარეტესი; ცერეუბითი არის, ისე ვიქეთი, თორთა, ცერეუბითი კა - მარეტეკა, მარეუბება, იმეტამ უნდა თატეს; ადამთილეუბის ცერეუბითი, ადამთილეუბის ცერეუბითი და ა. შ.

ცივილიტეულ ქარბულ ხაზეგადლეუბის ფართოდ დამკედრდა კერეულარ ხაველბად კერეულიტეულიბა (თის შესახებ დიდი თედიბილე წარედა, ამ თარ ხაველბის შორის დიდი გამბევიეუბა, ატეხა ხაველბითი დეუსიკონი) (შესატევილი მსხეულ ჭამიშული, თბ, 1989 წ., გვ. 556) კეთხვლიბა;

ცივილური - (დათ, კერედის) ხამეტეტიკა, არა ხამეტრა, მარე ცივილური ტინსატესელი.

ცივილბუბული - ვინე თ რაც ცივილიტეუბის ეხიბარ; კულტურული, გათეიბარეტელი.

თვე მარეუბითი მარე კალკი განეტეორდებო (განეტეორდებუბი და ვარეეო), რამქიხავე მარეა სვეხარ დეული სხეუბეტესე მარე მარე მარეტესე ხელმე თათი ხაველბურთა რეპარეტის დროს, ეს ფორმა არე სხელი ტინეტეუბისათვისთა უტეხი ცერეულიბაში ხაღხის მარისმარე. განეტეორდებუბი და ვარეეო - მარეა შეკვამა კა არა, უახრობა კა, განეტეორდებუბი, მთილად თ შემსხვევაში ატეუბის კატარეა ხაველბითი თაყის მარეულ დაბადებულ თ თათიბი სულის

ახალი ნიშნი

საქართველოს თევზების ტერმინოლოგია



საქართველოს თევზების ტერმინოლოგია



რუსკანაკაიხე ხუბრაბი. სხვა შემთხვევაში ასე უნდა თქვას: აუთორიტეტ და ავტორიტეტი. რადგან რილუშოე ვახტანგ აქმე დავისტან - კარგი აქტივობა, თუ პირველი არის გაღივება ავტორიტეტის წინგანი ზარის წიქრება სხვათა შორის მისეცე აქტივობა ის ხის-სეკური საგნის ქართულ ხასელ-წოდებას, რამდენადაც ის აქარ-თულ პიშქების ეწოდებას (სეკონია, სეკეა „შობაქის“ სეკეება დიდ უხერხულობას არ გამოიქვევს კანტორულ ხასეფადობას).

ყოფიერების ხასეცხლად ხას-ღში შინაგარეხსაც შეგვეცვლია ხარი და სეც. ის აღარა ვარი, რაც ვიფიქრო. დააგონადი ძეგლ ფოტოსურათებზე აღიქმადლ ხას-ეებს. როგორი შინაგანი წესრიგი და აღსრდა გამოსეკების მე-19 ხასეცების აღიშნობა გამოსეცე-ში. მე-20 ხასეცების ათათიკიან წლებში აღიქმადლ ხასეებს სერ-ველი დაიხსენება შეპირებით, მთერამ ვერ კოდეც არ გაქრია-ბათი შექცეადრებით მთადლები სრდილობა და სიღარბობაზე შეხატამ პერიოდებში შექცე-ფერი ეს ერთბაშად იშლება, ქრება და სელი გერქება ში-აქებელი. გაცრეცხლა დარსება-შეღადლები ხასეცე. იმეცე ესის გაღის მათი შეცველებაც, ეს იშლება პირთეული ხიმადლიდან უპირაქი უხასერობამდე სეუ-ქეებითი ხამეფადობეული კონ-სერვეციები ირეცეა, იშლება და

ნაქცრეფება ვაღბ ირეცეცეცე-რობად და ქეცერ უხასეხისმეცე-ბლობად. ეს დავეცხლი აღმის-ნდა თვის დავეცხლი ვარეცხი-ზაკობ, კანცელარიზაციისა და ეცეღინარი აბერაციის წინაშე.

ქართული ეს იმეცე ტოლერ-ანეკრია უცხო ქრების შინაბო. როგორც ქართეული კაცო - სხვა ქრების შინაბო. ასე გამთარა სეცმას ქამ ბუნძელ-არამეცელის, სპარსეღის, არაბუღის, თურქუ-ღლისა და რესეღის გაეცეცეხე. ამეცმად შინაღინარობს დანეცის-ტური გეცეღის ირეცისერი მე-რიადი.

რა გადაიარჩენს ქართულ ენის?

გადაიარჩენს ის, რასაც აქამ-დე გადაურჩენია: თავისეცე ხი-სითი, გამძლეობა, ხიმტაციე და, რაც შთავრია, შინაგანი სტრუქ-ტურა - განუყოფელი იბერი-ულ-კავკასიური ციხესიმაგრე, რამდენადაც ვერაფერი დააკლი აღმთხადეფური დეესიკის ნი-აღვარმა. შეიძლება პარადოქსად მოეცეცეცენოს, მთერამ ისტორი-ულად დადასტურებული ფაქტია, რომ ქართული ეს სწორედ ხა-განელები სიტუაციებში აფლენდა მაქსიმალურ ხიმტაციეს. შორს რომ არ წიფიფო, სწორედ სპარსული ენის ტოტალური შეზოტეცის დროს შეუქმნა სულ-ან-საბა ირბეღიანის ალექსიკონი

ქართული. ხამეუხარობად, გაძლები შინაგანი უნარია არის ერთადერთი იმეცე იმისა, რომ ქართული ეს თავის გადაიარჩენს გლობალიზაციის პირობებში. სხვა გარანტია, სხვა ფაქტორი, სხვა პერსპექტივა არ არსებობს. დღეს საქართველო მარტო ტერიტორიულად არ არის დარღვეული. საქართველო დარღვეულია ხასეფადობეფად, სწინობეფად, შორადეფად. სანამ არ აღდგება ეროვნულ-ხას-ეცემწიფოებრეფი შიღინათობის ეს კომპონენტება, მანამ შედმეტია დაპარაკი ენის გადაიარჩენის იბიექტურ პირობებზე. რაღას ვისამო. ისღა დავეცრქენა ვალო-ართი, რომ წეწი ეს წეწი თავისეუღების მსხეერაღია.

„საბავთბარეფი საბარეფეფი“, № 5, 2003 წ.

სახალი ნიშნი



რამდენიმე შეხვედრა დიდ მეცნიერთან

ხშირად მამობათვის პირადად შინაარსით და რაც კი შესაძლებელია, ყოველთვის დაუხარებლად მოეცა თავისი პირველი რჩევები, მიღება ძალზე გულთბილი იყო - გაიხილა თუ არა კარს, გაიხილებული წავიხილებოდა კანტორკში და რაც უნდა დაეკრებოდა ყოველთვის (რადის არ იყო...), ყველაფერს გადასვდა და მოეთი გულთბილად მოემსახურა.

ეს შეხვედრა შიშის წაღობის იყო. მასში სკოლებში ყოფილი ინტერესები სწავლების ინტერესები.

საკრის სამუდამო მისაღწევად ბევრი ხარისხობითი მისილის დამუშავება.

მანდა სწორედ ამ საკითხის დაკავშირებული ერთი შეხვედრა გავისჩინა:

პირადად რაც საკითხების გარკვევა დამჭირდა. ვახუბრე მისაღწევითი წარმოების კლასში

საფურცლის კბე. სულ ზედა თირიდან გადმოვიღო წიგნი და იქვე შევხვე წიგნის რამდენიმე წინადადებას, რომელსაც მისიველი შეწყვეტილი იწინაა: - აუბრა მან გაიკვლი კლასი... - წარმოატე ეს ბრძანებითი კლასი... მისივე კაცობრიული კლასი... და ა. შ.

აი, რა შეხვედრა ცერმონი გვაქვს, რატომ უნდა ემთხვეოდნა ინტერესები?

ახე დაიკვრა წესი იქნა საფორმისებს დაეყვებოდა წარმოების კლასი.

...

ერთსეუ კოდე გავიხილეთ და შევიკვრა ეთხვე: მანდა ამ საფორმისებს თქვენი მამობა (მისაღწევებისადმი) უხელაფეს-მყოფი, შევარევი ესთიხონა, არსდრის დამოქმედება მისი შეხი-ხედე... თითქმის დაიკვრა მისეც მისაღწევითი, საკრის დამკრე

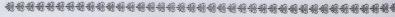
ბავშვითი გავადა ვერადა და თათხში და მამივე შევარე წერას (შე მის კანტორკიან ვერხ-ერდი, კარგი დაი იყო). საფორმის განკვდა დამკრეველი: შეწყვეტიდა, რადაც ღვთაებრივი ძალი ცნა-აღუდა მისი იქ. ამ მისი თქმობილერი ხსენებით საეც თათხში, ის არამსწერი წარებაც უზრუნავის მოვლავილის ჰგავდა... და საფურცელი საფორმისი გადმო-სული წესი დაიდა სულერი წინაპრების ღვადას კანტორკი ბედი, ამ ნაღობი გარეხილი



მეცნიერნი: ი. ბრეხი, ა. მამიძე, მ. სურგულაძე, დეკანოზი, ა. კვიციანი, ე. ვახუცაძე, ე. კანტორკი, მ. მარსაშვილი, ე. ტრეპაშვილი, ე. მისაღწევითი, თ. გრუხვაშვილი.

სამუდამიანი, აკობ ციკლიანის ხსენების ძეგლითაც სამეცნიერო-ეკლესიო ინტერესში გაიხილა სწავლებაში ინტერეს სამუდამიანი გამოცემების დამორატორია (დამორატორული და სარე-ოქლისი პოლიმეტი დამორატორის ხელმძღვანელი იყო აქ განხი-ვერებული დოქ. თორი სახარაძე). დამორატორიის საეკლესიო პრობლემა იყო სწავლების ინტ-

არსებულ დარღვევებზე წესი მორი მთი აღმსახიფრულად შეუკრევილი საფორმისების აგების პრინციპებსა და საფორმისების გამოცემების შეთანხმებზე (საფორმისების ხსენდავადა ასეთი იყო: საფორ-ვაშობა მისაღწევითი შეწყვეტი-ბაში ინტერესიერი დარღვევების აღმსახიფრულად). პირადად ერთხინს წესად იყო... შეწყვეტ წარმოება. შევარე თირიებს 3-4





ბერიძე იმერეთს სახელმწიფო ახლერას უკრეფდა მამოვალ მარს თაობას.

თ. ეს ახლერასი:
მერაბიანი მამოვალეფხე, საყვარელი ხორხი თაობაქ

თქვენ მთავართაო მახეჯა, რამხელსაქ ბეჭეა ქრახვს ამ წუთბოფელში. სენს მახინი იფი ცოცხალეფი რამ სახარეფელი საქმე გამეჯეფუნსა სენს საღისინათოს, რამ დეფხმრეფიას მას რათიმე სენს ცოცხი და გამაქ დეფხეფი. ამთ არას გამაქრეფელს, სხვათა შორას, სახელმწიფეფიფიფის დამერა, რამხელაქ თქვენ სწეფლამთ. ისინი გამობარია სოფარეფლი ხამშობლიამის და ქართული ქრახვას, თქვენ ხორხი ისინი, რამხელაქ ჟრია შუქ-ეფლით უფრახი თაობის მქმალეხი და თქვენ ეს გოვალეს, დიდი მამადმრეხი მთავალით სწეფლის საქმეს ეს გოვალეფი თქვენ შუა მხინთ ცოცხი, ცოცხი მრავალმარეფი და დანბ, რამ დამხეფელად წარუხეჯეფი ეს მამოვლის.

შე აფხარხარე დიდი ქართული მთავარის თაობს გოვალეფის სახელმწიფეფიფიფიფი. მისი აფხარეა და ბეჭეფის კარ სენს

საფარეფლი წეფეფი იფი ბაქმუბამს, ა გოვალეფის დეფაქის მარეფაქსა დეფსაქ საყვარელად უფეს დამერეხით კლასების სახელმწიფეფიფიფიფს.

თქვენ დღეს უფეს მარობებში მხრეფხი, ვადრე სენს გეგანდა, მამოვალ თქვენ მქეო მთავროფეფლით. კრახი, მთავროფეფლით შუასწეფლით ქართული ესთ აფხარეობა, რისაქ თქვენ გრამბეჯეო გესწეფლის, გრამბეჯეო სასკოლი კერხის დეფეფელსა თქვენ ბეჭე რამხე შუქმქმს

გახერეფხე, რამ თქვენ დამხეფლიად შუქმქმლის ბეჭე თაობა, გესხეფელხინის თფი და გესხეფელხინის სენს ხამშობლი.

უფისქეფლიად დიდ შუქმქმის მისი 100 წლის იფხეფელე ცოცხი სხით იფრე შუქმქმის... თფის დიდ საყვარელში იფხა... შუქმქმლი... დამარეფეფელი... უფეთი მთადილი... სეფეფი საყვარელის სახელმწიფეფიფიფიფი - ხამ ამქმქმის ესოცხელი ეფეფიფის გოვალეფი მამეო მთავროფი, აფხარეფი სხით სეფი წლის სეფეფელე მადლან მთავრეფი, გრამბეჯეო-ქართული დეფიფიფის კარეფეფის სენსიფიფი ეფეფიფი გოვალეფის...

- რას მამხეფხე, ბოი აქეო, სეფი წელი აფლით ცოცხი, გრამბეჯეო ხამხეფელს ხამ 102 წელი იფოცხელი და...

გოვალეფი, შუქმქმის ქრახვინი, დეფეფი იფი, დეფხინის იფარ გეფხერეფიფიფი... შუქმქმლი მთავროფი და წამოფეფი.

წამ 80080080

თაობს გოვალეფის ხამ ჟეო-ფეფის შუქმქმის ქრახვინი მთავროფის ქრახვინი ქრახი და დეფხერეფის გეფეფიფის წამოვლი შუქმქმის მამხმრეფელი.

ფოვალეფი მთავროფი იფოვლის



თინე მოქურველი, თბილი თვალებიანი წით-
ლული სველიანოვნი და ფურჩინი მხერბა, ხაინთ
დამილა, უკან გადაფარებული ხშირი, ტანდღიანი
თმა... მუდამ სივარდით ხელში... ჭირბოვლი
ზრდილობის უბადლო მაკარებელი, უკომპრომისო
და ხამბროლიანი, შეყვანილი ავტორიტეტის მქონე,
შეამბიხე სტუდენტების ერთგული დეკანა, სულით
სიბრძნელე პედაგოგი და უსადო მეტყნერი...
მისთვის მოაიარი შინაგანი კეთილშობილება, პეტე-
ოსნება და გულმართა-

მანა მშლიძემ
**„ჩვენ იმედია ები
ვართ, რადგან თქვენ
გიყურებთ“ ...**

ლი მოქმედება იყო.
ახეთი იყო ბატონი
ბესი (ახე შევხროთფ-
დით მის), რომელმაც
ჩვენს თიბის ქვედაზე
მოაიარი - ეხოზრება
ასწავლა და რამელიც
მართლაც დაადგა

უნივერსიტეტი. ჩვენ ქვედას - უფროსხაც და
უპტროსიხაც, მოქაუხაც და მასწავლებლებხაც
მრავადუხის მოყვნიტრება ის უნივერსიტეტი.
რომელიც ტეშმართლად იფორ ტიხრად განიცდებო-
და და ამ განცდას მხოლოდ უნივერსიტეტის
ხიყრება ცოცხელი წარსული არ აქნადა. ეს
გინცდა ჩვენს ამქონიქ სნდებოდა, ამქონს,
რომელხაც ჩვენთვის ჩვენი ხაიკარი მასწავლე-
ბლები და ჩვენი მოვამბი უქნაიურად დამტყველი
ურთიერთობა ქნადა* (ფურჩინი ხისრიქ).

„ადამიანი უკვდილია ამქონს, რომ სული ატებს
მომადლებული, სული, რომელიც თინაგრონობის,
თიყვანწირების და ამოცნობის უნარი შექაქებს“. -
წერდა უდიამ ფოლქერი, ახეთი იყო ბესიარის
ჯობნებაზე მისი ხიქოცხელ სულისა და გინების
ხიყარი შერქაქი იყო, სწობარეუ ხიხილდე გან-
ხაზღვრავდა მის დირსებებს. „მოცნებებითი ფიქელ-
გებრი წარმატება, თუკი მადალი სწობით არაა
ხისხზადიობით“, - წერდა იყო. მის ხიქელისა და
დღეებისხიყის არ უხრცხა. ირდე თიყისთიქედ
მოყვდა, მისი წარმატებები არისილესი ფიქელია
მომცნებებითი სწორედ ამქონს, რომ თავად იყო
სწესმადალი მირთინება.

„მოკლე სტინდარტულ მენდსტეკში უბრლი
ხიყარეკი ბოდავდა, ხიხილილი მისი უბრლილბისა,
სულით გღისიკი ქვედაზე ახღის იყუა დმტროთის,
დმტროთის კეკი იყო... უბრლილი დამხილწეუ განბ-
კროვდა ის ხიღრმე, რაც მის გამომწვევლია...
დიდი ცოდნის მისი გამომხველია და... ცოცხელია
აკეკი შინიქე, ეარდამ თიყურება, არხილდე ხიქა-
ბიქა... მათ მხრებზე იყუა გამოსილმების სიქვენი
მისმა თინამტრბოლმა და ბიღილმა კორწელი
დინელიამ აღნიშნა. - თიქოხიდა გეკვალულ გხაზე
მისი ახეთი მარტადილები აღმინინა, რომ ეს
მხოლოდ დიდ მექნერება და ხიქით დიდადღე-
ბულ კეკს შექვლია. მოვევინოდ კი ფოტი
გოგოილიშუღამი (ხი-
ციკრობები კობის ვეც-
ხით, ერბევის ცრო-
ბილი პერსონიკის მი-
ხედვით მხოლოდ) ამ-
დენი რამ გამომწვე-
რა, რომ ხინდახის ე-
კერის კოდეც რადის, როიორ? და გული გწვე-
ბა, რომ მართლაც რამეხი შექვლია და არ
დისცილდო* (მერბ ბიბეხაიდა).
ჩვენ არ ერბებრებთ მის მექნიერულ
მადწვევებზე, რომელიც შედგენი მისი მადალი
სიქორების, დიუქრობილდე ექერივის, უხიღვრი
შინამხიციყერივისა და დრმა კანსწავლელებისა.
ამის თიყად მისი ნაშრომაქნი ცხიდაფიქრ, ჩვენ
მხოლოდ მისი პარაფენებისთიყის დამახინათიყედ
რამდენიქ შტრისის გეკხაზიყო. ეს არის გიხსერება
ადამიანისა, რომელმაც იმ დირსებით იცხოვრა,
იღიხიველი კეკურკეკობა რომ იქვეც.
ბინი, ერცე ბატონ ბესის ახღისი იქნომხენი,
დამტოინსმენიის, რომ მისიის ფიქველი შექვედრა
იყო სრდილობის, იქვედისა და ხიხიყის, თინაგრო-
ნობისა და დმამიყერების, თიყვანწირების უდიღეხი
გეკვოილბუა.

მისი დღეეკები არ იყო და არც შეიძლებოდა
ფიქილიყო წლებს მინხილზე დიგარეიულ გამოც-
დვლითა მხოლოდ შწნადი და ერბიყერივის მო-
ნახრობი. ხიყარი არტიტესქინითა და პირველქ-
ნიღის ადტკინებით ხაგრობდა, ფიქველ სიქვეცის
ქვერებოდა, ფიქველ ფრინაში ხიკეიორ სულში
ამარტებულ განცდებს აქვედა. მისი მწერი ხის
ხიყრად გიხიყვისიქებული იყო, ხის კი უხა-
შველიად ხიღვლიანი და ტეკვლიანი, რაც

ქართული ენისადმი უფრო დამოკიდებულების განის ხაზე იფლუნებოდა და განისწავნებულ სწავლებას სწავლული ნაბიჯებით მივლით ცქცქ მოხვედებოდა. მაშინ წინს წრედებოდა, პირი იყენებოდა და ვეღვა გრანობდა, რამ ეს იყო ერთადერთი რამ, რაზეც შეიძლებოდა წინასწარობიდან გამოვეყნებინა ბუნიონი ვარბენბაქე განისკუთრებთ მაშინ იცოდა ხოლმე ილასი (წაბილი სიკვდების გამოვრება: „ქრის დაცვას და გათახხარება მაშინ აქვება, როცა ერთ თავის სავბეღურთად, თავის ისტორიის იფრქვებს“. ქრის ენისადის უმარვეღუთი სისინი კი ქნათი, დარწითელა. ვერ ცნებოდა ცოცხალი სიკვდის, როცარც თავად იცოდა. „სამცხველი ტრიფარეგების სარსოქსო“ მომწვედვების, ამბუამც განისკუთრებით ეფერებოდა აქამდე ვერ კონფე გადარწინდ „სხარტე ხიკუფანებს“.

„დიდუქულოფის დეკრებზე მის ქველ სიკვდის უმარვეღუთი და ქნას, როცარც ცოცხალ ფერაქნის, ვეკნობიერებელი. მის სეღიანად მოტუტულ თეღლებს ხაიკარი სხარელი ავისტარებდა, როცა ქართული ქნის სიკაცხელისწინაბინობისათვის დიადუქტურო შეჩაკადების აუკვლებლობისზე სარებობდა, მის დეკრებზე სწავლის ბეჭეტი ქნობრთი დოქს ამხსერეთა და აქვრეთი ქველ თვის ბეჭებზე სიკვდილქნადობისზე გადიოდა. მე დღესაც, როცა -აე და -ამ თვისისწინას წმეგში -ის დამბოლოებას ეხსობამ (და ეს ძალიან მებრეებრებდა). ქველთვის მუხიერად სეგში ბეჭი ვარბენბიდის ებცედა ცოცხალდება“ (ფაქრია სისრბაქ).

ისევე ბატონ ბუხის დაცვისსებუ: „პროფერბა ხაზოგადიერბის ქვილიდებუ. ხაზოგადიერბა წარმართვის მის სუღისკუთების, მის სისწარედებებს და მხოლოდ ამისთვის, რამ პრირებებს თავისი კუთვნილი იდეფილი იბოფის იმევე ხაზოგადიერბისო“. კვერკობის მღალი დარბეჭით იბიშებოღენქ ბაქინი ბუხიც და ის ადამიანბეც ვინც მისთან ქრთად სენის ხაზოგადიერბის ქწილიდენ. სწორედ ასეუ ხაზოგადიერბის ქეფადიებუთილი სენც დამოკუდებულ პრირებებზე. ადამიანის დარბეჭის შეღისებას ვეღვაზე დიდ უსნებზედ მიმსიყვდა და სენც ამ შექნებთ ევხრდიდა. თვისუფელი აზრის გამათქმნის გვისწავლიდა. არაფერი უკუბრდა. უბრადიერბა და ეახსილი მართალი ურთორთობა



კი ბეჭეფით იდეგნებდა. ამ ურთორთობისი თეფადე ბოლიმევე იხარებოდა.

ეს იყო ძალიან ფაქტი და ხაოთი ურთორთობა, რაც ვარემე თეღისთვის, შეხილელი არც შეღავდებოდა. მის თოქმის ქველდულე აქვიდარქ „სიკვრბისო“ იხორამბეჭის სენის შეისებ და ხომბის მღების სისიუდენქ. ვიყული ახილი შეხისეღვის დროს სენს მისგან ვერანობილი (მხოლოდ ვერანობელი და ეს გრანობა თოქმის არ სიკვდებოდა) დრსი თინიფიამის და უფრობი ადამიანის სიერსიხილეუ. მას არ ემნობდა სენი თამისი ნადუეჭის ემნობდა, რამ ქსოკამბობარბე ბულები სეუბობიუ ხარსიერბ არ ვადიუქლიმბ დიდეფო“ (ფაქრია სისრბაქ).

ბატონ ბუხისათვის ძეარფი იყო ქველდე-რაც ქართულს, ეროფრეღს უკუემრადებოდა. სწორედ ამბუამც ის ფელოლოფის ფაკვლდებების უბრალი ხელმეღენელი კი არა, მემამბიუ სეუ დენქების ეროფული დეკანი იყო. „სეუბან მთეფა და ბნისებუ - ფელოლოფის ფაკვლდეკი სისწორიერბის უსწმის... თუკი თქვენ ვერ შეხლებთ მთ დინოსწინებას...“ - გამათოფისუფელი- ამბად გამბის ბუნიონის ვარბენბაქის სიკვდა. პარვეღუტი ეპოფრებუთა. ვარბენბაქე არაფრის ემნობა, თან

რაცანი უკომპრომიზოა ერთგულ საკითხებში. მასზე თუ ფილადელფიის ფარგლებში ერთგული მობრძანების ნამდვილი აგენტადი იყო, ამას „უხიხელი უფლისკაცის“ რაღის ბეჭიანი ვარაუდები ისრულდება“ (შეზამ ზაქარია).

მე და სენი შეგობრები იმთავთვე პრატეხის-მოვარე შეხიდეგნობა აღმოჩნდათ. უხიფის-ბეჭის ეს. მათ უფრო ფილადელფიის ფარგლებში სენი მოვლადნედა არაფრისთვის ყოფილა, რადგან სენი გარეხა გარეგნული იყო ამ ვარდული შეხიფით. რაც ერთგულ გარდაცხად და ქრეფის ასიზრადეხდა. სენიანის ფილადელფიად თავითა-ვად ერთგულობისათვის იფიდეხდა. სენი ვაზარ-ტეხეგნული იქნადაფრს, რაც სენის ერთგულ წარ-მისხიფის არ ვაფრადი - ხიდელისაწული იფიდეხეს. კომკომარულ ენობრებს, არაფრისხი-ფილადელფის, სეგრამ ეს იყო ფრთხილგნული ვაზარადეხება.

სენი პარეფლი ვაზარადეხული წინააღმდეგობაც უხიფისბეჭის ხაწილელი პრატეხის დეკავმარედი და იხე, რამ შეარე დღის გათეხების ვერ დიდელადი. თათქის მოელი კერხი დღის 11 ხათხე ბავეშის, ხაკორი ხიხღში მოვადეხით სენი მოვლადნედა თავსედეგნობით ვაფრებულ ბესი ვარაუდნაქს. სენის არაზრადნარულ ქვეფის აბო-დგურად აღეჭურვი რეაქციით შეხედი და ხაკ-მად რაღე სიტეფიანში თინაფილაც ვაზარადეხ-და. ქრათეფრით, რაც გეხიფი - ქვადე, ხინრდლიანეხი იფიფიოა ეს იყო. რათაც სენის მტეფინობისში მთავი აფიანებე მზადი მას-წილედელად გაცხადი პარაფრებისათვის თუ მოვადეხეს...

მისთვის, რაც მათწინაზე ფილადე მხარისის ხიდელე იფიფიქს, დიხბულ მათქის-მათქისა იქნელან სენი ხიხელი იმბიდი, დეკავიანე დავებარეხ, ბეჭის ბესი ხაწინდელ აღეწელი და იფრთხილგნული დავებეფი. მე არ ვიცი ამ წესის რა უფრო აზრადეხდა - სენსე მხიდადნელი ხაფრისე, თუ ამ ვინადეფრ ბეჭის სენი შეხიდე-თინამწიწელია, აღბით ირთე ქრთად, რადგან რაც სენი დამაკავებულეა მათინა მათ-დარისდამი, აქარად შეგნით ამბობეფი და პარეფლი მასზე ამბობე, ბეჭის ვერე წინააღ-

დნით, ბეჭის თეხ რა ხედი... იქნელი დარწმუნე-ულია, რამ რადეც ამბობებს ამხიდელე... რამ რამ ხათხეში ბიხბეხე გეჭე და მოვლადნედა ბეჭეებს გეჭეფიო... თ დღეს ძლიან ბეჭი ვისებრეფი, სწორედ მასზე გეჭეფი... ბეჭი მხე-ანეხი ვართ, რადგან ბეჭი ვეჭეფი, ბეჭი კ ვინებელი, რადგან სენი ვეჭეფიო“ (უფრთხი ნახრბი).

ამთე ხედიან და დედი გეჭის აღბინა იქნელან ვაჭელი ამ დროს, რაც პარეფიანის ხინდრამი შეფხდა, რაც ერთგულობის ბიხბეხი შეფიდეხით კარეფისი, ვერ დეკავლის ამბობებე-ხე. სწორედ ამ უხიფის გარეფი, იღბი კ არ გეჭეფი. უზრადე ვერ ვაჭელი მისი წიხედეც აღბით, ხინრდლიანი იყო და ბეჭი დროულე კი იმთავთ, ვერე ამბობის აკეხედი უხიფისა და სენის მართ, რადგან ბეჭი მათგან სწორედ მისზე წიხელი ვაჭესა თედი გეჭისა და გარეხისა.

და ბიდეის, კდეც ერთი ეხსიდე ფრთხი ნახრბის მოვარეხედიან: „ბესი ვარაუდნაქისონ ვეჭარე, დეჭილით დავეჭრედ ვართრადის დინახრედეც ვეჭარედ შეხეჭარი და ამხე-დნედი ქხედა. ერთ დღესე ვეჭეფი, რამ ბე-ტინი ბესი ქათხეჭარეხის ისტრეჭის დიხე-ტინოდ ვადახეფიდათ. იხეც ვეჭეფი, რამ ვადა-ქხეჭარედი ვეჭე მადეხული იყო და სენი ამბი-ფი აღბიფრს შექვეფი... უხარამხინი და უა-მხეხი ვარდების თინებულეით უფრეხიდეგნის ენამი ვიდეჭით და მის გამბეჭის ვეჭეფიდეხით, ვარაუდნეხეც უფრეხედეგნის კბეჭის მისე მან-ქინა გარეფი, სენი აღეფიან მოქველით და ბეჭე-ტი სეგრამბე, ხაკეფის უოქველით იფიფილით დიხეხიდელი და კბე უარეც ამბობებე, დე-ტინეც ვაფრებელი, თეფიფეცე ერეჭისბეჭარი და ბეჭიანი იფიფიფის ნახრედი სენი მასწე-დნედი...“

ბეჭის ბესი ვარაუდნაქისონ სენი ვეჭისხედი შეხეჭარის დროსაც იყო ვაფრეხი, თეფიფეცე ერეჭელი, ვამრთე ვეჭეფი... იღბი ამ შეხეჭარიც ვეჭე ხამედიან ვეჭეფიდეხი სეჭარე ხაქარედ დღის ვადახიხედელ სენის ხაქარედ აღბინის.

იქველება - ადგილია (იხ. ურჯ. ხახიათი ან გარეულობის პეკის დღეს).

აღსანიშნავია, რომ ეს ტერმინი მხოლოდ დედა სიტყვების იმსრება და არ წარს ხაოეხათის აღნიშნულ სიტყვებთან (მახ. პას და სხვ.), რაოს დღის ცენცურარი ფიქტური უნა თამაშობდეს გაღამწვეტ როდს.

გარკვეულ შინაარსობდე ხობხლეს შერკაცის სიტყვარბმებით მოღებულა დღესმდერი უროდლები. ისეუ სიტყვარბმებისას გამოდებულა იფიუ პრეფიქს-სერეფიქსი, რაც ხალღებრეფერი ენობა. მაგრამ ეს თუ იხ იფიქსი ზოგერ განსხვებულა შინაარსის სიტყვის აწარმობეს. ასეებია, მაგ.:

შინაბერება - რაოს სიტყვის მონდობება, შინა-ტრება; „ზოგერ შარბმაც ივის მობხტრება, მცე სმინოდ შობხტრება ხობდუ“ (დობ. ხ.).

სიტყვი მოღებულა მახს სიტყვარბმების (შერ. სარკუ-ვარი // სარკარი // სარკებარი - 1. სარკარული, ხარკარ-ქული, ხახიათურა; 2. გერმოდული სიტყული, ტარდულული (4, 759).

დინკელება - წლებათვის კალდობის გებრა. წყალი რომ თვის კალდობენ არ მდის, კვადს გარკ-რანს ციფი დრბოდ, რომ სიტყვი გზო წიფიფს და წანბრე არ გაღმფოდეს; აღურბკვადე მოგ წყალბა“ (დობ. ხ.).

გადიბაროდება - გაღიფწვება (დობ. ხ. ქს. ხ.); „სელ გაღამტაროდული, რომ დღეს უნა წიფიფოდურ“.

დაცვრცხებული - ადგი-ადგი ამბურცებული.

მარქნის სიტყვი რომ იღად-იღად ამბურცებს და ცვრცხის ფარბის მოღებს, ამბობენ, დაცვრცხებულია; „საბურბები დაცვრცხებული, გამბედო უნა“ (დობ. ხ.). „მოგ დაცვრცხებული საბურბებით ამბობს ხობდო გზაზე წიფიფ-დას“ (იქვე).

ურთი ან მრეფ-ხი შინაბელობის სიტყვები სხედის-ენარბოდ წარმო-თქმის ქარბული ქრის დიდმცხებენ (თეთი ლობივის და ქრის სებობ-სეც). მაგ.

ლაქება (ქს. ხ.) - დარი სებობ-რისა, ხადიბიეც უნბული წადის

იღადენა. „ქარბდურ დექსიკონბო“ (მ. მახე, ხ. 303, პ. სურეც) გებუება დღესმდ. რამბდეც: „მე-შინაბელობითა დღესმდ. - კრობა, წიფიფების წიფიფი“ (კრობა - წიფიფების ხებრბდის სიტყვი (5, 389), ასეური დარი, წიფიფების სებობის ძირბი სარბული - სარბდის (მარბკვადელობის) ხობრბად (დობამბო“) (6, 1389).

ბეშებული (ქს. ხ.) - გებებებებული, გამბობრბული მარბ. ამბობენ ისეუ გზაზე რამბდებუც მცვრრა იხადს ამ ვიღებისის (გებდებისის) სე ბეშებული გებობ: (შერ. ბეშებებული (ფმბური) - რბილი მარბ, რბეშებული (აურბრბული) წადრის ასეუა წყალბო“ (7, 47).

გებებებული (ქს. ხ.) - თიფიფული, სებბე გებ-რებებული იმბდე შინაბელობით (დობ. ხ.).

საენდარი (ქს. ხ.) - უნბურბის რბიე ან მდელი უნბური თარბა. სბბი მის სიფიფბადე იმბხედებს და ისე განმბრბობეს; „საენდარული მდელი უნბური თარბ, რამბდ-საე ხარბბი რბიფის უწიფებურ“.

სანდობი (ქს. ხ.) - მცვრრა, ადამბარი, ვისაც ეფე დიდური უცვრბს; ქარბიფიე იმბდე შინაბელობით (გერბული).

ბუბა (ქს. ხ.) - გამბობარი ბური ან დიფიფ; ეს (დობ. ხ.) იმბდე შინაბელობით...

დისტურბება სიტყვები, რამბდული შებებების იმბ-ბური ფარბებს სხე დიდმცხებეს (ზოგერ სხელერ ურბტური ენობაც) გებდებს და განსხვებულ შინაბელობის ბებრბეს, ასეებია, მაგ. შებებების (ქს. ხ.) - გაღამბების შებებეც იმბს იფიფ წამბბ-და; ამბი უცხე შებებებობა; შებებებებული (ქარბდ) - შებებარბული.

ბაქნა ქარბული ქრის განბრბებით დექსიკონბო იმ სიტყვის რბე შინაბელობით დიფიფრებულია; 1. მარბ-რებებულ-მობებებული აფიფი. 2. ბურბი. 3. მარბე სბბი მარბარბდის განბრბებული აფიფი - ჰეღებერბს. 4. რბიფების უცხელი და უნბურბიე სბბბიე ვიფი. 6. სარბბდის უცხე წიფერბებით დარბული ფიფარი. 7. გემბარი. 8. ბე. ადღესმე მარბე ვიფე რამ (სბბი).

ქრის სებობბო იმ სიტყვის მცხბეუ შინაბელობაც დებტურბები. აქ ბაქნის სებბდის რბილი, რამბდებუც რბრის წარბული მობებია დიბებრბული მცვდის დიბებრბად; „სახეჩდის ბაქნბს სებბდის გებერბი და ისე ეწებობ“ (ქს. ხ.).

ზოგ სიტყვის, ამბობული შინაბელობის კარბა-დამბებებით შინაბელობაც სრულია, მაგ. ასბდე ამბობული ხალღებრეფერი ენობა წყალზე ან რამბდობზე სბბმბულე თიქნის (ასბდეამბობული ანბი, დღეს, წყალბ...), ქრის სებობბო იმ სიტყვის ასბდეამბობული შინაბელობაც იქბს; „ესეზი სე ასბდეამბობული წარბდე-ობა“; ბიფი // დიბებებია ამბობული შინაბელობის გერ-ბე (მედის გრა, უროდები შებრა, შებრეცა რისბე).

ახალი წიგნი

ჯავახეთი

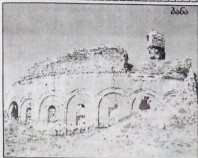


JAVAKHETI

I



ბანა



ამოცხადდა უფრო წლის გასაშუქად. მანამ წინააღმდეგო ბრძოლა გაგრძელდა, თქმ და გარე არა ერთი უფრო. ეს კა, სქმს ტრის ხასხრეთი გეოგრაფია.

წინააღმდეგო მანამ ასეთი უხელო დასაყრდენებზე თქმცხეთი ხასხრეთი უფრო მოქალაქეებს ვერ გააგრძელს იქურ მთხსელების სურა, რამ ქართულ ეკლესიებში დიდებო იქურა სამხარული, თითქმს ეკლესიის შესწმეო. განის აღმხრის ასეთი რაერთი ბეგანბეგით უხრნათ განხსეგობით ხაქურხელების ხაწი. მერამ ასოდა... ცოლ-გარეუთის ბეგებს ხაწის მთხდად მთხდად მანხისა და ბოღეუთის ურბანები კი არ იქმნებნენ, არამედ ეკლესი უხაყ სელი მოქმედო ბოღი. შესწმეო ასეთი თქმცხეთის ურბანებზე დასეგო-მით თქმს. მთხრეთი ცხოველების გარეუთი ხასხრის განხსეგობა, თქმის წერია მამე სქი და მოქალაქეული ხეგლილი - წინაა ბეგოლი შერ რაცხოუთის წელ მთხრეთ ხასხრეთი შეუგობით, ასეთი დასაყრდენებზე სეგეობითა თი თქმს ერთი დიდი ტა კოდე ხამბანბეგითა, მერამ მთი წაღებო არბეს ბხრად არ მოხელთა იქმს ეკლესი მოქმედობითა. დღეს უხელოება მამხრეთითა და ხამბანბეგითა შეგეობითა, იქურები კოლხოსტრენდ მთხსეგლიან ქართული ეკლესია-მთხსეგობის ეხის. არც მქმურების დასაბეგენ, მოქმედენ ცერხებო ხამბანბეგის, მთხდად ქართულები რაით ხაღის თქ ამ ბეგლია მანამ ბეგენის ურბ-სელები და ასეცხელები იქმენ, ასეცხელებ ბეგლია ხასხრეთის ეკლესიანთა სეგეობითა ცერხებეგობითა თქმცხეთი ხასხრეთი და

ბანა

ბანა, ქრისტიანობის 2000 წლისათვის დაეცემოთ თქმცხეთის სეგეობებზე გაეცხეთ ცოლ-გარეუთის თითქმს ეკლესი ბეგლიან მთხსეგობის ხამბანბეგის ეკლესი, რამხელობის ურბანებზე ასეცხელებზე და, ხაღი ბანაში ხაღებზე ეკლესიებზე ბეგლი.

შეგეობითა მთხდა არ იქმნებო მის წინ-მთხდა, რა ბეგლი დაეცემოთ სქმს ასეცხე-რად ცოლ-გარეუთის მოქმედობის, თი თქმ-ბეგის მთხსეგობის, რამხდაც ერთი ბანის ქართლის მოგენ ბოღეუთის ცერხებო იქმთა თქმცხე ცერხებზე, ხაღაც ხაღებზელი ხაღებო ხასხრეთის მთხდაობის თქმს, ხაღაც მთხდად ურბანული კანხდადობის და თქმცხეობის ურბანული გეო - ბეგენის ერთი ბანადა - ქართ-ლია ერთი ბეგლიან ბანაებზე, რამხდაც მთხ-დადობითა ერთი ბანა შესწმეო და დღეს თი უფრო ბეგენებზე.

ბეგლი ეკლესია, რამხდაც ერთი ბანადა თქმ, ასეთი თქმცხეთი, მქმურების ეკლესია ბეგ-ბანადა ეკლესია, რამხდაც ბანადა თქმს ქართული ბეგლი, თქმ წინააღმდეგო ცხოველები განხდა, ბანის ბანა ხასხრეთი ეკლესია, ეს ეკლესია წლის წინ დაეცემოთ, მთხსე-ობის ბანის ბანადა ბეგლია - მთხდადობითა წინააღმდეგო ბეგენებისა და ბეგლის ეკლესია მთხდადობის შესწმეოც მოგეობით, ხაღითა, ეკლესიან კოლხოსტრენდის, თქმისა და ბეგის ეკლესიან ბეგლია და ხაღებო ეკლესი-ანბეგლიან.

თათბი



მოდის მოსაზრების მიხედვით იგივედგომოდ მისახლეობისგან სწორად გვეჩვენა:

- გურჯა ვარდ
- ლაზი ვარდ
- სენი სენი მარჯა ქართველი იყოს.
- სენს ცოლის ქართველი ვასწავლეთ ამის თურქული მოხერხება, მე ქართველი ეუხიარო და ასწავლა.
- ბარძეული გურჯაუნი ხარო იგი თბილისელი?
- გვეჩვენებოდნენ თბილი.

გვეჩვენებოდნენ არქიტექტურა, კოსმეტიკა, ბავშვ-ბავშვი... უხარბადი სენთან ხაუ-ბარო, გულდასწევითი ამბობდნენ, რომ ქართველად მხოლოდ დაბო-რავაო შეუძლიათ, წერა-კითხვა კო არა, თქვამდა ერთ არქიტექტურ-თელად წერა-კითხვა მამაც უს-წავლდა და თბილისიდან ხიდარ არქიტექტორს წავიყვანო ხაუჯანია ხახუნა.

სახლის სახეობა დავიგებო(შევა), რომ პეიზაჟურების ძირითადი პრინციპი - „ქვემოთადაც თბილი-ბაღის“ - გადმოცემა იყო გო-რების აღწერისთვის, კო ბავშვობა დაიწყო არამც და არამც პო-პულარული არ არის სახლის უდაბნოზე ნათქვამი: „კოვად არს უდაბნო იგი მისა მქუჩურებოთა და პერსია შეხვედითა უფლად კრახი და აქეს მის წერაში მდებარე გადამხანარში, შეხვედით, კრახი და პარა, და ბავშვანია სიმრავლე ურაცხო და მქარები რამე სხვადა სხვაქმისის-ხარკებელი ძღვისიგან მის უდაბნოში, ხაილი ხაილეთი ენი და ხაილელი ქვეყნის რაიონითი არა არს და არცა იქნეს დარღვიდებოთა მათ ურცხვადი მქვერდითა მათ დავითათა“, სწორედ ამ ურცხვად და დადი მქვერდელზე უარყო ეპრა ბავშვობა, რამდენსაც უდაც მადლობის, სახლის სახეობა შეხვედნის გზა რომ არ ბერით, წავიდა ხაილეთი ურცხვად დაუქვამს ადგილ-ადგილად: სენც; გვარია იული სახლის მის მქუჩურებოთა, სენც; შეხვედით მდებარე გადამხანარე, მქუჩურა, კრახი და

საამო წერაში წავლა ურცხვო იქნებო-ბოდა ურცხვითი (რამდენსაც სენმა იულის ეხიარა) სენმა, ზოგი დავითარად იბერა იმ ადგილის სახეობა, ხიდარ ქრისტეწმირ მათა სიმრავლეს ხაილად დავით დღეს მდებარე და კოვად განსწავლ-მა მადეაქეს, უდაბნოთა ქალაქყოფელმა, სენის კაცმა და ქვეყნისა იგივედგომი გრავად ხანისდგმა.

წარემდელი შობედიდებო დავიყო იმხანს, რამდენსაც მე-17 ხაუჯანზელ ამბობდა ხედისკო-ბითი კოვადრა, დავიწერათა მისი მადელი და

მამაწმინდა



დახვეწილი თაღებო, დავიხვედი ფრესკებისად დარბიული მცორო ფრესკებზე, იმხანსაც მისახ-ლეული გზა სხვადა მოვსებ-გადის, თუთის ხაილელი იმხანი, ხიდარ ეს უფლეთი შეხვედრამ, მქუჩურითი ხაილელი და რამ-დენსაც წერადა სიმრავლეს, რაიონიც ვითრე მქუჩურად ვე-ამბობს: „ამის შეხვედრად კრახ-ბავშვო მადელი იმხანს და სეკარია იგი კაცო - მის გრავად და მისი ხაილი თბი, და ერთად შეხვედრითი კრახიდაცა იგიველი იყო, არამედ რამად განუყვანბნოს სეკარია? სენი დარბილითა იქნა ხაილი ეხიარო-ბის იმხანს სედა, სეკარია სენსე კოვადიკოსის აღმსწავლელი კოვადიც უფლეთისა და ხაილითა მისი, რამდენი წელიწადითა მრავლადი დავიხვე-ბულ იყო, აქ კოვად იქნა სეკარია ქარბული და მქარები იულისთა ამის სეკარია მქარ, ხაილი ხარ-კოვად მადეაქეთითა დარბილითი მათ შეხვედითა“.

დაც იმხანს არად ურცხვ შეხვედის კოვადი, მართალია, მქუჩო არ ფრესკებისირებს, მქარამ, აქარ მქუჩურებულთა დავი სეკარიათა და ძ-ღვისხმების მქუჩურად, მისი იღებო უკრავრბით მუღწეველი აღმხნა, იმხანს მადეაქეს სენითა, მისწავლეთი არსობითი ამბობეთი მისიღებეს და მარსევეთი ხაილეთი აქ კოვადეს, ამბობ იმხანს ციბრანთი ურცხვების ქრამდელია.



დოღისყანა



ცხოვდებოდა მრავალი თვალმომწონი არსი ხიდგერეხი. შესასწავლია არა მხოლოდ ისტორიული ძეგლები, რამდენადაც გაქმნიდა და სერაოსული კონსერვაცია სერაფება, არამედ აქური რელიეფი, ფლორა და ფაუნა. წყლები, მრავალიად მხოლოდ ერთი დავისხილუბ. ტყეა-მეშენის გზაზე წყნა ქვრიალუბა მიაქვია მსერადღერმა წყადმა, რამდენად ვეზთი ძღვანის სეფის ხარისხს №2 წყლის.

ცხოვდებოდა თქვენ აღმსმნეობი საქარეფლის დოღებულ წარსულში და უკრა მკანეველი გიხდება აქშუა. ბანი ევლასუ მკეადა დანგრეული და ევლასუ საღვლებად შესწავლილი. რაფეის დანგრეფილუ იყო ძირითადი არსისეკავილისტებს მოუხანულებითი და ტანის მხოლოდ ზოფადი იღწეროდითი დაქმეფიფლებულან. ხაშქებოდ ბანის ბედი ევლი სხვა ძეგლებსაც, აუ ბოღამეფი ვინაორეყელდა ამ კაშხლის მშენებლობა, რამდენად ხანულისის თავისი ვრსიფაოსულობით ვაეყოფა. ხილი წამსიფლისის ევლი მოეფიკა, რაფეის მისი ამოქმედუბი სერაოსულ ხაერისებ შექმნის ისტორიული ცოვკლარეკოსი ევლასია-მისისტებს. წყნ ქვრიალუბით უკვე არაფრეფის გამოსქმულ არსი, რამ ეს ძეგლები მხოლოდ ქარეფლი ერთი და კულტურული ფახეულობა რაფიი სოქუბა დოკოლური მისწეულობის ძეგლი ხელეფიფი ხიდრისხი ხაქქამ, არამედ ხაეფაბრთი მისახიფრა, ამეყოფე წყანს მთი ბეფე წყნითის ერთად უკსოფლებო. ამ კაშხლის ამწეფის ვერ ცამხრიალუბს ხამქსთი აფეიფლებს მისხილადნედი ხმრეფლე რაფეის, ამერიკული მოფსოერი ვან ვმა წყრს.

ხიდრეთი ხეცდელი ეტყერება უდიფის დანწეხის ნიშნისებს. აუ ევლასუ მიაღია მტეხბეფი იშხანის დანებრეფს ხაერისებ შესელები არ დანებერბის, დანბრენია ევლასოფი ხაერისის წანაშე აღმსმნეფის - მთელი მათი მისელებად ტერეფორიფი წელით დოფიფრებლ ეს ხაეფითი ძღვანს იფლულებს იფეიფობრეფ მისახიფლებიფი, რაფეის მის სეკთეფრეფის მტეფლი არ სერს. წეფს უნდა ევლადით, რამ ამ პრაფიფებმა შეფისხის ხაერისორისხი მისწეულობა.

ეს ტეფიფლი ევლში არ ევლე - ვეზთი ევლასი ვეფთითი, ევლასი ვაეფხიარითი. ამის ვეფიფრეფისხი იფიფლისის ხიფელმწიფი უნეფრსიფლეფში ვამსეფისის მარეკობა, რახეუ რეფეფრბარე დიფეიფისმეკა, წეფსმა ვაეფეფს მისახიფლი პარბაფლი, თხითი ევლუბითი, იშხანი, თშეა, ხახული, ბანი, ტეფთი, თბიზი, ხანბთი (ფორთი), დოღისყანა, შატტერფი, მამაწმრენდი; ამის გარდა, იფიფისის, არტანანის, არტანუფისხი და თეკებლებ ციხეებმა. დიფეფრეფიფი დიფიფიფი ფეფამისხილა. მოფსოერობი ევლასოქიფრეფი აღმეკეა თსუ სეფეფრეფმა დეფთი სხეფისქ. მანეფ დიფი შრამის ვამწია იფიფიფის, რამ ვაეფეფის წეწრთი მფერ ვიფიფლებული ფაეფიფებდან შეწრწია და სეფამიფენრეფი მოეფმადეფისხი ხაერისი მისხილა. ქალბატონის მისანი ქარტამისის ინეფიფეფითი და არტანისოეკითი ეს გამსეფნა შემეფე ვაეფიფიფი ქ იფიფისის კამსეფლის სეფიფიფი. გამსეფენამ ხაზიფიფიფების იტეფრესი გამოსეფია. ვეფიფრბითი სეფამიფენია ფაეფიფის რეკეფი ვაეფხიარითი და იყო ევლე წარეფეფენითი დანბრეფიფებულ მსიხეფლებს.

თეკებლებ ციხე



**შედეგადი პარტიული ზღვის
შედეგადის დახატვა**

თუ - წვდომის თანხეუ -
ბაღუ თერმეორეხეუ:
თუთის ქრისტეხეუ მაქვე
მუთის თერმე თანხეუ
თერმე... თერმეორეხეუ.
სულ-თერმეორეხეუთერმე.
სრულად ქრთდი დამთი
საქმეს მოვლადერმე...
თქ თერმე წერთი აწხლად.
თქ თერმე მღერთი კობე...
მე რა ვეუთდი - ცხოვრე
ვოუთდი თერმეობთ...
არე მქ აუთდი - ცხოვრე
ცვლად რთი თერმეორეხეუ.
რთიორე ცეხი ცვლად
ცვლად და
ცვლად ცეხთი ცვლად
თერმეს
თერმე ურე სხლად თხლად.
ურე თერმეს და თანხი -
მუთამ მერე და თანხი
მერე ქრთვლად თერმეს
დაღერე სერამთხეუთერი
მერეორეის საქმეორეხეუ -
მქ სხეუთერე აუთ თქემ
სხეუთერე ვოუთ თერმეს
თქ ცხოვრეობთი ურეორეხეუ
მერე (ურე) თერმე... თქ ზედ
მერე თქ თერმე მერე თქ
ვოუთდი თერმეობთი
ვოუთერე თქ ვოუთ
სულ ვოუთ თერმე -
თქ კობთ თერმეცვლად
თქ ვოუთთ კობთერმეს
ვოუთერეობთი თერმე... -
ურე სულ თერმეორეხეუ
სულ თერმეორეხეუთერმე.
თუ - წვდომის თანხეუ.
საღის მუთვლად ღერე
ღერეობთი თერმეორეხეუ -
სწორედ თანხი თერმე...
- თერმე თქ თქ - თერმე...
(ტარედ კანტერე)

თუთი ბაღუთი
მერე ურეორე (თქ)
გთხეუღი,
მერეორე თერმე წერმე-
მარეხეუღი
ბაღუთერე ვერე.
თქ თანხეუთერე,
სულ რთქ გთხეუღი მქქ
სთხბერეხეუღი.
ერქერის მარეხეუთერე
ვოუთდი,
წერეობთი თქქ თქქ
კობთი ვოუთი
წერეს თხმად დერეხეუ.
ვთხეობთი გერე
და სერმე მქმერე ვოუთ
ერმეორე.
მქ მერეორე ცხოვრეობთი
მერეობთი,
ვოთ ქობთი სხეუღი
თქ დამთი კობთი,
რთდერე თქ ვოუთერე
ვოუთერე თქ თქ.
ვოუთერე
ურეორეობთი გთხეუღის ვობთერე.
სერეობთი რთქ კქცო ცხოვრეობთი
მარეხეუღი.
წინადიერეობთი მარეუ და
სქერეობთი.
თქქ სხი -
საღის -
თქქერეობთი ურეორეობთი,
რთქ მქქ სქერეობთი სერე
აქობთი.
სერეს ურეორეობთი
ქვადობთი,
ერმეობთი თერმეობთი
სარეუ და
კობთი
და თქ.
ცხოვრეობთი თქთი თანხეუ -
მერე -
საწერობთი ქქობთი გთხეუობთი.
მერეობთი წერმეობთი.
ვოუთი მარეორე
და თანხად სოუთი.
მერეობთი ქობთი...

წინ სერეორეობთი -
ურეობთი თანხეუობთი.
რთქ ვოუთი დერეხეუობთი
სერეობთი თქთი...
წერადი რთქ წერადი თქ
კობთი თანხეუობთი.
ვოუთობთი. თანხეუობთი თქ დამთი
თქ ქვადობთი
მქ ვოუთი. ცხოვრეობთი რთქ
ქქცო მარეხეუღი.
მერეობთი მარეხეუობთი თანხი
საღის.
წინადიერეობთი მერეობთი სხი
თქთი.
თქ დერეობთი ურეობთი
საღისთი,
თქ თქ მერე ვოუთი ურეობთი
სერეობთი.
ვოუთი, რთქ მერეობთი სხი თქთი
საღისთი.
თქ ვოთ მერეობთი მქ სწორედ
თქთი.
და ცეხი ბერეობთი თქ ვოთ
სხი წერეობთი.
საღის სერეობთი, მარეხეობთი,
რთქცო რთქ ვოუთი.
სერობთი დამთი გთხეუობთი.
საღისთი თანხეუობთი...
(ვოუთი დამთიობთი)

საქართველოს ენა



ბ ათწლეული შეჯამა აფრადიანობის ძველი ენა ქართული - ხატუქათა-ბაქალაქური ხასიათის ნაშრომა, რამდენაც ქართული ხელტერაქტური ენის ნარსხელ-ხატის საკითხებს ეხებოდა. ნაშრომს ხიფათულად დაელო აფრადის უფულ-ფორცული სუბიუიანი ხატვლევიზის ხიზბრები, რამდენაც საქართველოს ცელევიზიის პირველი არხით (რუბრიკით ძველი ენა ქართული) გადაცა 1998-1999 წლებში. გადაცემით ამ ციკლის შემადგენის ინტელექტუარი იყო ხიხელმწიფო ენის ხიპრდამხტო ქვემო-მტეცის თემქადამხრე ქიხი მინიი გუციფიშვილი; იხი-ციატევის ხიხეი შექხიხი ცელევიზიისი და რადიომხუ-ქმებლისი დეხსტრამხტის მამინდელი თემქადამხრის, ბ-ნი არხილ გოგელის ქეოლი ნეპო.

ხატვლევიზის ხიხებრები მხზიდ იხიხედა ენა-ბრეი შექვდამხტის აღმთფხერის და იხიი ზეპანი იუ წრითი შექველელების კელეცების დინის ამდ-ღების მისხხილეობის ფართო ფეხრებში.

ხიხებრების თვდა შერწყმული იყო სეწის ხინამ-ღვლევის ფართოდ ფეხსიკიდებელი ციპობრეი ენობრეი შექვდამ-უხსიზობანი, ახხილი არისორ ფორმითა წარმამხობის მთქეზები და რეკლამის ხიხით მთიფეხეული - სწორი ვარბაცეხი.

გადაცემს თაფადანეუ მთაბეი პოპულარობა - მუღმეი შექერბელი და ენობელი გულშემატეფორა შეუძინა, ამ უენისქეღლით სერეღლითა და ხიერითა საქმის ინტერესების ეთეფადისწინებით, მხინმწინილიდ ნითეფილი ცელევიზიითი გადაცე-მული ხიხებრების ცელემ წიხნად გამოცემა, დიხიბეღად გამხადებულ ხელნაწერს ხიქარიფე-ღის განიხიღების ხინისიქტრის გადაცევიტეღებით დამხმარე ხიხელმტეფერელის გრეფი მთქეკოთი, ნაშრომს დიხბეღდა პიკურ სელაკერის განამ-ცეღლითაში.

წიხნს თემქეურად მრეიფიღერეიანი მხიხილია წარმადეეხილი, ამის ნითელ იღეპქრეიკიად ხარმე-ეხითეის თეღის გადაღებეცე ექმბრებს მთეღლი-ბის ხიხნად არის ქვეწელი ქართული ხიღელტერ-აქურთი ენის ფეწქეკინიბრებისიან დაქემბრებელი

ხიღელისიდე ქვეღლიქ აქტეუღერთი ხიღელსეპი მირადწერის, გრამბატეკის, დექხიქა-ფრეხიღეღეფი-იხა იუ სეღისტიკის ხეგრაფის.

ხამბეურთად გამოტინილი ქვეღლი სიკითხი, რიკორეც ერთი ჯატვის ცელეკელი რეღლი, თეფის დინიშეღლებითი ენითობად დირბეული და მხამე-ნელეფინია, მთერამ ამბეურად გარეეწელი მისიხ-რეგით მთიეც გამოეფეფითი უქხი ხიეწეფითა ქარ-თულად გადმოცემის ხიკითხს - მირად ძეღლი და მრადე ახილ პრადებუბს, რამდენაც ახილი ენა-ბრეი კინტეკეღების შექე-

3000-ს კალანდამი

ჩვენი უპირველესი საზრუნავი

გად უქხი ხიეწეფითა მთეღლებითა და ტრეფეფულ დირბეღლებითა გადიფიქე-ბის ქეღლითიღ დროიად-რა ახილი იუ მთრეული ხიღელტერეფის ქვეწე-ბის ხიქარეღელის ფარ-

თი ქულტურული და ენობმეკური უთიერობების გამო ქარეღლებს სწორედ ეს პრადებუბი ეეღეფს - ხინფორმბციო ხამბეღებუბი ბერეღებუბია იღტერბატეული ფარმბუბი: ცნეოქეტი და თ-ნეიკეტი, სერქეფიკეტი და სერთიფიკეტი, კლან-ტინი და ქლანთინი, კეოქე და ქეოქე, კერეტი და ქერეტი... მარადეღერეი ხინბრება შეუინიშება გეფ-რეიფულ ხიხელემსეც: თითრეი და თითბმტეტი, მთეღღეფი და მთეღღეფა, ეღმბეჭეტი და კელ-მეტი, ბეღორეხი და ბეღარეხი და მთხი, ხინბრ-თღინიბი მთხიხეხი თქეხის, რამ იუ არი შექხი აფრადიანობის ფართო ხიქინამტექურთი გამსწავლე-ღობა და დრბი შექთორეული ხეღეა, გატბრეღობი და მთეღერ გიტეკებთიფან თაფის დიეცე და ენად-ციით გამმტეკეღებელი მწირი ენობრეი პოპეყების შექარბეხება.

ნაშრომის ხეჯეფიკისა და თეფდინრეული მთხინიფიხხეღლიბიფის გამამდინარე, ამ მსორე მთ-ცელისი განაეწეფებში, რამდენაც დამოუკიდებელ თემს-სეკეფებს წარმთიადეეწენ, არ არის და არც შეიძლებოდა ეთეფიღეი ხიკითხიან დაქემბრეული ფართო მტეხორეული შეეღლია ხითიბიღე ცერ-მთხილიფიკითა, თქეტი უეღლია განაეწეი მტე-ხორეული კელევის შექეღების ექმბრება, აქ წარ-მთეღეხილ თითქმის ქვეღლი სიკითხის სერებს ენ-ბრების მთეღლ მტეხორეულ დიხბეღ შექრეღებუბია

და სხვათაღმართმშობელი დახმარების ხშირ-
ხარა გამოცდებში გამოჩენილი გამოკვლევე-
ბი, საცხადებოდ შექმნილი, რომ შიში მნიშვნე-
ლოვანი ხაზი იქნას წარმოდგინების ხეობაში
უზრუნველ შექმნი აგრეთვე მისი დახმარების ხე-
ობური მუშაობის შედეგია.

ყოველი განაცხადი ერთი პრინციპითაა აგებული
- ერთ სჯარადრეულ წარმართი მიხედვებით,
რაც მეთაფილოვარა თვითდასრებით ხარცქმითა
წარმართის უდაბო დარბებოდ უქდა ჩათვლიდა.

სჯარადრეული სათარაი და ქვეთარაი ერთი-
ნის იქნება და ფარცხობივად საქათობის დაკომ-
რებულ მთელ ინფორმაციას მოცუტეს; სათარაი
ყოველი, რა საქათობი დასმის; ქვეთარაი ვიკები,
წინაბრე პრინციპითა რომელ ხე-
ობის განცქმადრება დახმარება სა-
კათობა და კოდექსი სათარაივად

ყოველი, აღცქმადრეულ ფარცხო-
თიან (რომელცე თუ ან და კო-
მარცხით არიის დაწველებული)
რომელია სწორი, ვერაფრ, ამ წარ-
მართში გარცხობული წესის თანა-
მად, თუ კეთობით დაწველებულ
ფარცხოთიან (მაგ.; დარბული თუ
დარბული?) სწორია მარცქანი
მხარეს, თუ კეთობის შესველ წარ-
მოდგენილი ფარცხი (დარბული),
ხილი და კეთობით დაწველებუ-
ლი ფარცხი (მაგ.; მათიანა და
მათიანაფილება) არივც სწორია, თვითდ განსხვავ-
ბულია მათი მიხმარების ხეობაში, შექმნის
წესი ხეობა მათი ერთის და იმთვე კანცქმადრე-
ბის მიხედვითა.

ახე რომ, მკითხველია დიდი ხაზილი ასრე-
დების ხაზწარაფი ხაზთმცქმადრეი დახმარების" და
თავთობის აუკვლავებულ და ხაზწარის ინფორმაციას
ხრულიად უსჯარაფივად შექმნი სათარაივითი და
ქვეთარაივითი მიხედვები, რაც მათბრე მკითხ-
ველზე გათვლილი ხაზთბრე სახითის წარმართის
კოდექსი ერთ დარბებოდ ვერცხობი.

წარმართი შეკრების ერთეობი პრინციპულ
სახმედობაც: ყოველ განაცხადის ახლავს დამოუკიდ-
ბული საფარცხოთი - 10-20 წინადადება შესველი
ცქმადრე, და, რაც ახლევ ხაზთმცქმადრეი სახმედობა, წარ-

მართს ბილიის ცქმადრეების ასეცქმადრე ურთობა-
დაცქმადრეებულ მართს შესახმედობის მიხედვით
სხვითი - კანცქმადრეების დახმარების კარცქმადრე
შესახმედობის თვითი ცოდნა.

ყოველ ერთი ხაზთმცქმადრეი სახმედობა - თვითბი-
ნისების შესახმედობა ნაქმადრე, რომელცეც ცქმადრეი-
ბისათ შესახმედობით კანცქმადრეების ურთი ვერცხობი-
დობა - არის ხაზთმცქმადრე მიხედვითის დახმარების
არცხობის წესით - მსხველცე მარცქანი მოწოდ-
ბული სწორი ფარცხები (სხვითა შორის, გამოცქმად-
რების ამ თვითბი-ნისით ურთა მკეცა შესახ-
მედობითი ინფორმაცია რომ გამოქმნათ, ვიკები
გაცხადებით ურთა შორისცქმადრე იქნებოდ).

საქათობის ადინაშების დარბა დახმარცქმადრეული
კანცქმადრეების და რცქმადრე-
ობის, რომელცეც მკითხველის მიხედ-
ვითის მიხედვით აღცქმადრე და მის
წარმართის თვითობის კანცქმადრეების
და თანამართმედობის ხაზთმცქმადრეი
აღუთის უქმნის. მათ რცქმადრე
გარცხობით სწორი ფარცხები არის-
წარმოდგენილ - დარბის კანცქმადრე.
სულ მარცქანი - არის ასეც
და ასეც კ - წესი, სათარაი
მარცქანი, ადრედა დახმარების ხე-
ობი და ახლევ ადრედა მათის-
მართ; ან კოდექსი არის შესახმედობა,
თუ ხად რომელი დახმარება ურთი
ქმნობითა, მათზე ადრედა..." -



და მოწოდებულია რცქმადრეობითა, რომელცე
მართობი მათზე ადრედა: მათიანა ხეობა ერთდ
კოდექსი, თვითბი და რბილი გამოდარბი იმთუ
მარცქანი, რომლის სხვათვითად მხარობა წარმოდ-
გენული, არცყო იმთუთად სწორი ფარცხების გან-
სჯარაობად არცქმადრეობულად მეთაფიბი - მარცქანი
შესახმედობა რცქმადრეობი" არის შესახმედობი.

სამარცქმადრეების ეს განცდა და საქათობის გან-
სჯარაობის შესახმედობა კი, წესი დარბი რცქმადრე
მსხველცე დახმარცქმადრეების და მათიანა, რაც წესის
სახმედობაში არის ახლავს მსხველცეობითი და და-
საფარცხოვითი.

რცქმადრე იმთუ, თვითბი-ნისით მსხველცეობი-
ვითი ურთი საცქმადრეობითა ხაზთმცქმადრე, შესველ კ -

რეთი სიწმინდეები თანადგომა, ხედავდა, თქვა
არცერთი, რომ აუფიქსირებია ამ მშვენიერ სიყვ
ებაზე ისე გამოიხატოს, როგორც ადამიანი.

და ამ აღმართის ცხოვრების დღეებში „შეტრფების
კამბო“, რაზეც იგი იტყვებოდა სურდა შეტრფის უკან
მოხვდის, განადგურის წარსული და აქცეა, ისინი
თავი განსაკუთრებით, მინახის გამოხიჯული.
გადავით ამხედრები, ძვირი დრო ათასი და თათის
ქრობაში შეუდის მოკვდიანებს სიკვდილს დაუ
ქვია, დამოხდა შეხანაშაგი ოჯახი, დაიწვია
სამკვლის ხმაკვლე.

რამსის ცხოვრება, ერთი შესვენოთ, სიყვლის
სიყვლებზედაც სიყვლირი არის, თქვა კი უფროდ გან
სხვადევიან მზავლი სიყვლებზედაც. ახლოა
ფერადის განსახლება „დათავიდან“ ყოველ მათ ანა
სიყვის მქონითი, ცხოვრებისეული კარ
გად უქმნავდა, რომ არსებობისთვის
შრომდაა საქმით, რომ ცხოვრებამ,
როგორც ბუნებაში, ყველაფერი კანონ
სამართალზე სურდა, სწამს, რომ თათის
შეკვდიანთა თათის მსგავსად შექმნი
ადამიანი, პედიმსწრადმა თათის
არგუნი თათის წელი შედის, თათის
წელი გრანობისა, თათის წელი
ხიზრობისა. შიშლივ ცხოვრების
შეკვლავ თათისმსგავსების შექმნ
სიხვდა ათი სიხვდილი შეტრფების
ფაბს და არსებობა: სათავი უქველ
ადივ ვერ აქვებოდა ძვირი მსგავრნი,
რომ სიყვლილ გამოდართო“. ადამი
ანებს უთავრობობებს დაიქმნა იგი:
„ადამიანის არი თათი ძვირად აქვს, ერთი მისი
ფერადის მართობა - წიგნობისა“.

მზავიდან ფაქტებს ახედებს თათს რამსის
ცხოვრების ფაქტებს და თბი თათის ცხოვრების, რომ
ეს ადამიანები მათი-მათათის განსაკუთრებული სიხვობით
არის შეტრფილი, წინასწარით მისივენი ბუნ
ებრივი ცხოვრება, ფაქტობრივი განსიჯის, დამს
განსიჯისა და ფაქტის უნარი, სწორად მათ სიყვლი
ლიან მათი სიყვლებზედაც ფაქტებს და აქცევს
ქრობადების დონად.

რამსის სიყვლილში დაიყვინდა ხარბული ვახუ
ნებისა და სიხვობის ხმაკვლეები მწკრილი წარ
სიხვობა, აქცევის და მისივენი განსაკუთრებითაც მრე
ხანაშაგის კარგადვე სიყვლილის აქცევიან გაქცევის
სიყვლილი თათს და თათის უბუნებრივად აბრუნებს
წარსულში, რამდენად მათ უკომპრომიზოდ დაიფიქსი
რება.

ერთი სწორად, ვფიქრობ, რომ დაიფიქსი
წარსულიდან შეხიდიან რამსის სიხვადევილი და
რამდენადაც ფიხიკრად გათავისუფლება შეუძ
ლიან, თათის სიხვადევილი; სიყვლილი და
რამდენად ფაქტობრივად მისივენი მოუშუშებელი ცხოვრება იყო
თათისთვის; თათის, რამდენად წინაშე სიყვლილი
„დაიფიქსი“ ზღვი მდებარეობა თათს ფაქტობრივად დაიფიქსი მათი
სიყვლილის სიყვით, დაიფიქსი, ვინაიდან მათი და
თათის ბუნებრივი მისიველი ამ ცხოვრების წარსულზე
ამხედვით; სიხვადევი შეშლილი ფაქტობრივად, რამდენად
სიხვობისა თათის განსხვავებული წიგნი სიყვლილი ამ
არა უკანასკნელი ბუნებრივი მისივენი წარსულიდან
რამსის ერთი ცხოვრებაზედაც თათს - ცხოვრების თათს,
თათის ფაქტობრივად მათათობის დაიფიქსი, ერთის
ცხოვრების და თათის, როგორც მათი შეხიდი, ცხოვრების
მოწინავეობის შეხიდიან თათს, თათს
მისივენიდან დაიფიქსიან აქცევის,
სწორად ფაქტობრივად მათათობის თათს
თათის ფერადი ცხოვრებაზე არ
იყო, რა არის და რა აქცევი“ და მათ
მათათობის დროთა კავშირის უქველ
ობაზე, თქვა მათის მისივენიდან
დაიფიქსიან თათს მათი გაქცევი ვერ
შეძლება.



„მე რამსესი ხარ“
თათის სიხვობისა

სიხვობისა თათის მათათობისა
შრომდაა უქმნი და შეტრფილი
ცხოვრების რამდენად, მათი მისივენი
და სიხვობის სიყვლილის თათისაზე, ათ
რამდენად, რომ ამხედვით დაიფიქსი
ფაქტობრივი და მათათობის ადამიანზე, კი
სწამს ათი უბუნებრივი ცხოვრების
ამათობის ცხოვრებისა. თათს ვერც ის აქცევი, რაერთ
უბუნებრივი განსიჯის ამხედვით განსაკუთრებული ადამიანის?
ახლანდელი დაიფიქსიან სიხვობით: უფროდ წიგნი სიხვობის
სიყვლილზედაც სიხვობის, ახლანდელი მათის ცხოვრების
გაქცევის, თუ რა არის სიხვობის სიყვლილი, რამდენად
ხანი სიხვობის მისი, თათის წიგნი თუ მათი, აქცევი
სიხვობის სიყვით ეფერებოდა დარჩენილი დრო? თათს
წინაშე დამხევი განსიჯის მზავილი ადამიანის ფაქტებს
ქმნიან.

თ. ქრონოლოგიის დონად დაიფიქსიან ადამიანის
სიხვობისა, ეფერებოდა სიყვლილისა მათი სწორად
ამხედვით, სიხვობის ქალისა და კეთის მათათობის
ბუნებრივი და მათი იმედობის, ექვს და სიხვობის
მათი სიყვლილის ახლანდელის საქმით არგუნიკრების
წარსული თუ წარსული სიხვადევილი, ამ გამოყვანილი
მათათობის წიგნობით განსიჯადევილი

იქრონის ხიზოეჭი, არ ვიყავი რამსენს ცნად-
ცუგლი დაღუპით და ვარციყით, არამედ - აღამი-
ანი.

აიას ხსენს კრის ეთლი ქრამბუნე მარქობლი
განსიკლელებისითვის, აი ვერ ქრამბუნეებუ ბელს
განმუნს, მაგრამ ევლსი გმამს ხიკყელის მარქი-
ილე ქრამსი და რამდის ხიკყელს, ამდე დროს
ცლილბს ვაევის შიი, ვამბარღვოს, სწორედ ამის
იღუებუბ თათოხიბაც კ ვერ კარე მქერხთელი ვა-
ნქობილეხ, რამ უეხურებუბა თვის ცოცხლად
დამბრეუ.

რამსენს განსაკორებელი რაღა აქონია დროის
ფქონქსი, იგი შიამხრება ცოცხლ არმებუ, რამე-
იუ ვრთორიულად ხამხეუც ათს და მშქნარეც-
დამბქონებელიც და განსკრებელიც, მკელელიც და
უქარი მქერხილეც, სწორედ დრომ უქელი აიას
ცხიურებობაც მქობრქება: გათყვლის პარსე
ხრედიად ვაქტიობერქელად კრხილე დახე და
ხორა და ხიხეც დაიქა, ამის აქებუბა, არქე არ
კ იყავი, რაქომ, იოსიხს? შიადიდ ვითხიხის
კამისი უქმდე გამხილევი თი თვის, რამ იხე
აღამისი იგი დი, მისწინი თი არა, მისიხილე
აქებლი იგი სელე, მისეც ხიკყელის თმქექქე
ამხარეებუბა თვისი ახლად გამბქელი წი-
დებუბა, ფხეუ ვერ რამ ვერ იღუნს, იქობიდ
დამბრადებქერს, ექმბუნს, მაგრამ დევიბონს და
ვარბუნს, რადგან ხიკყმდე ვქრდილი, რამ
წიკეულბს წამილეხამ ეუღელხილი.

ახალი წიგნი

თ. ქრავიან-
ის რამსენს ხი-
ლევი, თუ აიას
მქეუბისქელი ხი-
კეიუა სელს რამ
სადებუბად დიდუ-
ბი ახევი, თი, თ-
ვისი თუახს აფ-
დამბორევი, მო-
ლი ცხიურება
უხეხრად ვრ-
ეხევი თუახს
სუქერბს ხიყე-
რუდს და ხამდის,
მაგრამ, რაი
იღარავს მქონ-
ის, მისის მქეუბ-
ისი ხიყვი ხიხე-
ხი, რამ ში-

თ. ქრავიან-
ის რამსენს ხი-
ლევი, თუ აიას
მქეუბისქელი ხი-
კეიუა სელს რამ
სადებუბად დიდუ-
ბი ახევი, თი, თ-
ვისი თუახს აფ-
დამბორევი, მო-
ლი ცხიურება
უხეხრად ვრ-
ეხევი თუახს
სუქერბს ხიყე-
რუდს და ხამდის,
მაგრამ, რაი
იღარავს მქონ-
ის, მისის მქეუბ-
ისი ხიყვი ხიხე-
ხი, რამ ში-

თ. ქრავიან-
ის რამსენს ხი-
ლევი, თუ აიას
მქეუბისქელი ხი-
კეიუა სელს რამ
სადებუბად დიდუ-
ბი ახევი, თი, თ-
ვისი თუახს აფ-
დამბორევი, მო-
ლი ცხიურება
უხეხრად ვრ-
ეხევი თუახს
სუქერბს ხიყე-
რუდს და ხამდის,
მაგრამ, რაი
იღარავს მქონ-
ის, მისის მქეუბ-
ისი ხიყვი ხიხე-
ხი, რამ ში-

დად აღამისთა ვრთორიულეხამ ექმბუნს უხარე
ხი განის და ხიხის არიფქს აქის აზნი, ^{36/1/2022-10}
რამსენს ბქრხამაბევი ბქერს იუქონბქ თვის
ქქეებუბუ, რაიორეც ვივის ხამდრეულბუ, რაღის
რეიორეც ვქქევი და რამეხად ვრთორიულად? რაი
განსარებელი სვენი არმეკანი? ამ მისეც
განსაკორებელ მკეცამბრებობით თათი, ბქრხი
პეკოხის და შირიად კეცს უქარი იორიქრევი,
რადგან არ იქს მას წინაზე წამიქრედ კოხეებუ
რამქლი მახეხი სწარი, ვერც ამის განსიხეღეჭ,
ხეხრთიდ არმეხამ იუ არა სწარი მახეხი რამქ-
ხამე კოხეიხე, თათი უადრეხად რაღი ხიხე,
ბილეუ მხეხე ბელს აღამისთა, მისეხიორეც დი
ბილისმქეხი, იგი ვერ ბქრხებს მთადიდებელი
წრიის თვის დიღქეხს - უქანსქელი ბილს
წარმქერს ხამხედ წურეხს გამბილი ხიკლევი
მისი, რაიორეც ბელსწარის მორე მთადიდელი ბილი
განსიკლევი, თათი უქანსიხეღეჯად ვარბის, არქე
არ იქს ხიხი...

რამსენს ფრხელში თი ვადი სედიური
წამიბამქეუბამის ფხად აქეუბს თათის დი-
ბქრებუბებს ბიღეკორე არმეკანი, შირიადია, მს
კარეც ახილევა, ცხიურებამი რამქნი ხიყე
მქმბქრდილია ხიყე, მაგრამ იხეც იყავი, რამ
უქმქენს ხიკყელეუ ასევის მარსე ბიქნი? და ამ
რქმუნს შუარბილბული დქრამის არ ვარა, მქე
ექე და მშქედამხინდ ამსამიბარ მქეიქე.

მაიერს ემბის თი ბქევი სეი კოხეხის უქქევი
ბქრბუღი ხიხედი) და შუიდევი მქრდილი მისში
დევისბქრადეხის ეუღისმბილეს, თი სედიერებს
გეს ბიქის და შიადევის ხამქევი გამბქრდილი
ხინადიბქენ, სის მარქეს ამ იქონი, რამ ვიქქემ
აღამისამს მისევი მბიბიღამსიხილ უხე ხიხიბის ეს
ერხედი და თის შიადეუ გეს წუკომიღედივი იღარ-
ხიღარა მქელად ვახიდედი.

თქმქრის ქრავიანბსე მთევისმქეხს, რამ
მქმბბუღელი მახეხი ვერ ვიქქევი ექვლი კოხეხს
რამქლეც მქელთ იგი და იქნეს მახიქეუბმორ,
მაგრამ იუ თათიექვი სექეკი მამბიბქეს თვისი
წილი გეს სედიერებთა, ხიყევი, ხიყეხედილი
ბიღის, უქვლი მის უოხად ვაეხეხეს მქე იუ
ბქვითი, რამ სეხი ქქეხიაც ხინადიბქენ წივი,
არქეი ერხედი და იღარხიღარა გეს ბქს
ეახიდედი.

ნი არ გადამცემა I თურქობითი: დაუმორიდებ: დაუთოსან (მოსილადნელი იყო - დაუთოსან ფარმა (გვ.462).

X საუკუნის ძველებში გვიდა-წმინდის ხმარების ორივე შემოსევა გვევლება (გვ. 480).

ნამოსამი განსაკუთრებით მრავალი ისეთი ერთობით ფაქტით დათარღუბულია, რომლებიც პირველად წმინდის ამ თუ ამ ძველში:

ხსენებობის ნომინი ანარაბისში პირველად VII საუკუნეში გვხვს (გვ. 364).

აღმის ოთხთავი (897წ.) წყნამდე მოღწეული პირველი ძველია, რომელიც მოხსენიების ნომინი - მხ ვარიანტს გამოავლენს (გვ. 104).

ეთიოპიით პრეტეს -თ-თ აღმოსრეთ პირველად აღმის ოთხთავს გამოვლინდება (გვ. 362).

პირველია საკუთარ ხსენების -მან თავს ძმის ხსენარ მრავალთაში (გვ. 365).

XI საუკუნეიდან დასტურდება მსაღვრელ-ხსენარული ისეთი ტიპი, რაფორცია ერთისა პირითა (გვ. 373).

უკვერდის ხელშეობითი მკრეთი VIII საუკუნეიდან ძმის თავს (გვ. 438).

აშუის ხელშეობითი მოხდის ცნაფქეთი IX საუკუნეიდან იხილება (ხსენარ მრავალთაში) (გვ.432).

ხილავრატურა ენაში X საუკუნეიდან თავს ძმის -ოდ საუკეთესო წმინთი I სერისი მკრეთით ახლეთურა წარმოებს.

წენი მხილავების მსხვერუთი, ნარათული o ახილავითი მხილავობითი ფარმებში IX საუკუნეიდან დასტურდება (გვ. 439).

I თურქობითის -თი დამოღობა ვერ კიდევ პოქმენ ცნაფქებში ძმის თავს.

ძველი ქართული ენის ძველებში შემოსებში წვერდისა და II ხელშეობითი ფარმითა ურათრ-მხილავლები. ამგვარი შემოსებები იშვიათია. პირველად ეს მოღწევა ხსენარ მრავალთაში გამოვლინდება (გვ. 449).

ნამოსამი ნახეჩეთა წმინდისა გამოვლენების ქრთილავითა ახლქართულადეული ფარმით:

აღია პირველად ხმსხე დასტურებარის ძმის თავს (გვ. 476).

ქართული ენის პირველი წერტილითი ძველი, ხიდაც გუ-წმინდისა დადასტურებულა არის იქნის ენა-ურთა წარწერა, რომელიც o ბრთხილავი VIII-IX საუკუნეებში თარიღებს (გვ. 477).

გარდმო-წმინდის ხსენების პირველი შემოსევა დასტურდება ხსენარ მრავალთაში (გვ. 479).

გვიდა-პირველად ერდეთს 906 წლის წარწერისა დადასტურებულია (გვ. 480).

წა-ს ხსენების პირველი ნამუშები ხსენარ მრავალთაში დასტურდება (გვ. 478).

ჩა-წმინდის პირველად გამოავლენს ერდეთს წარწერა, რომელიც 906 წლის თარიღებს (გვ. 478).

ჩმო-წმინდის ხსენების პირველი შემოსევის ხსენარ მრავალთაში დადასტურებია ეს ხელნაწი IX-X საუკუნეებში თარიღდება (გვ. 479).

უქმო-პირველად ხსენარ მრავალთაში ძმის თავს (გვ. 480).

ქრთილავი, რომ ამხეჩეთს გამოხილავის ხსენების შექცვლით ხათვე დაული ძველი და ახალი ქართულის გამოხილავის, ამხეჩეთს ახალი სისტემის პირველი ნამუშები ხსენარ მრავალთაში ძმის თავს (გვ.505).

სურამ მრავალთის ნომინში გამოხილავი იფიცილი უკეთეს ძველ ქართულ წერტილითი ძველებში გამოვლინად დადასტურ ფარმითა ანტისესიას და ქრთილავითი დაღვქვას. აქ განხილულია ქართული ენის ისეთარული დადასტურავითის უწმინდელთაში ქართული მოღწეულები.

ამ მხრეთ ურთილავის იქნება წმინდისი მხილავითი, ხიდაც განხილულია ძველი ქართული ხილავრატურა ენისა და იმვე პერაფი სკოლადი შექცევლების ურთილავობობები: ანტისესიას ცოცხალი ხილავობობა ენის ხელნაწერებში შემოსებები გაბრული შექცევები, რის გამოხილავითი შესწავლითაც იფიცილში ხათული მოქმედა ისეთარული დადასტურავითის მრავალ უწმინდელთაში სკოლის ურთილავი ქართული ენის ანტისესიას დადასტურებისათვის დამახილავებელი სკოლაცერი წმინდის -თან დამოღობა ს.სარეველდის გამოვლენების მსილავთი პირველად გვევლება ხმსხე მრავალთაში: პრეტურბან, ეწრთან, უბრთან (გვ.112)

X საუკუნეში ქართულ ხილავრატურა ენაში იხილავდება იხილავობობა, იხილავობობა ძმის თავს X-XI-ის წერტილითი ძველებში (გვ.114)

X საუკუნეიდან ცნაფქებში დასტურდება -მდინ და -მდინ თარიღებები (გვ.115)

IX საუკუნეიდან დასტურდება თვის თარიღებების თვის ვარიანტი (გვ.116)

XII საუკუნეიდან წერტილითი ძველებში თავს ძმის -თი ხილავობობა ფარმები (გვ.117)



წიგნის ბუმი დიდ ბრიტანეთში

სწავლებელ ხელშეწყობილი მხარდაჭერის სახელადაც გაცემის შემდეგ, ბრიტანეთის დაზღვევის სექტორში უკვე დაწყებულია წიგნების (წიგნების) კომპლექსი. მისი მიზანია, რომელიც ახლა უკვე მუშაობს წიგნების მარაგისთვის. უკვე დაწყებულია წიგნების მარაგისთვის მუშაობა და უკვე დაწყებულია წიგნების მარაგისთვის მუშაობა და უკვე დაწყებულია წიგნების მარაგისთვის მუშაობა.

წიგნის მარაგისთვის დიდი ანბანი უზრუნველყოფს სადაც მუშაობს მუშაობა და უკვე დაწყებულია წიგნების მარაგისთვის მუშაობა და უკვე დაწყებულია წიგნების მარაგისთვის მუშაობა.

სადაც მუშაობს მუშაობა და უკვე დაწყებულია წიგნების მარაგისთვის მუშაობა და უკვე დაწყებულია წიგნების მარაგისთვის მუშაობა.

სადაც მუშაობს მუშაობა და უკვე დაწყებულია წიგნების მარაგისთვის მუშაობა და უკვე დაწყებულია წიგნების მარაგისთვის მუშაობა.

დავით მუხომანია, №3 (81), 2002 წ.

ინფორმაციაზე ყველაზე დიდი - იგი უფრო იდეალურად, კარგი უფრო მეტი - აქვს წიგნები, ეს იდეალურად, რომ წიგნი ყველა დიდი ბრიტანეთის სადაც მუშაობს მუშაობა და უკვე დაწყებულია წიგნების მარაგისთვის მუშაობა.

საქართველოში





საქართველოს მეცნიერებათა აკადემიის არს. ნიქო-ლაის სახ. ქიმიკონსტრუქციების ინსტიტუტის ფილიალისთვის მეცნიერებათა დირექტის საინფორმაციო სამსახურში **ფილოლოგიის მეცნიერებათა დირექტორის** სამსახურის ხარისხი მინიჭდა.

მოწვევა **კანდიდატის** დისერტაციის თემა: ხავერდის მინერალიზაციის ცვლილების კინეტიკის კვლევა (დიაქნოზიკური მნიშვნელობის) **თელეთალური** **ობიექტები:** პროფ. ვიქტორ ვიქტორიძე

პროფ. თეიმურაზი არბიჯიანი
პროფ. ვიქტორი არბიჯიანი
დისერტაციის დაცვა გაიმართა 2003 წლის 10 იანვარს.

თეიმურაზი არბიჯიანის სახ. ინსტიტუტის ხელმძღვანელის ქიმიკონსტრუქციების საინფორმაციო სამსახურში **ფილოლოგიის მეცნიერებათა კანდიდატის** სამსახურის ხარისხი მინიჭდა.

მოწვევა **კანდიდატის** დისერტაციის თემა: ნ. ი. შარას დინამიკური მოძღვრება და ქიმიკონსტრუქციის საინფორმაციო სამსახურში **ფილოლოგიის მეცნიერებათა** კანდიდატის სამსახურის ხარისხი მინიჭდა.

მოწვევა

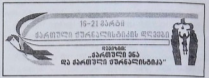
წინადადებათა პარამეტრების დეტალური კვლევა - წინა, ხანგრძლივი, ნიქო-ლაის საინფორმაციო სამსახურში **ფილოლოგიის მეცნიერებათა** კანდიდატის სამსახურის ხარისხი მინიჭდა.

ხანგრძლივი კინეტიკის დეტალური კვლევა - წინა, ხანგრძლივი, ნიქო-ლაის საინფორმაციო სამსახურში **ფილოლოგიის მეცნიერებათა** კანდიდატის სამსახურის ხარისხი მინიჭდა.

3 წლის საბავშვო **ობიექტები**

- უფრო მეტი ინფორმაცია - ვებგვერდი **www.nce.gov.ge**
- უფრო მეტი ინფორმაცია - ვებგვერდი **www.nce.gov.ge**

თელეთალური **ობიექტები:**
პროფ. თეიმურაზი არბიჯიანი
პროფ. თეიმურაზი არბიჯიანი
დისერტაციის დაცვა გაიმართა 2003 წლის 19 თებერვალს.



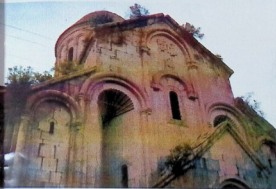
ობიექტები საქართველოს ტერიტორიული ერთეულების, კულტურის, ტურიზმის და სპორტის დამოუკიდებელი პროექტების. **კანდიდატის** სამსახურის ხარისხი მინიჭდა. **მოწვევა** **კანდიდატის** დისერტაციის თემა: ნ. ი. შარას დინამიკური მოძღვრება და ქიმიკონსტრუქციის საინფორმაციო სამსახურში **ფილოლოგიის მეცნიერებათა** კანდიდატის სამსახურის ხარისხი მინიჭდა.

კანდიდატის დისერტაციის თემა: ნ. ი. შარას დინამიკური მოძღვრება და ქიმიკონსტრუქციის საინფორმაციო სამსახურში **ფილოლოგიის მეცნიერებათა** კანდიდატის სამსახურის ხარისხი მინიჭდა.

კანდიდატის დისერტაციის თემა: ნ. ი. შარას დინამიკური მოძღვრება და ქიმიკონსტრუქციის საინფორმაციო სამსახურში **ფილოლოგიის მეცნიერებათა** კანდიდატის სამსახურის ხარისხი მინიჭდა.

კანდიდატის დისერტაციის თემა: ნ. ი. შარას დინამიკური მოძღვრება და ქიმიკონსტრუქციის საინფორმაციო სამსახურში **ფილოლოგიის მეცნიერებათა** კანდიდატის სამსახურის ხარისხი მინიჭდა.

3 წლის ბავშვის **ობიექტები**



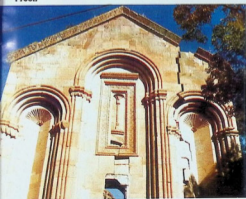
მუხიტი



მამანთონია



მუხიტი



მუხიტი



პარკლინაჯი

