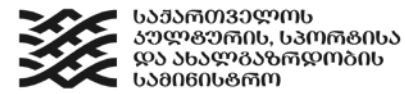


ალექსანდრე
70 კაკაბაძე
ALEXANDRE
KAKABADZE



ყდაზე დაბეჭდილია: კოლხური ხელცულები.
შამოტი, მარილები. H-180; H -160. 1980-იანი წწ.

The cover illustration presents the artwork:
Kolkhetian Small Axes. Fireclay, salts. H-180; H -160. 1980s.



წიგნი მომზადდა საქართველოს კულტურის, სპორტისა და ახალგაზრდობის სამინისტროს ფინანსური მხარდაჭერით

The book was prepared for publication under the sponsorship of the Ministry of Culture, Sports and Youth of Georgia

პროექტის ხელმძღვანელი: ქრისტინე კაკაბაძე
Project Manager: Kristine Kakabadze

ტექსტი: სოფიო ჩიტორელიძე, ინგა ქარაია
Textes: Sopia Chitorelidze, Inga Karaia

რედაქტორი: მარიამ გაჩეჩილაძე
Editor: Mariam Gachechiladze

ინგლისური თარგმანი: ლალი პერტენავა, სალომე ცაგარეიშვილი
Englisch Translation: Lali Pertenava, Salome Tsagareishvili

ინგლისური რედაქტორი: პიტერ ნესმიზს
Englisch Editor: Peter Nasmyth

დიზაინი/ დაკაბადონება: თორნიკე ლორთქიფანიძე
Design/ Layout: Tornike Lortkipanidze

© ყველა უფლება დაცულია
© all rights reserved

ISBN: 978-9941-8-5593-1

თბილისი, 2023
Tbilisi, 2023

ალექსანდრე
70 კაკაბაძე
ALEXANDRE
KAKABADZE



ალექსანდრე კაკაბაძე სახელოსნოში.
თბილისი, 1990-იანი წწ.
Alexandre Kakabadze in the studio.
Tbilisi, 1990s.



მხატვარი ალექსანდრე კაკაბაძე

სოფიო ჩიტორელიძე

„შემოქმედების ჩარჩოში დატყვევება არ შეიძლება, ჩემი შემოქმედება სინთეზია“. ამ სიტყვებით განსაზღვრავს საკუთარ ხელოვნებას ალექსანდრე კაკაბაძე – მხატვარი, რომელიც წლებია დიდი გატაცებით და წარმატებით მუშაობს დეკორატიულ-გამოყენებითი ხელოვნების დარგში.

ალექსანდრე კაკაბაძის შემოქმედებითი მემკვიდრეობა მრავალფეროვანია. წლების განმავლობაში მან არაერთი ნაწარმოები შექმნა. მათ შორისაა – საყოფაცხოვრებო და დეკორატიული დანიშნულების ნივთები, სივრცობრივ-სკულპტურული ობიექტები, კერამიკული პანოები, ვიტრაჟები, ფერწერული კომპოზიციები. ნაირგვარია მასალა, რომელსაც ხელოვანი იყენებს: თიხა, შამოტი, მინა, ლითონი... ამა თუ იმ მხატვრული ჩანაფიქრის სრულად წარმოსაჩენად ხშირად მიმართავს მასალების სინთეზს. გვხვდება შემთხვევები, როცა იგი ერთ კონკრეტულ თემას სხვადასხვა სახით ამუშავებს, ან ერთი ფორმის მრავალგვარ ვარიაციას გვთავაზობს. მხატვრული სახეებისა და მათი ზუსტი გამოსახვისთვის შესაბამისი ტექნიკური ხერხების მუდმივი ძიება, ეს ხელოვანის მუშაობის მეთოდია – მიდგომა, რომელიც მის შემოქმედებას საინტერესო ექსპერიმენტული ნამუშევრებით ავსებს და იმავდროულად, მის უწყვეტ ევოლუციასაც განსაზღვრავს.

მხატვარ-კერამიკოსი ალექსანდრე კაკაბაძე 1953 წელს თბილისში დაიბადა. მამა ივანე

კაკაბაძე პროფესიით არქიტექტორი იყო. დედა – დარეჯან ალადაშვილი კარგად ხატავდა. თუმცა, როგორც მხატვარი აღნიშნავს მისი „გამხატვრება“ თავისთავად მოხდა და ამ პროფესიას ოჯახში თავადვე დაუდო საფუძველი. თბილისის 65-ე საჯარო სკოლის დასრულების შემდეგ, 1971 წელს, სწავლა თბილისის სახელმწიფო სამხატვრო აკადემიაში გააგრძელა, სადაც ქანდაკებით გატაცებამ მიიყვანა. აღნიშნულ უმაღლეს სასწავლებელში იმ წლებში არსებული მაღალი კონკურსის გამო, მისაღები გამოცდები კერამიკის ფაკულტეტზე ჩააბარა.

მხატვარი იხსენებს: „სწავლის დაწყებამდე ვფიქრობდი, რომ მომდევნო წელს ქანდაკების მიმართულებაზე გადავიდოდი, მაგრამ იმდენად გამიტაცა კერამიკამ, რომ დავრჩი და დავრჩი... ჯერ მართლ ალდე კაკაბაძე რომ გეყოლება პედაგოგი, სხვაგან სადმე წახვალ?! იმ პერიოდის სამხატვრო აკადემიაში პედაგოგების სხვა თაობა იყო: დავით ციციშვილი, გოგი ქართველიშვილი, გურამ დოლიძე, რევამ (რეზო) იაშვილი... იქ ახალგაზრდა დამწყები ხელოვანებისთვის საოცარი ატმოსფერო სუფევდა... პირველ რიგში ადამიანობას გვასწავლიდნენ, პროფესიას გვაცვარებდნენ... გაგვიმართლა იმითაც, რომ ძალიან კარგი კურსი ჩამოყალიბდა. ფაქტობრივად, შეიძლება ითქვას, რომ ჩვენ, კურსელებმა ერთმანეთი გაგზარდეთ – ერთად ვმუშაობდით, ერთმანეთს ვასწავლიდით იმას, რაც

კავკასიონი. შამოტი, მარილები, ჭიქური. H – 80. 1980-იანი წწ.
Caucasus Mountains. Fireclay, salts, ceramic glaze. H – 80. 1980s.



ქანდაკების ლექცია. თსსა, 1973 წ.
Sculpture lecture. Tbilisi State Academy of Arts, 1973.

ვიცოდით, ერთმანეთს ვუსწორებდით, რასაც ვამჩნევდით, რომ შეცდომა იყო... და, აი ასე შეიძლება ითქვას, რომ ერთმანეთს ცოდნა შევძინეთ“.

ალექსანდრე კაკაბაძემ თბილისის სამხატვრო აკადემია 1976 წელს, ცირკის თემამე შექმნილი სადიპლომო ნამუშევრით – დეკორატიული მოზაიკური პანოთი დაასრულა. დიპლომის ხელმძღვანელი რეზო იაშვილი იყო. კერამიკოსი, რომლის პედაგოგიურმა მოღვაწეობამ და სასწავლო მეთოდოლოგიურმა მიდგომებმა უდავოდ მნიშვნელოვანი როლი შეასრულა 1970-1980-ანელ თაობათა წარმომადგენლების პროფესიულ დახელოვნებაზე, რაც თავის მხრივ მათ მომავალ შემოქმედებაზეც აისახა. მონუმენტურ ხელოვნებაზე გაზრდილი მოთხოვნა, არქიტექტურისა და კერამიკის სინთეზი, ეს ის პრობლემები იყო, რაც 1970-ან წლებში სხვა მხატვრულ

ამოცანებთან ერთად აქტუალობით გამოირჩეოდა. შესაბამისად, ამ წლებში პედაგოგი, კერამიკოსი რეზო იაშვილიც განსაკუთრებულ ყურადღებას მონუმენტური კერამიკის მიმართულებით სპეციალისტების მომზადებას უთმობდა. სწორედ ამ პროცესების გათვალისწინებით შეიქმნა ალექსანდრე კაკაბაძის სადიპლომო ნამუშევარი – მოზაიკური, მონუმენტური, დეკორატიული პანო ცირკის თემამე, რომლიდანაც ახალგაზრდა კერამიკოსმა, მასალით მხოლოდ დეტალი – მუსიკოსის ფიგურა განახორციელა. ნამუშევრის შესრულების ტექნოლოგია ძველ შუქურებსა და ეგვიპტურ კულტურაში გავრცელებულ მოზაიკის შექმნის მეთოდს ეხმიანებოდა და სრულიად ახალი იყო იმ დროის ქართული დეკორატიულ-გამოყენებითი ხელოვნებისთვის. კომპოზიცია თიხის საფუძველზე ჩანჩხილი, ზემოდან მოჭიქული 5000-ზე მეტი პატარა



ალექსანდრე კაკაბაძე, იგორ ქირია. თსსა, 1974 წ.
Alexandre Kakabadze, Igor Kiria. Tbilisi State Academy of Arts, 1974.

კონუსით იყო აწყობილი. ავტორი იხსენებს: „ფიგურის ფონი რელიეფური განლაგებით გავაკეთე, ანუ ზოგან ბოლომდე ჩავნიე მოზაიკის დეტალი, ზოგან არა, ისე რომ ამ მეთოდმა ორი განსხვავებული ტონი მომცა, ფიგურის ფერიც მკვეთრად ამოდიოდა ამ ფონიდან. საინტერესო, სივრცობრივი, სტერეო პანო გამოვიდა“. სადიპლომო ნამუშევარმა დიდი მოწონება და მაღალი შეფასება დაიმსახურა საგამოცდო კომისიის მიერ.

სამხატვრო აკადემიის დასრულების შემდეგ მხატვარი აქტიურ შემოქმედებით საქმიანობას იწყებს. ეს არის წლები, რომელიც ქართული კერამიკის ისტორიაში ახალი ეტაპის საწყისი ნიშნულიცაა – პერიოდი, როდესაც მრავალსაუკუნოვანი მასალის – თიხის მიმართ განსხვავებული, უჩვეულო დამოკიდებულება თანდათანობით გამოიკვეთა. მისი საზღვრები ყოფით დანიშნულების საგნებს მკვეთრად



ოთარ შარაბიძე, ალექსანდრე კაკაბაძე. თსსა, 1974 წ.
Otar Sharabidze, Alexandre Kakabadze. Tbilisi State Academy of Arts, 1974.

გაცდა. შესაბამისად, გაჩნდა მასალის დამუშავების ახალი სახვითი და კონსტრუქციული ენა, გაფართოვდა მხატვრულ-ტექნოლოგიური შესაძლებლობების პალიტრა და ნაწარმოებების შინაარსობრივი მხარე ბევრად გაღრმავდა. აღნიშნული ვიზუალურ-სემანტიკური ცვლილებები კი, ალექსანდრე კაკაბაძისა და მისი თაობის ხელოვანების შემოქმედებითმა მოღვაწეობამ განაპირობა. ხელოვნებათმცოდნე ნანა კიკნაძე, ნაშრომში „XX საუკუნის პროფესიული ქართული დეკორატიულ-გამოყენებითი ხელოვნება“, ამ წლების მიღწევებს შემდეგნაირად განსაზღვრავს: 1970-ანი წლების ბოლოს, შემოქმედებით სარბიელზე კერამიკოსთა ახალგაზრდა თაობა გამოვიდა, რასაც ახალი სახის და შინაარსის მქონე ქართული პროფესიული კერამიკული ხელოვნების ჩამოყალიბება მოჰყვა. გაჩნდა განსხვავებული ტალღა, თავისუფლების მე-

ტი განცდით და ისტორიულ-მატერიალური თუ სულიერი კულტურისადმი მეტი „მშვიდი“ დამოკიდებულებით. იკლო უტილიტარული ნაკეთობების შექმნისკენ სწრაფვამ. დამკვიდრდა უცხო, ერთი შეხედვით უჩვეულო ფორმები. მასალებს შორის უპირატესობა შამოტს მიენიჭა; საყოფაცხოვრებო ნივთების შექმნის უპირობო პრიორიტეტი, მხატვრული ობიექტებისადმი (ხშირ შემთხვევაში მონუმენტური ხასიათის) ინტერესმა ჩაანაცვლა“.¹

ამ პერიოდში განსაკუთრებული სიმძაფრით წარმოჩნდა ისეთი პრობლემები, რასაც დარგისთვის საჭირო რთული ტექნოლოგიური სქემა და თანამედროვე ხელოვნების მოთხოვნების ურთიერთდამოკიდებულება ემნიშვნოდა. აღნიშნულის დაძლევა მხატვრულ ამოცანებსა და ნიჭთან ერთად ექსპერიმენტების ჩატარების შესაძლებლობას მოითხოვდა. ასევე, ახალ ტექნოლოგიურ საშუალებებს, კერამიკული მასალისა და მისი შესამკობელი დეკორატიული ჭიქურების დამუშავება-გამონვის რეჟიმის მრავალფეროვნებას, ღუმელების მაღალ ხარისხს და შესაბამის სანარმოო პირობებსაც საჭიროებდა. ამასთან დაკავშირებით მხატვარი ერთ საინტერესო ფაქტს იხსენებს: „ფაქტობრივად ჩვენმა თაობამ დაიწყო ახალი სახის კერამიკის შექმნა. იცით რა მოხდა? რაღაც გარკვეული ჯგუფი შევიკრიბეთ საშენ მასალათა სამინისტროში და ვითხოვეთ დახმარება. მახსოვს ოთარი ვეფხვაძე, ნინო ციციშვილი, ქეთინო რუხაძე, გენა როიტიხი – დაახლოებით ათკაციანი ჯგუფი მივედით. ამის შემდეგ დაგვიშვეს ნავთლულის კერამიკულ კომბინატში, კერამიკულ საამქროში სამუშაოდ. იქ დიდი ღუმელები იყო, რომლებიც 1300 გრადუსზე გამოწვის შესაძლებლობას იძლეოდა და აი ზუსტად ის იყო, რაც ჩვენ გვინდოდა. შამოტიც იქვე მზადდებოდა და როგორი ფრაქციაც გინდოდა



ალექსანდრე კაკაბაძისა და მარინე გულედანის ქორწინება. მეჯვარეები: ირაკლი ფარჯიანი, მზია ოდიშელიძე. თბილისი, 1977 წ.

The wedding of Alexandre Kakabadze and Marine Guledani, best man and maid of honor: Irakli Farjiani, Mzia Odishelidze. Tbilisi, 1977.



ალექსანდრე კაკაბაძე მეუღლესთან, მარინე გულედანთან ერთად. ფიჩორი, 1978 წ.

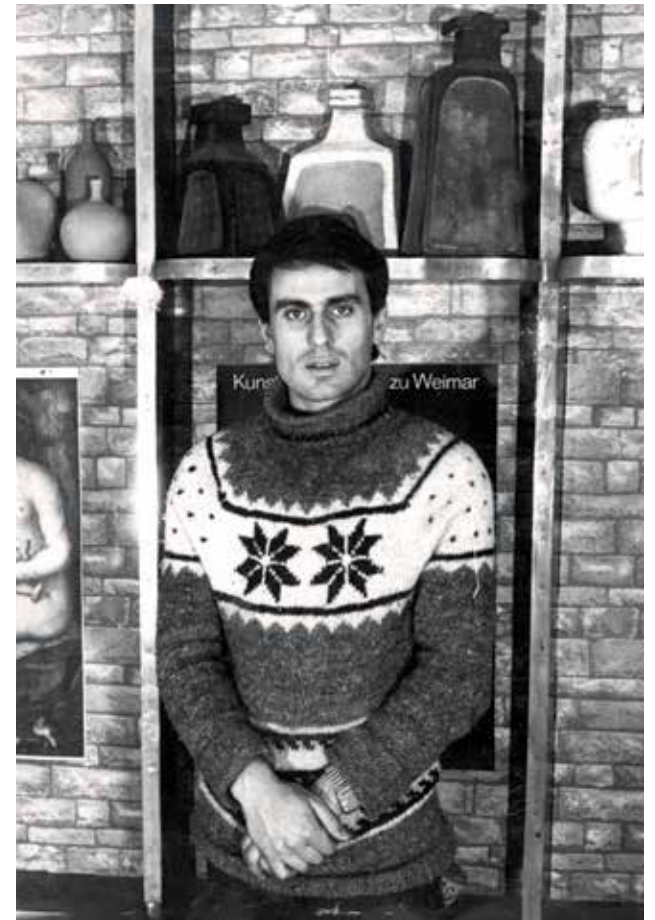
Alexandre Kakabadze with his wife Marine Guledani. Pichori, 1978.

¹ ნანა კიკნაძე. XX საუკუნის ქართული პროფესიული დეკორატიულ-გამოყენებითი ხელოვნება. თბ., 2020. გვ. 84

ისეთს შეუკვეთდი. ჭიქურებიც იყო. ერთი თვე თავდაუზოგავად ვიმუშავებ. შექმნილი ნამუშევრებით საანგარიშო გამოფენა მოვანწყვეთ „ცისფერ გალერეაში“. ამან ძალიან დიდი სტიმული მოგვცა ჩვენ, ახალი თაობის კერამიკოსებს და მათაც, ვინც ჩვენს გარშემო იყვნენ. გამოფენით კიდევ ერთხელ გამოიკვეთა ახალი შესაძლებლობა, ახალი გამომსახველობითი ფორმები მხატვრულ კერამიკაში“.

აღნიშნულმა გამოფენამ მართლაც ცხადყო, რომ ამ თაობის კერამიკოსებმა პირველებმა გაითავისეს უტილიტარული ფუნქციიდან „გათავისუფლებული“ ნაწარმოების სკულპტურულ-სივრცობრივი და დეკორატიული კომპოზიციების შექმნის პრინციპები. ამ მოვლენამ კი, ქართული კერამიკული ხელოვნების მრავალწინაგონება, მასალის მხატვრული შესაძლებლობების ფართო სპექტრი კიდევ ერთხელ დაადასტურა. გამოავლინა ახალგაზრდა თაობის კერამიკოსების გაბედული ცდები, რითაც ისინი მრავალსაუკუნოვანი მასალისადმი საკუთარი ხედვის დამკვიდრებას და ამით ახალი დროის შესაბამისი მხატვრული ამოცანების შემოქმედებითად გადაჭრას ცდილობდნენ. მიმდინარე პროცესის თანმდევი მათ მიერ ახალი მხატვრული მეთოდების მიგნება; მათ დამსახურებადვე უნდა ჩაითვალოს ახალი ტექნოლოგიების ათვისება, მხატვრულად საინტერესო ფორმების შექმნა და ახლებური ტექნიკური ხერხების გამოყენება. ყოველივე ეს კი თითოეული მხატვრის შემოქმედების მაგალითზე ინდივიდუალურად წარმოჩინდა.

ეს პროცესები მხოლოდ ჩვენი ხელოვნებისთვის არ იყო დამახასიათებელი. იგი საერთო იყო იმ დროის თანამედროვე დეკორატიულ-გამოყენებითი ხელოვნებისთვის. იტალიასა და საფრანგეთში გამართულმა ფართომასშტაბიანმა საერთაშორისო კონკურსებმა 1960-1980-ანი წლების ევროპულ და ზოგადად მსოფლიო კერამიკის განვითარებაში დიდი



ალექსანდრე კაკაბაძე სახელოსნოში, ნუცუბიდის პლატოზე. თბილისი, 1980-იანი წწ.

Alexandre Kakabadze in the studio on the Nutsubidze plateau. Tbilisi, 1980s.



ასმათ ფიცხელაური, ალექსანდრე კაკაბაძე, ირაკლი ფარჯიანი, ნაირა გელაშვილი, მარინე გულედანი. თბილისი, 1979 წ.

Asmat Pitskhelauri, Alexandre Kakabadze, Irakli Farjiani, Naira Gelashvili, Marine Guledani. Tbilisi, 1979.



ესკიზი სადიპლომო ნამუშევრისთვის „ცირკი“. მუყაო, გუაში. 40 x 90. 1976 წ.
Sketch for the diploma work "Circus». Cardboard, gouache. 40 x 90. 1976.



სადიპლომო ნამუშევარი – მოზაიკური პანო. დგანან: გიორგი იაშვილი, სულიკო ნარიმანიძე, ალექსანდრე კაკაბაძე, ოთარ შარაბიძე. თბილისი, 1976 წ.
The diploma work – mosaic panel. Standing persons: Giorgi Iashvili, Suliko Narimanidze, Alexandre Kakabadze, Otar Sharabidze. Tbilisi, 1976.

როლი შეასრულა. ახალი ფორმების, მხატვრულ-ტექნიკური ხერხების, მასალის ტექნოლოგიური შესაძლებლობების გაფართოებაზე მიმართული ექსპერიმენტული ძიებებისთვის აღნიშნული კონკურსები, კერამიკოსი მხატვრებისთვის ფართო შემოქმედებით არენად იქცა. სიმპოზიუმები ბალტიისპირეთის ქვეყნებში, პოლონეთში, ჩეხეთში, უნგრეთსა და იუგოსლავიაში, კერამიკული მასალის განსხვავებული მხატვრული ენის გამოვლენის, სხვადასხვა გამოცდილებისა და დარგში მიმდინარე ტენდენციების გაცნობისთვის ძალიან მნიშვნელოვანი აღმოჩნდა, ისევე როგორც საბჭოთა და ევროპელი ხელოვანების პროფესიული დაოსტატებისა და მომდევნო წარმატე-

ბისთვის. XX ს.-ის მეორე ნახევრის მსოფლიო დეკორატიულ-გამოყენებით ხელოვნებაში ეს დარგი, ახალი ამრობრივი დატვირთვის მქონე მხატვრულ მიმართულებად გარდაისახა. აღნიშნული სიახლეებითვე იყო შეპირობებული 1970-ანელთა თაობის ქართველ კერამიკოსთა მოღვაწეობის ბევრი თავისებურებაც. „ახალგაზრდა კერამიკოსების შემოქმედება წინა პერიოდთან შედარებით გაცილებით თავისუფალ, „ღია კარის“ პირობებში განვითარდა“.² შემოქმედებითი მივლინებების საფუძველზე, გაჩნდა მეტი საერთაშორისო კონტაქტები, ინფორმაციის სიუხვე, გამოფენებში მონაწილეობის შესაძლებლობა, შედარებით ხელმისაწვდომი საწარმოო ბაზები, რაც ექსპე-

² იხ. დასახელებული ნაშრომი: გვ. 41



ალექსანდრე კაკაბაძის დიპლომის დაცვა. თსსა, 1976 წ.
The defense of the diploma work of Alexandre Kakabadze. Tbilisi State Academy of Arts, 1976.

რიმენტების ჩატარების მეტ საშუალებას იძლეოდა.

ბუნებრივია, რომ ალექსანდრე კაკაბაძის კერამიკა, ახალი მხატვრული სახეების შექმნის თვალსაზრისით, მიმდინარე პროცესების შესაბამისად ამეცხველდა. მას წარმატება მოუტანა ნამუშევრების გატანამ ქვეყნის ფარგლებს გარეთ. იგი 1970-ანი წლების ბოლოდან აქტიურად იყო ჩართული საერთაშორისო მივლინებებში. მონაწილეობდა კერამიკოსთა საერთაშორისო სიმპოზიუმებში: ქ. იურმალა (ლატვია, 1979, 1982); ქ. ანაბერგ-ბუხპოლცი (გერმანია, 2000); საერთაშორისო გამოფენა ვალორისის (საფრანგეთი, 1980); ჰქონდა არაერთი პერსონალური გამოფენა გერმანიაში “Sparkasse”-ს სათავე ოფისებში, ქალაქებში: ბალინგენი, ბობლინგენი, ზინდელფინგენი, ულმი, როტვაილი, ზიგმარინგენი, ფრიდრიხსჰაფენი (1987-1993 წწ.); მისი ნა-

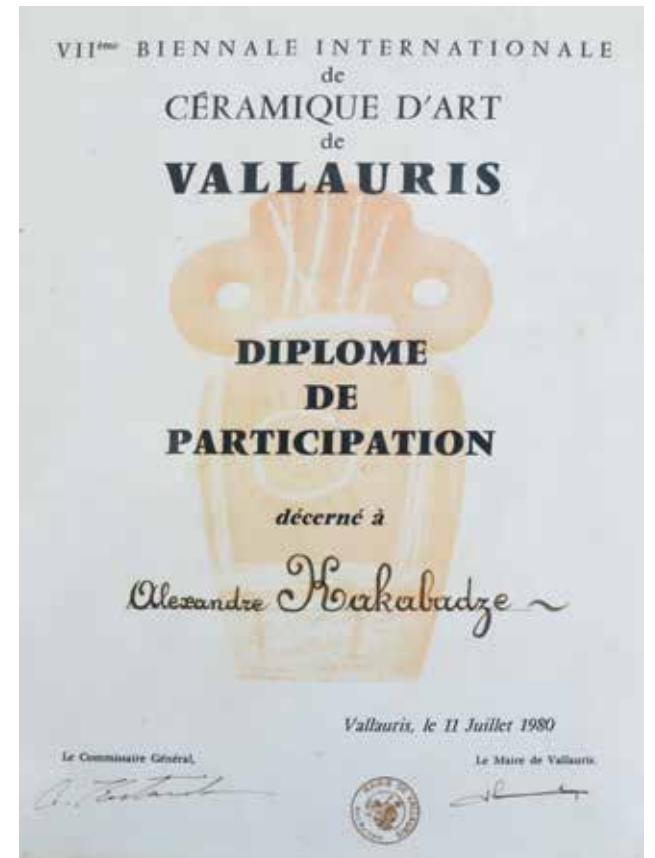
მუშევრები წარდენილი იყო: „Art Salone del Circolo Savlagau“, პალერმოში (იტალია, 1994); „Between Mose“, როკლენდში (აშშ), „იამამოტოს სალონში“ სოპოში, ნიუ-იორკში (აშშ) (1997); “Tesandra Gallery“-ში, ჰააგაში (ნიდერლანდები, 1998); „Galleria d’ Arte“-ში, რომში (იტალია, 2001) და ა. შ. იგი ასევე, წარმატებით მონაწილეობდა საზღვარგარეთ გამართულ ჯგუფურ გამოფენებში.

ალექსანდრე კაკაბაძის პირველივე ნამუშევრებში გამოვლინდა კერამიკული ხელოვნების ახალი ტენდენციები და საკუთრივ ხელოვანისთვის დამახასიათებელი ძირითადი თვისებები: ფორმის პლასტიკურობა, გამომსახველობა, მონუმენტურობის განსაკუთრებული შეგრძნება, დეკორატიულობა. გამოჩნდა იმ ძიებების მიმართულებები, რომელიც სამომავლოდ გაჰყვა მის შემოქმედებას.



კოლხური ხელეცულები. შამოტი, მარილები. H -130; H -80. 1980-იანი წწ.
Kolkhetian Small Axes. Fireclay, salts. H -130; H -80. 1980s.

1970-ანი წლების ბოლოს ალექსანდრე კაკაბაძემ არქეოლოგიურ კვლევით ცენტრში მხატვარ-რესტავრატორად დაიწყო მუშაობა. 11 წლის განმავლობაში მან არაერთ ექსპედიციაში მიიღო მონაწილეობა - აფხაზეთში, სვანეთში, კახეთში... პროფესიიდან გამომდინარე, ბუნებრივია მისი ინტერესი ძველი არქეოლოგიური კერამიკისადმი, რამაც მის ხელოვნებაზე დიდი გავლენა იქონია. იგი შემოქმედის თვალთა ადიქვამდა ყველა აღმოჩენილ არტეფაქტს, უძველეს კერამიკულ ნაწარმოებებს, ამ საგანძურთან შეხებამ - კერამიკული მასალისა და ამ მასალით მიღებული პლასტიკური თუ მხატვრული შესაძლებლობებისადმი ახლებური ხედვა ჩამოუყალიბა. ხელოვნების ამ ნიმუშებმა კერამიკოსი სხვა შეგრძნებით დააფიქრა ნაკეთობის ფორმისა და დეკორის ურთიერთმიმართებაზე. მისი განსაკუთრებული ინტერესი არქეოლოგიური კერამიკის ორნამენტმა მიიპყრო. საყოფაცხოვრებო თუ საკულტო დანიშნულების ნივთებსა და მის ბედაპირზე გაშლილი გრაფიკული სახეებით, ძველ ოსტატთა შემოქმედებაში ორგანული, პარმონიული მთლიანობაა მიღწეული, სადაც რთულია გამოკვეთო რომელიმე მათგანის პირველხარისხოვნება. „არქეოლოგიამ ბევრი შემატა ჩემს კერამიკას - ამბობს მხატვარი - იქ მქონდა შეხება უკვე კერამიკულ ჭურჭელთან. ის, რაც აკადემიაში სწავლის პერიოდში მე ვერ გავათვითცნობიერე, იქ დავინახე. უკვე შეხება მქონდა იმ საოცარ ფორმებთან, არქეოლოგიურ მონაპოვრებთან, საგანძურთან, რაც ჩვენმა წინაპრებმა შექმნეს. ამ ექსპედიციებმა ფორმაც მასწავლა... გამიჩინდა კითხვა ფორმა განსაზღვრავდა კონკრეტული ჭურჭლის შემკულობას, თუ მასზე დატანილი ნახატი ითხოვდა ამ სახის კონსტრუქციას?! ამ აზრით შთაგონებულმა, ჩემს შემოქმედებაში ვცადე გამეკეთებინა რამდენიმე ნამუშევარი, სადაც ორნამენტით დავიწყე მისი შექმნა. ორნამენტი



ალექსანდრე კაკაბაძის დიპლომი. ვალორისის კერამიკის VII საერთაშორისო ბიენალე. 1980 წ.
Alexandre Kakabadze's diploma. VII International Biennale of Vallauris Ceramic Art. 1980.

„ამოვიღე“ ფორმიდან და რაც ამ ორნამენტმა მოითხოვა ბოლოს ის ფორმები გამოვძერწე“. აღნიშნული იდეის გამოძახილს მხატვრის კერამიკულ ნაწარმოებებში თითქმის მთელი შემოქმედების მანძილზე ვხედავთ. მათ შორის, მრავალსახოვნებით, ამ ინსპირაციით 1980-იანი წლების დასაწყისში შექმნილი ლარნაკების სერია გამოირჩევა. აქ ავტორი ნამუშევრებში სიახლეს ორნამენტისა და მასთან შეთავსებული ფორმის უჩვეულო გადაწყვეტაში ეძებს. ბუნებრივია, რომ ორნამენტის მხატვრული შესაძლებლობების წარმოჩენის თანამდევად ხელოვანმა ახალ-ახალი სახის ნაკეთობები შექმნა. ორნამენტული პლასტებით „შეკრული“, ნაწილობრივ ჭვირული ფორმის ლარნაკები განსხვავებული კომპოზიციური



პირველი – გენადი როიტიხი, მესამე – ალექსანდრე კაკაბაძე. გაგრა, 1985 წ.
First person – Genadi Roitich, third person – Alexandre Kakabadze. Gagra, 1985.



ალექსანდრე კაკაბაძე ოჯახთან ერთად. გერმანია, 1986 წ.
Alexandre Kakabadze with his family. Germany, 1986.

პრინციპით არის აგებული და გამოყენებითი ფუნქციისგან სრულიად დაცლილ, მხატვრულ ობიექტებს წარმოადგენენ. მათ სამგანზომილებიანი ნამუშევრის აღქმის პრინციპის შესაბამისად, რამდენიმე ხედვის წერტილი აქვთ. ამ ლარნაკების ძირითად კორპუსებზე უმეტეს შემთხვევაში თიხის ბუნებრივი ფერია შენარჩუნებული, ორნამენტული პლასტები კი მუქი ყავისფერი შეფერილობისაა. აღნიშნულ კონტრასტზე აგებული ფერადოვანი აქცენტები კი, დამატებით გამოკვეთენ მხატვრის ჩანაფიქრს – ფორმისა და ორნამენტის ურთიერთმიმართების ახლებური წარმოჩენის მცდელობას.

ამ ნაწარმოებებში გააზრებული კომპოზიციური თუ კონსტრუქციული გადანწყვის შემოქმედებითი მიდგომები, ხელოვანის მიერ შექმნილ მომდევნო ნაწარმოების ნამუშევრებშიც ხშირად მულავნდება.

შემოქმედების ადრეულ ეტაპზე მხატვრის ნაწარმოებებს შორის გვხვდება საყოფაცხოვრებო ჭურჭელი. მათი ფორმებიც ძირითადად პლასტიკური საშუალებითაა შექმნილი, რაც მრავალი ვარიაციის საშუალებას აძლევს კერამიკოსს. აქაც, ავტორი დიდ ყურადღებას უთმობს საგნის დეკორატიულობას და სიახლეს ფორმისა და მასალის ფაქტურის უჩვეულო გადანწყვაში ეძებს (თიხის ჭურჭელი, წითელი თიხა, სიმაღლე დაახლ. 40-50 სმ., 1980 წ.; ღვინის სერვიზი, შერეული ტექნიკა, დოქი: H 45 სმ., ჭიქები: H 15 სმ., 1980 წ.; ღვინის ჭურჭელი, შამოტი, მარილები, H 40-45 სმ., 1981 წ.).

ხელოვანის ნამუშევრებს შორის ერთ ჯგუფს შეადგენს კერამიკული დეკორატიული თეფშები. მათი შემკულობისთვის ავტორი ორნამენტულ კომპოზიციებს ქმნის, რომლებიც სიმბოლოების ენით მეტყველებს. აქ გამოვლენილია გარკვეული ასოციაცია ხალხურ ხელოვნებასთან.

მხატვარი შემოქმედების ყველა ეტაპზე დიდ ყურადღებას უთმობს კერამიკული ტექნოლოგიების ათვისებას, მისი ძირითადი სამუშაო მასალა შამოტის თიხაა, რომელსაც საკუთარი რეცეპტით ამზადებს. შამოტის მასალა აძლევს საშუალებას, შექმნას მონუმენტური მოცულობები. იგი თავისი განსაკუთრებული ტექნიკურ-მხატვრული თვისებებით შესაძლებელს ხდის განახორციელოს მაღალმხატვრული ნამუშევრები, რომლებიც აქტიურად ეწეებიან ლანდშაფტის დიზაინსა და არქიტექტურის კონტექსტში. შამოტისა და მარილების გამოყენებით, იგი ასევე ქმნის დეკორატიული ნამუშევრების მთელ სერიებს, როლებიც კარგად თავსდებიან ინტერიერში და სივრცის მხატვრულ სამკაულებად წარმოჩნდებიან.

განსაკუთრებით საინტერესოა დეკორატიული ლარნაკები, რომლის დიდ მრავალფეროვნებას გვთავაზობს კერამიკოსი. ორიგინალურად გადანწყვითი ფორმები მონუმენტურ-პლასტიკური კომპოზიციების საფუძველს წარმოადგენს. შამოტისაგან დამზადებულ დეკორატიულ ფორმებში ნაირგვარი ფაქტურული ეფექტები იქმნება. მარილების გამოყენებით მხატვარს ამ ნიმუშებში დამატებითი ფერადოვანი ელემენტები შეაქვს. ნამუშევრებზე დეკორი ხან ფერწერული ლაქების აქცენტების გადანაწილებითაა წარმოდგენილი, ხან მთლიანად ფარავს ფორმას, ხან კი გრაფიკული ნახატის სახითაა გაშლილი მასზე. გვხვდება რამდენიმე ფორმისგან შედგენილი კომპოზიციები. მათგან აღსანიშნავია დიდი ზომის საბაღე კერამიკის ნიმუშები – ისინიც ლარნაკის პრინციპზე აგებული დეკორატიული მოცულობებია. მხატვარი აქაც ფორმების ვარიაციებითაა გატაცებული. ნამუშევრების გარე კონტურის მოხაზულობები ზომის ცვლილების შესაბამისად, გარკვეულ ტრანსფორმაციას განიცდის. კომპოზიციები გაერთიანებულია პლასტიკური ფორმის კონსტრუქციული აგებისა და ფაქტურული დამუშავების საერთო პრინციპით, სადაც მქრქალი შავი ლაქები, თიხის ნათელი კეცის ფონზე ორგანულად იკითხება.

კერამიკოსის შემოქმედებაში ყურადღებას იპყრობს სასმისის ფორმის საფუძველზე შექმნილი მხატვრულად საინტერესო კომპოზიციები, ვიზუალური ობიექტები. მხატვარი აქ დეკორის შესაქმნელად პლასტიკურ და ფერწერულ ხერხებს მიმართავს. ფორმასა და მის შემკულობას შორის საოცარი წონასწორობა არსებობს, შენარჩუნებულია თიხის ძერწვის ბუნებრიობის კვალი, რაც აღქმის ემოციურობას ამძაფრებს.

მხატვარს აქვს თავისთვის გამორჩეული ნამუშევრები. ერთ-ერთი ასეთია არქეოლოგიურ თემაზე შესრულებული მონუმენტური კომპოზიცია „კოლხური ხელცულები“, რომელმაც ხელოვანს საერთაშორისო აღიარება მოუ-



ალექსანდრე კაკაბაძე. გერმანია, 1986 წ.
Alexandre Kakabadze. Germany, 1986.

ტანა. იგი სამ დამოუკიდებელ ფორმას აერთიანებს და დღეს გერმანიაში, შტუტგარდში ცენტრალური ბანკის წინ დგას. აქ ავტორმა წარმატებულად შეძლო მოენახა სრულყოფილი პლასტიკური და მასთან თანხვედრილი შინაარსობრივი ასპექტები. მონუმენტური ფორმები გაფორმებულია გრაფიკული კომპოზიციებით, რომლებსაც მხატვრულ-შინაარსობრივი დატვირთვაც აქვს. ეს ორნამენტი ვიზუალური მახასიათებლებით არქეოლოგიური ხელცულების სამკაულს მოგვაგონებს, თუმცა აღნიშნული მოტივები, ისევე როგორც საკუთრივ ფორმა, ისე ოსტატურად არის გადამუშავებული, რომ თავისი ხასიათითა და შინაარსით სრულიად ახლებურადაა გააზრებული და გადმოცემული. ნამუშევარი სავსებით თანამედროვე კერამიკული მხატვრული ობიექტია, ეროვნულობის მძაფრი განცდით.

ალექსანდრე კაკაბაძის შემოქმედებაში თავისი ორიგინალობით, განკერძოებით დგას თიხის მასალაში განხორციელებული საკრავი ინსტრუმენტები: საქსოფონი, ჩასაბერი, ტამტამი, დასარტყამი, ბოკლია და ა. შ. ეს ის ინსტრუმენტებია, რომლებსაც ანალოგია არ მოეპოვება. „ამ კომპოზიციების შექმნა 1980-ანი წლებიდან დაიწყო და წლების განმავლობაში ვიმუშავე მათზე – ჰყვება მხატვარი. „თიხა მღერის“ – ამ ფრაზამ ფილმიდან „საბუდარელი ჭაბუკი“ მომცა ინსპირაცია. მუსიკალური ინსტრუმენტები, როგორც წესი ხისგან და ლითონისგან კეთდება. დავფიქრდი, რატომ თიხისგან არა?! ევროპაში სუვენირებად ყოფიან თიხის სასტვენებს და ჩვენც გვქონდა სალამურების დამზადების ტრადიცია. ვცადე უფრო სერიოზული ფორმა შემექმნა, რომ მას პირველ რიგში მხატვრული ღირებულება ჰქონოდა, მერე იქნებ დაუკრას კიდეც. ამ წლებში ჩემს მეგობარ, კომპოზიტორ ჯარჯი ბალანჩივაძესთან აქტიურად ვთანამშრომლობდი. ხშირად ვსაუბრობდით ინსტრუმენტების თემაზე, სულ მქონდა პაექრობა – ბგერა ქმნის ფორმას მუსიკალურ ინს-



ალექსანდრე კაკაბაძე და მარინე გულედანი გერმანელი მეგობრის, ჰანს იურგენ შულცეს ოჯახთან ერთად. ვაიმარი, 1978 წ.
Alexandre Kakabadze and Marine Guledani with the family of their German friend, Hans Jürgen Schulze. Weimar, 1978.

ტრუმენტში თუ პირიქით, ფორმა წარმოქმნის ბგერას?! ვილინოს გენიალური მხატვრული ღირებულების მოყვანილობა აქვს. ოდნავ თუ შევცვლით მას, ხომ სხვა ჟღერადობას წარმოქმნის?!.. შევეცადე ორიგინალური ფორმა ჰქონოდა ინსტრუმენტებს, რომ უფრო ორგანული ბგერა მოეცა ჩემთვის. არპეჯიონე – ასეთი სახელი ჰქვია, ერთი ცდა მაქვს გაკეთებული, შეგიძლია, როგორც კონტრაბასი ისე გამოიყენო. ხემიც აქვს. ვფიქრობდი, რამდენიმე ფორმა გამეკეთებინა და მასზე შესრულებულიყო კამერული ნაწარმოებები. შეპირებულებიც იყვნენ, რომ ამ ინსტრუმენტებზე დაწერდნენ მელოდიას. ჯერ ვერ განვახორციელე, კიდეც ფიქრის სტადიაში ვარ... “ შამოტის მასალის მხატვრული და გამომსახველობითი ძალის, ხელოვანის შემოქმედებითი დიაპაზონისა და ინტერესების დასტურია 1990-ან წლებში შექმნილი კერამიკული პანოების სერია. ამ ნაწარმოებებისთვის მხატვარი სცენებს ბიბლიიდან ირჩევს („ლაზარე“, შამოტი, მარილები, 60x80 სმ., „მოგვთა თაყვანისცემა“, შამოტი, მარილები, 60x80 სმ.; „გოლგოთა“, შამოტი, მარილები, 60x80 სმ., „ტაძარი“, შამოტი, მარილები, 60x80 სმ., და სხვ.). ცდილობს სიუჟეტური თხრობით გადმოსცეს შინაარსი, ხოლო ფერადოვანი გადაწყვეტითა და გრაფიკული ხაზის გამოყენებით გააძლიეროს კომპოზიციური გამომსახველობა. იგი კარგად გამოხატავს აღნიშნული პერიოდის ხელოვანის სულიერ მდგომარეობასა და განწყობას.

მხატვრის ცხოვრებაში მნიშვნელოვანი იყო 1980-ანი წლების ბოლოს „ნუცუბიდის პლატოზე“ საკუთარი სახელოსნოს არსებობა, სადაც რამდენიმე მეგობარ მხატვარს ერთმანეთის გვერდიგვერდ მოუწიათ შემოქმედებითი მუშაობა. ამან წარუშლელი შთაბეჭდილება დატოვა თითოეული მათგანის მეხსიერებაში. ეს წლები შემოქმედებითად ყველაზე მდიდარი გამოდგა. მხატვარი ჰყვება: „ნუცუბიდის პლა-

ტოზე სახელოსნო მე, ირაკლი ფარჯიანს, ვახო გაბელაიას და ანზორ მიქაძეს გვქონდა... მთელი დღე თავაულებლად ვმუშაობდით. საღამოს ერთმანეთს ვუმონებდით, რა გავაკეთეთ. დიდი პასუხისმგებლობით ვეკიდებოდით საქმეს. ვიცოდი, რომ აუცილებლად შემოვიდნენ ჩემი ნამუშევრის სანახავად და რამე ახალი უნდა დამეხვედრებინა. ეს პროფესიული დაოსტატების საუკეთესო წლები იყო...“.

აღნიშნულ პერიოდში ალექსანდრე კაკაბაძე კერამიკის პარალელურად მინის მასალით დაინტერესდა. ეს იყო მხატვრის პროფესიული ინტერესი განსხვავებული პლასტიკური მასალისადმი, რომელიც ახალ, უჩვეულო სახვით შესაძლებლობებს შეიცავდა. მხატვარი იხსენებს: „ეს მოხდა მაშინ, ნუცუბიდის სახელოსნოში როდესაც ვმუშაობდით. პირველი ნამუშევარი დიდი ობიექტია – კერამიკის ფორმა გავაკეთე და შიგნიდან მინდოდა გამენათებინა. იდეა შემდეგში მდგომარეობდა: ორი ფორმის ძალაში რომ მაგნიტური სხივი გაჩენილიყო. ამ იდეამ ნამუშევარში ვიტრაჟის ჩასმა მოითხოვა, რომ იქ ფერადი შუქი შეკრებილიყო და გარეთ გამოსულიყო. აი აქედან დაიწყო – ჯერ კერამიკული სანათების სერია გაკეთდა, მერე თანდათანობით დაიხვეწა... დაიხვეწა და ვიტრაჟისა და ტიფანის ტექნოლოგიებით მინის სანათები შევქმენი“.

ხელოვანის ინტერიერის გასაფორმებელი კერამიკული სანათები მონუმენტურობის შეგრძნებით გამოირჩევა („ლოტოსი“, შამოტი, მეტალის ჭიქური, H 100 სმ., 1980-ანი წწ.; ვიტრაჟული სანათი, შამოტი, მეტალის ჭიქური, ფერადი მინა, H 160 სმ., 1980-ანი წწ.; ვიტრაჟული სანათი, შამოტი, მეტალის ჭიქური, ფერადი მინა, H 60 სმ., 1985 წ.). ფორმებს პლასტიკური განზოგადება და სილუეტის ექსპრესიულობა ახასიათებს. ისინი სკულპტურულ მოცულობებად აღიქმებიან და პლასტიკურ-სივრცობრივი ზემოქმედების გარდა, შინაარსობრივ-ემოციური მოქმედების ძალაც



მარინე გულედანი და ალექსანდრე კაკაბაძე – რინის ტბის ექსპედიციაზე. აფხაზეთი, 1978 წ.
Alexandre Kakabadze and Marine Guledani – on the expedition to Lake Ritsa. Abkhazia, 1978.



ალექსანდრე კაკაბაძე და მარინე გულედანი გერმანელი მეგობრის, ჰანს იურგენ შულცეს ოჯახთან ერთად. ვაიმარი, 1978 წ.
Alexandre Kakabadze and Marine Guledani with the family of their German friend, Hans Jürgen Schulze. Weimar, 1978.



ტაძრის ნანგრევი. შამოტი, მარილები. H – 70. 1980-იანი წწ.
Temple Ruins. Fireclay, salts. H – 70. 1980s.

გამოარჩევთ. აქ აქტიურად არის ასახული თიხის, მინის მასალებთან სინთეზის პრობლემაც. კომპოზიციებში მინის ოპტიკური თვისებების გამოყენებითა და შუქ-ფერადოვანი აქცენტების ოსტატური ხართვით, ჩანს ხელოვანის ორიგინალური მიდგომა მხატვრული სახის გახსნისადმი. ეს ნამუშევრები ამ ორი მასალის კომპონირებისა და მათი ერთობლივი წარმოჩენის შესაძლებლობის მოსინჯვის ახლებური მცდელობაა.

კერამიკაში დაწყებული ექსპერიმენტული ძიებები ხორცს ისხამს მომდევნო პერიოდის მინის მასალით შექმნილ სინთეზურ ნაწარმოებებში. მხატვარს განხორციელებული აქვს საშუალო ზომის ნამუშევრები: ლარნაკები და მაგიდის სანათები. ეს ნივთები კომპოზიციური აგების გარკვეული პირობითობით თითქოს ინარჩუნებს კერამიკული მასალის სამეტყველო ენას. თუმცა, ფერადოვანი ჩანართების წილობრივი გაზრდით აქ მეტია დეკორატიულობის განცდა. კომპოზიციები სხვადასხვა ფაქტურის, ფერისა თუ მასალის კონტრასტებზე აგებული და მათი ურთიერთშეჯერება მართლაც საინტერესო მხატვრულ ნიუანსებს წარმოაჩენს.

მხატვრის შემოქმედებაში განსაკუთრებული ადგილი ლითონითა და ფერადი მინით შექმნილ დეკორატიულ ვიტრაჟულ სანათებს ეთმობა, სადაც მასალის ორივე შემადგენელი კომპონენტი ერთიანი მხატვრული სახის შექმნას ემსახურება. მაგალითად გამოდგება სანათი „ფარაონი“ (ლითონი, ფერადი მინა, ტიფანის ტექნოლოგია, H – 120 სმ., 1999 წ.). ნამუშევარი კომპოზიციურად ისე ზუსტადაა აგებული, რომ სრულადაა გახსნილი მისი შინაარსობრივი მხარე და სახელწოდებასთან ასოციაციური კავშირიც, ბუნებრივად იბადება.

XX საუკუნის მეორე ნახევრის საქართველოში მხატვრულმა მინამ საინტერესო განვითარება პოვა. მინის წარმოებისთვის ტექნოლოგიურად არცთუ ხელსაყრელი პირობების

მიუხედავად შეიქმნა არაერთი მნიშვნელოვანი ნამუშევარი, დამკვიდრდა სხვადასხვა ტექნიკური ხერხი და გამოიკვთა ხელოვანები, რომლებმაც ქართული მინის ისტორია შექმნეს. 1960-ან წლებში საყოფაცხოვრებო და დეკორატიული ხასიათის ნაწარმოებების შექმნის პარალელურად დაიწყო ძიებები ვიტრაჟის მიმართულებაშიც და აღნიშნული წლების ბოლოდან მოყოლებული, საქართველოში არაერთი მაღალმხატვრული ნიმუში განხორციელდა. 1990 -ან წლების დასაწყისიდან ვიტრაჟის ხელოვნება ალექსანდრე კაკაბაძის ინტერესის სფეროშიც მოექცა. საინტერესოა ხელოვანის ძიებები, როგორც საშუალო ზომის, ისე მონუმენტური – ვიტრაჟის დარგში. ისინი ერთმანეთისგან განსხვავდებიან მხატვრული ამოცანებითა და ტექნიკური გადაწყვეტით, მასალის ხასიათითა და ფაქტურის ეფექტებით. იგი ამ მიმართულებაშიც გამუდმებით ეძებს მრავალფეროვანი სახეების დამუშავების საკუთარ ხერხებს.

ყურადღებას იპყრობს საჯარო ობიექტებისთვის განხორციელებული მხატვრის მონუმენტური ვიტრაჟები – სიბრტყობრივ-დეკორატიული კომპოზიციები. ისინი უმეტესად პირობითი ხასიათის გეომეტრიული ფიგურების კომპოზიციურ საფუძველზეა შექმნილი და ფერის, ხაზის, ფორმის გააზრებული შეხამებითაა აგებული. ასეთია 1995 წელს შესრულებული ტიხრული ვიტრაჟი ბათუმის ეროვნული ბანკის შენობისთვის (880 X 320 სმ.). აქ ფერადოვან პალიტრას სხვადასხვა ტონალობის და სიღრმის მწვანე, ცისფერი, ყავისფერი, იისფერი და ყვითელი ფერები შეადგენს. კოლორიტი თავისი ჟღერადობის მიუხედავად ერთგვარად თავშეკავებულიც არის. დენადი ხაზების რიტმი წრიული ფორმის ჩანართებითაა გამდიდრებული. საერთო სურათში ვიტრაჟის ტიხრები გრაფიკულ ბადეს ქმნის და მას ვიზუალურად კრავს. ვიტრაჟზე მედალიონების სახით წარმოდგენილი



კერამიკის ბიენალე. ბოდენზე, ავსტრია, 2016 წ.
Biennale of Ceramics. Bodensee, Austria, 2016.



ალექსანდრე კაკაბაძის პერსონალური გამოფენა "Sparkasse"-ს სათაო ოფისში. ბალინგენი, გერმანია, 1980-იანი წწ.
Personal exhibition of Alexandre Kakabadze at the head office of «Sparkasse». Balingen, Germany, 1980s.



კერამიკის საერთაშორისო სიმპოზიუმი. ანაბერგ-ბუხჰოლცი, გერმანია, 2000 წ.
International Symposium on Ceramics. Annaberg-Buchholz, Germany, 2000.



ალექსანდრე კაკაბაძის პერსონალური გამოფენა "Sparkasse"-ს სათაო ოფისში. ბალინგენი, გერმანია, 1980-იანი წწ.
Personal exhibition of Alexandre Kakabadze at the head office of «Sparkasse». Balingen, Germany, 1980s.



ალექსანდრე კაკაბაძე არქეოლოგიურ ექსპედიციაში. აფხაზეთი, 1979 წ. Alexandre Kakabadze on the archaeological expedition. Abkhazia, 1979.

გამოსახულებებით ავტორს ნაწარმოებში ისტორიულ-რელიგიური კონტექსტი შემოაქვს. ამით მხატვარი ნამუშევარს ახალი შინაარსითა და ემოციით ტვირთავს.

საინტერესოა 2012 წ. „თოდუას კლინიკისთვის“ (თბილისი) შექმნილი ჭერში შეკიდული ვიტრაჟი (300 X 300 სმ.). კომპოზიციის საფუძველს მოწმენდილ თეთრღრუბლებიან ცაზე გამოსახული აყვავებული მცენარის ტოტები წარმოადგენს. ამ ნამუშევრის დეკორატიულობა მხატვრულ ეფექტს იძლევა. ამავე კლინიკისთვის მხატვარმა მეორე ნამუშევარიც განახორციელა (ტიხრული ვიტრაჟი, 240x600 სმ.). ვიტრაჟი ინტერიერს განიერ ფრიზად მიუყვება და თითქმის მთელ კედელზეა გაშლილი. ავტორი აქ აბსტრაქტულ გამოსახულებას წარმოგვიდგენს, რომელ-

საც კონკრეტული შინაარსი არ აქვს და იგი ერთმანეთში გადამდინარე ხაზოვანი რიტმით შექმნილ კომპოზიციურ ქარგას ემყარება. ფერადოვანი გამა ნათელი, მკვეთრი და მკაფიოა. ძირითადი ფერებია ლურჯი, ყავისფერი, მწვანე, ყვითელი, რაც თავისი განლაგებით სასიამოვნო ერთიან კოლორიტს ქმნის. ცივი და თბილი ფერების შეპირისპირებით წარმოქმნილი კონტრასტი კი ნამუშევრის ვიზუალურ დინამიკას კიდევ უფრო აძლიერებს.

მინის მასალის გამოყენების, მისი მხატვრული დამუშავების შესაძლებლობების გაფართოების სურვილით არის შესრულებული მხატვრის ბოლო წლებში განხორციელებული კედლის ვიტრაჟები (კედლის დეკორატიული მანათობელი, მინა, ფერადი განათება, 120x100 სმ., 2014 წ.; კედლის დეკორატიული მანათობელი, მინა, ფერადი განათება, 90x80 სმ., 2014 წ.). ეს არის სივრცობრივი პრინციპის გამოყენებით შექმნილი, მინის ფურცლებით აწყობილი აბსტრაქტული-გეომეტრიული ხასიათის კომპოზიციები, რომლებიც სხვადას-



თემურ ჩიგოშვილი, ალექსანდრე კაკაბაძე, მალხაზ ბარამიძე. არქეოლოგიური ექსპედიცია. აფხაზეთი, 1979 წ.

Temur Chigoshvili, Alexandre Kakabadze, Malkhaz Baramidze. Archaeological expedition. Abkhazia, 1979.

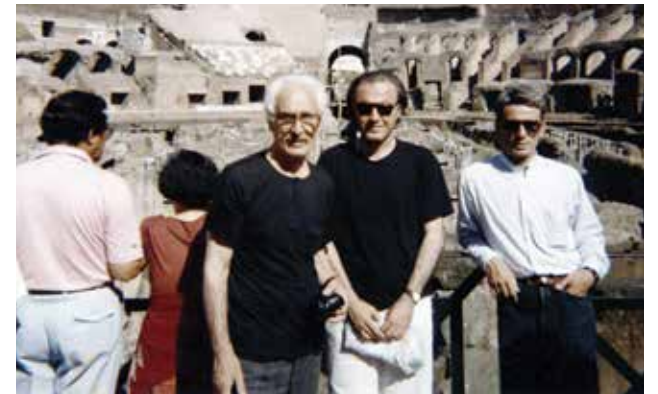
ხვა ფერის, ხელოვნური განათებით შუქდება. აქ ავტორი ითვალისწინებს მინის მასალის მხატვრულ-ოპტიკურ თვისებებს. ფერადი ხელოვნური ნათების შემოტანით კი ცდილობს ახალი მხატვრული ამოცანის გადაჭრას და ეძებს გამჭვირვალე მასალის სასურველი ფერადოვნების მიღწევის ახლებურ ხერხებს. ამ საინტერესო ტექნიკური მიგნებით იგი განსაკუთრებულ დეკორატიულ-გამომსახველობით ეფექტს აღწევს. აღნიშნულმა ნამუშევრებმა სიახლე შესძინეს ამ დარგს.

წინა ნამუშევრებისგან თემატურად განსხვავებულია საქართველოს ტექნიკური უნივერსიტეტისთვის შექმნილი ვიტრაჟები (თბილისი, 2022 წელი). ისინი კედლებისა და კარის ღიობებზეა განთავსებული და ტიფანის ტექნოლოგიითაა აწყობილი. აქ გეომეტრიულ-ფიგურატიულ გამოსახულებებში სტილიზებული მცენარეული მოტივებია ჩართული. საერთო გამაში ლურჯი ტონალობები ჭარბობს, სადაც ყვითელი, იისფერი და მონარინჯისფრო აქცენტებით მდიდარი კოლორიტია შექმნილი. ნამუშევრები სივრცის მთავარ სამშვენივს წარმოადგენენ.

მხატვარი დღესაც აქტიურ შემოქმედებით მოღვაწეობას აგრძელებს და მუდამ ახლის ძიებაშია. ეს კი მომავალში ახალი მხატვრული სახეების შექმნის საწინდარია. მისივე სიტყვებიც ამის დასტურია: „დასრულებული ნამუშევარი არასოდეს მომწონს, ყოველთვის მრჩება უკმარისობის გრძნობა. დავამთავრებ თუ არა მას გავიფიქრებ – აი ახლა კი ვიცი რაც უნდა გავაკეთო!.. ახალ ნამუშევარზე ვფიქრობ და დაუსრულებლად ციყვივით ვტრიალებ ბორბალში. მაგრამ ეს ერთგვარი ენერჯია, სტიმულიც არის. რაც გინდა, ის ვერასოდეს გამოგდის იმიტომ, რომ მასალა თავის ჭკუაზე გატარებს. ჩარხი ხომ არ არის, რომ დეტალი გამოჩარხო. ასე, რომ იყოს შემოქმედი აღარ იქნები“.³



ნადირობა ჯავახეთში: გიორგი იაშვილი, გურამ გაბიძაშვილი, ალექსანდრე კაკაბაძე. 1998 წ. Hunting in Javakheti: Giorgi Iashvili, Guram Gabidzashvili, Alexandre Kakabadze. 1998.



გივი ყანდარელი, რამაზ ჩანტლაძე, ალექსანდრე კაკაბაძე. რომი, იტალია, 1990-იანი წწ. Givi Kandareli, Ramaz Chantladze, Alexandre Kakabadze. Rome, Italy, 1990s.



არქეოლოგიური ექსპედიცია. აფხაზეთი, 1979 წ. An archeological expedition. Abkhazia, 1979.

³ მანანა ცხადაია. „შე ამისგამ გავაკეთებ“ (ინტერვიუ მხატვართან). გაზ. დილის გაზეთი, 6 ოქტომბერი, 1969, გვ. 15

ALEXANDRE KAKABADZE – CERAMICIST AND ARTIST

Sofia Chitorelidze

*'Creative work cannot be contained within a frame.
My creativity is about synthesis.'*
- Alexandre Kakabadze

Alexandre Kakabadze's legacy in Georgia is a unique one. Over his lifetime he became well known for his decorative and household ceramics, panels, sculptures, stained glass windows, as well as paintings and pictorial compositions. His main medium was clay, fireclay, glass, and metal. But he also combined a number of materials – always careful to select the right physical fabric to match his subject.

Kakabadze was born in Tbilisi in 1953. His father – Ivane Kakabadze was an architect; his mother – Darejan Aladashvili, a painter. However, as the artist says, 'my painting profession wasn't the product of my family's influence, though I can't deny I received my artistic sensibility from them.' After graduating from Tbilisi's Public School No 65 in 1971, he continued his studies at the Tbilisi State Art Academy of Fine Arts. He wanted to apply to sculpture department, but due to the over-popularity of sculpture in those years, he applied to the Faculty of Ceramics.

The artist recalls: 'Before entering the Academy I thought I would gravitate toward sculpture the following year, but I was so captivated by ceramics that I simply stayed on. Besides, if you had a teacher like Alde Kakabadze... why go anywhere else?'

He entered the Art Academy at a time of other inspirational teachers, including, Davit Tsisishvili, Gogi Kartvelishvili, Guram Dolidze, and Revaz (Rezo) Iashvili. Together they generated a thriving, creative atmosphere in their young artists, which much helped evolve Georgian arts.

'They taught us to be humans first and to love our profession. We were so lucky to be part of this group. We all worked together, inspired each other, shared information, corrected each other's mistakes, making it into a communal, learning experience'.

Alexandre graduated from Tbilisi Art Academy in 1976. His diploma work was a decorative mosaic panel on the theme, 'The Circus.'

His main teacher, Alde Kakabadze (no relation) was a specialist in mosaics – his own diploma being a splendid figure of a 'Musician,' composed of 5000 tiny cones pressed into clay, then glazed. The piece carried many echoes of Egyptian and Sumerian design and motifs.

At the time Soviet-style monumental art and ceramics were much in vogue, thus he came to specialise in these forms. His supervisor was the ceramicist Rezo Iashvili, a key figure in the 1970-1980 art scene.

დეკორატიული ლარნაკი. საბაღე კერამიკა.
შაშოტი, შარილები. H- 120. 1990-იანი წწ.

Decorative vase. Garden ceramics. Fireclay,
salts. H- 120. 1990s.



დეკორატიული ლარნაკები. საბაღე კერამიკა.
შამოტი, მარილები. H - 80; H -90. 1990 წ.
Decorative vases. Garden ceramics.
Fireclay, salts. H - 80; H -90. 1990.

As Alexandre tells of his teacher, Kakabadze's 'Musician.' 'It had a relief background. In some places he inserted mosaic pieces fully into the clay, but in others only partly. I did the same, for the method provided two different colour tones, allowing the figures to stand sharply out from the background, creating a stereo effect.'

The examination committee rated his diploma work very highly. So after finishing at the Academy, Alexandre launched his career as an artist. This event would come to mark the beginnings of a new stage in the history of Georgian ceramics. A more progressive, original attitude to the centuries-old tradition of working with clay launched on its back. No longer was it simply a utilitarian, domesticated material, but one rich with its own unique artistic language. This was partly enabled by the rapidly developing technologies of the time, providing the artists with a whole new range of techniques.

As the art critic Nana Kiknadze, put it in her "Professional Georgian Decorative and Applied Art of the 20th Century"

'At the end of the 1970s, a young generation of ceramicists appeared on the creative runway, which resulted in the formation of Georgian professional ceramic art with a new form and content. A different wave emerged, with a greater sense of freedom and a more "relaxed" attitude to historical material and culture. The emphasis on the creation of utilitarian goods declined. Non-ordinary, seemingly unusual, forms were established. Preference among materials was given to Fireclay Shamot; The unconditional priority of creating household items was replaced by the interest in art objects (in many cases monumental ones)'³.

New firing methods, different materials and decorative glazes kept appearing. These could be combined with the higher-quality furnaces,

³ Nana Kiknadze. Georgian Professional Decorative-Applied Art of the 20th century. Tb., 2020. p. 84



ალექსანდრე კაკაბაძე თავის ნამუშევრებთან ერთად. თბილისი, 1970-იანი წწ.
Alexandre Kakabadze with his works. Tbilisi, 1970s.

and other new techniques. As Alexandre put it: "Our generation started to develop their own and quite new type of ceramics. Eventually the artists united together, then collectively applied to the Ministry of Building Materials for support. I remember Otari Vepkhvadze, Nino Tsitsishvili, Ketino Rukhadze, and Gena Roitikh – from a group of about ten, who added their voices. With their influence we were then permitted to work in Natlugh ceramic factory workshop. They had large ovens that could fire at up to 1,300 degrees. You could order more or less any kind

of fireclay you wanted – and even make glass. We worked hard for a month; organized an exhibition of our work at Tbilisi's "Blue Gallery". The medium's radical results were an inspiration to everyone and gave birth to a whole new generation of ceramicists."

The exhibition's success proved that ceramics had finally been liberated from its former, purely utilitarian function. Now it could speak artistically and in its own voice. The new generation quickly found innovative ways to apply the many new technologies.

It also meant they joined a global transformation in the field of decorative-applied arts. Large-scale international competitions were held in Italy and France in the 1960s-1980s. These helped push the boundaries of European and world ceramics, even further. Such contests became the arena for ceramic artists from round the world, and a key information point for those hoping to expand their knowledge and resources. Similarly, symposiums in the Baltic States, Poland, Czech Republic, Hungary, and Yugoslavia also served to broadcast the many different discoveries and new trends. They were key to the subsequent successes of Soviet artists in Europe. "The creativity of young ceramicists developed into a much freer, 'open door' atmosphere as compared to the previous period."² Clearly this international exposure was vital to the art.

Alexandre Kakabadze's new-style ceramics reflected the medium's latest international trends and these overseas Exhibitions garnered some success. From the 1970s he was actively involved in ceramic exhibitions and symposiums in St. Jurmala (Latvia, 1979, 1982); St. Anna-Berg-Buchholz (Germany, 2000); Valluaris International Exhibition (France, 1980). He had several personal exhibitions in the head offices of 'Sparkasse' in Germany. Also in the cities: of Ballingen, Boblingen, Sindelfingen, Ulm, Rottweil, Sigmaringen, and Friedrichshafen (1987-1993); His works were presented at: 'Art Salone del Circolo Savlagau,' in Palermo (Italy, 1994); Also at Mose, Rockland (USA), and Yamamoto Salon, Soho, New York (USA) (1997). Then in 'Tesandra Gallery', The Hague (Netherlands, 1998). And in 'Galleria d' Arte', Rome (Italy, 2001) – to name a few. He also participated in a number of international group-shows and became known for the

plasticity of his work and original approach to illustrative monuments.

A major factor in his evolution as an artist came at the end of the 1970s when he started work at the Archaeology Research Centre. He worked there for eleven years. His many expeditions – to Abkhazia, Svaneti, Kakheti – soon had ancient ceramics strongly influencing his own art. The found-artifacts helped deepen and evolve his vision. They prompted his reconceptualization of shape and decorative style, allowing him to adopt the organic quality found in these historic household and cult ceramics.

'Archaeology completely inspired my work,' he noted. 'My relationship with these ancient ceramics evolved continually and added a dimension the academy could never teach. I sensed the presence of our artistic ancestors in these or-



დეკორატიული თევზები
შამოტი, ქიქური. D-40. 1970-იანი წწ.
Decorative Plates. Fireclay, ceramic glaze. D-40. 1970s.

² Nana Kiknadze. Georgian Professional Decorative-Applied Art of the 20th century. Tb., 2020. p. 41



ოთარ შარაბიძე, ალექსანდრე კაკაბაძე, ლუდმილა ჩერნოვა, ირაკლი ფარჯიანი. ნუცუბიძის პლატოს სახელოსნოს სახურავი. თბილისი, 1983 წ.
Otar Sharabidze, Alexandre Kakabadze, Ludmila Chernova, Irakli Farjiani. The roof of the studio on the Nutsubidze plateau. Tbilisi, 1983.

ganic shapes. The expeditions made me re-see the nature of decoration and its functionality; what was truly needed and what wasn't. I even made experimentations with ornament work right there on site.'

These he would develop throughout his career. The series of vases created in the early 1980s display an unusual use of ornament. Vases set on partially transparent, dark brown ornamental plates, at first appear to abandon their practical function. Yet as sculptures they offer the rich variety in points of view, common to all three-dimensional art. Furthermore they preserved the natural colour of the clay, from which the vases themselves seem to rise. A good example of forging a new relationship between functionality and ornament.

Alexandre's early works were mostly of table and kitchenware. Yet their wide and novel variety of shapes sometimes gave them an almost plastic quality. These included red clay vessels of

40-50 cm high; his 1980 wine service with 45 cm jug and 15cm glasses; or his 1981 fireclay and salts decanter - 40-45 cm. The ornamentation often included references to Georgian folklore.

The artist's preference for fireclay would soon provide the possibility for larger objects - the kind used in monument, landscape or architectural design - as well as interior decoration. Using fireclay and salts he could produce unusually rich colours, decorating them either with matte black spots, elaborate patterns, or even full-scale drawings. He could sometimes insert pieces of plastic, or adorn them with paintings. As a result some of his larger garden ceramic vases, were often classified as artworks.

The work that gained Kakabadze his first international recognition was his 'Kolkhetian Small Axes' commissioned to front Stuttgart's Central Bank in Germany. This followed his love of Georgian archaeology and improvised on the theme of

the small axes unearthed during his years working with the Archaeological Research Centre.

Musical Clay

Alexandre Kakabadze is also widely known for making musical instruments out of clay, such as violins, saxophones, a variety of wind instruments, tom-tom drums.

"I started making these compositions in the 1980s and continued working on them for many years. The phrase 'the singing clay' from the Georgian film 'A Young Man from Sabudara,' was the inspiration. I thought, as musical instruments are so commonly made of wood and metal, why not clay? In Europe, clay whistles are sold as souvenirs, and we also have a tradition of making Salamuri. These are reed pipes not unlike Chalumeau - the predecessor to the modern clarinet. I wanted to make the musical instrument into an artform, so collaborated with my friend, the composer Jarji Balanchivadze. We would

discuss the nature of instrumentation, pose the question - 'does the instrument produce the music, or vice versa?' The violin has a genius of its own, but change the physical structure even slightly and it generates a quite different intonation. Using clay I kept the instrument's beautifully organic shape to preserve the character of its sound. I called it an 'Arpeggione.' When played with a bow it sounds similar to some of the contrabass instruments. The intention has always been to create a small chamber orchestra with pieces written specifically for clay violin. Though this has yet to be realised."

In the 1990s Kakabadze created powerful works illustrating biblical scenes out of fireclay and salts. 'Lazarus,' 60x80 cm; 'Adoration of the Magi,' 60x80 cm; 'Golgotha,' 60x80 cm; 'Temple,' 60x80 cm; are some. A period when he devoted himself to the visual support to storytelling via colour and graphics.

His studio on Tbilisi's Nutsubidze Plateau marked a significant development in the artist's life at the end of the 1980s. The studio was shared with several artist friends, all working side by side. An unforgettable period, to become his richest. The artist recalls: 'I, Irakli Farjiani, Vakho Gabelaia, and Anzor Mikadze worked tirelessly in the studio all day. In the evening we critiqued each other's work with a sense of real responsibility. We all knew we had to come up with something new and original. And usually did.'

Glass

From the start of the 1990s Alexandre Kakabadze developed an interest in glass. Glass art had arrived in Georgia, mid 20th century, becoming popular in the 1960s. Although the technology was primitive, important works were made and new techniques invented allowing medium-sized, even monumental objects to be produced.

The artist recalls: 'My curiosity launched itself during the Nutsubidze period, while creating ceramic lamps. I began wanting to light them from inside the structure itself, which involved directing light and stained glass. Gradually the



ირაკლი ფარჯიანი, ალექსანდრე კაკაბაძე, ალექსანდრე მიქაძე. სოხუმი, 1987 წ.
Irakli Farjiani, Alexandre Kakabadze, Aleksandre Mikadze. Sokhumi, 1987.



კოლხური ხელსულები. შამოტი, მარილები.
H - 180; H -160. 1980-იანი წწ.
Kolkhetian small axes. Fireclay, salts.
H - 180; H -160. 1980s.

process refined and I started to employ Tiffany technology.'

Some of these interior lit ceramic lamps, are large. 'Lotus,' (1980) made of fireclay, metal and glass, is 100 cm. Subsequent stained glass, fireclay, metal lamps grew to up to 160 cm. The smaller standard lamps (1985) were designed with an eye on their silhouette effect, and as sculptures in themselves. They involved a synthesis of clay and glass, in varying and subtle combinations. Later this evolved into more literal and non-ceramic forms of lighting sculpture, like 'Pharaon,' 120 cm; made of metal, coloured glass, and Tiffany technology, (1999). This created a lamp out of a face, to both light and be lit from the inside.

Soon the artist moved onto monumental stained-glass windows. Based mainly on geometric figures combined with diverse colour, line, and shape. A good example is the stained glass partition window made for the National Bank of Batumi (880 x 320 cm) in 1995. Its palette of green, blue, brown, violet, and variety of yellows, is careful not to overwhelm. The grid of

rhythmic flowing lines and circles subtly references a variety of historical images.

The 300 x 300 cm stained glass ceiling for the 'Todua Clinic' Tbilisi, depicts the branches of a flowering plant, backgrounded by sky and white clouds. This was followed by another stained glass work for the same clinic. A 240 x 600 cm glass partition covering virtually the entire wall. Another flow of linear rhythm, in bright blues, browns, greens, and yellows.

In recent years the artist continues creating stained-glass windows and walls, as well as decorative lamps and colored lighting. In 2014 he made a large 120x100 cm decorative wall; then a 90 x 90 cm lamp. An abstract-geometric composition assembled with sheet-glass and artificial lighting. The artist is fascinated by the limitless optical properties of glass. By introducing artificial lights, he tries to exploit the full possibilities of transparent material. The mentioned works also brought a new kind of novelty to stained glass art practice. The windows created for the Technical University of Georgia (Tbilisi, 2022) are thematically different from the previous works. They are placed on wall and door openings, using Tiffany technology, and stylized plant motifs among geometric, figurative images. Blue tones predominate amid yellow, purple and orange-red.

Today Alexandre continues his artistic life as he always has, forever looking for new innovation. He states: 'I'm never happy with my finished work. Am always thinking how I could have made it better. A bit like a squirrel on a wheel; except that this of course is the energy of art itself. You never get what you want because the material is always making you dance to its tune. Art is never a machine; for it's always the unknown, and in its detail you become its creator.'³

³ Manana Tskhadaia " I will do it from it" (interview with the artist). Morning Newspaper, October 6, 1969, p. 15



ალექსანდრე კაკაბაძე სახელოსნოში. თბილისი, 2019 წ.
Alexandre Kakabadze in the studio. Tbilisi, 2019.



ღვინის ჭურჭელი. შამოტი, მარილები. H - 40; H - 45. 1980-იანი წწ.
Wine vessel. Fireclay, salts. H - 40; H - 45. 1980s.

ალექსანდრე კაკაბაძის უესაზე

ინგა ქარაია

ქართული კერამიკული ხელოვნების ფესვები მჭიდროდაა დაკავშირებული საუკუნეებისა და ათასწლეულების შორეულ სათავეებთან. კერამიკა, ისევე როგორც დეკორატიულ-გამოყენებითი ხელოვნების სხვა დარგები, უძველესი ეროვნული კულტურის ორგანული ნაწილია და სისხლხორცეულად უკავშირდება ქართველი ხალხის ყოფასა და ცხოვრებას. ნეოლითის ხანიდან მოყოლებული, ყველა შემდგომი პერიოდის კერამიკული ჭურჭელი უმდიდრეს ეროვნულ საგანძურს წარმოადგენს და ყურადღებას იქცევს ტექნოლოგიის თავისებურებებითა და ორნამენტული მოტივების მრავალფეროვნებით, პლასტიკური ენის ლაკონურობითა და დახვეწილი ფორმის ლოგიკური წყობით.

ასე რომ, თანამედროვე პროფესიონალ მხატვარ-კერამიკოსებს საკმაოდ ფართო შესაძლებლობები გააჩნიათ წინამორბედი თაობების მრავალრიცხოვანი შემოქმედებითი გამოცდილების გათავისებისა და შემდგომი განვითარებისათვის. სახელმწიფო სამხატვრო აკადემიის ბევრი კურსდამთავრებული ჩასწვდა ეროვნული კერამიკის მხატვრული ბუნების სიღრმეებს და შესძლო მისი ესთეტიკურ-ტექნოლოგიური თავისებურებების გამოყენება. დღეისათვის ქართული კერამიკული სკოლა უკვე აღიარებულ, ორიგინალურ და თვითმყოფად მოვლენად ითვლება.

ახალგაზრდა მხატვარი ალექსანდრე კაკაბაძე ქართველ კერამოკოსთა სწორედ იმ თაობას ეკუთვნის, რომლის შემოქმედებაშიც თავს იჩენს წინა თაობების მდიდარი ტრადიციების თანმიმდევრული ათვისებისა და მისი თანამედროვე პოზიციიდან გააზრების პრო-

ცესი. იგი 1953 წელს დაიბადა, 1977 წელს დაამთავრა თბილისის სამხატვრო აკადემიის კერამიკის ფაკულტეტი. მისი პედაგოგები იყვნენ ეროვნული დეკორატიული ხელოვნების ცნობილი ოსტატები ალდე კაკაბაძე და რევაზ იაშვილი. აკადემიის დამთავრების შემდეგ ალექსანდრე კაკაბაძე მუდმივი შემოქმედებითი ძიებებით ცხოვრობს, ინტენსიურად მონაწილეობს სხვადასხვა გამოფენებში და მისი ნამუშევრები ყოველთვის გაბედული, ნოვატორული გადაწყვეტითა და განზოგადების იშვიათი უნარით გამოირჩევიან. ვალორისში (საფრანგეთი, 1980 წ.) გამართულ კერამიკის VII საერთაშორისო გამოფენაზე მხატვრის ნამუშევარმა „კოლხეთის მოტივები“ (შამოტი, ჭიქური) დიდი მონონება და საპატიო დიპლომი დაიმსახურა.



ღვინის სერვიზი. შამოტი, შერეული ტექნიკა. დოქი: H - 45; ჭიქები: H -15. 1980-იანი წწ.
Wine vessel set. Fireclay, mixed media. Jug: H - 45; glasses: H -15. 1980s.



ღვინის სერვიზი. შამოტი, შერეული ტექნიკა. დოქი: H - 45; ჭიქები: H -15. 1980-იანი წწ.
Wine vessel set. Fireclay, mixed media. Jug: H - 45; glasses: H -15. 1980s.

დღეს მისი ნამუშევრები ამშვენებს მსოფლიოს სხვადასხვა გალერეებსა და კერძო კოლექციებს. 1989 წელს დიდი წარმატება ხვდა წილად მის გამოფენას გერმანიის ფერედაციულ რესპუბლიკაში.

მხატვრის საინტერესო ძიებებზე მეტყველებენ მრავალფეროვანი სიმბოლური ფორმები, რომლებიც ხელშესახებად გვაგრძნობინებენ, რომ ალექსანდრე კაკაბაძე კერამიკული ხელოვნების საიდუმლოებასთან ზიარების საწყისშივე დაინტერესდა იმ მრავალწახნაგოვანი პლასტიკური შესაძლებლობებით, რაც თიხის ჩვეულებრივ მასალას გააჩნია. მან თითქოს ხელახლა შეიგრძნო მასალის მდიდარი თვისებები, შეიმუშავა მისი მხატვრული ხორცშესხმის ახლებური მეთოდები და მათი ვარიანტების საფუძველზე მიაღწია ნაწარმოებთა იმპროვიზაციულ ჟღერადობას.

დეკორატიული ფორმების განზოგადებული ვარიაციების შექმნისაკენ მისწრაფება მხატვრის პირველსავე ნამუშევრებში გამოვლინდა. ინტერიერისა და პლენერისათვის განკუთვნილი კომპოზიციები რთული ექსპერიმენტების შედეგს წარმოადგენენ და ამასთანავე, თითოეული მათგანი შემდგომში ნამუშევრის მხატვრული სახისათვის ამოსავალ წერტილად აღიქმება. სწორედ ამიტომაცაა კერამიკოსის შემოქმედებითი ევოლუცია ასე საინტერესო და თავისებური დინამიზმით გამორჩეული. ამიტომაც იქცევს ყურადღებას მხატვრის ლტოლვა - შამოტის მასალაში შესრულებული ნამუშევარი მიუახლოვოს ქვის ფაქტურას („დეკორატიული ფორმა“, „კოლხური მოტივები“, სერია „საყვავილეები“ და სხვ.).

მრავალფეროვანია ალექსანდრე კაკაბაძის ინტერესთა სფეროც: კერამიკული ჭურჭელი, სერვიზი, სიუჟეტური პანო, დეკორატიულ-განზოგადებული კომპოზიციები. თითოეული მათგანი ცხადპყოფს, რომ მხატ-

ვარი ფლობს კოლორიტის თანდაყოლილ შეგრძნებას. მისთვის ფერი დამატებითი დეკორატიული ელემენტი კი არ არის, არამედ მთლიანობის ორგანულ, წინასწარ გააზრებულ დეტალს წარმოადგენს. დეკორატიულ პანოში „სამი გრაცია“ ფორმა, ფაქტურა და ფერი საერთო კომპოზიციური ჩანაფიქრის განმსაზღვრელი დატვირთვის ნიშანს ატარებს, ხოლო დეკორატიულ-სკულპტურული კომპოზიცია „კავკასიონი“ შავ-თეთრის ეფექტური ურთიერთდაპირისპირებით ძერწავს ესთეტიკური ფორმის მთლიანობას. ფორმის დაუსრულებელი ვარიაციებითა და ზუსტად გააზრებული დეტალებით ხასიათდება დეკორატიული ლარნაკების სერია, რომელთა მხატვრულ სახეში ოსტატურად ერთვება ბრინჯაოსებური ელვარების ეფექტი და ფაქიზი ფერადოვანი გამა. მიუხედავად მცირე ფორმებისა, მათში იგრძნობა ღრმა შინაგანი ძალა და მონუმენტალურობა, ინტერესი ესთეტიკური და უტილიტარული ფუნქციების ჰარმონიული შეხამებისადმი.

სწორედ დეკორატიულ მოტივებში შეიმჩნევა მთელი სისრულით ის მნიშვნელოვანი თვისება, რაც საერთოდაა დამახასიათებელი ალექსანდრე კაკაბაძის შემოქმედებისათვის, როცა უპირატესობა ენიჭება ფორმათქმნადობის ფერწერულ პრინციპებს, რაც ეროვნული ორნამენტის ელემენტების ძლიერ სიმბოლიზირებაში გამოიხატება და ნამუშევრის ესთეტიკური მხარის გაძლიერებას ექვემდებარება. ფორმასთან ინდივიდუალურ დამოკიდებულებაში არ იკარგება ეროვნული გენის, ხასიათისა და ტემპერამენტის ნიშნებიც, რაც საშუალებას გვაძლევს ნამუშევრებში ქართული ყოფისა თუ სულიერი სამყაროს ანარეკლიც დავინახოთ („წმინდა გიორგი“, „პეიზაჟი“).

ორიგინალური ინტერპრეტაციით გამოირჩევა მუსიკალურ ინსტრუმენტთა სკულპტურული მოდიფიკაციების სერია, რომელსაც



დეკორატიული ლარნაკები. შამოტი, მარილები. H - 50. 1980-იანი წწ.
Decorative vases. Fireclay, salts. H - 50. 1980s.

ძალუძს ესთეტიკური ფუნქციის გარდა თავდაპირველი დანიშნულებაც შეასრულოს. „თიხა ბევრად უფრო კეთილშობილია, ვიდრე ის მასალა, რისგანაც ინსტრუმენტი იქმნება. სწორედ ამიტომაც შევეცადე მისი თავისებურებები გამომეყენებინა ჩემი ნამუშევრების მხატვრული სახის ძიებისათვის, მინდოდა მიმეჩვენებინა მათთვის ახლებური სული და ჟღერადობა“, ამბობს მხატვარი.

ამოუწურავია ალექსანდრე კაკაბაძის შემოქმედებითი ფანტაზია, მრავალფეროვანია მასალა, რომელსაც იგი მიმართავს: შამოტი, ფერადი თიხა, ქაშანური; განსხვავებულია ტექნიკური საშუალებები, რომელსაც მხატვარი იყენებს: გაშავება, დაჟანგვა, აღდგენა, ფერადი და რელიეფური ჭიქური, მარილე-

ბი, თიხის, მინისა და ლითონის სინთეზი, ნაირგვარი ძერწვა და სხვ. კერამიკის გარდა, შემოქმედი მუშაობს დიზაინის დარგში, მონაწილეობს თბილისის კამერული მუსიკის თეატრის სპექტაკლებისა და კონცერტების მხატვრულ გაფორმებაში. მისი ნამუშევრები აქაც თავისებური ჰარმონიითა და ფორმის დახვეწილობით იპყრობს ყურადღებას.

შემოქმედებითი დაუკმაყოფილებლობის გრძნობა და მიზანსწრაფულობა, პროფესიული სრულყოფისაკენ მუდმივი ლტოლვა ალექსანდრე კაკაბაძის ნამუშევრებს საინტერესოს ხდის და შემდგომი წარმატებების რწმენას ბადებს.

თბილისი, 1990 წელი

THE ARTIST ALEXANDRE KAKABADZE

Inga Karaia

Ceramic art, like other types of decorative, applied art, is integral to the national culture of the Georgian people. Since the Neolithic age, ceramics represent some of the richest national treasures and track the evolution of the country's technology and ornamental motifs. Its precision and attention to detail displays a rich artistic language that continues to this day.

Contemporary artists have a far wider range of opportunities to develop the medium than previous generations. Graduates of the State Fine Art Academy have studied Georgian ceramics and continue to develop its technological resources. Today its School of Ceramic Art is widely recognized as one of the most highly accomplished.

The young artist Alexandre Kakabadze belongs to that generation of ceramicists whose work well illustrates how previous generations embraced the rich local traditions, then gave them a modern perspective. He was born in 1953, and graduated from the Faculty of Ceramics of the Tbilisi State Fine Art Academy in 1977. His teachers were the famous masters

of national decorative art: Alde Kakabadze and Revaz Iashvili.

Since his graduation, Alexandre Kakabadze has never been more active. He has participated in numerous exhibitions, his works always displaying innovative approaches. At the 7th International Exhibition of Ceramics held in Valvaris (France, 1980), his "Motives of Kolkheti" (fireclay and glass) received much praise and an honorary diploma.

Since then his pieces have accumulated in galleries and private collections around the world. In 1989, he held a solo exhibition in the Federal Republic of Germany to great acclaim.

His rich use of symbols show how Alexandre Kakabadze, right from the start, possessed a natural ability to develop new techniques with clay. He seems to well understand the many properties of the material, and is unafraid to experiment. The progression of his work shows a genuine evolution in the ceramic medium, especially with his creation of stone-like texture with chamotte clay – as in his 'Decorative Forms,' 'Kolkhetian motifs,' and 'Flowers,' series.



ესკიზები კერამიკული არფისთვის. ქალაქი, ფანქარი, ტუში. 1980-იანი წწ.
Sketches for a ceramic harp. Paper, pencil, ink. 1980s.



კერამიკული მუსიკალური ინსტრუმენტები. შამოტი, მარილები. 1980-იანი წწ.
Ceramic musical instruments. Fireclay, salts. 1980s.

In his ceramic dishes, tableware, decorative wall art and numerous compositions, he always provides an innate sense of colour – for him the organic centre of every work. In his wall art, 'The Three Graces,' their shape, texture, and color give off a naturalistic presence that seems to emanate straight from nature. 'Caucasus' does the same, but in black and white. The endless variation of detail in his vases, their subtle sparks of bronze and unexpected colour – continue to give his work that distinctive edge.

In his Decorative Motifs, the artist employs elements of Georgian national costume and symbolism in a way that doesn't over-inflate, but rather gently suggests their presence within objects – as can be seen in 'Saint George,' and 'Landscape'.

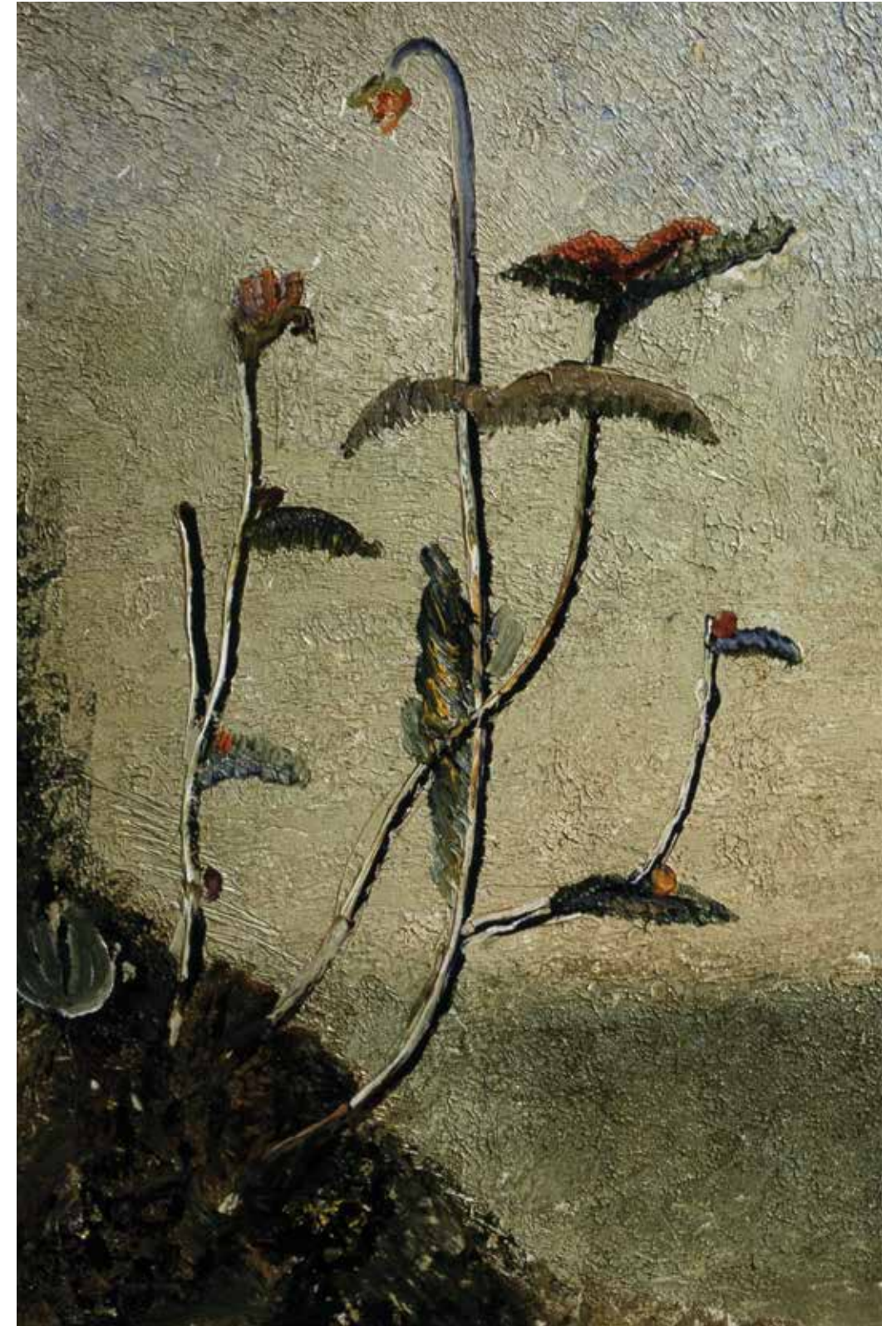
His series of sculptural improvisations on real musical instruments reveals a highly original imagination. As he puts it, 'Just as clay in itself is nobler than the objects made of it, so the same can be said of music. I wanted to apply this idea to human-made sound instruments; give them new form, tenor and soul.'

The richness of Alexandre Kakabadze's imagination is found not only in his techniques with fireclay, glazed ceramics, restoration, glass, metal and sculpture, but also outside his own metier, in stage design for the Tbilisi Chamber Music Theater.

His all-round creative skills and innovation, leaves Alexandre very well set indeed for an exceptional and intriguing future.

Inga Karaia, 1990

ფერწერა PAINTING



ყვავილი. მუცაო, ზეთი. 60 x 40. 1976 წ.
Flower. Cardboard, oil. 60 x 40 1976.



მარცხნივ: ოჯახი. მუყაო, ზეთი. 80 x 60. 1975 წ.

Left: Family. Cardboard, oil. 80 x 60. 1975.

მარჯვნივ: შეხვედრა. მუყაო, ზეთი. 80 x 60. 1975 წ.

Right: Encounter. Cardboard, oil. 80 x 60. 1975.

ანტრაქტი. ტილო, ზეთი. 80 x 70. 1975 წ.

Intermission. Canvas, oil. 80 x 70. 1975.

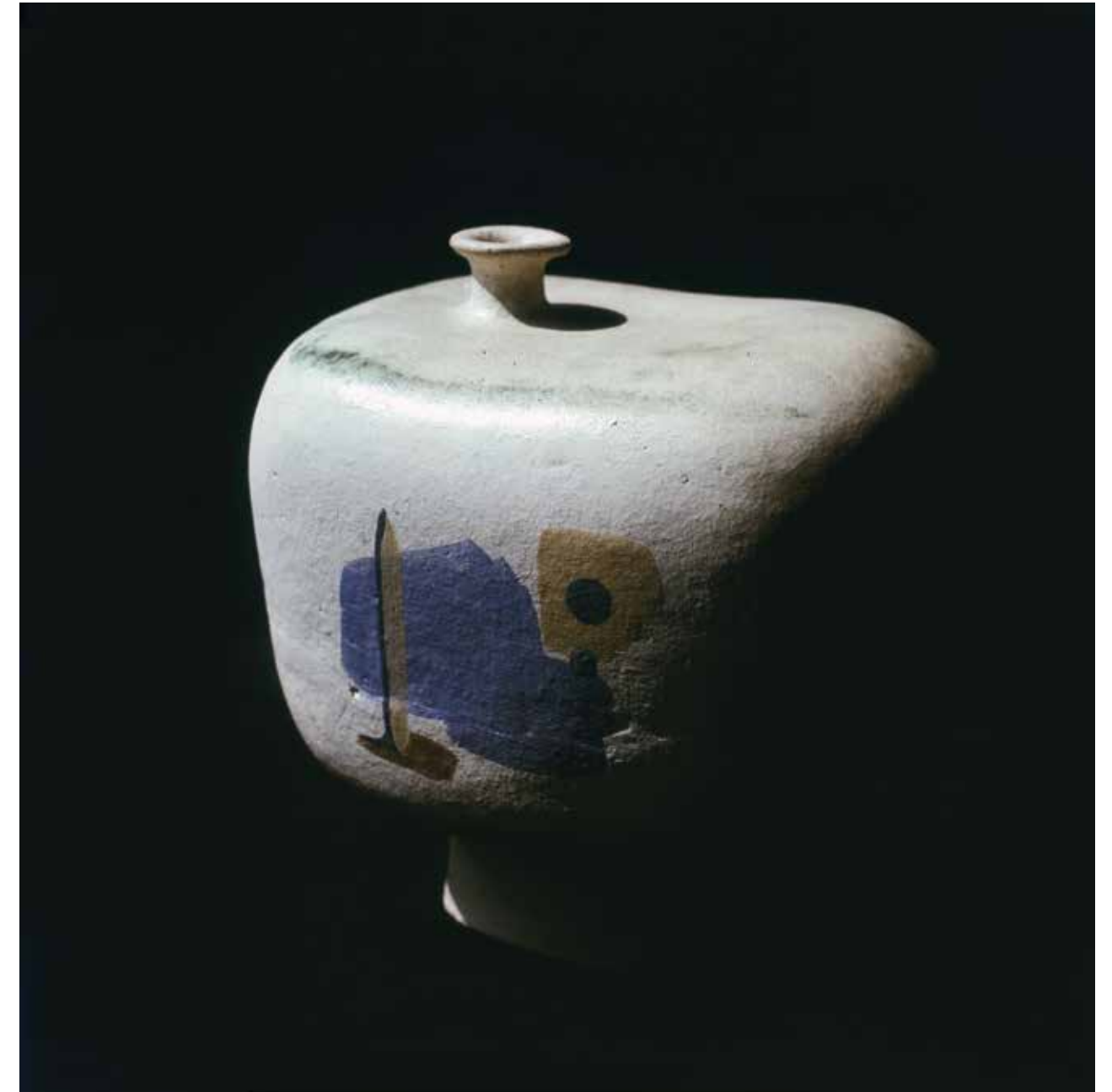
დეკორატიული
ლარნაკები
DECORATIVE VASES



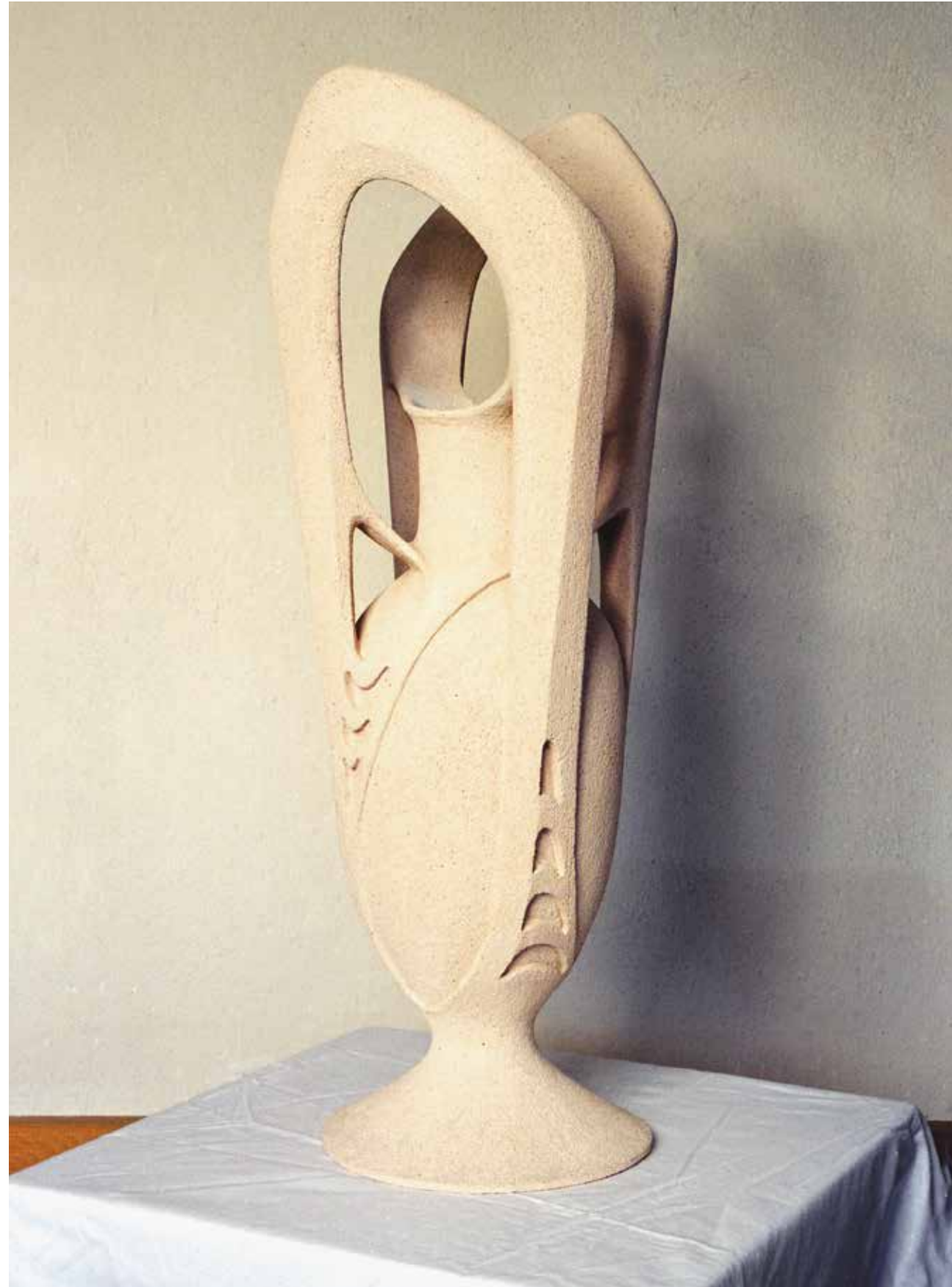
საყვავილე ლარნაკები. შამოტი, მარილები. H - 35. 1980-იანი წწ.
Flower vases. Fireclay, salts. H - 35. 1980s.



დეკორატიული ბოთლები. წითელი თიხა. H - 40-50. 1980-იანი წწ.
Decorative bottles. Red clay. H - 40-50. 1980s.



დეკორატიული ლარნაკი. შამოტი, ჭიქური. H - 40. 1980-იანი წწ.
Decorative vase. Fireclay, ceramic glaze. H - 40. 1980s.





დეკორატიული ლარნაკი. შამოტი, მარილები. H - 60. 1980-იანი წწ.
Decorative vase. Fireclay, salts. H - 60. 1980s.



დეკორატიული ლარნაკი. შამოტი, მარილები. H - 90. 1980-იანი წწ.
Decorative vase. Fireclay, salts. H - 90. 1980s.



ზევით: დეკორატიული ლარნაკი. შამოტი, ჭიქური. H - 90. 1980-იანი წწ.
 Above: Decorative vase. Fireclay, ceramic glaze. H - 90. 1980s.
 ქვევით: დეკორატიული ლარნაკი. შამოტი, ჭიქური. H - 70. 1980-იანი წწ.
 Below: Decorative vase. Fireclay, ceramic glaze. H - 70. 1980s.



დეკორატიული ლარნაკები: შამოტი, ჭიქური. H - 70; H - 60; H - 70. 1980-იანი წწ.
 Decorative vases: Fireclay, ceramic glaze. H - 70; H - 60; H - 70. 1980s.



საყვავილე ლარნაკი. შამოტი, ჭიქური, მარილები. H - 50. 1989 წ.
Flower vase. Fireclay, ceramic glaze, salts. H - 50. 1989.

საყვავილე ლარნაკი. შამოტი, ჭიქური, მარილები. H - 55. 1989 წ.
Flower vase. Fireclay, ceramic glaze, salts. H - 55. 1989.



დეკორატიული ლარნაკი. შამოტი, ჭიქური, მარილები. H - 110. 1989 წ.
Decorative vase. Fireclay, ceramic glaze, salts. H - 110. 1989.



დეკორატიული ლარნაკი. შამოტი, ჭიქური, მარილები. H - 80. 1980-იანი წწ.
Decorative vase. Fireclay, ceramic glaze, salts. H - 80. 1980s.



მარცხნივ: დეკორატიული ლარნაკი. შამოტი, მარილები. H - 50. 1980-იანი წწ.
 Left: Decorative vase. Fireclay, salts. H - 50. 1980s.
 მარჯვნივ: დეკორატიული ლარნაკი. შამოტი, მარილები. H - 35. 1980-იანი წწ.
 Right: Decorative vase. Fireclay, salts. H - 35. 1980s.

მარცხნივ: დეკორატიული ლარნაკი. შამოტი, ჭიქური, მარილები. H - 40. 1980-იანი წწ.
 Left: Decorative vase. Fireclay, ceramic glaze, salts. H - 40. 1980s.
 მარჯვნივ: საყვავილე ლარნაკი. შამოტი, ჭიქური, მარილები. H - 50. 1980-იანი წწ.
 Right: Flower vase. Fireclay, ceramic glaze, salts. H - 50. 1980s.



დეკორატიული ლარნაკი.
შამოტი, მარილები. H - 40.
1980-იანი წწ.

Decorative vase. Fireclay, salts.
H - 40. 1980s.



დეკორატიული ლარნაკი. შამოტი, ჭიქური, მარილები,
ფერადი მინა. H - 40. 1990-იანი წწ.

Decorative vase. Fireclay, ceramic glaze, salts, colored glass. H - 40. 1990s.



დეკორატიული ლარნაკები. შამოტი, ჭიქური, მარილები, ფერადი მინა. H - 50. 1990-იანი წწ.
Decorative vases. Fireclay, ceramic glaze, salts, colored glass. H - 50. 1990s.

დეკორატიული ლარნაკები. შამოტი, ჭიქური, მარილები, ფერადი მინა. H - 50. 1990-იანი წწ.
Decorative vases. Fireclay, ceramic glaze, salts, colored glass. H - 50. 1990s.



მარცხნივ: საყვავილე ლარნაკის დეტალი. შამოტი, ჭიქური, მარილები.
Left: Detail of flower vase. Fireclay, ceramic glaze, salts.
საყვავილე ლარნაკი. შამოტი, ჭიქური, მარილები. H - 40. 1990-იანი წწ.
Flower vase. Fireclay, ceramic glaze, salts. H - 40. 1990s.



დეკორატიული ლარნაკი. შამოტი, ჭიქური, მარილები, ფერადი მინა. H - 70. 1990-იანი წწ.
Decorative vase. Fireclay, ceramic glaze, salts, colored glass. H - 70. 1990s.



დეკორატიული ლარნაკი.
შამოტი, ჭიქური, მარილები,
ფერადი მინა. H - 70.
1990-იანი წწ.
Decorative vase.
Fireclay, ceramic glaze, salts,
colored glass. H - 70. 1990s.



დეკორატიული ლარნაკი. შამოტი, ჭიქური, მარილები. H - 30. 1980-იანი წწ.
Decorative vase. Fireclay, ceramic glaze, salts. H - 30. 1980s.



დეკორატიული ლარნაკი. შამოტი, ჭიქური, ფერადი მინა. H - 45. 1990-იანი წწ.
Decorative vase. Fireclay, ceramic glaze, colored glass. H - 45. 1990s.



დეკორატიული ლარნაკები. შამოტი, ჭიქური, მარილები. H - 40. 1980-იანი წწ.
Decorative vases. Fireclay, ceramic glaze, salts. H - 40. 1980s.

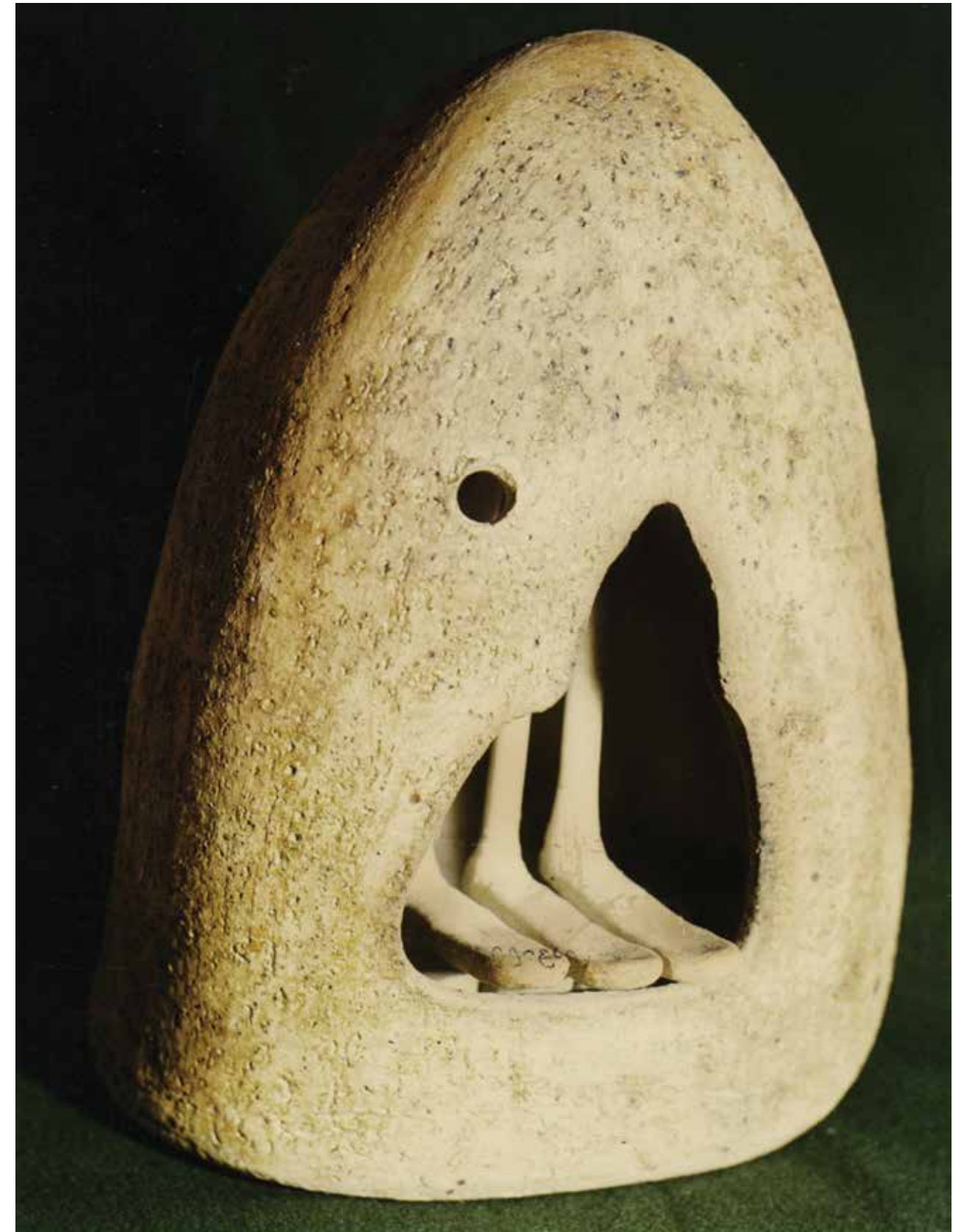
დეკორატიული ლარნაკი. შამოტი, ჭიქური, მარილები. H- 40. 1980-იანი წწ.
Decorative vase. Fireclay, ceramic glaze, salts. H - 40. 1980s.

მუსიკალური
ინსტრუმენტები
MUSICAL INSTRUMENTS



ჩასაბერი ინსტრუმენტი. შამთეტი, მარილები.
H - 70. 1980-იანი წწ.

Wind instrument. Fireclay, salts. H - 70. 1980s.



მარცხნივ: სიმებიანი ინსტრუმენტი. შამოტი, მარილები. H - 60. 1980-იანი წწ.
 Left: String instrument. Fireclay, salts. H - 60. 1980s.
 მარჯვნივ: სიმებიანი ინსტრუმენტი. შამოტი, მარილები. H - 60. 1980-იანი წწ.
 Right: String instrument. Fireclay, salts. H - 60. 1980s.

დასარტყამი ინსტრუმენტი. შამოტი, მარილები. H - 35. 1980-იანი წწ.
 Percussion instrument. Fireclay, salts. H - 35. 1980s.



სიმებიანი ინსტრუმენტი. შამოტი, ჭიქური. H - 70. 1980-იანი წწ.
String instrument. Fireclay, ceramic glaze. H - 70. 1980s.



დასარტყამი ინსტრუმენტი. შამოტი, მარილები. H - 35. 1980-იანი წწ.
Percussion instrument. Fireclay, salts. H - 35. 1980s.



დასარტყამი ინსტრუმენტები.
შამოტი, შარილები. H - 45.
1980-იანი წწ.
Percussion instruments.
Fireclay, salts. H - 45. 1980s.



სიმებიანი ინსტრუმენტი. შამოტი, ჭიქური. H - 70. 1980-იანი წწ.
String instrument. Fireclay, ceramic glaze. H - 70. 1980s.

პერაბიკული
ობიექტები
CERAMIC OBJECTS



კავკასიონი. შამოტი, ჭიქური, მარილები. H - 80. 1980-იანი წწ.
Caucasus Mountains. Fireclay, ceramic glaze, salts. H - 80. 1980s.



კოლხური ხელცულები. შამოტი, მარილები. H -180; H -160. 1980-იანი წწ.
Kolkhetian Small Axes. Fireclay, salts. H-180; H-160. 1980s.



კოლხური ხელცულები. შამოტი, მარილები. H -130; H -80. 1980-იანი წწ.
Kolkhetian Small Axes. Fireclay, salts. H-130; H-80. 1980s.



ლოტოსი. შამოტი, ლითონის ტიქური. H - 100. 1980-იანი წწ.
Lotos. Fireclay, metallic glaze. H - 100. 1980s.



ვიტრაჟული სანათი. შამოტი, ლითონის ტიქური, ფერადი შინა. H - 160. 1980-იანი წწ.
Stained glass lamp. Fireclay, metallic glaze, colored glass. H - 160. 1980s.

პერაბიკული
პანოები
CERAMIC PANELS



ვალბურგის ღამე. შამოტი, მარილები. 80 x 50. 1980-იანი წწ.
Walburg's Night. Fireclay, salts. 80 x 50. 1980s.



ვალბურგის ღამე. შამოტი, მარილები. 80 x 50. 1980-იანი წწ.
Walburg's Night. Fireclay, salts. 80 x 50. 1980s.



ზევით: გოლგოთა. შამოტი, მარილები. 60 x 80. 1990-იანი წწ.
Above: Golgotha. Fireclay, salts. 60 x 80. 1990s.
ქვევით: ლანდშაფტი. შამოტი, მარილები. 60 x 80. 1990-იანი წწ.
Below: Landscape. Fireclay, salts. 60 x 80. 1990s.



ზევით: მოგვთა თაყვანისცემა. შამოტი, მარილები. 60 x 80. 1990-იანი წწ.
Above: Adoration of the Magi. Fireclay, salts. 60 x 80. 1990s.
ქვევით: ტაძარი. შამოტი, მარილები. 60 x 80. 1990-იანი წწ.
Below: Temple. Fireclay, salts. 60 x 80. 1990s.



ზევით: ლაზარე. შამოტი, მარილები. 60 x 80. 1990-იანი წწ.
Above: Lazarus. Fireclay, salts. 60 x 80. 1990s.
ქვევით: გოლგოთა. შამოტი, მარილები. 60 x 80. 1990-იანი წწ.
Below: Golgotha. Fireclay, salts. 60 x 80. 1990s.



წმინდა გიორგის დროშა. შამოტი, მარილები, შერეული ტექნიკა. 90 x 40. 1990-იანი წწ.
St. George's flag. Fireclay, salts, mixed media. 90 x 40. 1990s.



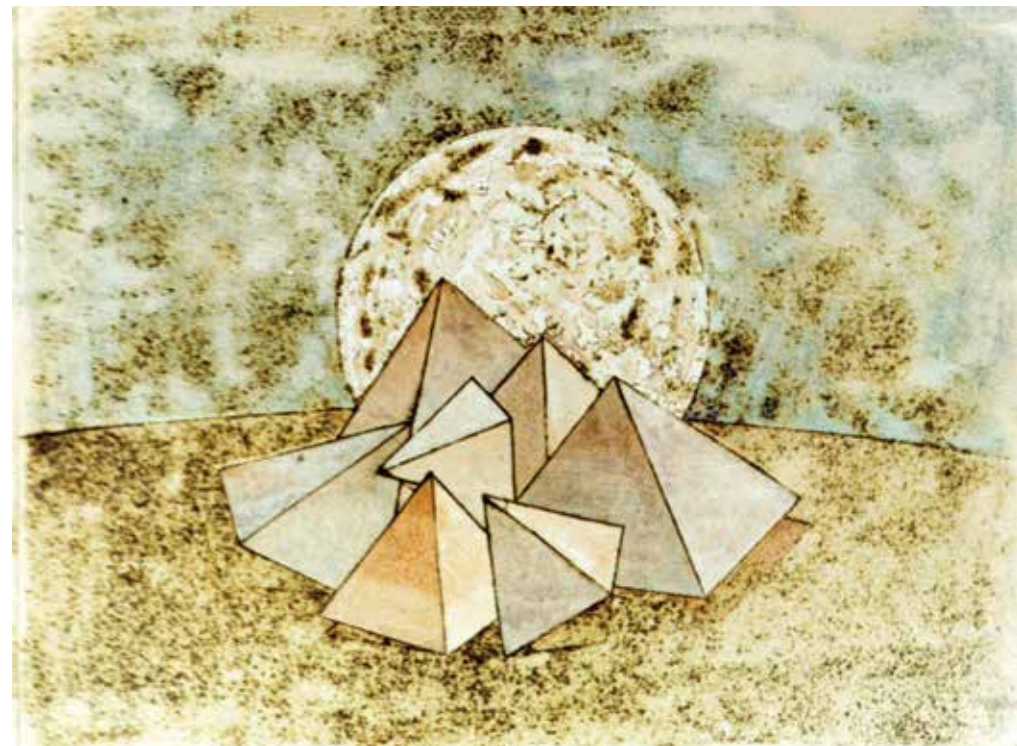
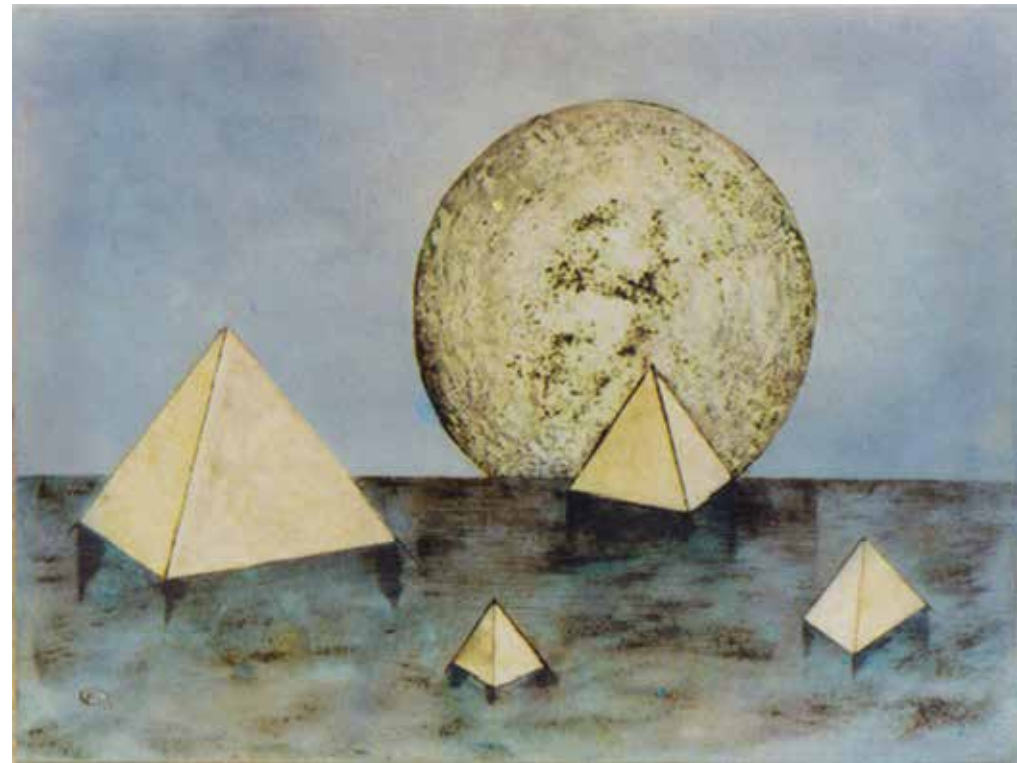
ბევით: იერუსალიმში შესვლა. შამოტი, მარილები, შერეული ტექნიკა. 40 x 60. 1990-იანი წწ.

Above: Entry into Jerusalem. Fireclay, salts, mixed media. 40 x 60. 1990s.

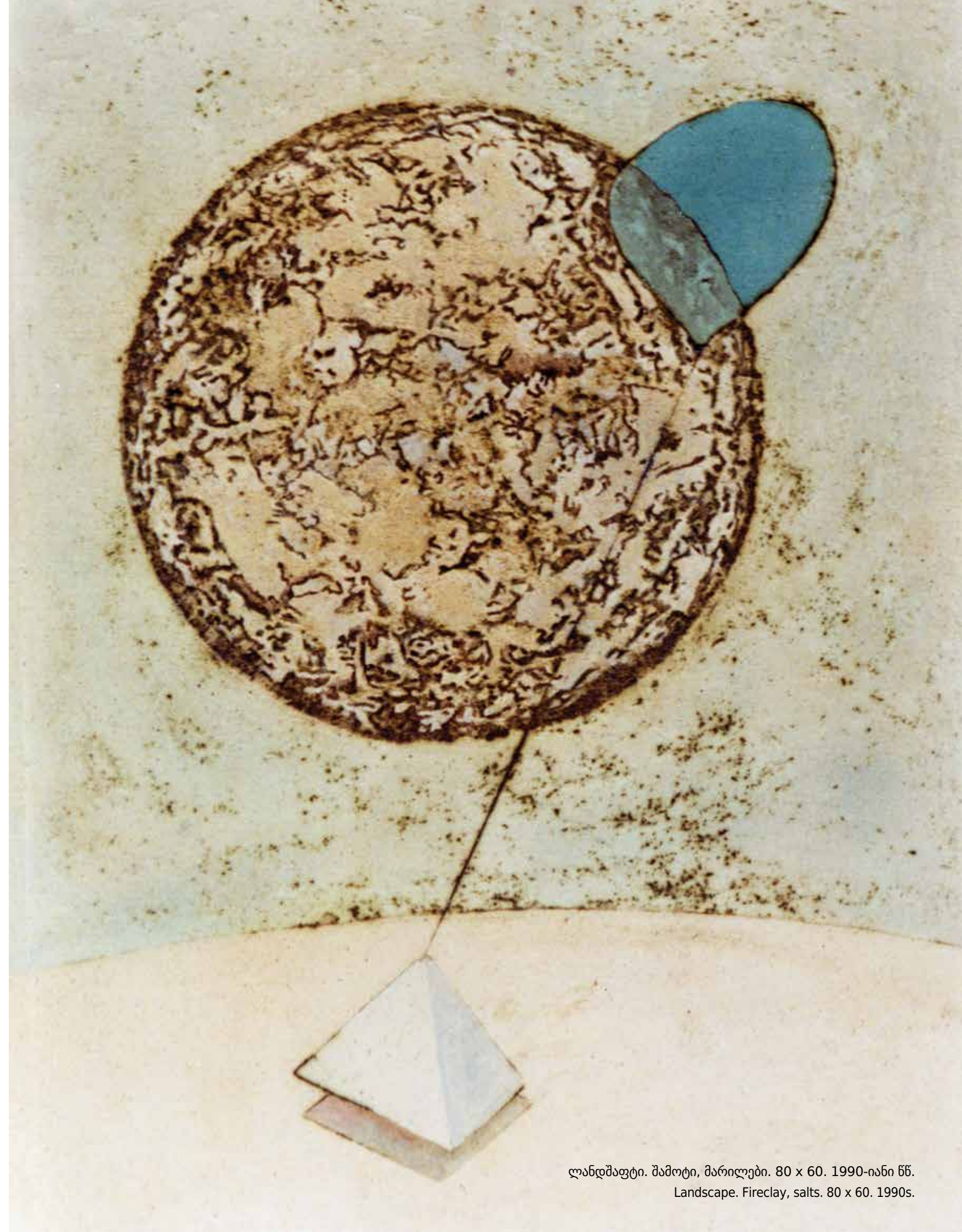


ქვევით: ლანდშაფტი. შამოტი, მარილები, შერეული ტექნიკა. 60 x 60. 1990-იანი წწ.

Below: Landscape. Fireclay, salts, mixed media. 60 x 60. 1990s.



ზევით: ლანდშაფტი. შამოტი, მარილები. 60 x 80. 1990-იანი წწ.
 Above: Landscape. Fireclay, salts. 60 x 80. 1990s.
 ქვევით: ლანდშაფტი. შამოტი, მარილები. 60 x 80. 1990-იანი წწ.
 Below: Landscape. Fireclay, salts. 60 x 80. 1990s.



ლანდშაფტი. შამოტი, მარილები. 80 x 60. 1990-იანი წწ.
 Landscape. Fireclay, salts. 80 x 60. 1990s.

სანათები
LAMPS



ვიტრაჟული სანათი. ფერადი მინა. ტიფანის ტექნოლოგია. H - 80. 1998 წ.
Stained glass lamp. Colored glass. Tiffany technology. H - 80. 1998.



მარცხნივ: ვიტრაჟული სანათი. ფერადი მინა, ლითონი. H - 60. 1990-იანი წწ.

Left: Stained glass lamp. Colored glass, metal. H - 60. 1990s.

მარჯვნივ: ვიტრაჟული სასანთლე. ფერადი მინა, შამოტი, ჭიქური. ტიფანის ტექნოლოგია. H - 60. 1990-იანი წწ.

Right: Stained glass candlestick. Colored glass, fireclay, ceramic glaze. Tiffany technology. H - 60. 1990s.



ვიტრაჟული სანათი. ფერადი მინა, ლითონი.
ტიფანის ტექნოლოგია. H - 60. 1990-იანი წწ.

Stained glass lamp. Colored glass, metal.
Tiffany technology. H - 60. 1990s.



ვიტრაჟული სანათი. ფერადი მინა, შამოტი, ჭიქური. ტიფანის ტექნოლოგია. H - 70. 1990-იანი წწ.
Stained glass lamp. Colored glass, fireclay, ceramic glaze. Tiffany technology. H - 70. 1990s.



მარცხნივ: ვიტრაჟული სასანთლე. ფერადი მინა, შამოტი, ჭიქური. ტიფანის ტექნოლოგია. H - 60. 1990-იანი წწ.

Left: Stained glass candlestick. Colored glass, fireclay, ceramic glaze. Tiffany technology. H - 60. 1990s.

მარჯვნივ: ვიტრაჟული სასანთლე. ფერადი მინა, შამოტი, ჭიქური. ტიფანის ტექნოლოგია. H - 50. თანაავტორი ალექსანდრე მიქაძე. 1990-იანი წწ.

Right: Stained glass candlestick. Colored glass, fireclay, ceramic glaze. Tiffany technology. H - 50. Collaboration with Aleksandre Mikadze. 1990s.



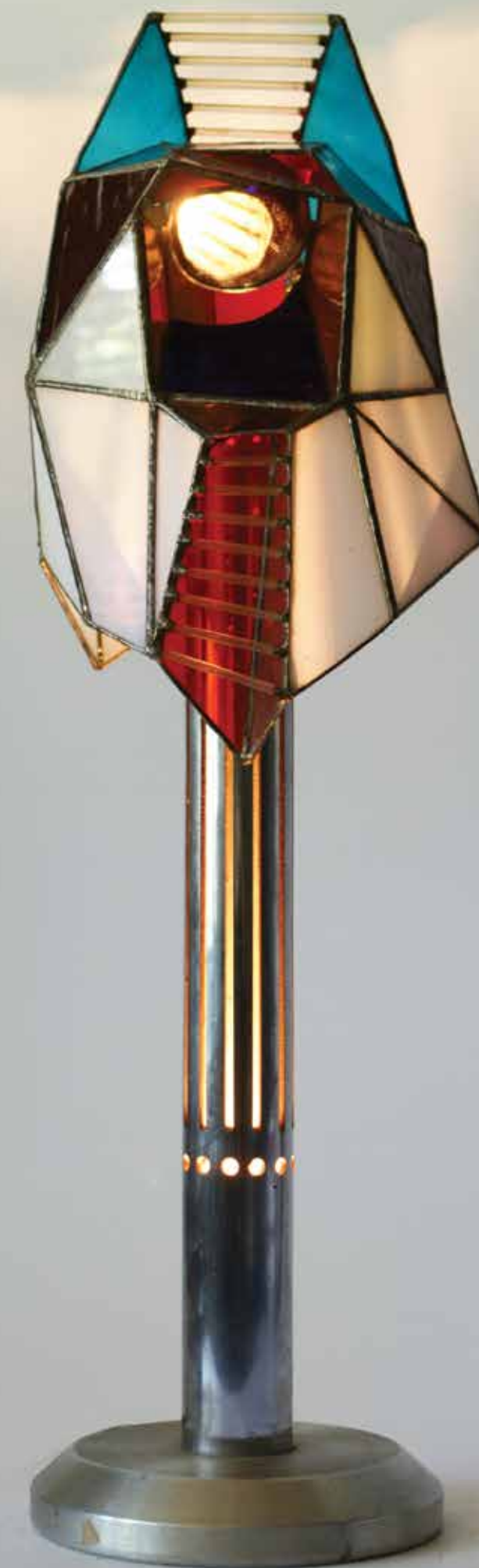
ვიტრაჟული სანათი. ფერადი მინა, ლითონი. H - 80. 2000 წ.
Stained glass lamp. Colored glass, metal. H - 80. 2000.



ვიტრაჟული სანათი. ფერადი მინა, ლითონი. H - 140. 1999 წ.
Stained glass lamp. Colored glass, metal. H - 140. 1999.



ვიტრაჟული სანათი. ფერადი მინა, შამოტი, ჭიქური.
H - 60. თანაავტორი ალექსანდრე მიქაძე. 1990-იანი წწ.
Stained glass lamp. Colored glass, fireclay, ceramic glaze.
H - 60. Collaboration with Aleksandre Mikadze. 1990s.



ფარაონი. ვიტრაჟული სანათი.
ფერადი მინა, ლითონი. ტიფანის
ტექნოლოგია. H - 120. 1999 წ.
Pharaon. Stained glass lamp.
Colored glass, metal. Tiffany
technology. H - 120. 1999.



ვიტრაჟული სანათი. ფერადი მინა, შამოტი, ლითონის ჭიქური. H – 60. 1990-იანი წწ.
Stained glass lamp. Colored glass, fireclay, metallic glaze. H – 60. 1990s.



ვიტრაჟული სანათი. შამოტი, ლითონის ჭიქური. H – 70. 1990-იანი წწ.
Stained glass lamp. Fireclay, metallic glaze. H – 70. 1990s.

ვიზუალიზაცია
STAINED GLASS



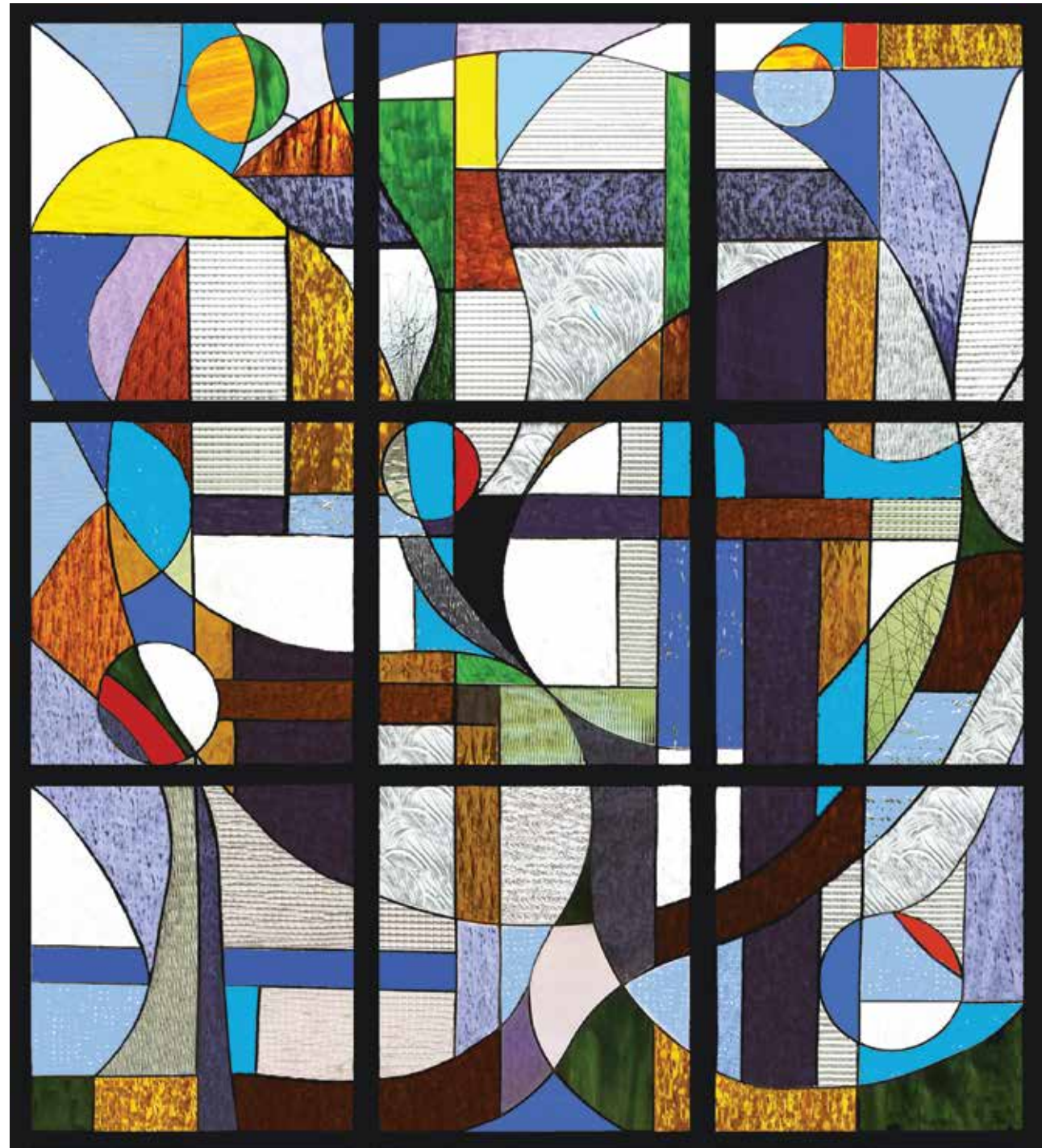
კედლის დეკორატიული სანათი. მინა,
ფერადი განათება. 120 x 100. 2014 წ.
Decorative wall lamp. Glass, colored lighting.
120 x 100. 2014.



კედლის დეკორატიული სანათი. მინა, ფერადი განათება. 90 x 80. 2014 წ.
Decorative wall lamp. Glass, colored lighting. 90 x 80. 2014.



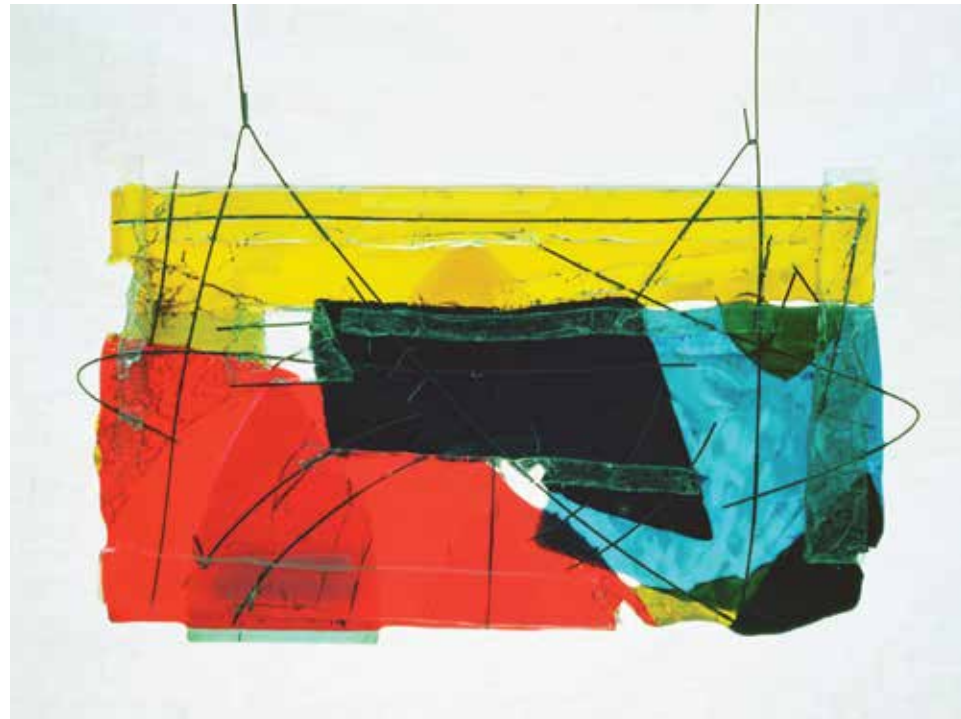
კედლის დეკორატიული სანათი. მინა, ფერადი განათება. 90 x 80. 2014 წ.
Decorative wall lamp. Glass, colored lighting. 90 x 80. 2014.



ვიტრაჟი. ფერადი მინა. ტიფანის ტექნოლოგია. 240 x 180. 2021 წ. კერძო კოლექცია
 Stained glass. Colored glass. Tiffany technology. 240 x 180. 2021. Private collection



ვიტრაჟი. ფერადი მინა. ტიფანის ტექნოლოგია. 1200 x 300.
 საქ. ტექნიკური უნივერსიტეტი. თბილისი, 2022 წ.
 Stained glass. Colored glass. Tiffany technology. 1200 x 300.
 Georgian Technical University. Tbilisi, 2022.

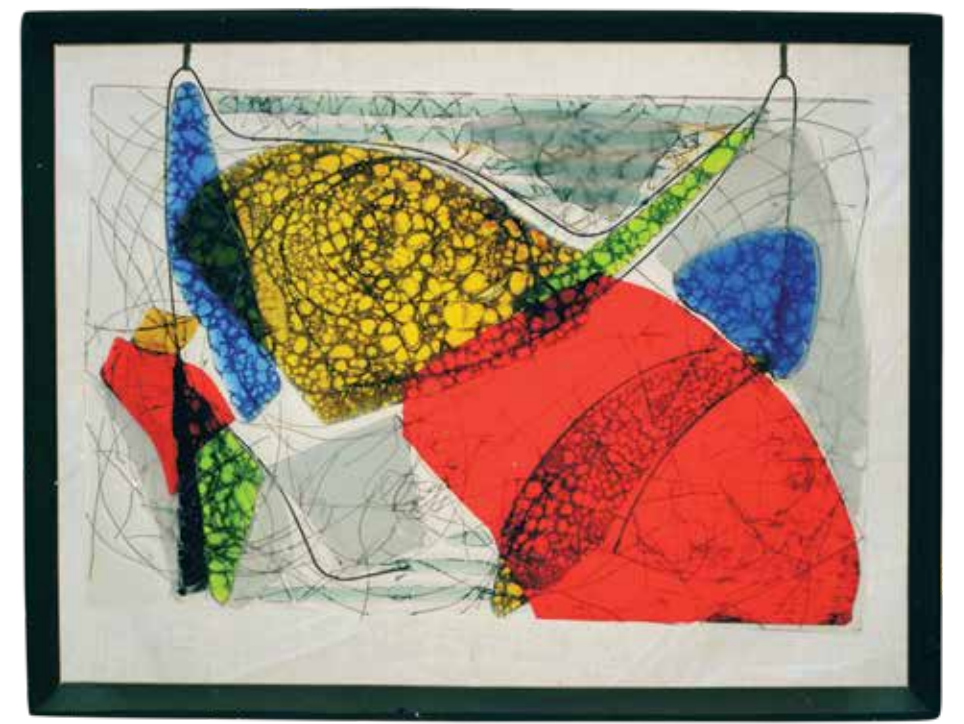
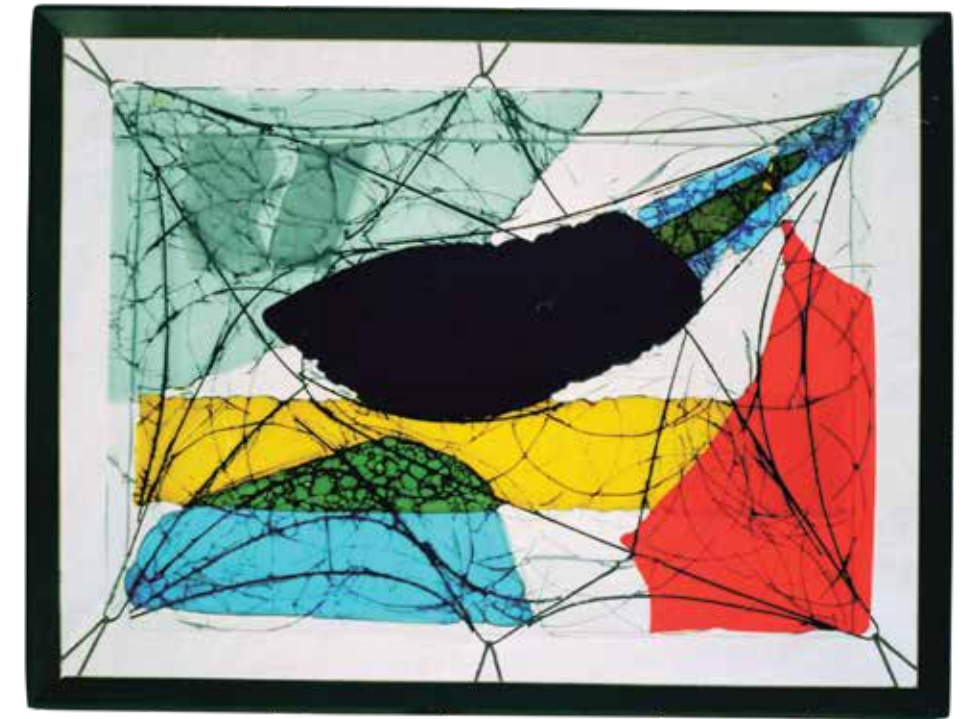


ზევით: აბსტრაქცია. ვიტრაჟი. ფერადი მინა. 30 x 40. 2005 წ.

Above: Abstract composition. Stained glass. Colored glass. 30 x 40. 2005.

ქვევით: აბსტრაქცია. ტიხრული ვიტრაჟი. ფერადი მინა. 60 x 90. 2013 წ. კერძო კოლექცია

Below: Abstract composition. Stained glass. Colored glass. 60 x 90. 2013. Private collection



ზევით: აბსტრაქცია. ვიტრაჟი. ფერადი მინა. 30 x 40. 2005 წ.

Above: Abstract composition. Stained glass. Colored glass. 30 x 40. 2005.

ქვევით: აბსტრაქცია. ვიტრაჟი. ფერადი მინა. 30 x 40. 2005 წ.

Below: Abstract composition. Stained glass. Colored glass. 30 x 40. 2005.

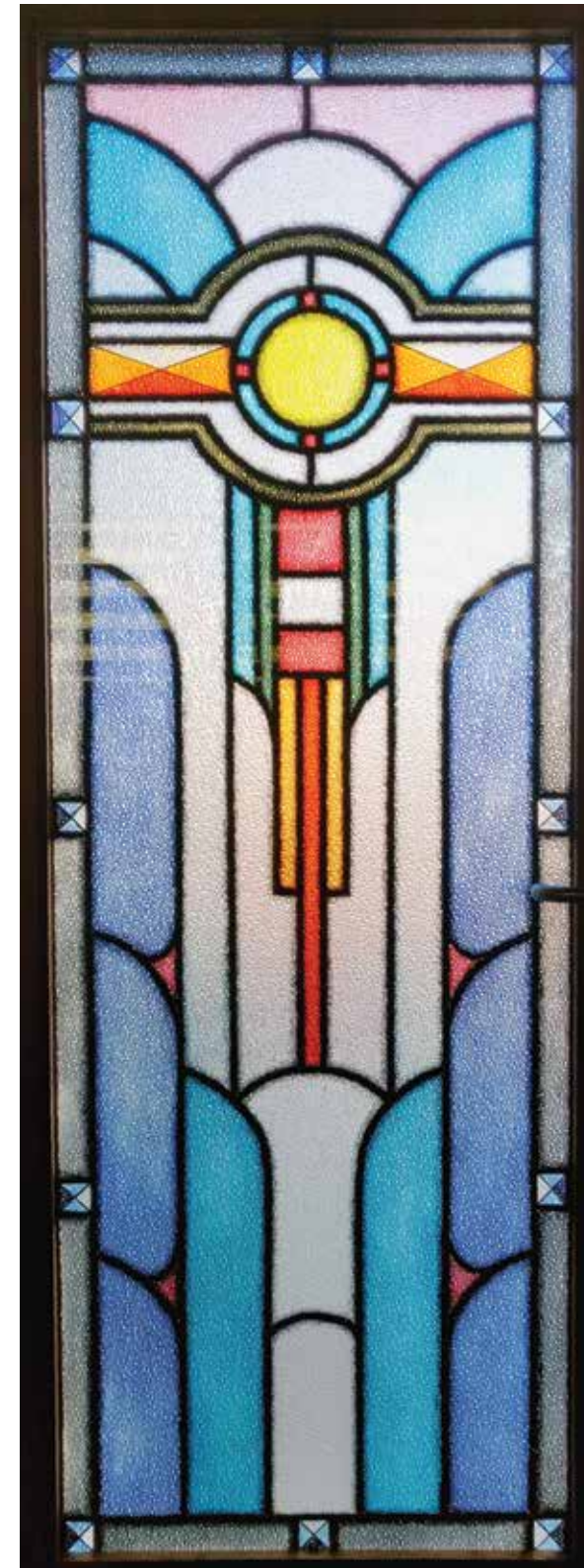


ვიტრაჟი. ფერადი მინა. ტიფანის ტექნოლოგია. 240 x 320.
 საქ. ტექნიკური უნივერსიტეტი (შესასვლელი კარი). თბილისი, 2022 წ.
 Stained glass. Colored glass. Tiffany technology. 240 x 320.
 Georgian Technical University (the entrance door). Tbilisi, 2022.

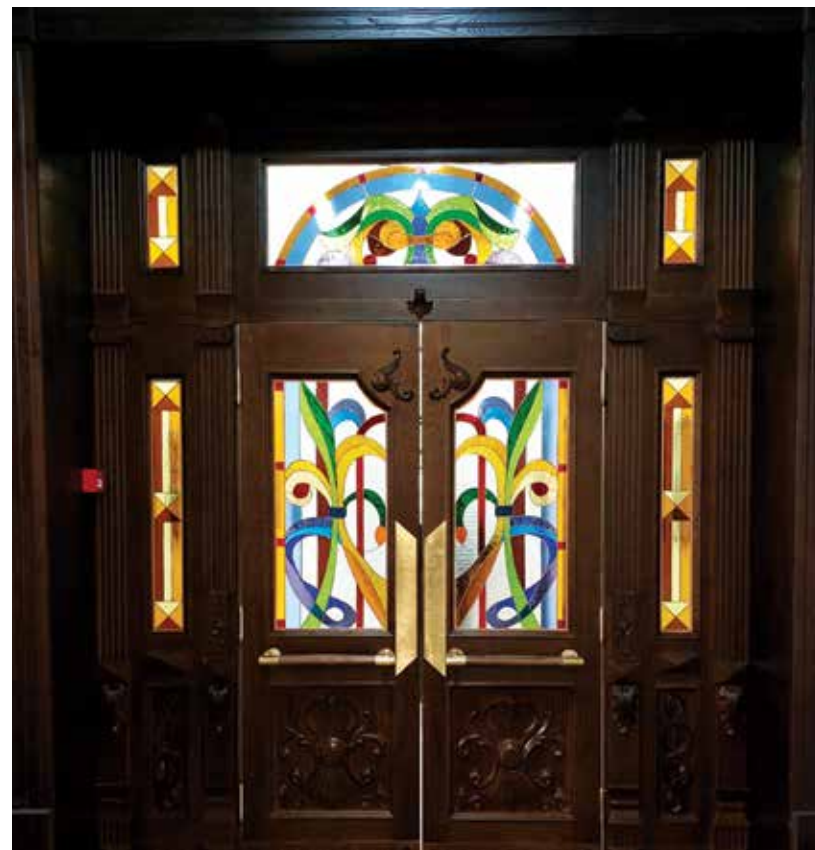
კარების ტიხრული ვიტრაჟი. ფერადი მინა.
 160 x 120. 2007 წ. კერძო კოლექცია
 Stained glass door. Colored glass. 160 x 120.
 2007. Private collection



ვიტრაჟი. ფერადი მინა. ტიფანის ტექნოლოგია. 320 x 150.
 საქ. ტექნიკური უნივერსიტეტი. თბილისი, 2022 წ.
 Stained glass. Colored glass. Tiffany technology. 320 x 150.
 Georgian Technical University. Tbilisi, 2022.



ვიტრაჟი. მოხატული მინა. 240 x 80. 2021 წ. კერძო კოლექცია
 Stained glass. Painted glass. 240 x 80. 2021. Private collection



ზევით: ტიხრული ვიტრაჟი.
ფერადი მინა. 400 x 300. 2004 წ.
კერძო კოლექცია
Above: Stained glass. Colored glass.
400 x 300. 2004. Private collection
ქვევით: ვიტრაჟი. ფერადი მინა.
ტიფანის ტექნოლოგია. 240 x 300.
საქ. ტექნიკური უნივერსიტეტი (შიდა
კარი). თბილისი, 2022 წ.
Below: Stained glass. Colored glass.
Tiffany technology. 240 x 300.
Georgian Technical University (internal
door). Tbilisi, 2022.



ტიხრული ვიტრაჟი.
ფერადი მინა. 240 x 40.
1991 წ. კერძო კოლექცია
Stained glass. Colored glass.
240 x 40. 1991.
Private collection



ტიბრული ვიტრაჟი. ფერადი მინა. 240 x 600.
თოდუას კლინიკა. თბილისი, 2012 წ.
Stained glass. Colored glass. 240 x 600.
F. Todua Clinic. Tbilisi, 2012.

ვიტრაჟი. მობატული მინა.
180 x 40. 2015 წ.
კერძო კოლექცია
Stained glass. Painted glass.
180 x 40. 2015.
Private collection

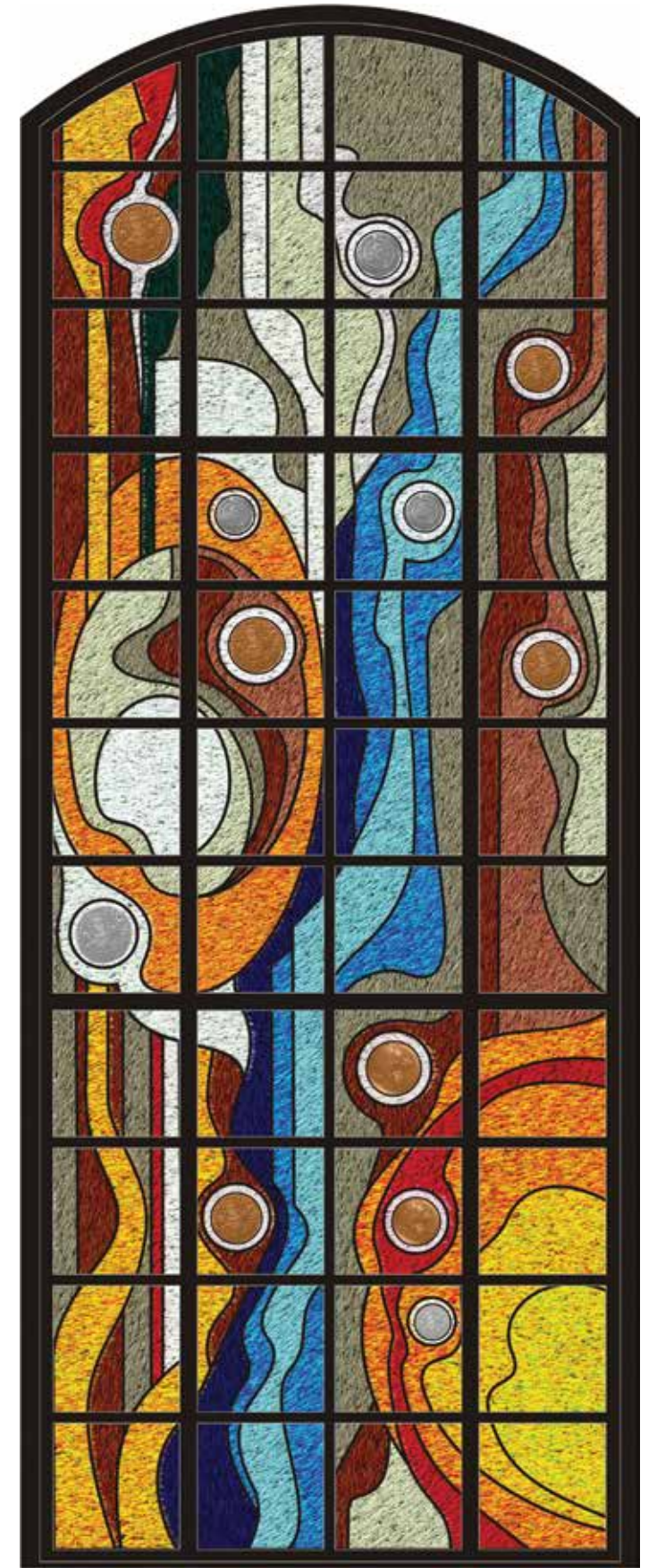


ტიხრული ვიტრაჟი.
ფერადი მინა.
150 x 40. 2017 წ.
კერძო კოლექცია
Stained glass.
Colored glass.
150 x 40. 2017.
Private collection





ტიბრული ვიტრაჟი (880 x 320).
დეტალები: მედალიონები, მოხატული მინა.
ბათუმის ეროვნული ბანკი. ბათუმი, 1995 წ.
Stained glass (880 x 320). Details: Medallions,
painted glass. National Bank of Batumi. Batumi, 1995.



ესკიზი ბათუმის ეროვნული ბანკის
ვიტრაჟისთვის. 1995 წ.
Sketch for the stained glass window of
the National Bank of Batumi. 1995.



ტიბრული ვიტრაჟები. 120 x 40. საქართველოს ხელოვნების სასახლე. თბილისი, 2016 წ.
Stained glass windows. 120 x 40. The Art Palace of Georgia. Tbilisi, 2016.



მირქმა. ვიტრაჟი. მობატული მინა. 80 x 80. 2005 წ.
Presentation of Jesus. Stained glass. Painted glass. 80 x 80, 2005.



მარცხნივ: ვიტრაჟიანი კარის ესკიზი. 250 x 200. 2006 წ.
 Left: Sketch for the stained glass door. 250 x 200. 2006.
 მარჯვნივ: ვიტრაჟი. მოხატული მინა. 320 x 300.
 მთავრობის კანცელარია. თბილისი, 2006 წ.
 Right: Stained glass. Painted glass. 320 x 300.
 Chancellery of the Government of Georgia. Tbilisi, 2006.

ტიხრული ვიტრაჟი. ფერადი მინა. 60 x 120. 2016 წ. კერძო კოლექცია
 Stained glass. Colored glass. 60 x 120. 2016. Private collection



ვიტაჟული კომპოზიცია ინტერიერში. ფერადი მინა. 240 x 180. 2012 წ. კერძო კოლექცია
Stained glass composition in the interior. Colored glass. 240 x 180. 2012. Private collection



ვიტრაჟული მაგიდა. ფერადი მინა, ლითონი. ტიფანის ტექნოლოგია. H -120. 2002 წ.
Stained glass table. Colored glass, metal. Tiffany technology. H - 120. 2002.

გიორგაფიური მონასტევი

ალექსანდრე კაკაბაძე - მხატვარი მინა-კერამიკის მიმართულებით

დაბადების ადგილი / თარიღი:

დაიბადა ქ. თბილისში (საქართველო) 1953 წ. 18 ივლისს

განათლება:

1959-1970 წლებში სწავლობდა ქ. თბილისის 65-ე საშუალო სკოლაში

1971-1976 წლებში სწავლობდა თბილისის სახელმწიფო სამხატვრო აკადემიაში დეკორატიულ-გამოყენებითი ხელოვნების ფაკულტეტზე

მონაწილეობა გამოფენებში, სიმპოზიუმებში:

1977 წლიდან მონაწილეობს რესპუბლიკურ და საერთაშორისო ჯგუფურ გამოფენაში (თბილისი, მოსკოვი, რიგა, პეტერბურგი).

1979 წ.- კერამიკოსთა საერთაშორისო სიმპოზიუმი ქ. იურმალაში (ლატვია)

1980 წ. - ვალორისის კერამიკული ხელოვნების VII საერთაშორისო ბიენალე /ნამუშევარი აღინიშნა პრიზით/, (საფრანგეთი)

1982 წ.- კერამიკოსთა საერთაშორისო სიმპოზიუმი ქ. იურმალაში (ლატვია)

1983 წ.- ჯგუფური გამოფენა მოსკოვის თანამედროვე ხელოვნების ცენტრში (რუსეთი)

1984 წ.- ჯგუფური გამოფენა გალერეაში „ვერნისაჟი“, თბილისი (საქართველო)

1985 წ.- ახალგაზრდა ქართველ შემოქმედთა სემინარი „ბაკურიანი - 85“, (საქართველო)

1986 წ.- დეკორატიულ-გამოყენებითი ხელოვნების გამოფენა, მხატვრის სახლი, თბილისი (საქართველო).

1987 წ. - ჯგუფური გამოფენა „საქართველოს სახვითი ხელოვნება“, მოსკოვი (რუსეთი).

1987-1993 წწ.- პერსონალური გამოფენები გერმანიაში “Sparkasse“-ს სათაო ოფისებში, ქალაქები: ბალინგენი, ბობლინგენი, ზინდელფინგენი, ულმი, როტვაილი, ზიგმარინგენი, ფრიდრიხსჰაფენი

1989 წ.- პერსონალური გამოფენა „Alte-Kanclay Gallery“, ალბშტატი (გერმანია)

1991 წ.- ჯგუფური გამოფენები მონა ბისმარკის ცენტრის გალერეასა და „Kan-Sur-Mair Artists Kastle“-ის გალერეაში, პარიზი (საფრანგეთი)

1992 წ.- ჯგუფური გამოფენა როზვიტა ბენკერტის გალერეაში, ქ. ციურიხი (შვეიცარია)

1993 წ.- ჯგუფური გამოფენები ქ. ბრისაგოში (შვეიცარია)

1994 წ.- პერსონალური გამოფენა გალერეაში „Art Salone del Circolo Savlagau, პალერმო (იტალია)

1995 წ.- პერსონალური გამოფენა ქ. კონსტანცის უნივერსიტეტის საგამოფენო დარბაზში (გერმანია)

1996 წ.- პერსონალური გამოფენა ქ. სტამბოლის საუნივერსიტეტო ქალაქის საგამოფენო დარბაზში (თურქეთი)

1997 წ.- პერსონალური გამოფენები გალერეაში „Between Mose“, როკლენდი (აშშ) და „იამამოტოს სალონი“ სოპო, ნიუ-იორკი (აშშ)

1998 წ.- პერსონალური გამოფენა “Tesandra Gallery“-ში, ჰააგა (ნიდერლანდები)

2000 წ.- კერამიკის საერთაშორისო სიმპოზიუმი, ანაბერგ-ბუხჰოლცი, გერმანია

2001 წ.- პერსონალური გამოფენა „Galleria d' Arte“-ში, რომი (იტალია)

2013 წ. - საქართველოს მხატვართა საერთაშორისო შემოქმედებითი კავშირის 80 წლისადმი მიძღვნილი დეკორატიულ-გამოყენებითი ხელოვნების გამოფენა, თბილისი (საქართველო)

2015 წ. - ქართველი მხატვრების ჯგუფური გამოფენა, თბილისი (საქართველო)

2022 წ. - დეკორატიულ-გამოყენებითი ხელოვნების ჯგუფური გამოფენა - „ქართული დეკორატიულ გამოყენებითი ხელოვნება,“ თბილისი (საქართველო)

მონუმენტური ვიტრაჟები:

2002 წ.- ქ. ბათუმი, ეროვნული ბანკის შენობა

2004 წ.- ქ. ქუთაისი, ეროვნული ბანკის შენობა

2007 წ.- ქ. ელ-კუვეიტის კულტურის სახლი (კუვეიტი)

2013 წ.- ქ. თბილისი, კლინიკური მედიცინის სამეცნიერო კვლევითი ცენტრი (ფ. თოდუას კლინიკა)

2015 წ.- კომპანია ავერსის სამედიცინო კვლევითი ცენტრი, ქ. თბილისი

2022-23 წწ.- 5 მონუმენტური ვიტრაჟი ქ. თბილისის ტექნიკურ უნივერსიტეტში

2002 წლიდან არის ქ. თბილისის სახელმწიფო სამხატვრო აკადემიის სადიპლომო ნამუშევრების ხელმძღვანელი კერამიკის კათედრაზე. ცხოვრობს ქ. თბილისში და მუშაობს ძირითადად მხატვრული ვიტრაჟის დარგში.

ნამუშევრები დაცულია:

სემ. დიმიტრი შევარდნაძის სახელობის ეროვნული გალერეა. თბილისი, საქართველო
კერძო კოლექციებში: საქართველო, გერმანია, ნიდერლანდები, შვეიცარია, იტალია, საფრანგეთი, ლატვია, რუსეთი, თურქეთი, კუვეიტი, აშშ.

მის შესახებ:

ვინ ვინაა, მხატვართა ბიოგრაფიული ლექსიკონი. შემდგენელი: ნ. ზაალიშვილი. თბ., 2000.

გვ. 222

კიკნაძე ნ., XX საუკუნის ქართული პროფესიული დეკორატიულ-გამოყენებითი ხელოვნება. თბ., 2020

ქართული დეკორატიულ-გამოყენებითი ხელოვნება. გამოფენის კატალოგი. თბ., 2022

ქართველი მხატვრები. წიგნი-ალბომი. თბ., 2013

ქართველი მხატვრები. წიგნი-ალბომი. თბ., 2015

ცხადაია მ., „მე ამისგან გავაკეთებ“ (ინტერვიუ მხატვართან), გაზ. „დილის გაზეთი“, 6 ოქტომბერი, ოთხშაბათი, 1999

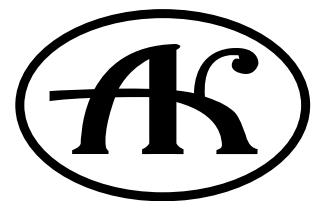
Какабадзе А., Современная грузинская керамика. Л., 1984

Декоративное Искусство СССР, мосკოვი, 1986, გვ. 8

საკონტაქტო ინფორმაცია:

alexandre.kakabadze@gmail.com

ტელ.: +995577409140



BIOGRAPHICAL INFORMATION

ALEXANDRE KAKABADZE - GLASS-CERAMICS ARTIST

Place of birth / date:

Tbilisi (Georgia), July 18, 1953

Education:

1959-1970 Tbilisi 65th secondary school

1971-1976 Tbilisi State Academy of Fine Arts, Faculty of Decorative and Applied Arts

Exhibitions, symposiums:

1979 - International Symposium of Ceramicists St. Jurmala (Latvia)

1980 - Prize of VII International Biennale of Vallauris Ceramic Art (France)

1982 - International Symposium of Ceramicists, Jurmala (Latvia)

1983 - Group exhibition at the Center of Contemporary Art, Moscow (Russia)

1984 - Group exhibition in 'Vernisage' gallery, Tbilisi (Georgia)

1985 - Seminar of young Georgian artists 'Bakuriani - 85' (Georgia)

1986 - Decorative and applied art exhibition, Artist's House, Tbilisi (Georgia)

1987 - Group exhibition 'Fine Art of Georgia,' Moscow (Russia)

1987-1993 - Solo travelling exhibition at the headquarters of 'Sparkasse' in the German, cities: Balingen, Bobingen, Sindelfingen, Ulm, Rottweil, Sigmaringen, Friedrichshafen

1989 - Solo exhibition 'Alte-Kanclay Gallery,' Albstadt (Germany)

1991 - Group exhibitions at Mona Bismarck Center Gallery and Kan-Sur-Mair Artists Kastle Gallery, Paris (France)

1992 - Group exhibition at Rozvita Benkert Gallery, Zurich (Switzerland)

1993 - Group exhibitions in Brissago (Switzerland)

1994 - Solo exhibition at the 'Art Salone del Circolo Savlagau,' gallery,' Palermo (Italy)

1995 - Solo exhibition at the University of Konstanz (Germany)

1996 - Solo exhibition at Istanbul University City Exhibition Hall (Turkey)

1997 - Solo exhibitions at 'Between Mose' gallery, Rockland (USA) and "Yamamoto Salon" Soho, New York (USA)

1998 - Solo exhibition at 'Tesandra Gallery,' Hague (Netherlands)

2000 - International Symposium on Ceramics, Annaberg-Buchholz, Germany

2001 - Solo exhibition at 'Galleria d'Arte,' Rome (Italy)

2013 - Exhibition of decorative and applied art on the 80th anniversary of the International Creative Union of Georgian Artists, Tbilisi (Georgia)

2015 - Group exhibition of Georgian artists, Tbilisi (Georgia)

2022 - Group exhibition of decorative and applied art - 'Georgian Decorative and Applied Art,' Tbilisi (Georgia)

Stained glass windows and monument art:

2002 - Batumi, National Bank

2004 - Kutaisi, National Bank

2007 - Al-Kuwait Culture House (Kuwait)

2013 - Tbilisi, Scientific Research Center of Clinical Medicine (F. Todua Clinic)

2015 - Aversi Medical Research Center, Tbilisi

2022-23 - 5 monumental stained glass windows, Technical University in Tbilisi

Since 2002 - Head of Diploma Works at the Ceramics Department of the Tbilisi State Academy of Fine Arts

Works in the collection of:

Dimitri Shevardnadze National Gallery. Tbilisi Georgia

In private collections: Georgia, Germany, Netherlands, Switzerland, Italy, France, Latvia, Russia, Turkey, Kuwait, USA.

Bibliography:

Who's Who, Biographical Dictionary of Artists. Compiler: N. Zaalishvili. Tb., 2000.

p. 222

Kiknadze N., Georgian Professional Decorative-Applied Art of the 20th Century. Feb., 2020

Georgian Decorative and Applied art. Exhibition catalogue. Feb, 2022

Georgian Artists. Book-album. Tb., 2013

Georgian Artists. Book-album. Tb., 2015

Tskhadaya M., "From this I will make" (interview with the artist), Newspaper. "Morning Newspaper", Wednesday, October 6, 1999

Kakabadze A., Contemporary Georgian ceramics. L, 1984

Dekorativnoe Искусство СССР, Moscow, 1986, p. 8

contact information:

alexandre.kakabadze@gmail.com

Tel.: +995577409140



