



საქართველოს
ხალხთა ეროვნული
ბიბლიოთეკა



საქართველოს

სამწვერისი

ქართული ხუროთმოძღვრების ერთ-ერთი შესანიშნავი ძეგლი, მე-VII საუკუნის ტაძარი სამწვერისი, მდებარეობს ამავე სახელწოდების სოფელში, ქარელის რკინიგზის სადგურიდან 5 კმ-ის დაშორებით. მიუხედავად იმისა, რომ ტაძარი მცირე ზომისაა, ადგილმდებარეობის წყალობით, ის საკმაოდ შორიდან მოჩანს და უტრადლებს იქცევის თავისი მარმონიული პროპორციებით და მოცულობათა დახვეწილობით.

სამწვერისი მიეკუთვნება გუმბათიანი ტაძრების ტიპს.

შენობის გეგმა ჭეხარს წარმოადგენს, რაც გარედანაც ნათლად არის გამოხატული. ტაძრის ბრტყელი ფასადები უაღრესად სადაა, მაგრამ თლილი ქვით ოსტატურად ამოყვანილი კედლები მათ მხატვრულ გამომსახველობას ანიჭებს.

ძეგლის კედლებზე ამოკვეთილი ორი წარწერა გვაუწყებს: აღმოსავლეთის ფასადზე — ამ მიდამოებში X ს. არხის გაყვანის შესახებ; სამხრეთის ფასადზე — ფეოდალ ფანასკერტელის (ციციშვილის) მიერ XV-XVI ს. ს. ტაძრის შეკეთების შესახებ.

1940 წ. მიწისძვრის შედეგად თითქმის მთლიანად დაინგრა მისი გუმბათი, კამარები, სამხრეთ და აღმოსავლეთ მკლავების კედლები.

სამამულო ომმა ხელი შეუშალა სამწვერისის დროულად აღდგენას. 1950 წელს კი ძეგლზე დაიწყო სარესტავრაციო სამუშაოები, რომლებიც ძირითადად. 1952 წელს დამთავრდა.



ტაძრის გვერდით დგას ორნამენტირებული აგურით შემკული პატარა შენობა. იგი აგებულია XV—XVI სს., ტაძრის შეკეთების დროს და საძვლუს (აკლდამას) წარმოადგენს.

სოფ. სამწევრისის დასავლეთით აღმართულია ციხე-სიმაგრე. რომელიც თავისი მაღალი კედლებითა და ჯოშკებით მტკვრის ხეობას გადაყურებს. ეს ძეგლი, აგრეთვე, მიეკუთვნება XV-XVI ს. ს. და -ციციშვილების ციხედ^ა არის ცნობილი.

ლ. ხიმშიაშვილი

რედაქტორი: **ბ. ალშიაბაი**



САМЦЕВРИСИ

Памятник грузинской архитектуры — купольный храм VII в. Самцевриси, находится у села того же названия, километрах в 30-ти от г. Гори и в 5-ти км от железнодорожной станции Карели. Несмотря на небольшие размеры, он, благодаря выгодному расположению, хорошо виден на значительном расстоянии, привлекая внимание своими гармоничными пропорциями и четкими объемами.

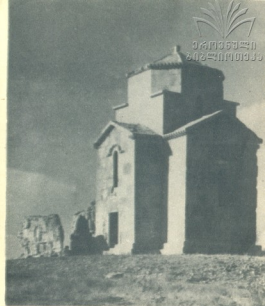
В плане здание представляет собой крест; контуры его вырисовываются и снаружи. Относясь к группе крестовокупольных храмов, Самцевриси является одним из лучших образцов древнегрузинского зодчества.

Гладкие фасады храма до предела просты, однако искусная кладка чистотесанным камнем придает им художественную выразительность.

На фасадах сохранились две вырезанные на камне надписи; на востоке — о строительстве в этом районе в X веке канала и на южном — о поновлении храма в XV—XVI вв. феодалом Мерабом Панаскертели (Цицишвили).

В мае 1940 года Самцевриси сильно пострадал от землетрясения. Почти полностью разрушились купол, своды и часть стен восточного и южного рукавов.

Отечественная война помешала своевременно восстановить памятник. Начать же в 1950 г. реставрационные работы, в основном, были закончены в 1952 году.

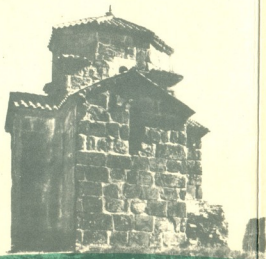


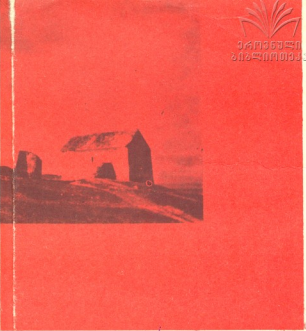
Рядом с храмом стоит небольшое кирпичное здание, оформленное ornamentированным кирпичем. Выстроенное в XV—XVI вв., в период когда был отремонтирован храм, оно представляет собой усыпальницу.

Западнее селения Самцевриси возвышалась крепость, обрамленная высокими стенами башнями к долине р. Куры. Основанная также в XV—XVI веках, она известна под названием «Замок Цицишвили».

Л. Химшиашвили.
Редактор: Г. Алишбаев.

ГРУЗИНСКОЕ ОБЩЕСТВО ОХРАНЫ
ПАМЯТНИКОВ КУЛЬТУРЫ





SAMTSEVRISI

n 13/366

The seventeenth-century domed church of Samtsevisi stands near the village of that name, at a distance of some 30 kilometres from Gori, and of some 5 kilometres from the railway station of Kareli.

Despite its modest dimensions, this notable specimen of Georgian architecture is clearly visible from a considerable distance, its conspicuousness being markedly enhanced by its spatial articulateness and the austerity of its proportions.

The building is of cruciform plan, the cross pattern being clearly discernible from the outside.

In their unadorned smoothness, the façades of the church touch the very limit of austerity, though the fine workmanship of the masonry does much to heighten their expressiveness.

Two of the faces bear inscriptions. Carved in the stone of the church walls, they commemorate: the one on the east front, the construction, in the tenth century, of a canal for the irrigation of the adjacent area; that on the south face, the restoration of the church, in the fifteenth/sixteenth century by the feudal lord Merab Panaskerteli (alias Tsitsishvili).

The earthquake of May, 1940, did great damage to the building, almost completely destroying its dome, arches, and portions of the eastern and southern arms.

World War II having interfered with plans of timely restoration, repair work was only begun as late as 1950, and brought to completion in 1952.

Close by, is a small brick building decorated with ornamental brick. It is a burial vault, contemporaneous with the fifteenth sixteenth-century restoration of the church.

To the west of Samtsevrissi rises a castle, whose lofty walls and towers overlook the valley of the Kura (the river's Georgian name is Mtkvari), and whose foundation, too, is dated to the fifteenth/sixteenth century. It is known under the name of Tsitsishvilebis Tsikhe (Georgian for „fortress of the [Princes] Tsitsishvili“)

L. Khimshiashvili

Editor: G. Alshibaia

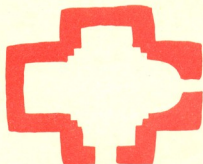
GEORGIAN SOCIETY FOR THE
PRESERVATION OF HISTORICAL
MONUMENTS

შპს 1454 შპს 01987 ტირაჟი 5000
ზაკ. ცეცხლ. ტირაჟი

ლითო-ოფსეტური ბეჭდვის ფ-კა. თბილისი, ზნობის ქ. 2
Ф-ка Лито-офсетной печати, Тбилиси, ул. Броссе, 2

შპს 10 121
ცენა კონ.

სამცევირისი



SAMTSEVRISI

