

# ბაშეარქონს მსოფლიო პროლეტარიატის რევოლუციონერ-სოციალდემოკრატიული პარტიის მარქსისტული ჟურნალი

თბ. ს.ს. უნივერსიტეტის პარტი-კომის, რედაქციის პარტი-მ.გ. მ.გ. მ.გ. მ.გ.  
რედაქცია: ტფილისი, უნივერსიტეტის ქუჩა № 1 (უნივერსიტეტის შენობა)  
ფასი 20 კაპ.

## ნურ კალთა დათვალიერ-რეპის დღეს-პირველ მაისს

№ 6 (13) | მაისი 1934 წ. | № 6 (13)

### პირველ მაისის დღესასწაული

დღევანდელი დღე—პირველი მაისი, მსოფლიო პროლეტარიატის სოლიდარობის და უდიდესი მნიშვნელობის დღესასწაულია. დღეს მსოფლიო მუშათა კლასი ათვალიერებს თავისი რევოლუციონერ ძალებს და კიდევ უფრო ამკიდრებს რიგებს მომავალ კაპიტალიზმის წინააღმდეგ შეუპოვარი ბრძოლისათვის.



უკვე მეხუთე წელია გრძელდება მსოფლიო ეკონომიური კრიზისი, როგორც ყველაფერიდან სჩანს კაპიტალიზმს არ შეუძლია კრიზისს დალწობის თვის და დადგეს აღმავალ განვითარების გზას. კრიზისის ხანგრძლივი პერიოდი გამანადგურებელ გავლენას ახდენს მუშათა კლასზე. იზრდება უმუშევრობა, სიღატაკე, მცირდება ხელფასი, საფრთხით ისაზიდა ყოველი სახის სოციალური დაზღვევა.

რეპის მეშვეობით მათი ექსპლოატაციის გაღრმავების მხრით, ფერმერების ხარჯზე მათი შრომის პროდუქტზე, სურსათზე და წაწილობრივ ნედლეულზე ყველაზე უფრო დაბალი ფასების პოლიტიკის გატარების გზით, კოლონიების და ეკონომიურად სუსტ ქვეყნების ხარჯზე—მათი შრომის პროდუქტზე უმთავრესად ნედლეულზე და შემდეგ სურსათზე ფასების კიდევ უფრო მეტად შემცირების გზით. (სტალინი) მრეწველობის ერთ პოლიუსზე მდგომარეობის ნაწილობრივი გაუმჯობესება გადაჯაჭვულია მეორე პოლიუსზე მშრომელი მასების მდგომარეობის გაუარესებისთან და სიღატაკის ზრდასთან.

კაპიტალიზმის საყოველთაო კრიზისი რომლის პირობებშიც მიმდინარეობს ეკონომიური კრიზისი საწარმოთა ქრონიკულ დაურტირეველობით, ქრონიკულ მასობრივ უმუშევრობით, ეკონომიურ კრიზისის აგრადურ კრიზისთან გადახლართვით, რაც შეკარ გამოხატულებას პოულობს გასაღების ზარების ძეგნაში და ქვეყნების განაწილებისათვის ბრძოლის აუცილებლობაში, გვიძულს ყოველგვარ საფუძველს ვთქვათ, რომ კაპიტალიზმი შევიდა ახალი ომებისა და მსოფლიო რევოლუციების ტურში.

საერთაშორისო რევოლუციონერი პროლეტარიატი მისი გერენდული ბელადის ამხ. სტალინის მითითებების საფუძველზე უდიდეს შორსმჭვრეტელობით უკეთებს ანალიზს შექმნილ მდგომარეობას და ემზადება იმისათვის, რომ იმის ყოველი დასაწყისი გადააქციოს მშრომელთა განთავისუფლების საქმედ, სოციალისტურ რევოლუციის საქმედ, პროლეტარიატის დიქტატურის საქმედ. პირველი მაისის დღესასწაული ბრძოლის ახალ სტიმულს და ბიძგს აძლევს ამ ბრძოლაში პროლეტარიატს.

საბჭოთა კავშირის მუშათა კლასი, რომლებმაც ბრწყინვალედ განვლო გმირული ბრძოლის გზა, მშურ ხელს უწყობს კაპიტალიზმის მძიმე უღელ ქვეშ მგზინავ რევოლუციონერ მუშებს, რომ-



ლებიც ცდილობენ ყოველგვარი შესაძლებლობით დააჩქარონ მათი განთავისუფლება კაპიტალიზმის ექსპლოატატორულ კლანჭებისაგან. დაეკვივებოდნენ არ შეიძლება იმაში, რომ დღეს, როდესაც მსოფლიოში ამაყად აფრიალებს რევოლუციონერი მუშების დროშა და როდესაც საყოველთაოდ გასიშვება ხმები კაპიტალიზმის ქვეყნებში კაპიტალიზმისაგან შრომის განთავისუფლების შესახებ, საბჭოთა კავშირის მშრომელთა ერთად სხვ. უნივე. პროლეტარული სტუდენტობაც აიმაღლებს ხმას და საქვეყნოდ აცხადებს, რომ სისხლის

წვეთამდე იბრძოლებს ოქტომბრის მონაპოვრის დასაცავად და მსოფლიო სოციალისტურ რევოლუციის გამარჯვების სასარგებლოდ.

გაუმარჯოს საერთაშორისო სოლიდარობის დღეს—პირველ მაისს. გაუმარჯოს საერთაშორისო სოციალისტურ რევოლუციის და რევოლუციონერი მუშათა კლასის შტაბს—კომინტერნს. გაუმარჯოს მსოფლიო მუშათა კლასის და სოც. რევოლუციის დიდ ბელადს ამხ. სტალინს.

### უნივერსიტეტის პარტი-ორგანიზაციის მუშაობის შესახებ

საქ. კ. პ. (ბ) ტფ. ორგანიზაციის ორგანიზაციის ხაზ. რაიკომის ბიუროს ა. წ. 7/IV დადგენილება

რაიკომის ბიურო აღნიშნავს: პარტი-ორგანიზაციის საშუალო და ძირითადი რეზერვები კომპარტიის და პროფესიონალური ორგანიზაციებზე პარტიკომის ბიუროს ოპერატიული და მოქმედი ხელმძღვანელობით, პარტიული ძალების სწორი შერჩევით და განაწილებით მუშაობის (კალკე უზენებზე) შესრულების შემოწმების დაამკაყოფილებელი ორგანიზაციით ტ. ს. უ. პარტი-ორგანიზაციამ და რექტორატმა საგრძნობ წარმატებებს მიაღწია, რომლებიც შემდეგში გამოიხატა:

შედგენილია ძირითადად სტაბილური სასწავლო გეგმა, სტუდენტობა ძირითადად უზრუნველყოფილია სტაბილური და იდეოლოგიურად გამართლებული პროგრამებით; პირველი სემესტრის სასწავლო გეგმა და სამეცნიერო კვლევით ინსტიტუტების გეგმები მთლიანად შესრულებულია; ადგილი აქვს რევიმის შესამწვევ განმტკიცებას მთელს სასწავლო მუშაობაში და კომუნისტების ავანგარდული როლის სისტემატიურ ამოღებას სწავლასა და სახუნტის საზოგადოებრივ პოლიტიკურ ცხოვრებაში. სავარძნობად გადიდებულია სახ. უნივერსიტეტის ბიუჯეტი, შედგენილია ახალი მშენებლობის ხუთწლიანი გეგმა, მოწყობილია პოლიგრაფიული ბაზა და სხვა. ტ. ს. უ. პარტი-ორგანიზაციამ განვლილ პერიოდში მოგვცა პარტიულ მასობრივ მუშაობის მთელი რიგი ნიმუშები (ჩამორჩენილ სტუდენტთა დახმარების ორგანიზაცია, სტუდენტობის რაციონალური გამოყენება სოფლად, სასწავლო-მედიკოგოიურ პროცესის ორგანიზაცია, სასწავლო დღის შემკიდრება, მარქსისტულ-ლენინური აღზრდის დაყენება, ფიზკულ-

ტურული მუშაობა დასხვა), რითაც უზრუნველყო ტ. ს. უ. წამყვანი როლი უმაღლეს სასწავლებლების და უმაღლეს ტექნიკურ სასწავლებლების სისტემაში.

რაიკომის ბიურო აღნიშნავს, რომ მიღწეული წარმატებები შედეგია ადგილობრივი პარტი-ორგანიზაციის შეურიგებელი ბრძოლის ორ ფრონტზე მენშევიზმის (ჩაჩუა), კონტრრევოლუციონერი ტროცკიზმის (გოგოხია, დავარგულია), დამალაი ლიბერალიზმის (ციხისათავი, თოფურია) რეციდივების, ნაციონალისტურ განწყობილებების (შარანავა) წინააღმდეგ, შედეგია მარქსისტულ-ლენინური იდეების სიწმინდისათვის ბრძოლისა, იდეალისტურ და მექანიკურ იდეების გამომგლავებისა ეკონომიურ, ისტორიულ და სოციალისტურ, ქიმიამი და სხვა დარგებში, კომუნისტების შემკიდრებისა პარტიის გენერალური ხაზის ირგვლივ. ამასთან ერთად რაიკომის ბიურო აღნიშნავს შემდეგ ნაკლს:

ა) პროგრამების არადაამკაყოფილებელ დამუშავებას კალკე დისციპლინებში (პროგრამების სქემატიურობა, განმარტებითი ბარათების უქონლობა) და ზოგიერთი კათედრის სუსტი მუშაობის (ლიტერატურათ მკოდნეობის, საბჭოთა აღმშენებლობის, მინერალოგიის და სხვა კათედრები). ბ) ადგილი ქონდა ცაკის დადგენილების დამახინჯების მთელ რიგ ფაქტებს (პროგრამების მეთოდის სკიოზში (ლექციების როლის ზედმეტად შეფასება, სწავლების აქტიური მეთოდების უგულვებელყოფა). გ) სტუდენტობის არადაამკაყოფილებელი უზრუნველყოფა სასწავლო ლიტერატურით ქართულ ენაზე მთელ რიგ დისციპლინებში. არა ნაკმაო პარტიკომპარტიული ფენა სამეცნიერო-კვლევით ინსტიტუტებში. ინსტიტუტების, ლაბორატორიების და მეცნიერულ მუშაკების არა საკმაო უზრუნველყოფა თანამედრო-

ბიუროს მუშაობას, წინადადება მიეცეს სახუნტის ხელმძღვანელობას უზრუნველყოფის ამ საკითხზე რაიკომის ბიუროს დადგენილების ცხოვრებაში გატარება. 8. სახ. უნივერსიტეტის რაიკომმა უზრუნველყოფის კომპარტიის ორგანიზაციის სისტემატიური ხელმძღვანელობა. პირველი რიგში კომპარტიის ორგანიზაციის გარდაქმნა ს. ა. ლ. კ. კ. კ. უკანასკნელი პლენუმის დადგენილების საფუძველზე. განსაკუთრებული ყურადღება მიექცეს „მუშებში კავალერის“ მუშაობის გამოცოცხლებას. 9. აძლევს რა უდიდეს მნიშვნელობას ახალ მშენებლობას (ფიზიკო-ქიმიური კორპუსი, მშენებლობა ციხის ძირში და სხვა)—რაიკომის ბიურო წინადადებას აძლევს სახუნტის ხელმძღვანელობას კოკონკრეტული ხელმძღვანელობის გაძლიერებით, სააღმშენებლო მასალებით და მუშა ხელით მშენებლობის უზრუნველყოფით დამთავრებულ იქნეს დაწყებული მშენებლობა დაწყებული ვადებში. 10. სახუნტის პარტიკომმა უზრუნველყოფის მუშაობის გამოცოცხლებას. 11. სახუნტის პარტიკომმა უზრუნველყოფის მუშაობის გამოცოცხლებას. 12. სახუნტის პარტიკომმა უზრუნველყოფის მუშაობის გამოცოცხლებას.

3. წინადადება მიეცეს პარტიკომს სახ. უნივერსიტეტის რექტორთან ერთად გააძლიეროს პარტიკომპარტიული ფენა სამეცნიერო-კვლევით ინსტიტუტებში, აიყვანოს ის საშუალოდ თვითუფილ ინსტიტუტში არა ნაკლებ 35 პროცენტისა. დაისვას სსკითხი ტ. კ. და ტფ. კ. წინაშე ტ. ს. უ. შემდგომი უზრუნველყოფის შესახებ მაღალ კვალიფიკაციური პარტიის წევრ მეცნიერ მუშაკებში.

4. დაისვას საკითხი ტ. კ. წინაშე სახუნტის გამონახვის შესახებ სამეცნიერო-კვლევით ინსტიტუტების და ლაბორატორიების, უახლესი საზოგადოებრივ ინსტიტუტში ტექნიკური ლიტერატურით, ინსტრუმენტებით და მოწყობილობით უზრუნველსაყოფად. 5. მოწოდებული იქნას ჩატარებული ღონისძიებანი შრომის დისციპლინის განმტკიცების დარგში და წინადადება მიეცეს ტ. ს. უ. ხელმძღვანელობას დაიყვანოს გაცდენები არა საპატიო მიზეზით. როგორც სტუდენტებში, ისე პედაგოგიურ პერსონალში ნულამდე.

6. აღნიშნოს პარტი-ორგანიზაციის სტრუქტურული გარდაქმნის ჩატარება და წინადადება მიეცეს ტ. ს. უ. პარტიკომს უზრუნველყოფის მთელი პარტიკომპარტიული მუშაობის არსებული გარდაქმნა (პარტიკომის მუშაობის გაძლიერება, კომუნისტების ავანგარდული როლის შემწეობაში ამაღლება). 7. წინადადება მიეცეს პარტიკომს დაამთავროს პროფორგანიზაციის მუშაობის გარდაქმნა, გააძლიეროს ჩამორჩენილ პროფკავშირების, ნებაყოფლობით ორგანიზაციების, აქტივის წევრების მუშაობა, მუშაობა საშუალო სოფლებში, წითელი არმიის ნაწილებში, საკულუბო მუშაობა. ეძლევა რა განსაკუთრებული მნიშვნელობა საერთო საცხოვრებლებში, სტუდენტობაში კულტურულ-საგანმანათლ-

ბიუროს მუშაობას, წინადადება მიეცეს სახუნტის ხელმძღვანელობას უზრუნველყოფის ამ საკითხზე რაიკომის ბიუროს დადგენილების ცხოვრებაში გატარება.

8. სახ. უნივერსიტეტის რაიკომმა უზრუნველყოფის კომპარტიის ორგანიზაციის სისტემატიური ხელმძღვანელობა. პირველი რიგში კომპარტიის ორგანიზაციის გარდაქმნა ს. ა. ლ. კ. კ. უკანასკნელი პლენუმის დადგენილების საფუძველზე. განსაკუთრებული ყურადღება მიექცეს „მუშებში კავალერის“ მუშაობის გამოცოცხლებას.

9. აძლევს რა უდიდეს მნიშვნელობას ახალ მშენებლობას (ფიზიკო-ქიმიური კორპუსი, მშენებლობა ციხის ძირში და სხვა)—რაიკომის ბიურო წინადადებას აძლევს სახუნტის ხელმძღვანელობას კოკონკრეტული ხელმძღვანელობის გაძლიერებით, სააღმშენებლო მასალებით და მუშა ხელით მშენებლობის უზრუნველყოფით დამთავრებულ იქნეს დაწყებული მშენებლობა დაწყებული ვადებში.

10. სახუნტის პარტიკომმა უზრუნველყოფის მუშაობის გამოცოცხლებას. 11. სახუნტის პარტიკომმა უზრუნველყოფის მუშაობის გამოცოცხლებას. 12. სახუნტის პარტიკომმა უზრუნველყოფის მუშაობის გამოცოცხლებას.

13. სახუნტის პარტიკომმა უზრუნველყოფის მუშაობის გამოცოცხლებას. 14. სახუნტის პარტიკომმა უზრუნველყოფის მუშაობის გამოცოცხლებას. 15. სახუნტის პარტიკომმა უზრუნველყოფის მუშაობის გამოცოცხლებას.

ს. კ. პ. (ბ) ორგანიზაციის სახელმძღვანელო მდივანი შ. ჩინლაძე



# გვირვანეთი კონკრეტული ხელშეწყობის ნიშნის ასპირანტების მომზადების საქმეში

კლასობრივ ძმებს, ფაშისტურ ტერორის მსხვერპლთ, კაპიტალის ტყვეებს—ჩვენი პროლეტარული სალამი პირველი მაისის დღეს!

ბოლშევიკური პარტიის და მისი ლენინური ცენტრალური კომიტეტის ხელმძღვანელობით წინ ახალ გამარჯვებისაკენ! გაუმარჯოს მარქს—ენგელს ლენინის დიად უძღვევდროშას!

## დაიწყეთ გამოკახება

### რედაქციის შესავალი სიტყვა

#### ა მ ხ ა ნ ა ბ ე ბ ი!

უკვე დადგა დრო, სამოსწავლო წლის დასასრულს მივუახლოვდით, მუშაობის საკმაო მანძილი განვვლეთ. ჩვენ ხელთ იყო მთელი შესაძლებლობა საკმაო ხარისხობრივი და რაოდენობრივი მაჩვენებლებით მოგვემზადებია ასპირანტები ეს დიდი მომავალი მეცნიერული ძალა. ახლა საჭიროა შევავაძოთ მთელი მუშაობა ამ დარგში და გამოვიტანოთ აქედან შესაფერი დასკვნები.

თვითმუშა მათგანმა ასპირანტთა მუშაობაში მე-17 პარტიული კადრების დასაყვებით რეალიზაციის საფუძველზე. გარდა ამისა ყურადღება უნდა მიექცეს იმის აღნიშვნასაც, თუ რამდენად იქნა თვითმუშა ასპირანტი შესწავლილი მისი ინტელექტის და დამოუკიდებელი მეცნიერული კვლევითი მუშაობის წარმოების თვალსაზრისით, როგორ ითვისებს ის საკანს, რა წარმატებას მიაღწია მან და სხვა. ზოგადი ფრაზებით ლაპარაკს ამ საქმეში ადგილი არ უნდა ქონდეს. „ბოლშევიკური კადრებისათვის“, რედაქცია იტოვებს უფლებას თავისი დასკვნებით სიტყვაში, სასტიკი კრიტიკის ქარცეცხლში გაატაროს იმ გამოძახებულის გამოსვლა, რომელიც შეეცდება ზოგადი ფრაზებით დაფაროს ასპირანტზე ხელმძღვანელობის ჩატარებული მუშაობა. რედაქცია იმედოვნებს, რომ ეს ასე არ იქნება. მაშ ასე ამხანაგებო, დაიწყეთ. პირველი სიტყვა ეძღება პროფ. კ. მეგრელიძეს.

## ს ი ტ ყ ვ ა

### პროფ. კ. მეგრელიძის

ჩემს სამეცნიერო—სამოსწავლო მუშაობაში ერთ—ერთ მთავარ ამოცანად მიმაჩნია ახალგაზრდა მუშაობის მომზადება. ამ მიზნის განსახორციელებლად დიდ ყურადღებას ვაქცევ კათედრასთან მომხმარებელ ასპირანტის მუშაობას. ასპირანტთან მეცადინეობას ასე ვაწარმოებ: იმ თავითვე შევადგინე ასპირანტის სამოსწავლო სამუშაო გეგმა იმ გამოცდილების გამოყენებით, რომელიც ქონდათ საამისო სამეცნიერო და სამოსწავლო ინსტიტუტებს კავშირის ცენტრებში (მო-

რივებში როგორც უნდა ჩატაროს მორიგი კონსულტაცია, შემდეგ უმარტავ და წინასწარ ვასრულებინებ ხელსაწყოებზე და აპარატებზე იმ პრაქტიკულ მუშაობას, რომელიც მან უნდა დაემუშაოს სტუდენტებთან. ვესწრები და ხელმძღვანელობ თვით კონსულტაციის და პრაქტიკულ მუშაობის ჩატარებაში მის სამოსწავლო გეგმით გათვალისწინებულ თემის დამუშავების დროს ვაძლევ საშუალებას ყველა საგულისხმო მასალას როგორც რუსულ, ისე ევროპულ ენებზე, ასპირა-

## ს ი ტ ყ ვ ა

### პროფ. შ. ნუცუბიძის

ინფორმაციის მუშაობაში, რამდენადაც იდეოლოგიურ გამოკვლევას არ უნდა განსაზღვრავდეს ზოგადი დებულებების და ფორმულების გაზიარებით, არამედ თავისი დარგის მაგალითებზე უნდა ეჩვენოს და დაეხმოს საპასუხმებლო მუშაობაში. კიდევ უფრო საპასუხმებლო მუშაობა ასპირანტების მომზადების საქმეში პარტიის მე-17 ყრილობის შემდეგ, რომელმაც მუშაობა საერთო მოსაზრებებიდან და მიზანდასახულობიდან კონკრეტულ ხელმძღვანელობის უმაღლეს საფეხურზე აიყვანა. ასპირანტურასთან მუშაობა სწორი და იდეოლოგიურად და მეცნიერულად გამართული ხელმძღვანელობის საკითხია, რომელიც არ შეიძლება



სტუდენტების მუშაობა ლაბორატორიაში.

მართო გეგმების შედგენით და მათი შესრულების პროცენტული მაჩვენებლებზე გამოყვანით ამოწურვებოდა. კონკრეტული ხელმძღვანელობის საკითხი—სამეცნიერო—სასიცოცხლო საკითხია ასპირანტურასთან მუშაობისათვის და ამ ღონისძიების გამახვილება მე-17 პარტიული კადრების მიერ აყენებს მთელ რიგს აქედან გამომდინარე საკითხებს, რომლის გარეშე ასპირანტურის მუშაობა შეუძლებელია:  
1) ასპირანტურა იდეოლოგიურ—მეთოდოლოგიურ მომზადების პროცესში თავის

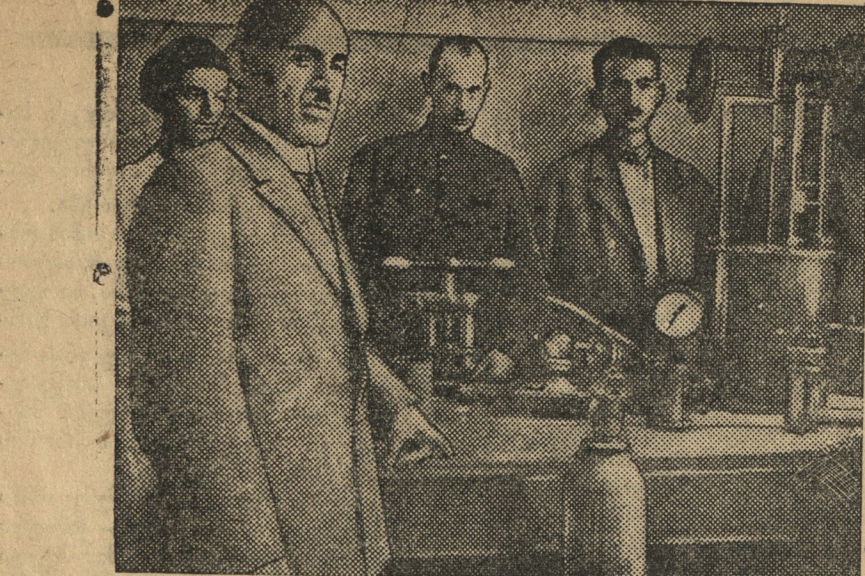
3) ასპირანტი უნდა ასცდეს კომპლიმენტების გზას და დაგროვებულ მასალას ხელმძღვანელის კონკრეტული თანამშრომლებით უნდა ამუშავებდეს მარქსისტულ-ლენინისტურ მეთოდოლოგიის მომარჯვებით დამოუკიდებელ მეცნიერულ აზროვნებასთვის. ამ სამ მოთხოვნით მიღწეული იქნება მე-17-ტე პარტიული პარტიის ერთ ძირითად ღონისძიების რეალიზაციას და მაღალი მეცნიერული ხარისხიც.

## ს ი ტ ყ ვ ა

### პროფ. კ. ბაქრაძის

ასპირანტურის ჯგუფში, რომელშიაც მე ვმუშაობ დიპლემური მატერიალის მიხედვით, 11 ასპირანტიდან დღეს მხოლოდ 7 ასპირანტი დარჩა. 1 მუშაობს ლენინში, (გ. სვანიძე) 2 პოლი. ეკონომიკაში (ს. კარსანიძე, ლ. პაპასკირი), 1 ლიტერატურაში (ტ. რუხაძე), 1-მინერალოგიაში (შ. გოციურიძე), 1-ზოოგრაფიაში (ბ. ბალაძე), 1-ქიმიკაში (პ. რუსიაშვილი). შემადგენლობა ძალიან ჭრელია და ამით აიხსნება ნაწილობრივ ის დიდი განსხვავება განვითარებისა და მომზადების დონეში, რომელიც თავს იჩენს ამ ჯგუფში: ზოგიერთი საკმარისად კარგად მომზადებულია; აქვს დამოუკიდებელი კვლევითი მუშაობის უნარი, რასაც იჩენს სემინარის მუშაობის დროს. მაგრამ არიან სემინარში ისეთი ასპირანტებიც, რომელნიც—მომზადების დაბალი დონის გარდა აღ-ბათ თავისი სპეციალური განხრის დამო, საოზგადოებრივ—პოლიტიკურ განვი-ბინების ნაკლებ ყურადღებას აქცევენ.

ჩემი მათთან მუშაობის მეთოდის თავისებურება აიხსნება ზემოთაღნიშნული პირობებით. მე ვცდილობ თითოეული თემის შინაარსი დაწვრილებით დავაძლავო ლექციებში, წინააღმდეგ შემთხვევაში ასპირანტთა ერთი ნაწილი სრულიად ვერ გაერკვევა ლიტერატურაში, რომელიც უნდა დამუშავდეს. აქტიუბის გაძლიერებისათვის ზოგიერთ ასპირანტს წინასწარ ვა-



საკონფერენციო მსოფლიო კაბინეტი კ. მამბრელოვის ხელმძღვანელობით

სკოლის კოორდინაციის და სახეაქრობის საგანმანათლებლო სამეცნიერო ინსტიტუტში, პლენარული სახელობის ინსტიტუტში და სხვა). გეგმის შესასრულებლად ყოველ ექვს დღეში ორ ჯერ ორ—ორ საათით ვაწარმოებ ასპირანტთან სისტემატიურ მეცადინეობას გარკვეულ ცხრილის მიხედვით გარდა ამისა ვუწევ ასპირანტს ხელმძღვანელობის მის სამოსწავლო მუშაობაში (კონსულტაციების ჩატარებაში, რომელიც მას მინდობილი აქვს) ასეთ-ნაირად: ჯერ მას ვუდგენ გეგმას და ვა-

ნტის მიერ გამოყენებულ იქნას, აქ უნდა აღინიშნოს გერმანული ენის ხელმძღვანელობის აზრ. მერვეტილის დახმარება ამ საქმეში. ვებმარტები და უწევ კონსულტაციას ასპირანტს აგრეთვე იმ მუშაობაშიც; რომელსაც იგი თვით ეწევა სხვა სამეცნიერო ორგანიზაციებში; ასე მაგალითად, მან მიიღო მონაწილეობა ტექსტილისათვის სახელმძღვანელოს შედგენაში და ამ საქმეში მთელ რიგ რჩევადარჩევა მიიღო მან ჩემგან.

## გრძელდა პირველობისათვის

ეკ. ფაკ. საგანგებო სესიის I-კურ.—3—ჯგუფი პირველი სემესტრის შედეგად იდგა მოწინავეთა რიგებში. მაგრამ სამკუთხედი ამით არ დაკმაყოფილებულა სამკუთხედმა მეორე სემესტრის დაწყებისთანავე გახალა მუშაობა იმ მიმართულებით, რომ ჯგუფის მიერ წარსული მთლიანი ხარისხისათვის. შემოღებულ იქნა წითელი და შავი დაფა, სოც-შეიკრიბებაში ჩაბმულია ჯგუფის მთელი 100 პროცენტული—70 ჯგუფში ნებაყოფლობის საფუძველზე ჩამოყალიბებულია 14 საბუქსირო რგოლები მიმავრებულია სუსტი აზრ—ბი ძლიერებზე. მატერიალური დანიშნულია ყოველ ექვსდღეში

გალამბებითი საათი, რის შედეგად მივიღეთ ის რომ არც ერთი სტუდენტი არ მოდის მომზადებული კონსულტაციაზე. საბუქსირო რგოლების ხელმძღვანელობა ეკონ. გეოგრაფიაში ა. დაბრუნდა შვილი მატერიალურად გ. ვაბუჩია, რუსულში—ტატიანა გიორგაძე და სხვა. ეს ამხანაგები არ ზოგავენ თავის ენერჯიას ჩამორჩენილების დასაწინაურებლად გამოძინარე აქედან ჯგუფი იბრძვის არა მარტო იმისათვის, რომ შეინარჩუნოს პირვანდელი მდგომარეობა, არამედ იმისათვის რომ კიდევ მაღლა ასწიოს სწავლის მაღალი ხარისხი.

## ს ი ტ ყ ვ ა

### პროფ. გ. ჯავახიშვილის

ზოოლოგიაში და ბიოლოგიაში სულ ითვლება 4 ასპირანტი და 3 საასპირანტოდ მოსამზადებელი სტუდენტები. ასპირანტთაგან ბიოლოგიაში მე-111-კურსზე უკვე გადასულია ეთიოპი ვასაძე, რომელიც წარმატებით აწარმოებს თავის მეცადინეობას და ამზადებს აგრეთვე თავის სადისერტაციო შრომას. „შეგუების და ევოლუციის პრინციპების შეთანხმების შესახებ“ მასვე აქვს პედაგოგიური დატვირთვა, ლექციები ფილოსოფიური დარგის 111 კურსზე-ბიოლოგიაში. საზოგადოებრივ მუშაობის განხრით წაიკითხა 4 ლექცია მუშათა უბნებში. (სტალინის და პლენარების კლუბებში). რისთვისაც მაღალად შეაფასეს. კათედრის მუშაობაში აქტიურ მონაწილეობას იღებს 2). ასპირანტი პარმენ ხელაძე მივიღებულა მოსკოვის ბიოლოგიურ ინსტიტუტში და ამ ემედ იქ იმყოფება, მუშაობის ანგარიში ჯერ არ გადასულია. 3). რაც შეეხება ასპირანტებს ბ. ბალაძეს და ვლად. შარაშიძეს ესენი I-ლ კურსზე ირიცხებიან ზოგად საგნებს გად-იან უმთავრესად, მაგრამ ბიოლოგიაშიც მეცადინეობენ ზოგად ნაწილში. 4. ასპირანტად მოსამზადებელი კურსის სტუდენტები მიმარტებულნი არიან კათედრასთან: 1). სილ. გამცემიძე, 2). ეკ. ჯილბერაშვილი 3). ნ. ვარძელაშვილი ემზადებიან გამოცდებისათვის რადგან მათ ჩარიცხვისათვის სპეციალ საგანში გამოცდა უნდა ჩააბარონ

საზოგადოებრივ უნდა აღინიშნოს რომ პედინსტიტუტ დამთავრებული და ახლად ასპირანტად ჩარიცხულნი ძალიან სუსტ მომზადებისა აღმოჩნდნენ რადგან ნამდვილი გამოცდები მათ არ ჩაუბარებიათ და ამიტომ მათ მოუხდებოდა დიდი მუშაობა ნაყოფიერ შედეგის მისაღებად.

## ს ი ტ ყ ვ ა

### დოც. ე. ტატიშვილის

მე ვასწავლი გერმანული ენას ასპირანტების პირველი კურსის პირველ და მოსამზადებელ ჯგუფს. მიუხედავად გამოცდისა პირველი კურსის ასპირანტთა გერმანული ენის ცოდნა საერთოდ უაღრესად სუსტი აღმოჩნდა, ზოგიერთ მათგანს ხეირიანად კითხვაც არ შეეძლო. მაგრამ მათ აღმოაჩნდათ თვისება რომელიც ყველა დაბრკოლებასა სძლედა—წინააღმდეგობა, გამძლეობა და უცხო ენის დაუფლების მნიშვნელობის სურვილის შეგნება მეცნიერული მიზნების მისაღწევად. წელს ჩემი მთავარი ამოცანა ამ ჯგუფს შევასწავლო გერმანული ენის გრამატიკა, მორფოლოგია და სინტაქსი მთელი მოცულობით, რაც მათ მყარ საფუძველს შეუქმნის ამ ფრად კონსტრუქციული და გრამატიკულად უაღრესად რთული ენის დაუფლებისათვის. მორფოლოგიური ნაწილი უკვე დამთავრებულია და ჩემთვის მიუღონდებელი სიმტკიცით შეთვისებული. თუ ამ რამდენიმე თვის წინად ამ ჯგუფის უმრავლესობას თვით „ართორინის“ სწორი ბრუნვაც არ შეეძლო და საბავშვო ტექსტის კითხვაც კი უძნელდებოდა, დღეს იგივე ასპირანტები სრულიად თავისუფლად ერკვევიან გრამატიკული ანალიზის შემწეობით. მომავალ წელს ისინი სპეციალ ტექსტის კითხვას დაიწყებენ, რაც წელს დაძლეული დაბრკოლების შედეგად დიდ სიძნელეს არ წარმოადგენს: რაც შეეხება ასპირანტურის მოსამზადებელ ჯგუფს, მათთან მეცადინეობა მარტივად დაიწყევა. გერმანული ენის წინასწარი ცოდნის მხრივ აქაც უნუგეგმო მდგომარეობა აღმოჩნდა. მაგრამ ამ ჯგუფის უმრავლესობასაც კარგად აქვს შეგნებული ენის შესწავლის მიზანდასახულება და მუყაითად მუშაობს. ამ ჯგუფში წელს ვავიღო მორფოლოგია და სინტაქსის ელემენტებს, რამდენადაც ამის საშუალებას მაძლევს საათების რაოდენობა (60 ს)



# აპიკანოთ სტუდენტთა აკადემიური მოგზა- დების დონე მაღალ საფეხურზე



## კონკრეტული ხელმძღვანელობის შედეგი

უკანასკნელ ხანებში 42—ჯგუფს აქვს განსაკუთრებული მიღწევები, ჯგუფში მუშაობს პარტოზი ანხ. გრ. შეწირული და კომარგი ანხ. პ. ყუფარაძე რომელთა ენერგიული ხელმძღვანელობით ჯგუფმა დააწვინა თავი გარღვევებს. ასე მაგალითად:

თუ მარტში არა საპატიო გაცდენა 48 საათს უდრიდა, აპრილის პირველ და მეორე ექვსდღიურში ეს დავიდა 4 საათამდე და მესამე ექვსდღიურში ეს დასულა 0-მდე. აგრეთვე ჯგუფში გამტკიცებულია დისციპლინა, არ გვახს იყით სტუდენტები, რომელიც არ იყავს გაერთიანებული თავისუფალ ორგანიზაციებში.

განსაკუთრებულ ყურადღებით მიმდინარეობს პრესისა და სხვადასხვა ლიტერატურის გავრცელება.

სამკუთხედის კონკრეტული მუშაობის შედეგად, ზუსტად იქნა აღრიცხული მეორე სემესტრის სოც. შეჯიბრის მიმდინარეობა. დამკვერლათ თავი ქონდა გამოცხადებული 14 სტუდენტს აქედან დამკვერლობას ამათლებს 13 სტუდენტები (ე. ხმალაძე, კ. ანლუაძე, პ. ყუფარაძე, პ. ხოფერია ჯ. ბოცვაძე მიტაბერიძე და სხვა) წითელ დაფაზე იქნა გაკრული 5 სტუდენტები შავ დაფაზე ერთი(კავაშივილი) ჯგუფმა აიღო ვალდებულება, რომ მეორე სემესტრში არასაპატიო გაცდენები დაყვანილი იქნეს ნოლამდე.

ყოველთვის უზრუნველყოფთ ყოველგვარ ლიტერატურის გავრცელებას თავისუფალი ორგანიზაციების მუშაობას და სხვა;

პარმან კივირიანი.

## რა მოგვცა თეორიულმა კონფერენციამ

იმ მიზნით, რომ გამოვეყენებინათ სტუდენტთა მიერ 17-ტე პარტყრილობის დადგენილების შედეგების დონე, საფ. საჯარო სექციის კ. კ. უჯრედმა ჩაატარა თეორიული კონფერენცია 8—31 კორპუსის სავითო საცხოვრებელში გაგზავნილ სოც.მეცნიერებმა პ/რების შორის თეორიულ კონფერენციაში უკეთ მონაწილეობისათვის. კონფერენცია ჩაატარა ერთ დასვენების დღეს, სადაც ესწრებოდა მთლიანად პ/რებში გაერთიანებული მსმენელები. სახ. უნტის პარტკაბინეტის კონსულტატის ანხ. ბაჯაძის მიერ გაკეთებული იქნა 15 წუთიანი შესავალი სიტყვა საკითხების დაყენების მიზნით. შემდეგ გახსენით კამათი, დამუშავებული იქნა მთავარი საკითხები, სადაც მონაწილეობა მიიღო 14 მსმენელმა დასასრულ ამხ. ბაჯაძის საბოლოო სიტყვის შემდეგ მოვაწყვეთ კოლექტიური ისლა კინოში.

თეორიულმა კონფერენციამ გამოაშკარავა, რომ პ/რებს შორის მოწინავეთა რიგებში დგანან № 15 და № 28—პ/რე. არიან საუკეთესო მსმენელებიც ჯგუფების, დუმბაძის, გველესიანის ზურაბაშვილის და სხვების სახით, მაგრამ არიან ისეთი ამხანაგებიც რომლებიც პირი კიდევ ვერ დაეუფლენ ყრილობის გადაწყვეტილებებს საჭიროა კიდევ უფრო გავარდნობდ მუშაობა და უზრუნველყოფთ საზოგადოებრივ პოლიტ. გამოცდებისათვის მსმენელთა მაღალი ხარისხობრივი მარჯვენალებით შეიარაღება.

ი. მუჯირი

## ბ. ძივრანის ნაწილი

ბ. ს. უ. სასწავლო ნაწილი

### გარდაცემთა კათედრის მუშაობა

კათედრა უმაღლეს სასწავლებელში წარმოადგენს სასწავლო-მეცნიერული და სამეცნიერო საკვლეო მუშაობის ძირითად რგოლს, ამ რგოლის მუშაობაზე დიდი და ადგილი უნდა მიანიჭოს მათ მუშაობაში მათთვის უმაღლესი კათედრების მუშაობის ზოგიერთ მტკიცებულ საკითხს.

არ შეიძლება არ აღინიშნოს, რომ ჩვენ კათედრებს აქვთ მიღწევები. მაგრამ არ შეიძლება ისიც არ აღინიშნოს რომ ამ მიღწევებთან ერთად, გაცილებით მეტია ნაკლი და გარღვევები მათ მუშაობაში. მათთვის უმაღლესი კათედრების მუშაობის ზოგიერთ მტკიცებულ საკითხს.

სასწავლო პროცესის ორგანიზაცია და ხელმძღვანელობა

ზოგიერთ კათედრებში ძალზე დააგვიანეს პროგრამების დამუშავება პროგრამების ერთი ნაწილი კი არ ყოფილა წარმოდგენილი 1—სემესტრში (ენების საგნობრივი კომისიები ფიზ. მათ. ფაქ. კათედრები და სხვა) იყო შემთხვევა კათედრების მიერ პროგრამების ფორმალურად განხილვის, რის შედეგად ჩვენს პროგრამებს დიდი დეფიციტები აქვთ: ზოგიერთი მათგანი მოკლე სემესტრის უფრო წარმოადგენს, ვიდრე პროგრამას, სამაგიეროთ ზოგიერთი პროგრამა ძალზე გადატვირთულია მეორე ხარისხის მასალით: მეცნიერებისა და ტექნიკის განსაკუთრებით საბჭოთა მეცნიერების უკანასკნელი მიღწევები ვერცერთ პროგრამაში ვერ ნახულობს განმარტებებს.

მთელ რიგ პროგრამებს არა აქვთ დარღვილი განმარტებითი ბარათები, ზოგიერთ შემთხვევაში არაა მითითებული ლიტერატურა. კათედრები საგნის თავისებურებასთან შეფარდებით ანაწილებენ სააღმწიფო სწავლების მეთოდების მიხედვით მაგრამ ეს არ შეიძლება საკმაოდ ჩაითვალოს. მთავარი ის არის, რომ კათედრებმა დაამუშაონ მათში შემავალი თვითნებური საგნის სწავლების მეთოდიკა—საგნის თავისებურების მიხედვით. მეთოდური მუშაობის დარღვა—ეს კათედრების მთავარი ამოცანაა.

სუსტად იბრძოდნენ კათედრები სწავლების მეთოდების დამახინჯების (ლექციის სწავლების ერთად ერთ მეთოდად გადაქცევა, სწავლების აქტიური მეთოდების დაუფასებლობა) წინააღმდეგ და აკადემიურ წარმატების მიმდინარე აღრიცხვის დაყენებისათვის, სათანადო ყურადღებას ვერ აქცევდნენ სასწავლო პროცესის კონტროლს (ლექციებზე დასწრება, ლექციების გარჩევა და შესწავლა) კათედრების მუშაობის სუსტ მხარედ უნდა ჩაითვალოს ამ დარღვივა აგრეთვე შედეგები: ვერ ექცევა შესაფერის ყურადღება სტუდენტთა დამოუკიდებელი მუშაობის ორგანიზაციას, ჯერ კიდევ სუსტია ბრძოლა სწავლების ხარისხის ამაღლებისათვის, არა დამაკმაყოფილებელია კათედრების მონაწილეობა სასწავლო გეგმების შესწორება—დაზუსტების, პროფილების დამუშავების საქმეში. ძლიერ სუსტია კათედრების მუშაობა საწარმოო პრაქტიკის გატარების საქმეში (საწარმოო პრაქტიკის დიფერენცირებული პროგრამების და მეთოდების დამუშავება) განსაკუთრებით უნდა აღინიშნოს არა დამაკმაყოფილებელი მუშაობა მთელი რიგი კათედრების სახელმძღვანელოების შედეგის—გამოცემის დარღვაში, რის შედეგადაც მთელ რიგ დისციპლინებში (სამართლის დისციპლინები, საბუნებისმეტყველო დისციპლინები, სახ. მეურნეობის ცალკე დარგების ეკონომიკა და სხვა) ჩვენს სტუდენტობას სრულყოფილ არაავითარი სახელმძღვანელოები არ მოპოვებათ ქართულ ენაზე. ეს იწვევს საგნის უხეიროდ შედგენილ კონსპექტებით ჩაბარებას და დაბლა სწევს სწავლების ხარისხს.

სახელმძღვანელობით უზრუნველყოფა—არ არის ადვილი საქმე. ის მოითხოვს მაღალი კვალიფიკაციის მქონე ხანგრძლივ მუშაობას, მტკიცე პოლიტიკური დამოკიდებულებას, მტკიცე პოლიტიკური ენერგიულ მუშაობას მომავალი სასწავლო წლისათვის ჩვენ ყოველ მიზნს გარეშე უნდა მივადგინოთ მტკიცე საბაზისური სახელმძღვანელოების გამოყენებას განსაკუთრებით დეფიციტურ დისციპლინებში.

ამ საქმეს სათავეში უნდა ჩაუდგეს ჩვენი გამოცდილება და კათედრები. საჭიროა ამთავითვე დაწყებული იქნეს სახელმძღვანელოების შედგენა (საწარმოებრივ თარგმანს); საამისოდ უნდა ჩამოყალიბდეს ბრიგადები ჩვენი მეცნიერული მუშაობისათვის და სხვა. უნდა მოეწყოს ლექციების კონსპექტირება ისეთ საგნებში—რომლებშიც სახელმძღვანელოების შედგენა მცირე ხანში დაუძლეველი ამოცანა იქნება, იმ მიზნით რომ ეს კონსპექტები გამოიცეს მომავალი სასწ. წ. დაწყებამდე კათედრებმა აქტიური მონაწილეობა უნდა მიიღონ სასწავლო გეგმების, პროფილების დამუშავება—დაზუსტებაში, რომელსაც ამჟამად აწარმოებენ ფაქულტეტები.

მეტად საახსრისმგებელი ამოცანაა პრაქტიკის გადარსწავლა და ახალი პროგრამების შედგენა მთელ რიგ დისციპლინებში, რომელთა სწავლება დაიწყება მომავალი სასწავლო წლიდან გადაჭრით უნდა აღმოიფხვრას პროგრამების შემოღობა ადგილობრივი დეფექტები. მომავალი სასწავლო წლიდან ჩვენ უნდა მოგვეპოვეთ 170—მდე სტაბილური, პარკის-სტუდენტ-ლენინური თეორიული საფუძველი—მეთოდურად დამუშავებული პროგრამა.

მეთოდური მუშაობის დარღვივა კათედრების ყურადღების ცენტრში უნდა მოექცეს კონკრეტული მეთოდების დამუშავება.

სწავლების ხარისხის გაუმჯობესება, სტუდენტთა დამოუკიდებელი მუშაობის ორგანიზაცია, სასწავლო-მეცნიერ. პროცესის სისტემატიურ—საქმიან კანტროლი—კათედრების გადაუდებელი ამოცანაა.

### სამეცნიერო-კვლევითი მუშაობა

სამეცნიერო-კვლევითი მუშაობა—კათედრის ერთი ცენტრალური ამოცანა—თავიანა სამუშაოდ ამ დარგში ყველაზე მეტი ნაკლი მოგვეპოვება. კათედრების ერთ ნაწილს ჯერ კიდევ არ აქვს შედგენილი ამ მუშაობის მინიმალური უნდა აიხსნას, რომ ზოგიერთ კათედრას სრულიად არაფერი არ აქვს გათვალისწინებული სამუშაო გეგმაში სამეცნიერო კვლევის ხაზით. ხოლო მთელი რიგი კათედრებისად ადგენენ „ფართო“ გეგმებს მაგრამ მისი განხორციელებისათვის არ ზრუნავენ.

კათედრების სამეცნიერო მუშაობა „ბენეფიციური შემთხვევა“ დამოკიდებულია:

## ჩვენი ჯგუფი მოწინავე ხდება

ექ. ფაქ. 2 კურ. 8 ჯგუფმა საბრძოლო ამოცანად დისახა სასწავლო საწარმოო გეგმების შესრულება.

ჯგუფში თავის დროზე შემოღებულ იქნა წითელი და შავი დაფა, რის შედეგით აღმოიფხვრა ლექციების უმიზეზოდ გაცდენა—დაგვიანება. მოისპო სამკუთხედის სათანადო მუშაობით დისციპლინის დარღვევა, ჯგუფი 100 პროც. გახდა თავისუფალი ორგანიზაციების წევრი ჩვენთან ლექციების მიერ არა აქვს ლექციების გაცდენას ადგილი.

სამკუთხედმა 25 მარტისათვის შეამოწმა ინდივიდუალური სოც.მეცნიერების მუშაობის საიდანაც გამოიკვია, რომ სოც.მეცნიერების ვერ ასურულეს ოთხი სტუდენტი, რომელთა შორისაც აღსანიშნავია: ჩუბინიძე ვახტანგი ამ ამხანაგს 2 კურ. 1 სემესტრის არც ერთი საგანი არა აქვს ჩაბარებული და ამით ხელს უშლის ჯგუფის მუშაობას.



აგრაღური სექციის III კურსის დამკვერელი სტუდენტი გორჯიძე კარბე, რომელმაც ფრიად-ზე ჩააბარა ყველა საგანი და საზოგადოებრივ მუშაობაში დაეხმობა აქტიურ მონაწილეობას.

## მეცნიერული

დამკვერელთა შორის აღსანიშნავია მარია ბოსტოლიანიშვილი, (კომარგი) ოლია ბუბიაშვილი, შალვა ზურაბიშვილი კოტე ჯვარიშვილი, პარტოზი მარგალიტა გოდერიძე და სხვები, რომლებიც საზოგადოებრივ მუშაობასთან დაკავშირებით სამაგალითოდ მეცადინეობენ და არა აქვთ არც ერთი სათი უმიზეზოდ-გაცდენა დაგვიანება.

ეს შემოწმება ერთ ერთი პირობაა იმის, რომ ამ დარჩენილ დროს განმამელოებაში ჯგუფი მოსპობს იმ გარღვევას რასაც ამჟამად ადგილი აქვს.

შექმნილია ჯგუფში ნებაყოფლობითი საბჭოთაო ჯგუფები, რასაც კარგი შედეგი მოაქვს და ხელს უწყობს აკადემიის ამაღლებას.

ლევია, ჯგუფი 100 პროც. გახდა თავისუფალი ორგანიზაციების წევრი ჩვენთან ლექციების მიერ არა აქვს ლექციების გაცდენას ადგილი.

სამკუთხედმა 25 მარტისათვის შეამოწმა ინდივიდუალური სოც.მეცნიერების მუშაობის საიდანაც გამოიკვია, რომ სოც.მეცნიერების ვერ ასურულეს ოთხი სტუდენტი, რომელთა შორისაც აღსანიშნავია: ჩუბინიძე ვახტანგი ამ ამხანაგს 2 კურ. 1 სემესტრის არც ერთი საგანი არა აქვს ჩაბარებული და ამით ხელს უშლის ჯგუფის მუშაობას.

დამკვერელთა შორის აღსანიშნავია მარია ბოსტოლიანიშვილი, (კომარგი) ოლია ბუბიაშვილი, შალვა ზურაბიშვილი კოტე ჯვარიშვილი, პარტოზი მარგალიტა გოდერიძე და სხვები, რომლებიც საზოგადოებრივ მუშაობასთან დაკავშირებით სამაგალითოდ მეცადინეობენ და არა აქვთ არც ერთი სათი უმიზეზოდ-გაცდენა დაგვიანება.

ეს შემოწმება ერთ ერთი პირობაა იმის, რომ ამ დარჩენილ დროს განმამელოებაში ჯგუფი მოსპობს იმ გარღვევას რასაც ამჟამად ადგილი აქვს.

შექმნილია ჯგუფში ნებაყოფლობითი საბჭოთაო ჯგუფები, რასაც კარგი შედეგი მოაქვს და ხელს უწყობს აკადემიის ამაღლებას.

მეცნიერული

## მეცნიერული

დამკვერელთა შორის აღსანიშნავია მარია ბოსტოლიანიშვილი, (კომარგი) ოლია ბუბიაშვილი, შალვა ზურაბიშვილი კოტე ჯვარიშვილი, პარტოზი მარგალიტა გოდერიძე და სხვები, რომლებიც საზოგადოებრივ მუშაობასთან დაკავშირებით სამაგალითოდ მეცადინეობენ და არა აქვთ არც ერთი სათი უმიზეზოდ-გაცდენა დაგვიანება.

ეს შემოწმება ერთ ერთი პირობაა იმის, რომ ამ დარჩენილ დროს განმამელოებაში ჯგუფი მოსპობს იმ გარღვევას რასაც ამჟამად ადგილი აქვს.

შექმნილია ჯგუფში ნებაყოფლობითი საბჭოთაო ჯგუფები, რასაც კარგი შედეგი მოაქვს და ხელს უწყობს აკადემიის ამაღლებას.

## ჩვენს პიზრპკით

ექ. ფაქ. საფინანსო-საეკონომიკური მეორე № 21 ჯგუფმა მეორე საკავშირო შეჯიბრებასთან დაკავშირებით მიიღო მთელი რიგი ვალდებულებები, რის საფუძველზე ჯგუფში გაიშალა სოც.მეცნიერება და დამკვერლობა.

სოც.მეცნიერებაში ჯგუფი 100 პროც. არის ჩამოყალიბებული. დამკვერლობაში კი 50 პროც. მოკლებულ სასწავლო გეგმების შესრულებისათვის და მაღალ ხარისხობრივი მარჯვენალებისათვის წამყვან დისციპლინებში ჩამოყალიბდა ხუთი აკადემიური რგოლი, რომელსაც ხელმძღვანელობენ აკადემიურად ძლიერი სტუდენტები და რომელთა მუშაობაში საუკეთესო შედეგი მოგვცა:

თუ გასულ სასწავლო წელს ჯგუფში იმყოფებოდა სავან ჩაუბარებელი სტუდენტები, მიმდინარე სამოსწავლო წელს ისინი სავსებით გამოსწორდნენ და ამჟამად კარგ მარჯვენალებს იძლევიან.

სასწავლო დისციპლინის მტკიცედ გატარებისათვის ჯგუფში სამკუთხედის მიერ შემოღებულმა წითელმა და შავმა დაფამ საცემბით აღმოიფხვრა სტუდენტთა უმიზეზოდ გაცდენა-დაგვიანება.

მეცნიერული

## მეცნიერული

დამკვერელთა შორის აღსანიშნავია მარია ბოსტოლიანიშვილი, (კომარგი) ოლია ბუბიაშვილი, შალვა ზურაბიშვილი კოტე ჯვარიშვილი, პარტოზი მარგალიტა გოდერიძე და სხვები, რომლებიც საზოგადოებრივ მუშაობასთან დაკავშირებით სამაგალითოდ მეცადინეობენ და არა აქვთ არც ერთი სათი უმიზეზოდ-გაცდენა დაგვიანება.

ეს შემოწმება ერთ ერთი პირობაა იმის, რომ ამ დარჩენილ დროს განმამელოებაში ჯგუფი მოსპობს იმ გარღვევას რასაც ამჟამად ადგილი აქვს.

შექმნილია ჯგუფში ნებაყოფლობითი საბჭოთაო ჯგუფები, რასაც კარგი შედეგი მოაქვს და ხელს უწყობს აკადემიის ამაღლებას.

## ბ. ძივრანის ნაწილი

ბ. ს. უ. სასწავლო ნაწილი

### გარდაცემთა კათედრის მუშაობა

კათედრა უმაღლეს სასწავლებელში წარმოადგენს სასწავლო-მეცნიერული და სამეცნიერო საკვლეო მუშაობის ძირითად რგოლს, ამ რგოლის მუშაობაზე დიდი და ადგილი უნდა მიანიჭოს მათ მუშაობაში მათთვის უმაღლესი კათედრების მუშაობის ზოგიერთ მტკიცებულ საკითხს.

არ შეიძლება არ აღინიშნოს, რომ ჩვენ კათედრებს აქვთ მიღწევები. მაგრამ არ შეიძლება ისიც არ აღინიშნოს რომ ამ მიღწევებთან ერთად, გაცილებით მეტია ნაკლი და გარღვევები მათ მუშაობაში. მათთვის უმაღლესი კათედრების მუშაობის ზოგიერთ მტკიცებულ საკითხს.

სასწავლო პროცესის ორგანიზაცია და ხელმძღვანელობა

ზოგიერთ კათედრებში ძალზე დააგვიანეს პროგრამების დამუშავება პროგრამების ერთი ნაწილი კი არ ყოფილა წარმოდგენილი 1—სემესტრში (ენების საგნობრივი კომისიები ფიზ. მათ. ფაქ. კათედრები და სხვა) იყო შემთხვევა კათედრების მიერ პროგრამების ფორმალურად განხილვის, რის შედეგად ჩვენს პროგრამებს დიდი დეფიციტები აქვთ: ზოგიერთი მათგანი მოკლე სემესტრის უფრო წარმოადგენს, ვიდრე პროგრამას, სამაგიეროთ ზოგიერთი პროგრამა ძალზე გადატვირთულია მეორე ხარისხის მასალით: მეცნიერებისა და ტექნიკის განსაკუთრებით საბჭოთა მეცნიერების უკანასკნელი მიღწევები ვერცერთ პროგრამაში ვერ ნახულობს განმარტებებს.

მთელ რიგ პროგრამებს არა აქვთ დარღვილი განმარტებითი ბარათები, ზოგიერთ შემთხვევაში არაა მითითებული ლიტერატურა. კათედრები საგნის თავისებურებასთან შეფარდებით ანაწილებენ სააღმწიფო სწავლების მეთოდების მიხედვით მაგრამ ეს არ შეიძლება საკმაოდ ჩაითვალოს. მთავარი ის არის, რომ კათედრებმა დაამუშაონ მათში შემავალი თვითნებური საგნის სწავლების მეთოდიკა—საგნის თავისებურების მიხედვით. მეთოდური მუშაობის დარღვა—ეს კათედრების მთავარი ამოცანაა.

სუსტად იბრძოდნენ კათედრები სწავლების მეთოდების დამახინჯების (ლექციის სწავლების ერთად ერთ მეთოდად გადაქცევა, სწავლების აქტიური მეთოდების დაუფასებლობა) წინააღმდეგ და აკადემიურ წარმატების მიმდინარე აღრიცხვის დაყენებისათვის, სათანადო ყურადღებას ვერ აქცევდნენ სასწავლო პროცესის კონტროლს (ლექციებზე დასწრება, ლექციების გარჩევა და შესწავლა) კათედრების მუშაობის სუსტ მხარედ უნდა ჩაითვალოს ამ დარღვივა აგრეთვე შედეგები: ვერ ექცევა შესაფერის ყურადღება სტუდენტთა დამოუკიდებელი მუშაობის ორგანიზაციას, ჯერ კიდევ სუსტია ბრძოლა სწავლების ხარისხის ამაღლებისათვის, არა დამაკმაყოფილებელია კათედრების მონაწილეობა სასწავლო გეგმების შესწორება—დაზუსტების, პროფილების დამუშავების საქმეში. ძლიერ სუსტია კათედრების მუშაობა საწარმოო პრაქტიკის გატარების საქმეში (საწარმოო პრაქტიკის დიფერენცირებული პროგრამების და მეთოდების დამუშავება) განსაკუთრებით უნდა აღინიშნოს არა დამაკმაყოფილებელი მუშაობა მთელი რიგი კათედრების სახელმძღვანელოების შედეგის—გამოცემის დარღვაში, რის შედეგადაც მთელ რიგ დისციპლინებში (სამართლის დისციპლინები, საბუნებისმეტყველო დისციპლინები, სახ. მეურნეობის ცალკე დარგების ეკონომიკა და სხვა) ჩვენს სტუდენტობას სრულყოფილ არაავითარი სახელმძღვანელოები არ მოპოვებათ ქართულ ენაზე. ეს იწვევს საგნის უხეიროდ შედგენილ კონსპექტებით ჩაბარებას და დაბლა სწევს სწავლების ხარისხს.

სახელმძღვანელობით უზრუნველყოფა—არ არის ადვილი საქმე. ის მოითხოვს მაღალი კვალიფიკაციის მქონე ხანგრძლივ მუშაობას, მტკიცე პოლიტიკური დამოკიდებულებას, მტკიცე პოლიტიკური ენერგიულ მუშაობას მომავალი სასწავლო წლისათვის ჩვენ ყოველ მიზნს გარეშე უნდა მივადგინოთ მტკიცე საბაზისური სახელმძღვანელოების გამოყენებას განსაკუთრებით დეფიციტურ დისციპლინებში.

ამ საქმეს სათავეში უნდა ჩაუდგეს ჩვენი გამოცდილება და კათედრები. საჭიროა ამთავითვე დაწყებული იქნეს სახელმძღვანელოების შედგენა (საწარმოებრივ თარგმანს); საამისოდ უნდა ჩამოყალიბდეს ბრიგადები ჩვენი მეცნიერული მუშაობისათვის და სხვა. უნდა მოეწყოს ლექციების კონსპექტირება ისეთ საგნებში—რომლებშიც სახელმძღვანელოების შედგენა მცირე ხანში დაუძლეველი ამოცანა იქნება, იმ მიზნით რომ ეს კონსპექტები გამოიცეს მომავალი სასწ. წ. დაწყებამდე კათედრებმა აქტიური მონაწილეობა უნდა მიიღონ სასწავლო გეგმების, პროფილების დამუშავება—დაზუსტებაში, რომელსაც ამჟამად აწარმოებენ ფაქულტეტები.

მეტად საახსრისმგებელი ამოცანაა პრაქტიკის გადარსწავლა და ახალი პროგრამების შედგენა მთელ რიგ დისციპლინებში, რომელთა სწავლება დაიწყება მომავალი სასწავლო წლიდან გადაჭრით უნდა აღმოიფხვრას პროგრამების შემოღობა ადგილობრივი დეფექტები. მომავალი სასწავლო წლიდან ჩვენ უნდა მოგვეპოვეთ 170—მდე სტაბილური, პარკის-სტუდენტ-ლენინური თეორიული საფუძველი—მეთოდურად დამუშავებული პროგრამა.

მეთოდური მუშაობის დარღვივა კათედრების ყურადღების ცენტრში უნდა მოექცეს კონკრეტული მეთოდების დამუშავება.

სწავლების ხარისხის გაუმჯობესება, სტუდენტთა დამოუკიდებელი მუშაობის ორგანიზაცია, სასწავლო-მეცნიერ. პროცესის სისტემატიურ—საქმიან კანტროლი—კათედრების გადაუდებელი ამოცანაა.

### სამეცნიერო-კვლევითი მუშაობა

სამეცნიერო-კვლევითი მუშაობა—კათედრის ერთი ცენტრალური ამოცანა—თავიანა სამუშაოდ ამ დარგში ყველაზე მეტი ნაკლი მოგვეპოვება. კათედრების ერთ ნაწილს ჯერ კიდევ არ აქვს შედგენილი ამ მუშაობის მინიმალური უნდა აიხსნას, რომ ზოგიერთ კათედრას სრულიად არაფერი არ აქვს გათვალისწინებული სამუშაო გეგმაში სამეცნიერო კვლევის ხაზით. ხოლო მთელი რიგი კათედრებისად ადგენენ „ფართო“ გეგმებს მაგრამ მისი განხორციელებისათვის არ ზრუნავენ.

კათედრების სამეცნიერო მუშაობა „ბენეფიციური შემთხვევა“ დამოკიდებულია:

ბული ამხ. სტალინის მიერ გაკეთებული მოხსენება მე-17 პერიოდზე.

ჩამოყალიბდა რუსულ ენაში სალიტერატურო წრე, სადაც დამუშავებული იქნა გოგოლის ნაწარმოებები

ექ. ფაქ. III კ. № 33—ჯგუფის სტუდენტობა ენერგიულ მუშაობისათვის და დამატებით მეცადინეობის სისტემატიურად ჩატარებისათვის მადლობას უტყბაღებთ ლექტორ სასმონისა.

დ. ფიცხვალიანი

ბული ამხ. სტალინის მიერ გაკეთებული მოხსენება მე-17 პერიოდზე.

ჩამოყალიბდა რუსულ ენაში სალიტერატურო წრე, სადაც დამუშავებული იქნა გოგოლის ნაწარმოებები

ექ. ფაქ. III კ. № 33—ჯგუფის სტუდენტობა ენერგიულ მუშაობისათვის და დამატებით მეცადინეობის სისტემატიურად ჩატარებისათვის მადლობას უტყბაღებთ ლექტორ სასმონისა.

დ. ფიცხვალიანი

ბული ამხ. სტალინის მიერ გაკეთებული მოხსენება მე-17 პერიოდზე.

ჩამოყალიბდა რუსულ ენაში სალიტერატურო წრე, სადაც დამუშავებული იქნა გოგოლის ნაწარმოებები

ექ. ფაქ. III კ. № 33—ჯგუფის სტუდენტობა ენერგიულ მუშაობისათვის და დამატებით მეცადინეობის სისტემატიურად ჩატარებისათვის მადლობას უტყბაღებთ ლექტორ სასმონისა.

დ. ფიცხვალიანი





ტ. ს. უ. კომკავშირი-შევი

სახ. უნივერსიტეტის შეფად ყავს აყვანილი სოფ. ძეგვის „სიმართლის“ სახელობის კოლმეურნეობა ამ კოლმეურნეობას მიმდინარე წელს საგანგებულად თესვის კამპანიის გეგმით უნდა დაეთესა: პური-45-გა, ქერი-25-გა, სიმინდი-35-გა, კარტოფილი-4-გა და სასილოსე ბალახები-11-გა. 12 აპრილისათვის აღნიშნული თესვის კამპანიის გეგმა კოლმეურნეობას მილიანად შესრულებული ქონდა. კოლმეურნეობაში ფართოდ არის გაშლილი სოც-შეჯიბრება, დამკვერლობა და სახ. ბუქსირი.

სო. იაშვილი ვერ იძლევა ნამდვილ ავანგარდულ როლის მოპოვების მაჩვენებლებს. 12 აპრილს აღნიშნულ კოლმეურნეობაში სახ. უნივერსიტეტის კ. კ. ორგანიზაციის მიერ მოეწყო შაბათობა, სადაც მონაწილეობას ღებულობდა 150-სტუდენტი. შაბათობა ჩატარდა მტკიცე ორგანიზაციულ ნიშნის ქვეშ. შაბათობაზე საუკეთესო მუშაობის მაგალითები გვიჩვენეს დამკვერლობა კ. კ. ანხ. ანხ. გ. ამირიძე, ზაქარია ჯიჯია, ევაგონი ზარანდიამ, თხილაიშვილმა, ა. ზ. შანაგამ, მარტიროსოვმა, მ. ნინუამ, უფნია ფარჯიკიამ, მერი მდივანმა (უბარტიო) ფაქ. სირაქემ, ტ. შარამ, მიქაქაძემ, ლევ. კარტოზიამ, მითიაშვილმა.

მეტი ყურადღება საერთო საცხოვრებელს

მუშავის საერთო საცხოვრებელი ვერ აკმაყოფილებს სტუდენტთა ნორმალურ კულტურულ ცხოვრებას. საერთო საცხოვრებელს, რომელიც მოთავსებულია სამხედრო ქუჩაზე არ ყავს დამლაგებელი, რაც ხელს უწყობს ანტი-სანიტარულ პირობების შექმნას. ასეთივე მდგომარეობა არის რივის ქუჩაზე მოთავსებულ საერთო საცხოვრებელშიც, სინესტისა და უსუფთობის გამო შექმნილია აუტანელი მდგომარეობა. საცხოვრებელს არ აქვს კარგი გასაღებები ოთახებზე რის გამო ხშირია ქურდობა სამხედრო ქუჩაზე ამას წინააღმდეგ მსმენელი თიანაძე კვიციანი, ძველია და მახარაძე გაქურდენ წაიღენ შარავლები, ხალათები და სხვა. ხშირია ასეთივე შემთხვევა ქორეის ქუჩაზეც. ადგილი აქვს აგრეთვე ხულიგნურ მოქმედებას სკოლაში მსმენელი თიანაძეს ქუჩის ბიჭებმა სცემეს და არის იმის შემთხვევები როდესაც უცხო პირები სკოლაში აურხაურით ხელს უშლიან ნორმალურ მეცადინეობას. საჭიროა მუშავის დირექციამ მიიქციოს ყურადღება აღნიშნული მდგომარეობის და მეტი კონკრეტული ხელშეწყობით უზრუნველყოს მსმენელთა მეცადინეობის ნორმალური მსვლელობა.

სახუნტის ეკონომიური გეოგრაფიის სექციის II კურსზე ირიცხება სტ. ლავითი ბაჯალიძე, რომელიც თავის სატყეილით სახელს უტყვის სტუდენტთა მასას. 1 აპრილს ღამის 3 საათზე, ის საერთო საცხოვრებელში მოვიდა ძალზე მთვრალი ასტეხა დეზობი და აურხაური. ამ ამხანაგზე ყოფ. საფინანსო ეკ. ინსტიტუტის კ. კ. ბიური კოლექტივის მიერ მიღებული იყო ორგ. ზომები, ის გარიცხული იყო კომკავშირის ორგანიზაციიდან მაგრამ რას ვხედავთ? ბაჯალიძე 3 თვეა აღდგენილია კომკავშირის რიგებში და

განმეორებით ჩადის ასეთ ხულიგნურ საქციელს. საჭიროა ასეთ კომკავშირულ როგორც კლონი და დებოზის მომხდენი მიღებული იქნას, სათანადო ზომები მე-8-ვე კორპუსის სტუდენტურმა აქტივით ერთად დადგინა მისი საერთო საცხოვრებელიდან გასახლება, სახუნტის სათანადო ორგანიზაციებზე გადაცემით. გადაწყვეტილება დაუყოვნებლივ უნდა გატარდეს ცხოვრებაში.

წინააღმდეგ



ტ. ს. უ. კომკავშირის ასპირანტურის უფროსის საშეგო-ანხ. კახიანიის სახელობის კოლმეურნეობის დამკვერლობის მისიონარები.

მაქსიმალურად არის გამოყენებული ქალთა და მოზარდთა შრომა. კოლმეურნეობაში სისტემატური სიმუღიანტობაში შეიძენილ მისაშვილის და სურამიშვილის წინამძღვრ კოლმეურნეობის გამგეობის მიერ დროულად არის მიღებული ზომები. სხედნულ კოლმეურნეობაში ითვლება სამი კომკავშირელი, რომელთა მუშაობა სუსტია ავანგარდული როლის მოპოვების საქმეში აგრეთვე პარტ-კანდიდატი მა-

ლია, თამარა ხუბულავამ, კობალიანმა, ნ. ასათიანმა, კ. წერეთელმა, და სხვა. ზოგიერთებმა ვერ უზრუნველყვეს მაღალი მაჩვენებლების მიღწევა და ჩამორჩნენ მუშაობაში-ასეთები: კირხელი, კახანიძე, და სხვა. ზოგიერთ კომკავშირელმა შაბათობაზე გამოიჩინა დეზურტირობა, საესებით არ გამოცხადდნენ, რომელთა წინამძღვრ მიღებული იქნება სათანადო ზომები.

3. ძვარცხავა

ი. ბოლქვაძე.

შაბათობის ენტუზია-სტები

ტფ. სახ. უნ. საბუ. აღმშ. და სამართლის ფაკულტ. კ. კ. ორგანიზაციაში, ქალაქის კეთილ მოწყობისათვის და კომუნალურ მშენებლობაში აქტიურ მონაწილეობის მისაღებად აიღო ვალდებულება, შაბათობაზე გაეყვანა 150 კაცი. ეს ვალდებულება შესრულებულია გადაჭრად შაბათობაზე გაეყვანა 150 კაცი. 310 კაცი. ნაცულად 150 კაცი.

ტფ. სახ. უნივერსიტეტის კომკავშირის კომიტეტის აკადემიურ სექტორის მიერ მოწვეულმა თათბირმა შეაჯამა სტუდენტთა სამეცნიერო წრეების მიერ ჩატარებული მუშაობა და ცალკე წრეებს მისცა კონკრეტული მითითებანი მუშაობის ხარისხის შემდგომი გაუმჯობესებისათვის. თათბირზე გამოიკვეთა, რომ თავისი მუშაობის ხარისხით და ტემპებით უნივერსიტეტის მამულებში პირველი ადგილი უჭირავს კად. ნიკო მარის სახ. საენათმეცნიერო წრეს. განსაკუთრებით უნდა გაეყვას ხაზი იმ გარემოებას, რომ წრე მუშაობს თვით ავ. მარის უშუალო ხელმძღვანელობით. წრეს განზრახული აქვს ავ. მარის მითითების საფუძველზე მოაწუროს ექსპერიმენტები ენობრივი მასალების შესავრთველად. წრემ განსაკუთრებით დიდი მუშაობა ჩატარა ენათმეცნიერების ფორუმზე იდეოლოგიურ ბრძოლის საქმეში, რაც შეეხება მ. გორკის სახელობის სალიტერატურო სამეცნიერო წრის მუშაობას, უნდა აღინიშნოს, რომ წრემ ჯერ კიდევ თავის გარეშე ვერ დაარსა მეცნიერ მუშაკთა და სტუდენტთა ძალები რის გამოც საჯარო მოხსენებებს ესწრება სტუდენტთა მცირე ნაწილი რაც უნდა მიეწეროს თვით წრის მოუქმელ მუშაო-

გარდავქმნათ სტუდენტთა სამეცნიერო წრეების მუშაობა

ბას. ასევე ითქმის ფილოზოფიურ, მათემატიკურ, საბუნებისმეტყველო წრეების მუშაობაზე რაც შეეხება ისტორიულ და სამართლის სამეცნიერო წრეებს, არც ერთი მაგანს არ ჩუქარებია მოხსენებები. საჭიროა განსაკუთრებული ყურადღება მიექცეს სამეცნიერო წრეების ნორმალურ მუშაობას.

8. ბარამიძე, კლ. გულია.

43 სტუდენტი შაბათობაზე

12 აპრილს საგემო სექციის ა. ლ. კ. კ. უჯრედის მიერ დილომის კოლმეურნეობის დასახმარებლად მოწყობილი იყო შაბათობა კოლმეურნეობაში მისთვის თანავე ჩამოყალიბებული იქნა სტუდენტებისაგან შემდგარი ბრიგადები, ორგანიზაციული დარაზმულობისათვის. გაიშალა სოციალისტური ფორმების მიხედვით სოც. შეჯიბრი და დამკვერლობა, რამაც გამოიღო ნაყოფი გეგმების საუკეთესო წარმატებით შესრულებისათვის, როგორც რაოდენობრივ, ისე ხარისხობრივ მაჩვენებლებით.

ზაბარინი ზანტუიძე

როგორ მუშაობს პარტ კანინეტი

სახუნტის პარტკანინეტმა დროულად გაშალა მუშაობა მე-17-პარტკანინეტის გადაწყვეტილებათა შესაფერი ხარისხით დამუშავებისათვის. ტარდებოდა სპეციალური სემინარები და კონსულტაციები. დღემდე სულ ჩატარებულია 9 სემინარი. სემინარში დამუშავებულ თემების გადატანა ცალკე პროპაგანდურ ხელშეწყობაში. კომკავშირის ბოლიტ-ქსელში. არც ერთი მეცადინეობა ბოლიტ-ქსელში არ ჩატარებულა წინასწარი პროფსემინარის ჩატარების გარეშე. პარტკანინეტთან მოწყობილია საკონსულტაციო ბიურო. როგორც პარტ. ისე კომკ. სექტორთან სადაც დებულებენ პროპაგანდისტები ჯგუფურ და ინდივიდუალურ კონსულტაციას.

პარტკანინეტი თავის დროზე ამარაგებს საჭირო ლიტერატურით, მეთოდური წერილებით თემის დამუშავების გეგმებით პროპაგანდისტებს 4-5 დღით აღდე ხდება ლიტერატურის, გამოცხადდება სათანადო გვერდების ჩვენებით. პროფსემინარებზე დასწრება პროპაგანდისტების დამაკავალდებულებათა პარტკანინეტი ატარებს ცალკეული პოლტწრეებში შეთვისების შემოქმედებასაც, რაც დადებით შედეგებს იძლევა პწრეებში მუშაობის კიდევ უფრო გაშლით, პარტკანინეტი შესძლებს დაკისრებულ საპასუხისმგებლო ამოცანათა დროულად შესრულებას.

ა. ხუნჯუა

პატარა ფელეტონი

მელია, ლია და „О эти черные глаза“!.. ნება მიბოძეთ გავაცნოთ ძალიან სიმპატიური სახის ყმაწვილი და ფრიად საინტერესო სტუდენტი, სახელი მელია თუმცა იგი სოფელში მისაკით იყო ცნობილი, მაგრამ თვითონ მელია მოინათლა... იქნებ თქვენ არ იცნობთ მისი „შინაურ საქმეებს“, რომლის ცოდნაც ფრიად საინტერესოა და საჭირო საქმეა. ამიტომ დაწვრილებით გავიცნოთ იგი!.. აი ვინ არის მელია: წვეულებრივად ჩალსტონში გამოწყობილი, ღვინისაგან მაგრად შუხარხოშებული მელია, ღამის 2 საათზე კისრის ტუბით მიხაჯაჯაგებს სტუდენტთა ქალაქში და სეველიანი ხმით ღიღინებს: „О эти черные глаза.“ მელის მელია და თან მიაქვს მძიმედ დატვირთული თავი, რომლის მყურდობა ამ უსინდისო ღვინოს დღეს ასე უხეშთ და დურღვევია... მაგრამ რას უნდა ექნა? ვარს ხომ ვერ იტყვოდა? „მე ბიჭებში“ ჩავარდა და მამბიკურათ პური ქაშის ჩვეულებრივად უარი ვერ თქვა და საესე კიტებში წვეთი არ დატოვა... ღვინო მართლაც რომ უსინდისოა ზოგჯერ: ხშირად ცუდ რაიმეს დავმართებს და ხიფათს შეგამთხვევს. მა-

გალითად დღეს მილიას ტრამეის ვაგონში ღრმად ჩაეძინა და რამდენჯერმე იმოზაურა თავისუფლების მოედნიდან ვაკემდე... ვინ იცის რამდენ ხანს ვაგონებდებოდა ეს მოგზაურობა „არქტიკის ყინულებში“ რომ კონდუქტორს არ გაეღვიძებია და არ ჩამოესვა ვაგონიდან მილია... დიდი ვაი ვაგონით მიუახლოვდა თავის კორპუსს მილია და უფრო მეტი ექსტაზით მღერის თავის საყვარელ ჰიმსს: „О эти черные глаза“, ღამის დარაჯი აფრთხილებს მილიას და უშლის სიმღერას. რასაკვირველია იგი უყურადღებოთ არ ტოვებს ამ მომართვას და თავაზიანად პასუხობს: „წადი შენი დედაც...“ ზენ არ ვიცით ამის შემდეგ ვინ სად „წავიდა“ და რა მოხდა, მხოლოდ ეს ვიცით, რომ მილიას, ჯგუფის უფროსში „არა“, დაეწერა. ვინ ჩამოთვლის რამდენი ასეთი „არა“ უწყობია მილიას? ვინ იცის რამდენი გამოფრთხილებული სიტყვები და წინადადებები მოუსმენია, მაგრამ მას მინც „ცა ქულათ არა ყოფნის და დედამიწა ქალაქანთ“... ხშირად ესმის მილიას: „გავაუფრთხილეთ სტუდენტთა საყოფაცხოვრებო პირობები“; „დავიტყუოთ სისუფთავე“; „მოვსპოთ ანტიანტიარია.“ და სხვა, მაგრამ

ეს მას თითქოს არ ეხება და ამ „სისუფლეს“ იგი ერთი ყურში უშვებს და მეორე ყურით გარეთ ტარებს... სად ცალია მიწიკან ამისათვის, სადა აქვს მას ამისი „დრო“, რომ ამისათვის იზრუნოს. იგი დატვირთულია კერძო „ობიექტურ“ საქმეებით!.. ისიც ხომ აღაძინა... ცოცხალი მგრძობიარე და მომქმედი... აბა დილით ადრე რატომ უნდა გაიტეხოს ძილი ადგომით? მას ხომ მოსვენება სჭირდება? რა მისი საქმეა სისუფთავის დაცვა, იგი ხომ დარაჯი არაა, ანდა დამლაგებელი? რატომ არ უნდა იქეიფოს? რატომ არ უნდა გაატაროს დროება? ტყვილა უბრალოთ იციან ხოლმე ჩაყინება სტუდენტებზე!.. აი მილიას თავისი გოგონამ, უსაყვედურა კიდევ: „შენ ჩემთვის აღარ გვალის, ახლოსაც არ მეკარება“-ო. არ შეუფლო მილიას მეტის მოთმენა, ამას იგი ვერ იტარებს! მისი მოლოცინია: „მისი საუნჯე, ნაწყენია! იცნობთ თქვენ ამ ღიღინებს? ეს ხომ ის მაღილოსანი ვახლავთ, ტუჩები, რომ გაუწითლებია, ფრჩხილები გაუღაქია, ყელზე ქარვა დაუქიდა, ყურებზე კი სამკაულები და ტროკისინის ტერეტი თავზე, რომ ჩამოუფრთხა ეს ის ღიღინა ვახლავთ რუსულად, რომ უფრო ხშირად ლაპარაკობს, ვინმე ქართულად. არა ენის შესწავლის მიზნით, არამედ იმიტომ, რომ მეტირობა ასე საჭიროებს. ეს ის ღიღინა ვახლავთ, რომელიც ხშირად უფრო ბენს სტუდ. კულში, როიალზე თითებს გაათამაშებს და თვლების ნაშვით დააღიღინებს; „Нам встретятся, чаще надо“.

სიმღერაზე ღიღინებს მეგობრები გაჩნდებიან და ეს სიმღერა შემდეგ ცეკვად გადაიქცევა! განაღდება გაბურღული ფლოქსტროტის თამაში, და ცეკვავენ მანამ სანამ დე კულბის გამე არ გამოიკვავს ამ დაუპატივებელ სტუმრებს... ლექციებში კი ჩილილს ყველი დალია, ზოი და ეს ღიღინა და მელია „სეივა“ში არიან... ერთ მშვენიერ დღეს ღიღინა და მილიის მყურდობა დაირღვა, კომფლიქტი მოხდა. მელია ვილაც გოგოს „მოუწონდა“, ღიღინა ღიღინა გაიგო და თავისი თვალთ დაინახა. ველორ მოითმინა ეს! ისტერიკა მოუვიდა, ატირდა, ნერვები აეშალა და თავის მოწამლის მიხედვით ასანთის ღერები მიირთვა. გული წაუვიდა და ამხანაგებმა „ცოცხალ-მკვდა“ არა! სახლისაკენ წაათრეეს, საბედნიეროთ კომფლიქტი ხანგრძლივი არ გამოდგა და მელია და ღიღინა მინც ისევე არიან სემსტრის მიიჭურა... ყველა ორგანიზაციები შედეგებს აჯამებდნენ და აქვეყნებდნენ... სასწავლებელში გამოკიდებულ შავ დაფაზე თეთრად დაწერილი ასოებით ამოიკითხავდით ესა თქვენთვის უკვე ცნობილ სახელებს: „მელია და ღიღინა გუშინ მელია შემხდა ქუჩაში ისევე მივრალი და ეხლა უფრო სეველიანი ხმით ასე მიიღებოდა: „О эти черная доска...“

კულტ-მომსახურეობა საერთო საცხოვრებელში

სტუდ-ქალაქში გასულ წელთან შედარებით კულტმსახურეობა გაცილებით მაღალ დონეზე სდგას. ყველა კორპუსში ჩამოყალიბებულია წვეულებები, თბილისის სახუნტის სტუდენტები. რომლებიც სცხოვრობენ მე-3-ე, 6, 7-8 კორპუსებში; ამ მიმართებით აწარმოებენ მუშაობას. მე-6-ე კორპუსში 4 საჯარო მოხსენება არის ჯერ ჯერობით ჩატარებული. მე-7-ე კორპუსის წვეულების გამგის ანხ. წიქორას ინციატებით მოწყობილი იქნა საჯარო მოხსენება რამაც დიდი ინტერესი გამოიწვია სტუდენტულში. ასეთივე მუშაობა აწარმოებს მე-8 და მე-3 კორპუსები. ოთხივე კორპუსში ჩამოყალიბებულია მე-17-ე პარტკანინეტის კუთხეები. მე-6-ე კორპუსში 15 მარტს გაიშნა სამკითხველო, რომელმაც მომსახურეობა უნდა გაეშინა ქიანაშვილის სტუდენტობას სტუდენტთა ქალაქში. სამკითხველო ჯერ ვერ აკმაყოფილებს სტუდენტთა მოთხოვნებს, ვინაიდან იგი დარბია აუცილებელი ლიტერატურით განსაკუთრებით ნაკლებია ლიტერატურა სპეციალური დისციპლინებში. სამკითხველოსთან ეწყობა კონსულტაციები. ამ საქმეში დიდ მუშაობას აწარმოებენ-ანხ. ა. ჯანიაშვილი და ი. არევაძე.

86. ჯანიაშვილი, გრ. მიძაბარიძე.

აკაპი დევიძე







ბერლინის, პარიზის, ლონდონის, ვენის, რომის, და ნიუიორკის

ამიერკავშირის ამხანაგებნი

რამოლუნიონური პროლეტარულ სტუდენტებს.

დღის გარეთ სამუშაო დროს სტუდენტები

ჩვენ საქართველოს განათლების კავშირის პროლეტარულ-სტუდენტთა ცენტრალური ბიუროს, საქართველოს პროლეტარულ სტუდენტთა სახელმძღვანელო, რომელიც შედგება მთელი მსოფლიოში ჩვენს ქვეყანაში, სოციალისტური აღმშენებლობის დიდი მიღწევებით, პრაქტიკულად ხორციელდება მეცნიერული სოციალისტური ფუნქციონირების მარქსისტული სისტემის, ლენინის და სტალინის რევოლუციონური მოძღვრებით.

საბჭოთა ქვეყანა, როგორც თქვენთვის ცნობილია, ერთ-ერთ უძლიერეს ქვეყანას წარმოადგენს მთელ მსოფლიოში. ჩვენს ქვეყანაში, სოციალისტური აღმშენებლობის დიდი მიღწევებით, პრაქტიკულად ხორციელდება მეცნიერული სოციალისტური ფუნქციონირების მარქსისტული სისტემის, ლენინის და სტალინის რევოლუციონური მოძღვრებით.

საბჭოთა კავშირი ჩამორჩენილ წევრულ გლეხურ მემკვიდრეობის ქვეყნიდან გადაიქცა მოწინავე ინდუსტრიული ქვეყნად გლეხურ მემკვიდრეობაში პროლეტარული ანტიუპობის კოლ-მემკვიდრეობის; დარსებულია 5000 საბჭოთა მემკვიდრეობა, მთელი სათესი ფართობის 85 პროც. უკავია ბოლშევიკებმა და საბჭოთა მემკვიდრეობებს.

ამ დიდი მიღწევებიდან გამომდინარე საქართველო, მეფის დროს ჩამორჩენილი ნახევრად კოლონიური ქვეყანა, ეხლა წარმოადგენს ერთ ერთ მოწინავე ქვეყანას საბჭოთა კავშირში.

თავის ტერიტორიით პატარა საქართველო მოფინილია მრავალი დაწყებითი, საშუალო და უმაღლესი სკოლებით.

მარტო განათლების კავშირის სტუდენტთა ხაზით საქართველოში არის 53 საშუალო განათლების სკოლა, 4 უმაღლესი განათლების სკოლა. სოციალისტური მდგომარეობის მიხედვით სწავლებელთა 5551 მუშა, 6335 კოლეგურნი, 1531 ინდივიდუალური მემკვიდრეობა, 237 მოსამსახურე. ამ ყაზა-სასწავლებლებში მთავარი ყურადღება ექცევა სწავლის ხარისხს.

სკოლები ხელმძღვანელებენ, საკავშირო კომპარტის ცეკას 1931წ. 5 სექტემბრის და საკავშირო ცეკის 19 სექტემბრის დადგენილებით თავიანთ მუშაობის გარდაქმნის შესახებ.

სწავლების მაღალი ხარისხისათვის ბრძოლის საქმეში დიდ როლს ასრულებს სოც-მედიცინა და დამკვირვებლობა.

საბჭოთა სკოლა წარმოადგენს იმის საუკეთესო ნიმუშს, თუ რა სტიმულს იძლევა მეცნიერების დაუფლების საქმეში მასწავლებელთა და მოსწავლეთა შორის ამხანაგური კავშირი; როდესაც მასწავლებელი წარმოადგენს მოსწავლეთა თვალში უფროსს, აღმზრდელ ამხანაგს, რომელიც მოსწავლეებში დიდი ავტორიტეტით სარგებლობს.

ჩვენ სტუდ. ბიურო ყურადღებას ვაქცევთ მას, რომ სტუდენტებს დრო რაციონალურად ჰქონდეთ განაწილებული, რომ ისინი ვეგმა შეწონილად იყენებდნენ სკოლის გარეშე სამუშაო დროს... სკოლის გარეთ სამუშაო დროს სტუდენტები იყენებენ ასე: 4 საათი დამოუკიდებელი მუშაობა-საგნების დამზადება; 1 საათი დასვენება, ექვს დღეში 2-3-ჯერ მინიმუმ თეატრებში სვლა, ფიზ-კულტურა, ჯარაჯი, ფეხ-ბურთი და სხვა...

უმაღლესი სასწავლებლებში და საშუალო სკოლებში მოსწავლეებს აძლევენ სტიპენდიას სწავლის მიხედვით. საქ. განათლების კავშირის სტუდ-ბიურო ასახელებს საუკეთესო სკოლებს: 1. ტფილისის სახ. უნივერსიტეტი ეს არის საქართველოში ერთ-ერთი მოწინავე სამეცნიერო ცენტრი, რომელიც ძირითადად ამზადებს მეცნიერულ კადრებს მეცნიერებათა ყველა ძირითად დისციპლინებში;

საუკეთესოა აჭარული ქალთა პედ-ტექნიკური, სადაც სწავლობენ ის ქალები, რომელთა სახეზე ჩადრი ჰქონდათ აფარებული, როგორც ძველი, მანხინჯი ცხოვრების ნაშთი საბჭოთა ხელისუფლების დამყარებამდე საქართველოში.

აჭარის მცხოვრებნი ძირითად წარმოადგენენ გამოსულმანებულ ქართველებს და იქ საბჭოთა ხელისუფლებამდე ძველი ფეოდალური წყობილების დროინდელი ადათ-წეს-ჩვეულებანი სუფევდა. ქალის აღმზანობა იქ საგვებით ფეხ-ქვე იყო გათვლილი. საბჭოთა ხელისუფლებამ იგი ვააკეთა აჭარისტანის მშრომელ მოსახლეობის მაღალ დონეზე აყვანისა და მისი სოციალისტურად გარდაქმნის საქმეში.

გარდა ამისა ჩვენ გვაქვს, ბევრი საუკეთესო საშუალო და უმაღლესი სასწავლებლები, რომელთაც ჩვენ აქ ყველას ვერ ჩამოვთვლით.

სანიშნოა საქართველოში სტუდენტთა ქალაქი, სადაც ცხოვრობს 4500 სტუდენტი, არის 12 კოლუბი, 1 ფაბრიკა სამზარეულო. ყველა კორპუსში არის კლუბი, ბიბლიოთეკა, არის აბანო, მექანიკური სამრეცხაო და სხვა.

სტუდ-ბიურო აწყობს სისტემატურად სტუდენტთა კინო-თეატრებში კოლექტიურ სვლას რომლის შემდეგ იმართება დისპუტი ნახული სურათის გარშემო, ეს დიდი ზრდის სტუდენტთა აქტიობას და მათ დინტერესებს საზოგადოებრივ კულტურულ ყოფაცხოვრების საქმეში.

სტუდ-ბიურო ყოველდღიურად ხელმძღვანელობს უწყვეტ სასწავლებლების პროფკომებს.

მთელი ჩვენი მუშაობა მიმართულია იქითკენ, რომ ავამაღლოთ სტუდენტთა აკადემიური მომზადების დონე, და ვავუმჯობესოთ მათი საყოფაცხოვრებო პირობები, ამ მხრივ ჩვენ დიდი მიღწევები გვაქვს.

ჩვენს ძირითად ღონისძიებას წარმოადგენს: „ვიმუშაოდ ნაყოფიერად, ვიცხოვროდ კულტურულად,“- ეს ღონისძიება სახელმძღვანელო ღონისძიებას წარმოადგენს მთელ საბჭოთა კავშირის მშრომელ ახალგაზრდობისათვის.

ჩვენში არც ერთი უმაღლესი და საშუალო სკოლა დამთავრებული უმუშევარი არ არის, ჩვენი ახალგაზრდობა არ განიცდის

დღის ექსპლოატაციას და თავის უმაღალი-თო ენტუზიაზმით და დაუღალავი ენერგიით გმირულად იბრძვის სოციალისტური განხორციელებისათვის კომუნისტური პარტიის და მისი საუკეთესო ბელადის ანხ, სტალინის ხელმძღვანელობით.

გვერთ რა ჩვენი მუშაობის შესახებ გთხოვთ გვიპასუხოთ შემდეგნე: 1. რამდენ უმაღლეს და საშუალო სასწავლებელს აერთიანებთ.

2. როგორია მოსწავლეთა სოციალური მდგომარეობა;

3. არის თუ არა კონტაქტული კავშირი მასწავლებელთა და მოსწავლეთა შორის.

4. რამდენმა დამამთავრა უკანასკნ. სასწ. წელში უმაღლესი და საშუალო სკოლა და რამდენმა მათ შორის უმუშევარი.-

5. რა სახის მომსახურებას უწევთ სასწავლებლებს.-

6. გდევნიან თუ არა, როგორც რევოლუციონური სტუდენტებს.

7. აძლევენ თუ არა სტუდენტებს სტიპენდიას და როგორ აკმაყოფილებს ის ფული მის მოთხოვნილებებს.

8. ასახელებენ თუ არა საერთო საცხოვრებლებში სტუდენტებს;

9. რა სახის კულტურულ დახმარებას უწევთ სტუდენტებს.

10. როგორია სტუდენტთა აკადემიური წარჩინება სკოლებში.-

11. თუ იცით თქვენს სამოქმედო ტერიტორიაზე რამდენი ახალგაზრდა არ არის სწავლაში ჩაბმული და როგორია მათი სოც. მდგომარეობა.

საქართველოს პროლეტარულ სტუდენტთა ცენტრალური ბიურო და პროლეტარულ სტუდენტობის ერთი ნაწილი, რომლებიც ყოველდღიურად ჩვენთან ერთად მუშაობენ, როგორც ჩვენი აქტივი, დარწმუნებულია, რომ ყურადღების გარეშე არ დასტოვებთ ამ ჩვენს წევრებს, სამაგიეროს გვიპასუხებთ, და აცხადებთ ჩვენს მეგობრებს სკოლებში რევოლუციონური სტუდენტობის ჯგუფებს, რომ ჩვენ თქვენთა გვაქვს წერილობითი კავშირი და დიდად მოხარული ვიქნებით, თუ უმაღლეს და საშუალო სასწავლებლების სტუდენტობა მოგვწერს წერილს თავიანთ მუშაობის შესახებ. იმედია ვაგაჩაღებთ მიწერ მოწერას, ვისურვებთ წარმატებებს და გამარჯვებებს თქვენს მუშაობაში მუშაობის სასარგებლოდ.

გავიმარჯვოთ თქვენ საუკეთესო მომავლისათვის მებრძოლო ჩვენი საუკეთესო მეგობრები.-

საქ. განათლების კავშირის პროლეტარულ სტუდენტთა ცენტრალური.

ბიუროს თავმჯდ.: ფრანკულაშვილი

გ. მამალაძე  
ი. შარაშენიძე  
ლ. ცინცაძე  
გ. გამსახურდია  
პ. ხუბუტია  
გ. ბორკია  
კ. ბოხუა

პროლეტ. სტუდ. ბიუროს თავმჯდ.:  
ა. ურუშაძე  
ერტი ჯგუფი აქვს. ნუცუბიძე  
პ. კეკელიძე  
ვ. ქვარცხავა  
შ. კალანდარიშვილი  
ბ. კირიხილიძე

Table with 8 columns: Name, Age, Education, Party membership, etc.

Table with 8 columns: Name, Age, Education, Party membership, etc.

ს უ ლ . 68.628 4.618 6.73 3496 5.10 1122 1.63

Table with 8 columns: Name, Age, Education, Party membership, etc.

ს უ ლ . 68628 4241 6.19 3.276 4.76 967 1.43

ენოპა პედ-პედაგოგთა გაკავშირება

Table with 8 columns: Name, Age, Education, Party membership, etc.

ლაკარაკობს

პრფ. მ. გოგობერიძე

მეცნიერული მუშაკისათვის აუცილებელია უზირველეს ყოვლისა თავის თავზე მუშაობა. ამ მიმართულებით არ შემოქმედია საყვედური ვთქვა 1934 წელს-სახელმწ. უნივერს. სასწავლო ნაწილში დამაჯალა ფილოსოფ. სექციის მეორე კურსზე რთული და პასუხსაგები საგანი „არისტოტელის, კანტის და ჰეგელის ლოგიკა“, აზროვნების ისტორიის ეს უდიდესი შარა-გზა მარქსიზმის ფილოსოფიური საფუძვლებისაკენ ერთ-ერთი უმოკლესი და აუცილებელი გზა არის. ამ საგანზე მუშაობამ ჩემს წინ გაშალა ძალიან დიდი პერსპექტივები; შემოძლია ვთქვა, რომ ბევრი ვიმუშავე საკუთარ თავზე-ნამდვილად ცოტა რამ სტუდენტობასაც მივაწოდე-ჯერ მოვასწარი მხოლოდ არისტოტელის ლოგიკური მსოფლმხედველობის სიმალეების პერსპექტივის გათვალისწინება-ამიტომ კურსი დამთავრდა, მაგრამ მუშაობას ვაგრძელებ, დიალექტიკის და ლოგიკის ისტორიისათვის უძნელესი პრობლემა გაიშალა ჩემს წინაშე, ეს არის პრობლემა

არისტოტელი და ჰეგელი, თუ პრობლემა დავძლიე, ვფიქრობ შრომა დავწერო. ჩემი მუშაობის დღის წესრიგში დგას აგრეთვე გერმანული ფაშისმის თეორიული ავლა-დიდების შესწავლა. ამ მიზნით იფინიდან მე ორი თვით მივემგზავრები მოსკოვში მარქს-ენგელის-ლენინის ინსტიტუტში სამუშაოთ. მარქსიზმ-ლენინიზმის ინსტიტუტის ფილოსოფიური სექციის დავალებით მე ვმუშაობ აგრეთვე ლენინის „ფილოსოფიური რეველუციის“ თარგმანზე, პროფ. კ. ბაქრაძესთან ერთად დავალბული მამქს მე ამის ვაკეთებ და ვიფიქრობ წლის დამთავრებამდე ჩავაბაროთ თარგმანი. ამ ჯამად ვთარგმნი აგრეთვე ემ. კანტის Prolegomena-ც.

მოწინავე პოლიტ-წრეები

ეკ. ფაკ. პარტიის საკანდიდატო პოლიტ წრეში საუკეთესოდ არის დაყენებული მე-17-ტე პარტ. ყრილობის დადგენილებათა შესწავლა პრფ. პ. ბატარაის ხელმძღვანელობით.

ყოველ მეცადინეობაზე ერთი საათი ხმარდება ცოცხალ საუბარს და ერთი საათი დამუშავებული მასალის შეთვისების შემოწმებას.

ჯგუფს თავი მთლიანად გამოცხადებული აქვს დამკვირვებლად და ჩაბმულია სოც. შეჯიბრში.

წრეში საუკეთესოდ მუშაობენ და ითვისებენ ყრილობის დადგენილებებს ს. ფაღვანიშვილი, ვ. ტრაპიძე, დ. ორაგელიძე, ტ. ჩანარაშვილი თ. ჩაჩუაძე, აბაიშვილი, ერისთავი და სხვა.

შემოწმების შედეგად პარტკანდიდატებზე მოიხსიან საშუალო 4,8 და უბარტიოებზე-4,6.

საუკეთესოდ მუშაობს პარტპოლიტ წრე აგრეთვე პრ. ი. ბაქაძის ხელმძღვანელობით, რომელმაც მასალების უკეთ შეთვისების მიზნით ჩაატარა დამატებითი საათები.

აქაც გვყავს მოწინავე მსმენელები პარტწევრი გოდერიძე, უბარტიო თავდუმაძე და სხვა.

აღინაშნულ პოლიტ-წრეებში არ ყოფილა უმეზღო გაკლენის არც ერთი შემთხვევა.

საქირა მსმენელებმა ზაფხულის პერიოდში კიდევ უფრო გააღრმავნ შექმნილი ცოდნა.

ამჟამათ ვეშაღებთ პოლიტ-ომში გამარჯვებისათვის.

შ. მენაბდე

გეგმები წარმატებით სრულდება

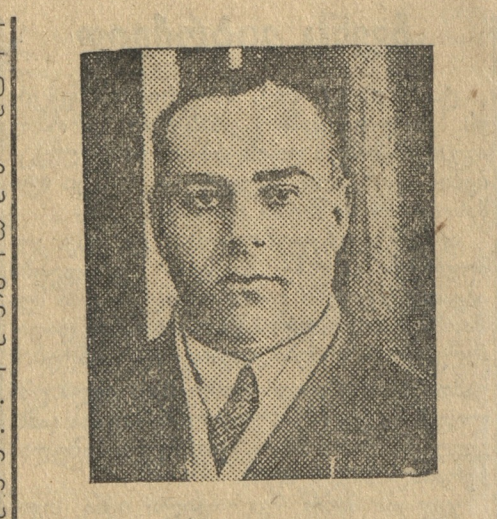
ისტ. ლიტ. ფაკულტეტის პარტ. ორგანიზაციამ 22 აპრილს პარტ. დღეზე საბოლოოდ დააჯამა ფაკულტეტის მიღწევები II სემესტრში სასწ. საქ. გეგმების შესრულების დარგში.

ფაკულტეტის პარტორგანიზაციის ღია კრებაზე მოსმენილ იქნა ფაკულტ. დეკანის ანხ. ლ. ციხისთავის მოხსენება, სადაც გამოიკვია, რომ ფაკულტეტის სამკუთხედის გაძლიერებული მუშაობის შედეგად 1-ლ სემესტრში მიღებული გარდამავალი დროშის შენარჩუნების და მუშაობის უფრო მაღალი საფეხურზე აყვანის მიზნით შესაძლებლობა მოგვეცა 100 პროც. შეგვესრულებია სასწ. საწარმოო გეგმები.

ფაკულტ. სამკუთხედი პირველ რიგში შეებრძოლა გარდევნების და ზოგიერთ ცალკეულ ჯგუფებში უღისცილობისათვის თუ პირველ სემესტრში ვაცდენები პროცენტებში უღიოდა 4,93%-ს-II სემესტრში დაყვანილია 0,66 პროც-მდე. ზოგიერთ ჯგუფებში სადაც 1-ლ სემესტრში ვაცდენების მხრივ ძალზედ ცუდი მდგომარეობა იყო მეორე სემესტრში ვაცდენები ნულამდე დაყვანილი. ასეთ მოწინავე ჯგუფებს ეკუთვნიან:

ფილოსოფიური III კურსი 3/ორგი ანხ. ბ. კირიხილიძე

ფსიქოლოგ. III-კურსი პარტ. ორგი-რ. ხილაგაძე



დამკვირვებელი ასპირანტი ე. ვახაძე

რუსული III კურსი პარტ. ორგი ანხ. მ. კორკოტაშვილი

ქართ. III პ/ორგი: ვ. ვახუშია, ჯგ. ხელიშ. კალანდარიძე

ევროპული III კურსი 3/ორგი პ. ბებიაჯგ. ხელი სანაგია

რუსული II კურსი 3/ორგი მ. მდინეიშვილი ჯგ. ხელი ბ. არჯევანიძე. ასევე პირველ სემესტრთან შედარებით ძალზე შემცირებულია ლექტორთა ვაც-

დენები. ანხლარებულია ლექტორთა მიერ ვაცდენილი საათები თითქმის გაღაქარებით. გამოწვორებულია მდგომარეობა კათედრების მუშაობის დარგში თუ პირველი სემესტრში მთელი რიგი კათედრებისა უმოქმედობას იჩენდენ, მეორე სემესტრში ფაკულტეტს ყავს მთელი რიგი მოწინავე კათედრებისა, როგორც არის: ქართული ენის კათედრა, საქ. ისტორიის, ძველი ქართ. ლიტერატურის, დასავლეთი ევრ. ისტ. და სხვა.

მოგვარებულია დროულად და სათანადოდ მესამე კურსების სტუდენტთათვის საწარმოო პრაქტიკის საკითხი. საწ. პრაქტიკის პროგრამები დროულად დაყვანილია თითველ სტუდენტამდე.

სტუდ-თა მომსახურების უფრო მაღალ ხარისხამდე აყვანის მიზნით ჩატარებულია კონსულტაციები, ყველა ძირითად საგნებში საერთო საცხოვრებლებში. ფაკულტეტს ამ მიღწევებთან ერთად ცხანდა ცალკეულ საკითხებში აქვს ნაკლოვანებაც რომლის აღმოს. ფერულად უკანასკნელი ექსპლდირი ფაკულტეტის მიერ გამოცხადებულია (1-მასამდე) დამკვირვებელ ექსპლდირად და დარჩებულია ფაკულტეტის პარტ. ორგანიზაცია ამ ხნის განმავლობაში ზოგიერთი ნაკლების აღმოსაფხვრევად.

სტუდ-თა მომსახურების უფრო მაღალ ხარისხამდე აყვანის მიზნით ჩატარებულია კონსულტაციები, ყველა ძირითად საგნებში საერთო საცხოვრებლებში. ფაკულტეტს ამ მიღწევებთან ერთად ცხანდა ცალკეულ საკითხებში აქვს ნაკლოვანებაც რომლის აღმოს. ფერულად უკანასკნელი ექსპლდირი ფაკულტეტის მიერ გამოცხადებულია (1-მასამდე) დამკვირვებელ ექსპლდირად და დარჩებულია ფაკულტეტის პარტ. ორგანიზაცია ამ ხნის განმავლობაში ზოგიერთი ნაკლების აღმოსაფხვრევად.

სტუდ-თა მომსახურების უფრო მაღალ ხარისხამდე აყვანის მიზნით ჩატარებულია კონსულტაციები, ყველა ძირითად საგნებში საერთო საცხოვრებლებში. ფაკულტეტს ამ მიღწევებთან ერთად ცხანდა ცალკეულ საკითხებში აქვს ნაკლოვანებაც რომლის აღმოს. ფერულად უკანასკნელი ექსპლდირი ფაკულტეტის მიერ გამოცხადებულია (1-მასამდე) დამკვირვებელ ექსპლდირად და დარჩებულია ფაკულტეტის პარტ. ორგანიზაცია ამ ხნის განმავლობაში ზოგიერთი ნაკლების აღმოსაფხვრევად.

სტუდ-თა მომსახურების უფრო მაღალ ხარისხამდე აყვანის მიზნით ჩატარებულია კონსულტაციები, ყველა ძირითად საგნებში საერთო საცხოვრებლებში. ფაკულტეტს ამ მიღწევებთან ერთად ცხანდა ცალკეულ საკითხებში აქვს ნაკლოვანებაც რომლის აღმოს. ფერულად უკანასკნელი ექსპლდირი ფაკულტეტის მიერ გამოცხადებულია (1-მასამდე) დამკვირვებელ ექსპლდირად და დარჩებულია ფაკულტეტის პარტ. ორგანიზაცია ამ ხნის განმავლობაში ზოგიერთი ნაკლების აღმოსაფხვრევად.

სტუდ-თა მომსახურების უფრო მაღალ ხარისხამდე აყვანის მიზნით ჩატარებულია კონსულტაციები, ყველა ძირითად საგნებში საერთო საცხოვრებლებში. ფაკულტეტს ამ მიღწევებთან ერთად ცხანდა ცალკეულ საკითხებში აქვს ნაკლოვანებაც რომლის აღმოს. ფერულად უკანასკნელი ექსპლდირი ფაკულტეტის მიერ გამოცხადებულია (1-მასამდე) დამკვირვებელ ექსპლდირად და დარჩებულია ფაკულტეტის პარტ. ორგანიზაცია ამ ხნის განმავლობაში ზოგიერთი ნაკლების აღმოსაფხვრევად.

სტუდ-თა მომსახურების უფრო მაღალ ხარისხამდე აყვანის მიზნით ჩატარებულია კონსულტაციები, ყველა ძირითად საგნებში საერთო საცხოვრებლებში. ფაკულტეტს ამ მიღწევებთან ერთად ცხანდა ცალკეულ საკითხებში აქვს ნაკლოვანებაც რომლის აღმოს. ფერულად უკანასკნელი ექსპლდირი ფაკულტეტის მიერ გამოცხადებულია (1-მასამდე) დამკვირვებელ ექსპლდირად და დარჩებულია ფაკულტეტის პარტ. ორგანიზაცია ამ ხნის განმავლობაში ზოგიერთი ნაკლების აღმოსაფხვრევად.