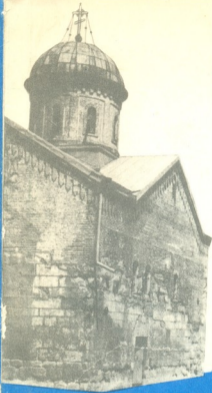


ՀԱՄԱՅՆՈՒԹՅԱՆ  
ԶԵՆՈՒԹՅԱՆ



№ 80/21

**L**URDJI  
MONASTERI

**Л**УРДЖИ  
МОНАСТЕРИ

made prominent, creating the impression of being the four thrust parts of the whole composition. The ends of the vertical sections of the half-columns are decorated with spheres and carved belts. The same decoration appears in the lower horizontal section of the half-columns. All this system of decorations of the windows is characteristic of the monuments of the 12th—13th centuries and the preserved fragments of these decorations allow us to conjecture that „Lurdii Monasteri“ was very richly ornamented. The decor of the east windows reveals a great number of ornamental motifs; there is not a single undecorated spot on the whole window opening. The motifs of the carving are analogous with those of other monuments of the same period—the end of the 12th — beginning of the 13th century, but their quality, however, is much lower: the ornamentation lacks the refinement which is characteristic of the majority of

monuments of those times. In spite of the great variety of motifs, we do not feel here the genuine artistry of the carver, they are a bit dry and lend this impression to the whole work.

Above the main south entrance there is a semi-circular tympanum with an inscription. The inscription is carved on a large rectangular stone and the segments between the stone and the tympanum contours are filled with leaf ornament. In the centre of the stone bearing the inscription there is a big Calvary Cross of interwoven ornament, running up the whole length of the tympanum. The inscription of eight lines written in „asomtavrili“ characters (ancient Georgian alphabet) tells us that the church was built by Vassili, former Bishop of Kartli, the brother of Abulasan, a famous politician of Queen Tamara's times.





„Lurdji monasteri“, one of the most noteworthy ancient buildings in Tbilisi, that in the 19th century was located to the north of Tbilisi, later appeared to be in the centre of the city; the junction of Leo Kiacheli and Niko Nikoladze streets leads to the church constructed on the high right bank of the River Kura, towering over the present-day embankment. The church was built at the end of the 12th century, during the reign of Queen Tamara—the illustrious period in the history of Georgia. The church is called „Lurdji Monasteri“ (in Georgian—“Blue Monastery”) because it was once roofed with blue glazed tiles. Nowadays the church does not present a building accomplished at a definite time; it clearly reveals building strata of different periods.

According to its original plan „Lurdji Monasteri“ was close to a famous group of Georgian cupola churches—Ikorta, Betania, Kvatakevi and others built at the end of the 12th, beginning of the 13th century. But after considerable damage inflicted more than once by foreign invaders „Lurdji Monasteri“ was restored and remodelled several times and to a great extent. But the plan of the church has in general remained unchanged up to our days. The church is built in the form of a prolonged quadrangle with two freely standing octahedral dome abutments; the semi-circular altar apse with three windows protrudes inconsiderably from the east front, which is an element distinguishing „Lurdji Monasteri“ from similar churches. Joining on both sides are square in plan prothesis and diaconicum connected by doorways with the bema and the side naves. The plan of „Lurdji Monasteri“ is a characteristic feature of the 12th—13th century. By that time the plan of a cupola church was rather simplified, the interval between the dome square and the altar disappears and the two east abutments merge with the walls of the bema. The distance from the abutments to the west wall exceeds in most cases the dimension of a side of the square of

the dome. The bema is deep and sometimes directly connected by means of a doorway with the pastophoria. The latter always has a second storey above it. And finally the general dimensions of structures are decreased to a great extent in comparison with those of earlier buildings. All these features are characteristic of „Lurdji Monasteri“ as well.

During repairs (between the 16th—18th centuries) all the interior space of the church was divided into three naves like a basilica; to further simplify the construction the side naves were semi-vaulted and all the three naves were covered by one gable roof.

During the last restoration carried out in 1878 the pediments and the dome were added and the whole construction assumed quite an unusual aspect for monuments of Georgian architecture. The gable roof is linked with the base of the drum of the spherical dome; they come on the fronts like wide pediments and it comes out that it is the roof that makes a cross in space, and not the building itself, which is quite contrary to the general type of Georgian churches.

The facade reveals clearly two different strata: masonry of huge stones and the restored parts of brick. The upper brick parts of the walls with the window openings, ledges with ornamentations and all the dome were built during the last restoration.

The architectural decor of „Lurdji Monasteri“ at present consists of ornamentations of the platbands of four windows and a round window on the east front, also of tympanum with an inscription above the main entrance.

Small fragments, badly weathered, have been preserved near the windows of the west and south fronts.

All the four east windows are decorated in the same fashion, the only difference being in small details. A richly ornamented wide platband runs all the way along the arch window opening, and is adorned either by a narrow rope design or rolls. All this composition is embraced by adornment consisting of doubled half-columns. In the bottom corners and at the bases of the arch part of external adornment ornamented rectangles are



Одна из значительных древних построек Грузии — церковь «Лурджи Монастери», стоявшая еще в XVIII веке севернее Тбилиси, впоследствии оказалась в самом центре города: к ней ведут улицы Лео Киачели и Нико Николадзе, у стыка которых раскрывается подход к территории церкви, поставленной на высоком правом берегу Куры, над нынешней набережной.

Церковь возведена в конце XIX века, в блестящую эпоху истории Грузии царствования царицы Тамари. Свое название «Лурджи Монастери» (по-русски — синий монастырь) церковь получила от использованных когда-то для ее крыши синих глазурованных плит. Церковь в настоящее время уже не представляет целиком одностороннюю постройку: в ней определено различают разновременные строительные слои.

В своем первоначальном виде «Лурджи Монастери» по плану и по общему решению была близка к известной группе грузинских купольных храмов — Икорга, Бетания, Катахеви и др., построенных на границе XII—XIII веков. Но после значительных повреждений, нанесенных иноземными захватчиками, «Лурджи Монастери» неоднократно подвергалась ремонту и основательной перестройке, хотя план сооружения в основном сохранился и до наших дней. Церковь представляет собой продолговатый четырехугольник с двумя свободно стоящими восьмигранными подкупольными устоями. Полуциркульная алтарная абсида, снабженная тремя окнами, незначительно выступает на восточном фасаде — элемент, отличающий «Лурджи Монастери» от группы схожих с ней памятников. К абсиде с обеих сторон примыкают прямоугольные помещения — жертвенник и диаконик. Они сообщаются дверными проемами как с бемаю, так и с боковыми нефами. Плановое решение «Лурджи Монастери» — черта эпохи XII—XIII вв. К этому времени план купольной церкви упрощается: интервал между подкупольным квадратом и алтарем исчезает и два восточных устоя сростаются со стенами бемы. Расстояние от устоя до западной стены чаще всего превышает размеры стороны подкупольного квадрата. Бема глубока и иной раз непосредственно сообщается при помощи дверей с пасторафориями. Над последними всегда имеется второй этаж. И наконец, по сравнению с предыдущей ступенью развития значительно уменьшаются абсолютные размеры построек. Все эти признаки присущи и «Лурджи Монастери».

Во время ремонтных работ (между XVI—XVIII вв.) все внутреннее пространство церкви разделили на три нефа, наподобие базилики. Причем для упрощения конструкции боковые нефы были перекрыты полусводами, и все три нефа были забраны под общую двускатную крышу.

При последних восстановительных работах в прошлом столетии (1873 г.) надстроили фронтоны и купол, в результате чего сооружение в целом приобрело необычный облик. К основанию барабана сферического купола примыкают двускатные рукава крыши, выходящие на фасады в ви-





де широких фронтонов, т. е. вразрез характеру грузинских храмов не масса самого здания создает в пространстве крест, а лишь рукава крыши.

На фасадах четко выделяются два различных слоя: древняя кладка из тесаных камней и восстановленные части из кирпича. К реконструкции относятся верхние кирпичные части стен с окнами и карнизным украшением и весь купол.

Архитектурный декор «Лурджин Монастерии» в настоящее время состоит из украшений наличников четырех окон и круглого окна на восточном фасаде, а также оформления тимпана с надписью над главным южным входом.

Небольшие, выветрившиеся фрагменты сохранились и у окон западного и южного фасадов. Все четыре восточных окна оформлены одинаково, разница лишь в деталях. Арочный проем окна целиком окружен широким, орнаментированным наличником, обрамленным или узким изгибом или простым валиком. Вся эта композиция озаглавлена внешним обрамлением, состоящим из двоянных полуколонн. Причем в нижних углах и у пят арочной части внешнего обрамления выделены орнаментированные прямоугольники, создающие как бы четыре опорные точки всей композиции. Концы вертикальных отрезков полуколонн украшены шарами и резными позсками. Такое же украшение повторено и в нижнем, горизонтальном отрезке полуколонн. Вся эта система оконного украшения является характерной для памятников XII—XIII вв., и уже по сохранившимся фрагментам оформления «Лурджи Монастерии» можно заключить, что в свое время памятник был очень богато украшен. В декоре восточных окон множество орнаментальных мотивов; во всем обрамлении почти не осталось неукрашенного элемента. Мотивы резьбы находят аналогии в орнаментации других памятников того же периода — конца XII и начала XIII ввек, однако по качеству исполнения значительно уступают им: орнаментация лишена того виртуозного блеска, которым характеризуется большинство памятников того времени. Несмотря на многообразие мотивов, здесь все-таки не чувствуется подлинной артистичности мастера — явно видна некоторая сухость, накладывающая печать ремесленной работы на все произведение.

Над главным южным входом помещен полукруглый тимпан с надписью. Самому тексту отведен большой прямоугольный камень, а сегменты же, оставшиеся между камнем и контуром тимпана, заполнены листовым орнаментом. В центре камня с надписью возвышается на всю высоту тимпана галлофский крест из плетеного орнамента. Девятистрочная надпись, исполненная древнегрузинским письмом насонтаврули, сообщает, что церковь построена бывшим картлийским архиепископом Васклием, — братом Абуласана, известного политического деятеля эрмен царицы Тамары.

Автор текста В. Долдан  
Редактор К. Гоголашвили

УД 00230. Тираж 10000. Заказ № 2836  
Цена 10 коп.

Издательство «Сабита Сакартвело»  
Тбилиси, Марджанишвили, 3.  
1966

Полиграфоиздат издательства ЦИ КП Грузии,  
Тбилиси, ул. Ленина № 14.

