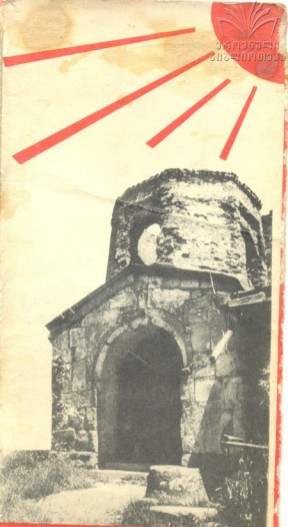




ՀԱՅԿԱՍՏԱՆԻ
ՄԱՅՐԱՊՈՒՅՅԱԿ



ՅԵԴԱՅԵՆԻ

XVII საუკუნის ცნობილი ქართველი ისტორიკოსი, გეოგრაფი და ლექსიკოგრაფი ვახუშტი ბატონიშვილი თავის საქართველოს გეოგრაფიაში ასე აღწერს ზედახეს:

„ამა ეწებოდა ანუ ზედახესა საჩინოდ შემოერთდების შინა აქს და შინა ზედახესა მოხმული არს შინისა სპარსეთისა... ზედახის შინს უძვეეს სამხრეთით გრდანი და ჩრდილოეთით ზერტი (საგურამო — ბ. კ.) და არს ტყიანი შინა ესე და ნადირანი, მცირე წყარბანიდორი“.

ხალხური გადმოცემები და ზოგიერთი ისტორიკოსი წერლობითი დოკუმენტები მივიითეთეს, რომ შირველ წარსულში, იბერიის მეოთხე მეფის ფარნაოზის დროს (ჩვენი წელთაღრიცხვამდე 112-99 წ.) ეთხების მთაზე აღმართეთ ზადენის—თეპიტერის ეკრბა, რათა უკმაყოფილო იმ დროის სახელგოვანი გმირთაგანის, დიდი მხედართმთავრის, შრომლის ველზე დაღებულ ზადენის სახელი.

საქართველოში ქრისტიანობის ოფიციალურ სახელმწიფო რელიგიად გამოცხადებამდე (ახალი წელთაღრიცხვის დაახლოებით 337 წ.) ზადენის ეკრბს ხალხი თავიანთ სიყვამა და მსხვერპლს სწირავდა. ვახუშტი ბატონიშვილის თქმით: „ოცი თვე და დიდებულნი და მცირებულნი ბუკდაბადითა და ყვლითა ძნობითა და სახიბითა შეწყრიდნ ძროხათა, ხარა, ცხვირათა და ნადირთა, თავიანთ სიყვამდნენ არაბს, შემდგომად ზადენს და მეტე სხვათა ღმერთთა“.

საქართველოს შორეული ეთხებიდანაც კი მოდიოდნენ მლოცველი მამონდელ სატახტო ქალაქ ტახტში და ეთხებოდნენ: — სად არის ეკრბი ზადენიო.

— აი იქ, ჩრდილო-აღმოსავლეთით, ამ შინს შეეკრვალს ზედა ზადენიო. — ასწავლიდნენ გზას შემოთხვეული. შემდგომში ეს ფრაზა თანდათან შემოკლდა, ორი სიტყვა შეერთდა და ზედახესის სახელწოდებით მაჟლიჩა ჩვენამდე.

ზედახეს შინს შეეკრვალხ დიდელ შემორჩენილი ნანგრევები ძველი ციხე-სიმაგრისა, რომელიც ჩვენს წელთაღრიცხვამდე 109 წელსა ააგულნი. ციხე-სიმაგრის მახლობლად, ჩრდილოეთით მდებარეობს სამონასტრო ხეობათმოდურების VII საუკუნის ძველი—ოთხე ზედახესის მონასტერი.

საქართველოში ქრისტიანული რელიგიის ოფიციალური აღიარების შემდეგ განაგრძებულ იქნა წარმართული ხანის ძეგლები, მათ შორის ზადენის (ზედახესის) ეკრბი.

ზედახის ციხე-სიმაგრის ნანგრევები საქართველოს ერთიანობისა და დამოუკიდებლობისათვის ქართველთა მრავალი თობის გმირული ბრძოლების უძვეესი მოწმეა. XI საუკუნემდე ზედახესი სიბთის საფეფოს სახლებების მისადგომებს იცავდა. ტრუღებურალოდ ჩრდილო-აღმოსავლეთით მდებარეობდა და ლეკები ამ ციხე-სიმაგრეს მუდგომად, აუღებლ სიმაგრეს, ციხე აშენებულა უიუე ქეთისა და აფერით, ის იტყუა ექვნი შინს კაცს. სამხრეთ-აღმოსავლეთით ციხეს ოსმარ-



თულიანი გამოკვებულები აქვს, საცხოვრებელი ადგილები გაფორმბლია მკის მივლიბით, სკაპებთა და თარიბით, იქვეა გვირგვინი სახელი წყაროს წყალი. ზედახეს ციხის ირგვლი ჩამარტული დიდი ქუარები იმას მოწმობს, რომ ამ მიდამოებში უძველესი დროდინ არსებობდა ეგის ეკლტერბა.

ისტორია გადმოგვცეს, რომ საქართველოს მეფე დავით აღმაშენებელმა ძველისა გავრთობანბისთვის ბრძოლა დროს 1101 წელს იერიში მიიტანა ზედახეს ციხეზე, რომელსაც, გარდა იმისა, რომ ეკბების ქიმტის წარმოადგენდა, ამავე დროს საკვანო პოზიცია ეკავა თბილისის საემიროს მისადგომებთან. აღსანიშნავია, რომ გარდა ზედახესის, ამ მიდამოებში არსებობდა აგრეთვე მეორე გამაგრებული პუნტი — ბერკის (საგურამოს) ციხე, რომელსაც იცავდა ცხთა მეფის ეკრბისა და მისი მოკავშირე ოსმანლებს შერადორცობენა. გარდა დავითის სამხედრო თვალსაზრისით სწორად განსკრებულ, რომ გერტყრების ციხე-სიმაგრე ეკლთ და შემდეგ, რაკ აღმოსავლეთდან მისადგომი ექნებოდა, იერიში მიიტანა ზედახესზე.

პირველად ბრძოლა გახალდა მდინარე არაგვის ნაპირებზე. დავით აღმაშენელის ჯარმა სისხლისმღვრელი ბრძოლის შემდეგ უკმაყოფილო თურქები, დამარცხებულმა მოწინააღმდეგე ქართველსაც და ციხის კედლებს მაყუდა. ვალახის ჭიშკრათან სპონული მოყვარულთა გამბათა, უკმაყოფილო გერტყბი ერთმანეთს დაიერეს, რათა ციხეში შესვლა მოესწროთ. მაგრამ დავითის ლაშქარი ფეხდაფეხ მიჰყვა გერტყბს და ციხის ეზოში შეემა ოსმანებს. ბრძოლის პირველსავე დღეს დაიკავა დავითმა ზედახესის ციხე, თუმცა სიმაგრის საბოლოოდ აღება ვინცე ცხთი დღე მოუნდა, გერტყბი, ციხის ვალახანს ირავლიო ტყე გერტყბს და ეს აწვეებდა ბრძოლის გამგულს, გვირგვინ და მოავარი კი მიიხს ის იყო, რომ ციხეში თურქებთან ერთად ეკირიყვს ლაშქარი იყო და დავითის არ სურდა ამათა სისხლის ღწრა.

ბრძოლის მეფით დღეს თურქებმა შეწყველეს თიხავს. დავით აღმაშენებელმა ზედახესზე თავისი სამეფო დრომა აღბრათა და ციხე-სიმაგრე თავის სახელწოდებითა მანამდე არსდა ნაწილია გულსტყ-



ამ ციხის აღების შემდეგ ერთი წლის განმავლობაში დავითმა კახეთიც შემოიერთა და გერთიანებული ძალით იერაზი მიიტანა თბილისზე. ორი წელი გაგრძელდა საქართველოს დედაქალაქის აღება და აი, ოთხასი წლის განმავლობაში ეცხოველ დამპყრობთა ქუელქვეშ მყოფი თბილისი საბოლოოდ დაუბრუნდა თავის ხამდვილ მებატონეებს.
ესაბოთა სიკვამ თავისი დიდი დაანია ამ ისტორიულ ციხეს. ჩვენამდე მხოლოდ მისმა ნანგრევებმა მხოლოდ, ციხე-სიმაგრის გადარჩენილ კედელს, აღმოსავლეთის მხრიდან სამახსოვრო წიარწერა აქვს გაკეთებული ზელოენერ სტენდზე:

1841 გ. მ. ლერმონთ.

„И перед ним иной картины
Красы живые расцвели;
Роскошной Грузии долины,
Ковром раскинулись вдали;
Счастливым, пышным край земли!“

ზედაზნის ციხე-სიმაგრის ნანგრევებიდან დაახლოებით ას ორმოცდაათი მეტრის მოშორებით, მისგან ჩრდილოეთით დგას VII საუკუნის ძველი — იოანე ზედაზნელის მონასტერი. აი რა ვიციოთ მისი ისტო-

რის შესახებ საქართველოში ქრისტიანობის აღიარებიდან დაახლოებით ორი საუკუნის შემდეგ სირიიდან, ეგრძელ სვიმონ მესვეტეს მონასტრიდან ცემური მამა ჩამოვიდა საქადაგებლად. სიოველ მისიონერებს მეთაურობდა იოანე, რომელსაც ძალიან მოსწონებია ზედაზნის მიდამოები და თავის სადგომად ის აურჩევია. დანარჩენმა ბერებმა კი საქართველოს სხვადასხვა კუთხეში დაიდეს ბინა. შიო დამკვიდრდა მღვიმეში, იასე — წილკანში, ანტონი — მარტყოფში, იოსები — ალავერდში, დავითი — გარეჯში.

როგორც ავადამიყოსი კორნელი კეკელიძე ასაბუთებს, ასურელი ბერები არ ყოფილან სვიმონის მოწაფენი და არც შიოს გამოგზავნილი ზეენი. ზეენ გვერთია, რომ ისინი ჩამოვიდნენ „ასურებოც“ არ ყოფილან, არამედ პირადადრილი ქართველები.

მას ვეაფთქებინებს, ჯერ ერთი ის ვაჩვენებ, რომ სირიიდან გამოქვეყნული ისინი შორს, ქართლში შემოდანან მერაუე, პირველი დღიდან მათი ქართლში მოსვლისა, ეს მამები ისე დაუპალოდნენ ადგილობრივ მკვიდრს, ისე შეიჭრნენ მათ სკლსა და გულში, რომ ძველი დასაჯერებელია, ეს მოეზრახებინათ შორეულ უცხოეთიდან მოსულ ადამიანებს, რომელთაც არც ენა იყოდნენ ადგილობრივ მკვიდრთა, არც ზნეჩვეულება მათი. შესამე, შიოს ცხოვრება (ლაპარაკია შიო მღვიმელზე — ბ. კ.) ვაგმოვეყმეს, რომ რომელსაც იოანე მოწაფეებითურთ შემოვიდა ქართლში, მას მიეგება ათალიკოსი ევლაოზი, რომელსაც იოანე საქათულად დაუწყო ლაპარაკი“.

სხვა ფაქტბოც ადასტურებს, რომ ეს მოღვაწენი იყვნენ ქრისტიკი ქართველები და არა სირიელები. სირიაში მათი ყოფნა და მოღვაწეობა კი ახსენება იმ ევლტრული ურთიერთობილი, რომელიც ქონდა V—VII საუკუნეებში საქართველოს აღმოსავლეთთან.

იოანეს ზედაზნის მთის მწვერვალზე გაშლილი ფართობის დასავლეთით ზედ წყაროს თავზე აუშენებია მცირე ეკლესია — სამლოცველო. ზეენაშედ მოღვაწელი იოანე ზედაზნელის სახელით ცნობილი მონასტერი ძველს ფეჭება აგებულ VII—VIII საუკუნეებში.

იოანე ზედაზნელის მონასტერი სამნავიანი ბაზილიკაა, ნაშენია ყორე ქვითა და ქართული აგურით. მონასტრის სიგრძე-სიგანე უდრის 13X13 მეტრს, სიმაღლე — 10,7 მეტრია. ჩრდილოეთის მხრიდან მონასტერს ეწე კედელი აქვს, დასავლეთით კი კარები ახლა ამოქოლილია, შესასვლელი კარი სამხრეთისკენ იმზარება. აღმოსავლეთ მხარეს მითავსებელია სვეტობეველი და სამი საკამალი. კედლის სისქე 0,8 მეტრია, სამხრეთის კარის სიგანე უდრის 1,35 მეტრს, სიმაღლე — 2,2 მ. დასავლეთის კარის სიგანეა 0,95 მეტრი.

იოანე ზედაზნელის მონასტრის სამხრეთო აგურის ნაგებობისაა. მონასტრის კედლის ნალესებური თაღის ქვეშ აღმოსავლეთ მხარეს დაკრძალულია იოანე ზედაზნელი (მონასტრის სიმაღარი 501—531 წწ). მონასტრის შუა ადგილას კი — გვიე ზაალის ძე გუარამიშვილი (ილია ქაგვიავის მკვიდრის — ილღის ბიძა).





ტაჩის ჩრდილოეთ კედელზე დღემდე შემორჩენილია VIII საუკუნის მხატვრობა — წმინდა გიორგის ბრძოლა გველუშაბთან. მონასტრის შიგნით საკმაოდ შიდალ ბოძებზე დგას ქვის კანკელი, ისეთივე, როგორც შუაშოს მონასტერშია (ამჟამად ეს კანკელი ეკსპონირებულია საქართველოს სახელმწიფო მუზეუმში). იქვეა დაკრძალული ილია დიაკონი — იოანეს შემდეგ ზედაზნის მონასტრის წინამძღვარი (531—542 წწ).

ზედაზნის ეკლესიაში წყარო ამოსტევენს, მისი წყალი მოიპოვებულ სამი მეტრის სიღრმის აუზში გროვდება.

ამ წყაროს წყალს სამკურნალო თვისებებს მიაწერდნენ.

ამ ეკლესიის კამარბან, — წარს ეახვეტი ბატონიშვილი, — სწავთს წყალი და უღვას ქვემოთ ავანა ქვისა და შერკობების მას შინა, არა გარდმოედნების, უკე თუ აღმოილო რითმე, და ჰქურანებს სენთაყა. როგორც ჩანს, ზედაზნის მონასტერს ეს წყარო საკმაოდ დიდი შემოსავალს აძლევდა.

ზედაზნის ეკლესია მოქმედებდა 1705 წლამდე. სანამ უცხოელი დამპყრობნი დაარბევდნენ მას. ამჟამ შემდეგ ზედაზნის მთაზე არი საეკლესიო ნაგებობა შემორჩა ისტორიას: ერთი — სამლოცველო მთის ძირში და მეორე — მობრძლილი ეკლესია ითანე ზედაზნელისა — მთის შუაგულ ადგილას.

1479 წლიდან ზედაზნისა და მთი მღვიმელის მონასტრები ზედგეზიძე — გურამიშვილების საგვარეულო სასაფლაოები ვახდა.

დროთა განმავლობაში ზუღახნის მონასტერი თანდათან დაწვეოდა და მხოლოდ 1849 წელს განუახლებიათ.

საჯახნის განმავლობაში ზუღახნის მონასტერი უწინამდებარე კიდურ სიტყვებულს 1888 წლის 10 იანვარს საქართველოს კუპრისთვის პაღლის განკარგულებაში ზუღახნის მონასტერი ჩამარა შოი სულის მონასტრის წინამძღვრმა ეპისკოპოსმა აღმკანდრე იტობაძემ და მანვე გახაზო "ივერია" ლეკთა ეპისკოპოსი აღმკანდრე წინამძღვრს სავაჟი, ჩამოს და ჩამარა მონასტერი თანვე ზუღახნის მონასტრისმა აღმკანდრე დიდი მოწვევაობით შორისილი 21.100 მანეთი შეიწერა შოი მღვიმის მონასტრის, რომლითაც 10 ქართული ბერი დააწესა სასულიერო მოვალეობა და სტამბის მეგობრინე, დასწრე ზუღახნის მონასტრის სუბნიმოდ მჭვლე მღვრის ანუ აღსარებაში, რომ იგი აღადგინდა მის დაწვებ კარებს და წმინდა საყვანს შესწერათთა ზღახნისა.

1889 წელს ეპისკოპოსმა აღმკანდრე იტობაძემ მე მართლაც მთლიანად განახლა თანვე ზუღახნის საყვანე, მაგრამ რადგანვე მონასტრის არ გაიხსნა და მამულები, არც სხვა შეიძლებოდა წყარო, და არც მღვდლები ჰყავდა, ბერებმა მალე მიატოვეს ის.

1932-დან 1946 წლამდე ზუღახნის მონასტერში მოღვაწეობდა ექვთიმე, ერძამში — ეტატე სოლომონაძის ძე კერესელიძე (1866—1946 წწ.) წარსულში ცნობილი გამოცემული და სტამბის მეგობრინე, აღსანიშნავია, რომ მის სტამბაში გარდა სასულიერო სახლის წიგნებისა მრავალ დაბეჭდა საერო ლიტერატურული, განსაკუთრებით სასაყვო წიგნები.

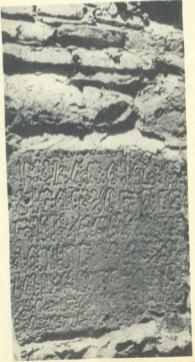
1932 წლამდე ექვთიმე ერძამის მცხეთის სვეტიცხოველში მოღვაწეობდა, 1945 წელს მან თავისი შიღარი ბიბლიოთეკა საქართველოს სახელმწიფო ბიბლიოთეკაში გადასცა.

ზუღახნის მონასტერში წინამძღვრების დროს ექვთიმე დაუტოვებლად მოღვაწეობდა განახლობდა. იგი კომპოზიტორიდა კიდევ — წერდა საჯაროობებს, ქუგნობა სუვენირ საყვასითი კალენდრის შედგენაზე, სტამბის გახსნაც კი ჰქონია განზრახული. ეს ტიტე კერესელიძე გარდაიცვალა 80 წლის ასაკში, დასაფლავებულია ზუღახნის მონასტრის სამხრეთ კედლის გადღმა.

ექვთიმეს სიყვდილის შემდეგ მის არქივი აღმოჩნდა მჭირფხის თვისართებინი შრიფტი, რომლებიც დამზადებულია პირველი ქართული ქსოლოგრაფის და გრაფიკისის გრაფიკ პავლის ძე ტატიშვილის (1838—1911) მიერ, აღსანიშნავია, რომ მართლაც ირინივალური ირინამენტები, რომელიც შეეკრებოდა გრ ტატიშვილს, გამოუცხებულ იქნა თბილისის საჯარო ბიბლიოთეკის შენობისა და ქვეყნის ტატიშვილის მონასტრად. ტატიშვილს ცდაც აღმოებოდა გამოცემა "ქართული ჩუქურთმა" და 1900 წელს ჯარდო მიუღია პარიზის მრავლი გამოცენაზე.

ზუღახნის მონასტრის მონასტრის, დროს და ვაჟან

ზუღახნის მთა დაიჭურა ფოთლოვანი ტყით. უმეტესად ვეგეტაცია რცხელი, იფხვი, ნევერხილი, წიფლი, თუღა ზვილი, გარეჯი დაფა, კუნელი, პანტა, მყავლო ტყეები, თხილი და სხვ. მწვენიოთ იყვანის საფრამის ქვილი და ზუღახნის მთა შეესი თბილისის ძლიერი ქარისგან და არბობებს ქალაქის ჰავას. თანეს ხიბვებს ზუღახნის ელამებზე ბუნება, მთა ამბისაველითი ცაგების ჰემებს იმეჩუნება, დასცავთითი არავის ტარელი ელამებზე მის ძირს. არავის მარცხენა ნაბიხის, მტყერისა და არავის შე-



სართავთან, მთის ძირის თეთრი ობელისკი — ფიქსირებული: აქ 1907 წელს კერავლად მამულს დიდი საზოგადო მოღვაწე, ქართული ლიტერატურის დამფუძნებელი ილია ჭავჭავაძე. ობელისკის აშენების ი. ნიკოლაის მიერ შესრულებული ილიას პატივსმეორე პირტარტე. ობელისკთან ეკვსი კოლომეტრის მამული სიფილი სწორამზა. აქ არის ილიას სახელმწიფო.

სიფილი საყვრამო ირითავა ცნობილი, რომ აქ იმობადა XVIII სუვენის ქართველი პოეტი დავით გერამიშვილი (გერამიშვილის სახლი გაიჭრა 1732 წელს).

ზუღახნის მთიდან მომზობილი სასანობა იშუღმა თვალს თბილისის შეიქმნაქვისაც კი სწავლება სახრტითი მტყერითი მოიქმნის დღედაღამეობავე მტყერის ეკლესიათან თითქმის ჰალს ატრფისო, ფრთხილად განივ მლოს, და შემდეგ მწვლად ეტობება ზუგო ავკასი ჰიფოთისაფერის ტერამენტის, საყვებრთან მწვენიში ჩიფლად მტყერა შეეჯღოს სვეტიცხოველი რომ დურეწვენიბა, ავეფხვის ჰრელი პერსიფიოთი მომანს ზუღახნის მთის მწვენივლიდან საყვრამოსა და შენახის ევეტო, ქარლის მთაბარი, ჩრდილოეთით ზუგად ეკვსიობისა და ცდ აზიღელი ჰელარს ეახვევი. აქვე არავისა და მტყერის ხეობები, იქვე სარტხების მთები, იქვეელის ისტორიული ძეგლები მოფილი მიდამოები, აქედან განსაკუთრებით თვალწარტყად ჩვეს ქართული ხერამომღვრების სწორამზარის დანს ამცხეთის ჯგრაფია, ლისის ტბა, თბილისის ზღვა, თრიალეთის ქვი, ქართლის ციხე, ეტო, შენახადა, მწვენიო მთისი მთაშენადა.

მწვენივლების ბატონობის წლებში ზუღახნის ტყეს დუნდობლად ანადგობდნენ, ჩიხხინენ და ნახშირის ირინებში წვენივებს: საქართველო საბჭოთა ხელისუფლების დამფუძნებლის შემდეგ ირინადო ტყეში ნახშირის ორინების ჩადგმა და ტყეების შეკუგოთ გაკუგვასაც ბოლო მოუღო. 1946 წლიდან კი ზუღახნის მთა და მისი მიდამოების ტყეები — 500 ჰექტარის ფართობით, ნაყრბლად გამოაცხადეს, ხოლო ზუღახნის მთის მწვენივალზე ამწვენილი ციხე-სიმაგრე და ყოფილი მონასტერი ისტორიული ძეგლებიდაც ცნობილი.

ზუღახნის ტყეები არტობა ნაფირობა. აქნა თვისიფულად დაზარაობდნენ აქ შენობა და რბინი წყარები: ნაყრბლში ბინადრობენ აჯიფულ დათვიბი, მელეობი, იმეათობენ, მაგრამ მათიც შეხუბდებით მგელს, ტრებს და ფოტრას.



1954 წ. 25 თებერვალს ზედაზნის ტყეში მცხოვრებმა მონადირემ ჯაქარია მამხალაშვილმა მოკლა ჯიქი, რომელიც საერთოდ ძალზე იშვიათად გვხვდება საქართველოში.

ზედაზნის ტყეში გვხვდება სხვადასხვა ჯიქის უღამაზესი შთის ფრინველები. ნაერთში ბევრია ზიზობი, შაშვი და სხვა.

განსაკუთრებით აღსანიშნავია ზედაზნის ყვავილთა პეილიონი, რომელიც ზამთარ-ზაფხულში ამარავენს თბილისის ნარინარი ყვავილებით. ზამთარობით სოცარის კონტრასტები შეიძლება იხილოს ადამიანმა ზედაზნის მთაზე — ჩრდილო ფერდობზე თუ ნახევარი მეტრი სიღრმის თოვლია და ჰუნიანეს, სამხრეთ-ფერდობზე ორმოციოდ მეტრის დნობრებით აშვანებული მდელია უღამაზესი შთის ყვავილებით.

ჯიქის სამუდლო ტემპერატურა ზედაზნზე იანვარში უდრის 1,5-ს, აგვისტოში — 22,2-ს. წლის განმავლობაში ყველაზე მეტი ნალექი შოდის მაისის თვეში — ყველაზე ნაკლები კი იანვარსა და ოქტომბერში. წვიმების დროს მშრალი ხეები და ხრახები

წელი იცისება და ნიადრებზე დაბლობისაკენ მოაკლდევენ ტბის მიუხედავად იმისა, რომ ზედაზნზე საერთოდ მეტი ნალექი იყის და მშრალი ჯიქია, ეს აფელაბი მაინც მდიდარია წყაროებით, რომლებიც ახლობალო სოფლებს კამაძა, ცოც წყალს აუბიან. ზედაზნის შთის ჩრდილო მხარეს არის „საიონელის წყალი“. ამ წყაროში წყალი მხოლოდ ზაფხულობით არის ყინულის დნობისას. ზამთარში ის დამშრალია.

ჩაკი ზედაზნზე ახვალთ, ვირჩევთ, იფიგოთ მონასტრის წყაროს წყალი, მართალია, ის „სამყურწნალო“ არ არის, როგორც ირწმუნებოდნენ ბერ-მონაზვნები, მაგრამ ცოც და გემრიელია ნამდვილად.

უველეს დროს ყოველ წლის 7 მაისს (ახალი სტალინი 20 მაისს) ქართული ხალხი დღესასწაულობდა ზედაზნისას, აქ ამხართელ კერას სწორადნენ ძროხებს, ხარებს, ცხვრებსა და ნადირს. შემდგომში ქრტიანობის ეპოქაში, ეს კერამთავანის-ცემა იოანე ზედაზნელის საბატევიცემულო სამონასტრო დღესასწაულად იქცა. ამ დღეს ზედაზნეში

თავს იყრიდა ხალხი საქართველოს სსრ-ის მთელი ხალხი, მოვიდოდნენ ურბნობით, ცხენით, თხილით, მთელი ოჯახება, თან მოჰმოდდათ ღვინო, მოკვდილი საცალო, დამანკლებოდნენ მონასტრის ირველით, დამთბოდნენ კოცნებს. გათენებამდე არ ცხებოდდა ცეცა-თამაში, სიძლია, მაღალა ქვაბები ზედაზნობაზე დაწერება ილია ვაჭვაქაძეს, რომელიც ზედაზნისად სწორად აღიდათ თურამე ფეხით მონასტრში თავის მშობობარ აბრტრკ ლისტანმა ერთად და ტყებოდა მისი მწვერილადნე გადმოილი სახანობის მხარით.

ზედაზნეში ასედა შეიძლება მიხვთის, საფრამოს ან ავჯალის ვხით. მცხეთისა და საფრამოში რველარეულად დღისს ავტობუსით. ვარაფა ამისა, მატარებელითა შეიძლება წასვლა მცხეთასა და ავჯალში. ყველა ამ სამი პუნქტის შემდეგ კი მხოლოდ საცალო-თხი ბილიკები მიგართება ზედაზნისაკენ. ასე რომ, მთაზე ახსვლელ სერვილთან ერთად, თხიერტი ძალეა მოთხოვებათ. ამყადალ უკვე დწყვეულია ზედაზნამდ საბატევიცემულო გზის გაყვებით.

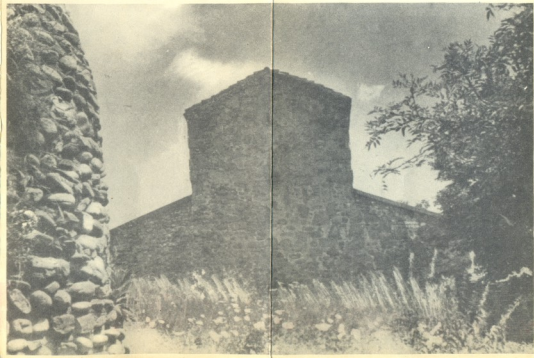
ყვეულებზე, მთელ დამეს აბარებენ ზოლვე ტერისტები ზედაზნზე რადგან მზის ამოსვლა ამ მთოდან ქეშარტად მომზობილავ სანახობას წარმოადგენს. დამის გათევა შეიძლება მონასტრის ეზოში, სიდე პატარა სახლო დგას, შეიძლება ავრთვე კარების დადგმა. ეზოში ხეების ქვეშ მავიდები და სკამებია გამართული და ამ თავისუფლად შეიძლება სუფრის გაშლა. ირველიც მხოლოდ ზაბარული ტყეა და ხაყსულეს რუხხეით თუ არღვეეს შეუღლებიანს. ზედაზნის დაყვლია სახელმწიფოს მიერ, როგორც უმჯელის ქართული მატერიალური კულტურის ძეგლი, აქვს დაწესება:

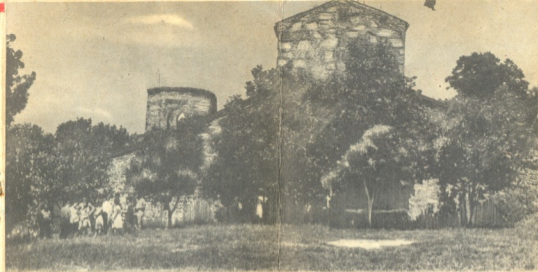
1. ზედაზნის ციხე-სიმაგრე აგებულია 109 წელს ჩვენს წელთაღრიცხვამდე.
2. იოანე ზედაზნელის მონასტერი VII—VIII საუკუნის ძეგლი.

ავტორი ბორის ვანდლაკი
რედაქტორი ნ. მამისაშვილი, მხატვარი ო. ჯიქარიანი.
გამომცემლობა „საბჭოთა საქართველო“.

თბილისი, მარჯანიშვილის ქ. № 5.
1965
თე. 02031. ტირაჟი 3.000. შეჯ. № 1210.
ფასი 12 კაპ.

ბეჭდვითი სიტყვის კომპლექტი. თბილისი, მარჯანიშვილი ქ. 5.





ЗЕДАЗЕНИ

К северо-востоку от древней столицы Грузии — Мхета, на левом берегу реки Арагви, уступами уходит в небо одна из вершин Сагурамского хребта гора Зедазени или Кухети. Высота ее 1350 метров над уровнем моря, склоны покрыты густым лесом. Говоря образным языком народных преданий, «Зедазени стоит лестницей к небосводу». Предания эти повествуют, что некогда на горе Зедазени обитал сказочный дьявол, который сторожил Мхету. На заходе солнца он спускался к реке и, преклонив колени, пил воду; две впадины, выходящие на прибрежной скале — следы его колена.

Видный грузинский историк, географ и лексикограф XVII века царевич Вахушти Багратиони в своем историко-географическом описании Грузии пишет о Зедазени:

«Кухетская или Зедазенская гора примыкает к горе Сачино, обе эти горы в совокупности именуют еще железной горой... К Зедазенской горе с юга примыкает Грдана, а с севера — Херки (Сагурамо, Б. К.), гора эта лесистая, изобилующая дичью и небольшими рощицами».

Народные сказания и некоторые письменные

исторические документы свидетельствуют, что в древности, при четвертом царе иберов Парнаозе (112—99 гг. до н. э.) на горе Кухети был установлен идол богу Зедени — Юпитеру — великому герою и воителю, полководцу, павшему на поле брани.

До принятия христианства, как государственной религии Грузии (ок. 337 г. н. э.), идолу Зедени приносились жертвы. По словам Вахушти Багратиони: «Сам царь, его вельможи и подданные, под барабанный бой, с песнопениями и всевозможными ритуалами жертвовали коров, быков, овец и дичь. Жертву приносили Армази, затем Зедени, а потом другим богам».

Со всех концов Грузии в стольный город Мхета приходили паломники и, обращаясь к местным жителям, спрашивали: «Где идол Зедени?» Последние, указав на северо-восток, обычно отвечали: «Наверху Зедени (Зедаз Зедени)». Воспедавши эта фраза видоизменялась и сокращалась, дойдя до наших дней как «Зедазени».

На вершине горы Зедазени находится развалины крепости, воздвигнутой в 109 г. до н. э. Недалеко от крепости расположен монастырь Иоанна Зедазенского — памятник церковного зодчества VII века.

Идол Зедазени был низвергнут после принятия Грузии христианства.

Развалины Зедазенской крепости являются немалыми свидетельствами воинской доблести многих поколений грузин, сражавшихся за единство и независимость Грузии. До XI века крепость защищала подступы к границам Кахетинского царства, иранцы и лезгины считали эту крепость неприступной. Крепостные сооружения сложены из кирпича и тесаного камня. В ее стенах мог укрыться гарнизон численностью до 6 тысяч человек. В юго-западной части крепости имелись двухэтажные ниши. Жилые помещения оборудованы каменными столами, скамьями и полками. В крепости были холодные, прозрачные источники. За крепостной оградой найдены врытые в землю большие кувшины для хранения вина — квеври. Кувшины эти очень давнего происхождения, они свидетельствуют о многовековой культуре виноградарства и виноделия в Грузии.

В 1101 году царь Давид-Строитель, ведя борьбу за объединение грузинских земель, начал штурм Зедазенской крепости, которая являлась воротами к Кахети и ключевой позицией на подступах к Тбилисскому эмирату. Помимо Зедазенской, в систему укреплений входила также Херкская (Сагурамская) крепость, в укреплениях находились гарнизоны кахетинского царя Квирик и его союзников османов. Необходимо было разбить противника по частям, взять сначала Херкскую крепость, чтобы открыть удобные для штурма восточные подступы к Зедазенской крепости.

Сражение началось в открытом поле на берегу Арагви. Войска Давида-Строителя в кровопролитной битве ртутскими турами к стенам крепости, побежденные убивая друг друга бросились к воротам, чтобы проложить себе путь в крепость, но воины царя Давида успели на плечах врага вернуться в ворота крепости и завязать сражение в укреплениях. Крепость Зедазени в тот же день была занята войсками Давида, но отдельные укрепления держались еще пять дней, т. е. вокруг крепости была устроена лесная завала, к тому же среди турок было много воинов Каврике, а царь Давид не хотел продавать кровь своих единоплеменников.

На пятый день турки запросили пощады. Давид-Строитель поднял над Зедазени свой флаг и передал крепость боевому соратнику Нианин Бакуриани.

После взятия Зедазенской крепости Давид-Строитель в течение одного года овладел Кахетией, а затем приступил к осаде Тбилиси. Через два года столица Грузии, более четырехсот лет находившаяся под властью иноземных

завоевателей, была полностью освобождена от врагов.

В настоящее время от Зедазенской крепости остались одни лишь живописные развалины. Частично сохранились стены, на западной стене укреплена плита с памятной надписью:

1841 г. М. Ю. Лермонтов.

„И перед ним иной картины
Красы живые расцвети:
Роскошной Грузии долины,
Ковром раскинулись вдали;
Счастливым, пышным край земли!“

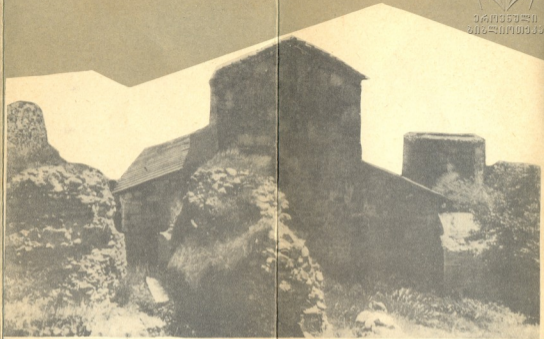
В полтораста метрах от развалин Зедазенской крепости расположено памятник VII в. — монастырь Иоанна Зедазенского. История его такова:

Приблизительно спустя два века после принятия Грузией христианства, в Грузию из сирийского монастыря Симеона Столпника прибыл проповедывать слово божье тринадцатый старец во главе с Иоанном. Местом деятельности Иоани избрал Зедазенскую гору, остальных же старцев разослал по всей Грузии, так старец Шно обосновался в Мгвиме, Ясе в Цхквани, Антон в Марткопи, Иосиф в Алаверды, Давид в Гареджи.

Академик Корнелий Кекелидзе вполне обоснованно утверждает: „Сирийские отцы не были учениками Симеона, ни его посланниками к нам. Мы полагаем, что они были не настоящими сирийцами, а грузинами по происхождению. Об этом заставляет задуматься прежде всего то обстоятельство, что уйдя из Сирии, они пришли в далекую Картли; во-вторых, с первого дня их пребывания в Картли эти отцы так сблизились с местными старожилками, так проникли в их душу и сердце, что трудно было их назвать пришельцами, чужаками, которые не знали ни языка, ни местных обычаев. В третьих, в житие Шно (речь идет о Шно Мгвимели, Б. К.) говорится, что когда Иоани с учениками пришел в Картли, его встретил католикос Зялаос, с которым Иоани начал говорить по-грузински.“

И другие подтверждают, что сирийские старцы были в действительности грузинами. Их пребывание в Сирии объясняется теми культурными связями, которые существовали в V—VII вв. между Грузией и Востоком.

Еще при жизни Иоанна Зедазенского на вершине горы была построена небольшая церковь фасадом к южному источнику, а монастырь, в его нынешнем виде, был возведен в VII—



VIII вв., вблизи развалин устаревшей крепости.

Монастырь Иоанна Зедазенского — трехнефная базилика, сложенная из тесаного камня и грузинского кирпича. Длина и ширина монастыря — 13×13 метров, высота — 10,7 метра. Северная стена монастыря — глухая, а западной стене выход заложен, двери храма выходят на юг. В восточной части храма расположен алтарь, над которым имеются три окна, толщина стен — 0,8 метра, ширина южных ворот — 1,35 метра, высота — 2,2 метра; ширина западной калитки — 0,95 метра.

Колокольня монастыря Иоанна Зедазенского сложена из кирпича. В восточном пределе храма под подковообразным каменным пологом погребен настоятель монастыря с 501 — 531 г. Иоани Зедазенский, в центре храма — Гиви Завлоури Гурамшвили — дядя жем Ильи Чавчавадзе — Ольги.

На северной стене храма до наших дней сохранилась картина неизвестного живописца VII века — „Единборство святого Георгия с драконом“. Внутри храма на сравнительно высоких столбах установлена каменная мрежа, такая же как и в Шуматгинском монастыре (в данное время Зедазенская мрежа экспонируется в Государственном музее Грузии). Там же погребен преемник Иоанна Зедазенского дьякон Илья (531 — 542).

У Зедазенской церкви бьет источник, воды которого скопляются в каменном бассейне. Верующие считали источник целебным. „Изпод фундамента этой церкви, — пишет царевич Вахушти, — струится вода, которая собирается в каменном бассейне, чтобы она не проливалась, когда ее черпают чем-либо, и этой водой лечат ветути“. Для монахов Зедазенского монастыря

„целбный“ родник служил в прошлом источником немалых доходов.

В 1705 г. верхняя Зедазенская церковь была разрушена иноземными завоевателями. С той поры на Зедазенской горе осталось два церковных строения: часовня у подножья горы и монастырь Иоанна Зедазенского, расположенный в средней части горного склона.

С 1479 года Зедазенский и Шно-Мгвимский монастыри являлись фамильными усадьбами владетельных феодалов Зедгенидзе-Гурамшвили.

В последующие годы Зедазенский монастырь пришел в запустение и в 1849 г. был обнесен.

Долгое время Зедазенский монастырь оставался без настоятеля. 10 января 1888 года Зедазенскую обитель, по повелению экарха Грузин Паладия, принял настоятель Шно-Мгвимского монастыря епископ Александр Окropиридзе. Об этом газета „Иверия“ писала: „Епископ Александр пожаловал в Сагурамо и принял монастырь Иоанна Зедазенского. Собранные труды верующих 21 тысячу сто рублей епископ Александр передал Шно-Мгвимскому монастырю, на эти средства по распоряжению духовных властей в обитель были приняты 10 монахов-грузин, в торжественном слове епископ пообещал также содействовать возрождению Зедазенского монастыря“.

В 1889 г. епископ Александр Окropиридзе полностью реставрировал монастырь Иоанна Зедазенского, но поскольку обитель не владела земельными угодьями или какими-либо другими источниками доходов, да и богомольцы шли сюда неохотно, а так как Зедазенские леса служили прибежищем для разбойников, то и монахи вскоре покинули Зедазенскую обитель.

С 1932 по 1946 год смотрителем Зедазенского монастыря был монах Эквтиме, в миру Эстатэ Соломонович Кереселидзе (1866—1946 гг.), в прошлом владелец типографии и издатель многих книг. До 1932 года монах Эквтиме, некоторое время, был смотрителем михетского кафедрального собора Светицховели.

В Зедазенском монастыре Эстатэ Кереселидзе продолжал неустанно трудиться, он писал музыку для духовных песнопений, работал над составлением церковного календаря и собирал даже открыть в монастыре типографию, а в 1945 году он передал свою богатейшую библиотеку Государственному музею Грузии. Эстатэ Кереселидзе скончался восьмидесятилетним старцем и похоронен у южной стены Зедазенского

монастыря. После смерти Кереселидзе в его архиве найдены ценнейшие заставки и орфорты, исполненные им в первые грузинским ксилографом и выдающимся графиком Григорием Павловичем Татишвили (1838—1911), который изучал и использовал в своих работах орнаменты, украшающие монументальные памятники грузинской культуры. Изданный Татишвили альбом под названием „Грузинская резьба“ был удостоен премии на Всемирной парижской выставке 1900 года

ПРИРОДА И ОКРЕСТНОСТИ ЗЕДАЗЕНИ

Склоны горы Зедазени покрыты листовым лесом. Здесь можно встретить: граб, ясен, бук, клен, карагач, кизил, дикие груши и яблони, ткемали, орех. Зеленый убор Сагурамского хребта и горы Зедазени защищают Тбилиси от сильных ветров и зноя. Его красота радует глаз всеми оттенками богатой и разнообразной растительности. Гора Зедазени на востоке смыкается с Кахетинскими горами. С запада ее крутой склон омывается бурными водами Арагви. На левом берегу Арагви, там где она сливается с Курой, у подножья горы высятся белый обелиск, который установлен на месте убийства выдающегося общественного деятеля, классика грузинской литературы Ильи Григорьевича Чавчавадзе, сраженного в 1907 году пулями наймитов царской охранки. На обелиске барельефный портрет, исполненный скульптором Я. Николадзе. В шести километрах от обелиска раскинулось село Сагурамо, здесь дом-музей Ильи Чавчавадзе, экспозиция музея, отражающая жизнь и деятельность великого писателя, привлекает сюда многочисленных туристов.

На окраине села Сагурамо родился выдающийся грузинский поэт XVIII столетия — Давид Гурамшвили. Дом его сгорел в 1732 году.

С вершины горы Зедазени открывается величественный вид на окрестности Тбилиси. К югу серебряной змеей выется Кура, расширяясь у михетского волохранилища, прегражденного плотиной Земо-Авчалской Гидроэлектростанции имени Владимира Ильича Ленина. На берегу михетского волохранилища уютно в зелени Михета, в центре которого высятся кафедральный собор Светицховели. Пестрой тигровой шкурой кажутся с вершины Зедазени сагурамская и муранская долины, далее Карталинские горы, покрытые зелеными пастбищами. На севере над

Кавказским хребтом вздымается седолающая вершина Казбека. Долины рек Куры и Арагви и окружающие Михета возвышенности богаты памятниками древней грузинской культуры. Наиболее значительный из них „Михетский Дикари“ — монастырь, воспетый Лермонтовым в поэме „Демон“.

В годы господства меньшевиков Зедазенские леса безжалостно вырубались и пережигались на уголь, склоны горы были сплошь покрыты угольными ямами. После установления Советской власти иппинические порубы были прекращены, а в 1946 году правительство Грузинской ССР объявило гору Зедазени и окружающие ее леса





общей площадью в 500 гектаров, Государственным заповедником. Крепость и монастырь объявлены историческими памятниками, а в Зедазенском лесу запрещена охота. Ныне в этом живописном уголке Грузии, не боясь человека, бродят стройные косули, благородный олень, встречаются медведи, лисы, изредка — волки, шакалы и гиены. В 1954 году михетский охотник Захарий Шамхалашвили убил в Зедазенском лесу барса — хищника, очень редко встречающегося в Грузии. Богато и разнообразно пернато царство Зедазенского леса. С раннего утра наполняют чашу щебетом и свистом фазаны, тетерева, вальдшнепы, дрозды, скворцы, синицы, дятлы и другие птицы.

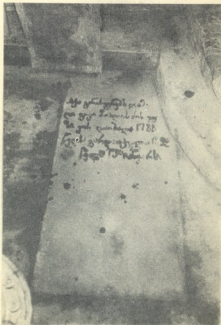
Особой достопримечательностью Зедазенского леса является павильон цветов, круглый год снабжающий Тбилиси разнообразными цветами. Зимой гора Зедазени поражает резкими контрастами. В то время, как на северном ее склоне снежный покров достигает 50 сантиметров, южный ее склон напоминает весенний луг, благоухающий ароматом горных трав и цветов.

Средняя температура января здесь +1,5°, августа — +22,2°. Наибольшее количество осадков выпадает в мае, наименьшее — в январе; во время зимней сухой осени и весны превращаются в бурные горные потоки. Воздух здесь сухой, но несмотря на это, Зедазени богата по ночным туманам, здесь берут начало многие родники, снабжающие окрестные села чистой холодной водой. На северном склоне горы журчит «ледяной источник», который бьет только летом, зимой же он исчезает. Побывав на Зедазени, отведаете воды на монастырского источника, хотя она и не «целебная», как утверждали монахи, но холодная и вкусная.

В далекой древности у грузинского народа существовал обычай 7 мая (20 мая по новому стилю) устраивать празднество в честь ядлола Задени, принося ему в жертву коров, быков, овец и дичь. Позже, во времена христианства, этот языческий обычай превратился в храмовый праздник в честь Иоанна Зедазенского — Зедазноба. В этот день со всех концов Грузии съезжался к Зедазенскому монастырю народ, ехали на арбах, верхом или пешком, целыми семьями, везли с собой вино, закуски и живность. Располагались вокруг монастыря, разжигали костры, резали телят и баранов. Песни,

пляски и игры длились до рассвета. Этот народный праздник любил посещать Илья Чавчавадзе со своими многочисленными друзьями. Он часто вместе с Артуром Лавистом совершал пешие прогулки. Они любовались с вершин Зедазени великолепным видом, который раскрывался перед ними.

В Зедазени можно проехать через Михета, Сагурамо или Авчала. Во Михета и Сагурамо вы можете проехать на автомобиле, следуя от автостанции, находящейся на набережной, или же от Тбилисского вокзала. До Авчала вы можете доехать на электричке в течение 15 минут.



Изо всех этих пунктов, в Зедазени ведут, только пешеходные тропинки. В настоящее время к Зедазени проводится автомобильная дорога.

Обычно туристы проводят в Зедазени ночь, чтобы встретить на горе восход солнца, который здесь поистине великолепен. Для ночлега в ограде монастыря имеется небольшой дом, кроме того туристам предоставляются палатки с соответствующим оборудованием. Во дворе монастыря под деревьями расставлены столы и скамейки, где вы, приготовив себе еду, можете пообедать или позавтракать. Вокруг только сказочный лес, тишина и журчанье родников.

Зедазени, как памятник древнейшей грузинской материальной культуры, охраняется государством. Имеется надпись:

1. «Зедазенская крепость воздвигнута в 109 г. до н. э.»
2. «Монастырь Иоанна Зедазенского памятник VII—VIII в.»

н 83/21

Автор Борис Канделаки
Редактор Н. Мамисашвили.
Художник О. Джигшкарани.

Издательство «Сачбота Сакартвело».
Тбилиси. Марджанишвили, 5.

1965
Уз. 02.031. Тираж 3.000. Заказ. № 1210.
Цена 12 коп.

Комбинат печати, Тбилиси, ул. Марджанишвили, 5.