

ლიტერატურული გაზეთი

1934 წ. ოქტომბრის 24

საქართველოს საბჭოთა მწერლების კავშირის ექსპლუატორი ორგანო

ფასი 30 კაპ. № 21

ოიბებ გრისეშვილის, შალვა ძეგლიანის, პაოლი იანუაშვილის, აღიო მანუაშვილის, ნიკოლო მინიშვილის, ზესი ელენტი, კლათინ ქიქოძის, ხიმინ ნაჭყვანიძის და პანტელეიმონ ჩხიკვიძის რედაქტორობით

შალვა ძეგლიანის პენელაქე

დავითი კაკაბაძე

შალვა ძეგლიანის ნინიშენელოვანი ადგილი უჭირავს ქართველ მხატვართა შორის და ეს ნინიშენელობა მხოლოდ აბლა ვახტა ვახტაგები,



დაიბადა 1882 წ. — გარდაიცვალა 1934 წ.

როდესაც მის ნაშუშეგარს მთლიანად ვეჯდებით.

მისი შემოქმედება ასახავდა 1905 წლის რევოლუციურ მოძრაობასა და მე-40 წლების გლეხურ მოძრაობას გურიაში.

გურიის განთავითრებული ადგილი უჭირავს საქართველოს რევოლუციურ მოძრაობაში. იგი იღვრება დიდ მასლას მხატვრული შემოქმედებისათვის.

ეგნატე ხინოშვილის ნაწარმოები მხატვრისათვის კიდევ უფრო ამხვილებს ამ საკითხს.

შალვა ძეგლიანის შემოქმედებითი გზა მეტად სივრცისძიოა ჩვენი მხატვრობის განითარების საქმეში. როდესაც ძეგლიანე გამოვიდა ასპარეზზე, იგი უკვე კარგად მომზადებული იყო: საქმიად მომარჯვებული ჰქონდა შემოქმედებითი ხერხები და შინაარსის სწორი ვიჯების უნარიც გააჩნდა.

რევოლუციურ მოძრაობის ასახვა მოითხოვს დიდ ტოლოებს და დავერებულ მღწობას. ხოლო ამისათვის საჭიროა სათანადო მოსამზადებელი მუშაობა:

ძეგლიანს კარგად ესმოდა ეს — პირნათლად იმუშაობდა ამ ხანით მისი პროდუქტია არის უფრო სწორედ ეს ნარკვევები. ვიდრე მთლიანი სურათები.

მაგრამ სიკვდილმა მას ეს მიზანი არ მიაღწევინა.

შალვა ძეგლიანის ნარკვევების სიმამრეს, შინაარსის ზუსტ გამომეტყველებას ხელს უწყობდა გამოხატვის ის მარტივი მხატვრული ენა, რომელიც მას სწორად ჰქონდა გამოიმუშავებული და სწორადვე შეესაბამებოდა თვით შინაარსს.

ხალხსა და ფერის მახვილობა მარტივ შინაარსთან დაკავშირებით, სახეების მეტად დამაჯერებელი გამოხატულობა, (ოცხალი მოძრაობა — ყველა ეს ჰქვინის მის ნაწარმოების ღირსებას.

ძეგლიანის ნარკვევებიდან მახსოვრობაში დამჩნია „დამარცხებული“, „ბატონი და ყმა“, „სამშენი თათბირი“ (გურისის მე-40 წლების მოძრაობიდან) და „1905 წელი გურიაში“, დავრლი რახმელის ვასევიძე.

როდესაც ძეგლიანის ნარკვევით უფრობით, გინდათ, რომ ისინი სურათებში იქნეს გამოხატული, შალვა ძეგლიანის დაწვრილი საქმე უნდა გავრტელდეს. ჩვენ უნდა შევქმნათ დიდი სურათები საქართველოს რევოლუციურ მოძრაობის ისტორიიდან.



შალვა ძეგლიანე

უკრაინული პოეზია ქართულად

საქ. სახელგამმა 1935 წლის საგამომცემლო გეგმაში შეიტანა თანამედროვე უკრაინული პოეზიის ანტოლოგია.

კულიკის, ბეგანის, რილსკის, ტიჩინას და ტერეშჩენკოს უკვე თარგმნილი ნაწარმოებთა გარდა, კრებულში შევა თანამედროვე უკრაინის ყველა ცნობილი პოეტის ნაწარმოები. ამ მუშაობის შესასრულებლად სახელგამმა მოიწვია პოეტები: სახელგამის სამხატვრო სექტორში უკრაინის მწერალთა კავშირის მიმართა იხვეწით — შეარჩიოს გადასათარგმნი პოეტები და ვადავგაუნოს მათ ნაწარმოებთა ტექსტუალური თარგმანი.

სომხეთის სახელმწიფო გამომცემლობა სცემს ოქვანეს თუმანიანის ნაწარმებს ერთ დიდ ტომთ, სათანადო ილუსტრაციებითა და კომენტარებით. წიხი გამომცემლობის ვლიშვილის რედაქციით და ტ. ხანგენკიანის გაფორმებით.

საბალხო კომბ პოო პოოიანის ნაწარმების სრული კრებული იბეჭდება ორი დარი საეგვით, შალვა ხარისის ტალღაზე და ჩაქვ გამოცემა.

ფილიპინის „როსტომ და ზურაბი“ ითარგმნა და გამოცემა სომხეთში გეო რედაქტორისა და გლიშე ჩარტკიკის რედაქციით გაფორმებულია და დასურათებული სომხეთის საბალხო მხატვარ ხარისიანის მიერ.



შალვა ძეგლიანე

სახეგლიანე

ქრონიკა

საქ. კომ. პარტიის სენარალადი კომიტეტის კულტაკმზა შეიმუშავა მხატვრული ღონისძიებანი ახალგაზრდა მწერლების და კრიტიკოსების (გარტის მწერების და კომენტაროვების) თვითრტული დონის ასამაღლებლად, ერთ-ერთ მთავარი ღონისძიება — დაწინაურებულ ახალგაზრდების საწვავლო ტრეილისის ფინანსირების ღირებულებების ასპირანტურაში დაწავება საერთაშორისო სტიპენდიის დანიშნით, ჯერჯერობით შეორტულია გოთე ვიბლერი, გრ. აბაშიძე, შ. შავგულიძე, ე. ლ. კოლუმორდვინიძე, თარხნიშვილი, მარტო თომაძე ბორ. ჩხაიძე.

ლაგორდისში 25 ოქტომბრის მიწვეულია სარაიონო კულტურული კონფერენცია, რომელზედაც მთავარი საკითხი ამაღლების მხინი.

დავ დგას მხატვრული ლიტერატურის პრობლემა კულტურის მხინი. მწერალთა კავშირის მიერ მომსრულებლად გამოცემული არიან მწერლები: საბალხო შახშიაშვილი და ირაკლი აბაშიძე.

საბოთო მხატვრობის კავშირ-თან თავრტულ მხატვრობათვის ჩამოვადობა სახელმწიფო, სადავ კვალიფიკაციის ამაღლების მხინით მათ საშუალება პრევათ იმუშაონ ცოცხალ მოდელზე, მუშაობა დაიქვება 20 ნოემბრიდან.

ამვე კავშირთან დაარსდა მარტოშელისინის შემსწავლელი წრე, სადავ უნდა იწარმოოს სისტემატიური შევადინება მხატვრობა პოლიტიკური ცოცხლის ამაღლების მხინი.

ლიტერატურის მასწავლებლების თათბირი

„ლიტ. გაზეთის“ ინიციატივით 27 ოქტომბერს, საღამოს ხრულ 7 საათზე შეკრალა სახალეში (მამბლის ქ. № 13) მწერალთა კრების თანმასწავლებელი მიწვეულია ტფილისის განხალეების განყოფილების პირველი ენისა და ლტერატურის მეთოდ-კაბინეტის ხელმის, რომელზედაც განხალეულ იქნება განაკიმის პროკრამზე ქართულ ენაში და ლტერატურაში ამახრულ და ხრულ საშუალო სკოლებისათვის (მომსწავლელი ვარლამ ხუციანი).

მხატვარი შალვა ძნელაძე

(1892—1934)



უკვე ორი თვეა, რაც ახალგაზრდა მხატვარი შალვა ძნელაძე გარდაიცვალა. სამწუხაროდ მისი მხატვრული მემკვიდრეობა ჯერ არ არის საკმარის შეჯამებული და საბჭოთა მაცურებელს არ აქვს საშუალება თავისი მსჯავრი გამოიტანოს ამ მეტად საინტერესო მხატვრის შესახებ. მართლაც როგორც მხატვარი, შალვა ძნელაძე თავისებურია. იგი უმთავრესად ისტორიული ჟანრის მხატვარია. შალვა ძნელაძე 23 აპრილის ცნობილ დადგენილებამდე იგნორირებული იყო. დღეს, როდესაც საბჭოთა მხატვარს მიეცა სრული შესაძლებლობა მრავალნაირ ეპიკურულ მუშაობისა, შალვა ძნელაძის მხატვრობასაც მიეკუთვნება სათანადო ადგილი ქართულ საბჭოთა მხატვრობის ისტორიაში.

ისტორიულ ჟანრზე ძველად მრავალი მხატვარი მუშაობდა. ჩვენში ცნობილია გიგო ვაბაშვილის და ალექსანდრე მთაწმიდის ისტორიული ტილოები, მაგრამ შალვა ძნელაძის „ისტორიები“ სრულიად განირჩევა შემოსხმულ მხატვრებისაგან. ძნელაძის „ისტორია“ არაერთი ნაციონალისტური პატრიოტიკის არ წარმოადგენს, პირიქით თავის ისტორიულ ნახატებში ძნელაძე მეტად პროგრესიული მხატვარია. მისი მხატვრობის საგანია უმთავრესად „განვითარებული გლეხობის“ დაწყებული 1841 წლიდან დასრულებული 1905 წლამდე. ტოპოგრაფიულად ესეც შემოიფარგლებოდა ქვემოლად საქართველოს ერთ-ერთი კუთხით — გურიათი. გარდა ამისა დამახასიათებელია შ. ძნელაძისათვის ის გარემოება, რომ იგი უმთავრესად გლეხური აჯანყებების პოეტია თემატიურად. აუარჩებელი ნახატები დავკვიტოვა განსვენებულმა ამ თემზე, მართალია მეტად ნაკლები რიცხვია აქ დიდი ტილოებისა, ესკიზები უფრო სჭარბობს. მაგრამ ყველა მისი ნახატები ერთ მთლიან დიდ რევოლუციონურ ეპოპეიას წარმოადგენს. მოცემულია მთელი გალერეა რევოლუციონურ გლეხებისა, ყოველი სახე განირჩევა სხვა ესკიზის სახისაგან, ასეთი სიძლიერით აქვს მხატვარს გამოხატული თვითნებური სახის ინდივიდუალობა. ნასაკირალის ბრძოლა, ოზურგეთის ბაზრობა, დამარცხებულნი, ესკიზები ბატონ-ყმობის ეპოქიდან, ყველა ეს ნახატები რევოლუციონური რომანტიზმის ნამდვილი ნიმუშებია. მაგრამ თემატიურად და განწყობილ-

ბით რომანტიკოსი, შალვა ძნელაძე ტექნიკით და მანერით რეალისტიკია. არამც თუ რევოლუციონური, არამედ მოწინააღმდეგე ბანაკის წარმომადგენლებიც კი მოკლებული არიან ყოველგვარ გროტესკულ და კარიკატურულ განსახიერებას. ხედავ ამ თავად-აზნაურული ტიპების გამოფენას და არ შეიძლება არ მოგავონდეს ეგნატე ნინოშვილის გურიის ტიპები. ამიტომ არის, რომ ასე ეხერხებოდა განსვენებულს ნინოშვილის ნაწარმოებთა დასურათება. რაც უსათუოდ გრაფიკული ხელოვნების ერთერთ საუკეთესო ნიმუშად უნდა ჩაითვალოს, და მართლაც შალვა ძნელაძე უფრო ძლიერია ხაზის, ვიდრე ფერების მხატვრობაში. თვით ფერად სურათებშიც კი გრძნობთ კონტრუის სიმახვილეს. მაგრამ ხაზის ხვეულები უსათუოდ ემსახურებიან შინაარსის უფრო მე-

ტყველი და თანაც მართი გამოხატულებას. მიტომ არის, რომ შ. ძნელაძის მხატვრობა მოკლებულია ყოველგვარ ფორმალისტს და „დეკადენტურობას“.

სამწუხაროდ მოულოდნელმა სიკვდილმა არ დააცალა მხატვარს გადასულიყო ესკიზებიდან დიდ ტილოზე. ამიტომ მისი მხატვრული მემკვიდრეობა უფრო ესკიზურ ხასიათს ატარებს. მაგრამ ამ ნახატებს მაინც დამოუკიდებელი მნიშვნელობა აქვთ და მეტად სასურველი იქნებოდა, რომ საქ. საბჭოთა მხატვართა კავშირს მოეწყო ამ საინტერესო და თავისებური მხატვრის ყველა ნახატების გამოფენა, რათა ფართო მშრომელ მასებს მიეცეს საშუალება გაეცნოს ჩვენი მხატვრობის რევ. რომანტიზმის ერთერთ წარმომადგენელს.

შ. ალხაჯიშვილი.



მხატვარ შ. ძნელაძის სურათი — ტარიელ გელაძე

მაშა ანტონი, ძმები ილიკო და ვანო, დე-
ბი დარეჯანი და ქეთო, რძალი ტატიანა,
კალანდაძე იუწყებიან მხატვარ

შალვა ანტონის-ძე ძნელაძის

გარდაცვალებას. დასაფლავება ჩოხატაურ-
ში 9 სექტემბერს. ქვ. 5069

საქ. საბჭოთა მხატვრების კავშირის პრე-
ზიდიუმის მწუხარებით იუწყება, რომ ა.-წ.
3 სექტემბერს ქ. ჩოხატაურში უდროოდ
გარდაიცვალა მხატვარი

შალვა ანტონის-ძე ძნელაძე

დაკრძალვა ჩოხატაურში 9 სექტემბერს.
ქვ. 5066

დ. ა. ძნელაძე

გარდაიცვალა ნიჭიერი მხატვარი ღარეჯან ანტონის ასული ძნელაძე — მხატვართა საშუალო თაობის წარმომადგენელი.

დ. ძნელაძე დაიბადა ჩოხატაურში 1906 წელს მოსამსახურის ოჯახში.

1922 წლიდან იგი სწავლობდა მოსე თოდის სამხატვრო სტუდიაში, შემდეგ კი სამხატვრო აკადემიაში ფერწერის ფაკულტეტზე, რომელიც პროფესორ ლ. გუდიაშვილის კლასით დაამთავრა. 1928 წლიდან იგი აქტიურად მონაწილეობდა გამოფენებში. ჯერ კიდევ სტუდენტობის წლებში ოპერისა და ბალეტის თეატრში გააფორმა ჩაიკოვსკის „გედის ტბა“, ხოლო შემდეგ ზ. ფალიაშვილის „ლატავრა“ (დეკორაცია და კოსტუმები), „დაისი“ (კოსტუმები). წარმატებით



ბით მუშაობდა ღრამატულ თეატრებშიც (მარჯანიშვილის თეატრში გააფორმა უ. ჩხეიძის „გიორგი სააკაძე“, ლ. გოთუას „ერეკლე მეორე“, ქუთაისში ს. შანშიაშვილის „გიორგი სააკაძე“, ძმების ტურგობის „უთანასწორო ქორწინება“, სოხუმში ს.

შანშიაშვილის „უგვირგვინო მეფენი“, გ. გაბუნიას „ორჯონიკიძის ხმალი“).

დ. ძნელაძე წარმატებით მუშაობდა დაზგურ ფერწერასა და წიგნის გრაფიკაში. იგი ნაყოფიერი იყო როგორც ისტორიულ-რევოლუციურ, ისე პორტრეტისა და ყოფითს უნარშიც.

ნიჭიერ მხატვარს, შესანიშნავ ადამიანს მისი მეგობრები და ხელოვნების მოყვარულნი ყოველთვის პატივისცემითა და სიყვარულით მოიგონებენ.

საქართველოს სსრ პულტურის სამინისტრო,
საქართველოს სსრ მხატვართა კავშირი,
საქართველოს სსრ სამხატვრო ფონდი,
თბილისის სამხატვრო აკადემია.

ლიტერატურა ხელთკვნიება

ეროვნული
ბიბლიოთეკა

საქართველოს სახელმწიფო მხარე კავშირის და ხალხმართის საქმეთა სამხატვრო
უწყებლის განყოფილება

№ 26 (281). კვირა, 11 სექტემბერი, 1934 წ. 1 მან.

მხატვარი შალვა მელიქიძე

თხოვნიერად წელი შესრულდა შალვა მელიქიძის გარდაცვალებიდან. იგი ქართული საბჭოთაო სახეობის ხელოვნების ერთ-ერთი თვალსაჩინო ოსტატი იყო. მისი ფუნქციონირების მრავალი იდეურად, მტკიცურად და ტექნიკურად დასრულებული ნაწარმოები, რომელთა შორის პატარა, მაგრამ მონუმენტურად შეტყუებული მისი ქმნილებაა მოწოდებნი შ. მელიქიძის უღალა ხეობა და მხატვრული ოსტატობა.

თავის შემოქმედებებში შ. მელიქიძე განაგრძობდა ჩვენს ცნობილ ოსტატთა ა. შრეველიძის, შ. თოთის და ა. გვიგინის რეალისტურ გზას.

შალვა მელიქიძის დაბადდა 1896 წელს, ჩოხატაურში. საბავალო განათლება მიიღო ქუთაისის რეალურ სასწავლებელში. მხატვრობა ბავშვობიდანვე იზიდავდა. ამ დარგში მისი პირველი მასწავლებელი იყო ცნობილი მხატვარი ვ. კოტოვი, შემდეგ მის ბატონა და ფერწერის ასრულდენ ა. მრეველიძე და შ. თოთა, რომელთა ხელმძღვანელობით ის რამდენიმე წელიწადს მუშაობდა თბილისში, „სახეობის ხელოვნების წამახალისებელ საზოგადოებაში“. შ. მელიქიძემ თბილისში შემდეგ სწავლა განაგრძო კიევის სამხატვრო აკადემიაში, კიევისა და მოსკოვში გვიანო იგი რუსულ მხატვრობაში, კიევიში პირველად გაიხილა თაყვის ნაწარმოებები გულის ცხოვრებიდან, რომელთაც საზოგადოების ყურადღება მიიქცევს. საქართველოში დაბრუნებისა იგი უკვე საქართველოში მხატვრობის განხორციელების მიზნით დაბრუნდა. შ. მელიქიძის ხეობის დაბრუნება იყო უკვე საქართველოში მხატვრობის განხორციელების მიზნით დაბრუნდა. შ. მელიქიძის ხეობის დაბრუნება იყო უკვე საქართველოში მხატვრობის განხორციელების მიზნით დაბრუნდა.

დებამ. მებრძოლებს თვალეში სიმტკიცის ცეცხლი უბრწყინავთ. მათი ნათქვამი, მათი მოძრაობა ცხადყოფს, რომ ისინი არაერთი სიმძვლის წინაშე უკან არ დაიხევენ, არ დასთმობენ წინააღმდეგობას, — რეალისტურ დროშას. ორივე ამ სურათის ძლიერი დინამიკობა და ღრმა დრამატიზმი ახასიათებს.



მრავალ ეპოქაში შ. მელიქიძემ მოგვცა გლეხთა სამხედრო შთქმულებები, ისინი ასევე ცხოვრად წარმოვიდგინენ გლეხთა რევოლუციური მოძრაობის ეპიზოდებს და შესრულებული არიან მხატვრული ოსტატობით.

მხატვრობა ნაწარმოებთა მთელი სერია უძღვნა გურული გლეხობის ცხოვრების ასახვას პირველი რევოლუციის შემდეგ რევოლუცია დროებით დამარცხდა, მაგრამ გლეხობა გულს არ იტყვის, იგი ყველგან ემზადება ახალი შეტევების, ამ მომენტის გადმოვიცეს სურათი „დამარცხებულნი“. გლეხობას თავი მოუყრია, ერთი ჯგუფი ქმუნეს შეტევიდა, ვარძის სეკლიანი იერი გადარჩა; მეორე ჯგუფად დგანან გლეხები, რომელთაც ხელში თოფები, წაღებები, ცეცხლი უჭირავთ, მათი მოძრაობა და სიხის მეტყველება ამდგენს, რომ ისინი სულღრამ არ ავიდებიან, რომ მათ შესწევთ ფიზიკური ძალა და სულიერი ენერჯია განაგრძობს ბრძოლა, ყველგან დაიარსონ ახალი რევოლუციური ავირთებისათვის.

ხალხის მხენობასა და გატეხულ სულისკვეთებას გვიჩვენებს აგრეთვე ნახატი „1905 წელი გურიაში“. მისი დამსჯელ ექსპლიციას რევოლუციური გლეხების კრიმინალი გადარჩა, ნახალხის ბუხრის კეღელი-ლა შერჩენია, ირგვლივ სრული გამარტებისა და გავერანების სურათია, ვადამწერის ოჯახის დედა კი მხედლ შესწერის მომავალს, მისი სული მოუდრეკელია. თავისი სიმტკიცით იგი ვორის მოთბობის „დღის“ გვიარს-ნილოვანს გაგვაგონებს.

შ. მელიქიძის საქართველოს შორეულ წარსულშია გლეხობის პროტესტანტული მოძრაობა ანტიერესის. რევოლუციური სიუჟეტებზეა აგებული სურათები: „ორმოციანი წლები გურიაში“, „უჩინი ხმა“, „ბატონი და ყმა“, „დახვედრა“, „არსებობა“ და სხვ.

„ქალის მოტაცება“, „სადილობა“ „დღეობა“, „ბაზრობა“ — ცხოვრად წარმოვიდგინენ გურული ხალხის წინააღმდეგობას, გურულების ხასიათს, სფიცის, ტემპერამენტს, მათ სიმტკიცეს. ყოველი ფსიქოლოგიური დეტალი ამ ნაწარმოებებში მხატვარს დიდი რეალისტური სიზარითლი აქვს განსრულებული.

შ. მელიქიძის შემოქმედებამ უფრო მალე საფერხის ბაღშია საბჭოთა პერიოდში. ის იდეურად და მხატვრულად მომწიფდა. ის ამჟამად გამოიხილ მთელ რიგ მის მიერ შესრულებულ ტილოებში, რომელთაც ყველა მნიშვნელოვანი სურათი „ახანაჟ სტალინი 1905 წლის დსიკუსიაზე სხვ ტარში“. ამ დიდი ეპოქური ძალი და ექსპრესიით არის მოცემული ბელის ფეფერის მთელი მოძრაობა, სურათის მთავარი დირეხვა ის არი რომ სწორად და სრული დამაჯერებლობით გადმოვიცეს ბელის სისაღვის მსაქმთან ურთიერთობაში.

შ. მელიქიძემ შეძლო დანახა და აესახა ის ახალი, რაც ჩვენი სოფლის და ქალაქის ცხოვრებაში მოხდა, კოლმურნიები, რომელთაც შ. მელიქიძე გვიჩვენებს, არა ჰგავან რეალისტის წინააღმდეგ გლეხებს, მათი ხის მეტყველებას, მათი სხეულის მოძრაობას ახალი ცხოვრების სხივი და ნათის; ჩვენ წინ დგანან თავისუფალი შრომის ოსტატები, მოწინავე ოსტატური აღმართები. მხატვარი თავის გმობისასაც თბიქტებს — აღმართებზე მუშაობსთ ისეთ მიმართებაში აყენებს, რომ პეიზაჟი ახალ თვისებას ახალ სოციალისტურ იერს ღებულობს. აქვარად მოსახს სტიქიისაღმართ არ მოჩილება, არამედ აღმართის ბატი ნობა ბუნების ძალბზე. საინტერესოა შ. მელიქიძის მიერ შექმნილი კოლმურნი ნიათა პორტრეტები, რომლებიც აღმართი არიან სხალისით, ენერჯით მინარსიანი გამომეტყველებით, შრომის პროცესში და დასვენების დრო ჩვენს კოლმურნიეთათვის დახასიათებული თვისებებით. ასევე საინტერესოა შ. მელიქიძის სურათი „კოლმურნი“.

წიების სადილი“. ამ უწყაყოფილია ჰველი სოფლის ყალბი ეგზოტიკა და ახალი გლეხები მოცემული არიან სოციალისტურ სოფლის ფონზე.

1934 წ. მოწვეობილი გამოფენაზე „საბჭოთა მხატვრობის ციქტი წელი“ მხატვრების დიდი ინტერესი გამოიქვიდა. შ. მელიქიძის შემოქმედებულმა ნაწარმოებებმა, რომელთაც პრესამ ძალიან მაღალი შეფასება მისცა, სოფი იმ პერიოდში, თითქმის შ. მელიქიძის ოსტატობა მხატვრულ ტექნოლოგიაში მხოლოდ მოქილი ხაზით იფარგლებოდეს. ეს ახალი შედეგია. შ. მელიქიძის ნაწარმოები სინატიტით გრძობის და იყენებს ფერწერას, მისი გარდფული ნაწარმოებები კი გამოიჩინევიან დიდი ფერწერითობით, მისი პალიტრის ფერადობა, სიმსუბუქე და გამკვირვალობა სამხატვრო იერსა და კოლორისტს აძლევს მის მრავალ ნაწარმოებში.

შ. მელიქიძემ მნიშვნელოვანი კვალი გააყო წიქის გრადიუს სფეროშიც. მის მიერაა დასურათებული 1924-25 წელს გამოცემული ვ. ნინოშვილის ორტამული, შ. მელიქიძის რეალისტური ფუნქციონირების კვალი გამოიქვიდა თილი ნინოშვილის ტიქტი და მათი სოციალური გარემოცვა. ამავე თვისებათა აღმეტყველია შ. მელიქიძის მიერ შესრულებული დ. კლიბაშვილის მოთხრობათა ილუსტრაციები.

ჩვენი საზოგადოება შ. მელიქიძის იქნის აგრეთვე როგორც საბავალო ეტრნალის კვალი გამოიქვიდა და გონებამახვილი ილუსტრატორი.

შ. მელიქიძე ნაყოფიერ პედაგოგიურ მოღვაწეობასაც ეწეოდა. ამ საბიბილზე მან ჩიქიდებრა წელი იმეშავა, მრავალი საბჭოთა მხატვარი აღზარდა, მრავალი ახალგაზრდას ჩიქიდებრა უნაგარო სიყარული საბჭოთა ხელოვნებისა და საბჭოთა კულტურისათვის.

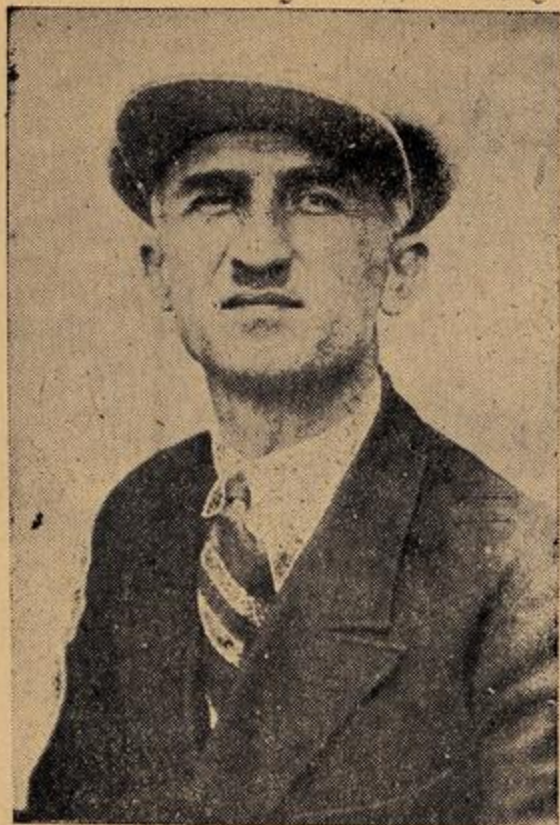
მთელი თავისი შემოქმედებით და საზოგადოებრივ-პედაგოგიური მოღვაწეობით მან დამსახურებულად დაიმკიდრა საბავალო ადგილი ქართული საბჭოთა საბჭოთა ხელოვნების მოწინავე ოსტატების შრომაში.

ნიკო გუბიაშვილი



ბრული ტიქტი.

სახტი შალვა მელიქიძის



დამწუხრებული მამა ანტონი, ძმები: ილიკო და ვანო, რძალი ტატიანა, ძმისშვილები: ჯონდო და რამაზი, დები: დარეჯანი და ქეთო ძნელაძეები აუწყებენ ნათესავთ და ნაცნობთ, რომ ა/წ. 3/IX-ს ჩოხატაურში მოულოდნელად გარდაიცვალა მათთვის ძვირფასი და საყვარელი ადამიანი

შალვა ანტონის-ძე ძნელაძე

დაკრძალვა მოხდება ჩოხატაურში, კვირას 9 სექტემბერს ნაშუადღევს 4 საათზე, სამოქალაქო პანაშვიდი ყოველდღე 6 საათზე.

სანელ მკვიანი და-ქმა

და-ქმა დარეჯან და შალვა ძნელაძეებს, ქართველ მხატვართა ოჯახში საპატიო ადგილი მიეკუთვნება, მაგრამ მათ შესახებ ჯერ კიდევ ცოტა რამ იციან გურიაში.

შალვა ქართული სახვითი კულტურის ბრწყინვალე წარმომადგენელია. იგი ახალი ქართული მხატვრობის უაღრესად თავისებური და განუმეორებელი ხასიათის ფერმწერია. შემოქმედებითი თვალსაზრისისა და მოვლენების მხატვრული გააზრების მხრივ, შალვა ძნელაძე თავისებურია, მაგრამ ამავე დროს იგი რეალისტურ პრინციპების განმტკიცებისათვისაც იბრძვის.

პირველდაწყებითი განათლება ქუთაისის რეალურ სასწავლებელში მიიღო, რომლის დამთავრების შემდეგ იგი ერთხანს თბილისის ზელოვნების წამხალისებელ საზოგადოების სკოლაში სწავლობდა, ხოლო შემდეგ 1913 წლიდან კიევის სამხატვრო სასწავლებელში.

შალვა ძნელაძის ცხოვრებისა და შემოქმედების თვალსაზრისით კიევის პერიოდი მუდამ საინტერესოა. აქ მუშაობაში მას დიდი ამაგი დასდო უკრაინელმა მხატვარმა ფ. გ. კირჩევსკიმ. კიევის სამხატვრო სასწავლებელს შალვა ამთავრებს 1917 წელს და 1918 წლისათვის იგი ჩოხატაურში ჩამოდის, სადაც ცხოვრობს 1921 წლამდე, ხოლო შემდეგ თბილისში გადადის.

ყოველ ზაფხულს შალვა

გურიაში ატარებს და შემოქმედებით მუშაობას ეწევა. იგი გარდაიცვალა ჩოხატაურში 1934 წლის 3 სექტემბერს. დასაფლავებულია ერისთავების ეკლესიის გალავანში.

შალვა ძნელაძე საბჭოთა პერიოდის ქართული სახვითი კულტურის შემუშავების აქტიური მონაწილეა: მან ქართულ ფერწერის ისტორიაში ძალზე ფართოდ და საოცარი სიმახვილით პირველმა შემოიტანა გლენკაცის ცხოვრება. კომპოზიციები დაწყებული რევოლუციონური მოძრაობიდან და გათავებული საყოფაცხოვრებო და ლიტერატურულ მოტივებზე შექმნილი სურათებით, წარმოდგენენ შალვა ძნელაძის შემოქმედების შთამაგონებელ წყაროს. შალვა ძნელაძე გურიის ცხოვრების ეპოსის არა მარტო მესიტყვეა, არამედ მისი რომანტიკული განწყობისა და ბრძოლების მქობტვეც. შალვა 42 წლის ასაკში გარდაიცვალა, ეს დანაკლისი ქართული მხატვრობისათვის არამარტო დიდი იყო, არამედ აუნაზღაურებელიც.

ქართულ საბჭოთა სამხატვრო სკოლაში აღზრდილ მხატვარ ქალთა შორის დარეჯან ძნელაძე ძეტად კოლორიტული პიროვნებაა. ჩვენი მხატვრობის ისტორიაში მისი ცხოვრების გზა დარჩება, როგორც კარგად დაწყებული, მაგრამ მოულოდნელად შეწყვეტილი და დაუმთავრებელი სიმღერა.

დარეჯან ანტონის ასული ძნელაძე დაიბადა სოფელ გუთურში 1907 წლის 22 ივლისს. მომავალი მხატვარი ბავშვობისას ჩოხატაურში ცხოვრობდა და სწავლობდა; შემდეგ თბილისში ჩავიდა თავის ძმასთან — შალვასთან და იქ დაამთავრა საშუალო სასწავლებელი 1925 წლის გაზაფხულზე. 1922 წლიდან იგი საშუალო სკოლაში სწავლის პარალელურად მეცადინეობს სახალხო მხატვრის პროფესორ მ. თიბის სტუდიაში.

1925 წელს დარეჯანი სწავლას აგრძელებს საქართველოს სამხატვრო აკადემიაში ფერწერის ფაკულტეტზე, რომელიც დაამთავრა 1931 წელს. მას აკადემიაში ასწავლიდნენ პროფესორები გ. ი. გაბაშვილი, ი. ა. შარლემანი, აკადემიკოსი ე. ე. ლანსერე, სახალხო მხატვარი ვ. დ. გულიაშვილი.

უმადლესი სამხატვრო განათლება და ოჯახური გარემო, ხელმძღვანელობა ძმისა, დარეჯანის ბუნებრივ ნიჭსა და შთაგონებას დიდ სარბიელს აძლევს. იგი აკადემიის დამთავრებისთანავე მუშაობას იწყებს მხატვრად თეატრებში.

დ. ძნელაძე მთავარ მხატვრად მუშაობდა ერთი წელი ქუთაისის თეატრში, მას ეკუთვნის ცნობილი კომპოზიტორის ზ. ფალიაშვილის ოპერის „ლატავრას“ 1937 წლის დადგმის გაფ-



ორმება მთლიანად; მან ჯერ კიდევ 1932 წელს შექმნა კოსტუმების ესკიზები ზ. ფალიაშვილის „დაისისათვის“.

დ. ძნელაძემ — მხატვარმა საოპერო თეატრში, თან მიიტანა დიდი სამოქმედო სივრცე, ბუნების სახასიათო სურათები, მკდერი და პაეროვანი ფერწერა, მოხერხებული კოსტუმები.

დ. ძნელაძეს ეკუთვნის არა ერთი დადგმა დრამატულ თეატრშიც: — უ. ჩხეიძის „გიორგი სააკაძე“, პიესა „უთანასწორო ქორწილი“, ლ. გოთუას „ერეკლე მეფე“, ს. შანშიაშვილის „უგვირგვინო შეფენი“, გ. გაბუნიას „ორჯონიკიძის ხმალი“ და სხვა.

დაზგური ფერწერა მხატვრისა მრავალფეროვანია: იგი მუშაობდა პორტრეტულ, საყოფაცხოვრებო და ისტორიულ-რევოლუციურ თემის ასახვაზე. 1925 წლი-



დან, ვიდრე ლოგინად ჩავარდნამდე, იგი ქართველ მხატვართა თითქმის ყველა გამოფენის მონაწილე იყო. ყურადღებას იქცევდა მისი რევოლუციური მოძრაობის ისტორიისადმი მიძღვნილი სურათები.

დარეჯან ძნელაძეს დიდი ღვაწლი მიუძღვის ასევე საბავშვო და სამეცნიერო ქართული წიგნის გაფორმება-დასურათებაზედაც.

დ. ძნელაძე 1939-41 წლებში ასწავლიდა საქართველოს სამხატვრო აკადემიისთან არსებულ სამხატვრო ტექნიკუმში.

დარეჯან ძნელაძე გარდაიცვალა 1967 წლის 27 მარტს. და-ქმა ძნელაძეებმა ქართული მხატვრობის ისტორიაში მათთვის დამახასიათებელი, საინტერესო და მნიშვნელოვანი კვალი დასტოვეს.

შალვა კვანცხაძე, დოცენტი, ხელოვნების დამსახურებული მოღვაწე.

ამაგდარი მამულიშვილის გახსენება



დარგის მკლავმოუღლეი მსახური ილია ანტონის ძე ძნელაძე, პირველი მსოფლიო ომის მონაწილე. საველე აფთიაქის აფთიაქარი, და ქალაქ როსტოვის სამხედრო აფთიაქის პროფიზორი,

ილია ძნელაძის ძირძველი ოჯახი აქ მდინარე ორპირის მარცხენა მხარეს სახლობს. მამა ანტონი იყო ჩოხატაურის საერისთავო სასამართლო დაწესებულებების სწავლული მდივანი, შესაშური ვარეგნობის კაცი. მრავალრიცხოვანი შვილების აღზრდა ოჯახის პირველი საფიქრალი იყო. უფროსი ვაჟი შალვა მხატვარი გახლდათ, მან პირველმა დაასურათა ბახმაროს პეიზაჟები. მისი „მკრანის სურათები“ საბატო ადგილს იჭერს ქართილი მხატვრების საგანძურში, დარგანი ძმის გზას გაჰყვა და ცნობილი თეატრალური მხატვარი გახდა, რა დაგვიფიქრებს მის მიერ გაფორმებულ კადრებს მარჯანიშვილის თეატრში და მშობლიურ ჩოხატაურის სახელმწიფო თეატრში „პატარა კახს“, 1940 წელს რომ ნახა დაბის მაჟორებელმა ვენერა ხომ ჩვენი თეატრის სიამაყე იყო,

ილიამ რაიონის აფთიაქში დაიწყო შრომითი მოღვაწეობა, იმ პერიოდში, როცა ამ საქმეს უძღვოდა ცნობილი ექიმ-ქირურგი, ფართო ერუდიციის მკურნალი და შესანიშნავი მოქალაქე მედიტონ არეშიძე, რომელიც ერთ-ერთი ინიციატორი იყო იმ საავადმყოფოს მშენებლობის დაწყებისა, რომელიც დღეს ამჟღავნებს რაიონულ ცენტრს,

ილია ძნელაძე მშენებლობის

სული და გული ყოფილა, საგაზეთო და საოჯახო ჩანაწერების დღემდე მოუტანია ცნობა იმის შესახებ, რომ უადრესად მძიმე პირობებში, როცა ურემ-მარხილი და წერაქვი წარმოადგინდა მშენებლობის ტექნიკურ შეიარაღებას, დიდი ვაივაჯლახით ახალგაზრდა ილია ძნელაძე მხარში ედგა უთროსებს და ეზიდებოდა სამების ქვასა და კირს ქუთაისიდან, ასე დამთავრდა მომავალი ჯანმრთელობის კერის, ჩვენი საავადმყოფოს პირველი სართული 1913 წელს;

ი; ძნელაძეს უხდებოდა იმ ორგანიზაციულ საქმიანობაში უშუალო მონაწილეობაც; რომელიც დაკავშირებული იყო მშენებლობის უნაწიურ უზრუნველყოფასთან, ამისათვის ის მთელი ოჯახით არ იშურებდა მონაწილეობა მიეღო თეატრალურ წარმოდგენებში და ალგორებში, რომელთა შემოსავალი უშუალოდ შეჰქონდათ მშენებლობის ფონდში; რისთვისაც ი; ძნელაძემ ყურადღება და ხელბა დაიხატა ხურა მაშინდელ ხელოვნებაში. 1924 წელს ი. ძნელაძემ გადაწყვიტა უმაღლესი განათლება მიეღო და ჩაირიცხა თბილისის სახელმწიფო უნივერსიტეტის ქიმიურ - ფარმაცევტულ ფაკულტეტზე; თან განაგრძო მუშაობა ქალაქის პირველ აფთიაქში; 1931 წელს დაამთავრა თბილისის სახელმწიფო სამედიცინო ინსტიტუტის სამკურნალო ფაკულტეტი და დატოვებული იქნა ქალაქის უროლოგიურ კლინიკაში პროფ. წულუკიძესთან ორდინატორად; რომლის შემდეგ (1934 წ) დაბრუნდა რაიონში საავადმყოფოს ქირურგად, სადაც ჯანმრთელობის განყოფილების

გამგედ ს. შონია მუშაობდა. ი. ძნელაძე სამამულო ომის დაწყებისთანავე წავიდა სამშობლოს დამცველთა რიგებში და ლირსეულად მოიხადა ვალი ჩეკინის წინაშე როგორც სამხედრო საეგილე პოსპიტალის კომუნისტმა და ქირურგმა; თუმცა დედის ამარა მიტოვილ ოთხი სტრუქტურული ვაჟის მამას გოლს შემოწოლილი დარდი მოსაგინებს არ ამღვდოდა, მაგრამ სამშობლოსადმი ერთგულებამ თავისი გაიტანა;

ნაომარი, „წითელი ვარსკვლავის“ ორდენითა და საბრძოლო მედლებით მკვრდამშვენიერი მთელი ენერგიით ჩაება რაიონის ჯანმრთელობის დარგის ორგანიზაციის საქმეში, როგორც რაიონის მთავარი ექიმი და ჯანმრთელობის განყოფილების გამგე; რაც დაუფასებელი იყო არ დარჩენილა — 1954 წელს ი. ძნელაძე დააჯილდოეს „ლიონის ორდენით“. ხოლო 1961 წელს მას რესპუბლიკის დამსახურებული ექიმის წოდება მიენიჭა.

ახლაც თვალწინ მიდგას ბატონი ილია ძნელაძე, მუდამ საქმეზე ჩაფიქრებული, მაგრამ ყოველთვის ყურადღებიანი, ხალხის უხანარო მსახური უპირველესად, რომ მიაჩნდა, იგი შეგნოდა საზოგადოებას, უდიდესი ავტორიტეტით სარგებლობდა. ამირტმაც იყო, მაღალი ერმა. ხალხმა გული სტკივილით გააცილა საბოლოო გზაზე 1964 წლის 24 დეკემბერს.

ილ. ცინცაძე,

70 წლის წინათ გადაღებულ ამ ფოტოსურათზე აღბეჭდილია ჩვენი რაიონის ჯანმრთელობის

