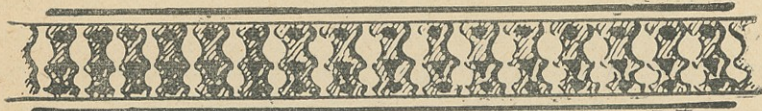


თ. კვიციანი
კვალი
თბილისი

თ. კვიციანი



ქველი თბილისი



გამომცემლობა „საბჭოთა საქართველო“
თბილისი — 1984

X

63.3 (2Г)
9 (47.922)
კ 46

რეცენზენტი

საქართველოს დამსახურებული არქიტექტორი
პროფესორი ნ. მბალობლიშვილი

K 290.089
3

1905040100 -- 274
K ----- 218 -- 84
M 601 (08) -- 84

© გამომცემლობა „საბჭოთა საქართველო“, 1984



საბჭო

ქართული ენის
სამეცნიერო
საზოგადოებრივი
ცენტრი

მოკლე ისტორიული მკვლევარი

ლეგენდა გადმოგვცემს, რომ როდესაც მეფე ცხელი წყაროებით მდიდარ ტყეებში ნადირობდა, ხოხობი და მისი მღევარი მეფის მიმინო ერთ ასეთ წყაროში ჩავარდნენ და უმალ მოიხარშნენ. მეორე ვერსიის თანახმად, სასიკვდილოდ დაჭრილმა ირემმა ცხელ წყაროს მიაშურა, იარა განიბანა და განკურნებულმა კვლავ ტყეს მისცა თავი. მეფემ ამ ადგილზე ქალაქის აშენება ბრძანა.

ქალაქმა დასახელება მართლაც თბილი წყაროებისაგან მიიღო. „თბილისი“ ქართული სიტყვა „თბილიდან“ მომდინარეობს.

არქეოლოგიური გათხრები მოწმობენ, რომ თანამედროვე თბილისის ტერიტორიაზე დასახლებები ჯერ კიდევ ენეოლითის პერიოდში ყოფილა. მათი რიცხვი მატულობს გვიანი ბრინჯაოს ხანის დასაწყისიდან. ამასთან, მტკიცდება, რომ დასახლებები მუდმივად არსებობდა და მათ მაღალგანვითარებული კულტურა და ეკონომიკა ჰქონიათ, რომლებიც შემდგომში, სავაჭრო ურთიერთობას ამყარებენ პართიასთან, ბოსფორთან, რომთან.

დღევანდელი თბილისის ტერიტორია განსაკუთრებით მჭიდროდ იყო დასახლებული ძველი წელთაღრიცხვის ბოლო საუკუნეებში.

თუ პირველი მოსახლეობა ცხელმა წყაროებმა მიიზიდა, ციხე-სიმაგრის მშენებლობა, დასახლების ციხე-ქალაქად და შემდგომ დედაქალაქად გადაქცევა მხოლოდ ადგილმდებარეობის სტრატეგიული მნიშვნელობით უნდა აიხსნებოდეს. ამ თვალსაზრისით განსაკუთრებით გამოირჩეოდა ტერიტორია, რომელიც ამჟამად აბანოების უბანს უკავია; ადგილი, სადაც თბილისი აღმოცენდა. აქ, ხეობაში, მდინარის კალაპოტი მეტად ვიწროა. ამ ადგილზე მტკვარს ორთავ მხარეს ბუნებრივ ბასტიონებად აღმართული კლდეები გასდევნენ. ამგვარად, თვით ბუნებამ იზრუნა, რომ გამავალ სავაჭრო გზებზე განსაკუთრებით ხელსაყრელი პირობები შეექმნა. ბუნებრივმა პირობებმა, რელიეფის თავისებურებამ განაპირობა სწორედ ციხესიმაგრის აშენება, ბუნებრივმა მონაცემებმავე და სავაჭრო გზების არსებობამ განსაზღვრეს ხელოსნობისა და ვაჭრობის განვითარება. ყოველივე ამან კი გამოიწვია ციხე-სიმაგრისა და დასახლების ჯერ ციხე-ქალაქად, ხოლო შემდეგ ქალაქად ქცევა.

დღეს ძნელია ციხე-ქალაქის დაარსების დროის, ანუ თბილისის ზუსტი ასაკის დადგენა, მაგრამ ისტორიული მასალები საშუალებას გვაძლევს ციხე-სიმაგრის არსებობა გვიანანტიკურ პერიოდში, I-IV

საუკუნეებში ვივარაუდოთ. რომელი გეოგრაფის კასტორიუსის მიერ VI საუკუნეში შედგენილი სამოგზაურო რუკა უძველესია ჩვენამდე მოღწეული ცნობებიდან, სადაც თბილისია მოხსენიებული. მოგვიანებით თბილისს იხსენიებს, VI საუკუნის მეორე ნახევრის ბიზანტიელი ისტორიკოსი თეოფანე.

V ს-ის მეორე ნახევარში შეფე ვახტანგ გორგასალი სპარსელების მიერ დანგრეული ქალაქის აღდგენას და გაფართოებას შეუდგა იმ განზრახვით, რომ დედაქალაქი მცხეთიდან თბილისში გადმოეტანა. გორგასალის მიერ დაწყებული საქმე, მისი გარდაცვალების შემდეგ, მისმა მემკვიდრემ დაჩიმ დაასრულა VI საუკუნის დასაწყისში.

VI საუკუნის დასაწყისისათვის ჩამოყალიბდა ქალაქის მოცულობითი და გეგმარებითი სტრუქტურის საფუძვლები, რომლებიც შემდგომ საუკუნეებში განვითარდა. ორთავ მხრიდან მდინარისაკენ ეშვებოდნენ ფორტიფიკაციული ნაგებობების სისტემები და დღევანდელი მეტეხის ხიდის სიახლოვეს მდებარე უძველეს ხიდთან ერთიანდებოდნენ. მტკვრის მოპირდაპირე ნაპირებზე აღმართული ციტადელები (ისანი — მარცხენა ნაპირზე და დედაციხე ნარიყალითურთ — მარჯვენაზე) საუკუნეების მანძილზე (XIX საუკუნემდე) მკვეთრად გამოყოფილ დომინანტებად რჩებოდნენ ფეოდალური თბილისის განაშენიანებაში. სწორედ ამ ორ უმთავრეს ციხესიმაგრის გარშემო ვითარდებოდნენ თბილისის უბნები: ქალაქის ძირითადი ბირთვი კალა — მარჯვენა ნაპირას და მომცრო ნაწილი — ისანი-ავლაბარი — მარცხენაზე. კედლით გარშემოვლებული კალას საზღვრები დღევანდელ ბარათაშვილის, პუშკინის ქუჩებს და ლენინის მოედანს აღწევდნენ. VI საუკუნის დასაწყისში თბილისში უკვე არსებობს ეპისკოპოსის კათედრა. ქალაქი მნიშვნელოვან სავაჭრო კვანძად იქცა, რომელსაც კავშირი ჰქონდა ბიზანტიასთან, სომხეთთან, სპარსეთთან, ინდოეთთან.

თავიდანვე თბილისის გეგმარების მათგან იხილებელი საწყისი მტკვარი იყო. მისკენ იყო მიმართული ქალაქის ძირითადი შენობების ფასადები. მტკვარს პარალელურად მიუყვებოდა ქალაქის მთავარი არტერიაც — „სავაჭრო-საზოგადოებრივი ცენტრი“ — დღევანდელი სიონის, ერეკლესა და შავთელის ქუჩების ხაზზე. ეს ღერძი ხაზგასმული იყო სიონის, მთავარანგელოზისა და წმინდა მარიამის (ანჩისხატის) დიდი მოცულობის ტაძრებით.

თბილისის ისტორია ომებისა და მშვიდობიანი დღეების, ნგრევისა და აღმშენებლობის, დაცემისა და აყვავების კალეიდოსკოპური მონაცვლეობაა. VIII საუკუნის 30-იან წლებში ქართლში არაბები გაბატონდ-

ნენ და თბილისი ამირას რეზიდენციად იქცა. იგი არაბების მეტად ვრცელ სავაჭრო სისტემაში აღმოჩნდა ჩართული. არაბების ბატონობისაგან საქართველოს ქალაქების განთავისუფლებისათვის ბრძოლა დასრულდა დავით აღმაშენებლისა (1073-1125) და მისი მემკვიდრეების დროს. თამარის მეფობის ხანაში (1184-1213), თბილისი წინა აზიის ძლევამოსილი სახელმწიფოს დედაქალაქად გვევლინება, სახელმწიფოსი, რომელიც კასპიის ზღვიდან შავ ზღვამდე იყო გადაჭიმული.

ქვეყნის გაერთიანებას თან სდევდა ეროვნული თვითშეგნების ზრდა, ქართული კულტურის აყვავება. იმ დროს შეიქმნა ქართული ლიტერატურის მარგალიტი — შოთა რუსთაველის „ვეფხისტყაოსანი“, მატიანეები, კედლის ფერწერისა და მინიატურების ბრწყინვალე ნიმუშები. ინტენსიურად ვითარდებოდა ოქრომკვდლობა, რომელმაც XI-XII საუკუნეებში მალალ მხატვრულ დონეს მიაღწია. მრავალფეროვანია არქიტექტურის თემატიკა. ტაძრების, საციხო ნაგებობების, სასახლეების გარდა შენდება საზოგადოებრივი შენობები — აბანოები, ქსენონები, ობოლთა და ქვრივთა თავშესაფარი სახლები. იმ დროის თბილისის ქალაქთმშენებლური სტრუქტურა თუმცა კომპაქტურია, მაგრამ საგრძნობლად გაიზარდა. მტკვრის მარჯვენა სანაპიროზე კვლავ გაბატონებულია ციხე ციტადელითურთ, რომელსაც მდინარის აღმა გალავნით შემოზღუდული ქალაქის ვრცელი ნაწილი — კალა ესაზღვრება, ხოლო დინების მიმართულებით — ასევე კედლებით დაცული ტერიტორია, მოგვიანებით სეიდაბადი რომ უწოდეს. მდინარის მარცხენა ნაპირზე განაშენიანება ისნის ციხის ირგვლივ იყო დაჯგუფებული, რომლის მნიშვნელობაც გაიზარდა მას შემდეგ, რაც მეტეხთან მეფის სასახლე აშენდა. ისნის ციხის აღმოსავლეთით ისან-ავლბარის უბნები გადაჭიმულიყო, ისინი სამხრეთით მტკვარზე გადმომდგარი კლდის პირზე წყდებოდნენ.

მშვიდობიანი აღმშენებლობის პერიოდი კვლავ შეწყდა XIII საუკუნის 30-იან წლებში. 1226 წელს თბილისი დაანგრეს და გაძარცვეს ხვარაზმელთა შაჰის ჯალალ-ედ-დინის ჯარებმა. XIV—XV საუკუნეების მიჯნაზე საქართველოს უდიდესი უბედურება დაატყდა თავს: მონგოლთა ურდოების შემოსევები რასაც თბილისის არაერთგზის აოხრება მოჰყვა. XV საუკუნის შუა ხანებში თურქებმა მთელი მცირე აზია და ბალკანეთი დაიპყრეს. საქართველო მუსლიმანური სახელმწიფოებით აღმოჩნდა გარშემორტყმული. XV საუკუნის მკორე ნახევრიდან მოყოლებული XVII საუკუნის დასაწყისამდე თბილისს ეპატრო-

ნებოდნენ სპარსელები, თურქმენები, თურქები, რომლებიც ყოველთვის მედგარ წინააღმდეგობას აწყდებოდნენ. დამპყრობლებმა არაერთგზის დაანგრიეს ქალაქი, მაგრამ საკმარისი იყო მცირე ხნის შესვენება და თბილისი კვლავ მკვდრეთით აღდგებოდა ხოლმე.

1730-იანი წლებიდან იწყება, მცირე ისტორიული მონაკვეთი, შედარებით მშვიდობიანი პერიოდისა და ქალაქი კვლავ იფარება სამშენებლო ხარაჩოებით; ფრანგმა მოგზაურებმა ჟან შარდენმა და ჟოზეფ-პიტონ ტურნეფორმა რომლებიც თბილისს შესაბამისად 1672 და 1701 წლებში ეწვივნენ, დაგვიტოვეს თბილისის საერთო ხედის ჩვენამდე მოღწეული პირველი ჩანახატები. შარდენის თქმით, იმდროინდელი თბილისი აღმოსავლეთის ერთ-ერთი ულამაზესი, მჭიდროდ დასახლებული ქალაქი იყო, მკვიდრად ნაგები ლამაზი ტაძრებით, საზოგადოებრივი შენობებით, საეკლესიო რიგებითა და ქარვასლებით.

ქალაქის შესახებ ძვირფას მასალას გვაწვდის XVIII საუკუნის გამოჩენილი ქართველი მეცნიერი ვახუშტი ბაგრატიონი. განსაკუთრებულ ყურადღებას იპყრობს მის მიერ შედგენილი თბილისის პირველი რუკა. ქალაქის ძირითადი გეგმარებითი სტრუქტურა უცვლელია. ქალაქის განაშენიანებაში კვლავინდებურად ბატონობენ ტაძრებით დაგვირგვინებული ციტადელები, ნარიყალა მარჯვენა ნაპირას და მეტეხი — მარცხენაზე. გეგმაზე ნაჩვენებია ვრცელი გარეუბნები მტკვრის ორთავ ნაპირზე. განსაკუთრებით გამოირჩევა გარეთუბანი, რომელსაც აწინდელ ლენინის სახ. მოედანს, რუსთაველის პროსპექტსა, და მტკვარს შორის მოქცეული ტერიტორია ეკავა, ქაშვეთის ეკლესიამდე.

გალაენით შემოფარგლულ კალაში იმყოფებოდა მეფისა და მისი ოჯახის, ფეოდალების, ეკლესიის წინამძღვრების სასახლეები, ქარვასლები. კალაში ორი ვრცელი მოედანი იყო — თათრისა და მეფის (იგივე ბატონის). პირველს საეკლესიო ფუნქცია ჰქონდა დაკისრებული. ხოლო მეორეს — საზოგადოებრივი. სწორედ ამ მოედნის ორთავ მხარეს, მდინარისპირა ზოლში, იდგნენ ქალაქის დიდი შენობები — ქარვასლები, ეკლესიები, სასახლეები. კალაში იმყოფებოდა თბილისის განთქმული ბაზრები, ვაჭარ-ხელოსანთა რიგები. ხელოსნები და მეღუმენები საამქროების მიხედვით იყვნენ განლაგებულნი, იკავებდნენ რა გარკვეულ რიგს, ქუჩას და უბანსაც კი. მთელ ქუჩაზე იყო ჩამწკრივებული მღებავების (აწინდელი სამღებროს ქუჩა, ყოფილი ლილახანა), ოქრომჭედლების (დღევანდელი ვერცხლის ქუჩა), იარაღის დამამზადებლების, მექვაბეების, ხარაზების და ა. შ. რიგები. იმდროინდელი ცნობებით, ქალაქის გარეუბნებში ბაღები იყო გაშენებული (ორთაჭა-

ლის, სეიდაბადის, ციხის ბალები, მეფის საგვარეულოს ბალები გარეთ-
უბანში და ა. შ.).

თბილისის შედარებით მშვიდობიანი განვითარების პერიოდი ირლ-
ვევა XVII საუკუნის 20-იანი წლებიდან ტრადიციული მტრების —
თურქებისა და სპარსელების შემოსევებით და ლეკთა თარეშით. სპარ-
სელების ბატონობამ 1848 წლამდე გასტანა, როდესაც ქართველებმა
ერეკლე II წინამძღოლობით ისინი თბილისიდან განდევნეს, მაგრამ
მტრების მცდელობა თბილისის დასამორჩილებლად არ წყდება.

უკანასკნელი მეფის გიორგი XII გარდაცვალების შემდეგ ქართლ-
კახეთის სამეფო რუსეთს შეუერთდა. დაიწყო თბილისის ისტორიის
ახალი მშვიდობიანი პერიოდი. ქალაქმა ჩრდილოეთის მიმართულებით
იწყო ზრდა, ხოლო თბილისის ისტორიული ნაწილი, ძველი თბილისი,
რამდენიმე ათეული წლის მანძილზე იშუშებდა იარებს.

ისტორიული ბედუკუდმართობის გამო მიწის ზედაპირზე არცთუ
ბევრი ძეგლია შემორჩენილი. ამასთან აღსანიშნავია, რომ ახალი მშე-
ნებლობა შუასაუკუნოვან ბირთვში ძველი საძირკვლებისა და სარდა-
ფების გამოყენებით წარმოებდა, რამაც განაპირობა ის, რომ ჩვენამდე
მოდწეული განაშენიანება უმეტესად ფეოდალური ხანის თბილისის
დაგეგმარების ხასიათს ატარებს. იმ ძეგლების უმეტესობას, რომლებ-
მაც ისტორიული ქარტეხილები გამოიარეს და ჩვენამდე მოაღწიეს,
უდავოდ დიდი ისტორიული და არქიტექტურულ-მხატვრული ღირებუ-
ლება აქვთ.

ძველი თბილისის ძეგლები

თბილისის ისტორიული ნაწილი უშუალოდ ქალაქის ცენტრს ემი-
ჯნება. ოდესღაც გალავნით გარშემორტყმული შუასაუკუნოვანი ბირ-
თვი, მტკვრის მარჯვენა ნაპირზე მდებარე ძველი თბილისის ძირითადი
ნაწილი — კალა განლაგებულია ლენინის სახ. მოედანსა და აბანოე-
ბის უბანს შორის, ხოლო მარცხენა ნაპირზე ძველი ქალაქის ნაწილს
უკავია მეტეხის სიახლოვეს განლაგებული ისან-ავლაბრის უბნები.

ქვაფენილიანი ვიწრო ქუჩების ხლართი, გალერეებით გარშე-
მორტყმული პატარა ეზოები, თითქმის მიჯრით შეკიდული აივნები ქუ-
ჩის მოპირდაპირე მხარეებზე, ძველი ეკლესიების გუმბათები, ციცაბო
ქუჩა-კბეები, ხრამზე გადმოკიდებული სახლები აყურული აივნებით,
აბანოების კამარები, გარემოზე კვლავინდებურად გაბატონებული უძ-

ველესი დედაციხის შთამბეჭდავი ნანგრევები ძველი თბილისის თვალ-
წარმტაც სურათს ქმნიან.

ნარიყალა თბილისის მთავარი ციხესიმაგრე, მისი დედა-ციხე ოდით-
განვე მთის სხვადასხვა სიმაღლის ბაქნებზე განლაგებულ რთულ ფორ-
ტიფიკაციურ ნაგებობას წარმოადგენდა. ციხის პატრონები პრაქტიკუ-
ლად ქალაქს ფლობდნენ. XVII საუკუნის სპარსი ისტორიკოსი ისკან-
დერ მუნში აღტაცებული აღწერს ციხის შეუვალობას: „ციხის კოშკები
იმდენად მაღალნი არიან, რომ ცის კამარას უტოლდებიან. ვერცერთი
ქვეყნის ხელმწიფემ ვერ შეძლო ამ ციხის აღება, რადგან მას სამი მხრი-
დან ცამდე აღმართული მთები არტყია გარს, ერთი მხრიდან კი მტკვრის
წყალი ჩაუდის, ამიტომ აქ ჯარის განსალაგებელი ადგილი არ არის“...

თავდაპირველად ნარიყალა ციტადელის ყველაზე მაღალ ნაწილს
ეწოდებოდა, შემდგომში კი სახელწოდება მთლიანად „ზემო ციხეზე“
გავრცელდა. მკვლევართა აზრით, თბილისის ციხის სახელწოდება ორი
ნაწილისაგან „ნარინ“ და „ყალასაგან“ შედგება. „ნარინ“ მონგოლურ
„მცირეს“ შეესატყვისება, ხოლო „ყალა“ თუ „კალა“ წინა აზიაში გა-
ვრცელებული ტერმინია და ციხეს ნიშნავს. საეჭვოა, მოიძებნოს მეორე
ციხესიმაგრე, რომელსაც ესოდენ ბობოქარი ისტორია ჰქონდეს.
ნგრევა, აღდგენა, შეკეთება, დაშენება ერთმანეთს ცვლიდა. შემორჩე-
ნილი კედლები წყობის ხასიათით განსხვავდებიან და ჭრელ სურათს
ქმნიან. უმეტესად აგურებით მოჩარჩობებული კედელი უხეშად თლილი
ქვითაა ამოყვანილი, ნაწილი კი მთლიანად აგურითაა ნაგები. პირვე-
ლი მათგანი შუა საუკუნეებს განეკუთვნება, მეორე კი უფრო გვიანდე-
ლია. ყველაზე ადრინდელ ნაწილს ციხის ჩრდილო-აღმოსავლეთ კუთ-
ხეში შემორჩენილი კოშკის ფრაგმენტი წარმოადგენს, რომელიც თლი-
ლი ქვითაა ამოყვანილი და შესაძლოა დაარსების დროიდან მოდის.

ნარიყალაზე ჩატარებულმა არქეოლოგიურმა გათხრებმა საინტერე-
სო შედეგები გამოიღო. გაითხარა და გაიწმინდა XIII საუკუნის სასა-
ხლისეული ეკლესიის ნაშთები, რომელიც, როგორც ჩანს, აუფეთქე-
ბიათ და დაუწვავთ. მიაკვლიეს აგრეთვე ისეთ მასალას საშუალებას
რომ აძლევს მკვლევარებს ივარაუდონ, აქ უფრო ადრე აგებული ტა-
ძარიც უნდა ყოფილიყო.

შაჰტახტი ციხის გალავანი ნარიყალადან სოლოლაკის ქედს მიუყვებო-
ბოდა (ახლანდელი კომკავშირის ხეივნის ხაზზე) და მთავრდებოდა
ეგრეთ წოდებულ შაჰტახტთან — მძლავრ ფორტიფიკაციურ კომპ-
ლექსთან, რომელიც ქალაქს დასავლეთიდან იცავდა. შაჰტახტის ნარ-
ჩენები დღესაც აღმართულია კომკავშირის ხეივნის დასაწყისში. ცალ-

კეული ცნობებით, შაჰტახტში IX საუკუნიდან ჩნდება არაბების მიერ დაარსებული ობსერვატორია. თბილისის ობსერვატორიას იხსენიებს X საუკუნის არაბი გეოგრაფი ალ-ისტაბრი. ობსერვატორიამ 1837 წლამდე იარსება.

თბილისის აბანოები ა. ს. პუშკინი აღნიშნავდა: „არაფერი შემხვედრია არც რუსეთში, არც თურქეთში თბილისის აბანოებზე უფრო მშვენიერი“.

აბანოების უბანი თბილისის უძველესი ნაწილია. სწორედ აქ აღმოცენდა პირველი დასახლება, აქ დაირწა საქართველოს დედაქალაქის აკვანი. აბანოების უბანი იწყება გორგასალის მოედნის ოდნავ ქვემოთ, ვრცელდება წავკისისწყლის ხეობის ბოლომდე და თაბორის მთის კალთის მცირე მონაკვეთზე. გოგირდოვანი ცხელი წყლის წყაროები თაბორის მთიდან იღებენ სათავეს. თბილისურ თერმულ წყლებს მაღალი სამკურნალო თვისებები გააჩნიათ. წყაროების ტემპერატურა მერყეობს 24°-დან 47°-მდე.

თბილისის აბანოები მოიხსენიება ძველ საბუთებში და მოგზაურთა აღწერებში. X საუკუნის არაბი გეოგრაფის სიტყვებით: „აქ წყალი უცეცხლოდ დღეს“. ძველი თბილისის აბანოებს მხოლოდ ჰიგიენური დანიშნულება როდი ჰქონია. ისინი გარკვეულ საზოგადოებრივ დანიშნულებასაც ასრულებდნენ. ძველი თბილისის ჩვევების მცოდნე და მებოტბე ი. გრიშაშვილი წერდა: „წინათ აბანო მსურველთათვის ყოველთვის ღია იყო, ხალხს გათენებამდე შეეძლო შიგ ყოფნა. აბანო ზოგჯერ სოფლიდან ჩამოსული გლეხისათვის სასტუმროს დანიშნულებასაც ასრულებდა... ორ შაურად მთელ ღამეს აბანოში არხეინად ეძინა“ ან კიდევ: „აბანოში ქალები მთელი დღით რჩებოდნენ, იქვე საუზმობდნენ და სადილობდნენ კიდევ. მერე ჩაის სმა იწყებოდა. ქალს ახალი ტანისამოსი უეჭველად აბანოში უნდა ჩაეცვა... ეს იყო მათი კლუბიცა და თეატრიც“. აბანოებში დროსტარება ხშირად ფინალი იყო თბილისელი მოქეიფე ბოჰემისათვის.

თბილისის აბანოები, ისევე როგორც ქალაქის სხვა ნაწილები, არაერთხელ დაუწვრვავიათ, აღუდგენიათ, გადაუკეთებიათ. ჩვენამდე მოღწეული აბანოების უმეტესობა XVII საუკუნით თარიღდება. აბანოების სახელი მისი მფლობელის ვინაობას ასახავდა (ერეკლეს, მეითრის, ენალას აბანოები) ან რაიმე ნიშან-თვისებიდან გამომდინარეობდა („გრილი აბანო“, „ჭრელი აბანო“, „პატრუქის აბანო“), აბანოების დიდ ნაწილს ირანული არქიტექტურის კვალი აჩნია (თაღების, ნიშნების წაისრული მოხაზულობა). „აღმოსავლურ“ ფორმებში გადაკეთ-

და XIX საუკუნეში ეგრეთ წოდებული „პრელი აბანოც“. მან სახელი მიიღო სხვადასხვა ფერის შორენკეცებიდან, რომლებითაც მოპირკეთებულია კუთხეებში მინარეთების მსგავსი კოშკებით დაგვირგვინებული პორტალი. აქ, ისევე როგორც სხვა აბანოებში, დარბაზები მიწის დონის ქვევით არის განლაგებული და გადახურულია კამარებით. დარბაზები გუმბათოვანი კამარების თავზე მოწყობილი სასინათლო ფარნებით ნათდება. ვრცელი დარბაზები მარმარილოთაა მოპირკეთებული. ბებუთას (გვიან „საგარნიზონო“) აბანოს გეგმარების მიხედვით თუ ვიმსჯელებთ, პირდაპირი დანიშნულების გარდა, მას საზოგადოებრივი შენობის ხასიათიც ჰქონია. ვრცელი დარბაზის იატაკი ფილებითაა მოპირკეთებული და სფერული გუმბათითაა გადახურული. ადრე კამარა და კედლები ფერწერული ნიმუშებით იყო დაფარული. დარბაზის შუაგულში, აუზებია მოწყობილი, ხოლო კედლებში დატანილ ნიშებში მასაჟისათვის განკუთვნილი ქვის საწოლები დგას. სააბაზანო დარბაზის წინ ასევე სფერული გუმბათით გადახურული რვაწახნავიანი ვესტიბული მდებარეობს.

აბანოების უბანში და მიმდებარე ტერიტორიაზე უწინ ბაღები იყო გაშენებული. ახლა აბანოების უბანში სარესტავრაციო სამუშაოების ჩატარების შედეგად პირველ ყოვლისა განახლდა ერეკლეს აბანოების კომპლექსი. ფეოდალურ თბილისში კიდევ ერთი აბანო იყო თვით კალაში. იგი სასახლის კომპლექსში შედიოდა და კომპლექსის აღმშენებელი მეფე როსტომის (1632-1658) სახელით არის ცნობილი („როსტომის აბანო“). შენობა შემორჩენილია. მისი გუმბათები მტკვრის მარჯვენა სანაპიროზე გადის. იქ მისვლა ერეკლეს მოედნიდანაც შეიძლება. შენობის კედლები კვადრატული ფორმის ბრტყელი აგურითაა ამოყვანილი. რვავე ოთახი გუმბათითაა გადახურული და ზემოდან ნათდება. სქელ კედლებში ისრულთაღიანი ნიშებია მოწყობილი. ერთ-ერთ ოთახში შემორჩენილია „სგრაფიტოს“ ტექნიკით შესრულებული ორნამენტის ფრაგმენტი.

ანჩისხატი მდებარეობს შავთელის ქუჩასა და სანაპიროს შორის. ეკლესია აგებულია VI ს-ში მეფე ვახტანგ გორგასალის მემკვიდრის — დაჩი უჯარმელის ზეობის ხანაში, რომელმაც აღასრულა ვახტანგის ნებასურვილი დედაქალაქის მცხეთიდან თბილისში გადმოტანის თაობაზე. სამნავიანმა ბაზილიკამ ჩვენამდე საგრძნობი გადაკეთებებით მოაღწია, რომელთა უმრავლესობა XVII საუკუნით თარიღდება. გადაკეთებები შეეხო როგორც გარე სახეს, ასევე ინტერიერს და განსაკუთრებით — შენობის მაღალ ნაწილებს. აბსიდას, მთავარ თაღს, საკურ-



თხველის სარკმელს შენარჩუნებული აქვთ პირვანდელი ნალისებრი მოყვანილობა, რაც დამახასიათებელია ქართული ადრექრისტიანული ხანის არქიტექტურისათვის. 1958 წელს სამეცნიერო-სარესტავრაციო სახელოსნოებმა (არქიტექტორი რ. გვერდწითელი) ჩაატარეს მნიშვნელოვანი სარესტავრაციო სამუშაოები ძეგლის გვიანდელი დანაშრეგებისაგან განთავისუფლების მიზნით. იატაკის დონე დაწიეს 1,5 მ-ით პირვანდელ დონემდე, მოარღვიეს XIX საუკუნეში დასავლეთის ფასადზე მიშენებული სამრეკლო და ბაზილიკაზე დაშენებული ცრუ გუმბათი. სარესტავრაციო სამუშაოების შედეგად საკურთხეველის აბსიდაში გაიხსნა XVII საუკუნის ფრესკების ფენა. აღმოსავლეთისა და დასავლეთის ფასადების პირნაკეთობასა და ასევე სამხრეთის ფასადის ქვედა ნაწილზე ნათლად იკითხება უძველესი წყაროები, რომლებიც თარაზულნაკერიანი გლუვად დამუშავებული კვადრებითაა ამოყვანილი. გვიანდელი სამრეკლოს მოშლის შედეგად დასავლეთის ფასადზე გამოჩნდა მედალიონში ჩასმული ჯვრის გამოსახულება და შესასვლელის თავზე მოქცეული ნალისებრი ფორმის ლუნეტი. დღევანდელი სახელწოდება ბაზილიკამ XVII საუკუნეში მიიღო იმ ხატის პატივსაცემად, რომელიც აქ ანჩის ტაძრიდან გადმოსვენეს. ანჩისხატის ბაზილიკა ქართული ადრექრისტიანული ეპოქის უმნიშვნელოვანესი ძეგლია.

ბაზილიკის დასავლეთის ფასადიდან რამდენიმე მეტრის დაშორებით, შედარებით მაღალ ნიშნულზე დგას ორიარუსიანი სამრეკლო, რომლის ქვედა ნაწილიც თაღოვანი გასასვლელია. დაბლა მდგარი ბაზილიკისაგან კიბეებს ჩაცვავართ. გასასვლელის თავზე, მეორე სართულზე საცხოვრებელი სათავსია, რომლის ინტერიერი დამუშავებულია ისრული თაღებითა და ნიშებით. ნაგებობა, ქვითანაშენი სამრეკლოს გამოკლებით, აგურით არის ამოყვანილი. აგურითვეა ნაგები სამრეკლოს კარვისებური გუმბათიც. კარიბჭის თავზე მოქცეული წარწერა გვაუწყებს, რომ სამრეკლო აგებულია ქართლის კათალიკოსის დომენტის მიერ 1675 წელს. სამრეკლო აგებულია იმ ხანაში, როდესაც საქართველო პოლიტიკურად დამოკიდებული იყო ირანზე, რამაც კვალი დაამჩნია იმდროინდელი შენობების არქიტექტურას და მათ შორის — ანჩისხატის სამრეკლოს (აგურის წყობის ხასიათი, ისრული თაღები და ნიშნები).

სიონი ტაძარს სახელი იერუსალიმის სიონის მიხედვით შეერქვა და ღვთისმშობლის სახელზეა აგებული. კათედრალური ტაძარი განაშენიანების ხაზის სიღრმეში დგას და დასავლეთის ფასადით სიონ-

ნის ქუჩაზე გადის, ხოლო აღმოსავლეთის ფასადით — სანაპიროსკენ. ტაძარს საფუძველი ჩაეყარა VI საუკუნის მეორე ნახევარში ქართლის გამგებლის გუარამის დროს, ხოლო მშენებლობა დასრულდა VII საუკუნის 20-იან წლებში ადარნასეს გამგებლობის ხანაში.

თბილისის უმთავრესმა ქრისტიანულმა სამლოცველომაც გაიზიარა ქალაქის ისტორიის ბედუკუდმართობა. ეკლესია არაერთხელ დაუნგრევიათ და გაუძარცვიათ. XIII საუკუნეში ხვარაზმელების შემოსევისას ჩამოიქცა გუმბათი და ტაძარში კარავი დადგეს. სიონი არაერთხელ დანგრეულა და გაპარტახებულა სპარსელების შემოსევისას XVI და XVII საუკუნეებში. როგორც ვარედან, ასევე ტაძრის შიგნითაც რამდენიმე სამშენებლო შრე გაირჩევა და ამიტომ ძნელია ჩვენამდემოდწეული სიონის არქიტექტურა მივაკუთვნოთ რომელიმე ერთ კონკრეტულ ეპოქას. მისი დღევანდელი კომპოზიცია, როგორც ჩანს, XI-XII საუკუნეებშია ჩამოყალიბებული. ტაძარი ბოლნისის ტუფით მოაპირკეთეს 1710 წელს.

ტაძარი ცენტრალურგუმბათოვანი ნაგებობაა, წახნაგებიანი აბსიდების სახით განვითარებული აღმოსავლეთის ნაწილით. გუმბათი საკუთრივ ეკლესიის კედლებსა და ორ ბურჯზე ამოყვანილ კამარებს ეყრდნობა. კამარებს და თაღებს ისრული მოხაზულობა აქვთ, რაც XVI საუკუნის გადაკეთებით აიხსნება. გარე მოჩუქურთმება თავშეკავებული და სადაა. შედარებით მდიდრულად არის ორნამენტირებული გუმბათის ყელი. 1860 წელს ტაძრის კედლები მოხატეს ცნობილი რუსი მხატვრის გრიგოლ გაგარინის ესკიზების მიხედვით. მანვე შეადგინა კანკელის პროექტიც.

1978 წელს საქართველოს საპატრიარქოს ინიციატივით სიონზე დაიწყო სარესტავრაციო სამუშაოები. გახსნილი ცოკოლის ძველი წყობა გეგმის პირვანდელი მოხაზულობის წარმოდგენის საშუალებას იძლევა.

ტაძრის ჩრდილოეთით მდგომი სამრეკლო 1425 წელსაა აგებული. სპარსელების 1795 წლის შემოსევისას დაინგრა მისი ზედა ნაწილი, რომელიც ჩვენ დროში აღდგა. რაც შეეხება მაღალ სამრეკლოს სიონის დასავლეთით, ქუჩის გადაღმა, იგი აშენებულია 1812 წელს და თბილისში შემოტანილი რუსული კლასიციისტური არქიტექტურის პირველი ნიმუშია.

ლესელიძის ქუჩა, რომლის გასწვრივ შუა საკუნეებში სავაჭრო-სახელოსნო რიგები — „შუა ბაზარი“ — იყო განლაგებული, კალას ორ ნაწილად ყოფს. ამ ქუჩაზე შემორჩა საკულტო შენობები: სინაგოგა,

ქართული ეკლესია ჯვარისმამა და სომხური ტაძარი ნორაშენი. ერთ-მანეთის გვერდით მდგომი ეს ორი ეკლესია ქუჩის განაშენიანებაში წარმოქმნილი გარღვევის წყალობით სივრცობრივად სიონს უკავშირდება.

„ჯვარისმამა“ დგას რიუინაშვილისა და ლესელიძის ქუჩების გადაკვეთის ოდნავ მაღლა. შენობა აგურით არის ნაგები. გუმბათიანი ეკლესია, რომელმაც დღემდე მოაღწია, აშენებულია XVI საუკუნეში V საუკუნეში აგებული და მონგოლების მიერ დანგრეული ადრინდელი ეკლესიის ადგილზე. ეკლესია იერუსალიმის მონასტრების მონაზონთათვის აშენდა, რომელთა რიცხვში წმინდა ჯვარის მონასტერიც იყო. აქედან მოდის ეკლესიის სახელიც, რომელიც კვლავ დინგრა სპარსელების შემოსევისას 1795 წელს და აღადგინეს 1825 წელს, რაზედაც მეტყველებს დასავლეთის შესასვლელის თავზე მოთავსებული წარწერა. ფასადების მოკრძალებული სამკაულია აგურში გამოყვანილი ჯვრის გამოსახულებანი. გუმბათი წახნაგოვან ყელზეა ამოყვანილი. ძველი კედლის ფერწერიდან მხოლოდ ფრაგმენტებია შემორჩენილი საკურთხევლის აბსიდაში.

ნორაშენი სომხურ-გრიგორიანული ეკლესია აგებულია 1793 წელს. ცენტრალურგუმბათოვანი შენობა ლესელიძის ქუჩაზე აღმოსავლეთის ფასადით გამოდის. კედლის მხატვრობა 1840-იან წლებშია შესრულებული. ეკლესიის სახელი სომხურად ახალშენს ნიშნავს.

კალას ტერიტორიაზე რამდენიმე გვიანფეოდალური ხანის საკულტო ნაგებობაა შემორჩენილი.

სასახლისეული წმინდა გიორგის ეკლესია დგას ერეკლეს მოედნის ახლოს გასული საუკუნის საცხოვრებელი სახლის უკან, რომელიც თეატრალურ ლუზუმად არის გამოყენებული. ეკლესია აღმოსავლეთის ფასადით შავთელის ქუჩაზე გადის. დასავლეთიდან ფასადს ამთავრებს მცირე სამრეკლო. ორქანობიანი სახურავის შუა წელზე დაბალ ყელზე ამოყვანილი გუმბათი დგას. ფასადებს და სამრეკლოს ნათლად ემჩნევა XIX საუკუნის გადაკეთებების კვალი. ეკლესიის მშენებლობა, მონგოლების მიერ დანგრეული მთავარანგელოზის ტაძრის ადგილზე, მეფე როსტომმა დაიწყო და ბატონიშვილმა სვიმონმა დაასრულა 1710 წელს.

კალაში შემორჩენილ საკულტო ნაგებობათა შორისაა XVI-XVII საუკუნეების მიჯნაზე აშენებული კლდისუბნის წმ. გიორგის ეკლესია. კლდის უბანშივეა ეგრეთ წოდებული ათეშქას — ცეცხლთაყვანისმცემელთა ტაძრის ნანგრევებიც. აგურით ნა-

გები ნანგრევების თაობაზე ერთიანი აზრი არ არსებობს. ზოგიერთი მათ მეჩეთის ნაშთად მიიჩნევს. ნანგრევები დგას ფეთხანის სამრეკლოს გვერდით, სოლოლაკის ქედის ფერდობის განაშენიანების ნაპირას.

კალაში გვიანფეოდალური ხანის რამდენიმე ეკლესიაა განლაგებული. ზოგიერთი მათგანი სომხურმა თემმა შეისყიდა ქართული ეკლესიისგან, რადგან იმ დროს, გამანადგურებელი ომების შედეგად, ქართული ეკლესიის მრევლი საგრძნობლად შემცირებული იყო, სწევი კი ახლად ნაგებია.

ბეთლემის ეკლესია 1740 წელს განაახლა თავადმა გივი ამილახვარმა. გადმოცემით ამ ადგილზე იდგა ვახტანგ გორგასალის ხანაში აგებული უძველესი ეკლესია. XVIII საუკუნეში ეკლესია სომხურმა თემმა შეიძინა და მას შემდეგ ფეთხანის უწოდეს. აქედან მოყოლებული ეკლესია რამდენჯერმე გადაკეთდა. გუმბათიანი შენობა სოლოლაკის ქედის ფერდობზეა აღმართული, ეგრეთ წოდებული ფეთხანის კიბის ბოლოს. ბეთლემის ეკლესიის ცალკე მდგომი სამრეკლო XVI საუკუნეშია აშენებული.

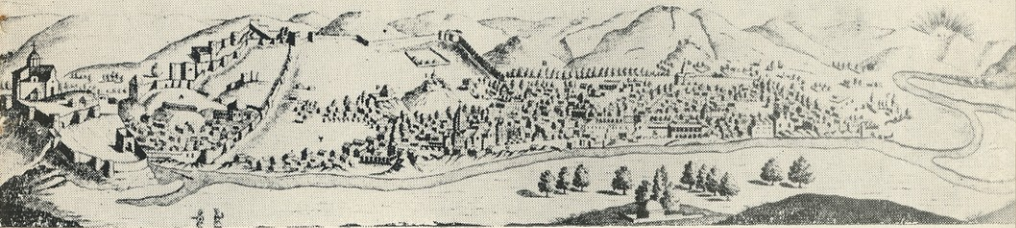
მოღინი ფეთხანის კიბის დასაწყისის სიახლოვეს, ახოსპირელის ქუჩაზეა. ჩვენამდე მოღწეული გუმბათიანი ეკლესია 1751 წელს არის აშენებული. ფრანგი მოგზაურის ჟან შარდენის ცნობით, ამ ადგილზე უფრო აღრინდელი ეკლესია მდგარა.

სურფ-ნიშანი („წმინდა ჯვარი“) ძველი თბილისის განაშენიანებაში გამოირჩევა აბსოლუტური ზომებითა და მაღალი გუმბათით. სურფ-ნიშანი ნახსენები აქვს ჟან შარდენს, მაგრამ დღევანდელი გუმბათიანი ეკლესია 1701 წლით თარიღდება. მის არქიტექტურაში აშკარად ჩანს გვიანდელი გადაკეთებები. ეკლესია ლესელიძისა და ვერცხლის ქუჩების გადაკვეთის ოდნავ ჩრდილოეთით დგას. ამჟამად ეკლესიის შენობა წივსსაცავად არის გამოყენებული.

იმ ნაგებობათა შორის, რომლებიც თავის დროზე სომხურმა ეკლესიამ შეიძინა, აღსანიშნავია წმ. გიორგის სახელზე აგებული **ციხის დიდი ეკლესია** (ვახუშტის მიხედვით — „ციხის დიდი საყდარი“), რომელსაც სომხებმა „სურფ-გეგორჯი“ უწოდეს. გუმბათიანი ეკლესია დგას დღევანდელი გორგასალის მოედნის სამხრეთ-დასავლეთით და მას კიბეებით უკავშირდება. ახლა ძნელი დასადგენია, თუ როდის აშენდა ამ ადგილას პირველი ეკლესია. ზოგიერთი ცნობით, საყდარი XII საუკუნეში განახლებულა. ამის შემდეგ ტაძარი რამდენჯერმე დანგრეულა და აშენებულიათ. დიდი ხნის განმავლობაში ციხე

TIFLIS

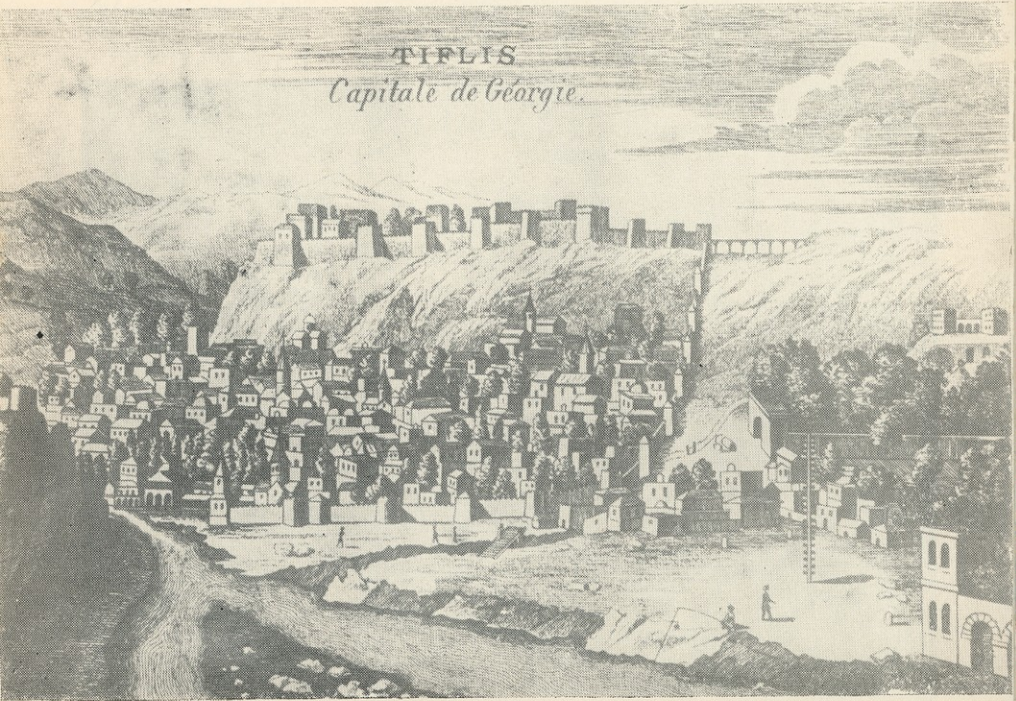
- A La Portence
- B Le Palais royal - Sion
- C Le Monastere de Sion
- D S^{te} Anne
- E L'Eglise et le Palais de l'Evêque
- F Le Monastere de Sion
- G Le Palais de l'Evêque
- H Le Palais de l'Evêque
- I Le Palais de l'Evêque
- K Les Clochers
- L Le Palais de l'Evêque
- M Le Palais de l'Evêque
- N Le Palais de l'Evêque
- O Le Palais de l'Evêque
- P Le Palais de l'Evêque
- Q Le Palais de l'Evêque
- R Le Palais de l'Evêque
- S Le Palais de l'Evêque
- T Le Palais de l'Evêque



თბილისი XVII ს-ის მეორე ნახევარში

თბილისი 1701 წელს

TIFLIS
 Capitale de Géorgie.

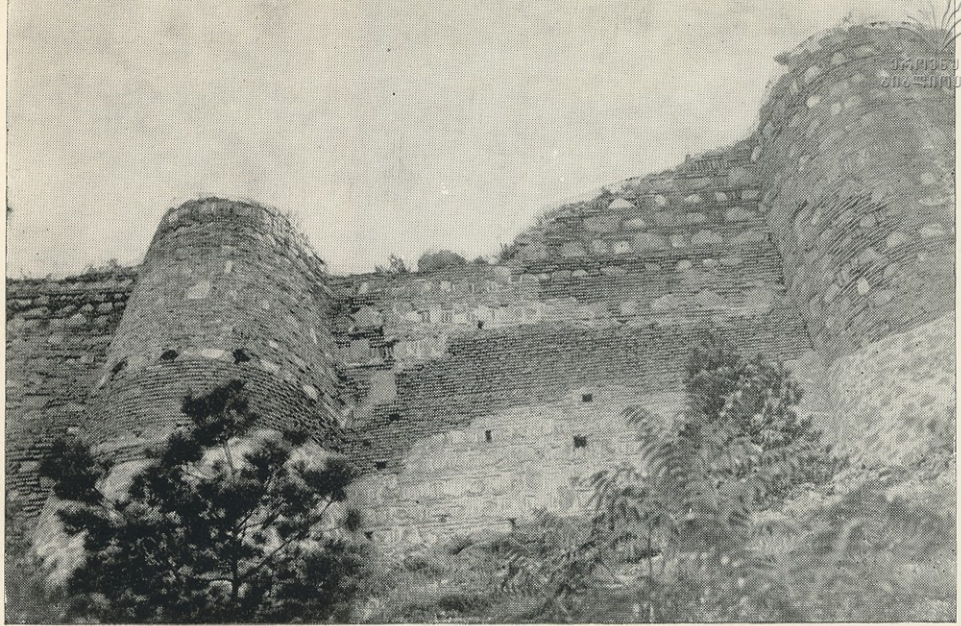




თბილისი XVIII ს-ის დასასრულს

ძველი თბილისი





ნარიყალა. ფრაგმენტი



მეკოთნეების ღუქანი

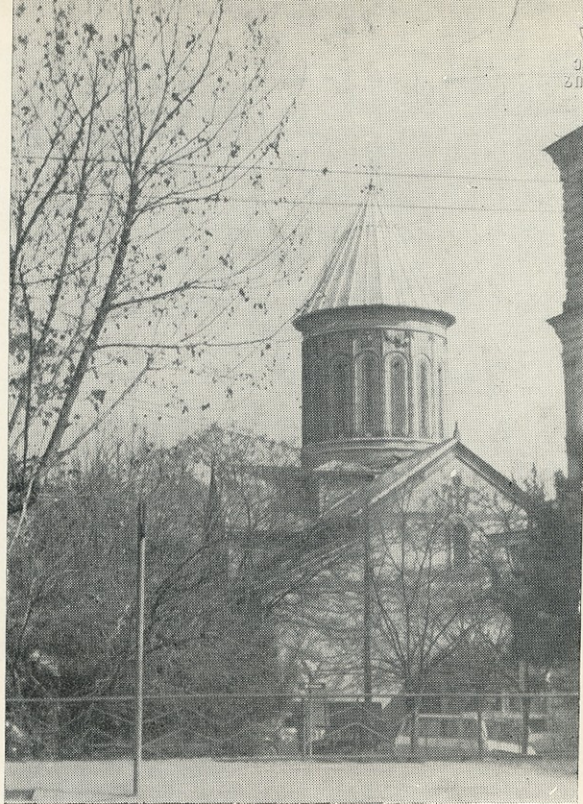


კრელი აბანო

ანჩისხატი

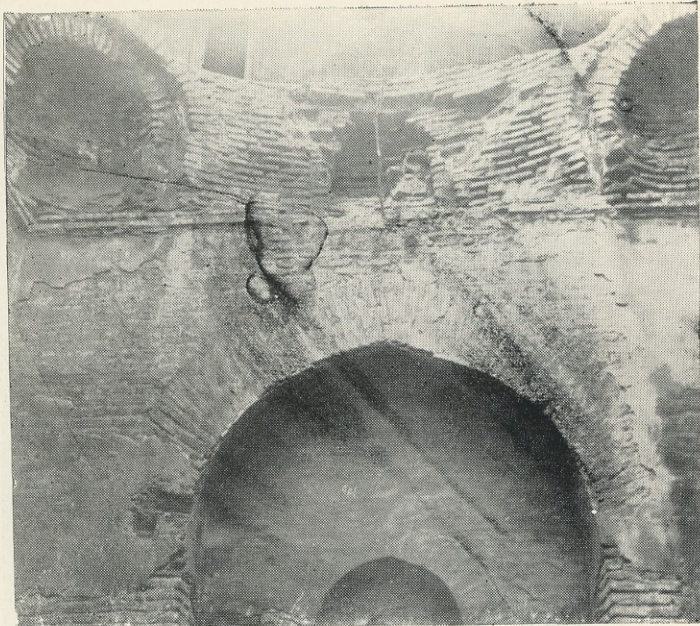


სიონი



ნორაშენი





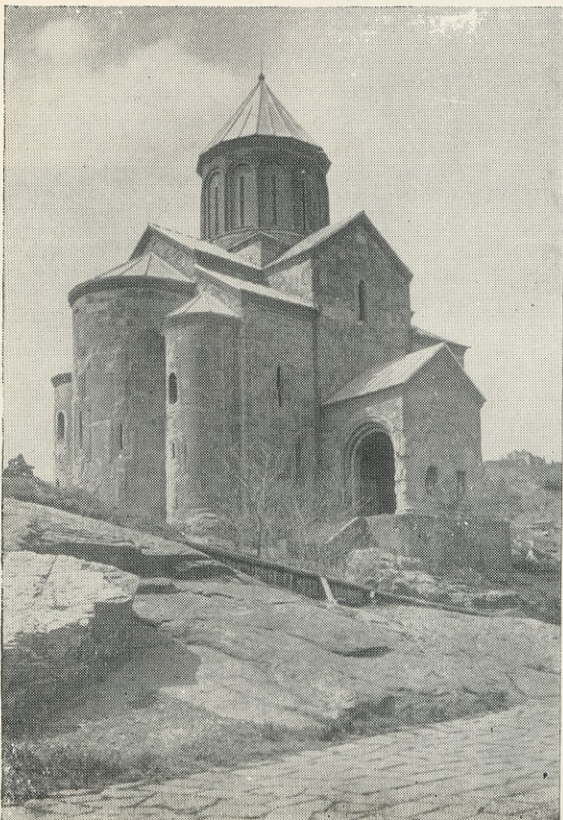
ათეშქა



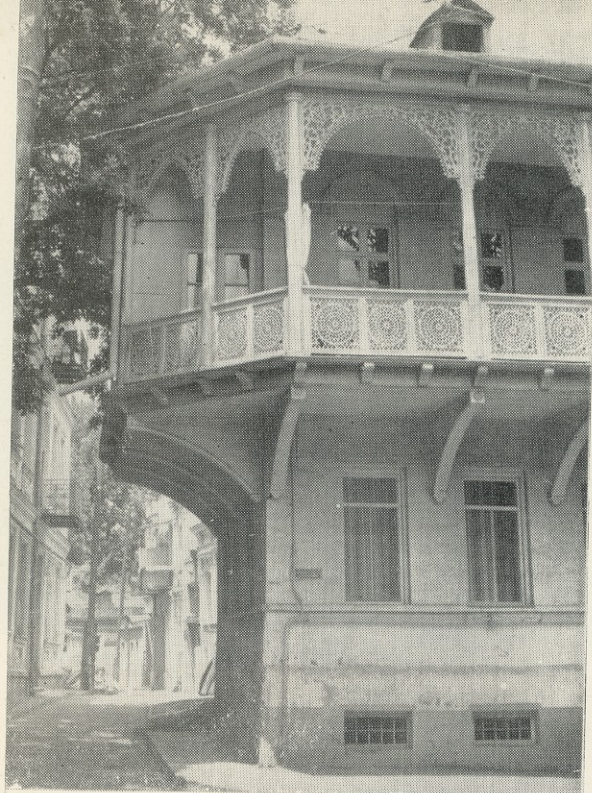
ზეთლეში (ფეხხანი)



სახინო



მეტეხი



საცხოვრებელი სახლი ალავერ-
დოვის მოედანზე

ქარვასლა სიონის ქუჩაზე





საცხოვრებელი სახლი გომის ქუჩაზე

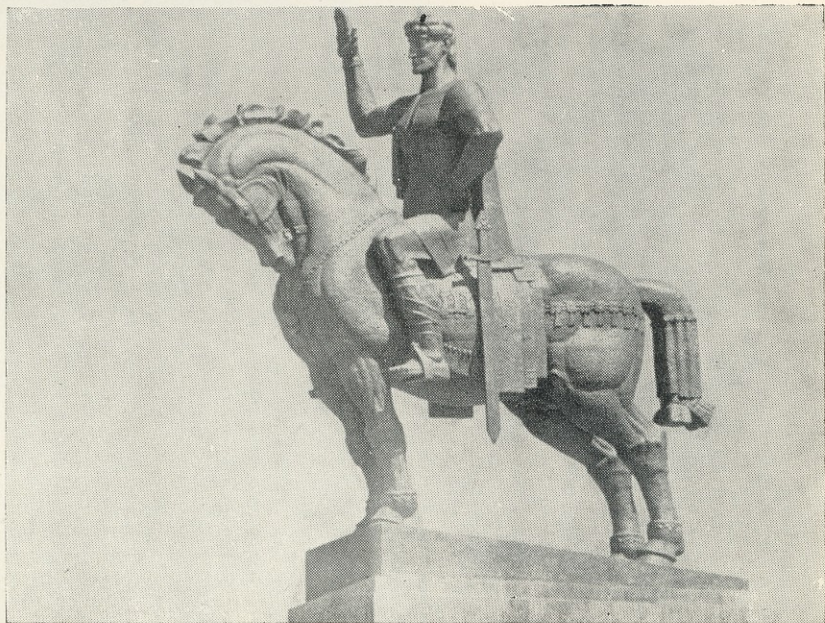


საცხოვრებელი სახლი პირველი
ზისის ქუჩაზე

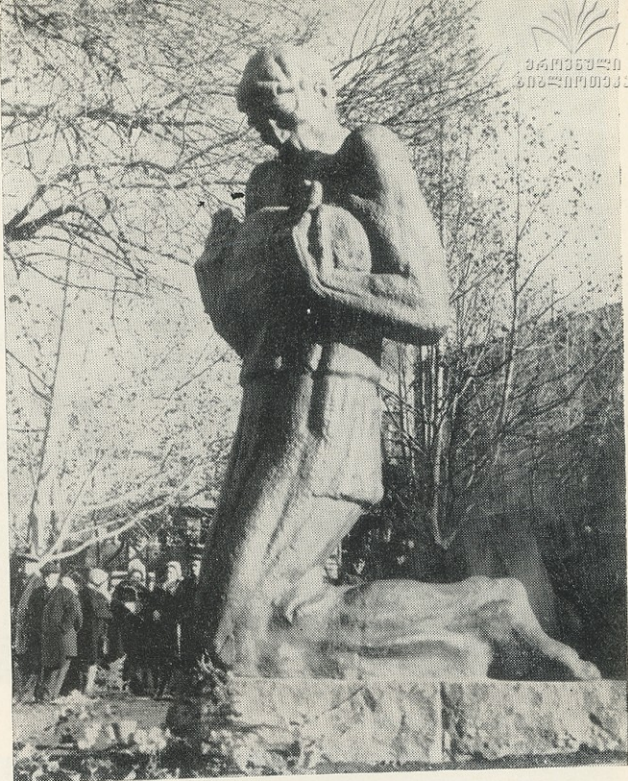


ბოტანიკური ბაღი

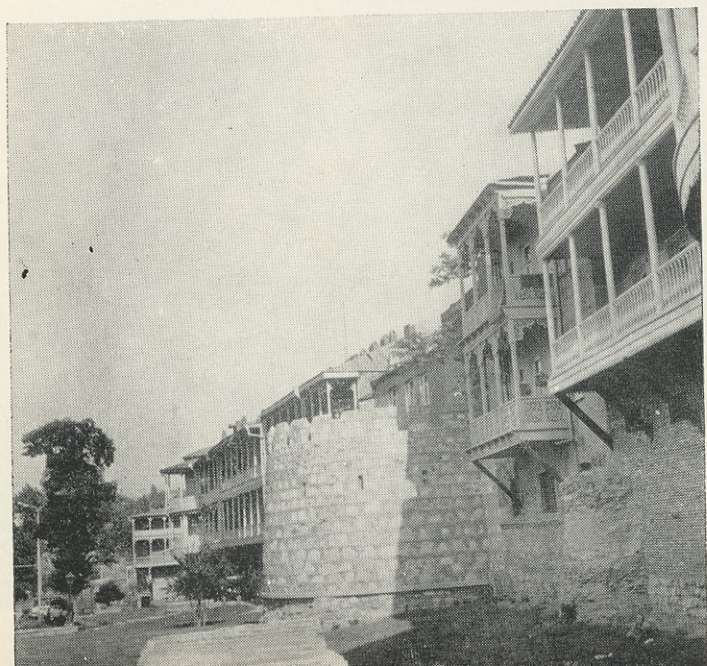
ვახტანგ გორგასალის ძეგლი



ფიროსმანის ძეგლი



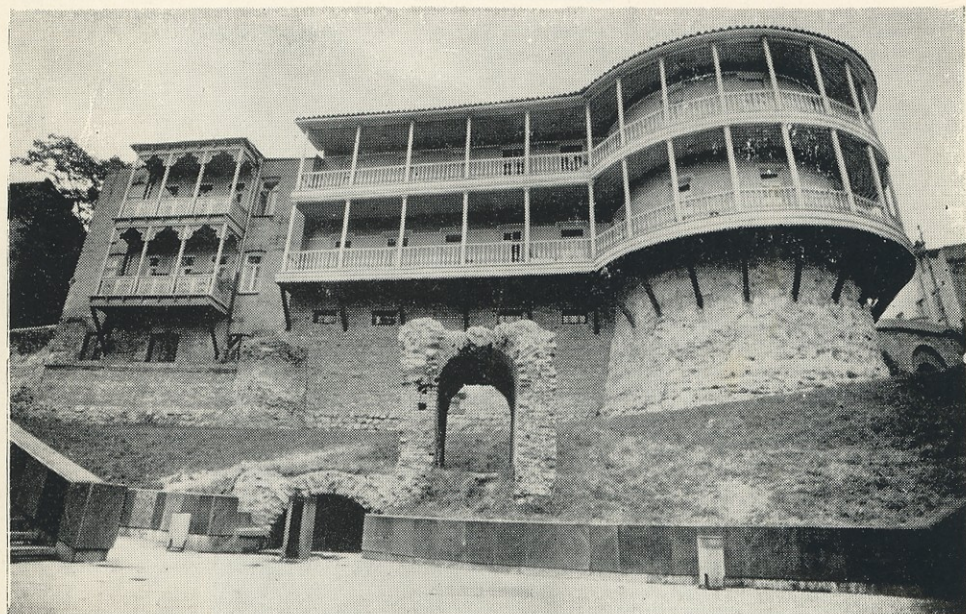
ბარათაშვილის ქუჩა





ბარათაშვილის ქუჩა

ბარათაშვილის ქუჩა





საყავე

საკუმწიკო





საცხოვრებელი სახლი კიბალჩიის
აღმართზე

კიბალჩიის აღმართი



საცხოვრებელი სახლი სანაპირო-
დან



ანჩისხატის უბანი



სასტუმრო კიბალჩიის აღმართზე

სანაპიროს ფრაგმენტი





შარდენის ქუჩის და ბამ-
ბის როგის კუთხე



შარდენის ქუჩა



სპარსელთა ხელში იყო. სპარსელების განდევნის შემდეგ 1770-იან წლებში მეფე ერეკლემ შენობა კვლავ სომხურ თემს დაუბრუნა.

მეტეხი ღვთისმშობლის სახელზე აგებული მეტეხის ტაძარი თითქოს კლდესთან შეზრდილი დგას მტკვრის მარცხენა ნაპირზე. გადმოცემით, პირველი ეკლესია ამ ადგილზე V საუკუნეში აშენდა და იგი მონღოლებმა დაანგრეს. დღევანდელი ტაძრის ადგილზე უფრო ადრინდელი ნაგებობის არსებობაზე მიუთითებენ როგორც ლიტერატურული წყაროები, ასევე მათიანეები. დღემდე მოღწეული ტაძარი აგებულია XIII საუკუნის 80-იან წლებში. მისი კომპოზიცია მარტივი და ლაკონური. გეგმის საფუძველს სწორკუთხედი შეადგენს, რომლის შუა ნაწილში გუმბათის მზიდავი ოთხი სვეტია აღმართული. აღმოსავლეთის ფასადს სამი გამოწეული ნახევარწრიული აბსიდა ქმნის, რომელთაგან საშუალო — შედარებით დიდი ზომისაა. ფასადზე მოცულობით გამოკვეთილი აბსიდები ის ნიშანდობლივი თვისებაა, რომელიც მეტეხის ტაძარს იმ პერიოდის სხვა ეკლესიებისაგან გამოარჩევს. კედლის თავდაპირველი წყობა შესრულებულია თლილი ქვის კვადრებით. ადგილ-ადგილ დანგრეული კედლები ერეკლე II დროს აგურით განუახლებიათ. ყურადღებას იპყრობს ტექნიკურად კარგად შესრულებული ორნამენტაცია. ამ თვალსაზრისით აღსანიშნავია ჩრდილოეთის ნართექსი, რომელსაც საგრძნობი ვადაკეთებების კვალი ამჩნევია. გუმბათის ყელი, ჩამოქცეულა ერეკლე II ჯარის მიერ მეტეხის ციტადელის დალაშქვრისას და იგი აგურით აღუდგენიათ XVIII საუკუნეში.

1974 წელს ტაძრის შენობა, რომელიც მანამდე სხვადასხვა დანიშნულებისათვის იყო გამოყენებული, ექსპერიმენტულ ახალგაზრდულ თეატრს დაეთმო. შენობის ცენტრში, გუმბათის ქვეშ განლაგებული სცენა სამი მხრიდან გარშემორტყმულია მაყურებელთა ადგილებით.

მეტეხის პლატოს რეკონსტრუქციამდე (1960-იანი წლები), ტაძრისაგან დაახლოებით 20 მეტრის დაშორებით, ჩანდა მეფის სასახლის ნარჩენები თლილი ქვით ამოყვანილი კედლის ფრაგმენტების სახით.

საჩინო მეტეხის კედლის ძირას იწყება კიბეების სისტემა, რომელსაც დედოფალ დარეჯანის რომანტიკული იერის მქონე სასახლისაკენ — **საჩინოსაკენ** მივყევართ. საჩინო მართლაც რომ გამოჩეულია გარემო განაშენიანებაში და დიდ სივრცეზეა გაბატონებული.

საჩინო აშენებულია ერეკლე II მეუღლის მიერ 1776 წელს. სასახლე, სასახლისეული ეკლესია და დამხმარე ნაგებობები გარშემორტყ-

მული იყო გაღავნით. სასახლის ძირითადი ნაწილი ავღაბრის ციხის სისტემის მკვეთრად გამოწეული კუთხის ბურჯზე დადგმული. ციხის კედლები ამოყვანილია ქვისა და ბრტყელი აგურის წყობების შენაკვლებით. სასახლის მრგვალი შენობა მაღალ კედელზეა შეკიდული. მრგვალ შენობაში რამდენიმე სათავსია. ყურადღებას იპყრობს ხის აივანი, რომელიც გარს უვლის მძლავრ კედლის ბურჯს. კონსოლებზე გადმოსული აივანი მეტად შთამბეჭდავია. 1807 წელს, სანკტ-პეტერბურგში დედოფლის გამგზავრების შემდეგ, აქ დაარსდა ფერისცვალების მონასტერი (1822 წ.), ხოლო 1862 წელს მოთავსდა სასწავლებელი და სემინარია სასულიერო პირთა შეილებსათვის. ამ დროს გადაკეთდა შიდა სათავსები და მოისპო ჭერისა და კედლების ორნამენტაცია, შესრულებული აღმოსავლური მოტივების გამოყენებით. განახლდა სასახლისეული ეკლესია. შემდგომ წლებში შენობა პლატოს მხრიდან სხვადასხვა მინაშენით დაიფარა.

1982 წელს დამთავრდა საჩინოს ძირფესვიანი რესტავრაცია.

ქარვასლები

შუა საუკუნეების თბილისის მნიშვნელოვან სავაჭრო ცენტრში ქარვასლები ჭარბობდა. ყველაზე დიდი ქარვასლები აწინდელ სიონის ქუჩაზე იდგა. სპარსელების 1795 წლის შემოსევისას ისინი დაანგრიეს და მათ ადგილზე XIX საუკუნეში ახალი ქარვასლები გაშენდა. 1850 წლისათვის თბილისში 13 ქარვასლას ითვლიდნენ.

თუმცა ქარვასლები განსხვავებულ გარემოსა და სხვადასხვა დროს შენდებოდა, მათ სტრუქტურაში მაინც შეიძლება მოიძებნოს საერთო ნიშნები. ორ ან სამ სართულად განლაგებული სათავსები ჩვეულებრივ გარს ერტყმიან შიდა ეზოს. ამასთან, ზედა სართულებზე სასტუმრო ოთახები იყო, ხოლო პირველ სართულებზე — დუქნები, სახელოსნოები და საწყობები. საწყობად იყენებდნენ საკმაოდ განვითარებულ სარდაფის სართულებსაც. ზოგჯერ ღია ეზოს მაგივრად შენობის ცენტრში მოქცეული იყო დიდი ზომის დარბაზი, თავისებური ვესტიბიული, რომლის პერიმეტრზეც იარუსებად განულაგებიათ სათავსები. ვესტიბიული ზემოდან ნათდებოდა. ზედა სართულის ოთახები ეზოსა და ვესტიბიულის გარშემო მოწყობილ გალერეა-დეკორაციებზე გამოდიო-

და. ისეთი ქარვასლებიც შენდებოდა, რომელთაც შიდა ეზოები არ ჰქონდათ და გარედან მთელ პერიმეტრზე ღიასვეტებიანი გალერეებზე გასდევდა. ჩვენამდე მოაღწია სიონის ქუჩაზე განლაგებულმა რამდენიმე ქარვასლამ, რომლებსაც ახლა სხვადასხვა დანიშნულებისათვის იყენებენ.

თეკლეს ქარვასლა (სიონის ქ. № 13) თავისი ფუნდამენტურობით გამოირჩევა. იგი აშენებულია მეფის ფუნდუკის ძველ ადგილზე, რომელიც საბუთებში 1672 წლიდან არის მოხსენიებული და აღნიშნულია თბილისის 1735 წლის გეგმაზე. შიდა ეზოში ადრე აუზი ყოფილა მოწყობილი. სასტუმრო ნაწილი 62 ოთახისაგან შედგებოდა. ქვემოთ 30 მაღაზია და სხვადასხვა სახის სახელოსნო ყოფილა. ვრცელ სარდაფებს საწყობებად იყენებდნენ. დღემდე მოღწეული მისი არქიტექტურული სახე გასული საუკუნის 70-იან წლებში ჩამოყალიბდა, როდესაც შენობისადმი „აღმოსავლური“ იერის მინიჭების ტენდენციამ იჩინა თავი.

კ 290.089

არწრუნის ქარვასლა (მფლობელის სახელი), სიონის ქუჩა № 8, ერთ-ერთი პირველთაგანია XIX საუკუნეში აგებულ ქარვასლათაგან. იგი სიონის ქუჩას და მტკვრის სანაპიროს შორის არის მოქცეული. შენობა ააგეს სპარსელების 1795 წლის შემოსევის შედეგად დანგრეული ძველი ქარვასლის ნანგრევებზე, რომელიც მეფე როსტომმა ააშენა 1650 წელს და თბილისის ეპისკოპოსს — თბილელს უბოძა. ახალი ქარვასლა ადრინდელის კონტურს იმეორებს. მის ცენტრში დიდი ეზოა, სადაც მშვენიერი აუზი ყოფილა მოწყობილი. ერთ-ერთი კედლის ნიშაში მერკურის (ვაჭრობის ღმერთის) ქანდაკება მდგარა. შიდა ეზო გალერეებით არის გარშემორტყმული. ქარვასლის 25 სარდაფში საქონლის საწყობები იყო. პირველი სართულის 11 დუქანს ტანსაცმლისა და ფეხსაცმლის მკერავი ოსტატები ქირაობდნენ. მეორე სართულზე განლაგებულ 25 მაღაზიაში ევროპული და აზიური შალეულით, აბრეშუმითა და სხვა საქონლით ვაჭრობდნენ. ზემო სართულზე კი 33-ნომრიანი სასტუმრო იყო მოთავსებული. შემდეგდროინდელმა გადაკეთებებმა სრულიად უცვალა მას ფასადები. პირველად ქარვასლა 1855 წელს გადაკეთდა, დიდი ხანძრის შემდეგ, ხოლო 1912 წელს „მოდერნის“ სტილში რადიკალურად შეიცვალა სიონის ქუჩაზე გამავალი ფასადი. 1983 წელს ჩატარდა სარეკონსტრუქციო სამუშაოები. პირვანდელი სახის მაქსიმალურად აღდგენის მიზნით მას ჩამოაცილეს გვიანდელი მინაშენები.

ერეკლეს ქუჩაზე (№ 10) შემორჩენილია მეტად საინტერესო ორ-სართულიანი ქარვასლა, სადაც დღეს საცხოვრებელი ბინებია განლა-

2. თ. კვიციანი

გებული. ვიწრო გასასვლელს მივყავართ ორსინათლიან გადახურულ ზედა ეზო-ვესტიბიულში, რომლის პერიმეტრზეც განლაგებულია სათავსები. მეორე სართულზე ვესტიბიულს გარს ეკვრის ღია აივანი — ვალერეა. შემორჩენილია აგრეთვე თაღებითა და კამარებით გადახურულა სარდაფები, რომლებიც ადრე საწყობებად გამოიყენებოდა. ყურადღებას იპყრობს ვესტიბიულში, მეორე სართულის გასწორვ განლაგებული ორნამენტები, რომლებიც „სტუკოს“ ტექნიკითაა შესრულებული (მაღალხარისხოვანი ბათქაში, რომელიც იძლევა გაპრიალები-სა და საჭრისით დამუშავების საშუალებას).

თბილისში ქარგასლების მშენებლობა გასული საუკუნის 70-იან წლებში წყდება.

ქველი თბილისის საცხოვრებელი სახლები

ქველი ქალაქის საერთო ფონს, მის თავისებურებას განუმეორებელ კოლორიტს უქანის გასული საუკუნის საცხოვრებელი სახლებისაგან შექმნილი ეგრეთ წოდებული „რიგითი განაშენიანება“. „მრავალაივნიანი თბილისი“ — ასე უწოდა ქალაქს რუსმა პოეტმა ი. პოლონსკიმ, რომელმაც თბილისში 7 წელს იცხოვრა და ზედმიწევნით შეისწავლა ქართული კულტურა და ისტორია. ეს გონებამახვილური განსაზღვრა ზუსტად ასახავს XIX საუკუნის თბილისის საცხოვრებელი სახლების თავისებურებას. ქალაქური სახლის ცნობილი ტიპი, რომელსაც „თბილისურ სახლს“ უწოდებენ, ძირითადად გასული საუკუნის 30-იანი წლებისათვის ჩამოყალიბდა.

გასული საუკუნის ათიანი წლებიდან დაიწყო „სანიმუშოფასადებიანი“ საცხოვრებელი სახლების დანგრევა. ამგვარი სანიმუშო ფასადები გვიანდელი კლასიციზმის ატრიბუტებს შეიცავდა და უცხო არ იყო ადგილობრივი ტრადიციებისათვის. საცხოვრებლის მშენებლობის ადგილობრივი ტრადიციები თანდათან თავს იჩენს არა მხოლოდ გეგმარებაში, არამედ ფასადებშიც. 1830-იან წლებში მკაფიოდ ვლინდება თბილისური სახლის ის ტიპი, სადაც კლასიციტური ფორმები ორგანულად ერწყმის ადგილობრივ ელემენტებს — ვრცელ აივანს. გეგმარების საფუძველია აივანზე გამოსული ანფილადურად განლაგებული ოთახები. აივნები იმდენად დიდია, რომ ხშირად ოთახების საერთო ფართობს არ ჩამოუვარდება. აივანზე ასასვლელად ღია კიბეები ეწყო-

ბოდა (უმეტესად ეზოს მხრიდან). ამასთან, უამრავი არქიტექტურულ გეგმარებითი ვარიანტები გამომდინარეობდა რელიეფის ხასიათიდან, ნაკვეთის მოყვანილობიდან და ა. შ. ისიც გასათვალისწინებელია, რომ XIX საუკუნის განაშენიანება უმრავლეს შემთხვევაში სპარსელების მიერ დანგრეული სახლების საძირკვლების გამოყენებით წარმოებდა. მაგრამ, ასე თუ ისე, ყველა ვარიანტში ძირითად არქიტექტურულ-კომპოზიციურ თემად გვევლინება ღია გალერეა — აივანი, რომელიც ან შენობას აქვს ორი მხრიდან, ან სახლს ერთკემის გარს სამი მხრიდან. აივნები ხან კონსოლებზეა შეკიდებული, ხან იარუსებადაა განლაგებული. ფსადის დანარჩენი ნაწილი ჩვეულებრივ ფორმდებოდა სართულშუა პროფილირებული ზოლებით, არქივოლტებით, გვირგვინებით, არქიტექტურული ორდერის ელემენტებით. თავისი არქიტექტონიკით ორდერს მოგაგონებთ აივნების ხის სვეტებიც. მეტად თვალწარმტაცად და ოსტატურადაა შესრულებული აივნების ნაწილები — მოაჯირები, რიკულები, ტიმპანები, კარნიზები. ზოგჯერ აივანი შემინულია თავისებური ვიტრაჟით — ფერადი მინის ნაჭრებით („მუშარაბი“). 1860-იანი წლებიდან თბილისში ეკლექტიკური არქიტექტურა იწყებს გავრცელებას, თუმც ქალაქის სხვადასხვა კუთხეში კიდევ დიდხანს აშენებენ აუთენტურ აივნებიან სახლებს.

ბევრმა ძველთბილისურმა სახლმა, სხვადასხვაგვარი გადაკეთებების მიუხედავად, შეინარჩუნა დამახასიათებელი ნიშან-თვისებები, კოლორიტი. ასეთ სახლებს შევხვდებით ძველი კალას უბნებში, ისანში და ნაწილობრივ მთაწმინდის კალთაზეც. განსაკუთრებულ ყურადღებას იპყრობს საცხოვრებელი სახლების ჯგუფები აზიზბეკოვის, გომის, ვერცხლის, შავთელის, ავლევის, დადიანის, ყელიაბოვის, პირველი მასის, არსენას ქუჩებზე. მეტად კოლორიტულია სახლები ალავერდოვის მოედანზე და ა. შ.

მიმდინარეობს სამუშაოები არქიტექტურულ-კომპოზიციურად გამორჩეული ძველი საცხოვრებელი სახლების შემოსანახად. ზოგიერთ რესტავრირებულ სახლში დაწესებულებები მოთავსდნენ (აღაპტაცია), სხვანი ინარჩუნებენ საცხოვრებლის ფუნქციას გეგმარების სრული მოდერნიზაციისა და თანამედროვე კომფორტის შეტანის პირობით (რეგენერაცია). აღაპტაციის მაგალითად მოვიყვანთ 1840-იანი წლების საინტერესო საცხოვრებელ სახლს ერეკლეს მოედანზე, სადაც ამჟამად თეატრალური მუზეუმია განთავსებული, ხოლო რეგენერაციის დამახასიათებელი მოწმობაა საცხოვრებელი სახლები შავთელის ქუჩაზე.

თბილისი ძველთაგანვე განთქმული იყო ბაღებით. თბილისის სტუმრები ქალაქის აღწერისას აღტაცებით მოიხსენიებენ მათ. თვით კალაში ბაღები მხოლოდ მეფის სასახლის კომპლექსს ეკვროდა (ამჟამინდელი ერეკლეს მოედანს მიკედლებული ტერიტორია). ძირითადად კი ბაღები თბილისის შემოგარენში იყო გაშენებული. განსაკუთრებით გამოირჩეოდა ორთაჭალისა და სეიდაბადის ბაღები და სოლოლაკის უბნის ვრცელი ბაღები, რომლებიც ძირითადად მეფის ოჯახს ეკუთვნოდა. ჩვენამდე მოაღწია დენდროლოგიური თვალსაზრისით საკმაოდ შეცვლილმა გიორგი XII ბაღის ფრაგმენტმა, რომელიც დღეს პიონერთა სასახლეს ეკვრის. ფრანგი მოგზაური ჟან შარდენი აღნიშნავდა: „თბილისის გარეუბნებს მრავალი სალაღობო სახლი და საუცხოო ბაღები ამშვენებს. ყველაზე უფრო დიდია მთავრის ბაღი. ხეხილი აქ ნაკლებად არის, მაგრამ სამაგიეროდ უმშვენიერესი, ჩრდილისა და სივრცის მფენი ხეები ატარებელია“. მოყვანილი გამოთქმიდან ჩანს, რომ თბილისის ბაღები არა მარტო ხეხილიანი იყო (ხარფუხის შიდა ეზოებში დღესაც წააწყდებით აქა-იქ შემორჩენილ ბროწეულის, ლეღვის, ნუშის, უნაბის, ხართუთისა და სხვა ჯიშებს), არამედ მათ დეკორატიული მნიშვნელობაც ჰქონდათ და გარკვეულად დასვენებისა და დროსტარების ფუნქციას ასრულებდნენ.

იმ ტერიტორიაზე, რომელიც დღეს ბოტანიკურ ბაღს უკავია, შუა საუკუნეებიდან არსებობს ვრცელი ბაღები, რომლებიც აღნიშნულია ქალაქის ყველა ძველ გეგმაზე. ამ მწვანე მასივს „ციხის ბაღს“ ეძახდნენ, რადგან ციხის გალავანს ეკვროდა განჯის კარის სიახლოვეს. სწორედ ამ სახელით იხსენიებს ამ ბაღებს თბილისის 1735 წლის გეგმაზე გამოჩენილი ქართველი მეცნიერი ვახუშტი ბაგრატიონი. საქართველოს რუსეთთან შეერთების შემდეგ ბაღი ხაზინას გადაეცა და მას „თბილისის სახაზინო ბაღი“ ეწოდა. შემდგომში იგი ამიერკავკასიის სოფლისა და მანუფაქტურული მრეწველობის წახალისების საზოგადოებას გადაეცა, 1845 წელს კი — თბილისის საცდელ ფერმას. სწორედ ამ დროს ეწოდა მას პირველად „ბოტანიკური“. უყურადღებოდ მიტოვებული ბაღი რამდენჯერმე დაფარა ადიდებულმა წავეკისის წყალმა, ხოლო 1845 წელს ნარიყალაზე დენთის საწყობის აფეთქებამ საგრძნობლად დააზიანა. 1856 წელს ბოტანიკური ბაღი გადაიქცა სასეირნო ბაღად («Гульбищный сад»). აქ ეწყობოდა აღვირახსნილი ქეიფები, ნადგურდებოდა ნარგავების ძვირფასი ჯიშები. 1861 წელს მას „ბოტანი-

კურის“ სტატუსი დაუბრუნეს და ბაღზე მეთვალყურეობა დაავალეს ცნობილ სპეციალისტს შარერს. 1884 წელს ბალი საბოლოოდ გადავიდა სახელმწიფოს განკარგულებაში.

1870-იან წლებში ინჟინერ-პოლკოვნიკმა ს. ვეისენგოფმა სოლოლაკის ქედში გვირაბის გაჭრის იდეა წამოაყენა. შემდგომში დაიწყეს კიდევაც გვირაბის გაყვანა ენგელსის ქუჩიდან ბოტანიკური ბაღისაკენ, რაც საბჭოთა ხელისუფლების დამყარების შემდეგ დასრულდა. ბაღის ფართობი ოთხჯერ გაიზარდა და ახლა 130 ჰექტარამდე უკავია. ბაღის ღირსშესანიშნაობას მიეკუთვნება აგრეთვე ჩანჩქერის თავზე გადადებული მსუბუქი, მოხდენილი ხიდი, რომელიც ერთ-ერთი პირველთაგანია რუსეთის იმპერიაში აგებული რკინა-ბეტონის ხიდებს შორის.

ახალი ქველები ქველ ქალაქში

ძველი ქალაქის მრავალი ადგილიდან და დიდ მანძილზე ცის ფონზე მკვეთრად აღიქმება სოლოლაკის ქედის თხემზე აღმართული მონუმენტური ქანდაკება „ქართლის დედა“, რომელიც საქართველოს დედაქალაქის სიმბოლოდ არის აღიარებული. ქალს ერთ ხელში მოყვარეთათვის განკუთვნილი ღვინის თასი უჭირავს, მეორეში კი — მტრის დასახვედრად მომარჯვებული მახვილი. ამ ჩანაფიქრით ხელმძღვანელობდა ქანდაკების ავტორი ელგუჯა ამაშუკელი.

თავდაპირველად მონუმენტი დროებით აღიმართა 1958 წელს თბილისის 1500 წლისთავის საზეიმო დღეებში. იგი ხის ლარტყებით იყო შესრულებული. ქალაქის დიდ სივრცეზე გაბატონებული ქალის ფიგურა ხალხმა სულ მალე თბილისის სიმბოლოდ მიიჩნია და შემდგომში ქანდაკება უყვანავი ლითონით დაიფარა. ამით აიხსნება მონუმენტის ზედაპირის დამახასიათებელი ტექნიკა.

მეტეხის პლატოზე, კლდის პირას, მეტეხის ტაძრის სიახლოვეს 1967 წელს დაიდგა მცხეთიდან თბილისში დედაქალაქის გადმოტანის ინიციატორის მეფე ვახტანგ გორგასალის ქანდაკება (მოქანდაკე ე. ამაშუკელი, არქიტექტორები თ. კანდელაკი, დ. მორბედაძე). კლდის ქიშხე წინ წაწეული ძველი სხვადასხვა რაკურსებით აღიქმება ახლო და შორი მანძილებიდან. ცხენზე ამხედრებული მეფის ფიგურა ზვიადი და ამავე დროს დაძაბულია. იდაყვში მოხრილი ხელი თითქოს გადაჭრით მიუთითებს: ამ ქალაქში უნდა დაიდგას სამეფო ტახტიო.

ნიკო ფიროსმანაშვილის (ფიროსმანის) ძეგლი 1975 წლის თებერვალში გახსნეს. მოქანდაკემ (ე. ამაშუკელი) სიმბოლიკას მიმართა. მხატვრის ოთხმეტრიანი მუხლმოდრეკილი ფიგურა დაბალ პოსტამენტზე დგას და ძლიერად გამოკვეთილი, ოდნავ გადაჭარბებული ზომის ხელებით კრავი მიუყარავს მკერდზე. სიკეთის, გულუბრყვილობისა და უშუალობის ეს სიმბოლო ეხმიანება თვით ფიროსმანის ხასიათს, რომელიც უშუალო იყო ფერწერასა და მართალი, გულუბრყვილო — ცხოვრებაში. მხატვრის სამოსი აბსტრაგირებულია, რაც საშუალებას აძლევს მოქანდაკეს მაყურებლის ყურადღება ფიგურის სახესა და ხელებზე გაამახვილოს. უბრეტენზიოა ძეგლის არქიტექტურული მხარე (არქიტექტორი ნ. მგალობლიშვილი), რაც ხელს უწყობს ძირითადი ჩანაფიქრის სრულად გამოვლინებას, ქანდაკების ემოციურ ზეგავლენას.

300 არაგველის მონუმენტი 1959 წელს დაიდგა თბილისის გმირი დამცველების საპატივცემულოდ, რომლებმაც თავი შესწირეს დედაქალაქს, 1795 წელს კრწანისის ველზე, სპარსელებთან გამართულ ბრძოლაში. ობელისკის ვიწრო ვერტიკალურ ზოლზე ამოკვეთილია მიძღვნა დაღუპული მეთრებრისადმი. ღრმა რელიეფის მქონე ლამაზი ასოები ორნამენტურ ქსოვილს ქმნიან.

300 არაგველის მონუმენტის სიახლოვეს 1968 წელს აღმართეს ასევე კრწანისის ველზე დაღუპული მეფის მუსიკალური დასისადმი მიძღვნილი მეორე მემორიალი. ძეგლი 7 X 12 მ ზომის კედელია. აღმოსავლეთის ფასადზე ამოკვეთილია მეომრის სახე, ფარი და მახვილი, ხოლო საწინააღმდეგო მხარეზე — მეომრებისა და მუსიკოსების გამოსახულებები (არქიტექტორი ნ. მგალობლიშვილი, მოქანდაკე თ. ჭყონია).

ძველი თბილისის რეკონსტრუქცია

1975 წელს თბილისის ისტორიულად ჩამოყალიბებული უბნები დაცვით ზონად გამოცხადდა. ბოლო წლებში მნიშვნელოვანი ნაბიჯები გადაიდგა თბილისის ისტორიული რაიონების რეკონსტრუქციის მიზნით. ამასთან, სარეკონსტრუქციო სამუშაოები წარმოებს არა მხოლოდ ცალკეულ შენობებზე, არამედ სახლთა ჯგუფების, ქუჩების, მოედნების კვარტალების ფართო მასშტაბით ერთდროული გარდაქმნისათვის.

ბარათაშვილის ქუჩის რეკონსტრუქცია 1979 წელს ჩატარდა. ამ ადგილზე მდებარე ქალაქის გალავანი, რომელიც აქ ადრე არსებულ

ავანანთხევს გასდევდა, გასული საუკუნის 20-იან წლებში ააფეთქეს და ქაოტურმა განაშენიანებამ შთანთქა მისი ნარჩენები. როდესაც კოლექტორით გადახურული ხევის თავზე გამავალი ბარათაშვილის (ძველად-მუხრანის) ქუჩის გაგანიერების აუცილებლობა წარმოიქმნა, მისი ერთ-ერთი მხარის მოშენების ყოფილ ვალავნის ხაზამდე მიყვანა გადაწყდა. პროექტის ავტორმა შ. ყავლაშვილმა ქუჩის გასწრივ გამოჩენილი კედლის ნაწილებისა და კოშკების პირვანდელ სიმაღლემდე ამოყვანა და გასული საუკუნის საცხოვრებელი სახლების განახლება არჩია. კედლის წყობა ტრადიციული ხერხით წარმოებდა — ქვის დიდი ზომის კვადრებისა და ბრტყელი აგურის შრეების შენაცვლებით. ზღვარი ძველსა და ახალ წყობებს შორის ბეტონის თაროთია მინიშნებული. XIX საუკუნის სახლების ნაწილი კვლავ საცხოვრებლად არის გამოყენებული, სხვები სხვადასხვა დანიშნულებისთვისაა შეგუებული (ქორწინების სახლი, მარიონეტების თეატრი, სამხატვრო აკადემიის საგამოფენო დარბაზები, რესტორანი). ციხის კედლის მძლავრი წყობის ფონზე გამოიყოფა ლამაზი რიკულებითა და აყურული ტიშპანებით შემკობილი ხის აივნები, რაც განაშენიანების მთელ ხაზს დინამიურობას ანიჭებს. ქუჩამ მკვეთრად გამოყო შუასაუკუნოვანი ბირთვის მიჯნა. ბარათაშვილის ქუჩის ერთი მხარის მოშენება თბილისის ისტორიული ნაწილის თავისებურ „სავიზიტო ბარათად“ გვევლინება.

გონებამახვილურად არის გამოყენებული ვალავანს მიკედლებული, თაღებითა და კამარებით გადახურული სათავსები. ერთ მათგანში სუვენირების მაღაზია მოეწყო, მეორეში — საყავე, შემდეგ — საჭაშნიკო. ინტერიერების გაფორმებაში გამოყენებულია ხე, ლითონი, კერამიკა, ტყავი.

1980 წელს განახლდა მტკვრის მარცხენა ნაპირზე, შეზენქილ მთის კალთას აყოლებული კიბა ლჩიჩის აღმართის მოშენება. რეკონსტრუირებული განაშენიანება დიდი მანძილებიდან აღიქმება და ამდენად მას საქალაქო მასშტაბის ყდერადობა აქვს. აღმართის ერთ მხარეზე მოშენებულია გასული საუკუნის საცხოვრებელი სახლები და ფასადების ფრონტით მტკვრის ხეობაზე გადის. ავტორმა — არქიტექტორმა შ. ყავლაშვილმა — აღადგინა ამ უბნის კოლორიტი, გაათავისუფლა ქუჩა გვიანდელი დანაშრეგებისაგან, ზოგიერთ შემთხვევაში ვხვდებით ავტორისეულ ინტერპრეტაციებსაც, რაც არ არღვევს სტილურ და მასშტაბურ ერთიანობას. განაშენიანებას სიღრმიევი განვითარებაც აქვს კურდონერების, გარღვევების ხარჯზე. გუმბათიანი ეკლესია ეფექტურად აგვირგვინებს ბორცვს.



უბანმა ძირითადად საცხოვრებლის ფუნქცია შეინარჩუნა, თუმცა აღმართის დასაწყისში მდგომი საცხოვრებელი სახლი უწყებრივ სასტუმროდ არის გადაკეთებული.

1981 წელს დამთავრდა სანაპიროს, შავთელისა და ბარათაშვილის ქუჩებს შორის მოქცეული ანჩისხატის უბნის რეკონსტრუქცია. ამ უბნის განახლებას ართულებდა ის გარემოება, რომ ძველ განაშენიანებაში უნდა ჩართულიყო ორი ახალი შენობა და განსაკუთრებით კი ამ უბანში თბილისის უძველესი ნაგებობის, VI საუკუნის ბაზილიკის — ანჩისხატის მდებარეობა. არქიტექტორი შ. ყავლაშვილი ძველ განაშენიანებაში თანამედროვე შენობების სათუთად ჩართვის რთული ამოცანის წინ იდგა. ამ თვალსაზრისით გამოირჩევა გარემოში ორგანულად ჩართული რესტორან „ქალაქურის“ შეკიბული ნაგებობა. მარჯვედ არის განახლებული გასული საუკუნის საცხოვრებელი სახლები შავთელის ქუჩასა და მტკვრის სანაპიროს შორის. ღია გალერეებით გარშემორტყმული და სანაპიროსაკენ კურდღონებდად გახსნილ ამ სახლების შიდა ეზოებს ლაზათი შეაქვს ამ უბნის არქიტექტურულ-მხატვრულ იერში.

საინტერესოა შარდენის ქუჩის განახლების შედეგები. რეკონსტრუქცია განახორციელა არქიტექტორთა ჯგუფმა გ. ბარათაშვილის ხელმძღვანელობით. ქუჩის სახელწოდება დაკავშირებულია ფრანგი მოგზაურის ჟან შარდენის სახელთან რომელმაც თბილისის აღწერასთან ერთად ქალაქის, ჩვენამდე მოღწეულთაგან, პირველი გრაფიკული გამოსახულება დაგვიტოვა. ქუჩის განახლება (1981 წ.) ზომიერადაა ჩატარებული, ყოველგვარი ზედმეტობისა და გაუმართლებელი სტილიზაციის გარეშე. პატარა ქუჩა მთლიანად ფეხით მოსიარულეებს დაეთმო. ქუჩის ორთავ მხარეზე მდგომი სახლების პირველ სართულებში საფირმო მაღაზიებში, სახელოსნოები განლაგდა და ისინი თავისებურ სურათს ქმნიან.

წარმატებით ჩატარებული რეკონსტრუქციის მაგალითია სამღებროს ქუჩის დასაწყისის მოშენება (არქიტექტორი ვ. ორბელიძე). ქუჩის გასწვრივ, მდინარის მხრიდან, მოიხსნა მდარე ხარისხის შენობები და მოწინააღმდეგე მხარის განახლებული სახლები ფასადებით მტკვრისაკენ აღმოჩნდა მოქცეული. ტაქტიკიდან არის ჩადგმული ძველი უბნების რთულ სტრუქტურაში ახალი ადმინისტრაციული შენობაც.

1983 წელს დამთავრდა დუტუ მეგრელის ქუჩასა და ღვინის აღმართს შორის მოქცეული სახლების კომპლექსის რეკონსტრუქცია.

კომპლექსს მთავორიან რელიეფზე გაბატონებული ადგილი უკავია ყოფილ რიყის მიდამოებში და შორი მანძილიდანაც მკაფიოდ აღიქმება (არქიტექტორთა ჯგუფის ხელმძღვანელია გ. ბათიაშვილი). ამ უბნის რეგენერაციის შედეგად განაშენიანება ორგანულად ჩაერთო უმნიშვნელოვანესი ქალაქმშენებლური ძეგლის შემადგენლობაში, რომელიც მტკვრის ხეობაში ჩამოყალიბდა და ვრცელ პანორამას ქმნის მდინარის ორივე ნაპირზე. ნარიყალას, მეტეხის, საჩინოსა და განხილული უბნის ერთიანობა იმ ქალაქმშენებლური სტრუქტურების რიცხვს განეკუთვნება, რომლებიც თბილისის ინდივიდუალურ სახეს აყალიბებენ.

თბილისის ძველი უბნების რეკონსტრუქცია გრძელდება. ვრცელი სამუშაოები წარმოებს კალაში სანაპიროს გასწვრივ. ლესელიძის ქუჩაზე შემუშავებულია საქართველოს დედაქალაქის ისტორიულად ჩამოყალიბებული უბნების, ქუჩების, მოედნების, სახლების ჯგუფების განახლების პროექტები.

შ ი ნ ა ა რ ს ი

მოკლე ისტორიული ექსკურსი	3
ძველი თბილისის ძეგლები	7
ქარვასლები	16
ძველი თბილისის საცხოვრებელი სახლები	18
ბოტანიკური ბაღი	20
ახალი ძეგლები ძველ ქალაქში	21
ძველი თბილისის რეკონსტრუქცია	22

რედაქტორი მ. ერისთავი
მხატვარი ლ. ღვინჯილია
მხატვრული რედაქტორი თ. შარიფაშვილი
ტექნიკური რედაქტორი ე. ციხელაშვილი
კორექტორი ზ. მსხილაძე
გამომშვები ე. ჭიქია

გადაეცა წარმოებას 24.5.84 ხელმოწერილია დასაბეჭდად
27.11.84. საბეჭდი ქაღალდი № 1. 60×841/16. გარნიტური
ვენა. ბეჭდვის ხერხი მაღალი. პირობითი ნაბეჭდი თაბახი
1,63+ჩაკვრა 0,93. პირ. საღ.-გატ. 2,67. სააღრ.-საგამომც.
თაბახი 2,39. ტირაჟი 20 000. შეკვ. № 703.
ფასი 25 კაპ.

გამომცემლობა „საბჭოთა საქართველო“
თბილისი, მარჯანიშვილის 5.

საქართველოს სსრ გამომცემლობათა, პოლიგრაფიისა და
წიგნის ვაჭრობის საქმეთა სახელმწიფო კომიტეტის № 1 სტამბა,
თბილისი, ორჯონიკიძის ქ. 50

Типография № 1, Государственного комитета Грузинской
ССР по делам издательств, полиграфии и книжной
торговли, Тбилиси, ул. Орджоникидзе, 50

30

1350/330



Квирквелия Тенгиз Рафаселович

СТАРЫЙ ТБИЛИСИ

(На грузинском языке)

Издательство «Сабчота Сакартвело»

Тбилиси, Марджанишвили, 5

1984

K 290.089
3