

Семь раз... 25
Куплю иду...

XIII XIII Равны скоро приду... 82
57 58

~~Семь раз...~~

Общая

Тетрадь

Семь раз... 54-е

2025
15
77
450

ԵՂԵՂՅԱԿ

ՏՐՈՒՅՑԱԾ ԳՐԱԾՐԱԾ Ե.

Վարդապետաց Ե.

ՊԵՆ
 26 28 30 32 34 36 38 40 42 44 46 48 50
 26 28 30 32 34 36 38 40 42 44 46 48 50
 55
 59
 61
 65

Վարդապետաց
 Վարդապետաց
 Վարդապետաց

Կեդրեան Կեդրեան

Կորդեան Կորդեան

Կորդեան Սամ Կորդեան

Կարո Ամու Կեդրեան

Կեդրեան Կորդեան Կեդրեան

Կեդրեան

Կեդրեան Վարդապետաց Կեդրեան
 Կեդրեան Վարդապետաց Կեդրեան
 Կեդրեան Վարդապետաց Կեդրեան

2. Организовать последнюю сбор сведений о местных средствах продфуражного снабжения, и использовать их если последний если последний возрасаивз Н. поемк (мобилизовать на это дело все штаты продфу).
3. Организовать выпаску хлеба и убой скота, если это возрасаивз на поемк (выбравь на вид бойцов, знающих это дело. рассмотреть в местном населении возможность).
4. Организовать передачу продфуражного подрезов (т.е. поезда до железна бойца, и лошади).
5. Руководить приготовлениями пищи в поезде.
6. Контролировать качество продовольствия - фуража и пищи. Контролировать обращение и расход их (при поступлении продуктов с доку).
7. Организовать сбор и эвакуацию тарве. (т.е. порожнюю тару наравьдть обратке и не пищевых отходов убой скота).

Для успешного выполнения этих обязанностей:

начальник Т.Ф.С.

должен знать

1. Планкт. тмловуро обетановки, боевую задачу поема, задачу тмла. содержать в полной готовности постоянно сведения.

Это определяй что наз. Н.Р.С. должен больше находиться при втором ешелоне штаба полка, если он получает все необходимые для его работы данные, если и имеет связь в верх и низ, которая дает ему возможность управлять работой 2^{го} взвода транспортной роты, если он находится в близкой отделе или хозяйственного двора, работы которых он обязан руководить.

Вместе с тем важнейший участок исполнительской работы по предназначению находится во втором взводе транспортной р.

Ком. 2^{го} взвода транспортной роты

- Обязан:
1. Получить предфураж на девиционном обменном пункте
 2. Сдавать на доп. тару
 3. Расфасовывать и доставлять предфураж подразделениям
 4. Вести учет и отчитываться перед Н.Р.С. в работе предфураж.

Командир 2^{го} взвода транспортной роты подчиняется команд. трансп. роты, и по изложенным выше вопросам предфуражного снабжения вспоминаей указаниям наз. Н.Р.С.

В запасном подчиняется командиру 2^{го} взв. трансп. роты. Он:

1. Принимает предфураж на доп.
2. Учитывает его в повозках
3. Наблюдает за хранением
4. Сдает пред. фураж, и
5. Отчитывается перед командиром 2^{го} взв. трансп. роты.

- Повозрочный: 1. Принимает на повозку и сдает продукцию.
2. Зрачит его в повозке, отвечает за кош. и качество.

О продовольственном снабжении
в стрелковом батальоне.
Обязанности должностных лиц.

- Командир 1. Указывает когда приготовить пищу.
Батальон 2. Когда подать или выдать горячую пищу.
3. Не обходиться случаями определять какую готовить пищу.
4. Организовать контроль за качеством приготовления и пищи.
Ком батальона сам проверяет пищу, но он один не справляется, при этом ему докладывает Ком роты, и вводит его в курс (что за пищу едали, какие пред и т.д.).
5. Проверкой содержания консервов батальона.
В ратне бойца: Ратневый запас исключительно важного значения). Ратневый запас определяется дисциplinированностью касти.

Старший
адютант

1. Сообщает ей Ком вводу снабжения.
Батальон а = численность людей- лошадей в подразделении батальона.
б = группировку подразделений батальона на предстоящий день по кучным.

2. Устанавливает и изменяет маршрут когда, и в какой-
пункт надлежит выслайв проводников, для встречи
походных кухон.

3. Проверять своевременность приготовления пищи.

4. Сообщает нач. П.Р.С. о прибытии и убытии людей
людей своего и других батальонов.

Обязанности 1= Устанавливать место раздайного пункта

Сол Роты 2= Выслайв проводников за кухни

3. Устанавливает маршрут приготовления взводами пищи

4= Контролирует качество сушки прод. пищи.

Обязанности 1= На основании полученных от старшего адъютанта
мандрива взводе батальона указания, сообщает комиссу отделения
Машины ход добовствив войск и численность добовствивших
другт т.е. определяет какие подразделения будут
добовствиваться из каждой походной кухни

2= Производит заготовку продовураме из местных
средств по поручению полком полка

3= контролирует качество продововствив другт и пищи

Обязанности

мандрива отделения. Принимает по качеству и количеству продовураме
от полкового транспортног 2^{го} взвода.

2. Вездет, и подают подразделением сухие продукты не прикосновенного запаса, и фуража.
3. Обеспечивает кухни доброкачественной водой и дровами. Организует в нужных случаях охрану.
4. Распределяет продукты по кухням в соответствии с численностью людей, похруженной от Командира взвода снабжения с меню раскладкой.
5. Организует приготовление пищи кitchика и отвечает за качество их и своевременность приготовления, указывает поварами начала приготовления, и срок готовности пищи.
6. Подает кухни с горючей пищи и кипятком вместе с подразделением.
7. Дает указаниям поварами о том какие подразделения и на сколько человек вездет пищу.
8. Отвечает за соблюдение кухни и кичитиков, их свое времени повару.
9. Водит и едет полевому транспорту всю освобожденную тару перед фуража.

Повара = готовят и раздают пищу руководству
 указаниями Командира отделения по должностям
 Помогает поварами в обработке продуктов
 в котлах и литее кухнях заготовке дров и поварке воды.

Полная кухня пехоты артиллерийского образца.
Одно-котельная.

Полная емкостью котла 307 литров.

Помежная емкость 250 литров.

Кухня рассчитана на приготовление пищи в количестве до 250 человек. Вода заливается через час по старому.

Пища готова через 2-3,5 часа.

Расход дров на однократное приготовление пищи 30 кг в среднем.
В передке хранится 145 кг продовольствия, в кухне заправляется пара лошадей.

Полная кухня кавалерийского образца
Одно-котельная с артиллерийского образца.

Полная емкостью 210 литров.

Помежная 172 литров на 150 человек

Можно дровести до 180 порции, по 1000-1020 грамм, -
- среднего блюда каждой порции. дров 25 килограмм.

В передке хранится продовольствие до 80 кг.
заправляется пара лошадей, если дров кипятка один лошадей.

Двух котельная походная кухня 2 КВ

Кухня рассчитана на 190 литров на 190 человек.

Полная емкостью правого котла 190 лит. помежная 170 лит.
полная емкость левого котла 190 литров помежная 100 лит.

продвижен в мешковой III кр. продуктах, дров тудычае 30 кило.
запрядается одна пара лошадей.

Нормы выработки по обработке
продуктов 1-человеком в час

Работы.	Товара:	
1. Очистка картофеля 6-7 кило	(6-7)	на 700 человек на
2. свекла 7 кило	14.	суха предусега 33
3. капуста 40 кило	18	чел часов, или же
4 лук 12	(12.)	борща 39 чел часо
		фа 7-8 часов 5 поваров.

На предварительную-у. обработку продуктов: 3-4 часа

варка пищи = 3,5 часа

раздача пищи = 1. час

Возвращение кухни к месту расположения = 1 час от хоз. двора

Время среди таким образом 7-9 часов.

В действующей армии готовят только 2 раза за
неуспеваемости и питают козью.

Фуражные нормы.

Лошади	Обес	сено	соло
Верховые	4	4,450	15
Артиллерия	5,5	5,8	16
Обские	4.	4,9	15

О. Петрадь

спределила сумм продуктов багдыва сими каруки и фуража по подразделениям

Наименование подразделения	На доводев.		погумит отпущу.						Росиска в погумит
	людей		пошлой обору.	ялоб	самр	табак	овес	сено	
	и и рч.	гилы людей							
Стрелковз рота	1.	180							
мича. летная взвод	1.	32	8						
взвод снабженци	1.	54.	48.						

- План -

Заготовок продфуража из местных средств. На 1945. по план.

Наименование населенного пункта	Количество 9 боров.	Ориентировочное количество местных средств					Организация запасов			
		мясо гов	слота	овощи	свекле	сено	дрова	транспорт.	требуетс.	Работа
2	3	4	5	6	7	8	9	10	11	
Большой мило =	75	16 гол	4 тн.	10 тн.	20 км ²	20- повоз.	50	50.		

Организация

Использование местных средств.

В целях экономии м.г. транспорта, и транспортом грунтовых дорог для действующей армии должна использоваться возможно больше предусмотренных из местных ресурсов. Особое внимание нужно уделять производству предусмотренной для перевозки большого транспорта как-то: соло, овощи свежие, мясо, топливо и другие.

Местные средства находящиеся в тылу войск поучаются от населения исключительно местной государственной властью по требованиям командования.

Местные средства на территории занимаемой противником используются в порядке особого положения разрабатываемого в военное время.

Средства даются указание как оплачивать-расходовать.

Основанием для отправления заготовленного, служит пришедший акт. Вписывается и прикладывается к платежному требованию.

Разведка местных средств

Непрерывно собирать и периодически широким путем все сведения о наличии и состоянии местных средств подлежащих удовлетворению обязанностью всех органов продовольствия.

Сбор этих сведений на нашей территории облегчается наличием истребляющих данных органов местной власти.

Сбор сведений на территории занятой противником представляет собой более значительно сложным делом.

Специальную разведку местных средств природоураганного снабжения в стрелковом полку ведут:

1= Командиры взводов снабжения и командиры отделений ход добровольцев, лично населенных пунктах где они располагаются.

2= Нач. П.Ф.С. частей (полков) лично и через подчиненных или лиц в тыловых районах своих полков. Военковские части привлекаются к заготовкам продуктов ограниченного ассортимента продуктов т.е. продуктов не требующих предварит. переработки.

Для производства заготовок из местных средств полк-дромех полуритить распоряжение от интенданта дивизии в котором дромеха будет указана:

а= Кто и в каком размере заготовит

б= В каких районах вести заготовку

в= По какой цене оплатить заготовление.

Заготовка топлива для приготовления пищи производится как правило подразделениями.

Планирование работы Нач. П.Ф.С. действующей армии.

План сообразности начальника П.Ф.С. полка состоящий из обеспечения предстоящего боя 1-2 дня

План может быть изложен в письменном или устном

- Месильный агрегат не рассчитан на перевозку суррированными деками.

Из всего количества теста в камере даже можно сэкономить 25 кор. при кажущемся перемещении потери муки может быть до 2% т.е. при этом выгода из-за экономии хлеба заводу чистого в час на выпечку хлеба час на 2 на свертывание и мушкетства.

Развертывание Л.А.Х. при трикированном коланде происходит 1 час 13⁰ минут. а первая выпечка может быть через 8-11 часов

из следующего расчета:

Послойка и брожения	расчета	3 ⁴⁰	4 ⁴⁰	часов.
жидкое тесто		13	- 18	минут
подход теста		1 ²⁰	1 ⁴⁰	минут
формовка		8	- 12	мин.
растопка		30	- 50	мин.
выпечка		1 ⁰	- 1 ³⁰	минут.

Л.А.Х. Поневеж подвижной хлебопекарни.

Л.А.Х. состоит из печей пелера, которой состоит из 18 печей. протейшейшей конструкции по качеству выпечки хлеба полноценно и не сдвигает с повзрвания 2 печи утонковывающей вместе при одной попытке тентом и состоит из одно отделение. На утонковку и протейку печи требуют при благоприятных условиях около от 7- до 11 часов, в зимнее время требуется значительное больше времени. Каждый печ за одну выпечку дает 180 кило хлеба. Количество выпечки в сутки определяется

Следующим расчетом: точка перегей 1³⁰ 2 часа.

Посадка и формовка хлеба 20 мин.

Выпеканка хлеба 2³⁰ 3 часа

Выпеканка хлеба 15 мин. итого времени 4³⁵ 5³⁵ минут на одну выпечку в сутки при крутом суточном рабочем 4,5 вып. (180 x 4,5 x 18 педей) = 14,5 тн. хлеба.

Свертывание П.П.Х. потребует времени на выпечку тоже 11 часов. Разборка и погрузка около 7 часов. Транспортируется для перевозки самой парашки 2 машины 1,5 тонны для перевозки легкого состава 9 машин 1,5 тн. легкого состава преимущественно около 160 человек.

Довольствие войск в пути следования по железным и грунтовым дорогам.

Свойствие войск при перевозках организуется:

А) Штабных войсковых частей \times

Б) Маршковых врасей \times

В) Отдельно следующих мелких команд и одиночных в расей,

Довольствие штабных войск частей при перевозке по железной дороге как правило организуется из походных команд, состоящих в вагонах по 2 команды на вагон.

Эти команды с места отправления производят работу

Планы раздаточных по вагонам через старшего вагона.

а= Продуртали на все пути следования по корням талового па
аграссета движению 400 км. в сутки по железорам и
100-200 км по водным путям. Хлеб выдается на 4 суток
остаточная комиссия рекомендует сахару.

б. Путевыми данасом на 3 суток по корням талового па
рекомендуется сахару, хлеба, и меда рыбы.

Довольствие маршевых частей не имеющих походные
кухни, производится через сей военных продовольственных
пунктов. Начальники эшалонов обязаны давать указания
на приготовление пищи через коменданта или нач. ж.д. стан.
за час до выезда эшалонов прибавить эшалоны на прод. пункт.
Эти эшалоны с места отправления удовлетворяются:

- а= Сахаром и чаем на все пути следования
- б= хлебом на 4 дня, а на основное пути следования
сахаром.

в= Путевыми данасом на 3 дня по корням:

- 1. сахар 400 грамм.
- 2. сахар 35 " "
- 3. чай 2 грам.
- 4. Кофе-молочный: 1/3 банки
- 5. Сахар 160. или
- 6. Рыба сушеная 120 гр. или
- 7. Макароны 80. гр. Соли 10 гр.

Прик. НКВД № 324.

диномно следующие в/с/р/м/а/ц/и и небольшие команды, получают гор/в/у/р/о пишу из станционных буржуйов по талонам: Команды численностью более 35 чел. должны делать предварительные заявки для подготовки пиши администрации буржуйов.

В/с/р/м/а/ц/и следующие по друстовым участкам военной дороги получают гор/в/у/р/о пиши на эти/а/х 3 раза в день. Основой для заявки на довольствие служит аттестат. Об удовлетворении пита/н/и/е/м, Э/т/а/п/ы выдают свое аттестаты.

Зап: Это сейчас станция где организуют питание, обмундирование отрядов (пита/н/и/е/м мастерские), медпомощи, регулируют - дв/о/е/с/к/и/е т/р/а/н/с/п/о/р/т/а, воююк, ремонтируют и охраняют дороги.

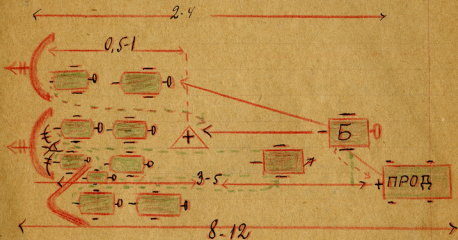
X Ступенная продуральная картовка эшелона.

2. Удовлетворен с места формирования ^{1. Наг. эшелона} э/т/а/п/а.

Наименов. продуктов.	№-№	Обеспеченности в днях			Отметка
		накл-т/с/к/а/и/с/ добовств.	путевые запасы	выгрузки запасы	
1. Хлеб	234	на 4 сутки	-	-	
2. Сахар	235	на 2 сутки	3 сутки	-	
3. Масло	236	" 3 "	-	-	
4. Консервы	237	" 3 "	-	-	

числ. карт. Наг. эшелона дейст/в/е/м и при-рас. т/р/а/н/с/п/о/р/т/а, с/е/м от/в/е/с/т/в/е/н/н/ы/е/ пиши и/р/и/б/и/т/н/и/е/м.

Схема питания пробуржажом б-на.



Особенности доволсивших волок
в горных условиях и др.

- Неразвитое к-во путей особенно в горных районах транспортного.
- Разная и неровномерная заселенность гор и крайняя сложность местных средств.
- Разные климатические условия.

В виду большого разнообразия дорог следует рассмотреть
оценки одного транспорта др. (авто. грузовик, и
гусеница вьюлка)

Это поощряет всемирную устроивать перевалочный пункт, для чего необходимо создавать запасы, на земле.

Для транспортировки продовольствия в горных условиях применяются:

А: Вьюжный транспорт (имеет не большую грузоподъемность). Лошадь, 90-100 кило, осел 50-70 кило муч.: 110-120 кг полезный вес груза.

Эта транспорт трудней много груза для перевозки вьюжных животных.

Б: Применяют аборные питающие кожаные (арба построена из грубого леса, кожаные без спиц, в которой впрягаются воле, груз 500-600 кг. в частях воле убиваются на мясо, и арбы разламываются на дрова).

В: Для подачи грузов в горы используют так же курты скота, (вьюга на больших баранах 10-12 кило)

Г: На коротких участках в горах применяют канатные дороги.

Для сокращения транспорта в горных условиях желательно применять в большом размере канатно-тросовые комбинированные, а вместо дрова - сухой спирт.

Приготовление горючей пищи в горно стр. частях сосредоточено в ротах (как роты делятся в этих условиях самоотд. единицей)

Приготовление пищи производится в. вогных кухнях в горных условиях очень часто для варки пищи приходится прибегать к использованию котлов, ведер и котельников.

Боевые действия в горах ведутся обычно не большими соединениями - отрядами. Эти отряды часто дейвуют изолировано друг от друга, а потому им должна быть обеспечена хозяйственная само-снабжение, которая выполняется в следующем:

- а. Выделение им данных подразделения
- б. Предоставление им права на использование местных ресурсов, и
- в. Возложение на них обязанности по уходу скота, а иногда и выпаски оленей

Пополнение такого отряда подразделениям возлагается на какую-нибудь одну из частей.

Наз отряда организуются не обходимое обеспечение отряда.

X = Особенности П.Р.С в пустынях в степях

Пустынные степи характеризуются:

- а: малонаселенностью. б: скудностью местных средств.
- в: маловодностью. Р. лейбов-сильной маркой в течение дня.

Для снабжения войск трудящихся:

а: Организация египетских дорог большого протяжения

б: Закладка транзитных баз на египте

Малое количество воды трудящейся стражающей
Нормирование водопотребления.

Снабжение свежими мясом весьма невозможно.

Довольствие рыбой не возможно.

Широко применяются приготовления пищи в котшиках.

Задача. 2^я декабря 1941 года.

На конит. рфе. в конит. 2680 чел.

Берегенов

Работы помощника командира полка по линии Б.Р.С.

Том. кон. полка по М/О информирующей нар. П.Р.С.

1. Составить расчет смешанности и потребований
от КЭЭ складские помещения для продовольствия,
Общехранилищ, фуража, на людей 2680 человек и
столовой. (Лошади = 08034.488 верх = 62 арт: 68) на месяц а
так же на котлы, столы, стулья, фарфоровые, Дрова, Мазуты
Керосин - обеспечение водой.

2. Составить расчет из-задачи для предвидения
в предвидении Округа - фронта, на потребности продуктов

продолжение =

11. Дров обдальки рвады: — " 2 емк. 15 Дм x 2
12. " " Мдса " " 2 " " " "
13. Мазута 0,5 тн - - -
14. Дрова 10 т³ - - -
15. Стулья дров предск. 150 погонных метров.
16. Столы в кухне 3 шт. длинные дров обдальки
3. продукты, овощи.

Командир полка / Галбу / Полковник части
 подполковник / Галбу / ст. полктрж / Маина /

10. Ком. ком. полка / Ронников /
 Маюр = / Ронников /
 11. Чаппрод = / Мироненко /
 ст. е-т / Мироненко /

И. К. О. С. С. С. Р.

Прод.-отдел на складе проекта.

10. Столк

2 декабря 1941г.

л 2

З а з в к а

г. Лбились

На потребность кухонной и столовой инвентаря согласно шпайта - 2680 шт.

№ п/п	Наименование инвентаря	Количество - шпайт	№	Наименование инвентаря	Количество
1.	Батки эмалир.	270	13	Весы 100 кер.	2 шт.
2.	миски	2680	14	" " 200 "	2 шт.
3.	ложки алюм.	2680	15	" " 500 "	2 шт.
4.	Кружки эмал.	2680	16	Масляные 20-10	4x4.
5.	Тарелки фаянс.	2680	17	Номы кухонные большие	10 шт.
6.	Подноски для хлеба	270	18	" " малые	50 шт.
7.	Кашники эмалир.	270	19	Платора для кухни	5 шт.
8.	Сарафаны стекл. д. воды	270	20	Поваренки номы тухля	2 шт.
9.	Салонки фарф.	270	21	Вилки для салатов	5 шт.
10.	Сарычница	270	22	Будок для росы масла	40 шт. 10 шт.
11.	Кованка столовая	1000 шт.	23	Бочки железн. 200 лт.	2 шт.
12.	Весы 1000 кер.	2 шт.	24.	Совок металлич.	5 шт.

Полкомпротина - И. В. П. П. П.

с 15. 9. 4/2004.

1) с 4. 9. веку славяне: в начале по родам, и постепенно развиты их, переход на семейную жизнь. Развитие хозяйственной деятельности земледелие, скотоводство, торговля, усиление их экономически. В это время или владетель Рюрик - живый на Киевской земле.

2) После Рюрика - Владимир Мономах, который раздробляет Киевскую землю, раздает своим сыновьям, и родственникам. Варяне которые были населены в это время в Швеции, и близко его сближаются с друг-друга т.е. с славянами, и крепко держали мир и свободу.

3) В 12^{мом} веку Киевская великая земля терзается экономико-политическим упадком за раздробления его и образуются Новгородская земля, где уже имеется около 1000 хороших домов. Здесь отыскать большую роль иерархия бояре которые ни с кем не считались и разбивают торговлю в смысле обогащения; часто выдвигаются в отставку бунты среди трудящихся благодаря этим боярам.

В 13-м веку появляется Александр Невский. (Александр-Ярославск). Невский 2-3 раза двинулся против кельцев, но потерпел поражение, вернулся обратно.

Невский зем. удерживал Новгородскую великую землю, но через несколько времени обремененный осваивает Новгород, и переходит

- в Переяславе, - своему сыну отдает Киевскую землю.

Александр невский нанес смертельный удар на шведского короля на реке Неве, и потому назвали его Невским, в 1240^м году.

В это время Хан-батыр узнав о действии неевского, захватил Рязань, Смоленск, и пошел к Новгороду.

Невский чувствовал что он определенно погубит войну с ханскими батыми, и без боя согласился платить ему дань.

Невский начал воевать против немцев, но немцы ели его порадили части неевских войск при чем он вернувшись обратно остановился на озере чудо: немцы думали по имени "чудо" наступит на Новгород.

В 1242-м году Александр неевский открыл дверь немцам вступили их в подлобобразном мешке, ворвались в бой, и обратились неприятно - ими молочною их. Невский этим действием напугал всех стран,

но в 45 году литовцы начали грабить новгородцев, при чем Невский и победил их, и забрал значительное богатство.

Узнав об этом Хан-батыр раздвинулся, и сводил Невского к себе. Невский забрал с собой братья и пошел к Хан-батыру.

Хану-батыру удивило вид братьев и их кресты но все же

Сталин с Ворошиловым вместе целуют фронты,
выдавая временное правительство, где членом
был Ворошилов.

Целинские бойцы продавали нашим партизанам
орудия, пулеметы, и др.

Гемцев вынудил наших оставить все и вернуться обратно.

Защита отечества священней долг каждого
гражданина С. С. С. Р.

Как 1^я мировая война так и вторая захватительская война
старались грабить, но мозгом выставляя защиту
отечества защиту родину.

Защита родины отечества это в советском
союзе 1^я задача основа всего движения

Родина. Отечество это есть историческая
собственность это есть социально культурная
масса (Словами Ленина)

В 19 веке писатель Заалм говорил так:

"Отечество есть все оставшее от отцов, и дедов
там где привык человек обитать привычек и т.д.

В Коммунистическом манифесте Маркса-Энгельса
говорится: Трудящиеся капиталистической страны, и
России не имеют родины-отечества.

Это приобрели в советском союзе в 1917 году, об этом
говорит Ленин-Сталин. Сталин говорит в своем слове
что наш народ вливал кровь в отечественной войне
и знают почему, но не сравни его со врагами Натальею

Морально политическим облик война кр. Армии

Кр. армия есть детище октябрьской соц-революции.

В 1905 пролетариат ставил целью организовать красную
Армию но не имея на этом возможности организовали
Боевые дружины. Ленин указывал и советовал пролетариату
как дружины должны действовать для достижения цели - Красным
оружием какими материалами но их отбили.

В 1917г. тоже создали боевые дружины на каждом
заводе. По постановлению петроградского совета из каждого
100 чел. выделяли 10 чел. для боевой дружины, а
когда получили приказ об объединении всех дружин
они собрались до 10 тысячи человек в Петрограде

но Ленин говорил: буржуазия может навязать
войну, и не обходимо создать Красную Армию.

28/1-18г. Был издан приказ каких граждан должны были
принимать в Красной Армии т.е. принимали с
18 лет молодежи, которые были готовы отдать
всего сердце за советский союз, но они были больше
наемные или платили в месяц 50 р. Они называли
кр. еваурдейцами, и обходилось очень дорого держат
за плату кр. эв. войне при чем Ленин требовал.

Красноэваурдейскую армию перевести на регулярную Красную Армию
и ее образам потому что среди армии уже повывше
и лучшие полководцы как Ворошилов, Буден, Фрунзе
Михоженко, и сам Сталин.

Военная служба еще существовала и при старой армии,
призыву принимали по почтам.

У нас началось приращение призыва в 1918 году
среди партизанских отрядов которые друг другу добав
каждому что "Послать, отдать сердце но измайло
Белогордцеве такие т.е. постепенно группами добав

питания одного человека (лошади).

Слово "суточная дача" употребляется так же для:

А. Определения количества какого нибудь одного продукта положенного в сутки на подразделение в частях или соединениях в целом.

В этом смысле употребляется выражение:

"Суточная дача" хлеба, мяса для стрелкового б-на, стрелкового полка или дивизии.

Б. Определения количества всех продуктов положенных в сутки на подразделение, военовой части или соединения в целом.

В. этом смысле употребляется выражение

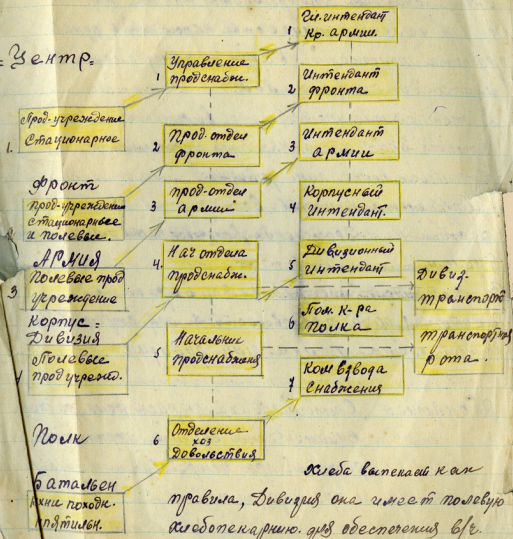
"Суточная дача" продовольствия для стрелкового батальона полка или дивизии.

Понятие: "Суточная дача" играет роль расчет снабженческой единицы, утрачивающий значение при истребовании назначения и организации подвоза прог-фуража.

Органы

Продснабжения красной армии на театре военн. действий.

= Центр.



Хлеба выпекают как
 правило, Дивизия она имеет полевую
 хлебобулочную. для обеспечения в/с.

Таблица калорийности.

1.	Хлеб ржаной =	190	19. Лук = 36.
2.	Пшеничный хлеб =	217	20. Сельдь = 129.
3.	Сухари ржан:	299	21. Сода = 342.
4.	Макароны =	343	
5.	Мука 85% =	327	В вегетарианский день
6.	Крупа гермевал	312	добавляйся корма:
7.	Лещо " "	303	1. Крупа = 20 гр.
8.	Герновка	311.	2. Макары: 10 гр.
9.	Мясо: средн.	108	3. Сахар: 5 гр.
10.	Горох	286	4. Сода = 30 гр.
11.	Риса солена	69	
12.	Саго говядина	823.	
13.	Масло растит	874	
14.	Картофель	63.	
15.	Капуста	20.	
16.	Морковь	31	
17.	Свекла	39	
	Сахар	389.	

Исчисление потребности и составление заявки на продовольствие.

1. Врасши представляют заявки на потребность продовольствия по квартально или по месячно за 15 суток раньше до начала месяца, или квартала по формам №3-4. по приказу НКО №216. 1940 года интенданту соединения.
2. Заявки ф. №3. изчисляются потребности в комиссией для месячных или суточных по видам норм.
3. Заявки ф. №4 изчисляются потребности продовольствия согласно комиссией для заявки ф. №3. в весовом выражении.
4. Сводные заявки за части соединения интендант дивизии представляет в продотдел за 10 суток раньше до начала кв-меч.
5. На специальное продотделом округа по заявкам соединений фронты, интендант дивизии выславляет разнарядки складу М.Р.О. и поставщикам, а копии газеток воюкам.
6. Газетки воюкам по разнарядкам получают продовольствие от складов НКО поставщиков. Выписывались тех требования.

Стределение суточной дачи.

Суточной дачей называется комиссией продовольствия суточные нормы для