

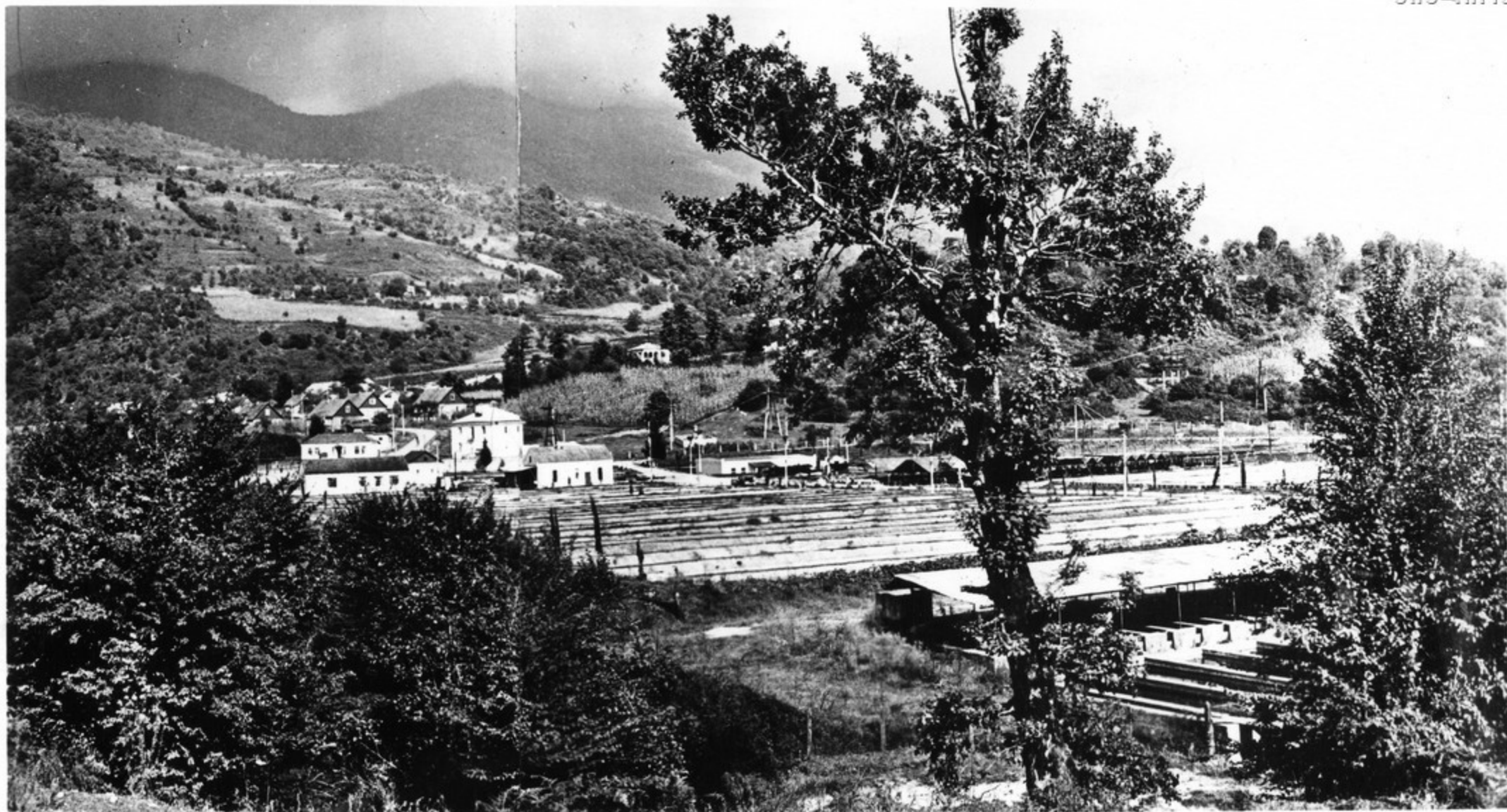
შავწყალ კალმანის მეურნეობა

ეროვნული
ბიბლიოთეკა



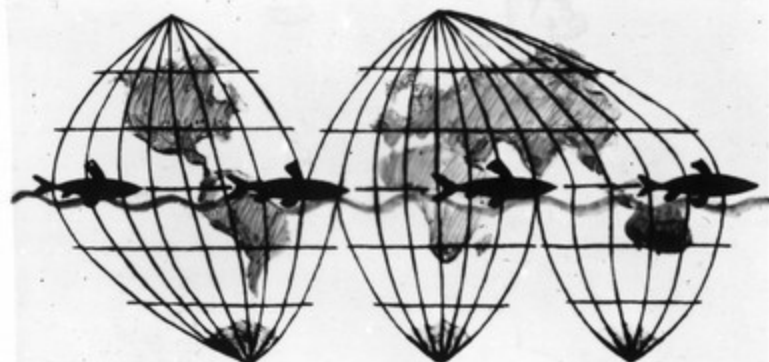
ქაღაქ გურაუთირან 23 კმ-ის რაზოკაბით, მრინაკა შავწყალან თვადნაკმვან ხომგაუბი ზონიუნს ქარის განზომოგასთან მრეგაკომგს საქვეყნორ ცნობილი შავწყალ-რა კარმანის მეურნეობა.

შავწყალა კალმასის მუხრანობა



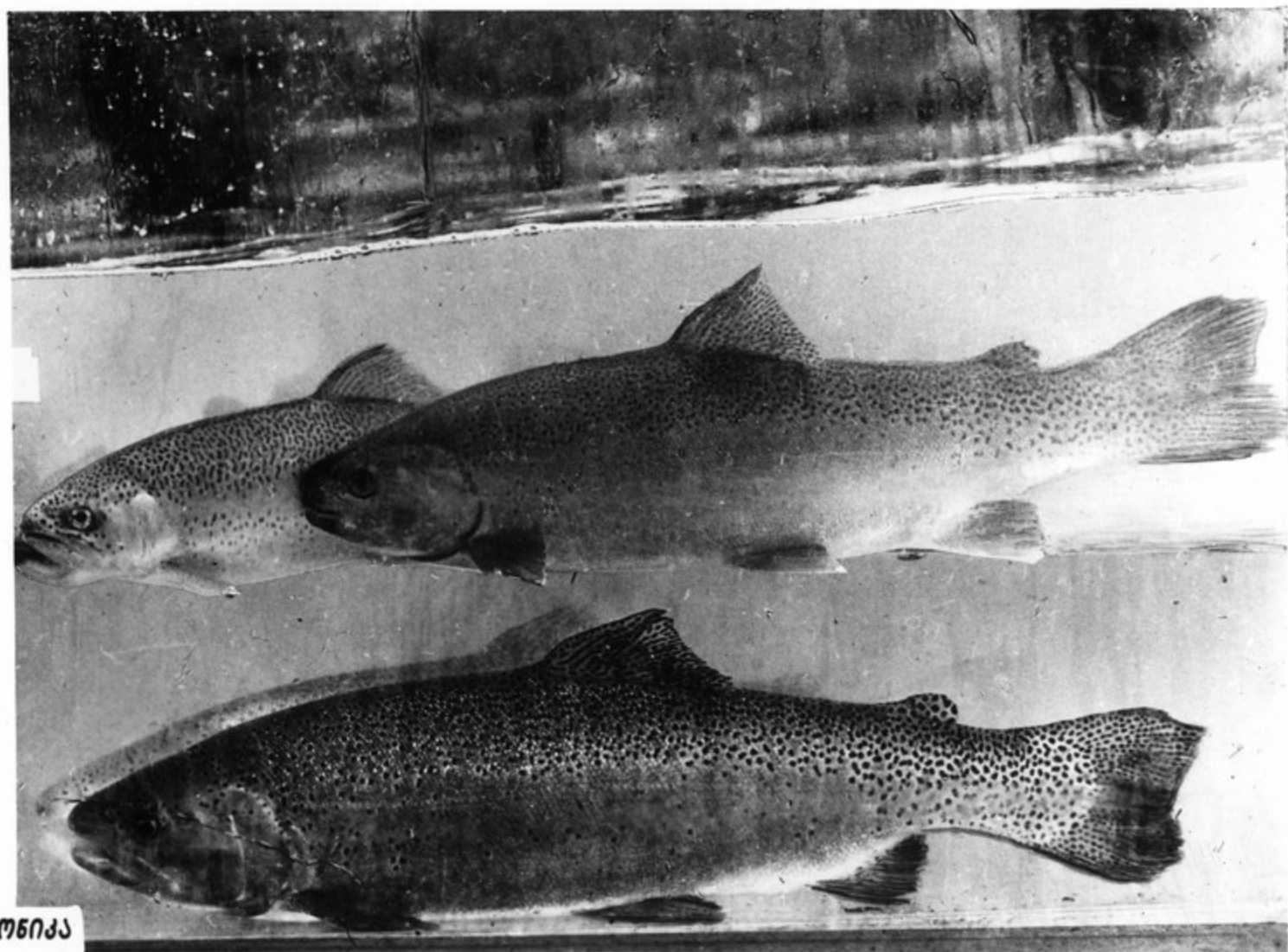
შავწყალას თევზსაშენი ქარხანა აგებულია 1934 წელს შავი ზღვის ოკეანის მარჯვენა სანაპიროს კავშირისათვის. 1949-1951 წლებში ქარხანა ჩამონსვრილი იქნა, ხოლო 1954 წლიდან აქ რეიწყის სასაქონლო კარმასის მოშენება.
სუკათუბი: შავწყალა კარმასის მუხრანობის სუკათო ხედი.

შავწყალა კალმახის მეურნეობა



სასაქონლო კალმახის საფუძვლად ეყრდნობა შვედეთის შავწყალი 1882 წელს ის გერმანიაში შეიყვანეს, ხოლო შემდეგ ევროპის სხვა ქვეყნებში. კეიპორ-აუსეთში.

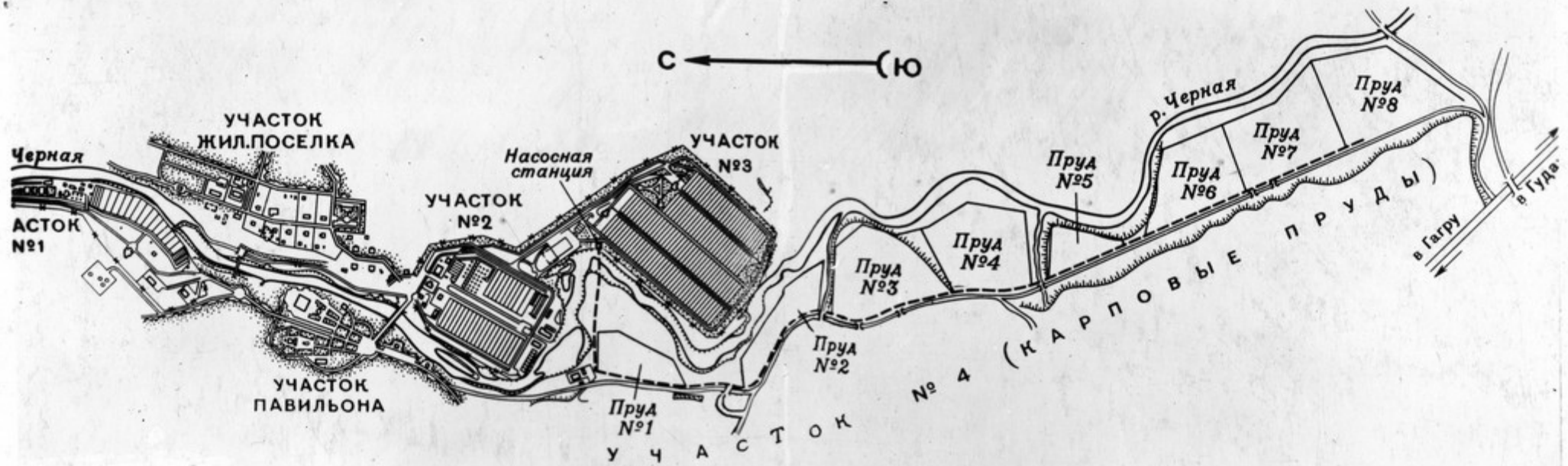
სასაქონლო კალმახი.



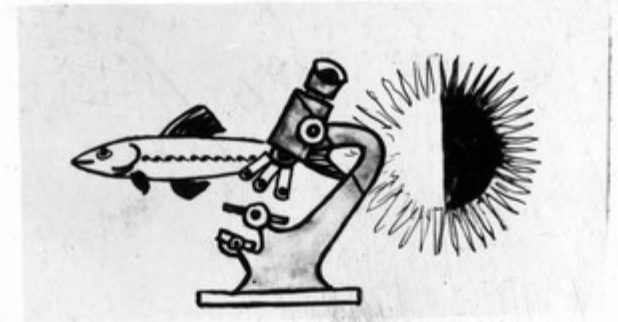
შავწყალა კალმანის მუხანომა



მუხანომის მენაილაი მუხა.



შავწყალა კალმანის მუხანომაში სავი სავიანვარო მუხანო: მარჯვენა ნაპირის № 1 და მარცხენა ნაპირის № 2 და № 3. მუხანომის წყლის საკისის სავითო მუხითი 4.5 მუხანო.



განწყალა კალმასის გუნდნობა



№ 1 უბანზე მდებარეობს გაენიკუაჲ ალჭუკვიდი ინკუბაჲოკიუბები, ჰიკრავიკსარენი ღაკვის სანაკბები მოზარ-
დუღისათვის, რაჲნიების, ღიჲსიგების და სხვათა მოსაჲენებერი 12 აუზი და 28 გუბუკა.
სუკათზე: ინკუბაჲოკიუბები № 1 უბანზე.

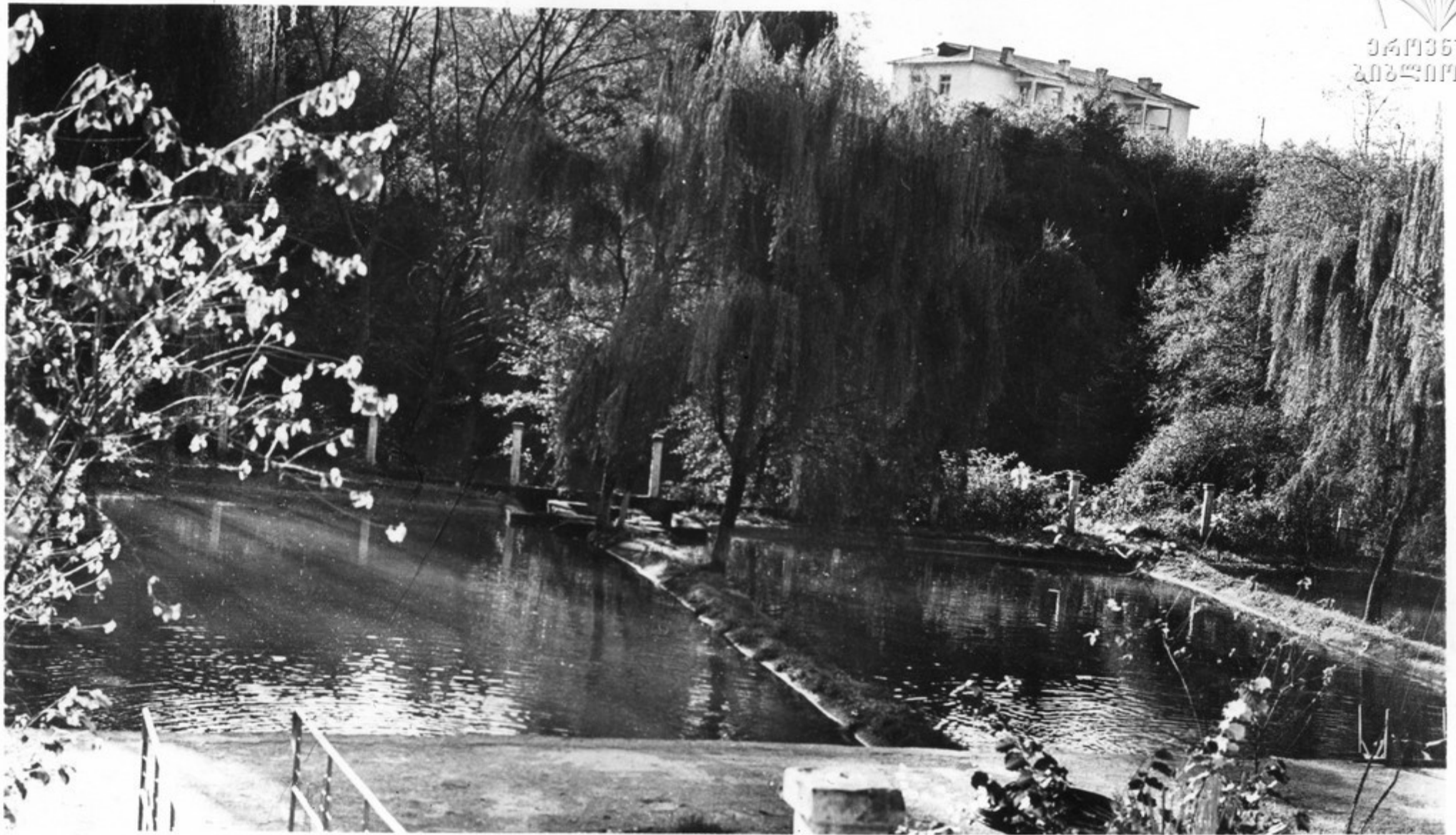
შავწყალა ქალბახის ბუჩხნოვა



უბანი № 1. დიდი გამოსაზარდი ბუჩხნოვა ერთდინამების მოსაუხედავად.

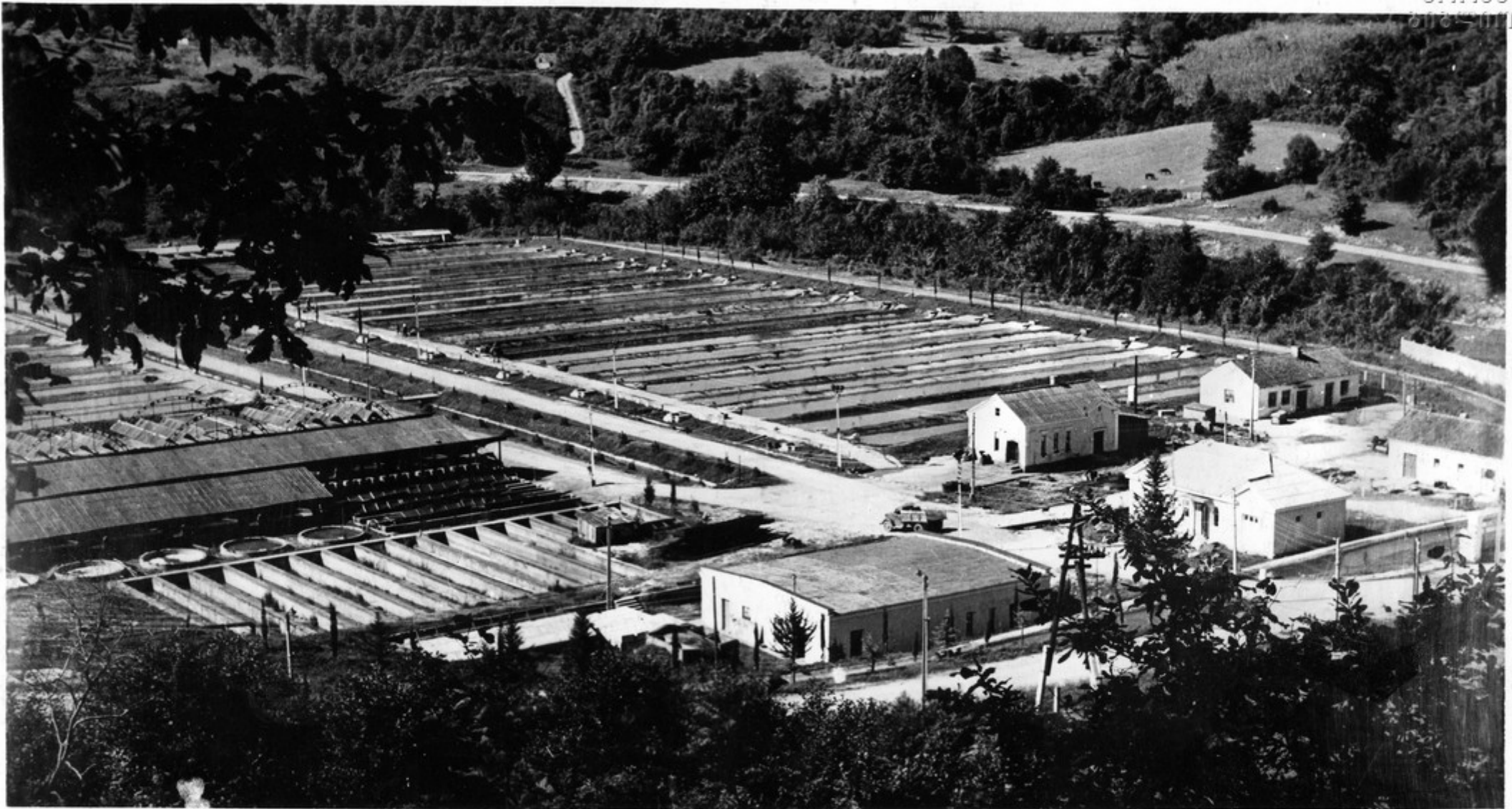
შავწყალ კადმის მეურნეობა

საქართველოს
საბუნებისმეტყველო
მეცნიერებათა
აкадеმიის
გეოგრაფიის
ინსტიტუტი



უბანი № 1. პირველი სახლის სანაპიროები კადმის მეურნეობის.

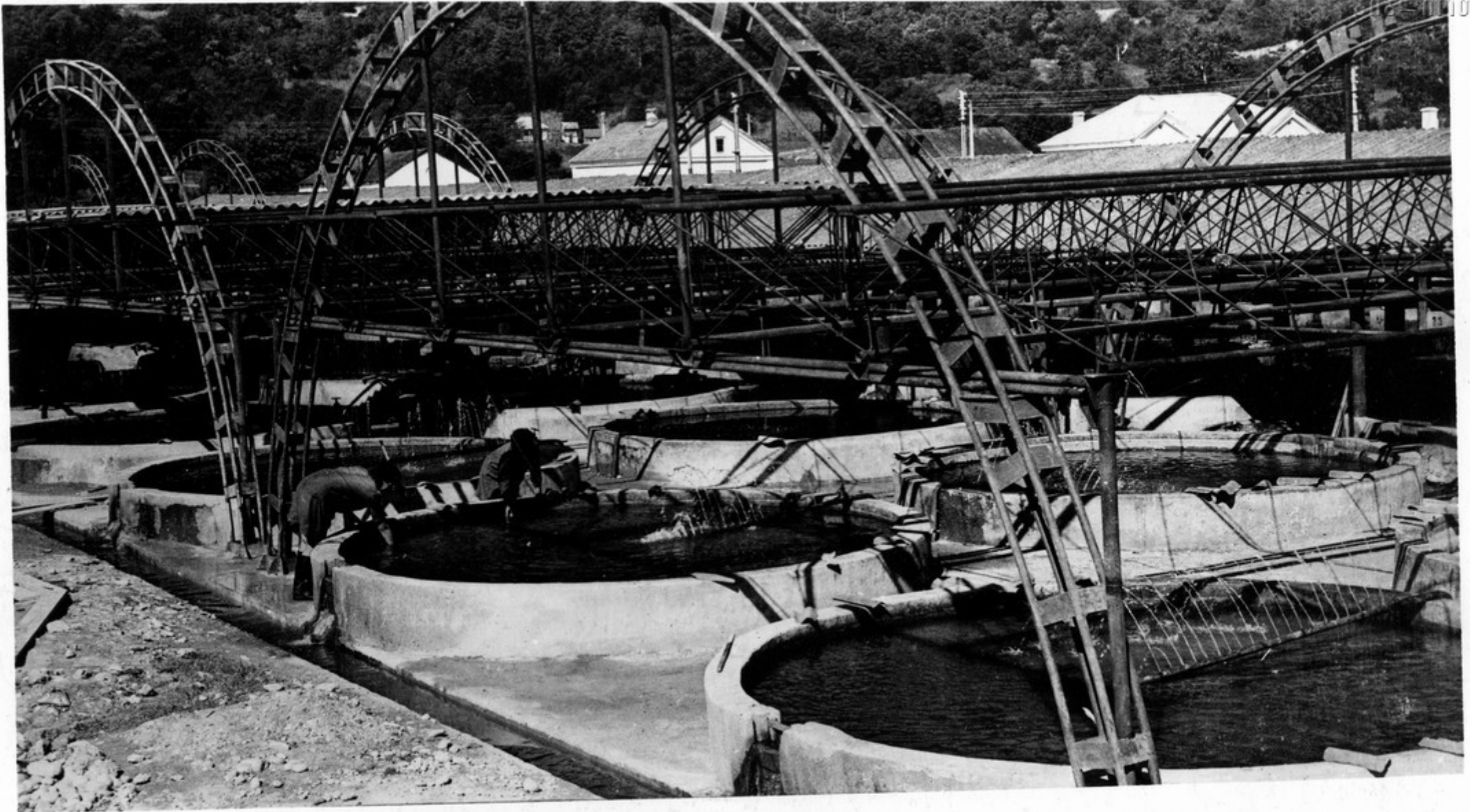
შენყალა კალმანის მეურნეობა



№ 2 უბანზე მდებარეობს: ინჟინერობის, კომპლექსური მოწყობილია 20 ობიექტი ლაქური აპარატით, პირდაპირსადენი
ლაქურის სანაგებები კალმანის მოზარდულსტოვის, მკვლელი აუზები დიუსნივების მოსაშენებლად, ორბები სანაგებო კალმანის
გამოსაყვარე ქვირითის შეგროვების დროს. გამოსაზარდი და სანასაქმე გუბურები, საკვები საშუაარდო, საბაბი-
ვა და საყინულე კამერები.

სუბიექტი: № 2 უბნის საბაბო ხელი. წინა კლანზე საკვები საშუაარდო, საბაბივა და საყინულე კამერები

გავწყალა კალმანის მუხანაობა



უბანი № 2 ღიუნსიჯების მოსაშენებელი ეუზების საერთო ხელი.

შავწყალა კალმანის ბუჩნეობა



სანასუმო ბუბუჩაგის ბანბანის ნინ კალმანეგი სხვა ბუბუჩაგეგი ბარეყავთ.

შავწყალ კალმანის მეურნეობა

საქართველო
სოციალიზმი



სანაშენო კალმანის რაჭაია გუბუჩაუმი გარდასაყვანად.

შავწყალა კალმასის მეურნეობა



ღიუსნივების მოსაშენებელი ეუზის შიღა ხელი.

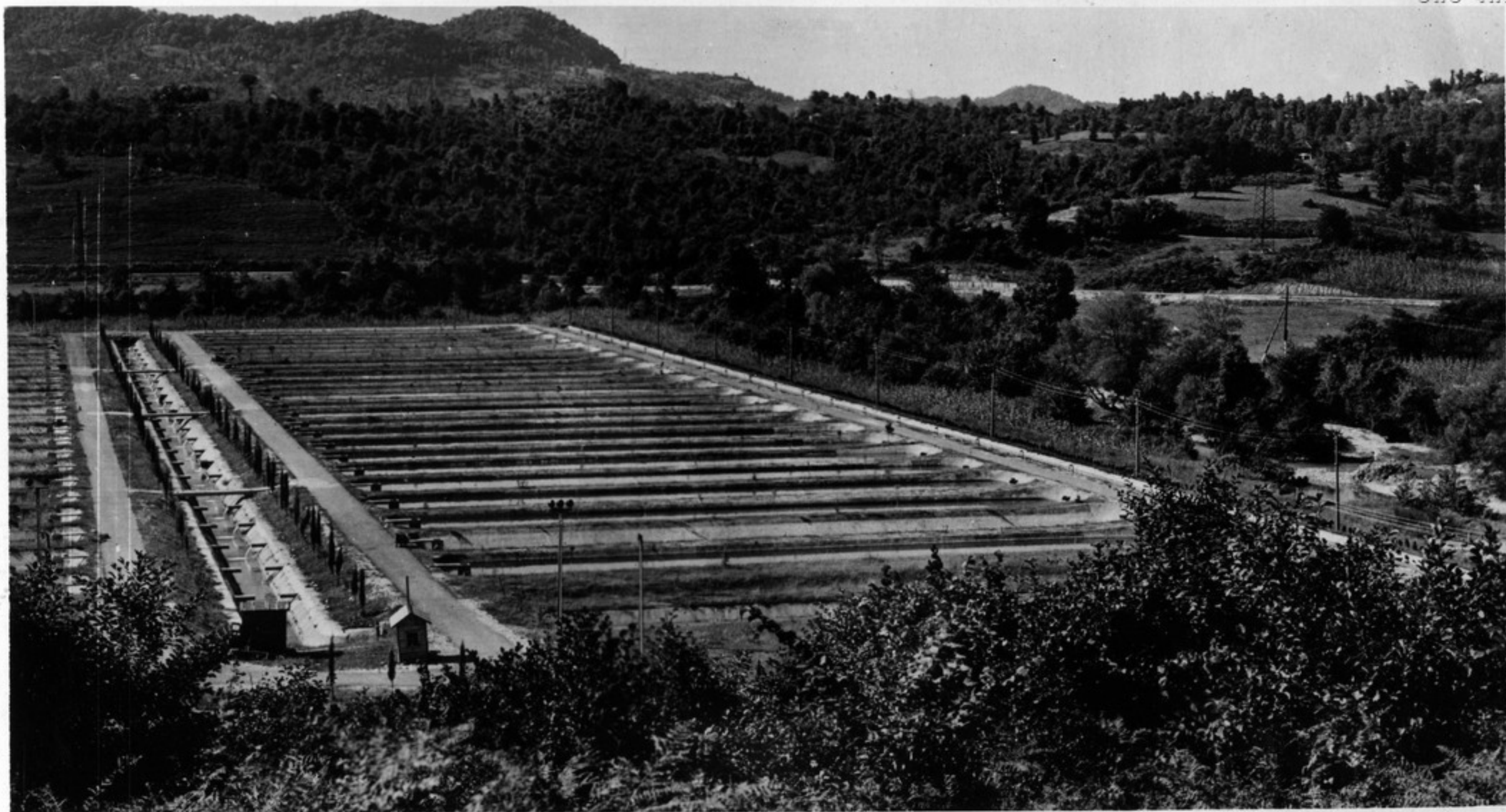
შავწყალა კალმანის მუხრნოგა

ქართული
გრაფიკული



მუხრანის მუხრნოგა.

შავწყალა კალმანის გეურნოგა



უგანი № 3 პეათიანებს 48 სანასუქო და გემოსაზარდი გეჭონის ესანყო წყალსაჭეპს. საკომპკინსოკო სარგუის და
საეეკინსო დანარგუის.

სუკათუა: წყალსაჭეპების სუკითო ხერი.

შეწყალა კალმასის მუხრანობა

ქართული
სოცალიზმი



სოსხალი თევზი იგზავნება ქალაქში

შავწყალა კალმანის ბუჩხეობა

ქართული
ბიზლირთეკა



ლიუსივების რახარისხეუ.

შავწყალ კალმახის მეურნეობა



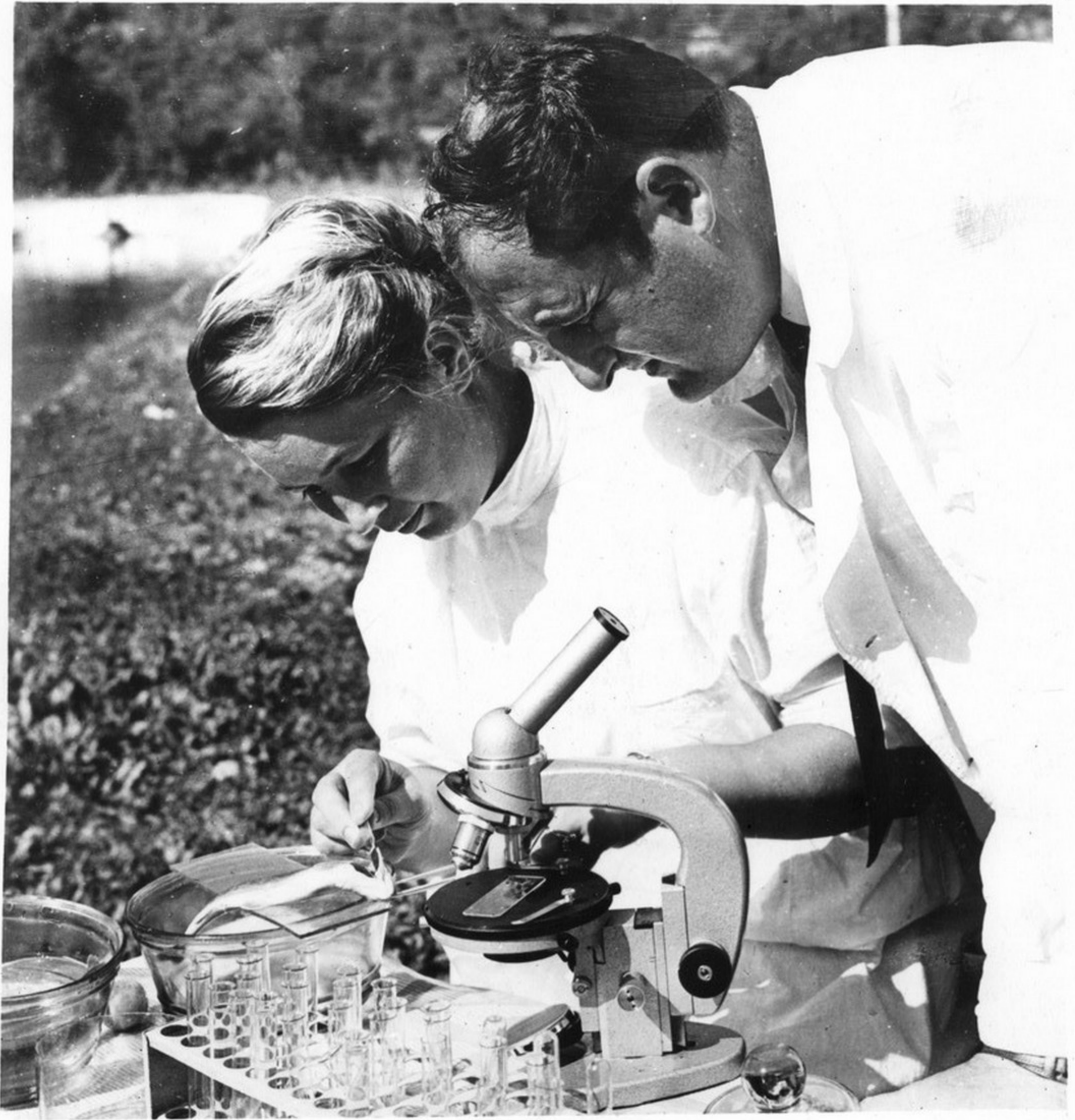
სასაქონლო კალმახი.

გავეყალა კალმასის გეურნეობა

ეროვნული
ბიბლიოთეკა



ქვესთვიანი თევზის რახაისხება.



გეუარნობის დაბრავორიუბი. დაბრავანი ვადანვინა ნადისქიჩი და რიჩავორის შორგინდა
ობაი ნადისქიჩი.

შავწყალა კალმახის გეურნეობა

ქართული
გეოლოგიური



სასაქონლო კალმახის ჭიკა.

შავწყალა კალმანის მეურნეობა



ცაღოვანის ამ ზომაებით სოფხადი თევზი ბარაქვით შორი მანძილზე. ასეთ ზომაებში 2 კი-
ლოგრამაზე თევზი შეიძლება იმყოფებოდეს 24 საათის განმავლობაში.

გაყვარებული კალმის მუხრანობა



ამ გუბუჩაგუბი ინახება თეზის სარგები სუღარობა.

შავწყალ კალმასის მუხრანობა



სვამიას მისაღები კოვჩაძე.

შავწყალა კალმახის მეურნეობა



საუბრა სემინარის მონაწილეებთან



სემინარის მონაწილეები მეურნეობის გეგმას ახსნიან

შავწყალა კალმახის მეურნეობაში 1963 წელს მიმდინარეობდა საკავშირო თათბირი—თევზის სპეციალისტების—მეკადამბე-მეთევზეების სემინარი, 1964 წელს მეთევზეების სპეციალ კონსულტაციის სემინარი, 1965 წელს—ქვეყნის მეთევზეების სემინარი, 1965 წლის აგვისტოში კი ჩატარდა მეთევზეების საერთაშორისო სემინარი, რომელშიც მონაწილეობა მიიღეს ამერიკის შეერთებული შტატების, ივანის, საბაქანეთის, თუჩეთის, გვინის, მადრიდის და სხვ., სულ მსოფლიოს 17 სახელმწიფოს წარმომადგენლებმა.

ფურცელი 24 საქალაქის ფოტოგრაფია

მევენება ქალბუნის მეურნეობა



1966 წლის მაგვში მევენება ქალბუნის მეურნეობა მოინახუდა მევენებეობის სსკ—ნიკონის კომისიის X სესიება ჩა-
მოსუდა დაეგასიება, ნიკონის თეზისგანათება ასოციაციის ვისე თევენებეობის უმეგა ივალს ხადმევენებეობით.
სუკათე: ნიკონის დაეგასიის მონანიანი მეურნეობას ათვადიეგებან.