

1945/2

# ပြောင်းစားရက်



9

1945

မသေမသေ

# ქ. ი. ნ. ე. რ. ი.

საბ. აღკ. ცენტრალური კომიტეტის  
ყოველთვიური საბავშვო შუბანი

№ 9

1945 წ. ოქტომბერი

წელიწადი მსგ. დეკტ  
განმცემლობა „კომუნისტი“

# ПИОНЕРИ

№ 9

ЕЖЕМЕСЯЧНЫЙ ДЕТСКИЙ ЖУРНАЛ ЦЕНТРАЛЬНОГО  
КОМИТЕТА ЛКСМ ГРУЗИИ

(на грузинском языке)

Издательство „Коммунисти“

## გიორგი ქაჩიანი

### სოფელი ბიჭის ფიქრები ქაღაჭში



1.

ქ, სოფლად,  
რთვლობა იწყება,  
კრეფას ელიან მტევნები;  
მე-კი აქა ვარ  
და ჩვენებს  
ზვარში ვერ ავედვენები.

2.

მასსოფს, დედიკო მირჩევდა:  
სწავლა გერჩივნოს ყველასო;  
არსად არ დაგანატრულებ  
არც ყურძენს,  
არც ჩურჩხელასო.

3.

ახლა იქ,  
სოფლად,  
რთვლობაი,  
გოდრებს ავსებენ მტევნებით;  
მე-კი აქა ვარ,  
კრეფაში  
ჩვენებს ვერ ავედვენები.



ვას ვეღარ ავჭრი კვილს,  
ვეღარც ავიწმე ჯაგანსა;  
შორითშორს ვესაყვარლები  
ჩემი ოცნების საგანსა.

### დადის ხმა

შვილო, გახსოვდეს  
რაც ვითხარ,  
გული გაუღე სკოლასა;  
არყოლა სჯობსო,  
მსმენია,  
უსწავლელ შვილის ყოლასა.  
მაშ, ასე, ჩემო იმედო:  
წიგნი გერჩივნოს ყველასა!  
ბეჯითად!  
მალე მიიღებ  
ყურძენსაც, ჩირჩხელასაც!



# მიოღიღია საუკუნის ჩნათ

1903

პირველად ბედმა გამიღიმა და ლენინი ვნახე და მოვისმინე ოცდახუთი წლის წინათ, 1920 წლის 2 ოქტომბერს. ეს იყო იმ დღეს, როცა მოსკოვში მალაია დმიტროვის ქუჩაზე, № 6 სახლში, გაიხსნა კომკავშირის სრულიად რუსეთის III ყრილობა. მაშინ 16 წლისა ვიყავი. დელეგატები, რომლებმაც ყრილობის დაიდი დარბაზი აივსო, — შაბუტეიცი და ქალიშვილებიც — მეტწილად ჩემი ტოლნი იყვნენ.

ზოგიერთები უფრო მოზრდილებიც ერივნენ. ისინი გამოირჩეოდნენ ჩაცმულობით, ჯარისკაცის მაზარითა და მეზღაურის ბუშულტით. ქელსა და ფაფახზე ფრონტულეს ჯერ კიდევ შემორჩენოდათ წითელი ლენტები, ხოლო ბევრს მკერდზე — წითელი ბანტები. ასე აღნიშნავენ მაშინდელი კომკავშირელები, რომ რევოლუციის ჯარებში იყვნენ.

ხოლო ჩვენ, მათზე ცოტა უმცროსებს, მეტწილად ტყავის ქურთუვი გვეცვა, გვიწოდოდა დაგმსგავსებულადი უფროს კომისარებს, რომელნიც ტყავის ტანსაცმელს ატარებდნენ.

ყრილობის გახსნის მომენტში ვიჯექი, მგონი, მეექვსე რიგში. მაგრამ მალე დარბაზიდან ჩემს მეგობართან ერთად სცენაზე გადავიხიცივე. აი როგორ მოხდა ეს. სცენაზე ლენინი გამოჩნდა. ის პრეზიდენტის მაგილას მთუახლოვდა, კეპი ეხურა და თითქოს ხაერდიანი, ოღნავ აწეულსაყელოიანი საშემოდგომო პალტო ეცვა. თაღდაპირველად ლენინი ვერ ვიცანით, ალბათ, იმტობ, რომ დარბაზში მკრთალი სინათლე იყო. ვლადიმერ ილიას-ქემ პრეზიდენტის მაგილას კიდესთან დაიკავა ადგილი. კეპი მოიხალა. ახლა უკვე შეუძლებელი იყო არ გვეცნო.

— ლენინი!

ეს სიტყვა ელვასავით მოედო მთელ დარბაზს. ყველანი სიხარულის მდელვარებად

მოიცვა. „ვაშას“ შეძახილს საყვარელი ბელადისადმი მისალმების შეძახილები სცვილიდა. ბევრი დელეგატი და სტუმარი უკანა რიგებიდან წინ, სცენისაკენ დაიძრა, ხოლო ზოგმა კიბე აირბინა და სცენაზე ავიდა, რომ უფრო კარგად დაენახა ლენინი. უნდა გამოეტყვი, მეც იქ გავიქეცი, რაკი ვხედავდი, რომ ამ სითამამეს არავის ეწინააღმდეგებოდა. ამრიგად, მალე ლენინთან სულ ახლოს აღმოვიჩნდი, თითქმის მას გვერდით ვიჯექი.

ცოტა არ იყო მეშინოდა. ვშიშობდი, რომ დაუბატეებელ სტუმრებს სცენიდან გავეყრიდნენ. მაგრამ აი ვლადიმერ ილიას-ქემ ერთი წუთით ჩვენსკენ მობიედა, თვალი გადაგავლო ყველას და აღურსიანად გაიღიმა: „რაკი ლენინმა არ გავგერეკა, მამ ველარავინ გავგერეკას“ — გავიფიქრე მე და დავეშვედი.

ამრიგად, მე მომეცა მეტად იშვიათი შესაძლებლობა რამდენიმე წუთის ყოფილიყავი ლენინის მახლობლად, მექმირნა მისთვის. მე ვცდილობდი დამესხომებინა ყოველი მისი ექსტი, ყოველი მიხრა-მოხრა.

ვლადიმერ ილიას-ქემ მაგიდაზე თავი დახარა, რაღაც საშუალომ გაიტაცა. ეტყობოდა ისე გაერთო, რომ თითქოს აღარც კი ესმოდა დარბაზის აღტაცებული ხმაური, რომელიც დიდხანს არ სწყვიებოდა.

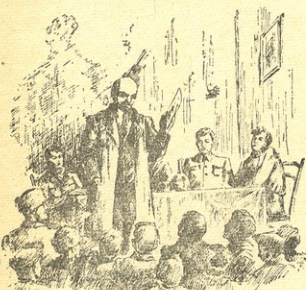
რას აკეთებდა ლენინი რამდენიმე წუთის განმავლობაში ახალაზრობის კავშირების ამოცანების შესახებ თავისი ისტორიული მოხსენების დაწყებამდის?

მე ვფიქრობდი, რომ ის სწერს ან კითხულობს მეთქი. ხოლო ამოჩანდა, რომ ლენინი... ხატავდა. ამას მიიქციეს ყურადღება ჩემმა ამხანაგებმა, და, სკამიდან რომ ოღნავ წამოვიფიქრე, დავინახე ქალაქის სუფთა ფურცელზე სახლი, ლენინის მიერ დახატული. ჩვეულებრივი სოცლის სახლი ფანჯრებით, საუყვამოს, სკვამურებით.

ჩვენს თვალწინ ვლადიმერ ილიას-ძემ სახურავზე შინაბატა აბრა და დიდი, მკაფიო ასოებით დააწერა სიტყვა „სკოლა“. რის მათუწყებელი უნდა ყოფილიყო ეს?.. მალე ლენინს სიტყვა მიეცა. ის წამოდგა, მაგიდაზე ქაღალდი აიღო, თავისი ნაბატი და სცენის კილისაკენ გაემართა.

კვლავ იქნა დარბაზში ოვაცია, შემდეგ ყველამ დაიწყო „ინტერნაციონალის“ მღერა. მერე ისევ ტამი დააგრაილეს. ვლადიმერ ილიას-ძე სცენაზე დადიოდა. შეჩერდებოდა. ანიშნებდა ხელით, რომ დარბაზი დაწყნარებულიყო. თითოც კი დაუქნია მუქარის ნიშნად და თან გაეცინა. შემდეგ თილეტის ჯიბიდან საათი ამოიღო და ციფერბლატზე მიუთითა, ამით ავტომობილი დრო გადის, ხოლო დრო ძვირფასია...

ყოველმა ჩვენგანმა იცოდა, რომ ვლადიმერ ილიას-ძე ძალიან დატვირთული იყო, რომ ის მართადა ახალგაზრდა საბჭოთა რესპუბლიკის ცხოვრებას, რომ ამხანაგ



სტალინთან ერთად ის ხელმძღვანელობდა ბრძოლებს ფრონტებზე. და დარბაზი დაწყნარდა.

ხმის სრულიად დაუძაბავად, წყნარად, თითქოს შინაურულად, ლენინმა წარმოთქვა პირველი სიტყვები მოსკოვისა იმის შესახებ, რომ მას სურვილი ჰქონდა ესაუბრნა ახალგაზრდობის ამოცანებზე. როგორ თუ ომიანობის ასეთ ძველ დროს ლენინმა შესაძლებლად სცნო საუბარი ჩვენთან და ისიც ჩვენზე ამოცანების შესახებ? ალბათ, ის ჩვენს ამოცანებს მნიშვნელოვნად სთვლის. ეს გავიფიქრე და ჩემი თავი ცოტა უფრო მოზრდილად ვიგრძენი.

და მე ძალიან გავოცდი, როცა ილიჩმა სიტყვა ახალგაზრდა თაობის ამოცანებზე შეიძლება ძირითადად ერთი სიტყვით განისა-

ზღვროსო. აქ ლენინი წითლი შეჩერდებოდა მაკურად თვალში მოკუტა და დღეგრძელებს გადახედა: აბა, პა, მოიფიქრეთ რა სიტყვააო... მე გულში გავივლე სიტყვებო: „გავიანარჯლო“, „გავანადგურო“, „შეუმსურო“...

ენტა რომელია ეს ჯადოსნური სიტყვა?

— სწავლა!—სიტყვა ლენინმა.

ბევრ ჩვენგანს ეგონა, რომ კარგად ვერ გავიგონეთ, ხოლო ზოგნი ფიქრობდნენ, რომ ვლადიმერ ილიას-ძე შესცდა, ის სიტყვა არ სთქვა, რომელსაც გულისხმობდა. და რომ გაეფანტა ჩვენი შეფიქრებები, რომელიც, რა თქმა უნდა, ლენინმა იგრძნო, მან რამდენადმე აწუწული ტონით, ყოველი სიტყვის გამოკვეთით, წარმოსთქვა თავისი ცნობილი ანდერძი ახალგაზრდა თაობისადმი.

— ამოცანა ის არის, რომ ისწავლოთ.

ჩვენი თაობის ადამიანებს შემდგომში რამდენჯერ გვისდებოდა მოგვეგონებინა ლენინის ეს სიტყვები, რომლებიც 1920 წლის ომიანობის მრისხანე დღეებში გაისმა როგორც დარიგება ყოველი ჩვენგანისა, ვინც ცოდნას უნდა დაეუფლებოდა და ცხოვრების დიდ გზაზე გამოესულიყავით!

ლენინმა იმ საღამოს ჩვენი აღზრდის, ჩვენი ზრდისა და სრულყოფის გზები გვიჩვენა.

ჩვენი თაობის ადამიანები, რომელნიც შემდეგში სახელმწიფო და პარტიული მოღვაწეები, ინჟინრები, ოსტატები, მხედროეფროსები, მწერლები, ექიმები, მხატვრები, პედაგოგები გახდნენ, პირველ თავის წარმატებას ლენინს უმდა უმაღლოდნენ, რომელმაც შთააგონა მათ ნამდვილი აზრი და მნიშვნელობა სწავლისა, აღზრდისა, განათლებისა, ყოველივე იმისა, რაც საჭიროა ხალხისადმი სამსახურისათვის. რუსეთის ახალგაზრდობის კომუნისტური კავშირის III ყრილობაზე ლენინის მიერ წარმოთქმული სიტყვა იმითაც შესანიშნავია, რომ გვეხმარება გავიგოთ ეს.

ყველა, ვინც გულისყურით შეისწავლის ამ სიტყვას, გაიგებს, რომ იგი მიმართული იყო არა მარტო ჩვენდამი, ვინც მაშინ ბრძნულ ლენინურ სიტყვებს ვისმენდით, არამედ თქვენდამიც, ახლანდელი პიონერები და მოსწავლეები, რომელთა მომავალიც ილიჩმა განჰყვრიტა თავისი უკვდავი გენიის ძალით,—თქვენდამიც, რომელთა აწმყოსა და მომავლისათვის მუდამ ზრუნავს დიდი თანამებრძოლი და განმგრძობი ლენინის საქმისა—ჩვენი სტალინი,

# ნიკოლოზ ბარათაშვილი

## საყვარელი სახელი.

შინაურები და მახლობლები მას ტატოს ეძახდნენ. ძველი თბილისის იმ უბანში, სადაც მეცხრამეტე საუკუნის პირველ ნახევარში ორბელიანთ და ბარათაშვილ ოჯახები ცხოვრობდნენ—არ იყო სხვა უფრო საყვარელი სახელი. მისი თანამედროვენი იგონებდნენ, რომ ტატო ბავშვობიდანვე მკვირცხლი, ცელქი, მოუხვენარი, საოცრად გონებაშეზავილი და კეთილი იყო. ის იყო სული და გული ტოლ-ამხანაგებისა. სასწავლებელში ყოფნის დროს მას ბუღმენტი მორთული ჩოხა და დიბის ახალზე ეცვა; თავზე პატარა, ქართული ჩაყეცილი ქუდი ეტურა. იგი იყო მოთეთრო სახისა, შავი ცოცხალი თვალებით, წაბლისფერი თმით. მისი ხშირი წარბები ერთმანეთთან იყო გადაღობილი.

მისი ბიოგრაფების ცნობით არც ერთი ქორწილი, არც ერთი დამისთვება, არც ერთი ყროლობა თბილისის ქართულ საზოგადოებაში არ შეიკრიბებოდა, რომ ნიკოლოზი იქ არ ყოფილიყო მომღზენად და ხალხის შემაქცევად. ყმაწვილი კაცი, უპირველესი ოჯახის შვილი, ბრწყინვალე პოეტი, მოლექუტი, მერონგურე—ყველგან შინაური კაცი იყო. საღამო ისე არ გაივლიდა, სამოთხ ოჯახს არა სწყევოდა. თბილისში მისთვის ყველგან ფართოდ გაღებულ იყო კარები.

ჩვენი ტატო პოეტი—სწერდა პოეტი გრიგოლ ორბელიანი დაღისტიდან—მაგის იმედი მაქვს, რომ კარგად გატენილს წიგნებს მოიწერება ჩემთან მაღმალ.

გასაგებია ეს მოლოდინი, რომლითაც გამსჭვალული იყო გრიგოლ ორბელიანი ხუნძახის მთებში ყოფნის დროს. მისი დისწული წერილები მუდამ ჭკვიანური, მუდამ ბრძნული იყო. ამ წერილებთან ერთად ბარათაშვილი თავის ბიძას ლექსებსაც უგზავნიდა. და გრიგოლ ორბელიანი ბედნიერი იყო იმით, რომ ბარათაშვილის ახალ ლექსებს ყველაზე პირველად ის კითხულობდა. ასე გაუგზავნა ბარათაშვილმა თავის ბიძას ლექსები „ღამე ყაბახზე“, „გზოზე ტაძარი“, „მერანი“, „სული ბოროტო“ და თანაც მისწერა: „კვლავაც კარგად გატენილ წიგნებს გამოგიგზავნიო“.

ამ ლექსებს და წერილებს ახლა უღრმესი სიყვარულით კითხულობს მთელი საქართველო.

არ არის მის ლექსებში, მის პირად წერი-

ცხადსა და იმ ზღაპრს ვე გავსდის წარსულსა მწიკსი  
 კი კარგად შეიფარო, ვინა ჩემი მანქანა  
 კი წესი შეიფარე იმედი წესი სხვა მანქანა  
 კი შეიფარე მს წესი იმედი წესი სხვა მანქანა

ბიძა 3<sup>10</sup>  
 1872

ნიკოლოზ ბარათაშვილი

ლებში, ერთი სტრიქონიც კი, რომ ტუბილად არ აღეღებდეს ქართველი ადამიანის გულს. ის ქართული პოეზიის დიდებია. იგი ექუთენის იმ რჩეულთა წყებას, რომელთა ნაფიქრი და ნაწარვე, რომელთა მეგვიდრიტობა ხალხის ნაციონალურ საღამაყება საუნჯეში პირველ ადგილზე მოიხსენება.

ერთი საუკუნეა, რაც ის გარდაიცვალა. და ყოველ წელს იზრდება მისდამი სიყვარული.

მეტად ძლიერი, ღრმა და ფაქიზია ის სიყვარული, რომლითაც გარემოსილია საქართველოში ნიკოლოზ ბარათაშვილის სახელი. მას მარტო მეცნიერები და ლიტერატურის ისტორიკოსები კი არ სწავლობენ, მის ლექსებს მარტო სკოლის მოწაფეები კი არ სწავლობენ,—მას მთელი ხალხი გატაცებით კითხულობს და სწავლობს, როგორც თავის უყეთეს და კეთილშობილ ფიქრთა თანახმარს და უნაზეს სულიერ მეგობარს. ის უყვართ, როგორც დიდი ჰუმანიტი, რომელმაც ადამიანის სიცოცხლის მიზნად მოქალაქეობრივი ღვაწლი და მოქმისათვის თავდადება მიიჩნია; ის უყვართ, როგორც მგზნებარე პატრიოტი, რომელმაც თავის ლექსებით ქართველ მკითხველს მტკვარი და არაგვი, კრწანისისა და მთაწმინდის მიდამოები შეაყვარა, უყვართ როგორც პოეტი—უაღრესად ქართული, ეროვნული და იმავე დროს ზოგად-კაცობრიული.

ნიკოლოზ ბარათაშვილი—საყვარელი სახელია საქართველოში.

## წინაპრები და მშობლები.

ნიკოლოზ ბარათაშვილი დაიბადა 1817 წელს, 27 (ძველი სტილით—15) დეკემბერს, მელიტონ ბარათაშვილის ოჯახში. ეს ოჯახი ცხოვრობდა სიონსა და ანჩინაბატს შუა, დღევანდელი ბებელის მოედანის აღმოსავლეთით. დედა მისი ეფემია იყო უფროსი და პოეტ გრიგოლ ორბელიანისა.

ნიკოლოზი იყო შთამომავალი საქართველოს სახელგანთქმული მეფის ერეკლესი.



დედა ეფემიასი და დიდდა პოეტისა ხორეშანი იყო შვილი ერეკლე მეფის ასულის ელენე ბატონიშვილისა.

როცა პირველი შვილი ნიკოლოზი დაებადა, ეფემია 16 წლისა იყო: ის იყო ნამდვილი ქართველი ქალი, სათნო, კეთილი, ნაზი და აღურსიანი. თავისი პირმშო მას სიცოცხლეზე მეტად უყვარდა.

მამის მხრიავც ნიკოლოზ ბარათაშვილი მაღალი არისტოკრატიის წრეს ეკუთვნოდა. მელიტონის წინაპრები იყვნენ გამომჩენილი მოღვაწეები და სარდლები, რომლებმაც არა ერთხელ ისახელეს თავი შემოსეულ მტრის წინააღმდეგ ბრძოლაში.

მამის ხაზით პოეტის წინაპარი იყო მე-18 საუკუნის ცნობილი პოეტი, ქართული პოეტიკის პირველი სახელმძღვანელო „ქაშინისი“ ავტორი მამუკა ბარათაშვილი, რომელიც მოსკოვში გადასახლებისას თან გაჰყვა მეფე ვახტანგ მეექვსეს და რუსეთში ყოფნის დროს დავით გურამიშვილთან ერთად განაგრძობდა ნაყოფიერ მუშაობას ქართული კულტურის აყვავების საქმეში.

პოეტის მამა, მელიტონი განათლებული კაცი იყო. მისი ოჯახი იყო კულტურის ერთ-ერთი კერა. მელიტონმა კარგად იცოდა რუსული, თურქული და სომხური ენები; მას თარჯიმანის ადგილი ეკავა კავკასიის მთავარ სამმართველოში. ერთხანს ის თან ახლდა მთავარმართებელს რტიშჩევს სპარსეთში საზავო მოლაპარაკების დროს. შემდგომი მელიტონმა თავი დანებდა სახელმწიფო სამსახურს. თანამედროვეთა გადმოცემით მელიტონი იყო ხელგაშლილი, გულუბნი და სტუმართმოყვარე კაცი. სწორედ ამის გამო ბოლო ხანებში მას ცხოვრების სახსარი გამოეცალა, ვალებში ჩავარდა და გაკირვებამი იმყოფებოდა.

„მელიტონის ოჯახს დიდი ურთიერთობა ჰქონია მაშინდელს მოწინავე ქართველ ინტელიგენციასთან—სწერის პოეტის ბიოგრაფიამო ახად. გ. ლეონიძე—იგი საუკეთესო დამოკიდებულებაში ყოფილა ალექსანდრე ჭავჭავაძის ოჯახთან. მასთან დაიარებოდნენ მაშინდელი ცნობილი ქართველები, წარჩინებული თბილისელი სომხები, მთავრობის ხალხი, გადმოსახლებული რუსი დეკაბრისტები და თვით 1830 წლის აჯანყებისათვის დასჯილი პოლონელები“.

**ბავშვობის წლები**

ნიკოლოზის აღზრდაში მნიშვნელოვანი როლი შესარულა პოეტის დიდებამ, ერეკლეს შვილიშვილმა ხორეშანმა. ეს იყო კეთილი, ნაზი, ჭკუიანი დედა, გამოუღეკეული სიყვარულითა და სათნოებთ“ გან-

თქმული. ხორეშანი სამეფო აღზრდილი, ის მოუთხოვრბდა შვილიშვილს—პატარა ტატოს—წარმტაც ამბებს საქართველოს ისტორიისას, უამბობდა ერეკლე მეფეზე, მის თავგანწირულ ბრძოლაზე საქართველოს დასაცავად. ამ წლებიდან ჩაენერგა ნიჭიერ ყრმას სიყვარული თავის სამშობლოს წარსულისა და ეკერძოდ თავისი დიდი პაპის—მეფე ერეკლესადმი. როცა ბებია ხორეშანი გარდაიცვალა, ტატო უფევე თექვსმეტი წლისა იყო.

ტატოს გამდელი იყო გორელი გლეხის ქალი მიაი, ის უამბობდა ტატოს ზღაპრებს, უნერგავდა დაჩაგრული ხალხისადმი სიყვარულსა და თანაგრძობას. მაგრამ ცხანდა ბავშვის აღზრდაში მთავარი იყო მშობელი დედის ზეგავლენა. დედამ ასწავლა მას ქართული წერა-კითხვა, შეასწავლა „საღვთო წერილი“, „ეფემის ტყაოსანი“ და საუცხოო ქმნილებანი ძველი ქართული ლიტერატურისა.

შვიდი წლის იყო ტატო, როცა ის მიაბარეს კალოუზნის სამრევლო სასწავლებელში.

**მრწავლობის წლები**

სამრევლო სასწავლებლიდან ბარათაშვილი გადაიყვანეს თბილისის კეთილშობილთა სასწავლებელში, რომელიც შემდგომ გიმნაზიად გადაკეთდა. გიმნაზიაში ტატო წარჩინებულ მოწაფედ ითვლებოდა. ამ სკოლაში მან რვა წელი დაჰყო. აქ ასწავლებდნენ საღვთო რწულსა და საღვთო ისტორიას, რუსულ გრამატიკას, რუსულ ლიტერატურას, ლოგიკას, ზოგად ისტორიას, გეოგრაფიას, მათემატიკას და სხვა საგნებს.

მაგრამ ამ სასკოლო საგნებით როდი ამოიწურებოდა ნიკოლოზ ბარათაშვილისა და მისი სკოლის ამხანაგების სულიერი მისწრაფება. გიმნაზიის მოწინავე მოწაფეები დიდი ხალხისთ ეწაფებოდნენ რუსული და ეგრობული ლიტერატურის შესწავლას. ისინი გატაცებული იყვნენ ბაირონის, მიცეკევისის, შილერის, პუშკინის პოეზიით. „ისინი დიდი გულმოდგინებით ადგენდნენ ხელნაწერ ანთოლოგიას, გიმნაზიის ყურნალს და თავის მხატვრულ სიტყვას სციდენდნენ ჯერ კიდევ სკოლის მერხზე“.

ბარათაშვილის აღზრდაში უდიდესი როლი ითამაშა ცნობილმა ქართველმა ფილოსოფოსმა, 1832 წლის შეთქმულების მონაწილე, რესპუბლიკელმა სოლომონს ლოდაშვილმა. ლოდაშვილი ბარათაშვილის მასწავლებელი იყო. ბარათაშვილიან ერთად არა ერთი ნიჭიერი ახალგაზრდა იზრდებოდა, რომელთაც შემდგომში თავი იჩინეს

სასოგადო მოღვაწეობის ასპარეზზე; ასეთები იყვნენ მაგალითად მიხეილ თუმანიშვილი, კონსტანტინე მამაცაშვილი, ლევან მელიქიშვილი და სხვები. მაგრამ ბარათაშვილი მათ შორის პირველი სიდიდის ვარსკვლავი იყო, ყველაზე ბრწყინვალე ნიჭის, ნათელი გონების და უკეთილშობილესი ბუნების ადამიანი.

1832 წელს ნიკოლოზი სკოლის კიბეებიდან გადმოვარდა, ფეხები დაიმაფა და სამუდამოდ დაკოჭლდა.

ეს იყო სწორედ ის წელი, როცა გამოქვეყნებულ იქნა 1832 წლის შეთქმულება.

შეთქმულებაში სხვებთან ერთად აქტიურად მონაწილეობდნენ ნიკოლოზ ბარათაშვილის ახლობელი ადამიანები—მისი მასწავლებელი სოლომონ დოდაშვილი, ბიძა გრიგოლ ორბელიანი, ვახტანგ ორბელიანი, ალექსანდრე ჭავჭავაძე და სხვები.

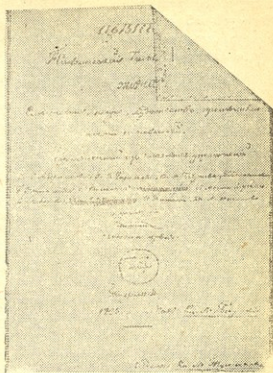
პოეტის ბიოგრაფებმა ჯერ დანამდვილებით არ იციან იყო თუ არა ბარათაშვილი 1832 წლის შეთქმულების უშუალო მონაწილე, მაგრამ ერთი რამ ნათელია: ბარათაშვილზე ამ შეთქმულებამ უდიდესი ზეგავლენა მოახდინა. ქაბუჯმა პოეტმა ღრმად განიცადა რა სამშობლოს მწარე ბედლი, საკუთარი თვალთ დინახა ის კატასტროფა, რომელმაც დაამსხვრია მოწინავე ქართველი ინტელიგენციის იმედები. ამის შემდეგ ქართველმა მოწინავე ინტელიგენციამ ახალი გზების ძიება დაიწყო. და ამ ახალი გზის ძიებაში გახუმსაღვრელი იყო როლი ნიკოლოზ ბარათაშვილისა.

1835 წელს ბარათაშვილმა იქების ატესტატით "დასარულა გიმნაზია. ამიერიდან ის იწყებს ცხოვრების ასპარეზზე გამოსვლას.

### სამსახურის წლები

ნიკოლოზ ბარათაშვილი ქაბუჯიდანვე ოცნებობდა სამხედრო სამსახურში შესვლაზე. იმ დროინდელი ახალგაზრდობისათვის სამხედრო კარიერით ეს ვატაცება დამახასიათებელი იყო. პოეტის მეგობრების და ტოლ-ამხანაგების თითქმის უმრავლესობა სამხედრო სამსახურში იყო. მაგრამ ეს მისწრაფება ბარათაშვილმა ვერ აღისრულა. არც მეორე უნივერსიტეტი მას—რუსეთში წასვლა სურვიერსიტეტში განათლების მისაღებად. მისი ოჯახი ამ დროს ქონებრივად უკვე წელავდებოდა იყო. რჩებოდა ერთადერთი გზა — ეს იყო გზა მოხელეობისა. ნიკოლოზ ბარათაშვილს ძალიან არ უნდოდა მოხელის უწუგემო ბედნი გაეზიარებინა, მაგრამ მეტი გზა აღარ იყო. „იშის სახლის გარემოება ისე გამოიკვალა, რომ უნდა მიეღო ეს ადგილი. მამა

ცხოვრებაში შეიყვანა დიდ ვალებში. შემდეგ კარგის ცხოვრებისა ჩავარდა სირაჩბეში და მოხუცებაში, მამულები ვალში გაყარა და“ (კ. მამაცაშვილი).



გარეკანი თბილისის პირველი გიმნაზიის მოწვევითა ხელნაწერი უწინააღიწესი „ცვეტოკ გიმნაზია“, რომელშიაც მონაწილეობდა წ. ბარათაშვილი.

ამრიგად, სკოლიდან ის პირდაპირ კანცელარიაში მოხვდა და იძულებული იყო შესდგომოდა სასამართლო პალატაში უმაღლურ და მომქანცველ საქმეს—აქტებისა და ოქმების წყვრას. ის ჯერ უბრალო მოხელე იყო, შემდეგში მისმა კარიერამ ძლივს მიადგწია მაზრის უფროსის თანამემწეობას.

1844 წლამდე ბარათაშვილი თბილისშია, ამ წელს იგი მიემგზავრება ნახჭევანს, სადაც მაზრის უფროსად დანიშნული იყო მისი სკოლის ამხანაგი და ნათესავი ლევან მელიქიშვილი. მელიქიშვილმა ნიკოლოზი თან წაიყვანა თავის თანამემწეად. ნახჭევანში ბარათაშვილი 1845 წლის მარტამდე იმყოფებოდა. ამის შემდეგ თბილისში დაბრუნდა. იმავე წლის ივლისში იგი მიემგზავრება ვანჯაში, ისევე მაზრის უფროსის თანამემწის თანამდებობაზე.

ვანჯა და ნახჭევანი მაშინ უაღრესად ყრუ, ჩაოჩინილი ადგილები იყო, ცხლია იქ სამსახური ბარათაშვილისათვის უტანელი წვალემა იყო. სწორედ ეს გახდა მისი დაღუპვის მიზეზი. ჯიჯის ავთვისებიანი მალარიით ავადმყოფი პოეტი გაცივდა 25 სექტემბერს და სრულიად უპატრონოდ გარდაიცვალა 1845 წლის 9 ოქტომბერს

(ძველი სტილით). ბარათაშვილი დასაწყ-  
ლავს ვახუშის ციხის ეკლესიის გალავანში,  
გაეიდა წლები და აი 48 წლის შემდეგ  
პოეტის ნეშტი გადმოასვენეს და დაკრძა-  
ლეს თბილისში, დიდუბის სასაფლაოზე.

1938 წლის 15 ოქტომბერს ბარათაშვი-  
ლის ნეშტი მადლიერმა ქართველმა ხალხმა  
გადაასვენა მთაწმინდის პანთეონში.

## 1 ბარათაშვილის პოეზია

ბარათაშვილის მიერ განვლილი გზა,  
როგორც ილია ჭავჭავაძემ აღნიშნა, ჯერ  
კიდევ უწავლი იყო რუსთაველის შემდეგ  
ქართული პოეზია ასეთ მაღალ მწვერვალამ-  
დე არ ასულა. მის პოეზიაში ქართველმა  
მკითხველმა იპოვნა პასუხი ცხოვრების ძი-  
რითად კითხვებზე, იპოვნა პასუხი სი-  
ოცხლის არსზე და მიზანზე. თავისი აზ-  
როვნების ფართოდ გაშლილი ჰორიზონ-  
ტით, თავისი სულის სიღრმით და სიღია-  
დით ბარათაშვილი შორს სცილდება თავის  
თანამედროვეობას, და მთელი მისი ლექ-  
სები, შეიძლება ითქვას, ეს არის სულიერი  
თრთოლვით აღსავსე, მგზნებარე პოეტური  
წერილები მომავლის საქართველოსადმი.

ნ. ბარათაშვილი სიყრმის დრ ლექსე-  
ბშივე სრულიად ორიგინალურ და თავი-  
სებურია. მან თავის „ბედი ქართლისაში“  
და ლექსში „საფლავი მეფის ირაკლისა“  
უდიდესი ისტორიული მნიშვნელობის სა-  
კითხები წამოსჭრა. „ბედი ქართლისა“ უმ-  
თავრესი მნიშვნელობა ის იყო, რომ პოეტ-  
მა ნაციონალური ჩაგვრისა და რუსის მო-  
ხელეთა თავგასული თარეშის მიღმა, მეფე  
ერეკლეს შემდეგ, პირველმა დაინახა ის  
სიკეთე, რომელიც საქართველოს რუსეთ-  
თან შეერთებას უნდა მოჰყოლოდა. ლექსში  
„საფლავი მეფის ირაკლისა“ პოეტი თითქოს  
იხედება წლების გადაღმა და ხედავს ნა-  
ყოფს იმ თესლისას, რომელიც ირაკლი მე-  
ფემ დასთესა. ამ ლექსში პოეტი თითქოს  
ნუგეშს სცემს სასოწარკვეთილ და მწუხარე  
აზრდილს პატარა ეკლესიას, რომელიც  
ასეთი დიდი ისტორიული ნაბიჯით—საქარ-  
თველოს რუსეთთან შეერთებით—წაღმა  
შეაბრნეს უკუღმართად დაშვებულ ბედი  
ქართლის ისტორიისა. პოეტი მოუწოდებს  
აზრდილს ირაკლისას, რათა მან გადმოხე-  
დოს ახალ საქართველოს, სადაც „ხელმოწე-  
ფური მისი აზრი აღსრულდება“. „უამთ  
ვითარებით“ ჩრდილოეთით გადახვეწილ  
ქართველებს ახალი კულტურის შუქი, „გა-  
ნათლება და ხმა საბაბო“ ჩამოაქვთ მამულ-  
ში. ჩრდილოეთიდან ზიდავენ ისინი „თეს-  
ლთა ძვირფასთ“, რომ სამხრეთის მხურვა-  
ლე ცის ქვეშ გაფურჩქნილმა ამ თესლმა

ერთიანობად მტეი მოსაქეპლი მოჩყვანოს.  
ბარათაშვილმა თავის პოეზიაში და ლექსებში  
ში ბრწყინვალე მხატვრული სიკეთე  
დაადსტურა, რომ ბრძოლებში მოქანცული  
საქართველოს ხსნა მხოლოდ რუსეთთან  
კავშირში იყო. პოეტი მიესალმებოდა მეფე



მანანა ორბელიანი, რომლის სალონიში აკრიბებო-  
და იმდროინდელი ინტელიგენცია და სადაც თავის  
ლექსებს კითხულობდა ტატო (ნ. ბარათაშვილი).

ერეკლეს ბრძნულ გადაწყვეტილებებს,  
რომელმაც საქართველოს ხალხის ბედ-ი-  
ბალი საბედამოდ დაუკავშირა დიდ რუს  
ხალხს.

ეს განიალური განჭვრეტა ბარათაშვი-  
ლის განსაკუთრებით ძვირფასია ჩვენთვის  
დღეს, როცა ქართველი ხალხი კვლავ და-  
ღუპვას და აღგვას პირისპირა მიწისა გა-  
დაარჩინა იმ დიდმა მეგობრობამ, რომლი-  
თაც დაკავშირებულა დიდ რუს ხალხ-  
თან.

ნიკოლოზ ბარათაშვილის თავისებურება  
ის იყო, რომ მან დაჰგმო თავისი თანამე-  
როვე სინამდვილე ლექსებში „შემოღამება  
მთაწმინდაზე“ და „ფიქრნი მტკვრის პირას“. ის  
ხსნას მომავალში ეძებდა. მართალია,  
წრავალი ცრემლია დაფრქვეული მის ლექ-  
სებში, მრავალი სევდა და მწუხარება მით-  
ში გამოთქმული, მაგრამ ეს მისივე სიტყვე-  
ბით, რომ ვთქვათ, „ქირთმანელებელი  
ცრემლი“ იყო. ამ ცრემლებში მინც ივრ-  
ანობა გაუტეხელი სული, ნათელი მომავლის  
წარუხოცველი რწმენა. ლექსში „შემოღა-



მება მთაწმინდაზე ისეთი მხნე, ისეთი იმედოანი თვალსაზრისითა ვადმოცემული, რომ გარძობთ პოეტის სულის უსაზღვრო სილიაღეს, გარძობთ, რომ ძლიერია მასში სიყვარული სიცოცხლისადმი და რწყენა იმისა, რომ ზათენდება დილა მზიანი და ყოველ ბინდას ის განანათლებს“.

სიცოცხლისადმი სიყვარული არსად ისე მძაფრად არ გამოუთქვამს პოეტს, როგორც ლექსში „არ უყვირო სარტფო“, რომელშიც პოეტი ნატროს იყოს მზე, იყოს „განთიადის მორბედი ვარსკვლავი“.

და ის მართლაც ვარსკვლავიან, ის ვარკვლავია, რომლის შუქში ჩაქსოვილია ყველა სახეივ ქართული სულის კეთილშობილებისა, სიწმინდისა, სამშობლოს სიყვარულისა. ეს შუქი აძლევს მას შინაგან ძალას, ეს შუქი ბრწყინავს ცხადად და იდუმალადაც მის გენიალურ ლექსებში.

მისი მებრძოლი მსოფლმხედველობის გვირგვინი იყო „მერანი“, „მერანი“ აგერ ერთი საუკუნეა აღლევებს ქართველ ადამიანს, წინ ეძახის. ბარათაშვილისათვის ეს იყო გაქცევა მომავალში; ეს ცხადზე უცხადესია თუნდაც პოეტის იმ სიტყვებიდან, რომლებმაც იგი მიმართავს მერანს: „გასწი, გაფრინდი და შემიბოკლე მოუთმენელსა სავერდი დღენით“. მან იცოდა, რომ ამ დღეთა ვადაღმა, წლების შემდეგ ბრწყინვალე ეპოქა დაიწყებოდა საქართველოსათვის და მოუთმენლად ოცნებობდა მასზე.

უხე და მდიდარი იყო ბარათაშვილის იდეათა სამყარო. მან შთააგონა მთელი ქართული მეცხრამეტე საუკუნე, და უდიდესი ადამიანი ამ საუკუნისა—ილია ჭავჭავაძე; კეთილმყოფელი და ნაყოფიერი იყო მისი გავლენა საქართველოს საზოგადოებრივ აზროვნებასა და მხატვრულ ლიტერატურაში. ის დღესაც ცოცხალია. ის კვლავ განუმტკიცებს საბჭოთა ადამიანს სამშობლოს სიყვარულს, მომამისათვის თავდადების წმიდა იდეას. მისი პოეზია რუსთაველის შემდეგ ყველაზე ბრწყინვალე ფურცელი იყო ქართული ლიტერატურისა.

\*\*\*

მიმდინარე წლის ოქტომბერში საბჭოთა საქართველომ დიდი ზეიმით აღნიშნა დიდი ქართველი პოეტის გარდაცვალების ასი წლისთავი.

საქართველოს სსრ მთავრობის დადგენილებით იუბილესთან დაკავშირებით პოეტის სხოვნის უკვდავსაყოფად მიღებულ და ჩატარებულ იქნა მთელი რიგი ღონისძიებანი:

თბილისის ზ. ფალიაშვილის სახელობის ოპერისა და ბალეტის თეატრში ჩატარდა პოეტის სხოვნისადმი მიძღვნილი სსრკმმსსს სხდომა;

შვერალთა პანთეონში პოეტის საფლავზე გაიმართა მიტინგი დედაქალაქის პარტიულ-საბჭოთა, საზოგადოებრივი, სამეცნიერო და კულტურული ორგანიზაციებისა და მოსწავლე-ახალგაზრდობის წარმომადგენელთა მონაწილეობით;

დიდი ტირაკით უნდა გამოიყეს პოეტის თხზულებანი;

ქალაქ თბილისში უნდა დაიდგას ნ. ბარათაშვილის ძეგლი;

რეკონსტრუირებულ მუხრანის ქუჩას, მუხრანის ხილსა და კალიაევს აღმართს ეწოდა ნიკოლოზ ბარათაშვილის სახელი;

საქართველოს სსრ განათლების სახალხო კომისარიატის გორის სახელმწიფო პედაგოგიურ ინსტიტუტს ეწოდა ნიკოლოზ ბარათაშვილის სახელი;

საქართველოს სსრ განათლების სახალხო კომისარიატის სტალინის სახელობის თბილისის სახელმწიფო უნივერსიტეტსა და ქ. ქუთაისის და ქ. გორის სახელმწიფო პედაგოგიურ ინსტიტუტებში დაწესდა ნიკოლოზ ბარათაშვილის სახელობის სტიპენდიები და სხვ.



ძეგლი ნიკოლოზ ბარათაშვილის საფლავზე.

## ჩ ჩ ე ი ლ ი

მიყვარს, მიყვარს, მე ტიკტიკი ჩვილის ყრმის,  
 მიყვარს სმენა უცნაურისა მისი ხმის,  
 ოდეს იგი ენითა სასუფევლის  
 უაღერსებს წიაღთა თავის მშობლის!

მის სოფელი უზრუნველობით ჰშენობს;  
 გარდა დედის ალერსისას, არ რას ჰგრძნობს;  
 ნებებრობით და ღიმილთ სულდგმულობს;  
 ყოველსავე შეუპოვრად მჭვრეტელობს.

არა ფიქრობს იგი თავისს ცხოვრებას,  
 არ განიცდის იგი საწუთროს ვნებას;  
 იგი თავის სასუკველითა შობით  
 ამუნათებს თვისთა მშობელთ პირიქით.

იტკტიკე ენითა უსუსურის,  
 იტიკტიკე, ვიდრე ჟამი დაგზარის,  
 ვიდრემდის ხარ, ყრმაო, თავისუფალი,  
 არ გიცენია სოფელი მომღერალი!

1889 წ.

## ც ი ს ა ფ ე რ ს

ცისა ფერს, ლურჯსა ფერს,  
 პირველად ქმნილსა ფერს  
 და არ ამ ქვეყნიერს,  
 სიყრმიდგან ვეტრფოდი.

და ახლაც, როს სისხლი  
 მაქვს გაციებულო,  
 ვფიცავ—არ ვეტრფო  
 არ ოდეს ფერსა სხვას.

თვალეზში მშვენიერს  
 ვეტრფი მე ცისა ფერს;  
 ზოსრული იგი ცით  
 გამოჰკრთის სიამით.

ფიქრი მე სანატრი  
 მიმიწვევს ცისა ქედს,  
 რომ ეშხით დამდნარი  
 შევეერთო ლურჯსა ფერს.

მოვჰკვდები—ვერ ვნახავ  
 კრემლსა მე მშობლიურს, —  
 მის ნაცელად ცა ლურჯი  
 დამაფრქვევს ცვარს ციურს!

სამარეს ჩემსა, როს  
 გარს ნისლი მოეცვას —  
 იგიცა შესწიროს  
 ცივგმან ლურჯსა ცას!



## ზონური დრო

### ადგილობრივი დრო

ცნობილია, რომ დედამიწის სხვადასხვა ადგილას ერთსა და იმავე მომენტში საათი სხვადასხვა დროს უჩვენებს. ავიღოთ, მაგალითად, მომენტი როდესაც ლენინგრადში შუადღეა, ცხადია, შუადღე იქნება ლენინგრადის მთელ მერიდიანზე ჩრდილოეთით და სამხრეთით (მაგალითად, კიევში). ლენინგრადის აღმოსავლეთით მდებარე მერიდიანებზე კი შუადღე უკვე იყო; ეს იმიტომ, რომ დედამიწა ბრუნავს დასავლეთიდან აღმოსავლეთისაკენ, და ამ მერიდიანებმა ამრიგად უფრო ადრე გაიარეს მზის ქვეშ. დედამიწა 360 გრადუსით სრულ შემობრუნებას 24 საათში ასრულებს, მაშასადამე, ერთ საათში იგი 15 გრადუსით შემობრუნდება. ამიტომ დედამიწის მერიდიანი, რომელიც ლენინგრადიდან აღმოსავლეთით 15 გრადუსითაა დაშორებული, გაივლის მზის ქვეშ ზუსტად ერთი საათით ადრე, ესე იგი ერთი საათის წინ იქ შუადღე იყო, ახლა კი, ჩვენ მთერ აღებული მომენტში, უკვე დღის პირველი საათია; ამის მიხედვით მერიდიანზე, რომელიც ლენინგრადიდან აღმოსავლეთით 30 გრადუსითაა დაშორებული (30 გრადუსის სიგანედზე) დღის 2 საათია, 45 გრადუსის სიგანედზე 3 საათია და ა. შ.

სიგანედით თვითეულ გრადუსზე 4 მიწუტი მოდის განსხვავება. ასე, მაგალითად, შორეულ აღმოსავლეთში, ვლადივოსტოკში, რომელიც აღმოსავლეთ სიგანედის 101½ გრადუსზე მდებარეობს, დრო 6 საათით და 46 მიწუტით არის წინ ლენინგრადის დროსთან შედარებით, და ზამთრის დღეებში იქ რომ უკვე ზაღამოდება, ლენინგრადში მხოლოდ ალიობი იწყება.

ლენინგრადის დასავლეთით პირიქითაა: მაგალითად, ლონდონის დრო ლენინგრადის დროზე უკანაა; ლენინგრადში რომ შუადღეა, ლონდონში დღის 9 საათი და 56 მიწუტია, ნიუ-იორკში—5 საათი და 43 მიწუტი და ა. შ. როგორც ვხედავთ, ყოველ ქალაქს, და ყოველ სოფელსაც, თავისი ადგილობრივი დრო აქვს იმის მიხედვით, დასავლეთით თუ აღმოსავლეთით მდებარეობენ ისინი ურთიერთის მიმართ.

### ნაციონალური დრო

საზოგადოებრივი ცხოვრების განვითარებასთან ერთად, რკინიგზის, ტელეგრაფისა და ტელეფონის ხანაში ადგილობრივი დროით ცხოვრება მეტად მოუხერხებელი შეიქნა. მაშინ ცალკეულმა სახელმწიფოებმა თავიანთი ქვეყნისათვის შემოიღეს თავისი, ნაციონალური დრო. ამა თუ იმ სახელმწიფოს „დედაქალაქის დრო“ საერთო შეიქნა მთელი ერთი სახელმწიფოსათვის. ინგლისმა შემოიღო გრინიჩის დრო, ასე წოდებული ლონდონის მახლობლად მდებარე გრინიჩის ობსერვატორიის მიხედვით. იტალიამ შემოიღო რომის დრო, საფრანგეთმა—პარიზის დრო და ა. შ. რუსეთშიც იყო პულკოვოს დრო, ასე წოდებული პეტროგრადის (ახლა ლენინგრადის) მახლობლად მდებარე პულკოვოს ობსერვატორიის მიხედვით. ამრიგად, ევროპის სახელმწიფოებს შიგნით ამით ასე თუ ისე მოწესრიგდა დროს აღრიცხვა, მაგრამ რუსეთის გამოკლებით, რომელსაც სიგანედზე უზარმაზარი ტერიტორია ეკერა მაშინაც და „დედაქალაქის დრო“ მხოლოდ რკინიგზებზე იქნა შემოღებული, რადგან ვლადივოსტოკი, მაგალითად, პეტროგრადის ორთით, ცხადია, ვერ იცხოვრებდა.

### ზონური დროის პრინციპი

რაც შეეხება სხვადასხვა სახელმწიფოებს, მათ დროთა შორის განსხვავება კვლავ დარჩა. მხოლოდ XIX საუკუნის დასასრულისათვის მოწესრიგდა ეს საკითხი. 80-იან წლებში კანადის წყნარი ოკეანის რკინიგზის მთავარი ინჟინრის ფლემინგის პროექტით შემოღებულ იქნა ზონური ანუ სარტყლური დრო, რომლის მიხედვით მთელი დედამიწა დაყოფილია სიგანედზე 24 სასაათო ზონად, ანუ სარტყლად, ერთი მეორისაგან 15 გრადუსით დაშორებული 24 მერიდიანით. ზონების ათეულა იწყება ნულოვანი ზონით და თვითეული ზონის ფარგლებში ყველგან შემოღებულია ერთი და იგივე დრო, სახელდობრ, ზონის შუა, ცენტრალური მერიდიანის დრო.



## აღგილობრივი ღროის შესწორება

ამრიგად, მოხდა ადგილობრივი ღროის შესწორება ზონური ღროის მიხედვით. ვინაიდან ზონის თვით უკიდურესი, განაპირა წერტილიც კი მის ცენტრალურ მერიდიანს დაშორებულია არა უმეტეს 7½ გრადუსისა (15 გრადუსის შუა მანძილი), ამიტომ განსხვავება ადგილობრივ ღროისა და ზონურ ღროის შორის ჩვეულებრივ ნაწევარში მატება 30 მინუტს. მაშასადამე, ზონური ღროის შემოღებისას საათი, რომელიც მანამდე ადგილობრივ ღროს უჩვენებდა, გადაწეულ იქნა ზონის დასავლეთ ნაწევარში მდებარე ქალაქებისათვის წინ, ზონის აღმოსავლეთ ნაწევარში კი—უკან. ყოველდღიური ცხოვრებისათვის ეს გადაწევა შეუძენველია, და მხოლოდ ასტრონომიული მიზნებისათვის არის საჭირო ზონური ღროისა და ადგილობრივი ღროის განსხვავების ცოდნა.

## მსოფლიო ანუ გრინიჩის ღრო

საწყისი, ნულოვანი ზონის შუა მერიდიანი არის გრინიჩის ობსერვატორიის მერიდიანი ანუ ლონდონის მერიდიანი. ამ ზონის ფარგლებში ყველა საათი დაყენებულია გრინიჩის ობსერვატორიის საათის მიხედვით, და გრინიჩის მერიდიანის დრო მსოფლიო დროთ არის მიღებული. შემდეგ ზონას აღმოსავლეთით პირველი ზონა ეწოდება; აქ ყველა საათი ამ ზონის შუა მერიდიანის დროზეა დაყენებული, ე. ი. ერთი საათით წინ გრინიჩის (მსოფლიო) ღროსთან შედარებით. მეორე მოდის მეორე ზონა, მესამე და ა. შ.

ნულოვანი ზონა მდებარეობს გრინიჩიდან დასავლეთ სივანედის 7½ და გრინიჩიდან აღმოსავლეთ სივანედის 7½ გრადუსებს შორის, პირველი ზონა — გრინიჩიდან აღმოსავლეთ სივანედის 7½ და 22½ გრადუსებს შორის, მეორე ზონა—22½ და 37½ გრადუსებს შორის და ასე შემდეგ ყოველი შემდგომი ზონისათვის 15 გრადუსის მიმართებით გამომავარიშებული.

ნულოვან ზონაში შედის ინგლისი, საფრანგეთი, ესპანეთი, პორტუგალია, ბელგია, პოლანდია. ყველა ამ ქვეყანაში მიღებულია გრინიჩის ანუ დასავლეთ ევროპის დრო.

## პირველი და სხვა დანარჩენი ზონები

პირველი ზონაში მიღებულია შუა ევროპის დრო და ამ ზონაში შედიან სკანდინავიის სახელმწიფოები, გერმანია, იტალია

და შოფილ ავსტრია-უნგრეთის ტერიტორიაზე არსებული ყველა სახელმწიფო.

მეორე ზონაში მიღებულია აღმოსავლეთ ევროპის დრო და ამ ზონაში შედიან ბალკანეთის სახელმწიფოები, ეგვიპტე; ამავე დროს ეს ზონა საბჭოთა კავშირის საწყისი სასაათო ზონაა. ამ ზონის შუა მერიდიანი არის პულკოვის ობსერვატორიის ანუ ლენინგრადის მერიდიანი. ზონის აღმოსავლეთი საზღვრები გადის რკინიგზის ხაზზე—არხანგელსკი-მოსკოვი-რიახინი-მინურსკი-დონის როსტოვი მთელი ამ ხაზის ჩათვლით და აგრეთვე მახლობელი რაიონები—კოსტრომა-კინეშმა-მურომის ხაზის ჩათვლით.

მესამე ზონაში დრო ერთი საათით წინაა ლენინგრად-მოსკოვის დროსთან შედარებით და 3 საათით წინ გრინიჩთან შედარებით. ამ დროს ვოლგის დროს უწოდებენ და მასში შედის სარატოვი, სტალინგრადი, თბილისი. ამიტომაც თბილისის ზონური დრო ერთი საათით წინ მოსკოვის ზონურ დროსთან შედარებით და სამი საათით წინ გრინიჩთან შედარებით.

მეოთხე ზონა—ურალის, მდინარე პეჩორადან მდინარე ობამდე, ზონის შუა მერიდიანზე მდებარეობს სვერდლოვსკი; მეხუთე ზონა—დასავლეთ-ციმბირის, ტობოლსკიდან ნოვოსიბირსკამდე, ზონის შუა მერიდიანზე—ომსკი; მეექვსე ზონა—ვისიგის, ტომსკიდან დაახლოებით ნიჟნე-უდინსკამდე, ზონის შუა მერიდიანზე — კრასნოიარსკი; მეშვიდე ზონა—ირკუტსკის, თითქმის ირკუტსკამდე; მეცხრე ზონა—ამურის, ჩიტიდან ირკუტსკამდე; მეცხრე—პრიმორიის, ვლადივოსტოკისა და ხაბაროვსკის ჩათვლით; მეათე—ოხოტის; მეოთხმეტე — კამჩატკის, მეთორმეტე — ჩუკოტის.

ზონის ხომერი—გრინიჩიდან აღმოსავლეთით—იმის მაჩვენებელია, თუ რამდენი საათით წინაა ამ ზონის დრო გრინიჩთან შედარებით. მაგალითად, ვლადივოსტოკის ზონური დრო 9 საათით წინაა, ვიდრე გრინიჩის. გრინიჩიდან დასავლეთით კი დრო, გრინიჩთან შედარებით, უკანაა და იმდენი საათით, რამდენსაც შეადგენს სხვაობა 24-სა და ზონის ნომერს შორის. მაგალითისთვის, ნიუ-იორკის დრო, რომელიც მეოცე ზონაშია, 4 საათით (24—20=4) უკანაა გრინიჩთან შედარებით.

24 ზონიდან თერთმეტი საბჭოთა კავშირის უჭირავს, ამერიკის შეერთებულ შტატებს კი—ექვსი.

ამერიკის შეერთებულ შტატებში არჩევენ აღმოსავლეთიდან დასავლეთისაკენ შემდეგ სასაათო ზონებს (მეოცედან მეხუთემეტემდე): ატლანტიკის დრო, აღმოსავლეთის

დრო, ცენტრალური დრო, მთის დრო, წყნარი ოკეანის დრო და იუკონის დრო.

პირველი, ატლანტიკის დრო 4 საათით უკანაა გრინიჩთან შედარებით, მეექვსე, იუკონის—9 საათით. შემდეგ მიდის ზონები წყნარი ოკეანის კუნძულებისათვის, ალასკის უკიდურესი წერტილისათვის, სადაც დრო 10, 11 და 12 საათითაც კი უკანაა გრინიჩთან შედარებით.

პრაქტიკულად მეტად უზარბული იქნებოდა ზონის საზღვრები ზუსტად მათემატიკურ მერიდიანებზე გაგვევლო. ამ შემთხვევაში მეტი ანგარიში ეწევა რაიონების კულტურულ და ეკონომიურ თავისებურებებს, ამიტომ ზონის საზღვარი ხშირად მერიდიანს არ მიჰყვება. აი რატომ მოექცა ერთ ზონაში, სახელდობრ მეორეში, ისეთი დიდი ქალაქები, როგორცაა მოსკოვი, ლენინგრადი, კიევი, ოდესა. ყველა ამ ქალაქში ერთი ზონური დროა შემოღებული, მეორე ზონის დრო.

### ზონური დროის უპირატესობა

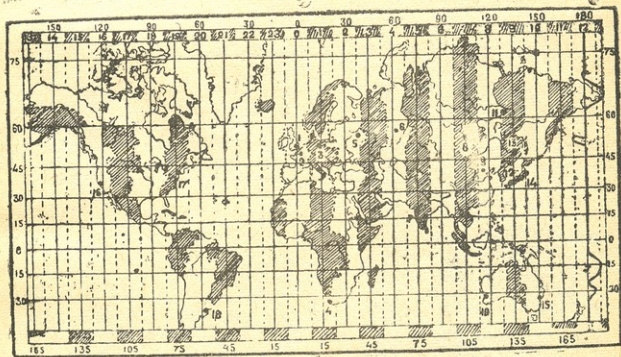
ზონურ დროს ის უპირატესობა აქვს, რომ ყოველ მომენტში მთელ დედამიწის ზურგზე უველა საათი ერთნაირად აჩვენებს მინუტისა და სეკუნდის ერთსა და იმავე რიცხვს, განსხვავება მხოლოდ ზუსტად საა-

თებში იქნება ზონის ნუმერაციის მიხედვით. ერთი ზონიდან მეორე ზონაში გადასასა საკმარისია გადაიწიოს მხოლოდ საათის ისარი (წინ ან უკან), მინუტები და სეკუნდები კი ხელუხლებლად დარჩება. მაგალითად, თბილისიდან მოსკოვს ჩავვლით 5 საათსა, 12 მინუტსა და 35 სეკუნდზე თბილისის დროით. მოსკოვში ამ მომენტში იქნება 4 საათი 12 მინუტი და 35 სეკუნდი, და ჩვენი საათიც ასე უნდა დავაყენებოთ, ესე იგი მხოლოდ სრული ერთი საათით უკან გადავწიოთ.

ზონური დრო შემოღებულ იქნა ჩრდილოეთ ამერიკაში, შემდეგ დასავლეთ ევროპაში და 1919 წელს 8 თებერვლის დეკრეტით საბჭოთა რუსეთში.

### დროის უწყვეტი ათვლა

1919 წელს შემოღებულ იქნა აგრეთვე დროის უწყვეტი ათვლა 0-დან 24 საათამდე შუალამიდან დაწყებული, ასე რომ ორი საათი ყოველთვის ნიშნავს ლამის ორ საათს, 14 საათი კი—ნაშუაღლევის 2 საათს, 20 საათი—სალამის 8 საათს და ა. შ. ამით ზედმეტი ხდება დამატებანი „ნაშუაღლევის“ „ნაშუალამის“, „სალამის“, „დღის“, „ღილის“ და „ღამის“.



გრინიჩიდან დასავლეთით

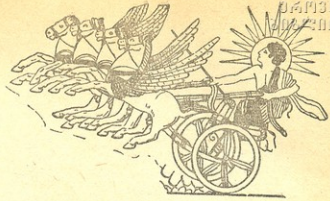
აღმოსავლეთით

- 1.—ლონდონი, 2.—პარიზი, 3.—ბერლინი, 4.—კებტაუნი, 5.—მოსკოვი, 6.—სვერდლოვსკი, 7.—ბოჰაი, 8.—არკტსკი, 9.—ბეაშანი, 10.—პეტრო,

- 11.—იაკუტსკი, 12.—ვლადივოსტოკი, 13.—ხაბაროვსკი, 14.—ტოკიო, 15.—სიდნეი, 16.—სან-ფრანცისკო, 17.—ნიუ-იორკი, 18.—უენესა-სარესი.



# მითოლოგიის ლექსიკონი



**ჰალიოსი** — ბერძნულად „მზეს“ ნიშნავს. ჰელიოსი ძველ ბერძნებს სინათლის ღმერთად ჰყავდათ მიჩნეული. მითოლოგიის გადმოცემით, როდესაც დედამიწა იღვიძებდა, სხივმოსილი ღმერთი მზე-ჰელიოსი ჰეფესტოსის მიერ გამოჭედილი ცეცხლოვანი ეტლით, რომელშიც ამბროზიითა და ნექტარით გამოკვებულ ოთხი თეთრი ძვანია შებმული, ამოდის ცაზე ოკეანის ნაპირებიდან. მის დანახვაზე ვარსკვლავები „გარბიან“ ცის თალიდან და ფეხდადით მოცულ ღამის წილში იმალებიან. სულ ზევით და ზევით ადის ჰელიოსი და უხვად აფრქვევს თავის ცხოველყოფელ სხივებს; სინათლეს, სითბოსა და სიცოცხლეს აუზნავნის დედამიწას. გაივლის თავის დღიურ გზას ჰელიოსი და ჩაეშვება ოკეანეში; იქ მას ოქროს ნავი ელოდება, რომლითაც მიცურავს უკან აღმოსავლეთისაკენ, მზის ქვეყანაში, სადაც მისი შესანიშნავი ოქროს სასახლე იმყოფება. ეს სასახლე ჰეფესტოსის მადლიანი ხელითაა აგებული. ღამით აქ ისვენებს ჰელიოსი, რომ დღით კვლავ ამოაქროლოს თავისი ეტლი ცის თიღზე.

ციური სხეულის ღმერთად მიჩნევა ძველი ბერძნების მიერ ბუნების ძალთა გაღმერთების ნიმუშს წარმოადგენს. მაგრამ ქვეყნის ეკონომიურ განვითარებასთან დაკავშირებით უკვე V საუკუნეში ახალ წელთაღრიცხვამდე, დიდი ცვლილება მოხდა ბერძენთა სარწმუნოებრივ შეხედულებებში. ასე, მაგალითად, ბერძენი ფილოსოფოსი ანაქსაგორი ამტკიცებს, რომ მზე — ღმერთი ჰელიოსი კი არ არის, როგორც მითი გადმოგვცემს, არამედ მხოლოდ გავარჯერბული ლოდია, მატერიალური მასა. ამ ფილოსოფოსმა მზის დაბნელების ახსნაც კი შეძლო.

ჰელიოსი ურანოსისა და გეას შვილიშვილი იყო, ტიტან ჰიპერიონის შვილი და მძამთარისა (სელენა) და განათადოს (ქოს).

ჰელიოსს კუნძულ როდოსზე მოკლდაკე ხაერისი (III საუკ. ძვ. წ.) მიერ ბრინჯაოსაგან ჩამოსხმული 34 მეტრი სიმაღლის აილაბა—ერთ-ერთი საოცრება „ძველი სამ-

ჰელიოსი თავისი ცეცხლოვანი ორთავიანი ეტლით, რომელშიც ოთხი თეთრი ძვანია ჰყავს შებმული, მიჰქრის ცის სიბრტეში. (ნახატ ლარნაცე).

ყაროს შვილ საოცრებათა“ შორის—როდოსის კოლოსი“ ჰქონდა დადებული. შირავანდელი მოსავდა მის თავს და ხელში მშვილდი ეჭირა, რომლებიც ჰელიოსის ატრიბუტებად ითვლებოდა. შირავანდელი—მზის საკეთილო და მშვილდი—მზის მრისხანე (გვალვა, ტყის ხანძარი) მოვლენათა ამსახველი იყო.

ჰელიოსს მსხვერპლად სწირავდნენ ცხენს, რომელიც, მითოლოგიის გადმოცემით, ზღვიდანაა ამოსული. „კუნძულ როდოსზე, —ამბობს შ. ამირანაშვილი თავის „ქართული ხელოვნების ისტორიაში“,—ყოველწლიურად ოთხ თეთრ ცხენს სწირავდნენ მზის ღვთაებას ჰელიოსს და ჩვეულებისამებრ მათ ზღვაში ჰყრიდნენ ცოცხლად“.

ჰელიოსს რომაულად „სოლ“, „სოლის“ ეწოდება.

ჰელიოსის შვილად კოლხეთის უძველესი მეფე აეტესი ითვლებოდა. ბერძენი ისტორიკოსი დიოდორე სიცილიელი თავის „ისტორიულ ბიბლიოთეკაში“ გადმოგვცემს: „ამბობენ, ჰელიოსს ორი ვაჟი ჰყავდათ... ერთი მათგანი—აეტესი კოლხეთის მეფე გახდა“.

საგულისხმოა, რომ აეტესი მზე-ჰელიოსის შვილად შეიძლება იმიტომ ითვლებოდა, რომ იგი ჰელიოსმა მაშინდელი ბერძნებისათვის „შორეული“ აღმოსავლეთით მდებარე იმ ქვეყანას, რომელიც იყო კოლხეთის მხარე, დიდ იპერიის მკაბე ნაწილი, თავისი თვალწარმატცი, მშობური ქალაქით „ეა“,

სადაც თანასწორ ზღვულ და ზამთარ გადამლილია ვარდი და აა.

(აკაკი წერეთელი).  
ამ შორეული, მშობური ქვეყნის იქით კი ჰომეროსის დროინდელ ბერძნებს თავისი გეოგრაფიული წარმოდგენებით აღმოსავ-



ლეთი ოკეანე ეგულუბოდათ, რომლის ნაპირებიდან ყოველ დილით შარავანდოსანი ჰელიოსი ამოდიოდა.

სიტყვა „ჰელიოს“ მრავალი ცნების ფუძეს შეადგენს თანამედროვე სიტყვათხმარებაში. ასე, მაგალითად, ქიმიის ცნობილია ელემენტი ჰელიუმი, რომელიც ჯერ მზეზე აღმოაჩინეს, შემდეგ დედამიწაზე. ასტრონომიაში ცნება „ჰელიოცენტრი“ — მზისა და მთვარის დიამეტრების საზომი ხელსაწყოა, მედიცინაში — „ჰელიოფობია“ — ავადმყოფობა, მზის სინათლის შიში და სხვ.

**ტანტალოსი — ფრიგიის მეფე იყო.**

ოლიმპის ღმერთები მას წყალობის თვალთ უყურებდნენ, ხშირად მიდიოდნენ მასთან სტუმრად და თავის მხრივ არა ერთხელ მიუწვევიათ ბრწყინვალე ოლიმპოზე, სადაც მის გარდა მოკვდავს ასევე არ ღირსებია. გულზედაი შეიქნა ტანტალოსი ასეთი მაღალი პატივით, მეტად გაკანდიერდა. ხშირად, როდესაც ოლიმპოზედ ბრუნდებოდა, მას თან მოჰქონდა ამბროზია და ნექტარი, რომლითაც თავის მიწიერ, მოკვდავ მეგობრებს უმსაბინძოებდა. ამის გარდა, ერთხელ ზეისის ოქროს ძაღლის ქურდს ხელი დაეფარა, ნაქურდალი გადაშალა. ბოლოს ისე გათავხელდა, რომ ღმერთების ყოვლისმცოდნეობის გამოცდა მოინდოდა, რისთვისაც დაჰკვალა თავისი ვაჟი ჰელიოსი და საუბელად მიართვა მასთან სანადიმოდ მისული ოლიმპელებს. ზეესმა ვედარ მოითმინა ტანტალოსის ამღენი თავებზე და საშინლად განრისხდა; ჰელიოსი კვლავ გააცოცხლა, ტანტალოსი კი ჯოჯოხეთში ჩაავდო და გამუდმებული წყურვილი, შიშხილი და შიში მიუსაჯა.

დას მოხუცი ტანტალოსი ყელამდე წყალში, მაგრამ დაიხრება თუ არა წყურვილის მოსაკლავად, იმ წამსვე გაჰქრება წყალი და ირგოლე მშრალი, შავი მიწა რჩება. მიუფე ნაყოფით დახუნძლული ხეების ტოტები ირხევა გარშემო, მაგრამ ასწევს თუ არა ტანტალოსი ხელს ნაყოფის მოსაწყვეტად, დაუმბრავს ქარი ტოტებს და მიუწვდომელი ხდება ნაყოფი. და ასე ამრიგად, მიუხედავად ირგოლე ყველაფრის სიუხვისა, წყურვილი და შიშხილი ტანტაოს ტანტალოსს. ამას ისიც ერთვის, რომ ტანტალოსის თავზე გაღმოკიდებულა უზარმაზარი კლდე, რომელიც ეს-ესაა მოწყდება ადვილს და გასრის მას; განუშომელ და დაუცხრომელ შიშს შეუბყრია ამის გამო ტანტალოსი.

პომპროსის პომის „ოდისეას“ გმირმა

ოდისეესმა მიცვალებულთა სამყაროში უნის დროს ნახა და გვიამბო ტანტალოსის ეს ტანჯვა.

მითი ტანტალოსის შესახებ უძველეს პერიოდს ეკუთვნის და მაშინდელ საზოგადოებრივ ურთიერთობას ასახავს. ეს ის დროა, როდესაც ადამიანის მსხვერპლად შეწირვა ჯერ კიდევ არსებობდა. ეს ის დროა, როდესაც ადამიანი სასტიკად ისჯებოდა ღმერთების ურჩობისათვის და კაცთა სამსახურისათვის. „...თითქმის ყველა უძველეს მითში, — ამბობს მაქსიმ გორკი, — ღმერთები ადამიანს სჯიან ადამიანთა სამსახურის გამო: ...ტანტალოსი იმიტომ ისჯება, რომ მოიტაცა ღმერთების სასმელ-საჭმელი — ნექტარი და ამბროზია“...

გარდა ამისა ამ მითით ასახულია განვითარების დაბალ საფეხურზე მყოფი ადამიანის ის ტანჯვა და შიში, რომელთაც იგი განიცდიდა მისთვის საიდუმლოებით მოცულ ბუნებაში. მაქსიმ გორკის თქმით, ტანტალოსი აქ არის ძველი ადამიანი მის მიერ შეუცნობელ გარემო სამყაროს მოვლენათა შორის“.

ეს მითი შესანიშნავად ასახავს საერთოდ ადამიანის ტანჯვას, გამოწვეულს იმ მარადეულ დაუსრულებელი, ზოგად-ადამიანური მოწყრალებებით, კაცობრიობის პროგრესის, წინსვლის საწინდარი რომ არის.

ახლა ვიტყვით ხოლმე „ტანტალოსის ტანჯვანიო“, როდესაც გვინდა აღვნიშნოთ ადამიანის დაუსრულებელი ტანჯვა.

ტანტალოსის სახელწოდებით ცნობილია ქიმიური ელემენტი, იშვიათი მეტალი, რომელიც 1802 წელს აღმოაჩინეს. ამ მეტალის წმინდა სახით მისაღებად მეცნიერებს ხანგრძლივი მუშაობა, დიდძალი ცდების ჩატარება დასჭირდათ, რის გამო პირდაპირ ტანტალოსის ტანჯვა განიცადეს.



ტანტალოსი მიცვალებულთა სამყაროში, ნაწილი ღმერთებს ნახა სურათისა „მიცვალებულთა სამყარო“.

# რას მიჰყვებიან საზოგადოებრივი მარკები

ყოველმა თქვენგანმა იცის, თუ რა არის საფოსტო მარკა, რომელიც პირველად ინგლისში 1840 წელს შემოიღეს. მაგრამ მარკა მარტო საფოსტო გადასახადის ნიშანი როდია. ყოველი მარკა თავისი ეპოქისა და სახელმწიფოს ღირსშესანიშნავი მოვლენების ამსახველია. ამიტომ იგი, ასე ვთქვათ, თავისებური ისტორიული დოკუმენტია და, როგორც ასეთი, დიდ ინტერესს შეიცავს.



სსრ კავშირი — მოსკოლის 1/6.



სსრ კავშირი. მარკა ჩეხოსლოვაკიის ეპოქისადმი მიძღვნილ სერიიდან.

საფოსტო მარკების შემოღებამ ჩასახა და განავითარა ადამიანთა დანიტერესების ახალი დარგი — ფილატელია, ე. ი. საფოსტო მარკების კოლექციონირება და შესწავლა. აღსანიშნავია, რომ მეცნიერული კომუნიზმის ფუძემდებლებს — მარქსსა და ენგელსს დიდად აინტერესებდათ ფილატელია და თვითონაც გაცაცებით აგროვებდნენ მარკების კოლექციას.

უდიდეს კმაყოფილებას იგრძნობ, როცა გულდასმით დაათვალიერებ ფილატელისტის მიერ შეგროვებული მარკების მდიდარ კოლექციას. მარკა შესანიშნავ თვალსაჩინო მასალას იძლევა ამა თუ იმ ქვეყნის გეოგრაფიის, ეთნოგრაფიის, ისტორიის, ლიტერატურის, ტექნიკისა და მრეწველობის შესასწავლად.



პირველი საფოსტო მარკა მსოფლიოში. გამოშვებულია ინგლისში 1840 წელს.



სსრ კავშირი. სამამულო ომი. საბჭოთა კავშირის გამირი შურა ჩეკალინი.

აი, მაგალითად, ავიროთ ზონდის კუნძულების მარკები. თქვენ ხედავთ პალმებით შემორგულ სოფლებს, მოსახლეობას, მონივრულ ტროპიკულ პეიზაჟებს; სპილოებს, მარტორქებს, მაიმუნებს, ნიანგებს, გველებს, ფარშავანგებს და მრავალ სხვას.

კულტურულ ქვეყნებში უშეუბნებ მარკებს, რომლებზეც გამოსახულია დიდი ადამიანის პორტრეტები, მაგალითად, ბეთ-პოვენის, შილერის, დანტეს, ჯოჯანი ბოკაჩიოს, ლეონარდო და-ვინჩის, ნანსენის, პიბენის, ანდერსენისა და სხვ. ხშირია აგრეთვე ისეთი მარკები, რომლებიც გამოსახავენ დიდი ადამიანების არა მარტო პორტრეტებს, არამედ მათი ცხოვრების მთელს ეპიზოდებს. საბერძნეთში გამოშვებულ მარკაზე ნახავთ მისოლონგში მყოფ ბაირონს, როგორც საბერძნეთის განთავისუფლებისათვის ბრძოლის მონაწილეს. ასევე საინტერესოა ესპანეთისა და პორტუგალიის მარკები სერვანტესისა და ვასკო დე გამას თავგადასავლებით აღსავსე ცხოვრების ეპიზოდებით.



პორტუგალია. პორტუგალიის გამოჩენილი მწერალი კამონისი ზომალდის დაღუპვისას გადაარჩენის თავის ნაწარმოების აღსანიშნავად სტრუაჩის.



იტალია. ლეონარდო და-ვინჩის პორტრეტი.

ფილატელისტის კოლექციაში ნახავთ ისტორიულ ძეგლებს, შესანიშნავ საინჟინრო და საარქიტექტურო ნაგებობებს: სფინქსებს, პირამიდებს, ეფელის კოშკს, კოლი-



ბორნეო. მაღალის ნიანგი.





ზეუმს, პართენონს, პანაშის არხს, ბრუკლინის ხილს, სხვადასხვა ტიპის გემებს, ორთქლმავლებს, ავტომობილებს, თვითმფრინავებს.

განსაკუთრებით მდიდარი და საინტერესოა საბჭოთა კავშირის მარკები. ისინი ასახავენ რევოლუციის, სამოქალაქო ომის, მშვიდობიანი მშენებლობის პერიოდს და, ბოლოს, დიდ სამამულო ომს.

ჩვენს მარკებზეა დიდი ბელადების — მარქსის, ენგელსის, ლენინისა და სტალინის პორტრეტები. ჩვენმა მარკებმა აღნიშნეს ლომონოსოვის, მენდელეევის, პუშკინის, ლერმონტოვის, ჩეხოვის, გორკის, შევჩენკოს, შოთა რუსთაველის, ჩერნიშევსკის, დობროლიუბოვის, რადიოს გამოგონებლის პაპოვის და სხვათა იუბილე.

აი, საბჭოთა კავშირის გმირი, ლეგენდარული ვასტელო; აი, საბჭოთა კავშირის გმირი კომკავშირელი შურა ჩეკალინი გმირულად ებრძვის გერმანელ დამპყრობლებს; აგერ, შეტევაზე მიდის ჩვენი სახელოვანი ქვეითი ჯარი; აგერ, მტერს გამანადგურებლად ურტყამს ჩვენი მძიმე არტილერია...

მარკებში ფართოდ არის ასახული ავრეთევი საბჭოთა ხალხის თავდადებული შრომა ზურგში. საბჭოთა მარკები ჩვენი ქვეყნის მრავალფეროვანი ცხოვრებისა და შემოქმედების პოპულარიზაციას ეწევიან.

საფოსტო მარკების გაზარებული და მეცნიერული კოლექციონირება ჩვენს მოსწავლედ ახალგაზრდობას დიდად დაეხმარება ცოდნის გაფართოებაში. ამავე დროს იგი მეტად საინტერესო გართობა არის.

\*\*\*

როგორ უნდა დაიწყოთ მარკების შეგროვება?

პირველ რიგში, რასაკვირველია, გააკეთეთ რამდენიმე ალბომი. გარეკანზე წააწე-

რეთ: „სსრ კავშირი“, „ინგლისი“, „სსრ კავშირი“, „ბულგარეთი“, „იტალია“... სხვა-ესე იგი იმ სახელმწიფოს სახელწოდება, რომლის მარკების შეგროვებაც განიტკიცებთ. კოლექციის შეგროვებისას სასურველია დაცვათ მარკების გამოცემის წლების თანმიმდევრობა; გარდა ამისა მარკები უნდა დაკვირვებულ და ისე ჩააწებოთ ალბომში, რომ თვალსაჩინოდ სჩანდეს, თუ რომელი მარკა ეგება გეოგრაფიას, ეთნოგრაფიას, ისტორიას, დიდი აღმავლის ბიოგრაფიას და სხვ. ასეთია საფოსტო მარკების შეგროვების მარტივი წესი. მუშაობის პროცესში, დაინტერესების შედეგად, თქვენ გაეცნობით ლიტერატურათა ფილატელის შესახებ და ამ მარტივი წესიდან გადახვალთ უფრო რთულზე (მაგალითად, ცალკეული მარკის გამოცემის ისტორიისა და მნიშვნელობის აღწერა, მარკაზე გამოსახული ამბის გამოცნობა, მისი თარიღის დადგენა და მრავალი სხვ.).

სად შეიძლება იშოვოს მარკები დამწყებმა ფილატელისტმა?

მოსკოვში „კოგნოთან“ (წიგნის გაერთიანებული სახელმწიფო გამოცემლობა) არსებობს ფილატელის სპეციალური განყოფილება, რომელიც აგროვებს როგორც სსრ კავშირის, ისე უცხოეთის მარკებს და შემდეგ წიგნის მალაზიების მეშვეობით ჰყიდის.

თბილისში ასეთი მალაზიები არის „ტექნიკა და შრომას“ მალაზიები № 10 (კომპეტერნის ქუჩაზე) და № 3 (ლენინის ქუჩაზე). აქ იყიდება სსრ კავშირის მარკების მზა ალბომი და მრავალი სხვადასხვა მარკა.

მარკების შეგროვების პროცესში თუ რაიმე საკითხი წამოიჭრება და განმარტებას მოითხოვს, მომართეთ რედაქციას.

ასახე ქვრივ „პიონერში“ მოთავსებულ გასართობ ამოცანებზე

ძ. ბასიშვილის ამოცანა (№ 5)

აბჯინყაბთ A-ღან; ABCDEA,

Ay Q<sub>2</sub> x A, AKK<sub>1</sub>K<sub>2</sub>K<sub>3</sub>K<sub>4</sub>K<sub>5</sub>,

K<sub>5</sub>ZKZ<sub>1</sub>K<sub>2</sub>Z<sub>2</sub>Z<sub>3</sub>, Z<sub>3</sub>QZQ<sub>1</sub>Z<sub>1</sub>Q<sub>2</sub>

ღა ახიიზარ მიჰარღ Q<sub>2</sub>-ში

ეს ერთადერთი ამოხსნა არაა, რასაკვირველია. სხვაგვარი ამოხსნები მოგვაწოდებს ჯალთა ევანიაშ და კომუნარ გაგუამ (აბაშა).

მაიმუშეაი (№ 4)

ეს ამოცანა ალგებრულად ამოიხსნება კვადრატული

განტოლებით  $(\frac{1}{8}x)^2 + 12 = x$ , სადაც თამაშის

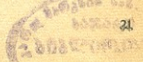
მონაწილე მაიმუნების რაოდენობა x-თაა აღნიშნული.

განატრევაი შეუღა გვექება:  $x^2 - 54x + 768 = 0$ ;

$x = 32 \pm \sqrt{1024 - 768} = 32 \pm \sqrt{256} = 32 \pm 16$ ;

$x_1 = 48, x_2 = 16$ .

ამრიგად, თამაშში მონაწილეობას იღებდა 16 ან 48 მაიმუნი.



## გეოგრაფიული სახელწოდებანი

## სსრკ-ში სიყვავილე

### მეოცეუნი გამოცემა

**პიმალი**—უმაღლესი ქედი მსოფლიოში. ძველ ინდოელთა (სანსკრიტთა) ენაზე ნიშნავს „თოვლის საცხოვრებელს“, მართლაც აქ თოვლი არასოდეს არ დნება.

**ხაბაროვსკი** — ქალაქი შორეულ აღმოსავლეთში. მე-17 საუკუნეში კანაკი ხაბაროვი პირველად მივიდა აქ და გააშენა სოფელი, რომელსაც მისი სახელი უწოდეს.

**ჩელუსკინი**—აზიის უკიდურესი კონცხი. აღმოაჩინა ბერინგის დიდი ექსპედიციის მონაწილე შტურმანმა ჩელუსკინმა 1742 წელს.

**ფუძიაში**—ვულკანი იაპონიაში. იაპონურად „დიდი შია“.

**ფლორენცია**—ქალაქი იტალიაში. ლათინურად „ფლორენს“ ე. ი. აყვავებული.

**პორტო-რიკო**—(პუერტო-რიკო) კუნძული ცენტრალურ ამერიკაში, ესპანურად „მდიდარი ნავსადგური“.

— გადაკრულად თქმა, იგავებით, ორ-აზროვნად საუბარი. ეზოზე იყო მონა, ცხოვრობდა VI ს. ა. წ. დასტოვა შესანიშნავი იგავ-არაკები. მას, როგორც მონას, არ შეეძლო პირდაპირ გამოეთქვა აზრი არსებულ წყობილგაზე, ამიტომ ქარაგმებით ლაპარაკობდა.

**ლაკონური გამოცემა** — მოკლედ, სხარტულად აზრის გამოთქმა. მოკლე ლაპარაკი უყვარდათ სპარტელებს; ლაკონის მცხოვრებთ. აქედან წარმოსდგა ეს გამოთქმა.

### „უზღუდე სომ არ აწერია“

— ეს ცნობილი გამოთქმა რომელ მწერალ ციციკონს ეკუთვნის.

ეს გამოთქმა ყველა ერის მწერლობაში გვხვდება (მაგ., გოეთეს „ფაუსტში“, გრიბოედოვის „ვაი ქეუსიგან“ და სხვ.).

## შ ი ნ ა ა რ ს ი

გიორგი ქუჩიშვილი—სოფლელი ბიჟის ფერები ქალაქში (ლექსი) ვარკეთილი	მე-2 გვ.
ალექსანდრე ფაროვი—მეოთხედი საუკუნის წინათ (მოგონება)	1 "
გიორგი ნატროშვილი—ნიკოლოზ ბარათაშვილი (წერალი)	3 "
ნიკოლოზ ბარათაშვილი—ჩჩელი, ცისა ფერს (ლექსები)	8 "
ქეთევან ქუჩუკაშვილი—მძინარე მზეთუნახავი და ოქროსთმებიანი მეცხვარე (უცხოური ზღაპარი)	9 "
ლევ ტოლსტოი—თხა და მელა (იგავი)	14 "
ილია სინარულიძე—თხუნულა (ლექსი)	14 "
ხანდრო შანშიაშვილი—შაშინარა მელა (იგავი)	15 "

ბავშვთა შემოქმედება	16 "
მ. გორგილაძე—პატარა გიორი (მოთხრობა)	18 "
ნიკოლოზ კანდელაკი—ქრისტინე მკვიდე (იგავი) (საქართველოს ისტორიის „პაპია ხრახნები“)	22 "
ა. კამარინსკი—გრაფატუტი (ჩვენი სუბტროპიკები)	23 "
შ. სიმონილი—ზონური დრო (საუბარი ასტრონომიულ საკითხებზე)	25 "
შ. გვინჩიძე—მიოლოგიის ლექსიკონი რას შეტყულებენ საფოსტო მარკები	28 "
(ნორჩი ფილატელისტის კუთხე)	30 "
გეოგრაფიული საბეჭულობებიანი	32 "
რ. ქორქია—სხარტული სიტყვები	32 "
გასართობი	გვ. 32-33

ვარკეთილში მხატვარ სევ. შანშიაშვილის ნახატი „როფელი“.

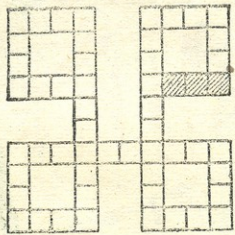
სარდაქციო კოლეგია: ი. აბაშიძე, აკაკ. ნ. ბერძენიშვილი, თ. გელიაშვილი (პ.მ.გ. რედაქტორი), შ. გვინჩიძე, ვ. ვარდაშვილი, პროფ. გ. თავაშიშვილი, ს. კეცხოველი, პ. მეტრეველი, ნ. ნაკაშიძე.

რედაქციის მისამართი: თბილისი, ლენინის ქ., № 28. ტელ. 3-81-85.

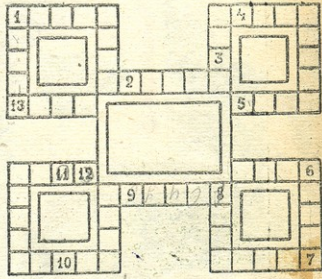
## ჩაბუსი



## სტარეტი



## ჩაინჭობერი



სცადეთ ჩასვით მოცემულ უჯრედებში 54 ასო ისე, რომ მიიღოთ ნიკოლოზ ბარათაშვილის ცნობილი აფორიზმი.

შეადგინა მოსწავლე თ. ეახაიძემ

## თავსატყევი

# 10

აქ თქვენ ხედავთ რიცხვს 10-ს, როგორ, რის დახმარებით შეიძლება ამ რიცხვის წაკითხვა „18“-ად.

შეადგინა მოსწავლე გ. ვახაჩიანი

1. ცნობილი ნორვეგიელი მკვლევარი.
2. საქართველოს ძველი სახელწოდება.
3. კომპოზიტორ ვერდის ოპერა.
4. ნავსადგური თეთრ ზღვაზე.
5. ვაზის ჯიშო.
6. ქალაქი, რომელიც ატარებს ერთ-ერთი ზღვის სახელს.
7. ყვავილი.
8. ქალაქი და კურორტი ყირიმის ნახევარკუნძულზე.
9. ვალტერ სკოტის რომანი.
10. უკრაინელი მწერალი, სამოქალაქო ომის გმირი.
11. ყვავილი.
12. ილია ჭავჭავაძის პოემა.
13. მდინარე კახეთში.

შეადგინა მოსწავლე გ. ყარაყაშვილმა

