

# საბავშვო ბიბლიოთეკა





# „პიონერის“

რედაქცია გადმოვიდა ხსალ ბინაზე:

ტფილისი, რუსთველის გამზირი, № 22

(საქართველოს კომუნისტური პარტიის  
ცენტრალური კომიტეტის ყოფილი უენობა) ი.

ყოველგვარი მიწვევა-მოწვევა,  
რომელიც უზრუნველს საპროტესტ-  
თან არის დაკავშირებული, ამ  
მისამართით უნდა იქნას  
წარმოებული

## შინაარსი:

1. პირველი მაისი	83	ლო მუშაობა — მ. გორგაძის	88
2. ტრაქტორი — ვ. უფრულის	2	8. ჩვენი ძმები მსოფლიოში	17
3. პირველი მაისი — ლექსი ალ. მაშაფვილის	3	9. სამხედრო მუშაობა პიონერ-კოლექტივებში	18
4. გაზეთი — კ. ლორთქიფანიძის	3	10. ჩვენი მეზობელი სახელმწიფოები — ლიტველი, ლატველი — ა. გორგაძის	19
5. პირველი მაისი — ლექსი გ. ხიოშვილის	8		21
6. მტკვარი უღელში (განგრძობა) — შ. დარჩიასი	11	11. ჩვენი ცხოვრება და მუშაობა — ი. კვარაცხელიასი	23
7. პიონერ-კოლექტივის საგაზაფხულო და საზაფხუ-	13	12. ვადრაკი	24



329.153(05)

3-47.



მუშათა კლასის საქმისათვის იყავ მზად!

# კიბნეზი

1928

30 აპრილი

განათლების სასახლთ კომისიის სტეფანოპოლის ოლქის მთავარმართველობის და საქართველოს მ. კ. თ. ცენტრალური მთავრობის (საქ. ა. ლ. კომპარტიის ცენტრალური) აქტუალური მანუშისათვის

წელიწადი III

№ 8



პირველი მაისის დღესასწაული





# ტ რ ა კ ტ ო რ ი

სოფელი ყვავილნარი გაშენებულია მდინარე რირის ორივე მხარეზე, დასავლეთით მას გვერდს უმშვენებს ასწლოვანი მუხის ტყით შემოსილი პატარა მთა, აღმოსავლეთით კი თვალუწვდენი ტრიალი მინდვრები. მთის ფერდობიდან კარგად მოჩანს ახლახან გაყვანილი რკინის გზის ლიანდაგი, მდინარის ნაპირებზე ჩამწკრივებული წისკვილები და ფართე ქალებზე დაკლაკნილი ძველი გზები. უფრო ახლო მდებარე მიდამოებს თუ მოავლებთ თვალს, დაინახავთ კოოპერატივ „დახმარებას“ წითლად შეღებილ ლამაზ შენობას, სკოლის ორსართულიან სახლს და ახალი ხიდის მშენებლობას მდ. რირზე. მათ ირგვლივ კი შეამჩნევთ ლერწმით დახურულ ქოხებს, ყავრიან ოღებს, კრამიტის სახლებს, უფრო ხშირად კი მოხრალ ბოძებზე შემდგარ ბელლებს.

აი, მთელი ის სურათი, რომელსაც პირველი შეხედვისთანავე წარმოგიდგენს სოფელი ყვავილნარი. დღისით მას აღვიძებს წისკვილებისკენ მომავალი ურმების კრიალი, ძაღლების ყეფა და მეურმეების ნელი ლიღინი შარა გზაზე. ქოხებიდან ამოდის კვამლი, სახლის წინ კრიახებს ქათამი, ხანგამოშვებით ეხოში დარბის პატარა ბიჭი, ვიღაცა აფრთხობს ქორს. საღამოობით გაისმის საძოვრებიდან დაბრუნებული ნახირის ბლავილი, მწყემსი ბავშვების ტკბილი სიმღერა და მეთევზეების ხმაური მდ. რირზე. ღამით კი სოფელი იძინებს მკუდრო ძილით. მიუყდება ურმების კრიალი, ძაღლების ყეფა. მყარდება სიჩუმე, მაგრამ ღუმელში უფრო მკაფიოდ გაისმის წისკვილების გულისდაძაღონებელი ხმაური, შეგვიანებულია მგზავრის ნელი ლიღინი და აღელვებული მდინარის ტალღების სკდომა ნაპირებზე.

ღამაზია სოფელი ყვავილნარი. ბუნებასაც დაუჯილდოებია იგი. მისი თვალისჩინი ის პატარა მთაა, რომლიდანაც ასე მომხიბვლელად გამოიყურება ასწლოვანი მუხის ტყე. მას მუხნარს უწოდებენ ად-

გილობრივი გლეხები. ისინი კარგად უვლიან ტყეს. მას ხშირად ასუფთავებენ მოტეხილი ხეებისა და შტოებისაგან. სჭრიან მხოლოდ ხმელ, ან მეხისა და ქარისაგან წაქცეულ ხეებს. ნედლის მოჭრა აკრძალულია. იყო მხოლოდ ერთი შემთხვევა ამ ხუთი წლის წინათ, როცა გლეხებმა სკოლისა და კოოპერატივის შენობის ასაგებად მოსჭრეს ახალი ხეები. მას შემდეგ ტყე ხელუხლებელია.

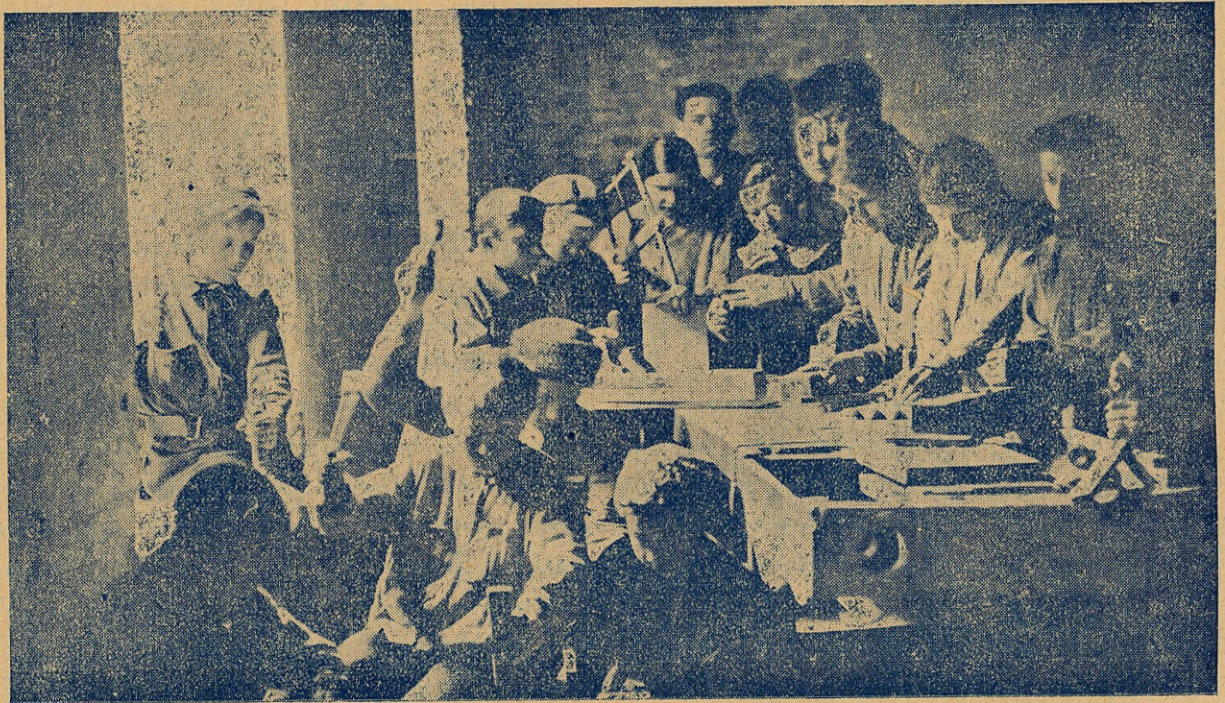
ზაფხულობით საუცხოვო სურათს წარმოადგენს მუხნარი. მზის მხურვალე სხივებით შეფერადებული და უამრავი მწვანე ფოთლით შემკული ტყე უფრო მეტ ელფერსა და სილამაზეს აძლევს ისედაც ღამაზ სოფელს. ტყის ძირას, სადაც კოოპერატივი „დახმარება“ არის აგებული, გველივით მიიგრავნება ქაფიანი ტალღებით ბრაზმორეული რირი. მდინარეზე ამჟამად ცხოველი მუშაობაა გაჩაღებული. გლეხები იქ ბეტონის ახალ ხიდს აგებენ, ალაგ-ალაგ კი ძველ ჯებირებს ამაგრებენ, რომ წყალდიდობამ არ დააზიანოს სოფელი.

რირიმ ხშირად იცის აღიდება. გაზაფხულის თვეებში, როცა მთებზე თოვლი გადნება, რირი ჩქარა მატულობს, წყალი ნაპირებზე გადმოდის და წალეკავს ემუქრება მოსახლეობას. ადგილობრივი გლეხობა წინდაწინვე ღებულობს ზომებს მოსალოდნელი უბედურების თავიდან ასაცილებლად. ერთ-ერთ დანიშნულ დღეს მთელი სოფელი დადგება ფეხზე, დიდი და პატარა—ყველანი მიეშურებიან მდინარის ჯებირების გასამაგრებლად. ზოგს ხის მორები მიაქვს ურმით, ზოგს სარები, წნელები, ხრეში, ზოგი კი, ვინც უფრო გამოცდილია, ადგილზე ეხმარება ჯებირის მკეთებელ გლეხებს. როცა საერთო საქმეს მორჩებიან, ისინი დამშვიდებით განაგრძობენ საკუთარი ყანების ხვნას, თესვას, საქანლის მოვლა-მოშენებას და მებაღეობას. ამრავლებენ აგრეთვე თუთის ხეებს, რადგან პარკის ფასის საგრძნობლად აწევამ გლეხები მეტად დააინტერესა მეაბრეშუმეობით.



ყვავილნარი მდიდარი სოფელია, უკანასკნელ ხანებში იგი ძლიან ჩქარა გაიზარდა და წინ წავიდა. მისი მეურნეობის განვითარებაზე გავლენა მოახდინა სამაზრო ქალაქისა და ახლახან გაყვანილი რკინის გზის სადგურის სიახლოვემ, აგრეთვე თვით ადგილობრივი გლეხების უნარიანობამ და შრომისადმი განსაკუთრებულმა სიყვარულმა. სოფელში რამდენიმე საგლეხო არტელია დაარსებული. არტელები ღიდ დახმარებას უწყევნენ გლეხობას სასოფლო მეურნეობაში აგრონომიული კულტურის შეტანის მხრივ. ერთ-ერთმა არტელმა ახალი ტრაქტორიც კი გამოიწერა სოფელში. გლეხები მეტად გაახარა ამ საქმემ და ხალისით ჩაეწერნენ არტელებში.

ეს მოხდა მიმდინარე წლის გაზაფხულის დასაწყისში. თებერვლის წყლიანი თოვლი ჯერ კიდევ არ იყო ამდნარი მთაზე, როცა გლეხები აღრევე შეუდგნენ საგაზაფხულო თესვისათვის მზადებას. გადაარჩიეს სათესლე მასალა, შეაკეთეს თავისი ძველი კავ-გუთანი და მზიანი დარების მოლოდინში ფიქრობდნენ მომავალ მოსავალზე. თესვის თავის დროზე დაწყებას ქობ-სამკითხველოში გაკრული პლაკატიც მოუწოდებდა გლეხებს. პლაკატის ერთ მხარეზე ეხატა მამა-პაპური ძველებური გუთანი, დაუანგული სახნისი, უღელში გაბმული ხარები და მათ მიერ დახნული მიწის სივრცე. მეორე მხარეზე კი ეხატა ვეებერთელა კბილიან ბორბლებზე შემდგარი



სადურგლო სახელოსნო კოლექტივში.

ტრაქტორი. მას უფრო მეტი სივრცე ჰქონდა დახნული. იგი ისე ამაყად გამოიყურებოდა, რომ ქობ-სამკითხველოს შენობაში გაკრულ ქაღალდის ფურცელზეც კი სჯობნიდა ხარებს. გლეხები ღიმილით შესცქეროდნენ პლაკატს და ნატრობდნენ ტრაქტორს.

გაზაფხული დადგა. ზამთრის სუსხით შეუქმლელულმა მზემ თვალი გაახილა, გაიდვიდა და მხურვალე ოქროსფერი სხივები დააფრქვია დედამიწას. მზის მხურვალეობას ვერ გაუძლო თებერვლის წყლიანმა თოვლმა, გადნა და პატარ-პატარა ნაკადულებად გადაიღვარა მთებზე. შედგნენ ღვარები, რუები, ღელეები და ვეებერთელი მდინარეებად მოევილინენ მინდვრებს.

რირიც ადიდდა, აზვირთდა და გაშმაგებული ვეფხევივით მოასკდა ნაპირებს. ქაფიანი ტალღების ხმაურით იგი სისწრაფით მიაქანებს დაშლილ ღო-

ბეებს, ნაფოტებს, ხის ხიდებს, მოთხრილ ტირიფებს და უზარმაზარ გორებს; ბრაზმორეული მდინარე ცდილობს ნაპირებიდან გადმოსვლას, მაგრამ ვერ აღწევს მიზანს: ახლახან გაკეთებული ჯებირი უშლის ხელს, რომ ერთბაშად მოსკდეს კალაპოტიდან, გადაიღვაროს ტრიალ მინდვრებზე, შეიჭრეს მახლობელ სოფლებში და სწრაფად გაანადგუროს გლეხების სარჩო-საბადებელი.

მზის მხურვალეობით გამთბარმა მიწამაც იგრძნო გაზაფხულის მოსვლა. ზამთრის სიცივით შეფითრებულ მცენარეებს ძირი გაუთბო, ბალახებს ფესვები გაუღვიძა და მწვანე მოლით მოიქარვა. მთის ფერდობებზე, თხრილებზე და ბუჩქის ძირებში მორცხვად გამოჩნდა გაზაფხულის ყვავილთა პირველი მახარობელი. ამწვანდნენ ხეები, აყვავდნენ ატმები, ტყემლები და ირგვლივ მიმოაბნიეს სურნელება.





მოფრინდენ მერცხლები, ჭიკჭიკით მოედგენ მთა-  
ბარს და ქვეყანას ამცნენ გაზაფხულის დადგომა.

სოფ. ყვავილნარმაც იგრძნო ბუნების გამოდვი-  
ძება. გამოცოცხლდა ტყე. ასწლოვანი მუხები ფოთ-  
ლებით მოიქარგენ და სიმწვანით გადახედეს არე-  
მარეს. ნიაფის ნელი ქროლვაც საკმაო გახდა, რომ  
მუხნარი მწვანე ფოთლებით მღელვარე ზღვას და-  
მსგავსებოდა. ტყე ისე დაბურულია, რომ წვიმის დრო-  
საც კი შეაფარებს თავს კაცი. ხშირი და ფართე  
ფოთლები ქვეშ არ უშვებენ წვიმის შხეფებს, და ტყე  
მშრალია. დაბერავეს თუ არა ქარი, ფოთლებში შე-  
ნახული წყალი წვეთ-წვეთად გადმოიღვრება, და ტყე  
სველდება.

მუხნარში აუარებელი ფრინველი ცხოვრობს.  
დიღ-დიღობით ტყეში გაისმის მათი ტკბილი ჭიკ-  
ჭიკი, გალობა და მოწყვეტილი ფოთლების ჩუმი  
შრიალი. ხშირად ტყე მოწყენილია და სდუმს. ხან-  
დახან კი იგი იღვიძებს შემთხვევით წაქცეული ხის  
ხმაურით, ან ქარისგან მოტეხილი შტოების მსხვრევით.

საერთოდ, ასეთია ის პატარა ტყე, რომელსაც  
სოფ. ყვავილნარის გლეხებმა მუხნარი დაარქვეს.

ტყის მახლობლად, კოპერატივ „დახმარებას“  
პირდაპირ, შვიდწლედის ერთსართულიანი სახლია  
ამართული. სკოლას გარს უვლის მაღალი სარე-  
ბით შემოღობილი ეზო. ეზო დაფერდებულია. მის  
მალლობზე აზიდულია თვით სკოლის შენობა. იგი



პიონერები ბანაკად.

მედიდურად შესცქერის მის პირდაპირ მდებარე ჯვარ-  
წატეხილ ეკლესიას, რომელშიაც ამჟამად ქობ სა-  
მკითხველოა მოწყობილი. სკოლის შენობიდან კარ-  
გად მოჩანს თვალუწვდენ სივრცეზე გაშლილი სა-  
ყანე ადგილები, მინდვრებზე გაშლილი ნახირი და  
მღელვარე ტალღებით მიმდინარე რირი. მდინარე  
ადიდებულია, ღრიალებს, ლამობს ნაპირებზე გად-  
მოსვლას, მაგრამ ვერ ბედავს ახალი ჯებირების ში-  
შით. ანდა რა ჰქნას საბრალომ? წინათ უფრო თა-  
ვისუფალი იყო, გრძობდა თავის ძლიერებას, არხე-  
ინად დანაჯარობდა ქალებზე, თავი მოსწონდა, რო-  
ცა ღელვა - ღრიალით შეიჭრებოდა საწყალი გლე-  
ხის ოჯახში, წაღეკავდა, რასაც მისწვდებოდა, და  
ისევ უღარდელად დაუბრუნდებოდა თავის ძველ

ბინას. ახლა კი რირი შებორკილია. წავიდა მისი  
ღრო, მოესპო თავისუფლება, ახალი ჯებირები ნე-  
ბას არ აძლევენ, რომ საზღვრებს გადაღმა გაინაჯარ-  
დოს. რირი ვერ შერიგებია ამ მდგომარეობას, იბრ-  
ძვის, ღრიალებს და გაშმაგებული ტალღებით ასკდე-  
ბა ნაპირებს.

ს. ყვავილნარის გლეხები ახლა არ დარდობენ  
წყალდიდობაზე. იციან, რომ სამუდამოდ მოათვი-  
ნიერეს ის ველური მდინარე, რომელიც ყოველ  
გაზაფხულზე ანადგურებდა მათ ნათესებს, ხიდებსა  
და სახლკარს. წავიდა, გაქრა მისი ღრო. რირის ახ-  
ლა ბავშვებიც კი დასცინიან, რომ იგი ასე მოტ-  
რომ იგი ასე უძლური და უკეთა ახალ  
ბასთან ბრძოლაში.



აპრილის მზიანი დღე იდგა. შვიდწლედის ეზოში ჯგუფ-ჯგუფად შეკრებილი მოწაფეები დადიოდნენ. ზოგი შესცქეროდა ფართე ქალებზე დაგრაგნილ რირის, ზოგი დახტოდა, ხუმრობდა, იცინოდა, ზოგი კი გაკვეთილებს იმეორებდა. მოწაფეებს შორის მოჩანდა მასწავლებელი ეგნატე. იგი ნელი ნაბიჯით დასეირნობდა ეზოში. ეგნატე უცბად შეჩერდა, რაღაც უცნობი ხმა გაიგონა და ყური მიუგდო. მასწავლებლის გარშემო რამდენიმე მოწაფემ მოიყარა თავი. მათაც გაიგონეს უცნობი ხმა და მიდამოებს დაუწყეს ცქერა.

— ნეტავ, რა უნდა იყოს ასეთი, რომ ამხელა გუგუნე გააქვს? — იკითხა ერთმა მოწაფემ.

— ტრაქტორი იქნება, ალბათ, — მიუგო მასწავლებელმა, — ამ რამდენიმე კვირის წინათ ჩვენი სოფლის გლეხებმა მაზრიდან გამოიწერეს ახალი ტრაქტორი. მის ჩამოსვლას ყოველდღე ველოდით და, როგორც იქნა, ნატვრა აგვისრულდა.

— რა არის ტრაქტორი? — ცნობისმოყვარეობით იკითხა უფრო უმცროსმა მოწაფემ.

— სახნავ-სათესი მანქანაა, — წარმოსთქვა მასწავლებელმა, — დასავლეთ ევროპაში და ამერიკაში ტრაქტორი დიდი ხანია რაც ხმარებაშია შემოღებული. მისი საშუალებით გლეხები სთესენ პურს, სიმინდს, ქერს, მკიან ნატესებს, კრეფენ მოსავალს და ლეწავენ პურს. ტრაქტორს იყენებენ აგრეთვე მძიმე ტვირთის გადაზიდვისთვისაც. საქართველოში ტრაქტორი ამ რამდენიმე წლის წინათ შემოიტანა ჩვენმა მთავრობამ. მანამდე ხენათესვა მამა-პაპური წესით სწარმოვბდა. ძველებური გუთანაი, კავი და სახნისი ახლა უვარგისია ტრაქტორთან შედარებით. ჯერჯერობით საქართველოში სულ 250 ტრაქტორია. ამ ხუთი წლის შემდეგ მათი რიცხვი ათასამდე ავა.

— ბევრსა ხნავს ტრაქტორი? — შეაწყვეტინა მასწავლებელს სულ უმცროსმა მოწაფემ.

— ბევრს, ჩემო კარგო, ბევრს, ძალიან ბევრს, მიუგო ეგნატემ, — ტრაქტორი ჩქარა მუშაობს. ერთი-დაიმავე დროის განმავლობაში იგი იმდენს დახნავს, რამდენსაც ხუთი-ათი უღელი ხარ-კამეჩი ერთად. ტრაქტორით დამუშავებული მიწა ძალიან კარგ მოსავალს იძლევა.

მასწავლებლის უკანასკნელმა სიტყვებმა მეტად გააკვირვა მოწაფეები; ყველა მოუთმენლად ელოდა ტრაქტორის ნახვას; იხედებოდნენ გზაზე, მაგრამ ტრაქტორი არსად არ ჩანდა. გუგუნე კი თანდათან ახლოვდებოდა და აღვიძებდა სოფელს. რამდენიმე წუთის შემდეგ სკოლის ზარიც დაირეკა; მოწაფეები სკოლაში შეგროვდნენ. გაკვეთილი დაიწყო.

— ყმაწვილებო! — მიმართა ეგნატე მოწაფეებს, როცა კლასში შევიდა, — ჩვენი უფროსი თანდათან

დგება განათლების გზაზე. მას კიდევ ერთი ახალი სამეურნეო ძალა — ტრაქტორი — შეეძინა. წინათ წარმოდგენაც არ გვექონდა იმაზე, თუ ასე ცოტა ხნის განმავლობაში ამდენ რამეს მავალწევდით. აი, შეხედეთ მდ. რირის, რომელიც ჩვენი გლეხკაცობის შეუბრალებელი მტერი იყო. წინათ, აღიდგებოდა თუ არა მოუსვენარი მდინარე, ყველანი სოფლიდან იხიზნებოდნენ წყალდიდობის მოლოდინში. მაშინ ჩვენს სახლკარს წალეკვა და განადგურება მოელოდა. ახლა ეს საფრთხეც მოვიშორეთ, ახალი ჯებირები გავაკეთეთ და უშიშრად ვზრუნავთ ჩვენი სოფლის მეურნეობის განვითარებაზე. მიმდინარე წლის ზაფხულში ჩვენ დავამთავრებთ ბეტონის ახალი ხიდის მშენებლობას. იგი დიდ დახმარებას გაუწევს ჩვენს გლეხობას. ხიდი ნახევრად ამოკლებს გზას რკინის გზის სადგურამდე. ამრიგად, ჩვენი სოფელი თანდათან წინ მიდის. ასეთი აღმშენებლობა სწარმოებს მთელ საქართველოში. ყველგან შენდება ახალი ელექტრო სადგურები, ხიდები, ფაბრიკა-ქარხნები, კეთდება გზატკეცილები, იხსნება ახალ-ახალი სკოლები და მთელი ხალხი კულტურულად მალდება. მე მოხარული ვარ, რომ საკუთარი თვალით ვხედავ ჩვენი ქვეყნის აღორძინებას მუშურ-გლეხური მთავრობის დროს, — დაამთავრა ეგნატემ.

მოწაფეები გულდასმით ისმენდნენ მასწავლებლის სიტყვას. უხაროდათ, რომ ეგნატემ ასეთ საკითხებზე დაიწყო საუბარი. მან ბევრი ილაპარაკა თანამედროვე ინდუსტრიაზე, ქალაქზე, ტენნიკის უკანასკნელ მიღწევებზე და ჩვენი ცხოვრების სხვა მრავალ სადღეისო საკითხზე. ეგნატეს სიტყვებმა ისე გაიტაცეს მოწაფეები, რომ მათ არც კი გაუგიათ გაკვეთილის გათავება.

გაისმა ზარის რეკა. მოწაფეებმა დასტოვეს კლასი და ჩქარი სირბილით გაემუზრენ ტრაქტორის სახნავად. მალალი, ბრტყელობორბლებიანი, გრძელი და მოლისფრად შედებილი ტრაქტორი მედიდურად იდგა კოოპერატივ „დახმარებას“ წინ. თავისი ძლიერი გუგუნით იგი აშინებდა მის ირგვლივ შემოკრებილ პატარ-პატარა ბავშვებს. ტრაქტორის გარშემო მთელი სოფლის გლეხობას მოეყარა თავი. ყველანი ცნობისმოყვარეობით ათვალიერებდნენ ვეებერთელა რკინის სტუმარს, რომელიც მამა-პაპური გუთნის დასამზობად მოვიდა სოფელში.

გაზაფხულის მოლურჯო ცაზე შუქთა ბრიალით ამოანათა მზემ, ოქროსფერი სხივები მიწას დააყარა, ცის ლაქვარდში თვალეები აილივლივა და ცქრი-ალით გადმოხედა ამწვანებულ მთებსა და მინდვრებს. ჰაერი გაივსო გაზაფხულის სურნელებით, ყვავილოვან ხეებზე აზუზუნდნენ ფუტკრები, მზემ დააცხუნა, წვიმით ჩარეცხილი გზები გააშრო, ყანებში ჩამდგა-



რი წყლები დასწურა და ქვეყანას ამცნო გამოფხიზ-  
ლება. სინათლით გულუხვი, მოლივლივე სხივე-  
ბით შეიჭრა ეზოებში, სახლებში, ქოხებში, ოთახებ-  
ში და შეატყობინა გლეხებს, რომ დროა ხენა-თეს-  
ვისა და ბაღების მოვლა-მოშენების.

ხედიხედ დაიჭირა კარგი ამინდები. დადგა სა-  
ნატრელი დრო. გლეხები გავიდნენ მინდვრად სამუ-  
შაოდ. ხარები უღელში გააბეს. მიწას თესლი მოა-  
ყარეს და მამა-პაპური გუთნით შეუდგენ ყანების  
ხენას. ბელტა-ბელტებად დაეწყო სახნისით ვადა-  
ბრუნებული მიწა. ადგენ ვეებერთელა გორბები.  
ნახნავში საცოდავად გამოიყურებოდნენ ხარების ფე-  
ხით დატყეპნილი ყვავილები. მინდვრებში გაისმოდა  
გლეხების ნული სიმღერა და შეძახილი.

შუადღე მოახლოვდა. მზე  
უფრო ამაღლდა, შუა ცაზე  
დადგა, სიმხურვალით გაივსო  
და გაათბო ჰაერი. სიკვხის გამო,  
ყანებში გლეხებმა დროებით  
შეაჩერეს ხენა, თავი მოიყარეს  
ხეების ჩრდილში და ტკბილი  
საუბარი გააბეს.

ლაპარაკში იყვნენ გლეხე-  
ბი ვართული, როცა მოლის-  
ფრად შეღებილი ტრაქტორი  
მოადგა მინდვრებს. საძოვრად  
გაშლილმა ხარებმა გაიგონეს  
თუ არა მისი გუგუნე, ბლავილი  
მორთეს. ხარებს ეუცხოვათ ვე-  
ებერთელა რკინისბორბლებიანი  
მანქანა, რომელიც ჩქარი სვლით  
მიხმაურობდა სოფ. ყვავილნარის  
საყანე ქალებზე. ხარები შესცქე-  
როდნენ ტრაქტორს და ნელი  
ბლავილით მიემართებოდნენ ნახნავზე მიტოვებული  
გუთნებისაკენ.

შუადღე გადავიდა. თანდათან აგრილდა. სიო-  
მაც დაჰბერა, ხის ჩრდილებიდან გლეხები წამოიშა-  
ლენ და სამუშაოებს დაუბრუნდნენ. როცა ტრაქ-  
ტორი დაინახეს, ცნობისმოყვარეობამ დასძლიათ,  
ამჯობინეს ახალი მანქანის ნახვა.

არტელის წევრი გლეხები ტრაქტორს სცდი-  
დნენ მდ. რირის საყანე ადგილებზე. ვეებერთელა  
რკინის მანქანა ბელტებად აწვენდა მიწას. ერთსადა-  
იმავე დროს იგი ასრულებდა სამგვარ მუშაობას: სთე-  
სდა მწყრივად, ხნავდა და ფარცხავდა. სულ მცირე  
ხნის განმავლობაში მან ერთ დესიატინამდე მიწა მო-  
ხნა. გამოცდებმა კარგი შთაბეჭდილება მოახდინა  
გლეხებზე. მათ ძალიან მოეწონათ ტრაქტორი. იის ჩქა-  
რი და ბარაქიანი მუშაობა! ნახნავი გას მღვქს, სივრ-  
ცეს თვალი გადაავლეს და სთქვეს:

### პირველი მაისი

დღეს ხომ პირველი მაისი  
განთიადია შვებისა.  
ყოველგან ხმები გაისმის  
მუშათა გამარჯვებისა!

—

ქუჩებზე გადმოღვარული  
ღელავს დროშების ფერები,  
ბარაბანების ხმაურით  
მოდინ პიონერებიც!

—

ვაშა, პირველო მაისო,  
განთიადი ხარ მუშების,  
წითელ დროშებით გაივსო  
აზვირთებული ქუჩები!

**ალ. მაშაშვილი.**

გამოგონებაა, ჩვენს ბედს ძალიან არ  
— კარგი რა გვიჭირს, ასეთი ტრაქტორი გვაქვს!  
დაჰყვებს ახლა, კარგი საგლეხო არტელის დაარსება.  
ამიტომ არის ქალღმერთი ჩვენ თავისუფლად შევძ-  
შეერთებული აფლის მეურნეობის განვითარებას.  
ლებთ ჩვენი სი-ობდნენ გლეხებ, როცა მათთან მო-  
ასე საუბრ-პავლემ, ივლიანე მოადიკო. მათ სა-  
ვიდნენ ივანე, ტრაქტორს შეხე-  
ლაში მისცეს, იქვე შეეკითხნენ  
არტელის წევრებს:  
— როგორ ფიქრობთ, გამოლო-  
ტრაქტორი? რა სადგება თუ ამ  
ჩვენს მიწაზე ს-ტრაქტორი კითხავია, — თუ  
თუ არ გამოდის ვადაბრუნა-საამისოა, ერთი მიფუ-  
შვით და სულ უფლის წველაფერი, — უპასუხეს  
საგლეხო არტელის წევრებმა.

ტკბილი საუბარი ჩამოვარ-  
და. გლეხებმა ბევრი ილაპარაკეს  
ტრაქტორზე, სკოლის მდგომა-  
რეობაზე, მდ. რირის ახალი  
ხიდის მშენებლობაზე და მთავ-  
რობის მიერ ახლახან გამოშვე-  
ბული გლეხური მეურნეობის  
განმტკიცების სესხზე. საუბარი  
დიდხანს გაგძელდა. ბოლოს  
პავლემ იკითხა ცნობისმოყვა-  
რეობით:

— ამხსენით, რა საჭიროა  
ის სესხი რომ მოუგონებიათ  
ახლა, ვის რაში გამოადგება?

— შენისთანა გლეხს, —  
მიუგო ლადომ, — შენი მეურ-  
ნეობის გასაუმჯობესებლად. ნუ  
დაგეზარება ხუთი მანეთი, არ  
დაგეკარგება. ნუ გეშინია, შეი-

დინე სესხის ობ-ლიგაცია, ჩაეწერე საგლეხო არტელში,  
გაამაგრე შენი ქვეყანა მეურნეობის გაუმჯობესებით,  
იმ სესხის ფულ-ით მთავრობა გამოგიგზავნის ტრაქ-  
ტორს და არ დაგჭირდება ამდენი ტანჯვა-წვალება  
ამ მიწაზე.

ლადო კიდევ ბევრ რამეზე ესაუბრა პავლეს.  
აუხსნა და გა-ცნო მას სოციალისტური აღმშენებ-  
ლობის მნიშვნელობა, გლეხური სესხის ამოცანები  
და საბჭოთა კავშირის დღევანდელი მდგომარეობა.

პავლემ იმდენად დააინტერესა ამ საუბარმა, რომ  
ძლიერ შეატყობა შემოღამება. როცა მზე სოფლის  
მუხნარს მიეფარა, იგი დაშორდა გლეხებს, ხა-  
რები ურემთან მირეკა, უღელში გაუბა და თავი-  
სი მამაპაპური კავ-სახნისით დაბრუნდა შინ.

იმ ღამეს მან დიდხანს იოცნება ტრაქტორზე.

**ვ. უურული.**



ქართული  
საბჭოთაო



(კომკავშირის ისტორიიდან).

ეს იყო 1919 წელს. ბოლშევიკების აჯანყების ჩახრჩობის შემდეგი სპირიდონ ბერიძე (ქალაქის თავი) ერთ დღეს ძლიერ კარგ ხასიათზე წამოდგა.

წუხელი შინაგან საქმეთა სამინისტრომ მას მადლობა გამოუცხადა და აღუთქვა ჯილდო და სასახურში წარჩინება. ამ დღით მოაგონდა ყოველივე ეს და კმაყოფილების ღიმილმა გაუნათა სახე; ზარი დარეკა.

— პირსაბანი წყალი შემოიტანე, — უთხრა შემოსულ მსახურს, სწრაფად წამოდგა ლოგინიდან და ჩაცმა დაიწყო. პირი დაიბანა, თმები გადაივარცხნა და ის იყო აპირებდა მოსამსახურის მიერ მოწოდებულ პალტოში ხელის გაყრას, რომ ჯიბეში რაღაც ქაღალდს მოჰკრა თვალი. ამოიღო, გაშალა და განცვიფრებულმა დაიწყო კითხვა.

— პროლეტარიატის კლასი წარმოადგენს რევოლუციონური მოძრაობის იმ ძლიერ კადრს, რომელმაც უნდა დაღწეოს კაპიტალისტური საზოგადოება, რომ ექსპლოატაციის და მონობის ნანგრევებზე ააშენოს კომუნიზმის ახალი ქვეყანა...

კითხულობს სპირიდონი და თანდათან ღელავს. შუბლზე ცივი ოფლი ასხავს; ეს ხომ მეორედ აჯანყებისკენ მოწოდება არის. ჯერ კიდევ გუშინდელი სისხლი არ შეშრობიათ ტანზე, ათობით და ასობით ცხენებში სხედან და კიდევ რეებსა ბედავენ?!

... მენშევიკებმა ვერაგულად გაყიდეს მშრომელი კლასი: ისინი თავისი პოლიტიკის მეხებით გადაიქცნენ ბურჟუაზიის ლაქიებად. მათი ბატონობის გემი განწირულია, ის სწრაფად მიექანება უფსკრულისაკენ! ჩვენ დავაჩქარებთ მის დაღუპვას სამოქალაქო ომის გამოცხადებით...

გაუმარჯოს კომუნიზმის ერთადერთ გზას, სამოქალაქო ომს! გაუმარჯოს პროლეტარული ახალგაზრდობის მიზნების განმომხატველს, ახალგაზრდათა კომუნისტურ ორგანიზაციას „სპარტაკს“.

აქ უკვე სპირიდონმა ვერ მოითმინა. — ლაწირაკები!

წამოიყვია, ქაღალდი კუთხეში მიადგო, ჩქარი ნაბიჯებით დაიწყო ოთახში სიარული. ქვემო ტუჩს იკნეტდა და ხელებს შლიდა.

— როგორ მოხდა ეს პროკლამაცია ჩემს ჯიბეში! წუთით შეჩერდა, მერე, თითქოს რაღაც მოაგონდაო, დაჭმუჭნული ქაღალდი აიღო, გაშალა და ყურადღებით დაუწყო თვლიერება.

შემდეგ საჩქაროდ აიღო ტელეფონი.

— მილიციის სამართველო მომეცი! ვინ არის? ბერიძე ვარ, გადაეცი თუ მილიციის უფროსს, რომ დაუყოვნებლივ მოვიდეს ჩემთან;

ტელეფონს მოშორდა.

— ვინ იქნება ნეტავ! ნუთუ ის?

ზარი დარეკა. შემოვიდა მსახური.

— წუხელი სად იყავ?

— შინ, თავი მტკიოდა, მთელი საღამო გარეთ არ ვავსულვარ.

— ვინმე ხომ არ შემოსულა ჩემს ოთახში?

— არა, ბატონო, რა მოხდა?

სპირიდონმა გაუსწორა თვალები, თითქოს უნდა მის თვალებში ამოიკითხოს მისი ფიქრები; მოსამსახურე დგას ჩვეულებრივად, უმიზეზოდ გაღიმებული სახით.

— არაფერი, არაფერი, წადი და როცა მილიციის უფროსი მოვიდეს, ჩემთან შემოიყვანე.

მოსამსახურე გავიდა. სპირიდონმა თვალები გააყოლა.

— ეს სულელი ამას ვერ გაბედავდა, მეც როგორ შემეძლო ექვის შეტანა, ორი წელია მემსახურება და ჯერ არაფერში შემიმჩნევია.

გავიდა თხუთმეტი წუთი დაჭიმულ მოლოდინში. კარებთან ფეხის ხმა მოისმა.

— რას იტყვით ამის შესახებ! — მიეგება სპირიდონი შემოსულ მილიციის უფროსს და პროკლამაცია გაუწოდა. უფროსმა თვალები დააქყიდა და გაკვირვებით შეხედა სპირიდონს.

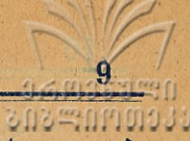
— როგორ, თქვენც?

ჯიბეზე ხელი გაიკრა და ამოიღო იმავე შინაარსის პროკლამაცია.

— დღეს დღით ვნახე ჩემს ჯიბეში. სპირიდონმა ხელი ხელს შემოჰკრა.

— ეს ხომ დაცინვაა, სასტიკი დაცინვა. დამე ოთახშიც ვერ უნდა გავათიოთ მოსვენებით მაგ ცხვირმოუხოციელი ბავშვების წყალობით. დღეს პროკლამაცია ჩავვიდეს ჯიბეში, ხვალ ბომბს დაგვიდებენ თავსასთუმალში და სიცოცხლეს გამოგვასალმებენ; მერე თქვენ სადა ხართ? — მიუბრუნდა მილიციის უფროსს. — გძინავთ? თქვენი უილაჯობის გამო მათი ასეთი გათავზიდება; 24 საათს გაძლევთ ვადა — მიიღეთ ყოველგვარი ზომა სტამბის აღმოსაჩენად.





— მესმის, ბატონო.

— მაგათ ვაჩვენებთ, როგორ უნდა ქალაქის თავის ჯიბეში ხელების ფოთიალი! კიდევ კარგი, რომ არაფერი არ მოიპარეს.

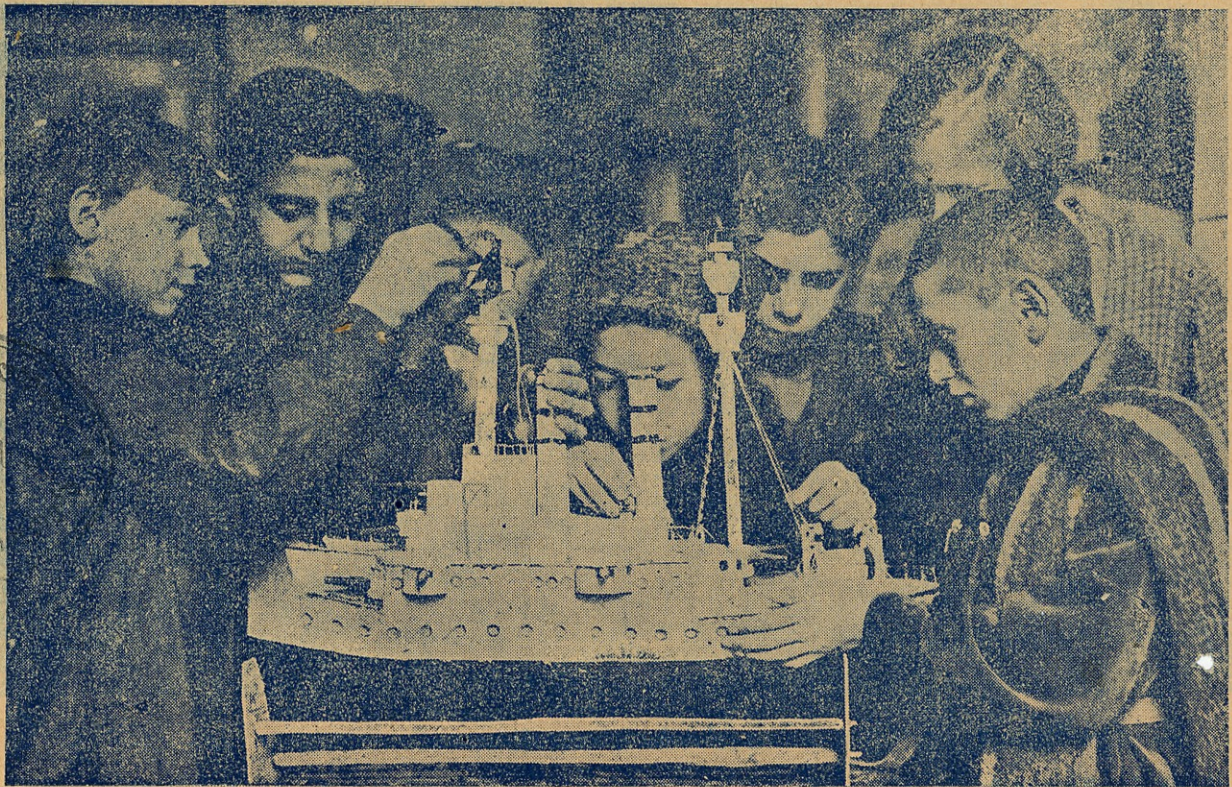
— მაგათგან ყველაფერს უნდა მოველოდეთ, ბატონო.

— წადით, თავისუფალი ხართ; გახსოვდეთ, სამსახურს მხოლოდ თქვენი ერთგულობა შეგინახავთ.

— ვეცდები.

ციციანოვის აღმართს რომ აივლით, მარცხნივ გაუხვევთ და ვახვალთ ბნელ ქუჩაში. ეს ქუჩა იმდენად ვიწროა, რომ ერთი სახლის აივნიდან მეორე მოპირდაპირე სახლის პატრონთან თამამად შეიძლება საღამოობით ნელი საუბარი. ქუჩა და საერთოდ მთელი უბანი ძლიერ ღარი-

ბია. ძველის-ძველი ფიცრული სახლები, ნახევრად თაღბ-ჩანგრეული, კოლოფებივით არის გაშენებული ქუჩის ორივე მხარეზე. სახლების წინ ჰყრია მთელი თვეობით ნაგავი, სადაც კმაყოფილებით იქეჭებიან და ღრუტუნებენ ღორები. იქვე თამაშობენ მტვერში ამოსვრილი უშარგლო ბიჭები. საღამოს დედებთან ერთად დიან კოცებით, სურებით წყალსადენთან, რომელიც ქუჩის ბოლოში არის. აქვე დვას ფანჯრებჩალეწილი ფურნე. თაროებზე ალაგია შოთი პურები და გამომცხვარი ქაღებები. ელექტრონი არ არის და როცა ღამდება, მთელი ქუჩა ჩაყურულია სიბნე-ლეში. მხოლოდ აქა-იქ ბუტყავენ ელაში ფარნები. ამ უბნის შენობები, დუქნები და მცხოვრებლები ისე შეხამებული არაან ერთმანეთთან, თითქოს ვიღაცას გაუწმენდია ქა-ლაქი და მისი ღარიბი ნაწილი ამ უბანში გადმოუსვრიაო.



პიონერები აკეთებენ გემის მოდელს.

ფურნეს გვერდით აკრავს პატარა ერთსართულიანი სახ-ლი. ეს სახლი ეკუთვნის ახალგაზრდა მუშას, ქიტესა თო-თიაურს. ამხანაგებმა მას სახელი ჩამოაცალეს და მხოლოდ თოთიაურს ეძახიან. ისიც ისე შეეჩვია გვარის გასახელებას, რომ ქიტესას დაძახება ხშირად კიდევაც ეხამუშება.

თოთიაური არალეგარული ორგანიზაციის „სპარ-ტაკის“ წევრია. თავისი გამჭრიახობით, უნარით და საქ-მის სიყვარულით ამხანაგებში დიდი ნდობა აქვს მოპოე-ბული. არც ერთი მნიშვნელოვანი საქმე მის გარეშე არ გაივლის ორგანიზაციაში. მისი სახლი ამ რაიონის სპარ-ტაკელების „შტაბია“, ღამ-ღამობით აქ იკრიბებიან, მსჯე-ლობენ, არჩევენ საკითხებს და ასრულებენ პარტიის დავა-ლებებს.

აჯანყების დამარცხების შემდეგ ის შემ<sup>ე</sup>ევიტ გა-დაურჩა დაუტუსაღებელი მენშევიკებს, რამდ<sup>ე</sup>ევიტული მისი ამხანაგი გამოემწყვედა მეტეხის კედ<sup>ე</sup>ევიტ. დამარ-ცხებამ გაანადგურა ორგანიზაცია, საუკეთესო მუშაკები მოგლიჯა მას და ისედაც მცირერიცხოვანი ორგანიზაცია

შეასუსტა და გაანახევრა. მაგრამ ამ გარემოებამ ოდნა-ვადაც ვერ მოდრიკა დანარჩენი სპარტაკელები. დამარ-ცხებამ გაათქეცა მათი ბრძოლის სურვილი. ისინი განა-გრძობენ და აღრმავებენ თავის მუშაობას. თოთიაური ამ მუშაობაში პირველია. ცეკას დავალების თანახმად მან უკვე ჩამოაყალიბა „ტეხკოლი“ (ტეხნიკური კოლეგია), რომლის მიზანს შეადგენს არალეგარული პროკლამაციე-ბის და გაზეთების ბეჭდვა, მეტად მძიმე იყო „ტეხკოლის“ მოვალეობა, არ გააჩნდათ საბეჭდა საშუალებანი. მიუხე-დავად ამისა, თოთიაური მედგრად შეუდგა საქმეს.

— დამცადონ, ისეთი ოინი გავუკეთო მენშევიკებს, რომ სიზმრადაც არ ენახოთ, — იტყოდა ხოლმე თოთიაური, როცა ზოგი ამხანაგი ექვის თვალით შეხედავდა „ტეხ-კოლს“.

ერთ საღამოს, როცა „ტეხკოლის“ წევრები ცხვირ-ჩამოშვებული ისხდენ, თოთ<sup>ე</sup>ევიტ მოდგა გაღიმებული სახით, ჯიბიდან გასაღ<sup>ე</sup>ევიტ ამოიღო და გაარა-ჩხუნა.

საქართველოს ხახვი  
ტფილი  
საქართველო



— ხედავთ ამას!

ეს გასაღები ტფილისის ყველა სტამბას უდგება; საგანგებოდ დაამზადა ჩვენმა ზეინკალმა.

— მერე რა,— გესლიანად გაიცინა ვანომ — ასეთ გასაღებს ათასს დავამზადებ; რა ეშმაკად გვინდა, თუ არცერთს არ მოვიხმართ; რადგან გასაღები ვიზოვეთ, ერთბაშად არ გვითხრან მენშევიკებმა: — მობრძანდით, როცა ჩვენ გავათავებთ მუშაობას, მერე მოდით, თქვენ გააღეთ სტამბა და ჩვენი ძირის გამომთხრელი პროკლამაციები ბეჭდეთო!

— ტვინი ამუშავე, ვანო, ტვინი, თორემ დიდხანს მოგიხდება ცდა.

წამოდგა, ამხანაგებს მიუახლოვდა და დაჯერებული ხმით დაიწყო:

— ხომ ხედავთ, არაფერი ხელთ არ გავაჩნია, დრო კი მიდის. მეტი დაყოვნება შეუძლებელია. ვერავითარ სიძნელებს ვერ მოვერიდებით!

— ეგ ხომ ჩვენც ვიცით, შენ პირდაპირ საქმეზე ილაპარაკე! — მოუჭრა შიტომ.

— სტამბების გასაღები ხელთ გვაქვს, ავითვალთვალოთ რომელიმე სტამბა, შევიპართო ღამე და ვბეჭდოთ, — ერთბაშად წამოიძახა თოთიაურმა.

— ზღაპარია, — სთქვა ვანომ და სკამზე დაეშვა. სიჩუმე ჩამოვარდა.

უეცრად შიტო წამოხტა.

— მომწონს, მომწონს ეგ აზრი. ერთი შეხედვით ძნელია, მაგრამ შეიძლება მოგვარება. სტამბის მთავარი მუშა ჩვენი თანამგრძობია. ის გავვიწყებს დახმარებას. ასოთაწყობების და მეტრამპაჟის შემადგენლობა გვყავს.



ცაგერის პიონერ-კოლექტივი.

— ჩვენგან დაბრკოლება არ იქნება, — ჩაერია თოთიაური, — მთავარია მეგზოვის და მილიციელის თავიდან მოშორება; ეს კი თქვენი საქმე იყოს, ვანო და შიტო. ჩემი აზრით, სტამბაზე თავდასხმის გეგმა ასეთი იქნება: ღამის პირველ საათზე ათვალთვალბულ სტამბას ალყას შემოვარტყავთ...

ამხანაგები უფრო შემჭიდროვდნენ და განაგრძეს საუბარი. უკანასკნელად ჰყიოდა მამალი, როცა დაიშალნენ.

\* \* \*

ამ გეგმის განხორციელების და სტამბაზე თავდასხმის ნაყოფი იყო ის პროკლამაცია, რომელიც ერთ დღით მენშევიკური მთავრობის რამოდენიმე ცნობილმა წევრმა (მათ შორის ქალაქის თავმა) ნახა თავის ჯიბეებში უცნობის ხელის ჩალაგებული.

სალამოა. თოთიაურის სახლის კარებთან ფრთხილად დააკაკუნა ვილაყამ.

— შიტო, შენა ხარ!

გამოეგება მოსულს თოთიაური.

— შემოდით, შიტო!

მიუბრუნდა დასაბრუნებელი რომლებსაც აქამდე სიბნელე ფარავდათ. ოთახის სვეტების ღიაობით გაივსო.

— რას იტყვი, ექვიანო შიტო! ნახეთ თუ არა, როგორ დავებატრონეთ იმ ღამით სტამბას. არ მოველოდი, ისე ჩინებულად ჩაიარა ყველაფერი. მეორე დღეს მთელი ქალაქი ჩვენს პროკლამაციებზე ლაპარაკობდა, რომლებიც ძლიერ უხვად მოეფინა ქუჩებზე ილოს. პარტიის ცეკა ძლიერ კმაყოფილია ჩვენი დაწყებით, — მხიარული ღიმილით სთქვა თოთიაურმა.

— არა, სასაცილო ის არის, ჯიბეებშიაც რომ ჩავულაგეთ!

— გვიამბე, ილო!

— როდესაც ქუჩებს მოვრჩით და შინისკენ დაბრუნება დავაპირეთ, შიტო მეუბნება: — მოდი, ილო, ერთი ოინიც კიდევ დევარტყათ; ქალაქის მართველობაში ამაღამ კრებაა, დერეფანში შევიპართო, სადაც ჩვენ „პარტიულ ხელისუფალთა“ პალტოები ჰკიდია და ჯიბეები დაფუტუნოთ პროკლამაციებით.

თქმა და შესრულება ერთი იყო. დიდ სიძნელეს არ წარმოადგენდა მთვლემარე შევიცარის გვერდით გაძრომა.

— ყოჩაღ, ჩინებულია, ბეჭებო! — მოისმა ალტაცეული ხმები.



დასხდენ. თოთიაური მიუჯდა მაგიდას.

— ამხანაგებო, დღის წესრიგში ერთი საკითხი გვაქვს: არალეგალური გაზეთის გამოცემა; ვის სურს ამის შესახებ გამოსთქვას აზრი?

პირველად ილაპარაკა მიტომ. ხაზი გაუსვა საკუთარი გაზეთის გამოცემის აუცილებლობას. ამასთან დაკავშირებით აღნიშნა ყველა სიძნელე, უმთავრესად კი ფულის და სტამბის უქონლობა.

— ამიტომ საჭიროა გამოინახოს სათანადო თანხები სტამბის შესაძენად.

შემდეგი სიტყვა ილომ აიღო და ასე დააბოლოვა:

— ფული არ არის, არც იქნება მოკლე ხანში. გაზეთი კი ახლავ არის საჭირო; ამიტომ, ჩემი აზრით, აუცილებელია გაზეთის ბეჭდვა ძველი წესით, სტამბაში, ღამ-ღამობით.

ილაპარაკეს სხვებმაც. ზოგნი მიტოს, ზოგიც ილოს აზრს იზიარებდა და ანვითარებდა.

საბოლოო სიტყვა თოთიაურმა აიღო.

— ამხანაგებო, შემცდარია მიტო, როცა ამბობს, სანამ საკუთარი სტამბა არ გვექნება, გაზეთის გამოცემა შეუძლებელია; რასაკვირველია, საკუთარი სტამბა ჩვენი ძველისძველი ოცნებაა, მაგრამ მის შეძენამდე ხელდაკრეფილი ჯდომა შესუსტებს ჩვენს მუშაობას. კომუნისტური იდეის გავრცელების საქმეში გაზეთი უმძლავრესი იარაღია. გაზეთის გამოცემის შეჩერება შეუძლებელია! გაზეთი უნდა გამოვიდეს! გამოვა კიდევ. რა გზით? გეტყვი!

არც ილოა მართალი, როცა ითხოვს გაზეთის ძველი წესით ბეჭდვას. ღამ-ღამობით სტამბებში შეპარვა იმდენ სიძნელესთან არის დაკავშირებული, რომ ჩვენ დიდხანს ვერ შევძლებთ მათ დაძლევას, ერთ მშვენიერ დღეს გავიგებენ და მთელ ორგანიზაციას ჩავაგდებთ ისედაც გამხეცვებული მენშევიკების ხელში. გამოსავალი არის, ამხანაგებო! მე ვიძლევი შემდეგ წინადადებას: გაზეთის პირველი ნომერი დავბეჭდოთ ძველი წესით, მაგრამ, გარდა დაბეჭდილი გაზეთებისა, იმ ღამით ჩვენ წამოვიდებთ სტამბიდან კასას, ასოების დიდ მარაგს და ყველა საჭირო მასალას, რის წამოღებაც კი შეგვიძლება; დანარჩენის მოგვარება იოლი საქმეა!

— სწორია, თოთიაური! ბიჭი არ ვიქნები, თუ ეტლი არ მივაყენე ხვალ ღამით სტამბას!

— ეტლს თავი დანებე, პატარა ტომსიკები კი იქონიეთ ყველამ. დაწვრილებით ხვალ ღამით მოვილაპარაკოთ. რვა საათზე შევიკრიბოთ აქ; მიტო, შენ, როგორც იმ ღამეს, მეგზოვებს ნუ გადაჰყვები, ცოტა შექეფიანებულნი დაბრუნდი. მაშინ ისე ხმამაღლა იგინებოდი, თითქოს მეტეხში ყოფილიყავ.

— მეტეხია, მაშ რა, მინშევიკური საქართველო ჩვენთვის, ძმაო. გულზე ვსკდებოდი, როცა ვუცქერდი სიმწარით აღებული ჩემი ჯამაგირის ანგარიშზე ტუტუცი მეგზოვე რომ იბერებოდა. ძლივს დავათვრე, ერთი კვარტი კიდევ რომ მოეთხოვა, ფული არ მეყოფოდა. თოთიაური, გახსოვდეს, როცა მენშევიკებს გავრეკავთ, ჩემი დახარჯული ფული უნდა ამინახლავო, — ხუმრობით დაუშობა მიტომ.

— ფულს ნუ დარდობ, სიცოცხლეს გაუფრთხილდი, ძმაო, სიცოცხლეს; ისიც თუ შემოგებნარჯა, მისი ანაზღაურება ძნელია იქნება, — მიუგო თოთიაურმა.

— ფულს ნუ დარდობ, სიცოცხლეს გაუფრთხილდი, ძმაო, სიცოცხლეს; ისიც თუ შემოგებნარჯა, მისი ანაზღაურება ძნელია იქნება, — მიუგო თოთიაურმა.

ღამეა. ქალაქის მართველობის კომისია პირველი დაჰკრა. დაცარიელებულ ქუჩებზე ხანდახან გამოჩნდებიან დაგვიანებული მგზავრები. კრუზენშტეინის ქუჩის შესახვევთან ორი ეტლი დგას. ოპერის შენობის პირდაპირ ჯიბეებში ხელჩაყოფილი მეგზოვე ერთისადაიმავე ნაბიჯებით ზომავს ქვაფენილს. თეატრალური ჩასახვევიდან ორი ახალგაზრდა ამოვიდა. ისინი ოპერის ბალის მოაჯირს მიეყრდნენ და გაინახნენ.

— დალახვროს ეშმაკმა! — ჩაილაპარაკა ერთ-

### პირველი მაისი.

პირველი მაისის გათენდა დილა. ეს დღე ბრწყინვალე სხვა დღეებს არ ჰგავს. დღეს ცამდე აწვდილ დროშების ტილოს მზე ღიმილიან შუქს ჩააქარგავს. დღეს სხვაგვარად კრთის ცა მოკისკასე. სხვაგვარ ირთვება ყოველი მხარე, ხალხი ყიფინით ქუჩებში გასწევს ატალღებული წითელ მდინარედ. მუსიკის მარშზე თრთიან არენი, ქუჩა ელვარებს წითელი ფერით, და ჩვენ, პატარა კომუნარები, მოვდივართ მწყობრად და მოვიმღერით. ამხანაგებო, დაჰკარით დაფი, წინ, წინ გასწიე, ჰიონერთ წყება. და ყველას ესმის ჩვენი ხმა მძაფრი, ჩვენი ძახილი და ჩვენი გზნება. პირველო დღეო, დღეო მაისის, — ეს დღე ბრწყინვალე სხვა დღეებს არ ჰგავს. აქ ხომ სიმღერა ყველგან გაისმის, მზეც წითელ დროშებს ღიმილით ქარგავს, და ჩვენც მივდივართ, მივდივართ მარშით კომუნისა და ოქტომბრის მკველად. არ გვეყოფნის სიტყვა და არცა ტაში დღეს სიხარულის გამოსათქმელად.

გ. სიოშვილი.

მა, რომელიც მიტო იყო, — მეეტლები დგანან და მეგზოვეც მგონია სხვა არის; — ჯიბეებზე ხელი გაიკრა და ბონები ამოიღო.

— დაიქი, ვანო, გასწი პირდაპირ და ორივე ეტლი დაიქირავე, უთხარ, საქეიფოდ მივდივართ ორთაქალაში ამხანაგებით-თქო; ვორონცოვის ხილით ვაცვანე, ალექსანდროვის ბალთან სიმღერა შემოსი. სულენ ბიჭებს მიეცი ნიშანი, რომ ყველაფერი კარულში ის და სკ ისევმა კენ წამოვიდენ. მე კი ჩემს საქმენი წადგები! აეიპარება. ვანო გაქრა. ული ჰე დგება. მაგ-ცოტა ხნის შემდეგ ჩაშვებულნი კესსონი ვერ-ფრუტუნი, და ეტლები ასწევს მას და გადააბრუნებს კი-გამზირზე. მიტომ საყუ-ვეა; ამიტომ კესსონს ტვირთა-გვერდზე მოივლო და



რომელიც ქუჩის კუთხეში ჩამოჯდა და თუთუნის ხევეა დაიწყო.

— გამარჯობა, ძმობილო, რა მაგ მყრალ თუთუნს ეწევი, აილე კარგი, ინგლისურია, — ენის ბორძიკით უთხრა მიტომ.

მეეზოვემ იჭვის თვალით შეხედა.

— რას დაეხეტები ამ შუალამისას!

მაგრამ როცა შენიშნა მიტოს სიმთვრალე, ცოტათი მოღბა, პაპიროსი აიღო და ღიმილით მიმართა:

— სად ყოფილხარ. გეტყობა, ბევრი დაგიღვეია!

— აი იქ, უმიზნოდ გაიშვირა ხელი მიტომ და წაიბარბაცა. თავი ვერ შეიკავა და იქვე ჩაიკეცა. მეეზოვე მიეშველა.

— ადე, ადე, შინ წადი!

— ეტლს დაუძახე, თუ ძმა ხარ; ფული გინდა? ჯიბეზე ხელი გაიკრა და ბონები ამოიღო; — ეს რა არის, ეხლა კომუნისტების ისეთი შეთქმულობა აღმოვაჩინე, რომ ათჯერ ამაზე მეტს მომცემენ, მაშ! — ტრახხით წაილაპარაკა მიტომ; მეეზოვემ ყურები დაცქვიტა.

— სად, როგორ?!

— აქ ვერ გეტყვი, აი, ჩავიდეთ იქ, რესტორანში; ერთი კვარტიც გადავკრათ და თან ვისაუბროთ. შენი დახმარებაც დამჭირდება!

მეეზოვე შეყუყუნდა.

— „პოსტს“ ვერ დავტოვებ, ქურდები ბევრია.

— ეე, შენცა ერთი! ქურდს ამ შუა ქალაქში რა უნდა! თუ გინდა, თორემ...

მეეზოვემ აღარ დაათვაუბინა. ფულის შოვნის და დამსახურების სურვილმა დასძლია. წინსაფარი გაისწორა და აედევნა ბარბაცით მიმავალ მიტოს.

— დენიკინმა შემოთვალა.

სოჭა დაცალე...

გადმოსძახა ეტლიდან ვანომ, როცა ალექსანდროვის ბაღს გაუსწორდა.

— ერთი შეხედეთ ამ მაიმუნს, როგორ გაჭიმულა ორ ეტლში ძველ თავადიშვილივით! აბა, დავიძრათ, საქმე კარგად არის!

წაუჩურჩულა ხეების ჩრდილში შეფარებულ ამხანაგებს თოთიაურმა. ეტლი მოსახვევში მიიშალა. თოთიაური

და მისი ამხანაგები მოსცილდნენ საფარს და გასწიეს რუსთველის გამზირისაკენ. სტამბის ალაყაფის კარებთან შეჩერდა თოთიაური. ფრთხილად მიიხედ-მოიხედა და მერე გაეკრა კარებს.

— მეეზოვე წაუყვანია მიტოს, — თავისთვის წაილაპარაკა და ამოიღო გასაღები. მოისმა კარების ღრტიანი, ფრთხილი ნაბიჯები და შემდეგ ისევ სიჩუმე ჩამოვარდა. თოთიაურს მიჰყვენ სხვებიც, რომლებიც აქამდე სტამბის პირდაპირ მდებარე მალაზიების დარაბებში იყვნენ მიმაღული. კარები ისევ მოხურეს.

— დავეპატრონეთ სტამბას. ცოტა ხერიანად ააწყეთ, ბიჭებო, თორემ კორექტურისთვის არ გვცალია; კარებთან მზვერავებად ვინც პირველად იყავით, ისინი დადგებით. ჩვენ კი ისე გავტენით ასოებით ჩვენ ტომსიკებს, რომ წაღებაც გაგვიჭირდეს, ნელა, ნელა გაიარეთ!

— ქალაღდს ვეძებ.

— ქალაღდს მანდ რა უნდა! ვერ ხედავ ამ ათფუთიან კონებს? გახსენით და საუკეთესო ქალაღდი ამოიღეთ.

ჭინკებივით მოედვენ სტამბის კუნჭულებს სპარტაკელები და შეუდგენ მუშაობას.

გარეთ სიჩუმეა, რესტორანში პატარა მაგიდასთან სხედან მიტო და მეეზოვე.

თოთიაურის სახლში შეკრებილი ამხანაგების სიხარულს საზღვარი არ ჰქონდა. წამდაუწუმ ატრიალებდნენ გაზეთს და სიყვარულით შესცქეროდნენ ბოლშევიკური სიმბოლოებით გამოქვედნილ სტრიქონებს.

— ვასო და ილო რომ არ დაეჭირათ, ჩვენი ზეიმი უნაკლო იქნებოდა!

— არა უშავს, დათვლილია მენშევიკების დღეები; მალე გავაღებთ მეტეხის კარებსაც, — ჩაილაპარაკა მიტომ და ერთი შეკვრა გაზეთებისა „გარმოშკაში“ ჩასტენა.

— აბა, მე წავალ და გაზეთებს მთავარ საყუდში გადავიტან; შენ კი, თოთიაურო, სტამბის ბინა იშოვე; ბიჭებო, გაუმარჯოს ჩვენი სტამბის გამგეს, თოთიაურს! ნამდვილი ექსპლოატატორი შენ იქნები, თოთიაურო, არც ბინის ქირას და არც მუშების ხელფასს არ გადაიხდი, მაშ! ყველამ გულიანად გადაიხარხარა.

კ. ლორთქიფანიძე.

### პირველი მაისი საერთაშორისო მუშათა კლასის დღესასწაულია.

— გაუმარჯოს ამ დღეს!

მაი  
ი —  
ისი —  
ლორთქიფანიძე  
— ლექსი  
ში (განგრძობა)  
— ლექსების საგაზაფხულო



# მსახური



# სულსული

### ვოლხოვი \*)

ვოლხოვი უზარმაზარი ელექტრო-სადგურია, რომელსაც ლენინგრადის მახლობლად აშენებენ მდინარე ვოლხოვზე. ვოლხოვი ისე დიდი მდინარეა, რომ ზედგეგმები დადიან. აი ამ მდინარის ფსკერი რომ გამოიკვლიეს, ნახეს, რომ მას ძირი დასვერტილი კლდის ჰქონდა. ასე რომ რაც გინდა ჯებირი აეშენებინათ, ამ კლდიან ფსკერს წყალი მაინც გაეპარებოდა. საჭირო იყო ამ ფსკერის ვათხრა და თიხიან ნიადაგამდე დასვლა, რომ იქიდან ამოეყვანათ ჯებირის ბალავერი.

ახლა საკითხი იმაზე იდგა, თუ როგორ უნდა ემუშავათ წყალქვეშ. ნაპირზე არა უშავდა რა, რადგან შეიძლება ნაპირის შემოღობვა დაახლოვებით და მერე წყლის ამოწურვა. რა უნდა ექნათ მდინარის შუაგულში, ასეთ სიღრმეში და მერე ისე სწრაფად მიმდინარე წყალში? აქ უკვე ვერავითარი ორმაგი შემოღობვა ვერ გიშველის. აქ საჭიროა მდინარის ძირში მუშაობა. იქ წყალქვეშ ფსკერი ლალუმებით უნდა იქნას აფეთქებული, ვაითხაროს დიდი თხრილი ჯებირის ბალავერისთვის.

როგორ უნდა მოქცეულიყვნენ ინჟინრები, რა უნდა ექნათ? ადამიანი ხომ თევზი არ არის, წყალში მუშაობა შეიძლოს?

და აი მაინც მოახერხეს ამ საქმის გაკეთება.

მაგრამ როგორ ჩასწვდენ ფსკერს? ან რითი სუნთქავდენ იქ ჩასული მუშები?

რა გზით აწოდებდენ მუშებს ჰაერს?

ისევ ისე დასჭირდა აქ ადამიანს წყალთან ბრძოლა. აქ რაღაც სულ სხვა ხერხი შეიქნა საჭირო, უწინდელი ხერხი აქ არ ვარგოდა.

აქ საჭირო იყო რომ ფსკერი წყლისაგან ყოფილიყო განთავისუფლებული.

ვინ უნდა დახმარებოდა აქ ადამიანს? ისევ ჰაერი!

ჰაერი განდევნის წყალს და მერე ადამიანი იმუშავებს ფსკერზე ისე, როგორც მშრალზე.

აბა აიღეთ ჭიქა და გადააბრუნეთ და ასე გადაბრუნებული ჩაუშვით ფრთხილად წყალში. ის თითქოს გზას გაიკაფავს წყალში და ასევე ცარიელი იდგმება ფსკერზე. თუმცა წყალმა კი შეატანა შიგ, მაგრამ მეტად ცოტა და ამ წყალს თავზე ადგას ჰაერით სავსე ჭიქა. რამდენადაც ღრმად ჩაუშვებთ ჭიქას წყალში, იმდენად მეტი წყალი შეიპარება წყალში იმიტომ, რომ ჰაერი წყლის წნევისაგან შეიკუმშება. ჰაერით სავსე ჭიქა ვერ გაჩერდება იმიტომ, რომ ჰაერი წყალზე მსუბუქია. როგორც კი ხელს გაუშვებთ, ჰაერი აისვრის ჭიქას და გადააბრუნებს, ჰაერი თუხთუხით ამოვა წყლის ზედაპირზე და ჭიქა წყლით აივსება. ამიტომ საჭირო არის ხელით გვეჭიროს ჭიქა ან რაიმე ტვირთით დავამძიმოთ.

აგიღოთ ახლა ჭიქა კი არა, არამედ რკინის ყუთი ან კესსონი. ეს ყუთი ერთი პატარა ოთახის ოდენაა, მაგრამ მეტად დაბალი, სულ ორი მეტრის სიმაღლის. კესსონი ეშვება წყალში და მასში ისევე, როგორც ჭიქაში, ცოტაოდენი წყალი შეიპარება. ამ წყალს ზემოთ შეკუმშული ჰაერი დაადგება. მაგრამ მდინარის ფსკერში ჩაშვებული კესსონი ვერ გაჩერდება, ჰაერი ასწევს მას და გადააბრუნებს ჭიქასავით და წყალი ივა; ამიტომ კესსონს ტვირთა-

\*) დასაწყისი იხ. „პიონერის“ № 7.



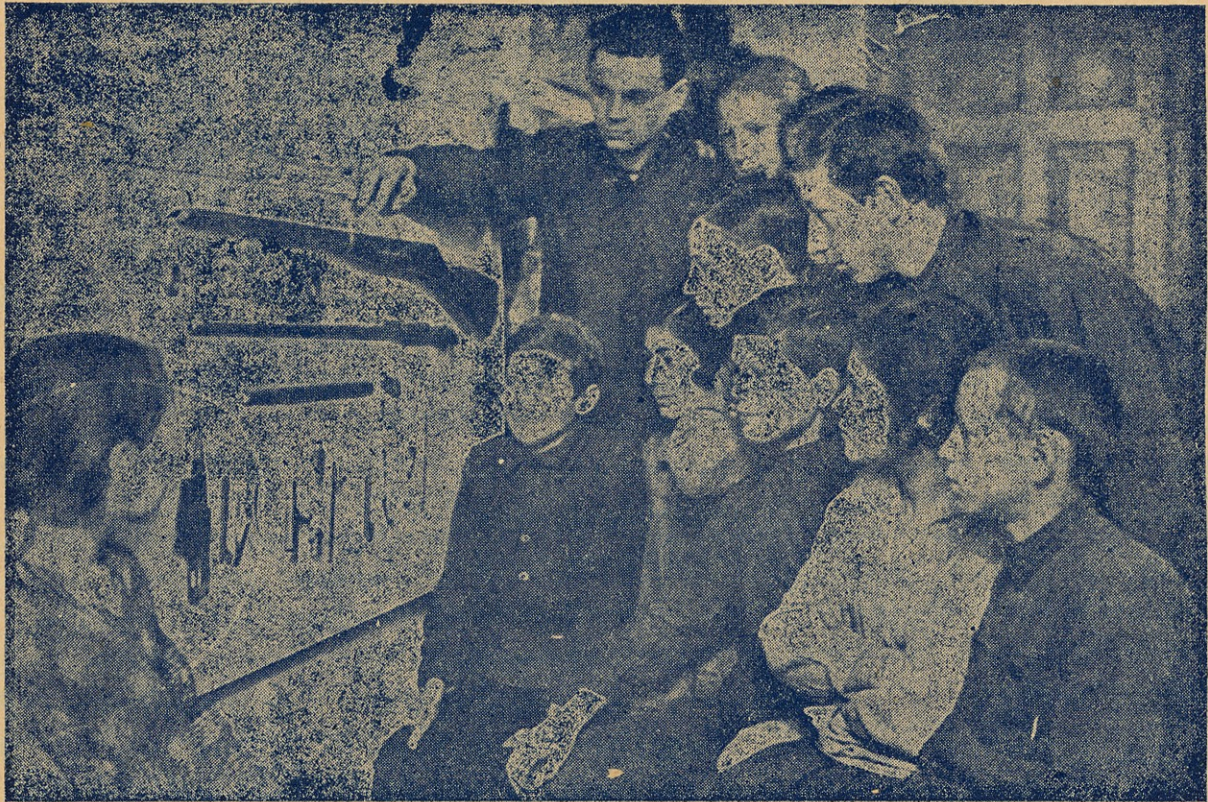
ვენ დიდი სიმძიმით, რომ შიგ მოგროვილმა ჰაერმა არ ასწიოს იგი და არ გადააბრუნოს.

კესონი წყალში ჩავუშვით, ახლა საფიქრებელი ის შეიქნა, რომ რაც შეიძლება კარგად გავთხაროთ ბალავერი. ამიტომ საჭიროა კესონი რაც შეიძლება ღრმად და მჭიდროდ დავაყრდნოთ ფსკერზე. საჭირო იყო კესონში მუშაობა.

ამიტომ კესონის პირს ირგვლივ ბრტყელი რკინის უშველებელი დანა შემოავლეს და მჭიდროდ მიამაგრეს.

ამ დანით კესონი ღრმად ჩაიჭრა ფსკერში და მუშები დანით შემოჭრილ მიწას იღებენ კესონში.

მაგრამ აი კიდევ ერთი მთავარი სიძნელე: როგორ უნდა ჩავიდნენ მუშები კესონში? ხომ არ შეიძლება რომ ადამიანი კესონთან ერთად ჩაუშვათ წყალში? როგორ უნდა ამოვიდეს მერე ის მაღლა? ყოველი მუშისთვის ხომ არ ამოვიღებთ მაღლა კესონს, ეს უზარმაზარ ხარჯსა და დროს მოითხოვს. მაშასადამე, აქ კიდევ ერთი სიძნელე დარჩა გადასატრელები: როგორ უნდა ამოვიდნენ და ჩავიდნენ მუშები კესონში. სად უნდა წაიღონ ის მონათხარი მიწა და კლდის ნახეთქები და მათ მაგიერ ჩაუშვან ტინობი, როცა ისინი მტკიცე და მყარ ნიადაგამდე დაეღწიონ. ან როგორ უნდა ისუნთქონ



სამხედრო კუთხე კოლექტივში.

შიგ მუშებმა, როცა შიგ ჰაერის მარაგი გამოილევა. როგორ უნდა მიაწოდონ მათ სუფთა ჰაერი?

და რამდენადაც ღრმად ჩაეშვება წყალში კესონი, იმდენად მეტი ძალით შეკუმშავს ჰაერს წყალი და შიგ შემოაღებდა მუშებს. აქ უკვე საჭირო იქნება ჰაერისმეტი მარაგის ჩაშვება, რომ წყლის წნევა სძლიოს და ამას გარდა კიდევ საჭირო გახდება კესონში შეგროვილი წყლის ამოღება და ნიადაგის განთავისუფლება.

ორივე დაბრკოლებას ერთი გამოსავალი მოუხაზეს: აწყობენ დიდ ამოსასვლელ ლულას. ის კესონის სახურავთან არის შეერთებული და იქიდან წყლის ზედაპირზე ამოდის. აქიდან შეიძლება და მუშების ჩაშვება, მაგრამ უბედურება ისა, რომ

როგორც კი გავხსნით კესონის სახურავის კარს, ამ კარში ჰაერი ზევით ავარდება და მის ადგილს წყალი დაიჭერს, ასე რომ კესონი წყლით გაივსება. ასე რომ, ყოველად დაუშვებელი რამ არის კესონის კარის გაღება.

ეს იმას დაემსგავსება, ჩვენ რომ შუშის მილს თითი დავაჭიროთ ზემოდან და წყალში ყირაზე ჩავუშვათ. წყალი შიგ არ შევა, მაგრამ როგორც კი თითს მოვაშორებთ, მაშინვე წყლით აივსება.

რა უნდა ვქნათ? როგორ მოვაწყოთ ისე, რომ კესონის მილში მუშები ჩაუშვათ და ჰაერი კი არ ამოვიდეს?

როგორ შევიდეთ სახლში ისე, რომ კატა არ გაგვექცეს ოთახიდან? ეს არავითარ სიძნელეს არ



კავშირები

წარმოადგენს, თუ ჩვენ ორი კარი გვაქვს. გააღე პირველი კარი, შედი და გამოიკეტე, ახლა მეორე კარი გააღე. დე, კატა ეცეს პირველ კარს. ის გარეთ ვეღარ გავა: პირველი კარი უკვე დაკეტილია. ახლა მეორე კარებიც დაკეტე. ამგვარად თქვენ ამ ორ კარს შუა პატარა თავისუფალი ადგილი გაქვთ,—პატარა დერეფანი ანუ ტალანი.

აი ასეთი დერეფანი, ანუ ტალანი მოაწყვეს კესსონში. გაუკეთეს ორი კარი: ერთი სახურავში, ეს ლულაში გასასვლელი, და მეორეც ლულის თავში—ლულაში ჩასასვლელი. ჯერ მუშები ჩადიან პირველი კარით და კარებს გაიკეტავენ. მაგრად და

შხოლოდ ამის შემდეგ აღებენ შემდეგ კარს და კესსონში ჩადიან.

თუ ჰაერი კესსონიდან ლულაში ავარდება, ის ვერსად ვერ გავა, რადგან ლულის პირი მჭიდროდ არის დახურული.

ორივე კარი მრგვალია და რეზინით შემოფენილი. ამგვარად ლულა არასოდეს არ რჩება ღია, და ჰაერიც ვერ ამოვა იქიდან. და თუ ჰაერი ვერ ამოვა, მაშინ ვერც წყალი შეატანს კესსონში ძირიდან.

კესსონში ჰაერი შეკუმშულია და რამდენადაც ღრმად ეშვება კესსონი წყალში, ჰაერი იმდენად



პიონერები ერთობიან.

უფრო იკუმშება, იმიტომ რომ სიღრმეში მას მეტი წყლის სიმძიმე აწევა ქვემოლად და ჰაერი კი ცდილობს გაიწიოს და წყალს გზას არ აძლევს. მუშებს ასეთ შეკუმშულ ჰაერში უხდებათ მუშაობა. ძნელია, მეტად ძნელი ასეთ პირობებში მუშაობა, მაგრამ რას იზამ, თუ საქმე გინდა გაკეთდეს, უნდა მოითმინო. გულის ცემა ხშირია, განსაკუთრებით როცა გარედან ჩადიხარ შიგ.

კესსონში უცებ არ შეიძლება ჩასვლა. ჯერ პატარა საკანში ვადიან. ეს პატარა ოთახია. კარი მჭიდროდ აქვს გახურული. ამ საკანში მილია გაყვანილი, საიდანაც შეკუმშულ ჰაერს აწვდიან. გაუღებენ კარს ამ საკანში და კარის ვალებითანავე შევარდება შიგ დაკუმშული ჰაერი და ამგვარად ჰაერის

კუმშვა გაიზრდება შიგ. მუშები სხედან შიგ და ნელ-ნელა ეჩვევიან დაკუმშულ ჰაერს. მერე კიდევ ჩაუშვებენ შიგ დაკუმშულ ჰაერს და ასე თანდათან ჰკუმშავენ ჰაერს, სანამ ჰაერის წნევა კესსონის ჰაერს არ გაუსწორდება.

ლულაში კედლებზე საფეხურებია მოწყობილი და მუშები ისე ადიან და ჩადიან კესსონში. ლულის კედლებზე პატარა მილებია ჩაყვანილი კესსონში, ისე, როგორც წყალსადენის მილები. ამ მილებით უშვებენ კესსონში დაკუმშულ ჰაერს, რომ წყალი არ შევიდეს კესსონში და დაკუმშულ ჰაერს ამზადებენ და ჰკუმშავენ სპეციალურად ამისთვის მოწყობილ საკომპრესორო საღებურს და იქიდან მილებით უშვებენ კესსონში.



ახლა, როცა მუშები ამ სპეციალურ კესსონში სამუშაოდ მომამზადებელ საკანში შეეჩვიენ ჰაერით სუნთქვას, ისინი კესსონში უნდა ჩაეშვან. კესსონის კარებთან მორიგი დგას. მან ყურადღებით უნდა უგდოს ყური კარებსა და ქვემოდან მოწოდებულ პირობით ნიშნებს.

ექიმი ყოველ მუშას გულს უსინჯავს. ერდღეს არ ჩაუშვა კესსონში: გული ვერ მუშაობს კარგად.

დაკუმშულ ჰაერში ადამიანი სამჯერ მეტ მუშაობას ისუნთქავს, ვიდრე ჩვეულებრივ პირობებში. მუშები ამკვირდებიან, აყოჩაღებენ და ორგანიზმი ლონიერად არის. მუშა, რომელიც ამდენ მუშაობას შეისუნთქავს, უფრო ყოჩაღად მუშაობს, ვიდრე ჩვეულებრივ და თვითონ ვერ ამჩნევს, ისე ხარჯავს აუარებელ ენერჯიას. ამიტომ კესსონში ჩასვლა ცარიელი კუჭით არ შეიძლება, მუშა კარგად უნდა იყოს გამძლარი.

აი, მუშები ჩავიდენ კესსონში ჩასასვლელად მომამზადებელ საკანში, მათ უკან კარები მოუხურეს და დაიწყეს შიგნით ნელ-ნელა დაკუმშული ჰაერის ჩაშვება. ნელ-ნელა უნდა შეაჩვიონ მუშები დაკუმშული ჰაერით სუნთქვას. თუ უცებ ჩაუშვებს შიგნით დაკუმშული ჰაერი და ჰაერის წნევა ასწივს, შეიძლება გულმა, ან სისხლის მიმოქცევის მიღმა ვერ გაუძლოს და გასკდეს. ხუთი ან ათი წუთი სხედან მუშები ამ საკანში, ღრმად სუნთქავენ ჰაერს და ჩქარა ამოისუნთქავენ. ამ გზით ისინი მეტ ხანს იტვირთვებიან ფილტვებში დაკუმშულ ჰაერს და ეჩვიებიან.

მერე აღებენ ზემო კარს, ქვემო დაკეტილია. აი, მუშები ჩაეშვენ ლაგამში და ზემო კარი ჩაიკეტეს. მერე სარქველს აღებენ და იქიდან უცრად მოისმის დამაყრუებელი სტვენა და ზუზუნი. ერთი მეორეს ხმას ვერ გააგონებ. ეს — დაკუმშულ ჰაერს უშვებენ ზემოდან მიღებით. სუნთქვა სრულ

ლებით არ უჭირთ მუშებს. უხვად მოწოდებულ მუშებთან მუშები მხიარულდებიან, მაგრამ საჭიროა, რომ ერთხანს კიდევ ისუნთქონ თავისუფლად მუშებმა, რადგან შეიძლება კესსონში ჰაერის წნევა მეტი იყოს, ვიდრე ადამიანის ორგანიზმშია და ჰაერი შეიძლება ისე მიაწვეს ყურის დაირას, რომ გასულიყოს და დააყრუოს.

ჯერჯერობით კესსონში ჰაერის წნევა გაცილებით მეტია, ვიდრე ლულაში. კესსონის კარი ქვემოდან იღება და ახლა ქვემოდან ჰაერი ისე ლონიერად აწვება, რომ კარებს ვერ გააღებ. მაგრამ აი ლულაშიც ჩაუშვებს დაკუმშული ჰაერი და ამგვარად ეს შეკუმშული ჰაერი იმდენივე ძალით აწვება ქვემოთ ამ კარებს, რამდენადაც ქვემოდან — კესსონიდან. და, აი, მუშები, როგორც იქნა, ჩავიდენ კესსონში.

აი რამდენი ვაივაგლახია საჭირო, რომ კესსონში ჩავიდენ მუშები: აქ ათასი გამაფრთხილებელი ზომაა საჭირო ექიმებისაგან, რომ მუშები არ დაყრუდენ, გული არ გაუსკდესთ და ამ გამამხიარულებელი და ზარხოზის მომგვრელი მუშაობის წყალობით რაიმე უბედურება არ შეემთხვასთ.

რაშია საქმე? საქმე ისაა, რომ ჰაერს სიმძიმე აქვს, ისევე, როგორც ქვას ან სხვა რაიმეს, თუმცა ის უხილავია. ამას გარდა ის ღრეკადია და შეუძლია გაიწიოს და შეიკუმშოს პირობისდა მიხედვით. ჰაერი, რამდენადაც მაღლა ახვალ, იმდენად თხელია და მსუბუქი. ეს კარგად იციან მფრინავებმა და იმათ, ვინც მაღალ მთებზე ასულა.

მაღაროში ჰაერი უფრო დაკუმშულია. და თუ სწრაფად იცვლება ჰაერის წნევა — ნორმალური, დაკუმშული, თხელი, — ეს მანებელია, ადამიანისათვის და ყველა ცხოველისათვის და შეიძლება სიკვდილიც მოჰყვეს.

ზ. დარჩია.

(დასასრული იქნება).



# პიონერ-კოლექტივის საზაფხულო და საზაფხულო მუშაობა.

ზამთრის განმავლობაში სამხრეთისაკენ გადახზულმა მშემ ისევ იბრუნა პირი ჩრდილოეთისაკენ. მშე ყოველდღე მოიწვეს ჩვენსკენ და უკვე პირველი სიტბო ვიგრძენით. თბილმა ნიავმა დაქროლა, თოვლმა სწრაფად იწყო დნობა, მდინარეები და ნაკადულები საგრძნობლად გაიზარდნენ დამდნარი თოვლის გამო.

გაზაფხულმა მოატანა.

ცოტა ხნის შემდეგ მცენარეები გაიფურჩქნება, ამწვანდება მიდამოები და ყველა ცოცხალი არსება ბუნებისაკენ გაემართება მასთან მჭიდროდ დასაკავშირებლად.

პიონერებიც, რა თქმა უნდა, უფრო ხშირ-ხშირად მიატოვებენ თავის საზამთრო, დახუთულ-ჰაერიან ბინებს და კოლექტივის მთელ მუშაობას გადაიტანებენ გარეთ, — სუფთა ჰაერზე.

სწორედ ახლაა დრო მოიფიქროს კოლექტივმა, თუ რა და როგორ უნდა გაკეთდეს გაზაფხულის და ზაფხულის განმავლობაში. ნუ გადავდებთ საქმეს შორეული დროისათვის და ამჟამადვე შევუდგეთ მუშაობას.

მთელი შემოდგომა და ზამთარი კოლექტივმა დახურულ შენობაში გაატარა, სადაც დახუთული ჰაერი და ვიწროობა იყო. პიონერები ვერც სხდებოდნენ და ვერც დგებოდნენ ხეირიანად, ვარჯიშობა და თამაში ხომ სრულიად შეუძლებელი იყო შედარებით პატარა და მოუხერხებელ ოთახში. აწ კი შეგვეძლება ხშირ-ხშირად გავიდეთ ხოლმე სუფთა ჰაერზე.

გარეთ, სუფთა ჰაერზე ხშირი ყოფნა კარგად მოქმედობს ჩვენს ჯანმრთელობაზე, გააჯანსაღებს ჩვენს ფილტვებს და გულს.

რაში გამოიხატება უმთავრესად გაზაფხულის და ზაფხულის განმავლობაში პიონერ-კოლექტივის მუშაობა?

კოლექტივი უნდა აწყობდეს ექსკურსიებს; მან უნდა გამართოს მოედანი და იზრუნოს ბანაკის მოწყობაზედაც.

ამჟამადვე უნდა მოვიფიქროთ ექსკურსიების მოწყობაზე. თითოეულმა კოლექტივმა უნდა დაამუშაოს, თუ სახელდობრ სად უნდა მოეწყოს ექსკურსიები და რა მიზნით. უნდა განისაზღვროს მათი რაოდენობა და დამუშავდეს ექსკურსიის ხელმძღვანელის და მონაწილეთა მოვალეობანი.

ამის შემდეგ პიონერ-მოედნის მოწყობაზედაც ვიფიქროთ. თუ კოლექტივს უკვე გასულ წლებში ჰქონდა მოწყობილი ასეთი მოედანი, საჭიროა მისი შეკეთება და შესწორება და თუ კოლექტივს მოე-

დანი სრულიად არ ჰქონია, უნდა იზრუნოს მის მოწყობაზე, რადგან მოედანი კოლექტივისათვის აუცილებელ საჭიროებას წარმოადგენს. აქ იწარმოებს კოლექტივის მთელი მუშაობა ზაფხულის განმავლობაში.

ახლავეა საჭირო გამოვანახოთ შესაფერისი ადგილი, შევეცადოთ შევიძინოთ საჭირო ნივთები და რამდროს სახელმწიფო და საზოგადოებრივი ორგანიზაციები და დაწესებულებანი.

არც ბანაკზე ფიქრია უღროო. განსაკუთრებული ყურადღება სწორედ მის მოწყობას უნდა მიექცეს.

შევძლებთ თუ არა წელს ბანაკად გასვლას, სად და რა საშუალებით, — აი საკითხები, რომლებიც უნდა დასვას კოლექტივმა გადასაწყვეტად.

აქაც საჭიროა წინასწარი მუშაობა და დახმარება მთელ რიგ ორგანიზაციათა და დაწესებულებათა მხრივ.

დიდი ყურადღება უნდა მიაქციოს აგრეთვე კოლექტივმა სასოფლო-სამეურნეო მუშაობას. ღარიბ გლეხთა და ქვრივ-ობლებისადმი დახმარებას კოლექტივი სათანადო ყურადღებით უნდა მოეპყროს.

გარდა ამისა, თვით ბანაკში და პიონერ-მოედანზე სასურველია პიონერება მოაწყონ თავის სარგებლობისათვის ბოსტანი და ბაღი, აქაც საჭიროა თავის დროზე აგრონომთან კავშირის დაქერა.

არც სამხედრო აღმზრდელით დარგში მუშაობა არ უნდა დაივიწყოს კოლექტივმა. ბანაკში ან პიონერ-მოედანზე შესაძლებელია მოვაწყუთ პიონერთათვის სასროლი ტირი. კოლექტივმა კავშირი უნდა გააბას წითელი არმიის ნაწილებთან, ხშირად უნდა დაიარებოდეს მათ სამხედრო ბანაკში და ეცნობოდეს მათ ყოფა-ცხოვრებას. შესაძლებელია სამხედრო-პოლიტორგანოთა დახმარებით წითელი არმიის წარმომადგენელთა მოწვევა საუბრების ჩასატარებლად, ტოპოგრაფიის შესასწავლად, სროლაში შეჯიბრებათა მოწყობის მიზნით და სამხედრო ხასიათის თამაშობათა ჩასატარებლად.

ფიზიკურ-აღმზრდელით დარგში დიდი ყურადღება უნდა მიექცეს მზით, წყლით და ჰაერით სარგებლობას. რაც შეეხება პიონერთა ჯანმრთელობის შემოწმებას, — იგი საჭიროა დროზე მოეწყოს, რომ ბანაკად გასვლის დროსათვის უკვე გამოჩვენებული იქნას, თუ ვის შეუძლია გამგზავრება.

კოლექტივის მუშაობის ნაყოფიერება იმაზეა დამოკიდებული, თუ აგი დროზე იფიქრებს საზაფხულო მუშაობაზე და მოამზადებს წინასწარ საჭირო ნივთებს.



საქართველოს  
საბჭოთაო



# ჩვენსი ქვეყნის მომავალი

პიონერ-ორგანიზაცია პოლონეთში იზრდება. ვარშავაში, პოლონეთის სატახტო ქალაქში, პიონერული წრეების პირველ კონფერენციაზე 1926 წ. სექტემბერში მონაწილეობდა 100 ბავში, დღეს კი იქ 600 მეტია, მთელ პოლონეთში კი 2.500. პიონერები სცემენ გექტოგრაფზე არალეგალურ გაზეთს „პიონერს“. ათი პიონერი თავისი საქმიანობისათვის დატუსაღებულია და ციხეში სხედან.

ახალი ზელანდიის (დიდი კუნძულებია ავსტრალიის ახლო, რომელიც ინგლისს ეკუთვნის) პიონერებმა ინგლისის და კანადის პიონერების მსგავსად დაიწყეს ბრძოლა სკაუტების წინააღმდეგ.

ბადენ პაული (მთელი ქვეყნიერების სკაუტების შეფი) იყო ამ რამოდენიმე ხნის წინათ ახალ ზელანდიაში და ლაპარაკობდა იმაზე, თუ როგორ კარგად ცხოვრობენ ინგლისის ახალშენებში მუშები და ბავშვები. პიონერებმა შეკრიბეს ცნობები სკოლებზე, რაც ეწინააღმდეგება ბადენ პაულის განცხადებას. ახალ ზელანდიაში დაახლოვებით 900 კლასია, 60 ბავშვით თითოში; მასწავლებელს ძალზე უძნელდება ასწავლოს ამდენ ბავშვს. ქალაქ ნელოსონ-გრეევის სკოლაში მხოლოდ ერთი მასწავლებელია, რომელიც ვალდებულია ასწავლოს რამდენიმე კლასს ერთდროულად. ამავე დროს არსებობს სკოლები მდიდარი ბავშვებისათვის, რომელშიაც თითო კლასზე რამდენიმე მასწავლებელია მიმაგრებული.

ფაიფში (ინგლისში) 4 იანვარს მოწყობილი იქნა პიონერების მიერ ბავშვების და მათი მშობლების კონფერენცია. კონფერენციამ მოისმინა ს. ს. რ. კ. მუსური ახალგაზრდობის მეორე დელეგაციის წევრის მოხსენება. ფაიფის პიონერებს გადაეცა დროშა ბრიანსკის პიონერებისაგან; კონფერენციამ აღუთქვა ბრიანსკის პიონერებს ფაიფის მუშებისა და მათი ბავშვების სახელით, რომ იგინი დაიცავენ ს. ს. რ. კ. კაპიტალისტების მხრივ საბჭოებზე თავდასხმის დროს.

საფრანგეთში ძალზე წარმატებით ტარდება საფრანგეთის პიონერების დელეგაციის საანგარიშო კამპანია. პიონერმა დიუმამ უკვე მოასწრო ათ ქალაქში გამოსვლა. მისი გამოსვლის შემდეგ აღმოცენდა რამოდენიმე ახალი პიონერ-რაზმი.

ფართო ხასიათს იღებს დროშების გადაცემა ს. ს. რ. კ. და საზღვარგარეთის პიონერებს შორის. საფრანგეთის პიონერებმა მიიღეს დროშა ურალის პიონერებისაგან. ჩეხია-სლოვაკეთის პიონერებმა ამავე სახელმწიფოს კომკავშირის ყრილობაზე მიიღეს დროშა სორმოვოს პიონერების დელეგაციის საშუალებით.

ინგლისის პიონერები კომკავშირელებთან ერთად აწარმოებენ დიდ კამპანიას სკაუტების წინააღმდეგ. კომკავშირმა გამოსცა სპეციალური წიგნაკი, სკაუტების წინააღმდეგ მიმართული, რომელიც ძალზე ვრცელდება. ბევრი სკაუტი,—გერლგაიდი და სხვები,—მუშების შვილები, გადმოდიან „ნორჩი ამხანაგების ლიგაში“.

ქალაქ მანჩესტერში სკაუტებმა მოაწყვეს კრება კომკავშირთან საბრძოლველად. ამ კრებაზე გამოცხადდენ კომკავშირელები. სკაუტებმა მოიწვიეს პოლიცია და რამდენიმე კომკავშირული დააპატიმრეს.

ბერლინის პიონერებმა გამოუგზავნეს ამხ. ვოროშილოვს ალბომი. ალბომის გადაცემის დროს გერმანელმა პიონერ-გოგონამ შემდეგი განაცხადა.

— ჩვენ გვიყვარს სიმღერა „აიღეთ ვარშავა, აიღეთ ბერლინი“. ამის გამო ჩვენ გვღვენის და გვავიწროებს პოლიცია. მაგრამ ჩვენ გვჯერა, რომ მალე თქვენი დახმარებით ბერლინი ნამდვილად შეიქნება წითელი.

შემდეგ მან წაიკითხა დადგენილება ამხ. ვოროშილოვის ბერლინის ორგანიზაციის საპატიო პიონერად არჩევის შესახებ, საწევრო გადასახადისაგან განთავისუფლებით, იმიტომ, რომ, თქვენ, წითელმა არმიამ, შეიტანეთ უდიდესი წვლილი მსოფლიო რევოლუციის საქმეშიო“



# სამხედრო მ უზოზა პიონერ-კოლექტივუზი.

იმ დროს, როდესაც საბჭოთა კავშირის წინ დადგა მოსალოდნელი ომის საშიშროება, ამოძრავდნ არა თუ მარტო უფროსები, არამედ საბჭოთა კავშირის ბავშთა მასებიც.

პიონერთა ცენტრალური ბიუროს „ნაკაზი“, გაცემული საბჭოთა კავშირის ყოველი პიონერისათვის, დაკავშირებულია ომის საფრთხესთან და სამხედრო მუშაობის საქმეში პიონერთა ჩაბმას ისახავს მიზნად. მას უშედეგოდ არ ჩაუვლია, მან გარკვეული მისწრაფება გამოამჟღავნა და მტკიცე ორგანიზაციული ხასიათი მიიღო.

შეიძლება თამამად ითქვას ისიც, რომ ომის საფრთხემ ბავშთა მასებში გამოიწვია არა სასოწარკვეთილება, არამედ ერთსულ ოვანი სამზადისის სურვილი და სხვა.

მაგრამ ამის შესახებ მოგვითხრობენ თვით ფაქტები. ვინ არ ცდილობს ახლა მზად შეხედეს მოსალოდნელ საფრთხეს! და მათ შორის ცდილობენ პიონერებიც.

უწინ ჩვენში ამ საფრთხის შესახებ მხოლოდ სპეციალურად სა ზედრო დარგში მომუშავე ამხანაგები თუ ფიქრობდნ, მაგრამ საშიშროების გაზრდის დღიდანვე შეინძრა მთელი პროლეტარული საბჭოთა მასების აზრიც.

საბჭოთა ქვეყნის დაცვის საქმისთვის პიონერებისათვის მიცემულ „ნაკაზში“ ნათქვამია, რომ ყველა პიონერი სამხედრო საშიშროების მომენტში მზად უნდა იყოს.

რა არის საჭირო?

1. უნდა იცავდნ უსასტიკესად ყოველგვარ დისციპლინას, ასრულებდნ დავალებულ საქმეს უნაკლოდ და უყოყმანოდ.

2. უნდა კითხულობდნ ბეჯითად პიონერულ ჟურნალ-გაზეთებს, ფრთხილად ადევნებდნ თვალყურს ჩვენი მტრების მხრით თავდასხმის ყოველგვარ ცდასა და მოქმედებას.

3. მიაქციონ ყურადღება საკუთარ ჯანმრთელობას.

4. იცოდნ პირველი საჭირო დახმარების გავწევა.

5. იცოდნ წყობა, ტოპოგრაფია, სიგნალიზაცია.

6. მიიღონ მონაწილეობა მსროლელთა წრეებში, შეისწავლონ ქიმიური თავდაცვის წესები, გაავრცელონ საპლანერო საქმე და განავითარონ რადიომოყვარულება.

7. ყურადღებით და სიყვარულით მოეკიდონ წითელ არმიას და ფლოტს.

მაგრამ ვნახოთ, როგორ ასრულებენ პიონერები ყოველივე ამას.

პრაქტიკულად სინამდვილეში სამხედრო მზადების საქმე საქაოდ წინ მიდის; პიონერებმა შესძლეს მოცემული „ნაკაზის“ სინამდვილეში გამოყენება და გატარება.

მუშაობას საფუძვლად დაედო პირველ ყოვლისა ყველა პიონერ-ორგანიზაციის ჩაბმა ამ საქმეში, დისციპლინის განმტკიცება, მსროლელთა წრეების საკითხის მოგვარება, ტოპოგრაფიის და სიგნალიზაციის, „მორზეს“ ანბანის, სანიტარული საქმის შესწავლა და, უნდა ითქვას სიმართლე, ამ მუშაობაში კოლექტივებმა დიდი უნარიანობა და საქმისადმი სიყვარული გამოიჩინეს მაგ., პირველ საავადმყოფოსთან არსებულმა მე-27 კოლექტივმა იმთავითვე ჩამოაყალიბა სამხედრო წრე, სადაც ყმაწვილები შეუდგნ ტოპოგრაფიის და სიგნალიზაციის საქმეს, და პირველი დახმარების შემსწავლელი წრე. აქვე მოეწყო ტირი, პიონერებს ასწავლიან იარაღების ხმარების საქმეს, რის შედეგად პიონერებმა უკვე იციან ვინტოვკის მოხმარება და სროლა. ამ კოლექტივში, წითელი არმიის ერთ-ერთი ნაწილიდან მომავრებული ამხანაგის ხელმძღვანელობით, პიონერები სწავლობენ მექანიკას, ტელეფონს და ტელეგრაფს.

მეორე რაიონში თითქმის ყველა კოლექტივში მოწყობილია სამხედრო კუთხეები, ამავე რაიონში დაარსებულია ხუთიოდე მოქმედი ტირი, რომლითაც უფასოდ სარგებლობენ 4, 3, 10, 12 და 27 კოლექტივების სამხედრო წრეები, სადაც პიონერები ეჩვევიან მიზანში სროლას, სროლას ვინტოვკიდანაც საფანტით, რაც არ ჯდება ძვირი. ერთი პიონერი მესამე რაიონიდან სწერს: „იმ დროს, როცა განსაკუთრებულად ალაპარაკდნ ომის შესახებ, როცა ტარდებოდა თავდაცვის კვირეული, მე მივიღე პატარა ქალაღი, სადაც ეწერა, თუ როგორ შეიძლება ქიმიის შესწავლა და საწინააღმდეგო გაზის შედგენა, რამაც ძლიერ დამაინტერესა და გაწვიზრაზე ამ საქმისათვის მომეკიდა ხელი, ვიშოვნე ფული, ვიყიდე რამოდენიმე საჭირო იარაღი და დავიწყე ქიმიაში ცდების კეთება, რამაც დააინტერესა ჩემი ნათესავებიც, რომლებმაც შემიწყვეს კიდევ უფრო ხელი და ამრიგად გავიჩინე მთელი პატარა ლაბორატორია“. უკანასკნელად მან გადაიტანა ეს ლაბორატორია თავის კოლექტივში და იქ ჩამოყალიბდა კიდევ ქიმიური საქმის შემსწავლელი წრე.

ყველა კოლექტივში 15—16 წლის პიონერები ითვლებიან „ოსოავიაქიმის“ წევრებად.



დანარჩენი პიონერები კი ადგენენ კოლექტიურ ჯგუფებს ეგრეთწოდებული „ოსოავიაქიმის მეგობრებისას“.

აი კიდევ ერთი ფაქტი: მეთაური პ. ამბობს: „პიონერ-კოლექტივების გასამხედროების დღიდან პიონერებს შორის დამყარდა ისეთი დისციპლინა, რომელსაც წინეთ არ ჰქონდა ადგილი. თუ დანიშნულია კოლექტივის კრება 8 საათზე, იკრიბებიან სწორედ 8 საათზე და სხვა დავალებებიც უნაკლოდ სრულდება“.

პიონერები კოლექტივებში ვააცვენს აგრეთვე ახალი წყობის საკითხსაც, რაც საუკეთესოდ დამტკიცეს მათ 7 ნოემბერს, როცა მწყობრი რიგებით, სწორი კოლონებით დაფდაფის ხმაზე ფეხშეწყობით მიჰყვებოდნენ რაიონები რაიონებს.

მოწყობილი იყო აგრეთვე მთელი რიგი სამხედრო თამაშობისა, ექსკურსიებისა. ასე, მაგალითად, ტფილისში „წითელი ოქტომბრის“ თამაში, სადა ყოველი პიონერი მზად იყო დამტკიცებია, რომ ისიც მზადა შეებრძოლოს მტერს. თამაშმა დიდი ინტერესი გამოიწვია როგორც პიონერებს, ისე შეუკავშირებელ ბავშვებს შორის. ზოგიერთ კოლექტივში ჩამოყალიბებულ იქნა სამტრედე კავშირის წრეები, მომავრებულ იქნენ კარგი ხელმძღვანელები წითელი არმიიდან. საერთოდ პიონერ-ორგანიზაციების კავშირი წითელ არმიასთან საკმაოდ დიდია: კოლექტივები მიმავრებულია მათ ნაწილებთან, სადაც ეწყობა ესკურსები წითელ ყაზარმაში; კოლექტივების სამხედრო წრეებს ხელმძღვანელობს კომ. შემადგენლობა.

ერთმა კოლექტივმა მოაწყო ექსკურსია მანგლისში, სადაც ჩატარეს საუბარი ადგილობრივ

მცხოვრებლებთან ქვეყნის თავდაცვის საკითხზე; აწვენეს და აუხსნეს გაზის საწინააღმდეგო იარაღები.

პიონერ-კოლექტივებში გასამხედროების საქმე ვაცხოველებულია პროვინციებშიც.

გორის მაზრაში ყმაწვილები, ვინტოვების უქონლობის გამო, სწავლობენ მიზანში სროლას მშვილდ-ისრების და ხელთოფების საშუალებით. იქვე ჩატარებულ იქნა კონკურსი ჰაერობლანის საუკეთესო მოდელზე, რომელსაც უნდა გადაეფრინა არა ნაკლებ 600 ნაბიჯის.

პათუმში ჩატარებულ იქნა სამხედრო თამაშობა, სადაც გამოცდა გაუკეთეს თავის თავს ტოპოგრაფიის და სიგნალიზაციის ცოდნის საქმეში. ჩატარებულ იქნა აგრეთვე სროლაში შეჯიბრება და სხვა. პიონერები იქაც სწავლობენ სამხედრო საქმეებს და ეცნობიან სამხედრო ვითარებას. მთელი ეს მუშაობა, რომელიც ტარდება პიონერ კოლექტივებში, უშუალოდ დაკავშირებულია კომკავშირთან და აგრეთვე „ოსოავიაქიმთან“. აღსანიშნავია, რომ სამხედრო სამზადისის საკითხმა ცხოველი ინტერესი და უნარიანობა გამოიწვია პიონერ-ორგანიზაციებში, პიონერები უკვე მიეჩვიენ სამხედრო წესრიგის ჩვეულებას, წითელი ყელსახვევების ტარებას, სამხედრო რიგზე სიარულს და სხვას. როგორც ცნობილია, პიონერები სამხედრო წრეების მუშაობით მარტო არ არიან გატაცებულნი, სამხედრო წრეების გარდა ისინი ჩვეულებრივ მუშაობენ სხვა წრეებშიც, როგორცაა რადიოწრე, ამკინძავთაწრე და სხვა მრავალი.

სამხედრო მუშაობამ საერთო სიცხოველე შეიტანა მათ საერთო საქმიანობაში.

გასამხედროების საქმე ტარდება არა კამპანიებით, არამედ ყოველდღიური მუშაობა – საქმიანობით.





# ჩვენი მეზობელი სახელმწიფოები.

## ლ ა ტ ვ ე თ ი.

ლატვიის ბურჟუაზიული რესპუბლიკაც რუსეთის იმპერიის ტერიტორიისაგან წარმოიშვა (კურლიანდიის და ლიფლიანდიის გუბერნიები). სივრცით იგი ესტონეთზე უფრო დიდია.

გერმანელთა ჯარების წასვლის შემდეგ 1919 წელს ლატვიის მუშებმა და გლეხებმა გამოაცხადეს საბჭოთა ხელისუფლება და ლატვეთის საბჭოთა რესპუბლიკამ ხუთი თვე იარსება. მაგრამ საბჭოთა ხელისუფლების მოღალატედ ლატვეთში მენშევიკები გამოვიდნენ და ძალაუფლება ბურჟუაზიას გადასცეს. ახლანდელი ლატვეთის მთავრობა მენშევიკებისაგან შესდგება. მენშევიკები, როგორც ყველგან, აქაც ბურჟუაზიის სურვილებს ემსახურებიან.

ლატვეთის ციხეებიდან განთავისუფლებული კომუნისტები ამბობენ, რომ ლატვეთის ციხეები თურმე საესეა რევოლუციონურად განწყობილი მუშებითა და გლეხებით. ლატვეთის ციხეებში ძალზე მკაცრი რეჟიმი და პოლიტიკურ ტუსალებს ცუდად ექცევიან.

ლატვეთში გამოცხადებულია სიტყვით ვითომც თავისუფალი არჩევნები, მაგრამ ასეთი „დემოკრატიზმი“ მხოლოდ ქალაქებში რჩება, მემარცხენეთა სიებს არჩევნებში სასტიკად სდევნიან და მათ კანდიდატებს ატუსაღებენ.

ლატვეთის პროფესიონალური კავშირები მხოლოდ მუშების ეკონომიური ინტერესების დამცველად გამოდიან; მიუხედავად ზომიერი მოთხოვნებისა, მათ მაინც სდევნიან და პროფესიონალურ კავშირებში მომუშავეებს ციხეებში ამწყვდევნენ. ლატვეთის სახელმწიფოებრივი კანონები თითქმის რუსეთის მეფის კანონებისაგანაა გადმოდებული. ასეთია „ლატვეთის დემოკრატიული რესპუბლიკის“ სახელმწიფოებრივი მართველობა.

ლატვეთში უკანასკნელ დროს ძალზე გაცხოველდა ფაშისტური მოძრაობა; ამასწინათ ქ. ვოლმარეში ფაშისტ-ოფიცრის თაოსნობით ფაშისტურმა

რაზმმა დააპირა სამხედრო გადატრიალების მოხდენა. ფაშისტები თუმცა მაშინ დამარცხდნენ, მაგრამ მოსალოდნელია მათი კვლავ გამოსვლა, ვინაიდან მენშევიკური მთავრობის მართველობასაც ლატვეთი აქეთკენ მიჰყავს.

ლატვეთს ჰყავს საკმაოდ დიდი შვიარალებული ჯარი. ლატვიის არმიის რაოდენობა 30 ათასს კაცამდე აღწევს. მოსახლეობაში სამხედრო საქმის გავრცელებას ფართო ხასიათი ექლევა. მეორე საფეხურის სკოლებისთვის საფალდებულოა გასამხედროება.

ქალების გასამხედროებაც წარმოებს. მთელი ლატვეთი ამჟამად სამხედრო ბანაკს წარმოადგენს.

## ლიტვითი.

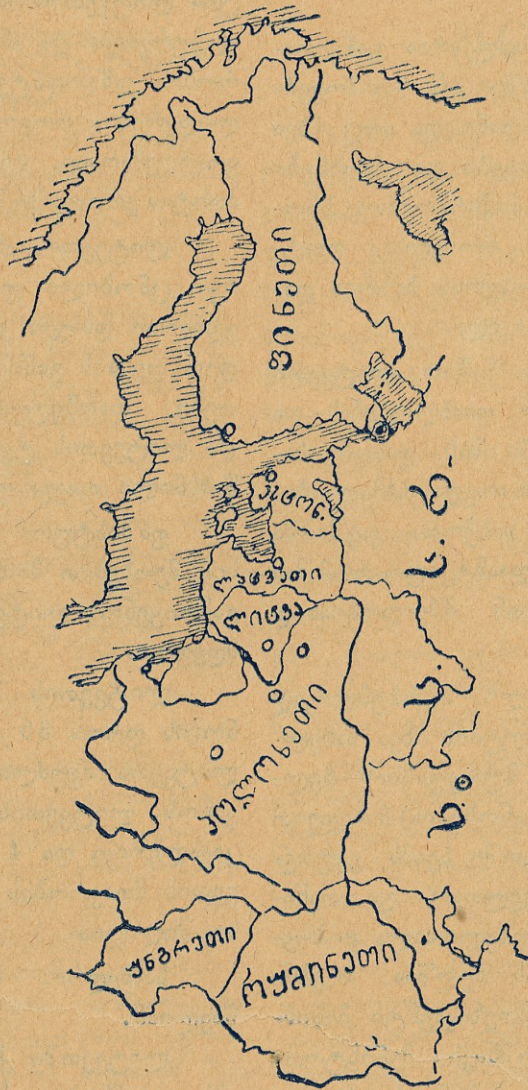
იმპერიალისტური ომის დაწყებამდე ლიტვეთიც მეფის რუსეთს ეკუთვნოდა და იგი შესდგებოდა ვილნოს, კოვნოს და გროდნოს გუბერნიებისაგან, ნაწილობრივ სუვალკის გუბერნიაც შიგ შედიოდა.

ომის დროს ლიტვეთი გერმანიის ჯარებმა დაიკავეს. ლიტვეთი რომ თავის მხარეზე გადაეყვანათ, გერმანელებმა ლიტველებს ნება მისცეს 1917 წელს ქ. ვილნოში მოეწყოთ ეროვნული ყრილობა. ამის შემდეგ ლიტვეთმა 1918 წელს თავისი თავი დამოუკიდებელ სახელმწიფოდ გამოაცხადა.

ლიტვეთის დამოუკიდებლობა პირველად საბჭოთა რუსეთმა იცნო და 1920 წლის

ივლისში მასთან დაიწყო მშვიდობიანობის ხელშეკრულება.

პოლონეთის ჯარმა გენერალ ჟელიგოსკის მეთაურობით მოულოდნელად გადალახა ლიტვეთის საზღვრები 1921 წელს და დაიკავა ქ. ვილნო (ლიტვეთის მაშინდელი სატახტო ქალაქი). ლიტოველები ამის შემდეგ იძულებული შეიქნენ სატახტო ქალაქი ქ. კოვნოში გადაეტანათ. პოლონეთის მტაცებლობა ერთა ლიგამაც დააბრუნა და ქალაქი ვილნო პოლონეთს მიაკუთნა. ლიტოველები პლა, შავი ოქვის





ამ ძალდატანებას ვერ შეურიგდენ და ამის შემდეგ მათ შორის დიდი უკმაყოფილებაა ჩამოვარდნილი.

ლიტვეთის ტერიტორიის სივრცე ამჟამად 52 ათასს კვად. კილომეტრს შეადგენს. მცხოვრებთა რაოდენობა კი 2 მილიონზე ცოტა მეტია. ლიტვეთის მოსახლეობის 85%-მდე სოფლის მეურნეობას ეწევა (მიწის დამუშავებას, მეჯოჯეობას და მეტყეობას). ლიტვეთში სასოფლო ნაწარმოების დიდძალი პროდუქტი მზადდება. ამიტომ უმეტესი ნაწილი სასოფლო-სამეურნეო პროდუქტებისა საზღვარგარეთ გააქვთ.

ლიტვეთში თითქმის სრულიად არაა განვითარებული მრეწველობა. ლიტვეთში არ მოიპოვება არც ქვანახშირი, არც რკინის მადანი და არც სხვა მინერალები. მცირეოდენი ფაბრიკები და ქარხნები მუშაობენ სასოფლო-სამეურნეო ნაწარმოებთა პროდუქტებზე. მცირე მრეწველობა, რომელიც ლიტვეთში ომამდე მოიპოვებოდა, რუსეთის ბაზრის დაკარგვის შემდეგ თითქმის სულ ჩაკვდა.

პოლონეთის ძალდატანების შიშით ლიტვეთი ცდილობდა საბჭოთა კავშირთან დაახლოვებას და ამიტომ 1926 წლის სექტემბერში მან დასდო საბჭოთა კავშირთან ხელშეკრულება თავდაუსხმელობისა და მშვიდობიანობის შესახებ. საბჭოთა კავშირმა ამ ხელშეკრულებით სამუდამოდ დაამტკიცა, რომ მას სურს მეზობელ სახელმწიფოებთან მშვიდობიანად ცხოვრება.

ლიტვეთიც „დემოკრატიულ“ რესპუბლიკად ითვლება, მაგრამ, როგორც ბალტიის სხვა სახელმწიფოებში, აქაც ძალა-უფლება ბურჟუაზიის ხელშია. კონსტიტუციის (ძირითადი კანონების) მიხედვით უმაღლესი ძალა უფლება ლიტვეთში სეიმს ეკუთვნის, რომელსაც ირჩევენ „საყოველთაო და თანასწორი“ ხმის მიცემით. აღმასრულებელი ძალა კი პრეზიდენტის და მინისტრთა საბჭოს ხელშია. პრეზიდენტს ირჩევენ სეიმი, მხოლოდ პრეზიდენტი მინისტრთა საბჭოს თავმჯდომარეს ნიშნავს. მინისტრთა თავმჯდომარე ადგენს მინისტრთა კაბინეტს, ესე იგი ნიშნავს თავის თანაშემწე მინისტრებს.

ყველაფერი ეს ქაღალდზეა. ლიტვეთის სეიმს 1927 წლის 17 დეკემბერს ფაშისტ ოფიცრების მეთაურობით დაეცა ჯარი და სლიაჟევიჩუსის მთავრობა გადააყენა (საბჭოთა კავშირმა ამ მთავრობასთან დასდო ხელშეკრულება). სამხედრო ძალის შიშით სეიმმა ამოირჩია პრეზიდენტად სმეტონუ, ხოლო მინისტრთა საბჭოს თავმჯდომარედ ვოლდემარასი. ლიტვეთში ფაშისტური გადატრიალება მოახდინა საბჭოთა კავშირის მოწინააღმდეგე ქრისტიანულ დემოკრატთა (ბობოლა გლეხების) პარტიამ, მაგრამ ეს პარტია ლიტვეთის ხალხთა შორის დიდი ნდობით არაა აღჭურვილი და ამიტომ ფაშისტებმა წამოაყენეს მთავრობის კანდიდატებად „ნაციონალისტური“ პარტიის ლიდერები, როგორცაა მაგალითად: სმეტონუ და ვოლდემარასი. ჯერჯერობით ორივე დასახელებული პარტია ერთად მუშაობს, შემდეგ რა იქნება, ვინ იცის.

ლიტვეთის ახალი მთავრობის პირველი ნაბიჯი იყო ცნობილი ლიტოველი ოთხი კომუნისტის სიკვდილით დასჯა; კომუნისტური პარტია ამჟამად აქ დიდ დევნას განიცდის. დახურულია მუშათა გაზეთები, დაარბეულია პროფესიონალური კავშირები, და ლიტვეთის ტერიტორიაზე ჯანდარმების აღვირწახსნილი თავგასულობაა გაბატონებული.

ფაშისტური გადატრიალება ლიტვეთში ინგლისის მეოხებით მოხდა; ინგლისის მთავრობა ცდილობს გამოიყენოს ლიტვეთი საბჭოთა კავშირის საწინააღმდეგოდ.

ლიტვეთის შეიარაღებული ჯარი მშვიდობიანობის დროს 30 ათასამდე აღწევს; ომის დროს კი ლიტვეთს შეუძლია 200 ათასი ჯარისკაცი გამოიყენოს. ლიტვეთის ჯარი შესდგება 12 ქვეითა, 3 საკავალერიო და 4 საარტილერიო პოლკისაგან. ლიტვეთის მთავრობის განკარგულებაშია აგრეთვე სახალხო მილიცია.

სამხედრო საქმის სკოლებშიაც ასევე...

ლიტვეთში ქალების გასამხედროებაც სწარმოებს, გასამხედროების საქმეს ოფიცრები ხელმძღვანელობენ.

ა. გორგაძე





# ჩვენნი სმოვნება და მუშაობა

მუშაობა გაცხოველდა (ტფილისი, მე-III რაიონი)

მე-23 შრომის სკოლაში არსებობს პიონერთა მე-18 კოლექტივი, რომელსაც ხელმძღვანელობს ზალიკო ქიქოძის სახელობის შინამრეწველ ქალთა ხაინსტრუქტორო სკოლა, ა. ლ. კ. კ. უჯრედი და მე-22 პარტუჯრედი.

ნ. პიონერთა კოლექტივი დაარსდა 1926 წლის ბოლო რიცხვებში; მაშინ იქ 20-მდე პიონერი იყო; ხელმძღვანელობა შესაფერ დონეზე იდგა. 1926/27 წ. მე-22 პარტუჯრედმა და კომკავშირის მე-17 უჯრედმა ხელმძღვანელები გამოსცვალა, ასე რომ 1927 წელს ახალი ხელმძღვანელები ჰყავდა პიონერთა მე-18 კოლექტივს. ისინი გამოუცდელი იყვნენ, ამიტომ იმავე 1927 წ. კოლექტივის მუშაობა წინსვლის მაგივრად უკან მიდიოდა, პიონერების რიცხვი თანდათან მცირდებოდა, ამავე დროს არც რაიკომი უწყევდა ხელმძღვანელობას. 1927 წლის ბოლო რიცხვებში მე-22 პარტუჯრედმა და ა. ლ. კომკავშირის უჯრედმა ახლად გამოაპყო ხელმძღვანელები, რომლებმაც არჩევისთანავე დაიწყეს მუშაობა. კოლექტივში პიონერების რიცხვი თანდათან მატულობს. 1927 წელს თუ პიონერ-კოლექტივში ირიცხებოდა 20—25 პიონერი, ახლა არის 67. ამავე წელს გამოდის მე-18 კოლექტივის კედლის გაზეთი „ნორჩი პიონერი“; უკანასკნელად გამოვიდა № 4, რომელშიაც სწერენ თვითონ პიონერები; მე-23 შრომის სკოლაში არის კუთხე, მოწყობილი მე-18 კოლექტივის მიერ. 27 პიონერი არ უფორმოდ. მათ არ აქვთ საშვალბა, რომ თვითონ შეიკერონ ფორმა. უნდა ითქვას, რომ ხელმძღვანელობას ყოველმხრივ უწყევს მე-22 პარტუჯრედი და მე-17 კომუჯრედი. რაიკომი ძლიერ ნაკლებად აქცევს ყურადღებას, ერთხელაც არ შემოუვლია ამ კოლექტივში. საჭიროა მომავალში რაიკომმა მეტი ყურადღება მიაქციოს პიონერებს, რასაც კარგი შედეგი მოჰყვება. არსებობს პიონერთა საბჭო, რომელშიაც შედის 5 კაცი; პიონერებს კომკავშირში გადარიცხვის დიდი სურვილი და ღტოლვა აქვთ. პიონერებიდან გადაირიცხა კომკავშირში 7 პიონერი. პიონერები კოლექტიურად არიან ჩაბმული სხვადასხვა საზოგადოებაში, მაგ. რემედასში, წითელ ჯვარში და სხვა.

კალაშესპირელი.

# პარგად მუშაობს.

დ. ჩხორონყუ (ზუგდიდის მაზრა)

ჩვენი თემის ნ. პ. სათემო ბიურო აერთიანებს 6 კოლექტივს—140 პიონერთა და 160 ოქტობრელით. კოლექტივებში სწარმოებს რგოლური მუშაობა. ყველა კოლექტივი დაყოფილია რგოლებად; მათ ჰყავთ მეთაურები, რომლებიც აწარმოებენ სათანადო მუშაობას. კოლექტივები აქტიურ მონაწილეობას იღებენ სხვადასხვა დღესასწაულის ჩატარებაში. მათ მიერ ეწყობა დღესასწაულებში ლიტერატურული დილები და სხვა. აგრეთვე კოლექტივები აქტიურ მონაწილეობას იღებენ საზოგადოებრივი-სასაოგებლო მუშაობაში. მაგალითად, მოდინახის მეორე კოლექტივის პიონერების მიერ შეკეთებულ იქნა გზები და შეღობილ იქნა სკოლის ეზო, ხოლო ჯუმათის და გარახის კოლექტივების წევრები აქტიურ მონაწილეობას იღებენ მიწის ნაკვეთის დამუშავებაში.

ყველა კოლექტივი უშვებს კედლის-გაზეთებს, რის გარეშეც ჩამოყალიბებულია პიკორთა წრეები. კოლექტივებში მიმდინარეობს მეცადინეობა სოც. და ფიზიკური აღზრდის დარგში, კვირაში ერთხელ პიონერებსა და ოქტობრელებს შორის ცალ-ცალკე; ფიზიკური აღზრდის დარგში მუშაობა მოისუსტებს, რაც გამოწვეულია სათანადოდ მოწადებული ხელმძღვანელების უყოლობით. კოლექტივებში ვრცელდება გაზეთი „ახ. კომუნისტიც“, რამოდენიმე ცალი, ხოლო ჟურნალი „პიონერი“ ვრცელდება ზოგიერთ უჯრედში. მომავლისათვის მიღებულია სათანადო ზომები. კომკავშირის ხელმძღვანელობა კოლექტივებზე დასაკმაყოფილებელია. სათემო ბიურო აწარმოებენ სათანადო მუშაობას. მათი სხდომა ხდება ორ ერთხელ, სადაც ირჩევა საჭირობოროტო იყოს მოქმედების მუშაობა უკეთესად იქნება. თუ მეცადინეობის, რომ ხელმძღვანელები არ დასახელომდღვანელობის უქონლობას, რაიკომის მეფე საჭიროა ყურადღება უნდა მიექცეს. სათემო ბიუროს სხვადასხვა შეჯიბრს. მაგალითად, ბილი იქნა საუკეთესო კოლექტივი დიდი ინტერესს გამოიწვია.

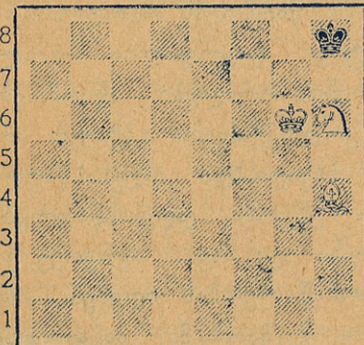
როდესაც ძლიერი მ. ნ. ეს თამაში უშედეგო იქნა უნდა. შაჰი მთლიანად...





# ჭ ა ლ რ ა კ ი

**შამათი მხედრითა და კუთი.** ყველა მოყვანილ შამათზე გაცილებით უფრო ძნელია შამათი მხედრითა და კუთი. აქაც თუ ძლიერი მხარის მეფე ენერგიულ მონაწილეობას არ მიიღებს, შამათი შეუძლებელი იქნება. ძლიერი მხარე უნდა ცდილობდეს მოწინააღმდეგის მეფე კუთხის უჯრაზე მიტყუნოს, მაგრამ იმ ფერის უჯრაზე, რომელზედაც მდევარი კუ დაიარება. მაგალითად, თუ თეთრებს გადარჩენილი ჰყავთ მეფის კუ (f1), მაშინ მოწინააღმდეგის მეფე თეთრი ფერის უჯრაზე უნდა მიიტყუნოს, ხოლო თუ ლაზიერისაა გადარჩენილი (c1)—შავი ფერის უჯრაზე. შამათი უკეთდება ან ამ კუთხის უჯრაზე ანდა მის მეზობლად მდებარე განაპირა რიგის უჯრაზე, რომელსაც, ცხადია, მხედარი უნდა ემუქრებოდეს. ავიღოთ პირველი მდგომარეობა, როდესაც შამათს კუ უცხადებს თავის ფერის კუთხის უჯრაზე (იხ. დიაგრ. № 1). კუ (h4) რომ დაგსვით f6-ზე, ამით შამათი გამოიუვა,



დიაგრამა 1.

რადგანაც h8-ის ორ მეზობელ უჯრას (h7-სა და g8-ს) მეფე და მხედარი იცავენ. მეორე მდგომარეობა, როდესაც შამათი უკეთდება მხედრით მეზობელ უჯრაზე (იხ. დიაგრ. № 2); აქ სვლის ჯერი შავებისა რომ იყოს, ფათა იქნება, მაგრამ თეთრებს რომ უწევდეთ სვლა, მხედრით გამოივლენ e6—g5 და ქიშა და შამათს გამოუტყალებენ.

მეფის აღდგენა მხედრითა და კუთი ორ ნაწილად იყოფა: ჯერ მოიპრდაპირის მეფე უნდა მიიყვანო კუთხის უჯრაზე, რომლის ფერიც საწინააღმდეგოა მდევარ კუს ფერისა, ხოლო ამის შემდეგ უნდა გადგენო კუს ფერის კუთხის უჯრაში. მაგალითად, თუ მდევარ ფიგურებში მონაწილეობას იღებს მეფის კუ (f1), მაშინ მოპირდაპირე მეფე ჯერ h8-ზე (ან a1) უნდა მიაგდო, ხოლო შემდეგ a8-ზე (ან h1-ზე) მიიყვანო. რა თქმა უნდა, ეს პროცედურა იმ შემთხვევისათვისაა საჭირო, თუ მოწინააღმდეგე წესიერად დაიცავს თავს. ხოლო თუკი უხეირო თამაშით პირდაპირ დაგებული მახისაკენ გაიწევეს, მაშინ ეს რთული მანევრი ზედმეტი იქნება (იხ. დიაგრ. № 3).

თეთრების მიზანია ჯერჯერობით შავი მეფე ან 1 ან h1-ზე მიიყვანონ. ეს იქნება პირველი ნაწილის

- |              |         |
|--------------|---------|
| 1. მ f1—e2   | მ e5—e4 |
| 2. მხ d1—c3+ | მ e4—f4 |
| 3. კ g1—e3+  | მ f4—g3 |
| მხ c3—e4+    | მ g3—g4 |
| მხ e4—d6     |         |

რკვეულია ბრძოლის ტენდენცია. თეთრები იტყუნებენ შავ მეფეს. მხედარმა დაიჭირა e5-ის უჯრა და h7 კუს აქვს გამაგრებული.

- |         |         |
|---------|---------|
| მ g4—g3 | მ g3—f3 |
| 2—d3    |         |

- |               |         |
|---------------|---------|
| 7. მხ d6—f5   | მ f3—g4 |
| 8. მ d3—e4    | მ g4—h3 |
| 9. მ e4—f3!   | მ h3—h2 |
| 10. მხ f5—h4  | მ h2—h3 |
| 11. მხ h4—g2  | მ h3—h2 |
| 12. მხ g2—f4! |         |

ამ სვლით მხედარმა წაართვა მეფეს სავალი გზა h2—h3 და იძულებული გახდა მისულიყო იმ კუთხეში, რომელიც თეთრებს ჰქონდათ მიზანში ამოღებული.

- |             |         |
|-------------|---------|
| 12. . . . . | მ h2—h1 |
|-------------|---------|

ამით სრულდება პირველი ნაწილი. ახლა თეთრების მიზანია შავი მეფე მიიყვანონ ან a1-ზე ან h8-ზე. ამ შემთხვევაში მიგვეყავს a1-სკენ.

- |              |         |
|--------------|---------|
| 13. კ e3—f2  | მ h1—h2 |
| 14. კ f2—g3+ | მ h2—h1 |
| 15. მხ f4—d3 | მ h1—g1 |
| 16. მხ d3—f2 | მ g1—f1 |
| 17. კ g3—h2! | მ f1—e1 |

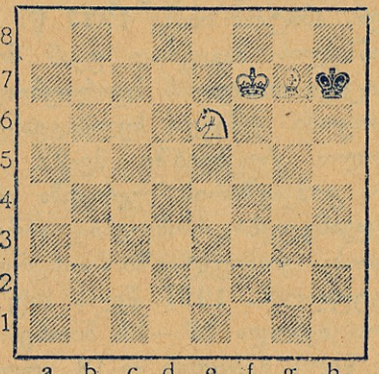
შავი მეფე ცდილობს d2-ის უჯრით გაუსხლტეს ამ სალტეს და გაინაწარლოს ცენტრისკენ. საჭიროა ამ სახიფათო უჯრის გამაგრება. ამიტომ თეთრები თამაშობენ:

- |              |  |
|--------------|--|
| 18. მხ f2—e4 |  |
|--------------|--|

მეფე რომ f1-ზე წავიდეს, შამათს უფრო მოისწრაფებს, ამიტომ

- |             |         |
|-------------|---------|
| 18. . . . . | მ e1—d1 |
| 19. მ f3—e3 | მ d1—c2 |

შავი მეფე კიდევ მიიწევეს გასაქცევად. თეთრებისათვის სუსტი პუნქტებია b3 და შემდეგ c4; შავ მეფეს შეუძლია კიდევ წავიდეს c3-ზე. მაგრამ თეთრებისათვის წინა ორი უჯრა სახიფათოა. ამიტომ მხედრის მოხერხებული გადმოსვით ეს ორივე სუსტი ადგილი მაგრდება და მეფეს გასაქცევი გზები ეჭრება.



დიაგრამა 2.

- |              |         |
|--------------|---------|
| 20. მხ e4—d2 | მ c2—b2 |
|--------------|---------|

შავი მეფე ახლა a3-ისკენ იწევეს, მაგრამ აქაც მარცხია.

- |             |         |
|-------------|---------|
| 21. კ h2—d6 | მ b2—c3 |
| 22. კ d6—a3 | მ c3—c2 |
| 23. კ a3—b4 | მ c2—d1 |

შავი მეფე ახლა e1-ის უჯრით ცდილობს უსიამოვნო უჯრისაგან (a1) თავის დახწევას, მაგრამ თეთრები ამ უჯრაზე გადასვლის საშუალებას არ აძლევენ.

- |               |         |
|---------------|---------|
| 24. მხ d2—b3  | მ d1—c2 |
| 25. მხ b3—d4+ | მ c2—d1 |
| 26. მ e3—d3   | მ d1—c1 |
| 27. მ d3—e2   | მ c1—b2 |
| 28. მ e2—d2   | მ b2—b1 |
| 29. კ b4—a3   | მ b1—a2 |

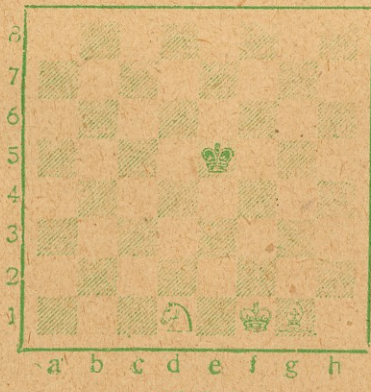


- 30. კ a3—c1 მ a2—b1
- 31. მხ d4—e2 მ d2—a2
- 32. მ d2—c2!

შავი მეფე იძულებული ხდება იმ უჯრაზე დაჯდეს, სადაც შამათი მოელის და რომელსაც ასე გაშვავებით გაუზობდა:

- 32. . . . . მ a2—a1
- 33. კ c1—b2+ მ a1—a2
- 34. მხ e2—c3×

**პაიკი და მეფე მეფის წინააღმდეგ.** ზემოთ ვთქვით, რომ მეფე და ერთი კუ, მეფე და ერთი მხედარი და აგრეთვე მეფე და ორი მხედარი მოწინააღმდეგე მეფეს შამათს ვერ უკეთებენ. თუ თამაშის ბოლოს მოპირდაპირეთა შორის ძალთა ასეთი განწყობილება იქნა, თამაში უშედეგოდ უნდა დამთავრდეს. სულ სხვაა, თუ ერთ-ერთ მხარეს პაიკი შერჩა, ხოლო მეორეს მართო მეფე. აქ მოგვბაც შესაძლებელია და ფათაც. ეს იმით აიხსნება, რომ ყოველივე პაიკი შესაფერ პირობებში შეიძლება ფიგურად (ლაზიერად, ეტლად) გადაიქცეს, ხოლო წინა ნათქვამიდან ვიცით, რომ მეფე და ლაზიერი ანდა მეფე და ეტლი სულ ადვილად აშამათებენ მეფეს. რა შემთხვევაში იგებს პაიკი და რა შემთხვევაში ათაგებს თამაშს უშედეგოდ—ეს იმაზეა დამოკიდებული, თუ რა პოზიციები უჭირავთ მოპირდაპირე ძალებს, შეუძლია თუ არა ძლიერ

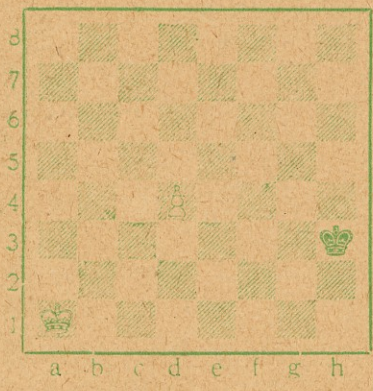


დიაგრამა 3.

მხარეს პაიკი ფიგურად აქციოს. თამაშის ბედი იმ მომენტში სწყდება, როდესაც პაიკი უკანასკნელ რიგს აღწევს უხიფათოდ ან და როდესაც სუსტი მხარის მეფე უკლავს პაიკს—პირველ შემთხვევაში თამაში ძლიერი მხარის გაბარჯვებით თავდება,

ხოლო მეორე შემთხვევაში—უშედეგოდ.

პაიკის გაყვანა უკანასკნელ რიგზე (თეთრების მერვე პორობონტალზე, ხოლო შავებისა—პირველზე) შეიძლება მეფის დაუხმარებლადაც. ეს იმაზეა დამოკიდებული, თუ



დიაგრამა 4.

აი ეს საშუალებაც (იხ. დიაგრ. № 4). ასეთ მდგომარეობაში პაიკს (d4) მეფის დაუხმარებლად შეუძლია გავიდეს d8 უჯრაზე და ლაზიერად ან ეტლად იქცეს.

პაიკი ზის (d4), გაეიყვანეთ პირდაპირ ხაზი იმ უჯრამდე, სადაც პაიკს შეუძლია ფიგურად იქცეს (d8). ეს იქნება ერთ-ერთი მხარე კვადრატისა, რომელსაც პირი შავი მეფისკენა აქვს მიქცეული. შემოვხაზოთ კვადრატის დანარჩენი სამი მხარე და მივიღებთ შემდეგ კუთხის პუნქტებს: d4, d8, h8, h4. როგორც ვხედავთ, შავი მეფე ამ წრის, ამ კვადრატის გარეთ იმყოფება. თუ პირველ სვლა თეთრებისაა, მაშინ შავი მეფე ვერ მიეწევა პაიკს, ხოლო თუ პირველი სვლა შავებისაა და ამ სვლით მეფე შევა კვადრატში, მაშინ თეთრი პაიკი თავის მეფის დაუხმარებლად უკანასკნელ რიგამდე ვერ მიატანს. ავიღოთ ორივე ვარიანტი, სვლა თეთრებისა:

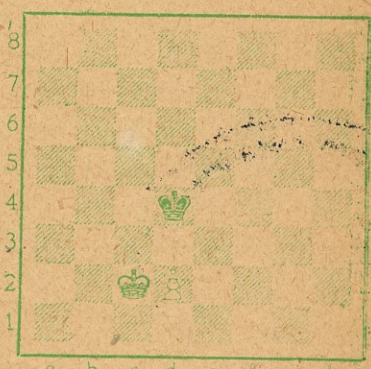
- 1. d4—d5 მ h3—g4
- 2. d5—d6 მ g4—f5
- 3. d6—d7 მ f5—e6
- 4. d7—d8

სვლა შავებისა.

- 1. d4—d5 მ h3—g4
- 2. d4—d5 მ g4—f5
- 3. d5—d6 მ f5—e6

აქ უკვე პაიკი მეფის კლანჭებშია და თეთრებმა რა სვლაც გინდა გააკეთონ (თუნდა მეფით, თუნდა პაიკით) მეფე პაიკს მაინც ჰკლავს.

ამ წესს ეწოდება **კვადრატის კანონი** და მისი ჩამოყალიბება ასე შეიძლება: თუ მოპირდაპირის მეფე კვადრატში იმყოფება ან და თავისი პირველი სვლით შედის შიგ, მაშინ პაიკი მეფის დაუხმარებლად ვერ გადაიქცევა ფიგურად. თუ მოპირდაპირის მეფე კვადრატის გარეთ იმყოფება და უახლოეს (პირველსავე) სვლით ვერ შედის ამ კვადრატში, მაშინ პაიკი მეფის დაუხმარებლად გადის უკანასკნელ რიგში.



დიაგრამა 5.

წარმოვიდგინოთ ახლა ისეთი შემთხვევა, როდესაც პაიკი თავის მეფის დახმარებას საჭიროებს. კეპაც თამაში ან მოგებით შეიძლება დამთავრდეს, ან და უშედეგოდ. აქაც გამაძმყვეტი მნიშვნელობა კოჭების პოზიციას აქვს. ორივე მხარე იმას უნდა ცდილობდეს, რომ მოპირდაპირე მეფის მიმართ ეგრეთწოდებული **ოპოზიცია** დაიჭიროს. თუ ამ ოპოზიციის დაჭერა სუსტმა მხარემ დაასწრო, თამაში ფრედ მთავრდება, თუ ძლიერმა მხარემ—გამარჯვება უზრუნველყოფილია. თავიდათავი მნიშვნელობა იმასა აქვს, რომ მეფე თავის პაიკის წინ იყოს მოქცეული. ასეთ შემთხვევაში მოგება აუცილებელია. თუ მეფე პაიკს გვერდიდან ან ზურგიდან იცავს, თამაში უშედეგოდ მთავრდება, რადგანაც მოპირდაპირის მეფე საშუალებას აღარ აძლევს პაიკს იმ უჯრაზე დაჯდეს, სადაც ფიგურად გადაიქცევა შეუძლია. მოვიყვანოთ სათანადო მაგალითები (იხ. დიაგრ. № 5).

ავიღოთ პირველი შემთხვევა, როდესაც ძლიერი მხარის მეფე პაიკს იცავს გვერდიდან. ეს თამაში უშედეგოდ უნდა დამთავრდეს, თუ რა თქმა უნდა, შავი მეფე



