

# РЕШЕНИЯ МАРТОВСКОГО ПЛЕНУМА ЦК КПСС—В ЖИЗНЬ!



Пленум ЦК КПСС отмечает, что все силы народа должны быть сосредоточены на успешном решении центральной проблемы — укрепить материально-техническую базу сельского хозяйства, приблизить науку и передовую практику к сельскому производству, добиться высоких урожаев, повысить продуктивность животноводства.



Успешное осуществление этих мер еще больше укрепит нерушимый союз рабочего класса и колхозного крестьянства, явится важным вкладом в создание материально-технической базы коммунизма.





# Промышленность — труженикам полей

ՀԱՄԱՅՆՔԻ  
ՆՈՅՔՈՐԴՈՒՅՅ



Чтобы обеспечить дальнейший подъем сельского хозяйства, необходимо резко увеличить выпуск тракторов, сеялок и много других различных машин.

За пять лет решено поставить селу 1 миллион 790 тысяч тракторов.

Ленинград. Кировский завод. Сборка тракторов „Кировец“ (К-700). Этот исполин имеет много удобств: гидравлика облегчает управление, в застекленной кабине — отопление, вентилятор...





**В ближайшее пятилетие производство зерновых комбайнов в СССР возрастет с 84 тысяч до 125 тысяч в год. Немалая роль в решении этой задачи отводится одному из крупнейших предприятий сельскохозяйственного машиностроения—заводу „Ростсельмаш“.**



**Татарская АССР. „СК-4“ на полях совхоза „Столбищенский“.**

**Ростов-на-Дону. На комбайновом заводе „Ростсельмаш“ каждые 5-6 минут выпускается комбайн „СК-4“, получивший не одну медаль на международных выставках.**

**Сборка комбайнов на главном конвейере завода.**







**Таганрогский комбайновый завод. Сборка самоходных шасси с саморазгружающимся кузовом.**



**Белорусская ССР. Минский тракторный завод перешел на серийный выпуск новых тракторов „МТЗ-50“.**

Труженики промышленности многое сделали для оснащения деревни современными машинами. Сейчас перед ними стоит новая задача—увеличить поставку селу тракторов, погрузочно-разгрузочных средств, сеялок и другой сельскохозяйственной техники.





Молдавская ССР. Бендерское предприятие. За год здесь для колхозов и совхозов будут ремонтироваться 2.500 грузовых автомашин и 2000 тракторов.

В одном из цехов.

На Пленуме ЦК КПСС рассмотрены меры дальнейшего усиления материально-технической базы сельского хозяйства. Будет построено 200 новых ремонтных заводов и свыше тысячи специализированных мастерских.



# Сельским специалистам—больше внимания



Одним из решающих условий роста сельскохозяйственного производства является обеспечение его высококвалифицированными кадрами механизаторов, инженеров, техников. От хорошей работы этих людей зависит во многом урожайность, рост доходов хозяйства, благосостояние колхозников и работников совхозов.



Киргизская ССР. В агрономической лаборатории Фрунзенского совхоза-техникума.

Веневское сельское профессионально-техническое училище № 1—одно из старейших в Тульской области. Оно выпускает механизаторов широкого профиля.



На занятиях в училище.





**Донецкая область. В Марьинском районе создана школа колхозного актива. В ней занимаются председатели колхозов, главные агрономы, зоотехники. Занятия проводятся в учебных классах, на полях и фермах Донецкого сельскохозяйственного техникума.**

**На занятиях.**

**Пленум ЦК КПСС наметил действенные меры подъёма сельскохозяйственного производства. Как скоро и какую они дадут отдачу—зависит от уровня руководства колхозами, совхозами, умения их руководителей организовать тружеников села.**



## Химия работает на урожай

Суперфосфатный цех Сумского химического комбината.  
В отделении дозревания суперфосфата.



Винницкая область. Вывозка  
удобрений в колхозе имени  
Ленина.



Намечается значительное увеличение производства минеральных удобрений, ядохимикатов. Образцово использовать удобрения на полях — значит сделать год урожайным.





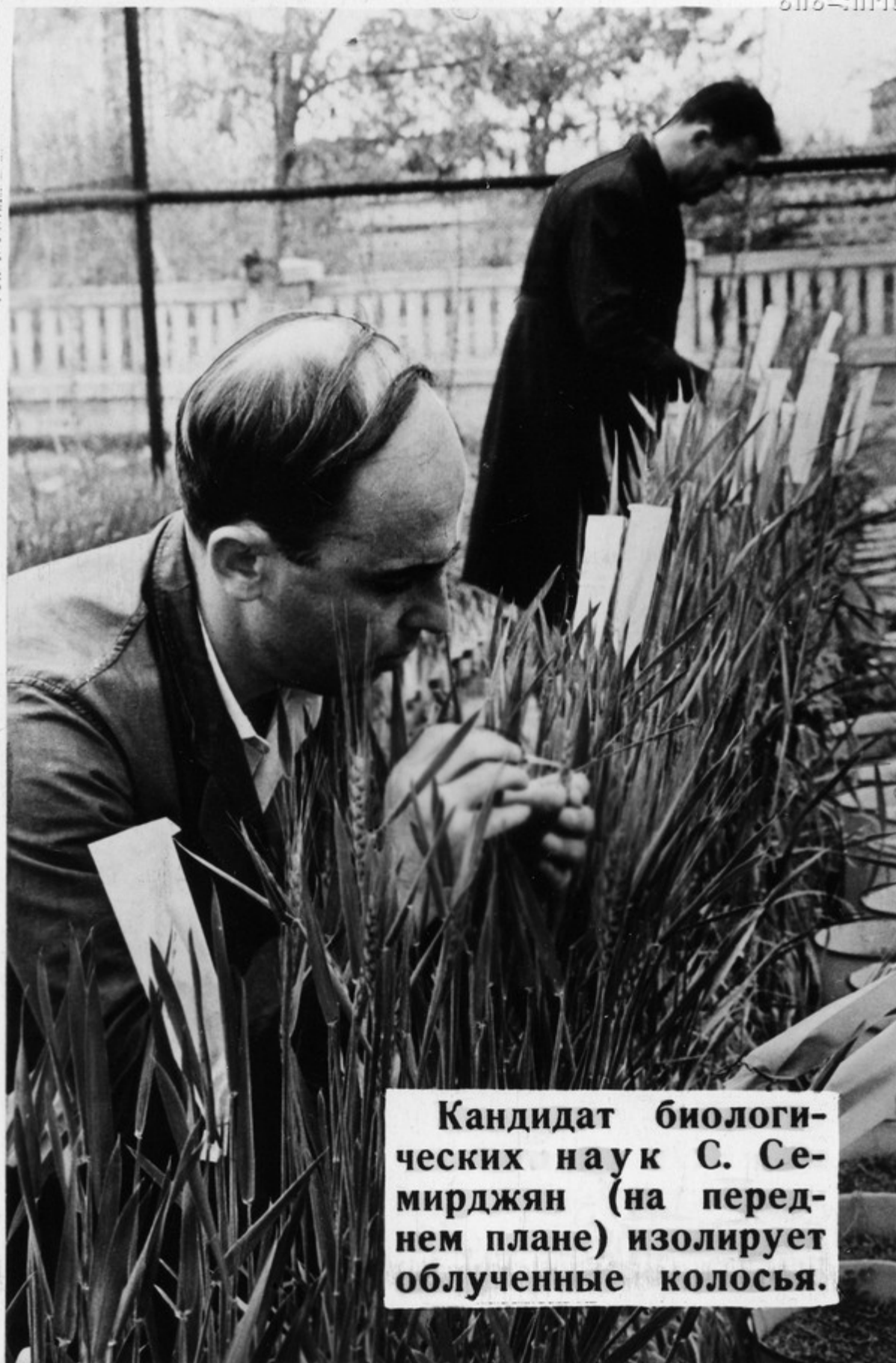
**В колхозе „Путь к коммунизму“  
Кореновского района поставлен проч-  
ный заслон сорнякам и вредителям.**

**Эффективная борьба с вредителями сельского хозяйства и сорняками способствует значительному повышению урожайности сельскохозяйственных культур. Своевременно проводить профилактические мероприятия — значит заложить прочную основу урожая.**

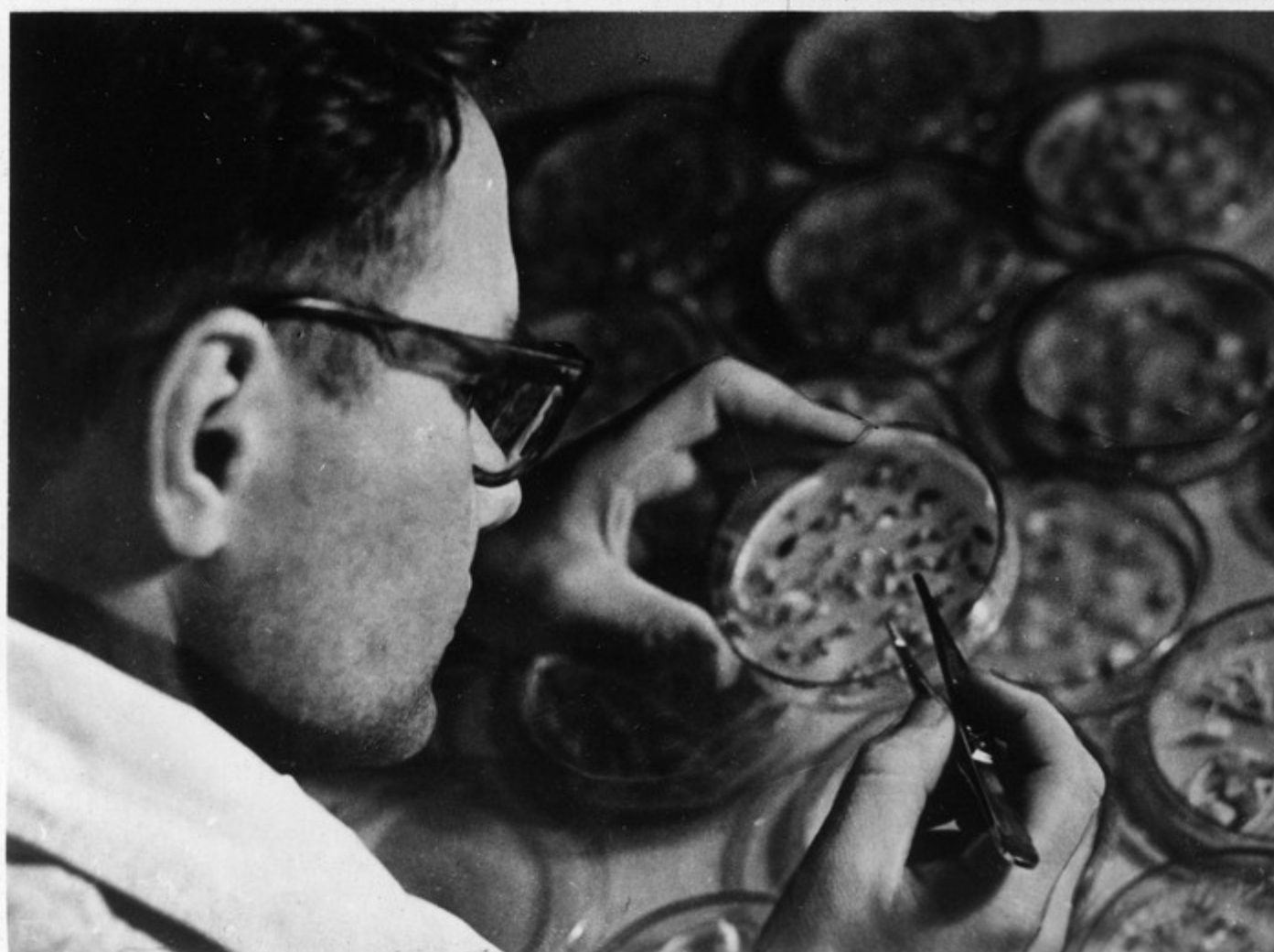


Пленум ЦК КПСС придает особое значение развитию сельскохозяйственной науки. Долг ученых—расширить теоретические исследования, повысить их уровень и результативность, оказывать всемерную помощь колхозам и совхозам в широком применении научных достижений и передовой практики.

Армянская ССР. Ученые научно-исследовательского института земледелия методами рациональной генетики улучшают наследственные формы некоторых сортов пшеницы.



Кандидат биологических наук С. Семирджян (на переднем плане) изолирует облученные колосья.

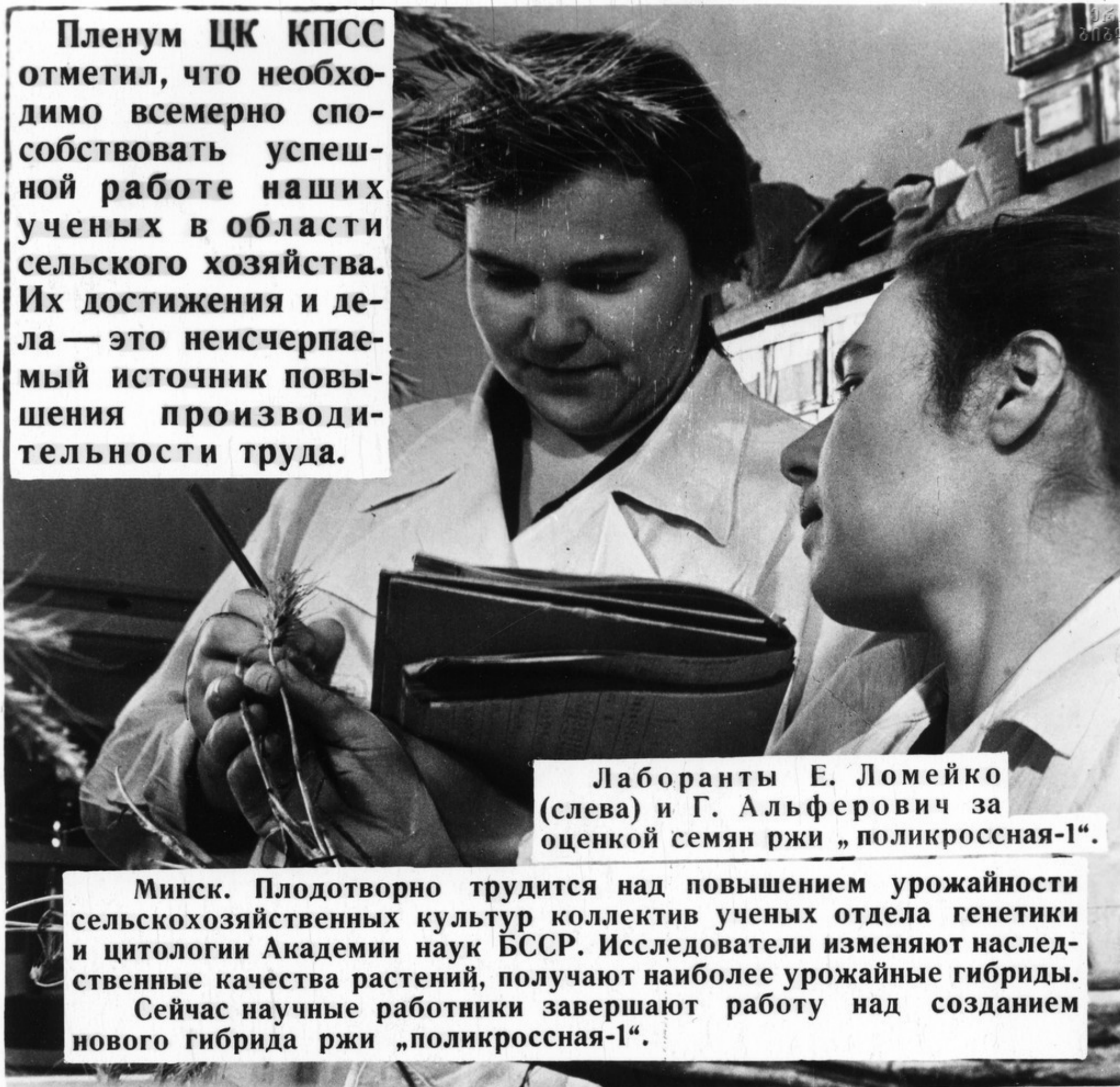


Ленинград. Антифунгин — так называется антибиотическое вещество, полученное во Всесоюзном научно-исследовательском институте сельскохозяйственной микробиологии. Даже в малых дозах он улучшает всхожесть и поражает микробы.

Аспирант Е. Савадеров наблюдает, как действует новый антибиотик на прорастанье семян пшеницы.



**Пленум ЦК КПСС отметил, что необходимо всемерно способствовать успешной работе наших ученых в области сельского хозяйства. Их достижения и дела — это неисчерпаемый источник повышения производительности труда.**



**Лаборанты Е. Ломейко (слева) и Г. Альферович за оценкой семян ржи „поликроссная-1“.**

**Минск. Плодотворно трудится над повышением урожайности сельскохозяйственных культур коллектив ученых отдела генетики и цитологии Академии наук БССР. Исследователи изменяют наследственные качества растений, получают наиболее урожайные гибриды. Сейчас научные работники завершают работу над созданием нового гибрида ржи „поликроссная-1“.**

**Новый сорт озимой ржи „калужская-45“ выведена на Калужской государственной сельскохозяйственной опытной станции. Рожь дает хороший урожай — от 20 до 30 центнеров с гектара. Сотрудники отдела селекции ведут работы по улучшению сорта.**



**Н. Бойко проводит отбор колосьев „калужской-45“.**





Москва. В лаборатории гибридизации Главного ботанического сада Академии наук СССР группой ученых, возглавляемой академиком Н. В. Цициным, проводится большая работа по отдаленной гибридизации сельскохозяйственных растений с дикими формами. Уже получены новые сорта яровой пшеницы ППГ-172, „Восток“ и другие. Они рано созревают, дают крупное зерно.

Академик Н. В. Цицин и научный сотрудник А. С. Артемова осматривают новые сорта яровой пшеницы ППГ-172 и „Восток“.



У наших ученых, у всех тружеников полей одно стремление, одно желание—внести достойный вклад в осуществление решений мартовского Пленума ЦК КПСС, добиться резкого увеличения производства зерна, особенно ценной продовольственной культуры—пшеницы.

Азербайджанская ССР. Колхоз имени В. Нариманова. Уборка пшеницы.





Ученые-селекционеры Украинского научно-исследовательского института растениеводства, селекции и генетики имени В. Я. Юрьева вывели немало новых высокоурожайных сортов яровой и озимой пшеницы. Из новых сортов наиболее интересными являются сорт твердой яровой пшеницы „харьковская-51“, а из озимых лучшим — „харьковская-10“.

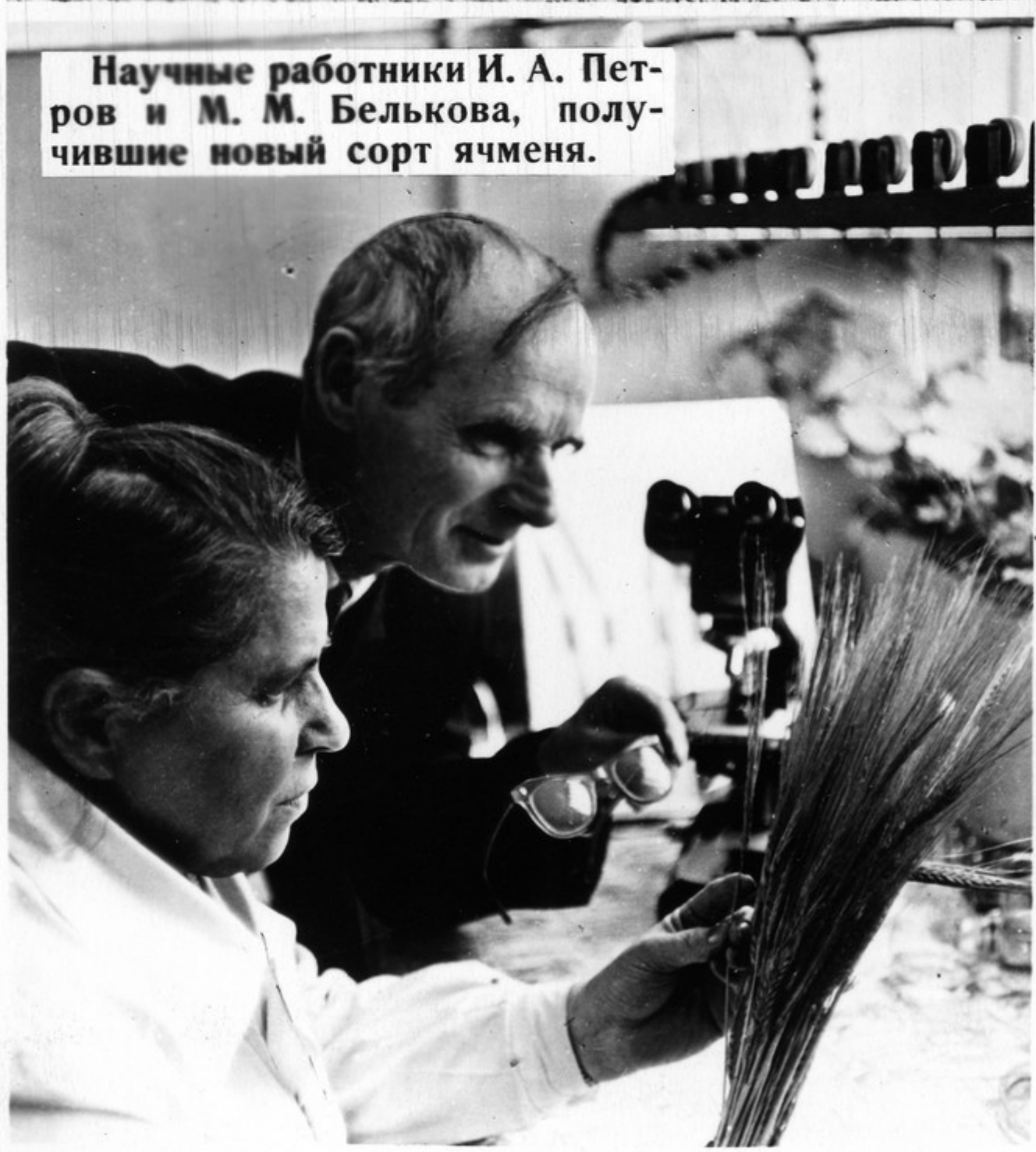


Авторы новых сортов пшеницы кандидаты сельскохозяйственных наук В. И. Дидусь (слева) и М. А. Голуб в лаборатории.





Туркменская ССР. Косовица  
ячменя в колхозе „Совет Турк-  
менистана“ Ашхабадского  
района.



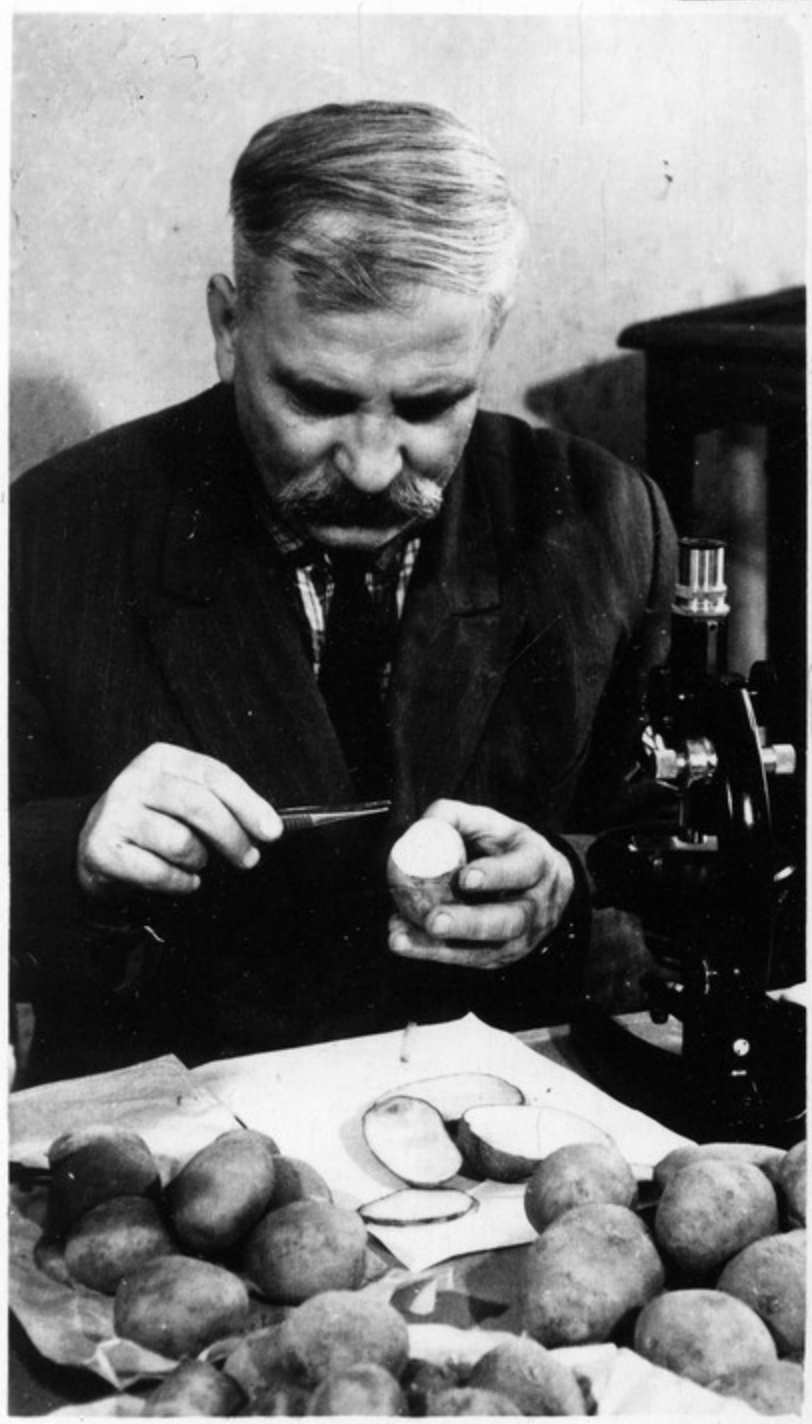
Научные работники И. А. Пет-  
ров и М. М. Белькова, полу-  
чившие новый сорт ячменя.



Сотрудники лабо-  
ратории генетики  
Петрозаводского  
института биологии  
создали новый сорт  
ячменя „карельский-  
85“. Он устойчив  
против полегания,  
его зерна содержат  
в полтора раза боль-  
ше белка, чем зерна  
районированного  
сорта.



В общем объеме продукции земледелия одно из ведущих мест занимает картофель— „второй хлеб“, как называют его в народе. Мартовский Пленум уделил большое внимание увеличению производства этой культуры.



Киевская область. Немешаевская опытная станция Украинского научно-исследовательского института земледелия.

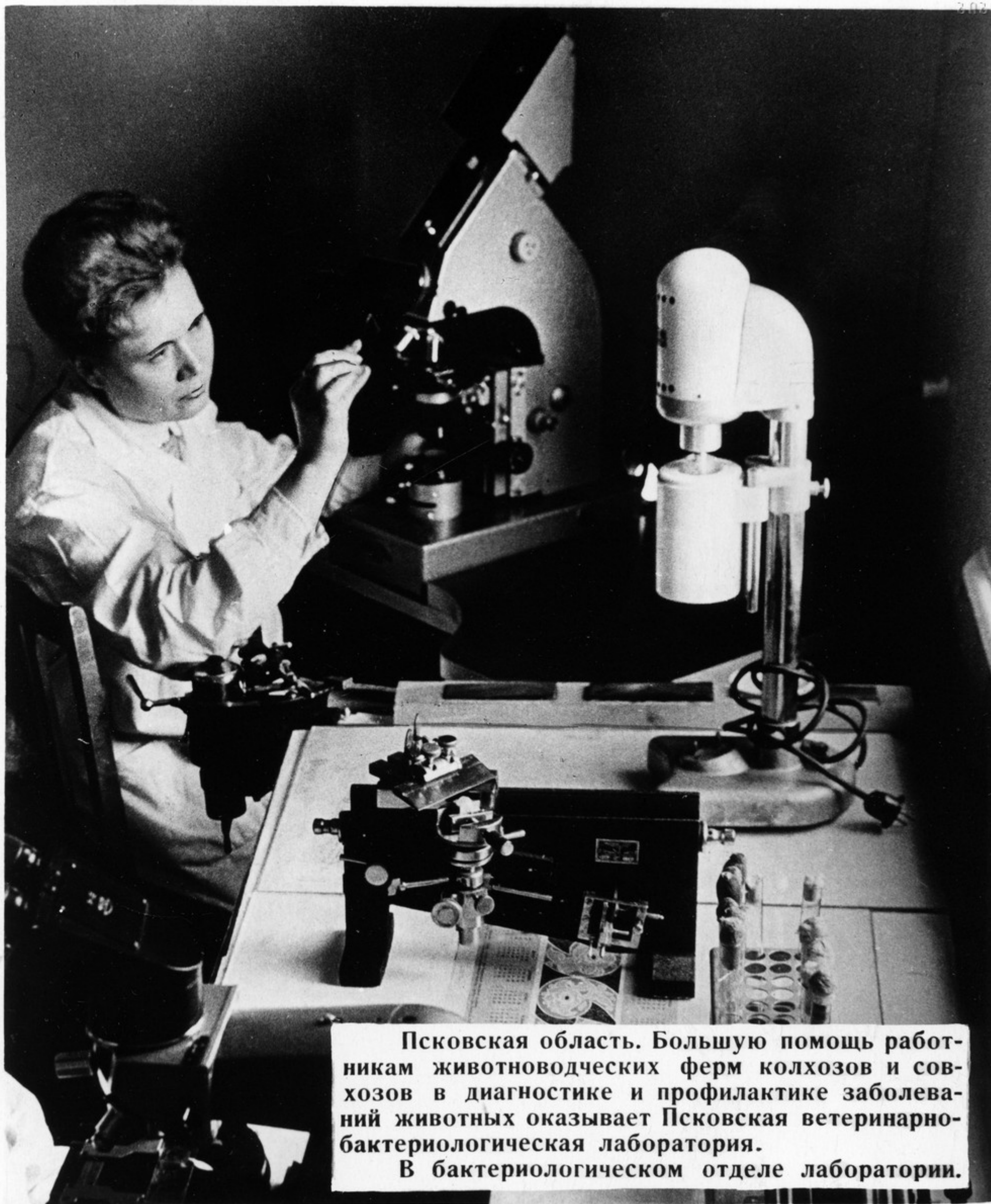
Кандидат сельскохозяйственных наук А. А. Зубченко за отбором клубней картофеля нового сорта „бородяньска“.

Сто тысяч гектаров будет занято под картофелем в колхозах и совхозах Калининской области. Для его выращивания создано около тысячи механизированных звеньев.

Посадка картофеля в совхозе „Калининский“.







Псковская область. Большую помощь работникам животноводческих ферм колхозов и совхозов в диагностике и профилактике заболеваний животных оказывает Псковская ветеринарно-бактериологическая лаборатория.

В бактериологическом отделе лаборатории.

Важная роль в подъеме животноводства принадлежит науке. Ученые внедряют в практику научные методы борьбы с болезнями при помощи новейших препаратов, совершенствуют научные исследования и повышают качество экспериментальных изысканий.





Красноармейский совхоз — крупнейшее на Кубани рисоводческое хозяйство. Свыше 4.000 гектаров здесь занимают рисовые плантации. 10.000 тонн риса даст стране в этом году совхоз.

Рисовые плантации Красноармейского совхоза.

Пленум ЦК КПСС уделил большое внимание увеличению производства крупяных культур. Было подчеркнуто, что необходимо всемерно стимулировать возделывание гречихи, проса, пшена, риса. На них значительно повышены закупочные цены, созданы все условия для увеличения урожайности.





Северо-Казахстанская область. Уборка кукурузы в совхозе „Карагугинский“.

Во многих районах страны кукуруза дает высокие урожаи как на зерно, так и на силос. Она дает богатые возможности для укрепления прочной кормовой базы.





**Одесса. Во Всесоюзном селекционно-генетическом институте выведено несколько новых сортов кормовых трав: „заря“, „сорго“, „одесское раннее“ и другие в условиях засушливых степей дают высокие урожаи и служат хорошим подспорьем для укрепления кормовой базы животноводства. Институт отправляет семена во многие хозяйства страны.**

**Перед отправкой.**

**Намеченные Пленумом ЦК КПСС мероприятия по увеличению производства животноводческих продуктов сыграют большую роль только в том случае, если по-настоящему будет организована прочная кормовая база.**



**Белорусская ССР. Коллектив комбикормового цеха Слуцкого мелькомбината с честью носит звание коммунистического труда. В этом году уже отправлено колхозам и совхозам более 40 тысяч тонн этой продукции.**



**Механизированная погрузка комбикормов.**

**Успешное выполнение задач по подъему животноводства во многом зависит и от предприятий, поставляющих сельскому хозяйству комбинированные корма. Правильное сочетание белково-витаминных веществ при выработке комбикормов обеспечивает значительные привесы животных.**





В цехе приготовления кормов.

Решения Пленума ЦК КПСС открывают широкие возможности для значительного подъема животноводства. Вкладывая большие дополнительные средства, партия и государство рассчитывают, что колхозы и совхозы умело используют эту помощь и уже в ближайшие годы добьются коренного перелома в развитии животноводства.

№ 21



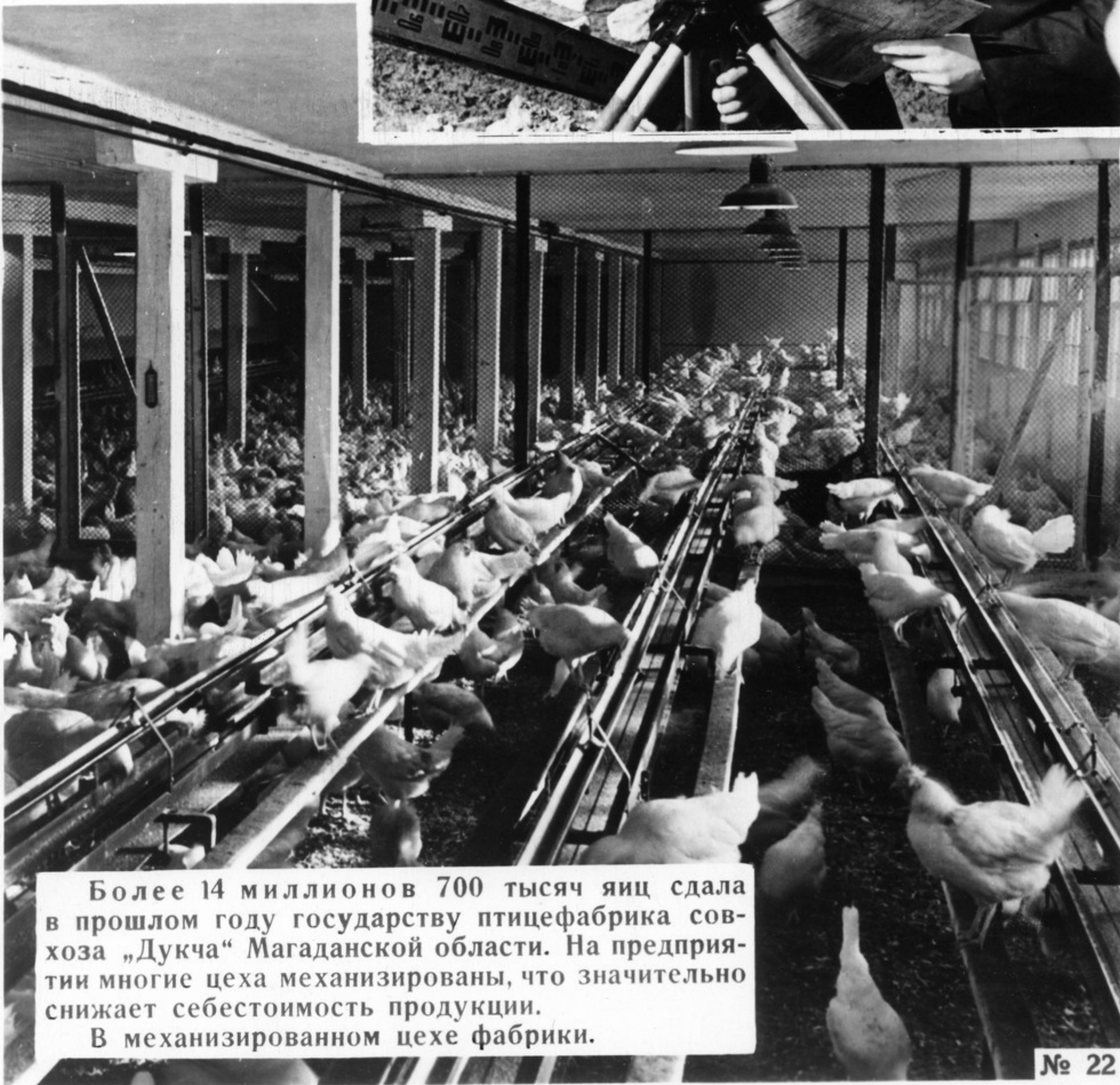
Молдавская ССР. 30 тысяч свиней будет откормлено в этом году на Оргеевской межколхозной откормочной базе. Приготовление и раздача кормов здесь механизированы.





Намеченные мероприятия по дальнейшему подъёму птицеводства требуют строительства новых сооружений с применением механизации трудоемких процессов.

Молдавская ССР.  
В колхозе имени Ленина строится птицефабрика, рассчитанная на 50 тысяч несушек. Ежегодно она будет сдавать государству 8 миллионов яиц, 186 тонн птичьего мяса.  
На строительной площадке.



Более 14 миллионов 700 тысяч яиц сдала в прошлом году государству птицефабрика совхоза „Дукча“ Магаданской области. На предприятии многие цеха механизированы, что значительно снижает себестоимость продукции.

В механизированном цехе фабрики.



# В центре внимания—человек



Крымская область. Одна из улиц в колхозе „Россия“ Красногвардейского района.



Этот комбинат открыт недавно в селе Кизильское Челябинской области.

Необходимо постоянно заботиться об удовлетворении культурных и бытовых запросов тружеников сельского хозяйства с тем, чтобы из года в год улучшать их жилищные условия, чтобы в селах было много школ, магазинов, клубов. Создание хороших культурно-бытовых условий — это мощный рычаг подъема колхозного и совхозного производства.



Краснодарский край. На полевом стане колхоза „Кубань“.



Винницкая область. Хорошо организовано культурно-бытовое обслуживание тружеников полей в колхозе имени Ильича. Во время обеденного перерыва.

Роль сельского труженика в производстве, успехи в работе во многом зависят от культурно-бытовых условий. Необходимо повседневно заботиться о людях, внимательно относиться к удовлетворению их запросов.





**Решения мартовского Пленума ЦК КПСС по дальнейшему развитию сельского хозяйства восприняты всем советским народом как важнейшее жизненно необходимое дело, имеющее огромное значение для подъема экономики страны, значительного роста производства продукции и улучшения благосостояния народа. Эти меры помогут поставить колхозы и совхозы на прочную материальную базу и создать такие объективные условия, которые позволят планомерно и уверенно вести вперед сельское хозяйство.**