

საქართველოს გეოგრაფიული კალენდარი



1987

ედვინება ვახუშტი ბაგრატიონის დაბადების 290-ე წლისთავს

გეოგრაფიული მდებარეობის განმარტების ეტაპები საქართველოში

ქართული გეოგრაფიული ცოდნა სათავეს ანტიკური პერიოდის იდეებს, რასაც ადასტურებს იმდროინდელი უცხოელი ავტორების შრომები; მათში ქართველ მოგზაურთა გეოგრაფიული აღწერების მრავალი ფაქტია მოქცეული.

პოლონ როდოსელის (III საუკუნე ჩვენს წელთაღრიცხვამდე) ცნობით კოლხებს თავიანთ მამა-პაპათაგან შემონახული აქვთ კირბები, რომლებზეც მოგზაურთათვის ნაჩვენებია ზღვისა და ხმელეთის ყველა გზა და საზღვარი. ლექსიოგრაფ სვიდას (X საუკუნე) მიხედვით კირბები გეოგრაფიული რუკები უნდა ყოფილიყო, რასაც გერმანელი მეცნიერი კარლ რიტერიც აღნიშნავდა: „...ქართველი ხელმოწერების გამოგონების პატივს დიდება სრულიად არ ეკუთვნის მცირე ზომის ბერძენებს, იგი ბევრად უფრო ადრე ხმარებაში ყოფილა კოლხეთის მოგზაურ ვაჭართა შორის“.

მეხუთე საუკუნიდან საქართველოში იქმნება მთელი რიგი აგეოგრაფიული და სხვა ხასიათის წერილობითი ძეგლები, რომლებშიც უხვადაა მოცემული გეოგრაფიული ტერმინები და ცნობები, რაც ძველ საქართველოში გეოგრაფიული ცოდნის მაღალ დონეზე მეტყველებს. ქართველი მეწერეების ნაწარმოებებში — ჩახრუხაძის „თამარიაში“, შავთელის „აბდულმესიაში“, განსაკუთრებით, შოთა რუსთაველის „ვეფხისტყაოსანში“ — ჩანს მათი ფართო გეოგრაფიული თვალთახედვა, ხოლო ქართველი ისტორიკოსების თხზულებებში უხვადაა მოცემული გეოგრაფიული ცნობები როგორც საქართველოს, ისე სხვა ქვეყნების შესახებ.

XIV საუკუნის დასასრულს თემურ-ლენგის ტყვეობაში მოხვედრილმა ქართველმა ეფრემმა მონიხსა და ინდოეთში, „სანდებიტელთა კუნძულები“ და ცნობილ ვასკო და გამაზე ერთი საუკუნით ადრე შემოუარა აფრიკას.

XVII საუკუნეში კი ნიკოლოზ ირბახმა (ჩოლოყაშვილმა) იმოგზაურა ევროპასა და ახლი აღმოსავლეთის ქვეყნებში, რომელსაც შთაბეჭდილებათა ჩანაწერებიც მკონია ნახი ქვეყნების შესახებ.

XVIII საუკუნე ქართული გეოგრაფიული აღწერების აღმავლობის პერიოდს ითვლება; განხორციელდა რამდენიმე შორეული მოგზაურობა, დაიწერა საქართველოს გეოგრაფია და ითარგმნა მსოფლიო გეოგრაფია; შედგა საქართველოს ცალკეული მხარეებისა და ერთიანი საქართველოს რუკები.

ვახუშტი ბაგრატიონს გამორჩეული ადგილი უკავია გეოგრაფიული აღწერების ისტორიაში. იგი სამართლიანად ითვლება ქართული მეცნიერული გეოგრაფიის ფუძემდებლად, XVIII საუკუნის მსოფლიო გეოგრაფია თვალსაჩინო წარმომადგენლად. ვახუშტის ნაშრომები საქართველოსა და კავკასიის შესახებ მთელი საუკუნის მანძილზე ქვეყნის გეოგრაფიული ცოდნის ძირითად წყაროს წარმოადგენდა. მან გეოგრაფია და კარტოგრაფია მტკიცე მეცნიერულ საფუძველზე დააყენა, რითაც დაეხმარა რუსეთისა და ევროპის მეცნიერებს გასცნობოდნენ საქართველოსა და კავკასიას.

XVIII საუკუნეში სულხან-საბა ორბელიანმა იმოგზაურა ევროპაში, ტომოთე გაბაშვილმა — ახლო აღმოსავლეთის ქვეყნებში, იონა ჯედევიანი — ახლო აღმოსავლეთის ქვეყნებსა და ევ-

როპაში, რაფიელ დანიბეგაშვილმა — ინდოეთსა და ბირმასში. ამ მოგზაურთა შთაბეჭდილებები და უცხო ქვეყნების აღწერა დღეს ქართული კულტურის ძვირფასი საგანძურია. ჩვენამდე მოაღწია ვახტანგ მეექვსის მიერ შედგენილმა მტკვრისპირა მხარეების რუკამ, ჯამასის ხერხეულიძისა და გიორგი გარსევანიშვილის ხევისა და ტიშოთე გაბაშვილის დასავლეთ საქართველოს რუკებმა და სხვა. 1723 წელს პარიზში დაიბეჭდა სულხან-საბა ორბელიანის მონაწილეობით შედგენილი კავკასიისა და კასპისპირეთის რუკა.

XIX საუკუნის დამდეგიდან, საქართველოს რუსეთთან შეერთების შემდეგ, იწყება გეოგრაფიული კვლევის ახალი პერიოდი, რომელიც ხასიათდება ინტენსიური, მაგრამ ეპიზოდური გამოკვლევებით. იონან ბატონიშვილმა 1828 წელს დაასრულა ენციკლოპედიური ხასიათის ნაშრომი „კალმასობა“; რომლის დიდი ნაწილი გეოგრაფიული ხასიათისაა. 1819 — 1820 წლებში გიორგი ავალოშვილმა მოიარა ახლო აღმოსავლეთის ქვეყნები; ამავე საუკუნეში თეიმურაზ ბაგრატიონმა იმოგზაურა ირანსა და ევროპაში, ხოლო ალექსანდრე დადუშევილიანმა კორცასა და შორეული აღმოსავლეთის ქვეყნებში.

1851 წელს თბილისში დაარსდა რუსეთის სამხრეთკავკასიური გეოგრაფიული საზოგადოების კავკასიის განყოფილება, რომლის მუშაობაში აქტიურად მონაწილეობდნენ: რაფიელ ერისთავი, ალექსანდრე ხახანაშვილი, მოსე ჩანაშვილი და სხვ. ამ განყოფილების მიერ გამოცემული შრომების 60-მდე ტომს დღესაც არ დაუკარგავს თავისი მეცნიერული ღირებულება. გეოგრაფიულ ცნობებს საქართველოს შესახებ იმდროინდელ პრესაშიც ვხვდებით (გაზეთი „კავკაზი“; კრებული კავკასიის ცალენდარი“ და სხვ.). ამ პერიოდში გეოგრაფიული ცოდნის პოპულარიზაციისთვის დიდი მუშაობა ჩაატარეს პლატონ იოსელიანმა, დიმიტრი ბაქრაძემ, მოსე ჩანაშვილმა, მარი ბროსემ, ივანე როსტომაშვილმა და სხვ. განსაკუთრებით დიდია იაკობ გოგებაშვილის ღვაწლი; მან უხვად ჩართო სასკოლო სახელმძღვანელოებში გეოგრაფიული მასალები.

საქართველოში საბჭოთა ხელისუფლების დამყარების შემდეგ დაიწყო გეოგრაფიული მეცნიერების დრმა და საფუძვლიანი შესწავლა, რაც მჭიდროდ იყო დაკავშირებული სოციალისტური საზოგადოების სახალხო-სამეურნეო ამოცანების გადაწყვეტასთან.

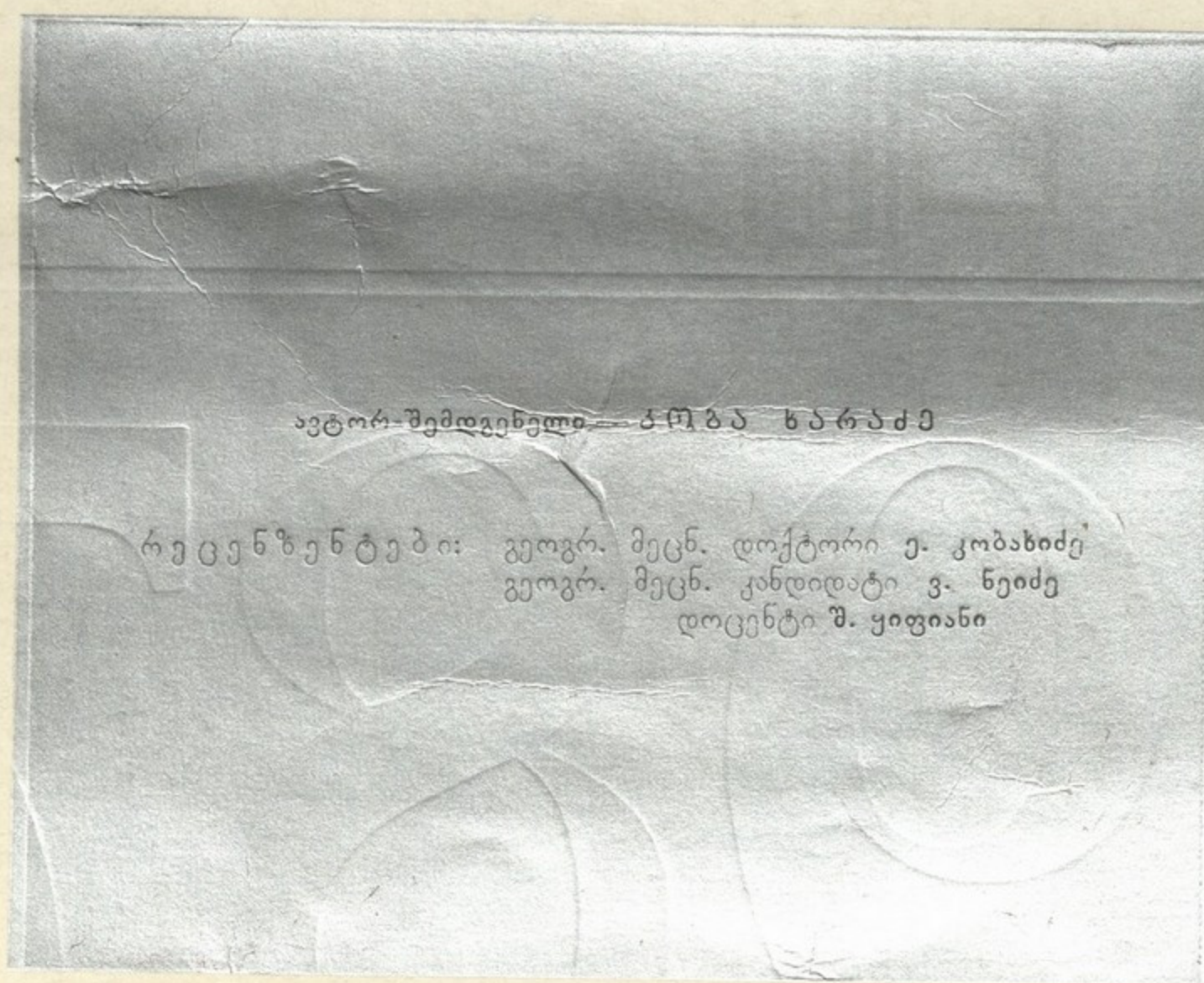
ქართველი ერის ისტორიაში 1918 წელს მნიშვნელოვანი მოვლენა იყო თბილისის სახელმწიფო უნივერსიტეტის დაარსება, რითაც მტკიცე საფუძველი ჩაეყარა ეროვნული კვლევების მომზადებასა და სამეცნიერო-კვლევითი მუშაობის გაშლას. უკვე 1920 წელს უნივერსიტეტთან ჩამოყალიბდა ზოგადი გეოგრაფიისა და ანთროპოლოგიის კათედრა — გეოგრაფიული მეცნიერების პირველი ეკრა საქართველოში. კათედრამ დიდი როლი შეასრულა გეოგრაფიული მეცნიერების დაფუძნებასა და ამ დარგის კადრების მომზადებაში. გაიშალა მუშაობა რესპუბლიკის ბუნებრივ-გეოგრაფიული პირობების მეცნიერულ შესწავლისათვის. აღკავშირების ინიციატივით, მისი უახლოესი თანამშრომლების: პროფ. გ. გუბანიას, პროფ. ბ. ყაჯრისაშვილის, დოკ. ი. შაქარაშვილისა და სხვათა

აქტიური მონაწილეობით, თბილისის სახელმწიფო უნივერსიტეტში ააღი შესაძლებელი გაჩდა გეოგრაფიული მეცნიერების დარგობრივი კათედრების შექმნა, ზოგიერთი გეოგრაფიული კათედრა ჩამოყალიბდა რესპუბლიკის უმაღლეს სასწავლებლებშიც, მარქსიზმ-ლენინიზმის ინსტიტუტში შეიქმნა გეოგრაფიის სექცია, სსრ კავშირის შექმნებთან აკადემიის ამერიკაეკასიის ფილიალში — გეოგრაფიის განყოფილება. გეოგრაფიულ კვლევას საქართველოში გეგმაზომიერი ხასიათი მიეცა.

1924 წელს გამოჩენილი ქართველი გეოგრაფი ალექსანდრე ჯავახიშვილის ინიციატივით და უშუალო მონაწილეობით შეიქმნა საქართველოს კარტოგრაფიის ინსტიტუტი, რომელიც 1933 წელს საქართველოს გეოგრაფიის ინსტიტუტს შეუერთდა. მოკლე დროში კარტოგრაფიის ინსტიტუტში გამოცა სხვადასხვა ხასიათისა და შინაარსის ორგანიზირებული გეოგრაფიული რუკები. 1934 წელს თბილისის სახელმწიფო უნივერსიტეტში გეოგრაფიული კათედრების ბაზაზე შეიქმნა გეოგრაფიულ-გეოლოგიის ფაკულტეტი მთელი რიგი კათედრებით, რამაც კიდევ უფრო შეუწყო ხელი გეოგრაფიული მეცნიერების განვითარებას. უნივერსიტეტისა და გეოგრაფიის ინსტიტუტის გეოგრაფებმა დიდი მუშაობა ჩაატარეს საქართველოს გეოგრაფიული პირობების შესასწავლად.

მნიშვნელოვანი შედეგებია მიღებული საქართველოს გეოგრაფიული რუკების, კლიმატური, ჰიდროლოგიური, ფიტოგეოგრაფიული, ზოოგეოგრაფიული, ნიადაგების გეოგრაფიის შესწავლის საქმეში; საქართველოს კარტოგრაფიის ინსტიტუტის შექმნის შემდეგ აღმოჩენილია მღვიმეება და მიმდინარეობს მათი კვლევა; ფართოდ დაიწყო საქართველოს ლანდშაფტოლოგიური, მეოთხეული გეოლოგიისა და უახლესი ტექტონიკის, ზღვის სანაპირო ზონის მორფოლოგიისა და დინამიკის შესწავლა. გეოგრაფიის ინსტიტუტსა და რესპუბლიკის უმაღლესი სასწავლებლების შესაბამის კათედრებზე მუშაობდა საქართველოს ეკონომიურ-გეოგრაფიული პირობებში. კვლევის შედეგებს ფართოდ იყენებენ სხვადასხვა მეურნეობის განვითარების დაგეგმვაში. მნიშვნელოვანი მუშაობა ჩატარდა საქართველოს კარტოგრაფიის შესწავლის საქმეში. ყოველივე ამის გამო იყო, რომ საბჭოთა მეცნიერმა, საბჭოთა კავშირის სახელმწიფო პრემიის ლაურეატმა, აკადემიკოსმა ი. პ. გერასიმოვმა საქართველოს განაცხადა: „გადაუტარებლად შეიძლება ითქვას, რომ საქართველოში შეიქმნა თანამედროვე გეოგრაფიული მეცნიერებების ერთ-ერთი უძლიერესი სკოლა“.

ქართველ გეოგრაფთა ზოგიერთი ნაშრომი მაღალი ჯილდოებით არის აღნიშნული. ამჟამად საქართველოში მოღვაწეობს ათზე მეტი გეოგრაფიული მეცნიერებათა დოქტორი და პროფესორი, რომელთა შორის არიან საბჭოთა კავშირისა და საქართველოს სსრ სახელმწიფო პრემიის ლაურეატები, საერთაშორისო გეოგრაფთა კავშირისა და საზოგადოებების წევრები. მრავალი ქართველი გეოგრაფის შრომებია დაბეჭდილი უცხოეთშიც, რომლებმაც მაღალი შეფასება დაიმსახურეს. დღეს გეოგრაფთა კონსტრუქციულ მეცნიერებად იქცა და დიდი წვლილი შეაქვს ზოგადსამეცნიერო პრობლემათა დამუშავების საქმეში.



480200000 — 043
X — — — 236 — 86
M — 602(08) — 86



ვახუშტი. თბილისის გეგმა (პირველი ატლასი, 1785)

მარტოვი ბატონიშვილი (ბაგრატიონი) ქართლის მეფის ვახტანგ მეექვსის შვილი, დაიბადა 1696 წელს (გარდაიცვალა 1758 წ. ქ. მოსკოვში). მისი აღმზრდელი, მამის გარდა, იყვნენ სულხან-საბა ორბელიანი, მშობი იესე და გიორგი გარსევანიშვილები და ევროპელი კათოლიკე მისიონერები. ვახუშტის თავიდანვე დიდი ნიჭი და სწავლისადმი მისწრაფება გამოუჩინდა და თავისი დროისათვის მაღალი განათლება მიუღია. იგი აღრეულ წლებში იმდენი ჩაშენდა ქვეყნის საზოგადოებრივ ცხოვრებაში. ჭერ კიდევ ოციოდე წლის ვახუშტმა, გვი თუმანიშვილთან ერთად, დეტალურად აღწერა ქვემო ქართლის მოსახლეობა. სწორედ ამ ხანებში შეაგროვა მან მთელი საქართველოს გეოგრაფიული და ტოპოგრაფიული-კარტოგრაფიული მასალები, რომელიც საფუძვლიანად დაამუშავა მოსკოვში, სადაც ქართველ ემიგრანტთა ჯგუფთან ერთად დასახლდა მათთვის სპეციალურად გამოყოფილ უბანში.

ვახუშტი ბაგრატიონმა, რომელმაც დაგვიტოვა მდიდარი მემკვიდრეობა, პირველმა შეადგინა საქართველოს დეტალური და საკმაოდ ზუსტი რუკები; იგი ავტორია ფუნდამენტური ნაშრომისა — „აღწერა სამეფოსა საქართველოსა“, რომელიც დაასრულა 1745 წელს, 1735 წელს შეადგინა საქართველოს პირველი ატლასი, რომელთა რუკები იანვრის თვეში დათარიღებული; ხოლო 1745 წელს დაამთავრა მეორე ატლასი. 1752 წელს თარგმნა მსოფლიო გეოგრაფია და მსოფლიო ატლასის 27 რუკა. ვახუშტმა წარმატებით გამოიყენა რუსი და ევროპელი მეცნიერების მიღწევები კარტოგრაფიის დარგში, შერქმედებდა მიუღდა და შეადგინა ქართული რუკები, რომლებიც თავისი შინაარსითა და გაფორმებით უტოლდებიან მსოფლიო კარტოგრაფიის დონეს. თავის მხრივ, ქართული კარტოგრაფიის მიღწევები გამოიყენეს ევროპულ და რუსულ კარტოგრაფიაში. ვახუშტის მიერ შედგენილ ამ რუკებს იყენებდნენ მთელი საუკუნის მანძილზე. მისი კარტოგრაფიული ნაშრომები საინტერესო ინფორმაციულ მასალას მოიცავს, ასახულია მთლიანად საქართველოს სამეფო და მისი ცალკეული მხარეები. ერთ-ერთ ისტორიულ რუკაზე მოცემულია ცალკეული პროვინციები და სამთავროები ღერებშია და დროებით რუკებს თან ახლავს პირობითი ნიშნები, რაც ზრდის მისი გამოყენების არეალს. ვახუშტის გეოგრაფიის თბილისის პირველი გეგმა, რომელიც აგეგმის საფუძველზე შედგენილი 1735 წლის იანვარში. ამ გეგმის მიხედვით თავისუფლად შეიძლება ვიხსენებოთ XVIII საუკუნის თბილისის შესახებ. ვახუშტის „აღწერა სამეფოსა საქართველოსა“ ორიგინალური შრომაა და მოიცავს მთელი საქართველოს ისტორიისა და გეოგრაფიის დეტალურ აღწერას, თანამედვერულად და ურთიერთკავშირშია დახასიათებული საქართველო და მისი ცალკეული ადგილების თავისებურებანი, სადაც ჩანს ავტორის მტკიცე გეოგრაფიული თვალსაზრისი. აკადემიკოსი ივანე ჯავახიშვილი წერდა: „კულტურულ მცენარეთა არეალისა და ზონალობის შესახებ ასი წლით დე-კანდოლზე უწინარეს სახელგანთქანი ქართველ მეცნიერ ვახუშტს ჰქონდა მოძღვრება და დებულება წამოყენებული... ეს გარემოება ვახუშტის მეცნიერული დაკვირვების გასაოცარ ნიჭს ამტკიცებს და მას პირადად მცენარეთა ზონალობის მოძღვრების პირველ-მოციქულად ჰხდის“.

ვახუშტის შრომები ნათელყოფს კულტურული და მეცნიერული განვითარების მაღალ დონეს ძველ საქართველოში და თავისი მდიდარი შინაარსით ქართველი ერის შესანიშნავი მემკვიდრეობაა. მან ისტორია, გეოგრაფია და კარტოგრაფია სრულიად ახალ გზაზე დააყენა და ქართულ სინამდვილეში მათი ცოდნა მეცნიერებად აქცია.

ვახუშტის მეცნიერული მოღვაწეობა სათანადოდ იქნა შესწავლილი და დაფასებული საბჭოთა ხელისუფლების მიერ. ვახუშტის სახელს ატარებს საქართველოს სსრ მეცნიერებათა აკადემიის გეოგრაფიის ინსტიტუტი, თბილისის ერთ-ერთი ქუჩა და ხიდი მდ. მტკვარზე, მწვერვალი სვანეთის კავკასიონზე, კარსტული მღვიმე ბერტოლის ქედზე, სამეცნიერო გეო.

1901—1904 წლებში თბილისში გამოდიოდა ქართული ყოველთვიური ისტორიული, არქეოლოგიური და გეოგრაფიული-ეთნოგრაფიული სურათებიანი ურუნალი „მოგზაური“. მისი რედაქტორ-გამომცემელი იყო ივანე როსტომ-შვილი. დამატების სახით გამოსცემდა „მოგზაურის პრეიმას“.

1924 წლის 22 იანვარს შეიქმნა და მუშაობას შეუდგა საქართველოს სსრ გეოგრაფიული საზოგადოება, რომლის პირველი თავმჯდომარე იყო განათლების სახალხო კომისარი დ. კანდელაკი, მოადგილე — ალ. ჯავახიშვილი. საქართველოს გეოგრაფიული საზოგადოება აღმოცენდა ჭერ კიდევ 1851 წელს თბილისში დაარსებულ სამმართველო რუსეთის გეოგრაფიული საზოგადოების კავკასიის განყოფილების საფუძველზე.

1936 წელს გამოვიდა საქართველოს გეოგრაფიის ინსტიტუტის შრომების პირველი ტომი.

40 წლის წინამდებარე გამოვიდა ვახუშტის სახელობის გეოგრაფიის ინსტიტუტის შრომები, რომელიც მთლიანად მიეძღვნა ვახუშტი ბაგრატიონის გეოგრაფიული და კარტოგრაფიული ნაშრომების განხილვას.

1966 წელს გამოვიდა საქართველოს სსრ განათლების სამინისტროს სამეცნიერო-პედაგოგიური ურუნალი „სკოლა და ცხოვრების“ ყოველკვარტალური კრებული დამატების „ისტორია, საზოგადოებათმცოდნეობა, გეოგრაფია სკოლაში“ პირველი ნომერი.

1981 წლის 1 იანვარს ვახუშტის სახელობის გეოგრაფიის ინსტიტუტის ბაზაზე შეიქმნა მძლავრი გაერთიანება „საქმეცნიერების“ გაერთიანებას გადაეცა ინსტიტუტის ლაბორატორიის ძირითადი შტატი და ტექნიკა, სამეცნიერო ბაზები, ნომინალი „ვახუშტი ბაგრატიონი“.

იანვარი

ორ.	სა.	ოთ.	ხთ.	პრ.	შბ.	კვ.
			1	2	3	4
5	6	7	8	9	10	11
12	13	14	15	16	17	18
19	20	21	22	23	24	25
26	27	28	29	30	31	



ვახუშტი ბაგრატიონი (1696 — 1758). გ. ალაიშვილის ნახატი (ტილი — ზეი)

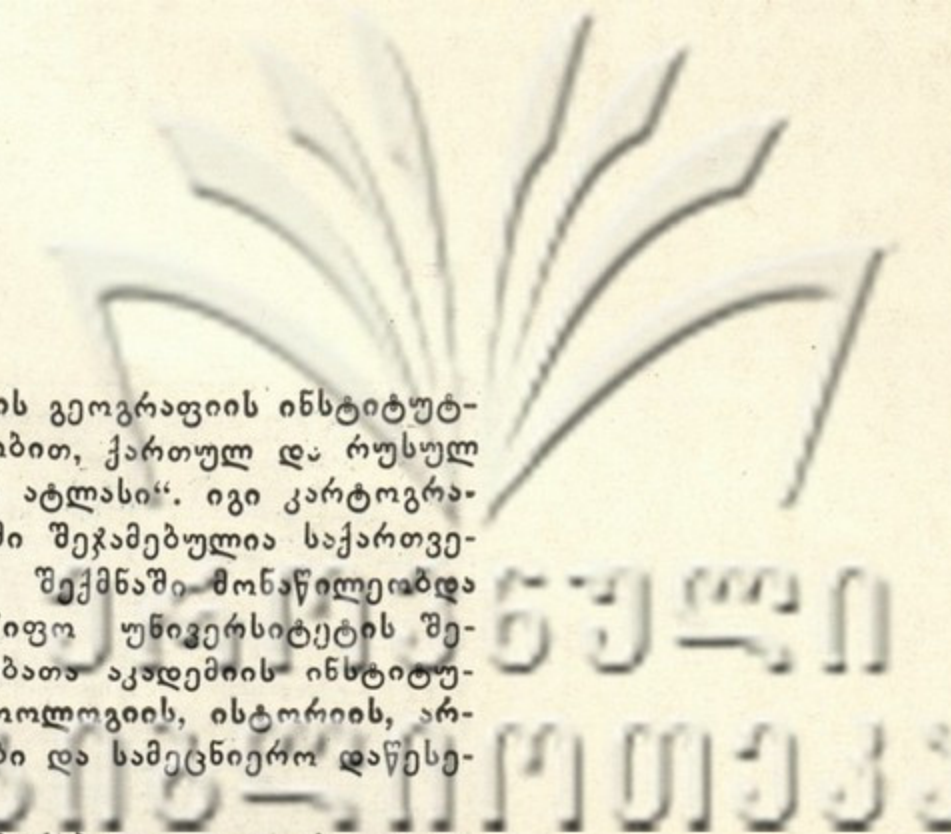


სვანეთი, ალბინისტური ბანაკი „აილაშა“, მწვერვალ აილაშას (ზ. დ. 4547 მ) სამხრეთ ფერდობის ძირას



დეკემბერი

ორ.	სა.	ოთ.	ხთ.	პრ.	შბ.	33.
	1	2	3	4	5	6
7	8	9	10	11	12	13
14	15	16	17	18	19	20
21	22	23	24	25	26	27
28	29	30	31			



1964 წლის 25 დეკემბერს ვახუშტის სახელობის გეოგრაფიის ინსტიტუტმა, სხვა სამეცნიერო დაწესებულებების მონაწილეობით, ქართულ და რუსულ ენებზე შეადგინა და გამოსცა „საქართველოს სსრ ატლასი“. იგი კარტოგრაფიული ხელოვნების ბრწყინვალე ნიმუშია. ატლასში შექმნილია საქართველოს გეოგრაფიული კვლევის მიღწევები. ატლასის შექმნაში მონაწილეობდა მონათესავე დაწესებულებებიც: თბილისის სახელმწიფო უნივერსიტეტის შესაბამისი კათედრები, საქართველოს სსრ მეცნიერებათა აკადემიის ინსტიტუტები — გეოლოგიური, გეოფიზიკის, ბოტანიკის, ზოოლოგიის, ისტორიის, არქეოლოგიისა და ეთნოგრაფიის და სხვა ინსტიტუტები და სამეცნიერო დაწესებულებები.

ატლასის რუკებზე თანმიმდევრობით არის გაშუქებული გეოგრაფიული კომპლექსის უკვლა კომპონენტის სივრცითი სხვადასხვაობა და ურთიერკავშირები, ბუნებრივი საწარმოო ძალების, მოსახლეობის, სახალხო მეურნეობის დარგების განლაგების თავისებურებანი; მოცემულია ეკონომიკური კავშირისა და კულტურული მშენებლობის დახასიათება. ასახულია აგრეთვე, საქართველოს მრავალსაუკუნოვანი ისტორიის ძირითადი ეტაპები უძველესი დროიდან საბჭოთა ხელისუფლების დამყარებამდე.

„საქართველოს სსრ ატლასის“ შექმნისათვის ძირითად ავტორებს: ალ. ჯავახიშვილს, თ. დავითაიას, ალ. ასლანიკაშვილს, გ. გველესიანს, მ. კორძაბიას, ლ. ვლადიმეროვს, ვ. ჯაოშვილს 1971 წელს მიენიჭათ საქართველოს სსრ სახელმწიფო პრემია.



საქართველოს სსრ სახელმწიფო პრემიის ლაურეატთა ჯგუფი (1971)

1737 წლის 5 დეკემბერს ლაიფციგის გაზეთი წერდა ვახუშტი ბაგრატიონის მიერ შედგენილ კავკასიის რუკების შესახებ.

1920 წელს თბილისის სახელმწიფო უნივერსიტეტში ჩამოყალიბდა ზოგადი გეოგრაფიისა და ანთროპოლოგიის კათედრა, გეოგრაფიული მეცნიერების პირველი კერა საქართველოში.

1931 წელს მარქსიზმ-ლენინიზმის ინსტიტუტში შეიქმნა გეოგრაფიის სექცია.

1934 წელს თბილისის სახელმწიფო უნივერსიტეტში შეიქმნა გეოგრაფიული ფაკულტეტი დარგობრივი კათედრებით (6 კათედრა).

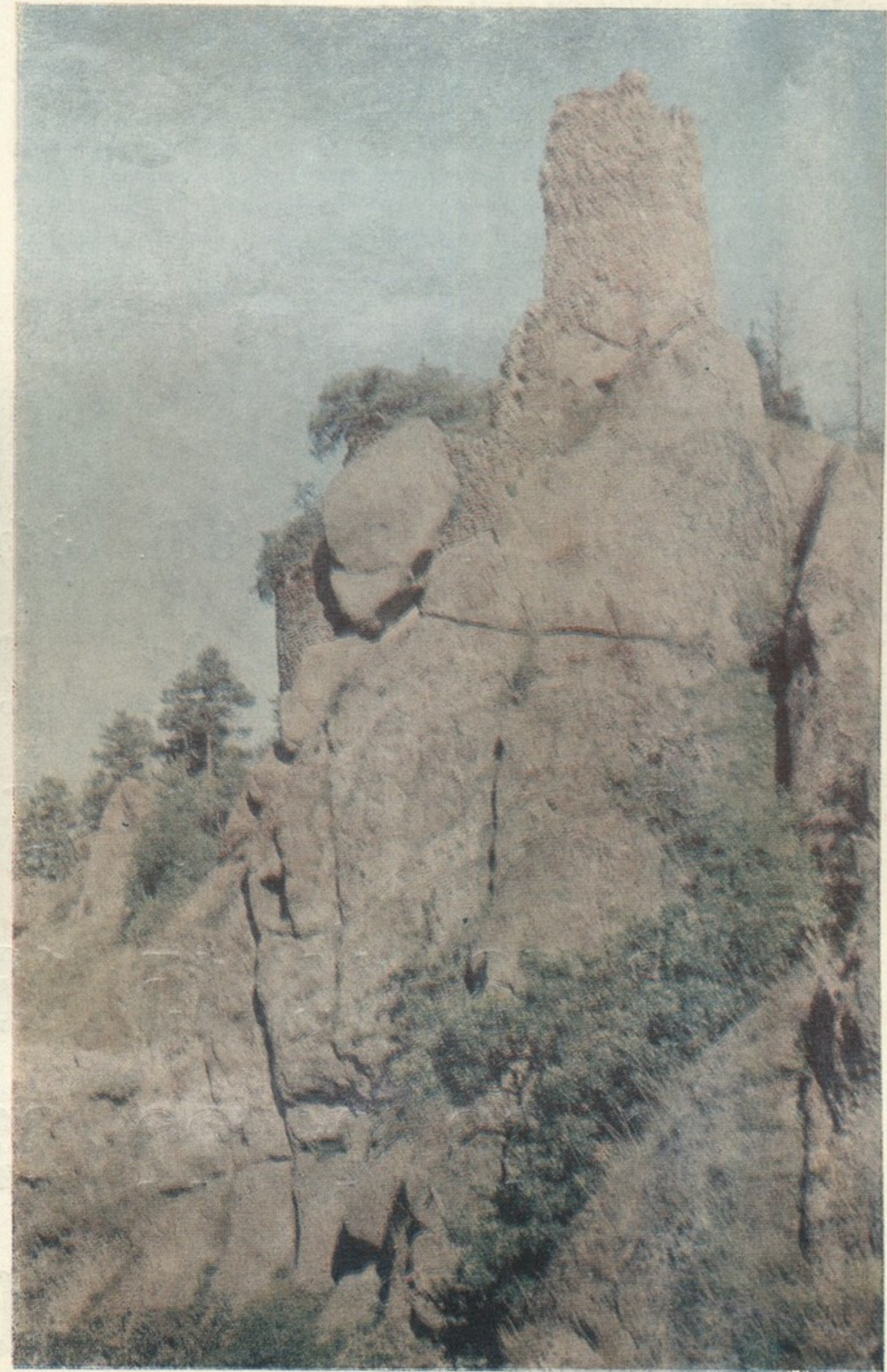
1945 წლის 6 დეკემბერს ბრძანებულებით საქართველოს გეოგრაფიის ინსტიტუტს ვახუშტის სახელი მიენიჭა.

1975 წლის 8-13 დეკემბერს თბილისში ჩატარდა საბჭოთა კავშირის გეოგრაფიული საზოგადოების VI ყრილობა.

საქართველოს გეოგრაფიული საზოგადოების ყრილობები ჩატარდა თბილისში:

პირველი — 1950 წელს, მეორე 1964 წელს, მესამე — 1970 წლის მაისში, მეოთხე — 1975 წლის 31 იანვარს და 1 თებერვალს, მეხუთე — 1980 წლის 17-18 მაისს, მეექვსე 1985 წლის 24-25 მაისს.

1984 წლის 24 დეკემბერს გეოგრაფიულ მეცნიერებათა დოქტორს ემილ კობახიძეს მიენიჭა აკად. ალ. ჯავახიშვილის სახელობის პრემია.



შორეთის ციხე (სანიძის რ.)



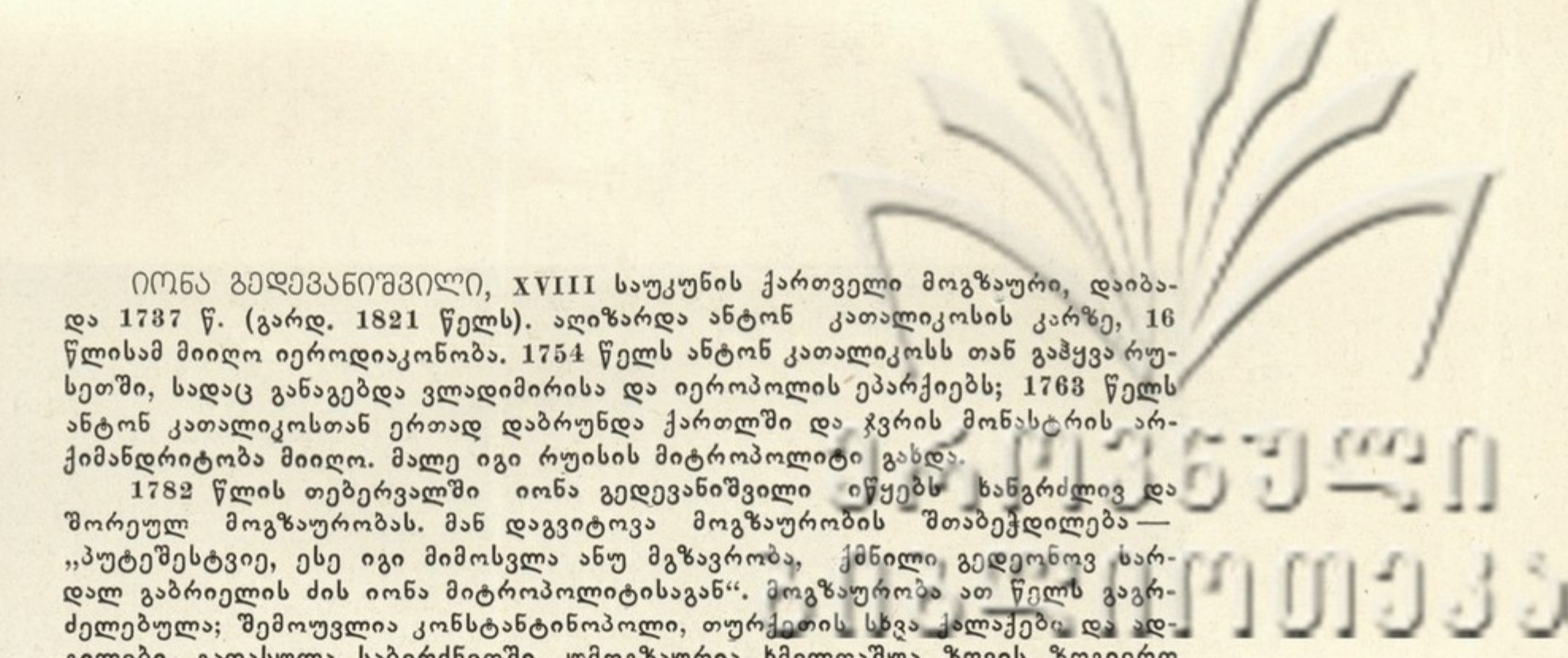
თუშეთი. დიკლოს მთა (%. დ. 4285 მ)



პ. სემიონოვი-ტიანშანსკის სახ. ოქროს მედალი



კახტანგ ჯაოშვილი



იონა გედევანიშვილი, XVIII საუკუნის ქართველი მოგზაური, დაიბადა 1787 წ. (გარდ. 1821 წელს). აღიზარდა ანტონ კათალიკოსის კარზე, 16 წლისამ მიიღო იეროდიაკონობა. 1754 წელს ანტონ კათალიკოსს თან გაჰყვა რუსეთში, სადაც განაგებდა ვლადიმირისა და იეროპოლის ეპარქიებს; 1768 წელს ანტონ კათალიკოსთან ერთად დაბრუნდა ქართლში და ჯვრის მონასტრის არქიმანდრიტობა მიიღო. მალე იგი რუსიის მიტროპოლიტი გახდა.

1782 წლის თებერვალში იონა გედევანიშვილი იწყებს ხანგრძლივ და შორეულ მოგზაურობას. მან დაგვიტოვა მოგზაურობის შთაბეჭდილება — „პუტეშესტვი, ესე იგი მიმოსვლა ანუ მგზავრობა, კმნილი გედევანოვ სარდალ გაბრიელის ძის იონა მიტროპოლიტისაგან“. მოგზაურობა ათ წელს გაგრძელდა; შემოუვლია კონსტანტინოპოლი, თურქეთის სხვა ქალაქები და აღმოსავლეთი, გადასულა საბერძნეთში, უმოგზაურია ხმელთაშუა ზღვის ზოგიერთ კუნძულზე, ჩაუვლია დალმაციისა და აპენინის ნახევარკუნძულის სანაპიროებზე, ყოფილა პალესტინასა და ეგვიპტეში და ევროპის რიგი სახელმწიფოების გავლით ჩასულა მოსკოვში, სადაც გარდაცვლილა.

იონა გედევანიშვილის სამოგზაურო აღწერილობა შეიცავს როგორც ფიზიკურ-გეოგრაფიული, ისე ეკონომიკურ-გეოგრაფიული ხასიათის ცნობებს; იგი ვრცლად ეხება ისეთი ბუნებრივი მოვლენების აღწერას, როგორცია ზღვის მოქცევა-უკუქცევა, ტიფონი (სმერჩი) და სხვა. მოგზაური აღწერების ქალაქებს, კუნძულებს, მდინარეებს, სრუტეებს.

იონა გედევანიშვილი გეოგრაფი არ ყოფილა, მაგრამ თავისი მოგზაურობის აღწერით მოგვცა იმდროინდელი მრავალმხრივ საინტერესო ცნობები; ამიტომ მისი ნარკვევი გეოგრაფიის ისტორიის მნიშვნელოვანი წყაროა; იგი ასახავს წარსულთან დაკავშირებულ მრავალ მოვლენას და ფაქტს, რომელიც საყურადღებოა არა მარტო ქართველების, არამედ იმ ქვეყნების ხალხისათვის, რომლის აღწერა-აღსაზიარებლაც გვაწვდის მოგზაური.



იონა გედევანიშვილის მოგზაურობა (1782 — 1792)

ვახტანგ შალვას ძე ჯაოშვილი, საქართველოს სსრ მეცნიერებათა აკადემიის წევრ-კორესპონდენტი, დაიბადა 1914 წლის 25 თებერვალს ნიგოზურში (ჭიათურის რ.). 1938 წელს დაამთავრა საქართველოს პოლიტექნიკური ინსტიტუტი. 1953 წლიდან მუშაობს ვახუშტის სახელობის გეოგრაფიის ინსტიტუტში, ამჟამად ეკონომიკური გეოგრაფიის განყოფილების ხელმძღვანელია. არის საქართველოს გეოგრაფიული საზოგადოების პრეზიდენტი. ძირითადად იკვლევს საქართველოს მოსახლეობასა და საქალაქო განსახლებას. გამოქვეყნებული აქვს 160-ზე მეტი სამეცნიერო ნაშრომი, მათ შორის 12 მონოგრაფია. არის საქართველოს სსრ მეცნიერების დამსახურებული მოღვაწე, საქართველოს სსრ სახელმწიფო პრემიის ლაურეატი, პ. პ. სემიონოვი-ტიანშანსკის სახელობის ოქროს მედალის კავალერი.

ლუარსაბ ანდრიაშვილი, პროფესორი, დაიბადა 1896 წლის 5 თებერვალს მუხრანში (მცხეთის რ.). გარდაიცვალა 1973 წლის 5 ნოემბერს. 1923 წელს დაამთავრა თბილისის სახელმწიფო უნივერსიტეტი, პირველი გამოშვება და შეუდგა მეცნიერულ-პედაგოგიურ მოღვაწეობას. მუშაობდა ვახუშტის სახელობის გეოგრაფიის ინსტიტუტში ეკონომიკური გეოგრაფიის განყოფილების ხელმძღვანელად და თბილისის სახელმწიფო უნივერსიტეტში ეკონომიკური გეოგრაფიის კათედრის გამგედ. გამოქვეყნდა მრავალი შრომა ეკონომიკური გეოგრაფიის სხვადასხვა სფეროში. ავტორია პირველი სახელმძღვანელოების საშუალო და უმაღლესი სკოლებისათვის საქართველოს ეკონომიკურ გეოგრაფიაში. შექმნა საქართველოს ეკონომიკური დარაიონების ბადე. მინიჭებული ჰქონდა საქართველოს სსრ მეცნიერების დამსახურებული მოღვაწის წოდება.

1921 წლის 25 თებერვალს საქართველოში დაწყარდა საბჭოთა ხელი-სუფობა. მისში დაშტვიცა საქართველოს საბჭოთა სოციალისტური რეს-პუბლიკის დროშა და გერბი. 1922 წლის 25 თებერვალს მიიღეს საქართველოს სსრ კონსტიტუცია, რომელშიც მოცემულია საქართველოს სსრ გერბისა და დროშის აღწერილობა. 1951 წლის აპრილში საქართველოს სსრ უმაღლესი სა-ბჭოს პრეზიდიუმმა დაამტვიცა საქართველოს სახელმწიფო დროშის დღევან-დელი ნიმუში.

1924 წლის 16 თებერვალს საქართველოს სსრ გეოგრაფიულ საზოგ-დოებასთან გაიხსნა კარტოგრაფიის კაბინეტი, რომელიც 1928 წელს საქარ-თველოს კარტოგრაფიის ინსტიტუტად გადაკეთდა. 1933 წელს იგი გეოგრა-ფიის სამეცნიერო-კვლევით ინსტიტუტს შეუერთდა. კარტოგრაფიის ინსტი-ტუტმა დიდი მუშაობა ჩაატარა რესპუბლიკის ტერიტორიის რუკების შედგე-ნა-გამოცემისათვის.

1941 წლის 10 თებერვალს დაარსდა საქართველოს სსრ მეცნიერებათა აკადემია, რომელიც მოიცავს 40-ზე მეტ სამეცნიერო დაწესებულებას. მეც-ნიერებათა აკადემიაში მუშაობს 5 ათასზე მეტი მეცნიერი მუშაი, 70-ზე მეტი აკადემიკოსი და 50-ზე მეტი წევრ-კორესპონდენტი.

ამჟამად საქართველოში მოღვაწეობს ათზე მეტი გეოგრაფიულ მეცნიერე-ბათა დოქტორი და პროფესორი. მათ შორისაა ლევან მარტოშვილი, ვახტანგ ჯაოშვილი, ლევ ვლადიმეროვი, დავით უკლება, ზურაბ ტინტილოზოვი, რომან კვერენჩილაძე, ემილ კობახიძე, გივი გვიგინიშვილი, ნიკოლოზ ბერუჩაშვილი, ვსევოდ ზეგოვიჩი, ლიდა კოლოშვილი, შოთა ლაშხია, ნიკოლოზ ასტახოვი, ქრისტეფორე კაველი; ხოლო გეოგრაფიულ მეცნიერებათა კანდიდატებისა და დოცენტების რაოდენობა 80-ს აჭარბებს.

1973 წლის 1-3 თებერვალს თბილისში ჩატარდა მეხუთე სკავშირო კონფერენცია თემატურ კარტოგრაფიაში.

თიანეთის

ორ. სპ ოთ. ხთ. პრ. შბ. 33.

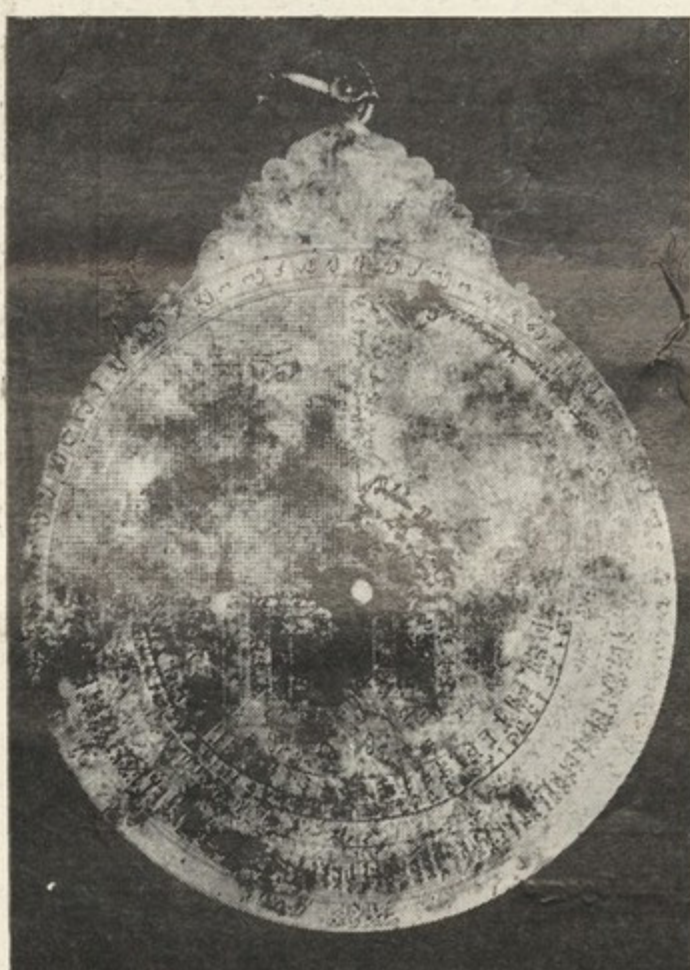
						1
2	3	4	5	6	7	8
9	10	11	12	13	14	15
16	17	18	19	20	21	22
23	24	25	26	27	28	



პირველი ქართული გლობუსი (1925)



ვახტანგ მეექვსის ასტროლაბი (ს. ჯანაშიას სახ. სახელმწიფო მუზეუმი)



ნოემბერი

ორ. სპ. ოთ. ხთ. პრ. შპ. კვ.

						1
2	3	4	5	6	7	8
9	10	11	12	13	14	15
16	17	18	19	20	21	22
23	24	25	26	27	28	29
30						

ალექსანდრე დამეშვილიანი — კორეის გეოგრაფიული, პოლიტიკური და ისტორიული მიმომხილველი. ჯერ კიდევ სრულიად ახალგაზრდა გიგანტური პეტერბურგში თავდახანაურთა სამხედრო სასწავლებელში, რომლის დამთავრების შემდეგ ნიუგეორლის დრაგუნთა პოლკის ოფიცრის ჩინი მიიღო. 1888 წელს საქართველოსი დაბრუნდა. მაგრამ ორიოდე წლის შემდეგ უკან გაიწვიეს. მან წასვლაზე უარი განაცხადა, რისთვისაც ჩამოართვეს წოდება და მეფისნაცვლის ბრძანებით გაგზავნეს ციმბირში საჯარო მოხელეობის მოსახდელად. 1880 — 1884 წლებში პრიამურის გენერალ-გუბერნატორის განკარგულებით კორეაში გაიგზავნა. იქ მან დაკვირა სრულად კორეის სუსაზღვრე, რომელიც 1888 წელს გამოქვეყნდა პეტერბურგში. ამ შრომას დარღვეული აქვს კორეის რუკა. აქვე 1888 წელს გამოქვეყნდა კორეის რუკაშიც ამოწმის აღქმის შესახებ. ორივე ეს შრომა გასაიდუმლოებულ იქნა. ალ. დამეშვილიანი შორეული აღმოსავლეთისა და კორეის თვალსაჩინო მოგზაურ-მკვლევარია; იგი პირველი ქართველია, რომელმაც ამ მხარეების გეოგრაფიული აღწერა მოგვცა.



გიორგი გველესიანი

გიორგი გველესიანი, პროფესორი, საქართველოს სსრ მეცნიერებათა დამსახურებული მოღვაწე, საქართველოს სსრ სახელმწიფო, ალ. ჯავახიშვილის სახელობის პრემიების ლაურეატი, დაიბადა 1903 წლის 14 ნოემბერს ქ. ჭუთაისში (გარდ. 30. III. 1980). 1928 წელს დაამთავრა თბილისის სახელმწიფო უნივერსიტეტი და მუშაობდა დაიწყო სახალხო მეურნეობის დაგეგმვის დარგში. 1958 წლიდან მუშაობდა ვახუშტის სახელობის გეოგრაფიის ინსტიტუტში ეკონომიკური გეოგრაფიის განყოფილების გამგედ. წლების მანძილზე ეკვლიდა საქართველოს ეკონომიკური გეოგრაფიის პრობლემებს; თეორიულ მუშაობას შედარდ უკავშირებდა პრაქტიკულ საველე-საექსპედიციო კვლევას, მისი შრომები შეეხება საქართველოს საწარმოო ძალთა განვითარება-განლაგებას, ეკონომიკურ დარაიონებას, მთიანი რაიონების განვითარებას და სხვ.



სერგი ცხაკაია

სერგი ცხაკაია, ცნობილი კარტოგრაფი, დოცენტი, დაიბადა 1880 წლის 22 მარტს კოკში. ზუგდიდის რ. (გარდ. 20. XI. 1966). ჯერ კიდევ 1904—1913 წწ. მან ჩატარა ტოპოგრაფიული სამუშაოები პოლონეთში, მანჭურიასა და კავკასიაში. 1913—1914 წწ. მონაწილეობდა თურქეთ-სპარსეთის საზღვრების დამდგენ ინგლის-რუსეთის საერთაშორისო კომისიაში; შემდეგ ტოპოგრაფიულ სამუშაოებს ასრულებდა მდ. არაქსის, ჰოროხის და ევფრატის სათავეებში. 1918 წლიდან მუშაობდა თბილისის სახელმწიფო უნივერსიტეტში, შემდეგ საქართველოს კარტოგრაფიის ინსტიტუტში, ვახუშტის სახელობის გეოგრაფიის ინსტიტუტში, ტოპოგრაფიულ ტექნიკუმში და სხვ. წლების განმავლობაში თბილისის სახელმწიფო უნივერსიტეტში იყო კარტოგრაფიის კათედრის გამგე, ხოლო ვახუშტის სახელობის გეოგრაფიის ინსტიტუტში კარტოგრაფიის განყოფილების ხელმძღვანელი. მისი უშუალო მონაწილეობითა და ხელმძღვანელობით შედგენილი და გამოცემულია საქართველოსა და ამიერკავკასიის სხვადასხვა ხასიათის რუკები. იგი ავტორია უმაღლესი სკოლის სახელმძღვანელოსი.

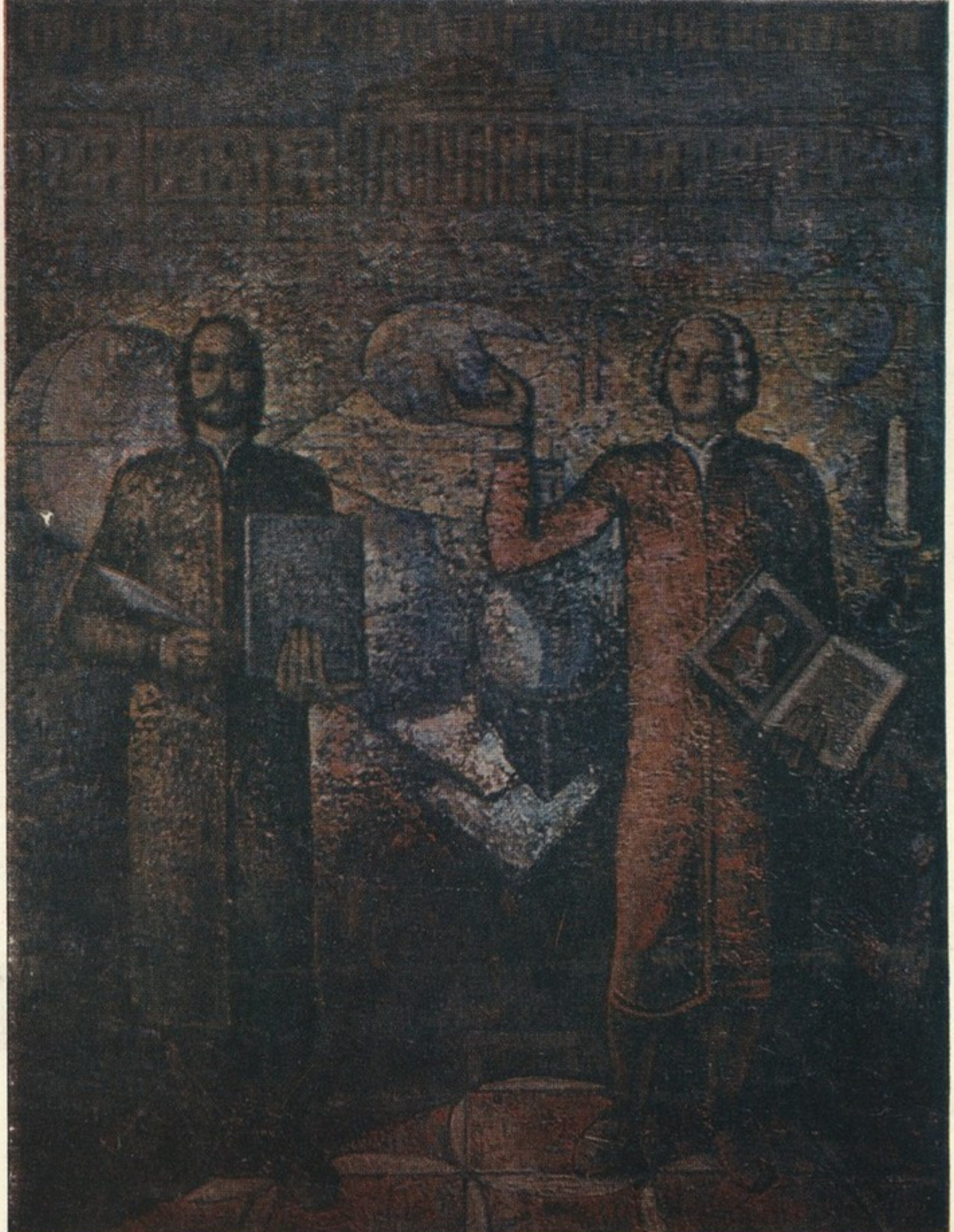
1928 წელს საქართველოს კარტოგრაფიულ ინსტიტუტში შეიქმნა პირველი ქართული გლობუსი. გლობუსი დამზადა ქართველმა კარტოგრაფმა მიხეილ ქავთარაძემ (1892—1974), რომელმაც გააფორმა საქართველოს სხვადასხვა მხარეების რუკებიც. მ. ქავთარაძე მუშაობდა გეოგრაფიის სამეცნიერო-კვლევით ინსტიტუტშიც და თბილისის სახელმწიფო უნივერსიტეტში. მან შექმნა და გამოსცა აგრეთვე ქართული კარტოგრაფიული შრიფტის ნიმუში.

1979 წლის 24-27 ნოემბერს თბილისში ჩატარდა მეოთხე საკავშირო საუწყებთაშორისო სამეცნიერო თათბირი მოსახლეობის გეოგრაფიაში.

1984 წლის 14 ნოემბერს საქართველოს სსრ მეცნიერებათა აკადემიის ვახუშტის სახელობის გეოგრაფიის ინსტიტუტი, გეოგრაფიული მეცნიერების განვითარებაში დიდი დამსახურებისა და მაღალკვალიფიციური კადრების მომზადებისათვის დაჭიდდოდა საქართველოს სსრ უმაღლესი საბჭოს პრეზიდიუმის საპატიო სიგელით.

1984 წლის 16 ნოემბერს საზეიმოდ აღინიშნა საქართველოს სსრ მეცნიერებათა აკადემიის ვახუშტის სახელობის გეოგრაფიის ინსტიტუტის დაარსების 50 წელი.

1984 წლის 16 ნოემბერს ვახუშტის სახელობის გეოგრაფიის ინსტიტუტში გაიხსნა მემორიალური მუზეუმი, გეოგრაფიული მეცნიერების მემორიალური საქართველოში.



ვახუშტი ბაგრატიონი და მიხეილ ლომონოსოვი. (შ. ჩლაიძის ნახატი) (ზეთი — ტილო). 1958 წ.



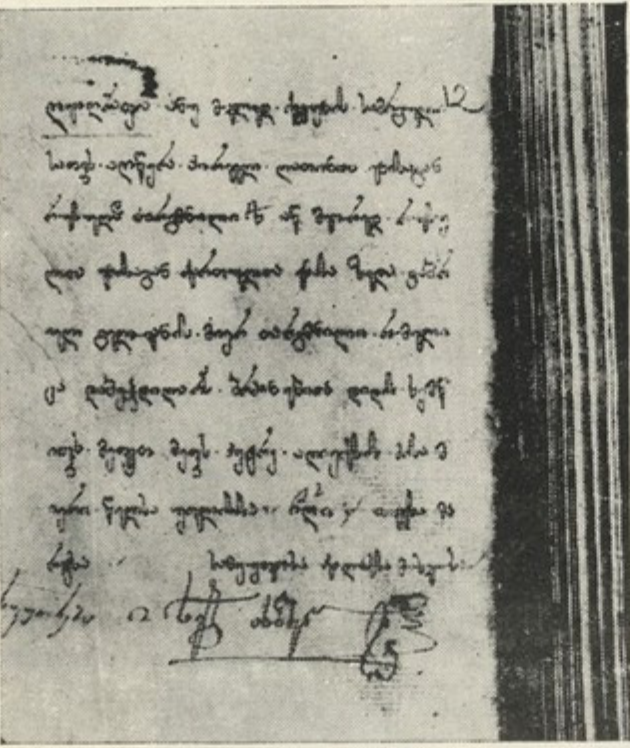
რაფიელ დანიბეგაშვილის მოგზაურობები (1795 — 1827)



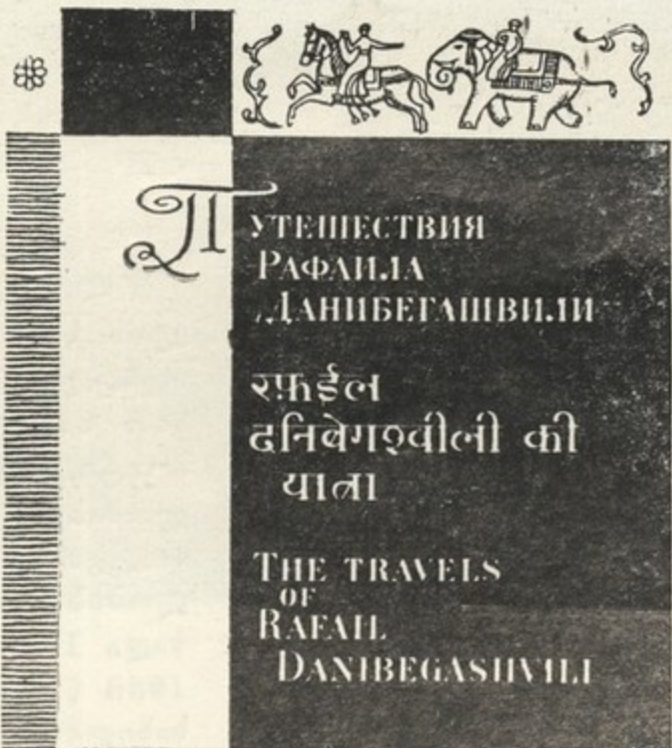
რაფიელ დანიბეგაშვილი



ჯეპარიონ დანიბეგაშვილი



რაფიელ დანიბეგაშვილის თარგმანის „მსოფლიო გეოგრაფიის“ თავფურცელი



მარტი

ორ.	სა.	ოთ.	ხო.	პრ.	შბ.	კვ.
						1
2	3	4	5	6	7	8
9	10	11	12	13	14	15
16	17	18	19	20	21	22
23	24	25	26	27	28	29
30	31					

რაფიელ დანიბეგაშვილი მან წარუშლელი და განსაკუთრებული კვალი დატოვა ქართველი ერის მრავალსაუკუნოვანი მოგზაურობის ისტორიაში. XVIII საუკუნის დასასრულსა და XIX საუკუნის დასაწყისში, 28 წლის განმავლობაში სუთერ იმოგზაურა აზიის ქვეყნებში; გაიარა დაახლოებით 70 ათასი კილომეტრი (თითქმის ორი ეკვატორის გარშემოწერილობა); რომელიც გეოგრაფიულად მოიცავს წინა, სამხრეთ და ცენტრალური აზიის ვიწებურულ სივრცეს. იგი პირველი ქართველი მოგზაურია, რომელმაც აღწერა ინდოეთი და ბირმა; გადაკეთა ყარა-ყორუმის მაღალი მულდოვოკლიანი მთაგორები, მოინახულა რამდენიმე სახელმწიფო და იმოგზაურა ფაქრეზადე აღმოსავლეთი ოკეანეში. მის მოგზაურობას სწირდა ათანასე ნიკიტინის მოგზაურობასაც ადარებენ. რ. დანიბეგაშვილის მოგზაურობის სეკანდარი და სანკრძლიობა ბევრად აღემატება სხვა დანარჩენი ქართველი მოგზაურების სეკანდებს. ამიტომ შეუვანილია იგი მსოფლიოს გამოჩენილ მოგზაურთა სიაში. რაფიელის მამა იოსები, ერეკლე მეორის დავალებით რამდენჯერმე ყოფილა ინდოეთში. მოგზაურობისას თან სდებდა რაფიელს, საერთოდ, დანიბეგაშვილების მთელი სავერდო მითითებით მოგზაურ ვაჭართა იმ ჯგუფს, რომლებიც არა მარტო ვაჭრობას ეწეოდნენ უცხოეთის სახელმწიფოებთან, არამედ დიპლომატიურ დავალებებსაც ასრულებდნენ.

პირველი დამოუკიდებელი მოგზაურობა ინდოეთში რაფიელ დანიბეგაშვილს 1795 წლის 15 მარტში დაუწყო თბილისიდან. ეს მოგზაურობა დადგინდა არ გაგრძელდებოდა და 1797 წელს იხვე საქართველოშია. მას პირნათლად შეუგრძობდა ერეკლე მეფის დავალება. მეორედ ამავე წლის შემოდგომაზე გამოგზავნილია და 1799 წლის შემოდგომაზე კლავ თბილისში. მეორე მოგზაურობაც ძირითადად დიპლომატიურ მისიას ექვემდებარებოდა. პირველი იყო მოგზაურობიდან მხოლოდ საწყისი და ბოლო პუნქტებია ცნობილი, ამიტომ მათი ჩვენება აქ დართულ სქემაზე გერ მოხერხდა. სამაგიეროდ, საქართველოს ნაგარძლიე ყოფილა და დეტალურად აღწერია მესამე მოგზაურობა. იგი 1799 წლის მიწურულს დაუწყო და 15 წელი გაგრძელდებოდა. ეს სეკანდარი იმდენად დეტალურია, რომ მისი ერთი მონაკვეთი ცალკე გამოცხადნეტ სქემაზე, მარჯვნივ ზედა კუთხეში. ამ მოგზაურობის დროს ჩასულა მოსკოვში და დაუწერია თავისი მოგზაურობის შთაბეჭდილებები. რუსეთში ძალზე ინტერესდებულან ამ მოგზაურობით და ცნობილ რუს მეცნიერს, პროფესორ ივან დვავუზსკის მოგზაურობის შთაბეჭდილებანი საწარაოდ დაუბეჭდა უნივერსიტეტის სტამბაში 1815 წლის 8 მარტს. დიდხანს უცნობი იყო რ. დანიბეგაშვილის სხვა მოგზაურობა, მაგრამ ჩვენი საუკუნის 60-იან წლებში ორენბურგისა და იოსების არქივებში აღმოჩენილი საბუთების მიხედვით გაირკვა, რომ მან კიდევ ორჯერ იმოგზაურა მოსკოვიდან ინდოეთში. მეოთხე და მეხუთე მოგზაურობა, ისტორიული საბუთებით, თითქმის მთლიანად არის ცნობილი.

თითოეული გამოგზავრების მიზანი სხვადასხვა ყოფილა, რაც გამოხატულია, როგორც საკუთარ ინტერესებში (ვაჭრობა), ისე დიპლომატიური პარონიბითაც. ჩატარებული ხოთი მოგზაურობიდან რ. დანიბეგაშვილმა უკლებლად ნანგრძლიე სეკანდარი აღწერა; აღსანიშნაია ისიც, რომ ამ მოგზაურობიდან იგი უშუალოდ საქართველოში კი არ დაბრუნდებოდა, არამედ შუა აზიით ჩასულა მოსკოვში. თუ პირველი ორი მოგზაურობა, ისე როგორც მამის მოგზაურობა, უპირველესად ერეკლე მეფის მიერ ინდოეთში დიპლომატიურ ინტერესებს ექვემდებარებოდა, შემდეგი მოგზაურობებით იმ დროის რუსეთს უწყვედა სამსახურს. მას კი ოქტის გარკვეული პირობები უკარნებდა. რუსეთში ჩასულ რაფიელს დახდა გამოჩენილი სამხედრო მოღვაწე გლაზუნაძე, რომელმაც მოგზაურს ხელი შეუწყო საფოსტო (ახინეთი სწრაფად ჩასულიყო მოსკოვში, საერთოდ, რ. დანიბეგაშვილი სამომავლოდ იყენებდა ცხენს, აქაოის, საწვალა და სამონარო ზომადს და ბუნებრივად იფხიბთა უხდობლად სარკული. მოგზაურობის შთაბეჭდილების ბერი ადგილი ძალზე მოგზაოინის სამხედრო-სარატიგოლ აწერას რასაც ცხელია გარკვეული მნიშვნობა მქონდა იმდროინდელი რუსეთის მმართველი წრეებისათვის. მეოთხე მოგზაურობის დროს დროს მას ანსაკუთრობული დააოიბაც მქონდა, როსითის მოსაზოარი მოხეტიალი ტომები რუსეთის ქვეშევრდომი გახდა. რაფიელმა ბეგრი რამ იაკოთა იმისათვის, რომ საზღობისპირა ყაზახი ტომები გადმოიბრინდა რუსეთისაკენ. ერთგულების ფიციის რიჟიკი, ყაზახი მითაურისაგან დადიოლი, რაფიელმა თან წაიღო და რუსეთის ხელისუფალი ჩააბარა, რასაც იმ პერიოდში განსაკუთრებული პოლიტიკური მნიშვნლობა მქონდა.

რაფიელ დანიბეგაშვილი მიკუთვნება მსოფლიოს (ცნობილ მოგზაურთა რიგებს. მისი მოგზაურობის შთაბეჭდილებები გამოცემა იქისკირ (საჭერ თბილისში და სამგირ მოსკოვში), რაც თავისთავად მიტყველებს ქართველი მოგზაურის განსაკუთრებულ დამსახობაზე გეოგრაფიული მეცნიერების წინაშე. განსაკუთრებით უნდა აიხსენოს მოსკოვში გამოცემილი „პროგრისის“ მიერ 1969 წელს სამ ინაზი (რუსულ, შინდი და ინგლისურ ენებზე) დაბეჭდილი რაფიელ დანიბეგაშვილის მოგზაურობა.

ალექსანდრე თივოდორს ძე ასლანიპაშვილი, საქართველოს სსრ მეცნიერებათა აკადემიის წევრ-კორესპონდენტი, დაიბადა 1916 წლის 17 მარტს თბილისში (გარდ. 25.XI.1981). 1934 წელს დაამთავრა თბილისის ტოგრაფიული ტექნიკუმი, 1939 წელს თბილისის სახელმწიფო უნივერსიტეტი. მუშაობდა ვახუშტის სახელობის გეოგრაფიის ინსტიტუტში კარტოგრაფიული განყოფილების ხელმძღვანელად, 1977—1979 წწ.— ინსტიტუტის დირექტორის მოადგილე სამეცნიერო დარგში, 1980—1981 წწ.— ინსტიტუტის დირექტორად. სხვადასხვა წლებში მუშაობდა ქართული საბჭოთა ენციკლოპედის კარტოგრაფიის რედაქციის გამგედ, საზოგადოებრივ საწყისებზე, თბილისის სახელმწიფო უნივერსიტეტის გეოგრაფიისა და კარტოგრაფიის კათედრის გამგედ, იყო პირველი ქართველი კარტოგრაფი მეცნიერებათა დექტორის ხარისხით. მისი ძირითადი შრომები მიეძღვნა კარტოგრაფიის ზოგადი თეორიისა და საქართველოს კარტოგრაფიის საკითხებს; იკვლევდა რელიეფის კარტოგრაფიული გენერალიზაციის თეორიას; დაამუშავა ბლოკდაგრაძების გეობის ახალი მეთოდიკა, თემატიკური კარტოგრაფიის ზოგადი მეთოდოლოგია, ჩაატარა რეტროსპექტული კარტოგრაფიები; შეისწავლა კარტოგრაფიის, როგორც გეოგრაფიული მეცნიერების ერთ-ერთი დარგის, თავისებურებანი და ამოცანები; გამოსცა საყურადღებო მონოგრაფიები: „კარტოგრაფია. ზოგადი თეორიის საკითხები“ და „მეტაკარტოგრაფია“. მინიჭებული მქონდა საქართველოს სსრ სახელმწიფო პრემია.

ზსპარიონ დანიბეგაშვილი, პროფესორი, დაიბადა 1895 წლის 2 მარტს მანგლისში (გარდ. 8.I.1943). 1929—1940 წწ. მოაწყო ექსპედიციები საქართველოს სხვადასხვა კუთხეში, რომლის შედეგები აღწერილი აქვს სამეცნიერო შრომებში. 1935 წ. მისი რედაქტორობით დაიბეჭდა კაბიტალური შრომა „ამიერკავკასიის წყლის რესურსების ცნობარი“. რომელსაც დღემდე არ დაუკარგავს მნიშვნლობა. გამოცემულია მისი რამდენიმე ათეული შრომა ზოგადოლოგიაში, მათ შორის „საქართველოს სსრ დანდშეტურ-მიდროლოგიური ზონები“. განსაკუთრებით დიდი მუშაობა გასწია საქართველოს და ამიერკავკასიის მდინარეების კომპლექსურ-მიდროლოგიურ გამოკვლევებში.

1730 წლის მარტში ბაბრიელ გელოგანმა, ვახტანგ მეექვსის ამლის წევრმა, მოსკოვში 1710 წლის რუსული გამოცემიდან თარგმნა „მსოფლიო გეოგრაფია“ (დელოგრაფია ანუ მოკლედ ქვეყნის სიმრავალისათვის აღწერა). ეს იყო მსოფლიო გეოგრაფიის პირველი ქართული თარგმანი, ქართულ თარგმანს დართული აქვს ანდერძი 1724 წელს ვახტანგ მეექვსის ამლის რუსეთში მოგზაურობის შესახებ.

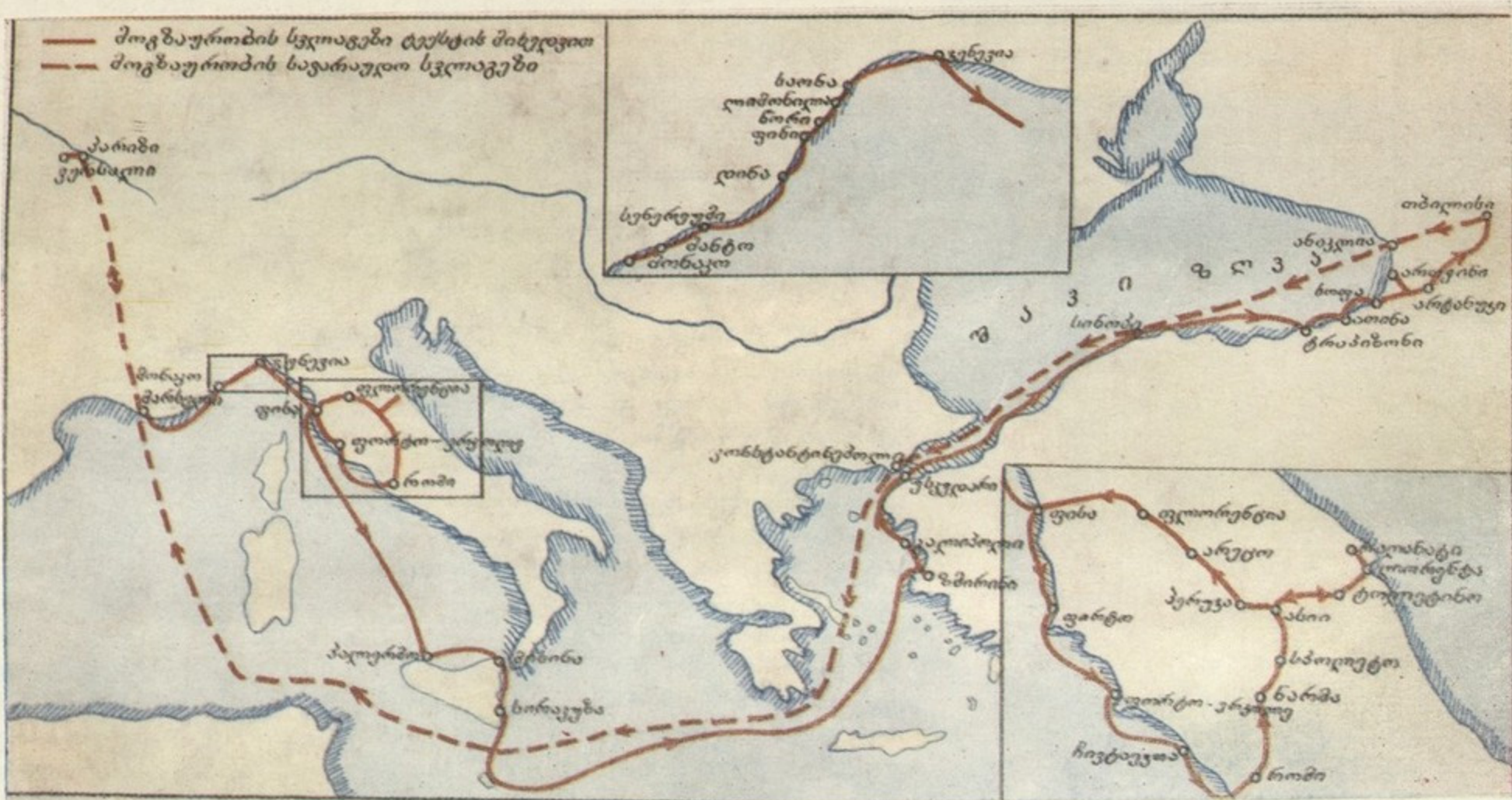
1851 წლის 10 მარტს გაიხსნა რუსეთის გეოგრაფიული საზოგადოების კავკასიის განყოფილება. პირველ კრებას დაეწყო საზოგადოების 9 წამდელი წევრი. კრებას თამბაქოგარეობდა საზოგადოების საბატო წევრი კავკასიის მეფისნაცვალი თავადი მ. ს. ვორონოვი. 1852 წელს გამოვიდა ამ განყოფილების მიერ მომზადებული შრომების პირველი კომპლექსური გამოკვლევა (1917 წლამდე გამოვიდა სულ 55 ტომი).

1933 წლის 16 მარტს თბილისის სახელმწიფო უნივერსიტეტი დაარსდა საქართველოს გეოგრაფიის ინსტიტუტი, რომელიც 1945 წლის 9 მარტს დიდგენილებით საქართველოს სსრ მეცნიერებათა აკადემიის სისტემაში გაერთიანდა. თავისი საქმიანობის ნახევარი საუკუნის მანძილზე ინსტიტუტმა დიდი სამეცნიერო-კვლევითი მუშაობა ჩაატარა მთიანი მხარეების, კერძოდ, საქართველოსა და კავკასიის ტერიტორიების კომპლექსურ-გეოგრაფიული შესწავლის თვალსაზრისით. ინსტიტუტმა დიდი როლი შეასრულა თანამედროვე გეოგრაფიული სკოლის ჩამოყალიბებაში.

1969 წლის 26 მარტს შეიქმნა ვახუშტის სახელობის გეოგრაფიის ინსტიტუტის ექსპერიმენტული მიდროლოგიის ლაბორატორია სიონის (თიანეთის რ.) სტაციონარი.



ბიქვინთის სანაპირო



სულხან-საბა ორბელიანის მოგზაურობა (1713 — 1716)

ოქტომბერი

ორ.	სა.	ოთ.	ხთ.	პრ.	შბ.	კვ.
			1	2	3	4
5	6	7	8	9	10	11
12	13	14	15	16	17	18
19	20	21	22	23	24	25
26	27	28	29	30	31	

სულხან-საბა ორბელიანი, XVII — XVIII საუკუნის თვალსაჩინო ქართველი მწერალი, მეცნიერი და პოლიტიკური მოღვაწე, დაიბადა 1658 წლის 24 ოქტომბერს (გარდ. 26.I.1725). შთამომავლობით ფეოდალი, მამა, ვახტანგი, ქართლის სამეფოს მდივანბეგი იყო. სულხანს მიუღია კარგი განათლება, როგორც საერო, ისე სასულიერო დისციპლინებში. შემდეგ როგორც განსწავლულ პიროვნებას, დაავალეს მომავალი ტახტის მემკვიდრის — ვახტანგ მეექვსის აღზრდა.

სულხან-საბა ორბელიანის შემოქმედებაში განსაკუთრებული ადგილი უკავია „სიტყვის კონას“, რომელზედაც 30 წელი იმუშავა, იგი თავისებური გეოგრაფიული ენციკლოპედიაა. სხვა ნაშრომებიდან აღსანიშნავია: „სიბრძნე სიცრუისა“ და „მოგზაურობა ეგვიპტეში“.

სულხან-საბა ორბელიანი 1713 წლის 17 აგვისტოს დაიბრუნდა მისი იმ მოგზაურა საფრანგეთსა და იტალიაში. ამ მოგზაურობის დროს დაწერა მემორიული უნარის ნაშრომი — მოგზაურობის შთაბეჭდილებანი, რაც ქართულ ლიტერატურაში ამ უნარის დასაწყისი იყო; ამიტომ აღნიშნავენ, რომ „მოგზაურობა ეგვიპტეში“ მხატვრული დოკუმენტური პროზის პირველი და შესანიშნავი ნიმუშია ქართულ ენაზე. მანამდეც ბევრ ქართველს უმოგზაურა, მაგრამ მათ ან წესად არ ჰქონდათ წერილობითი კვალი დატოვებისათვის, ან არა და მათი ნაწერები განადგურდა და დაიკარგა. სულხან-საბა ხმელთაშუა ზღვის საფრანგეთში ჩასული, აქ ორჯერ შეხვედრია ლუდოვიკო XIV-ს; ამ დროს გადა-



სულხან-საბა ორბელიანი

უცია ქართული კარტოგრაფიული მასალები, რომელიც შემდეგ 1723 წელს პარიზში, ახტრონომ გილიომ დელიომ გამოიყენა კავკასიისა და კასპისპირეთის რუკის შედგენაში. რუკის სათაურში სხვებთან ერთად სულხან-საბას მონაწილეობაც არის აღნიშნული. ამდენად, სულხან-საბა ორბელიანი არა მარტო ქართული სიტყვის დიდოსტატი, დიპლომატი და სახელმწიფო მოღვაწეა, არამედ გეოგრაფ-კარტოგრაფიც. მის ინტერესს კარტოგრაფიისა და გეოგრაფიისადმი მოწმობს აგრეთვე მოგზაურობიდან წამოღებული მსოფლიო ატლასი და რუკები, რომლებზედაც შემორჩა მისი ხელით ნაწერი ქართული თარგმანები. სულხან-საბა საფრანგეთიდან იტალიაში გადასულა, ხოლო შემდეგ სმელთაშუა ზღვის კონსტანტინოპოლში ჩადის, საიდანაც 1716 წელს საქართველოში დაბრუნდა. „მოგზაურობაში“ უხვადაა მოცემული გეოგრაფიული ცნობები. განსაკუთრებით აღსანიშნავია მის მიერ ქალაქების მრავალმხრივი დახასიათება, რელიეფი, მავა, მცინარეულობა, ნიადაგები, ეკონომიკა და სხვ. სულხან-საბა ორბელიანი ფართო დიაპაზონის მეცნიერია, მან მტკიცედ დაიკავა საპატრიო ადგილი ქართული გეოგრაფიის განვითარების ისტორიაში.

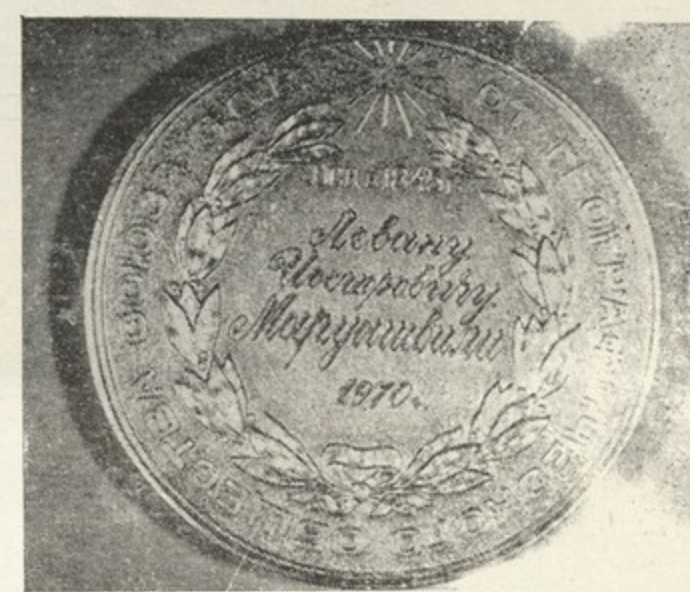
ლევან იოსების ძე მარუაშვილი, პროფესორი, საქართველოს სსრ მეცნიერების დამსახურებული მოღვაწე, საქართველოს სსრ სახელმწიფო პრემიის ლაურეატი, ნ. შ. პრეველსკის სახელობის ოქროს მედლის კავალერი, ვახუშტი ბაგრატიონის სახელობის პრემიის ლაურეატი, დაიბადა 1912 წლის 25 ოქტომბერს. 1938 წელს დაამთავრა თბილისის სახელმწიფო უნივერსიტეტი. 1938 — 1952 წწ. მუშაობდა ქუთაისისა და სოხუმის პედაგოგიურ ინსტიტუტებში. 1953 წლიდან მუშაობს ვახუშტის სახელობის გეოგრაფიის ინსტიტუტში განყოფილების ხელმძღვანელად. ფართო დიაპაზონის მეცნიერის უმრავლესი ნერგისა და სისტემატური კვლევის შედეგები თავმოყრილია ოცზე მეტ მონოგრაფიისა და სამასზე მეტ სამეცნიერო შრომაში, რომლებიც დაბეჭდილია სხვადასხვა ენაზე. მეცნიერის კვლევის სფეროა — გეომორფოლოგია და პალეოგეოგრაფია, გლაციოლოგია და სპელიოლოგია, გეოგრაფიის ისტორია და გეოგრაფიის სხვა დარგები. მისი შრომები არა მარტო აშუქებენ საკითხებს, არამედ სახავენ გეოგრაფიული მეცნიერების მრავალ საკითხის შემდგომი კვლევა-ძიების პერსპექტივებს. მას დიდი ღვაწლი მიუძღვის ეროვნული კადრების აღზრდაში; წლების განმავლობაში რესპუბლიკის უმაღლეს სასწავლებლებში თავდადებით ემსახურებოდა სტუდენტთა ახალგაზრდობის სწავლა-აღზრდას, ხოლო ვახუშტის სახელობის გეოგრაფიის ინსტიტუტში, სადაც სამ ათეულზე მეტი წელია ხელმძღვანელობს განყოფილებას, მისი ხელმძღვანელობით ორ ათეულზე მეტმა ახალგაზრდამ წარმატებით დაიკავა დისერტაცია.



ლევან მარუაშვილი



ნ. პრეველსკის სახ. ოქროს მედალი



1973 წლის 29 ოქტომბერს საქართველოს სსრ მინისტრთა საბჭოს დადგენილებით საქართველოს გეოგრაფიულ საზოგადოებასთან დაარსდა ვახუშტი ბაგრატიონის სახელობის პრემია, რომელიც 5 წელიწადში ერთხელ გადაეცემა მეცნიერის თვალსაჩინო გეოგრაფიული ნაშრომისათვის. 1977 წ. პრეველადეს პრემია მიენიჭა პროფ. ლ. მარუაშვილს.

1986 წლის 11 ოქტომბერს ცხაპიას რაიონის სოფელ ეკში გაიხსნა აკადემიკოს თეოდანე დავითაის სახლ-მუზეუმი.



ხდის ხეობა, ქაზბეგის რაიონი

ტიმოთი გაბაშვილი, XVIII საუკუნის ქართველი გეოგრაფი, დაიბადა 1703 წელს (გარდ. 1764 წ. კ. ასტრახანში), თავისი დროის თვალსაჩინო მოგზაური და კარტოგრაფი. იგი მიეკუთვნება ქართველ მოგზაურთა იმ ჯგუფს, რომელმაც მოიარა ახლო აღმოსავლეთის ქვეყნები და დაგვიტოვა მათი ვრცელი აღწერა, რომელშიც მოცემულია გეოგრაფიული და ისტორიული ცნობები თავისი დროისათვის მას შესაფერისი განათლება მიუღია; შეუსწავლია უცხო ენებიც. მოღვაწეობდა დავით გარეჯის უდაბნოში, სადაც ეწეოდა მთარგმნელობით მუშაობას. კარგად სცოდნია ფილოსოფია, საეკლესიო ისტორია და ღვთისმეტყველება. 30-იან წლებში ტიმოთე ვალავიდა მირიოტი და ქუთაისის მთავარ ეპისკოპოსის წოდება მიიღო. მას ქუთაისში ეკავა სამიტროპოლიტო კათედრა. 1737 წლის 26 სექტემბერს იმერეთის მეფის ალექსანდრე მწნუთის დავალებით, ტიმოთე გაბაშვილი პეტერბურგს გაემგზავრა, სადაც შეხვდა რუსეთის იმპერატორ ანა იოანეს ასულს და მიართვა ალექსანდრე მეფის წერილი, საჩუქრები და ახლად შედგენილი იმერეთის რუკა. როგორც დადგინდა, ეს რუკა შეუდგენია თვით ტიმოთე გაბაშვილს. დასავლეთ საქართველოს (იმერეთის) რუკა მრავალმხრივი ისტორიოგრაფიული წყაროა. იგი XVIII საუკუნის პირველი ნახევრის კარტოგრაფიის მნიშვნელოვან ძეგლად ითვლება. თავის დროზე ეს რუკა რუსეთის საიმპერატორო კარზე წარმოადგენდა თვალსაჩინო მასალას XVIII საუკუნის დასავლეთ საქართველოს შესახებ. მისი ერთი ასლი გადაუღია XIX საუკუნის დასაწყისში ფრანგ მოგზაურს ჟაკ ფრანსუა გამბას. ტიმოთე გაბაშვილს ახლო აღმოსავლეთის ქვეყნებში მოგზაურობა 1755 წლის აპრილში დაუწყია. მოგზაურობიდან დაბრუნებულა 1759 წელს. დაუწერია საინტერესო ნაშრომი — „მოხილვა წმიდათა და სხუთა აღმოსავლეთისა ადგილთა“. მასში აღწერილია ქველა ის ადგილი, რომელიც ნახა, გადმოგვცა ისტორიულ-გეოგრაფიული და საეკლესიო ცნობები. ამ ნაშრომს დღესაც დიდი მნიშვნელობა ენიჭება იმდროინდელი მასალის შესწავლისათვის.



ტიმოთე გაბაშვილის მოგზაურობა (1755 — 1759)



ტიმოთე გაბაშვილის 1737 წლის დასავლეთ საქართველოს რუკა

გიორგი კონსტანტინეს ძე სულაქველიძე, პროფესორი, სახელმწიფო პრემიის ლაურეატი, დაიბადა 1913 წლის 22 აპრილს დონის როსტოვში (გარდ. 20.VIII. 1983). 1939 წ. დაამთავრა თბილისის სახელმწიფო უნივერსიტეტი, ხოლო შემდეგ ასპირანტურა. 1955 — 1970 წწ. იყო იალბუჯის მაღალმთიან კომპლექსური ექსპედიციის ხელმძღვანელი. 1970 წლიდან მუშაობდა თბილისის სახელმწიფო უნივერსიტეტში ჰიდროლოგია-კლიმატოლოგიის კათედრის გამგედ. თავმჯდომარეობდა გეოგრაფიულ სპეციალიზებში ხარისხების მიმნიჭებელ საბჭოს. მისი კვლევის ზოგიერთი შედეგი დანერგილია სახალხო მეურნეობაში.



გიორგი სულაქველიძე

მიტროვანე ოტის ძე კორძაძე, დოცენტი, საქართველოს სსრ სახელმწიფო პრემიის ლაურეატი, დაიბადა 1890 წლის 4 ივლისს აბაშაში, გარდაიცვალა 1970 წლის 28 აპრილს. 1952 წლამდე მუშაობდა თბილისის სახელმწიფო უნივერსიტეტში ჰიდროლოგია-კლიმატოლოგიის კათედრაზე, ხოლო შემდეგ საქართველოს კურორტოლოგიისა და ფიზიოთერაპიის სამკურნალო-კვლევით ინსტიტუტში. 1955 წლიდან მუშაობდა ვახუშტის სახელობის გეოგრაფიის ინსტიტუტში. ავტორია მრავალი სამეცნიერო შრომისა და სახელმძღვანელოსი. განსაკუთრებით აღსანიშნავია ვრცელი მონოგრაფია „საქართველოს ჰავა“.



მიტროვანე კორძაძე

1973 წლის 26 აპრილს საქართველოს მინისტრთა საბჭომ დაამტკიცა საქართველოს გეოგრაფიული საზოგადოების აკადემიკოს ალექსანდრე ნიკოლოზის ძე ჯავახიშვილის სახელობის პრემია. პრემია 3 წელიწადში ერთხელ გადაეცემა მეცნიერს თვალსაჩინო გეოგრაფიული გამოკვლევებისათვის. ეს პრემია პირველად 1978 წელს მიენიჭა პროფესორ გიორგი გელესიანს.



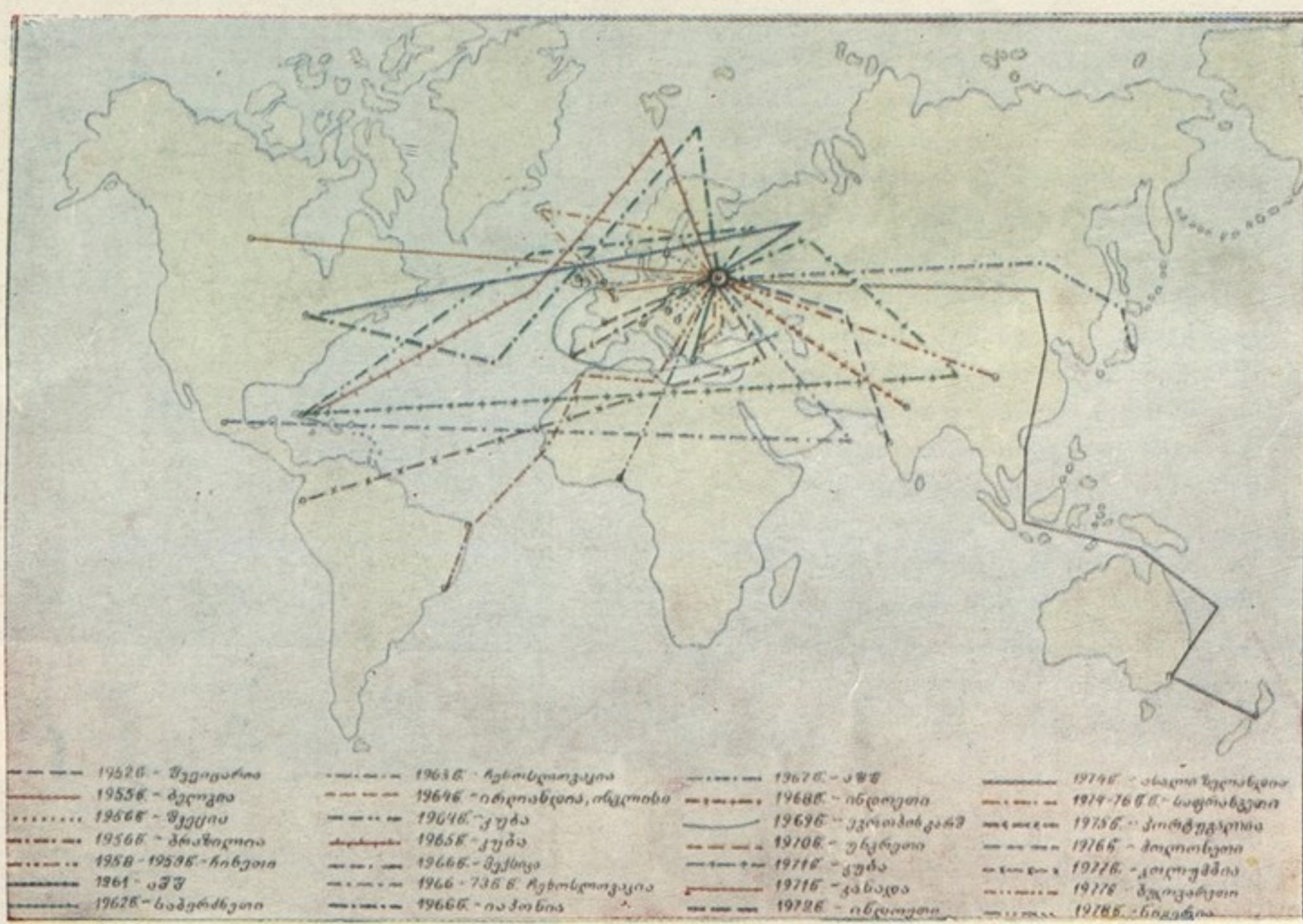
ახალი ათონის მღვიმური დარბაზი

აპრილი

ორ.	სა.	ოთ.	ხთ.	პრ.	შბ.	კვ.
		1	2	3	4	5
6	7	8	9	10	11	12
13	14	15	16	17	18	19
20	21	22	23	24	25	26
27	28	29	30			



ბაკურიანი



აკად. თ. დავითაის მოგზაურობის მარშრუტები (1944 — 1978)



თეოდორე დავითაი. (კ. სანაძის ნახატი)

საქტაობარი

ორ.	სა.	ოთ.	ხთ.	პრ.	შბ.	კვ.
	1	2	3	4	5	6
7	8	9	10	11	12	13
14	15	16	17	18	19	20
21	22	23	24	25	26	27
28	29	30				

ვახტანგ ლიპინის ძე ბაბრატონი (ვახტანგ მეექვსე) დაიბადა 1675 წლის 15 სექტემბერს (გარდ. 26.III.1737). მას განსაკუთრებული ადგილი უჭირავს საქართველოს ისტორიაში; დიდი ყურადღება მიექცა სხვადასხვა დარგის მეცნიერულ კვლევას. დიდა ვახტანგის როლი ისტორიისა და გეოგრაფიის განვითარებაში; მან ნიადაგი მოუშვა XVIII საუკუნეში გეოგრაფიული მეცნიერების აღმავლობას. თავის გარშემო შემოიკრიბა გამოჩენილი ადამიანთა ჯგუფი. სწავლულები და შექმნა „სწავლულ კაცთა კომისია“. შთომერხულნილი „ქართლის ცხოვრება“ კი, თავის მხრივ, შეიცავს მრავალფეროვან გეოგრაფიულ ცნობებს. სწორედ „სწავლულ კაცთა კომისიის“ მუშაობის შედეგად უნდა იყოს საქართველოს ტერიტორიის იმდროინდელი ადგილმდებარეობის საფუძვლად დაედო იმ პერიოდის რუკათა შედგენას და საქართველოში კარტოგრაფიული მეცნიერების მნიშვნელოვანი განვითარებას. ვახტანგმა დაამუშავებინა ასტრონომიული ხელსაწყო ასტროლაბი, რომლის დახმარებითაც განსაზღვრავდნენ საქართველოს სხვადასხვა პუნქტების გეოგრაფიულ კოორდინატებს, რომელიც საფუძვლად დაედო იმდროინდელ რუკებს. 1724 წლის ქართული გეოგრაფიის დროს ვახტანგ მეექვსეს თან წაუღია მის მიერ შედგენილი მეტეორისპირა მხარეების რუკა; ეს რუკა პრაქტიკულ მოთხოვნასთან იყო დაკავშირებული, კერძოდ, ვახტანგ მეექვსის ჩანაფიქრითან — რუსეთის მთავრობასთან ერთად ამიერკავკასიაში ირანის წინააღმდეგ ბრძოლისათვის, რომელიც სისრულეში ვერ მოიყვანეს. ვახტანგ მეექვსეს შესანიშნავად სცოდნია საქართველოს ტერიტორია, რაც მის ვრცელ გეოგრაფიულ ჰორიზონტზე მიგვიტოვებს. აქი თვითონაც წერს: „ვიარე ყოველი ქვეყანა, სივრცე და სივრცე განი, და...“



ვახტანგ მეექვსე

თეოდორე ვარნას ძე ლავიტაია, გამოჩენილი საბჭოთა გეოგრაფი, კლიმატოლოგი და აგრომეტეოროლოგი, აკადემიკოსი, საბჭოთა კავშირის სახელმწიფო პრემიის ლაურეატი, დაიბადა 1911 წლის 15 სექტემბერს, ეკში, ცხაკაის რ. (გარდ. 29.VI.1979). 1932 წელს წარჩინებით დაამთავრა თბილისის სახელმწიფო კულტურების ინსტიტუტი და სწავლა განაგრძო მეცნიერების საკავშირო ინსტიტუტის ასპირანტურაში. წლების განმავლობაში მუშაობდა საბჭოთა კავშირის მსხვილ სამეცნიერო დაწესებულებებში, ხოლო 1962 წლიდან თბილისში სათავეში ჩაუდგა ვახუშტის სახელობის გეოგრაფიის ინსტიტუტს. თბილისის სახელმწიფო უნივერსიტეტში კითხულობდა ლექციების კურსს აგრომეტეოროლოგიაში; იყო საქართველოს სსრ მეცნიერებათა აკადემიის დეპუტატი. შემსწავლელ მეცნიერებათა განყოფილების აკადემიკოსი-მდივანი, 1970 წლიდან საქართველოს გეოგრაფიული საზოგადოების პრეზიდენტი. მან დიდი წვლილი შეიტანა ჩვენი ქვეყნის კლიმატური რესურსების შესწავლაში საქმეში. დამუშავა ამინდის არახელსაყრელ პირობებთან ბრძოლის თეორიული საფუძვლები, ასევე აგროკლიმატური დარაიონებისა და კლიმატის სასოფლო-სამეურნეო შეფასების მეთოდები და შექმნა კლიმატის სასოფლო-სამეურნეო შეფასების ახალი მეცნიერული მიმართულება; მანვე დაადგინა თანამედროვე ცივილიზაციის ზეგავლენით ბუნებაში თავისუფალი ჟანგბადის სისტემური კლების მასშვებ უცნობი მოკლენა. აკად. თ. დავითაიამ დირსეულად გააგრძელა ქართული გეოგრაფიული მეცნიერების მდიდარი ტრადიციები. მან შორს, რესპუბლიკისა და საბჭოთა კავშირის ფარგლებს გარეთ გაიტანა ქართული გეოგრაფიული მეცნიერების მიღწევები. ამას აღსტურებს მისი მრავალმხრივი სამეცნიერო შრომები. არაერთი შრომა აქვს გამოქვეყნებული უცხო ენებზე; კუბის ეროვნული ატლასის შექმნაში ავტორთა კოლექტივთან ერთად საბჭოთა კავშირის სახელმწიფო პრემია და კუბის მეცნიერებათა აკადემიის დიდი ოქროს მედალი დაიმსახურა. თ. დავითაიამ ორჯერ (1956, 1966) მიიღო ა. ვოიკოვის სახელობის პრემია, ხოლო 1976 წელს გადაეცა სსრ კავშირის გეოგრაფიული საზოგადოების დიდი ოქროს მედალი; აღსანიშნავია მისი მოღვაწეობა საზღვარგარეთის ქვეყნების შესაბამის სამეცნიერო დაწესებულებებთან; კითხულობდა ლექციებს და სამეცნიერო მოხსენებებს მსოფლიოს მრავალ ქვეყანაში; არჩეული იყო უცხოეთის ბევრი ქვეყნის სამეცნიერო საზოგადოების წევრად. დიდი წვლილი მიუძღვის კუბის მეცნიერებათა აკადემიის გეოგრაფიის ინსტიტუტის დაარსებაში, კუბაში სოციალიზმის მშენებლობაში. აკადემიული აქვს კუბის მონადის მედალი. მისი სახელი მიაკუთვნეს ფოთის პირველ საშუალო სკოლას, თბილისის უშინსკის სახელობის პირველ ექსპერიმენტული სკოლის გეოგრაფიის კაბინეტს, ქუჩებს თბილისსა და ფოთში და 1988 წელს ბულგარეთში აგებულ ერთ-ერთ სანაოსნო გემს, რომელიც საქართველოს საზღვაო სანაოსნოს გადაეცა.

კონსტანტინე სოლომონის ძე გომიშვილი, გეოგრაფიული მეცნიერებათა დოქტორი, დაიბადა 1905 წლის 15 იანვარს სამტრედიის რაიონში, გარდაიცვალა 1984 წლის 10 სექტემბერს. სწავლობდა ფოთში დაწესებულ სკოლაში, 1924 წ. დაასრულა ჰუმანიტარული ტექნიკუმი. 1927—1952 წწ. მუშაობდა საქართველოს ჰიდრომეტეოროლოგიურ სამსახურში. 1940 წ. მისი ხელმძღვანელობით დაარსდა ლიტვის ჰიდრომეტეოროლოგიური სამსახურის სამმართველო. ომის წლებში ხელმძღვანელობდა ჰიდრომეტეოროლოგიური სამსახურის სამმართველოს. 1944 წელს დაამთავრა თბილისის სახელმწიფო უნივერსიტეტი. 1953 წლიდან იგი მუშაობდა ვახუშტის სახელობის გეოგრაფიის ინსტიტუტში, ხოლო სიცოცხლის ბოლო წლებში ხელმძღვანელობდა ამავე ინსტიტუტის კლიმატოლოგიის განყოფილებას. მისი სამეცნიერო შრომები მიეძღვნა საქართველოს ჰაერის მეცნიერულ შესწავლას. გამოაქვეყნა რამდენიმე მონოგრაფია.



კონსტანტინე გომიშვილი

1980 წლის 1 სექტემბერს ქ. ფოთში შეიქმნა ვახუშტის სახელობის გეოგრაფიის ინსტიტუტის კოლხეთის პრობლემური ლაბორატორია.



პირიქითა ხევსურეთი. მდ. ახას (არხოტის) ხეობა



მტკვრის ხეობა ვარძიასთან

დავით ღარიბაშვილის ძე დონ-დუბა, გეოგრაფი, საქართველოს სსრ სკოლის დამსახურებული მასწავლებელი, დოცენტი, დაიბადა 1898 წლის 2 ოქტომბერს ქ. ქუთაისში (გარდ. 1. V. 1955). მუშაობდა გეოგრაფიის მასწავლებლად ქუთაისისა და თბილისის სკოლებში. იყო აგრეთვე პედაგოგიის სამეცნიერო-კვლევით ინსტიტუტსა და მასწავლებელთა დახელოვნების ინსტიტუტში უფროსი მეცნიერი თანამშრომელი, გეოგრაფიის კაბინეტის გამგე-კითხულობდა ლექციების კურსს



დავით დონდუა

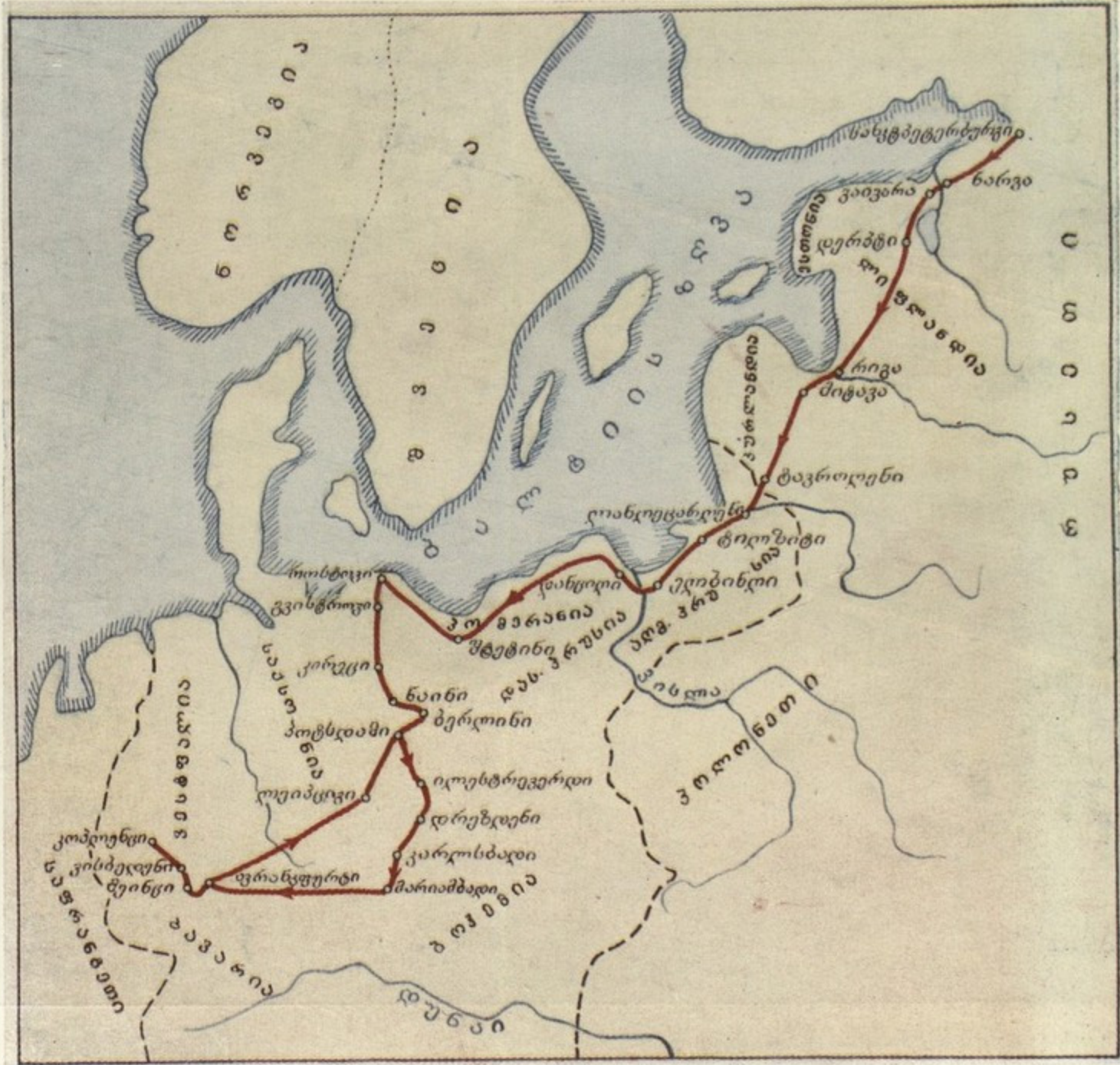
გეოგრაფიის სწავლების მეთოდო-კაში თბილისის სახელმწიფო უნივერსიტეტში, თელავისა და გორის პედაგოგიურ ინსტიტუტებში. გამოქვეყნებული აქვს დაწვებითი კურსის პროგრამები გეოგრაფიაში, მეთოდური წერილები, მეცნიერული შრომები. ავტორია სახელმძღვანელოსი — „სამხედრო გეოგრაფია“, რომელიც ისწავლებოდა უმაღლეს სასწავლებლებში. 1926 წლიდან დღემდე ქართულ სკოლაში ისწავლება მის მიერ შედგენილი სახელმძღვანელო ბუნებისმცოდნეობაში (წყარო).

მაისი

ორ.	სა.	ოთ.	ხთ.	პრ.	შბ.	კვ.
				1	2	3
4	5	6	7	8	9	10
11	12	13	14	15	16	17
18	19	20	21	22	23	24
25	26	27	28	29	30	31

თეიმურაზ ბატონიშვილი (ბაგრატიონი), ქართველი მწერალი, მეცნიერი და მოგზაური, დაიბადა 1782 წლის 4 მაისს (გარდ. 5. XI. 1846, პეტერბურგში). ქართლ-კახეთის უკანასკნელი მეფის გიორგი XII-ის შვილი. საქართველოს რუსეთთან შეერთების შემდეგ ცხოვრობდა და მოღვაწეობდა პეტერბურგში. იგი თავის დროისათვის დიდად განათლებულ პირსთაგანაა ყოფილი. აქტიურად თანამშრომლობდა „პარიზის საზოგადოებაში“ (1835 წ. ამ საზოგადოების წევრად აირჩიეს). ახლო ურთიერთობა ჰქონდა ცნობილ მეცნიერთან აკადემიკოს მარი ბროსესთან, რომელიც თავის თავს თეიმურაზის მოწაფედ თვლიდა. ახლო ურთიერთობაში იყო აგრეთვე რუსეთის მეცნიერებათა აკადემიასთან. 1837 წ. აირჩიეს ამ აკადემიის საპატიო წევრად; იგი პირველი ქართველი მეცნიერი იყო, რომელიც რუსეთის მეცნიერებათა აკადემიის წევრი გახდა.

თეიმურაზ ბატონიშვილმა ჯერ სპარსეთში იმოგზაურა, ხოლო შემდეგ ევროპაში; დაგვიტოვა სამოგზაურო-მემორალური უნარის ნაშრომი: „მოგზაურობა ჩემი ევროპისა და სხვათა ადგილთა“. იგი ყოფილა ბოქმშიაში (ჩეხიაში), ლიფლანდიაში, პოლონეთში, პრუსიაში, საქსონიაში და სხვა ქვეყნებში. მოგვცა ამ ქვეყნების საქმიად ვრცელი და საინტერესო აღწერა. განსაკუთრებით აღსანიშნავია ბოქმშიის აღწერა, რომელზედაც უფრო დაწვრილებით ჩერდება. თეიმურაზი პირველი ქართველია, რომელმაც მოიარა და აღწერა ბოქმშია. თ. ბაგრატიონის „მოგზაურობა“, ერთ-ერთი შესანიშნავი ქართული ლიტერატურულ-გეოგრაფიული ძეგლია, იგი საინტერესო ცნობარია იმდროინდელი ევროპის რიგი ქვეყნების მეთურნობისა და ყოფა-ცხოვრების გასაცნობად.



თეიმურაზ ბატონიშვილის მოგზაურობა (1836)

გიორგი ნიკოლოზის ძე შაზბაძე, ქართველი მოგზაური, გეოგრაფი და საზოგადო მოღვაწე, დაიბადა 1840 წელს (გარდ. 1921). სამხედრო აკადემიის დამთავრების შემდეგ რუსეთის არმიაში მსახურობდა, 1905 წ. დაბრუნდა საქართველოში და აქტიურად ჩაება საზოგადოებრივ საქმიანობაში. ილია ჭავჭავაძის შემდეგ სათავეში ჩაუდგა „ქართველთა შორის წერა-კითხვის გამავრცელებელ საზოგადოებას“. იგი პირველი გეოგრაფი იყო, რომელმაც საქართველოს დაკვირვების საფუძველზე შეადგინა აქარის ფიზიკურ-გეოგრაფიული და ეკონომიკურ-გეოგრაფიული აღწერა. იმოგზაურა თურქეთში, რომელიც 1874 წლის 22 მაისს დაიწყო მესხეთიდან (ქვაბლანის ხეობა), შემდეგ აქარაში გადავიდა, აქედან შავშეთში, არტანუჯისა და ართვინის გავლით ლაზისტანში მოხვდა. დეტალურად აღწერა მათი რელიეფი, მავა, მიდროგრაფია, მცენარეულობა, მოსახლეობა და სხვ. ამ ნაშრომს დღემდე არ დაუკარგავს მნიშვნელობა. საინტერესოა მისი წერილები „სამი თვე თურქეთის საქართველოში“, „ლაზისტანის სანჯაყის სამხედრო სტატისტიკური და სტრატეგიული ნარკვევი“, „თურგის ოლქის სამხედრო სტატისტიკური აღწერა“ და სხვ.



გიორგი შაზბაძე

დავით ბასარიონის ძე წერეთელი, პროფესორი, დაიბადა 1905 წლის 1 მაისს ჯვარისაში, (გარდ. 30.VII.1976). 1934 წ. დაამთავრა უმაღლესი სასწავლებელი და მუშაობდა დაიწყო საქართველოს სახელმწიფო მუზეუმში. აწუბდა გამსვლელ ექსპედიციებს. 1939 წ. გარე კახეთში ნაპოვნ იქნა ადამიანის მსგავსი მაიმუნის ნაშთი. 1951 წლიდან, თითქმის მეთოხუდი საუკუნე, მუშაობდა ვახუშტის სახელობის გეოგრაფიის ინსტიტუტში დირექტორის მოადგილედ სამეცნიერო დარგში. მისი კვლევის ძირითადი ობიექტი იყო საქართველოსა და კავკასიის მეოთხედი პერიოდის ნალექები, გეომორფოლოგია და გლაციოლოგია. გამოქვეყნებული



დავით წერეთელი

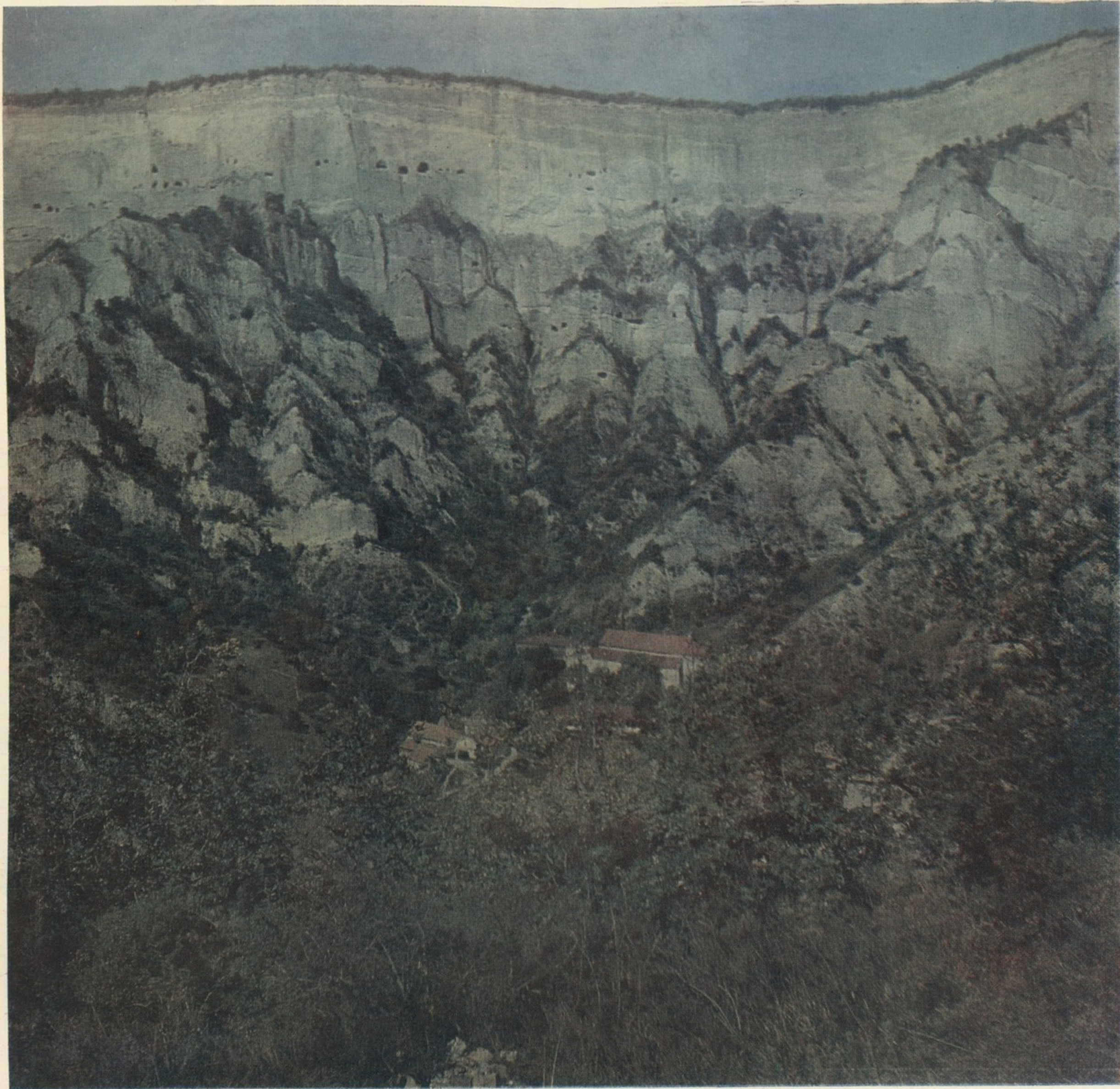
აქვს რამდენიმე მონოგრაფიული გამოკვლევა.

ნადიმ ივანის ძე ნიჟარაძე, პროფესორი, საქართველოს სსრ მეცნიერების დამსახურებული მოღვაწე, დაიბადა 1911 წლის 5 მაისს სოფ. ვაიოში, ქედის რ. (გარდ. 12.VII.1982). 1936 წ. დაამთავრა თბილისის სახელმწიფო უნივერსიტეტი და მუშაობდა დაიწყო აქარაში სხვადასხვა პასუსსაგებ თანამდებობაზე. კითხულობდა ლექციებს საქართველოს უმაღლეს სასწავლებლებში. იყო ბათუმის პედაგოგიური ინსტიტუტის რექტორი, განათლების სახალხო კომისარი. მუშაობდა აგრეთვე ვახუშტის სახელობის გეოგრაფიის ინსტიტუტში, ხელმძღვანელობდა საქართველოს გეოგრაფიული საზოგადოების ბათუმის ფილიალს. პედაგოგიური ინსტიტუტის გეოგრაფიის კათედრას. მისი შრომები ეხება აქარის ახსრ ფიზიკური და ეკონომიკური გეოგრაფიის პრობლემებს.

1941 წლის 2 მაისს თბილისში გაიხსნა ბ. ძნელაძის სახელობის პიონერთა და მოსწავლეთა რესპუბლიკური სასახლე, სადაც ფუნქციონირებს მხარეთმცოდნეობისა და ტურისტების განყოფილება, მხარეთმცოდნეობის, ტურისტებისა და ალბინიზმის, გეოგრაფია-გეოლოგიის კაბინეტები.

1945 წლის 9 მაისს დიდ სამამულო ომში საბჭოთა კავშირის გამარჯვების დღეა. სხვებთან ერთად ამ ომში ბევრი ქართველი გეოგრაფიც იღებდა მონაწილეობას; მათი საბრძოლო დღეები მრავალი ჯილდოთი აღინიშნა; მათ შორისაა საბჭოთა კავშირის გმირი ვლადიმერ ალიქსანდრეს ძე კანკავა.

1965 წლის 20 მაისს თბილისის სახელმწიფო უნივერსიტეტში შეიქმნა მარტყოფის ფიზიკურ-გეოგრაფიული სტაციონარი.



სხალტის სერის სამხრული ფლავი, ხელოვნური, მიუვალი გამოქვაბულები, დაჭაფებული შიომღვიმის ძველი მონასტრის ირგვლივ, ბედლენდური რელიეფით



იაკობ გოგებაშვილი

იაკობ სიმონის ძე გოგებაშვილი, ქართველი პედაგოგი, მეცნიერული პედაგოგიის ფუძემდებელი საქართველოში, პუბლიცისტი და საზოგადოებრივი მოღვაწე, დაიბადა 1840 წლის 15 ოქტომბერს, გარდაიცვალა 1912 წლის 1 ივნისს. სწავლობდა ჯერ გორის, შემდეგ თბილისის სასულიერო სასწავლებელში. 1855 წელს შევიდა თბილისის სასულიერო სემინარიაში, 1861 წელს კი—ქიევის სასულიერო აკადემიაში. პარალელურად უნივერსიტეტში საბუნებისმეტყველო დისციპლინებში ისმენდა ლექციებს. 1864 წლიდან იგი თბილისში იწყებს მუშაობას მასწავლებლად; ამავე დროს იგი აქტიურად ჩაება ეროვნულ-განმათავისუფლებელ მოძრაობაში. მთელი სიცოცხლე საზოგადოებრივ საქმიანობას შეაღწია. 1868 წელს შექმნა სასკოლო სახელმძღვანელო „ბუნების კარი“, ეს წიგნი საქართველოს გეოგრაფიის პირველი სახელმძღვანელოცაა, რომელიც თითქმის ნახევარი საუკუნის მანძილზე იყო ქართველი ახალგაზრდობისათვის საქართველოს გეოგრაფიის, ისტორიისა და ქართული ენის ერთადერთი სახელმძღვანელო. „ბუნების კარი“ საქართველოს გეოგრაფია განხილულია იმავე თანმიმდევრობით, როგორც ეს თანამედროვე სახელმძღვანელოშია მოცემული. სრულყოფილად და პოპულარულად არის აღწერილი საქართველოს ცალკეული კუთხეების გეოგრაფია. ი. გოგებაშვილმა შეიმუშავა. აგრეთვე, სასკოლო გეოგრაფიის სწავლების მეთოდის ძირითადი პრინციპები. იგი ქართული კარტოგრაფიული ნამუშევრების პოპულარიზატორიცაა; ვახუშტის ცნობილი შრომებისა და რუკების შემდეგ ქართულ ენაზე არ გამოხლდა არც ერთი შრომა, რომელსაც ქართული რუკა ექნებოდა დართული. იაკობ გოგებაშვილმა თავის პირველსავე გამოცემულ შრომას დაურთო ამიერკავკასიის რუკა, რომელიც კარტოგრაფ ვახტანგ თულაშვილმა შეასრულა; ქართველმა მეოთხედმა პირველად იხილა ქართულ ენაზე სტამბურად დაბეჭდილი საქართველოს რუკა.

ივნისი

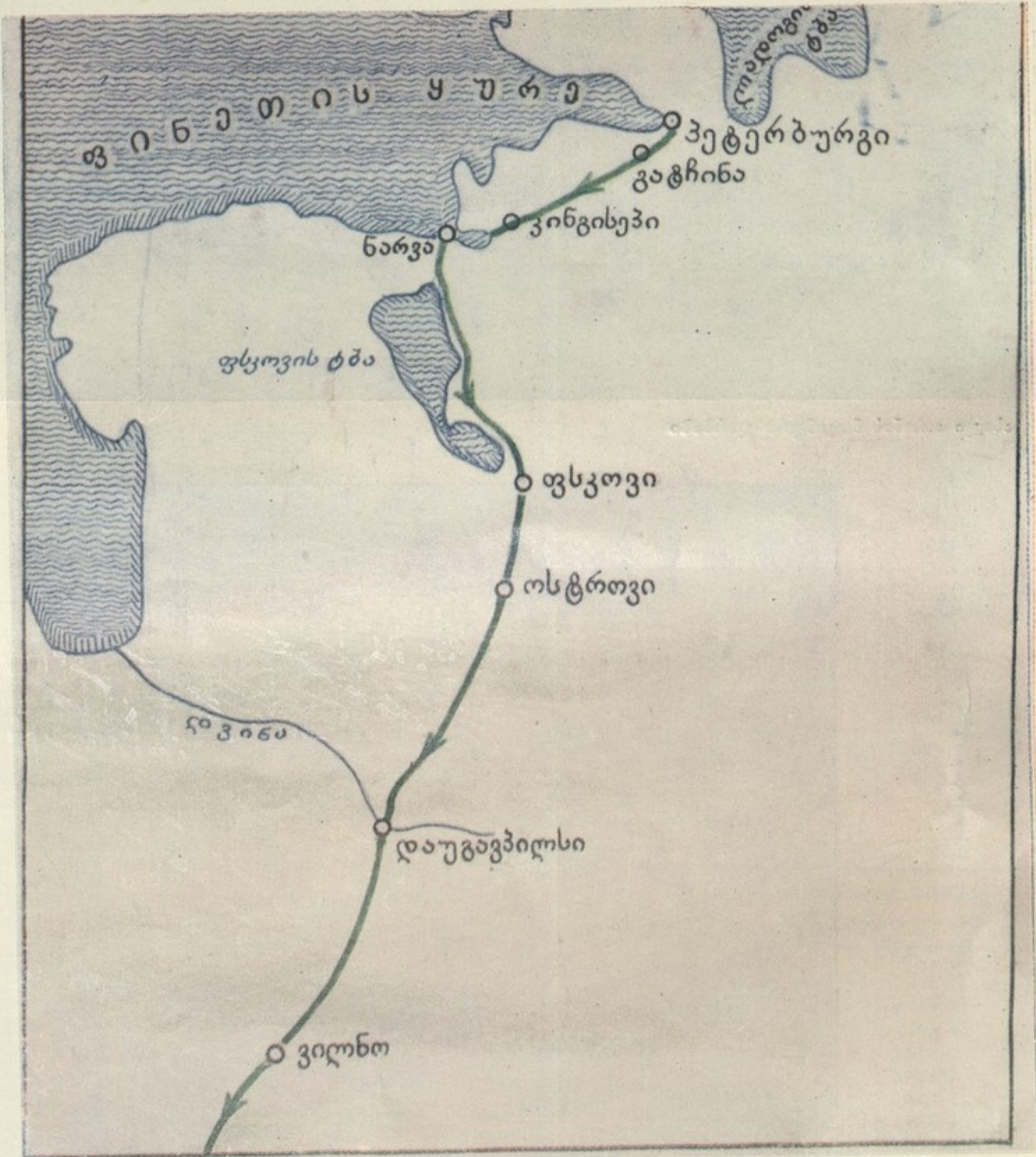
ორ.	სა.	ოთ.	ხთ.	პრ.	შბ.	კვ.
1	2	3	4	5	6	7
8	9	10	11	12	13	14
15	16	17	18	19	20	21
22	23	24	25	26	27	28
29	30					

იოანე ბატონიშვილი (ბატონიშვილი), ქართლ-კახეთის უკანასკნელი მეფის გიორგი XII-ის შვილი, განმანათლებელ-ენციკლოპედიტი, მწერალი, მეცნიერი და ლექსიკოგრაფი, დაიბადა 1768 წელს (გარდ. 15.II.1830, პეტერბურგში). მამის გარდაცვალების შემდეგ რუსეთში გადასახლდა და იქ განაგრძო სამწიგნობარო-საგანმანათლებლო მოღვაწეობა. მისი შრომებიდან გამოირჩევა ენციკლოპედიური ხასიათის თხზულება „კალმასობა“, რომელიც დაუწყია 1818 წელს და 1828 წლის 30 ივნისს დაუმთავრებია სანქტ-პეტერბურგში. „კალმასობა“ თავისებური ლიტერატურული ჟანრია, რომლის მსგავსი სხვა ლიტერატურაში არ გვხვდება. ეს ნაშრომი განსაკუთრებულ ყურადღებას იპყრობს გეოგრაფიული თვალსაზრისითაც; ავტორი აგვიჩერს საქართველოს სხვადასხვა კუთხის ბუნებას, ზენ-ჩვეულებას, გვიხატავს ჩვენი ქვეყნის მდგომარეობას, გარდა ამისა, გავწვდის ცნობებს საქართველოს მეზობელი ქვეყნების შესახებაც. იმდროინდელი მსოფლიო გეოგრაფიული ნაშრომების გამოყენებით მან მოგვცა მსოფლიოს აღწერა. საინტერესო ცნობები აქვს ფიზიკურ-გეოგრაფიული და ეკონომიკურ-გეოგრაფიული, აგრეთვე საბუნებისმეტყველო და კოსმოგრაფიული მეცნიერების დარგში. „კალმასობაში“ განხილულია საქართველოს ტოპონიმოკური მასალა, სრულადაა ახსნილი და აღწერილი ობიექტებისა და მოვლენების მიწვე-შედგობრივი კავშირი. იოანე ბატონიშვილს ეკუთვნის აგრეთვე საბუნებისმეტყველო ენციკლოპედია (1814), 1794—1799 წლებში ქართლ-კახეთის სოფლების აღწერა, რომელშიც მოცემულია 2300-მდე ტოპონიმოკური ერთეული. მოცემული ცნობები ძვირფასი მასალაა საქართველოს ისტორიისა და გეოგრაფიისათვის.



იოანე ბატონიშვილი

ბრიგოლ ბატონიშვილი — შვილი იოანე ბატონიშვილისა, დაიბადა 1789 წ. (გარდ. 1830). მას მამისა და პლატონ იოსელიანისაგან საქაოლ კარგი განათლება მიუღია. ოჯახსა და ოჯახის ახლო მეგობრებს თავისებური ზეგავლენა მოუხდენია მომავალ პოეტსა და სამხედრო მოღვაწეზე. 1815 წლიდან გ. ბატონიშვილი მეფის რუსეთის კარშია; მონაწილეობს ლაშქრობაში ნაოლენის წინააღმდეგ. შთაბეჭდილებანი ლაშქრობის შესახებ გრიგოლმა აღწერა წიგნში „მოგზაურობა“. შემორჩენილი ხელნაწერი დიუბურის სახითაა წარმოდ-



გრიგოლ ბატონიშვილის მოგზაურობა (1815)

გენილი და ვილნოში (ვილნიუსში) ყოფნის ამბებით იწყება. ის დაწვრილებით აღწერს იმ ადგილებს და ქალაქებს, რომლებიც მას უნახავს. ტექსტი არასრულია და ბოლო პუნქტებზე მსკელობა ძნელდება. მოგზაურობა ივნისში დაუწყია პეტერბურგიდან და იმავე წელს დაუსრულდება.

1958 წლის 7-12 ივნისს თბილისში ჩატარდა მესამე საკავშირო თათბირი ლანდშაფტთმცოდნეობაში.

1972 წელს XXII მსოფლიო გეოგრაფიული კონგრესზე (კანადა) აკად. თ. დავითაია აირჩიეს საერთაშორისო გეოგრაფიული კავშირის ვიცე-პრეზიდენტად.

1975 წელს საქართველოს გეოგრაფიული საზოგადოებისა და ბიონერთა და მოსწავლეთა რესპუბლიკური სახალისი ხელმძღვანელობით დაარსდა ნორჩ გეოგრაფთა საქალაქო კლუბი „ვარაზი“, რომელიც მუშაობს დღევანდელი — კომპლექსური მხარის კომპლექსურ-გეოგრაფიული შესწავლა მისი ბუნებრივი რესურსების რაციონალურად ათვისებისა და გეოგრაფიული გარემოს გაუმჯობესების სადარაჯოზე“.

1976 წელს მსსკოშში საერთაშორისო კონგრესზე აკად. თ. დავითაია კვლავ აირჩიეს საერთაშორისო გეოგრაფიული კავშირის ვიცე-პრეზიდენტად.

1980 წლის 3 ივნისს საქართველოს სსრ მინისტრთა საბჭოს დადგენილებით საქართველოს სსრ ბუნების დაცვის სახელმწიფო კომიტეტმა დააწესა ბუნებისა და ბუნებრივი რესურსების გონივრულად გამოყენების დარგში აკადემიკოს თეოდანე ფარნას ძე დავითაიას სახელობის პრემია.

1982 წელს გამოვიდა „საქართველოს სსრ წითელი წიგნის“ პირველი გამოცემა; მასში ფლორასა და ფაუნასთან ერთად, მსოფლიო მასშტაბით, პირველად შევიდა ჩვენი ბუნების უნიკალური „არაორგანული ბუნების ძეგლები“ (სულ 77 ძეგლი). აღნიშნულმა წიგნმა 1985 წლის თებერვალში საქართველოს სსრ სახელმწიფო პრემია დაიმსახურა.

1982 წლის 11 ივნისს ბულგარეთში ვარნის დიპლომატიის სახ. გემთსაშენებელ ქარხანაში აიკო თბომავალი „აკადემიკოსი დავითაია“, რომელიც საქართველოს საზღვაო სანაოსნო სატრანსპორტო ფლოტი ახალი, რიგით 49-ე გემით შეივსო.

1986 წლის 14 ივნისს გორის რაიონის სოფელ ძევერაში გაიხსნა აკადემიკოს ალექსანდრე ჭავჭავაძის სახლ-მუზეუმი.



ახალი ათონის მღვიმური ღარბაზი

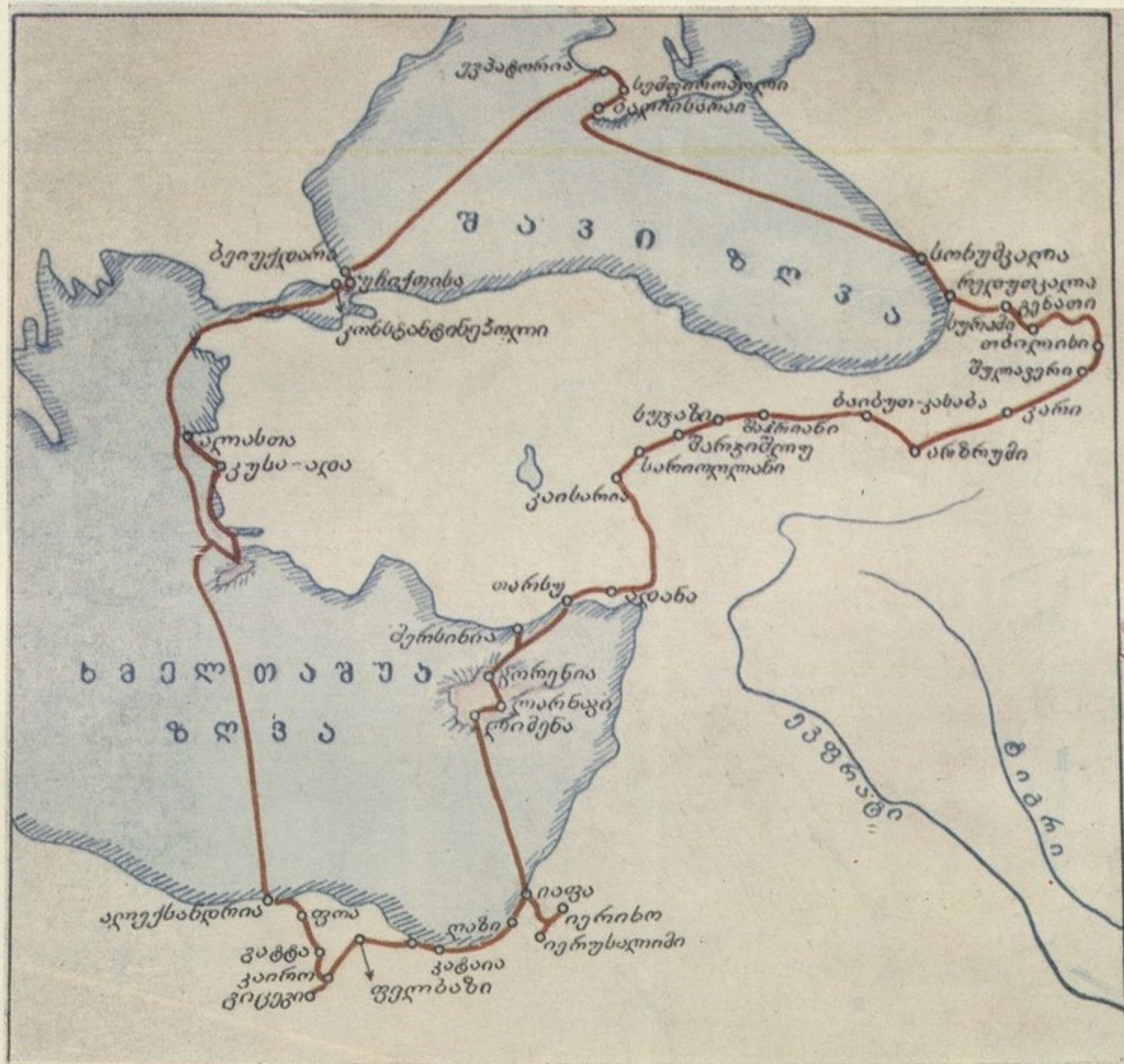


ბერთვისი

ივლისი

ორ.	სგ.	ოთ.	ხთ.	პრ.	შბ.	კვ.
		1	2	3	4	5
6	7	8	9	10	11	12
13	14	15	16	17	18	19
20	21	22	23	24	25	26
27	28	29	30	31		

გიორგი ავალიშვილი დაიბადა 1769 წელს (გარდ. 1850). იგი მიეკუთვნება იმ ქართველ მოგზაურთა რიცხვს, რომლებმაც წარმატებით იმოგზაურეს წმინდა ადგილების მოსაზრებამ და დავითოვებს მოგზაურთა ჩანაწერებში. იგი არა მარტო კარგი მოგზაურია, არამედ კარგი დიპლომატი, მთარგმნელი და მწერალიც. მამამისი ივანე, ერეკლე მეორესთან დაახლოებული პირი ყოფილა. მცირეწლოვანი გიორგი ერეკლე მეფეს განათლების მისაღებად პეტერბურგში გაუგზავნია; 15 წლის ჭაბუკს საქართველოში უკვე მიღებული ჰქონდა მეცნიერისი განათლება. გაჩვენან ჭაბუკის მეთვალყურეობით გიორგიმ სწავლას შესდგომია და დაუწყო მზადება დიპლომატიური სამსახურისათვის. 1794 წელს ერეკლე მეორეს გიორგი სპარსეთის აზერბაიჯანში გაუგზავნია; ამ მოგზაურობის შესახებ ჩანაწერები შემორჩენილი არ არის. 1818 წელს გიორგი თბილისში ჩამოსულა, ხოლო ერთი წლის შემდეგ, 6 ივლისს დაუწყო მოგზაურობა თბილისიდან იერუსალიმამდე, რომელიც 1820 წლის 17 ივლისს დასრულდა. მან გაცილებით ნაკლები დრო მოანდომა თავის მოგზაურობას, ვიდრე სხვა ქართველმა მოგზაურებმა, მაგრამ მან ბევრად უფრო ვრცელი, დაწერილობითი ჩანაწერები დაგვიტოვა. გ. ავალიშვილი ამუშავებებს ყოველმხრივ ღრმა ცოდნას; გავწვდის მრავალმხრივ გეოგრაფიულ ცნობებს ბუნებაზე და



გიორგი ავალიშვილის მოგზაურობა (1819 — 1820)

მის მოვლენებზე. მოგზაური კარგად იცნობს რუკებსა და გეგმებს, რომელთა ნაწილს თავის ჩანაწერებში იძლევა. მისი მოგზაურობის სულაგეზი ბევრად არ ჩამოუვარდება ტომოთე გაბაშვილისა და იონა გედევანიშვილის სტატიკურებს. მოგზაურობა დაიწყო ყირიმიდან, იწვია კონსტანტინოპოლს, საიდანაც ხმელთაშუა ზღვის კუნძულების გავლით საბერძნეთში ჩავიდა. იყო აგრეთვე კაპროსისა და ეგვიპტეში, ხოლო შემდეგ — იერუსალიმში. მცირე ზღვის ნახუვარკუნძულის გადაკვეთით თბილისში ბრუნდებდა. გიორგი ავალიშვილის ჩანაწერები მეტად საინტერესოა გეოგრაფიული თვალსაზრისითაც, ამიტომ მისი ნაშრომში — „მოგზაურობა“ მუდამ დარჩება ქართული სამოგზაურო ისტორიის ღირსეულ ლიტერატურულ ძეგლად, ხოლო მისი ავტორი ყოველთვის იქნება გამოჩენილ ქართველ მოგზაურთა რიცხვში.

იასნ ნისტორის ძე შაპარის-შვილი, დოცენტი, დაიბადა 1894 წლის 3 მარტს, გარდაიცვალა 1955 წლის 31 ივლისს. 1930 წ. დაამთავრა თბილისის სახელმწიფო პედაგოგიური ინსტიტუტი და იქვე დატოვეს სამუშაოდ გეოგრაფიისა და ანთროპოლოგიის კათედრაზე. შემდეგ სამუშაოდ გადავიდა თბილისის სახელმწიფო უნივერსიტეტში, სადაც 1943 წლიდან გარდაცვალებამდე ხელმძღვანელობდა ჰიდროლოგია-კლიმატოლოგიის კათედრას. თანამშრომლობდა აგრეთვე, ვახუშტის სახელობის გეოგრაფიის ინსტიტუტში. მისი შრომები ეხება ჰიდროლოგიის სხვადასხვა საკითხებს.



იასნ შაპარისვილი

1961 წლის ივლისში ვახუშტის სახელობის გეოგრაფიის ინსტიტუტის სპეციალურმა აღმოჩენის ახალი ათონის უნიკალური კარსტული მღვიმე, რამაც საფუძველი ჩაუყარა მანამდე უცნობი ძეგლის კვლევას. თავდაპირველად ახალი ათონის მღვიმეში მოხდენენ ივერიის მთის ჩრდილო კალთაზე ბუნებრივი ჩანახველით, რომელიც ზღვის დონიდან 220 მეტრ სიმაღლეზე იხსნება ფართობიანი და შეუწყვეტილია ხვრელით. უფსკრულის ჯამური სიღრმე 183 მეტრია, ხოლო ჰორიზონტალური სიღრმეების ჯამური სიგრძე 3285 მეტრია. ახალი ათონის მღვიმეში გამოშვებულია დარბაზები: „აფხაზეთი“, „ქართველ სპელოლოგთა დარბაზი“, „ტაპარი“, „სოხუმი“, „თბილისი“, „ჰელიტიტების დარბაზი“ და სხვ. ზოგი მათგანი მდიდრულადაა მორთული სხვადასხვა სიდიდისა და ფორმის სტალაქტიტებით, სტალაგმიტებით, სტალაგნატიტებით, ფარდებით, გაქვავებული ჩანჩქერებით და სხვ. მღვიმური სისტემის მოცულობა ერთი მილიონ კუბურ მეტრს აღემატება, ამიტომ იგი საბჭოთა კავშირში პირველ ადგილზეა. მღვიმე ტურისტული მიზნებისათვის კეთილმოაწყო „თბილგორამშენმა“ („საქქალაქმშენსაბრთქტის“ ინსტიტუტის პროექტით). გაიხსნა იგი 1975 წელს. ამჟამად ერთ-ერთი კეთილმოწყობილი მღვიმეა, რომელიც დამთავლიერებელთა რიცხვის მიხედვით მსოფლიოში პირველ ადგილზეა. ახალი ათონის მღვიმური კომპლექსის შექმნასთან დაკავშირებით მეცნიერთა, დამპროექტებელთა და მშენებელთა ერთ ჯგუფს, მთ შორის მღვიმის აღმოჩენ-მკვლევარებს, პროფესორ ზურაბ კონსტანტინეს ძე ტინტლოშოვის, დოცენტ შალვა იაკინტის ძე უიფიანს და უმცროს მეცნიერ თანამშრომელს არსინ ანდრიას ძე ოქროჯანაშვილს (სიკვდილის შემდეგ) 1977 წელს მიენიჭათ სსრ კავშირის სახელმწიფო პრემია.

1976 წელს საქართველოში ჩატარდა გეოგრაფთა XXIII მსოფლიო კონგრესის წინა ორი სიმპოზიუმი — „გამოყენებითი გეოგრაფია“ და „ზღვის ნაპირების დინამიკა“.

1979 წელს თბილისში გაიმართა საერთაშორისო რეკრეაციული გეოგრაფიის საკითხებისადმი მიძღვნილი სიმპოზიუმი.

1981 წლის 15-30 ივლისს ვახუშტის სახელობის გეოგრაფიის ინსტიტუტის სპეციალურმა ექსპედიციამ გაიარა კავკასიონის ერთ-ერთი მწველად მისაღობი უღელტეხილი გურძიეცცი (ზღვის დონიდან 3439 მ სიმაღლეზე). მეცნიერულად აღწერეს მთელი გზა, სადაც 1724 წელს, ორნახევარი საუკუნის წინ, გაიარა ქართველ ლტოლვილთა 1200 კაცთანა ამაღამ, ვახუშტის მექვსეკემ, სულხან-საბა ორბელიანმა, ვახუშტი ბაგრატიონმა, გაბრიელ გელოვანმა და სხვ.

1983 წლის 1 ივლისს შეიქმნა ვახუშტის სახ. გეოგრაფიის ინსტიტუტის თანამედროვე გეომორფოლოგიური პროცესების ლაბორატორიის სტრუქტურულ-დამანგრეველი პროცესების შემსწავლელი კახეთის სტაციონარი (ზემო ხოლდ-შენში, ახმეტის რ.).

1984 წლის 15 ივლისს ვახუშტის სახელობის გეოგრაფიის ინსტიტუტის სპელოლოგიურმა ექსპედიციამ (ხელმძღვ. ჯ. ჯიშკარიანი) წყალტუბოს მახლობლად მიაკვლია უნიკალურ კარსტულ მღვიმეს, რომლის დარბაზები ძალზე მდიდარია მრავალფეროვანი ნაღვეთი ფორმებით (ჯამური სიგრძე 9 კმ, მოცულობა 600 000 მ³).

ვახუშტი, საქართველოს ისტორიული რუკა (1789)



შუთავსები გეოგრაფიული ცნობები

იღინარეები	სიგრძე (კმ)	აუზის ფართობი (კმ²)
მტკვარი*	1364	188000
თურგა*	423	43200
კოროხი*	438	22100
ალაზანი	351	11800
რიონი	327	13400
იორი	320	4650
ენგური	213	4060
ქცია	201	8340
ცხენისწყალი	176	2120
ხობი	150	1340
ყვირილა	140	3630
კოდორი	117	2030
ალგეთი	118	763
ლიახვი	115	2340
არაგვი	112	2740
ბზუთი	110	4510
სუფსა	108	1130
ტყვარჩხი	101	1040
აქარსწყალი	90	1540
ქსანი	84	885

* სათავიდან შესართავამდე.

ტ ბ ე ბ ი	სარკის ფართობი (კმ²)	სიმაღლე (მ)	წლის მოცულობა (მლნ. მ³)	უღიღესი სიღრმე (მ)
ფარავანი	37,3	2073	90,8	3,3
კარაჩი	26,3	1799	19,3	1
პალისტომი	18,2	- 0,3	52,0	3,2
ტაბისურთი	14,2	1997	221,0	40,2
ხანალო	13,3	1928	6,4	0,7
ჩანდარი	10,6	291	51,0	7,2
მალაფა	8,78	2108	9,5	1,7
სალამოს ტბა	4,81	1996	7,7	2,3
რიწა	1,49	884	94,0	101
უღიღესი ტბა	1,28	2914	31,7	63
ბაზალეთი	1,22	878	3,6	7,0

წყალსაცავები	სარკის ფართობი (კმ²)	მოცულობა (მლნ. მ³)	უღიღესი სიღრმე (მ)	შექმნის თარიღი
წალკის	33,7	312	25	1948
სიონის	12,3	855	67	1964
ტყელების	12,1	84	12,5	1956
თბილისის	11,6	308	45	1952
ენგურის	10,13	1100	250	1958
შაორის	9,2	90,6	10	1955
გალის	8,2	141	60	1970
გუმათის	3,12	42	24	1958
ლაჩანურის	1,4	25	55	1960

შ ა ვ ი ზ დ ე ა

სარკის ფართობი 23000 კმ²
მაქსიმალური სიგრძე 1119 კმ
უღიღესი სიღრმე 611 კმ
წყლის მოცულობა 537000 კუბ. კმ
საშუალო სიღრმე 1271 მ
მაქსიმალური სიღრმე 2245 მ
წყლის მარტილიანობა 17-18 პრმოილე
წყლის ტემპერატურა ზამთარში +6°, +8°
ბინადრობს 160 სახეობის თევზი

ნაკრძალები

ლაგოდეხის, ბორჯომის, რიწის, ბიჭვინთა-მიუსერის, ვაშლიგნის, აშუტის, საგურამო-მარიაშვილის, ალგეთის, აჭაეთის, კინტრის, სათაფლია-კოლხეთის, ლიახვის, უსტუ-გუმისთის, ყაზბეგის.

შვერვალები	სიმაღლე ზ. დ. (მ)
მთაწარი	5068
ჭანლა	5059
მუნჯარწყერი	5033
კოთინაუ	4970
შოთა რუსთაველი	4860
გისტოლა	4858
უშბა	4700
დაქუები	4493
შავანა	4430
კედგანისმალაი	4219
მობისმალაი	4100
უროსწყერი	4091
დომბაი-ულგენი	4046
შათლერი	3995
ცალგშილი	3991
ხალაწა	3978
მთაწარისა	3842
უელი	3630
სამერცხლე	3585
შავიკლდე	3578
ლეოთა	3523
ცეკური	3486

უღიღესი ტბები	სიმაღლე ზ. დ. (მ)
მარაუბი	2746
ქულბონი	2782
ნაკო	3203
ბერი	4322
მესტო	3861
რუკი	2995
მამისონი	2819
ჯვარი	2379
კალდონი	2363

შენიშვნები	სიგრძე (კმ)	ზედაპირის ფართობი (კმ²)
ლესწორი	13,6	38,43
წანეთი	12,1	39,62
ტეხმთი	10,24	43,0
ქალაქი	9,22	11,23
ქალაქი	8,32	12,89
ორწყერი	7,5	10,0
კორტო	7,04	10,83
სუთისი	5,6	10,83
დედარაჯი	5,46	7,2

კარსტული მღვიმეები და უფსკრულები	გამური სიღრმე (მ)	გამური სიგრძე (მ)
თოვლიანი	1375	19000
ნაფრა	956	2350
ილიონი	950	3890
პიონერული	760	1350
კუბიშვილი	740	2920
ნოქტურნი	650	1210
სევენი	497	1300
სტუდენტური	430	950
სტუდენტური	350	800
ტაბულა-მცვერლა	250	1520
ვახუშტი ბაგრატიონის	250	413
ახალი ათონი	183	3285
ბემა	155	2250
კელასური	95	1380
წყალტუბო	—	2760
აბრკოლი	—	2200
უშოლა	—	2200
„დინამო“ (რაკა)	—	2200

	შექმნის თარიღი	ტერიტორია (ათასი კმ²)	მანძილი დედაქალაქიდან მუსკოვამდე (კმ)
საქართველოს სსრ (დედაქალაქი — ქ. თბილისი)	25. 11. 1921	69,7	2380
აფხაზეთის ასსრ (დედაქალაქი — ქ. სოხუმი)	4. 111. 1921	8,6	1987
აქარის ასსრ (დედაქალაქი — ქ. ბათუმი)	16. VI. 1921	3,0	2254
სამხრეთ ოსეთის ა. ო. (ცენტრი — ქ. ცხინვალი)	20. IX. 1922	3,9	2339

საქართველოს მოსახლეობის დინამიკა

წლები	მთლიანი მოსახლეობა (ათასი კაცი)	ქალაქის მოსახლეობა (ათასი კაცი)	სოფლის მოსახლეობა (ათასი კაცი)
1800	784,7	—	—
1832	822,1	—	—
1865	1289,2	118,8	1170,4
1897	1611,9	234,6	1407,3
1926	1919,4	303,2	1616,2
1911	2097,6	665,9	1934,5
1917	2327,8	475,0	1935,5
1921	2411,0	475,0	1936,0
1926	2667,2	584,0	2083,0
1938	3540,0	1066,2	2473,8
1950	3494,1	1240,8	2253,3
1959	4044,0	1712,9	2331,1
1970	4686,4	2239,8	2446,6
1979	5914,8	2600,5	2414,3
1986*	6233,8	2833,3	2400,5

I იანვრის მდგომარეობით.

საქართველოს შთავარი ქალაქების მოსახლეობის დინამიკა

წლები	თბილისი	ქუთაისი	ბათუმი	სოხუმი	გორი	რუსთავი
1800	15,4	8,5	—	—	—	—
1832	30,0	2,4	1,0	0,8	3,6	—
1864	53,8	8,8	1,2	1,6	5,1	—
1873	71,3	8,7	1,4	1,2	5,0	—
1886	100,9	22,6	12,8	1,2	7,2	—
1897	133,1	28,8	16,1	4,5	8,5	—
1926	291,0	48,2	48,5	21,6	10,5	—
1939	519,2	77,5	70,0	44,3	19,3	—
1959	703,0	128,2	82,3	64,7	35,1	62,4
1970	889,0	162,8	100,6	101,8	48,2	98,2
1979	1066,0	199,3	122,8	114,4	56,0	129,1
1986*	1174,8	216,5	133,0	127,7	61,5	144,9

I იანვრის მდგომარეობით.

საქართველოს საზღვრების საერთო სიგრძე 1968,8 კმ, აქედან ხაზმდელი საზღვრისა 1660,4 კმ.

საქართველოს მაქსიმალური სიგრძე (მდ. ფსოლს შესართავსა და მინჯარის წყალსაცავის შორის) უდრის 600 კმ.

საქართველოს სსრ-ში ყველაზე განვითარებული დასავლეთ საქართველო, იალბუჯის მერიდიანი და უღრის 200 კმ, აღმოსავლეთ საქართველოში თბილისის მერიდიანზე კი 170 კმ-ია.

ადმინისტრაციული რაიონი — 65
საქალაქო საბჭოსადმი დაქვემდებარებული ტერიტორია — 4
რესპუბლიკური დაქვემდებარების ქალაქი — 13
რაიონული დაქვემდებარების ქალაქი — 37
საოლქო დაქვემდებარების ქალაქი — 1
დაბა — 61
სოფელი — 4500

ეროვნული ბიბლიოთეკა



თბილისის ხედი



გრემი



ტურისტული ხემა

ГЕОГРАФИЧЕСКИЙ КАЛЕНДАРЬ ГРУЗИИ
НА 1987 ГОД
(на грузинском языке)

Автор-составитель — КОБА ПАВЛОВИЧ ХАРАДЗЕ

რედაქტორი ლ. ამაშუკელი
მხატვრული რედაქტორი თ. კარბელაშვილი
მხატვარი-გრაფიკოსი ი. დათიშვილი
ტექნიკური რედაქტორი ზ. მახარაშვილი
გამომცემი ზ. შარიაძე
კორექტორი ნ. დგებუაძე

გამომცემლობა «განათლება» თბილისი, ორჯონიკიძის ქ. 50
Издательство «Ганатлеба», Тбилиси ул. Орджоникидзе, 50

მოგზაურთა მარშრუტული სქემები კარტოგრაფიულად გააფორმა
ნარგიზა გამყემლიძემ
ს ლ ა ი დ ე ბ ი : კ . ხარაძის, დ . სიმონიშვილის, ა . ოშიაძის,
ო . ერქომაიშვილის და ნ . ძიძიკაშვილის.

Н/к
ხელმოწერილია დასაბუთებლად 10.12.86; ქაღალდი ცარცის, ბეჭდვა მაღალი, ნაბ. თაბ. 0,75.
პირ. ნაბ. თაბ. 6,48. პირ. სალ. ვატ. 69,12; სააღრ. სავაჭრომძვ. თაბ. 7,5.
უც 10866 ტირაჟი 10.000 შეკვ. № 1070

შანი 8 835. 20 აპა.



იქნა და დიბეჭდა თბილისის დერაღი ბეჭდვის სტამბაში, პლენარის პრ. 50
Набрано и отпечатано в Тбилисской типографии цветной печати, пр. Плеханова, 50