

თბილისი

საქართველოს საბჭოთავო საინჟინერო-საგეოდეზიური სამსახური



მ. ჯანაშია '66



საკანონმდებლო ორგანოს წინადადებას მიხედვით საქართველოს დარღვევად დასაჯებული—თბილისში შესანიშნავი საკანონმდებლო—საგეოდეზიური თბილისის გეოდეზიური სამსახურის პირადი უბანი. ეს დიდი და სასიხარულო მოვლენაა ქვეყნის ხალხის სიმშვიდისთვის.



თბილისის მფარველი მწიგნობრის პირველი უბნის ეკლესიის შენობის მთავარი სახეობა მშენებელი, რომელიც 1966 წლის 10 იანვარს გაიხსნა სახელი „ანსთავლის მწიგნობრის“ მარტვილი ვესტნიკი. სკკ სანსკარული კომისიის პირველი წევრის კანდიდატი, საქართველოს კომპარტიის სანსკარული კომისიის პირველი მდივანი ვ. ვ. მთავარაძე გადამდგა დანსი-ე მთავარი მისთვის ექსპანსიის გზა ხსნილი ექვთ.



საქართველოს მწიგნობრის მშენებელი



**თბილისის
მეზარეულობა**



დიდრი

დიდრი

ელეგანტური

მეზარეული

ა. ნაკაძე

პოლიტიკური

მეზარეული-მოქალაქე

მეზარეული

რუსთაველი

- მოქალაქე უბანი
- 1967 წელს გასაშვები უბანი
- პარსკეფიური მუნიციპალიტეტის უბანი
-
- გადაჯიშვის საღებავი

თბილისის მეზარეულობის სქემა. აქ, გარდა იმ უბნისა, რომელიც უკვე აღუბუნდა, აღნიშნულია აგრეთვე მეზარეულობის მომავალი ხაზები.



ლენინის მოედანი

26 ქობისის

300 აკადემიის

ნაკაძის

იხილეთ

ესა გამომუშავება თბილისის მეტროპოლიტენის უსაფრთხოება

საქართველოს
საინჟინერო-გეოდეზიური
სამსახური



საგზაო „ლინია“ ლაინით



მოსკოვის, ლენინგრადის და კიევის შიდა მეტროპოლიტენის საფუძვლად კავშირის შემოღება ქალაქში, სრულ გაყვანილობა მიწისქვეშა უსაფრთხოების-
ზონაში. თბილისის მეტროპოლიტენი ქალაქი მოხარბეულია მეტროპოლიტენ-
სათვის და მეტროპოლიტენს ნაშრომად უსთავიქნა კვალიშობილებას ანიჭებს.

ფურცელი 4

საქართველოს ფოტოგრაფია

მინოსკვეთა ზაანოს ერთ-ერთი უბანი



თბილისელი მინოსკვეთის მისწრაფი პირ-
პირის პირველი ჩიხის



თბილისის მეტროპოლიტენის პირველი უბნის
სიგრძე 6.3 კილომეტრია. მეტროპოლიტენი ამ მანძილის
გავლენ 10 წუთზე ნაკლებ დროს ანდომებენ.

ფურცელი 5



ქართული
წიგლისათვის

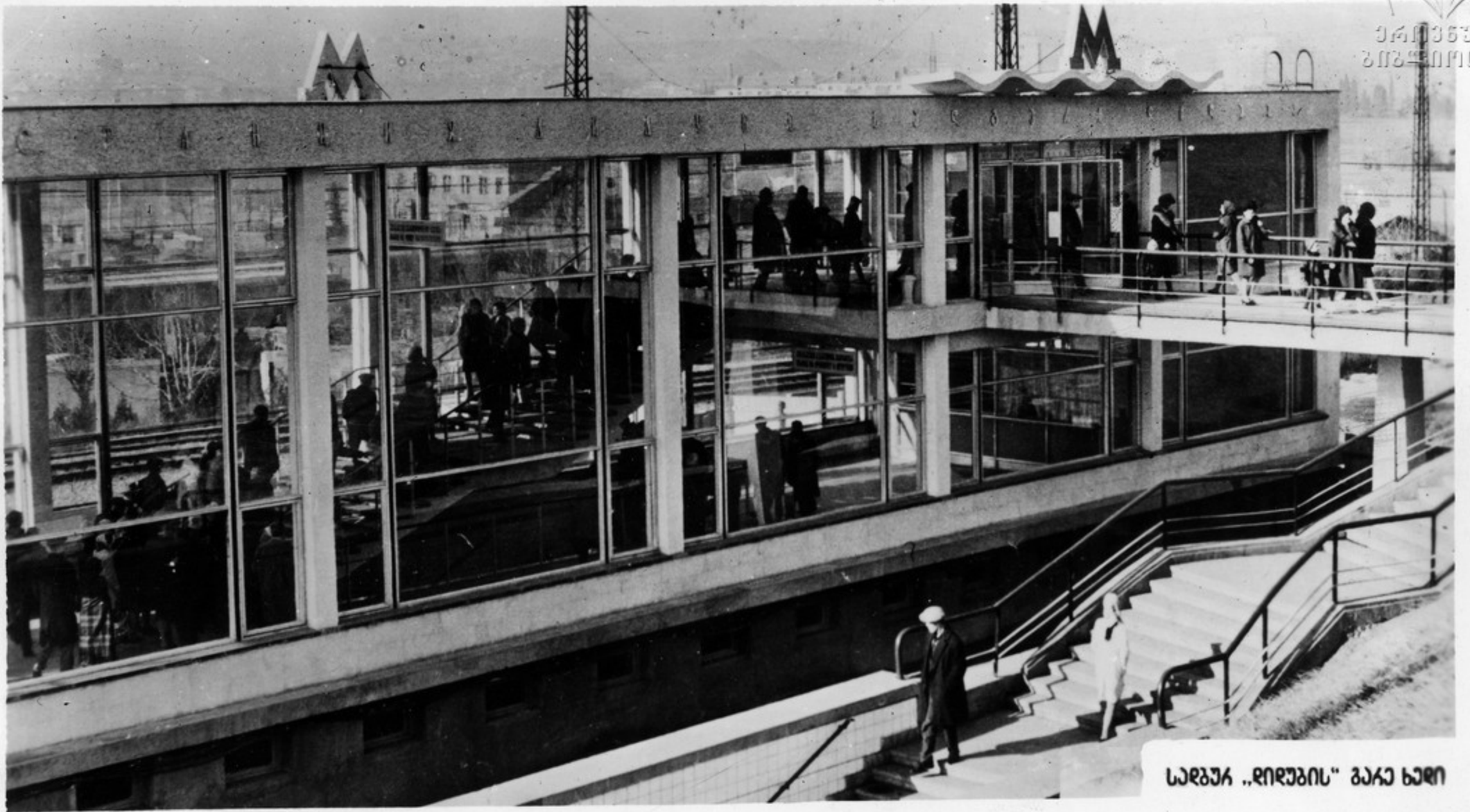


აი ისინი, თბილისის მეტალურგიის
წარმოების მუშაკები, რომლებმაც
მნიშვნელოვანი წვლილი შეიტანეს
აღმოსავლეთის ზონის ამ მნიშვნელოვანი
მუშაკების მუშაობაში მკაცრად
კომუნისტური საკითხების
შედეგად. თბილისის მეტალურგიის
წარმოების მუშაკები (მარჯვნივ
დან მარცხნივ): ნ. ბაქრაძე,
გ. კილაძე, გ. მარჯანიშვილი და
ი. სიგიაშვილი.



ფურცელი 6

საქართველოს ფოტოკამერა



სარეზა „რიკვის“ გაკა ხალი

თბილისის მეტროპოლიტენის მიწისზედა სარეზაი „რიკვა“. მისი ავტომატი აკიან ზ. ბეძე-ნიშვილი და ნ. ლომიძე. ექ განსაკუთრებით გვიკი მგზავკია „ვიკის“ საათებში, კორესანს სა-მუხამ სვლა მთავრდება. სულ კალანს 10 ნუთში მავაკებლებს მგზავკები გარეკყავს ქადაქის სანვკი.



კანსრომა

ვუკბელი 7

საქალის ფოტოქრონიკა



სარგანი „აღმავარდემო“. ყველაზე ნორმალურად საკითხი იმპროვიზაციულად თბილისის მეტროპოლიტენის მიწისქვეშა ვაგონით



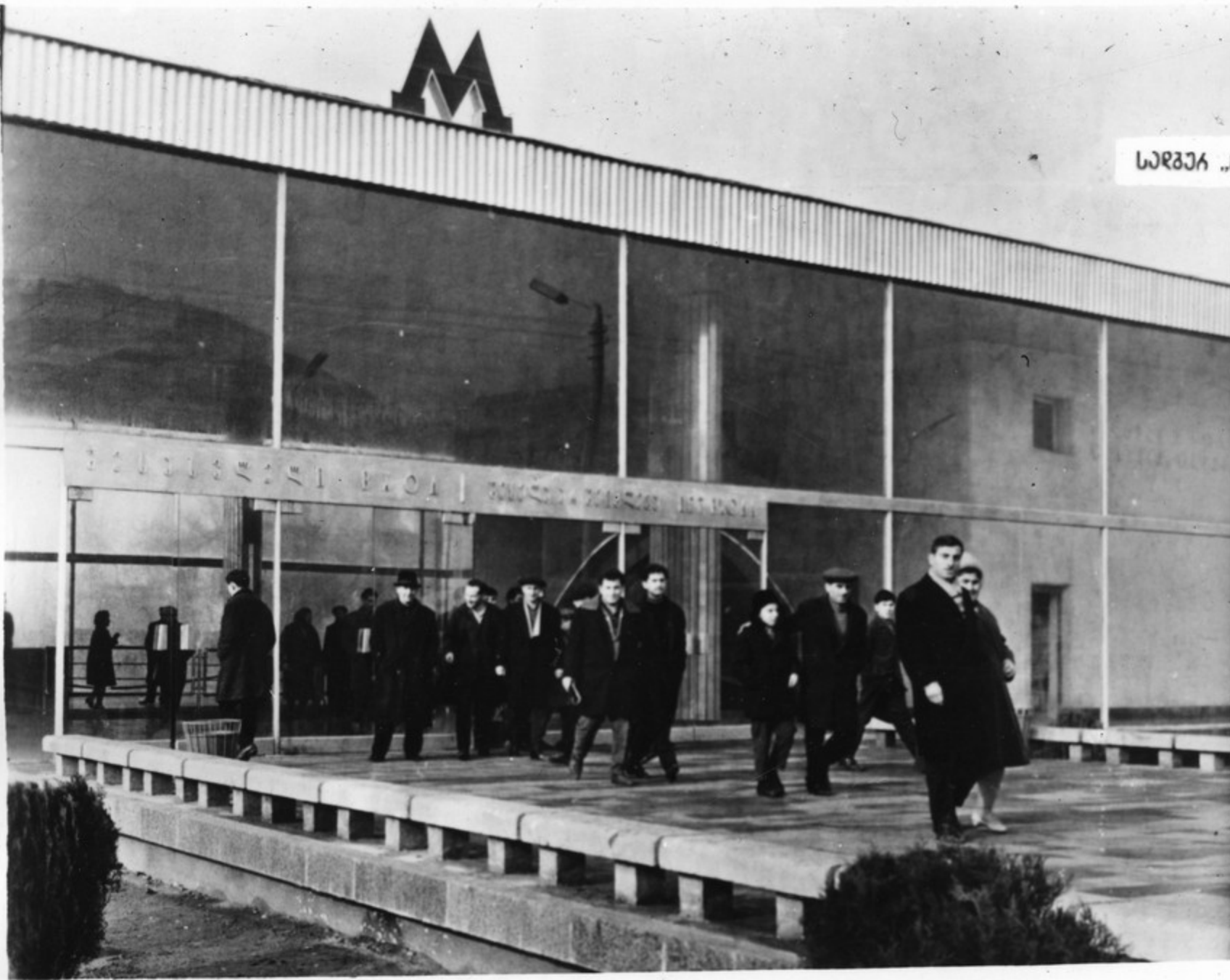
დარსებულადაც სადასოთა

თბილისის მეტროპოლიტენის მიწისქვეშა სარგანი „აღმავარდემო“. ეს საბჭოთა კავშირში ერთდროულად სარგანი, რომელიც ესვაკარაზე მდებარეობს. მისი ავტომატი იქიან ვ. მამანიშვილი და ნ. ლომიძე.



ვაგონები მგზავრებს ელოდებიან

საქალის ვოტოქრონიკა



სადგამი „მაშობაბი“ ბაია ხატი



თბილისის მეტროპოლიტენის სადგამი „მაშობაბი“. იგი აგებულია შინისა და აკინა-ბავონისაგან. სადგამისა და ვესვიბიულის ავსოკია ვ. თევზაძე, მხავერდიან გეგმობა ნ. იბნავოვა.



ვესვიბიულის

ფურცელი 9

საქდესის ფოტოგრაფია

ვესვიბილში

თბილისის მეტროპოლიტენის
სადგური „ვოლგის მოედანი“. იგი
აგებულია ვ. აბაშიშვილის პროექ-
ტით, ხოლო ვესვიბილში—გ. მელქა-
ძის პროექტით. სკულპტორი ნა-
მუშევრები აკეთების ვ. მზაკაუ-
ლიშვილს. ამ განსაკუთრებით გვიჩი
ხადს იმ საათებში, როდესაც
ჩინიგზის მავაკებლები ჩამოვინ.



სადგური „ვოლგის მოედანი“



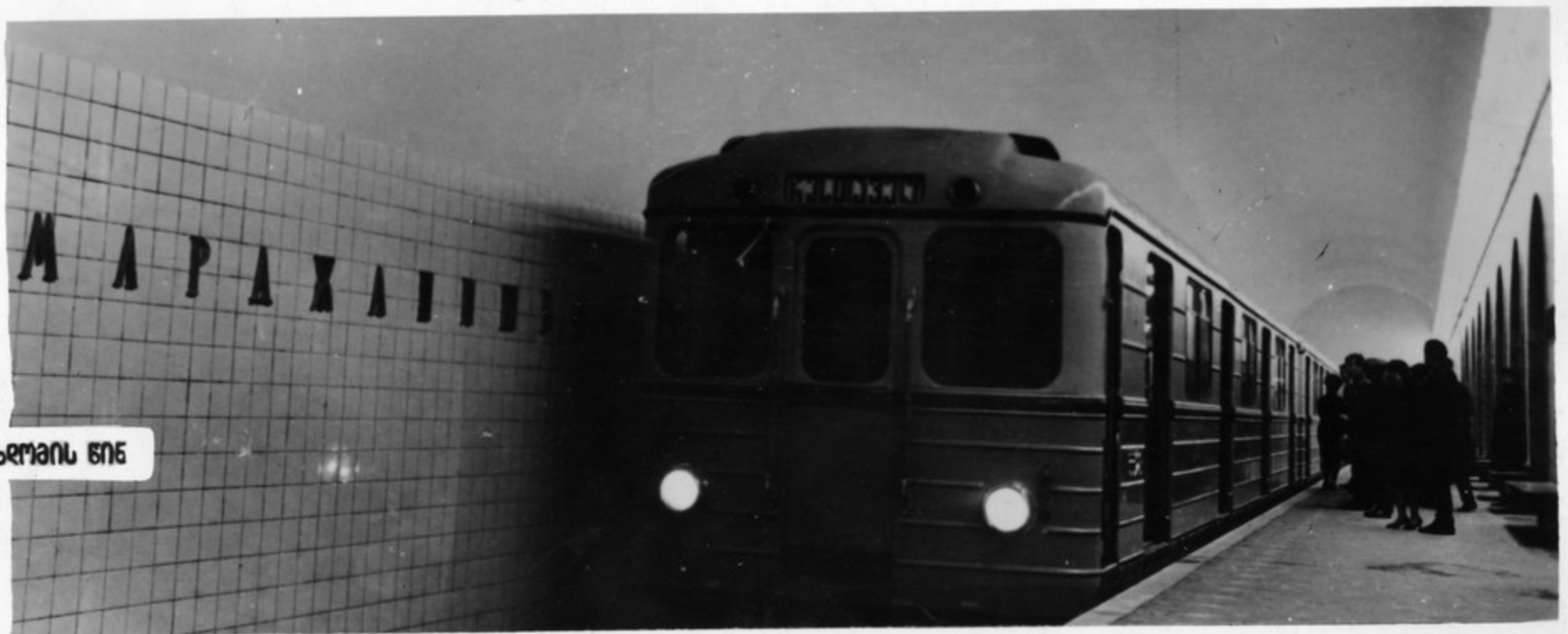
ფურცელი 10

სადგურის ფოტოგრაფია



სარეზა „მეჩენივილინი შიქილინი“ ბიქი
ბიქი

თბილისის მეჩენივილინი
სარეზი „მეჩენივილინი შიქი-
ლინი“. შიქი ევიქიქი ბ. მე-
ქიქი, ვიქივილინი ვიქიქიქი
ქი მექიქი ბ. მექიქი, შიქიქიქი-
ქიქი ბ. მეჩენივილინი. ყუქიქი-
ქიქი ივიქიქიქი ქიქიქიქი თიქი-
ქიქი ქიქიქიქი ქიქიქი მეჩენი-
ვილინი შიქიქიქიქი ქიქიქი-
ქიქი სიქიქიქი ქიქიქიქი.



ქიქიქიქიქი



ვიქივილინი

ვიქიქიქი 11

სიქიქიქი ვიქიქიქიქი

თბილისის მეტროპოლიტენის
სარგები „აუსტაველის მოედანი“.
მისი ევროპული დ. ჯანაშია-
ძე, ხოლო ვესტნიგის ევრო-
პი-აქტივიზაციის მ. კანადა-
კიშვილი, სკანდინავიური ნაგე-
ბეზები ეკუთვნის ე. აბაშ-
ვილი.



სარგა „აუსტაველის მოედანი“ ევროპული



სარგის ბაზა ხელი ღიათ

ვესტნიგის



საქალაქის ვოტოქონიკა



ეროვნული
ბიბლიოთეკა



ფურცელი 13

თბილისის მეტროპოლიტენის სარგაკ „აუსთაველის მოედანზე“ ყოველთვიის გავ-
აჩ ხალხია. ათეულათასობით თბილისელი
და სვამაი ყოველდღიკარ სარგებლობს ამ
მეტროთი.

ეს სარგათები გარდაეგულია მეტროპო-
ლიტენის ამუშავების პიკავედ დღეს სარგაკ
„აუსთაველის მოედანზე“.





დიდებულ შთაბეჭდილებას ახდენს მგზავაკაცხა მინისქვეშა ჯღაპრების ვაგონები. ეს ვაგონები შექმნილია მიწიერი მანქანათსაშენებელ ქარხანაში. ვაგონებში აჩის გამოყენებელი თანაშერამ-ვე სინთეზიკური მასალები.



უი ის ხაღისიანი ადამიანები, რომლებმაც ღირი წვლილი შეიტანეს თბი-
ლისის მეტროპოლიტენის აგებაში.
მონიწივე მშენებლები (მარჯვნიდან მარცხნივ): ბ. კვიციანიძე, ბ. შიკ-
ბაძე და ა. კახიანიძე.



ფურცელი 15

მემანქანები (გაიხსენიან მაკაჯინი): მ. ლ-
 კიშვილი, ვ. აუხაზაძე, მ. ტინსაძე

მემანქანები ი. ძიძიშვილი (გაიხსენი) და
 ი. რობაქიძე



საქართველოს ფოტოკორესპონდენტი

ტისუბანი მინისტრებმა ქვეყანის პირველ
 რიგში წარმოადგინეს მემანქანებმა მ. ლაკვი-
 შვილიძე, ვ. აუხაზაძე, მ. ტინსაძე, ი. ძიძი-
 შვილიძე, ი. რობაქიძე.





საკონსტრუქციო ავტომატების გავლით მგზავრები მიი-
ჩქარებიან უსკანაროკაბინასა, რომლებსაც სწავრად ჩაპ-
ყავთ ისინი მიწისქვეშა სარგურაკებში. ექ მგზავრები
ჩნებნდებიან, რომ თბილისის მავრო თავისი ვაქნიკური
და აკტივაციკურადი თვისებებით ნაბრვილად უსანებნავი
ნაბეგობაა.



საქლასეს ფოტოქრონიკა



მეზაპირი მზარეული აჩვენებს სასაწყობო მანქანას. ახლანდელი რეზერვაჟი უკვე კაპიტალიზაციის უკიდურესი საფეხი გახდა და სწრაფად სწავლობს რეზერვაციის მანქანის მუშაობას.



თბილისის მეტროს ტისუაჩი ექსკავსი მიჰყავს მმართველს ნოე ჰევეს ქე ლატეტიკეს. იგი რა მისი ახანაგები მეტროში მოვირენე ედე-ვაიუიტიკაბული აშიეკავკასიის კინიგზირან რა მინისქვეშე მეტრო-კაბელებს ვაიგბა მოსკოვში ისნავლეს.



საქალაქის ფოტოგრაფიკა



თბილისის მეტროპოლიტენის
 მშენებლობაზე ედგიმობაკივ მეტრო-
 მშენებლებთან ერთად თავდადებით
 შრომობდნენ მოსკოვის, ლენინგრა-
 დისა და კიევის მეტროს მშენებ-
 ლები. ისინი ხალხს უზიარებ-
 დნენ თავიანთ მდიდარ გამოცდილ-
 ბას შემოწმებებს, შეიარაღებ-
 ებსა და მომხიკვთებებს.

ა. ზიგინი (მოსკოვი), ვ. სარაპა (თბილ-
 სი), მოსკოვლები ე. რაგინოვი და ი. ვი-
 ნოკაროვი



მოსკოვი სპეტიალისტები (ბაბინიან
 მარკინი): ა. მარკინი, მ. ბილინი და მ. მარ-
 კინი

საქალის ფოტოგრაფიკა



მოქალაქის ტანგალაშვილის გეოგრაფიის
 მუშაობა გ. სანინაშვილი

საინჟინერო



გ. შიგინაშვილი



ფურცელი 21

პირველ-გაბრუნება, რომელიც ხელის გულზე,
 ისე ჩანს მუშაობის დროს მთელი ვადა.
 მისი მუშაობა მუშაობა ნათქავე—გზა ხსნი-
 ღია. მუშაობის მუშაობის მუშაობის მუშაობის
 მუშაობის მუშაობის მუშაობის მუშაობის
 მუშაობის მუშაობის მუშაობის მუშაობის

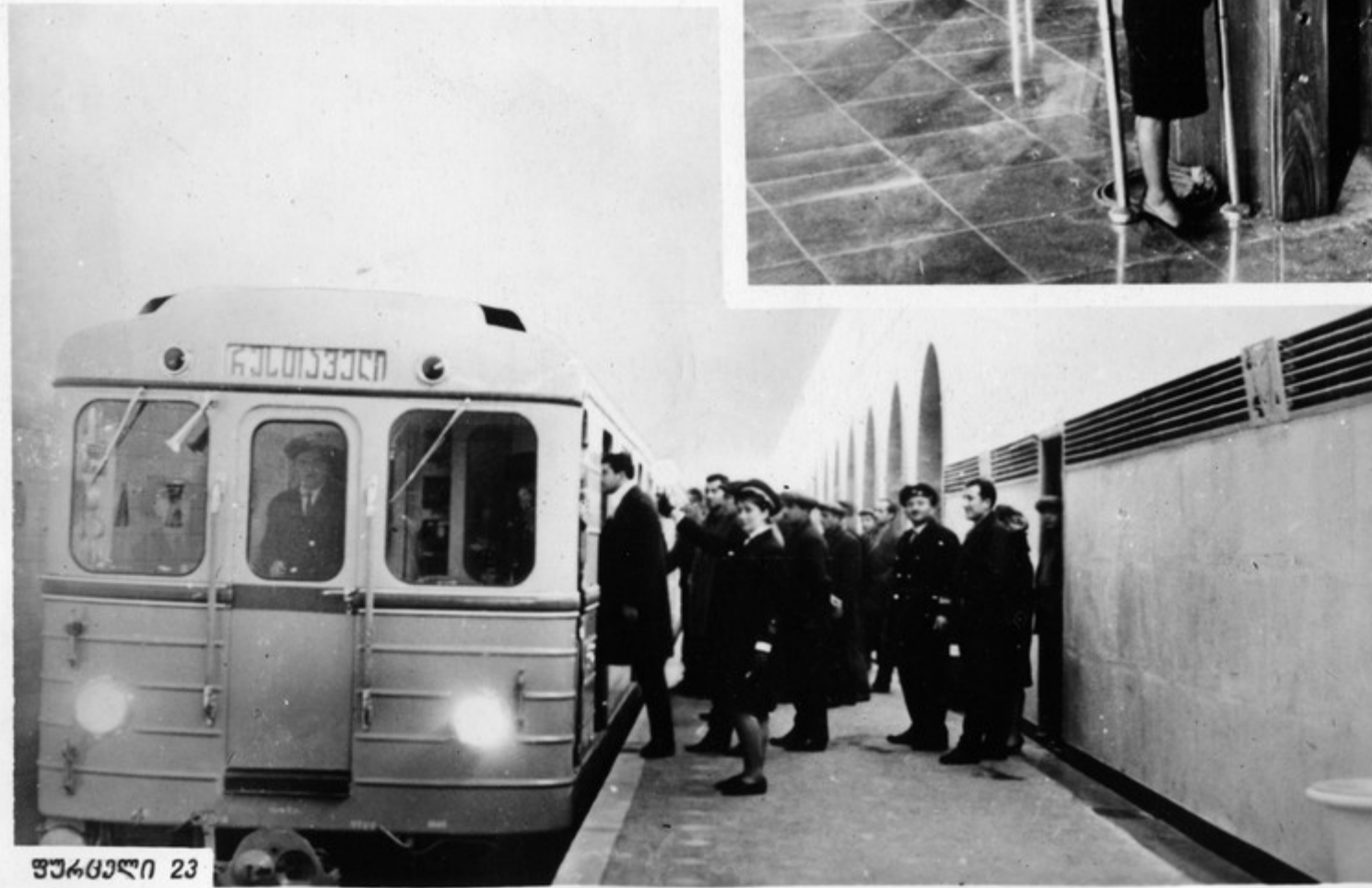
აღმორა გრძნობენ თავს თბილისის მავრობი მგზავ-
კავი? ჩინებულად. ესეთივე უბიი ექვთ აგკეთვე ყველა-
ზე ნორჩ და ყველაზე ხანდაზმულ მგზავკავს.



ფურცელი 22



ეათი წუთითაც აა წყდება მეტროში ხალხის ნაკადი. კომპოზიციები, სწრაფი ვაგონები დაკვირვებულნი მინისკაფიანები და მგზავნიები გარდაკვეთილი დანიშნულების სარეზერვუარი.



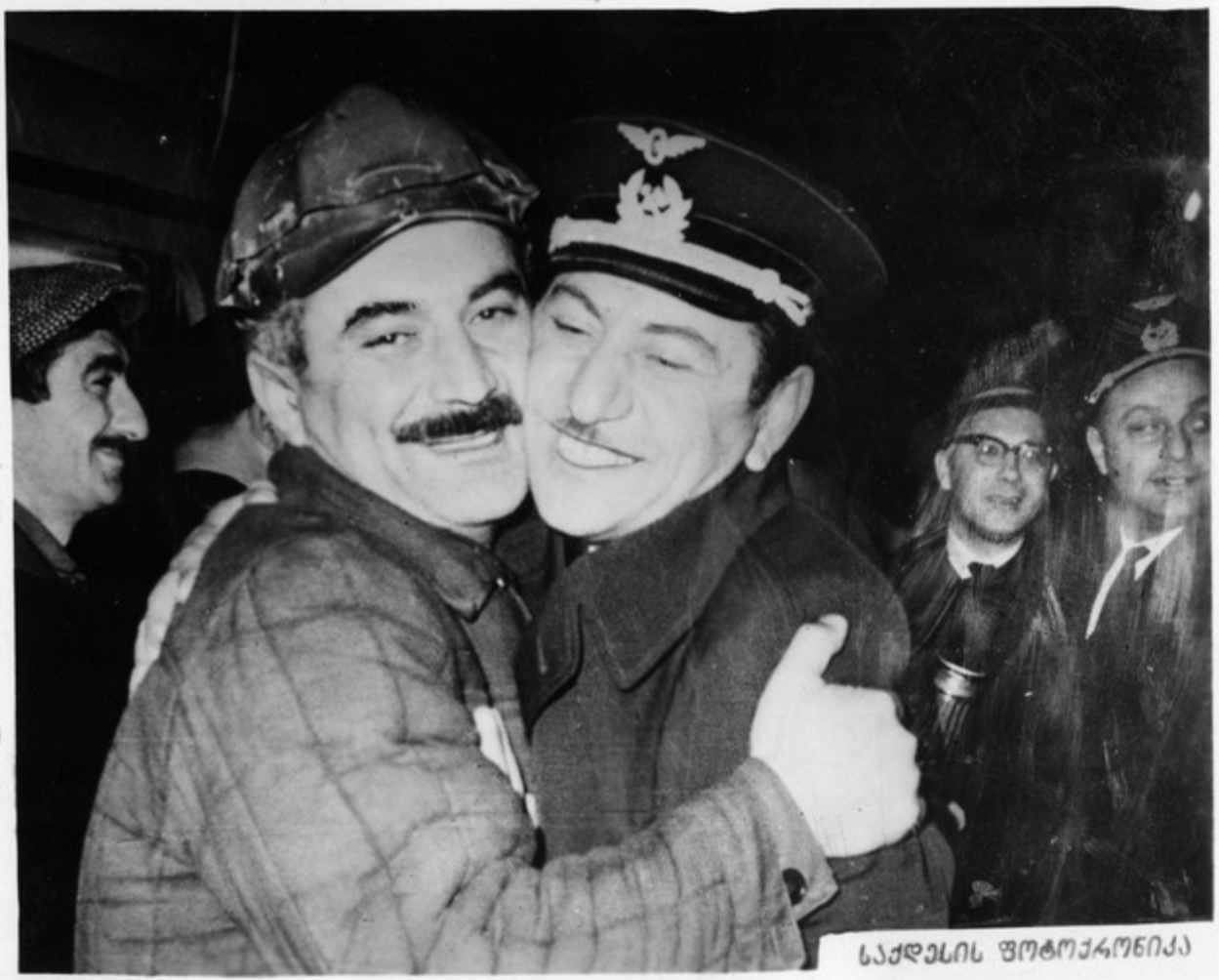
ფურცელი 23



საქართველოს ზოგადი ინფორმაცია



ეროვნული
ბიბლიოთეკა

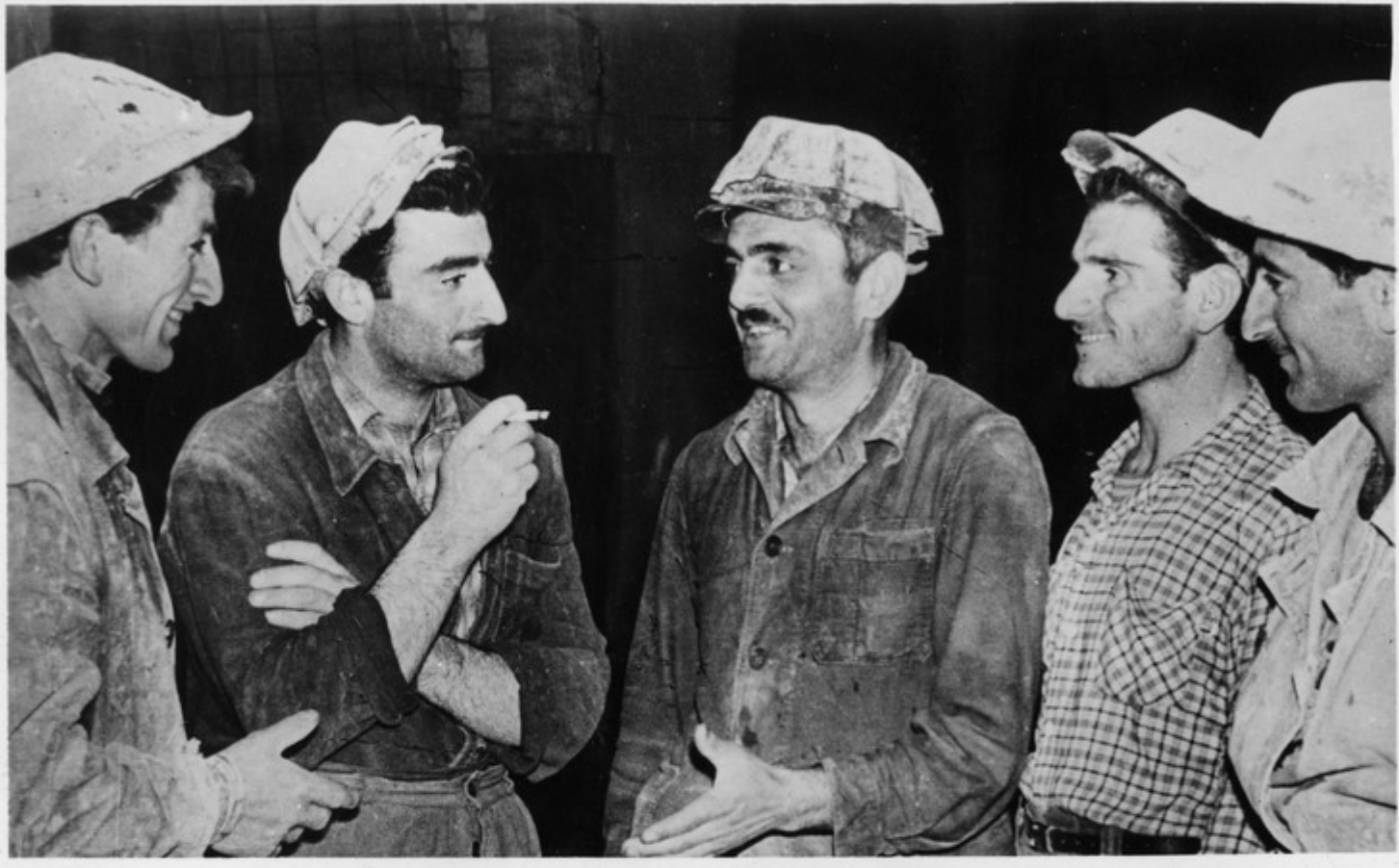


საქმლის ფოტოქრონიკა

თბილისის მეგროპოლიცენის აგუშავება მხენებელ-
თა და ქესპლოაფასიის მუშაკთა დირი ღლესასნაუდი-
საა. ამ სუკათუბა აღბეჭდილია მომენვი, კოდესას № 5
საგვიკაბო განყოფილების უკოლი აგესაღოზ ყუკა-
შვილი და მეგროს საგმაკთველოს უკოლის მოარგილა
ამიკან კოგიაშვილი გუდიტადარ ულოსავენ ეკთმანეთს
დი სანაკომო გეგაკავებას.

მეორე სუკათუბა (ზევიტ) ნათადარ ჩანს, თუ კა
მოუთმენადარ ელიან მხენებლები და ქესპლოაფასიის
მუშაკები ჰიკველი მეგაკებლის მოსვდას.

მავალ მონივრულ მუშაობაში მუშაობის
 მკაცრად: ზ. კლდიაშვილი, ა. სხვარიაძე, ა.
 მგობრიანი, ა. ანდრონიანი, ი. ლომიძე



თბილისის მავალმუშაობაში მუშაობის
 წინ უკმა წარმუშაობით დამუშავდა, მუშაობა
 მინისქვეშა ყაბიკის იუკიში მკაცრად. წინ
 წარსიში მუშა მავალმუშაობის მუშა აი-
 შის მუშაობა.

თბილისის მავალმუშაობის მუშა აიშის
 მუშაობის მუშაობა



მუშაობის მუშაობა